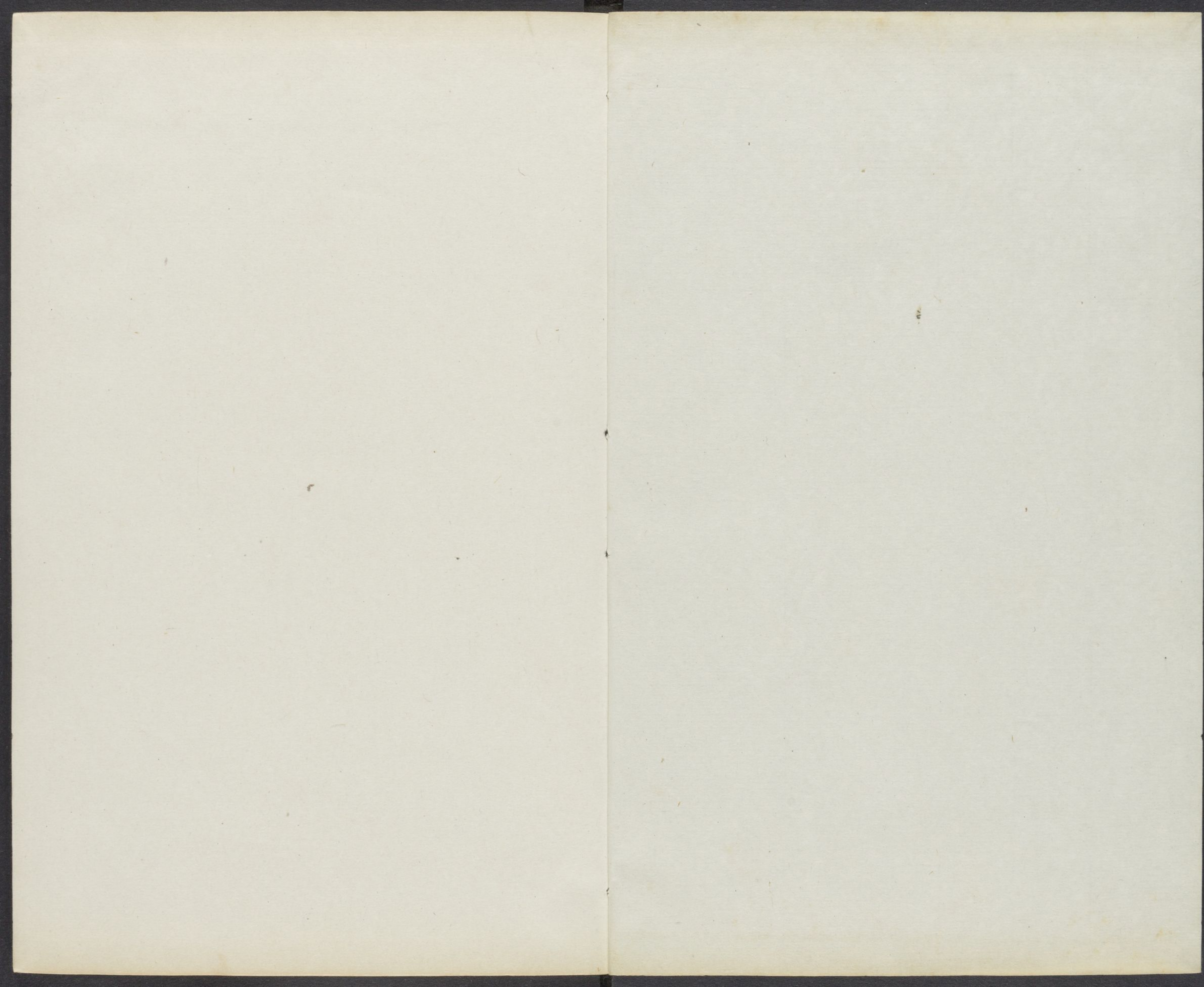


T 9296
2971

14



初學記卷第三十

鳥部

鳳第一

鶴第二

鷄第三

鷹第四

烏第五

鵲第六

鴈第七

鸚鵡第八

鱗介部

龍第九

魚第十

龜第十一

虫部

蟬第十二

蝶第十三

螢第十四

哈佛大學漢和
圖書館珍藏印

錫山安國校刊

鳳第一事孔演圖曰鳳火精也毛詩草虫經曰

雄曰鳳雌曰皇其雛為鸞鸞或曰鳳皇一名鸞

鷲一名鷲毛詩疏曰鳳非梧桐不棲非竹實不

食論摘袁聖曰鳳有六像九包六像者一曰頭

像天二曰目像日三曰背像月四曰翼像風五

曰足像地六曰尾像緯九包者一曰口包命二曰

心合度三曰耳聽遠四曰舌詘伸五曰彩色光

六曰冠矩州七曰距銳鈎八曰音激揚九曰腹

戶行鳴曰歸嬉止鳴曰提扶夜鳴曰善哉晨鳴

曰賀世飛鳴曰郎都知我唯黃持竹實來故子

欲居九夷從鳳嬉宋均曰緯五緯也度天也州常木朱色也戶所內出入也應天下和平者也黃

黃中通理也鳳遇亂則潛居九夷許慎說文曰鳳神鳥也天老曰鳳

像麟前鹿後蛇頸而魚尾龍文龜背鷲領雞喙

五色備舉出東方君子之國翱翔四國之外過

崑崙飲砥柱濯羽弱水暮宿丹宮見則天下大

安寧字從鳥凡聲也鳳飛則羣鳥從以萬數也

皇甫謐帝王世紀曰黃帝服齊于中宮坐于玄

扈洛上乃有大鳥雞頭鷲喙龜頸龍形麟翼魚

尾

尾其狀如鶴體備五色三文成字首文曰順德

背文曰信義膺文曰仁智不食生虫不履生草

或止帝之東園或巢阿閣其飲食也必自歌舞

音如簫笙漢書元始三年有鳳皇集東海遣使

祠其處宣帝時鳳皇神雀甘露降集京師赦天

下鳳皇集上林迺作鳳皇殿以答嘉瑞任子曰

鳳為羽族之美麟為毛類之俊龜龍為介虫之

長梗梅南為衆材之最是物之貴也

授璽春秋合洛上與太司馬容光等臨觀

也又曰堯坐中舟與太尉舜臨觀鳳皇負圖授堯圖以赤玉為

押長三尺廣八寸黃玉揅白玉繩封兩端其章曰天赤帝符璽

五丹穴 紫庭山海經曰丹穴之山有鳥名曰鳳皇是鳥

周成王時天下化鳳皇來舞於庭成王乃援琴

而歌曰鳳皇翔兮於紫庭余何德兮以感靈

象桓玄鳳皇賦曰惟羽族之外殊誕皇鸞而稱傑邈區宇以超

曰天唯鳳為能究方物通天地故得鳳像之二則鳳過之得鳳

像之三則鳳集之得鳳像之四則春秋下就之得鳳像之五則

鳳及身居之黃帝曰於 十子 五雛 焦贛易林曰鳳有十

戲允哉朕何敢與之焉 巢閣 棲桐 尚書中候曰堯即

保又曰鳳生五雛長于南 庭伯禹拜曰黃帝軒 鳳皇巢阿閣詩義疏曰鳳皇名

驚鶩非梧桐不棲非竹實不食諸說鶩鶩鳳類與此不同 鳳

翼 雲儀 論摘衰聖承進誠曰鳳有六像四曰翼像風陶潛

山海經曰靈鳳撫雲儀神鸞垂玉音雖非世上實

爰得王
母心
金味
陸翽鄴中記曰石季龍皇后在觀上有
詔書五色紙著鳳口中鳳既銜詔待人

放數百丈緋繩鞭轡徊轉鳳皇飛下鳳以木作之五色
漆盡味脚皆用金顧愷之鳳賦曰朱冠赫以雙翹者也
陽精

靈質
鵠冠子曰鳳皇鵠火之禽陽之精也德能致
之其精畢至顧愷之鳳賦曰靈質翽其高舉
上帝梧

集王谷
韓詩外傳曰漢帝乃服黃衣帶黃紳戴黃冕齋于中宮
鳳乃蔽日而至黃帝降于東階西向再拜稽首皇天

降祉不敢不承命鳳乃止帝東園集帝梧桐食帝竹實沒身
不去焦贛易林曰神鳥五色鳳皇為王集於正谷使君得所
五

彩羽
千金毛
東觀漢記曰運武十七年鳳皇至高八九
尺毛羽五彩集潁川羣鳥並從蓋地數頃

留十七日乃去王子年拾遺記曰周昭王以青鳳之毛為二裘
一曰煥質一曰暄肌常以禦寒至厲王末猶寶此物及厲王流

于彘人得而珎之罪有陷大辟者以
青鳳毛贖罪免死片毛則准千金
唐太宗文皇帝

鳳賦
有一威鳳翹翹朝陽晨游紫霧夕飲玄霜資長風以舉
翰戾天衢而遠翔西翥則烟氛闕色東飛則日月騰光

化垂鵬於北裔訓羣鳥於南荒弥亂世而方降膺明時而自彰
幸賴君子以依以持引此風雲濯斯塵滓披蒙翳於葉下發光

華於枝裏仙翰屈而還舒靈音摧而復起肱八極以騰翥臨九
天而高峙庶廣德於衆禽非崇利於一已是以徘徊感德顧慕

懷賢憑明哲而禍散記英才而福延荅惠之情弥結報功之志
方宣非知難而行易思令後以終前俾賢德之流慶畢萬葉而

芳
晉傅咸鳳皇賦
仰天文以弥觀兮覽神象乎太清伊鳳
儀之誕育兮稟朱行之淳精故能體該

衆妙德備五靈穢惟塵之紛濁兮患俗網之易嬰心眇眇其悠
遠兮意飄飄以遐征翔寥廓以輕舉兮凌清霄而絕形若乃龍

飛九五時惟大明闡隆正道既和且平感聖化而來儀兮讚簫
韶於九成隨時宜以行藏兮諒出處之有經豈以美而賈害兮

固以德而見榮曠千載而莫覩兮忽翻爾而來庭應龍至兮庶
有感於斯誠而君子之是忽兮賦微物以申情雖綺靡之可翫

兮悲志大之所營敢砥鈍
於未蹤兮則瓦礫於瑤瓊
詩
後漢劉楨鳳皇詩
鳳皇

岳徘徊孤竹根於心存不厭奮翅騰紫氛豈不
常辛苦羞與雀同羣何時當來儀要須聖明君

陳張正見

安木坊書
不學言卷三
三

賦得棲梧桐威鳳詩

丹山下威鳳來集帝梧中欲舞春花落將飛秋葉空影照龍門水聲

入洞庭風別有將
離曲翻更合絲桐

鶴第二敘詩義疏曰鶴大如鵝長三尺脚青黑

高三尺餘赤頰赤目喙長四寸多純白亦有蒼

色蒼色者今人謂之赤頰常夜半鳴其鳴高朗

聞八九里唯老者乃聲下今吳人園中及士大

夫家皆養之雞鳴時亦鳴繁露曰鶴知夜半水鶴

鳥也夜半水位感其
生氣則益喜而鳴鶴所以壽者無死氣於中也

相鶴經曰鶴者陽鳥也而遊於陰因金氣依火

精以自養金數九火數七故七年小變十六年

大變百六十年變止千六百年形定體尚潔故

其色白聲聞天故頭赤食於水故其喙長軒於

前故後指短棲於陸故足高而尾凋翔於雲故

毛豐而肉踈大喉以吐故脩頸以納新故生天

壽不可量所以體無青黃二色者木土之氣內

養故不表於外是以行必依洲嶼止不集林木

蓋羽族之宗長仙人之騏驥也鶴之上相瘦頭

朱頂露眼黑睛高鼻短喙音故頰音德耳

解反耳

長頸促身鸞雁鳳翼雀毛龜背鼈腹軒前垂後高
脛粗節洪髀纖指此相之備者也鳴則聞於天飛
則一舉千里鶴二年落子毛易黑點三年產伏復七
年羽翮具復七年飛薄雲漢復七年舞應節復七
年晝夜十二時鳴中律復百六十年不食生物復
大毛落茸毛生雪白或純黑泥水不污復百六十
年雄雌相見目精不轉而孕千六百年飲而不食
鸞鳳同為群聖人在位則與鳳凰翔於甸書對陽
鳥仙禽淮南公相鶴經曰鶴者陽鳥也而遊於陰也金衣玉羽西京雜記

鳥仙禽

淮南公相鶴經曰鶴者陽鳥也而遊於陰也

金衣玉羽

西京雜記

曰始元元年黃鶴下太液池上為歌曰黃鶴飛兮下建章羽肅肅
肅兮行踳踳金為衣兮菊為裳自顧薄德愧尔嘉君鮑昭舞鶴
賦曰振玉翔紫蓋養青田盛弘之荆州記曰衡山有三峯極秀一名紫蓋澄天明景
輒有一雙白鶴迴翔其上清響亮徹永嘉郡記曰有沐野去
青田九里此中有一雙白鶴年年生伏子長大便去只惟餘父
母一雙在耳精白入帳李遵太元真人茅君傳曰好道者入廟或見一白鶴入帳
可愛多云神所養
中白鶴者皆是九轉還丹使左傳曰衛懿公好鶴鶴有乘軒者飲瑶池翔金穴鮑昭舞鶴
賦曰朝戲於芝田夕飲乎瑤池李遵太元真人茅君內傳曰茅
盈留句曲山告二弟曰吾去有局任不復得數相往來父老
歌曰茅山連金穴江湖據下流三神乘白鶴各居一山頭佳雨
濯得稻陸田亦復周妻子保堂室使我無百憂白鶴翔金穴何
時復素羽玄睛王韶之神境記曰榮陽郡南百餘里有蘭岩常有雙鶴素羽皦然日夕偶影翔
來遊集傳云昔夫婦俱隱此年數百歲化成此鶴丹頰朱頂
淮南八公相鶴經曰鶴之上相露眼玄睛

素羽 玄睛 飲瑶池 翔金穴 丹頰 朱頂

詩義疏曰鶴形如大鵝丹頰赤目相鶴
經曰鶴之上相瘦頭朱頂長頸促身

龜背 鳳翼 淮南八公

相鶴經曰鶴之上相雀 **飲溶溪之水** **唵太湖之萍**

毛龜背又曰鷺膺鳳翼 **賦** **魏曹植白鶴賦**

王子年拾遺記曰周昭王時塗脩國獻青鳳丹鶴各一雄一雌
以潭臯之粟飴之以溶溪之水飲之袁彥正始名士詩曰鴻鶴

比翼遊羣飛戲太清常畏失網羅憂 **賦** **魏曹植白鶴賦**

患一朝并豈若集太湖順流唵浮萍 **賦** **魏曹植白鶴賦**

嗟皓麗之素鳥兮含奇氣之淑祥簿幽林以屏處兮蔭重景之
餘光狹單巢於弱條兮懼衝風之難當无沙棠之逸志兮欣六

翮之不傷承邂逅之僥倖兮得接翼於鸞皇同毛衣之氣類兮
信休息之同行痛良會之中絕兮遘嚴災而逢殃共太息而祗

懼兮抑吞 **宋鮑昭舞鶴賦** 散幽經以驗物偉胎化之仙禽
聲而不揚 鍾浮曠之藻質抱清迥之明心

指蓬壺而翻翰望崑閩而揚音 **詩** **梁簡文帝賦得**

踐神區其既遠積靈祀而方多晴合丹而星曜頂鬢紫而烟華
引負吭之纖婉頰脩趾之洪煒疊霜毛而弄影振玉羽而臨霞

朝戲於芝田夕戲乎瑤池 **詩** **梁簡文帝賦得**

鶴詩 來自芝田遠飛渡武溪深振迅依吳市差池逐晉琴 **梁**

吳詠詠鶴詩 本自乘軒者為君階下禽 **陳陰鏗詠鶴**

詩 依池屢獨舞對影或孤鳴 **陳孔德紹賦得華亭鶴**

詩 華亭失侶鶴乘軒寵遂終三山凌苦霧千里激悲風 **詩**

雞第三 **春秋說題辭曰雞為積陽南方之象**

火陽精物炎上故陽出雞鳴以類感也雞之為

言佳也佳而起為人期莫寶也 **春秋運**

斗樞曰玉衡星散為雞遠雅頌著倡優則雄雞

五足爾雅曰雞大者蜀蜀子雞未成雞曰健絕有力奮雞三尺為鷓棲於杙為桀鑿垣而棲為

時郭璞注曰蜀今蜀雞也雞雞子名也易林曰巽為雞雞今江東呼雞少者為健鷓古之名雞

鳴節時家樂無憂尚書曰牝雞之晨惟家之索

韓詩外傳曰田饒謂魯哀公曰夫雞平頭戴冠

者文也足傳距者武也敵在前敢鬪者勇也見

食相告者仁也守夜不失時者信也雖有五德

猶曰瀾而食之者何也以其所從來近也周官

曰工商執雞取其守時而動禮記曰祭宗廟之禮雞曰

翰音風俗通曰呼雞曰朱朱俗云相傳雞本朱

氏翁化為之今呼雞皆朱朱也崔豹古今注曰

雞一名燭夜廣志曰雞有胡髯五指金骸反翅

之種大者蜀小者荆白雞金骸者美長尾雞尾

細而長長五尺餘出東夷韓國九真郡出長鳴

雞龍魚河圖曰玄雞白頭食之病人雞有六指

亦殺人雞有四距亦殺人雞有五色亦殺人白

澤圖曰雞有四距重翼者龍也殺之震死論墓

書曰養白雞令識其主聲形以五月五日九月

電擊爭身而相戰兮竟隼鷲而鵬睨得勢者凌九天失據者淪九地徒觀其戰也則距不虛挂翮不徒拊意如飢鷹勢如逸

虎嘉鳴雞之令美智窮神而入冥審琤璣習嘏長鳴雞賦之迴處定昏明之至精應青陽於將

忽鶴立而鳳停乃拊翼以贊時遂延頸而長鳴若乃本其形像詩其羽儀朱冠玉璫彤素並施紛葩赫奕色流離殊姿艷溢

采曜華枝雍容鬱茂飄颻風靡扇六翮以增暉舒毳毛而下垂遠雙距之岌我曳長尾之逶迤詩魏曹植

闔雞詩羣雄正翕赫雙翹自飛揚揮羽激流風後周王

褒看闔雞詩蹊踈始橫行意氣欲相傾詬敵金芒起猜羣

下人去獨開城梁簡文帝闔雞詩歡樂良无已東郊春可遊百

橫津漢車箱赴戍樓玉冠初警敵芥羽忽猜雉十陳褚玠闔

雞東郊道詩春郊闔雞侶捧敵兩逢迎詭羣排袖出帶勇

罷耿介寄前鳥

鷹第四敘易通卦驗曰鷹者鷲殺之鳥周書曰

鷲螫之日鷹乃祭鳥大戴禮曰正月鷹則為鳩

鷹也者其殺之時也鳩也者非其殺之時也善

變而之仁故具言之也鳩為鷹而之不仁故不

盡其辭春秋元命包曰瑤光散為鷹立秋之日

鷹鷲擊爾雅曰鷹鷲鳩鷲當為鷲字之誤也廣雅曰白鷹鷹

也廣志曰鷹一歲為黃二歲為撫三歲為青

蜀制鵬鷲逐鳥雀孔氏志曰楚文王少時雅好田獵天

下快狗名鷹畢聚焉有人獻一鷹曰

非王鷹之儔俄而雲際有一物疑翔飄飄鮮白而不辨其形鷹
見於是翻而升若飛電須臾羽墮如雪血灑如雨良久有
一大鳥墮地而死度其兩翅廣數十里冢邊有黃衆莫能知時
有博物君子曰此大鵬鷁也始飛焉故為鷹所制文王乃厚賞
獻者左傳曰子產始知然明問為政焉對曰春化
視民如子見不仁者誅之若鷹鷁之逐鳥雀秋吟

禮記曰仲春之月鷹乃學習孟秋之月鷹乃祭鳥用始行戮魏
又帝答繁欽書曰於是商風振條春鷹秋吟斯可謂聲協鍾石
氣應猛氣雄姿傳玄鷹賦曰含交離之猛氣兮受金剛
風律之純精獨飛時於林野兮復徊翔於天

庭又曰背利吳戟目類明恥鷲雀截鵠鷲
星雄姿邈代逸氣橫生傳玄長歌
厲爪翼取與鷲雀遊成敗在縱者無令鷲鳥憂孫楚鷹賦曰有

金剛之俊鳥生井陘之巖阻擒佼免於平原截鵠鷲於河渚

棲茂樹擊中原焦貢易林曰鷹棲茂樹候雀往來傳玄

青散素羽華絆金鐶傳玄蜀都賦曰鷹則流星曜景

傅玄鷹賦曰奮翅不得起撫翼無所
翔飾五彩之華絆結旋璣之金鐶
賦隋魏彥深鷹賦

唯茲禽之化育寔鍾山之所生資金方之猛氣擅火德之炎精
何虞者之多端運橫羅以羈束綴輕絲於雙臉結長皮於兩足
飛不遂於本情食不充於所欲逸翰由而暫斂雄心為之自高
若乃貌非不一相乃多途指重十字尾貴合虛立如植木望似

愁胡背同利劍脚等荆枯亦有白如散花赤如點血大文若錦
細斑似纈眼類明珠毛猶霜雪身重若金爪剛如鉄或復頂平
侶削頭圓如卵瞳闊頸長筋籠脰短翅厚羽勁髀寬肉緩求之
事用俱為絕伴或侶鶉頭或侶鷄首赤精黃足細骨小肘懶而

易驚致而難誘任不可呼飛不及走若斯之輩不如勿有若夫
疾食速消此則有命也頸候立是為无病廁門忌大結吐惡軟
緜不欲絕背不宜喘生於窟者則好眠巢於木者則常立雙骸
長者則起遲六翮短者別飛急毛衣屢改厥色无常寅生酉就

揔號為黃二周作鴉千日成蒼雖曰排虛性殊衆鳥雌則體大
雄則形小遇犬則驚猜得人則馴擾養雛則少病野羅則多巧
察之為易調之實難格必高迥屋必華寬薑以取熟酒以排寒
講須温煖肉不陳乾近之令狎靜之使安晝不离手夜便火宿

微加其三少減其肉肌肥腸瘦
心和性熟念絕雲霄志在馳逐
詩隋煬帝詠鷹詩近翔
衡忽投蔚羅裏既以羈華絆仍持獻君子青駁固絕儔素羽誠
難擬深目表茲稱闊臆斯為美驚獸不及奔猜禽无暇起雖蒙
講上榮无
復凌雲志

鳥第五敘說文曰鳥孝鳥也春秋運斗樞曰飛

翔羽翮為陽陽氣仁故鳥哺公也春秋元命包

曰日中有三足鳥者陽精其僂呼也僂呼温潤孝

經援神契曰德至鳥獸則白鳥下矣東觀漢記

曰章帝元和元年代郡高柳鳥生子三足大如

雞色赤頭赤有角長寸餘張勃吳錄曰彭澤有

鳥接丸行者丸飯投之高下無失宋起居注曰

元嘉十三年陽羨縣民談合送白鳥皓質潔映

有若輝璧爰稽瑞圖實惟嘉祥崔豹古今注曰

鳥一名鷖鳥通俗文曰白頭鳥謂之鷖鷖鷖治詩

義問曰有鴨鳥鴨音雅鳥楚鳥也爾雅曰鷖斯

鴨鷖楚鳥也又曰雅鳥又曰鳥鵲醜其掌縮飛縮

下又曰有燕鳥山鳥炎鳥燕白脰鳥鷓山鳥似鷓

鳥而小赤紫穴乳出西方**事對**日禽 陽鳥許慎說文曰鳥孝鳥也

助氣故以為鳥呼鳥中之禽故為像形也張衡靈銜繖

憲曰日陽精之宗積而成鳥鳥有三趾陽之類數也

萃冠

劉義慶世說曰徐于木年少時嘗夢鳥從天下銜長斗

三惡聲而去徐後果得遂以惡終伏侯歸飛返哺

古今注曰曾參鋤瓜三足鳥萃其冠

新歸飛提提譙子法訓曰夫孝行之本替本而求末者未見得

之者也如或得之君子不貴矣鳥者而有返哺况人而无孝心

者巢門畫壁常璩華陽國志曰樊道縣孝子吳順養母

注曰東巡泰山到榮陽有鳥飛鳴乘輿上虞貴王吉射之鳥上

言曰鳥鳴啞引身射左腋陛下方萬歲臣為二千石帝賜錢三

百萬令亭壁盡為鳥也

丹質素體薛綜赤鳥頌曰赫赫赤鳥惟日

白鳥頌曰粲焉白鳥皓體

如素宗廟致敬乃胥來顧

化魚銜鵲南越記曰鳥賊魚

以為死便啄之乃卷取鳥故謂鳥賊魚今正鳥化為之魚湖冲

吳曆曰吳王為神主來立廟倉龍門外時有鳥巢朱雀門上又

有兩鳥銜一鵲置神座前或得神書

說改元之意乃改赤鳥為太元年

八子九雛古樂府歌曰鳥

生八九子端坐

合彈司馬彪續漢書曰

九鷦公為吏兒為賦晉成公綏鳥賦

徒一待死百乘車

炎陽之純精兮體乾剛之至色望仁里之迴翔兮翮羣鳴以拊

翼差自託於君子兮心雖迹而不逼起被高林集此叢灌棲息

重陰列巢布榦繽紛霧會迴皇塵亂來若雨集去如雲散哀鳴

日夕鼓翼昧且噫啞相和音聲可玩嗟斯鳥之克孝兮心識養

而知慕同蓼莪之報德兮懷凱風之至素雛既壯而能飛兮乃

銜食而反哺遊朝霞而凌厲兮飄輕翮於玄冥有崑山之奇類

兮體殊形於主趾凌西極以翱翔兮為王母之所使時應德來

悲而素暉雖有知於
理會終夫悟於心機
詩 唐太宗文皇帝詠鳥代師

道詩 凌晨麗城去薄暮上林樓 辭枝枝暫起停樹樹還低
向日終難託迎風詎肯迷只待纖纖手曲裏作宵啼

朱超詠城上鳥詩 朝飛集麗城猶作夜啼聲 隋明慶
近日毛雖暖聞弦心尚驚

餘死鳥詩 暮空長罷噪箭急不知驚 虞世基晚飛鳥詩
賴餘琴裏曲猶有夜啼聲

向日晚飛低飛飛未得棲 **隋楊師道應詔詠巢鳥詩**
只為歸林遠何當侵夜啼

桂樹春暉滿巢鳥剛羽儀朝飛麗城上夜宿碧林隱背風藏密
葉向日逐疎枝仰德還能哺依仁遂可窺驚鳴雕輦側王吉自

知相

鵲第六 敘 爾雅曰鵲鳴醜其飛也狡 踈翅上下說也音宗

文曰鵲知太歲之所在象文從佳昔聲易統卦

曰鵲者陽鳥先物而動先事而應見於未風之

象令失節不巢癸氣不通故言春不東風也周

書曰小寒之日鴈北鄉又五日鵲始巢鵲不始

巢國不寧孫卿子曰王者之政好生惡殺則鳥

鵲之巢可俯而窺也張華博物志曰鵲巢開口

背太歲此非才智任自然之得也雜五行書曰

埋鵲一枚溝中辟盜賊姦邪本草曰五月五日

鵲腦入術家用一名駁鳥 **事** 巢知背歲

立必順風 張華博物志曰鵲巢開口背太歲此非才智任自然之得也東方朔傳曰朔日以人事言之從東方

六 圭史官 刀 卷之三 十四 六

來鵲尾長傷風則傾信風則蹙
必當順風而立是以東嚮鳴也
南飛月夜 東嚮雨晴

魏武帝樂府詩曰月明星稀烏鵲南飛遠樹三匝何枝可依東
方朔傳曰孝武皇帝時問居言事燕坐未央前殿天新雨止當
此時東方朔執戟在殿階傍屈指獨語上從殿上見朔呼問之
生獨所語者何也朔對曰殿後栢樹上有鵲立枯枝上東嚮而
鳴

也 銜火清谿 採栗負嶠
郭子橫洞冥記曰帝解鳴
鴻之刀以賜東方朔刀長

三尺朔曰此刀採首山之金鑄為此刀雄者以飛雌者獨在金
出九陽清溪有鵲銜火於清溪之上王子年拾遺記曰負嶠之
山名環丘上有方湖千里多大鵲高一尺入

羣飛於湖際銜採不周之粟於環丘之上 賦 梁徐勉鵲
賦 觀羽族之多類實巨細以羣飛既若雲而弥上亦棲睫而忘
賦 歸爰有茲禽六翮期具生无隱嘿質有玄素匪違涼而就暑
通四節以馳驚出崑山而抵玉入召南而興賦其識知來其巢
知風比之烈士時起則雄逢翳奮而翔集乘清吹而西東荷休
明以得性游

苑囿以自終 詩 魏收看柳上鵲詩 昔歲心能識登春
苑囿以自終

鵲詩 欲避新枝有還向故巢飛 隋魏彥深園樹有巢
今朝聽聲喜家信必應歸

鵲戲以詠之曰 畏玉心常駭填河力已窮夜飛還繞樹朝
鳴且向風知來寧自伐誠歲不論功早晚

時應至輕 舉一排空 雁第七 爾雅曰鳧雁之醜其足蹠
郭璞曰脚間 幕蹠相連也

音 廣雅曰鳴 音何 音加 鵲倉鵲鴈也楊雄方言曰自
關而東謂鴈鳴鵲南楚之外謂之鵲或謂之倉

鳴周書曰白露之日鴻鴈來鴻鴈不來遠人皆
畔小寒之日鴈北鄉鴈不北鄉民不懷至儀禮

曰大夫執鴈取其候時而行也婚禮下達納采
用鴈禮記曰孟春之月鴻鴈來季秋之月鴻鴈
來賓季冬之月鴈北鄉春秋繁露曰凡贄大夫
用鴈鴈有類長者在民上必有先後鴈有行列
故以為贄山海經曰鴈門山鴈出其間在高柳
北梁州記曰梁州縣界有鴈塞山傳云此山有
大池水鴈棲集之故因名曰鴈塞十三州記曰
上虞縣有鴈為民田春銜拔草根秋啄除其穢
是以縣官禁民不得妄害此鳥犯則有刑無赦

事對

集玄塞

射上林

成公綏鴻鴈賦曰起寒門之北
垠兮集玄塞以安處賓弱水之

陰岸兮有沙漠之絕渚史記曰蘇武在匈奴中昭帝遣使通和
常惠夜見漢使教使謂單于曰天子射上林中得鴈足有係帛
書言武等在某澤中使者如其言單于於是大驚乃使武還也

過雲夢

度塞門

成公綏鴈

賦曰奔巫山之陽隅兮趨彭澤之遐裔過雲夢以娛遊兮投江
湘而中憇盛弘之荊州記曰岑鴈塞北接梁州汶陽郡其間東
西岑屬大巖无際雲飛風翥望崖迴翼唯一處

嬉玄渚

濯清泉

羊祜鴈賦曰排雲墟以頡頏汰弱波以容與進凌
於秦清退嬉魚乎玄渚成公綏賦曰上揮翻於丹

兮下濯足於清泉經天地

接羽

拂翼

曹植離鴈賦曰
接羽翮以南北兮

羊祜鴈賦曰浮若漂舟乎江之濤色若委雪乎崑之阿邕邕兮
悲鳴雲間因飛臨虛厲清和眇眇兮瞥入清塵拂日拂翼

光背青春

翔玄月

孫楚鴈賦曰迎素秋而南遊背青
春而北息泝長川以為鳴號洪波

以鼓翼郭璞江賦曰陽鳥爰翔于以玄月千類萬聲自相喧聒蕭廣濟注曰陽鳥鴈之屬

出也高三十餘里脩巖遐亘擢榦干霄鴈賦魏曹植繳

比翔北歸徧經其上土人由茲山名改焉

景山 山海經曰鴈門山鴈出其門在高柳北荆州圖記曰沮縣西北平里有鴈浮山是山海經所出謂景山沮水之

鴈賦 憐孤鴈之偏特兮情悵焉而內傷尋淑類之殊異兮稟於南裔兮避炎夏兮朔方白露凄以飛

節運之復至兮假魏道而翱翔接羽翮以南北兮情逸豫而永康望范氏之發機兮播纖繳以凌雲挂微軀之輕翼

兮忽頽落而離群旅朋驚而鳴逝兮徒矯首而莫聞 陳後主

夜亭度鴈賦 春望山楹石暖苔生雲隨竹動月共水明暫

含閨塞鳴從風兮前倡駛帶暗兮後羣驚帛久兮書字滅蘆束

兮斷銜輕行雜響時亂響雜行時散已定空閨愁還長倡樓嘆

空閨倡樓本寂寂况此寒夜褰珠幔心悲調管曲未 詩唐太

成手撫弦聊一彈一彈管且陳歌翻使怨情多

宗皇帝賦得早鴈出雲鳴詩 初秋玉露清早鴈出空

鳴隔雲時亂影因風乍 梁劉孝綽賦得始歸鴈詩 洞庭春水綠衡陽旅鴈

歸差池高復下欲向龍 陳周弘正於長安詠鴈詩 南思洞庭不止想鴈門

閉稻梁俱可戀飛去復 隋王胄送周貞外充戍嶺表賦得鴈詩 一旅鴈

別衡 陽天寒閨路長行斷由經箭聲嘶為犯霜羅繳 周庾信秋

無人閨能鳴反自傷何如侶汎汎刷羽戲方塘 夜望單飛鴈詩 失羣寒鴈聲可憐夜半單飛在月邊

世南秋鴈詩 日暮霜風急羽翮轉難任 虞 為有傳書意聯翩入上林 鸚鵡第八 說文曰鸚鵡能言鳥也鸚從鳥嬰

聲鵠從鳥母聲劉艾漢帝傳曰興平元年益州

蠻夷獻鸞鳥三詔曰往者益州獻鸞鳥三枚夜

食三升麻子今穀價騰貴此鳥無益有損可付

安西將軍楊定因令歸本土山海經曰黃山及

數歷之山有鳥焉其狀如鴉赤喙人舌能言名

曰鸞鳥郭璞云鸞鳥舌似小兒舌有五色者亦有純白純赤者廣州記曰根杜

出五色鸞鳥曾見其白者大如母雞南方異物

志曰鸞鳥有三種青大如鳥曰一種白大如鵝

鴉一種五色大於青者交州巴南盡有之及五

色出杜薄州凡鳥四指三向前一向後此鳥兩

指向後鸞鳥紺翼翠衿曹毗鸞鳥賦曰其形則雉顧

葩煥翼爾衡鸞鳥賦曰紺趾丹紫綠毛翠衿丹足紫毛傳玄鸞鳥賦曰鳳翔

分於丹足婉朱味之熒熒孫暢異物志曰鸞鳥其毛色或蒼綠或紫赤喙曲如鴉而目深行如鳩雀而能効人言故見殊貴

擇林啄葉爾衡鸞鳥賦曰飛不妄集翔必擇林郭璞山海經圖讚曰鸞鳥慧鳥棲林啄葉四指中分行則

以如雞似鴉吳時外國傳曰扶南東有漲海時出五色鸞鳥曾見其白者大如母雞南方異物志曰鸞

鸞有三種一種大白如鵝通夢憂賢感神滅火周宣夢書曰鸞

也夢見鸞鳥憂亡人也其在堂上憂豪賢也劉義慶宣驗記曰鸞鳥飛集山也山中禽獸輒相愛重鸞鳥自念雖樂不可久也

便去後數月山中火鸞鳥遙見便入水露羽飛而麗之天神言汝雖有志何足云也鸞鳥曰猶知不能然嘗僑住是山禽獸行

善皆為兄弟不忍見耳賦後漢爾衡鸞鳥賦惟西域之禽鳥兮挺

天神嘉感即為火滅

自然之奇姿體金精之妙質含火德之明暉性辨慧而能言
寸心聰明而識機故其嬉游高峻棲時幽深飛不妄集翔必擇
林紺趾丹紫綠衣翠衿采采麗容咬咬好音雖同族於
羽毛固殊智而異心配鸞皇而等美鳥比德於衆禽 **魏曹**

植鸞鸚賦 美中州之令鳥超衆類而殊名感陽和而振翼遁
太陰以存形遇旅人之嚴網殘六翮而无遺身絀

帶於重綵孤雌鳴而獨歸豈余身之足惜憐衆雖之未飛分麋
軀以潤鑊何全之敢希蒙育養之厚德令君子之光輝怨身

輕而施重忍佳惠之中虧常戢心以懷懼雖
處安而若危求哀鳴以報德庶終來而不罷 **宋顏延之白**

鸞鸚賦 余具職崇賢預觀神祕有白鸞鸚焉被素履玄性温
言達九譯絕區作玩天府同事多士賢奇思賦其辭

曰稟儀素域繼體寒門貌履玄而被潔性既
養而示温恨儀鳳之无辨惜晨翳之徒喧 **宋謝莊赤鸞**

鸚賦 夫慧性昭和天機自曉審國音於中寰達方声於遐表
及其雲移霞峙霞委雪翻陸離暈漸容與鴻軒躍林飛

幽煥若輕電溢相門集場棲圃擘若天桃被玉園至於
氣淳渚淨霧下崖沉月圓光於流水雲寫影於青林 **詩李**

義府詠鸞鸚詩

牽七辭重河觸網去層巒戢羽雕籠際延
思彩霞端慕侶朝声切離羣夜影寒能言

殊可貴
助憶長安

鱗介部

龍第九

敘

說文曰龍鱗蟲之長能幽能明能小

能大能長能短春分而登天秋分而入川廣雅

云有鱗曰蛟龍有翼曰應龍有角曰虬龍無角

曰螭龍方言曰龍未升天曰蟠龍河圖曰黃金

千歲生黃龍青金千歲生青龍赤白之金千歲

各生龍左傳曰古者畜龍故國有秦龍氏御龍

氏也 昔有颺叔安颺古國名叔安其君名 有裔子曰董父

實甚好龍能求其嗜欲以飲食之龍多歸之乃

擾畜龍以服事帝舜舜賜姓董氏元命包曰龍

之言萌也陰中之陽故言龍舉而雲興山海經

曰應龍處南極殺蚩尤與夸父不得復上應龍

遂在地故下數旱旱而為應龍狀乃得大雨氣應

所括地圖曰龍池之山四方高中有池方七百里

羣龍居之多五花樹羣龍食之去會稽四萬

五千里淮南子曰夫蛟龍伏潛於川而外剖於

陸其雄鳴上風其雌鳴下風而化者形精之至

也人不見龍之飛舉而能高者風雨奉之也抱

朴子曰有自然之龍有地蠋化成之龍又曰山

中辰日稱雨師者龍也瑞應圖曰黃龍曰神靈

之精四龍之長也王者不漉池而漁德達深淵

則應氣而游池沼 **躡淵** 階水 周易曰九四或躍在淵无

咎趙擘獻帝春秋曰孫榮獲大夫茲乃出教曰龍欲騰翥先階尺水且今署茲為門下督須軍還當更議 **銜燭**

捧鑪 楚詞曰燭龍何照王逸注曰大荒西北隅有山而不合因名之不周山故有神龍銜燭而照之趙擘吳越春秋

曰王允常聘歐冶子作劍赤堦之山破而出錫若耶之騰雲

溪洞而出銅雷公擊橐蛟龍捧鑪天帝裝炭太一下觀

乘水

楚國先賢傳曰宋玉對楚王曰神龍朝發崑崙之墟暮宿於孟諸超騰雲漢之表婉轉四瀆之裏夫尺澤之魚豈能到江海之大哉管子曰蛟龍水中之神者也乘水則神立失水則神廢

五彩 九色

河圖曰舜

赤帶

楊子雲為玄曰作龍者施木為骨緝繒為皮丹黃為文翠羽為鱗水以游之風以聲之沈懷遠南越志曰蟠龍身長四丈青黑色赤帶如錦文常隨水而下入于海有毒傷人即死

紀官

賜氏

皇甫謐帝王世

紀曰太昊庖犧氏風姓有景龍之瑞故以龍紀官左傳曰陶唐氏既衰其後有劉累學擾龍于豢龍氏以事孔甲能飲食之夏后嘉之賜氏

投杖

挂梭

葛洪神仙傳曰費長房與壺公俱去後壺公謝而遣之長房夏

不能到家公與所用杖騎之忽然如睡已到家以所騎竹杖葛陂中顧視之乃青龍也劉叔敬異苑曰陶侃常捕魚得一織梭還挂着壁有頃雷雨

三友

兩壻

魏志歌邴原管寧三人為友號曰一龍

許為龍頭原為龍也人謂桓叔元兩女俱乘龍言得壻之如龍

賦魏劉劭龍壻賦

歲在析木時惟仲春靈威統方勾芒司辰陽升九四或躍于淵有號之龍來游

郊甸應節合義象德效仁紆體繁縟藻布文青耀章木雕琢璘玢燥若羅星蔚若翠雲光曷弄以外照水清景而內刀聖上

魏繆襲青龍

觀之无射左右察之既精聊假物以擬身忽神化而无形泉含物而不澹固保儉而常賦懿矣神龍其知惟時覽皇代之云為襲九泉以潛處當仁聖

采以陸離曠時代以稀出觀四靈而持奇是以見之者景駭聞之者崩駭觀夫仙龍之為形也蓋鴻洞輪碩豐盈修長容姿溫

潤蛟蛇成章繁蛇蚌蠃不可度量遠而視之似朝日之陽迹而察之象列缺之光燭若鑿陽和映瑤瓊睇若望飛雲曳旗旌咸

蒙翠或類流星或如虹蜺之垂耀或似紅蘭之芳煥麟彬之瑰異實皇家之休靈奉陽春而介福賚乃國以嘉禎

魚第十一

事

莊子曰朽瓜化為魚物之變也列

子曰終北之北有溟海魚廣千里其身稱焉廣
 志曰武陽小魚大如針號一斤千頭蜀人以為
 醬崔豹古今注曰鯉之大者曰鱣鯉之大者曰
 鮪白魚雄者鯪魚小好羣浮水上名曰萍淮南
 子曰詹公之釣千歲之鯉陶弘景本草曰鯉最
 為魚中之主形既可愛又能神變乃至飛越山
 湖所以琴高乘之又鯉魚鮮不可合小豆藿食
 害人又發諸瘡鱧魚一名鮓除蒙反味甘無毒主
 除水氣面大腫及五痔鮠魚味甘大溫無毒云

是芹根變作又曰是人髮所化作腫食之甚補

鮑魚味辛無毒主逐痿癭腕折瘀血鮫蒲角反魚

治青盲失精鰻莫于反鱣力奚反魚味甘形似鮠能

緣樹食藤花取作脯食之廣州記曰魴魚廣而

肥甜魚之美者也鯨鯢長百丈大亦稱之雌曰

鯢雄曰鯨目即明月珠死不見有眼睛而噴浪

翳於雲日爾雅曰鯉今之赤鯉名鱣今江東呼鱣今鯪額為黃魚魚白魚

鮎別名鮠或鮎之大者曰鮠鮠魚小魚魚子

者未成鮠魚鯢大者謂之鮠似鮎四足聲似小兒

本草言卷三

南越志曰鱣鱮

子林反

屬也長鼻軟骨長數丈而

骨可啖似黃鮓而長鯨魚左右如鐵鋸三牙魚

似石首或曰雄石首也鯨魚肥美有餘土人重

之魏武時四人食鯨鱣魚大如五斗奩長丈口

頷下常三月中從河上常於孟津捕之黃肥唯

以作鮓淮水亦有毛詩義疏曰鮓魚出海三月

從河上來今鞏縣東洛度北崖上山腹穴舊說

北穴與江湖通鱣鮓從北穴而來入河鮓似鱣

而色青黑頭小而尖如鐵吷鑿口在頷下大者

七八尺益州人謂之鮓鮓大者王鮓小者叔鮓

一名鱠肉色白今東萊遼東人謂之尉魚或謂

之仲明者樂浪尉溺死海中化為此魚鱣似鮓

而大頭魚之不美者故語曰買魚得鱣不如噉

茹徐州謂之鱣

里然反

鱣

魚吹沙也似鯽魚狹

小常張口吹沙也一名重脣齋鯨鱣

揚合黃頰骨正黃魚之大而有力者魚狸背上

有斑文腹下純青今以飾弓韃步文也海水將

潮及天將雨毛皆起潮還天晴毛則伏常千里

外知海潮也山海經曰鰕鰕衛反魚大口而細鱗有

斑彩鱠與昭反魚狀如鯉魚身鳥翼蒼文白首赤

喙常從西海游於東海以夜飛音如鸞見大穰

何羅魚一首而十身其音如犬吠食之已擁鮓

詰魚身大首音如嬰兒食之已狂鱒市戀反珠鱉

如肺而有目六足有珠魚狀如鮒毳毛其音如

豚見則天下旱薄魚其狀如鱸而一目其音如

歐如人歐吐聲見則天下鯢魚赤目赤鬣者食之殺

人鮫陵魚背腹皆有刺如三角菱吳錄曰錯魚

一作魚子生後朝出索食暮皆入母腹中水經

曰海鮓且由反魚長數千里穴居海底入穴則海

水為潮出穴則水潮退出入有節故潮水有期

異物志曰鮫魚皮可以飾刀其子驚則入母腹

中吳地志曰石首魚至秋化為冠鳧冠鳧頭中

猶有石也南越記曰烏賊魚一名河伯度事小

史常自浮水上鳥見以為死便往啄之乃卷取

烏故謂之烏賊今疋烏化之天牛魚方貞三丈

眼大如斗口在脅中露齒無脣兩肉角如臂兩

翼長六尺尾長五尺比目魚不比不行江東呼為王餘昔

越王為膾剖而未切墮于水化為魚臨海異

物志曰比目魚似左右分魚南越謂之板魚人

魚似人長三尺不可噉張華博物志曰牛魚目

似牛形如犢子剥皮懸之潮水至則毛起去則

毛伏又南方草物狀曰水猪魚似猪形又異物

志曰鹿魚頭上有兩角如鹿有翼無鱗

劉向列仙傳曰子莫者舒鄉人也善入水捕魚得赤鯉魚愛其色持之著池中數以米穀食之一年長丈餘遂生角有翼河圖

曰黃帝遊於洛見鯉魚長三丈青身無鱗赤文成字千斤七里太魏諸州記曰平津有洞穴鯉魚

從穴中出入大者重千斤色青皮如鮫魚皮沈瑩臨

海水土異物志曰鯉魚長百步俗傳有七里鱣魚如鮫

似龍太魏諸州記曰每至三月中有鱣魚從穴出入河重千斤色青皮如鮫魚皮有珠文口在頷下毛詩義疏曰鱣身似龍銳頭口在頷下背上腹下有甲大者千餘斤北溟鯤南海鯨莊子曰北溟有魚其

名為鯤其大不知幾千里也王子年拾遺記曰黑河北極也其

水濃黑不流土雲生焉有黑鯢魚千尺如鯨常飛往南海或宕

而失所死於南海之濱肉骨皆消唯膽如石上仙藥也若獸如虵山謙之南徐州記曰鯨鯉若鯉魚四

足吳都賦曰所謂鯨鯉若獸沈懷遠南越志曰鯨魚鯉也形如

蛇而四足腹圍五六寸頭似蜥蜴鱗如鎧甲異物志謂之鯨鯉

黑身青目沈懷遠南越志曰烏鰩魚通身黑長二丈臨海水土記曰鰩魚鹿文青目虎形蝦尾

沈瑩臨海水土物志曰虎鰩長五丈黃黑斑耳目齒牙有似虎

形唯无毛或變乃成虎沈懷遠南越志曰蝦鰩長五丈尾似蝦

白腹斑文沈瑩臨海水土異物志曰鰩腹下正白鋸

齒 霜牙 萬震南州異物志曰鱗齒 羅則斷如刀鋸居珠

文 毒尾 劉攽期交州記曰鮫魚出合浦長三尺背上有甲 珠文堅強可以飾刀口又可以鑪物山海經曰燕

山漳水出焉其中多鮫魚注曰鮫 有珠文尾青毒皮可以飾刀劍口 春來 秋化 臨海異物 志曰石首

小者名 水其次名春來石首異種也又有石頭長七八 寸與石首同張勃吳錄曰婁縣有石首魚至秋化為鳧 片

立 雙游 臨海水土記曰板魚片立合體俱行比目 魚也孫綽望海賦曰三餘孤戲比目雙游 象

懶 似牛 揚孚臨海水上記曰魚牛象懶大如犢 子毛青黃色其毛似毡知潮水上下 賦 西晉

摯虞觀魚賦 觀鱗族於虎池兮睨羽羣於瀨涯乃有洧泉 之鯉濯波之鰓澆灑涌躍沒浪赴遠集于曲

崖之隈逐乎澹淡之深攢聚輻感或躍或沉脩樂攸驛眩目驚 心徒極觀而无獲兮美鮮肴之柔嘉於是六柱俱起參構橫羅

編莞為 不激波奔突轉薄流不及瀾魚未驚而失行忽浪 達於急湍諒形勝之得勢實有往而无反也 膾鯉亦有庶焉

有核並陳既旨且柔沉溢爵於通溝因素波以獻酬騁微巧於 浮觴 機據於迅流既歡豫而不倦願窮晝而兼夜獨臨川而

慷慨感逝者之不捨惟脩名之求立慈景曜之西謝懼留連之 財德遂收歡而命駕是時也含懷湛遁需于酒食盤衍宴安歡

情未極選興之言矯枉以 直悅而不懌莫不歎息 詩 梁張率詠躍魚應詔詩

戢鱗隱繁藻頌首承澤濟 何用遊溟澗且躍天泉池 陳張正見賦得魚躍水花

生詩 漾色桃花水相望濯錦流躍浦疑珠出依池似鏡浮 凌波銜落葉觸餌避沉鈎方遊蓮葉外詎入武王舟 隋

阮卓賦得蓮下游魚詩 春色映澄波涵沫且相隨未上 龍門路即戲芙蓉池觸浪蓮香

動乘沉葉影披相志 自有樂莊惠豈能知 隋岑德潤詠魚詩 綉影侵波合珠光帶水新蓮 東自可戲安用上龍津

龜第十一 雜書曰靈龜者玄文五色神靈之

精也上隆法天下平法地能見存亡明於吉凶

王者不偏黨尊者老則出洪範五行曰龜之言
久也千歲而靈此禽獸而知吉凶者也周官曰
龜人掌六龜之屬各有名物天龜曰靈屬地龜
曰繹屬東龜曰果屬西龜曰雷屬南龜曰獵屬
比龜曰若屬各以方色與其體辨之屬言非一也
色謂天龜玄
地龜黃東龜青西龜
白南龜赤北龜黑凡取龜用秋時攻龜用春時各以
其物入于龜室六龜各
異室上春釁龜祭祀先卜大戴禮
曰甲之蟲三百六十而神龜為之長逸禮曰天子龜
尺二寸諸侯八寸大夫六寸士四寸魯者金

蟲之老也龜三千歲上游於卷耳之上老者先
知故君子舉事必考之禮統曰神龜之象上圓
法天下方法地背上有盤法丘山玄文交錯以
成列宿五光昭若玄錦文運轉應四時長尺二
寸明吉凶不言而信運斗樞曰瑤光星散為龜
爾雅曰龜三足賁龜俯者靈仰者謝前弁諸果
後弁諸獵左倪不類右倪不若一曰神龜二曰

靈龜三曰攝龜小龜也腹甲曲折
解能自張閉也四曰寶龜五曰文
龜六曰筮龜常在著叢
下潛伏也七曰山龜八曰澤龜九

曰水龜十曰火龜史記曰褚先生曰能得名龜者財物歸之家必大富至千萬一曰北斗龜二曰南辰龜三曰五星龜四曰八風龜五曰二十八宿龜六曰月龜七曰王龜八曰九州龜九八名其龜圖各有文在腹下文曰某之龜也不必滿尺二得七八寸取寶矣又曰上有禱著下有神龜著生滿白莖者其下常有龜守之其上有青雲覆之南方老人用龜支牀足行二十年老人死移牀龜尚生不死龜能行氣導引宋略曰吳郡獻六眼龜南齊書曰宋明年唐潛獻青毛神龜一頭玄中記曰東南之大者巨鼈焉以背負蓬萊山周迴千里巨鼈巨龜也又千歲之龜能與人語南越志曰龜甲一名神屋出南海生池澤中吳越謂之元佇神龜大如拳而色如金上甲兩邊如鋸齒爪至利而能緣大木捕鳴蟬至美可食不中於卜以其小故也涪陵大龜文似璠瑁俗號曰靈抱朴子曰千歲之龜五色具焉其額上兩骨起似角浮於蓮葉之上或在

叢菁之下其上或時有白雲蟠蛇龜蛇潛蟄則
食氣夏恣口而甚瘦冬穴蟄而大肥博物志曰

大惡龜鼉之類無雄與蛇通氣則孕龜鼉皆卵
生崔豹古今注曰龜名玄衣督郵廣志曰紫角

反 螭 夷佳 形如龜出交州山龜在山上食草長

尺餘柳氏龜經曰龜一千二百歲可卜天地之

終始何以言之三千四十二占於天地千歲之

龜甲黑龜有五色依時用之 **事對** 法天象地

禮 統 曰神龜之象上負法天下方法地背上有盤法丘山玄

文交錯以成列宿洛書曰靈龜者上隆法天下平象地 **十朋**

四品 周易曰或益之十朋之龜王弼注曰龜者决疑之物獲

益而得十朋之龜則盡天人之助也漢書曰元龜距

長尺二寸直一千一百六十為尺貝十朋公龜九寸以上直五

百為壯貝十朋侯龜七寸以上直三百為公貝十朋子龜五寸

以上直百為小貝 **玄服** 史記曰宋元王問博士衛

十朋是為寶四品 **繡裳** 平曰今昔寡人夢見一文

夫玄繡之服而乘輕車曰我為江使於河而豫且得我而不能

去身在患中莫可告語王有德義故來告愬是何物也衛平乃

援式而起對曰昔士子宿在牽牛使者當因依玄服而乘輜車
其名為之龜王可使問而求之王曰善哉孫惠龜言賦曰有緇
衣之丈夫兮衣玄繡之衣裳乘輕車之岌岌兮 **赤靈** 白
駕雲霧而翱翔風雨為之電奮五色赫以焜煌 **若**
柳隆龜經曰龜有五色依時用之青靈之龜春宜用之西
坐東向赤靈之龜夏宜用之北坐南向墨子曰昔夏后
使飛廉析金 **山** 以鑄鼎於昆 **巢蓮** 升木 史記曰褚
吾使翁難乙灼白若之龜是也 **南嘉林龜** 在其中常巢於芳蓮之上左脅書文曰日子重光得
者疋夫為人君有士正諸侯得我者為帝王王子年拾遺記曰

崑崙山第五層有神龜長一尺九寸
有四翼萬歲則升木而居亦能言也 **朱字** **玄文** 尚書中
候曰堯

沉璧於洛玄龜負書出於背上赤文朱字止壇場沉璧於河黑
龜出赤文題禮統曰神龜之象上有盤法丘山玄文交錯以成

列 **春灼** **冬爨** 三禮圖曰龜以上春灼後左夏灼前左秋
宿 灼前右冬灼後右蔡邕月令章句曰孟冬

之月命大卜爨龜筮以牲祠龜筮塗以牲血謂之 **陸行** **坎**
爨龜爨者龜甲所以卜也筮者著草所以筮也

居 焦贛易林曰龜厭江海陸行不止自令枯槁失其都市李
顯龜賦曰質應離象位定坎居賤彼朶願費我靈符浮洛

川見緯書洞 **支牀** **懸室** 史記曰南方老人用龜支牀足
秘 通玄虛 二十餘年又曰取龜置室曲北

隅懸之以入深 **督郵** **神使** 古今注曰龜名玄衣督郵神使申
大林中不惑 龜也郭璞龜賦曰應交甫之

喪珮愍神 **錦文** **金色** 禮統曰神龜之象若玄錦文運轉
使之纓羅 應四時沈懷遠南越志曰神龜出

夫如拳而 **養氣** **含神** 郭璞山海經圖螭龜讚曰水圓三
色如金 潜源溢沸靈龜爰處掉尾養氣

左顧 藏宋緒晉書曰孔愉字敬康會稽山陰人少時嘗得
一龜放於溪中龜中流左顧數過及鑄侯印而龜左顧

更鑄亦然印工以告愉悟取珮焉續搜神記曰鄱陽人黃赭入山
采荆揚遂迷路數日忽見大龜赭便呪之曰汝是靈物而吾迷

不知道今騎汝背頭向便是路龜即回右轉赭 **三足** **四**
即從行十許里便得溪水即估客行舟者也

翼 山海經曰丈若山陽狂水出焉注于伊水中多三 **青純**
足龜王子年拾遺記曰崑崙第五層有神龜四翼

翠毫 尚書中候曰周公攝政七年制禮作樂成王顧於洛沉
璧禮畢王退有玄龜青純蒼光背甲刻書上踏于壇赤

文成字周公寫之徐湛之翠龜表曰句 **大蒙** **元緒** 淮南
容縣人獲龜一頭體披翠毫騰 飛集 子曰

周人簡珪產於古石大蒙神龜出於溝壑劉敬叔異苑曰吳時
有人入山見一大龜即擔之以歸欲上吳王夜宿越里纜船於

桑樹下夜中樹忽呼龜曰元緒何得在此龜曰 **賦** **魏曹植**
行不擇日今方見烹雖然盡南山樵不能潰我

夫圭史官 刀是已卷三

神龜賦 龜号千歲時有遺余龜者數日而死肌肉消盡唯甲

蒼龍虬於東岳白虎嘯於西崗玄武集於塞門朱雀棲於南鄉

順仁風以消息應聖時而後翔嗟神龜之奇物體乾坤之自然

下夷方以則地上規隆而法天順陰陽以呼吸藏景曜於重泉

食飛塵以實氣飲不竭於朝露步容趾以俯仰時鸞回以鶴顧

忽萬載而不恤周无疆於太素感白靈之翔翥卒不免乎豫且

雖見珎於宗廟離剝之重辜欲愬然於上帝將等愧乎游魚

懼沉沉之逢殆赴芳蓮以巢居安玄雲而好靜六丘翔而改度

昔嚴州之抗節援斯靈而記喻嗟祿運之屯蹇發遇獲於江濱

崑籠檻以幽處遭諄美之仁人晝顧瞻而終日夕撫順以接晨

遘淫災以隕越命勦絕而不振天道昧而未分神明幽而難燭

黃氏及於空澤松喬化於株木虵折鱗於平臯

龍蛻骨於深谷亮物類之迂化疑斯靈之解殼

儒宗詠龜詩 有靈堪記夢无心解自謀不能著下伏強從

尾當為 讚 晉郭璞爾雅龜讚 天生神物十朋之龜或

屢回頭 遊於火或游于著雖云

類珠象一二端畫 疊致用極數盡幾

蟲部

蟬第十二

敘

爾雅曰蜩娘

良 蜩

調

塘蜩私虫

札

蜻蜻戴茅蜩蝸

反 弥煎

馬蜩蜺寒蜩

孫炎曰娘五色具 蜩宮中小青蟬也

蝸蝻音 小者也郭璞注云蜩娘俗呼為胡蟬江南謂之塘

蜩如蟬而小有文江東呼戴曰茅戴似蟬而小 一曰馬蟬蟬

中最大者蜺寒蜩也 楊雄方言曰蜩蚋 蚋音析

似蟬而小青而赤 齊謂之 蜩蚋楚謂之蛉蛄 秦謂之蚴蚋 自關而東謂

之蚴蚋 或謂之蜺蛄 或謂之蜺蛄 楚與秦通名也 江東呼 蟬謂之蜩 宋衛之間謂

為蜺蛄 為蜺蛄 為蜺蛄 為蜺蛄

之蟾蜍今胡陳鄭之間謂之娘蜎秦晉之間謂

之蟬海岱之間謂之蜻技其小者謂之螿或謂

之蝸馬其小者謂之麥札截有文者謂之蜻蜻

其雌謂之疋音祖大而黑者謂之蜎棧黑而赤

者謂之蜎蜎謂之茅蜎蜎謂之寒蜎寒蜎暗

蜎也此諸蟬名通出爾雅而多說文曰蟬膀鳴也禮

記曰仲夏之月蟬始鳴孟秋之月寒蟬鳴徐廣

車服雜注曰侍臣加貂蟬者取其清高飲露而

不食也王充論衡曰蟬螿化為腹育腹育轉為

蟬生兩翼不類螿螿淮南子曰蟬無口而鳴三

十日而死蟬螟胡蟬蛸螿茅蟬凡五種也事對

飲露 聆風徐廣車服雜注曰侍臣如貂蟬取飲露 嚙

庭 翔水董仲舒答問曰牛亨問仲舒曰蟬名齊女何故答

而鳴王悔恨之故曰齊女文子曰飛鳥反鄉免走歸蟬孤死 噪

首丘寒蜎翔水各依所生蜎寒蜎郭璞注爾雅曰蜎寒蜎也

柳 鳴榆謝靈運燕歌行曰孟冬初節寒氣成悲風入闈霜

苑曰吳王欲伐荆舍人少孺子者欲諫不敢乃操彈於後園露

沾其衣如是者三日王曰子來何若霑衣如此對曰園中有榆

其上有蟬高居悲鳴飲露不知蟾蜍在其後蟾蜍委身曲芥欲

顧其後患吳王曰善哉乃罷兵

五德 八名

陸雲

蟬賦曰昔人稱雞有五

德而作者賦焉至於寒蟬才齊其美而莫斯述
其文也含氣飲露則其清也黍稷不享則其廉也處不巢居則
其儉也應候守節則其信也爾雅曰蝸蝓蝓蝓蝓
蝸蝓焉蝸現寒蝸蛭蛛蟻蠅李巡注曰自蝸蝓以下皆分別五
方之語而名不同也顏延之寒蟬賦曰飡霞
之神乎九仙稟露之混氣精於八蟬
魏曹植蟬

賦惟夫蟬之清潔兮潛厥類乎太陰在炎陽之仲夏兮始游豫
乎芳林實淡泊而寡欲兮獨怡樂而長吟聲敦敦而弥厲兮
似貞士而介心内含和而弗食兮與衆物而无求棲喬枝而仰
首兮嗽朝露之清流隱柔桑之稠葉兮快啁號以遁暑苦黃雀
之作害兮患螭娘之勁斧飄高翔而遠託兮毒蜘蛛之網罟欲
降身而卑竄兮懼草虫之襲予免衆艱而弗獲兮遙迂集乎官
宇依名果之茂蔭兮託脩榦以靜處有翩翩之狡童兮步容與
於園囿躰离朱之脫視兮姿才捷於猴猿條罔葉而不挽兮樹
无榦而不緣翳輕軀而奮迅兮跪側足以自閑恐此身之驚駭
兮精曾眈而目連怪柔竿之冉冉兮運微粘而我纏欲翻飛而
逾滯兮知性命之長指亂曰詩歎鳴蝓聲嘒嘒兮感陽則
西
太陰逝兮皎皎貞素伴夷惠兮帝臣是戴尚其絜兮

晉傅玄蟬賦

美茲蟬之純潔兮稟陰陽之微靈含精
貞氣兮躰自然之妙形潛玄昭於后土兮

在穢而逾馨經青春而未育兮當隆夏而化生忽神蛻而靈亦
兮奮輕翼之浮征翳密葉之重蔭兮閑樹之肅清綠長枝而
仰觀兮吸屋露之朝零泊无爲而自得兮吟商風而和鳴声嘒
嘒以清和兮遥自託乎蘭林差群吟以近唱兮似蕭管之餘音
清擊暢於遐迹兮

陳褚玠風裏蟬賦

有秋風來於
高柳之鳴蟬或孤

吟而暫斷乍亂響而還連垂玄綫而嘶定避黃雀而声迂愁人
兮易驚靜聽兮傷情聽蟬兮靡倦更相兮風生終不校樹兮寂
寞方復飲
唐太宗文皇帝賦得弱柳鳴秋蟬詩
露兮光榮

散影王階柳含翠隱鳴蟬
微形藏葉裏亂響生風前

梁褚雲賦得詠蟬詩

喬枝

裏飛空華殿曲天寒響屢嘶日暮声逾速繁吟
如欲尺長韻還相續飲露非表清輕身易知足

梁蕭子範

後堂聽蟬詩

試逐微風遠聊隨夏葉繁輕飛避莽雀飲露
入吳園流音繞叢藿餘響切高軒借問邊城

客傷情 後梁沈君攸同陸廷尉驚早蟬詩 日暮野風

寧可言 節鳴望枝疑數處尋空定 声地幽吟不 陳張正見賦得

斷葉動噪羣驚獨有河陽 偏嫌秋 輕 陳張正見賦得

新題得寒樹晚蟬踈詩 寒蟬噪楊柳朔吹犯梧桐葉迴

後唱絕斷絃中還因 陳張正得秋蟬喝柳應衡陽

搖落處寂寞秋風 王教詩 秋鴈寫遙天園柳集驚蟬競噪長枝裏爭飛 木前

風高知響急近樹覺声連長楊流喝及詔識蔡邕絃

陳劉刪詠蟬詩 声流上林苑影入守臣冠 虞世南秋

蟬詩 垂綏飲清露流響出踈桐 李百藥詠蟬詩 清心

居高声自遠非是籍秋風 露哀響乍吟風未上 華冠側先驚翳葉中 隋顏延之推和陽納言聽

鳴蟬篇 聽秋蟬秋蟬悲非一處細柳高飛夕長楊明月曙歷

孔起秋声參差攪人慮單吟如轉 蕭羣喚學調笙午

飄流曼響多含斷絕声垂陰自有樂飲露獨為清短綏何足貴

薄羽不差輕蟾蜍翳下偏難見翡翠竿頭絕易驚容止白來桂

林苑无事淹留南斗城城中帝皇里金張及許史權勢熱如湯

意氣遠城市劍影奔星落馬色浮雲起鼎俎陳龍鳳金石諧宮

徵関中滿季心関西饒孔子詐用虞公立國臣誰愛韓王游說

士紅顔宿昔同春花素鬢俄頃变秋草中腸自有極那堪教作

轉輪 車 蝶第十三 敘 崔豹古今注曰蛺蝶一名野蛾一

名風蝶江東謂之槌木色白背青者是也其有

大如蝙蝠者或黑色或青斑名曰鳳子一名鳳

車一名鬼車生江南橘樹間搜神記曰朽葦為

蚕麥為螽蝶列子曰陵為得鬱棲則為烏足 此

而相 其葉為胡蝶 **事對** 入夢 戲園 莊子曰昔者莊周夢為胡

蝶翩翩然胡蝶自逾適志歟不知周也俄然竟則遽然周也今不知周之夢為胡蝶胡蝶之夢為周歟古樂府歌詞蛺蝶行曰

蛺蝶戲東園奈何卒逢 **詩** 梁簡文帝詠蝶詩 空

三月養子鸞接我首宿間 暮烟起逍遙獨朱歸翠鬢藏高柳紅蓮拂水衣復 梁劉孝

此從風蝶雙雙花上飛寄語相知者同心終莫違 隨風遠綠蕙避雀隱青微映日忽爭起因風

綽詠素蝶詩 謝嘉樹 梁徐昉賦得蝶依草應令詩 秋園花落尺

欲相依 那知不夢作 眠覺也恒飛 芳菊數來歸

螢第十四 敘 爾雅曰螢火即炤也廣雅曰景天

螢火燐也禮記曰季夏之月腐草化為螢大戴

禮曰夏小正曰丹鳥羞白鳥丹鳥也者謂丹良

也白鳥也者謂蚊也其謂之鳥者重其養也凡

有翼者為鳥羞也者進也不盡食也崔豹古今

注曰螢火一名暉夜一名景天一名熠燿一名

燐一名丹良一名丹鳥一名夜光一名宵燭腐

草為之食蚊蚋也 **事對** 羞鳥 却馬 大戴禮曰丹鳥羞白鳥准

南方畢術曰螢火却馬注云取螢火裹以羊皮置土中馬見之鳴却不敢行 化草 流金 易通卦

秋腐草化為螢潘岳螢賦曰熠燿燐燐若丹英之照葩飄飄類類若流金之在沙 景天 暉夜 並

賦 西云日傳咸螢火賦 潛空館之寂寂兮意遙遙而靡寧夜耿耿而不寐兮憂悄悄

事

惟而多傷哀斯火之烟滅兮近腐草而化生感詩人之悠懷兮
覽熠燿於前庭不以姿質之鄙薄兮欲增輝乎泰清雖无補於
日月兮期自照於陋形當朝陽於戰景兮必宵昧而是征進不
竟於天光兮退在晦而能明諒有似於賢臣兮於疏外而及誠
蓋物小而論大兮固作者之所旌
西晉潘岳螢火賦 翔
假乃光而尔職兮庶有表乎忠貞
陰之玄昧抱夜光以清遊類若飛電之霄逝似移星之雲流
動集陽暉灼如隋珠熠燿熒熒若丹英之照葩飄飄類類若流
金之在沙載飛載止光色孔嘉无声无臭明影暢遐昭朝露於
曠野庇一葉之垂柯无干欲於萬物豈顧恤於網羅至夫重陰
之夕風雨晦暝萬物眩惑翩翩獨征竒姿燎朗在陰益榮猶賢
哲之處時時昏昧而道明若蘭香之在幽越羣臭而弭馨隨陰
陽以飄飄非飲食之是營問蠹斯之无忌希
夷惠之清貞羨微虫之琦璋援形筆以為銘

梁蕭和螢火
賦 聊披書以娛性悅草螢之夜翔乍依欄而回立或傍牖而舒
光忽翔飛而暫隱時凌空而更颺竹依窓而空影蘭因風而
送香此時逸趣方適良夜淹留眺如娥之澄景觀熠燿之羣遊
類乾沙之飛火若清漢之流星入玄夜而光淨出明燈而色幽

而此影與列宿而俱浮覺更籌之稍竭見微光之漸收
星之掩色見晨禽之曉征悲扶桑之吐耀翳
微軀而不明寫余襟其未及聊染翰以書情

詠螢火詩 本將秋草並今與夕風輕騰空 星霄拂樹若
花生屏疑神火照簾似夜珠明逢君拾光彩不

怯此 身輕 **梁紀少瑜詠月中飛螢詩** 遠度時依暮 來
如畏憚向月光還

盡臨池 影更雙 **梁沈旋詠螢火詩** 大申變腐草明滅靡恒調
雨墜弗虧光陽昇反奪照
泊樹類奔星集草疑餘燎 望之如可灼攬之徒有耀
陳楊縉照帙秋螢詩 秋窓
餘照

盡入暗早螢來念聚還同色恒然詎落灰飛影
黃金散依帷縹帙開含明終不息夜月空徘徊
虞世南詠
螢詩 的歷流光小飄飄弱翅輕
恐畏無人識獨自暗中明 **李白藥詠螢詩** 憐燈
暗堦前畏月明不辭
逢露濕祗為重宵行

力學已矣

