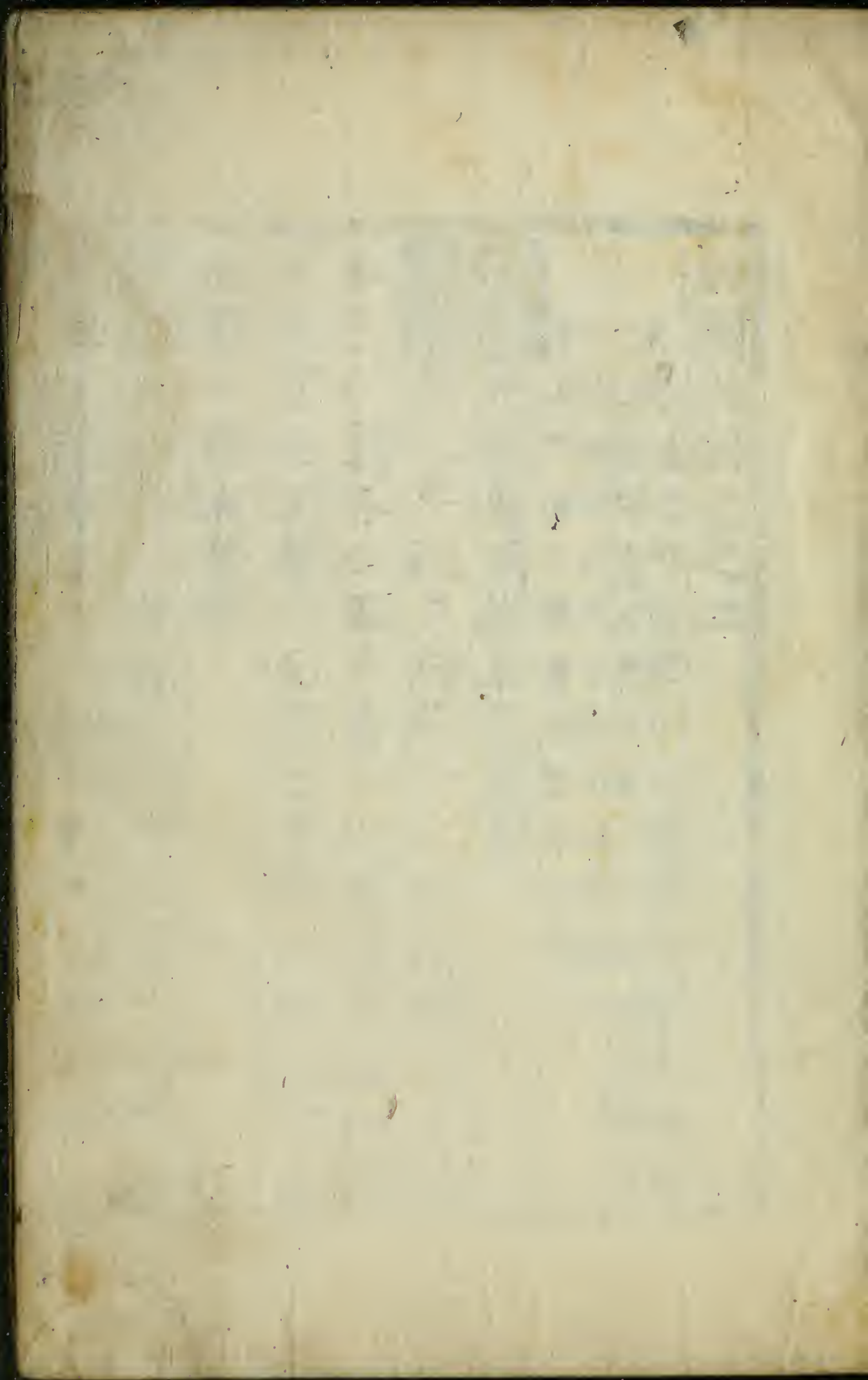
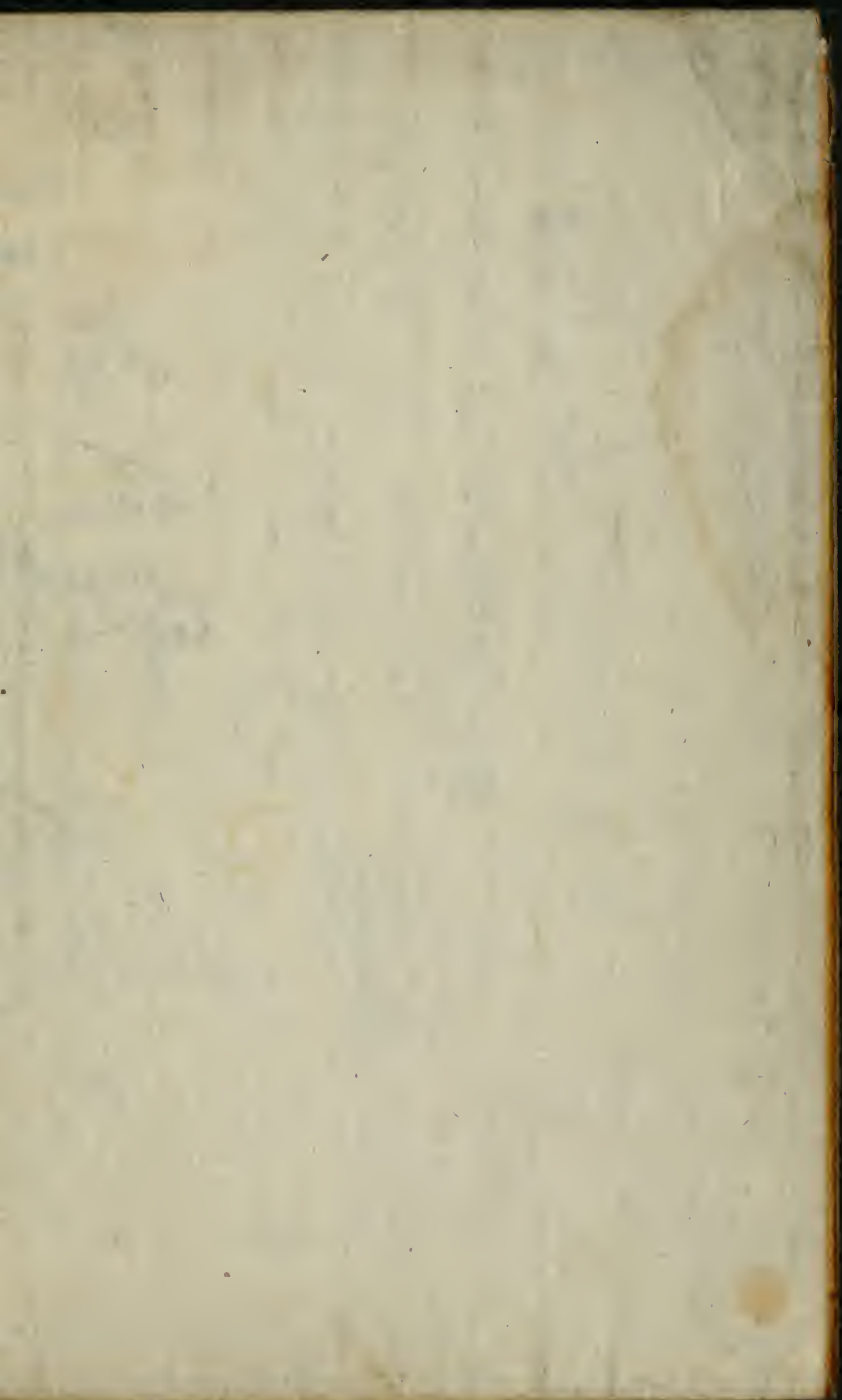


戶典
禮典

經國大典
亨





經國大典卷之二

戶典屬衙門內資寺內贍寺司導寺司瞻寺軍資監濟用監司宰監豐備倉廣

興倉典談二五市署司醜署義盈庫長典庫三圃署養賢庫工部

經費凡經費用橫看及貢案

戶籍每三年改戶籍藏於本曹漢城府本道

本邑○京外以五戶為一統有統主外則每

五統有里正每一面有勸農官地廣戶多京

則每一坊有管領

量田凡田分六等每二十年改量成籍藏於

本曹本道本邑一等田尺長准周尺四尺七寸七分五釐二等田五尺一寸

卷之四十一

七分九釐三等五尺七寸三釐四等六尺四寸三分四釐五等七尺五寸五分六等九尺

五寸五分實積一尺為把十把為束一束為負百負為結一等田結准三十一畝二分

田四十四畝七分三等田九十五畝四畝六等田一

等田六十九畝五分田十四畝五畝六等田一畝

百五十二畝○常耕者稱正田或耕或陳者稱續田其

稱正田而地品瘠薄禾藪不穰者續田而土性肥膏所出倍多者守令置薄報觀察使式

正年改籍田以附近居民耕獲夫三夫治籍田

一結夫蠲貢賦外雜徭役

後百始計內則追給○京中番上軍士則以除

後百始計內則追給○京中番上軍士則以除

兩界赴防軍士則以番終日始計於常畏又
 加百日○兩界守令僉節制使萬戶計程途
 日限半加○加○日○則○或○使○人○受○職○雖○不
 行公亦給若利前遭喪或身死者仕滿五十
 日而亦給遷差則給○或○不○仕○官○不○滿
 都糾日守令適任者○或○不○仕○官○不○滿
 來則雖過限計程途○或○不○仕○官○不○滿
 致從夫職給觀察使節度使否
 評事並有保家
 觀察使節度使否

第一科正

第一科從

第二科正

一品

一品

一品

申米
 春夏秋冬春夏秋冬春夏秋
 四三四三三三三三三三
 石石石石石石石石石石

國六

糙米
春
二石

二石

田米

黄豆

小麥

十
十
十
十
十
十
十
十
十
十

二
二
二
二
一
一
一
一
一
一

石
石
石
石
石
石
石
石

一
一
一
一
一
一
一
一

十
十
十
十
十
十
十
十

二
一
一
一
一
一
一
一

五
五
四
五
四
五

石
石
石
石
石
石

十
九
九

紬

正布

楮貨

中米

張十	匹四	匹四	匹二	二
	匹四	匹四	匹一	一
	匹四	匹四	匹一	一
	匹四	匹三	匹二	二
張十	匹四	匹四	匹二	二
	匹四	匹四	匹一	一
	匹四	匹四	匹一	一
	匹四	匹三	匹一	一
張八	匹四	匹四	匹二	二
	匹四	匹三	匹一	一
	匹四	匹四	匹一	一
	匹四	匹三	匹一	一

第四科從二
品七
吐
初

第五科正
品
堂
上

同五科正
二
品

春夏秋冬春夏秋冬春夏秋冬

三三三三三三二二三二

卷之二

三

大身二

三

糙米

田米

黄豆

小麥

紬

石
石
石
石
石
石
石
石
石
石
石
石
石
石
石

九
十
九
九
八
八
八
八
七
八
七
八
七
八

一

一

一

一

一

一

一

一

一

一

九

八

八

七

八

七

七

四
四

三
四

三
四

三
四

七

二
一
一
一
一
一
一
一
一
一
一
一
一

糴米

田粟

黃豆

小麥

紬正

石七
石七
石六
石七
石六
石七
石六
石六
石六
石六
石五
石六

石一
石一
石一
石一
石一
石一

石七
石七
石七
石六
石六
石六
石六

石三
石四
石三
石三
石三
石三
石三

匹一
匹一
匹一
匹一
匹一
匹一
匹一
匹一

正布

四
三
三
三
三
三
三
三
三
一

匹
匹
匹
匹
匹
匹
匹
匹
匹
匹

猪貨

六
張
六
張
六
張

第九科至

第十科從五

第十一科正

品
品
六品

春夏秋
春夏秋
冬春夏
夏秋冬

中米

二
一
二
一
二
一
二
一
一
一

石
石
石
石
石
石
石
石
石
石

糙米

五
六
五
五
五
五
四
五
五
四

經國大典二

正布	紬	小麥	黃豆	田米
三	匹一		石六	石一
三		石二		石石
三		石三		石一
二			石五	石石
三	匹一		石五	石一
二		石二		石石
三		石三		石一
二			石五	石石
三	匹一		石五	石一
二		石二		石石
三		石二		石一
二			石四	石石

然... 九... 二... 三...

措貨

匹	匹	匹	匹	匹	匹	匹	匹	匹	匹
匹	匹	匹	匹	匹	匹	匹	匹	匹	匹
匹	匹	匹	匹	匹	匹	匹	匹	匹	匹
匹	匹	匹	匹	匹	匹	匹	匹	匹	匹
匹	匹	匹	匹	匹	匹	匹	匹	匹	匹
匹	匹	匹	匹	匹	匹	匹	匹	匹	匹
匹	匹	匹	匹	匹	匹	匹	匹	匹	匹
匹	匹	匹	匹	匹	匹	匹	匹	匹	匹
匹	匹	匹	匹	匹	匹	匹	匹	匹	匹
張	四	張	四	張	四	張	四	張	四

第十一科從
六品

第十三科正
七品

第十四科從
七品

中米

春	夏	秋	冬	春	夏	秋	冬	春	夏	秋	冬
二	一	一	一	一	一	一	一	一	一	一	一
石	石	石	石	石	石	石	石	石	石	石	石
四	五	四	四	三	四	四	四	三	四	三	四
石	石	石	石	石	石	石	石	石	石	石	石

糙米

石 石 石 石 石 石 石 石 石 石 石 石

石 石 石 石 石 石 石 石 石 石 石 石

田米

黃豆

小麥

紬

正布

石一

石四

匹一

匹三

石一

石二

匹二

石二

匹二

石四

匹二

石三

石一

匹二

石一

匹二

石二

石一

匹二

石二

匹一

石二

石一

匹二

石一

匹一

石二

石一

匹二

石二

匹一

魚圖ノ其二

二

楮貨

四張

二張

二張

第十五科

第十六科從

第十七科

正八品

八品記旺十

正九品

春夏秋冬春夏秋冬春夏秋冬

中米

一石

一石

一石

糙米

三石

二石

三石

三石

三石

二石

二石

二石

二石

二石

田米

一石

一石

一石

石

石

石

石

石

石

石

石

石

石

石

石

石

石

石

石

石

石

石

石

石

石

石

石

石

石

石

石

石

石

石

石

石

石

石

石

石

石

石

黃豆

小麥

正布

楮貨

經國大典

卷

石二

石一

石一

石二

石二

石一

石一

石二

石二

石一

石一

石一

張二

匹一

匹一

匹一

匹一

張二

匹一

匹一

匹一

匹一

張一

匹一

匹一

匹一

第十八科從

九品
四
五
十

春
夏
秋
冬

糙米

二石
二石
二石
二石

田米

一石

黄豆

一石
一石

小麥

一石

經國大典

正布

楮貨

張一匹一

匹一

夫	陵	無	司	田	田	田	衙	渡	水
田	軍	稅	葉	祭	惠	並	祿	田	夫
田	田	國	亭	內	署	稅	公	崇	田
田	行	行	洪	署	署	稅	義	長	田
田	白	水	上	署	署	稅	稅	田	副
田	耕	陸	署	署	署	稅	稅	田	副

職田

者前
亦遺
給身
死者
限後
限未
造限
職日

官屯
屯田
公田
貧民
收稅
並給

卷四下
二

長田自取稅走田則
 各賜田稅稅○田職
 田納京倉觀三
 價納物以軍資監
 用物以軍資監
 木豆搜給棹
 耕田則母一職
 常神○國屯結
 以所○在官境內
 鎮成軍耕獲補
 軍資

王子

一品

大君二百二十
 五結君一百八
 十結
 正一百十結從

卷之九
 國典二九

佩文韻府卷之二

二品

一百五結

正九十五結從

八十五結

三品

堂上官六十五

結正六十結從

五十五結

四品

正五十結從四

十五結

五品

正四十結從三

十五結

六品	正三十結從二	
七品	十五結	
八品	正從各二十結	
九品	正從各十五結	
主鎮	正從各十結	二十結
臣鎮		十結
諸鎮		五結
府大都護府牧		各二十結
都護府郡		各十六結

卷之六 其二

縣驛

綱目卷之二

府大都護府牧

廩田

各衙祿五十結

祭田

各十二結

都護府

有判官加四
十結都護府同
未擊家慶則城
半都護府郡縣
同公須十五結
都護府各縣同
沿路則各加天
路十結中
路五結

衙祿五十結

郡縣

各衙祿四十結

驛

公須大路二十

結黃字五道加一

結加十中五五十五

結兩加小路

五結兩界不長

二結到長一結

五十身急走五

十身八馬六結

中馬三結三十

負心三四結點

院站

渡

院主六路一結

院主六路一結

院主六路一結

院主六路一結

院主六路一結

院主六路一結

院主六路一結

院主六路一結

院主六路一結

院主六路一結

渡三結五十頁

守陵軍

每一名二結

水夫

每一名一結三

十五頁

冰夫

每一名一結

崇義殿

十二結

田宅凡訟田宅過五年則勿聽

盜賣者相訟未與者父毋

田宅合執者因分耕來執者實居亦聽者不
限年○告狀而不立訟焉五年者亦勿聽如

婢○過三年陳田許人告耕田○無主

田移給他人者無後人則給田○無主

區月二其

五年內還則還給三
元無田則還給三
春秋報觀察使修築
○堤堰守令每歲

代決耕田者
春秋報觀察使修築
○功臣田傳

子孫給繼姓子孫
子孫給繼姓子孫
子孫給繼姓子孫

祭田三十結其
祭田三十結其
祭田三十結其

應牌不言可傳
應牌不言可傳
應牌不言可傳

同 ○立廟家舍傳於主祭子孫

給造家地京中造家地漢城府聽人狀告以

空地及滿二年未造家之地折給

未造家者勿聽大君公主三十負王子君翁主二十

若因出使遭喪

五負一二品十五負三四品十負五六品八
負七品以下及有蔭子孫四負庶八二負三用

尺等田

務農凡農事耕種須早除草須勤守令勸諭

四面使趁時耕耘且勛不給勿差役勿徵穀

觀察使考勤慢殿最○勸農官擇勤謹者差

之用心勸課勿使陳荒○病戶田令族親及

隣里耕耘勿使陳荒○官屯田勿使村民治

之

蠶室

諸道宜桑處置都會蠶室成籍藏於本

曹本道本邑養蠶取絲繭上納觀察使以蠶

近諸邑公賤量定人莫辨聽上擇有識
勤謹者一人定為養蠶官守令考察

軍資倉又置別倉量畜雜穀貸民秋

納本數凡納官穀皆許自槩○有公收之物
則備別倉○以久陳穀換諸司支用

新穀及別倉常平倉念新穀盈之一○
京庫稟近處設營守所坐更守護

常平倉京外置常平倉穀貴則增價以買布

穀賤則減價以賣布

會計凡物出納之數京則季朔外則歲季會

計啓聞司養院奉常寺司僕寺進上及祭肉
璋鹿借皮張令工曹尚衣院濟用監

熟正本曹錄會計
康織原則納弓房

支供凡物本曹關外諸司驗承政院承傳帖

印支供監察出納校書館尚衣院內醫院堂

納典醫監惠氏署監察納而提調出

鮮由官吏通代時所掌之物無虧欠者給鮮

由軍資監豐備倉廣興倉則各其支應亦巨

卿校間閣書冊祭器舖陳等物戶錄傳學漢

未出解由首雖因特恩給祿後等給祿時須

任官解由乃給自已不得親授者時出

兵船載粮諸鎮兵船常載一朝軍粮

魚鹽諸道魚箭益盆分等成籍藏於本曹本

經國大典卷一百一十四

道本邑漏籍者杖入其利沒官船○益

盆遥隔諸邑置鹽倉輸稅鹽換穀布補軍資

京畿忠清黃海道稅鹽則司宰○救子當徵

布貨質穀○諸道諸浦限滿船隻並和賣買

穀京畿黃海道船○諸道救荒鹽除救荒

需外並買穀○諸道諸邑諸浦魚箭所出魚

物薦新進上常貢外買穀○每年買穀補軍

資之數觀察使具錄啓聞

外官供給諸鎮將供給用衙祿田不足則用

衙祿田官屯田處鎮將諸鎮軍官諸邑鈔官

五大心馬各二大都護府以下奴二婢四大
 小馬各一郡以下太二婢三大小馬各一未
 掣家鎮將堂上官奴及大小馬各一教官奴及大
 二小軍官奴及大小馬各一教官奴及大
 馬各一水軍將
 及軍官無馬

收稅 凡田每歲九月望前守令審定年分等

第邑內及四百各分等第 觀察使更審啓聞議政府六

曹同議更啓收稅實二十份為上上年每一年結

收十八斗八分為上下年收十六斗七分為

中上年收十六斗四分為中中年收十二分為

五分為中下年收十六斗二分為下上年收八

斗三分為下中年收六斗二分為下下年收

道減三分之一濟州三邑減半○新加耕田
 全災傷田過半災傷田因病未耕全陳田並

皇國大典二
 五

聽佃夫狀告勸農官勸農官親審八月望前

告守令佃夫若因事故未白守令踏勘打量

加耕田唯報觀察使觀察使覈實置簿後

所報立案還授守令九月望前具數啓聞遣

朝官憑考上項置簿及立案覆審啓定租稅

全災傷田及全陳田則免稅過災傷田則

其災傷至六分者六分免稅四分收稅以至

縣分並依此例夫冒告災傷及當該吏勸農官書負通同妄

冒者許人陳告一負各答一十每一負加一

等罪止杖一百充軍其妄冒田給陳告人花

利入官守令則十負以上罷黜其知情妄冒者追奪告身永不叙用○續田加耕田隨起收稅○海澤初年免稅次年半收○向化人三年免稅

漕轉

諸道漕稅倉城畿諸邑江原道淮陽金

原等邑田稅直納京倉牙山貢稅市倉收忠

清道田稅忠州可興倉收忠清慶尚道田稅

咸悅德城倉靈光法聖浦倉羅州榮山倉並

並收江原道稅原州興原倉春川昭陽江倉

浦倉並收黃海道稅白川金谷浦倉江陰助邑

行用隨驗印十一月朔一日始開翌年正月

畢收稅當該官先期點檢船隻漕轉先令慣

卷之六

六

者於船行可慮處指揮進退故令賊船盜
 用明白者全徵事步疑似者徵三分之
 船明白者勿徵受盜用人贈遺立蓋者以竊
 窩論○漕船之數全羅道蔡山倉五十隻
 法聖浦倉三十九隻德城倉六十三隻
 左道五十一隻右道二十隻隨船三隻
 此水夫左道三百六名右道二百九十二名
 分二番○漕船往來萬戶押領不敗沒完全
 者萬戶以下論賞什物支朽破或失或火燒
 納片船不用心看守以毀朽破或失或火燒
 水運海運判官並重論漕卒夫依兵
 船例徵節布居刀船則小徭船數減半

稅貢 凡收稅貢之物限翌年六月上納外田稅

所約之數未納六司以上守令啓聞罷黜祭
 享進上及節物並趁時

雜稅 錄工匠等第及坐賈公廨之數藏於本

曹工曹本道本邑收稅工五上等每朔下等

三張外方冶鑄鐵五鎗鐵一每春綿布一匹秋米

石五斗水鐵大冷春綿布一匹秋米六

八斗中冶春綿布一匹秋米六

貨四張公計除每役間春秋各措貨二十張

○行商給路引收稅水陸商則大船一貨八張

船三五十張○孤島草島釣魚倭船收稅

魚二百尾中船一百尾買布

國幣通用布措貨匹常布一匹准常布二

徵贖全用措貨價買一半用之

獎勸力業特異者如農桑種植每歲抄本曹

錄啓將勸

備盜諸鎮令當番水軍煮鹽採海菜具數報

觀察使諸邑令民歲備救荒之物守令不用

重觀察使每節啓聞

買賣限田地家舍買賣限十五日勿改並於

百日内告官受立案奴婢牛馬則限五日勿

改

徵債凡受稅貢米粍而不准納者受金銀器

而不納者故令敗船者負公私宿債者雖身

死有妻子

筆文記者

進獻進獻

四匹馬則

二匹馬則

大馬一匹

則二匹

進一匹

等雌馬

石綿布

曾且芬

價有具證

勿聽

一匹價

四匹價

五匹價

十匹價

則四匹

則四匹

則四匹

則四匹

則四匹

UNIVERSITY OF CALIFORNIA
GENERAL LIBRARY

telephone _____
city and zone _____

univ. status _____
I agree to comply with library rules _____

signature _____

street _____

if periodical, give date _____

author _____
title _____
volume _____
call number _____

經國大典

將勸力業特異者如農桑種植每歲抄本曹

錄啓將勸

備諸鎮令當番水軍煮鹽採海菜具數報

觀察使諸邑令民歲備救荒之物守令不用

重論觀察使每節啓聞

買賣限田地家舍買賣限十五日勿改並於

百日内告官受立案奴婢牛馬則限五日勿

改

徵債凡受稅貢米粍而不准納者受金銀器

皿不納者故令敗船者負公私宿債者雖身

死有妻子財產者許徵○凡負私債有具證
筆文記者許徵過一年不告官者勿聽

進獻進獻馬不足則貿易別馬上等一匹價

四十五匹進種子上等雄馬一匹雌馬五匹

馬則二十匹上馬價與種雄馬同△策野人進馬則

大馬一匹上等則四十五匹中等則三十一匹

下等則二十一匹上等則三十一匹中等則二十一匹

則二十匹中等則二十一匹下等則二十一匹

進一雄馬一匹雌馬則各十五石下等雄馬中

等雌馬則各十石○進獻及進上紬布不足則

石綿布相半給
貿易則十五升一匹則價正布十八匹十四升

聖國大典二

卷之二

十一匹則十一匹則十匹則十匹則八匹則九匹則
六匹則九匹則九匹則九匹則九匹則九匹則
升止宗親及綿細白綿布並用上品以下
井○宗親及綿細白綿布並用上品以下
品布各白疋布一匹東班以上品以下
品布各白疋布一匹東班以上品以下
布黑麻布各二匹中等各二匹下等
京中及開城府富屋人各白疋布黑麻布各
一匹給價○進獻席子人參豹皮水獺皮等
奠買易同

司道寺供上粳米守令精擇封裹上納

益賦凡田八結出一夫一歲不過役六日若

路遠六日以上則准減翌年之役若歲再役
則須啓乃行守令不均調發領役官遲留過

限者依律科罪京城廬下里△諸邑田稅米

豆先納內資內瞻禮賓司導寺豐儲廣興倉

昭格署養賢庫等各司充數以餘米豆分納

軍資三監本監○京畿諸邑民田穀草生

草於司僕寺典牲署司畜署丸署本曹分定

日次上納△田稅紬綿疋正布准升數兩端

織以青絲其長三十五尺納尚衣院濟用監

廣興倉升數△諸邑楮莞漆以培養所

出納貢△外居奴姪除選上雜故外年十六

歲以上六十歲以下並收貢皆納司瞻寺綿

布一
張或
以綿
細正
布代
納者
聽尚
衣院
正
諸
貨一
十
納于
其司
奴婢
綿布

雜令

守令

以數內屯田私與人或相換者論

罪△田稅收納時貢吏侵漁納者或高重斗

量或與納戶符同先於本家暗收到漕轉所

以餘剩充數者許人陳告重論告者以犯人

財產給賞監納官不能制吏之恣行者論罪

△漕轉所近處興販人一禁犯者所持物沒

官許接者守令不檢舉者論罪○寺田稅高

重收納者許佃夫告司憲府治罪其濫收物

還主元田稅沒官○外貢陳省呈本曹本曹
錄其呈日及物名數照訖付諸司諸司官負
親自受去其貢物收納明文監封呈本曹本
曹憑考置簿給貢吏○諸色貢吏以有知識
者擇定錄稅貢數及所納司名發程日時貢
吏姓名于陳省呈本曹本曹考程遙遠近不
及限上來者論罪諸司陳省到付後私通主
人謀利興販不即納者依律重論并主人分
徵○諸司外貢收納時該用紙監察親監收
納給付其司官負濫收者守令濫收民間上

經國大典卷之二

納者並依律論罪

凡頁物十數以下並五張

而止 如海行片竹籐片等果雜 ○凡人口生

產物故之數違法為僧原籍還差之數諸道

投場故失遺失馬牛之數京漢城府外觀察

使每歲抄啓聞

經國大典卷之二

經國大典卷之三

禮典

屬衙門弘文館藝文館成均館春秋

醫院

禮賓寺掌樂院觀象監典醫監司譯

署米庫

待講院宗學昭格署宗廟署社稷

署歸厚

署四學文昭殿延恩殿祭奉

諸科

三年一

額數

分數

製述

每場

書

通

初試春前覆
試發試文
則通訓以
賦科生真進
士則通德以
下許赴
非紀求不叙

文館日多者
餘科取者
任多者

九分其下
以下次減
下下初分
餘纒則初分
場講則五
經四書俱
通者終場

分略半一
分粗半一
分寫字半
同譯語句
讀訓釋
皆不誤
雖未諉

至因大典二

一

許學天 月試他 應與 塲試 者朝 非在 勿孫 婦子 用者
 赴止文 ○ 者所 相子 置擢 饒考 勿士 居自 許庶 女再 者
 ○ 徒學 陰子 父避 與二 禮都 許見 本進 赴學 之嫁 賦
 文外 則陽 避赴 者試 三○ 磋赴 在道 士之 子子 失吏
 得勿 空科 獄覆 赴官 所試 儉鄉 職者 試科 孫及 行之

糸
 國
 二
 身

並給
 分由
 上之
 二七
 文十
 科七
 所分
 書所
 製在
 易書

相識 以講 通疑 辨貫 精訓 略貫 未通 分訓 粗旨 一不
 等後 上取 ○ 者說 旨熟 釋句 者者 至至 大明 釋皆 句者 章不
 從多 講粗 凡為 無趣 辭皆 讀為 為為 皆皆 讀為 六失

十年一重試
堂下
數
同
講
試

文科初試

館試五十

初場五經

人錄名試

四書疑義

取生真進

或論中二

三百日音

篇中場賦

許赴續釋

頌銓箴記

因老病親

中一篇表

受陳省育

箋中一篇

許赴漢城

終場對策

四
十
人
漢
城

經國是也

府同藝文館成均館

一篇①明

承文院校書館七品

經試四書

以下官各

五經館漢

命官試取

城鄉試則

鄉試京畿

上項九書

二十人忠

通略以上

清道全羅

者取之覆

道各二十

試則九書

五人慶尚

中七通二

道三十人

略者取之

江原道平殿試則製

安道各十迷禁第三

五人黃海十三人內

道永安道取之

各十人

使定差使

真錄各賦

文科覆試

三十三人

中場終場

初場四

同初試

書三經

藝文館奉

教以館官

願講餘

同成均館

承文院技

二經及

卷之三

文科殿試

生員初試

書館七品
監下官又
國大講經
禮監典家
本禮監錄名
曹試取

三十三人

甲科三
乙科七
丙科二

漢城試二

百人

試京畿六

十人忠清

十人忠清

對策表箋

箴頌制詔

中一篇

五經義四

書疑二篇

子史書
外經書
文臨書

道全羅道

各九十人

慶尚道一

百人江原

道平安道

各四十五

人黃海道

永安道各

三十五人

龍察使定
差使貞錄

經國大典三

四

生員覆試

進士初試

取名試

館一百人

下官同藝
文館承文
院校書館
七品以下
官及監察
講小及學
禮編及家
謂講及錄
名本曹
試取

同初試

同生員初

試

賦一篇古

詩銘箴中

進士覆試

譯科初試

同生負覆
同初試

一篇

試

漢學二十

三人蒙學

倭學女真

學各四人

司譯院錄
各試取

漢學鄉試

黃海道七

漢學四

書臨文老

乞大朴

通事直

解小學

背講

人平安道

十五人觀察

使定差使

取錄名試

寫字

學

蒙學王可汗守成事鑑漢學

御史箴高難加屯皇都蒙學

大訓老乞大孔夫子帖倭學

月真吐高安泊顏波豆女真

待瀾院記貞觀政要速學並

八寶章記何赤厚羅臣翻經
里羅倭學伊路波消息國大
書格老乞大童子教雜典
語本草議論通信鳩養文
物語庭訓徃來應永記
雜筆富士女真學千字
天兵書小兒論三歲兒
自侍衛八歲兒去化七
歲兒仇難十二諸國貴
愁吳子孫子太公尚書

譯科覆試

額數

漢學十三人

講書

同初試

寫字

同初試

蒙學倭學女

願講五

真學各二人

道鑑宋

本曹同本院

元節要

提調錄名試

臨文

醫科初試

額數

十八人
監錄名
典醫

講書

纂圖脉銅
人經誦直

筆

指方得效

方婦人大

全瘡疹集

胎產集要

救急方和

劑方指南

本草經國

大典文庫

醫利覆試

九人本曹

同初試

監試取

陰陽科初試

天文學十八文學步

人地理學
天歌
誦經
天文學

命課學各國大典
文臨
七政筭

四人
觀象
錄
地埋學青
內篇七

取名
烏錦囊
青
政筭外

胡舜申
明
篇交食

山論地理
推步假

門庭撼龍
令

捉脉賦疑

龍洞林照

膽經國大

陰陽科覆試

天文學五

入地理學

命課學各

典臨命課

學袁天網

背講徐子平

應天歌範

圍數剋擇

通書經國

大典臨

同初試

同初試

經國大典三

卷之三

律科初試

二入本曹
監提調錄
名試取
十八入刑曹
錄名
試取

律科覆試

九入本曹
曹堂上刑曹
錄名
試取

大明律講

唐律疏議

無冤錄律

學解願律

學辨疑經

國大典臨文

同初試

儀言

憲著上子察用節官憲持品
府紗官○則玉度負府鞍堂
書帽公開永頂使觀司籠下
吏○會散精子登察諫○官
監司則堂頂監飾使浣司只

朝參朝參常
黑衣朝啓
朝衣朝啓
朝衣朝啓

冠

服

卷之六十三

禮記卷之三
九

祭及朝賀時
則著公服

一品

朝服五梁朝服赤綃衣裳蔽	木箴祭服膝白綃中單雲鶴	同○公服金環綬○祭服青	幘頭○常綃衣赤綃裳蔽膝	服紗帽貫白綃中單雲鶴金	子笠纓用環綬白綃方心曲	金玉笠飾領○公非紅袍○	服銀 <small>大君川金</small> 常服紗羅綾段曾	耳掩用段背大君麒麟王子
-------------	-------------	-------------	-------------	-------------	-------------	-------------	--------------------------------	-------------

二品

貂皮

君白漚文官孔雀

武官虎豹

朝服四梁

朝服赤綃衣裳蔽

大司憲貼
解多帶義

膝白綃中單雲鶴

以下木箴

金環綬○祭服青

祭服同○

綃衣赤綃裳蔽膝

公服幘頭

白綃中單雲鶴金

○常服紗

環綬白綃方心曲

帽貫子笠

領○公服紅袍○

纓用金玉

常服紗羅袴段冑

三品

空飾用銀
背文官雲鴈
大司憲

耳掩用段
武官虎豹

貂皮

朝服三梁
朝服赤綃衣裳蔽

木箴祭服
膝白綃中單盤鵬

司△公服
銀環綬○祭服青

撲頭○常
綃衣赤綃裳蔽膝

服紗帽堂
白綃中單盤鵬銀

上官貫子
環綬白綃方心曲

笠纓用金
領○公服正紅袍

王笄飾用從青袍○常服堂
銀耳掩堂上官紗羅綾段宵
上官用段背文官白鷗武官
貂皮其餘熊羆

三品以下

室九品用

綃鼠皮宗

則下至六

品用貂

皮○非士

類祥備承軍器
步正 廣敵衛
平備 入矣

四品

入管領仍仕書
吏應為師新良

入反
雜職四品

以上閣內

具衣冠有

任者祭上

以上亦用

緇鼠皮

朝服二梁朝服赤絹衣裳蔽

木笏祭服膝白絹中單練鵲

同○公服銀環綬○祭服青

撲頭○常絹衣赤絹裳蔽膝

服紗帽白絹中單練鵲銀

環綬白絹方心曲

五六品

領○公服青袍

朝服二梁朝服赤綃衣裳蔽

木箴祭服膝白綃中單練鵲

同○公服銅環綬○祭服青

幘頭○常綃衣赤綃裳蔽膝

膝紗帽白綃中單練鵲銅

環綬白綃方心曲

領○公服青袍

朝服一梁朝服赤綃衣裳蔽

木箴祭服膝白綃中單鷩鷩

七八九品

國六典三十一

同○公服銅環綬○祭服青

幘頭○常綃衣赤綃裳蔽膝

服絛帽白綃中單灑鵠銅

環綬白綃方心曲

領○公服綠袍

錄事

巾有角平頂團領

諸學生徒

緇布巾在學團領儒學用

書吏

巾無角平頂團領

鄉吏

公服幘頭公服綠袍
○常服

竹方笠

○常服黑直領

別監

紫巾

世子

青團領
○常服直

巾
○常服領

朱黃草笠

關內各差備

青帽

直領

引路

紫巾

青團領

羅將

皂巾

青半臂衣

刑曹司

獄署則皂團領司
諫院則土黃團領

皂隸

皂巾

青團領

公主翁主
陪用草履

一品

帶

笏

佩

朝服犀屨祭朝服牙祭朝服簪

服公服常服公服同青玉祭

服同○私服同

服紅條兒

朝服正釵朝服牙祭朝服簪

金從素金服公服同青玉祭

祭服常服服同

同○公服

二品

三品

荔枝金○

私服紅條

兗

朝服正釵

朝服牙祭

朝服燔

銀從素銀

服公服同

青玉祭

祭服常服

服同

同○公服

正荔枝金

從黑角○

私服紅條

經自六典三
十四

兒

四品

朝服素銀

朝服牙祭

朝服燔

祭服常服

服公服同

白玉祭

同○公服

服同

黑角

五六品

朝服黑角

朝服木祭

朝服燔

祭服公服

服公服同

白玉祭

常服同

服同

七八九品

朝服黑角

朝服木祭

朝服燔

祭服公服

服公服同

白玉祭

錄事

諸學生徒

書吏

鄉吏

常服同

條兒

條兒

條兒

公服黑角公服木

○常服條

兒

條兒

條兒

紫纈

司路

闕內各差備

別監

服同

羅將
諫皂

條兒

條兒
王子

者紫圍

豆錫牌

政育承政

院經筵

襪

朝服白布

祭服同

靴鞋

朝服黑皮
大浪皮

鞋祭服同
邊鞍綠

○公服黑色
鞞段

皮靴
○常鞞甫老

鞍具

二品

朝服白布
祭服同

服挾金靴

飾骨鞞
勒三條
垂兒

朝服黑皮
大浪皮

鞋祭服同
邊鞞綠

○公服黑色
鞞段

皮靴
○常鞞甫老

服挾金靴
飾骨鞞

勒三條

垂兒

二品

朝服白布
祭服同

朝服黑皮
堂上官
鞋祭服同
大浪皮

○公服黑邊
鞞綠

皮靴○常色
鞋宗

服堂上官
章善以

挾金鉞
下則用

骨鞞勒

三條垂

兒其餘

三品白

皇大典三

廿五

四品

朝服白布

朝服黑皮

白鹿角

祭服同

鞋祭服同

邊鞍二

○公服黑條垂兒

皮靴

五六品

朝服白布

朝服黑皮

白鹿角

祭服同

鞋祭服同

邊鞍一

○公服黑條垂兒

鹿角邊

鞍二條

垂兒

卷之三

七八九品

朝服白布
祭服同

皮龍

朝服黑皮
祭服同
白鹿角
邊鞍

鄉吏

○公服黑
皮靴

公服黑皮

鞋常服皮

鞋

生徒

成均館

四學

司譯院

儒學

二百進士
生員

各一百

不學則取
 四生待
 年十
 上通小五
 四書一經
 者有蔭
 子通小
 者曾中
 科生真進
 士鄉漢城
 誠者補之
 朝士願赴
 學音
 亦聽

漢學

蒙學

女真學

三十五

十

二十

三國大史三

下八

倭學

十五

典醫監

惠民署

觀象監

醫學

五十

三十

天文學

二十

地理學

十五

命課學

十

戶曹

刑曹

圖書署

昭格署

算學

十五

律學

四十

畫學

十五

新國大典三十一

道學

府大都護

都護府

郡

縣

十

府牧

儒學

各九十年

七十

五十

三十

六歲以下
不空額內

都護府
郡縣同

漢學

平壤義州

黃州各三

十

女真學

義州五

昌城五北

理山五

至國大典卷三

系目不與三

青十

碧潼五

渭源五

醫學

各十四府十二

十

八

儒學

各十四府十二

十

八

滿浦

善浦金山浦

益浦

女真學五

倭學

各十

六

五服

期年給假

本宗

王世子於

外親

妻親

夫族

娶	與	三	在	用	出	勿	一	並	謝	出	起	月	日	十	功	三
妻	宴	幸	家	王	官	叅	應	用	恩	依	復	七	緹	月	日	九
妾	樂	內	衰	色	叅	唯	朝	吉	赴	驛	負	日	麻	十	小	月
		勿	服	服	謁	行	會	服	京	後	人	○	三	五	切	六

一	諸	年	官	母	為	報	如	內	後	後	服	權	謂	味	十	其	世	無	期
等	親	為	心	服	所	服	親	外	父	者	○	著	所	當	三	父	子	服	以
其	近	本	喪	期	生	亦	子	親	毋	為	為	王	殺	喪	月	毋	嫡	○	下
報	降	宗	三	解	父	同	其	並	及	所	人	色	則	朝	而	服	為	王	親

正
國
大
典

三

二

十

宗同降嫁為
李本服女出

系 臣 子 三 二 一

服亦同女○

降本服一

等姑姊姝

女孫女姝

反者同未

父

斬衰三年

軍士及庶

人服百日

母

齊衰三年

父在則十

一三月而練

祥十一月而

緦麻加

三假二十

斬衰

三年

緦麻加

三假二十

齊衰

三年

祖父母

齊衰不杖

小功加

大功

而禫解官
心喪三年

期繼祖毋

假五

十

則嫡孫服

斬衰三年

祖在為祖

毋止服杖

曾祖父母

齊衰五月

總麻

繼曾祖母

同父卒則

高祖父母

齊衰三月

總麻

至國大典三

三
三
三

子

長子妻

衆子妻

嫡孫

嫡孫妻

衆孫

衆孫妻

繼高祖母

同父率則

嫡孫服斬

衰三年

期年孫女同

曾孫女玄
期年孫女敬此

期年

大功

期年

小功

大功

總麻

期年

期年

大功

大功

總麻

大功

總麻

曾孫	玄孫	兄弟	姊妹	同母異父	兄弟	同母異父	姊妹	兄弟妻	伯叔父母
總麻	總麻	期年	期年					小功	期年
									父小功
總麻	總麻	小功	小功					小功	大功

皇朝大輿三二

系圖卷之三十一

三寸步
及妻

姑
父之姊
母之姊

期年

毋
總麻

小功

父之

姊妹

姊妹

姪及姪女
期年

小功

期年

姪妻

大功

總麻

大功

堂兄弟
四

大功

總麻

總麻

兄弟

堂姊妹
四

大功

總麻

總麻

姊妹

堂兄弟妻 緦麻

伯叔祖父 小功

母 曰寸大

從祖祖姑 小功

四寸大母

姪孫 四寸 小功

姪孫女 四寸 小功

女孫

姪孫妻 緦麻

堂伯叔父 小功

緦麻

緦麻

緦麻

小功

小功

緦麻

緦麻

經國大典卷三十一

母 五寸妻

堂姑 五寸 小功

族曾祖父 總麻

母 五寸及妻

族曾祖父 總麻

五寸大母

堂姪 五寸 小功

堂姪女 五寸 小功

姪

堂姪妻 總麻

卷之三

總麻

小功

小功

總麻

孫 曾姪孫

五 總麻

總麻

曾姪孫女

總麻

總麻

五寸 孫女

再從兄弟

小功

六寸 兄弟

再從姊妹

小功

六寸 姊妹

族伯叔祖

總麻

父母

總麻

三十一

及

族祖姑寸六

總麻

大

族伯叔父

總麻

母

七寸 夫 妻 叔

總麻

族姑

七寸 叔 母

總麻

再從姪

七寸 姪

總麻

再從姪女

七寸 姪女

總麻

總麻

總麻

堂姪孫六寸 總麻

堂姪孫女 總麻

族兄弟六寸 總麻

族姊妹六寸 總麻

甥

女婿

外孫及女

總麻

總麻

總麻

總麻

卷之六 三十一

外孫妻

同居繼父

無子而已

無伯叔兄

弟則期年

有子孫而

已有伯叔

兄弟則齊

衰三月

今不同居

齊衰三月

繼父

總麻

嫡母

繼母

齊衰三年

齊衰三年

父死嫡而
已從者齊
喪以期繼
母繼服于
我世

養父
三歲前

齊衰三年

而養
育者

已之父母
在則降服
期解官心
喪三年若

父喪長子
則期而除

則期而除

夫若於賤

夫若於賤

三十一

養母

庶子

齊衰三年

慈母

所生

齊衰三年

命別妻撫

者育

嫁母

親母

齊衰杖期

非嫁他

出母

親母

齊衰杖期

出者

庶母

父有

齊衰杖期

人

乳母

總麻

夫 妻

妾為家長

三殤

自十歲至十六

期年

斬衰

三年

出嫁女

為本宗

服	從	女	已	同	歲	八	五	十	九
本	子	娶	姓	為	歲	歲	歲	歲	歲
者	及	○	下	至	為	中	至	長	殤
並	受	男	殤	一	殤	一	殤	殤	殤
	職	子	皆						

父

期年

期年

母

期年

期年

祖父母

期年

曾祖父母

齋衰五

月

高祖父母

齋衰三

月

子

期年

所生同

長殤大功中

殤小功下殤

總麻

嫡孫

長殤大功中

殤小功下殤

總麻

衆孫

長殤小功中

殤總麻

曾孫

長殤總麻中

殤同

玄孫

長殤總麻中

殤同

兄弟

長殤大功中

大功若夫

姊妹

殤小功下殤

亡無子
期不杖

緦麻

長殤大功中
大功若

殤小功下殤
亡無子
期不杖

緦麻

伯叔父母

父長殤大功
大功

三寸
叔

中殤小功下

殤緦麻

姑
叔母之

長殤大功中
大功

殤小功下殤

姪及姪女

總麻

長殤大功中

大功若夫

殤小功下殤

則為姪子

總麻○出嫁

期不杖

姑服則三殤

並總麻

長殤總麻

小功

堂兄弟

堂姊妹

姊妹

長殤總麻

小功出麻則總

三十一

二一九

伯叔祖父

母四寸及妻大

從祖祖母姑

四寸大母

堂伯叔父

母五寸及妻叔

堂姑五寸叔母

堂姪五寸

堂姪女五寸

父總麻

總麻出

則無

父總麻

總麻出

則無

總麻

總麻

姪

妻

期年

夫

斬衰三年

儀註

凡儀註用五禮儀

宴享

端午秋夕行幸講武後議政府六曹進

宴

王世子及嬪生辰同

○每歲四仲朔忠勳府進宴

長嫡

子孫亦參

○每歲一度宗親府儀賓府進宴○每

歲一度忠翊府進宴○每歲正朝或冬至行

會禮宴

王世子及文武官並赴宴王妃宴子

○每歲季秋行養老宴

大者赴宴婦人則王

如宴于內殿外則守
令別設內外應行宴
○觀察使節度使赴京
使隣國及進箋負並賜宴于本曹
進箋負則
堂下官饋
之

朝儀 正至聖節千秋節殿下率王世子以下

行望闕禮正至朔望大殿王妃誕日王世子

百官朝賀在朔望則只賀大殿王妃誕日正至王

世子嬪朝賀內殿 誕日朝賀至 ○每月初五

日十一日二十一日二十五日百官朝參○

正至大殿誕日外官開城府留守諸道觀察

令及府大 拜箋陳賀○每日宗親府議政府

忠勲府中樞府儀賓府敦寧府六曹漢城府

堂上官司憲府司諫院各一員經筵堂上堂

下官各二員輪次常參有啓事則陞殿議政

曹當直堂下官及監察亦常參○朝廷使臣就呀館王世子

就前行再拜禮百官亦行再拜禮百官分寺

還時百官於慕華館門外路左序立每品異

使臣至班頭百官一時行再拜禮而送○大

殿禮行文武官於闕門外左右分立輦至鞠

躬過則平身以次隨駕禮行外勿用儀仗

門外序立如之隨駕至闕行問安禮○迎詔勅及正

至聖節誕日賀禮百官先期習儀○大小貧

人道遇香祝教書諭書宣醞宣牌之類下馬

鞠躬賫奉人不下馬遇供壽之物則供壽之○東班六品

以上西班四品以上各以衙門次第每日輪

對五母人過○奉朝賀者老所堂上官只於正至

誕日以常服肅拜○受東班九品西班四品

以上職者除授翌日行謝恩肅拜于大殿王

妃殿王世子宮加階或兼職者只肅拜于大殿○新中

文武科生貧進士者放榜翌日詣闕謝恩次

詣成均館謁聖○每歲正朝則諸邑首吏遇

慶事則御鄉璣源大鄉皇此內外鄉皇祖此

內外首吏各一人詣闕門外肅拜○藝文館

奉教以下官二員凡行幸朝賀朝參常參朝

啓經筵輪對禮宴侍從行幸則司憲府司諫

侍從○朝賀時監察相向立東西班各品

未糾察朝參○外官除朝辭赴任者行望闕

禮

事大事大文書起程前七八日啓達○進獻

禮物本曹啓明移文戶曹人該司預辦該曹

官及其司行次人及司該司預辦堂上

平安道使封裏日議政府六曹司憲府參政院

長官及使副使監封表等則本曹移文藝文

館製述凡事大之書並回達御講廟講本啓

下承文院起程前二日專寫提調監進拜表

日議政府六曹承文院提調使副使更查對

奏間文書節提調提○使副使及書狀官帶

行子弟家奴議政府錄差他處使許賣私馬

書狀官帶人司憲府檢覈○入朝火者親

歿則本曹啓聞移咨遼東○遼東護送軍到

義州判官點檢商賈物貨方許買賣

侍使客朝廷使臣則遣遠接使于義州宣慰

使于五處以二品迎送宴慰則遣三品堂上

官宣慰赴京使臣到京設下馬宴翌日

宴王世子宗親府議政及還設餞宴北接待

野人之儀○日本國王使則遣宣慰使

朝官率通事迎送日本國諸大臣使則遣通

事迎來朝官護送其餘臣首使及對馬島主

特送則鄉通事率來朝官護送其餘使人及

並於下船處及沿途設慰宴則浦所

慶尚道各三次忠清道京畿各一次大臣使

臣曹使及特送則浦所慶尚忠清道到京日
各一次還時同浦所慶宴則並一次

禮賓寺迎慰還則設餞特送入則無迎肅

拜日賜宴于闕內拜肅日亦賜宴于

本曹將還亦賜餞其餘倭野人往來勿令宿

問閭如有侵擾諸邑諸驛或出入放縱者押

領負人杖八十○凡向化來者本曹議其根

脚居慶功勞材幹啓聞置簿移文該曹除職

給料給奴婢有差向一人每月六次初五日會本曹

署名簿有職者常仕本備一應朝賀朝參勿

給通考仕日及罪犯移文兵曹陞黜官○倭人

到浦邊將考書契圖書路引依歲朝數上送

書契違格者還入送因商販往來者觀察使每節季總啓○野人亦依歲朝數上送

賈物觀察使定差使負稱量分道上送騎載

十五匹以上者水凍或負重者量數留浦移

水淺時外並由水路

文本曹野人則節本曹啓移戶曹買賣留浦

近邑用奴婢貢布依京直買○進上則本曹

戶曹堂下官看品准市價給答賜野人進上

同

祭禮凡祭祀日期本曹先期三朔啓聞移文

京外各衙門宗廟四五月上旬及臘末寧殿

上戊及臘祀祀風雲雷兩岳海瀆春秋仲月

上旬先農驚蟄後交日先蚕季春巳日雩祀

上旬先農驚蟄後交日先蚕季春巳日雩祀

上旬先農驚蟄後交日先蚕季春巳日雩祀

孟夏上旬文宣王春秋仲月上丁歷代姑祖
春秋仲月祀社馬祖仲春先牧仲夏馬社仲
秋馬步仲冬並中氣後剛日靈星立秋後辰
日老人星秋分日名山六川素秋什月司寒
春分季冬禡祭講武前一日蠱祭鸞豐霜降
屬祭清明七月十五日宣王朔望祭並以略禮
凡祈報祀及宗廟文宣王朔望祭並以略禮
行○文報祀及宗廟文宣王朔望祭並以略禮
則祭廟則真殿四孟月上旬及臘俗節朔望
俗節並以俗禮行○凡大祀百官先期七日
受誓戒四日肆儀中祀只於前一日肆儀

奉審寢廟山陵壇墓每歲本曹同提調奉審

啓聞外則觀察使并審大殿王妣王世○諸

山陵主山來脉薄石造排處或年久雨水損

毀成坎者觀察使並審以啓○每年正朝祭

獻官奉審諸陵上雜木雜草有無以啓○每

年寒食拔去諸陵上蓬艾荆棘等雜木雜草

○宗廟王竹冊及誥命本署提調每年一度

奉審○歷代始祖及高麗太祖以下四位宗顯

文宗忠陵寢呀在守令每年省視且禁田柴

○先王實錄每二年春秋館堂上官開審曝

曬外則遣史官

致祭宗廟各室王后考妣忌日四仲月俗節

家廟祭官給奠物俗節則墓所同○奉祀者代盡則別立一室祭之

陳弊出使復命者如聞民弊啓達

奉祀 文武官六品以上祭三代七品以下祭

二代庶人則只祭考妣宗子秩果支子秩高則代數徙支子始

為刃位者代雖盡不遷別立一空○曾祖代盡當出則就伯叔位服亦盡者祭之○士大夫

夫二妻以 若嫡長子無後則眾子眾子無後

則妾子奉祀嫡長子只有妾子願以弟之子為後者聽欲自與妾子別為一

支則亦聽○良妾子無後則賤妾子承重凡妾子承重者祭其母於私室止其身

旁親之無後者祔祭士大夫無子女發以奴婢墓直主祭者從財主

之意署文記使奉其祀大夫六口士以下四口

給假 時祭則圭祭者及眾子並給假二日長

孫及同會祖以下父歿眾長孫一日忌日則

並給二日

曾祖母以下並祖父母及外祖父母

復真人朔望大小祥祭給假三日禫五日

立後嫡妾俱無子者告官立同宗支子為後

兩家父同命立之父及則母告官尊屬與兄弟及孫不相為後

婚嫁

男年十五女十四方許婚嫁

子女年滿十三歲許

議若兩家父母中一人有宿疾或年滿五十

而子女年十二以上者告官婚嫁○宗室則

具其子女年歲及定婚家主職姓名告宗簿

寺

定婚家姓李者勿告

宗簿寺檢覈啓聞

兩家子女年

議婚年六歲相差而非情願者勿許相婚○
加戒隱諱後理石家長以為婚安昂律論

士大夫妻亡者三年後改娶若因父母之命

或年過四十無子者許期年後改娶○有職

人勿論時散許着紗帽品帶無職人着笠帶

條○婚夕炸火二品以上十柄三品以下六

柄並從父職同女家○新婦謁舅姑酒一盆着

饌五器從婢三人奴十人堂上官女子則從

喪葬宗親大臣卒啓聞輟朝宗子二日大親及王

正從一品二日經功及正二品一日正從二品二日經功及正二品一日

致奠吊祭宗姓祖免擯親○親及妻文武官從二品以上及

功臣致奠者則○因公在外死者職死者勿

姓總致奠者則○因公在外死者職死者勿

功臣致奠者則○因公在外死者職死者勿

論職秩正禮葬王妃父母嬪貴人大君王子
宗親從二品以上三月文武官從一品以上及儀賓
臣過期未葬者本若舉哀會葬則有特旨乃
曹啓聞給葬備

行○墳墓之限禁耕牧宗親則一品四向各
步三品八步四品七步五品六步六步六

品五步十步文武官則遞減一十步七品以下
及生員進士有蔭子弟同六品女從夫職○
耕墾在葬前者勿禁○京城底十里及人家
百步內勿葬

取才諸學四孟月本曹同提調取才無提調

處則同該曹堂上官取才醫學纂圖脈銅人

諭方胎產集要和劑方本草資生經十四經
方胎產集要和劑方本草資生經十四經

經國大典卷三十三

發揮既壯針灸醫纂圖脈和劑南銅人經

說上直指精要十四經發揮針經摘英集此

生經外科解小學朴通事老乞大靴吐惜

臨漢學直解小學朴通事老乞大靴吐惜

斷諸四書經史批肚臨攸舟識使願讀書

羅貞觀政要待湍院記吐高安巨里羅伯顏

波豆老乞大速入實野壯守成事豔王可汗

御史錢皇都大訓高難加屯壯小爾文則

二學雜真轉同冊俊學應求記本草伊路波

消息議論通信鳩物語富士老乞大童子

教書格度訓往來雜語雜筆寫字文真學小

兒論七歲兒天兵書十二諸國仇難千字貴

慈大公八歲兒孫子吳子尚書三歲兒去化

自侍衛乾吐鴈野識離釋糖諸絡試人隙璞

胎叙天文學步天歌講或大明曆日月食太

一內篇日月食木火土金星大陽曆日交

食推步假令四餘星步中星大陰外篇日月

食紀上地理學青鳥經錦囊經記講捉脉賦

指南辨交疑龍撼龍明山論坤鑑歌胡舜申

指南辨交疑龍撼龍明山論坤鑑歌胡舜申

地記明庭掌中歌至玄論樂道歌入試歌尋
 龍記李淳風剋擇通書洞林照膽配文命課
 學表天綱精記剋擇通書紫微數應天歌徐子平
 五行精記剋擇通書紫微數應天歌徐子平
 玄輿子平蘭臺妙選星命摠話配文律學六
 明律唐律辨疑解順無冤錄經國大典算學
 詳明啓蒙揚揮紀上已上各學諸書輪次試
 之同○宗親府議政府忠勲府都摠府六
 曹醫負並取才三朔內仕未滿五十日者一
 年內無故不仕三十日內病滿三十日者
 勿試受遞兒職六朔內病滿三十日者
 居下等者並勿試後等取才賦駭駭駭駭駭駭
 讞於等者並勿試後等取才賦駭駭駭駭駭駭
 數同則取仕多者○畫負毛花中二才竹
 為一等山永二等人物翎毛三等花草中二才竹
 如花草通則給收論禁壇讀靈寶經科義延
 上等而分之道流生經太一經玉推經真武
 各加其分
 經龍王經
 中三經
 樂生及登歌文武舞樂工三試真武
 樂生及登歌文武舞樂工三試真武

卷之二
 三
 一

譜與民樂令與民樂慢洛陽春五雲開瑞朝

萬葉熾瑞圖崔子步虛子令步虛子急拍破

子桓桓曲大平年慢保大平十一聲定大業

十聲進饌樂豐安曲前引子後引子班賀

舞靖東方還宮樂折花三臺折花急拍小拋

甚樂令清平樂水龍吟夏雲峯憶吹簫白鶴

子厭天壽衆仙會金毀樂賀聖朝會入仙引

子獻天壽唯子金蓋子慢金蓋子唯子瑞鶴

引子瑞鶴三真勺譜與民樂令與民樂慢真

勺四操履霜曲洛陽春五冠山紫霞洞動動

保大平十一聲定大業十一聲進饌樂豐安

曲前引子後引子靖東方鳳凰吟三機翰林

別曲還宮樂致和平三機維皇曲北毀滿毀

春醉豐亨井邑二機鄭丘亭三機厭仙挑金

毀樂納氏歌儒林歌橫殺門聖壽無疆步虛

子○編鍾編磬笙等和填箎取才同諸學但

生樂工則三朔內仕未滿三十日者祭享宴

享及凡禮會無故不祭二次者並勿試仍仕

者雖未滿三十日亦試三
○內醫院官負以下十歲
四孟月

提調抽試三書定等第啓移吏曹陞降授職

初上入屬時亦依上試取

用印各衙門印信有堂上官則堂上官三品

以下衙門則行首官行用等官首官有司憲符

信司諫院弘文館成均館訓鍊院同外官印

則於鎮門守令察訪驛渡丞則於衙門面相

授受○京外一品衙門印方二寸九分二品

六品二寸八分三品二寸七分五品二寸三分

○華司並長一英寸八分廣一寸七分六品

以下妻一分七品

至同二典三三一

依牒新法之立舊法之改及在喪人負起復

者議政府擬議以聞本曹考司憲府司諫院

署經出依牒

藏文書春秋館時政記撰集兼政院日記及

歲季書承文院文書每三年印藏本衙門議

政府及史庫○書狀官逐日記事回還後啓

下奉文院謄錄○凡印書冊別藏于隆文隆

武樓又於議政府弘文館成均館春秋館諸

道首邑各藏一件○諸司諸邑文書分類作

綜懸籤各藏之○每年頒曆日觀象監印四

諸邑及宗親文武堂上官以上濟州一邑外
諸邑皆納紙受去餘件實紙以備明年之用
校書館印一千件以
備諸書印出之貨

獎勵 孝友節義者如孝子順孫睦族救患之類

每歲抄本曹錄啓獎勸賞職或賞物尤異者

復亦 ○五子登科者之親啓聞歲賜米歿則

追贈致祭 ○凡中文武科者賜恩榮宴于議

政府榮親宴時本曹啓聞賜酒樂居外者守

令設宴親歿者設祭中第一名者賜米 ○宗

親年滿十五歲入宗學受業每日抽籤講會

讀書錄通否同誦 每月季啓聞又每月抽籤講

曾讀書五次講三不通者論罰無故不誦學

者違禮犯令者宗簿寺附過每節季啓聞論

罰年滿四十而通小學四書一經者雖未滿

四十而通小學四書二經以上者宗簿寺提

官負考講每書三處年滿五十者並免就學

經書中殿講略以上者置簿歲抄啓聞獎勸

每歲六月七月十一月十二月放學每月初一日

十五月二十○文臣中直以下每歲春秋會

于議政府議政府及諸館堂上官試以表箋

詩文中一道科次啓聞居首者一等二次二等

一等一次三等

次加階○年少聰敏文臣每式年揀擇分授
一經講習或殿講或命官考講連三次通者
准一考三次不通者削一考以為勸懲○成
均館儒生每歲春秋三月三日九月九日議政
府六曹諸館堂上官命題製述科次置簿優
等者三人直赴文科覆試○擇四學儒生各
二十人每六月聚南學三品以下文臣三員
或講論或製述優等者十人直赴生員或進
士覆試○諸道觀察使量擇道內校生每六
月設都會所差文官三員教授或或講論或

製述優等者慶尚道全羅道忠清道各五人其餘道各三人啓聞直

赴生負或進士覆試○成均館每日抽籤講

諸生所讀書每旬命題製述科次本曹堂上

官每月一次考講並置簿每月初入日二日給假○

累年居館學問精熟操行卓異而年滿五十

者通考本館日講旬課及本曹月講分數優

等者累年赴舉文科館漢城試七度入格而

年滿五十者啓聞叙用○校生所讀書日課

每月季守令報觀察使觀察使巡行考講依

學令勸懲置簿教官殿最時憑考其月課日

講優等者量減戶役○本曹每月考講四學
諸生所讀書○京外官吏每年終吏曹及觀
察使抽籤考講經國大典錄其通否憑考殿
最○京外儒生逐日所讀書行及受業師職
姓名置簿藏於本曹每科舉後所訓儒生中
及第三人_{二外}或生員進士十人_{五外}以上
啓聞加潛_私或_致或_宣或_家或_訓或_導或_考或_勸或_懲或_方○私文
館官負各以所讀書置簿堂上官每月一次
考講三次命題製述_作或_講或_記月季啓聞歲抄
通考五次一等居首者加階_或或_賞○承文

四庫全書

院官負券旬提調講所讀書讀書

成齋考經少成齋考經少後其六學後其六學

直言宣子直言宣子又製吏文給分數歲又製吏文給分數歲教通考定教通考定

大吏文騰錄大吏文騰錄又製吏文給分數歲又製吏文給分數歲教通考定教通考定

等第過三等等第過三等入啓聞一等入格者准一上考五入啓聞一等入格者准一上考五

次一等著加階次一等著加階寫字者亦第高下憑寫字者亦第高下憑

考殿最考殿最造書寫音准一上考造書寫音准一上考漢詔吏文寫字漢詔吏文寫字

特異者雖犯罪特異者雖犯罪除重除重提調合提調合講所講所

讀書三處讀書三處轉不通者轉不通者○校書館官校書館官

負每月提調試以八分大篆小篆上方篆等負每月提調試以八分大篆小篆上方篆等

書科次置簿憑考殿最○醫書習讀官所讀書科次置簿憑考殿最○醫書習讀官所讀

諸書錄日課本曹同提調考講能通諸書者
啓授顯官無差本職其懶慢者隨其輕重罪
之習讀官及教授內生負進士以其仕日數
准圓點之數許赴文科館試成才人屬嚴者
常仕本廳考褒貶東西班隨闕叙用○醫學
生徒女醫提調每月考講女醫分數多者三
人給料三朔不通多者生徒則定其司書吏
女醫則其司茶毋以罰之能通然後許還本
業諸邑醫坐觀察使巡行考講勸懲○漢學
習讀官所業精通者啓授顯官赴京時考其

行未行及仕日多小差遣生員進士准圖點

與醫學習讀官同文臣習讀官亦次赴京○

女真蒙學通事每行輪次赴京俟學通事一

年一度○律負筭負所業精通者啓發京外

吏職○三網行實翻以諺文令京外士族家

長父老或其教授訓導等教誨婦女小子使

之曉解若能通大義有操行卓異者京漢城

府外觀察使啓聞行賞○醫負雖不解方書

能治瘡腫及諸惡疾成效最多者一人歲抄

啓聞叙用產婆則給料

頒冰 每歲季夏頒冰于諸司宗親及文武堂

上官

時給

內侍府堂上官七十歲以上閑散

堂上官

法入署病人養禁存
典獄署司人亦給

意恤官至一品年七十以上係國家重輕不

得致仕者本曹啓聞賜凡杖○堂上官致仕

者及功臣父母妻堂上官妻年七十以上者

本曹本邑月致酒肉○士族之女年近三十

貧乏未嫁者本曹啓聞量給資財其窮戶予

年滿三十歲以上未飢寒丐乞無族親者老

婦者其家長重論入無扶護者量給衣料○遺失小兒漢城府

本邑保授願育入官給衣料過十歲無告還

使○病人告五部即遣月令醫治療貧乏不

能買藥者官給報本曹外則本邑給醫藥

籍分屬活人醫外則○義禁府成均館典獄

署冬定月令醫一員治療諸生及罪囚之有

疾者○病人緊急告醫求救即往治療不即

往治者許病家陳告治罪○每月季本曹考

諸醫員治療病人勤慢置簿憑考殿最○宗

親及二品以上官病革請醫司所無之藥承

政院啓給○有温井處守令擇定勤謹者修

葺房屋救護病人。赴京使臣及朝廷使臣
往來平安道觀察使定醫生一人治療一行
有疾者毋或遺棄如有物故者埋瘞立標

雅俗樂

雅樂屬左坊樂師二人樂生二百九

十七人

備樂一百人

並以良人充之俗樂屬右坊

樂師二人樂工五百十八人

每十人

備樂一八

十人並以公賤充之

良人類備者

鑿上女妓一百五十人蓮花臺十人女醫官

十人每三年並以諸邑婢年少者選上賦

才後選幸京中
各司婢亦擇定

度僧

為僧者三朔內告禪宗或教宗試誦經

心經金剛經報本曹私賤則經啓開收丁錢正

二十過三朔者給度牒當差知而不告若罪○度牒

借者與者法帶關防牌面律論○禪教兩宗每三年選試

禪宗則傳燈拈頌教宗則華嚴經十地論各

取三十人○諸寺住持兩宗擬數人薦望報

本曹移文吏曹磨勘差遣三十朔而逾如有

所犯兩宗報本曹覈實治罪犯奸者并坐薦

僧○住持逾代時傳掌有破失物徵納

寺社凡寺社勿新創唯重修古基者告兩宗

報本曹啓聞

參謁 新除京外堂下官職者出使者並於議

政府吏曹屬曹參謁毋過十日西班四品以上則兵曹

京外官迎送 七品以下於五六品階下三四

品中門內二品中門外一品大門外鞠躬六

品於三四品五品於三品並階下鞠躬上官行

揖三品以下六品以上於二品三品堂上官同中門

內一品中門外鞠躬三品堂上官於一二品

從二品於正二品以上從一品正二品於正

一品並就階上西鞠躬上官行揖三品以下

先至者差等則隱避如四品之類同等則座前

立俟逆則南上送則北○錄事於堂上官中

門外伏地六品以上中門內鞠躬○書吏於

堂上官大門外六品以上中門外七品以下

中門內鎮伏地○外官堂上官於堂上官使

臣大門內三品以下使臣中門內鞠躬六品

以上於大小使臣大門為七品以下大門外

鞠躬並時服議政則合照鞠察使初○鄉吏

戶長記官將校公服非初行迎于五里亭伏

地其餘則大門外送則並大門外○將校迎

人七品以上二入土官校生大門外迎送

京外官相見隔等者如五品之類就前再拜上

官不答差等則揖禮則隔等者就前揖上官

不答差等則道遇則下官下馬上官放鞭過

行差等則下同等者馬上相揖堂上官則雖

隔等並下馬相揖○凡請謁差等者隱身於

堂上官則三品以下就階上西東向七品以

下北向立每等居末者跪請三品堂上官及

則不書吏傳告就前行禮禮七品以下則

○堂上官於司憲府司諫院官負從優

經國大典三十四十七

答禮○各衙門新除官上官則新舊官並公

服行相會禮舊官非應行者不參常時則只行揖禮

○錄事監外書吏階上俱再拜常時則揖僕

下則舞○外官堂上官於堂上官使臣從西戶

入就前再拜使臣答拜於二品以下使臣答

東主西相對再拜三品以下於堂上官使臣

現身請謁就階上於三品以下使臣隱身請

謁並從西戶入就前再拜使臣差等則答拜

階等則不答下同七品以下於六品以上使臣

現身請謁七品以下使臣隱身請謁並就前

再拜○上官校生就階上鄉吏庭下再拜○
正一品官與議政府相會則令錄事入告議
政於座前北向立俟贊成以下隱避正一品
官由中門入與議政一行再拜從座贊成以
下就前再拜正一品官各拜○王子大臣交
坐則王子將至正一品官隱避從一品以下
祇迎如常王子入北向立正一品官入一行
揖各就座前立大君座前從一品以下就前揖
王子各揖各就座王子將出從一品以下就
王子前揖出就祇送位正一品官與王子一

行揖隱達王子乃出○宗學官與宗親相會

則三品北四品東五六品西坐定宗親就前

重行大君一行二品以上一行無職一行再拜宗學官

一時卷拜常時則行謂禮

京外官會坐堂上官會坐則正一品北從一

品東二品西三品南議政府方物封裏時執義坐南守執義否無正

一品則從一品北二品東三品西三品以下

官則三品北四品東六品以上西七品以下

南七品以下於六品以上會無三品則四品

北六品以上東無四品則六品以上北無六品

以上則七品以下並北六書則從一品與別

使節使則東○衙門會坐則一品衙門長官北

北佐貳官從一品東二品西三品南義禁府則判事

斗知事東二品衙門長官北佐貳官從二品

東三品西堂下官並異廳坐司憲府則大司憲比執義東掌

令持平三品衙門長官北佐貳官四品以

上東六品以上西四五品衙門長官北佐貳

官六品以上東六品衙門長官北佐貳官七

品以下南凡座次本衙門從職事司外從嚴

○使臣與外官會坐正一品使臣北則從二

經國大典 二四九

品以上東三品堂上官西三品以下差後大
小外官無座正二品以上使臣北則從二品
東三品堂上官差後三品以下又差後外官
堂上官西從二品使臣北則三品堂上官東
三品以下差後外官堂上官西三品堂上官
使臣北則三品以下東外官堂上官西無堂
上官使臣則三品以下東外官堂上官西六
品以上南無外官堂上官則六品以上使臣
比七品以下東外官六品以上西七品以下
南無六品以上使臣則七品以下東外官六

品以上西七品以下南○北堂上官坐交倚

三品堂上官在三品以下繩床卷命使臣○

野人接待時觀察使節度使北堂上虞侯守

令西前行並交倚堂上野人命執事西後

行繩床非堂上虞侯都事評事守令東楹外

南行繩床四品以上野人禮西楹外南後

行繩床五品以下野人言南後行平排坐

隨地宜○堂上守令北交倚堂上野人西繩床

判官東楹外南行繩床四品以上野人西楹

外南後行繩床處則○非堂上守令東

邊鎮判官獨見時同堂上野入西並繩床四品以上野

人南行繩床將上五品以下野入南

行平排坐將上○虞候獨見時依堂上

守令例前○虞候巡行諸邑時虞

候東堂上守令西並交倚三品以下守令南

行無堂上守令則虞候北六品以上守令西

都事評○虞候平時於節度使兼節度使雖

堂上南行繩床都事評

請臺各衙門請臺有堂上官衙門監察至

七品以下祗迎如常六品以上隱避監察陞

就拜位六品以上入就位從二品衙門則監察

三品以下衙門則監察相對拜拜各就座前立

七品以下行禮如常各就座於堂下官廳監

察西堂下官東三品以下衙門則監察行禮

署文案訖當該官及監察封庫六品以上與

監察同揖出避七品以下就祇送位監察乃

出屬曹堂下官與監察候屬曹官至在東監

察在西一行再拜又與其同六品以上官行

相會禮六品以上官出避監察及屬曹官坐

雜令凡祭祀守令或不躬行器皿或用陋汚

通鑑綱目卷之三十一

恒象天翼也

奠物或用殘餘者鄉校間閣不修葺教官供饋不用心者觀察使檢覈以憑殿最○士族衣服帖裏及裳毋過十三幅庶人衣服九升帖裏及裳十二幅士族草笠五十竹又馬尾笠付竹笠庶人草笠三十竹又竹織笠繩結笠○舉子場中挾冊者借述者代述者停二舉○一應條章禁令京漢城外諸邑張榜廣示○官吏不謹守成法輒以己意輕改舊章者依律論

用文字式

二品衙門直啓

中外諸將承政院
堂雜院司諫院宗

簿寺亦得直放各二有聚事則提調直
行

移外相皆其餘衙門並報屬曹○凡中外文

字同等以下用關以上用牒呈七品以下用

帖外官於奉令也○官府文

字並置立案以憑後考

文武官四品以上皆身裁

教旨

某為某借某職者

年 月 日

文武官五品以下皆身式

某曹某年某月某日奉

教具官某為某階某職者

年中月日

判書臣某 參判臣某 參議臣某

正諫臣某 佐郎臣某

堂上官妻告身式

教旨

具官某妻某氏為某夫人者

年寶月日

三品以下妻告身式

吏曹奉

教具官某妻某氏為某人者

年印月日

判書臣某 參判臣某 參議臣某

正郎臣某 佐郎臣某

紅牌式

教旨

具官某文科武科某科武科第幾人

及第出身者

年寶月日

白牌式

教旨

具官某生員進士則幾等第幾人入格
署

年寶月 日

雜科白牌式

某曹奉

教具官某某科幾等第幾人出身者

年甲月 日

判書臣某 參判臣某 參議臣某

正郎臣其
佐郎臣某

祿牌式

某曹奉

教賜具官某某年第幾科祿者

年_日月 日

判書臣某
參判臣某
參議臣某

正郎臣某
佐郎臣某

進贈式

教書

具官某考_祖具官某贈某階某職

經國大典卷之...

卷之六 三 五十七 臣

者其人者妻則誨具官某氏贈其夫

率寶月 日

鄉吏免役賜牌式

教旨

惟爾某道某邑鄉吏某有某功特命爾免役以及永世者

年寶月 日

奴婢土田賜牌式

教旨

惟爾某有某功將減獲幾口土田幾結

特賜賞爾可傳永世者只賜已身則可

其受

年寶月日

啟

非取旨事無伏候以下六字三司在
書衙署名啟目司公凡文書悉書

見設
押不
必會署

某衙門某職臣某謹

啟為某事云云謹具啟

聞 伏 俟

教 旨 謹 啟

年 月 日 某職臣某 某職臣某

國朝文獻通考卷三十一

啓目式

他司移文語繁
皆壯連元本

某衙門

啓目云云何如

年印月 日某職臣某 某職臣某

平關式

某衙門為某事云云合行移關請
照驗施行須至關者

右 關

某衙門

年印月

某

關某職押

某職押

牒呈式

某衙門為某事云云合行牒呈伏請

照驗施行須至牒呈者

右牒呈

某衙門

年 月

某

日某職某押

某職某押

帖式

聖朝大典卷之六

某曹為某事云云合下仰照驗施行須至帖者

右帖下某准此

年 月 日

帖判書押

參判押

參議押

正郎押

佐郎押

立法出依牒式

禮曹為出依牒事本曹據某司關

啓過蒙准後行據司憲府司諫院回答該卑

司商量得所有某法並無違礙及詐冒勾

當請照例施行得此依准一項司憲府司
諫院回答例出依牒相應合行移關請
照驗施行須至關者

右關

某衙門

年印月日

出依牒

關判書押

參判押

參議押

正郎押

佐郎押

起復出依牒式

卷之三十一

禮曹為出依牒事某年月日某承旨臣
某敬奏

教旨前某官某遭某親喪比因其事緊關起
復相應著令禮曹知道為此奉曹

啓過蒙准後行據司憲府司諫院回答該
具司商量得所據某負委係奉情起復
之人應出依牒請照例施行得此依准
上頂司憲府司諫院回答所有依牒合
行出給者

右 牒 付

前某官某

年印月日

出 錄

判書押

參判押

參議押

正郎押

佐郎押

解由移關式

狀呈平關隨
狀負職品

某職某為解由事當職於某年月日受本職
某年月日禮任署事至某年月日適代今將
歷仕日月及雜凡塚故該管物件逐一開坐
備細照詳解由成給為此合行移關請

照驗施行須至關者

今開

一改名有無

一實歷幾箇日告假患病幾箇日

一被劫有無

一該管物件云云

如貨穀鹽鐵軍器城子印

信田稅貢物措田堯田桑漆果木公廨公廩
畜產冠服等一應公物隨其衙門所在逐一

開寫

右關

某衙門

年 印月 日

解由

關某職押

解由牒呈式

某衙門為解由事今准某職某關該云云得
斗將本員姓名及到任實歷日月改行檢會
得與本員元狀相同外其餘任內實歷及雜
凡緣故職掌該管物件圓愈磨勘照數印算
明白另款開坐于後為此合行牒呈伏請
照驗施行須至牒呈者

卷之六 三十五

計開

一改名有無

一某年月日受本職某年月日到任某年月

日得代實歷幾箇日告假患病幾箇日

一被劾有無

一該管物件云云

右牒呈

某衙門

年 月

日某職某押 某職某押

解由

度牒式

禮曹牒

學生某年某甲本某官

父某職某

外祖某職某大某官

本曹

啓過准禪宗

同教宗

呈該某處住某職某狀

告內男某願納丁錢出家為僧名某伏

乞出給度牒據此照遵舊例具本於某

年月日某承旨臣某奉

教依允敬此移關該司收訖丁錢合給度牒者

年印月日

牒判書押 叅判押 叅議押 正郎

押 佐郎押

立案式

決訟立案則堂上官堂下官僉押當該堂下官押上直書姓名

某年月日某司立案

右立案為某事云云合行立案者

堂上官押 堂下官押

勘合式

凡干錢糧發馬檢屍大辟等發文摺附元簿面交際處書填經印分

為半行以
憑後考

某年月日書填某字第幾號勘合

戶口式

戶某部某坊第幾里副某住某職姓名

年甲本貫四祖某次三甲本貫四祖宗親

已職人錄調已重已人已衙已尚已某

不已居子文其某年甲已又婢已雇

工其某年甲

雅戶口式

某年月日本新州已士考其年歲籍戶口

帳內宗部某功云云某舞某某年四等准給者

漢城府

須備三員

堂上官

堂下官

押某邑某

周挾改樂字

無

橫書經印

經國大典卷之三



Handwritten text on the right edge of the page, possibly bleed-through from the reverse side.

Faint handwritten text in the upper right quadrant of the page.

Faint handwritten text in the center of the page.

Faint handwritten text in the lower left quadrant of the page.

五

(一) 第一册 (二) 第二册 (三) 第三册

第一册 第二册 第三册

第一册 第二册 第三册

第一册 第二册 第三册

第一册 第二册 第三册

第一册 第二册 第三册

第一册 第二册 第三册

第一册 第二册 第三册

第一册 第二册 第三册

