

鳴鶴鈔附録九

和書門類			
二五冊	一四架	八八函	二七七三五號

内閣文庫			
四三函	一六架	二五冊	二七七三五號
		和書類	

内閣文庫	
番號	和 27735
冊數	25 ( 24 )
函號	143 580



A 1 2 3 4 5 6 M 8 9 10 11 12 13 14 15 B 17 18 19

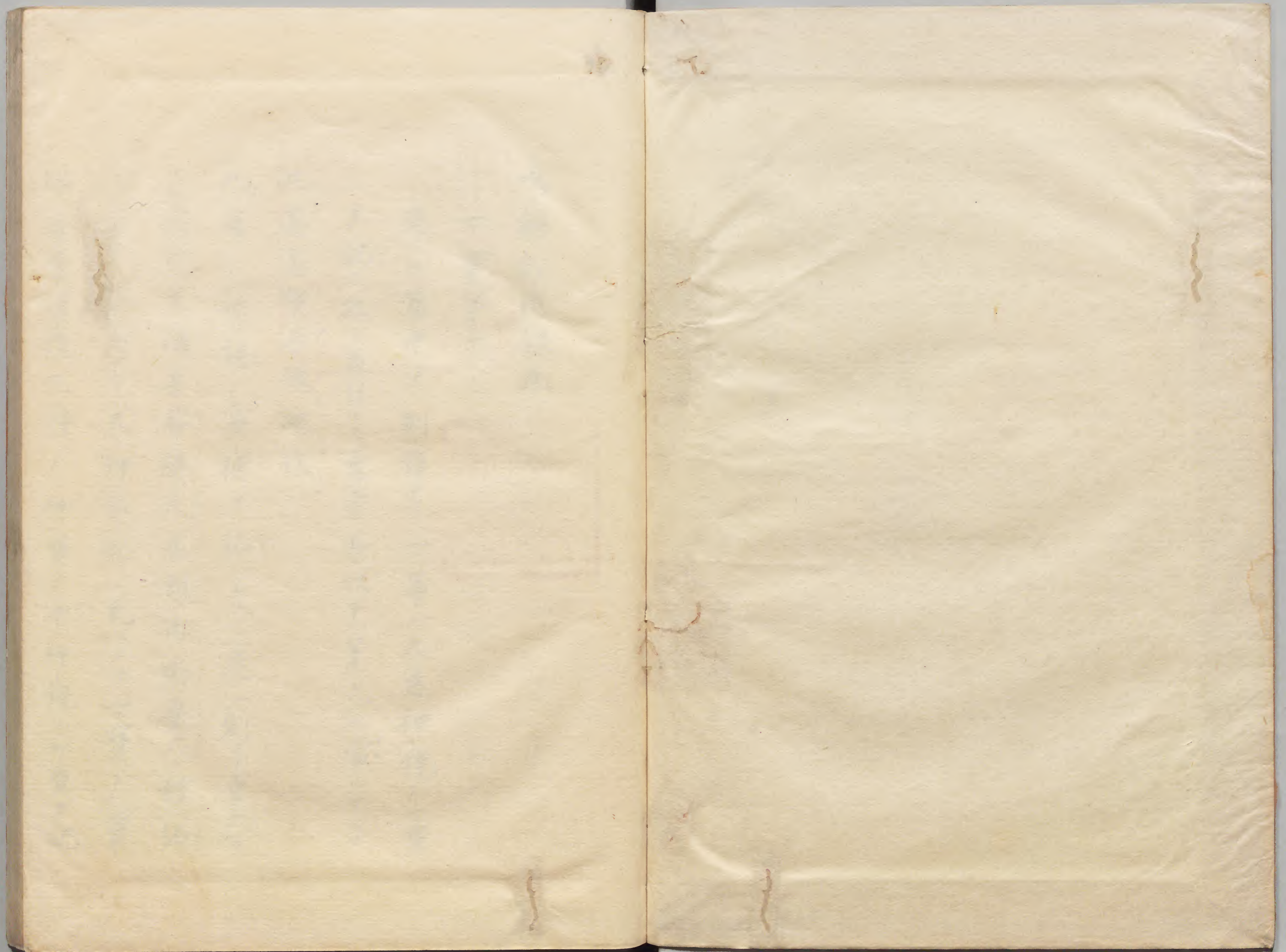
Kodak Gray Scale



© Kodak, 2007 TMI: Kodak









鳴鶴鈔附録九



是レ篇中ノ

別目ナリ一篇ノ大意神鏡ノ一寶

ヲ記ス故ニ篇目トス靈宗五次テ第六ニ當ルナリ

此篇ニハ神鏡ノ靈徳ヲ記シ玉一リ是レ則チ皇天ヨ

リ天兒正彌吾勝勝天忍朗御水尊大神ニ詔

リシ玉ヲ神宣ナリ天神本紀ニ見ヘタリ一寶トハ寶

劍寶璽寶鏡三種ノ神寶ノ中神鏡ノ一寶ヲ記



明治十三年購求



ス也、三神器ハ皆コレ、皇天ノ心魂代ナリトイヘ、鏡ハ人民ノ  
識賢ナリ先ツ事コトニ辨ズンハアルベカラズ此故ニ此、  
寶ヲ別テ授ケ玉フナリ、真悉移トハ、神鏡ノ別名  
ナリ、又ハ咫鏡トモイフ、此鏡ノ状ハナハタ靈麿  
ク、照耀ク、日ノ如シ、精アリ、天地ノカ、色ヲ移  
泛フ、善カ移レバ、自ラ善ク、惡カウツレバ、自ラ惡アル  
マ、ノ真悉ニ移ルユヘニ、言ヲ略メ、ニフツト云フナリ、  
天照太神、窟隱ノトキ、天石凝魄命、神造リニコレ  
ヲ造リ、カ世、天皇ノ天璽トナル鏡ナリ、此一寶、即チ

一心ノ明德ニ譬フ、故ニ鏡ニ託テ、心徳ヲ述、吾魂  
魄代トノ玉フナリ、吾トハ、皇天自ラフ、サシ玉ヘリ、

神璽ノ神鏡、日神託魂之器、而一心之譬、  
物也、正當獨在天子、從當普及、兆庶可磨、  
新之器也、

是レ聖皇ノ御釋ナリ、神璽ノ神鏡トハ、真悉  
移ヲ釋スルナリ、璽ハ印也、信ナリ、三器トモニ、皇天  
ヨリ已來、代々ノ天皇、即位ノ時、直ニ天ヨリ、天ノ  
信印ニ受玉フユヘニ、三器ヲ天璽トモ、又神璽トモ



云フ、今此真<sup>マコト</sup>悉<sup>シロク</sup>移<sup>ウツリ</sup>ハ、尋<sup>ユツ</sup>常<sup>ジョウ</sup>ノ鏡ニアラス、故ニ  
神<sup>カミ</sup>璽<sup>シ</sup>ノ神鏡ト云フナリ、日<sup>ヒ</sup>神<sup>カミ</sup>託<sup>タカシ</sup>、魂<sup>タマ</sup>之<sup>ノ</sup>器<sup>ツクリ</sup>而<sup>シテ</sup>  
心<sup>ココロ</sup>之<sup>ノ</sup>譬<sup>タトヘ</sup>物<sup>モノ</sup>也<sup>ナリ</sup>、日<sup>ヒ</sup>神<sup>カミ</sup>ハ、天<sup>アメ</sup>照<sup>テ</sup>太<sup>タ</sup>神<sup>カミ</sup>ナリ、真<sup>マコト</sup>悉<sup>シロク</sup>  
移<sup>ウツリ</sup>ハ、日<sup>ヒ</sup>神<sup>カミ</sup>ノ靈<sup>アハシ</sup>御<sup>ミ</sup>像<sup>カタ</sup>ヲ鑄<sup>コシ</sup>造<sup>ナシ</sup>、大<sup>オホ</sup>光<sup>ホトリ</sup>實<sup>マコト</sup>照<sup>テ</sup>圓<sup>マダラ</sup>聖<sup>ホシ</sup>  
明<sup>アケ</sup>靈<sup>アハシ</sup>ノ器<sup>ツクリ</sup>ニシテ、皇<sup>ミコ</sup>天<sup>アメ</sup>ノ尊<sup>ミコト</sup>德<sup>トク</sup>同<sup>ナリ</sup>氣<sup>キ</sup>ナリ、故<sup>ユヘ</sup>ニ魂<sup>タマ</sup>  
ヲ託<sup>タカシ</sup>シ、心<sup>ココロ</sup>魂<sup>タマ</sup>代<sup>カタ</sup>トナシ玉<sup>タマ</sup>フ、是<sup>コト</sup>ユヘニ、一<sup>ヒト</sup>心<sup>ココロ</sup>ノ譬<sup>タトヘ</sup>物<sup>モノ</sup>  
ナリト云フ、正<sup>ただ</sup>當<sup>あた</sup>獨<sup>ひと</sup>在<sup>あ</sup>天<sup>アメ</sup>子<sup>ミコ</sup>ト、此<sup>コト</sup>器<sup>ツクリ</sup>ハ、コレ天<sup>アメ</sup>皇<sup>ミコ</sup>ノ  
璽<sup>シ</sup>ニメ、庶<sup>シロク</sup>者<sup>モノ</sup>ノ用<sup>ヨウ</sup>ニアラス、コノユヘニ、其<sup>コト</sup>德<sup>トク</sup>ヲ庸<sup>ヨウ</sup>ル<sup>ト</sup>、一<sup>ヒト</sup>  
人<sup>ヒト</sup>ニアリ、然<sup>シカ</sup>ルニ、正<sup>ただ</sup>從<sup>したが</sup>總<sup>すべ</sup>別<sup>べつ</sup>ノ理<sup>リ</sup>アリ、正<sup>ただ</sup>ト別<sup>べつ</sup>トハ

獨<sup>ひと</sup>リ天<sup>アメ</sup>子<sup>ミコ</sup>ニアリ、是<sup>コト</sup>齊<sup>ただ</sup>元<sup>もと</sup>ノ道<sup>ミチ</sup>ナリ、從<sup>したが</sup>當<sup>あた</sup>普<sup>ふ</sup>及<sup>およ</sup>  
北<sup>キタ</sup>庶<sup>シロク</sup>ト、從<sup>したが</sup>ト總<sup>すべ</sup>ト、即<sup>すなは</sup>チ天<sup>アメ</sup>下<sup>カミ</sup>、大<sup>オホ</sup>道<sup>ミチ</sup>ニシテ、万<sup>マン</sup>民<sup>ミン</sup>  
ノ行<sup>ユク</sup>ナリ、己<sup>おの</sup>宗<sup>すけ</sup>源<sup>もと</sup>ノ道<sup>ミチ</sup>ナリ、故<sup>ユヘ</sup>ニ從<sup>したが</sup>當<sup>あた</sup>ハ、普<sup>ふ</sup>ク北<sup>キタ</sup>庶<sup>シロク</sup>  
ニ及<sup>およ</sup>ト云フ、可<sup>た</sup>磨<sup>と</sup>新<sup>あらた</sup>之<sup>ノ</sup>器<sup>ツクリ</sup>也<sup>ナリ</sup>ト、此<sup>コト</sup>一<sup>ヒト</sup>句<sup>コト</sup>ハ、正<sup>ただ</sup>從<sup>したが</sup>ト  
モニカケテ見<sup>ミ</sup>ルベシ、鏡<sup>カガミ</sup>磨<sup>と</sup>サル<sup>ト</sup>ハ、則<sup>すなは</sup>チ曇<sup>くも</sup>ル<sup>心</sup>放<sup>はな</sup>ツ  
トキハ、則<sup>すなは</sup>チ闇<sup>くら</sup>シ、鏡<sup>カガミ</sup>ハ磨<sup>と</sup>ク<sup>ト</sup>キハ、妙<sup>たみ</sup>靈<sup>たま</sup>周<sup>まわ</sup>照<sup>て</sup>ナリ、人<sup>ヒト</sup>  
ハ放<sup>はな</sup>心<sup>ココロ</sup>ヲ收<sup>と</sup>ルトキハ、德<sup>とく</sup>光<sup>あかり</sup>日<sup>ひ</sup>新<sup>あらた</sup>ナリ、其<sup>コト</sup>元<sup>もと</sup>廣<sup>ひろ</sup>ノ理<sup>り</sup>ヲ  
云<sup>い</sup>フトキハ、天<sup>アメ</sup>子<sup>ミコ</sup>ヨリ、以<sup>もつ</sup>テ庶<sup>シロク</sup>人<sup>ヒト</sup>ニ至<sup>いた</sup>ル<sup>ミ</sup>テ、一<sup>ヒト</sup>心<sup>ココロ</sup>ノ  
譬<sup>た</sup>物<sup>モノ</sup>ナリ。



元<sup>モト</sup>真<sup>ニ</sup>白<sup>ニ</sup>兮<sup>ニ</sup>無<sup>ニ</sup>雜<sup>ニ</sup>黑<sup>ニ</sup>矣<sup>ニ</sup>元<sup>モト</sup>聖<sup>ニ</sup>明<sup>ニ</sup>兮<sup>ニ</sup>無<sup>ニ</sup>闇<sup>ニ</sup>曇<sup>ニ</sup>也<sup>ニ</sup>美<sup>ニ</sup>  
圓<sup>ニ</sup>百<sup>ニ</sup>光<sup>ニ</sup>妙<sup>ニ</sup>靈<sup>ニ</sup>千<sup>ニ</sup>化<sup>ニ</sup>

上ノ段ニ真<sup>ニ</sup>悉<sup>ニ</sup>移<sup>ニ</sup>ハ<sup>ニ</sup>魂<sup>ニ</sup>魄<sup>ニ</sup>代<sup>ニ</sup>ニ<sup>ニ</sup>シ<sup>ニ</sup>テ<sup>ニ</sup>一<sup>ニ</sup>心<sup>ニ</sup>ノ<sup>ニ</sup>譬<sup>ニ</sup>言<sup>ニ</sup>物<sup>ニ</sup>ナル<sup>ニ</sup>  
了<sup>ニ</sup>ヲ<sup>ニ</sup>述<sup>ニ</sup>ベ<sup>ニ</sup>此<sup>ニ</sup>ヨリ<sup>ニ</sup>下<sup>ニ</sup>ハ<sup>ニ</sup>鏡<sup>ニ</sup>ノ<sup>ニ</sup>德<sup>ニ</sup>ヲ<sup>ニ</sup>述<sup>ニ</sup>ベ<sup>ニ</sup>心<sup>ニ</sup>德<sup>ニ</sup>ノ<sup>ニ</sup>教<sup>ニ</sup>ヲ<sup>ニ</sup>ナ<sup>ニ</sup>  
シ<sup>ニ</sup>玉<sup>ニ</sup>フ<sup>ニ</sup>ナリ<sup>ニ</sup>此<sup>ニ</sup>ノ<sup>ニ</sup>章<sup>ニ</sup>ノ<sup>ニ</sup>六<sup>ニ</sup>句<sup>ニ</sup>初<sup>ニ</sup>ノ<sup>ニ</sup>二<sup>ニ</sup>句<sup>ニ</sup>ハ<sup>ニ</sup>鏡<sup>ニ</sup>ノ<sup>ニ</sup>相<sup>ニ</sup>ヲ<sup>ニ</sup>云<sup>ニ</sup>フ<sup>ニ</sup>  
次<sup>ニ</sup>ノ<sup>ニ</sup>二<sup>ニ</sup>句<sup>ニ</sup>ハ<sup>ニ</sup>是<sup>ニ</sup>其<sup>ニ</sup>体<sup>ニ</sup>ナリ<sup>ニ</sup>美<sup>ニ</sup>圓<sup>ニ</sup>百<sup>ニ</sup>光<sup>ニ</sup>ノ<sup>ニ</sup>一<sup>ニ</sup>句<sup>ニ</sup>ハ<sup>ニ</sup>其<sup>ニ</sup>德<sup>ニ</sup>ヲ<sup>ニ</sup>  
云<sup>ニ</sup>フ<sup>ニ</sup>妙<sup>ニ</sup>靈<sup>ニ</sup>千<sup>ニ</sup>化<sup>ニ</sup>ノ<sup>ニ</sup>一<sup>ニ</sup>句<sup>ニ</sup>ハ<sup>ニ</sup>コ<sup>ニ</sup>レ<sup>ニ</sup>其<sup>ニ</sup>性<sup>ニ</sup>ナリ<sup>ニ</sup>元<sup>モト</sup>真<sup>ニ</sup>白<sup>ニ</sup>兮<sup>ニ</sup>無<sup>ニ</sup>  
雜<sup>ニ</sup>黑<sup>ニ</sup>ト<sup>ニ</sup>元<sup>モト</sup>ハ<sup>ニ</sup>本<sup>ニ</sup>來<sup>ニ</sup>ノ<sup>ニ</sup>義<sup>ニ</sup>真<sup>ニ</sup>ハ<sup>ニ</sup>偽<sup>ニ</sup>ノ<sup>ニ</sup>反<sup>ニ</sup>白<sup>ニ</sup>ハ<sup>ニ</sup>黑<sup>ニ</sup>ノ<sup>ニ</sup>反<sup>ニ</sup>ナリ<sup>ニ</sup>此<sup>ニ</sup>真<sup>ニ</sup>  
白<sup>ニ</sup>タル<sup>ニ</sup>新<sup>ニ</sup>ニ<sup>ニ</sup>コレ<sup>ニ</sup>ヲ<sup>ニ</sup>拵<sup>ニ</sup>テ<sup>ニ</sup>作<sup>ニ</sup>ニ<sup>ニ</sup>アラズ<sup>ニ</sup>元<sup>モト</sup>ヨリ<sup>ニ</sup>偽<sup>ニ</sup>詐<sup>ニ</sup>ナキ<sup>ニ</sup>純<sup>ニ</sup>善<sup>ニ</sup>  
ナキ<sup>ニ</sup>ナリ<sup>ニ</sup>是<sup>ニ</sup>レ<sup>ニ</sup>相<sup>ニ</sup>ト<sup>ニ</sup>體<sup>ニ</sup>ト<sup>ニ</sup>ノ<sup>ニ</sup>本<sup>ニ</sup>具<sup>ニ</sup>ノ<sup>ニ</sup>象<sup>ニ</sup>ナリ<sup>ニ</sup>美<sup>ニ</sup>圓<sup>ニ</sup>百<sup>ニ</sup>光<sup>ニ</sup>  
ト<sup>ニ</sup>ハ<sup>ニ</sup>美<sup>ニ</sup>圓<sup>ニ</sup>ハ<sup>ニ</sup>道<sup>ニ</sup>德<sup>ニ</sup>ノ<sup>ニ</sup>圓<sup>ニ</sup>滿<sup>ニ</sup>ヲ<sup>ニ</sup>云<sup>ニ</sup>フ<sup>ニ</sup>百<sup>ニ</sup>光<sup>ニ</sup>ハ<sup>ニ</sup>德<sup>ニ</sup>光<sup>ニ</sup>ノ<sup>ニ</sup>周<sup>ニ</sup>照<sup>ニ</sup>ヲ<sup>ニ</sup>  
云<sup>ニ</sup>フ<sup>ニ</sup>ナリ<sup>ニ</sup>妙<sup>ニ</sup>靈<sup>ニ</sup>千<sup>ニ</sup>化<sup>ニ</sup>ト<sup>ニ</sup>ハ<sup>ニ</sup>妙<sup>ニ</sup>靈<sup>ニ</sup>ハ<sup>ニ</sup>神<sup>ニ</sup>活<sup>ニ</sup>ノ<sup>ニ</sup>元<sup>モト</sup>有<sup>ニ</sup>ヲ<sup>ニ</sup>云<sup>ニ</sup>フ<sup>ニ</sup>千<sup>ニ</sup>化<sup>ニ</sup>  
ハ<sup>ニ</sup>神<sup>ニ</sup>用<sup>ニ</sup>ノ<sup>ニ</sup>遍<sup>ニ</sup>キ<sup>ニ</sup>施<sup>ニ</sup>ヲ<sup>ニ</sup>云<sup>ニ</sup>フ<sup>ニ</sup>鏡<sup>ニ</sup>ノ<sup>ニ</sup>相<sup>ニ</sup>體<sup>ニ</sup>德<sup>ニ</sup>性<sup>ニ</sup>ヲ<sup>ニ</sup>言<sup>ニ</sup>テ<sup>ニ</sup>人<sup>ニ</sup>  
倫<sup>ニ</sup>元<sup>ニ</sup>心<sup>ニ</sup>ノ<sup>ニ</sup>象<sup>ニ</sup>ヲ<sup>ニ</sup>顯<sup>ニ</sup>ス<sup>ニ</sup>ナリ<sup>ニ</sup>  
純<sup>ニ</sup>善<sup>ニ</sup>故<sup>ニ</sup>云<sup>ニ</sup>真<sup>ニ</sup>白<sup>ニ</sup>遠<sup>ニ</sup>惡<sup>ニ</sup>故<sup>ニ</sup>云<sup>ニ</sup>無<sup>ニ</sup>雜<sup>ニ</sup>黑<sup>ニ</sup>是<sup>ニ</sup>言<sup>ニ</sup>其<sup>ニ</sup>  
相<sup>ニ</sup>敵<sup>ニ</sup>明<sup>ニ</sup>故<sup>ニ</sup>云<sup>ニ</sup>聖<sup>ニ</sup>明<sup>ニ</sup>離<sup>ニ</sup>蒙<sup>ニ</sup>故<sup>ニ</sup>云<sup>ニ</sup>無<sup>ニ</sup>闇<sup>ニ</sup>曇<sup>ニ</sup>是<sup>ニ</sup>言<sup>ニ</sup>

ノ<sup>ニ</sup>真<sup>ニ</sup>白<sup>ニ</sup>ナリ<sup>ニ</sup>故<sup>ニ</sup>雜<sup>ニ</sup>惡<sup>ニ</sup>ノ<sup>ニ</sup>黑<sup>ニ</sup>象<sup>ニ</sup>ナリ<sup>ニ</sup>元<sup>モト</sup>聖<sup>ニ</sup>明<sup>ニ</sup>兮<sup>ニ</sup>無<sup>ニ</sup>闇<sup>ニ</sup>曇<sup>ニ</sup>  
ト<sup>ニ</sup>ハ<sup>ニ</sup>是<sup>ニ</sup>レ<sup>ニ</sup>又<sup>ニ</sup>元<sup>ニ</sup>來<sup>ニ</sup>ヨリ<sup>ニ</sup>聖<sup>ニ</sup>敵<sup>ニ</sup>明<sup>ニ</sup>通<sup>ニ</sup>ニ<sup>ニ</sup>シ<sup>ニ</sup>テ<sup>ニ</sup>闇<sup>ニ</sup>昧<sup>ニ</sup>ノ<sup>ニ</sup>曇<sup>ニ</sup>ナリ<sup>ニ</sup>  
ナ<sup>ニ</sup>キ<sup>ニ</sup>ナリ<sup>ニ</sup>是<sup>ニ</sup>レ<sup>ニ</sup>相<sup>ニ</sup>ト<sup>ニ</sup>體<sup>ニ</sup>ト<sup>ニ</sup>ノ<sup>ニ</sup>本<sup>ニ</sup>具<sup>ニ</sup>ノ<sup>ニ</sup>象<sup>ニ</sup>ナリ<sup>ニ</sup>美<sup>ニ</sup>圓<sup>ニ</sup>百<sup>ニ</sup>光<sup>ニ</sup>  
ト<sup>ニ</sup>ハ<sup>ニ</sup>美<sup>ニ</sup>圓<sup>ニ</sup>ハ<sup>ニ</sup>道<sup>ニ</sup>德<sup>ニ</sup>ノ<sup>ニ</sup>圓<sup>ニ</sup>滿<sup>ニ</sup>ヲ<sup>ニ</sup>云<sup>ニ</sup>フ<sup>ニ</sup>百<sup>ニ</sup>光<sup>ニ</sup>ハ<sup>ニ</sup>德<sup>ニ</sup>光<sup>ニ</sup>ノ<sup>ニ</sup>周<sup>ニ</sup>照<sup>ニ</sup>ヲ<sup>ニ</sup>  
云<sup>ニ</sup>フ<sup>ニ</sup>ナリ<sup>ニ</sup>妙<sup>ニ</sup>靈<sup>ニ</sup>千<sup>ニ</sup>化<sup>ニ</sup>ト<sup>ニ</sup>ハ<sup>ニ</sup>妙<sup>ニ</sup>靈<sup>ニ</sup>ハ<sup>ニ</sup>神<sup>ニ</sup>活<sup>ニ</sup>ノ<sup>ニ</sup>元<sup>モト</sup>有<sup>ニ</sup>ヲ<sup>ニ</sup>云<sup>ニ</sup>フ<sup>ニ</sup>千<sup>ニ</sup>化<sup>ニ</sup>  
ハ<sup>ニ</sup>神<sup>ニ</sup>用<sup>ニ</sup>ノ<sup>ニ</sup>遍<sup>ニ</sup>キ<sup>ニ</sup>施<sup>ニ</sup>ヲ<sup>ニ</sup>云<sup>ニ</sup>フ<sup>ニ</sup>鏡<sup>ニ</sup>ノ<sup>ニ</sup>相<sup>ニ</sup>體<sup>ニ</sup>德<sup>ニ</sup>性<sup>ニ</sup>ヲ<sup>ニ</sup>言<sup>ニ</sup>テ<sup>ニ</sup>人<sup>ニ</sup>  
倫<sup>ニ</sup>元<sup>ニ</sup>心<sup>ニ</sup>ノ<sup>ニ</sup>象<sup>ニ</sup>ヲ<sup>ニ</sup>顯<sup>ニ</sup>ス<sup>ニ</sup>ナリ<sup>ニ</sup>  
純<sup>ニ</sup>善<sup>ニ</sup>故<sup>ニ</sup>云<sup>ニ</sup>真<sup>ニ</sup>白<sup>ニ</sup>遠<sup>ニ</sup>惡<sup>ニ</sup>故<sup>ニ</sup>云<sup>ニ</sup>無<sup>ニ</sup>雜<sup>ニ</sup>黑<sup>ニ</sup>是<sup>ニ</sup>言<sup>ニ</sup>其<sup>ニ</sup>  
相<sup>ニ</sup>敵<sup>ニ</sup>明<sup>ニ</sup>故<sup>ニ</sup>云<sup>ニ</sup>聖<sup>ニ</sup>明<sup>ニ</sup>離<sup>ニ</sup>蒙<sup>ニ</sup>故<sup>ニ</sup>云<sup>ニ</sup>無<sup>ニ</sup>闇<sup>ニ</sup>曇<sup>ニ</sup>是<sup>ニ</sup>言<sup>ニ</sup>



其體道德自具故云美圓德光周照故云  
百光是言其德神活元有故云妙靈神用  
遍施故云千化是言其性是說人倫元心  
之象而教王者公道之狀  
是レ聖皇ノ御釋ナリ純善故云真白遠惡故  
云無雜黑トハ是レ初メ二句ノ解ナリ心源ノ  
象タルヤ巍トメ清ク實トメ感ズ純一正善ノ  
天真ナリ故ニ真白ト云フナリ己ニ天真善白ナリ故  
ニ微惡モ悉ク遠離ス雜黑ナキ所以ナリ是言其相

トハ是ハ上ノ二句ヲサス是レ即チ神鏡ト一心トノ  
相ナリ敵明故云聖明離蒙故云無闇曇トハ  
次ノ二句ノ解ナリ元心ノ體タルヤ敵識明照  
ニメ通徹セスト云フナリ故ニ聖明ト云フナリ己ニ  
敵明聖通ナリ豈蒙昧アラニヤ故ニ蒙ヲ離ト  
云フナリ是又皆闇ノ曇リナキ所以ナリ是言  
其體トハ三四ノ二句ヲサス是レ即チ神鏡ト一  
心トノ體ヲ言ナリ道德自具故云美圓德光  
周照故云百光トハ本文美圓百光ノ解ナリ



道徳自具ラカス天然ニ道固コ有ユ徳元モトヨリ自ラ具足シテ充ル實セズト云フナシ故ニ美ニシテ又ハ圓イロナリ徳光周照トハ道徳中ニ満テ光輝外ニ發シ周徧映照ナリ故ニ百光ト云フ百光トハ言フコ、ロ、ハ、光輝ノ多キヲ云フナリ是言フ其徳トハ是レ又神鏡ト一心ノ元具本明ノ徳ヲ云フナリ神活元有トハ故云フ妙靈神用遍施トハ故云フ千化トハ本文妙靈千化ノ解ナリ神用トハ神活ノ發用ナル一切ニ遍満シテ其施シ周ニ故ニ其

化窮キハリナシコノ故ニ千化ト云フ是言フ其性トハ妙靈千化是レ心性ナリ是説テ人倫元心之象而教王者公道之狀トハ是ト云フヨリ以下トハ上ヲ結スルノ辭ナリ是レトハ上ノ教句ヲサス相ト體ト徳ト性トヲ云フ神鏡ハ心魂代ナル故ニ神鏡ヲ釋ス中ニ自ラ人倫元心ノ象ヲ説クナリ其象卑狹ヲ離レ私偏ヲ絶スコレ王者公道ノ狀ヲ教ル所以ナリ見自我誠直矣見他人誠正矣



此段ハ上ノ段ヲ兼テ、正直ノ用ヲ述フ。元ヨリ真白  
聖明ノ徳ナルヲ以テ、自他ノ誠ヲ見ルニ、偽妄ナシ、  
見自我、誠直矣トハ、自ラ顧テ、我カ眞實ノ誠ヲ  
見レバ、直ナリ、見他人、誠正矣トハ、他ノ人ノ眞實無  
妄ノ誠ヲ見ルニ、正ナリ、直ハ正ナリ、正ハ直ナリ、コレ  
文ヲ互ニスルノミ、直ハ豎ニ就テ云フ、正ハ横ニ就テ云  
フナリ、縦横トモニ、本來正直誠善ニシテ、毛私毛  
乱ナキ、是レ固有ノ明德ノ地ナリ、見ニ偽ナキ、  
不明ノ見物也、以テ微白ヲ爲シ、黒之ヲ以テ微黒ヲ爲

白之恒、吟偽之際、遂不得其誠於人私之  
穢也、於己有所忘、有所許於他、有所疎有、  
所責、這間之事、咸在諸偽、遂不得其誠、唯  
有明德、地之有己、他白黒如象、見象如微、  
照微故言見誠

是レ聖皇ノ御釋ナリ、此ノ章、明德ノ真白ヲ  
見ルニ、直クシテ正キ、一ヲ示スト、一ハ、御釋ニ格  
量ヲ設ケテ釋シ、玉フ不明ノ見物也ト云フヨリ、  
不得其誠云フニ、訖テハ、偽リニシテ、其元有ノ誠ニ



及スル一ヲ述玉フ中ニ就テニツアリ一六初ノ五句ハ  
不明ノ物ヲ見ルハ偽ノ際ニ吟テ其誠ヲ得サル  
一ヲ示シニツハ於人私之穢ト云ヨリ遂不得其誠  
ト云フニ至ルテノ八句ハ私ノ心アレバ其誠ナキ一  
ヲ述玉フ不明之見物也以微白為黒之微  
黒為白之上人ノ心本来聖明ノ徳アリ何カ  
故ニ不明アルトナレバコレ其心ノ變氣ニヨル或ハ念慥  
心アルカ甚々恐カ好樂心カ憂患一ノアルカ  
慢カ疑カ心ニ變氣ヲ生ズル才ハ元明ノ心闇ム

一黒雲ノ青天ヲ覆フカ如シ是故ニ不明アル  
ナリ既ニ心不明ナリ物ヲ見ル一誠ヲ失フナリ  
以微白為黒之微黒為白之ハ知ルニ恒吟  
偽之際遂不得其誠ト黒雲アツテ元明ヲ  
闇スカ故ニ常恒ニ偽詐ノ際ニ吟ナリ吟トハ決  
断スル一ナキ見ル所遂ニ其誠ヲ得サルナリ  
於人私之穢也於己有所忘有所許於他  
有所疎有所責ト一心ハ元淨私ノ情アレバ  
穢ル鏡磨サレハ曇リアルカ如シ於己有所忘有所



許<sup>ス</sup>人皆我想アリ己<sup>カ</sup>我ノ情<sup>シ</sup>私ヲナス或ハ愛ニ  
溺<sup>ル</sup>ル才ハ其子ノ惡ヲ知ラス況ニマ吾身ノ惡ヲ  
ヤ是レ公道ヲ忘レテ己レニ依<sup>コ</sup>怙<sup>シ</sup>シコ<sup>レ</sup>テ許ス所ア  
ルリ是故ニ己ニ於テハ其不善ヲ捨<sup>テ</sup>其善ヲ著<sup>ス</sup>  
スニ至ルナリコレ不明私情ノ害ナリ於他有所疎有所  
責<sup>ル</sup>疎ハ疏ト同シ疏ハ非親<sup>ク</sup>トシズルト訓ズ麓ニ  
スルナリ責<sup>ハ</sup>誚<sup>ナリ</sup>征<sup>求</sup>責望ヲ云フ言心ハ他  
人ニ於テハ我身ノ如クニ非ズ疎<sup>遠</sup>ニシテ  
痛傷ヲ知ラス己レニ能<sup>ハ</sup>ガルヲバ忘<sup>レ</sup>テ喜<sup>リ</sup>人

ヲ責<sup>ル</sup>ナリ這<sup>ノ</sup>間ノ事咸<sup>ニ</sup>在<sup>テ</sup>諸偽<sup>ニ</sup>遂<sup>ニ</sup>不得<sup>ル</sup>其誠<sup>ヲ</sup>  
トハ這<sup>ノ</sup>間ノ事ハ上ノ數句ニ云フ所ノ人私ノ穢<sup>シ</sup>  
ニテ忘<sup>ル</sup>ト許<sup>ス</sup>ト疎<sup>ルト</sup>責<sup>ルト</sup>ノ間ノ事ナリ或ハ  
身ヲ親受スルニ就<sup>テ</sup>忘<sup>ル</sup>ト許<sup>ト</sup>ノ偏辟<sup>アリ</sup>或ハ  
他ヲ差別スルニ於テハ疎<sup>ルト</sup>責<sup>ルト</sup>ノ害アリテ咸<sup>ニ</sup>偽<sup>ニ</sup>  
ニ在<sup>テ</sup>遂<sup>ニ</sup>其誠<sup>ヲ</sup>失<sup>フ</sup>ナリ故<sup>ニ</sup>不得<sup>ル</sup>其誠<sup>ト</sup>云フ  
唯<sup>ト</sup>云フヨリ以下正<sup>ク</sup>本文ノ誠ヲ見ルノ釋ナリ  
唯有<sup>リ</sup>明德<sup>地</sup>之<sup>ト</sup>ハ唯<sup>ハ</sup>獨<sup>リ</sup>ト訓ス人皆天地  
ノ性ト同ク五心全ク備ルトイヘ氏不明人私ハ



多ク性ノマナルハ少シ故ニ唯ト云テ言ヲ改メ  
元明天徳ヲウシテハナル者ヲ舉ルナリ有己  
他白黒如象見象如微照微故言見誠トハ  
明徳ノ昧サルモノハ自己ノ善惡モ他人ノ長短  
モ白ヲ白ト見黒キヲ黒ト見テ毛頭モ見違  
ルナリ是レヲ如象見象如微照微ト云フナリ  
故言見誠ノ一句ハ上ノ四句ヲ結ス本文正直ノ字  
ニ合スルナリ

善移自善惡移自惡

上ノ段ニ誠ヲ見ルヲ示玉フニ次テ此章三實ノ如ク  
移ルヲ述玉ヘリ明徳智光ヲ失ハルモノハ其善  
ヲ其惡トアルモノ如クニ移ルナリ是レ即チ人皆天  
ノ直明ヲ得ル所以ナリ

惡鏡為偽也、以美貌為媿顏、曇鏡不正也、  
夫還詐其媿顏、惡人為邪也、以善賢為不  
善、愚人為妄也、夫又好其惡者、是所以失  
明徳智光也、唯存君子見其善其惡如象、  
是所以得明徳真明也



是レ聖皇ノ御釋ナリ、惡鏡曇鏡ノ二ツヲ述テ、  
コレヲ惡人愚人ノ明德ヲ失フニ譬<sup>タト</sup>（自<sup>ツシ</sup>テ明鏡  
ノ正<sup>タシキ</sup>ヲ見<sup>ミ</sup>スナリ、初<sup>ハツ</sup>ヨリ詐<sup>シ</sup>其<sup>ノ</sup>醜<sup>シ</sup>顔<sup>ヲ</sup>ト云フニ託<sup>イタル</sup>ニ  
テハ、惡曇ノ二鏡ヲ述ヘ、惡人ト云フヨリ好<sup>ム</sup>其<sup>ノ</sup>  
惡者<sup>ヲ</sup>ト云フニ託<sup>イタル</sup>ニテハ、惡愚ノ二人ヲ述テ、二  
鏡ニ合スルナリ、是ト云フヨリ下ノ九字ハ上ノ意ヲ  
結ス、唯ヨリ象ニテノ十二字、正<sup>チ</sup>シク君子ト明鏡  
ト合スル一ヲ述<sup>ノ</sup>是ノ字、下ハ上ノ意ヲ結スルナリ、  
惡鏡、為<sup>レ</sup>偽也、以<sup>テ</sup>美貌為<sup>レ</sup>醜顔トハ、惡鏡ハ平正

ニ非<sup>アラハ</sup>ル鏡<sup>カミ</sup>ナリ、正シカラハルガ故ニ、其誠ヲ移ス一ア  
タハズ、移ル所皆偽リナリ、美ハ善ナリ、貌ハ容貌  
ナリ、美<sup>イホク</sup>貌<sup>ホウ</sup>ハ善<sup>セニ</sup>美<sup>イホク</sup>ノ容貌<sup>ヨウバウ</sup>ヲ云フ、醜<sup>シク</sup>ハ醜<sup>シク</sup>ナリ、顔<sup>カン</sup>ハ  
容貌<sup>ヨウカン</sup>ナリ、醜<sup>シク</sup>顔<sup>シヤウ</sup>ハ醜<sup>シク</sup>顔<sup>シヤウ</sup>ノ容貌<sup>ヨウカン</sup>ヲ云フ、善<sup>チ</sup>美<sup>イホク</sup>ノ  
容貌<sup>ヨウカン</sup>ヲ以テ、醜<sup>シク</sup>顔<sup>シヤウ</sup>ノ容貌<sup>ヨウカン</sup>ト移スハ、偽<sup>イツハラ</sup>リニ  
シテ、實<sup>マコト</sup>ノ如クニアラス、是レ即チ惡鏡ノ偽<sup>イツハラ</sup>詐<sup>シ</sup>  
移スナリ、曇鏡不正也、夫還詐<sup>ニ</sup>其<sup>ノ</sup>醜<sup>シク</sup>顔<sup>シヤウ</sup>トハ、曇  
鏡ハ曇<sup>ドン</sup>ハ曇<sup>ドン</sup>布<sup>フ</sup>ナリ、クモルト訓ス、明正ヲ失フ鏡ハ  
其<sup>ノ</sup>明<sup>アカシ</sup>ヲ失スル故ニ、正シカラハルナリ、又コレ其誠ヲ移



ス<sup>レ</sup>ア<sup>タ</sup>ハ<sup>ハ</sup>ガルナリ、其<sup>ノ</sup>醜<sup>ニ</sup>強<sup>ニ</sup>ア<sup>ラ</sup>ハル顔ヲ以テ、コレ  
ヲ強<sup>ク</sup>顔ニ移<sup>シ</sup>詐<sup>ナリ</sup>、此<sup>ノ</sup>二鏡ノ義、本文ニ記<sup>ス</sup>  
所<sup>ニ</sup>非<sup>トイ</sup>ヘ<sup>ヒ</sup>コレヲ以テ、自<sup>ラ</sup>明<sup>鏡</sup>ヲ知<sup>ル</sup>  
ノ格<sup>量</sup>ナリ、見<sup>ル</sup>ベシ、惡<sup>人</sup>為<sup>レ</sup>邪<sup>也</sup>、以<sup>テ</sup>善<sup>賢</sup>、  
為<sup>ス</sup>不<sup>善</sup>トハ、是<sup>レ</sup>惡<sup>鏡</sup>ノ譬<sup>言</sup>ニ合<sup>ス</sup>、惡<sup>人</sup>ノ邪<sup>僻</sup>  
ノ情、善<sup>ヲ</sup>以テ不<sup>善</sup>トシ、賢<sup>ヲ</sup>見テ不<sup>賢</sup>ト云  
フ、己<sup>レ</sup>カ好<sup>ム</sup>所ニ反<sup>シ</sup>スレバ、イリ、惡<sup>鏡</sup>ノ美<sup>ヲ</sup>以テ  
醜<sup>ニ</sup>移<sup>シ</sup>、偽<sup>ル</sup>ガ如<sup>シ</sup>、惡<sup>人</sup>為<sup>レ</sup>妄<sup>也</sup>、夫<sup>レ</sup>又好<sup>ム</sup>其<sup>ノ</sup>  
惡<sup>者</sup>トハ、愚<sup>蒙</sup>ナル者<sup>ハ</sup>、其<sup>ノ</sup>心<sup>虚</sup>妄<sup>顛</sup>倒<sup>シテ</sup>、天

真<sup>ノ</sup>正<sup>明</sup>ヲ失<sup>ヒ</sup>、性<sup>善</sup>ヲ覆<sup>テ</sup>、惡<sup>者</sup>ヲ好<sup>ム</sup>ト  
リ、是<sup>レ</sup>曇<sup>鏡</sup>ノ強<sup>顔</sup>ヲ詐<sup>ル</sup>如<sup>シ</sup>、是<sup>レ</sup>所以<sup>ニ</sup>失<sup>ヒ</sup>  
明<sup>徳</sup>、智<sup>光</sup>也<sup>トハ</sup>、上<sup>ノ</sup>二譬<sup>言</sup>ニ合<sup>テ</sup>結<sup>スル</sup>ナリ、  
惡<sup>曇</sup>ノ二鏡ト、惡<sup>愚</sup>ノ二人ハ、是<sup>レ</sup>元<sup>明</sup>ノ天<sup>徳</sup>、  
真<sup>白</sup>ノ智<sup>光</sup>ヲ失<sup>フ</sup>所以<sup>ニ</sup>ナリ、唯<sup>有</sup>君<sup>子</sup>見<sup>其</sup>、  
善<sup>其</sup>、惡<sup>如</sup>象<sup>トハ</sup>、是<sup>レ</sup>即<sup>本</sup>文<sup>ノ</sup>善<sup>移</sup>自<sup>善</sup>惡<sup>移</sup>、  
移<sup>自</sup>惡<sup>ト云</sup>フニ合<sup>スル</sup>ナリ、君<sup>子</sup>トハ、聖<sup>賢</sup>ノ通<sup>稱</sup>  
ニシテ、是<sup>レ</sup>天<sup>徳</sup>ヲ失<sup>ハ</sup>ガル人<sup>ナリ</sup>、是<sup>レ</sup>故<sup>ニ</sup>其<sup>ノ</sup>  
善<sup>其</sup>、惡<sup>ヲ</sup>見<sup>ル</sup>、其<sup>ノ</sup>象<sup>ノ</sup>如<sup>ク</sup>、是<sup>レ</sup>ヲ移<sup>シ</sup>テ、



偽詐ノ失ナシ、是レ明鏡ノ其移ルニ誠ナルカ如シ  
是所以得明德、真明也。ト、明鏡ト、君子ト、  
實ノ如クコレヲ移シ、象ノ如クコレヲ見ルハ、是レ  
即チ天ノ明德、天ノ真明ヲ失ハズシテ、其全徳  
ヲ得ル所以ナリ。

善御善而慎之、惡退惡而直之。

此段ハ鏡ヲ用ルノ方ヲ述テ、徳ヲ修ルノ法ヲ教示  
ナリ。善御善而慎之トハ、此一句善貌ノ鏡ヲ用  
ル方ナリ。善貌鏡ヲ用テ、コレヲヨソフヒ粧コレヲ慎トキハ、

則チ其善ヲ失ハズ、是レ善者ノ善ニ修御メ、其善  
性ヲツル募ルニ譬フナリ。惡退惡而直之トハ、此一句  
三、惡貌ノ鏡ヲ用ヒテ、其惡醜ヲ治ル方ヲ云フ。又  
是レ惡者ノ徳ヲ修メ、惡ヲハナ羞テ、コレヲ改メ、慎テ  
コレヲ直クスルニ譬フナリ。

善貌用鏡也、見其貌而粧之、不失其善也。  
惡貌用鏡也、依其醜治之、而直之也。善者、  
修明德也、格其善性、今修御而募其善也。  
惡者、修明德也、羞及徳惡、愈惡其惡、而改



之以歸其德之善是慎直之道也

是レ聖皇ノ御釋ナリ自ラ五重アリ一六初ノ一

行ハ善貌ノ鏡ヲ用ルヲ述テ本文善御善

而慎之ノ意ヲ釋シニ次ノ一行ハ惡貌ノ鏡

ヲ用テコレヲ直クスルヲ述本文惡退惡而直之

ノ意ヲ釋シ三六善者ト云フヨリ下一行二字ハ

善者ノ明德ヲ修ルヲ述テ善貌ノ鏡ヲ用テ

慎ニ合シ本文上一句ヲ解ス四惡者ト云フ

ヨリ下歸其德之善ト云フニテハ惡者ノ

明德ヲ修ルヲ述テ惡貌ノ鏡ヲ用テ其醜ヲ

治ルニ合シ本文下一句ヲ解スナリ是慎直之道

也ト云フ一句ハ第五ノ結句ナリコレ上一二意四

重ヲ結フナリ善貌用鏡也見其貌而粧之不

失其善也トハ善貌トイヘ其粧麤ナルトキハ

其善ヲ失スルナリ是故ニ鏡ヲ用テ其貌

ヲ見テコレヲ粉飾スルトキ元ヨリ有トコロ善

ヲ失ハサルナリ是レ本文善御善而慎之ノ意

ナリ惡貌用鏡也依其醜治之而直之也トハ



惡魏トイヘ氏鏡ヲ用ヒテコレヲ見ソノ醜ヲ直シ  
治ルトキハ其善ニ至ルナリ是レ本文惡退惡而  
直之ト云フノ解ナリ善者修明德也格其善  
性今修御而慕其善也ト善者天性ノ善  
ヲ失ハザル者ナリ修明德ハ元明ノ天徳己レニ  
アリトイヘ氏コレヲ修ナルオハ露レズ故ニ善者ハ務テ  
明德ヲ修スナリ格其善性ハ性徳ノ本善ヲ格  
メ窮ルナリ修御而慕其善トハ御ハ治ルナリ  
使ナリ又馬ヲ御スルノ如シ元明ノ徳ヲ用テ

修治シテ其性徳ノ善ヲ慕ルナリ慕ハ廣求ルナリ  
其性本善ナリトヘ氏善ヲ修ニ進ニ意ヲ正クシ  
情ヲ節ニセザルトキハ本善露レズ明德廣カラサ  
ルナリコレヲ修御スルノ專ラ意情ノ正節ニ  
リ是ノ故ニ御語ニ曰ク意情ハ天性ノ本應ニ  
テ身ヲ修メ世ヲ理ルノ用ヲ作是レ性徳本善  
ノ所為ナリ逸ニ放チ節ヲ踰テ咎非ヲ生スル  
其非ハ是レ意情人己ノ所為ナリ故ニ君子ハ意  
ヲ正ニ置情ヲ節ニ置テ性徳ノ本善ヲ露レズ



ト云フ一十ニ是レ修學ノ極道ナリト是レ本善  
ヲ釋シテ其善ニ慕ル一ヲ教ヘ玉フナリ又是  
善貌ノ鏡ヲ用テコレヲ飾リ其善ヲ失ハサル  
カ如シ惡者修明德也羞反德惡愈惡其惡而  
改之以歸其德之善トハ惡者トイヘトモ元天德  
アリ故ニ明德ヲ修テ天德ニ反スル所ノ惡ヲ  
羞テ自ラ我惡ヲ惡ニ其惡キ一ヲ改メ  
テ本ヨリ吾天ヨリ稟ル所ノ明德善性ニ歸ル  
トキハ忽ニ善者トナリ君子トナルナリ是レ即チ

惡貌鏡ヲ用テ其醜ヲ治ルカ如シ是レ慎直之  
道也トハ是レハ上ノ四意ヲ指ナリ本文ニ記ス  
所ノ慎之ト直之ストノ道ハ是レナリト結ス  
ルナリ

善不止為曲惡不着為垢

此段ハ明鏡ノ物ヲ移ス一ハ善惡美醜トモ有  
ニ、ニ移ルトイヘヒ暫ク影像ノ現スルノミニメ其明  
靈タル本體ニ於テハ曲トナル一モ垢トナル一モナキ  
ナリ畢竟空靈ナルガ故ニ涅ニスレドモ緇ナルナリ



是レ即千心源ノ其象空ニシテ物ナク其性靈  
ニシテ惡ナキニ譬フ

明鏡之為明也唯明而於所拆之極無所  
拆得之其極窮竟冲莫而已故不認善色  
為曲不認惡色為垢也明德之為明也唯  
明而於修得之極無修後得之處畢竟空  
靈而已故不取善氣為我不取惡氣為私  
也而已

是レ聖皇ノ御釋ナリ初ヨリ二行半ハ明鏡ノ

本明ハ窮竟冲莫ニシテ善惡トモニ染着スル  
ナキヲ述テ本文ノ意ヲ釋シ玉フ明德ト云  
リ下終リテハ心徳ノ本明ヲ述テ明鏡ト同  
クテ教ヘ玉フナリ明鏡之為明也唯明而於  
所拆之極無所拆得之其極窮竟冲莫而  
已トハ明鏡ノ象ト性ト云フ明鏡之為明也  
トハ明鏡ノ其明タル所以ハト辞ヲ發メ次ニ其  
理ヲ釋スナリ唯明而トハ獨リナリカ物ノ  
中ニ獨リ明靈ナリ於所拆之極無所拆得



之<sup>レ</sup>上<sup>ハ</sup>拵<sup>ハ</sup>挿<sup>ナリ</sup>、斂<sup>取</sup>引<sup>舉</sup>ル<sup>ナリ</sup>、是<sup>レ</sup>ヲ<sup>コ</sup>シ  
ラ<sup>ヘ</sup>ト訓<sup>ズ</sup>、粉<sup>飾</sup>粧<sup>嚴</sup>シテ、コレヲ拵<sup>ヘ</sup>テコレヲ  
得<sup>ル</sup>ノ明<sup>ニ</sup>ア<sup>ラ</sup>サル<sup>ナリ</sup>、其<sup>レ</sup>極<sup>窮</sup>竟<sup>冲</sup>莫<sup>而已</sup>  
ト、其<sup>レ</sup>明<sup>靈</sup>ノ至<sup>極</sup>ハ畢<sup>竟</sup>空<sup>ニ</sup>シテ、一<sup>物</sup>モナキ  
所<sup>ナリ</sup>、冲<sup>ハ</sup>虚<sup>ナリ</sup>、莫<sup>ハ</sup>無<sup>ナリ</sup>、深<sup>幽</sup>虚<sup>無</sup>ニシテ、  
靈<sup>照</sup>ナル<sup>コレヲ</sup>冲<sup>莫</sup>ト云<sup>フ</sup>ナリ、而已<sup>トハ</sup>餘  
リナキ辞<sup>ナリ</sup>、本文<sup>ニ</sup>云<sup>フ</sup>所<sup>ノ</sup>善<sup>惡</sup>トモ止<sup>ル</sup>  
モ着<sup>ト</sup>モナキハ、此<sup>レ</sup>冲<sup>莫</sup>靈<sup>明</sup>ナル<sup>故</sup>ナル<sup>ヲ</sup>述<sup>玉</sup>  
フナリ、故<sup>不</sup>認<sup>善</sup>色<sup>為</sup>曲<sup>不</sup>認<sup>惡</sup>色<sup>為</sup>垢<sup>也</sup>  
ト、故<sup>ニ</sup>上<sup>ノ</sup>冲<sup>莫</sup>ノ靈<sup>明</sup>ヲ兼<sup>テ</sup>云<sup>フ</sup>ナリ、  
自<sup>下</sup>ノ二<sup>句</sup>正<sup>ク</sup>本文<sup>ノ</sup>釋<sup>ヲ</sup>結<sup>フ</sup>ナリ、文<sup>句</sup>ハ見  
ル<sup>ヘ</sup>シ、明<sup>德</sup>ヨリ以下<sup>ハ</sup>人心<sup>ノ</sup>空<sup>靈</sup>志<sup>ト</sup>、明<sup>鏡</sup>  
同<sup>シ</sup>キ<sup>ヲ</sup>述<sup>玉</sup>ヘリ、明<sup>德</sup>之<sup>為</sup>明<sup>也</sup>トハ、心<sup>源</sup>  
本<sup>具</sup>ノ明<sup>德</sup>ノ其<sup>レ</sup>明<sup>靈</sup>タル所以<sup>ハ</sup>如何<sup>トナレ</sup>ハ  
ト言<sup>フ</sup>發<sup>シ</sup>次<sup>ニ</sup>其<sup>レ</sup>意<sup>ヲ</sup>釋<sup>ス</sup>ナリ、唯<sup>明</sup>而<sup>於</sup>修<sup>ム</sup>  
得<sup>レ</sup>之<sup>極</sup>無<sup>修</sup>後<sup>得</sup>之<sup>處</sup>トハ、我<sup>レ</sup>明<sup>德</sup>ヲ明<sup>ニス</sup>ル  
トハ、修<sup>セ</sup>ザレバ、其<sup>レ</sup>明<sup>ナル</sup>ヲ得<sup>ズ</sup>、故<sup>ニ</sup>修<sup>テ</sup>コレヲ  
得<sup>ル</sup>ナリ、然<sup>レ</sup>モ其<sup>レ</sup>コト得<sup>ル</sup>至<sup>極</sup>ノ所<sup>ハ</sup>元<sup>ヨリ</sup>

之<sup>レ</sup>上<sup>ハ</sup>拵<sup>ハ</sup>挿<sup>ナリ</sup>、斂<sup>取</sup>引<sup>舉</sup>ル<sup>ナリ</sup>、是<sup>レ</sup>ヲ<sup>コ</sup>シ  
ラ<sup>ヘ</sup>ト訓<sup>ズ</sup>、粉<sup>飾</sup>粧<sup>嚴</sup>シテ、コレヲ拵<sup>ヘ</sup>テコレヲ  
得<sup>ル</sup>ノ明<sup>ニ</sup>ア<sup>ラ</sup>サル<sup>ナリ</sup>、其<sup>レ</sup>極<sup>窮</sup>竟<sup>冲</sup>莫<sup>而已</sup>  
ト、其<sup>レ</sup>明<sup>靈</sup>ノ至<sup>極</sup>ハ畢<sup>竟</sup>空<sup>ニ</sup>シテ、一<sup>物</sup>モナキ  
所<sup>ナリ</sup>、冲<sup>ハ</sup>虚<sup>ナリ</sup>、莫<sup>ハ</sup>無<sup>ナリ</sup>、深<sup>幽</sup>虚<sup>無</sup>ニシテ、  
靈<sup>照</sup>ナル<sup>コレヲ</sup>冲<sup>莫</sup>ト云<sup>フ</sup>ナリ、而已<sup>トハ</sup>餘  
リナキ辞<sup>ナリ</sup>、本文<sup>ニ</sup>云<sup>フ</sup>所<sup>ノ</sup>善<sup>惡</sup>トモ止<sup>ル</sup>  
モ着<sup>ト</sup>モナキハ、此<sup>レ</sup>冲<sup>莫</sup>靈<sup>明</sup>ナル<sup>故</sup>ナル<sup>ヲ</sup>述<sup>玉</sup>  
フナリ、故<sup>不</sup>認<sup>善</sup>色<sup>為</sup>曲<sup>不</sup>認<sup>惡</sup>色<sup>為</sup>垢<sup>也</sup>  
ト、故<sup>ニ</sup>上<sup>ノ</sup>冲<sup>莫</sup>ノ靈<sup>明</sup>ヲ兼<sup>テ</sup>云<sup>フ</sup>ナリ、  
自<sup>下</sup>ノ二<sup>句</sup>正<sup>ク</sup>本文<sup>ノ</sup>釋<sup>ヲ</sup>結<sup>フ</sup>ナリ、文<sup>句</sup>ハ見  
ル<sup>ヘ</sup>シ、明<sup>德</sup>ヨリ以下<sup>ハ</sup>人心<sup>ノ</sup>空<sup>靈</sup>志<sup>ト</sup>、明<sup>鏡</sup>  
同<sup>シ</sup>キ<sup>ヲ</sup>述<sup>玉</sup>ヘリ、明<sup>德</sup>之<sup>為</sup>明<sup>也</sup>トハ、心<sup>源</sup>  
本<sup>具</sup>ノ明<sup>德</sup>ノ其<sup>レ</sup>明<sup>靈</sup>タル所以<sup>ハ</sup>如何<sup>トナレ</sup>ハ  
ト言<sup>フ</sup>發<sup>シ</sup>次<sup>ニ</sup>其<sup>レ</sup>意<sup>ヲ</sup>釋<sup>ス</sup>ナリ、唯<sup>明</sup>而<sup>於</sup>修<sup>ム</sup>  
得<sup>レ</sup>之<sup>極</sup>無<sup>修</sup>後<sup>得</sup>之<sup>處</sup>トハ、我<sup>レ</sup>明<sup>德</sup>ヲ明<sup>ニス</sup>ル  
トハ、修<sup>セ</sup>ザレバ、其<sup>レ</sup>明<sup>ナル</sup>ヲ得<sup>ズ</sup>、故<sup>ニ</sup>修<sup>テ</sup>コレヲ  
得<sup>ル</sup>ナリ、然<sup>レ</sup>モ其<sup>レ</sup>コト得<sup>ル</sup>至<sup>極</sup>ノ所<sup>ハ</sup>元<sup>ヨリ</sup>



明カナルモノナルカ故ニコレヲ得ルナリ。元<sup>モト</sup>明カナラ  
ザルモノヲ、今始テコレヲ修メコレヲ得ルニハ非<sup>アラズ</sup>  
故ニ修<sup>シユ</sup>シテ後ニコレヲ得ルノ處ナシト云フコレ本  
明ナルヲ知ラシメントナリ。畢竟空靈而已ト  
ハ、又是至極窮竟ノ所ハ心象元<sup>モト</sup>ヨリ空ニシ  
テ、其性靈明ナル故ナリト、釋意ヲ結スナリ。  
而已ハ餘リナキナリ。故不取善氣為<sup>セ</sup>我<sup>ト</sup>不取<sup>ニ</sup>  
惡氣為<sup>フ</sup>私也而已トハ、故ニハ上ノ空靈ヲサス、  
不取<sup>下</sup>善氣為<sup>上</sup>我<sup>ト</sup>ハ、明鏡ノ善モ止テ曲トナ

ラサルガ如シ、人終日善ヲナシテコレニホクル  
ナシ、押<sup>フ</sup>讓<sup>ユ</sup>リヲシ消<sup>ケ</sup>心頭ニコレヲ止ル<sup>ト</sup>ナキ  
ナリ、不取<sup>下</sup>惡氣為<sup>上</sup>私トハ、又明鏡ノ惡モ著  
テ垢トナラサルカ如シ、人凡情ニ依テ、稍<sup>ヤ</sup>惡氣  
發ル<sup>ト</sup>アリヒコレヲ取リ用テ、人ノ欲ノ私ヲ  
ナス<sup>ト</sup>フセサルナリ、押<sup>フ</sup>舍<sup>ス</sup>テシ剛<sup>ケツ</sup>リテ、毛<sup>シ</sup>私ヲ  
ナサズ、明鏡ノ万物ノ影<sup>イ</sup>像ヲ移ストイヘトモ、曲<sup>ク</sup>  
トナラス、垢<sup>アハ</sup>トナラサルヲ見テ、心元ノ空靈ヲ  
塵<sup>チ</sup>ス<sup>ト</sup>ナカレトナリ、而已ハ是レ又盡シテ餘リ



ナキ辭ナリ。

獨我向則我敬衆神向則衆恐

此段ハ鏡ヲ用ルニ狭ト廣キトノニツアルヲ示シ明

徳ヲ明ニスルノ道モ窄ト傳キトノニツアルニ譬フ上ノ

句ハ唯我カ明德ヲ明カニスルナリ下ノ句ハ吾明德ヲ

明ニスルノ餘徳人ニ及シ他ヲ利スルナリ所謂民ヲ

新ニスルモノナリ

明鏡之為用也窄而一人修之則治其一

人醜疎廣而億兆修之則治其億兆醜疎

明德之為道也小而唯我修之則唯我為

君子大而諸衆修之則諸衆為君子其小

大在時之得失也

是レ聖皇ノ御釋ナリ初メ明鏡ヨリ治其億兆

醜疎ト云テハ本文ノ釋ナリ中ニ就テ又ニツアリ

初ヨリ治其一人醜疎ト云テハ本文上ノ句ノ

解ナリ廣而ト云フヨリ以下ハ本文下ノ句ノ

解ナリ明德ト云ヨリ下ハ我明德ヲ明スル

鏡ヲ用ヒ醜疎ヲ治ルニ譬フ中ニ自ラニツアリ明

鏡ヲ用ヒ醜疎ヲ治ルニ譬フ中ニ自ラニツアリ明

鏡ヲ用ヒ醜疎ヲ治ルニ譬フ中ニ自ラニツアリ明

鏡ヲ用ヒ醜疎ヲ治ルニ譬フ中ニ自ラニツアリ明



德ヨリ唯我為君子ト云フニテハ本文上ノ句ノ意  
ニテ明鏡ヲ用ルノ一ノ窄ニ合ス大而ヨリ下ノ本文  
下ノ句ノ意ニテ明鏡ヲ廣ク用ルニ合スナリ明鏡  
之為用也トハ鏡ヲ用ニ窄廣アルニ依テ先ツ  
言ヲ發シテ次ニ其理ヲ釋シ玉フナリ窄而  
一人修之則治其一人醜踈トハ窄ハ狭ナリ  
吾一人鏡ヲ用ヒ獨我醜踈ヲ治ルハ其  
用狭迫ニメ經文獨我向則我敬ノ解ナリ  
廣而億兆修之則治其億兆醜踈トハ經文

衆神向則衆怒ノ解ナリ億兆トハ十方ノ億  
ト云フ十億ヲ兆ト云フトイハレ今ハ其教ニカハ  
ルニ非ズ教多クサシ吾一人ニ對メ衆人ヲ億兆ト  
云フナリ本文ノ我敬ト云ヒ衆怒ト云フトモニ  
是レ醜踈ヲ治ルノ義ナリ明德之為道也トハ  
明德ヲ修ルニ道アリ小ト大ト同シカラサルナリ  
先ツ言ヲ發シテ次ニ其ノ小大異アルヲ述テ  
小而唯我修之則唯我為君子トハ鏡ノ用  
一人コレヲ修テ其醜踈ヲ治ルニ合ス大而諸衆



修之則諸衆為君子。鏡ノ用億兆コレヲ修ムル才ハ其億兆ノ醜踈ヲ治ルニ合ス。鏡ヲ用ルニ才ト廣トノアル如ク心ノ明德ヲ修ルニモ大小アルヲ知ルベシ其小大在時之得失也。トハ其小大ハ我獨リコレヲ修ムルヲ小トシ諸衆トトモコレヲ修ムルヲ大トスルナリ。時之得失ハ時ヲ得ルト時ヲ失フトナリ。志ヲ得ルトキハ民トトモニ行ヒ志ヲ得サルトキハ獨リ其身ヲ潔クスルナリ。古ヨリ其明德ヲ明ニシテ其澤民ニ及ニ民ヲ新ニスル人アリ其明

德ヲ明ニストイヘ氏人コレヲ知ラズ是故ニ澤ヲ民ニ及サズ唯其身ヲ潔クスル人アリ是レ皆時ノ得失ナリ。

總宇宙兮精毫先矣

是段ハ鏡ノ真白聖明ノ光靈ハ廣大ヲ盡シ微細ニ精キ一ヲ述明鏡ノ靈德ヲ結スルナリ。上ノ句ハ其廣博ヲ説下ノ句ハ微密ヲ演ルナリ。總宇宙兮トハ總ハ統ルナリ。末ナリ皆括リ合テ殘ル所ナキナリ。宇宙ハ天地四方ヲ宇ト云フ。往古來今ヲ



宙ト云フ言フコ、口ハ明鏡ノ明タルヤ、天地四方、  
往古來今ヲ統スベ合セテ、殘ル所ナキヲ云フナリ、  
今ハ語之有レ所カシ稽ナリ、精ニ毫先ニ矣トハ、精ニハ細ナリナリ、  
凡ノ物ノ純モツ至ル者ハ皆精ト云フ、微ニ細ニ精ニ密ニナリ、  
毫ハ長毛ナリ、長毛ハ秋毫ノ如シ、秋毫成時、端極ハシテ  
纖セシ細サイナリ、故ニ纖セシ小ソウヲ謂イフテ、秋毫トスルナリ、先サキ猶高  
ノコトシ、今ハ毛端ヲ云フ矣ハ、語ノ決スル辭ナリ、  
言コ、口ハ明鏡ノ明ハ唯廣博ヲ竭ツクスノミニアラズ、至テ  
纖小ノ所、毫先ニモ微細ニ行ユキ亘ワタテ、精ツクキナリ、

其博也、天下万世、其厄也、孤口一代、明德  
箇道唯化、方古而應于窄廣、勿道此道、唯  
五德之其一、而非五融之全、從一出五、五  
窮歸一、有何非全、  
是レ聖皇ノ御釋ナリ、自ラニツアリ、一ハ其博也ト  
云フヨリ、一代ト云フ訖ノ二句ハ正ク本文ノ釋ナリ、ニ  
ニ、明德ト云ヨリ、應于窄廣ト云フニテハ、心ノ明德モ  
亦博ヲ盡シ、窄ヲ精クシテ、明鏡ノ靈明ニ同キ  
ヲ述、三ツハ勿道ト云フヨリ、以下ハ一箇ノ明德即



千五德ノ全タルヲ述玉フナリ。初ノ正釋ニ二意  
アリ。其博也天下万世ハ本文ノ上ノ句ヲ釋シ  
其厄也孤口一代ハ本文ノ下ノ句ヲ釋スナリ  
其博也天下万世トハ其博也ハ廣大ナルヲ  
述シタメニ先ツ言ヲ發スナリ。博ハ廣キナリ。大ナ  
リ。天下万世トハ天下ハ横ヲ云フ。万世ハ豎ヲ云フ。  
天下万世ノ四字ヲ以テ。本文ノ天地四方。往古  
來今ヲ釋スナリ。其厄也孤口一代トハ其厄也ハ織  
小ヲ述シタメノ發語ナリ。厄ハ危ト同本節ナリ。又小

門ナリ。義ヲ借テ。狹窄トス。セハシト訓ス。孤口ハ我一人  
ヲ云フ。一代ハ是レ万世ニ非スシテ。小シキナリ。言フ。口ハ  
天下万世ノ如ク。廣大ニ非ストイヘ。一人一己ノ明  
ヲ用ルニモ。至テ精クシテ。足スト云フ。一ナキナリ。  
コレ正シク。本文下ノ句ヲ釋スナリ。二ニ明  
徳箇道ヨリ以下。一心ノ明德ヲ述フ。心徳ノ  
明鏡ニ同キ。一ヲ述シタメニ。明德箇道ト發言シ  
テ。次ニ廣狹ノ義ヲ述フ。箇ハ一箇ナリ。一心ニ  
五德アルハ。天ノ自然ナルユヘニ。今一箇ノ明德



ヲ明スユヘニ明德箇道ト云フ唯化一方古<sup>ク</sup>而應<sup>ズ</sup>  
于窄廣トハ唯ハ又獨リナリ一箇ノ明德ノ三  
有テ方古<sup>ク</sup>化ス是レ明鏡ノ明其博也天下  
万世ト云フニ合ス其厄也孤口一代ト云フノ合  
譬ハ略シテ直ニ窄ト廣トニ應スト云フナリ三ニ  
勿道ト云ヨリ下ハ明德ノ一箇五德ノ全タル一  
ヲ云フ本文ノ餘意ニシテ一寶ト云フノ全德  
ヲ述玉フナリ勿道トハ道ハ言ナリ勿ハ禁止ノ  
辭ナリ此道唯五德之其一而非五融之全

トハ此道トハ箇ノ明德ノ一寶ナリ五德トハ和  
德明德美德堅德貞德ナリ是レ五行ノ德ニ  
メ即チ其常ノ用ナリ和德ハ禮ナリ明德ハ  
智ナリ美德ハ仁堅德ハ義貞德ハ信ナリ天ノ  
五心ノ用ニシテ五德自尔トシテ具ハルナリ故ニ  
明德ハコレ五德ノ中ノ其一ニシテ五德ノ融和ニ  
タル全德ニアラス然レヒコレヲ五融ノ全德ニ非  
ト道ト云レト禁テ次ニ其ノ理ヲ釋シ玉フナリ  
從一<sup>レ</sup>出<sup>レ</sup>五<sup>ニ</sup>五窮歸<sup>ス</sup>一<sup>ニ</sup>有<sup>レ</sup>何<sup>レ</sup>非<sup>レ</sup>全<sup>ト</sup>ハ五融ノ全



德ニ非スト言フ一ナカレト云フ所以ニハ如何トナレ  
ハ其明德ノ一ヨリ五德ヲ出スナリ明德ノ一ト  
云フハ即チ一心ナリ一心ハ五心未分ノ極ニメ  
心ヨリ五心ヲ出スナリ是故ニ從一<sub>レ</sub>出<sub>ス</sub>五<sub>ト</sub>云フ  
五心ハ一心ノ分理ナルユヘニ五心ノ本ヲ窮ルトキハ  
則チ一心ニ歸スルナリコレヲ五<sub>一</sub>窮<sub>レ</sub>歸<sub>ス</sub>一<sub>ト</sub>云フ  
ナリ然レバ即チ一心ノ明德ヲ明ニスルトキハ五  
心自ラ明カナリ是ノ故コノ一箇ノ明德何シゾ  
五心ノ全德ニ非ル一<sub>レ</sub>ア<sub>ラ</sub>ニヤト釋意ヲ結ス

ナリ

非<sup>スタ</sup>唯<sup>ワカ</sup>吾<sup>ノ</sup>心<sup>ノ</sup>身<sup>ノ</sup>天<sup>ノ</sup>地<sup>ノ</sup>者<sup>モ</sup>精<sup>ニ</sup>心<sup>ニ</sup>

此段ハ神鏡ノ一寶ハ唯日神託魂ノ照ノミニアラス  
天地ノ所<sup>アラ</sup>有<sup>レ</sup>諸<sup>ノ</sup>神<sup>ノ</sup>万<sup>ノ</sup>庶<sup>ニ</sup>至<sup>ル</sup>マテノ精心ナル一<sub>レ</sub>ヲ  
述テ天下ノ通道ナル一<sub>レ</sub>ヲ示シ此一<sub>レ</sub>寶ノ義ヲ結ス  
ナリ此一章ノ初ニ此真<sup>ニ</sup>悉<sup>ク</sup>移<sup>ハ</sup>吾<sup>ノ</sup>魂<sup>ノ</sup>魄<sup>ノ</sup>代<sup>ト</sup>云フノ  
二<sub>一</sub>句<sub>一</sub>發<sub>レ</sub>句<sub>ハ</sub>序<sub>一</sub>文<sub>ナリ</sub>元<sup>モト</sup>真<sup>ニ</sup>白<sup>ト</sup>云フヨリ總<sup>ニ</sup>宇  
宙<sup>ノ</sup>分<sup>ニ</sup>精<sup>ニ</sup>毫<sup>ニ</sup>先<sup>ニ</sup>矣<sup>ト</sup>云フマテハ正<sup>キ</sup>明<sup>ノ</sup>鏡<sup>ノ</sup>德<sup>ヲ</sup>述<sup>テ</sup>  
心<sup>ノ</sup>德<sup>ヲ</sup>教<sup>ヘ</sup>玉<sup>ヘ</sup>リ今<sup>ニ</sup>此<sup>ニ</sup>非<sup>ス</sup>唯<sup>ニ</sup>吾<sup>ノ</sup>心<sup>ノ</sup>身<sup>ノ</sup>天<sup>ノ</sup>地<sup>ノ</sup>者<sup>モ</sup>精<sup>ニ</sup>



心ト云フノ二句ハ流通説ナリ、非唯吾心身トハ  
初二吾魂魄代トノ玉ヒテ、次ノ段々ニ其徳ヲ演  
玉フ、故ニコトニ至テ、改テ唯吾心身ノニ非トノ玉  
フナリ、天地者精心トハ、天地ト云フテ、神人ヲ  
含メリ、天地神人カ物、顯靈密靈皆悉コレ心ナ  
リ、精心トハ、純至レル精細ノ心ナリ、

這器是天皇璽而非庶者、用故庸其徳在  
一人何唯任箇理不知正從總別之元廣  
理乎、正別是天皇、一政非庶之用是齊

元道也、從總即天下、大道而万民之行是  
宗源道也、是為皇天之意、是以用可譬靈  
器、皇天授之、為皇、金而傳王道於万世也  
而已、

是レ聖皇ノ御釋ナリ、此御釋ニ正從總別ノ  
理ヲ述テ、齋元宗源ノ道ヲ知シメ玉フ、一寶ノ  
全章、心徳ノ譬言ヘモノニシテ、靈宗ノ道ナリ、然レバ  
即チ此一章ニモ、自ラ三部ノ道アリ、本文非  
唯吾心身、天地者精心トハ、別テコレ宗源道



ナリ、這器是天皇璽而非庶者用トハ、這器  
トハ神器ノ神鏡ヲ云フ、三種ノ神器ノ其一ツニ  
シテ、天皇ノ天璽ナルカユヘニ兆庶ノ用ニアラザル  
ナリ、故庸其徳在一人トハ、既ニ庶者ノ用ニアラズ、  
是故ニ明鏡ノ明德ヲ庸ル一人ニアルナリ、  
人トハ天子一人ナリ、何唯任箇理不知正從  
總別之元廣理手トハ、神鏡靈宗ノ道ハ天皇  
ノ天璽タル齋元ノ理ノミニアラス又宗源ノ  
道アリ、宗齋靈ノ三八一ニシテ、常ニ互ニ具是

元ノ廣大ナル理ナリ、知ラズシバアルベカラストナリ、  
正別是天皇一政非兆庶之用是齋元道  
也トハ、正ハ的正ニシテ、正統ヲ云フ、別ハ總ヲ部  
別シテ、專一ニスルヲ云フ、是レ正統ト、專一ノ理  
ハ、天皇ノ天璽ニシテ、皇政ノ大用ナリ、豈兆庶  
コレニ當シヤ、是ノ如クナルノ理、即チコレ齋元ノ道  
ナリ、從總即天下、大道而万民之行是宗源道  
也トハ、從ハ隨ニ行ナリ、總ハ皆合スルナリ、廣ク万  
庶從ニ行フト、總ニテニ蒙ラシムルノ理ハ是レ



即天下廣大ナル公道ナリ故ニ万民ノ行ヲ宗  
源ノ道ト云フナリ是為皇天之意トハ此ノ  
一句ハ一ノ靈宗ノ上ニ於テ必ス齋元ト宗源  
トノニツアル一即是レ天照皇太神ノ神意ナリ  
ト上ノ意ヲ結スルナリ是以用可譬靈器皇天  
授之為皇璽而傳王道於万世也而己トハ  
是レ一章ヲ結フナリ是以ハ一章ノ全體ヲ  
兼テ云フ可譬靈器ハ明鏡ノ一寶ナリ皇天天  
兒ニコレヲ授ケ玉フナリ此ノ皇璽ヲ以テ猶實

ニ吾尊ヲ視ルガ如クシテ床ヲ同クシ殿ヲ共ニ  
メ放ガルベシ以テ齋ノ鏡トセバ寶祚ノ際天  
壤ト俱ニ穴窮リナカルベシト詔リシ玉ヒテ王道ヲ万  
世ニ傳ヘ玉フナリ明淨鏡ヲ以テ淨心體ニ喻ヘ  
託魂ノ器トナシ玉フ一所由アルカト大哉  
三器第七

是レ篇中ノ別目ナリ一篇ノ大意三器ノ事  
ヲ演故ニ篇目トス三器トハ神璽神鏡神劔此  
三種ノ神器ナリ第六ニ次テ第七ニ當ルナリ



蓋ニ三種ノ神器ハ鼎ノ三足ノ如ク心ノ三徳ニ  
シテ甲乙先後ノ別アルナシ然レドモ皇天  
コレヲ天兒ニ授ケ玉フニ於テ次序ナキナシ  
初二天真悉移ヲ授ケ次ニ八坂瓊曲玉ヲ授ケ  
次ニ十握劔ヲ授ケ玉ヘリ是レ即チ皇夫窟隱  
ノ祭場ニ真盛木ヲ掘引植テ上枝ニ八咫ノ鏡ヲ  
懸中枝ニ八坂瓊ヲ懸下枝ニ十握ノ劔ヲ懸ノ  
例ナリ天思兼命ノ曰鏡ハ人民ノ識賢ナリ上  
ニ在テ每事ニ辨ヘシ劔ハ黎人ノ前武ナリ深ク

根ニ在テ能ク用ベシ玉ハ人仁ノ和聖ナリ中ツ心ニ  
在テ<sup>カヨヒフサム</sup>通治ベシ是レ道ノ常ナルノミト云フ今此篇  
ハ皇天<sup>天兒</sup>ニ三器ノ徳ヲ釋シ玉フノ章ナリ  
始ニ八坂瓊ヲ釋シ次ニ八咫鏡ヲ釋シ次ニ十握  
ノ劔ヲ釋シ玉フ此三寶物ト云フヨリ下上惣結  
ノ釋ナリ凡ソ一心ヲ言フトキハ明德ヲ以テ體トス  
故ニ授クルニ先鏡ヲ以テシ玉フ心用ヲ言フトキハ仁  
ヲ以テ元トス故ニ玉ヲ以テ<sup>ハシメ</sup>聲トシテ釋シ玉フ仁ア  
リトイヘ<sup>ヒ</sup>智ナキトキハ理ニ昧シ故ニコレニ次ニ鏡ノ



照見ヲ以テシ玉ヲ智アリトイヘ氏勇ナキ寸八威十三  
又コレヲ行フニ進勇ナキ寸八仁智ヲ遂ル一能ハ  
ス故ニコレニ次ニ劔ノ勇武ヲ以テシ玉ヲ鼎ノ三足  
其一ヲ闕クトキハ則チ失スルガ如シ學者宜ク  
天ノ意ヲ詳察スベシ

如ハ八坂瓊之句以曲妙隨妙美而澤治御宇  
政

是ノ章ハ八坂瓊ノ德ヲ釋シ皇政ノ仁德ニ譬ヘテ  
ナリハ坂瓊ト又如意珠ト云フ此玉尻ヨリ首ニ至ル

ニテ空心ノ穴アリ右ニ繞リ上リテ八坂ヲ經タリ  
故ニ八坂瓊ノ玉ト云フ又ハ五百箇巧清琬丸ト云フ  
禁中ニ齋坐神璽ノ大神ナリ瓊ハ赤玉ナリ皆玉色  
ノ美ナルヲ謂テ瓊ト云フナリ今ハ玉ノ美妙ヲサシ  
テ瓊トス句ハ句ト同シ曲ナリ大曲ヲ句ト云フ八坂  
周旋シテ廻リ曲テ句ルナリ是レ此ノ句ノ字ニテノ  
一句先玉ノ體ヲ云フナリ以曲妙隨妙美ノ一句ハ  
玉ノ德ヲ述ベ而澤治御宇政ト云フ一句ハ皇政  
必ス瓊ノ德ヲ以テスベキ一ヲ述ルナリ以曲妙隨妙



美トハ、妙ハ神化不測ナルコトヲ妙ト云フ。凡智ノ絶  
滅スル所ナリ。曲妙ト云フハ、巧リ令ノ曲ニアラス。天  
寛妙宥ノ道ノ自然其曲レルニ似タルヲ云フ。妙美  
ト云フハ、作テコレヲナス美ニアラス。神善靈表徳天  
然ニ其善ヲ竭スヲ云フナリ。而澤治御宇政トハ澤  
ハ潤ナリ。仁善ノ恩澤ヲ以テ治ルヲ澤治ト云フ。御宇  
ハ天皇ノ國界ニ主タルハ、天地四方ヲ統御スルナリ。  
故ニ御宇ノ政ト云フ。是レ洪公自大ノ良政ナリ。  
瓊ノ徳ヲ以テスル所以ニナリ。

仁非如義直之責所以者何天下兆庶為  
理千之一為道万之一極乎万古盡乎千  
聖不能解之妙和靈句唯應愚凡而布恩  
惠布平寬則民自離無道歸理明依天下  
穩平也立罪下刑則刑人日日增加黎民  
年年困勞遂及動亂故皇天先以勾心靈  
珠宛春仁而為是天璽立皇極也曲妙者  
非巧令之曲是其天寛妙宥道自然似其  
曲是也妙美者非作為之美神善靈表徳



天然竭其善是也。澤治者非制禁之治。是  
仁善和恩之大治也。御宇政者非不君苛  
政。是洪公自大之良政也。天皇在此德育  
天下持寶祚。臣連止此德。養國家持氏名。  
事者理君父從身民庶。理父子妻身。是皇  
天之道也。

是レ聖皇ノ御釋ナリ。御釋三ツトス。初ヨリ之皇  
極也ト云フマテハ總評ナリ。次ニ曲妙ト云フヨリ、  
良政也ト云フマテハ別テ經文ノ釋ナリ。天皇ト

云フヨリ下ハ上ノ釋意ヲ結スルナリ。初ノ總評ニ  
ニツアリ。初ノ一句ハ仁ノ體ヲ出シ。所以者何ヨリ  
以下ハ其釋ナリ。仁非如義直之責トハ仁ハコシ  
ヲ春心ト云フ。萬物ヲ美ニシカ事ヲ美ニス。是故ニ  
美惠ヲ以テ德トシ。個愛ヲ以テ功ヲナス。是レ皇  
天ノ溫德ニメ。心道ノ體ナリ。コノ故ニ義直ノ威烈  
アツテコレヲ責ルガ如ニアラス。所以者何ヨリ下  
上ノ一句ヲ釋スルニ又三ツアリ。天下兆庶ヨリ穩  
平也ト云マテハ專ラ仁寬ヲ布ベキヲ述立罪



ト云フヨリ及、動乱ト云フニテハ、罪ヲ立テ、刑ヲ下  
ストキハ、動乱ニ及ブヲ述、故ニヨリ下上ノ意ヲ  
結ブナリ、天下兆庶為理千之一、為道万之一、  
極乎、方古盡乎、千聖不能解之、トハ天下ノ  
億兆ノ庶民ハ皆コレ愚昧ノ凡夫ナリ、凡ソ理ノ  
至極ナル所ハ、聖ニ非レハ、盡難ク、賢ニアラザレバ、  
知リ難シ、是ノ故ニ、凡庸ノ愚人ハ、理ヲ為ハ、千カ  
一道ヲ為ハ、万カ一ナリ、古ヨリ、聖々相續テ、理ヲ教  
ヘ道ニ導トイヘ、ミチビク絶義ノ下愚ハ、如何トモ難シ、ミチビクノ

故ニ方古ヲ極、千聖ヲ盡シテ、コレヲ解テ、能ハズト云フ、  
妙和靈句、唯應愚凡、トハ、仁慈内ニ満テ、悲愛  
外ニ發シ、萬事ニ和キ、和謙、靈和ナルヲ、妙和靈句  
ト云フ、句ト云フハ、巧言令色ノ邪曲ニアラス、寛仁宥  
善ノ道、其曲レルニ似タルヲ云フナリ、是ノ如ノ道ノ三、  
能ク頑愚ノ凡夫ニ相應スルナリ、故ニ唯應愚凡ト  
云フ、而布恩惠、布平寛、則民自離、無道歸、理  
明、依天下穩平也、トハ、而ハ上ヲ兼ルナリ、布恩惠  
トハ、布ハ散ナリ、恩ハ愛惠ナリ、惠ハ慈ナリ、言フマ、口ハ



恩澤慈愛ヲ散ニ布ナリ布平寛トハ布ハ上ニ  
同ニ平ハ和ナリ寛ハ緩也是レ仁怒ヲモテ和正  
寛廣ニシテ愛スルナリ則民自離無道歸理明  
トハ則ハ即ナリソノミト云フコトナリ政一恩惠  
平寛ナレバソノミ、民庶自然ニ無道不善ヲ離レ  
テ明ナル理ニ歸ニ善道ヲ為ナリ依テ天下穩平  
也トハ依テハ上ヲ兼テコレニ依テト云フコトナリ  
此ノ寛大仁怒ノ政ニ依テ天下万国安穩泰  
平ナリ政家憲法第五ニ為政善寛大乃至

唯箇仁怒致秦平ト云フモ皆コノ心ナリ立罪下  
刑則刑人日增加黎民年年困勞遂及  
動亂トハ是レ罪ヲ立ルノ害ヲ云フ立罪下刑ト  
ハ苛政法度教條ヲ設ケテ民ヲシテ困勞セシメ  
法ヲ犯スノ罪ヲ立テ恣ニ刑戮ヲ下スナリ是ノ如ク  
ナルトハ則チ刑罰人日日月月ニ増加ニ倍増シテ  
黎庶ノ万民年年ニ困窮ニ衰勞ニテ遂ニハ騷  
動逆亂ニ及フナリ是レ所謂上盜仁則下盜財  
上居於盜刑下之盜雖日刑千頭賊無竭



ト云フ者ナリ、慎<sup>ツシ</sup>サルベケニヤ、故<sup>ニ</sup>皇天先<sup>ツ</sup>以<sup>テ</sup>勾心、靈  
珠<sup>ヲ</sup>宛<sup>ツ</sup>春仁<sup>ニ</sup>而<sup>シ</sup>為<sup>シ</sup>是<sup>ラ</sup>天<sup>ノ</sup>璽<sup>ト</sup>立<sup>ツ</sup>皇極<sup>也</sup>トハ、總評  
ヲ結<sup>ブ</sup>ナリ、故<sup>ニ</sup>ハ上ノ教<sup>ノ</sup>句<sup>ヲ</sup>兼<sup>テ</sup>云<sup>フ</sup>、皇天ハ  
天<sup>ノ</sup>照<sup>ル</sup>皇太神<sup>ナリ</sup>先<sup>ツ</sup>以<sup>テ</sup>勾心、靈珠<sup>ト</sup>ハ、三器各  
神<sup>ノ</sup>德<sup>アリ</sup>トモ、先<sup>ツ</sup>最初<sup>ニ</sup>ハ、坂瓊ノ勾玉<sup>ヲ</sup>以<sup>テ</sup>仁  
心<sup>ノ</sup>靈<sup>和</sup>ノ德<sup>ヲ</sup>示<sup>シ</sup>玉<sup>ヲ</sup>ナリ、宛<sup>ツ</sup>春仁<sup>ト</sup>ハ、天ノ五心  
則<sup>チ</sup>春<sup>ノ</sup>夏<sup>ノ</sup>秋<sup>ノ</sup>冬<sup>ノ</sup>土<sup>ノ</sup>用<sup>ト</sup>ナリ、人<sup>ニ</sup>在<sup>テ</sup>ハ、仁<sup>ノ</sup>智<sup>ノ</sup>義<sup>ノ</sup>禮<sup>ノ</sup>信<sup>ノ</sup>  
ナリ、前ノ五心<sup>ノ</sup>章<sup>ニ</sup>詳<sup>ナリ</sup>、仁心<sup>ヲ</sup>以<sup>テ</sup>、春仁<sup>ト</sup>云<sup>フ</sup>  
ナリ、而<sup>シ</sup>為<sup>シ</sup>是<sup>ラ</sup>天<sup>ノ</sup>璽<sup>ト</sup>立<sup>ツ</sup>皇極<sup>也</sup>トハ、此<sup>ノ</sup>仁<sup>ノ</sup>德<sup>ノ</sup>勾心

靈珠<sup>ヲ</sup>以<sup>テ</sup>、皇天ノ魂<sup>ニ</sup>代<sup>ト</sup>シ、寶<sup>ノ</sup>祚<sup>ノ</sup>神<sup>ノ</sup>璽<sup>ト</sup>ナ  
シテ、皇極<sup>ヲ</sup>立<sup>ツ</sup>玉<sup>ヲ</sup>ナリ、曲<sup>ト</sup>云<sup>フ</sup>ヨリ以下ハ、正<sup>ク</sup>  
經<sup>ノ</sup>文<sup>ノ</sup>解<sup>ナリ</sup>、曲<sup>ト</sup>者<sup>ハ</sup>非<sup>ズ</sup>巧<sup>ノ</sup>令<sup>ノ</sup>之<sup>ノ</sup>曲<sup>ト</sup>、是<sup>レ</sup>其<sup>ノ</sup>天<sup>ノ</sup>寬  
妙<sup>ノ</sup>道<sup>ノ</sup>自然<sup>ニ</sup>似<sup>ル</sup>、其<sup>ノ</sup>曲<sup>ト</sup>是<sup>レ</sup>也<sup>ト</sup>ハ、是<sup>レ</sup>本<sup>ノ</sup>文<sup>ノ</sup>曲<sup>ト</sup>妙<sup>ノ</sup>  
二字<sup>ノ</sup>釋<sup>ナリ</sup>、曲<sup>ト</sup>ハ不<sup>ズ</sup>直<sup>ナリ</sup>、故<sup>ニ</sup>人<sup>ノ</sup>コレ<sup>ヲ</sup>邪<sup>ノ</sup>曲<sup>ト</sup>  
曲<sup>ト</sup>セ<sup>ニ</sup>テ<sup>テ</sup>恐<sup>レ</sup>レ<sup>テ</sup>コレ<sup>ニ</sup>妙<sup>ノ</sup>ノ字<sup>ヲ</sup>加<sup>ヘ</sup>深<sup>ノ</sup>意<sup>ヲ</sup>示  
シ玉<sup>ヲ</sup>非<sup>ズ</sup>巧<sup>ノ</sup>令<sup>ノ</sup>之<sup>ノ</sup>曲<sup>ト</sup>ハ、巧<sup>ノ</sup>言<sup>ノ</sup>令<sup>ノ</sup>色<sup>ニ</sup>テ、邪<sup>ノ</sup>曲<sup>ノ</sup>  
意<sup>ノ</sup>、曲<sup>レ</sup>ル<sup>ル</sup>如<sup>ク</sup>ハ非<sup>ズ</sup>、天<sup>ノ</sup>寬<sup>ノ</sup>妙<sup>ノ</sup>道<sup>ト</sup>ハ、寬<sup>ハ</sup>大<sup>ナリ</sup>  
宥<sup>モ</sup>寬<sup>ナリ</sup>、其<sup>ノ</sup>寬<sup>ハ</sup>大<sup>ノ</sup>寬<sup>ノ</sup>宥<sup>ノ</sup>道<sup>ト</sup>ハ、廣<sup>ク</sup>大<sup>ク</sup>愛<sup>ス</sup>思<sup>フ</sup>



議スベカラズ故ニ天寛妙宥ノ道ト云フ自然  
似其曲是也トハ其天寛廣大妙宥大愛ノ  
象至仁ナルヲ以テ恰モ勾曲アルニ似タリ是レ  
自重タルノ理ナリ妙美者非作為之美神善  
靈表徳天然竭其善是也トハ本文妙美ニ  
字ノ解ナリ美ハ嘉ナリ好ナリ其好美ナルヲ作  
テコレヲ為ノ美ニアラズ亦是レ天仁不測ナリ  
故ニ妙美ト云フ神善靈表徳トハ其善ノ妙又  
不測ノ義アリ故ニ神善ト云フ哀ハ正ナリ又

中ナリ是レ神心ノ善徳靈理ノ中道ナリ此ノ  
徳ハコレ善元ノ大徳ニシテ美極ナリ故ニ天然ト  
其善ヲ竭スノ名ナリ澤治者非制禁之治是  
仁善和恩之大治也トハ本文澤治ノ解ナリ  
非制禁之治者天善ノ和徳ニシテ制度禁  
法ノ治ニアラザルナリ仁善和恩之大治トハ仁  
徳万庶ヲマシテ明德万善ヲ育フ普澤ノ大恵  
ナリ治メズシテ治ラズト云フ一ナシ是ノ如ク大治コレ  
ヲ澤治ト云フナリ御宇政者非不君苛政是洪



公自大之良政也。トハ、本文御宇、政ノ解ナリ、  
不君トハ、不仁ノ君ヲ云フ、君ハ、尊ナリ、羣下心ヲ歸  
スルナリ、人ノ君トシテハ、仁ニ止ルベキニ、不仁ノ君ハ、君ニア  
ラズ、故ニ不君ト云フ、苛政トハ、苛ハ、虐ナリ、煩ナリ、政令  
繁細ナルヲ苛政ト云フ、急怒煩察、ミナコレ苛政ナリ、天  
皇ノ政ハ、天璽ノ靈德ニ則リ、淳如トシテ、ユタカ胖ニ、自然ト  
シテ安ク、不仁不君ノ苛政ニアラサルナリ、洪公トハ、洪大  
ノ公ニシテ、私小ノ象ニアラズ、自大トハ、自然廣大ニシ  
テ、右量ノ大ニアラズ、良政トハ、良ハ、善ナリ、賢ナリ、物ヲ

ヲカサ犯ナルヲレヲ良ト云フ、王者ノ政ハ、極ヲ大帝ニ同クシ、  
善ヲ聖真ニ齋ヒトシテス、仁政德化ナルカ故ニ、洪公自大之  
良政ト云フナリ、天皇在、此德ト云ヨリ下ハ、瓊德  
ノ正ト從ト總ト別トヲ云フ、璽德ノ功驗ヲ謂ナリ、  
此德トハ、天璽ノ德ナリ、其正ト別トハ、スナハク天祚ニ  
アリ、神璽ノ德ヲ以テ、天下ヲ撫育シ、寶祚ヲ安  
持シ玉フ、是レナリ、其ノ從ト總トハ、即チ臣連ト事者  
ト庶民ト谷々瓊德ニ止ルナリ、臣連止、此德養國家、  
持氏名トハ、臣者ハ、コノ瓊德ニ止テ、國家ヲ鎮養シ、



又其氏姓ト称名トテ持テ、以テ、祖名ト己身トテ  
辱シメサルナリ、事者ハ此、德ニ止リ、君父從身ノ道ヲ  
理メ、民庶ハ此、德ニ止リ、父子妻身ノ道ヲ理ルナリ、  
瓊ハコレ天ノ仁德ナリ、仁ハ天ノ覆テ轉ルガゴトシ、是レ  
天ノ元德ナリ、人其、元德ニ止テ、万端ヲ行フトキハ、  
則チ各、其道ニ於テ、違フナリ、是レ皇天ノ道ナリ、  
如クハ、咫鏡之淳雅分明焉、真公者、行山川海  
濱、幽遠獨窟、  
八咫鏡トハ、乃チ真悉移ナリ、咫ハ八寸ヲ咫トイヘ、  
比

今ハ只八寸ヲ八咫ト云フナリ、淳ハ清ナリ、雅ハ正ナリ、  
淳雅トハ、清直ニシテ、枉ズ、正常ニシテ、邪ナラザルナリ、  
分ハ別ナリ、明ハ昭ナリ、分明トハ、分判ニシテ、紛ナク、昭  
顯ニシテ、蒙ナキナリ、真ハ實ナリ、偽ノ反ナリ、公ハ  
正ナリ、私ナキナリ、真公トハ、實精ニシテ、誠敵、正詳ニ  
シテ、私巧ナキナリ、看ハ視ナリ、行ハ降ナリ、看行トハ、  
其見ル、弘ク通シ、恢ニ達シテ、僻滞トエロナキナリ、  
山川トハ、邊國遠村ナリ、海濱トハ、綠郷窮民ナ  
リ、幽遠トハ、陰谷隱人ナリ、獨窟トハ、鰥寡孤獨、



此ノ如キ告ル<sup>ツク</sup>一ナキ、窮民ニ至ル<sup>ニ</sup>テ、照察<sup>シ</sup>テ、隱漏<sup>イシ</sup>  
スル所ナキ、コレスナハ、神鏡ノ明德ナリ、人各ク<sup>ヒト</sup>  
鏡德<sup>ミタマ</sup>アツテ、八咫ノ鏡ノ如ク、異<sup>コトナリ</sup>一ナシ、若人<sup>モシ</sup>欲<sup>ホシ</sup>ノ為<sup>ニ</sup>  
ニ復<sup>フ</sup>蔽<sup>カ</sup>トキハ、則チ衆理紛<sup>マ</sup>シテ、其據<sup>ヨリ</sup>ヲウシテ、故<sup>ニ</sup>  
磨<sup>ミカ</sup>テ、コレヲ新<sup>アラタ</sup>ニシ、實<sup>マコト</sup>ノコトク、蔽明<sup>カ</sup>ヲ得<sup>ユ</sup>ル<sup>一</sup>是<sup>レ</sup>則<sup>チ</sup>  
チ皇天ノ道ナリ、

知之為事也、盡微而別之、別之而識之、識<sup>シ</sup>  
之而行<sup>フ</sup>之、不別<sup>レ</sup>則衆理紛<sup>マ</sup>不識<sup>ラ</sup>、則衆理晦<sup>ミ</sup>  
不行<sup>ス</sup>、則衆理失道、是在於理<sup>ニ</sup>、其理<sup>ヲ</sup>以<sup>テ</sup>至於<sup>ス</sup>

紛晦<sup>マ</sup>失<sup>ス</sup>、則其無得<sup>レ</sup>所據<sup>ス</sup>矣、天皇<sup>ハ</sup>斷<sup>タ</sup>御<sup>ス</sup>天下<sup>ヲ</sup>  
之道<sup>ヲ</sup>、臣連<sup>ハ</sup>斷<sup>タ</sup>理<sup>ス</sup>國家之道<sup>ヲ</sup>、官司<sup>ハ</sup>各<sup>々</sup>斷<sup>タ</sup>職<sup>ヲ</sup>、道<sup>ヲ</sup>  
國民<sup>ハ</sup>皆<sup>テ</sup>斷<sup>タ</sup>其<sup>ノ</sup>道<sup>ヲ</sup>、纔<sup>モ</sup>失<sup>フ</sup>其<sup>ノ</sup>據<sup>ヲ</sup>、則<sup>チ</sup>何<sup>ヲ</sup>以<sup>テ</sup>治<sup>メ</sup>心<sup>ヲ</sup>、修<sup>ム</sup>  
身<sup>ヲ</sup>、手<sup>ヲ</sup>故<sup>ニ</sup>皇天<sup>ヲ</sup>次<sup>テ</sup>以<sup>テ</sup>淳明<sup>ヲ</sup>、神鏡<sup>ハ</sup>是<sup>レ</sup>宛<sup>テ</sup>於<sup>テ</sup>知<sup>ニ</sup>、而<sup>シテ</sup>  
以<sup>テ</sup>之<sup>ヲ</sup>為<sup>シ</sup>天<sup>ノ</sup>璽<sup>ト</sup>、鎮<sup>メ</sup>皇道<sup>ヲ</sup>、淳雅<sup>ト</sup>者<sup>ハ</sup>其<sup>ノ</sup>理<sup>ニ</sup>無<sup>ク</sup>毛<sup>ノ</sup>枉<sup>ム</sup>、  
無<sup>ク</sup>芥<sup>ノ</sup>邪<sup>ト</sup>也、分明<sup>ト</sup>者<sup>ハ</sup>其<sup>ノ</sup>致<sup>ニ</sup>無<sup>ク</sup>塵<sup>ノ</sup>紛<sup>ム</sup>、無<sup>ク</sup>沙<sup>ノ</sup>蒙<sup>ム</sup>也、  
真<sup>ニ</sup>公<sup>ト</sup>者<sup>ハ</sup>其<sup>ノ</sup>知<sup>ニ</sup>甚<sup>ク</sup>誠<sup>ニ</sup>、蔽<sup>レ</sup>無<sup>ク</sup>私<sup>ノ</sup>巧<sup>ト</sup>也、看<sup>ル</sup>行<sup>フ</sup>者<sup>ハ</sup>其<sup>ノ</sup>  
見<sup>ル</sup>恢<sup>ハ</sup>聖<sup>ト</sup>、達<sup>ス</sup>無<sup>ク</sup>僻<sup>ノ</sup>滯<sup>ト</sup>也、山川<sup>ハ</sup>海<sup>ノ</sup>濱<sup>ト</sup>者<sup>ハ</sup>邊<sup>ノ</sup>國<sup>ノ</sup>、綠<sup>ト</sup>  
郷<sup>ト</sup>也、幽<sup>ク</sup>遠<sup>ト</sup>、獨<sup>ニ</sup>窟<sup>ト</sup>者<sup>ハ</sup>陰<sup>ノ</sup>谷<sup>ノ</sup>、孤<sup>ト</sup>輩<sup>ト</sup>也、皆<sup>テ</sup>肝<sup>ヲ</sup>達<sup>ス</sup>、無<sup>ク</sup>



所隱漏也。如是照察是皇天之道也。

知之為事ト云ヨリ以下是聖皇ノ御釋ナリ。

御釋三トス始ヨリ鎮皇道ト云フニテハ知ノ惣評

ナリ。淳推者ト云フヨリ孤輩也ト云フニテハ經文

句ニノ御釋ナリ。皆朕達ヨリ以下ハ結釋ナリ。蓋シ

皇天神鏡ヲ以テ是レヲ知德ニアテ玉フ故ニ御釋

知ヲ以テトシ玉フナリ。知之為事トハ知ノ用ヲ云フ。盡

微テコレヲ別ツトハ天ノ明德降テ人心ニアリ。是故ニ

心元ハ衆德圓備ス。自ラ聰明辨利ナリ。理ヲ分ツニ

微細ヲ盡シ其極ヲ格ルナリ。別之而識之。識之而

行之トハ是レ知ノ事實ナリ。知德是非ヲ分明ニシ

為ベキトフバコレヲナシ為ベカラサルトフバコレヲナサレナリ。別ト

識ト行トハ知ノ用ナリ。不別トキハ則衆理紛トハ世方

理ナキトナシ。理ヲ明ニセザル寸ハ衆理紛紛雜乱ス

不識則衆理晦トハ理ニギル寸ハ心迷フ。故ニ善惡

ヲシラスニテ晦冥トメ明ナラザルナリ。不行則衆理

失トハ識ザル寸ハ其行ニ由ナシ。行ハサレガエニ衆理

其ノ道ヲ失フ也。道ハ是レ理ニアリトハカ行ニ善惡ナシ



正理ト不理ト善惡ヲナスナリ故ニ道ハ在<sub>レ</sub>於<sub>レ</sub>理ト云フ  
是<sub>レ</sub>ユヘニ其<sub>レ</sub>理以テ紛亂晦闇失<sub>レ</sub>七ニ至ルトキハ其<sub>レ</sub>據  
ナキ<sub>レ</sub>知<sub>レ</sub>ルベシ天<sub>レ</sub>皇<sub>レ</sub>斷<sub>レ</sub>御<sub>レ</sub>天下<sub>レ</sub>之道ト<sub>レ</sub>是<sub>レ</sub>ヨリ修<sub>レ</sub>  
身ト云フニ至ルニテハ明德ヲ失フモノ<sub>レ</sub>害<sub>レ</sub>フ云フナリ<sub>レ</sub>斷<sub>レ</sub>  
ト<sub>レ</sub>截<sub>レ</sub>ト云フ意ニテ<sub>レ</sub>斷<sub>レ</sub>絶ノ義ナリ天<sub>レ</sub>皇ハ天下ノ主ニメ  
天ニ日輪アルカ如シ是<sub>レ</sub>故ニ自<sub>レ</sub>其<sub>レ</sub>明德ヲ明ニシテ天  
下ヲ統<sub>レ</sub>御シ玉フベシ然<sub>レ</sub>ルニ衆理明カナラズ紛<sub>レ</sub>ト晦<sub>レ</sub>ト失  
フトニ至ルトキハ天下ヲ統<sub>レ</sub>御シ玉フ道ヲ斷<sub>レ</sub>絶スルナリ  
公<sub>レ</sub>卿大夫ヨリ以下<sub>レ</sub>諸士庶民ニ至ルニテ各<sub>レ</sub>其<sub>レ</sub>固有スル

所<sub>レ</sub>ノ位ニ其<sub>レ</sub>德ニ稱ハヤルトキハ何<sub>レ</sub>ヲ以テ國家ヲ  
理<sub>レ</sub>職道ヲ理ニ各<sub>レ</sub>皆其<sub>レ</sub>道ヲ斷<sub>レ</sub>ナリ<sub>レ</sub>古<sub>レ</sub>典ニ明  
德ヲ明ニスルニアリト云フモ此<sub>レ</sub>情<sub>レ</sub>ナリ<sub>レ</sub>纔<sub>レ</sub>モ明德  
晦<sub>レ</sub>冥ナル寸<sub>レ</sub>其<sub>レ</sub>據ヲ失フナリ<sub>レ</sub>何<sub>レ</sub>以テ心ヲ治メ  
身ヲ脩メニヤト云ツテ<sub>レ</sub>明<sub>レ</sub>德ヲ明ニスベキ<sub>レ</sub>ヲ示シ  
玉<sub>レ</sub>リ<sub>レ</sub>故<sub>レ</sub>皇<sub>レ</sub>天<sub>レ</sub>次<sub>レ</sub>以<sub>レ</sub>淳<sub>レ</sub>明<sub>レ</sub>神<sub>レ</sub>鏡<sub>レ</sub>是<sub>レ</sub>宛<sub>レ</sub>於<sub>レ</sub>知<sub>レ</sub>而  
以<sub>レ</sub>之<sub>レ</sub>為<sub>レ</sub>天<sub>レ</sub>璽<sub>レ</sub>鎮<sub>レ</sub>皇<sub>レ</sub>道ト<sub>レ</sub>皇<sub>レ</sub>天<sub>レ</sub>照<sub>レ</sub>太<sub>レ</sub>神<sub>レ</sub>ナリ  
次トハ八坂瓊ニ次テナリ<sub>レ</sub>淳<sub>レ</sub>明<sub>レ</sub>神<sub>レ</sub>鏡トハ<sub>レ</sub>咫<sub>レ</sub>神<sub>レ</sub>鏡ハ  
正<sub>レ</sub>淳<sub>レ</sub>明<sub>レ</sub>靈ニシテ<sub>レ</sub>覺<sub>レ</sub>聖<sub>レ</sub>ノ體ナリ<sub>レ</sub>是<sub>レ</sub>ノユヘニ<sub>レ</sub>知<sub>レ</sub>明<sub>レ</sub>ノ



德ヲ天<sub>ト</sub>墮<sub>ト</sub>三<sub>テ</sub>皇道ヲ鎮護シ玉<sub>フ</sub>ナリ淳雅ト  
云<sub>フ</sub>ヨリ以下ハ經文句ニノ御釋ナリ淳雅者其理  
無<sub>ニ</sub>毛<sub>一</sub>枉<sub>一</sub>無<sub>ニ</sub>芥<sub>一</sub>邪也ト<sub>ハ</sub>淳<sub>ハ</sub>清<sub>ナリ</sub>雅<sub>ハ</sub>正<sub>ナリ</sub>枉<sub>ハ</sub>  
屈<sub>ナリ</sub>邪<sub>ハ</sub>不正<sub>ナリ</sub>言<sub>フ</sub>心<sub>ハ</sub>清<sub>正</sub>モ<sub>ノ</sub>ハ其理ニ  
於<sub>テ</sub>毫<sub>一</sub>毛<sub>一</sub>ノ枉<sub>一</sub>屈<sub>ナク</sub>細<sub>一</sub>芥<sub>一</sub>モ邪<sub>一</sub>曲<sub>ナレ</sub>ト<sub>ナ</sub>キナリ  
分明者其致無塵紛無沙蒙也ト<sub>ハ</sub>分<sub>ハ</sub>別<sub>ナリ</sub>  
明<sub>ハ</sub>昭<sub>ナリ</sub>紛<sub>ハ</sub>雜<sub>ナリ</sub>蒙<sub>ハ</sub>覆<sub>ナリ</sub>蒙<sub>ハ</sub>昧<sub>ノ</sub>義<sub>ナリ</sub>其  
致<sub>ト</sub>至<sub>極</sub>ナリ言<sub>フ</sub>心<sub>ハ</sub>其<sub>至</sub>極<sub>スル</sub>所<sub>ニ</sub>至<sub>テ</sub>埃塵ノ  
紛<sub>一</sub>乱<sub>ナク</sub>細<sub>一</sub>沙<sub>一</sub>蒙<sub>一</sub>昧<sub>一</sub>モ<sub>ナ</sub>キナリ真<sub>ハ</sub>公<sub>者</sub>其<sub>知</sub>甚<sub>ク</sub>

誠<sub>一</sub>敵<sub>一</sub>無<sub>ニ</sub>私<sub>一</sub>巧<sub>一</sub>也ト<sub>ハ</sub>真<sub>ハ</sub>實<sub>ナリ</sub>公<sub>ハ</sub>正<sub>ナリ</sub>敵<sub>ハ</sub>  
聖也<sub>ト</sub>深<sub>一</sub>明<sub>一</sub>通<sub>一</sub>達<sub>一</sub>ノ義<sub>ナリ</sub>巧<sub>ハ</sub>好<sub>ナリ</sub>拙<sub>ノ</sub>及<sub>ナリ</sub>  
又<sub>ハ</sub>偽<sub>一</sub>巧<sub>一</sub>ナリ言<sub>フ</sub>心<sub>ハ</sub>真<sub>一</sub>實<sub>一</sub>天<sub>一</sub>公<sub>一</sub>ノ人<sub>ハ</sub>偽<sub>一</sub>詐<sub>一</sub>野<sub>一</sub>倭<sub>一</sub>  
失<sub>ナク</sub>隨<sub>一</sub>意<sub>一</sub>放<sub>一</sub>逸<sub>一</sub>ノ私<sub>ナシ</sub>是<sub>ハ</sub>故<sub>ニ</sub>其<sub>知</sub>甚<sub>ク</sub>誠<sub>一</sub>信<sub>一</sub>敵<sub>一</sub>  
明<sub>ニ</sub>シ<sub>テ</sub>私<sub>一</sub>妄<sub>一</sub>偽<sub>一</sub>巧<sub>一</sub>ノイ<sub>ナ</sub>キナリ是<sub>レ</sub>乃<sub>チ</sub>天<sub>一</sub>真<sub>一</sub>太<sub>一</sub>公<sub>一</sub>  
ノ人<sub>ナリ</sub>看<sub>一</sub>行<sub>一</sub>者<sub>其</sub>見<sub>一</sub>恢<sub>一</sub>聖<sub>一</sub>達<sub>一</sub>無<sub>ニ</sub>僻<sub>一</sub>滯<sub>一</sub>也ト<sub>ハ</sub>  
看<sub>一</sub>行<sub>一</sub>ハ視<sub>一</sub>降<sub>一</sub>ナリ恢<sub>ハ</sub>大<sub>ナリ</sub>其<sub>視</sub>見<sub>スル</sub>ト<sub>ハ</sub>恢<sub>ハ</sub>  
シ<sub>テ</sub>聖<sub>一</sub>明<sub>一</sub>通<sub>一</sub>達<sub>一</sub>ナリ故<sub>ニ</sub>偏<sub>一</sub>僻<sub>一</sub>凝<sub>一</sub>滯<sub>一</sub>スル<sub>ト</sub>ナ<sub>キ</sub>ナリ  
山川<sub>一</sub>海<sub>一</sub>濱<sub>一</sub>者<sub>邊</sub>國<sub>一</sub>緣<sub>一</sub>鄉<sub>也</sub>ト<sub>ハ</sub>邊<sub>ハ</sub>側<sub>ナリ</sub>緣<sub>ハ</sub>



一リナリ、邊國縁郷トハ、山里四濱ノ邊郷ナリ、  
幽遠獨窟者、陰谷孤輩也トハ、陰ハ影ナリ、孤ハ  
獨ナリ、孟子ニ、幼而無父曰孤、陰谷孤輩ハ法師  
隱士、浪客遊賓、鰥寡孤獨、無縁貧乞等ナリ、  
皆胼達無所隱漏也、如是照察是皇天之  
道也トハ、胼ハ大ナリ、大學ニ、心廣體胖ナリ、達ハ  
通ナリ、智明、胼通大達ナルガ故ニ、陋巷幽懸ノ邊  
村遠郷ニ至ルニテ、コレヲ看行以テ各々其處ヲ  
得セシメ、隱蔽漏闕スルトコロナキナリ、既ニ照覽スル

天ノ如ク、審察スル一地ノ如クニシテ、樂ヲ人ト與  
ニシ、憂ヲ民ト等シクスル一、是天照太神ノ道誨ナリ、

若ク、十握、劔、靈威、靈強、以テ平天下

十握ノ劔ハ、神璽ノ寶劔ナリ、握ハ持ナリ、五指ニ持

テ、握ト云フ、此劔ノ長、五指ヲ以テ握アルヘシ、故ニ十握ノ

劔ト云フナリ、劔ハ兵器ナリ、釋名ニ、劔ハ檢ナリ、非常ヲ

防檢スルニシテ、靈威トハ、天自ノ威、道德ノ威ナリ、

靈強トハ、天中ノ強、道極ノ強ナリ、威ハ尊嚴ナリ、威ハ

リテ畏ルベキナリ、強ハ剛強ナリ、木ノ強ニテ、柔和ナラサルカ如シ、



靈威靈強ハ天ノ太威アリテ利義強ニテ自勝ナ  
リ是、劔徳ヲ以テ天下平穩ナリ。皇天窟隱ノトキ  
天思兼命、天目一箇命ヲシテ、造作シムル所ナリ  
其狀、妙美ニシテ、文色多種、日、文、月、文、星、文、龍形、  
雲形、波形ナリ、色甚奇性至テ利、今尾張國、熱  
田宮、八劔殿ノ大、神ナリ、是レ劔ヲ造リ、威ヲ助ケ  
以テ夷ヲ伏シ、祚ヲ護リ、惡ヲ制シ、善ヲ育、代ヲ巧シ、  
世ヲ堅クスル其法ノ元ナリ、是故ニ神鏡ニ次テ天璽ト  
ナシ、是レヲ勇徳ニ宛玉ヲナリ。

勇、制物也、以威以強、勇進故、遂道、遂道故  
成、徳成、徳故、有威、有威故、得治、是勇、以威  
也、勇修故、遂義、遂義故、成功、成功故、募強  
募強故、得治、是勇、以強也、故皇天次、以威  
強、天劔、是宛於勇、而庸之、為帝徳、璽、御王  
位也、靈威者、非巧造之威、非修成之威、天  
自之威、道然之威、是也、靈強者、非血氣之  
強、非義力之強、天中之強、道極之強、是也  
仁、中、有、徳、知、中、有、明、勇、中、有、善、徳、無、不、人



宗之明無不人恐之善無不人伏之其立  
于人宗住于人恐御于人伏而無怠退則  
貫天透道遂得其靈極至天象是皇天之  
道也

是レ聖皇ノ御釋ナリ御釋コレヲ分テ三段トス初  
ヨリ御王位也ト云ニテハ是レ勇徳ハ威ト強トニアルノ  
惣評ナリ靈威トハト云フヨリ強是也ト云フニ至ル  
ニテハ經文句ニノ解ナリ仁中ト云フヨリ以下ハ  
仁知勇ノ三徳怠退ナクニテ遂天象ニ至ル

是レ皇天ノ道ナルヲ示教ニ玉フナリ勇制物也  
以威以強トハ勇ハ健ナリ猛ナリ氣強クシテ果  
敢決断スルノ義ナリ制物トハ邪惡柔弱ヲ制止  
スルナリ自制ニ自勝ガエニ威ヲ以テシ強ヲ以テセザ  
ルハ能ハザルナリ故ニ以威以強ト云フ夫勇ハ義ニシテ  
貪ズ直ニシテ志ヲ感ズ是故ニ義ヲ見テ為ニ勇ニ志  
ヲ立テ道ヲ修ム威ヲ以テシ強ヲ以テシテ己ニ克己ヲ  
制スルナリ勇進故遂道トハ進ハ前ナリ勇健ニシテ義  
ニ前三武ニ秀テ財命ノ恪ナク強大ノ怖ナキ是勇進



ナリ、遂ハ成ナリ、志ニ從テ往達スルナリ、雄侯猛侍、自  
制、自勝テ、其道ヲ成就シ、其志ヲ終遂シテ、其德  
ニ進達スナリ、遂道故成德、成德故有威、有威故  
得治、是勇以威也、トハ、德ハ得ナリ、自ラ生ニシテ、  
天ニ得ルノ德アリ、躬行テ、心ニ得ノ德アリ、又善ヲ外  
ニ鍊リ、道ヲ内ニ積テ、得テ以テ失ハサル、是レテ德ト云  
フナリ、德ヲ成就スル寸ハ威アリ、治ヲ得ルヲ知レシ、勇修  
故、遂義トハ、勇進精修ナルガ五ニ善義ニシテ、貪ヲ排忠  
清ニシテ、慾ヲ抛、終ニ其義ヲ遂ナリ、遂義故成功、  
トハ、功ハ勲ナリ、勞ヲ以テ國ヲ定ルヲ功ト云フ、勞勲  
勲勲ノ事業ヲ成就スルナリ、成功故、募強トハ、募ハ  
廣求ルナリ、勇德成功ナルガ故ニ、志氣倍強、健進  
猛ナリ、廣ク求メテ、怖ハトコロナキナリ、是レテ強ニ募ト  
云フ、今ノ強ハ、猛ノ強ニアラス、是德ノ強ナリ、又コレヲ  
君子ノ強ト云フ、此ノ強ニ募ルトキハ、治ヲ得ルヲ知レシ  
故、皇天次以威強、天ノ劔是死於勇、而庸之為  
帝德、重御王位也、トハ、天照太神、神鏡ニ次テ、  
重トナシ玉フナリ、威強、天ノ劔トハ、天祖ノ身化ニシテ、天

トハ、功ハ勲ナリ、勞ヲ以テ國ヲ定ルヲ功ト云フ、勞勲  
勲勲ノ事業ヲ成就スルナリ、成功故、募強トハ、募ハ  
廣求ルナリ、勇德成功ナルガ故ニ、志氣倍強、健進  
猛ナリ、廣ク求メテ、怖ハトコロナキナリ、是レテ強ニ募ト  
云フ、今ノ強ハ、猛ノ強ニアラス、是德ノ強ナリ、又コレヲ  
君子ノ強ト云フ、此ノ強ニ募ルトキハ、治ヲ得ルヲ知レシ  
故、皇天次以威強、天ノ劔是死於勇、而庸之為  
帝德、重御王位也、トハ、天照太神、神鏡ニ次テ、  
重トナシ玉フナリ、威強、天ノ劔トハ、天祖ノ身化ニシテ、天



地ノ利氣ヲ取、天ハ湍河ノ底ノ活石堅石ノ靈  
妙ナル勢、天ニ秀ル勇力性ノ真鐵ニ寄テ、神作ニ  
コレヲ作ル、天上ノ大寶ナルガユヘニ、天武ノ威、天制、強  
アリ、故ニ威強ノ天、劔ト云フナリ、是宛勇徳、コレヲ庸テ  
帝徳ノ壘トナシ玉フ、知ルベシ、靈威ヨリ以下、經文  
句、ノ御、釋ナリ、靈威者、非巧造ノ威トハ、天然  
自余ノ尊威ナリ、偽巧造作ノ猛威ニアラス、非修成  
之威トハ、又夫、道德本然之威ハ、コレヲ修、コレヲ成  
ノ威ニアラス、天自之威トハ、天尊自右ノ重威ナリ、

道然之威トハ、靈道當然ノ神威ナリ、是也トハ、  
上ヲ兼テ、コレヲ結ブナリ、靈強者、非血氣之強、  
非義力之強、天中之強、道極之強、是也トハ、  
血氣トハ、人ハ、天地ニ依テ、血氣ヲナシ、動靜ヲ得ナリ、  
天陽氣ヲナシ、地陰血ヲナシテ、此身ヲ得ル、是也トハ、心  
迫トキハ、血昇情怒ルトキハ、筋張氣溢ルトキハ、息荒  
意貪トキハ、肉剛欲發ルトキハ、精熾コレ皆氣血ノ平  
ナルヲ得ズ、動靜強勇ニ似テ、六氣穩ナラス、是ハ  
コレ、血氣ノ強ナリ、異漢ノ孟賁、生カラ牛ノ角ヲ拔ノ



類モ亦血氣ノ勇ナリ、非義力之強トハ、只一事ヲ  
行テ、偶タビ義ニ合フニ由テ、スナハチ、外ニ掩フシ襲テ、コレ得  
ルレ亦強猛ニ似テ、コレハ是義力ノ強ナリ、北宮黜、  
孟施舍ガ勇ヲ養フ、皆コレ義力血氣ノ勇ナリ、天  
中、之強トハ人復理トキハ血降、仁ニカハルトキハ情フシ寤クワギ  
義ニ敏レ寸ハ氣平ニ道ニカハルトキハ意和ニ貞ニカハルトキハ  
欲復スナリ、其氣元至大至剛ニシテ、天地ノ中ニ充塞  
カリ、屈カク撓ニウベカラス、蓋コレ天地ノ正氣ニシテ、人得テ以テ  
生ルモノ、其体段本是ノ如シ、此天然ノ剛強コレ天中

之強ナリ、道極之強トハ、集義積善ノ強ナリ、詔黙  
動靜未ダ必スシモ、道義ニ出ズンバ、アテズ、自反ニテ縮  
トキハ、其養フトコロヲ得テ、其本体虧ズ、是レ皇道極  
致ノ強ナリ、是レナリトハ、上ヲ兼テ、コレヲ決スルノ詞ナリ、  
仁中ト云フヨリ、以下ハ、仁知勇ノ通教ナリ、仁中有徳  
トハ、仁ハ愛、良惻、善ナリ、理足テ徳、其中ニ在コレ瓊仁  
ノ徳アルヲ云フナリ、知中有明トハ、知ハ理ヲ照シ  
善ヲ是トシ、惡ヲ非トス、明ナルヲ其中ニアリ、コレ鏡知  
ノ明アルヲ云フ、勇中右善トハ、勇ハ利ニ反シ、私ヲ



ヲ責<sup>ヒ</sup>宜<sup>ニ</sup>任<sup>ス</sup>善<sup>其</sup>中<sup>ニ</sup>アリ是<sup>レ</sup>劔<sup>勇</sup>ノ善<sup>アル</sup>ト  
ヲ云<sup>フ</sup>ナリ德<sup>無</sup>不<sup>人</sup>宗<sup>之</sup>上<sup>瓊</sup>德<sup>ノ</sup>尊<sup>崇</sup>ヲ云<sup>フ</sup>  
德<sup>ハ</sup>天<sup>ニ</sup>具<sup>リ</sup>又<sup>人</sup>コレヲ具<sup>テ</sup>生<sup>ル</sup>聖<sup>賢</sup>ハ具<sup>ヲ</sup>作<sup>テ</sup>  
コレヲ得<sup>テ</sup>德<sup>ヲ</sup>ナスナリ德<sup>ハ</sup>其<sup>高</sup>キ天<sup>ノ</sup>如<sup>ク</sup>其<sup>篤</sup>  
キ地<sup>ノ</sup>如<sup>シ</sup>其<sup>天</sup>地<sup>ニ</sup>比<sup>スル</sup>ノ德<sup>ナル</sup>ヲ以<sup>テ</sup>故<sup>ニ</sup>人<sup>ト</sup>シ  
テコレヲ尊<sup>崇</sup>セズト云<sup>フ</sup>トナキナリ明<sup>無</sup>不<sup>人</sup>恐<sup>之</sup>上<sup>ハ</sup>  
鏡<sup>明</sup>ノ照<sup>察</sup>ヲ云<sup>フ</sup>明<sup>ハ</sup>天<sup>ニ</sup>具<sup>ハル</sup>ユヘ<sup>ニ</sup>人<sup>又</sup>コレヲ  
具<sup>フ</sup>具<sup>ヲ</sup>作<sup>シテ</sup>コレヲ得<sup>ル</sup>トキハ太<sup>光</sup>明<sup>照</sup>シテ神<sup>天</sup>ノ  
如<sup>シ</sup>故<sup>ニ</sup>人<sup>ト</sup>シテコレヲ恐<sup>怖</sup>セズト云<sup>フ</sup>トナキナリ善<sup>無</sup>不<sup>人</sup>

人<sup>伏</sup>之<sup>上</sup>劔<sup>善</sup>ノ心<sup>伏</sup>ヲ云<sup>フ</sup>善<sup>ハ</sup>天<sup>地</sup>ノ性<sup>人</sup>亦<sup>コ</sup>  
ヲ具<sup>フ</sup>是<sup>レ</sup>道<sup>ノ</sup>根<sup>ナリ</sup>善<sup>ヲ</sup>ナスハ天<sup>ノ</sup>己<sup>レ</sup>ニ命<sup>スル</sup>公<sup>儀</sup>  
ナリ公<sup>ハ</sup>福<sup>ニ</sup>シテ好<sup>セラル</sup>福<sup>ヲ</sup>ナシ好<sup>ヲ</sup>ナスハ是<sup>レ</sup>人<sup>タル</sup>ノ  
人<sup>ナリ</sup>故<sup>ニ</sup>人<sup>ト</sup>シテコレニ信<sup>伏</sup>セズト云<sup>フ</sup>トナキナリ其<sup>立</sup>  
于人<sup>ノ</sup>宗<sup>上</sup>天<sup>ノ</sup>瓊<sup>ノ</sup>仁<sup>德</sup>ヲ立<sup>ル</sup>ナリ住<sup>于人</sup>恐<sup>上</sup>天<sup>ノ</sup>  
鏡<sup>ノ</sup>明<sup>知</sup>ニ任<sup>ル</sup>ナリ御<sup>于人</sup>伏<sup>上</sup>天<sup>ノ</sup>劔<sup>ノ</sup>勇<sup>善</sup>ニ  
御<sup>スル</sup>ナリ而<sup>無</sup>怠<sup>退</sup>上<sup>怠</sup>ハ懈<sup>倦</sup>ナリ退<sup>ハ</sup>行<sup>遅</sup>  
ナリ言<sup>フ</sup>心<sup>ハ</sup>天<sup>ノ</sup>德<sup>ヲ</sup>立<sup>天</sup>明<sup>ニ</sup>ト<sup>ナリ</sup>天<sup>善</sup>ヲ御<sup>シ</sup>  
人<sup>宗</sup>人<sup>恐</sup>人<sup>伏</sup>シテコレニ止<sup>テ</sup>移<sup>ラザル</sup>トキハ心<sup>ハ</sup>天<sup>心</sup>ニ



合身八天一身ニ合ヒ行八天度ニ合フナリ則貫天透道  
遂得其靈極至天象ト八貫ハ繩ナリ透ハ徹ナリ  
上天ニ一貫ニ玄道ニ透徹シテ終ニ具靈妙ノ道  
極ヲ得高天ノ靈象ニ至ルナリ是レ皇天之道也  
ト八是レヲノ三徳スナハチ天照太神ノ極道ナリ  
此三寶物吾心魂代又八百万衆神庶魂其  
魂心也

此三ツノ寶物ト八瓊鏡劔ト三器ノ神寶物ナリ吾ト  
八皇天自ラ種シ玉フナリ心魂代トハ心ハ身ノ主ナリ

神明ノ舍ナリ心ハ心志ノ義アリ猶天地万物皆在鎮ナリト  
一身ノ主神明ノ魂ハ木ノ神ナリ淮南子ニ天氣ヲ魂トシ  
舍ト云フナリ魂トシ陰氣ヲ魂トシ陽氣  
今ハ只魂ヲ云テ餘ノ四ヲ攝スルナリ代ハ更替ナリ又  
八百万衆神庶魂トハ又八百万ナリ吾皇天ノミニアラズ外  
ニト云フ心ナリハハ八極ヲ云フ百ト八十ヲ百ト云フ數  
多キヲ云フハノ和語夜ト云フ百ノ和語茂ト云フ又茂ト云フ  
ト云フ万ハ數ナリ十千ヲカト云フ和語茂ト云フハハ百ヲ夜汗  
ト云フ數多キ義ナリ今ハ萬數ヲ取ニアラズ衆神トハ衆多ノ  
神明ナリ八極ノ百千万諸神ヲ是レハ八百万神ト



云フ千ノ字ヲ中略スル詞ナリ庶魂トハ衆庶ノ神魂  
ナリ其魂心也ト其庶神ノ神魂神心ナリ是レ乃  
千三器ノ正從ヲ謂フナリ猶御釋ニ詳ナリ

瓊鏡劔之為皇天心魂代者是天皇之帝  
金而非一人之外庸寶限一齋元之理也  
為八百万神庶魂心者是為官庶之仁知  
勇德其通万用宗源之理也是所以上坐  
天皇之一尊下在兆庶之万卑而其所歸  
壹謚在三璽三德也所以者何雖有瓊鏡

益無鏡照見則昧理無劔烈強則無威雖  
有鏡照見無瓊仁育則困窮無劔勇武則  
賊乱雖有劔威勢無瓊富福則懼恇無鏡  
知察則迷倒譬如鼎三足而得闕一則失  
故皇天庸三器為皇金而要不開三德以  
正乎皇政永乎寶祚是神天道也  
是レ聖皇ノ御釋ナリ御釋三ツトス惣ト別ト通ト  
ナリ初メヨリ齋元之理ナリト云フニテハ別ツナリ八百万  
神ト云ヨリ宗源之理也ト云ニテハ惣ナリ是レト云フヨ



リ、三德也ト云フニテハ通ナリ、所以者何ヨリ以下ハ三  
德ノ通釋ナリ、三器ニ正從惣別ノ義アリ、為皇天  
心魂代者トハ、其正ヲ云フ、是天皇之帝金トハ、其別  
ヲ云フ、而非一人之外庸寶ト云フヨリ以下ハ解ニ  
ヤスシ見ルベシ、為八百万神、庶魂心者トハ、是レ  
三器ノ從德ヲ云フ、是レ官庶ノ仁知勇ノ德ナリ、  
トハ、其惣ヲ云フ、其遍万用、宗源之理也トハ、見ルベシ、  
是所以ト云ヨリ以下ハ通メ三器ノ德ヲ云フ、上自  
天皇、下庶人ニ至ルニテ、三器ノ德ヲ失フ寸ハ、則チ

其據ナキナリ、三德ハ一心ノ別相、一心ハ三德ノ本  
性ニシテ、靈宗ノ理ナリ、故ニ而其所歸壹、謬在  
三重、三德ト云フナリ、是レ神國ノ靈金、皇天心  
德ナリ、所以者何ヨリ以下ハ、三德互具ノ御釋ナリ、  
雖有瓊鏡益無鏡、照見則昧、理トハ、渾良寛  
惠ノ瓊仁アリテ、鏡益ストイヘ、是非分明ノ  
知鏡ノ照見ナキトキハ、則チ衆理闇昧紛乱スル  
ナリ、無劍烈強、則無威トハ、又義制差惡ノ勇  
劍烈強ナキ寸ハ、其威亡滅ニテ、道行ナレズ、理紛威



七寸八則千其仁ヲイカニ雖有鏡明照無瓊仁音則  
困窮無劔勇武則賊亂トハ是非分明ノ知鏡  
ノ明照アリトイヘ比温良寛惠ノ瓊仁ノ慈育ナ  
キトキハ則千困勞窮苦スルナリ又制宜羞惡ノ勇  
劔武進ナキトキハ則千國賊乱妄スルナリ人困國乱  
レバ豈コレヲ知明トイハニヤ雖有劔威勢無瓊富  
福則懼悴無鏡知察則迷倒スハ威武權別  
ノ勇劔威勢アリトイヘ比饒豊春緩ノ瓊仁ノ富  
福ナキトキハ則千通懼憂悴スルナリ又照見明劔ノ知

鏡照察ナキトキハ則千暗迷顛倒ス何ニゾ武劔ヲ  
論ゼンヤ譬言トハ論ナリ彼ヲ假テ此ヲサトスナリ鼎ハ  
説文ニ三足兩耳ナリ五味ヲ和スルノ寶器ナリ  
鼎ハ烹飪ノ器ナリ陰陽本紀ニ云ク日神月神雄  
神産誕シ玉ヲ是時ニ神意祝賀ヲボス時ニ天  
祖遙ニ物訓シテ曰ハク當ニ乃亂ハ皇トシテ臣ノ位ニ  
代ス其皇トハ天地人ヲ總ナスナリ其金ハ三物靈  
物ナリ三ツコレ一ツナル物ハ三足物コレナリ人ノ事ノ  
元ハ食コレナリ食ノ元ハ三足物ナリ如今三足物



ヲ造シ、二神<sup>カニツク</sup>ノ詔ノ因ニ依テ、即<sup>コトナク</sup>チ天<sup>アマノ</sup>精<sup>シメ</sup>般<sup>ハツ</sup>石<sup>イシ</sup>氣<sup>キ</sup>ヲ  
取<sup>キ</sup>テ、而<sup>シテ</sup>モ神<sup>カニツク</sup>造<sup>ツク</sup>リニ鼎<sup>ツツ</sup>ヲ造<sup>ツク</sup>リ、天<sup>アマノ</sup>米<sup>コメ</sup>氣<sup>キ</sup>及<sup>シテ</sup>天<sup>アマノ</sup>赤<sup>アカ</sup>豆<sup>マメ</sup>  
氣<sup>キ</sup>ヲ取<sup>キ</sup>テ、赤<sup>アカ</sup>饋<sup>ケ</sup>ヲ蒸<sup>ムシ</sup>テ、祝<sup>イハヒ</sup>賀<sup>ハヒ</sup>玉<sup>タマ</sup>ヲ、此<sup>コノ</sup>ノ鼎<sup>ツツ</sup>石<sup>イシ</sup>ノ大神<sup>オホノカミ</sup>今<sup>イマ</sup>  
尚<sup>イソベ</sup>礪<sup>リ</sup>部<sup>ベ</sup>ノ山中<sup>ヤマノナカ</sup>ニ下<sup>シ</sup>リ、異<sup>イ</sup>國<sup>クニ</sup>ニモ、伏<sup>フシ</sup>義<sup>ギ</sup>神<sup>カミ</sup>鼎<sup>ツツ</sup>一<sup>ヒト</sup>ヲ興<sup>オコ</sup>ス、一<sup>ヒト</sup>ハ  
象<sup>シ</sup>ナリ、黃<sup>ワウ</sup>帝<sup>テイ</sup>ハ、寶<sup>ホウ</sup>鼎<sup>テイ</sup>三<sup>サン</sup>ツヲ作<sup>ツク</sup>リ、天<sup>アマノ</sup>地<sup>チ</sup>人<sup>ニヒト</sup>ニ象<sup>シ</sup>ル、禹<sup>ウ</sup>ハ九<sup>ク</sup>牧<sup>ボク</sup>ノ金<sup>カネ</sup>  
ヲ收<sup>ツク</sup>テ、九<sup>ク</sup>鼎<sup>テイ</sup>ヲ鑄<sup>ツク</sup>テ、九<sup>ク</sup>列<sup>リツ</sup>ニ象<sup>シ</sup>ル、武<sup>ブ</sup>王<sup>オウ</sup>高<sup>タカ</sup>ニ克<sup>ツク</sup>テ、九<sup>ク</sup>鼎<sup>テイ</sup>ヲ雉<sup>ケイ</sup>  
邑<sup>イ</sup>ニ遷<sup>ツク</sup>ス、義<sup>ギ</sup>士<sup>シ</sup>猶<sup>ナラ</sup>ヲ如<sup>シ</sup>鼎<sup>テイ</sup>三<sup>サン</sup>足<sup>ソク</sup>、而<sup>シテ</sup>得<sup>テ</sup>闕<sup>ケツ</sup>一<sup>ヒト</sup>則<sup>シテ</sup>失<sup>ス</sup>トハ、鼎<sup>テイ</sup>ハ  
或<sup>シ</sup>ハコレヲ非<sup>ス</sup>ル、  
三<sup>サン</sup>足<sup>ソク</sup>ヲ以<sup>テ</sup>テ立<sup>ツ</sup>ツ、其<sup>ノ</sup>足<sup>ソク</sup>ヲ折<sup>ル</sup>寸<sup>シユ</sup>ハ、則<sup>シテ</sup>チ銖<sup>シユ</sup>ヲ覆<sup>フ</sup>、銖<sup>シユ</sup>トハ、一<sup>ヒト</sup>ヲ  
闕<sup>ケツ</sup>トキハ、則<sup>シテ</sup>チ失<sup>ス</sup>ル一<sup>ヒト</sup>見<sup>ル</sup>ルベシ、故<sup>ニ</sup>皇<sup>ミコ</sup>天<sup>アメノ</sup>庸<sup>ヨウ</sup>三<sup>サン</sup>器<sup>キ</sup>云<sup>フ</sup>ヨリ  
下<sup>ノ</sup>寶<sup>ホウ</sup>祚<sup>ソク</sup>ヲ永<sup>トク</sup>スト云<sup>フ</sup>ニ至<sup>ル</sup>ニテ、其<sup>ノ</sup>不<sup>レ</sup>闕<sup>ケツ</sup>ヲ欲<sup>ス</sup>スル一<sup>ヒト</sup>ヲ

述<sup>ツク</sup>玉<sup>タマ</sup>ナリ、瓊<sup>ユヅ</sup>仁<sup>ニ</sup>、鏡<sup>カガミ</sup>知<sup>チ</sup>、劔<sup>ツルギ</sup>勇<sup>ユウ</sup>ノ三<sup>サン</sup>德<sup>トク</sup>ヲ闕<sup>ケツ</sup>ズシテ、以<sup>テ</sup>  
天<sup>アメノ</sup>皇<sup>ミコ</sup>ノ國<sup>クニ</sup>政<sup>セイ</sup>ヲ正<sup>ス</sup>クシ、寶<sup>ホウ</sup>祚<sup>ソク</sup>ヲ永<sup>トク</sup>スニセシ一<sup>ヒト</sup>ヲ要<sup>ス</sup>ズ  
ルナリ、要<sup>ス</sup>ハ求<sup>ム</sup>ルナリ、專<sup>セン</sup>要<sup>ス</sup>ナリ、是<sup>レ</sup>神<sup>カミ</sup>天<sup>アメノ</sup>道<sup>ミチ</sup>也<sup>ナリ</sup>トハ上<sup>ノ</sup>ヲ  
兼<sup>ツク</sup>テ、コレヲ結<sup>ムス</sup>ブナリ、王者<sup>オウ</sup>ノ万<sup>マン</sup>機<sup>キ</sup>ハ、コレヲ神<sup>カミ</sup>天<sup>アメノ</sup>ニ則<sup>ル</sup>ル  
故<sup>ニ</sup>三<sup>サン</sup>器<sup>キ</sup>ノ五<sup>ゴ</sup>德<sup>トク</sup>ヲ以<sup>テ</sup>テ、皇<sup>ミコ</sup>政<sup>セイ</sup>ヲ正<sup>ス</sup>クスルナリ、知<sup>チ</sup>鏡<sup>カガミ</sup>ノ  
明<sup>アカシ</sup>ニ依<sup>テ</sup>テ、其<sup>ノ</sup>理<sup>リ</sup>ヲ照<sup>ス</sup>シ、仁<sup>ニ</sup>瓊<sup>ユヅ</sup>ノ澤<sup>ソク</sup>ニ依<sup>テ</sup>テ、賞<sup>シヤウ</sup>スベキヲ  
賞<sup>シヤウ</sup>シ、義<sup>ギ</sup>劔<sup>ツルギ</sup>ノ正<sup>ス</sup>ニ依<sup>テ</sup>テ、罰<sup>バツ</sup>スベキヲ罰<sup>バツ</sup>シ、其<sup>ノ</sup>照<sup>ス</sup>シ、其<sup>ノ</sup>澤<sup>ソク</sup>、其<sup>ノ</sup>  
罰<sup>バツ</sup>悉<sup>シ</sup>皆<sup>ツク</sup>器<sup>キ</sup>ノ禮<sup>レイ</sup>ニ依<sup>リ</sup>、器<sup>キ</sup>ノ信<sup>シン</sup>ニ依<sup>テ</sup>テ、節<sup>セツ</sup>ナラズト云  
フ一<sup>ヒト</sup>ナク、又<sup>シ</sup>ナラズト云フ一<sup>ヒト</sup>ナク、皆<sup>ツク</sup>敬<sup>ケイ</sup>ニ止<sup>ル</sup>リ、皆<sup>ツク</sup>誠<sup>セイ</sup>ニ止<sup>ル</sup>テ、以



テ神器ニ依テ人ノ私ナク、以テ天ノ理ニ依テ人ノ欲ナシ、  
故ニ其利即チ道ナリ、是レ皇政ノ根ナリ、是レヲ神  
明ノ天道、皇天ノ神道ト云フナリ、



鳴鶴鈔附録第九終

*[Faint, illegible handwritten text, likely bleed-through from the reverse side of the page.]*







