

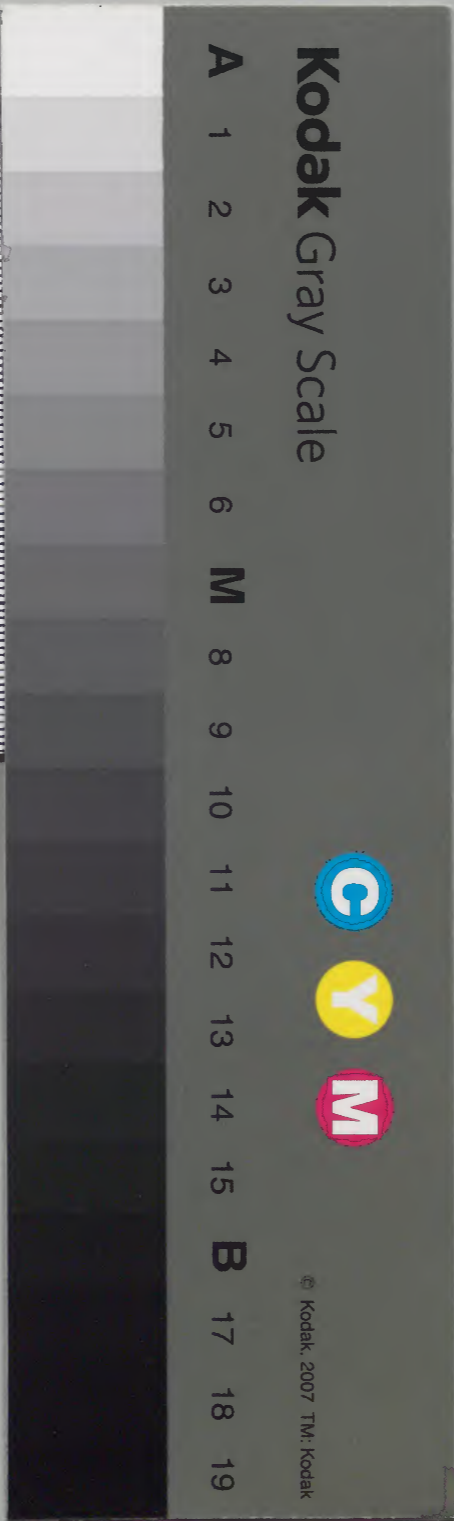
滋草拾露 召具

| | | | |
|---|---|-----|---|
| | | 和書門 | |
| 九 | 二 | 二 | 類 |
| 一 | 九 | 二 | |
| 二 | 一 | 九 | |
| 五 | 一 | 二 | |
| 冊 | 架 | 函 | 號 |

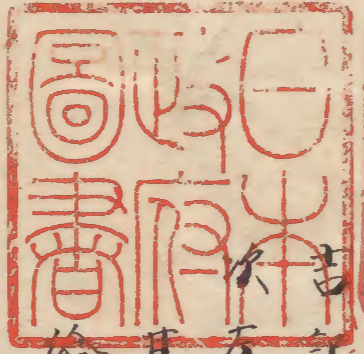
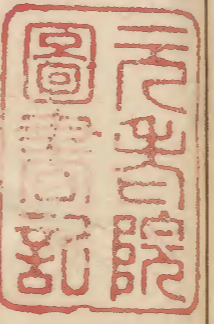
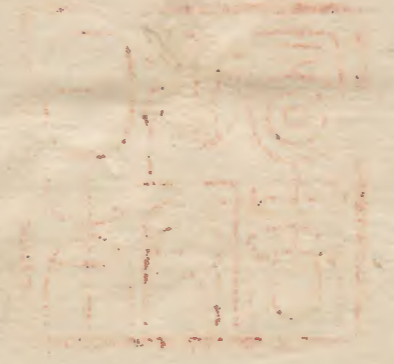
| | | | |
|------|---|----|---|
| 庫文閣内 | | 和書 | |
| 九 | 二 | 二 | 類 |
| 一 | 二 | 一 | |
| 四 | 一 | 二 | |
| 七 | 〇 | 冊 | 架 |
| 函 | 架 | 冊 | 架 |

| | |
|------|---------|
| 内閣文庫 | |
| 番號 | 和 9222 |
| 冊數 | 25 (10) |
| 函號 | 147 323 |

十



1
2
3
4
5
6
7
8
9
10
11
12
13
14
15
16
17
18
19
20
21
22
23
24
25
26
27
28
29
30
31
32
33
34
35
36
37
38
39
40
41
42
43
44
45
46
47
48
49
50
51
52
53
54
55
56
57
58
59
60
61
62
63
64
65
66
67
68
69
70
71
72
73
74
75
76
77
78
79
80
81
82
83
84
85
86
87
88
89
90
91
92
93
94
95
96
97
98
99
100



退紅色事

記 永安四年八月

左右相撲長谷二人

其裝束退紅袂唇紅梅白半臂下襲白袴袴布帶

給扇鞆絲鞋如石合日

Faint vertical text columns on the left page, including characters like 高, 林, 度, 柳, 歌, 遊.



北面騎馬事 但御後也
 地下前殿召具僮僕之事
 御幸供奉行粧事
 定所家奉院行列事
 御幸供奉裝束事
 高野御幸京出供奉行
 御幸供奉行
 小幡御幸供奉行
 初井院御幸供奉行列
 殿下宇治入行粧事
 平野行幸供奉行粧
 石清水信時祭使舞人行粧

宇治御幸供奉裝束事
 御幸 鳥羽殿供奉行粧
 春日行幸供奉召具事
 泉涌寺御幸供奉召具事
 御真武登山御幸供奉召具行
 滝口騎馬立車後例
 仁和寺宮受戒路頭行列事
 御室始具河所奉院行粧事
 入道人奉 内行粧
 公卿具舍人二人一色又替色間事
 雲容舍人二人一色又替色間事
 調度懸山樣事

● 雑色騎馬之事

● 聖護院宮慶申召具小事

● 座主拜堂系参内行列事

● 春日祭使迎衛使路頭行振事

[Faint bleed-through text from the reverse side of the page]

● 車下簾中納言已上懸之事

西宮記 臨時之五 下簾

古時三位已上總之近代納言已上用之

三中口傳抄 車

毛車 束帶或直衣時岳之納言以上總下簾参議

不懸之

假名装束抄

ハのゆるゆるハ下止る程をうきぬとあり
中畧さいお乃ゆるまれるれ也と云ふもこれハハ
ぬ也リ中納言のゆるゆるハ下止る程をうきぬとあり
ゆるゆると云ふと云ふがゆるゆると云ふと云ふ

山魁記 下簾事

大中納言惣之法平僧都准之二位宰相二位不惣
之法眼法橋准之

裝束抄 毛車

下簾

藤九尺未藤納言以上惣之參議以下不用之長
廿九尺也表差の糸一尺一幅三所三升

玉葉元曆元年十二月十六日此日拾改被奉春日
社扈從公卿十人各着衣冠カシ毛車中納言已上
惣下簾如例

宣胤卿記長享三年二月十七日

式部大輔知毛車今日奏參議慶

參議惣下簾如何可尋記

遠遠之處不惣下簾事

三 中口傳抄毛車束帶或直衣時糸之納言已上惣

下簾參議不惣之捧部車号軒直衣時糸之但頗刷

時可用之可惣下簾遠行之時不惣千加倍物見事

代号輒也時糸之下簾或惣或不惣

饒抄文車赤額三年五月廿七日久我恒沙八講内

府被入束帶被糸上納代車上錢納代袖一日又被

惣下簾也同不得其意如此遠遠之時不惣下簾

也

車下簾長引地如何事

宮槐記建曆元年十月廿二日

用白車編鞞下簾長引地可然事欵可尋雜色三十人行步車後是先例也

輿昇着十德例

法印禪慶記享祿五年四月七日後拍原院七回聖

忌力者四人各着由輿昇四人德着十

雜色長步行例

管見記永仁六年八月五日新院御幸始

推大納言色貫長長舍人居飼雜

院御幸御笏御省持以左右事

賴親卿記文應元年八月七日八幡御幸

次御車

御牛飼持御榻在御車右仕丁持御兩皮在車左

裝束

廳官二人束帶

持御笏居柳在御車左右御笏居右

入道左大臣記延慶元十一十六御即位行事官司

兼季卿奉入行旌毛車新調如本雜色二八子細烏帽

田大曆貞和五十二廿六即位奏牛車慶

當色雜色一人細烏帽子系袴召具之也

馬頭隨身四人助隨身二人事

山槐記治承四年四月十二日次身使左馬助李高

隨身二人

十五日馬寮使左馬助政綱隨身二人

廿六日右馬頭長方八隨身二人

同記永曆二年四月十六日初社院御禊

次身使左馬助義憲十隨身二人一差一鞭一取一松一明一前行

明月記建曆元年十月廿二日御禊行幸

不具隨身童二人許也

同記同二年四月廿一日賀茂祭

次馬助俊光馬副六人舍人童一人隨身二人也

外每他物依度不也

十月廿八日不具後光具隨身左馬頭兼信具童二人不

馬助河康不具後光具隨身左馬頭兼信具童二人不

舍人事

迎陽記應永十四年三月廿三日

准母儀北山院御入内

山院御入内

北山院御入内

北山院御入内

北山院御入内

北山院御入内

北山院御入内

北山院御入内

北山院御入内

北山院御入内

路次行列

殿上人下 蔭弓先

藏人将^{左近}監源教仲 带銀绿螺螺 劔 劔 劔

隨身二人 舍人一人 小雜色三人 笠持

藏人中 勢丞菅原長政 着青色 带銀绿螺螺 劔 劔

隨身二人 舍人一人 小雜色三人 笠持

侍從李俊 带劔大和 劔 劔 劔 劔 劔 劔

舍人二人 小雜色四人 笠持

侍從嗣量 带劔 劔 劔 劔 劔 劔

舍人二人 萌菴 芳将 于 小雜色五人 笠持

左兵衛佐俊長 带劔 劔 劔 劔 劔 劔

舍人二人 薄青 水将 于 隨身二人 如木雜色一

人同重一人 江二 步 劔 劔 劔 劔 劔 劔

右兵衛推佐時房 带劔 劔 劔 劔 劔 劔

舍人二人 萌水 于 付 衣 差 劔 劔 劔 劔

雜色二人 付 各 步 竹 枝 如木 重 二 藍 劔 劔 劔 劔

右衛門佐經奥 带劔 劔 劔 劔 劔 劔

舍人二人 萌水 于 付 復 隨身二人 如木雜色二

人如木 重 二 藍 劔 劔 劔 劔 劔 劔

副侍二人 松 重 紅 衣 紅 衣 走 雜色四人 笠持 搔

院司

宮内大輔行光 舍人二人 薄青 于 押 文 如木 雜色二人 童如

木 水 于 小 雜色 笠持 侍一人

大内記長頼

舍人二人萌木持衣差押轡文雜色四人笏

持

左少将教高帶劔

隨身二人舍人二人萌木持衣押菱文小雜

色四人笏持

院司侍從資光帶劔

侍一人靑鞆持衣如木童以金銅押鷹丸如

木雜色一人舍人萌木持衣押文小雜色四

人笏持

左衛門佐隆光帶劔

隨身二人如木童如木雜色二人小雜色四

色四人舍人二人猊行笏持

右少将教豊帶劔

隨身二人萌木冠袴舍人二人萌木水于押菱

小雜色四人搔副侍二人萌木唐白衣笏持

院司左衛門推佐資方帶劔

首督長四人火長二人隨身二人如木童金以

付銅鷹丸如木雜色二人金銅鷹丸小雜色五

人舍人二人侍二人笏持

右少将教有帶劔

隨身二人小雜色四人舍人二人水于藍持衣

葉押袴笏持

右兵衛佐知奥帶劔

隨身二人如木雜色一人童一人舍人二人

^{院司}侍衣小雜色四人笠持

左少將雅清四人舍人二人如木雜色二人如木童

一人小雜色四人笠持

左少將實卿帶劍隨身二人童一人如木雜色二人小雜色四

人副舍人一人笠持

藏人推石少辨清房一人小雜色三人舍人二人笠持

藏人右少辨家依

如木一人小雜色四人舍人二人笠持

藏人右少辨家依

如木一人小雜色四人舍人二人笠持

藏人右少辨家依

^{院司}左中將實秀朝臣帶劍隨身四人如木童如木雜色一人小雜色四

人舍人二人水將于衣笠持

左中將尹賢朝臣帶劍隨身四人童胡六舍人二人

隨身四人童胡六舍人二人

水干朽葉衣以銀童如木舍人二人

薄押个鳥文焉袴童如木

色四人笠持

左中將資敦朝臣帶劍隨身三人小雜色三人舍人二人笠持

左中將雅光朝臣帶劍隨身三人小雜色三人舍人二人

隨身三人小雜色三人舍人二人

前宮内卿知高朝臣水將于衣笠持

院司
如木一人小雜色四人舍人二人差持

左中將資高朝臣

隨身四人藤芳袴重如木紅藍將衣如木一

人小雜色舍人二人有木干葛袴差持

左中將公賴朝臣帶劍

隨身四人如木雜色一人如木重小雜色四

人舍人二人差持

藏人頭左中辨定顯朝臣

舍人二人前木藍差如木雜色二人小雜色

四人差持

少納言長方朝臣帶劍

舍人二人如木一人小雜色四人差持

左中將親信朝臣帶劍

隨身三人壹岳袴舍人二人滿木水如木

一人小雜色三人差持

院司年頭豐光

弁侍一人如木二人以金銀付小雜色四人

舍人二人如木重付以金銀為九差持

右中將定秋朝臣帶劍

隨身三人朽葉袴小雜色三人舍人二人楠

持于衣藍差持

少納言長遠朝臣帶劍

舍人二人前木將衣以金序押專文少納言侍

一人朽葉衣如木一人小雜色四人抄差

持

左中將基親朝臣帶劔

隨身四人藤袴 童子 藍格如木 雜色 四人

舍人二人萌木 干葛袴 笠持

院司

內藏頭教真朝臣帶劔

隨身四人如木 童山 藍袴 付花 如木 一人 舍

人二人萌木 干葛袴 押又 小雜色 四人 笠持

次公卿下葛為先 大和鞆 大滑些 同唐尾 或存或不

存

宰相中將滿今朝臣帶劔 依拜賀日 九友有文

衛府長一人隨身四人如木 雜色 二人 舍人

二人重衣 番頭 四人 居飼 如木 雜色 覆御廐舍人

持如木馬副四人一人 舍人 一人 雜色 一人 雜色 一人 雜色

左大弁宰相豐房朝臣

馬副四人舍人 二人 萌木 藍袴 付花 如木 四人

人九以金銀 雜色 五人 笠持

宰相中將以雅帶劔

馬副四人舍人 二人 重衣 如木 二人 隨身 四

人小雜色 六人 侍 一人 重衣 笠持

院司

中山宰相尚親

馬副四人舍人 二人 如木 二人 小雜色 六人

笠持

四條新宰相隆直

馬副四人舍人 萌木 干葛袴 九友 如木 一人

小雜色五人差持

四條宰相隆信

馬副四人舍人二人香符衣青練貫衣如

木二人押駕丸小雜色四人差持

侍從宰相行儀帶劔

馬副四人舍人二藍與後衣如木二人小雜

色五人差持

院司勸修寺中納言紋豊帶劔

馬副四人舍人二人花靑持笏如木四人走

雜色四人差持

藤中納言資家帶劔

馬副四人舍人二人皆符衣如木一人小雜

色四人差持

中納言中將滿教帶劔

衛府長披册縫衣物小隨身二人行乘袴馬副

四人副舍人二人萌二藍御厩舍人壯丹持金銅

居飼總執覆番頭差持

北畠中納言依泰帶劔

馬副四人舍人二人萌藍如木四人小雜色

六人差持

中院中納言通舟帶劔

馬副四人舍人二人共萌持劔如木一人小

雜色四人差持

冷泉中納言為尹帶劔

馬副四人如木二人小雜色四人舍人二人
差持

今出川中納言定二帶劍

馬副四人如木二人如木居飼一人持鞆履

如木御厩舍人萌木冠振衣金小雜色四

人副舍人二人赤色將衣萌葉衣差持

鷲尾中納言隆敦帶劍

馬副六人如木二人小雜色四人舍人二人

齋持衣于差持

別當尊宣帶劍

馬副四人火長四人首督長六人門部隨身
四人拜福復袴日堂用將胡依六鳥如木居飼持鞆履

如木御厩舍人依部出御馬可具之

橿舍人二人櫛香將復如木雜色六人河付金

高丸小雜色四人差持

日野新大納言資藤帶劍

侍一人如木二人馬副六人舍人二人小雜

色差持

花山院大納言忠定帶劍

馬副六人舍人二人薄青如木二人番頭六

人衛府長秦尊高白須糸郎陽松金洞為衣

草劔綏侍二人一人萌木將衣山吹葉衣差持

洞院大納言實信帶劍

馬副六人舍人二人二藍如木二人小雜色

四人呈持

西園寺大納言 實永 帶劍

馬副六人 舍人二人 萌衣朽如木御廐舍人

二藍朽葉 勅給合如木居厨如木雜色二人

一全金 勅給小雜色六人 侍二人 侍一人 紅梅衣

左大將 公俊 帶劍

番長 着文 沙下 薦五人 花生 袖 單 摺 金 芳 織 物 付

如木二人 小雜色六人 馬副六人 副舍人二人

人以番 全 御衣 行 葉 取 萌 木 侍 衣 推 隨身 一人 如

木居厨 衣 行 葉 如木御廐 舍人 礼 葉 諸 衣 平

右大目 公 帶劍

衛府長 秦延秀 付白 襖 綴 袴 恒 赤 地 巾 全 袖 單

如木二人 拾 子 地 衣 紅 梅 馬副 八人 禡 衣 御廐 舍

人如木 二 付 藍 符 衣 全 洞 居 厨 德 如 木 宣 練 貫 衣

副舍人二人 萌 青 衣 小 雜 色 六 人 呈 持

左大臣 良 帶劍 每 文 帶 今 度 賜 共 杖

番長 二人 下 毛 野 助 武 紋 襦 白 後 袴 依 組 全

冬後馬 步 前 舍人 二人 居 厨 二人 履 在 馬 左

馬副 侍 二人 一 人 花 田 青 袴 衣 練 貫 袴 在 馬 左

右備舍人 二人 花 田 竹 二 馬 藍 左 右 如 木 御 廐 舍

人 二 藍 符 衣 持 如 木 居 厨 在 驛 後 覆 如 木 一 人

呈持

於御機敷前差繩排大滑諸卿同前番
長騎馬自身牽移馬過御機敷前又如元
兼之

開白

乘車自兩路奉會共殿上人基安朝占乘文
車前敷二人季調張隨身官人秦次番長下
毛野野武緒近衛三人番頭八人差持

御車唐庇

次後騎

野大納言帶劍
隨身四人馬副六人如木雜色八人
舍人二人御厩舍人如木居厨如木部
表於

成恩寺開白記應永六年九月十五日相國寺塔供

養行所家殿上前敷下臈如木重一人雜色四人
橋知與隨身二人舍人二人如木重一人雜色四人

管原長政隨身二人舍人二人如木重一人雜色四人

雅清隨身二人

持光青朽葉下繁火長二人看督長四人隨身二人

有光青朽葉下繁火長二人看督長四人隨身二人

資高隨身二人如木一人

右中弁
豐光

如木二人

左中弁
知高

如木二人

藏人推分
定顯

如木二人 舍人二人 雜色六人

藏人推分
東房

副一人 當色如木四人 同童二人

右中弁
經豐朝臣

當色紅葉下 襲文紅葉 綯方表 袴弁侍一人

前中弁
兼俊朝臣

如木一人 同童二人 同童一人 舍人二人 雜色四人

新中弁
長方朝臣

如木二人 同童一人 舍人二人 雜色四人

伯
資家朝臣

如木二人 舍人二人 童一人 雜色四人

北中弁
資忠王

副一人 當色二人 如木重一人 雜色一人

北中弁
俊泰朝臣

如木二人 舍人二人 童一人 雜色二人

頭中弁
教與朝臣

如木二人 舍人二人 童一人 雜色二人

頭中弁
滿親朝臣

身獲四人 如木一人 當色四人 同童二人 舍人二人 雜色二人

頭左弁
宣朝臣

前色四人 襲表 綯方表 袴弁侍一人

次之也
新馬下

副一人 舍人一人 雜色一人

中院宰相
通守朝臣

隨身如木馬副舍人 雜色

鷲尾宰相
隆朝

如木馬副舍人 二人 雜色六人

橋本宰相
中將

公春如木二人 馬副舍人 雜色

四條宰相
隆信

光頭如木二人 同童一人 舍人一人

中院中納言

如木二人 同童一人 舍人一人

西出中納言

實茂如木當色四人 同童一人 舍人一人

中納言中將

良忠如木當色四人 同童一人 舍人一人

同番長 四人 同童一人 舍人一人
副舍人 二人 雜色一人
隨身 四人 同童一人 舍人一人
四人 同童一人 舍人一人
四人 同童一人 舍人一人
四人 同童一人 舍人一人
四人 同童一人 舍人一人
四人 同童一人 舍人一人
四人 同童一人 舍人一人

別當 資藤 火長 四人 馬 一人 者 督長 四人 如木 四人 馬 副 四人
 藤中 納言 資 鶴 如木 三人 馬 副 六人
 今小路 大納言 師 冬 番頭 六人 衛府 長 一人 舍人 二人
 西園寺 大納言 實 永 居 飼 一人 御 廐 舍人 馬 副 六人
 德大寺 大納言 公 復 馬 副 六人
 坊城 大納言 依 任 如木 四人 舍人 二人
 右大將 公行 蔭 隨 果 一人 御 廐 舍人 一人 馬 副 六人 下
 日野 大納言 資 教 當 色 如木 十人 舍人 二人 馬 副 六人
 內大臣 殿 良 嗣 衆 二人 滑 唐 尾 十人 右 番 長 二人 隨 身 二人 舍
 左大臣 實 冬 七 小 雜 色 六 八 人 前 二 了 右 番 長 一人 舍人 馬 副 二

重 有 徹 前 敷 二 行
 覺 親
 真 雅
 明 憲 子 二 鈍 色 六 人 力 者 每 四 文 識 色 指 貫 活 一 人 差 深 夕 半 靴 七 舍 人
 良 頭 子 二 鈍 色 六 人 力 者 每 四 文 識 色 指 貫 活 一 人 差 深 夕 半 靴 七 舍 人
 次 房 官 前 敷 是 十 二 行 下 蔭 也 三 子
 良 槐 人 一 舍 人 如 二 木 力 一 者 四 水 將 人 一 重 人 平 人 差 一 人 持 中 間 六 子
 祐 清

位僕廿四人
右六人
左六人
持久六人
長保六人
樂舍

次左衛門督重光
二人
隨身四人
厨一人
當色御厨舍一人
馬舍六人

次衛府長下毛野武音
金禰符衣
至付

次御後官人
大判事
中魚章頼
ヲホ
持ウ
馬コ
青黒
十極
少地

赤身
壺
鑿
火
長
皮
切
付
泥
障
下
部
調
部
二
人
看
飼
長
副

次扈從槽綱
織物
下
直
長
重
二
人
舍
上
下
部
調
部
二
人
看
飼
副

前駝坊官六人
二人
色紫
干奴
力禱
者此
三人
僧
格
綱
二
人
撤
數
童

御車
一綱
代
赤地
紫地
木
二
重
イ
物
衣
御
搦
ヲ
重
符
ウ
衣
二
人
飼
水
干
人

中童子四人
二人
人
物
塵
ノ
力
リ
ア
ヲ

大童子四人
如
木
力
者
二人

次上童子四人
如
木
力
者
二人

春鶺鴒丸
赤地
草地
金
禰
符
衣
刺
袖
川
銚
銀
袖
紅
步
衣
麴
塵

仙壽丸
金
當
貫
山
力
不
草
花
地
禰
符
衣
刺
袖
川
銚
銀
袖
紅
步
衣
麴
塵

尊珠丸
金
當
貫
山
力
不
草
花
地
禰
符
衣
刺
袖
川
銚
銀
袖
紅
步
衣
麴
塵

春賀丸
金
當
貫
山
力
不
草
花
地
禰
符
衣
刺
袖
川
銚
銀
袖
紅
步
衣
麴
塵

次御後侍一人 裝束一人 官二 同童二人 者三 一人 大直侍 童子

大覺寺宮 御幸綱前代 庇下 以下同上

上童五人

愛君丸

聖如意丸

藤菊丸

春熊丸

聖君丸

淨土寺僧正御房

上童四人

和賀丸

梅岡丸

金豹丸

幸里丸

一采院僧正御房

上童四人

大采院僧正御房 御車 半菰袖ノ文 牡丹

上童四人

佳賀丸

何賀丸

高王丸

孫光丸

三采院僧正御房 御車 長物 見桐文

上童四人

青竹丸

愛若丸

乙壽丸

如意松丸

次開白殿

光前歌笠持四人 次居厨四人 如木 次御厩舍人

四人 如木

二人 束帶 番長 二人 禰保 袴左 此ノ

一人 右スハニ 紅葉ヲ付 各移馬ニ 乘テ 御車ノ

一人 前リニ 次番頭 八人 衣ヲ力カシ 又御車 換車 副六

五人 後練 貫袴 權御 隨身

勝室院道意僧正記建武元年九月廿三日戌甲

未明前石清水宿坊歸路予薄物衣香袈紗衣乘輿

力者十二人法衣會料二人持大童子二人國岩松谷持

衣侍二人長衣指貫騎馬仕下白退紅午刻着東寺

侍

快弁法橋全宗入暹海紹弁慶秀章沼

尊順澄円

中間

隆間隆珍賢林吳慶良隆隆仙隆坊

賢円隨衆源林北山良仙北山了花院相急

中童子二人

岩一九愛壽丸

大童子

瀉法丸阿古松丸岩松丸長途德壽丸同

此外自仁和寺玄會輩

竹君松菊与一治玉長瀉弘仲

予自金蓮院予西院香深裝束岳腰輿力者七八人

衣侍二人長衣指貫上沙大童子二人持衣古

廿四日巳因天晴今日有東寺塔供養事

洞所本久阿剛梨而所申互列之由予則出門

寄腰輿於中門廊乘輿之時綱孝錫存木瓮前声十

弟子實愁存草鞋授中童子岩一九

行列次

先祈寺二衣行每尾

萬壽花

次職掌六人二白旗立烏帽子

次山經未負重繼友清重友重吉

次綱掌六人二法眼赤袈裟

次行清和尚治實朝奠行定淨信實春

次當寺中綱四人法眼白袈裟

次定因信放因成敬言確可皆奉有故障

次同所司六人二法眼平袈裟寺主杖祐

次推上座信杖豪因推勅准那暹深

次後儀師二人二法眼未袈沙汰

相遍春慶

次威儀師二人二裝束同

相暹惣列在一人親繼暹

以上以左方為上首

次予香深法服東腹袍袂掖持符左

乘腰輿力者二十人同供奉之

鑓故八人上六人白張關眼

武身長行吉成重武彦

武成成宣未宣安永

以上三禱先以左為上首

次十弟子六人平法袈裟將法具相後

左方益世居箱實愁不依持扇後人長賀座具

右方

弘徽 香炉箱 尚淋 如意 賴孝 羊座

太徽 左右 紅臈 次初夜 可行列 欽隨持物 亦便

宜如此 相斗之

次 扈從 僧綱 二人

法印 權僧 都實 尊

蓮宗院內合

花山院大綱言

次 上童 一人

實猷

竹若丸 童 一人

刑部卿法眼禪長子息

法行服 衲 襪 袂 依 着 此 衣

一人 袂 襪 裝 束 大 童 子 一 人

後 僧 一 人 袂 襪 裝 束 大 童 子 一 人

下 林 一 人 袂 襪 裝 束 大 童 子 一 人

上 下 其 上 袂 襪 裝 束 大 童 子 一 人

衣 之 袂 襪 裝 束 大 童 子 一 人

以 袂 襪 裝 束 大 童 子 一 人

待 衣 上 袂 襪 裝 束 大 童 子 一 人

同 吉 文 上 袂 襪 裝 束 大 童 子 一 人

雜 色 六 人 藍

此外 青侍 一人 待 帶 衣 下 冠 者 原 十 人 許 肉 相 後

次 前 敷 六 人 鉞 色 指 貫 深 沓 二 行

仲 尊 法 師 童 子 一 人 一 先 卓 袴

弘 仲 信 僕 同

賴 雅 信 僕 同

次 侍 二 人 裝 束 同 前

全家 但 僮 者 同 前

次 中 童 子 二 人 萌 木 符 夜 下 結 淺 沓

岩 一 丸 水 柳 干 木 三 烏 帽 子 愛 荷 丸 帛 木 同

次 大 童 子 長 二 人 白 張 如 木 下 結 淺 沓 二 行

痛 法 師 丸 郎 亦 二 人 水 干 五 烏 帽 子 阿 古 松 丸

次同列二人如木上括乱编二行

岩松丸 德寿丸

震頭衆 翔定院 院成身院 二百餘人令先行拂誰人

山門大講堂供養記

應永三年九月廿日供養卯下刻着御裝束 冲襖 袍

同歩 袈裟 小袈裟 行到次身

先鑰取二人專當二人維那二人次御前中間乘光

法師 雙靴 袈裟 持御居箱次所司二人次房官四

人長 浪行 宣行 營定 尋次 有藏 二人 政尊 行盛 靴已上

貫 袈裟 指 僕 後 各 大童子 一人 深裝 束童 一人 力者

二人 拾 勤 一人 中間 二人 白張 仕下 持唐 大畧 同之

有藏 木 每 中間 此 內 行 寬 布 衣 侍 一人 召 具 之 次 三

緇 二人 配 上 先 以下 次 六 弟子 俱 奉 會 當 行 堂 也 登 次 御

輿 童子 次 上 童 二人 春 鶴 凡 副 藤 井 侍 息 後 將 衣 向 赤 色 水

織 紫 之 付 花 以 色 葉 雙 袴 色 文 系 纒 藤 紫 色 以 村 物 衣 向 赤 色 水

袖 紫 車 奴 袴 左 右 井 綱 代 各 以 銀 步 之 衣 以 地 薄 香 文 同 菊 枝

枝 立 單 文 胡 菱 木 帶 金 流 履 童 一人 持 衣 路 朽 葉 付 物 花 松 廠

袴 練 貫 紫 雜 色 四 人 白 張 中 間 四 人 當 色 次 御 中 童

子 二人 銀 各 二 藍 持 頑 以 金 次 大 童子 二人 如 木 次 御

力 者 十 二人 拾 勤 六 人 次 御 後 侍 一人 寬 慎 袈 裟 色 下 裳

姑 飼 副 二人 童 一人 中 間 四 人 力 者 大 童子 木 次 扈

從 僧 綱 內 大 臣 推 大 僧 都 養 秀 日 藏 入 院 三 條 從 僧 二

人 推 純 奴 袴 下 姑 中 童子 一人 大 童子 二人 如 木 力

者 格 勤 木

已上目惠光院渡御當行堂之間儀或如期矣供
人奉大衆者百餘人
已一点御奉向講堂之次第
即乘腰輿御駕與下六人次供奉人亦役人之外役
畧之先輪取卷驚澤次專當所司房官有織三綱亦
谷如前先行次腰輿次六弟子慶暹 教賢 長惠
居箱秀全 番 慶春 草庄 賴後 庄 谷 黑袍白
裳平袈裟 精好 次 扈後 僧 綱 次 上 童 次 御 後 侍 次 中
童子次大童子一人次昇立腰輿於舞臺筭角御下
輿御草鞋役人行盛如石 常
同記同日御登山儀早且諸卿以下供奉人亦集次
出御鉞色御衣於中門御舞車可然公卿褰御簾先

是諸卿以下降立中門外

路次行列

先地下前敷二布次殿上人轍 駝 布 衣 下 薦

次公卿駝 駝 直 衣 下 薦次番頭二行

次御車唐 庇 車 副 八 人牛飼摺 持

仕下兩皮持 唐笠持

次御後公卿 次中童子 次大童子 次上童子衣 布

次行 馬次衛府長 次御後官人 次衛府侍 次

關白車 御入堂儀

當日早且出御御法服赤地御袍

諸卿以下降立庭 御乘輿

路次行列步行
先地下前驅二行次坊官二行次番頭次御輿次上
童二行次中童子次大童子次衛府長僧綱以扈從
公卿次殿上人次御後官人寄御輿於講堂東階御
草鞋上童設之

御幸御隨身騎馬之事

山槐記治承四年三月四日新院總任後

次公卿先下騎馬

源大納言定房仰大納言隆季三條大納言實房

藤大納言定河

大納言前驅木騎馬副路傍先後方似狼藉

次居飼四人取賜裝味

次移馬舍人四人二藍裏形木上下欲冬衣

次御隨身謁衣負持胡六

府生右左秦中兼右賴左文

番長右左秦右兼左繼左弘

次御車

御直衣

次召次五六人取松明

次廳官着衣冠持御幣居柳宮

次下藹御隨身步胡六苔修巾

北面騎馬事

下北面秀長記延慶二年五月十七日今日八幡御幸也

公卿為先下臈或逸能歎或逸歌大林上歎

上北面御後供奉

次村朝臣朝忠 申廣

北面

秀長行騎馬總給歎

田左衛門尉重季豐前左衛門尉重季

右着淨衣上結

御隨身

左將曹秦延躬持衣 同久名持衣

各騎馬總給歎

後伏見院御記延慶三年十月六日八幡御幸

着淨衣則於万里小路西門供奉人末次弟騎馬先

殿上人公春朝臣但有後次公卿次下北

面晴職依有御後源行軍同康清同康任同康純

藤原信賢同知清惟宗久世藤原信實已上淨衣上

次與力者四寸次上北面次村朝臣託藤承忠次下

北面時職次久名武弘末騎馬供奉如常

[Faded handwritten text, likely bleed-through from the reverse side of the page]

地下前駁召具僮僕事

山槐記治萊三年十月廿五日中午綱言中將師家拜

賀

前駁廿一人

已上笠持左各馬後

園太曆貞和元年十一月十九日今日內大臣冬信

拜賀也

依兼日命借遣前駁馬道兼相副一尺也

同記同二年四月廿九日今日爾白拜賀

前駁馬一尺裝兼舍人引進

先駁駁笠持七人二行次移馬居飼八人二行各取

次舍人八人黃衣二單藍符衣次一負左右一人將監將曹
次殿上前數十許輩下如鶴為先或百具之次地下
前數十人雜色行二是人又或大畧召具如木
同記同四年七月廿日右幕下拜賀
一負將監將曹府生為先下移馬次家前數十人如不具
雜次番長次主人車
竹林院宰相中將實長後雜色取火小隨身騎馬在車
馬如何俱年
同記同年十二月十四日右大將拜賀也
先前數差持六人次居側四人取火次舍人四人引
次一負一次地下前數六人後者教輩也或召具
童人外松号、其外吳文吳棟直岳中間次番長秦

弘忠駕核馬次主人車
次頭中將定宗朝臣騎馬在車後一人
薩戒記赤吉三年六月十九日大納言拜賀
路次行列
先前數差每物袋內面縮草石付裏不令持
前數一人
中誓丁輔重長也民部大夫
有人教之時
雜色亦在馬後置夜陰之儀也畫之時雜色一
人小舍人童一人在外自餘相具差前行
抑近來前數於馬上不取松明差悟事也

諸家如此之間不能咎仰仍雜色一人取松明在馬

御幸供奉行莊事

陽竟御記寬元四年二月十六日
未一兵着束帶海地平帶前給大乃駕綱代車差綱侍
二人龍可帶門尉每中原親負同平盛隆上結雜色三人
平衣禮白張色在兵又合引馬如常張差繩九右執
之發用上右短衣薄青上下薄色衣谷着下袴
中畧
次公卿下鵠為先

右大將隨躰法綱殿御大納言具實中宮大夫
用右花山院大納言不寔具舍人一人三條
中納言短公禮古權中納言冬居領舍下官左辨上
之屬雜色持
吉黃記文永十一年二月七日御幸始

次公卿
右大臣師忠番長二人騎馬前行不見不洋仁平

公衛公記永仁六年八月五日新院隔履之後初御

次公卿
近衛大納言雜色平具舍人居人又雜色長武具小
一條大納言內實木雜色同近衛

權大納言實泰具舍人居側也
左大將冬平隨人身有伏組步也
大炊御門大納言良宗具舍人移馬舍人從之下滿下身
平移馬居側二人取行明次舍人二人礼行干谷平
亂次官人武雄志押良番長蒲勝持袴有伏組之
木相並各郎木四人童一人皆着袴衣之後裝束
尊給了隨身上下皆裼衣岳袴壺胡六也馬近
衛二人三度張口各郎木一人袖下烏下袴尾結花
舍人一人付馬口次舍人居側相並舍人持鞭居
眺次近衛四人步行取尊給裝束於近衛
木後裝束之不然之抑一座重長依其袴吳樣又
重躬引之其替進重長舍才重氏五度又武世被

右院下聽也替泰兼景彈榊利右之仍當時座
次久次久次子久恒久名子重峯延景元武景
重武重躬兼景利則木也依制府不具雜色
次後騎人
中宮權大夫公顯卿其舍人居側各賜又行雜給
在取明
廣橋一呂兼宣卿記應永十九年九月廿七日御幸
公卿余如木雜色二人略婚屬顯金對小雜色三人二籠舍
室所家奉院行列事
廣橋一呂兼宣卿記應永十九年九月廿七日室所

内大臣行列
路次行列

舍人括飼
各二前殿
御馬帶刀
行人官人
番長一各

一人騎馬裝束
次番頭次御車
御車後右方
退紅仕丁持御兩

一人看水于榻
御在御車後
右方退紅仕丁持御兩

皮後左方次下
隨身六人步
行次御笠持次衛

府侍七人騎馬
次余車次大納言
殿御車前殿頭一

四人御車副二
人衛府二人騎馬
牛飼次永後朝

三人御車副二
人衛府二人騎馬
牛飼次永後朝

官車次有佐車

御車次有佐車

御車供奉裝束事

後伏見院御記延慶二年十月廿一日大嘗會御祿

行幸御見物御幸

春宮實師信束帶前冷御車寄女虎

御車行列先殿上人和泉守為宗束帶九前右兵衛

佐家後衣冠右方弁光信束帶右方將隆賴衣冠

銀半左中將雅行童如木卷人漸不德先德不具如木

雜令持右中將伊家雜色雅行但不德先德不具如木

内藏頭後言束帶馬右馬頭茂賢同伊家但不甘至

右中將具良同隆賴右大弁雅康同光信次公卿

奉議家親束帶每文大宰大貳雅信衣冠推中納言

信忠束帶前中納言信光同雅依同信親同

十一月廿四日卯標山御見物御幸
公卿西園寺大納言公顯直衣別當實衡持笏衣帶劍
供奉行推中納言定資直衣新中納言云秀直衣左
宰相中將同坂川宰相家親東帶木御車南床長次
殿上人雅康朝臣東帶具良朝臣冠半茂賢東帶
國房朝臣東帶雅行朝臣同具大良隆賴朝臣同茂
家頭東帶顯兼同隆賴親賢東帶行高躑躅為憲東
亦列居其南用蛭床子北面輩重相以下七人又
列其末自公卿殿上人列顯人東御後官人藤原廣
直布袴假御車後

高野御幸京出供奉行
愚昧記仁安四年三月十二日今日上皇高野御幸

高野御幸京出供奉行
愚昧記仁安四年三月十二日今日上皇高野御幸

了信行旅人
右馬頭親信朝臣
左少將修範朝臣
右少將隆房朝臣
兵衛佐雅賢
藏人少納言登高
已上各着布衣華番之至不可勝記又皆用水
干飯飲飲木但少將隆房用松木濃飲小舍人
童前藏人某用花雜色木着水干小袴舍人又

同但隨身着長袴或着半尻持復
御送人皆以衣冠但右中將賴實朝臣出紅步衣

公卿河津行宮

大政大臣右近冠白生織物出衣着

石迎府生秦重仲唐物冠在馬後步行

右兵衛督兼雅隨物核有皮色冠紅

推中納言成親堅花田後視有本紅

源宰相資賢舍唐人緣柳水干復黃衣平

宰相中將宗盛俊紺黃青望仁文指貫衣

御送人

內大臣不衣冠口下藤隨身

隨身隨人唐木綾袴付山吹花節上各襦袴衣室袴花壺

左衛門督直衣六角宰相家右大弁三位中將兼
已上衣冠但三位中將並雁衣二重織物

先藏人次四五位殿上人次公卿次居劔舍人

隨身次御車隨御上管次御馬藁毛銀地有

可尋小切付鞆鞆不金物居劔總有伏袴不愷

相飼水行不巳村濃括改今也所劔也次宰相中將

也次左衛門推佐信房布衣冠令度願此胡六先

下躡御隨身度先騎步如何次廳官次檢冰違使次

面下躡次曲藥頭重長次御每率搥再御衣櫃白覆

之組人以難次逸水角男次藏人所衆次武者所

廣橋贈左府兼綱公記應安四年閏三月廿一日新

御幸後北山亭御行行列下臨前行

藤原孝德中御六位時代童一人如木雜色小雜色

同藏人將監永行藏人童一人小雜色

菅原言長極青藏人童一人小雜色

藤原懷國御六位極藏童一人如木雜色一人

小雜色少

頭右少將與舍人一人童一人隨身二人如木雜色二人小

雜色

資左衛門權佐教首督長二人前行舍人二人一人水干童二人

椋修理大夫如木雜色二人惟椋火長二人小雜色

為藏人推右中將敦舍人一人童一人小雜色二人

仲藏人九光舍人二人水干童一人如木雜色二人小雜色

四人

資藏人左中將康舍人二人水干如木雜色一人推畫小雜色

宣右中將方舍人一人如木雜色一人小雜色

基右中將明朝右中將舍人一人隨身四人如木雜色一人小雜

色

親左中將忠朝右中將舍人一人

教內藏頭繁朝右中將舍人一人隨身四人

基頭右中將光朝右中將舍人一人隨身四人在馬童一人如木雜

色二人小雜色一人隨身四人

頭在中侍

宗泰朝臣舍人一人隨身四人馬後童一人如木雜

色一人小雜色一人隨身四人馬後童一人如木雜

長宗朝臣舍人裝束如木雜色一人小雜色二人小

公卿雜色廿三日舍人志如此舍人裝束如木雜色二人小

嗣房朝臣室所宰相清水谷宰相中院中

納言御子左中納言藤中納言雜色惟色中出

川中納言召具舍近衛大納言侍二人磁馬武衛

音備散所雜色看二借人如木步列舍人居飼步行

其後散所雜色看二借人如木步列舍人居飼步行

師大納言人本前行人長騎馬前歌人

右大將例先移舍人為二人居飼前行番長騎馬前歌人

右府 歌移馬 舍人 一人 居飼 一人 前行 五人 磁 一人 騎馬 一人 右

次御隨身 可交後名 進上 六人 騎馬

次御車 唐庇 御車副 四人 水干 御 飼 御 牛飼 九 馬

次 裼衣 禊袴 持看下 廳官 持御 省也 下 聽御隨身 六

人步行 台次 六人 看 下袴

次御歌別當 西園寺 中納言 居 飼 舍人

次後騎官人 五位 尉中 原 章賴

遠下部 六人 看督長 二人 舍人 搔 副若 黨 右馬 左 郎

徒童 如木 雜色 一人 惟看 橙 下部 四人 持 鉢 綾水 干

熊皮袴 火 長 二人

次開白御車

上前數二人上臈隨身四人以上騎馬前行如例

[Faint bleed-through text from the reverse side of the page]

御幸供奉於三月廿五日新院御幸廣義門院

御同乘供奉人公卿爾白禊禊禊禊隨身石大呂種

如公直雜色一省舍人在後厨新大納言直為宣三條大納言

公衞卿直長廊木甘口舍人花山院大納言直家定卿春

宮權大夫直雜色長卿西園寺中納言實衡人直衣召御

後官人幸繼着赤下部郎木十荷人藤原光能當色直人

在後看當除下部郎木十荷人藤原光能當色直人

次姬宮御幸唐庇小出西園寺中納言

公卿土御門大納言通舍人直衣召西園寺中納言

華季卿召具舍人居厨別當首督長舍人召具火丁

殿上人束帶

頭

公敬朝召召具哈居人厨逸透秘府長郎木

北面 師重如根籍色厨二御人厩舍人景繁雜色具二如木

右大臣早出之間於北小路今出河泰会下車然予

上皇每御会尺刹下北面木騎馬色之右大臣番頭

不可引落之由称之間慈下馬多

同正和二年八月廿三日御幸甚西

公卿南白右大臣道平公直府衣長許也召具前敷内大

臣直衣前一敷一香惟人在傍左大将實奉卿長頼茂德番上

下付具前敷一春官大夫前信卿花山院大纳言家

宣卿色前三敷二人色如衣雜西園寺新中纳言實衛卿府衛

長武二雄人如木八條中纳言公朝卿二如木香雜堆堀河中

纳言具親卿攝府長頼人冬如德大寺中纳言實孝卿

如直衣雜色一衣前取一人松殿宰相中将通浦卿隨身

如雜色二人木二條宰相資親卿色如木人源宰相親房卿木

如雜色三人雜二人條宰相資親卿色如木人源宰相親房卿木

殿上人

光藤朝臣木口雜色二人如兼高朝臣草边侍銀童一人海

木雜色御後官人光忠下袴看伊光赤下地部錦昇端袖

中身時朝押部二藍步

御隨身左将曹秦久吉右将曹

府生 左番長 右番長 左府生 右

上臈布袴色々尽差尽美

迎衛秦大宮以下五人
以上色、布衣烏帽子

次宮御方

公卿

右大將

前

納言

衛門督

御後官

世

十月十四日

殿上人

一卿番長裝束
見親不右見一條大納言卿信

西園寺中納言雜色二卿如木土御門中

東生如木三條中納言雜色二卿如木左

前着帶一衣人如木別當束香帶雄卿如木左

東一衣人如木別當束香帶雄卿如木左

東一衣人如木別當束香帶雄卿如木左

東一衣人如木別當束香帶雄卿如木左

東一衣人如木別當束香帶雄卿如木左

東一衣人如木別當束香帶雄卿如木左

東一衣人如木別當束香帶雄卿如木左

東一衣人如木別當束香帶雄卿如木左

右衛門推佐行高平禮
黑槽將衣一斤條衣白單帶
一合人青仁調度慈布衣者隨身二人人槿丁衣如木雜色

左衛門推佐親賢東隨身二人人槿丁衣如木雜色

左少弁頼定白平草如東薄物香二白人長二人張火丁二

右中弁親時朝臣白平草如東薄物香二白人長二人張火丁二

左少將保依朝臣童一線人後萌青破裏淡布衣薄色隨身二紅人

左中將忠兼朝臣一線人後萌青破裏淡布衣薄色隨身二紅人

左中將忠兼朝臣一線人後萌青破裏淡布衣薄色隨身二紅人

左中將忠兼朝臣一線人後萌青破裏淡布衣薄色隨身二紅人

左中將忠兼朝臣一線人後萌青破裏淡布衣薄色隨身二紅人

左中將忠兼朝臣一線人後萌青破裏淡布衣薄色隨身二紅人

左中將忠兼朝臣一線人後萌青破裏淡布衣薄色隨身二紅人

左中將忠兼朝臣一線人後萌青破裏淡布衣薄色隨身二紅人

左中將忠兼朝臣一線人後萌青破裏淡布衣薄色隨身二紅人

左中將忠兼朝臣一線人後萌青破裏淡布衣薄色隨身二紅人

人 二條宰相資親卿物薄青廠衣序色衣紅草馬田邊織
堀川中納言具親卿居直舍法人黃織物步符衣如具舍雜人
色二 別當秀雄卿首直長青鈍指貫舍雜色馬二人槿火丁二人
西園寺中納言青長季卿直人衣如後木指貫舍雜色馬二人槿火丁二人
人二黃草居飼如青長季卿直人衣如後木指貫舍雜色馬二人槿火丁二人
平大納言信親卿木直衣後指貫舍雜色馬二人槿火丁二人
花山院大納言家定卿直衣後指貫舍雜色馬二人槿火丁二人
葉小雜色衣浦人紅家定卿直衣後指貫舍雜色馬二人槿火丁二人
右大將公茂卿入直湯衣薄色藤九浮織物草指貫舍雜色馬二人槿火丁二人
葉行稻公茂卿入直湯衣薄色藤九浮織物草指貫積副朽衣
推相原行萬禱金唐草花二白間一了慈番長秦弘負掃上履下際上際

帶番人帶推舍 帶劍人帶推舍 帶劍人帶推舍 帶劍人帶推舍 帶劍人帶推舍
右中將伊家朝臣五薄人青野銀裏舟中衣間男衣二白草舍小雜人一色
右中將雅行朝臣草引重一烏人帽子舖子林黃如吳木雜廠色衣二紅人衣舍紅
右共衛督兼高朝臣四舍人練虫頑物廠廠衣衣茨紫衣四紅草負渣將身
頭左中弁長隆朝臣直衣如木鳥雜色透二織人物雜指色貫舍人人二
新宰相俊言朝臣如直木藤色九堅人織揚備雜貫小舍雜色二四人
六胡 右劍 人 右 木人 右 帶劍 帶番 帶劍 帶番 帶劍 帶番

以厚破格
子
五
庄
赤
色
度
權
隨
身
二
人
着
布
衣
疑

御車綱代庇
有單紅
木座
四雲
座
行
素
五
庄
赤
色
度
權
隨
身
二
人
着
布
衣
疑

西園寺新中納言
實
青
御
色
二
人
行
衣
烏
帽
子
衣
白

御後官人
草
居
飼
如
木
雞
色
二
人
行
衣
烏
帽
子
衣
白

光忠
平
二
人
白
張
不
斤
衣
衣
督
長
二
人
副
火
丁
人
二
人
白

乘橋
下
二
人
白
張
不
斤
衣
衣
督
長
二
人
副
火
丁
人
二
人
白

盛高
平
二
人
白
張
不
斤
衣
衣
督
長
二
人
副
火
丁
人
二
人
白

康連
引
人
白
張
不
斤
衣
衣
督
長
二
人
副
火
丁
人
二
人
白

景繁
引
人
白
張
不
斤
衣
衣
督
長
二
人
副
火
丁
人
二
人
白

漁康清
引
人
白
張
不
斤
衣
衣
督
長
二
人
副
火
丁
人
二
人
白

藤魚信賢
引
人
白
張
不
斤
衣
衣
督
長
二
人
副
火
丁
人
二
人
白

召次所
引
人
白
張
不
斤
衣
衣
督
長
二
人
副
火
丁
人
二
人
白

秦延躬
引
人
白
張
不
斤
衣
衣
督
長
二
人
副
火
丁
人
二
人
白

秦久友
引
人
白
張
不
斤
衣
衣
督
長
二
人
副
火
丁
人
二
人
白

同記文保二年四月十八日
賀茂祭法皇
御幸

御壺召次十人
水干御牛飼四人
御老
年孫
後丸
藍

將御車新調
先童形洞院
前右府
息号加古

唐織物藤袴衣
被織
衣
朽
葉
衣
紅
生
草
織
物
萌
木
末

唐織物藤袴衣
被織
衣
朽
葉
衣
紅
生
草
織
物
萌
木
末

唐織物藤袴衣
被織
衣
朽
葉
衣
紅
生
草
織
物
萌
木
末

唐織物藤袴衣
被織
衣
朽
葉
衣
紅
生
草
織
物
萌
木
末

唐織物藤袴衣
被織
衣
朽
葉
衣
紅
生
草
織
物
萌
木
末

唐織物藤袴衣
被織
衣
朽
葉
衣
紅
生
草
織
物
萌
木
末

唐織物藤袴衣
被織
衣
朽
葉
衣
紅
生
草
織
物
萌
木
末

唐織物藤袴衣
被織
衣
朽
葉
衣
紅
生
草
織
物
萌
木
末

唐織物藤袴衣
被織
衣
朽
葉
衣
紅
生
草
織
物
萌
木
末

唐織物藤袴衣
被織
衣
朽
葉
衣
紅
生
草
織
物
萌
木
末

唐織物藤袴衣
被織
衣
朽
葉
衣
紅
生
草
織
物
萌
木
末

濃指貫文靛地青地靛文地靛文白所栗毛馬置水于持靛文總文
水于舍人二人白各木南地水于童一人着持靛小
雜色五人侍二人走馬傍左左衛門尉藤原信清次公
卿中院中納言通頭卿左左衛門尉藤原信清次公
卿中院中納言通頭卿

八幡御幸供奉行

永昌記承永元年七月廿七日丙辰太上天皇幸石
清水宮次前殿六位為先四位為後已上衣冠下作
隨身帶胡六石或有胡六令帶之紅信收野劍布衣同
前隨身帶胡六石或有胡六令帶之紅信收野劍布衣同
攻之輩中微物長上估火長如例六位中有着大將
雙騎不差繩次上達部隨身直衣中保色左右大將各
盛重李清衣上布次騎馬童次左近將曹下毛野近
季次武者所之衆并北面武士輩各布衣煮灰弓
馬絕妙其郎從五位六人六位四人帶弓箭被甲胄
兼被下院宣被定其殺或有過差之輩次殿下前殿
六位四人五位十二人四位二人次御車綱并御直

衣御隨身冠布衣垂膝中道衛布衣各尽羞尽美次
雜色不被其御查檢非違使仰行

[Faint bleed-through text from the reverse side of the page, mostly illegible.]

初昇院御襪供奉行列

山槐記治承三年四月九日丁酉初昇院禪東河入
左近府給勅使參議左中将定能朝臣

和鞍不離仁杏葉用泥障不結唐尾爰給隨身二人
馬副四人

去六日蒙催俄出立不相具乘給隨身如何之
由被示合布卷曰頭朝卿為勅使之時隨身

只令着褐衣可被相汁之者
左衛門權佐光長副朕袍螺蚶釵此方後皆

和鞞不離用泥障不結唐尾舍人二人青仁
隨身二人爰給負平胡六標每文德諸者督長四

人葉眩冲火長二人冠葉眩中雜色五人裝裳惟
所隨身不召具後聞木出未其於見苦仍○且
夜臨存有畧之
右衛門推佐親雅同左佐
相遠矣
隨身總緒有紙薄文是右佐例也府隨身二人
相具之
平礼舍人二人香
左兵衛佐范能
隨身差給差鞭總緒每文仁步舍人二人相具雜
色
右兵衛佐基范

隨身着謁衣朽葉袴葉眩中差鞭着差給云先例
相具雜色
左馬助四行
隨身褐衣
差眩中
差鞭

殿下宇治入行粧事

山槐記治承三年三月三日辛酉今日宇治一切
令殿下北政所入給傳聞先政所御車在後衣五
白御車副六人賜當色平白張殿上人諸大夫左中將
清道朝臣隨身帶劔右少將顯家朝臣隨身負持胡
六左衛門權佐光長柔深一斤深立烏帽子薄給野
劔江尻鞘尾尻夫祇毛番隨身青仁看督長白張白
衣火長如恒小舍人童白張白衣調度總青仁舍人
青仁後共五人左出京後後共之中一人近親郎木
五人相具又郎後十人相後三而依勢多尚又郎
木為前駝侍後忠季騎馬在御後次殿下御車綱上白
藏人五位六人為前駝御隨身左府生下毛野師武

葛鞠塵右府生同故景唐紙地青文蘇芳將衣袴摺
之左番長同武守白葛上下摺之右番長中臣種友
柳上下付花檢非違使仲賴系保去御車後次出車
三丙右少將兼家賜牛重侍後伊備侍從兼忠子車
也女房衣不紅白紫白緩萌木白冬白三丙皆
如此居斗前大相國令奉給御車上白旧代前駝五
人御共侍三人

山槐記治承三年三月三日辛酉今日宇治一切
令殿下北政所入給傳聞先政所御車在後衣五
白御車副六人賜當色平白張殿上人諸大夫左中將
清道朝臣隨身帶劔右少將顯家朝臣隨身負持胡
六左衛門權佐光長柔深一斤深立烏帽子薄給野
劔江尻鞘尾尻夫祇毛番隨身青仁看督長白張白
衣火長如恒小舍人童白張白衣調度總青仁舍人
青仁後共五人左出京後後共之中一人近親郎木
五人相具又郎後十人相後三而依勢多尚又郎
木為前駝侍後忠季騎馬在御後次殿下御車綱上白
藏人五位六人為前駝御隨身左府生下毛野師武

平野社行幸供奉行旅事

山槐記治承三年三月十五日今日平野行幸

弄人

左少將通資朝臣隨身負指六雜色不着當色童一

人前黃山吹衣

右少將公時朝臣隨身持胡六童二人朽葉萌木衣

侍從家後童一人赤色上下山吹衣雜色不着當色

侍從伊輔童一人赤色上下山吹衣雜色不着當色

右衛門佐信仲隨身負持胡六童二人萌木薄色衣

雜色不着當色

右兵衛佐盛實隨身差鞭童雜色不着當色

侍從公國童二人朽葉以生糸結之竹藤花蒲菊深

少孺芳草衣每出衣雜色二藍結水以色

糸置不暄山吹衣黃草衣每出衣舍人

不相具依有馬口也但水于袴男二人取

馬口如近衛舍人陰者丸今度初供奉也

年十五

藏人左衛門尉高階仲國童一人萌木貫布上下付

瀨濁款冬衣白生草雜色

朽葉貫布不付物萌黃衣

白生草衣

藏人右衛門尉藤原家實童香深衣雜色搗白衣首

督長火長

左衛門佐業房賜院御馬御廐舍人忠隆赤衣上下

權佐光長童香舍人一人槿但令一人付馬口着青
仁一丙度着物也二人不可具故候期也
加也右權佐親視不供奉

公卿

左大將實定舍人赤色
三條大納言實家舍人赤色
土御門大納言邦獨時舍人赤色

藤大納言實綱還舍人
後前之時上尾繩馬副騎馬前馭相

中御門中納言宗家還舍人
春宮大夫兼雅舍人
別當時忠舍人

左兵衛督成範還舍人
右宰相中將實守還舍人
右兵衛督知盛山舍人
近衛司

頭中將通親朝臣補頭
左中將重衡朝臣供奉
左少將公守童一人赤色着纈纈衣

左少將兼宗廟朕如恒弓胡六擇卷紅梅色紙後緒
不押貝竹約尻鞘夾形押負
隨身蘓芳袴不似押信乃押仗組童
二人二藍上下以糸分組但松流水款
冬步衣白生草衣舍人二人萌木款冬
衣黃草衣馬廐毛內院行之不相具舍
人居飼當色木神妙之由自所被感
送

石清水臨時祭使舞人行粧
山槐記治承三年三月廿四日石清水臨時祭

舞人

藏人石衛門尉藤原家實二萬延尉

御倉小舍人友弘

小舍人童二人槿白衣練草調度逸青石仁黃衣

隨身負胡六者督長菓火長

雜色四人不着當時去月十五日如勤平野行幸

藏人左衛門尉高階仲國一萬延尉

御倉小舍人兼良小舍人童一人蘓芳白萌木衣

雜色四人不着當色行幸令着當色

方納言仲家

童一人竹葉草萌木衣雜色不着當色

侍後定家

童二人立於左葉萌衣雜色不着當色

童二人立於左葉萌衣雜色不着當色

童二人立於左葉萌衣雜色不着當色

童二人立於左葉萌衣雜色不着當色

童二人立於左葉萌衣雜色不着當色

童二人立於左葉萌衣雜色不着當色

童二人立於左葉萌衣雜色不着當色

童二人立於左葉萌衣雜色不着當色

童二人立於左葉萌衣雜色不着當色

侍從成家

童二人藍款冬衣雜色不着當色

侍後實保

雜色不着當色

侍後成定

童二人萌木草款冬衣雜色引

使右少將隆房朝臣

服眼袍巡方袋金植劍紫淡平緒靴

馬鶴毛事黃款冬衣雜色引

童右萌木草款冬衣雜色引

童右萌木草款冬衣雜色引

童右萌木草款冬衣雜色引

童右萌木草款冬衣雜色引

童右萌木草款冬衣雜色引

童右萌木草款冬衣雜色引

童右萌木草款冬衣雜色引

童右萌木草款冬衣雜色引

雜色八人 雲出之白衣袴 草衣取物舍人四人 束裝

石一丙 衣身二行 脇身三 深沓 依身 今洞身 四

[Faint bleed-through text from the reverse side of the page]

宇治御幸供奉裝束事

通雅公記 宝治二年十月廿一日 上皇御幸宇治平

等院

先殿上人 畧帶弓下 箭為衛府 為單具 隨身布衣 隨身不帶弓大

帶

頭石大 辨頭朝 香徹物 狩衣 文指貫 平菱 靴

右兵衛佐 親朝 帶綵狩衣 紅皮衣 同單紫末濃 奴袴

次公卿 為先下 箭 射看 半納 靴 履 頭水頭 靴 袴

堀川大納言 具實直衣 皇后宮大夫 隆親 直衣 大納

言友 舍人 直衣 雜色 四人 推大納言 定雅 土御門大

納言 雜色 直衣 右衛門督 實藤 二藍狩衣 山吹衣 青

右衛門督 通成 織物 指貫 帶文 劍池 厩舍 人紅衣 居飼 申請 具色

之別當定嗣
 雜色具隨身
 皇后宮權大夫
 師進衣
 白單傳色
 四浴織物指貫帶
 有文襲不帶弓箭
 野釵隨身
 木唐紙未儼袴
 有文襲不帶弓箭
 但帶劍舍人
 色木土御門宰相中將
 海家柘野白草
 貫色雜色二物指
 次居飼六人
 次御厩舍人六人
 各色一將衣
 次御隨身
 天在干可然尊
 烏帽子將久賴弘方
 已上人四野
 駿揚
 次御車綱代庇
 下鵠御隨身
 步行各水干裝束
 次冷泉大納言
 云相傳色
 堅織物指貫
 羊靴單
 次檢非違使

大夫尉盛長
 系保一介深衣
 左衛門尉次康弘
 次北面下鵠
 布衣水干
 相交

御幸馬羽殿供奉行旌

葉黃記室治二年八月廿九日今日御幸馬羽殿

以後初

先殿上人頭右大弁顯明朝臣左中將為氏
 少弁信俊御上惟束帶以衣冠如由何石衛門推佐高雅
 衣冠白川信木復袴深省舍人如一石青仁一調人香水
 干葛袴小舍人重省督長火長雜色如衣花山院大
 右衛門佐親束帶督長火長雜色如衣花山院大
 納言定試惟吉田中納言半為靴絛右衛門督同通成右兵衛
 督有資同雜弔直衣深省雜色盛次持釵有馬且長方
 兼宇治御幸之下皇中院入大道不給注宰相中將也長大
 長二人平禮次舍人居飼木當色次御隨身布衣冠
 色二人平禮次舍人居飼木當色次御隨身布衣冠
 此內持釵六次御車納代庇同不給當色次御隨身布衣冠
 差都府衣六次御車納代庇同不給當色次御隨身布衣冠

隨身次冷泉大納言半卿直衣次左大夫判官系布
 袴次女院出車三兩次下北面輩
 隨身直衣禰柳御

[Faint bleed-through text from the reverse side of the page]

春日行幸供奉召具事

明月記寬喜二年二月廿二日甲午天晴風烈
奉殿下奉御前少將親季日未隨身轉歎前黃袴壺
眩中指觀之由資家卿申存其儀之間三位又卿先
年勤仕之時令負胡六之由申仍俄相求引前拉帶
胡六着又可着深分袴欵之由不審由令着二藍萌
木負胡六之儀慥不覺悟候之間答此由候了但治
兼三年林八播行事右少將資時令着青錕深令帶
胡六之樣了側覺悟候之由申取中山内府記可見之由被仰侍下奉内府持奉引見之件了見
物了後辭也當彘人右少將頭家隨身胡六萌木結
深袴侍後隆保左衛門佐兼房朝臣隨身胡六重萌
木雜色二藍皆紅衣白生草衣右馬頭定輔隨身四

人壺眩巾侍後信清右兵衛推佐盛定隨身胡六侍
從定家腫赤色衣右兵衛尉為成鐘女市雜左將監
信政雜色引柄葉貫布重女稱苟如此被記往事如見控
可令帶胡六之由依仰送狀
廿三日乙酉春日詣行幸凡
日出之程奉一条西亭右大臣及御裝束之間也令
着裏山吹下製給係御線例紫淡平緒

彘人

紅衣

非藏人左近將監成國馬鞆毛駮童二人紅梅唐織
青衣雜色四人山花吹塘紙皆押色紙似障子風流

軟

右兵衛尉仲泰紅衣黃河原毛御倉小舍人童萌木

山吹花雜色口二藍同取

侍後資平濃夕三衣馬鞞毛私馬童二人衣木山吹雜

色六人赤衣同皆以同色緒押兔甲文皆付梅

花松侍二付馬左右布衣男也八少推少

侍後宗教紅步衣黑鞞毛

童二藍山吹花付雜色尾長鞞形木

右兵衛佐高頼紅步黑馬隨身鞞藤雜色吹木山

侍從教定紅步黑

童銅尾長鳥衣雜色同鞞皆貫布

侍後雅繼紅步出鞞毛

童二藍山吹花付隨身鞞藤雜色吹木山

童二藍蝶紅衣透打雜色同鞞木濃山吹

右少將親季紅步黑麻毛木下

童葉萌黃初隨身鞞木下雜色付山藍濃山吹衣

右少將實直紅步鞞毛前

武澄相副唐瓶上下黃地錦衣童濃木山吹隨身

胡六葉袴雜色二藍濃山吹金洞寬の紙鑄霰地

左少將公有紅步白鞞毛隨身同袴付雜色童花田山吹雜色木山吹

童葉萌木衣步隨身同袴付雜色童花田山吹雜色木山吹

武士衛府多供奉

檢非違仗友景

橙童者督長二人火長二人雜色四人庶子

狩衣下部四人赤草腰

殿上衛府

黃表袴搦萌木半臂後擲裏二藍山吹衣童雜色

四人

左衛門推佐信盛

搦舍人隨身二人看督長四人火長二人雜色五

人

右馬助光衡

青舍人二藍童復袴隨身雜色三人

搦頭有長

萌木舍人今一人引栴水干雜色七人之内持弓

左兵衛佐公貞

朽葉舍人二藍童隨身篠芳袴

少納言宗時

萌木舍人雜色五人

公卿

治部卿親長

馬副四人雜色五人

左兵衛督基保赤色

萌木舍人隨身雜色三人

右大辨

舍人花田薄青雜色四人錦滿也

侍後宰相

舍人萌木二藍濃山吹雜色四人

平宰相

舍人傳青雜色五人

別當

舍人槿苔色看督長火長雜色四人

中納言盛尊

馬副六人舍人青二ふりんの水干一人雜色五

三條大納言實親

馬副八人薄色黃香白復付左右萌木舍人一人

公居飼

源大納言雅親

馬副八人舍人花赤色雜色四人

右大將紅梅下襲

左大將及番長賴出一采栗毛

少將教房重二人隨身二人皆信爛之文裏形木

宰相中將實世滿木袴下襲色也三位中將實有

木黃袴下襲

殿下移馬居飼四人御厩舍人二行番長左右二行

官人二行御馬御口上藹二人張口不着人下

御御厩舍人持御鞭在右方居飼在御馬左次隴口

口十人二行各次下藹御隨身六人二行保次隴口

調度總十人二行各五人槿上下負調度

泉涌寺御幸供奉召具事

薩戒記應永世二年九月十日上皇御幸東山泉涌寺

辰終列於^出御落色唐織物御文孔雀唐草御小直
衣下北面未列居前庭左右今日不設具御隨身也
御壺召次未列居西庭中門下^出先西園寺中納言
官名非^出稱之奉進跪^出下賜御^出劍此^出御^出劍非^出稱^出給^出委
唐^出草^出也^出取^出樽^出居^出南^出方^出次^出三^出條^出大^出納^出言^出云^出雅^出奉^出進^出塞^出御^出簾
上皇駕^出御^出入^出御^出輿^出備^出次^出御^出力^出者^出三^出八^出人^出也^出昇^出立^出御^出輿
西園寺中納言下庭云授御劍^出下北面左衛門尉
源康光先是侍以益長自御所方持出御^出授^出北面
源康秋

先殿上人^出下^出鵝^出

侍後兼長^出輔^出色^出林^出線^出如^出後^出常^出持^出衣^出不^出總^出絕^出

小舍人童一人^出侍^出後^出非^出爵^出府^出官^出如^出後^出何^出之^出御^出衣^出持^出劍^出

公卿小雜色三人^出直^出出^出中^出間^出二^出人^出舍^出人^出二^出人^出一^出

番^出水^出直^出干^出押^出文^出一^出葛^出未^出濃^出袴^出

侍後永豐^出瑠^出瑠^出色^出浮^出線^出後^出丁^出衣^出不^出總^出總^出

不具小舍人童不令持^出劍^出也^出不^出令^出持^出劍^出

左中將公負朝^出臣^出薄^出青^出練^出薄^出物^出丁^出衣^出不^出總^出後^出

次頭資賴朝臣

童薄青薄色^出袖^出黃^出香^出舍^出人^出

藏人從光^出前^出木^出繫^出

二藍童二人萌木舍人雜色三人

每六位藏人

御後殿上人

信賢朝臣

前木舍人雜色四人

左中將為之朝臣青練薄物持衣不總後

令持釵以直垂中間之獨令持雜色依

每小舍人童狀但不如不持

大內記為清朝臣薄色練薄物持衣不總後

不召具童

右中將實村朝臣持釵

小舍人童一人

次公卿為先下臈

左大禪宰相秀光朝臣薄色練薄物持衣紅袴

馬不總後

舍人二人

右衛門督散豐令持乘練羅持衣淡黃緩奴袴上結

不總後

布衣隨身一人細藍上下有菊刺紅衣生草

常雜色互為令持釵也一人俄召具之緒今強

不居米

舍人二人一人青仁上下

飛馬井宰相雅世皆傳色練之羅將衣用同色裏他人

舍人二人馬不總總

日野中納言義賢白練薄物將衣馬不總總

舍人二人水干葛袴

万里小路大納言時房縹練薄物將衣月余同前

德大寺大納言實盛朽葉練薄色緣奴袴馬不總

舍人二人待一人着布衣步傍

權大納言實秀薄色練薄物將衣

三條大納言公雅朽葉浮線綾下衣

三條大納言公雅朽葉浮線綾下衣

次御壺召次七人

次御壺召次七人二着行交烏帽在前直垂此內一人持御

次下北面六人

次下北面六人二着布衣

一人持御杵在御右方

一人持御劔在左方

御轡覆蓋御力者三年御室妙法院宮上衆院宮木

被猷之

次御笠持御兩皮持次御後騎

西園寺中納言公名

西園寺中納言公名

西園寺中納言公名

舍人二之外僮僕每殊事

馬不逸逸後駢之牀太見苦也

御受戒登山御幸供奉召具牀

山並記定長卿安元二年四月廿七日御登山法皇有

下兩

已列出御裝純色御

被寄御車張網代庇上白御車總下簾御車副八人白

先殿上人入

非藏人橘邦長登文涉汰萬蒲五倍以根利重將復

小舍人童斬色雜色四人山標衣

藏人藤魚為成單堅文松重將衣竹藤紅川倍木白生

小舍人童深山吹衣雜色四人新標衣

左中將定能朝臣登文涉二藍將復以黃杏葉紅衣

隨身四人唐紙上下襪童一人蘆芳多

內藏頭親信朝臣奴襪薄物青仁符襪花山吹衣淺黃

童一人舍人二人萌木

左中將知盛朝臣浮線緩白襪鞞薄色衣薄色奴

隨身四人襪芳取保童

備中守光憲朝臣薄青織襪鞞花山吹衣薄色奴

童二人襪芳多以復

左少將雅堅朝臣黃枏葉織物符復有三葉物文

隨身紺袴復八用賞袴指車輪

左少將成經朝臣青織物袴復襪袴

隨身討長袴復指大蟹蒙末濃袴重二人黃袴

右衛門權佐光長衣冠保當帶劍

調度總黃袴千門部二人帶上下白衣單童一

人白張舍人二人香白衣看督長二人火長如恒

藏人左衛門權佐光雅右并束帶

門部二人褐壹看督長火長如常

^{登山}安房守定長二藍黃五織復山吹衣淡黃奴袴

童一人紺袴復藍指濃山吹衣舍人二人萌葉上下

少納言信季束帶指劍

舍人一人薄色上下

左兵衛佐資時堅文沙保付有牡丹

隨身糸葛袴復紺指同紺袴童監指袴復不須部

袴

美濃守定後堅文沙練復濃山吹薄色奴袴

童一人藍指上下舍人二人朽葉

次上連部

左兵衛督成範卿堅文沙苔色白衣

隨身朽葉卷保萌木衣

右兵衛督賴盛卿堅文沙薄青白衣

隨身木賊上下薄色衣

次御車

次左衛門督宗盛卿豎文沙白襖石紫文物地加紫衣

左隨身四人紫卷保款冬衣

次上童四人

一人信忠法師子一人盛信法師子

一人敬位盛康子一人康信子

次檢非違使

次召次

次廳官木

次北面五位六位

次用白^基御車

次前殿十二人

御隨身

高階系基已

次殿下御供檢非違使

吉記同日

先殿上人

左中將雅長朝臣薄青白裏襖薄色奴袴薄色衣

生草

隨身^上着^下草色童^着萌木^上下^人不甘心^二

右中將通親朝臣^薄色^織物^奴袴^生衣^取總^之生草

隨身^上着^下葉^取保^童花^田可^復

右中將賴實朝臣^見二^藍奴^袴符^同單^及主^也保^竹也^不

左少將有房朝臣^花田^白裏^襖白^衣淺^黃奴^袴

隨身^薄萌^色木^上下

隨身赤色貫布上下山吹衣

左少將時實朝臣紅線後赤色復薄色奴袴

童二人山吹衣下隨身二人山吹衣上下

右衛門推佐光長衣冠如例保履

童一人白襖上下調度總精衣上下舍人香上

下隨身二人白襖上下首督長二人如例火長二

人如例

藏人右少弁光雅束帶

隨身火長木如常門部着葉脛巾

左兵衛權佐光實綠綾白襖薄色奴袴同衣

隨身赤色上下縫千鳥江川了

左少將時兼紫保丹襖唐蓑溜溜色奴袴

隨身紺卷保侍童着朽葉卷保

右兵衛佐基能二藍襖江衣薄色奴袴

隨身着朽葉

左少將盛宗綠綾白襖紅布衣二監奴袴

隨身萌山裏形木上胡六童朽葉裏形木上下

右衛門佐信仲赤色襖若雜冠木取薄色奴袴

隨身山吹木童朽葉裏形木

美濃守定後頸文紗深襖薄色奴袴

童着薄襖芳上下香轅若雜冠衮舍人着朽葉

上下

左中將定能朝臣花復縫杏葉薄色白袴紅衣白生

式草 童子二人隨身四人萌木唐紙

童子二人隨身四人萌木唐紙

内藏頭親信朝臣青丹襖黃山吹衣生草淡黃奴袴

大神礼

童子一人着虫襖上下領襖

左中將知盛朝臣浮線緩白襖以紫系紅衣生草薄

色白袴

童子二人花田叩襖隨身赤色上下

備中守光憲朝臣薄物青織襖山吹衣淡黃奴袴

童子一人赤色叩襖在青物紅衣生草薄

童子二人

右少將雅賢朝臣黃朽葉袴襖在青物紅衣生草薄

童子六人

右少將惟盛朝臣花田袴以白系山吹衣生草瑠

瑠色奴袴

童子二人朽葉取深上下隨身二人靖取川上下

右少將成緩朝臣薄青袴有藤子紅衣生草二藍

奴袴

童子二人黃袴隨身二人赤袴山吹衣生草

安房守實長縹黃袴襖淡黃奴袴花山吹衣生草

童子一人着柿袴紺葛袴

左兵衛佐資時浮線緩白襖紫山吹衣生草

童子二人紺袴隨身二人未縹袴

藏人藤原池成二藍奴袴付藤紅衣生草

童子一人付藍上下山吹衣雜色四人付葉上下蒲

非藏人檜邦長萬蒲持復付美玉紅步衣生草二藍

奴袴

童子一人付葉上下雜色四人山吹藍上下

次上達部

內大臣左大将帶直衣鉢鉢橋鞍小飲鞞

府生佐伯近文赤色上下紅衣番長下毛野頼久

二人藍上下舍人出復上下山吹引下移馬舍人

右大将重盛直衣不帶劍近衛持之

番長下野武安着青色地錦上下鎗下對食紅衣

舍人塙色伎馬舍人山吹藍上下

左宰相中将實家帶劍

隨身看萌木上下山吹衣

別當時忠衣冠

隨身褐衣看督長火長如常

左兵衛督成範苔色織物花山吹衣生草

隨身四人着萌木上下薄色衣

次御車法上白庇御車法上白庇御車法上白庇

御車副八人平白禮薄色衣牛童七木七殿九上下

次後騎

左衛門督淡曾呂白復有紫文紫衣生草

隨身四人卷深上下山吹衣帶狩胡六

次走尉二人

左大夫尉大江遠兼白襖一右府平兼隆白襖一
次童四人

故信忠男

一人赤色上下付牡丹一人枯葉上下付生草

故盛信男

故康信男

盛康男

一人頭文紗白襖上下一人薄青上下付

伴童亦裝束皆是裁錦繡金銀文色目愷可尋後

次左近將曹中呂重近白襖上下

右近將監秦兼賴花田上下付三葉物下押紅衣

次廳官亦

次北面亦

次關白及鹿車之列白襖

前駝十二人

左府生秦兼清紅襖上下右府生下毛野敦景色若

紅上

左番長同武守萌上下右番長中呂種友花田

紅下

上下

移馬舍人四人

定尉二人在御後

右大夫尉源康綱白襖一左府平盛隆保保一

共布衣如何今朝為御幸供奉忝入儀被召仰

八服之故也

...

庵口騎馬在車後例

繼慶記延慶四年正月十五日廣義門院御幸殿上人頭少將公敏朝臣內藏頭信言朝臣左少將實次朝臣亦連車扈從頭少將公敏朝臣帶劔召具隨身童公俊二人車後騎馬召具召實次朝臣不具隨身童許

[Faint bleed-through text from the reverse side of the page]

仁和寺宮受戒路次行列事

仲資王記元久三年十月十七日仁和寺宮於東大

寺受戒京出先殿上人四人門騎馬右少辨顯後左衛

綠衣多用浮次房官有織木廿人許次宮御車成庇自之

次僧綱六人車次上達部八人車次勇大旨如此

明月記建永元年十月廿六日天晴仁和寺宮御受

戒多

先殿上人

兵衛佐清親紺青丹將衣紅衣紫指貫帶劔

舍人紺細水禱童二人紺青長將山衣隨身衣同禱

紅衣帶少將公棟紅衣長將色指貫地芝劔

紅衣帶

紅衣帶

紅衣帶

紅衣帶

紅衣帶

舍人萌黄童竹葉付隨身赤色付菊

左佐親房衣冠

每童舍人香着督冠火長烏帽

兵部推大輔宗宣御色綾薄青袴衣

舍人赤色童竹葉

左衛門佐經時紫綾白袴衣

舍人萌木童二藍紅衣隨身护

少将通時二藍紅衣

童赤色付物隨身萌木付

右少弁頭後衣冠

舍人萌木童苔色

右中弁範朝薄色織復

舍人二藍每童

少将雅清二藍紅衣

童赤色隨身萌木是牙一同不立合丸

少将忠清紅青唐紙襪

舍人引柿童

少将隆仲紫白襪

舍人萌木童赤色隨身竹葉

中将公雅二藍紅衣

舍人赤色童萌木隨身同竹葉

内藏頭親定二藍有文黃衣平礼帶劍兼左馬頭也

童赤色

少将伊時紫白線

童紅赤色隨身又赤布薄青白

前右兵衛佐宗衛檜皮色織襖黃衣平礼

右中将公氏花田將衣

童赤色隨身同赤衣

右京大夫有能花田黃衣

童萌木舍人黃香

左中将實宜浮線後紫衣

舍人萌木重持葉草隨身赤色

次僧十人衆移馬相共御厩舍人居飼

其從亦皆尽美折花竹菊紅葉置水押鑄匙

次僧廿人此馬日未被苑催殿上人丸

從僧皆同大畧中童子四人下法師二人也

次御車御車副如例

上童六人赤色山吹衣

又有後騎僧惣在廳僧為上首松具冠男六人

次僧綱法印真覺教二人相具前駈谷六人

法眼宣俊又法眼二人實定實房

次公卿二位大納言藤原實綱春宮大夫直

前衣六人左衛門督上直衣每隨身大宮中納言下公

宰相上親三位上通

山槐記治承三年十月十日申午今日院宮

覺親王都如和寺宣為御受戒令為東大寺給先

依召僧綱前駈科馬一匹但慈教舍人萌木上下黃衣

下給羽乘上下取日申時歛御室被遣予兄法印覺

成之許之 為中重子裝束司昨日自法印許雜色
一人可召給之由被示送仍奉了今朝又依被命令召
隆仲盛房令着前敷藁深當傳聞法皇於一條室町
御榻敷御見物宮未時下向給先院殿上人十七人
不惟不人

左中將秦通朝臣 赤色持衣黃色

隨身四人 齋色木衣 童二人 朽葉貫布舍人 虫襖

越後守雅隆朝臣 平礼持衣 桶色

舍人 萌木

治部卿顯信朝臣

舍人 萌木 每童

左少將通資朝臣

童 赤色 隨身 朽葉

右少將顯家朝臣

童 赤色 款冬衣

右馬權頭基輔朝臣 藁色 芳香符衣

中宮權大進宗賴 平礼

侍從家後 卷深 將衣

侍從公衛 紅黃 裏浴線 後將衣

右兵衛盛定

隨身 紺石 冬衣 持衣

中務大輔隆實 二藍 符衣

左兵衛佐盛實 紅虫 襖 符衣

隨身柳將衣 未濃袴 裏負將胡六

次房官十人 采院冲馬有居創

嚴勝 大進上座

靜緣 中納言上座

證全 法相摸實才子

教賢 大大夫都准那才子

實遷 皇備后宮亮顯定子

已上房官

次有職非職廿人

覺朝 并河内權頭李兼息

次御車

車副四人 白頭禮色

牛童出復款冬衣

祐賢 法上座

任真 長春何上座

行賢 大藏卿寺有函子

寬昭 前三位都司有函子

章尊 法侍橋靜玄才子

寬昭 伯河大夫顯奇息

宣盛 信子

宣清 子

宣信 子

宣盛 信子

宣清 子

中童子二 藍山吹衣

次上童四人 康盛養子

次侍六人

維禪 軒廳 長賀 維緣 經緣 已上盛

靜祐 祐緣

次大童 白頭

次僧綱

法印推大僧都覺成

前駝六人

懸下簾牛童二人 遣之白頭

法印推大僧都定遍

前駝六人

推大僧都實任

前駝六人

牛重二人道之

推大僧都年姓

前駝四人

牛童一人道有赤角卷款冬衣

推大僧都仁隆

前駝四人

牛童一人道之有角卷款冬衣

次公卿

推中納言成範

車副一人道之有角卷牛童不抱也

推中納言實家

同前牛童赤色

所奉議賴定

同前牛童薄色

左京大夫

同前牛童虫夜

[Faint bleed-through text from the reverse side of the page]

御室始具調所奉院行莊事

恩昧記仁安二年十二月廿七日八元今日御室初令奉
院給被去仰下今日可召任調所給之由
其行列先肩官八人有職六人僧綱四人為前次
洞掌八人威儀師六人次御車上半疎拜禮六人白禪
次物被引馬上童一人次着束帶男四人騎馬扈從
不知何者若東寺長者法印僧正復在以下僧綱
亦連車扈從人車記同日仁和寺宮賜洞取今日令
恭賀院給其儀前取十二人此內僧綱四口有徹四
洞掌六人威後六人同騎馬但調掌給綱代御車下
謙男車馬上童二人調不預二人溢取亦扈從東寺
長者法怒權僧正復在法眼覺成能免律師仁性以

下五人駕車扈從御室純色御裝束只如事如

入道人奉內行莊如入道人奉內行莊如

百鍊抄仁治三年六月廿六日如入夜入及被下有御奉內表着板此取前取一人取右
兼頭坊官二人親宣法眼取松明僧綱一人殿上人
一人輒院在御共衛府長兼友被召具之

志願寺如入夜入及被下有御奉內表着板此取前取一人取右
兼頭坊官二人親宣法眼取松明僧綱一人殿上人
一人輒院在御共衛府長兼友被召具之

公卿具舍人二人一色又替色間事

吉記仁安四年三月八日余高野御幸裝束

近代人具舍人二人使尉佐專惟不可然為時儀之上二人取口有便欲仍每度不着一色裝束看各別色具來者也召具布衣門部調度總亦也時益其也為之如何雖不及尋申依為多次申出者也教命云公卿具二人受坊門戶部之時殆乏不具居飼人不具二人者如何之由被示云如此然而中院入道控不被甘心其子息亦惟具二人控不着一色於殿上人者鳥羽院御時間如此况於近衛哉惟不可有誰定尉矣地不可用心孔教命云可領仰

雲客舍人二人一色又替色間事

山至記安元二年四月廿七日登山御幸

內藏頭親信朝臣舍人二人萌木

右衛門推佐光長舍人二人吉記同衣日香上下

安房守定長舍人二人萌木

美濃守定信舍人二人吉記同衣日香上下

徒塵記正和二年十月十四日依見及御幸

左中將忠兼朝臣舍人二人

左中將基成朝臣舍人二人

左中將雅行朝臣 舍人二人 紺未濃袴

兼洞云記應安四年閏三月廿八日新院御幸北山

第

左衛門推佐

藏人九人

右中弁

資康 舍人一人 水干

高倉侍從

藏人推弁

北田中將

成恩寺開白記應永六年九月十五日

依奉朝臣 舍人一人 水干

迎湯院應永十四年三月廿三日北山院入内

侍後副量 舍人二人 水干

左兵衛佐俊長 舍人二人 薄藍青將

右兵衛推佐時房 舍人二人 薄藍青將

右衛門佐信與 舍人二人 薄藍青將

宮内大輔行光 舍人二人 薄藍青將

大内記長頼 舍人二人 薄藍青將

左少將教高 舍人二人 薄藍青將

侍後資光 舍人二人 薄藍青將

右少將教有 舍人二人 薄藍青將

左中將尹賢朝臣 舍人二人 薄藍青將

少納言長遠朝臣 舍人二人 薄藍青將

左中將基親朝臣 舍人二人 萌木干葛袴

内藏頭教真朝臣 舍人二人 萌木干葛袴 押文

薩戒記應永世二年九月十日 泉涌寺御幸

侍従兼長 舍人二人 香水干押文 葛末濃

袴 舍人二人 香水干押文 葛末濃

舍人二人 香水干押文 葛末濃

舍人二人 香水干押文 葛末濃

舍人二人 香水干押文 葛末濃

服 饒部類康治元年十月廿六日 宇槐記云

滝口調度惣十人 黄袴也俗呼

調度惣不快尻刺礼胡六如常負但以表帶自左府

結卷當胸結之弓左持以弦為表

布衣記

一調度惣の串立烏帽子は萌木灸の包水干上下同
色は里と上戸を比せ志こをうい弓を指志こ
わうけはまたの上口包右の脇の下ゆい刺さま
りしは巻をうにりせ次白布を十徳の芳
れく平々けまて其帯をりく志いらを膝
ま付弓をう流せ上よりにう包風袴を右のう
あまかけは本若を一天よりりせさる右のま
てかすらる也刀を比せり

結卷當胸結之弓左持以弦為表

雜色騎馬之事

吉記建久二年二月十九日忠雅公冥法

雜色騎馬ハ鳥羽院御時多以如此但他未雜色ハ
近未出納之程裝束也出白世今ハ乘馬不取半調
似古奈良部如何舍人二人ハ卿皆具之若色常ニ
見キ

聖護院宮慶申召具木事

吉記建久二年二月廿九日自聖護院宮以因信向

副梨御慶申間被仰合條ノ事

御車納代繪極事

一着牡丹蝶 一者尾長馬牡丹

申云可被用尾長馬凡之牡丹偏似院御車

仕下事

御室法師皆持之或男持之

申云兩段張延赤衣仕下持之於御室者法師可

持丸

前駁行列事

申云二行可列欲

前駁於馬上可更松明事

申云尤可取事欲

御車前御童子可取松明乞事

前申云二人許取之可前行乞

前敬呈持事

申云不可先行各可相具後乞

御童子以下僧綱童子亦騎馬次身事

申云於困道者雜騎馬白川中并院御所近小羅

成者各步行可行列乞

封下中

申云下所限小身與小封世國於前時來

座主拜堂并奉內行列事

吉記建久四年三月廿三日辰刻着直衣奉山座

主推僧正慈円法性寺極御許三條東白川建立本是

七相宮令傳願給乞三代今日為拜堂可有登山故也

前駁馬有凌亂事願以口入申又乞獻之頃之

別當釋帶禿奉入次座主出逢給法眼被仰云先例為

拜當登山多用純色祖師青蓮院座主并故宮已如

此或又宿裝束也然而於山上房可改着法服然者

遂了着用矣也先為奉內用法服已下而自啟下只

今被仰送云着束帶奉內者已慶申候也其矣已繼

已下禁中每其用意者不相應乞補法怒之後初可

奉內而登山之次便可奉之儀也控可為宿裝束也

爰座主被仰云於宿裝束者非二代吉例如何予并

大理相議申云殿下仰乞可然但如兼者丙度吉例

着鈿色以鈿衣香衣於春內者私用純色用布裝束
者可遠吉例僧侶之法服持香炉每左右事之何
况補法誓初召具調所奉內級雖每先例定每其
誰人仍執兩人申狀不令改裝束給又被仰云改僧
都牛童可密將衣鹿人將又可夾元又相強申云賀
歲春日詣處後之時此事兩說也但今度一人令仰
申給已矣他元可密元又令出給之間候有仰旨此
事何插進退哉之由以慶後律師仰不審申之故元
土御以前人先可出之由有仰於門內可令駕御
車給故也大理言實綱七宮御時故藤座主災遷入給
之後又出給大理言實綱七宮御時故藤座主災遷入給
見物午時候大路先有奉內也是兼法誓引始被奉

也擬慶申元

先山專當 次都准那 次洞掌 次山所司

次房官十人童谷四人或衣四人相具之或二人大童子一人中

次有瀝四人隆長教子長花光明長卿子紅朝臣子良雲

次御車小金葉物見慈簾殿下御牛

牛童二人各一人海松色上下一人薄色上下

搦持八盃取

次上童一人馬二藍上下

郎木六人掛拂持法禪衣童一人舍人一人

件裝束木前中納言能保卿調献之

次後僧二人

中童子二人薄青上下次大童子十許輩

錄取長二人乘馬

次收僧都車上由左大將及御車

前數人前行

上童子二人物感赤色今沙汰一人黑麻毛拔之由見

取後人教見見一人前中納言基家凋餘之細科禊

紫袴一人科予沙汰也童子將頑山吹表未依禊禊舍

人薄色行列若式目隨見及粗記之定有僻事亦人

昨日雨降今天晴

春日祭使近衛使路次行雜事

明月記建久十正治年十一月廿二日甲申春日祭

日出之犹裝束直衣當時地下薄色衣紅草衣今度

不出衣拍夫帶野劔鹿鞘紅半靴依每高木

行粧光松發和琴次前數二人次隨身二人相並

袴葉上下萌木袴生草衣次使干路乘九舍人湯水

干小袴形中次侍五人次雜色三人騎馬有木禊色袴

單衣生先是裝束三十樵木相副青侍小冠合步行

玉葉建久六年三月八日御林舍始也

法成寺宣師猿樂木裝束多以新木各分賜平儀列

泰御堂其後少房同泰平車前數地下公達五

六人藏人五位七八人衛府長忠武着布衣候車後
出車三兩輒上人半物雜紅車不行列出車後新大
納言連車其後少將着直衣扈後余用綱代車先以
泰入已殿上人亦在余上地下着連前駁之時殿
上人不扈例也
同記同七年三月二日壬午晴已刻着直衣烏帽
指內大呂來烏帽直衣後先寄出車對朝臣資家木能
也寄三丙皆衆款冬衣如恒柳樓直領紅單衣紅步衣花
一車左中將親能朝臣二車左少將成家朝臣三車
侍後賴房亦也車副衛府二人着布衣布衣相副也
次半物二人紅款冬衣白直領青單衣於門外衆車非藏
內業舍人也衛府一人雜仕二人單衣朽葉清降推慈帶

諸家雜仕被副紅單衣物然而松尿泉不可混小女
二人薄芳單衣已上衆侍車自閉路泰上石行
列浴次也次東屋殿不履寄女房車六人着布衣下家懷
內府立屏風儿帳亦此間新大納言三位中將木懷
帽冠布衣乘傷在西上達申屋方一女房衆車樣紫薄
衣御堂御前同車後掛下傾家白大色柳表着赤色唐
車後宣旨衆之即逸牛黑斑御用之宜牛仍召遣出
車引余降自西廊西妻前駁傳之獻於北面西門
外衆車內府新大納言三位中將木相後也
路次行列九條富先移馬居劍四人次同舍人四
人已各刷更當次前駁人諸大夫將良補下君連殿上

Handwritten text in vertical columns on the right page of an open book. The text is written in a cursive style and is arranged in approximately 15 columns. The characters are somewhat faded and difficult to read precisely, but they appear to be a continuous passage of text. The right page is numbered '1' at the bottom center.

