

目次記

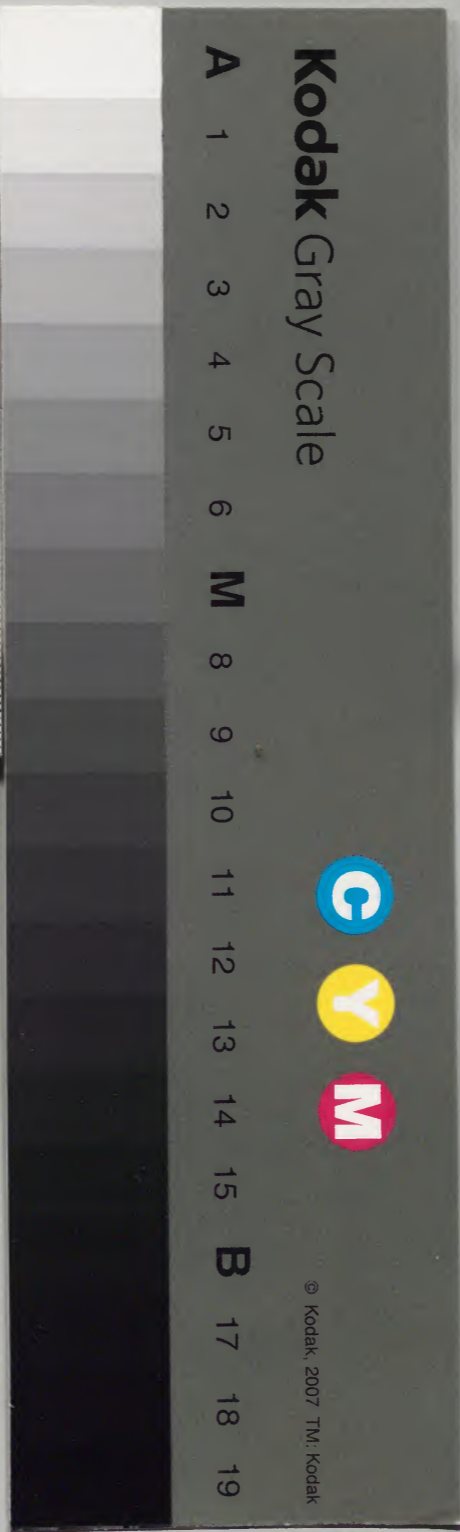
百十六

和書  
一〇五二〇號

和書門類		
一〇五二〇號	函架	冊
一七九	函架	冊
一一一	函架	冊
三三五	函架	冊

內閣文庫	
和書類	一〇五二〇號
三三五冊	函架
一六〇函	架

內閣文庫	
番號	和 10520
冊數	335 (127)
函號	160 152





Faint bleed-through text from the reverse side of the page, including characters like 一、二、三、四、五、六、七、八、九、十 and various vertical columns of text.

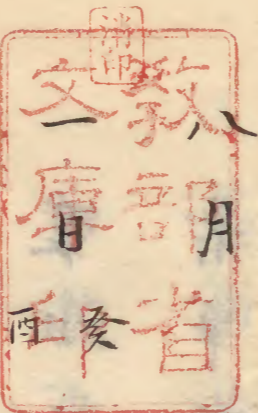
猪廿二下

朽木文庫



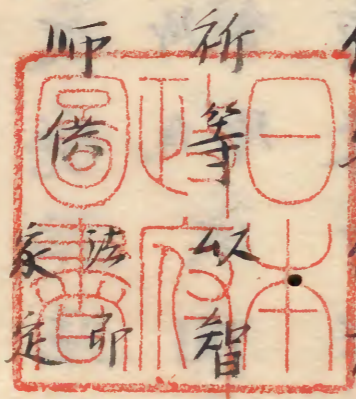
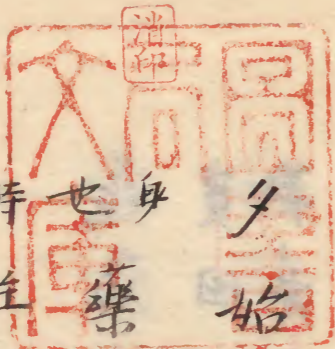
安元二年

猪廿二下



旁六借款但不可有殊大率之軀也自今

天晴入夜参女院御方見侍從取

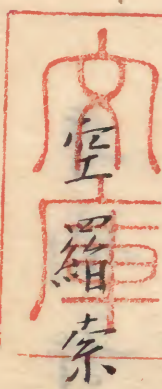


星供宿曜師大威德山法  
珠賀  
阿已上女院御沙汰  
阿已上女院御沙汰

聖觀音供  
阿已上女院御沙汰

又時晴候大山府君奈  
同御沙汰不

信物阿闍梨是  
下官沙汰也



内一二六六九號



手到許大夫史隆職未余召簾前仰雜事  
此次語云今日爲沙汰御府會御裝束更  
上御實國御弁重方等相共參窺光院  
云々又語云去廿日日時定御府會事上  
實國御其間有議定更等  
一御府會來十七日之由勅申而件日上御  
裏日云公卿雖參入不着座今爲上御之  
者幸不着座哉云々因白被仰可尋他日

之由陰陽申云十七日以前隔數日有吉  
日然者不可有七人會之儀又廿七日  
以後無日次云々仍不被改勅之者余案  
也上御申旨一旦可但於無他日勿論上然  
着座又有先規延久上御門右大臣雖爲  
裏日依白川院別勅着座非上御三人猶  
如此覽上御哉  
一長保之例大弁參議爲行事今度無其人



人為之如何他系不可及議但以頭大弁  
朝方鄉被定行莫了

一先例多行革中被入武部大輔自當時為

公卿今度取被逐用之長保尋武部大輔

公卿也彼度例外記方中無取見之由官

勳出覓上鄉也武部大輔不被入之被入就

被例今度不被入之以內藏推頭敷任入

其替了

又語云永為度諒園以前師元朝臣不卷纓

而今度師尚卷纓為人頗奇之隆職賴

幸共岳纓云々於隆職者有取存延久孝

信宿許參喪家之時尚不卷之又嘉承咸

伴保元師經共以不上纓依家例不揚之

云々

又語云今度亮園宣下之間有不審事等

先於停正宴飲候樂券暇等莫者先例只



被仰官更不被仰外記而今度被加仰之  
賴幸頗有頗奇之色又先例山陵園忌等  
之次被仰荷前停止之由於外記今度無  
此事云々又官宣旨如何於建春門院宇  
是兼光下知之趣也外記宣下已無前字  
極不審云々  
又語云被奏遺令之日先通親朝臣參在  
衛門陣外賴幸達之參執申遺令旨在大

臣臣外長方朝臣奏之長方歸來仰同食  
之由在大臣召賴業被仰之此後更頭并  
下知諒園之間事次在大臣先召外記仰  
之不才如此云々又固閑付園司更同仰  
兼光長和以後皆宣旨也但長保俟官府  
今度如何之由申事由可從近例之由有  
仍成宣旨了  
右并官宣旨也  
并官宣旨也  
云々  
出更皆成右  
余問云延久成左并官宣旨如何又成宣



旨事不因并官左右如如何吾云延久然  
也頗以不審又中古以來愁以右并山事  
自余皆左并官也不因宜下之并左右平  
云々良久退出了今日高松院中陰滿了  
二日甲戌晴侍從今日且護身之後聊有驥但  
及晚更散云々今日觀音經滿七日了  
然而延行了  
申到申御門中細言彼來風病不快隔簾

詔之件卿取存亡者在家之間可卷纓葬  
禮以後可乙承纓云々  
三日乙承天晴侍從今日又有減乙承  
六日戊寅今日乙承四月七日也人乙承多有佛供  
養云々乙承白被參云々  
七日己卯天晴定能朝臣己卯未  
侍從祈智詮不勤供延行取己卯怛大略雖平  
愈為用意也今日己卯四月七日御誦經仗被



立云々昨日依御裏日今日被立乎

八日辰天暗今日法皇又有御佛供養云々

等身阿弥陀佛三尺千年地藏昭土云々

導師公顯僧正說法珠皇云々御願文永

範御清書教長入道云々公卿上着前大

納言實定卿云々余自去廿八日有取第

十日白地兩三日加湯治如此之間不参也

九日辛巳雨下佛殿倉堂中塔額金亮寺送聖

人許有感慨之報佛堂額故殿令書給也

塔供養未十二日云々

十一日癸未資長卿回送云参五七日取之

人持笏哉否答云先例不同可在心但於

我者不可持者也

十三日乙酉終日甚雨未時許暗

今日前建春門院五七日法事也余取心

不快仍不参入以此由同達彼院伺候之



輩一今日莫向原中納言返事如此導師

御布施 被物十重單重五合十五領云々  
七僧名二重表余一重一表云々

十三日 五七日 御法事七条殿渡殿西廣

箱上板敷加僧座 召御座盪南面簀子

許敷之 階東二枚階 當階回母屋南向奉

居又也 三尊 中身 金匠書申大糸素紙

妙經六十部 御願文充範清書堀川中納

言青 鈍料步七僧座奉佛東西 西庫南上  
導師讀師

三礼堂達東兜 願吹鼓之花 余僧自正面向

么々但定院追 可尋記之 棟廊為孝子座

底東西居廻 可也 指以二棟廊為孝子座

懸伊子簾

午時上下參集未時始

園白 鳥屏 源大納言 同上 右大将 有

分班 中宮大夫 有 鈿笏 鳥屏 但 三糸大

納言 有 鈿笏 藤大納言 同上 按 案 無 鈿  
堀川中納言 有 班 屏 雅 賴 鳥 屏 左 兵 衛



同上 右兵督衛元 同上 新相公 同上 左中將

班序右 右中將 無釵笏 六角相公 據袍

有笏 藤三位 鳥一 花京大夫 同上

詭法了有行者 怨在廳進參分 逸園白去

座雖說大納言已下 女院藏人時長黑裝

東召 徵等 取火 舍布施源大納言以下 源

大納言右大將 乍立取布施 藤大納言

中宮大夫 跪播笏取之三糸 同之藤大納言

居播笏取之花山一 同之藤中納言本自懷

中笏了取之

此間退出了不知後事

行交苑山中納言系經朝臣也 布施行申

光長袍 板

十五日 天晴 天晴 覺智法印 未余 依疾

隔物相逢 談法文 夏等 今日候 泰山府

一巡現業 見右候業 巡生業 未生不謬 生必可受



業

巡後業

引二生以下

不定業有二種

一報定時不定  
二小時報共不定

一五無間

殺父殺母殺阿羅漢  
出佛身血破僧罪

又有同類云

謂五無間必非謂隨阿鼻地獄自此生

無間斷次了生必可受業取謂巡生

業也因之謂無間業也破僧罪必墮阿

鼻余向業通墮諸地獄云

一五益貪瞋恚睡

一三藏小釋空

後三教小如幻即空也但因教小相即三

諦也是一念三千之故云

一觀經許五逆釋云此經名觀故說得生

云云余向云然者取說之十六想觀不



成契不可生欤而經云汝若不能念者應  
稱無量壽佛云々如文者只可稱云々因  
此儀者必不可相應与十六想觀欤兩樣  
有疑如何法乎云尤有疑但雙觀經除五  
逆心戒門也此經許之者此經八明觀之  
經也即閉門也仍說得生也十釋也然者  
取詮雖散心可減五逆之心也其必非如  
說可修十六想觀欤云々

十七日 己丑 天晴 此日 公家奉為前建春門

院於寅膳克院被修御齋會七僧百僧源

大綱言已下參入人皆等叙余先日外

記未催之時領狀而為裏日之上依疾不

參入以此旨解頭并朝臣了堂童子左右

右三人無四位諒園吉服講師山階寺別

當法印教緣云

廿四日 丙申 天晴 源綱言來今日參院云々



故女院女房等具書法華經被供養導師  
澄憲云云說法優美云云今日奉小捧物  
於院 鈍色裝束十三日之預裝束各一  
具二密二先示女房又示付親宗乃返云  
神妙之由有院宣云云入夜定能朝臣向  
送云明日御正日可勤度者使而搦袍欵  
位袍欵如何對云如日記等者可着位袍  
欵依序本官役也延久後明弼着位袍又

寬弘權記云朝任着搦久者雜袍也隨本  
官役之時可着位袍欵云云然者被用位  
袍可宜者又度者使先仰上弼次可仰導  
師欵將直可仰欵對云御前儀直仰導師  
他取先仰上弼次仰導師云云者可存此  
旨欵者  
廿五日 丁酉 天晴 廿五日 建春門院正日也 暑  
院羅供導師權僧正公顯請僧廿口云云



其後又被供養法華堂導師同人

自今日三今日請佛巖聖人受戒給布施

糸

廿六日戊戌天晴午刻佛巖聖人未受戒之

後被合役後事等又有示事等今日布施

給

廿七日己酉天晴申刻聖人來布施綿書經

一卷午之今日建春門院中陰竟例時結

願云

廿八日庚子天晴女房密參廣隆寺六角

堂等其恭茂中云昨日寅刻太白犯右執

法星是右大臣慎也可候太白星奈云

定能朝臣未云御正日着位袍云々作法

又如余示之

九月



六日 癸

天陰申刻隆職宿祿參未又宗雅  
未今日前大僧正被送消息云類聚國史

先日借卷皆可借可書寫云、明日可歎  
亦一快、

借之由報、

自今日每日宛一卷八今日之間轉讀法

華經其奉讀之間不交餘念偏為往生極

樂也聊俟有竝恐也又自今日修祈依一

取勞神宮上御錄中之由并頭弁又令申

七日 甲

御許、

二日 辰

天晴午後雨降自今日恒例院供

花云、

三日 乙

天晴及晚定能朝臣未

五日

送類聚國史十九快於前大僧正許於

才一快者先日借了為書寫取被借也

今朝有多想

八日 丙

天晴及晚施茶院使憲基未女房



加矣治今日入夜矣始一取子  
今日為方遠行向賴輔朝臣南直廬

明曉歸來

五日丁未天晴辰刻佛殿至人未依請也

三所有示合事先是歸來自方遠之取自朝

及秉燭女房矣治猶今日不矣异

二今朝有冥想

七日己酉天晴今日奉供養一尺五寸不勤

尊在以智證圖梨為尊而說法優美也

真言供養也最密之事也件佛此十年許

造之相障于今未奉供養今日取逐也

其意趣偏在臨終正念敢不過他事布施

破物一重裝束一具等也綿五十件僧

日未修不勤供后住家中今日歸本房但

不結願祈今日供養佛即奉送彼房自今

八夜七今日依可奉供也入夜參女院御方



八日 庚戌

終日文書沙汰入夜始念誦是阿  
彌陀名号也至于未十五日可奉滿也依  
少何弥陀經說也但除念誦之時之外雖  
不無言不聽世莫念佛之間雖專信為仇  
夫之妄心隨境場易乱不及一心不乱為  
之如何今夜千遍  
九日 辛亥 終日念誦今日九萬九千遍外記  
未催仍明後日可有例幣可奉行者申取

傍之由了

十一日 壬戌

終日念誦今日十二萬五千遍  
今日例幣云々奉茂申云去八日承時月  
任中宿中央星保憲系狀云左右大臣殊  
可慎云々者

十二日 甲寅

天晴持來詔書覆奏加暑通給  
是前建春門院御恹之時詔書也近代覆  
奏延引之間已及崩御後不使事也今日



念誦十三萬遍

十三日乙卯天陰入夜雨下今日奉供養阿

彌陀三尊及不動明王等尊所佛巖聖人

件佛皆古佛也依破損奉加修飾今日既

奉讚歎供養也其意趣偏臨修正念往生

極樂也其功德上方奉資先考先比及一

切眾生也不動尊相兼二世願望件佛驍

佛云々寬助取造也於阿彌陀三尊者定

朝取造也故殿殊令秘藏給云々今日念

誦七萬遍入夜雨下

十四日丙辰天晴入夜雨下念佛六萬遍

成刻藏人中宮大進平基親來依念誦之

間不相逢以光經傳云高松院六条院詔

院新崩御之後遺令錫紵等三向事取被問

人々也前相回左相存舍内大臣為申其

事取冬也云々其子細注折繼持來兩明



法博士勘文 六条院御錫 外記勘例二通

四方共 等相副也

折紙云

高松院崩御已為建春門院御事以前

而近日被奏遺令且可令着錫紵御款

先後相違之例不詳之由外記申之天

下諸一切無其沙汰者為三司之御服親官

難照止款且無其例之旨外記同申

六条院御服日數七日而以日易月之

禮制不相叶且一条院御宇花山法皇

崩御三条院御宇一条至主崩御為從

父兄分雖有七日御服無錫紵之儀今

度逐彼跡不可着御款將可令着給款

外記申曰 勘文在別

高松院御事

詠周向奏遺詔等着御錫紵例嘉祥三

年三月仁明天皇崩御 詠周 同五月嵯



岷太后崩帝祖母延長八年九月醍醐天皇

皇崩御諡兼平元年七月寬平崩御女

五日天皇看錫紘天曆八年正月皇太

后崩天下諡八月十九日伊勢尋宮雅子

薨帝九月五日薨奏看御錫紘先被尋諡

也同薨奏錫紘之例元慶五年正月惠子

内親王薨帝伯廢朝三日之由勘甲三

因此例連是正欽件天曆御記云此致不供

冠依暮年心喪看童眼冠也同錫紘之

天曆八年元月十四日重明親王薨帝

廿日薨奏錫紘

已上雖有此例等先後違亂之例

不見云々

六条院御事勘文在別

天曆三年九月廿九日陽成院崩御十

月四日被仰廢朝五日之由法家雖



勘申三ノ日之由依詔如皇后之例被  
行五ノ日寛弘五年二月八日花山院  
崩御主上從同十一日被仰下撥朝五  
ノ日之由同八年六月廿二日一系院  
崩御主上從同七月八日被仰撥朝五  
ノ日之由已上例又延喜十七年御記  
云正月廿二日奏法親王子去月晦日  
平令在少史高行勘申不親事日限及

錫紵事申云近為二等儀制令云二等  
以上親喪不親事三日後日高行勘申  
義勘文不親事  
一日喪葬令云厚本服二等以上親服  
者錫紵云々右大將藤原朝臣等定申云  
五月服五日三月服三日是以日易月  
之意也令姪雖為二等准先例更不可  
有錫紵依定申不着給不親事三日又  
天曆四年三月十五日從三位悲子女



王薨姪子然而無薨奏嘉應元年二月

廿九日前賀茂存院倍子薨姪子無薨

奏錫紵云大暑許也

章貞勳文云大暑許也

喪葬令云天皇房二等以上親喪服錫

紵儀制令云皇二等以上親右大臣上帝

及散一位喪皇帝不視事三日義解云

於姪後喪一日新

於姪後喪一日視事而散一位喪不視

事三日太上天皇豈輕於散一位哉不視

事三日相叶先規歛於御錫紵者延喜

七年六月十日惟宗直本依中宮御事

勳申云二等親御服一月也依法論之

三日之內不視政事舊記云延喜七年

六月八日中宮崩天皇同十日行廢朝

五箇日看錫紵三午日是繼母例也延



長五年九月廿三日惟宗公方嘉文云  
爲身八親王喪至臣下者衆子喪有一  
月暇奉於天皇爲二等親可暇錫紵但  
本暇雖一月而准嘉事理散一位喪不  
親事三日也親王是貴豈輕於散一位  
哉然別三日之內暇用錫紵不親事誠  
合法意如斯等狀者錫紵日數似可准  
批云

基廣嘉文云

嘉文在別  
大畧許也

取引之文大畧同前申狀又相同但不  
戴延喜七年例於延長公方嘉文者同  
戴了也外嘉申云永久二年十月嘉申  
中宮御事也同繼母者二等之親一月  
之暇也依設易月制雖絕本暇之基不  
親政之事  
可暇錫紵之糸何無因唯之文哉儀制



令義解為三月以上服親稱不親度三  
日者一旦取立之義也然則不親政事  
三日之內服御錫紵不乘法意者太上  
天皇尊崇尤重撥朝三日之間令服  
御錫紵自叶法意歟予予予予予予  
奉親又申云人人皆被申進可申之由  
自是可冬左大臣分予予予予予予  
去年吾云明日雖私宴有假寒度不能引

其換文書等今夜及深更明後日可申子  
細者即逐行文書後詮書取了明日  
可有無言之念佛故答此由也  
奉親退出了外記及明法博士等之許召  
遣嘉文章翌日夕過之  
十五日 己下 天晴午刻許殿上人見余退出  
今日然日無言念佛十五萬遍但入夜止  
無言因念誦了也 召換非違使基仰雜



色被刃傷之間事今日知詮不勤供結願  
進卷教返上佛

十六日

戊午

天晴今日念佛十萬遍入夜一

昨日取被尋向之兩糸交注折紙送基親  
之許須書載消息也而大臣之身未向仰  
之其時眼前可申也追注進是非例也仍  
注折紙職事以消息尋之時書載消息也  
但可隨交解也

其狀曰

高松院萌御為建春內院御事以前進  
日奏遺令可着御錫紵否交如外託嘉  
申者先後相違之糸雖無取見於遺令  
之遲速者是本院之進止也全非公家  
之氣何有守期之難謂親別二等謂服  
又三月廢朝錫紵豈可然止哉柳久壽  
二年例用捨在時議



六率院崩後御服奉任法家勘文可被  
計行欵但二等之親可着錫紵之旨令  
八本文雖明七日之服以日易月之禮先規  
昨不詳太上天皇縱雖尊崇於禋朝者可  
之及五日之錫紵者可存本服欵彼寬弘  
之五年同八年之錫紵為七日之服已以無  
江錫紵之儀是於三等者非服親之限也  
與而雖為四等之親於外祖父母者代

此多有此儀蓋依准二等之文欵是則本  
十之服重之義也延喜十七年雖二等之親  
不着御之以日易月之禮制不相叶之  
故也以之思之就本服之輕重可尋錫  
紵之有無欵准於延喜寬弘等之例無  
御錫紵有何難乎若又雖可有其儀寧  
及三之日或一月之服已用一日何況  
於七日之服乎今取載法家勘文之承



久二年例被時雖嘉申三夕日之由有  
議猶被用一日了折見西儒之嘉狀注  
三日之旨趣殊有取見或重可被尋向  
今朝召基廣系之事尋問之申旨只如嘉  
文今日別當一時忠弼广始事云々  
十七日己未天晴早旦基親返事到來云御  
折紙行候了云々今日念佛十萬遍申刻

大外記賴業冬入依久不冬伺公華之際  
取参也云々余召簾前仰雜事此次語云  
左大臣中宮大夫共申云錫紵可召一日  
三夕日無詔又高松院御事都難被尋者  
西事共可被行之莫太繁准同日蒙奏兩  
度之例遺詔遺令同日可奏之又錫紵同  
日可賑御云々内府同被申可有一日三  
日不可然之由但高松院御事以後依違



春門院御事已御錫紵了於令者不可有  
其沙汰歎云々因之服親之崩逝彙卒之  
時無彙奏若遺令等又不着錫紵之例并  
同日被行遺令及錫紵等之例可勘申之  
由昨日基親下知未成其草但豫案之遺  
令奏同日之例更無之歎故弄傍親服之  
例小久壽二年及長寬二年讀以院  
御夏依義  
絕彼向人々不被用之例等也此外不寬

皓云々長寬義絕之儀尚不可也可有並  
詔等事也之由彼時有相頌之輩云々又  
語云漢家之礼者父之時母喪一年二親  
喪三  
年也以此之思之我朝有父之時母后崩者  
其喪可有五个月隨又本朝未有父上皇  
御坐之時母后有華之例然者以漢家之  
儀可准用之無其沙汰被用一周圍諒周  
之儀無其詔之由有例達法皇及將陸之



人云不知誰人此事一旦雖可然頗不  
叶我朝之儀狀造服記令之旨不載父坐  
之時可減母喪之旨只二親共縮三年定  
一若子加之有泉院東宮之時母后母子  
崩御干時父村上帝御宇也然而御用  
一年服了今天子遭國母之喪雖父之法  
皇御坐何縮其喪本條取見准此之例如  
斯不知物義之輩申出如此之謬事總莫

云々又語云近日可有改元之由有其沙  
汰諒園中改元中古以來不見兼平以往  
代始改元有三四个度歟雖諒園中被行  
改元何難之有哉云々此外談衆事移刻  
退出了

余案改元事猶過諒園可被行歟  
十八日 庚申 今日念誦十四萬遍滿百萬遍  
了至上自去十一日聊不例御云々世兩



三日平愈御子

十九日辛酉

雨下錫紵之間事依人申狀

不理昨日尋申閱白今朝被送之有檀紙

折紙二枚一枚左大臣余內大臣等申狀

也一枚中宮大夫申狀也一筆以基親平

跡書之即書字返上了其狀云

左大臣被申曰木糸院前高松院御夏

共任法家外記點文可有御錫紵但若

有停止例者於一事不可有沙汰狀又

無其例者同時可被奏遺詔遺令狀毫

奏有同日之例可被准彼狀重可被回

外記狀

右大臣被申云

平細在一昨日記  
仍更不記之

內大臣被申云高松院御事已為御服

親在可奏遺令看錫紵狀頗雖違期唯



中陰以後薨奏例被計行何事之有示  
亦系院御暇宴華山院一系院之時依  
非二等之親有廢朝無錫紵亦系院為  
二等親原有御暇然而依不叶以日易  
月之義可被准行寬弘西度之例欽而  
明法博士高申錫紵三日之由詳無本  
文欽但至姪孫喪皇帝不親宴一日之  
由見今義解云云若可有御錫紵者批

彼意可限一日欽左右可在時議耳  
中宮大夫申云為亦系院并高松院可  
可令暇錫紵御否宴付外記明法博士  
勘文愚意西及又為兩院共當可暇錫  
紵此中亦系院暇制殊有議可被准行  
欽清葉宴情廢朝之程限延縮雖有序  
暇化之日數增加猶不詳被易月所減  
例也憲章未加日欽明法博士等令取



准中慶、勳狀為赤糸院頗弁礼制其  
雖為二等以上例以上例以服紀相隔  
之故也加之依一月之服不視政莫三  
日之內可服錫紵之儀曾無本條亦明  
文唯為先儒之舊云因之用捨隨時彼  
以易迷然而時務之例以近為先者也  
永久二年法家勳文不被扱用取謂殊  
有誤瘞朝五日天皇看御錫紵一日

也者為本服一月即以一為本服七  
日何及三日、年勳後制令至於姪孫喪  
皇帝不視中一日付之扱之瘞朝以後  
豈服錫紵年整准此文之意御看除可  
限一日欲摸彼二年之先規加此一旦  
之令棄抑又雖無明文何強不恊時儀  
乎其為姪喪不視更同令雖存尊為上  
皇德望不輕然則就天曆寬弘二代例



廢朝五日無殊難於兩院更重疊之  
系日換未因進退難測雖然升九度後  
制豫案喪葬令古記其旨歸之至眠暇  
相累時可從一法者欵是以如法家旧  
慣者縱先有輕眠即亦遭心喪若計日  
為限內者不可累着務及限外之時乘  
日更眠之滿之爰慮慮取存為皇帝何  
亦無世義乎若然者件兩院喪日不遠

本服限內也

折遺詔遺令共未奏延怠之修難無先  
例彼院司等悼世間大夏欵又此後雖  
令發喪可無其難就中於冕奏者或有  
中陰以後例若又一日之中及二人已  
上使因准之兩院事一日之中僕可奏  
欵者後制取當就高松院哀慟可有御  
錫紵至本系院服紀依彼限內也又諒



圖之向着御錫紵之例見外記勅文  
今日辰刻九条院崩逝云云日來脚病之  
上赤痢病云々未曾有之變歎中野世  
右中將奉通朝臣冬菴沙汰萬夏云云  
廿日壬戌天晴召佛師院慶奉直先日修造  
佛不法華等尚令西三日可汝汝云云  
申刻奈良僧都被末教刻讀法文夏此西  
三日冬候女院御取明旦下向云云

入夜參内主上日來御風氣御坐此西三  
日平愈御了余父依風痺不冬今日相扶  
取冬也

廿一日癸亥天晴自申刻病心終夜奉苦惱

乱

廿二日甲子天晴今朝取首平減未刻佛處

聖人來今日院慶參入奉押薄於佛文中  
定朝佛故實等



廿三日 乙丑

天陰雨不下

此日祈年穀奉

幣也上瑞藤大納言云云并右少弁克雅

云云直年有辭別天爰恠吳月蝕等爰云云

瑞慶阿園梨冬入夜居也初度

廿四日 丙寅

天晴入夜雨下今日物忌也知

詮未實遍阿園梨冬夜居

實遍瑞慶共能讀也但實遍捧經者也

廿五日 丁卯 天晴今日物忌也入夜源中納言

雅賴返送錫紵之間文書又示送云此間

事依隆季瑞申可破行云云此夏大暑一

回申狀軟件瑞申狀云新院崩御 高松

院限限內仍不可着錫紵云云此夏有旋

皇帝限絕倍暮有八日易月之礼何謂限

限內只依七日限不可着

也

廿六日 戊辰

天晴入夜大納言阿園梨能雲



未讀經無殊事

廿七日 己巳 天晴自院以并經御被申女院

云故法性寺禪院被集定朝佛云云早速

可奉渡行云云在余許之併回以可被進

云云當時為修理取破仍修其功可進之由

申了人傳云通大納言公保亮逝云云實否不可尋之

廿八日 庚午 天晴今日為加灸治召施藥院

使丹波憲基而日來有咳病氣今日殊增

頭如破過氣太出來仍不灸之阿闍梨摩

志未讀法華經及孔雀經承刻人告女院

御惱扶病驗冬而平復給了倒御邪氣

也雖申可有護身之由在御養引心神殊

惱仍罷出咳病陪增終曾惱亂今日自女

院被奉度三天阿彌陀佛三院以并經

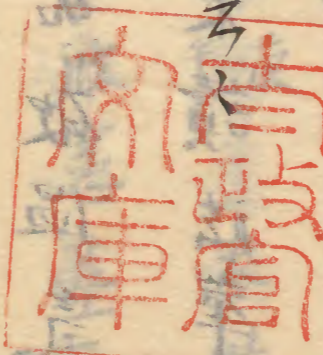
御為御使先日自院依被尋申也

廿九日 辛未 天晴女院今日殊事不御余



咳病猶增佛師院慶參入奉修造佛如日  
未今日開眼之及晚定能朝臣來語法皇  
天王寺及信貴詣等之間事院被立御持  
佛堂可被移天王寺念佛取云云  
入夜環覓阿闍梨未往作夜居

或人云後成珣薨云云未知實否後因謬  
說云云



*[Faint vertical text, likely bleed-through from the reverse side of the page]*



