

南路志

吾國  
閩川郡

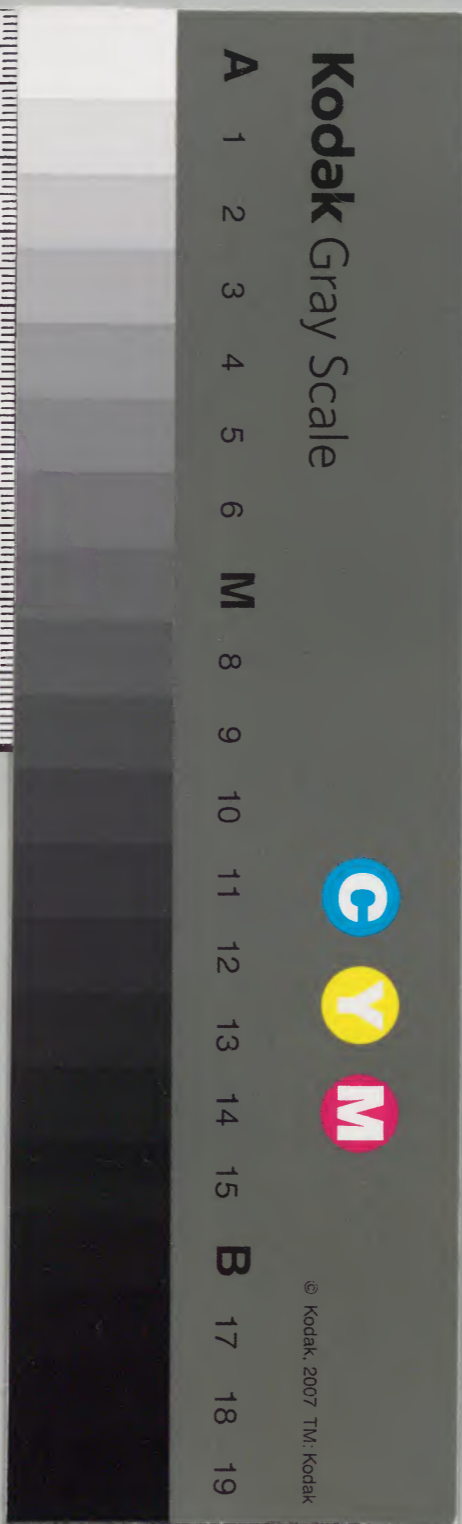
卷二十

和書門	
二二五	八號類
一〇	函架
八	冊

內閣文庫	
三三五	八號類
四	冊架
八	冊

內閣文庫	
番號	和 22548
冊數	87 ( 27 )
函號	176 42

内二一〇三七號





南略志卷二十

閩國八之二目錄

晉州郡

弘開下村  
村字

弘開土

伊野  
以上五村  
大野村

神谷

廣敷

楠瀬

柏原

一 六 七 八 九 十

弘開中

八山

加田

小野

勝賀瀬

柳瀬

大窪

以上九村  
下各五村

一 二 三 四 五 六 七 八 九 十

再六二七三





南路志卷二十

鑑國八之二目錄

吾川郡

弘岡下村  
下省  
村字

弘岡上

伊野  
以上五村  
大野郷

神谷

敷

瀨

原

一 六 十三 廿 廿七 廿八

丙十一〇三七號

弘岡中

八田

加田

小野

勝賀瀨

柳瀨

大窪

以上九村  
下分之内

三 九 廿 廿七 廿八

目一





新別	鎌井田	黒瀨	弘瀨	西津加才	西川	程野	古江	寺野	上八川
里四	里一	里九	里八	里七	里六	里三	里二	里十	里九
榎木山	十田	徳光 <small>今岡</small>	下八川	東津加才	成川	清水	田野々	津加谷	野地
里五		里一	里八	里七	里七	里三	里二	里二	里三

橘	奥菜野	下菜野	引地	寄相	菜野	池川	安居	横畠
以上九村 大川之内 六十一	六十	五十九	五十七	五十七	五十五	五十二	四十九	四十七
	鷺巣	森山	北川	相能	僧津	大崎	用居	狩山
	六十一	五十九	五十八	五十七	以上二十八村 小川之内 五十六	五十三	五十一	四十八

南路志闔國第八之二目錄終



南路志卷二十

蘇大山之内  
平土之内

興義理

下義理

代此

寄此

新此

安此

蘇此

蘇此

野地

津加谷

蘇

蘇

蘇

蘇

蘇

蘇

蘇

野地

津加谷

蘇

蘇

蘇

蘇

蘇

蘇

蘇

蘇

野地

津加谷

蘇

蘇

蘇

蘇

蘇

蘇

蘇

蘇

南路志卷二十

内一一〇三七號

何龍撰

閩國第八之二 吾川郡

○吾川郡

弘岡村

大野郷 地千四百五十五石九斗四升三合

土佐幽考曰大野未考弘岡上中下三村是也 次田未考 泰氏地

檢帳以秋山村東南北為仲村郷弘岡村以西至伊野村為大野郷

而當郡中無可稱桑原次田之地 天正年中既失却郷名今郡

中有芳原村八田村試論之當時芳字之草書誤為桑八字

草書誤為次終變為桑原次田歟





草書器名入於變心卷八四興

中書器名林八田林為諸之當都者早之草書器名卷八

東權現

例係九月十九日伊与川打之社神也

觀音堂

十一面觀音行基化

永正年中值舞馬之厄里民假構草堂以藏本尊後貞享元

年種德寺之僧為請于宮就山伐木永假于村里營建本堂

吸江寺先住明巖和尚為作上棟之記

八王子

五不礼九月九日

瀧宮荒神 城根

内一〇三

八幡宮

イケ山

五不礼八月十五日

若宮 根本菅

同 九月九日

郷殿

東谷 日

牛頭天王

大津

若宮八幡

北子坊

大日堂

妙并寺支配

目本山妙善寺

禪宗吸江寺末

本尊十一面觀音

寺記曰開基不知寺退轉年磨不知種德寺

掛持〇

小野天神住吉大明神 境内有

〇寺領寺屋及畠或根本山

四方菱長六年九月朔日 一豊公御寄附以制物充之通



吾川郡弘岡之内ぬ秀寺屋敷及び并觀音山四所四方令界を  
者也仍如件

芝長六九月新白一豊

妙喜寺無伯也

此山忠義公氏代より上ノ皇子今支配仕半生之志より此我木

中所以上相經江來尤其宗家終時代共三所より此地檢

恒出 或記曰妙喜寺正保年中退轉

雞兜地藏堂 ホリケ

教秀寺 一向宗真宗寺末

本尊阿彌陀寺記曰往昔本山梅家其後因其在馬法光

定番勤居及晚年法躰淨慶ノ号宗基之由梅家ノ永祿四年

三月十六日ノ書付取持仕其後子任茂有之四世素順元文三年上京

教秀寺ノ号成ノ法

一向宗善休

大津村尔光寺末

新川 八田村大堰より礼寺濱至海入。橋新川同 西畑同 諸木

同長濱



弘岡中村 大野郷 地千四百二石三斗九升二合

荒倉三社大明神 荒倉 宗礼九月十八日神主一人祢豆一人

春日大明神荒倉大明神諏訪大明神神躰不開

社記曰社領二反一豊様ナ附奉山折紙先年焼失○為所種

米每年九月十八日三升四合取古苗句年減所供物先米或石斗五升五合

成下所守之乃上於所豊山所料理之銀五兩七錢六有餘米八

豊昌公代延宝七年 法多附也○宗礼九月十八日小踊仕先

年二淀川原上之石此所豊山所年曆不取知○此物謙二枚

麻角 五十六 般若經三箱

棟札 荒倉大明神大檀那茂辰永録貳 己十月廿三日神主清久

荒倉諏訪大明神大檀越清茂天文九庚子十月十九日勸進

者楠王丸

荒倉諏訪社大檀那茂辰永録貳 己十月廿三日神主清久

上棟荒倉諏訪大明神大檀那平親貞 天正二丙子 卯月十六日

上棟荒倉諏訪大明神大檀那平朝臣吉良千熊九并檀越横

山孫太夫天正十六年庚寅霜月十一日 新田士八各軒其田

○土左州志曰荒倉宮者一郡之宗社而祭祀之礼器物之陳

殊有故實存 中年里正與神主同宅地以居一日失火遂延燒



神殿此時神樂祭器一無存者而古昔祭田等之文牒皆  
 為有於是祀典多闕今惟一豐公所寄附之田祿及祭田  
 之神供米二石余并上中下村之中取有祿田士人各隨其田  
 多少以出合米與中村合社之民人私置祭田許多特以永充  
 祭時之用而已每歲正月四日神主獻福酒于公所以為永規  
 王子宮 壬子 多紀九月十九日  
 西權現 伊予川 多紀九月十九日  
 比社之下有池廣數丈有洞穴吐水里人傳云其脉由伊豫來  
 發<sub>レ</sub>口于此故總名其處曰伊豫川谷池中多大鰻鱺魚  
 東權現 同

天王宮 天王 同五月十五日

宗明神 南吾 同九月廿一日

天一神 天神 同九月十五日

荒神 荒神堂 同九月廿八日

八幡 イッサハ 同九月九日

荒神 壬子宮

藥師堂 會日九月十二日

投老寺跡 多念寺跡

吉良播摩守墓 投老寺墓 大板有



吉良左京進親實其子播摩守住吉良城天正十四年丙戌  
十二月十二日戰死于豐後反葬遺骨於吉良山麓投老菴法  
名春岳壽真牌主在弘岡上之村種德菴養子千熊九  
實元親四男以為養子後元親為家嫡土佐守盛親是也  
伊豫川淵 在弘岡鵜坂南麓  
或說云此淵自巖穴泉涌焉里談謂水源出於伊予國云昔  
洪水之時為<sup>馬</sup>有姓名者或染家所製衣布絹之類流出于此  
淵因此所稱伊予川矣又此巖穴有大鰻鱧如馬頭而不能  
出實口里俗稱淵主崇敬焉

弘岡上村 大野郷 地千九百十三石二升三合

八幡宮 城 多礼八月十五日社祭多友

州志曰祭事仕於八幡寺之僧而其寺中葉久無住職于以  
時一豊公所賜之印牒廢失不存只上深文記檀越平親貞  
建立以此知營建之事一預於官府由來久矣故太守乞以  
此事一忠義公為下賜米三十石以為費用新其祠宇後每  
有破壞令其所有之林伐木繕修之  
○棟北八幡宮大檀越平親貞天正元年不見



弁財天 池ノ上 祭礼八月廿四日享保土午年池ノ上百姓建立

天神 大善 曰九月廿四日

牛頭天王 山ノ上 曰九月十五日

曰 サイカセ

神母 今市ノ西

正八幡 ユキトウ 曰九月九日

三宝荒神 行當

嚴島大明神 イツクシマ 曰九月十三日十福寺又配

王子權現 奥吾 十福寺支配

春日大明神 カスガ 山下 十福寺支配

大明神 本堂 曰

八幡山地藏院十輪寺 真言宗常通寺末

本尊地藏弘法大師作 旧號行當山延命院八幡寺延享元

年改號 寺記曰往古大社御宮中具建五天正元年吉良

城主祝賀主立栴札有<sub>二</sub>燒失社領矢倉<sub>一</sub>出<sub>三</sub>○三宝荒

神社 所業ノ為ノ元 曰八福宮 弘島上村惣領寺也境内在

○本田親友 寺領社領 許也 ○古原堂 境内在昔ハ

寥雲山種徳寺 禪宗吸江寺末

本尊正觀音 寺記曰文龜年中<sub>二</sub>以建<sub>三</sub>○<sub>一</sub>結<sub>二</sub>寫

稻荷大明神 境内在但元文元年 ○先年弘忍<sub>二</sub>寺<sub>一</sub>獲<sub>二</sub>由前<sub>一</sub>搦







蠹簡集秦氏系譜曰親貞

古良在京進播摩守

按吾川郡大野鄉

弘岡村吉良墨遂住于此因以吉良稱之又襲取高岡郡

蓮池城卒于幡多郡中村城監葬于中村妙榮寺一相傳

親實三十六歲天正四年丙子七月十五日卒幡多府然幡多

郡入野八幡棟札云天正五年六月吉日大檀那吉良播摩守

平親貞以此考之四年當作五年世傳恐誤也

贄殿川

在吾川高岡兩郡之堺俗書二淀川又似淀川誤也

幽考曰國中第一大川也源出自伊豫國松山云今作二淀川者

恐非也延喜內膳式諸國貢進御贄條云土佐國坤年魚一

千雙煮塩年魚五岳所貢收贄殿擬供御蓋上世漁御贄

年魚於此川故為名至今出大年魚國內無比

直諒紀行云二淀川東流北南五六百間舟而渡下舟則中

嶋也屬于吾川郡○或說云二淀川源出於伊與國大須領

內到于當國與諸瀧相會而於吾川高岡兩郡之間乃成

此川亦中古國幸野中良繼於此川流吾川郡八田村造

増分水流以為諸邑耕作之便世稱之大増矣又於此水

流同郡森山村作堰為至同郡長濱村之間運送之便

俗呼之墮或其邊民戶地稱新川焉○何龍按吾川の源

ハ吾川の源也云々是源不枝内ハ流れ吾川源也地打菜此川

大湯橋島今成澤井田下八川と稱之贄殿川伊與八田村







大堰 行當切板 萬安元年より承應元年と云々年号

成然此等乃野中傳名也 普傳名乃一本持多信也

井井筋八田村弘名上中下三村新川 此亦横濱河也

洲長濱仁村と流 堰砂乃之孫同今云有古孫同

春野明神 野中傳右門 良繼靈祠

明和八年勸請祝詞 戸部助五郎良熙撰之

招禱祝詞

謹美 謹美 恐礼 惶 礼美 新祠乃 靈神乃 廣前尔 申須

今茲 明和八年辛卯 之曉 袁 以上左國吾川郡八田

村 袁 永代 乃 好宮地 止 定給底 野中良繼之靈 袁 大

澤

渠乃神止 俱仁齋 礼坐 志 万代迄 茂此大河邊 大堰乃

守護止 成良 給止 土地 袁清女 神籬 袁建底 御號

乎 春野明神 止 称辞 竟奉 利 柳葉 介 白木綿 取 並 互

警蹕 此 招禱 奉留事 乎 平介 安介 久聞 食 互 常盤 堅

盤 介 鎮 利 定 利 坐 皮 底 厚 廣 幾 神 德 乎 以 宜 祚 隆 盛

天 壤 止 無 窮 我 速 依 別 乃 土 左 乃 國 風 波 寧 謚 介 五 穀

豐 熟 志 邦 君 万 歲 乃 榮 乎 受 介 國 民 安 穩 介 諸 守 利

幸 倍 給 止 此 河 邊 乃 此 堰 乃 利 乎 受 留 蒼 生 我 敬

禮 留 事 乎 狹 男 鹿 乃 八 耳 乎 振 立 互 聞 食 志 給 止 倍 謹

美 謹 美 惶 礼 恐 礼 美 駒 牽 立 互 申 壽 止 啓 須



鎮神祝詞

謹美謹美恐礼惶礼美春野明神乃廣前尔申寸夫  
二淀川者遠以袁比女乃伊豫乃国利流礼來利御贄  
殿乃貢備留年魚取世良大神乃大御酒釀留水取尔  
成留世事古記尔存利他國仁聞留大河奈利我  
国主藤原乃君乃往昔乃世国乃大臣以是此吾  
川郡八田村乃所仁當利大仁堰乎造娘志大仁渠乎  
引被良田所乎許々多久毛壘世志給比熟田利奈  
利許々良村々乃蒼生大尔利乎得國乃正税許々良  
奉利廣幾国乃多留資用止成留礼事此大河水乃澤尔

比當代乃イホイサホニ大勤止乃德仁頼礼留故也止顯見蒼生等  
常尔恩頼乎仰幾崇美津居留今兹故堰乎改女  
營美事故無久成就志悉咸當代乃御蔭乎蒙  
利今代乃威乎蒙留喜比幸乎思比慎美上俗乃  
敬礼仁因是祭利齋幾奉利宇豆乃御膳宇豆乃  
御酒宇豆乃御幣乎朝日乃豊坂登尔称辞竟奉留  
事乎敬給比宝祚天壤止無窮我速依別乃土左国  
国守武運長久子孫繁榮国中人民安全久風雨得  
時洪水乃患無久五稼豊熟志外利來無災難内ウチ  
利發無風塵夜守日護尔守利幸給止敬美惶美



惶礼恐礼美申壽

○何龍按二淀川者遠久袁比女乃伊豫乃国利流來

利御贊殿乃貢備留年魚取世良大神乃大御酒釀世水

取成留世事々古記存他國仁聞留大河奈利云

云二淀川年魚のり上の贊殿川の條又又左神

乃方御酒釀せるカハ万葉拾穂抄下近江国時作歌

カ山ヲ曰神酒ヲニワトイハハウマサカノミワトツクル也土左國ノ

神河ノ水ヲモテテ大神ノタメニ酒ヲカモシカモテテケレハ彼川ノ

名ヲトリテ神酒ヲニワト云也土佐風土記曰神河訓三輪河

源出此河之中届伊與國水清故為大神釀酒也用此川水

故為酒名也後二淀川一名神河右

此書つぬれにされも神河の後也

此條の上八川村の條も也

五山對聯本大御軒... 神河... 故為酒名也... 此條の上八川村の條も也





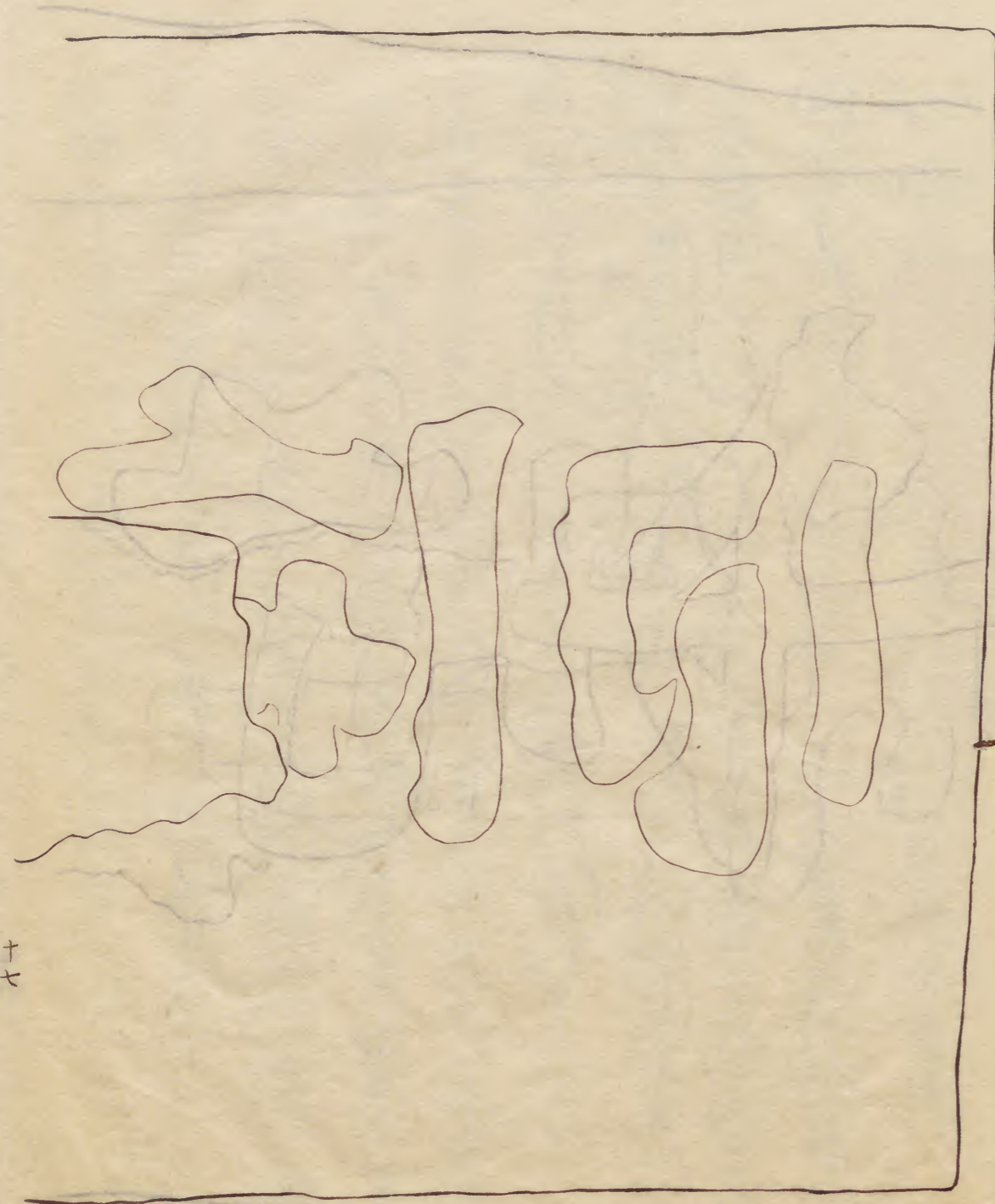






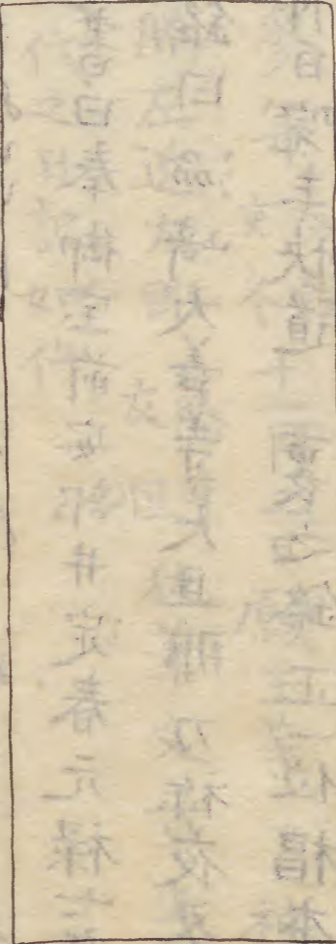






十七

分日十日



額之裏画水蓮

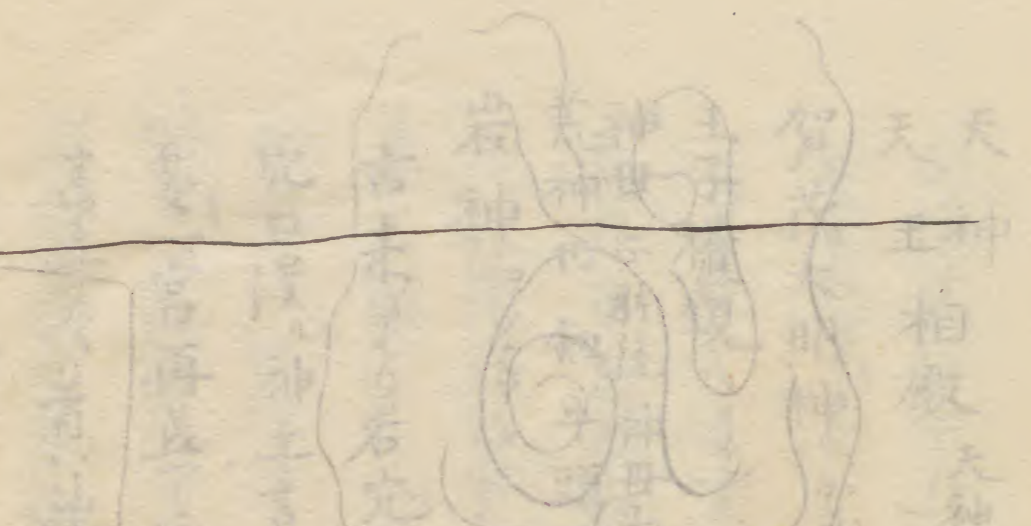
獅子頭一古物  
破損  
右大臣左大臣上同  
鉾二  
劔六

宸筆額之圖

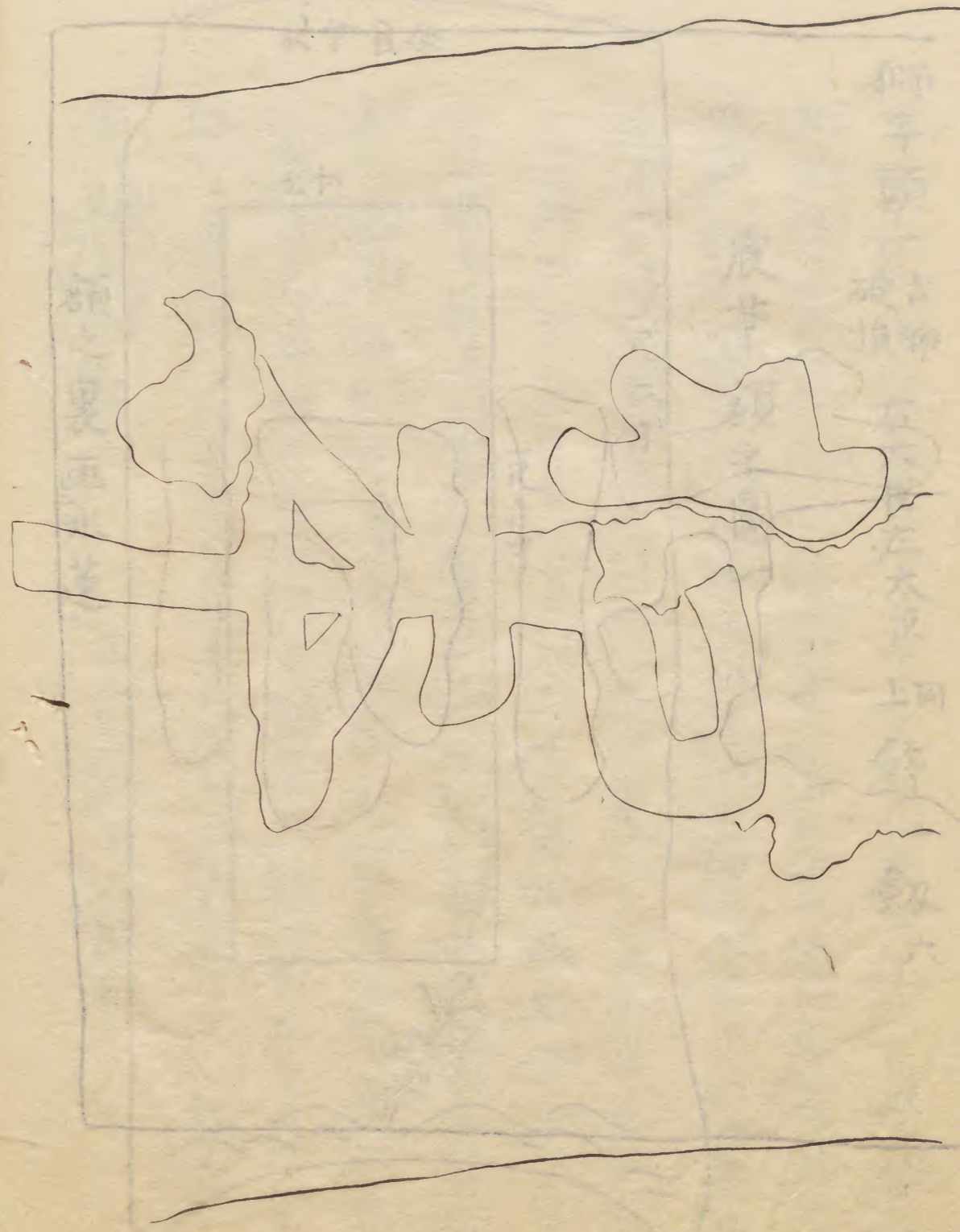
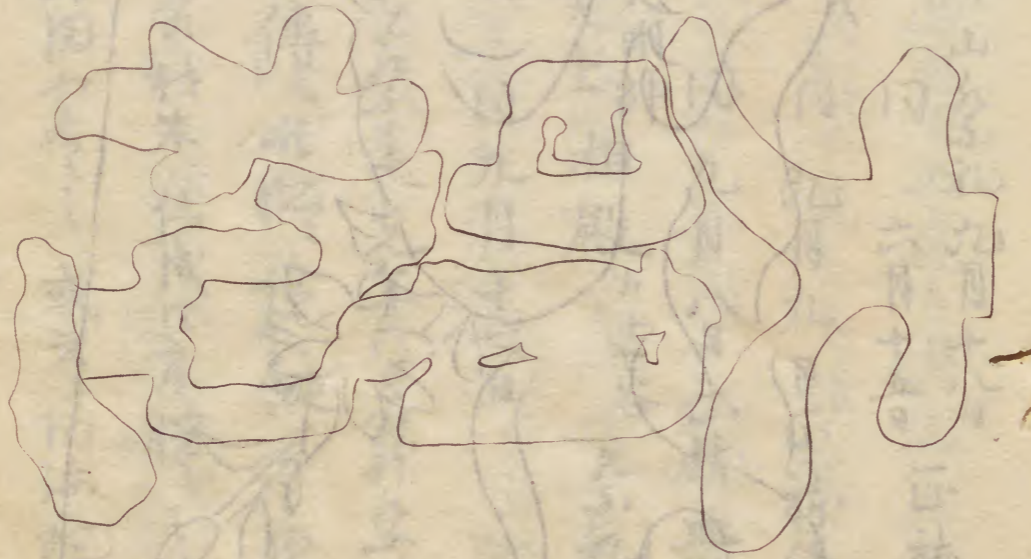
二尺六寸



大明神



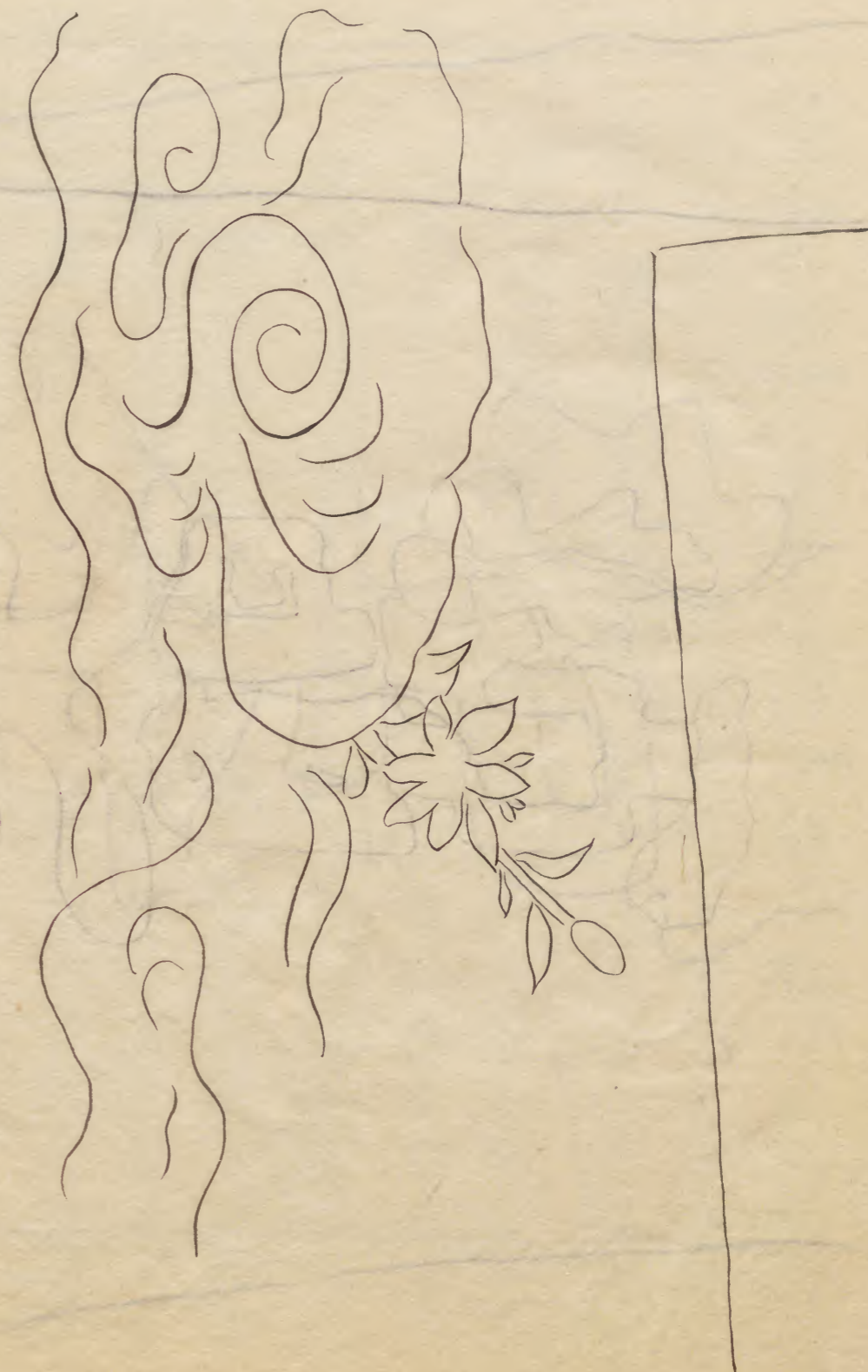
天神  
天相殿



御手頭

額之裏面





天神 天 天神山名 九月十八日  
 天王相殿 天神山名 九月十八日  
 曰 六月十五日 正神二座鏡

賀茂大明神 加茂 曰 九月九日 正神鏡 阿弥陀像

王子權現 曰 九月八日 正神 四座 上鏡 大日像

神母 正神鏡 神母大明神 荒神 曰 釵牛頭天王相殿 九月廿八日

岩神 曰 九月十七日

古来より岩穴と祭奉る先年ハ岩神多ク岩穴ハ這今由生心後

穴口淺ク神主言傳ニ所傳鏡釵アモ昔槍木生立ク

変一宮再興ク昔材木仕成此本體ニ神在二宮ニ社也

或云阿弥陀像有

大明神 乙竹 曰 九月九日



天滿天神九竹 嘉元九月九日何汝陀像有

宮脇權現西山行

神母大明神鏡一面 何汝陀像有

神母シツ 同九月十日

惠美須ワチ

同加田村境伊波矢倉橋頭楠木 古楠大木マ

吉良若宮權現中内山中 嘉元九月廿七日

吉良氏之靈也昔近隣人民牛子子 延延延 始有神号之

吉良氏之靈也昔近隣人民牛子子 延延延 始有神号之

○州志曰祭礼九月廿八日吉良正院之祠吉良正院者俗

名播摩守子可尋元親之時為弘岡村吉良峯之城王

後任于伊野村法名曰正院○今按吉良峯城生吉良駿

河守者永祿六年癸亥至十八世駿河守為泰元親所敗奔

豫州先生語 又吉良峯城主駿河守者弘治三年四月二日於似

淀川本山梅慶不意押寄自殺王佐物語 又吉良峯城主播

摩守後任于伊野村法名曰正院宗 若宮墓在荒倉山牌

有弘岡村種徳寺先生語 此三說不知何是

別府山威福院正雲寺真言宗 常通寺末

本尊如意輪觀音自漢土傳來之金佛

寺記曰伊野村三雲寺 同委不知古自村南山別府山別府寺



寺に寺に八町余後二山雲寺と改称す如意輪観音に不知  
漢土の身形在り傳又就宮不具と云

一向宗休意 真宗寺未

寺記曰可不知中興以来五傳之傳俗稱寺後住

古城 山下 城主不詳 曰五山志云其基一在古山

産物紙 根元波川玄叟後室養南 彌人の流せり

其甥成山三郎左衛門 一豊豆上奉献夫より多く流せり

傳用成山成也○成山村法皇大明神棟札曰大願主秦氏

慶壽陽甫厄公文禄三丙午年九月廿九日寅時一又曰

大願主成山三郎左衛門橘氏家元和五年己未五月十一日

加田村 下分 地百五十五石八并

妙見相殿 三月二日 地鴉粘神田

権現相殿 三月三日 五月廿八日

神母 祭礼三月廿日

山神 祭礼三月廿日

古城 城主不知 高岡郡大野見庄屋田上宅兵衛所藏本山茂辰文書

賀田城定多<sup>秋</sup>後<sup>秋</sup>行<sup>秋</sup>心<sup>秋</sup>流<sup>秋</sup>忍<sup>秋</sup>乃<sup>秋</sup>多<sup>秋</sup>治<sup>秋</sup>寺<sup>秋</sup>所<sup>秋</sup>行<sup>秋</sup>也



治治二年四月廿七日

辰辰

取

田上君

鯉狩

毎子十月一あはむ村是也打廻集大寺名産部

記可保尼

神谷村

下分之内

地百十九石八年三拜

天岩戸別安國玉主神社

式社之一也 祭礼九月十八日

社記曰天神神谷村分と云は乃母城之傳林之内大流

根を尺五寸四方の初を以て元禄五年霜月神主を設け右

小祠を築き同より天文九年に棟札を立し公義を何之尺

四角の社を中右札を九月十八日に立し元禄六年に

九月十八日に祭礼之日十五年正月十八日辰辰也

棟札天野岩戸分安國玉之天神社天文九年庚子霜月

八日勝賀瀬越後造立之

○州志曰所載祀典廿一社之其一也祠舊在于神谷村神母村

之中而人莫知其何神者至於祭祀之典亦久闕如也元禄五

年十月馬名求於祠之傍得上梁文一名因知安國玉主神遂

請于宮増廣其祠復行祭礼元禄十四年本州世郷山内藏



人為寄附祭田每正五九月之十八日祭之云○式社考曰天  
石門別安國玉主天神度會氏曰姓氏錄曰神魂命兒天  
石都倭居命蓋朝倉神之父也櫛磐間戶命亦名天石門  
別命是大玉命子高魂命孫也雖同名恐非此神大系圖  
載本系帳云天兒屋命父神興登魂命娶玉主命女許  
登魂能遲媛命所生也萬葉集玉主訓多麻毛利與多  
麻留語通通神祇宮官西院坐玉積產日神古語拾遺作魂留  
產靈姓氏錄云神年須比命兒安年須比命蓋魂靈皆  
訓年須比而與玉主義相通合而考之天石都倭居命  
玉主命玉積產日命安年須比命西名一神而天兒屋命外

祖父神也故神祖宮祇官八神以此神為其一乎重遠謂此社在  
神谷坤隅山上舊山麓巨巖下有最最祠不知何社元祿壬  
申波川神示偶得棟札於巖穴驚而申府明年新徒徒于  
此地通日國宰附水田若干祭祀加敬此社之顯豈人力  
之云哉其礼云天野岩戶分安國玉之天神社天文九年  
庚子霜月八日勝賀瀨越後造立之

責船大明神 木船 祭祀 二月二日 三月三日 五月廿五日 九月廿四日

社記曰先年據智德寺時代神田多及二代地接此在

○棟札責船大明神土品吾河郡吾河山下分神谷村再興  
大檀那惟宗氏親忠 大永七年丁亥 拾月十一日



三嶋大明神 三嶋 祭礼九月廿五日与外松山三嶋勅信

山神 ラス谷 同三月朔 神地拾帳在

穴神 穴神 祭礼冬之

山神 カケ

正観音堂 耕谷寺

昔耕谷寺有之世退轉刻字多在本寺也

會日正六月十八日

*[Faint bleed-through text from the reverse side of the page]*

小野村 下分 地百九石五斗二升三合

八所河内大明神 相殿 ヨカノウシロ 祭礼 正月二日 三月三日 九月八日

寄附田地拾帳有○棟札八所河大明神永禄三庚申十月

廿四日大願主藤原貞泰

大元明神 シミツ 祭礼九月廿八日

仁井田明神 西谷 同十月十五日

山神 石ブリ 同九月廿二日

同 西表 同十月廿日



藥師堂

古城 波川次郎兵衛長子深瀬並之助居之其後香川親

和居之軒

大正

鹿敷村

之内

地百五石七斗八升七合

三上八幡

ヤトコ

祭礼

正月元日 三月三日 五月十五日 九月九日

神社記曰神田六及四十七代金地持持守昔加田村神谷小理

傳右宮より東南、當テヤチノホノギトニ所余ノ馬場ニ

根、似多ク物ニ本ノミ、○金焼銘田寛正六年九月吉日是奉朝臣親康

八面大明神

ヤトコ

祭礼

正月二日 九月廿五日

神田地持持在

平野大明神

日

日

正月九日

正月廿五日

神田地持持在

天滿天神

日

日

正月九日

正月廿五日

神田地持持在

阿弥陀堂

三上

右宮

床内

今月二九月朔日

昔麻友村妙善庵ノ寺アリ、伊ノケノ寺、本寺ニシテ成刻南極、  
本因世々代ノ寺ノ爲メ、地持帳出ス、右阿弥陀古ノ寺



屋敷之内、水以洪水、水入元文乙申年三月今、水

引揚入一名地獄穴

岩穴

或書曰大岩腹有小穴、一尺五六寸許、奧深難量、或自内穴風矣、里談謂此穴中所出風、雖暴風之時、特冷涼也、亦里談此穴名地獄穴矣、又高岡郡中有此類穴云

勝賀瀬村

下分之内

地五十五石九斗五升七合

住吉大明神

相殿 古土居

祭礼

正月元日 三月三日 九月多日

神祇釵昔弘田史方丈京部史勅傳史言傳

引尾川内大明神

新立

同九月廿五日

神体釵史古山神主社史唱史七史事社史中史傳史地史不

未知依史引尾史祭日史祈史祭

三社入道大明神

西谷

同九月廿六日

昔堂史及史出史火史山史中史七史分史四史方史燒史強史中史也



夫分限、承合ル以迄古古社有之陸一面形出夫分限其尤  
年属不知金幣一本勝弥助重貞之

御祖父大神

御祖母大神 相殿

片山乙御前

神野々川内神

聖神

御位ツツ鸛大明神

権現 坂本

系礼九月廿日

同六月廿日

同九月廿日

同九月廿日

同九月廿日

昔ハ母神ノ床地ニ有テ産不取谷ト向ヒニ家ヲ立テ産人

觀音堂

地藏堂

藥師堂

楠瀬村

下分之内

地四十二石七斗五升三合

正八幡 根束上 系礼九月廿五日 神田地 拾帳在

二社大明神 在村 同九月十日 神田地 拾帳在古 淺瀬倉 勅傳

山神 岩系 各社



山神 無社

阿弥陀堂 此堂在村西武田武田此堂建於古對新合時所

立於觀音堂上 建於九月廿五日

柳瀨村 下分 之内

地八十九石三斗九升

祭礼 三月九日 五月十日

九月十日

馬頭觀音堂 本村

觀音堂 石見

清觀音 清水流

柏原村 下分 之内

地三十石四斗

嚴島大明神 祭礼 九月廿二日

此乃其穴乃古者所傳由中傳地乃享保六丑年

宮建立

大阿弥陀堂

廿八

天二十七年也  
帳所載代清宮  
床



大窪村 下分 之内 地二十四石一斗二升

六社明神 柚木野 系祀六十月廿二日

六社地主神 大カウロ 同六十月朔日

初次大明神 川居 同六十月十日

賀茂大明神 代次 同上

三島大明神 同六月十日

上八川村 之内 地百四十二石四斗四升

何龍按土佐國風土記曰神河訓三輪河源出此河之中届初与

国水清故為大神釀酒也用此川水故為酒名也又万葉拾穂

抄曰神ノ酒ヲニツトイヘハウマサカノニツトヅクル也土左國神

河ノ水ヲモチテ大神ノタメニ酒ヲカモシカモニメダタケレハ彼川ノ名

ヲトリテ神酒ヲニツト云也 往昔神酒川カ誤マシヤ

又上八川ノ誤マシヤ 成屋ノ神何ノ子以外ノ所ス有

六社明神 キノセ 祭礼六十月八日



六社地主神 傍田 祭礼二十月九日

同 下木折り山 日

三嶋大明神 上木折り山 祭礼二十月十日

清川三昧妙現相殿 祭礼二十月十日

六社地主神 祭礼二十月十日

山主和田明神 上木折り山 祭礼二十月十日

八王神 葛川 祭礼二十月十日

三所権現 日

棟札奉上棟吾川郡葛川村三所権現元亀三壬申霜月

五日造立願主宮浪福嶋長家神主角田彦之丞

シヤクセン神 所敷村

柚木山安養寺 禪宗吸江寺末

本尊土面観音 地藏不動

野地村 小川之内 地八十七石六斗七合

六社地主神 大トウ 祭礼二十月十日

同 日二十月十日

地藏薬師石佛寺 昔地福方退轉本寺也



新田大明神 大神村

地主神 曰

寺野村 小川之内

地八十五石九斗

本神大明神

宮千口

祭礼二十月十五日 神恩拾遺

傳曰京都より飛渡<sup>り</sup>て只今<sup>も</sup>宮床<sup>に</sup>金幣<sup>一</sup>振立<sup>り</sup>列宮<sup>に</sup>建

立<sup>り</sup>傳<sup>へ</sup>中<sup>に</sup>是<sup>の</sup>夜<sup>に</sup>其<sup>の</sup>良<sup>の</sup>田<sup>に</sup>影<sup>を</sup>移<sup>し</sup>入<sup>り</sup>稻<sup>を</sup>喰<sup>ひ</sup>と<sup>制<sup>し</sup></sup>

玉<sup>の</sup>忽<sup>と</sup>立<sup>り</sup>夜<sup>に</sup>み<sup>の</sup>子<sup>を</sup>成<sup>し</sup>何<sup>れ</sup>来<sup>り</sup>式<sup>に</sup>地<sup>に</sup>稻<sup>を</sup>不<sup>食<sup>し</sup></sup>ハ<sup>り</sup>免<sup>れ</sup>と<sup>す</sup>

猿<sup>等</sup>逃<sup>去<sup>り</sup></sup>中<sup>に</sup>依<sup>り</sup>上<sup>り</sup>八<sup>川</sup>以<sup>て</sup>山<sup>に</sup>猿<sup>ハ</sup>勿<sup>論</sup>何<sup>れ</sup>免<sup>れ</sup>猿<sup>ハ</sup>多<sup>ク</sup>成<sup>り</sup>

上八川枝<sup>に</sup>九<sup>ヶ</sup>村<sup>に</sup>稻<sup>を</sup>不<sup>食<sup>し</sup></sup>也

新宮大明神

イセウトリ

祭礼二十月十四日

本神<sup>の</sup>方<sup>に</sup>神<sup>子</sup>成<sup>り</sup>稻<sup>を</sup>不<sup>食<sup>し</sup></sup>也<sup>ハ</sup>良<sup>の</sup>田<sup>に</sup>影<sup>を</sup>移<sup>し</sup>入<sup>り</sup>稻<sup>を</sup>喰<sup>ひ</sup>と<sup>制<sup>し</sup></sup>

姉宮<sup>に</sup>稻<sup>を</sup>不<sup>食<sup>し</sup></sup>傳

清川三躰<sup>に</sup>明見<sup>キヨ川</sup>

祭礼二十月九日

地藏薬師<sup>茶ヤ</sup>

昔<sup>は</sup>阿<sup>彌</sup>陀<sup>寺</sup>有<sup>り</sup>退<sup>轉</sup>子<sup>本</sup>也



津賀谷村 之内

地五十九石二斗二升

新田大明神 松森 祭礼六十月朔日

六社地主神 西平 同六十月廿日

三所姥神 木戸 同六十月六日

河内大明神 西谷 同六十月四日

春日大明神 西谷 同六十月二日

美瀧権現

古江村之洲地七十一石九斗六升

當林

正八幡 祭禮 五九月廿三日

赤瀧権現 岩川 同上月廿五日

七社若宮

新八幡

御武大明神 古以

鎌大明神 日

大梵天王



田野之村小川之内地八十九石五斗一升

難大明神

齊庭大明神

河内大明神小猿田

大梵天王招官

寛文十一年庚棟扎之裏本寺御建立天正二年右棟扎盜中由

若宮小猿田

當村安延中者先年名元お勅命自享年中田地出入有死罪此乃崇を那まりおふ才也

古城州志曰上八川村者舊和田美濃守之領域也後有

大片岡紀伊守者勝於和田併有其地於是構砦于田野々村木之瀬村置兵守之以家臣西長門西兵衛尉為將即其故地也

程野村小川之内地二十二石三合

大梵天王

河内大明神河内神祭礼九月十四日

美嶋大明神程野同二十月二日



新三郎社 ホドノ

姥神 同

大梵天王 同

馬頭觀音堂

清水村

小川之内

昔長寺 谷 之退轉 本 也清水村心管寺支配

千手觀音堂

本尊行基作

日比系村 三 心管寺支配

子伝、安五、沢、石、村、名、を、傳、へ、唱、神、毎、二、斗、三、斗、

建、立、或、云、竹、基、同、基、也、

大梵天王 川久保

祭礼土月四日

二所大屯神社 オホムシ

同上

石煎 馬路

同土月五日 神体石 八國内

六社地主神 松木

同土月四日

六所地主神 白井

同土月八日

同 エニヤシキ

同土月朔日

同 櫻川

同土月五日

同 日比系

同土月二日

同 伊森川

同土月五日

石王權現 櫻川

同上



黒躰権現 伊森川 祭礼十月六日

六所地主神 拂川 同十月四日

新田大明神 大野 同十月二日

瀧宮牛頭天王土居 同十月七日 六月十五日 九月廿九日

宝物大被<sup>股</sup>若經二百卷 鰯口詔曰應永六年寄進

州志曰昔有祭田今無傳云勸請讚州瀧宮之天王其社營

建每以丁丑之年寛文十四丁丑再造時讚州瀧宮之僧來此

奉迓其神每年神主領天王之符於國內

春日大明神 土居 同十月七日

寛永九甲子年筒井源大夫勸請

乞鷹鳥新二郎 白根 同十月二日 支酒

八所河内大明神 日比不 同十月七日 當村也徳多 亦之平

九婆羅大王 亦也 同十月三日 亦也 亦也 亦也

天滿天神 廿尾 同十月十二日 亦也 亦也 亦也

座王権現 伊森川 内十月五日 亦也 亦也 亦也

堂 一字 名二十王堂又曰藥師堂 川久保村 有正善寺支配

本尊 藥師 阿彌陀地藏 夢窓國師 十王十躰 日光月光 閻魔 俱生神 優婆塞 上ヒシリ女 夜及女 ゴウノ秤

嶽卒 淨盤經 右之堂先年古伝歌 津久村 多窓國師 牙子 前海和

為堂方建立法道寺 号知名也天起 于時吾門致内伝

水川窪村 抱糸性光庵 古取之同 右堂建之



二ヶ父社 日比原

州志曰此皆溪間岩下或五家或十家亦必相聚立社彼其  
蠢々之民固不知禮儀之所在豈必皆得聰明正直之神而  
後祭之耶此必所以其名者蓋亦不知而作之以誤傳誤固  
已多矣就事已為古漸然至今其來曆不可尋名字不  
可辨者焉能得一推其初而正其本乎且其祭祀之禮亦  
淫褻狎瀆無忌憚之甚恰有不可勝言者所謂以神  
事神之意響影不存以是欲徵福於神其亦可庶幾哉  
嗚呼悲哉凡如此之類今但徒其俗之所号而祀之耳

地藏堂

本川内 招山村 法泉寺

正善寺支配

堂一字

同所

正善寺支配

藥師堂

委 招川村

昔福泉寺乃退情本寺也正善寺支配

馬頭觀音堂

修 中村

昔長谷寺有退情本寺也同年支配

地藏堂

招川村 昔長安寺有退情本寺也右同支配

藥師堂

土居村

昔神官寺有同上

阿弥陀堂

素行村 昔西光寺有同上

光頭山正善寺

禪宗吸江寺末

本尊阿弥陀

朝板銘曰大和國立野善福寺應永戊寅

五年初吉



西川村 小川之内 地七十八石四斗二升

八所河内大明神 カウ子神 多礼二十一月十七日

六社明神 池久保 多礼二十一月十六日

六社地主神 狩山 同二十月七日

六社王神 クス 同二十月十音元来中山 ク 有之其後子也移

右膳 心菽 同土月四日

穴取聖神 松木 同土月十四日

八王子 スベツトウ 同土月音

三所權現 多川 同土月音

成川村 小川之内 地四十七石二斗二升

地主神 系川

鎌足大明神 九カ 礼二十月十三日 正祿

昆沙門地藏 十九尺本村



西津加方村

小川之内

地百六石

八社河内大明神

本村祭 元月十日 正社 元月十日

東津加方村

小川之内

地九十八石八斗六升三合

三社若宮

本村

祭禮 九月十五日

六社明神

本村

同六月十日 正社 元月十日

三社德若明神

本村

同六月十日 正社 元月十日

六社明神

シカイ

同六月十日 正社 元月十日

同

シカイ

同六月十日 正社 元月十日

昆汝門地藏

シカイ

木像

觀音堂

洞流山瑞松寺

禪宗

青源寺末本尊地藏

弘瀨村

小川之内

地十九石五斗

天神

正社 元月十日 九月十九日

古城

水之原

片岡 紀伊守 砦



下八川村 小川之内

地三百四十六石 七斗九升三合

正八幡 土居村 正社 饗祭礼六月十五日

社記曰先年片名丸馬友代と下八川山子十坪官

宗方也今下八川山子土居村官有之丸束一友代二十四

村分由四十三代神田友附之由別下八川山子助清傳時分神

田任下八川山子助清の元親之法代地持也有之

錢二筋 矢根 カリマタムカ 金幣一振 濱洲金昆厚多一院多也

十二社東宮大明神 正社 饗祭礼 九月十九日

右八幡同座金幣一振 多同院多也

八社河内大明神 カキナロ 正社 饗祭礼五月十九日

阿波殿 横持茶 カキナロ 正社 饗祭礼九月十九日

聖宮 カキナロ 同九月十九日

白王神 ウツキ 同上

天神 ナカヒキ 同上

御子神 ホトノウチ 同上 正社 饗

聖 タケノセ 同上 正社 饗

御劔 大菰 同上

薬師堂 横野 水像







神谷の社地と神母林（一）の神母大の神形とる小神号女  
 三十一枚上の廿二丁神谷村の多下候廿二丁（一）  
 天満天神宮 カミ宮 正体鏡空北の九月廿日（一）神廿本有  
 川内大明神 シニ宮 正神帯鳥北同上矢根（一）有  
 御伊勢林 小山 （一）  
 弁財天 同  
 阿弥陀堂 竹内 水像會日七月十五日  
 堂石一尺四面石尾 店屋片是（一）有  
 大師堂 會日三月廿日  
 石地藏 シロノカ

高知神

古城 片岡左衛門尉光綱一総辰之

徳光村 今日片岡 地百五十八石一斗七合

諏訪大明神 六ノ谷 奉祀二月十九日九月十九日  
 三林金像長寺流一四丁同一丁腰物振込九寸許一丁上  
 神室や



水野神 神谷

皇元二月十九日

城八幡

西十三

同上

姥神

同上

僧我大明神

同上

小森大明神

同上

正体流

神母

茶子堂

心体幣

山神

八面大明神

地藏

茶子堂

藥師 蓮花 木佛

阿弥陀

日貝

大

天

正

元

正

元

正

元

天神

皇元二月十九日

古城

片岡

上

總

介

所

築

一

云

後城山前川院明福寺

真言宗 伍川兼盛寺末

本尊 千手觀音

寺記云開基八天正四年

皇元二月十九日

之也片是性也轉心後終

年中 一人 賈次郎 之 塔 一 政 八 泉 知 行 也



鎌井田村小川之内 北百七十四年五并

三次大明神 大宮山 忌礼 二月三日 九月廿六日 九月十八日

社記曰先年片名紀伊守勸請正体長寺式支金像之如  
寛文六年大凡宮破換其高如矣今之正神流傳此物

汗汗共年取指是也流二面○州志曰鎌井田村昔日為片岡

上総之介食邑上総之介自鎌倉來構城于片岡村以居

其始來也大明神自後照管俗謂照管為見繼後建社崇祭之

所遂号曰見繼大明神舊有大刀刀等之宝物後為盜所

掠云

天神 小宮山 忌礼十月廿五日此物 紋四并金幣一

牛王權現立所 同九月九日此物 五振曲前并

神母立所 同正九月廿日

五社所權現 立所山 忌礼十月卯辰

此物流 十八面 德二兩漢弓 三張 矢根 一本 鉾 一本 花生 一本

流二面、中一御神体

春日大明神 又夕尾山 忌礼十月卯辰

八面大明神 リハヤフ 同三月八日 九月廿六日

白王權現 中川内 同九月八日



八面大明神

セイスケ

弘治二十九年十月十五日

由細権現

同月卯辰月廿二日

春日大明神

スミヤカ

弘治二十九年十月十五日

下田村小川之内

地百十七石三升三合

氷室天神

カシハ

弘治二十九年十月十五日

九月廿五日

正神画像許之也

聖権現

トヤマキ

同九月十五日

正神画像許之也

地藏

ホリ

會日七月十日十三体木佛有戎十三堂と云

傳云此地花ササ

十王堂中昔依川末寺末之也

寺有之堂末十六代在因真物而此也

若宮

弘治二十九年十月十五日

鎌取明神

同上

山神

同上

新別村

小川之内

地百九十七石五升







榎木山村之内

地百七十四石五斗

六社川内大明神 堀谷 祭礼三月十日

西体河内陀御尺八寸但元禄二巳年上方佛師古卷山下下

彫刻同年安豆花物流七面

八社河内大明神 每戸以 祭礼同上

正体茶師佛尺八寸五蔓正元禄二年上方佛師彫刻同年

安豆

三軀妙見

中尾

祭礼十月十三日

鎌取大明神

花物流三面

北面長三寸陽曆 左面古相有尺五寸

同十七面

乃水口百三拾年

廿力ホコ拾三年 廿又又廿四年 劔三拾四

二社妙見大明神

祭礼六月十日

謚取大明神

同上

八面荒神

同上

權現

同上

白髮大明神

同上

石水天神

同上

二社天神

同上

六社大明神

同上



清川妙現

州志曰昔山城國清川之僧奉神鏡來此立祠藏之故号

大和山瑞泉寺 或龍泉寺 禪宗佐川青源寺末

本尊觀音

天桂寺

青原寺末正信也

願成寺

日上

関所

内五汰

五人

忌林 文五

横畠村

小川之内

地百五十六石九斗一升三合

三次大明神

坐落 寺官

三休木像祭礼

三月三日夕九日 九月十九日

州志曰里民苦其煩擾欲以九月十九日一行之探籤決之吉遂

為定規里人曰此社元禄年中改作及毀舊社小蛇頂有環父

長二三寸許出自社内里人以為神載以木板置之於假社之

處後六七日後行見之猶在其處云

仁井田大明神

堂忌 下官

三休木像祭礼九月十九日

同書曰舊祠臨川寛文六年大水祠中漂流時御幣掛於社



樹之最高樹獨不流此固非餘波之所及夫神之靈豈可  
度哉 ○社記曰先年八月一日夜乃見如寬文十一年 官流中帶  
官ノ木の上ニ撒リ有リ依右帶を正伸と云

大王權現 神森 祭礼九月十日

大本大明神 柚木 同六月十二日

大元大明神 栗ノ木 同六月十三日

伊勢横山七所大明神 稻村 同六月卯辰

天神 袋井袋 同五月廿七日

山王權現 稻村 無社

觀音 平村平 小像今每月十八日

同 會日同上

藥師 船戸 同毎月八日

同 清水 同二月八日

阿弥陀 堂总 服士藥師 觀音

地藏 後山 木像

同 柚木 同

同 栗ノ木 同

同 袋井袋 同

同 涼流 同

同 稻村 石



同 忌ヤシキ 水像

釈迦 中立野 同

古城 後口山 城主不知

狩山村小川之内 地六十三石三斗七升

地主大明神 角谷 正体後祭礼十月十六日  
瀧宮明神 日 同上

天神 太平 正体後祭礼十月廿五日

山神 坂子口 正体後祭礼十月廿五日

同 中村 正体後祭礼十月廿五日

同 杉山 正体後祭礼十月廿五日

同 ケンチヤウ 正体後祭礼十月廿五日

同 カシヤ 正体後祭礼十月廿五日

観音 本村 水仏 今々七月七日

地藏 大平 同六月四日

同 堂取 同二月十日

同 永茂石 同二月四日



林生寺

本尊十一面觀音

安居村之内

地百五十五石斗五斤三合

百二社權現

官ノ本

正体流石正月廿一日

八幡 玉居

正体水 同正月廿六日

天神 日

正体水 同正月廿五日

同 古ヶ成

正体流石正月廿六日

同 榎井川

正体石 同正月廿八日

同 日

同上

同 入江谷

正体流石正月十七日

真大神 宮ノ平

正体流石正月二十日

六社大水大明神 大屋

正体流石正月廿六日

三所之三盃

成川

正体流石正月十三日

三十方 余能

正体流石正月十日

八社大明神 川内谷

正体流石正月十日

八社河内大明神 成川

正体流石正月八日



氷室明神

八志九月廿五日

州志曰或云天滿天神彫木為神像高六七寸製作最佳也祠宇久蕪絕實文中曾見於里正三師右衛門於是里人相共建祠祭之此神最靈叢林之中有小隴過之以北其山鳴其妖必在安居若以南則土居村必當乞其德不愆且於叢祠之中近所枯枝朽葉縱雖風折而推而採去之者其人必為神所罰此是神所大成也

福生寺

寺傳也

本尊十一面觀音

今日六月十八日

開所 内五心也

寺人庄倉

山 湯表原与

用居村

之内

地七十六石三斗四升三合

賀茂高河内八社大明神

玉居

正体木糸礼六月十五日

州志曰傳云此神者昔有幣自河内國飛來止于此自此

有社

矢十本權現

瓜生野

正体流糸礼十月十九日

或云矢十本大恩權現於七月五日

同書曰傳云曾建社之始有矢十本即為神体其詳不可



得而和...

宮之森鏡權現舟形 正体鏡祭礼二月十三日

倉間谷鏡權現 祭礼三月三日

八社河内大明神栢谷 正体金幣祭礼三月十七日

金毘羅舟形 木佛 祭礼三月十日

地藏土居 木佛 會日七月四日

同瓜生堂 石佛

十面觀音 木佛 同七月七日

弘法大師 木佛 同六月廿一日

藥師

関所子州樓 多人 隅田 傳次

池川村小川 地二百九十石三合

高嘉茂大明神 惠郷氏神祭礼十月廿日

當社大明神土居 祭物後二面

大渡三社權現 祭礼十月十日



石土權現 土居

八社河内大明神

正体 石三系礼九月九日

權現 竹谷

正体 同九月十九日

同 白袋

系礼九月廿六日

同 同

同上

同 椿山

木佛 同流

系礼九月十九日

同 妙戸岩

木佛 同流

同十月廿日

同 坂本

木佛 同流

同十月十三日

同 大戸

木佛 同流

同九月十九日

天神 岩尾

同流

同九月廿九日

同 岩柄

同流

同十月廿日

同 大野

同流

同十月八日

大明神 大西

同流

同十月十日

天王 糸系

同流

同十月八日

地藏 岩柄

木佛

同十月七日

同 竹野谷

同流

同七月四日

同 椿山

石仙

同十月十日

阿弥陀 相谷

同流

同六月十五日

同 大石

同上

靈泉山性林寺

禪宗佐川青源寺末



本尊釋迦地藏 達磨 舊跡長福寺 或云滿流山

関所 送り急十三里 赤湯源を存す

大崎村小川之内 池百七十二石七斗五升

河内八所大明神 正体金幣ソウカラチ 祭礼九月廿五日  
六所地主 日 躬口

八幡 川井 正体赤像十二石 祭礼九月十五日

御次大明神 川井 祭礼九月十五日

天神 大板 祭礼十月十六日

鞍馬天狗 菰谷 正体矢根 祭礼十月十日

嶋大明神 小浦 日 日九月廿六日

韃之神 長谷 日 浣

七所大明神 大菰 各社

白王権現 多々 正体浣 祭礼九月廿六日 先年名地川之内宮付村  
如宮 榎換迄之七夫年尚故也

今大明神 申 祭礼十月十五日 天正三年名野川村森山城主庁  
園毛勅信

八社大明神

竈神 各社

荒太郎神 各社 祭礼十月十日



與大神三社如來 每社

水之節神 無社

地藏 岩戸

同大明 葛原

同土御 大菟

同大明 夕夕

藥師 後也

流光山成福寺

本尊藥師 一云海川山

古城 大崎長門居之

菜野村

小川之内

今日菜野川村 地六十三石三斗

嵯宮八所大明神

天神官

白玉権現

百二社権現

三社権現

皇礼十一月十日

同十一月廿五日

同九月廿七日

同十月十日

同六月廿七日



二社君達宮

島礼吉日撰

七社権現

同十一月十九日

荒神

同十一月十日

大明神

同上

客大神

同九月廿五日

若宮

并連

高屋カ宮

瀧宮

サジン坊

谷枝岩神

中山権現

三社如來

千代権現

客二嶋権

八面神

大本権現

黒尾

川之宮

青瀧権現

重廣宮

児御前宮

白王

大山権現

横岩屋

三社大明神

七社大明神

天神宮

以上廿三社無社有壤

関所 内五以や

島氏 小嶋 庄丸街

猿橋

危橋や

茅野川渡村

竹屋妻村 海の大川急

流掛

四寸斗の丸木と幅三尺長六尺斗に編て岩

の上

に板を敷きたるや三不有水上廿号斗は

を橋

橋の名付たるは橋の海に初を及て掛たる

名付

ト里人の言傳や茅野川海に引地村や

遅越関所

不列境

島人

後海 海三

僧都村

之内

地十八石三斗八升

百二社権現

島礼

島礼十月十日



振神 乃ナロ、西

白王 下地

天神 カリヤ

二社若官 日

白王権現 タムラ

先年信付村に社あり官破後正徳七年拜達川橋ス

天神 タムラ 正徳流月廿五日

今大明神 申 島礼十月十五日

天正三年 斥是元 勧誘社人又是元 下ノ高ノノ高ノ

地藏寺 ウチ

同 タムラ

中津明神山

州志曰昔平宗盛逃於西國時其族黨搆城于此以自

衛ル今猶有聖地廢井之跡此山最峻絶八分以上人常不

得上 ル

寄相村 大川之内 地土石六年

天神 正徳流 島礼九月廿五日



相能村 大川之内 地八石三年二升

岩宮 川口 正体院 祭礼十月六日

薬師堂 西八キ

引地村 大川之内 地九十三石七斗

権現 中山 祭礼十月廿七日

三社権現 大岩 正体院 祭礼十月十七日

并達 楊谷 正体院

中山社 祭礼十月廿日

高屋社 祭礼十月廿日

天神 祭礼十月廿日

横明神 祭礼十月廿日

瀧之宮 祭礼十月十九日

権現 祭礼十月廿日

三社如來 大岩

二社君達 横山 神主 浦生書

観音 祭礼十月廿日

新宗寺 新本寺



紫雲山長泉寺 禪宗青源寺末

本尊釋迦 一云水生山

北川村 大川之内 地三千石八斗

七社権現 谷

鎌倉三頭大明神

大承権現 長坂

観音

関所 子列坂

小野亦之藏

下菜野村 大川之内

地三千石

二所大明神

三嶋明神

山神坊

権現

荒神

祝神

八面神

若宮



観音

ツシミ

同

天文廿二年建立

関所

与助

与助

与助

同大尾口

与助 小野 与助

同峠越口

内与助

与助

森山村

之内

地八石九斗

与助

八社大明神

トウコ

名取川惣領寺建立十月五日

正体亦形亦立寺人住家寺人

今大明神

日

若社八平片尾村天正三年九月末山城

白玉権現

山シタ

正体後身礼十月二日

天神

宮ノモリ

日

大明神

カササ

本と島同十月十日

川之宮明神

下

石子

天王

トウコ

本と島同十月十日

山神

ミコノ石

児之御前

コウカタキ

石間ノ社

横岩屋

トウコ

大石ノ社

願成寺

寺

真言宗

貞享七年正月

本尊河弥陀



長徳寺跡 南ノノ谷入寺跡先念此有

恩徳寺跡 互江東ノ谷入寺倉跡土佛有

阿弥陀 永正十年建立

古城 片岡上總介居之

奥菜野村 地十五石

大山権現 二体流

黒王宮 土居止

社山之神 二体流

大木山之神 石取島礼十月十日

地藏 十口

観音 六十八村地高二万四千四百二十一石

薬師 六十八村地高六千六百六十一石二斗三升

鷲之巢村 地六石三斗六升

大明神 大岩穴と家礼十月八日

地藏 天正廿年 石動山一切坊主





橘村 大川 地五石五斗

七社大明神 大ウ子 祭礼十月廿

八王子 西ノ子

落于明神 岩屋社トソ白体院

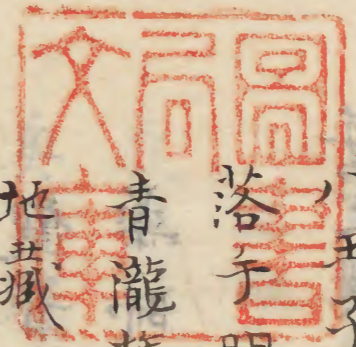
青龍権現 大御社ト云

地藏 中取

阿弥陀

關所之内番所

山ノ林ノ上 二林ノ



卷 關國第八吾川郡之部都而二卷終于此



吾川郡六十八村地高二万四千四百二十一石二斗三升二合内一万千八百六十一石二斗三升三合 田九千五百五十九石九斗九升 畠外三百九十二石六斗六升新田新瀬田

南路志卷二十終



備後志卷之二十

大和入明神

百廿七番 六千六百餘石 湯田 湯田

湯田 湯田 湯田 湯田 湯田 湯田 湯田 湯田 湯田 湯田

湯田 湯田 湯田 湯田 湯田 湯田 湯田 湯田 湯田 湯田

湯田 湯田 湯田 湯田 湯田 湯田 湯田 湯田 湯田 湯田

湯田

湯田 湯田 湯田 湯田 湯田 湯田 湯田 湯田 湯田 湯田





