

大日本史

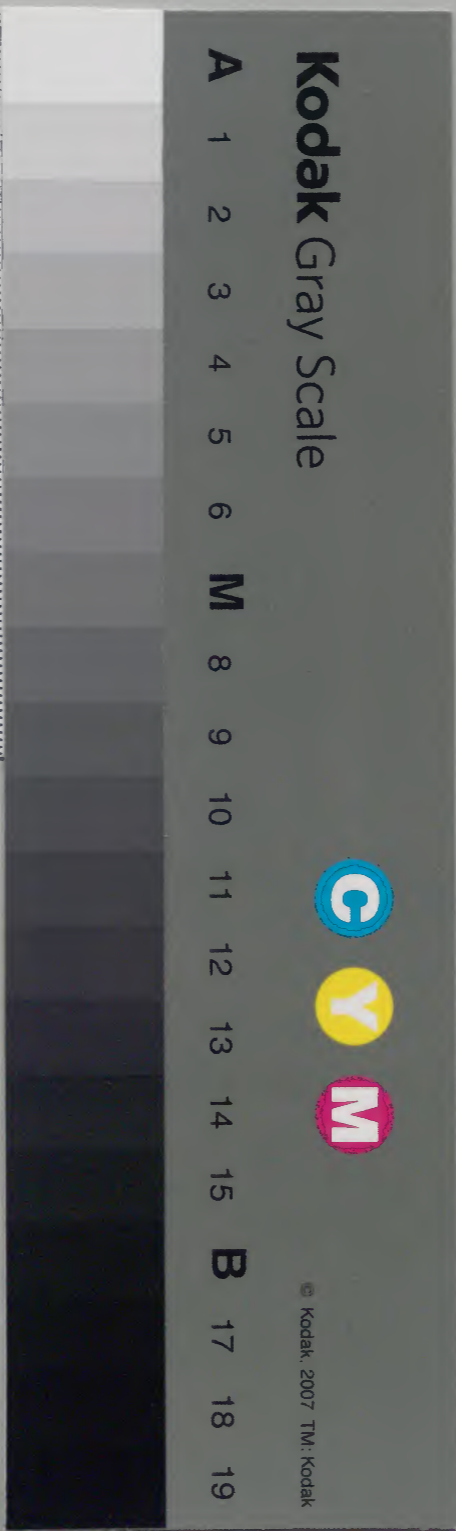
五十五

第一百二十卷 列傳
 藤原永子 藤原豐成 藤原良繼
 大中臣清麻呂 和氣清麻呂
 第一百二十一卷 列傳
 巨勢麻呂 大伴旅人 大野東人
 田中多太麻呂 坂上荊田麻呂
 大伴駿河麻呂 紀廣純 藤原繼繩
 大伴益立 藤原小黑麻呂

和書門	一五七九	函	二四	架	一五〇	冊
-----	------	---	----	---	-----	---

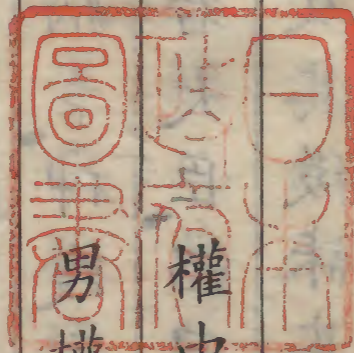
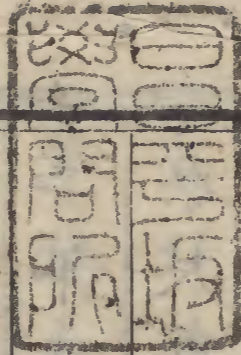
庫文閣	一五七九	冊	二六九	架
内閣文庫	番號 和 15179	冊數 150(55)	函號 269 25	

史傳載記廿四



大日本史卷之一百二十

淺草文庫



列傳第四十七

權中納言從三位源光圀若修

權中納言從三位綱條校

玄孫權中納言從三位治保重校

藤原永手弟真楯魚名

藤原豐成

藤原良繼

第百川藏下麻呂良繼

大中臣清麻呂

孫淵魚曾孫正棟

和氣清麻呂

子廣世
仲世

真綱

藤原永手、中衛大將房前第二子也。天平中直敘從五位下。勝寶初進從四位下。尋為大和守。六年陞從三位。歷兼式部中務卿。寶字元年為中納言。數年兼兵部卿。八年進正三位。轉大納言。神護元年授勳二等。進從二位。二年拜右大臣。詔曰：淡海、大津宮御宇誅藤原大臣及其後誅其子大臣，皆曰：子孫以清明心奉侍朝廷者，必善遇之，不絕其嗣。今思

先敕授卿右大臣官。幸其第，賜正二位。其妻大野仲智從四位下。歲中轉左大臣。景雲二年賜太宰綿二萬屯。三年又幸其第，進從一位。仲智及男家依雄、依等並進一級。尋賜稻十萬束。帝不豫，敕永手攝知近衛外衛左右兵衛事。時皇嗣未定，僧道鏡僥倖非望。及帝晏駕，藤原百川等定策，矯遺詔立光仁帝。永手與有力焉。帝即位，進正一位。賜山背相樂郡出水鄉山二百町。又賜父功封寶龜二年

大正本史

卷一百二十

列傳

一

二月暴病時帝幸難波還到竹原井行宮節
 幡竿無故而折衆謂執政將沒之徵翌日薨
 年五十八帝悼惜遣中納言文屋大市員外
 中納言石川豐成弔賻其辭甚淒切褒稱功
 德極其哀榮贈以太政大臣遣使監護喪事
 續日永手居長岡稱長岡大臣尊卑分脈子
 紀日永手弟真楯公卿補任
 家依參議從三位雄依大藏卿正四位下日續
 本紀坐黨大伴繼人流隱岐日本永手弟真楯
 紀日

魚名

續日
本紀

真楯初名八束天平中為春宮大進遷右衛
 士督式部大輔兼左衛門督累進從四位下
 政治部卿真楯度量弘深有公輔之才在官
 公廉慮不及私聖武帝特詔使參奏宣吐納
 明敏寵遇甚渥從兄仲麻呂心害其能真楯
 悟稱病家居頗翫書籍久之出為大和守勝
 寶中遷攝津大夫進從四位上拜參議寶字
 初進正四位下兼中務卿奉敕與仲麻呂改
 官號四年進從三位為太宰帥六年任中納



言兼信部卿尋進正三位神護元年授勳二等二年轉大納言兼式部卿薨年五十二遣
 敕旨大輔藤原繩麻呂右少辨大伴伯麻呂
 弔之賜大臣之葬儀續日本紀日子內麻呂延曆中
 任中納言公卿補任大納言公卿補任兼近
 衛大將進至右大臣從二位弘仁三年薨年
 五十七日本後紀贈左大臣從一位日本後紀
公卿補任稱後長岡大臣公卿補任
分脈○公卿補任稱後長岡大臣公卿補任
作贈太政大臣內麻呂少有令望德量溫雅歷事三朝皆被

親重上有所問不希旨苟合如或不從不敢
 犯顏凡典樞機十有餘年靡有愆失廢太子
 佗戶好害名流有一惡馬御必蹠齧嘗使內
 麻呂乘欲見其傷損以為快馬低頭不動被
 鞭迴旋時人以為非常之器日本後紀有十三子
 真夏冬嗣長岡愛發大津衛助最顯尊卑分脈冬
 嗣長岡自有傳
 魚名天平末叙從五位下補侍從勝寶初宇
 佐大神憑語徙于京師魚名與石川年足為

大日本書紀

卷一百二十一

川傳

四

迎神使奉神輿入京師寶字中歷備中上總
 守進從四位下遷宮內卿神護二年授從三
 位景雲二年拜參議尋兼大藏卿左京大夫
 寶龜初加正三位任大納言兼中務卿八年
 進從二位帝幸魚名曹司授其男未茂從五
 位下賜從官物尋兼近衛大將太宰帥明年
 拜內臣改號忠臣十年為內大臣天應元年
 叙正二位轉左大臣仍兼帥延曆元年坐事
 免大臣赴大宰府至攝津得疾不進敕聽留

別業加醫療明年夏詔曰太宰帥藤原朝臣
 魚名老病相仍留滯中路宜還京師託其親
 屬七月薨于京師年六十三續日本紀稱河邊大
 臣尊卑分脈一代要記詔賜絕布米鹽及役丁又詔曰
 疇庸叙功彰于舊典赦過宥罪著自前經故
 太宰帥正二位藤原朝臣魚名乃祖乃父世
 著茂功或盡忠義而事君或宜風猷以佐時
 言念於此無忘于懷故今贈本官酬其先功
 延曆元年六月十四日所下詔敕官符等宜

悉燒却續日魚名五子、鷹取、鷲取、末茂、藤成。

真鷲尊卑分脈鷹取至正四位下侍從、坐父事、左

遷石見介、未幾赦還、為左京大夫、鷲取從五

位上、中務大輔、末茂為中衛少將、坐父事、左

遷土左介、赦還、任伊豫守、再坐事、貶日向介、

又赦還、至內匠頭、從五位上續日藤成口吃、

有材幹、歷任內外、所在稱職、至從四位下伊

勢守類聚國史真鷲叙從五位下、隨父赴太宰府、

召還為大學頭、歷伯耆守、右少辨、至太宰大

貳續日

本紀藤原豐成、右大臣武智麻呂長子也、養老中

為內舍人、神龜初叙從五位下、天平中累進

從四位下、以兵部卿拜參議、遷中務卿、兼中

衛大將、時帝屢遊幸、豐成每留守京師、進從

三位、任中納言、兼東海道鎮撫使、進從二位、

轉大納言、勝寶元年拜右大臣、及皇太子廢、

豐成與從弟永手欲立鹽燒王、豐成弟仲麻

呂不從、遂立大炊王、仲麻呂為內相、勢傾天

下豐成天資寬厚甚得時望仲麻呂忌其才名每欲因事中傷之會橘奈良麻呂謀廢立事覺仲麻呂以豐成子乙繩與奈良麻呂善誣奏黨賊敕豐成出乙繩豐成乃縛致之吏又敕曰豐成事君不忠爲臣不義私附賊黨潛忌內相知構大亂無敢奏上及事發覺亦不肯究若延數日殆滅天宗宰輔之任豈合如此因罷右大臣左降太宰員外帥豐成至難波別業稱病不進迨仲麻呂伏誅帝悟其

寬敕復官賜帶刀四十人授從一位豐成自仲麻呂死內不自安上表曰臣等曾祖大織冠內大臣踏義懷忠許身奉國皇朝藉其不世之勲錫以無窮之賞胤子正一位太政大臣確陳丹誠抗表固辭卽割賜二千戶傳及子孫臣等以累世之相門久沐榮寵豈意逆賊仲麻呂近出臣族極凶肆逆若斯之甚今臣等旣以凶逆之同族猶霑勲功之餘封以何面目叨冒殊厚伏願還納先代所賜功封

少塞天下之責許之神護元年薨年六十二

續日稱難波大臣又稱橫佩大臣四男一女

男良因繼繩乙繩繩麻呂繼繩自有傳女中

將姬為尼居當麻寺良因正五位下伯耆守

尊卑乙繩或○本書乙初叙正六位上為叔父

仲麻呂所誣左遷日向員外掾仲麻呂伏誅

赦還京師授從五位下景雲初補大藏大輔

歷土佐美作下總守彈正尹至從四位上刑

部卿參議繩麻呂寶字中歷兵部少輔備中

守禮部大輔兼侍從授從四位下神護初賜

勳三等帝幸紀伊為御前騎兵將軍尋為民

部卿拜參議兼敕旨大輔近江守景雲二年

授從三位為近江按察使孝謙帝崩與藤原

永手等定策立光仁帝寶龜中任中納言兼

皇太子傅遷兼中衛大將十年薨年五十一

帝悲悼遣大和守石川豐人治部大輔藤原

刷雄贈從二位大納言葬事官給並充鼓吹

司夫續日

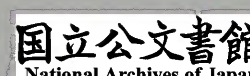
大日本書紀 卷一百二十一 列傳

藤原良繼、式部卿宇合第二子也。初名宿奈麻呂。天平中坐兄廣嗣事流于伊豆。頃之赦還。補少判事。數年授從五位下。歷越前上總守。寶字中進從五位上。為民部少輔。尋補右中辨。改造宮大輔。兼上野守。時惠美仲麻呂擅政。三子並任參議。而良繼位在其下。內懷慚憤。與佐伯今毛人石上宅嗣、大伴家持等謀除之。右大舍人弓削男廣知其計。告仲麻呂。逮捕下吏鞠問。良繼曰。吾獨為謀首。他人

無罪。乃劾大不敬。除姓奪位。居二歲。仲麻呂謀反。走近江。即日詔良繼將兵數百追討之。因授從四位下。勳四等。亂平。敘正四位上。為太宰帥。神護二年進從三位。景雲中以兵部卿兼造法華寺長官。四年拜參議。帝崩無嗣。光仁帝之立。良繼與議定策。及舉哀。為騎兵司守宮闕。既而遷式部卿。進正三位。改今名。任中納言。寶龜二年超拜內臣。敕曰。內臣職掌官位。祿賜職分。雜物宜一同大納言。但食

封給一千戶。自是得志專政，與奪由己。頃之進從二位，八年陞內大臣。其秋寢疾，帝為授其氏神鹿島神正三位，香取神正四位上，以禱其病，尋薨。年六十二。贈從一位，遣中納言物部宅嗣等弔之。續日本紀子宅美，尊卑分脈從五位上。越前守女乙牟漏為桓武皇后，生平城嵯峨二帝。續日本紀平城帝即位，以其外祖，贈良繼太政大臣正一位，妻安倍氏正一位。日本後紀日本後略良繼弟百川，日本後紀

百川初名雄田麻呂，幼有器度。寶字中授從五位下，補武部少輔，神護中為山陽道巡察使。奏曰：本道郡傳路遠，多致民苦，乞復隸驛將送。又長門國豐浦厚狹等郡宜養蠶，乞停調銅，令輸綿。朝廷遂用其議，尋除左中辨侍從。景雲中兼右兵衛督，任武藏守，進從四位下。遷中務大輔，檢校兵庫副將軍，兼內豎大輔，歷河內越前守，轉右大辨。所歷之職皆著勤恪之名。續日本紀時孝謙帝縱媾，百川見國家



將亂力不能救居常憤嘆景雲四年帝疾大漸有尼曰有方術可治百川抑而不通帝遂崩皇嗣未定百川欲立白壁王右大臣吉備真備頗有異議百川與兄良繼從兄左大臣永手密議矯遺詔使宣命使廷讀之曰白壁王年長且有功勞故先帝立為太子真備默然百川即備伏迎白壁王踐阼是為光仁帝水鏡日本紀略引百川傳寶龜二年為太宰帥改今名拜參議百川為人忠蓋且有迎立之功帝甚信

任之委以腹心

續日本紀

帝既廢皇太子百川請

立山部親王衆議紛紜百川固執前議帝起入內百川厲聲曰不承聖斷則臣不肯退立殿前四十餘日帝感其誠悃乃許所請語未既百川抵掌大歡呼急宣迎親王立為皇太子時人謂百川事君無貳竭力致命自古無比水鏡尋進從三位為式部卿兼中衛大將內外機務無不與聞十年帝不豫百川憂形於色醫藥祈禱備盡心力帝益重之是歲薨年

四十八帝甚悼惜遣使就第宣詔贈從二位

所須官給延曆二年追褒贈右大臣續日本紀子

緒嗣繼業續日本紀緒嗣自有傳女旅子為桓

武帝夫人生淳和帝淳和帝即位以外祖恩

贈百川太政大臣正一位妻藤原氏正一位

日本紀略繼業為人質直有容儀好射兼善琴歌

天長三年以外戚授從三位承和九年薨年

六十五續日本紀百川弟藏下麻呂

藏下麻呂初自內舍人為出雲介寶字中為

山陽道問民苦使進從五位下歷少納言備

前守惠美仲麻呂走近江藏下麻呂為討賊

將軍力戰破賊事平以功授從三位擢右兵

衛督廢帝徙淡路藏下麻呂護送之神護元

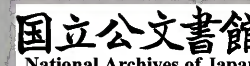
年授勳二等為近衛大將兼左京大夫景雲

元年兼伊豫土左按察使光仁帝之立與定

策之議遷兵部卿兼東宮大夫尋除太宰帥

拜參議寶龜六年薨于官年四十二續日本紀子

繩主綱繼淨本繩主延曆大同間累官至參



議從三位為太宰帥弘仁中任中納言兼兵部卿八年薨于官年五十八性好飲酒而職務無替最敦恩義親族慕之天長元年贈從二位補公卿綱繼延曆弘仁間累歷清要天長初補藏人頭拜參議尋進正四位下致仕特教授子吉野參議承和八年優授正三位十四年薨年八十五續日本後紀○藏人頭及補吉野自有傳淨本至從三位大藏卿日本略

分尊卑

種繼良繼弟淨成子也分尊卑神護二年敘從五位下累官內外延曆元年任參議進從三位為式部卿尋任中納言敘正三位帝甚親任之常侍帷幄中外機務悉裁決焉續日本紀時帝方好遊幸委政太子太子以佐伯今毛人為參議種繼以為不可奏罷其職太子自是深惡種繼常欲除之水鏡初遷都長岡種繼首建其議四年帝幸平城種繼與右大臣藤原是公留守續日本紀太子時帝不在潛使人伺種

繼日本紀略是時新都草創百司未就匠手役

夫日夜兼作種繼照炬催檢賊自暗中射之

續日本紀兩箭洞身日本紀略帝聞變大驚明日還宮

種繼既薨年四十九帝甚悼惜贈正一位左

大臣搜索其賊續日本紀捕獲左少辨大伴繼人

近衛伯耆桴麻呂中衛牡鹿木積麻呂及大

伴竹良等敕右大辨石川名足推問桴麻呂

先款曰主稅頭大伴真麻呂大和大掾大伴

夫子春宮少進佐伯高成及竹良等遣桴麻

呂與木積麻呂射種繼繼人高成等款曰大

伴家持首造此謀嘗白皇太子曰宜倡大伴

佐伯兩氏以除種繼鞠問餘黨皆服於是首

惡繼人高成真麻呂竹良等伏誅縛桴麻呂

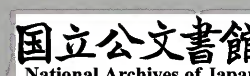
木積麻呂告種繼柩而斬之於山碕橋南家

持既沒追削其官爵自餘緣坐貶竄者甚多

詔聲其罪布告百官是日廢皇太子日本紀略大

同四年贈太政大臣公卿補任代要記稱弘福院大

臣子山人仲成藤生鬘麻呂世嗣尊卑分脈○尊卑分脈



紀略公卿補任以仲成為第一子類聚國史
以鬢麻呂為第二子世嗣第四子然山人藤
生等次序他無所湯守續日山人正五位下
考今姑從分脈本紀

刑部卿藤生從五位下大隅守尊卑分脈鬢麻呂

桓武朝歷皇后宮大進相模守續日本紀至從四

位下性闇劣流湎酒色徒以門望歷職內外

弘仁初卒世嗣延曆中為大學頭天長中至

從四位上為人謙遜不恥下問恭謹接人後

守伊勢會兄訃至百里奔赴尋卒類聚國史湯守

有罪除籍延曆六年賜姓井手宿禰續日本紀○本

書不載湯守官
銜今無所考

仲成桓武平城朝累官至從四位上北陸道

觀察使兼右兵衛督日本紀略公卿補任○

任參議公卿補任性狼抗使酒昭穆無次有忤於

心不憚掣屨日本後紀女弟藥子為內侍專

寵仲成怙勢驕恣王公宿德多被凌辱道路

側目及嵯峨帝即位藥子勸上皇復位遷都

仲成密助其謀上皇惑而納其說日本後紀

鏡以仲成為造宮使日本紀略人情恟懼帝奪藥

子職、囚仲成于右兵衛府、使左近衛將監紀清成、右近衛將曹住吉豐繼射殺之、初仲成娶民部大輔笠江人女、其姨有姿色、仲成欲強姦之、姨避匿佐味親王家、仲成入其家、大恣暴戾、及誅、聞者快之、日本後紀、日本紀略

大中臣清麻呂、本姓中臣、祭主可多能祐大連、四世孫也、曾祖國子舒明帝時小德冠、前事奏官兼祭官、祖國足孝德帝時為祭主、父意美麻呂亦為祭主、大中臣系圖、參取尊卑分脈、○按公卿補任一

說、大鏡、吉田系圖、以意美麻呂為鎌足子、而大中臣系圖、藤原系圖、並曰、可多能祐三子、長御食子、次國子、次糠手子、御食子、生鎌足、國子、生國足、國足、生意美麻呂、公卿補任本

今從之、故天智帝時與鎌足同改賜姓藤原朝臣、大中臣系圖文武帝以其奉神事、詔復舊姓、和銅中任中納言、兼神祇伯、至正四位上、續紀本清麻呂相繼為祭主、天平中為神祇大佑、兼式部大丞、系圖敘從五位下、累遷神祇大副、丁母憂、不聽解任、既而遷尾張守、續日本紀、丁母憂、據

大中臣系圖、○系圖曰、天平十九年、以中臣益人為神祇大副、清麻呂遷尾張守、時太



天皇不豫、左大臣橘諸兄奏、不豫疑由祭主
 清麻呂遷外任乎、即以益人為相模守、今檢
 本史、不載益人為相模守、且清麻呂至勝寶
 六年、再為神祇大副、系圖所載難取信、附以
 證、明勝寶中進從五位上、復為神祇大副、補

左中辨、文部大輔、寶字初累進正五位上、六
 年敘從四位下、侍中宮院、宣傳教旨、是歲拜

參議、尋為左大辨、兼攝津大夫、續日
本紀八年改

神祇伯、大中臣
系圖進正四位下、公卿
補任神護元年

加勲四等、供奉大嘗事、詔曰、神祇伯中臣清

麻呂、其心如名、清慎勤恪、久奉神祇、朕有嘉

焉、特授從三位、景雲二年拜中納言、明年六

月詔曰、神語有言、大中臣、而中臣清麻呂再

為神祇官、供奉無失、是以賜姓、大中臣朝臣、

寶龜元年進正三位、拜大納言、二年兼東宮

傳、左大臣藤原永手病、使清麻呂攝其職、未

幾拜右大臣、敘從二位、續日
本紀仍領祭主、大中
臣系

圖及大嘗、奏神壽詞、賜絕六十匹、車駕幸其

第、授正二位、妻正五位下、多治比古奈禰正

五位上、續日
本紀清麻呂以衰老不堪詣大神宮、

請讓祭主職於男子老大中臣因以子老為

神祇大副續日本紀既而再上表請罷職優詔

不許饗唐客於私第賜綿三千屯頃之賜備

前邑久郡荒田百餘町桓武帝即位又乞骸

骨許之賜以几杖清麻呂歷事數朝為國耆

老朝儀國典多所諳練在官視事老而匪懈

延曆七年薨年八十七續日本紀初中臣忌部兩

氏同掌祀典世所並稱而忌部氏子孫衰微

唯中臣氏世其職云古語拾遺子繼麻呂諸魚中大

臣系繼麻呂正五位下續日本紀治部大輔諸

魚光仁桓武朝歷官內外延曆中拜神祇伯

加參議續日本紀兼近衛大將丁母憂諸魚嘗上

家牒曰中臣氏任神祇伯是天照大神神主

也累世相承雖遭喪不解職至是敕曰雖不

躬喪紀不可供神事宜服其喪日本略尋為兵

部卿歲餘補左大辨至正四位上公卿補任十六

年卒年五十五日本紀略繼麻呂子淵魚續日本

本後紀

淵魚大同四年以蔭敘從五位下弘仁天長
間歷神祇大副為伯至從四位上立性謹密
諳練祀事為祭主二十八年承和十年致仕
家居謝絕人事優游卒歲嘉祥三年卒年七
十七續日本後紀
正棟諸魚孫也父治知麻呂從五位上備中
守正棟幼而警悟孝順天至遭父喪殆致毀
滅服闋就學以幹敏稱弘仁末擢為內舍人
尋喪二兄正棟素有出塵之志頻經家艱觸

事感動遂披剃為僧改名壹演服膺金剛般
若經研精不倦又受真言密教於真如親王
自是識業大進去留任意無所止住嘗乘扁
舟隨波漂蕩至河陽橋邊遂寓水次有一老
嫗推宅與壹演曰此地累世商賈之塵逐魚
鹽之利願就此建精舍以留住壹演將創基
鏟地得古佛像帝聞而竒之敕木工寮營造
堂宇賜額相應寺壹演聚黑土築方丈壇安
置佛像壇上忽變白恰似塗粉見者無不嗟

嘆壹演持咒能除病患帝甚重之貞觀中授
權僧正上表固辭不允既而罹疾駕船浮水

奄然而逝謚慈濟三代實錄

國雄正棟兄式部少丞良楨子也大中臣幼

而聰明超越等倫八歲喪父事叔父壹演及

長有操尚性愛閑寂好讀書志在該通壹演

欲使之為僧因改名定進勸學經史國雄從

其言負笈尋師精勤強識遂通九經三史老

莊等書隨扣而應舉秀才為文章得業生未

及試擢授從五位下系圖裏書引至祭主神

祇大副系圖

和氣清麻呂備前藤野郡人也續日本紀○

集曰右京人今考姓氏錄亦以和氣氏載右

京皇別蓋皆據清麻呂貫附京戶以後耳

其先出自鐸石別命鐸石別命曾孫弟彥王

應神帝時以軍功賜吉備磐梨縣因家焉日本

後紀姓氏錄○日本後紀宇佐託宣集磐梨

縣作藤原縣續日本紀曰神龜三年改備前

藤原郡為藤野郡景雲三年以藤野郡為和

氣郡延曆七年割和氣郡河西建磐梨郡據

之則磐梨藤清麻呂舊姓磐梨別公後改藤

野別真人日本後紀字敘從六位上為右兵

衛少尉神護中授勳六等改賜姓吉備藤野

和氣真人進從五位下續日本紀遷近衛將監賜

封五十戶續日本紀景雲三年又改賜姓

輔治能真人為因幡員外介清麻呂為人抗

直帝素敬字佐神如事生其所憑語無事不

從及寵僧道鏡為法王太宰主神中臣習宜

阿曾麻呂希旨矯奏八幡神教言令道鏡即

皇位則天下太平於是帝召清麻呂於御牀

下曰昨夜夢八幡神使來曰大神欲憑汝姊

尼法均有所言汝宜代法均往臨發道鏡瞋

目按劔謂清麻呂曰大神欲使我即位今所

以請使者蓋為此也汝詣宇佐奉神教使我

得所欲則授汝太政大臣委以國政如違我

言則處重刑續日本紀時有路豐永謂

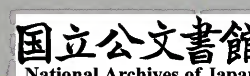
清麻呂曰道鏡登天位吾何面目事之乎吾

將與二三子從伯夷而游清麻呂誓死而往

詣神宮請教日本後紀神憑語曰我

國家開闢以來君臣之分定矣以臣為君未
之有也天日嗣必立皇胤無道之人宜迅掃
蕩清麻呂還奏如其言道鏡大怒解清麻呂
本官出為因幡員外介未之任追咎與其姉
法均矯神教欺罔朝廷改姓名別部穢麻呂
流于大隅續日紀本道鏡使人殺清麻呂於道俄
雷雨晦冥受命者猶豫會敕使來赦參議藤
原百川愍其忠烈割備後封二十戶與之日本
後紀日本紀略明年三月清麻呂自謫所上
宇佐託宣集

書曰臣聞人臣之禮盡忠無貳致命之道泥
肝不避遺顯名於後代流功業於無窮斯則
忠臣所以臨危致命義士所以忘身存節臣
清麻呂再奉使宇佐大神宮請問國家大事
大神之教不合西命○按續日本紀清麻呂奉使一回此云再奉未詳竊惟信者國之重寶豈可顧身亡寶乎又
至尊至威君之與神誰敢乖正旨乎故復命
之日敢陳真言大神與西方不和非唯今日
事具先奏臣依神語奏作文詳略二道略本



上西方、詳本獻御所、又嚮阿曾麻呂語、臣曰、大神不和者、從前然矣、若按前後奏狀、涇渭自分、神威由致、今臣畏罪不言、則恐非臣民之道、故略而陳之、去年奉敕、昨夜夢有大神使來曰、欲見法均尼、有所附奏、獻慮以爲、此必天位之事、差清麻呂代法均受教、臣敬畏戰慄、自顧任非己分、何能堪之、歸命佛神、結心貞信、荷重旨而履薄冰、引蹇足以臨深淵、旣而祝曰、臣是神之所召、至尊以代耳目、伏

願立示靈異、顯答聖旨、大神憑祝韓島勝與曾咩誠、臣吾言莫令聞、西方、臣祝曰、國家大事、臣難獨奏、先獻憑語之狀、卽作奏文二道、一藏神宮之前、一附使獻之、中有大事二條、外有小事一條、大事一屏、逐污濁之人、二天之日、繼如人握鏡、正而莫倚、小事宮雖同、殿須異、伏思非神明、誰得言之、如不從、則恐違神旨、又臣獄中聞民語、大神憑曰、吾今遷於此、大隅、當速立祠、海中造島神等、未得所依、

亦宜立祠、今之所憑、事理當然是、以敢書腹

心、謹奏、宣字集佐託是歲光仁帝踐阼、竄道鏡於

下野、復清麻呂姓名、召還之、明年復本位、為

播磨員外介、續日本紀○和氣氏所藏清麻呂

疾不能起、立至是欲詣八幡宮、與病就路、過

豐前宇佐郡、梶田村、有野猪、可三、百、夾、路、前

驅、十許里、及拜宮、起坐、復常、神憑、語、賜、神、劍

二口、神封、綿八萬餘屯、乃頌、宮司、以下、國中

莫、不、嘆、異、見、之、遷豐前守、先是字佐八幡宮司

等、屢託神語、造為妖言、前後國司一無所問、

清麻呂與太宰府監典主典各一人、卜部三

人、詣神宮、灼龜卜神語、實否、請府行黜陟、字

託宣既而清麻呂廣蟲、並賜姓和氣朝臣、續

本紀清麻呂先瑩在備前、遭貶竄後、人伐其木、

及赦還、上疏陳狀、詔以清麻呂為美作備前

兩國造、高祖父佐波良已下、並贈國造、日本

宣字集佐託天應元年、進從四位上、後紀延曆中、為攝

津大夫、敘從四位上、兼民部大輔、中宮大夫、

奏言、河內攝津之界、鑿川築堤、自荒陵南、導

河內川、西通於海、則沃壤益廣、可以墾闢、奏

大日本書紀 卷一百一十一 列傳 三十三

可遣清麻呂、勾當其事。又奏備前和氣郡河西百姓一百七十餘人請曰：「已等舊赤坂上道二郡東邊之民也。神護二年割隸和氣郡。方今郡治在藤野鄉，有大河，每遭雨水，公私難通。河西屢闕公務，請河東依舊為和氣郡。河西建磐梨郡，其藤野驛家置於河西，以避水害，兼均勞逸。」許之。進正四位下。續日本紀時營長岡新都十歲未成，所費不貲。清麻呂密奏請託遊獵相葛野地以遷都。日本後紀宇

十五年進從三位。公卿補任未幾乞骸骨，不許。賜功田二十町，以傳子孫。十八年薨，年六十七。贈正三位。清麻呂多所通曉，最明故事，撰民部省例二十卷，又奉中宮教，撰和氏譜上之。帝甚善之，嘗墾田一百町於備前，永為賑給之資。鄉民賴之。日本後紀宇子廣世、真綱、仲世。系圖○仲世據文德實錄廣世起家補文章生，延曆中坐事禁錮，遇赦除少判事，授從五位下，為式部少輔。日本後紀宇佐

託宣集 聽帶劔日本略紀 為大學別當請納私田二

十町為勸學料定明經四科會諸儒於大學

講論陰陽藥經大素等書以大學南私宅置

弘文院藏書數千卷以墾田四十町永充學

料以終父志日本後紀 宇佐託宣集

真綱少遊大學頗涉史傳弱冠補文章生弘

仁天長間累官內外承和七年為參議十三

年卒年六十四真綱稟性敦厚忠孝兼資臨

職執事未嘗阿枉法隆寺僧善愷告少納言

登美直名犯法太政官欲據實判或援直名

反誣以為許容違法之訴敕明法博士斷之

眾皆畏避不敢正言真綱慨然謂塵埃之路

行人掩目枉判之場孤直何益不如去職高

尚其志因解官杜門謝絕人事尋卒素歸佛

乘天台真言兩宗之立廣世真綱之力也續

日本後紀 初清麻呂使宇佐還欲立伽藍安佛像

經論以助神威遭竄不果延曆中私勅河內

神願寺帝敕為定額後真綱為河內守與弟



仲世等請相易高雄寺地改號神護國祚真言寺簡僧十四口修密法沙彌十四口轉讀守護國界主經調和風雨成熟五穀經等晝夜不斷聲七年預得度聽之每年度一人限一世賜備前水田二十町為功田以傳四世

類聚國史

真綱為少將時割俸出財買攝津良田

以贍士卒一時賴之

續日本後紀

子貞典為攝津

美作守觀光為佐渡守貞典子時雨潛心醫學兼精針術承平中中試為醫博士天曆中

為典藥頭康保二年卒年六十七和氣氏業

醫自時雨始

系圖

仲世年十九舉文章生大同初為大學大允終於從四位上播磨守性至孝奉公忠謹每寢未嘗趾宮闕初為近江介所得俸祿悉賑貧民為彈正大弼臺無南門奏移中院西門以為臺門出私財買近江高島郡田五町充厨費及為播磨守清靜而化民懷其惠仁壽二年卒百姓慕之子貞臣字和仁

○系圖為真綱子

幼喪母、哀戚過禮、叔父真綱深憇之、弱冠從
 治部卿安倍吉人受老莊、吉人竒之、為人聰
 敏質朴、不留意于雜藝、唯好圍碁、後入大學、
 研精不輟、承和中舉秀才、補文章得業生、對
 策不第、數歲拜大學大允、遷大內記、至從五
 位下、年三十七、卒于官、時人惜焉、○文德實錄
 文章得業生

業生據續
 日本後紀

大日本史卷之一百二十一終

大日本史卷之一百二十一

列傳第四十八

權中納言從三位源光圀

男權中納言從三位綱條

玄孫權中納言從三位治保重校

巨勢麻呂

大伴旅人 子家持

大野東人

田中多太麻呂

坂上莉田麻呂 道島島足

大伴駿河麻呂 百濟俊哲

紀廣純

藤原繼繩

大伴益立

藤原小黑麻呂

巨勢麻呂祖大海推古朝授小德冠父志丹

舒明朝為京職叙直大參續日本紀麻呂持統朝

授直廣肆日本紀慶雲中為民部卿時位從四

位下和銅中為左大辨在官公平授正四位

下陸奧越後蝦夷等侵擾邊陲徵發遠江駿

河等七國兵以麻呂為陸奧鎮東將軍賜節

刀授軍令與民部大輔佐伯石湯內藏頭紀

諸人出自兩道討平之進正四位上六年進

從三位靈龜元年拜中納言奏建出羽國已

經數年土地膏腴田野廣衍然吏民稀少狄

徒未馴請徙近國民以實之綏撫狄徒兼保

地利從之養老元年薨石湯文武朝為伊勢

守敘從五位上、帝幸伊勢、賜石湯封一十戶、

元明帝時進正五位下、任民部大輔、為征越

後蝦夷將軍、事平拜右將軍、續日本紀

大伴旅人、○本書及公卿補任旅人或作多

訓相右大臣長德孫、大納言安麻呂長子也、

元明帝時敘正五位上、為左將軍、和銅中隼

人蝦夷入朝、旅人與右將軍佐伯石湯、副將

軍穗積老、小野馬養、率騎兵守京城門、尋進

從四位下、再為左將軍、○先是罷左將軍、本

靈龜元年進從四位上、為中務卿、養老二年

拜中納言、尋進正四位下、為山背攝官、太宰

府隼人反、殺大隅守陽侯麻呂、旅人為征隼

人持節大將軍、與授刀助笠御室、民部少輔

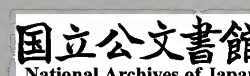
巨勢真人討平之、詔曰、蠻夷為害、自古有之、

漢命五將、驕胡臣服、周勞再駕、荒俗來王、今

西隅賊、怙亂逆化、屢害良民、因遣持節將軍

正四位下中納言兼中務卿大伴宿禰旅人、

誅罰其罪、覆彼巢穴、治兵率眾、剪掃兇徒、酋



帥面縛請命下吏寇黨叩頭爭靡敦風然將軍暴露原野久延旬月時屬盛熱豈無艱苦特遣使慰問宜念忠勤大將軍已下至抄士賞賜有差頃之召還旅人令副將軍已下留屯五年敘從三位賜帶刀資人四人是歲元明帝崩旅人監山陵事神龜初敘正三位增封賜物續日本紀兼知山城國事公卿補任出為太宰帥天平二年召還萬葉集拜大納言三年敘從二位尋薨續日本紀年六十七旅人有文藻懷風藻

善和歌性愛酒作歌十餘首極贊酒德聖武帝重其為人其喪妻遣式部大輔石上堅魚於太宰府弔賻旅人在府病甚奏請見弟右兵庫助稻公姪治部少丞胡麻呂有所遺言帝乃遣二人營視尋得瘳其在京師病革遣內禮正縣犬養人上侍養其被眷遇如此萬葉集子家持續日本紀家持天平中敘從五位下為越中守稍遷兵部少輔山陰道巡察使兵部信部大輔太宰

少貳寶龜中補左中辨歷兼中務大輔式部
 負外大輔為左京大夫遷衛門督前後歷因
 幡薩摩相樸上總伊勢五國守進正四位下
 十一年拜參議兼右大辨天應元年為東宮
 大夫進正四位上轉左大辨敘從三位延曆
 元年坐冰上川繼事奪官徙京外既而復參
 議東宮大夫兼陸奧按察使鎮守將軍二年
 任中納言餘官如故三年為持節征東將軍
 四年上言名取以南一十四郡僻在山海距

塞懸遠屬有徵發不及機會由是權置多賀
 階上二郡募集百姓充實國府防禦東西然
 徒有開設之名未命統領之官百姓顧望無
 所繫心請建為郡備置官負則民知統攝賊
 絕窺窬許之是歲薨續日本紀未幾宗人左少辨
 繼人等受皇太子命殺中納言藤原種繼事
 覺被捕欵曰家持為首謀追除名籍流子永
 主於隱岐續日本紀後遭赦還桓武帝遺
 詔復家持本位類聚家持善和歌撰萬葉集

二十卷上自雄略下迄廢帝朝所收凡四千餘首蒐羅該博足以觀民風先是篇詠未有成書後世言和歌者取為模範焉○萬葉集撰人諸說

紛紜無所適從今考本集且據拾芥抄所載藤原定家說定為家持所撰

大野東人糺職大夫果安子也元明帝時敘正七位上和銅中新羅使來朝東人與從六位下布勢人率騎兵迎於三碕○本書碕養老中進從五位下神龜初陸奧蝦夷反從式部卿藤原宇合討之本續日東人建議築多賀

城防遏蝦夷

城多賀碑

賞功授從四位下勲四等

為陸奧鎮守將軍兼按察使天平中奏言在鎮兵士宜錄功授官位以勸後人從之尋敘從四位上又奏云從陸奧達出羽柵道經男勝行程迂遠請征男勝蝦夷以通直路詔遣兵部卿藤原麻呂等擊之麻呂與東人率諸國兵進破之蝦夷悉降東人之計居多語在麻呂傳麻呂奏使東人鎮多賀柵兼大養德守十一年拜參議大宰大貳藤原廣嗣起兵

朝廷以東人爲大將軍持節討之從五位上
 紀飯麻呂副之發東海東山山陰山陽南海
 五道兵一萬七千又召隼人授位賜服令從
 軍會遣新羅使船泊長門敕取其所載器物
 以充軍用使人有才者量任用之東人與戰
 斬賊將小長谷常人凡河內田道等降登美
 板櫃京都三營賊兵一千七百六十七人並
 獲器械若干又差長門豐浦郡小領額田部
 廣麻呂將精兵先濟板櫃河遣從五位上佐

伯常人從五位下安倍蟲麻呂將兵四千及
 隼人鎮板櫃營而自將後至兵繼進賊將梶
 田勢麻呂膳東人勇山伎美麻呂佐伯豐石
 等皆降詔曰朕有所思今月之末暫往關東
 雖非其時事不得已將軍知之莫有所疑廣
 嗣逆戰於板櫃河衆潰斬廣嗣及弟綱手十
 三年以功敘從三位帝幸恭仁宮東人留守
 平城十四年薨續日本紀
 田中多太麻呂寶字中任中衛員外少將兼



上總員外介敘從五位上、爲東海道節度副使陸奧守兼鎮守副將軍、尋拜鎮守將軍、景雲中伊治城成、敕曰、見陸奧國所奏、知伊治城成、版築之功、不滿三旬、朕甚嘉焉、夫臨危忘生、忠勇乃見、銜命奉事、功績早成、非但築城制外、誠足減戍安邊、若不褒進、何勸後徒、宜加酬賞、式慰匪躬、其從四位下田中朝臣多太麻呂、授正四位下、外從五位下、道島宿禰三山、首建是謀、今美其功、特賜從五位上、

外從五位下吉彌侯部真麻呂、狗國爭先、狄徒馴服、賜外正五位下、軍毅以上、及諸國軍士、蝦夷俘囚、臨事有效、應賜位者、鎮守將軍宜簡定等第奏聞、多太麻呂上言、兵士之設、機要是待、習戰輕生、奮勇爭先、如此而可用也、而比年諸國所發戍兵、在道逃亡、當國運糧鎮所、計稻三十六萬束、徒費官物、民庶困弊、前守百濟敬福罷他國戍兵、點當國之人、請依此例、點國中四千人、以減戍兵二千五

百人。又此地祁寒積雪難消，其輸調庸初夏上道，季秋還鄉，梯山航海，艱辛備至，妨民產業，無過于此。望請調庸收置於國，十年一度運輸京庫，許之。又上言：他國鎮兵見在戍者，三千餘人，其二千五百人被符既罷，伏請所遺五百餘人，留守諸塞，被天平寶字三年符，差浮浪一千人，配桃生柵戶，皆是情抱規避，萍漂蓬轉，將至城下，相繼逃亡。當今之計，募比國三丁已上戶二百，徙實城郭，永為邊防。

待其安堵，稍省鎮兵。太政官議奏曰：夫懷土重遷，俗人常情。今徙無罪之民，配邊域之戍，則物情不愜，逃亡無已。若有願就二城之沃壤，求三農之利益者，不論當國他國，任便安置，法外給復，令人樂遷，以為邊守，奏可。入為宮內大輔，寶龜中歷民部大輔，兼美濃守。改右大辨，兼出雲守。九年卒。續日本紀坂上弼田麻呂，阿智使主後也。祖父大國，右衛士大尉，父大養，少以武力稱。聖武帝甚寵。

昵之。至從四位下左衛士督。及帝崩。犬養以
 被殊遇。與右兵衛率鴨蟲麻呂請守山陵。孝
 謙帝憐其志。特許所請。下詔褒之。授正四位
 上。賜封百戶。寶字初歷播磨大和守。八年卒。
 年八十三。薊田麻呂。寶字中為授刀少尉。惠
 美仲麻呂反。遣子訓儒麻呂邀奪鈴印。薊田
 麻呂奉詔。與將曹牡鹿島足射殺訓儒麻呂。
 以功授從四位下。賜姓大忌寸。補中衛少將。
 兼甲斐守。神護中授勳二等。賜功田二十町。

傳其子寶龜。中以告道鏡奸計。敘正四位下。

為陸奧鎮守將軍。補中衛中將。○本書寶龜

五年條作近衛貞外中將兼安藝守。奏曰。檜前忌寸之祖

阿智使主。輕島豐明宮馭宇。率十七縣人民

歸化。詔賜大和高市郡檜前村而居焉。他姓

者十而一二。請以檜前忌寸任郡司。許之。○按

本書此云檜前忌寸祖阿智使主。下文又云。臣等阿智王之後。由是觀之。檜前氏與坂上氏同祖。故數年兼丹波守。天應元年兼右衛

士督。延曆中坐冰上川繼事奪職。數月復右

衛士督、歷兼伊豫備前等守、坂上氏世以武顯、
 刈田麻呂善騎射、宿衛宮掖、歷事數朝、帝殊寵遇、別賜封五十戶、四年兼下總守、敘從三位、上表言、臣等本是後漢靈帝曾孫阿智王之後、失先祖之王族、冒下人之卑姓、望請改忌、寸賜宿禰、天恩矜察、儻垂聖聽、所謂寒灰更煖、枯樹復榮也、於是坂上內藏平田大藏文調、文部谷民佐太山口等十姓一十六人、皆賜宿禰、是歲為左京大夫、餘官如故、五

年薨、年五十九、

續日本紀 ○按系圖載七男石津麻呂、廣人、田村麻呂、鷹

主、真弓、鷹養、雄弓、然除、田村、子、田村、麻呂、自麻呂外、諸書無所見、今不取、

有傳、

道島島足陸奧牡鹿郡人、體貌雄壯、志氣驍勇、善騎射、本姓九子、勝寶五年改賜牡鹿連、寶字中為授刀將曹、奉詔與坂上刈田麻呂、射殺惠美訓儒麻呂、以功擢從四位下、賜宿禰、補授刀少將、兼相模守、神護中授勳二等、隆近衛員外中將、賜姓道島宿禰、至正四位

上景雲初為陸奧大國造寶龜中兼下總守

入為內厩頭兼播磨守延曆二年卒續日本紀

大伴駿河麻呂○萬葉集曰大伴駿河麻呂高市大卿之孫系圖或曰參

議道足之子續日本紀公卿補任不載父祖今無所考天平中敘從五

位下為越前守寶字初坐黨橘奈良麻呂被

謫召還授從五位上寶龜中累歷出雲肥後

守敘從四位下為陸奧按察使以老固辭詔

曰聞汝駿河麻呂宿禰衰老不能就職然陸

奧之任固擇其人唯汝稱朕心故授見任即

日授正四位下既而兼陸奧鎮守將軍蝦夷

寇邊駿河麻呂奏狀請處分敕曰將軍前日

奏征夷便宜以為一者不可伐一者必當伐

朕慮勞民每事含弘今得將軍奏蠢彼蝦狄

不悛野心屢侵邊境敢拒王命事不獲已一

依來奏宜早發軍應機討滅時海道蝦夷燒

斷橋道攻桃生城破其西郭守兵不能支國

司遣兵援之馳驛以聞○本書不載結局蓋

俊哲奏潰圍而出疑此時之事今無所考廼敕坂東八國曰陸奧

如有告急，隨國大小，差發援兵，務赴機要。駿河麻呂又奏，臣等計賊所為，狗盜鼠竊，雖時有侵掠，而不致大害。今屬茂草之時，攻之，臣恐後悔無及。帝以其輕論軍興，首尾異計，譴責之。駿河麻呂懼，進兵破賊，追至遠山村，其地嶮阻，夷賊所憑。歷代諸將，未嘗究討。至是覆其巢穴，降者相踵。嘉功慰勞，賜御服綵帛。六年，就拜參議，遣使宣詔曰：嚮者夷倖構逆，侵桃生城，鎮守將軍大伴宿禰駿河麻呂奉

承朝委，不顧身命，討治反賊，懷柔歸服，勤勞之重，實合嘉尚。授正四位上，賜勳三等，從軍部將以下一千七百九十餘人，量等授位。七年卒，贈從三位，賜純三十匹布，壹百端。續日本紀百濟俊哲，寶龜中蝦夷作亂，俊哲有功，賜勳六等，尋勳五等。累進從五位上，為陸奧鎮守副將軍。奏曰：臣在賊圍中，兵疲矢盡，祈桃生白河等十一神，乃得潰圍而出，非神所佑，何免覆沒。請以十一社准幣社，許之。天應元年

賞征夷之勞，賜正五位上勳四等，延曆中坐事，左降日向權介，居之四歲，赦還京師，帝欲征蝦夷，敕與坂上田村麻呂至東海道，簡閱軍士器械，為征夷副使，下野守，兼陸奧鎮守將軍。續日本紀尋授勳三等，至從四位下。續日本紀承和元年，十四年卒。日本紀略

紀廣純，大納言麻呂孫，左衛士督宇美子也。寶字中奉使北陸道，問民瘼，尋敘從五位下，為太宰少貳，歷薩摩，筑後守，寶龜中遷美濃。

介進從五位上，改河內守，新羅使金三玄等來大宰府，廣純奉敕檢問之。陸奧蝦夷冠邊，廣純兼鎮守副將軍討之，既而遷陸奧介，進正五位下，授勳五等。是時蝦夷未平，會按察使大伴駿河麻呂卒，以廣純為陸奧守，未幾兼按察使鎮守將軍，尋授從四位下勳四等。先是廣純上言，出羽志波村賊蟻聚肆毒，出羽軍士戰屢失利，因以近江介佐伯久良麻呂為鎮守權副將軍，鎮出羽。十一年就拜廣

純參議建言欲取水路擊賊。比年寒甚，河水凍合，不得通船。賊得其便，屢來侵擾。請先差兵三千，塞入寇之道。待三四月雪消，雨水汎溢，直入賊地，築覺鼈城守之。敕曰：山賊居近，伺隙來侵，宜造覺鼈城，以遏膽澤之賊。敕符未到，又奏言：賊入長岡，官軍防戰，互有死傷。如不早討，侵掠不已。請三月中旬發兵進討。築城置戍。敕曰：狼子野心，不顧恩義，敢恃險阻，屢犯邊境。兵雖凶器，事不獲已。既發三千

兵，以刈遺孽，以滅餘燼。凡軍機動靜，以便宜從事。覺鼈柵成，廣純自率倅軍入伊治城。牡鹿郡大領道島大楯上治郡大領伊治皆麻呂等從焉。皆麻呂本夷倅之種，初有憾于廣純。然陽媚事之，廣純信用。大楯每凌侮皆麻呂，以夷倅遇焉。皆麻呂深銜之。至是煽動倅軍，自爲內應。先殺大楯，遂圍廣純館，攻殺之。介大伴真綱潰圍一角而出，得達多賀城。城中兵器儲峙，不可勝計。百姓競欲入保，而真

綱及掾石川淨足潛由後門遁百姓無所恃
一時散走數日賊至毀府庫恣掠資財其所
遺者放火蕩盡續日本紀

藤原繼繩右大臣豐成第二子也日本後紀公卿補任

敘從五位下歷信濃越前守神護元年累進
從四位下二年補右大辨拜參議景雲中為
外衛大將寶龜中敘從三位歷大藏宮內卿
遷兵部卿兼左兵衛督十一年拜中納言會
陸奧夷俘賊按察使紀廣純繼繩為征東大

使率副使大伴益立紀古佐美等討之以從
五位上安倍家麻呂為出羽鎮狄將軍別道
討之五月敕坂東諸國及能登越中越後作
糒三萬斛以備征東軍糧又敕坂東諸國曰
狂賊亂常侵擾邊境烽燧多虞斥候失守今
遣征東及鎮狄將軍分道征討期日會衆事
須文武協謀將帥竭力刈夷姦黨誅戮首惡
宜廣募戰士早致軍所若有欲乘此際會効
力立功者則錄名奏上平定之後擢以不次

如年補史 卷一百二十一 列傳 十一
七月繼繩請甲一千領、襖四千領、命尾張參
河等五國輸甲、東海東山諸國製襖輸之、敕
曰、今爲討逆虜、調發坂東軍士、限九月五日、
竝赴集陸奧多賀城、其所須軍糧、宜申官送、
兵集有期、糧餽難繼、仍量路便近、割下總精
六千斛、常陸一萬斛、限八月二十日以前、運
輸軍所、旣而繼繩等頓軍不進、事聞、遣藤原
小黑麻呂持節督將士以進、十月繼繩等又
奏、今年不可出軍之狀、敕曰、省今月二十二

日奏、知使等遲滯、旣失機會、將軍出師、久經
日月、所集步騎數萬餘人、嚮奏入賊地之期
者數矣、計旣深入、平殄狂賊、而又奏今年不
可征討、夏稱草茂、冬言襖乏、縱橫巧言、遂成
稽留、募兵聚糧、將軍所爲、而屯兵之所、不加
辨備、反言城中之糧、猶未完足、然則何月何
日、誅賊復城、意將軍爲賊所欺、致此逗遛、今
時未建子、猶可進兵、而乖敕旨、不果進討、人
馬悉疲、何以對敵、良將之策、豈如此乎、宜教

史記卷一百三十一 列傳 第七

諭隊伍、銳意征討、若今月不入賊地、宜居多
賀玉作等城、嚴加防禦、兼習戰鬪、天應元年
兼中務卿、遷左京大夫、敘正三位、延曆二年
拜大納言、尋兼太宰帥、皇太子傅、進從二位、
兼民部卿、六年車駕幸高椅津、還過其第、賜
妻正四位上、百濟明信從三位、又獵交野、以
其別業為行宮、續日本紀爾後屢幸焉、類聚國史、日本紀略
及皇太子冠、敕繼繩及紀船守加冠、八年兼
中衛大將、九年拜右大臣、續日本紀十三年車駕

巡覽新京、還幸其高椅第、宴飲極歡、類聚國史尋
敘正二位、十五年薨、年七十、日本後紀、稱桃
園右大臣、詔遣參議藤原繼兄等、監護葬事、
賜賻、中納言壹志濃王就第宣詔、公卿補任贈從
一位、繼繩歷文武之清班、居端右之重任、謙
恭自守、得免世議、日本後紀、公卿補任嘗奉敕、刑定寶
字至寶龜國史、類聚國史子乙叡、延曆中至從三
位中納言、領中衛大將、其母百濟氏嘗為桓
武帝尚侍、以故乙叡為帝所親寵、日本後紀、公卿補任

史記卷一百三十一 列傳 第七

帝巡幸京師、再臨其第、宴樂終日、類聚平城國史

帝在儲宮、乙叡侍宴不敬、帝銜之、大同二年

遂坐伊豫親王事、解官就第、明年以憂薨、年

四十八、乙叡為人頑而驕奢、多置別業、每遊

必以婦女從、日本後紀、公卿補任、曾孫保則最顯、自有

傳、

大伴益立、初授從六位上、寶字中鎮守將軍

惠美朝獵造桃生城、益立為軍監有功、進從

五位下、○本書曰、嘉再征之勞進位、而事實無所見、蓋脫文也、軍曹韓

袁哲以先登功進三階、既而益立為陸奧鎮

守副將軍、兼陸奧介、景雲中褒功進正五位

上、歷兵部式部大輔、寶龜中為肥後守、改太

宰少七、六年為遣唐副使、明年八月浮海、風

惡不能進、還至博多、大使佐伯今毛人還京

師、益立留府待期、時人善之、然竟不行、頃之

歷權左中辯、左右兵衛督、十一年為征東副

使、兼陸奧守、臨發敘從四位下、敕曰、得將軍

等五月八日奏云、且備兵糧、且伺機要、方以

今月下旬、進入國府、然後候機乘變、龔行天
 誅者、既經二月、計日准程、佇待獻俘、夫出軍
 討賊、國之大事、進退動靜、宜陸續奏聞、何經
 數旬、絕無消息、宜告委曲、如書不盡意、差軍
 監已下、堪辯者一人、馳驛奏上、譖益立曰、
 益立至軍、數憊征期、逗遛不進、空費軍糧、久
 彌日月、因遣按察使藤原小黑麻呂征之、明
 年賊平、詔讓益立畏懦、削其本位、延曆中為
 兵部大輔、續日本紀○或譖益子野繼、仁明
 立、據續日本後紀

朝為越後大掾、承和中上書訴父寬、詔復本

位、續日本後紀

藤原小黑麻呂、中衛大將房前孫、從五位下

鳥養子也、公卿補任寶字末授、從五位下、為伊勢

守、景雲中、歷式部少輔、安藝守、寶龜中、除中

衛少將、改右衛士督、歷兼美濃、上野、出雲、常

陸守、累進、從四位上、十年拜參議、十一年陸

奧蝦夷反、授正四位下、為持節征東大使、奏

曰、蠢茲蝦虜、寔繁有徒、或巧言連謀、或窺隙

肆毒是以遣二千兵經略鷲座楯座楯石澤
大菅屋柳澤等五道刊木塞徑浚溝設險以
斷逆賊首鼠之要害敕曰如聞出羽大室塞
等亦是賊之要害也宜命將軍及國司據嶮
置戍防禦衝突天應元年兼陸奥按察使加
兵部卿桓武帝卽位小黑麻呂上狀言賊情
敕曰得奏狀具知消息彼夷倖之爲性蜂屯
蟻集攻則奔逃山藪緩則侵掠城塞而伊佐
西古諸絞八十島乙代等賊中之首一以當

千竄迹山野窺機伺隙畏我軍威未敢縱毒
今將軍等未斬一級先解軍士事已行訖不
可復追但見先後奏狀賊衆四千餘人所斬
首級僅七十餘則遺衆猶多何遽請凱旋縱
有舊例朕不取焉宜差副使內藏全成多犬
養等一人乘驛入京先奏軍中委曲其餘待
後處分是時征東副使大伴益立逗遛不進
乃命小黑麻呂進軍擊蝦夷至則悉復諸塞
就授民部卿賊平歸京師以功敘正三位延

曆初再兼陸奥按察使未幾改兼左京大夫

任中納言尋轉大納言續日本紀十三年薨年六

十二贈從二位公卿補任子葛野麻呂自有傳道

雄至從四位上參議公卿補任尊卑分賦

大日本史卷之一百二十一終

