

官板

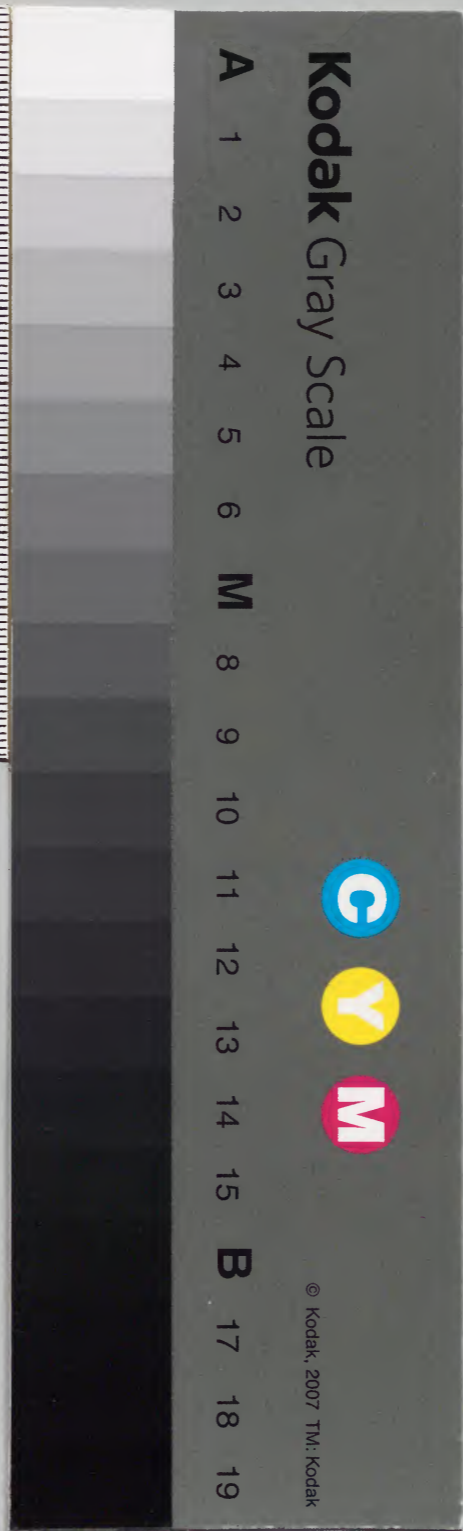
讀通鑑綱目條記

九十

漢書門			
類	號	函	架
八	六	六	六
一	三	六	〇
冊	架	函	號

內閣文庫			
類	號	冊	架
漢	書	八	六
〇	六	一	七
二	〇	三	九
架	冊	函	號

內閣文庫	
番號	漢 8766
冊數	10( 5 )
函號	297 150





淺草文庫

讀通鑑綱目條記卷九

武進李述來紹仔

孝武太元元年

綱 涼將掌據死之

按十六國春秋掌當作常

三年

綱 秦寇涼州

考異 一本作梁州

按晉境安得至涼州涼字為梁字傳寫之誤無

疑也。然書秦寇涼州，亦失考。秦所攻者，南陽襄陽。此二郡皆屬荊州，非梁州。必因梁州刺史朱序守襄陽而誤會耳。不知晉太興初，梁州寄治襄陽。故朱序在襄陽，非以襄陽為梁州也。

八年，謝石、謝元等大破秦兵于肥水。

質實。洛澗，二水名。洛水，注見光武建康三年。

注彼

云出宏農上洛縣冢嶺山。澗水出河南府澠池縣白石山。

按此洛澗在淮南。水經注：洛澗上承死馬塘水。

北歷秦墟，下注淮，謂之洛口，是也。梁天監四年。

遣楊公則將宿衛兵塞洛口。又臨川王宏都督北討諸軍事，次于洛口。卽此。在今鳳陽府懷遠縣。非河南之洛水澗水也。

又涼馬臺，未詳處所。

按胡注：在富平津橋之西。

以王國寶為尙書郎。

目。帝與道子皆嗜酒狎昵。

按通鑑：狎昵下有邪諂二字。卽下所云險詖求進之徒也。嗜酒之失小，狎昵邪諂之害大。刪此。

二字便失本旨。若誤解謂帝與道子以嗜酒相狎昵。則于本文皆字義尤未安。

綱 秦將軍乞伏國仁叛。據隴右。

目 國仁從秦王堅入寇。叔父步頽聞秦師敗。率隴西叛之。秦使國仁討之。國仁遂與步頽合。

按西秦錄。堅異壽春之役。徵國仁爲前將軍領騎先鋒。會國仁叔父步頽叛于隴右。堅遣國仁還討之。步頽聞之大喜。迎國仁于路。國仁置酒高會。攘袂大言曰。苻氏往因趙石之亂。遂妄竊

名號。窮兵黷武。跨僭八州。疆宇旣寧。宜綏以德。方虛廣威聲。勤心遠畧。騷動蒼生。疲敝中國。違天怒人。將何以濟。以吾量之。是役也難以免矣。吾黨與諸君共成一方之業。及堅敗歸。國仁遂迫脅部落。有不從者擊而併之。衆至十餘萬。據此則無論步頽叛時秦師未敗。卽國仁叛時秦師亦尙未敗也。分注云云。疎誤甚矣。似當移此于大破秦兵于肥水之前。又步頽叛于隴右。但步頽叛耳。非隴右盡叛也。以爲率隴右叛之。

亦是張皇太過。

丁零翟斌起兵攻洛陽。

目 慕容垂至洛陽修好于長樂公丕。

按原文作修牋于長樂公丕。修牋猶通書耳。垂與丕尙未有隙。何云修好邪。當亦是傳寫之誤也。

九年秦王堅擊後秦。

質實 公安谷未詳處所。

按在今耀州同官縣南。

十一年張大豫起兵攻姑臧。

質實 魏安縣名未詳處所。

按胡注五代志武威郡昌松縣後魏置昌松郡。

後周廢郡以揖次縣入焉。又有後魏魏安郡後

亦廢。記載言焦松等迎大豫于揖次。則魏安蓋

後魏所置郡。晉書成于唐。唐史臣以後魏郡名

書之耳。余按揖次當作搢次。讀晉谷。漢縣也。晉

志作搢次。字譌耳。魏收志搢次縣屬昌松郡。後

又析置魏安郡。胡氏說是也。又元興初後涼焦

郎據魏安。亦是據後魏所置郡書。今為莊浪縣地。

又昌松地名。未詳處所。

按昌松。即漢武威郡倉松縣。張氏置昌松郡。後

又改東張掖郡。亦在今莊浪境。

又楊塢地名。未詳處所。

按胡注。楊塢在姑臧城西。蓋在今涼州境。

秦以苻登為南安王。

目狄道長苻登王室疎屬。志畧雄明。當其立之。

按原文。王室疎屬上有雖字。似不可省。

十二年。燕寇東阿。陷之。

目。但為公猜忌懼死而負之。

按原文。但為二公猜忌。胡注。謂長樂公丕。平原

公丕也。今刪二字。則公字似指光祚矣。

綱。秦主登進據將軍胡空堡。

按晉書及十六國春秋。皆云。進據胡空堡。胡注。

秦屯騎校尉胡空築也。將軍二字當是羨文。或

因下書將軍徐嵩壘而誤增耳。

十四年燕以慕容農為幽州牧。

目農建留臺龍城

按通鑑無農字。蓋此句蒙上文詔以字為文。乃

垂命建之。非農所得專也。農字羨。

以范甯為豫章刺史。

集覽明德馬后。漢章帝之后。

按是明帝之后。

十五年秦將軍雷惡地降于後秦。

目惡地馳騎見登曰。畏多詐。不可信也。畏聞之。

謂諸將曰。此羌見登事不成矣。登亦以惡地勇畧過人。憚之。

按原文。惡地馳騎見登目。姚萇多詐。不可信也。

登乃止。萇聞惡地詣登。謂諸將曰。此羌見登事

不成矣。登以惡地勇畧過人。陰憚之。今刪登乃

止三字。則事前未了。改聞惡地詣登為聞之。似

亦字。乃似承萇之意。皆大失情事也。

馮翊人郭質起兵應秦。

質實 廣鄉鎮名。在鞏昌府秦州東八十里。

按魏收地形志。鄭縣有廣鄉原。鄭縣時屬京兆。

十六年。魏王珪擊柔然。

質實 南牀山。未詳處所。

按北史作南商山。胡注。南牀山。蓋在大磧之西。

十九年。秦主登及後秦戰。敗績。

質實 馬毛山。未詳處所。

按山在今固原州西南四十里。宋元嘉五年。魏

將奚斤追赫連定于平涼。自北道邀其走路。至

馬毛嶺。為其所禽。卽此。

二十年。燕遣太子寶擊魏。進軍臨河。

質實 臨河。秦之縣名。屬上郡。漢屬朔方郡。

按此。但言燕軍臨黃河欲渡耳。燕自五原伐魏。

不得至上郡也。

二十一年。燕主垂襲魏平城。

質實 青嶺。未詳處所。

按胡注。青嶺。卽廣昌嶺。在代郡廣昌南。所謂五

回道也。今為易州境。



又天門關名在太原府城西北四十里

按天門即在廣昌嶺時燕主自中山指雲中不得過太原

又燕昌城未知處所

按水經注燕昌城在平城北四十里俗名老公城今大同縣境也

魏別將拓跋儀攻鄴

目彼衆我寡不敵四也

按原文無不敵二字似不必增

又不如深壘固軍以老之

按此句上原文有今魏無資糧五字似不可刪

三河王光自稱涼天王

質實三河郡名未詳處所

按胡注此郡當置于張掖金城郡界後漢書注

三河謂金城河賜支河湟河也

安帝隆安元年

綱燕主寶襲擊魏軍大敗而還

目燕主寶聞魏王珪攻信都悉出珍寶及官人

後漢書卷九十九  
卷九十九  
募羣盜以擊之。營于滹沱水北。魏軍至營水南。寶  
潛師夜濟。襲魏營。因風縱火。魏軍大亂。珪奔營走。  
既而燕兵無故自相斫射。珪望見之。乃擊鼓收衆。  
多布火炬于營外。縱兵衝之。燕兵大敗。引還。魏兵  
隨而擊之。燕兵屢敗。寶懼。弃軍。以二萬騎奔還。  
按此節疎舛。不可勝言。今據十六國春秋詳正  
之。後燕錄曰。寶聞魏攻信都。乃趣博陵之深澤。  
屯滹沱水。悉出珍寶及官人。招募郡縣羣盜。無  
賴者。多應之。因以擊魏。二月己巳朔。太祖謂魏主

還克陽城。中序沒根反事求和于燕。且請以弟爲質。寶  
聞魏有內難。不許。悉發其衆出拒。步卒十二萬。  
騎三萬七千。次于鉅鹿之曲陽柏津塢。臨滹沱  
水北以邀之。丁丑。魏兵進至新梁。營于水南。寶  
憚魏師之盛。遣高陽王隆潛師夜濟。募勇敢萬  
餘人。襲擊魏營。寶陳于營北。以爲之援。募兵因  
風縱火。燒營。燎及營宮。急擊魏兵。魏兵大亂。太  
祖驚起。不及衣冠。棄營跣走。既而募兵無故自  
驚。互相斫射。太祖于營外望見之。乃擊鼓收衆。

設奇陣。多布火炬于營外。縱騎衝之。募兵大敗。奔還寶陣。寶引兵復渡水北。戊寅。魏兵方軌而至。對營相持。上下兇懼。寶乃引歸。魏兵隨而追之。燕兵屢敗。寶懼。棄大眾。率騎二萬奔還。通鑑畧同按此則寶之本意。在于邀擊魏軍。襲營不過其中一事。而專舉襲擊爲文。一疎也。襲營所敗者。募兵萬餘人。大眾未嘗敗也。而以大敗屬之襲擊。二疎也。此戰燕兵本未嘗甚敗。寶自棄大眾走。故致狼狽耳。當云寶棄軍奔還。而乃云大敗。

而還。三疎也。此綱之疎也。魏攻信都。渡滹沱而南。其歸路由滹沱而北。前之趣深澤救信都也。後之屯柏塢邀歸師也。分注并言之。又詳救信都。而畧邀擊。詳畧失宜。且令魏師至。至字突然無端。一疎也。襲擊魏營者。所募之勇敢耳。非卽前所招募之羣盜也。分注誤合爲一。而剛悉衆出拒之。步卒二十萬騎三萬七千。又改募兵自相斫。募兵大敗。皆爲燕兵。二疎也。又募兵大敗。不過奔還寶陣。至明日對營相持。寶乃引歸耳。

分注因燕兵大敗引還相屬爲文三疎也此目之疎也。

涼沮渠蒙遜叛

質實 苕藿地名未詳處所。

按通志在永昌衛西義熙七年禿髮傉檀伐北涼至番和苕藿九年沮渠蒙遜自姑臧西如苕藿皆此地也胡注在漢張掖郡番禾縣界。

又臨松郡未詳沿革。

按臨松張天錫置後周廢入張掖郡張掖縣。

涼郭麀楊軌叛

質實 東苑未詳處所。

又按涼州治姑臧有東西苑城。

二年南涼取嶺南五郡。

集覽 僂海西胡國名也僂字未詳。

又按關駟曰金城臨羌縣西有卑和羌海酈道元曰古西零之地也。

隆安五年北涼沮渠蒙遜弑其君業。

質實 西安郡名未詳沿革。

未嘗  
作宋

按在今甘州東。本漢張掖地。呂光置西安郡。隆安二年。段業取西安。因城之。未元嘉二年。乞伏暮末攻西安不克。即此。

又 蘭門山。未詳處所。

按括地志。合黎山亦名蘭門山。在今甘州西北四十里。即禹貢導弱水至于合黎是也。

又 氏池。未詳處所。

按氏池。本漢縣。屬張掖郡。後漢因之。晉省。亦在今甘州境。

綱 恩北走陷廣陵

目 浮海北走郁洲。攻陷廣陵。

按通鑑。恩本以諸軍分散。欲掩不備。既而知尙之在建康。復聞劉牢之已還新洲。不敢進而去。浮海北走郁洲。恩別將攻陷廣陵。殺三千人。蓋孫恩自丹徒向建康。知建康有備。而牢之在京口。不敢東下。故循海北走棲于郁洲。其攻陷廣陵者。乃恩之別將。渡江四掠。會廣陵無備。遂爲所破。非恩之回軍北趣而攻陷之。亦非廣陵當

北走之道。恩因取道于此而攻之也。綱之所書。

未免誤合二事為一。分注謂北走郁洲攻陷廣

陵。乃似廣陵即在郁洲者。尤疎謬。

質實 新洲未詳處所。

按新洲在京口西大江中。胡氏曰。意即今之珠

金沙也。

秦伐涼大破之。

質實 魏安疑是郡縣之名。按一統志。襄陽府漢

川縣。即西魏時魏安郡。又重慶府墊江縣。乃後周

時魏安縣。未知孰是。

按二說皆非也。魏安。漢倉松縣地。屬武威郡。曹

魏時置魏安縣。西魏為魏安郡。是年涼攻魏安。

南涼救之。安得在襄陽重慶。

元興元年。南涼攻涼顯美克之。

質實 顯美疑是郡名。未詳沿革。

按顯美。漢縣。屬張掖郡。後漢改屬武威。三國魏

黃初二年。涼州刺史張既擊盧水叛胡于顯美。

破平之。即此。今為涼州境。

三年劉裕及桓謙戰于覆舟山大破之。

目 蕭方曰

按蕭方等梁元帝子著三十國春秋温公所採

蓋是書中語分注誤刪等字

質實 東陵疑是地名未詳處所

按胡注建康之西有西陵其東有東陵東陵在

覆舟山東北

帝復位

質實 枚洄州未詳處所

按水經注江水逕江陵縣南有枚洄洲

又大桁釋名云屋之橫也

按桁與航通大桁即朱雀桁

桓振襲江陵陷之

質實 靈溪未詳處所唯韶州府樂昌縣東北五

十里有靈溪源出靈君山下與武水合流

按水經注江水自江陵縣南東逕燕尾洲北合

靈溪水江陵之會有靈溪戍時方相持于尋陽

安得至韶州

劉毅等復攻桓振諸城壘皆克之。

集覽 偃月城即濡須塢也。在無為州巢縣東南四十里。

按胡注漢水與江會于魯山西。漢水之左有却月城亦曰偃月壘。故曲陵縣也。

燕王熙與其后苻氏游白鹿山。

質實 白虎山在太原府孟縣北三十里。嘗有白鹿游此山。因名。

按是時太原屬魏。而熙都龍城。安得至太原水。

經注。大遼水東南過遼東郡房縣西入。右會白狼水。水出右北平白狼縣東南。北屈逕白鹿山西。即白狼山也。

義熙元年春正月入江陵。

考異 月下當補書劉毅等三字。

按此是蒙上劉毅等進克巴陵為文。

南燕主備德卒。

質實 汝水。注見帝奕太和四年。彼注云。注見漢

成帝綏和二年。綏和二年注云。汝水源出汝寧府



信陽縣西北天目山。經汝陽上蔡等縣入淮。

按南燕都廣固在山東。此汝水入淮。在淮南。相

去甚遠。胡注云。汝當作女。郭緣生述征記。齊桓

公冢在齊城南二十里。冢東有女水。或曰。齊桓

公女冢在其上。故以名水。晉書地理志。女水出

齊國東安平縣東北。是也。

二年。秦以禿髮儁檀為涼州刺史。

質實。五澗。未詳處所。

按五澗在姑臧城南。

燕王熙襲高句麗。不克。

集覽。涇北。井涇山之北也。漢地志。常山郡石邑

縣。井涇山在其西。

質實。涇北。在真定府井涇縣東北五十里。

按是時井涇乃魏地。此涇北。謂冷涇山之北。

三年。燕高雲弑其主熙。

目。推熙養子夕陽公雲為主。

按雲乃慕容寶養子。

五年。劉裕伐南燕。

目 以昶監南府事

按通鑑裕以昶監中軍留府事蓋裕將北征留昶監府事也南字誤

六年江荆都督何無忌討徐道覆戰敗死之

質實 南塘莫詳處所

按胡注贛水出漢豫章南壆縣聶都山漢南野晉南康之地也贛水至南昌縣歷南塘南塘在徐孺子宅西水經注豫章城東大湖十里二百二十六步北與城齊南緣回折至南塘本通

江增減與江水同漢永元中太守張躬築塘以通南路兼遏此水若決南塘則盧循之舟兵無所用可以堅守而待其敝也

循進逼建康

質實 淮口淮水之口注見漢後主建興二年彼

注云淮水發源自桐柏山至清河口會泗水入海按此淮口謂秦淮入江之口非發源桐柏之淮也

又 查浦藥園廷尉未詳處所

按晉書帝紀三壘皆在淮口。胡注查浦在大江南岸。近秦淮口。藥園蓋種芍藥之所。廷尉寺舍所在。因以為名。

譙縱使桓謙會秦將苟林入寇

質實 洛口。洛水之口。注見光武建武三年。彼注

云。洛水源出西安府洛南縣冢嶺山。東流入于河。

按水經注。漢水過魏興安陽縣。又東至瀛城南。

與洛谷水合。水北出洛谷。谷北通長安。其水南

流注漢水。所謂洛口也。非冢嶺之洛。

八年遣益州刺史朱齡石帥師伐蜀

質實 河西郡名。注見漢安帝元初元年。

按此當是上條蒙遜始稱河西王之注。誤脫置

此耳。然蒙遜所據之河西。是涼州。非河西郡也。

十一年

綱 青冀參軍司道賜殺其刺史劉敬宣

按司下脫馬字

十二年太尉裕自加都督二十二州軍事

質實 張九韶曰。東晉以來南北分爭。州郡不常。

追宋受晉禪。有州二十二。曰揚州。治建業。曰南徐州。治京口。曰徐州。治彭城。曰南兗州。治廣陵。曰兗州。治魯郡。曰南豫州。治宣城。曰豫州。治壽陽。曰江州。治尋陽。曰青州。治臨菑。曰冀州。治歷城。曰司州。治義陽。曰荊州。治南郡。曰郢州。治江夏。曰湘州。治長沙。曰雍州。治襄陽。曰梁州。治南鄭。曰秦州。治上邽。曰益州。治成都。曰寧州。治雲南。曰廣州。治南海。曰交州。治安南。曰越州。治合浦。

按胡注。二十二州。徐。南徐。豫。南豫。兗。南兗。青。冀。

幽。并。司。郢。荆。江。湘。雍。梁。益。寧。交。廣。南秦也。有幽。并。南秦。而無揚。秦。越。余按張九韶所陳。據沈約。宋志。乃是宋之二十二州。非晉末諸州也。胡注。不知何所據。不數揚州者。揚州爲京都。非都督。所及也。無越州者。越州乃宋泰始七年增置。此時尙未有也。然郢州亦至宋孝建時始置。而晉志。江左分梁爲秦。又立氏池爲北秦州。當去郢州則合矣。又張氏所列州治亦多訛舛。兗州。治鄆城。非魯郡。其僑治。則或淮陰。或京口。青州。治東陽。非臨

菑北青州治東陽南青州治廣陵秦州與梁同

治南鄭非上邽治上邽者晉初之秦州越州治臨漳非合

浦

詔遣司空高密王恢之修謁五陵

考異定字陳氏曰高密郡名綱目無此例二字

合刪去

按陳氏之意似以王為姓矣非也恢之乃司馬

尚之之弟封高密王耳

十三年將軍王鎮惡攻潼關

質實 定城漢之縣名屬汝南郡

按姚紹敗于潼關退屯定城安得東至汝南郡

郭緣生述征記定城去潼關三十里夾道各一

城渭水逕其北蓋卽此

太尉裕至長安

集覽 研研然史昭曰研研五見反

正誤 研研今按以文意及音義推之與斷斷相

類忿爭強辨之意

按魏書沮渠傳作妍妍胡注曰華人服飾妍靡

自喜故蒙遜云然妍讀如字音義皆通當從魏書

恭帝元熙元年西涼地震星隕

質實建康郡名注見漢獻帝興平二年秣陵秦

之郡名吳改爲建業晉建興初改建康元帝都此

按此建康乃西涼地在張掖郡名勝志甘州高

臺所西南四十里有故建康城前涼張駿置唐

嗣聖末置建康軍

以劉義真爲揚州刺史

質實 道憐劉裕從弟也

按道憐是宋武繼母蕭元妃所生是異母弟非從弟也

二年北涼王蒙遜誘西涼公歆與戰殺之

質實 川巖地名未詳處所

按紀要在甘州鎮西南三百五十里

又 黃峪未詳處所惟臨洮府蘭縣西南二十五

里有黃峪山又縣縣上當有脫字西南有黃峪山未詳孰

是

按紀要黃谷在西寧衛故浩疊縣東或云西秦  
置城戍守于此。

黃谷在甘肅西寧衛故浩疊縣東或云西秦置城戍守于此。

黃谷在甘肅西寧衛故浩疊縣東或云西秦置城戍守于此。

黃谷在甘肅西寧衛故浩疊縣東或云西秦置城戍守于此。

黃谷在甘肅西寧衛故浩疊縣東或云西秦置城戍守于此。

黃谷在甘肅西寧衛故浩疊縣東或云西秦置城戍守于此。

黃谷在甘肅西寧衛故浩疊縣東或云西秦置城戍守于此。

讀通鑑綱目條記卷十

武進李述來紹仔

宋武帝永初二年

綱 宋主劉裕弒零陵王子秣陵

按綱目書弒故主者皆不地。

齊主道成弒汝陰王齊主洋弒中山

王陳主霸先弒江陰王隋主堅弒介公闡義不繫于地也此與梁主

衍弒巴陵王子始熟皆衍下三字。

綱 葬晉恭帝于冲平陵

考異 提要葬上有宋字據凡例凡無統事各冠

以國號。此條合從提要加宋字。  
書法。宋葬晉帝。其不書宋何。削之也。身親弑焉。  
而禮葬之。以爲欺矣。

按書法附會曲說。綱目初無此等筆削也。考異  
以爲當加宋字亦非。此只是蒙上爲文。省宋字  
耳。又按魏葬漢孝獻。晉葬陳留王。皆書皆以  
善終也。齊葬汝陰王。陳葬江陰王等。皆不書弑  
也。此亦春秋君弑賊不討。不書葬之義。此乃書  
葬晉恭帝。則體例未畫一。恐是未及檢正耳。

三年。宋主裕殂。

目。檀道濟雖有幹畧而無遠志。難御之氣也。

按南史。作非如兄韶有難御之氣也。今刪去五  
字。便似以難御之氣。目道濟。若以無字貫下。則  
文意蹇吃。不可句讀。

質實。後秦高祖。按載記。姚萇自稱爲秦王。及卒  
子興追尊爲高祖。

按姚萇廟號太祖。姚興廟號高祖。

魏立子燾爲太子監國。



目 嵩實姓拔拔斤姓達奚。觀姓耶穆陵。堆姓耶  
敦。時魏臣出代北者。姓多重複。及高祖遷洛。始皆  
改之。舊史患其煩。知故皆從後姓以從簡易。  
今從之。

此五十八字見通鑑注。意是考異之支耶。分注  
以此列入正文。似可不必。

質實 永興。晉惠帝年號。

按魏明元帝卽位。改元永興。蓋指清河王紹弒  
道武帝事也。與惠帝無涉。

營陽王景平元年。魏主嗣廂。

質實 劉庫仁。獨孤部人。武之宗也。

按武者謂鐵勿劉虎。唐人避諱耳。後人著書不  
當避前代諱也。又劉庫仁有二。所謂武之宗者。  
乃是什翼犍時之劉庫仁。非此劉庫仁也。

文帝元嘉元年。宋徐羨之傳亮謝晦廢其主義符。

集覽 典籤。按唐六典。親王府典籤二人。

按南史云。故事。府州部內論事皆籤。前直敘所  
論之事。後云謹籤日月。下又云某官某籤。故府

州置典籤以領之。宋末多以幼少皇子爲藩鎮。時主以左右親近領典籤。其權任遂重。此是六朝時故實。不當反引唐六典。

三年。宋討徐羨之。傅亮殺之。

目。又言取京陵。

按取當作拜。

宋主親臨聽訟。

集覽。三訊。禮秋官小司寇。以三刺斷庶民獄訟之中。一曰訊羣臣。二曰訊羣吏。三曰訊萬民。

按每歲三訊。謂每年三次親臨聽訟耳。與周禮

三訊無涉。

四年。晉徵士陶潛卒。

集覽。徵士。猶言處士也。行于微而聞達者即徵也。莊子。士有九徵而不變。則君子也。

按潛嘗徵著作郎。不就。故云徵士耳。集覽支謬。六年。柔然紇升蓋可汗大檀出走。魏主追至涿邪山。

質實。南山。即終南山。

按是時柔然絕跡西走。魏追至涿邪山。何得反

入終南

七年 宋以垣護之為高平太守

集覽 高平括地志云高平故城在懷州河陽縣

西北四十里徐廣曰汲冢紀年云魏哀王改宜陽

曰河雍改向曰高平向在河內郡軹縣西

按通鑑本作北高平太守南高平是晉所置僑

郡北高平治陸湖屬兗州非河內也

質實 武庫注見漢景帝三年

按景帝三年趙涉說亞夫抵洛陽直入武庫此

洛陽武庫爾質實于彼處乃無注宋之武庫又

與洛陽無涉

八年宋檀道濟救滑臺

集覽 高梁按齊世家桓公討晉亂至高梁服虔

曰晉地也杜預曰在平陽縣西南顏師古曰平陽

在東郡

質實 高梁後魏之縣名屬龍門郡後周移治玉

壁北齊置勳州云云

按此高梁亭非高梁縣也集覽質實所引乃在

夏滅秦

今平陽府。時宋魏相距在河南。安得逾河而北。

質實 廣寧郡名。注見周赧王四十二年修武。

按西秦立國在金城河南。此寧廣安得在河內。

刺史蕭思話棄城走

質實 東陽郡名。注見晉哀帝興寧三年。彼注云。

今之金華府。

按宋青州刺史治東陽城。今青州府益都縣是也。非金華府。

九年。宋益州人趙廣作亂。

質實 陽泉山未詳處所。

按沈約曰。蜀分綿竹立陽泉縣。屬廣漢郡。

魏主攻燕圍和龍

集覽 攻羌郡。胡固郡。帶方郡。

按通鑑。燕尙書高紹帥眾保羌胡固。魏主攻斬之。羌胡乃固名。固猶堡也。以攻羌胡固為二郡。

大資嗚噓。

宋謝靈運有罪誅

質實 三江口。在蘇州府崑山縣西南九里。禹貢三江既入云云。

按水經。溫水出牂柯夜郎縣東。至鬱林廣鬱縣為鬱水。灘水出陽海山南。過蒼梧荔浦縣。又南至廣信縣入于鬱。封水出臨賀郡馮乘縣西。牛屯山西南流入廣信縣。南流注于鬱水。胡注。此三水所會之地。謂之三江口。是也。是時靈運在廣州。與崑山之三江絕遠。

十一年。宋梁秦刺史蕭思話討楊難當破之。

質實 激頭。未詳處所。或疑卽礮碓也。

按水經注。漢水逕黃金南。東歷敖頭。舊立倉儲之所也。在今漢陰縣境。

十二年。魏伐燕。

質實 白狼城。未詳處所。

按漢右北平郡有白狼縣。曹操伐烏桓。登白狼堆。石虎伐慕容皝。自幽州至白狼。皆興屯田。晉太元十五年。吳柱作亂。入白狼。皆卽此。魏收志。真君八年。置建德郡。治白狼城。領廣都等縣。縣

有白狼山白狼水

十六年柔然寇魏不克

質實 北鎮地名未詳處所

按胡注北鎮即魏主破降高車所置六鎮也以

在平城之北故曰北鎮或曰北鎮直代都北即

懷朔鎮

又南山注見漢文帝三年彼注云即終南山

按此南山蓋指平城以南之山非終南也

又吐頽山未詳處所

按在今大同縣境

魏主還平城

質實 温水未詳處所

按水經注桑乾城西十里有温湯

十八年宋以彭城王義康為都督江交廣州軍事

目 前龍驤將軍扶令育

按宋書育乃龍驤參軍將字誤也

楊難當寇宋漢川

質實 東洛疑地名未詳處所

按胡注。五代志。義城郡景谷縣。舊白水縣也。後周省東洛郡入焉。予據白水縣漢屬廣漢。晉屬梓潼。時屬晉壽。則東洛在晉壽界也。

二十年。宋立楊文德為武都王。

質實。葭蘆城。未詳處所。惟延安府葭州西五里有葭蘆河。岸多蘆葦。故名。

按通志。城在階州將利故城東南七十里。三國時。姜維與鄧艾相持于此。置葭蘆戍。亦曰葭蘆城。後為仇池氏所據。齊建元初。沒于魏。置葭蘆

縣及武陽郡治焉。後周廢葭蘆。蓋楊氏所迭據之地。此年文德屯葭蘆。二十七年。宋使文德從兄頭戍葭蘆。泰始二年。楊僧嗣自立于葭蘆。元徽初。魏將皮歡喜拔葭蘆。皆卽此。不得北至延安也。

魏主襲柔然

質實。鹿渾谷。未詳處所。

按胡注。鹿渾谷。卽鹿渾海之谷也。直平城西北。其東卽弱洛水。

二十二年魏伐吐谷渾

質實 寧頭城未詳處所

按胡注云當在白蘭東北

二十三年宋廢其彭城王義康為庶人

目 宋有司奏削義康收付廷尉

按義康下誤剛爵字

魏誅沙門

集覽 征鎮諸郡太守皆領征鎮或曰太守守土而已征鎮者主征伐鎮守者也

二十三年  
魏當  
字在  
誅在  
門上

按魏晉以來將軍有征鎮平安之稱無太守領

征鎮之事又征鎮是軍號不是專主征伐鎮守

二十五年魏山東飢

質實 山東古青兗二州地 本朝置山東等處

承宣布政使司

按魏書魏主行幸定州山東民飢啓倉賑之蓋

通指太行山以東不止古青兗二州也

二十七年

綱 宋人大舉侵魏



按諸國相侵伐。槩不書人。此人字似美。又輕行  
曰侵。此東西並舉。聲勢甚盛。是當書攻。

質實 質谷未詳處所。

按胡注當在盧氏縣南山之南。

魏主進至魯郡

質實 馬頭山有二處。一在應天府六合縣東北

三十五里。一在滁州來安縣北七十里。

按皆非也。沈約志云。馬頭郡。故淮南當塗縣地。

晉安帝立馬頭郡。因山形而名。

又 秦始皇石刻在濟南府泰安州北。泰山秦觀  
峯東南。刻秦始皇封泰山制。

按始皇二十八年。上鄒嶧山。立石頌德。魏主自  
東平趣鄒山。所仆者鄒嶧石刻。非泰山石刻也。  
封泰山制不知何語。

魏及宋平

目 實欲繼好援

按原文。實欲繼好息民。永結姻援。此所刪省。援  
上恐脫結字。

元嘉二十八年。宋令民遭寇者蠲其稅調。

目 命將出師。常授以成律。交戰日時。是以將帥  
趁起。

按原文。交戰日時下有亦待中詔四字。蓋成律  
是出師時所授。交戰日時則臨時詔之。故云待  
也。今去此四字。乃似與成律並授者。夫千里會  
戰。豈有預刻時日之理邪。

集覽 州端。州之佐也。

按王子夏為別駕。故曰州端。謂州佐之長也。

二十九年。宋攻碭。碭不克而退。

目 薛安都等向潼關

按南史。質遣冠軍司馬柳元景。帥後軍行參軍  
薛安都等進據洪關。洪關即水經注鴻關。洛水  
歷陽華之山。又東北歷峽。謂之鴻關水。是也。在  
今洛南縣東。分注誤洪為潼。又進據字。不當改  
向字。

宋太子劭始興王濬巫蠱事覺。赦不誅。

質實 鬼物。注見漢武元光五年物故。彼處仍  
無注。

按鬼物與物故何與

魏宗愛弒其君余

質實三省謂中書省門下省尚書省

按魏以尚書侍中中秘書為三省爾時未有門

下

三十年宋太子劭弒其君義隆

目眾驚愕莫能對久之淑斌皆曰

按南史及通鑑皆無久之二字不知分注何所據而增之甚非情事也

又 濬時在西川府聞臺內喧譟

按南史濬時在西州府舍人朱法瑜奔告濬蓋

濬自揚州入朝暫居西州西州在臺城西揚州

刺史治所也府舍人濬府之舍人

胡注自晉以來諸王府舍

人十分注誤州為川又刪朱法瑜奔告事而誤

以府字屬上句

集覽 合殿在紫宸殿北杜甫紫宸殿退朝口號

香飄合殿春風轉

按南史晉世朝晏所臨東西二堂而已孝武末

年清暑方構。永初受命。無所改作。所居惟稱西殿。文帝有合殿之稱。無所謂紫宸也。

質實。五洲。山名。洲本作州。在鎮江府城西三十里。

按是時元凶在建康。而孝武爲江州刺史。故下條分注云。駿至尋陽。移檄四方也。不得遽至鎮江。水經注。江水東逕江夏軟縣故城南。南對五洲。江中有五洲相接。故以爲名。胡注。當在今黃州江州之間。

又 巴水未詳處所。

按水經注。巴水出廬江雲婁縣之巴山。南歷蠻中。又南流注于江。今謂之巴河。在蘄州界。胡注。去年帝使沈慶之討蠻。是年使武陵王駿統討蠻諸軍。故慶之來。詣駿咨受軍畧。

宋劭殺其吏部尙書王僧綽

目 邵因誣北第諸王侯云。與僧綽謀反。殺之。

按南史。殺長沙王瑾。瑾弟臨州王暉。桂陽侯覲。新瑜侯玠。皆劭所惡也。蓋北地諸王侯。此四人

爲劭所惡故誣殺之。非盡殺諸王侯也。分注似不  
宜盡刪。

宋復以何尚之爲尚書令

目尚之居劭朝用智將迎時有全脫。

按通鑑劭欲盡殺雍荆江三鎮士民家口尚之  
曰舉大事者不顧家且多是驅逼今誅其室累  
正足堅彼意耳劭乃一無所問此所謂時有全  
脫也分注削此事則于義爲疏。

武帝孝建元年宋江州刺史臧質以南郡王義宣反

質實 南湖未詳處所惟安慶府治南有南湖。

按通志南湖在武昌縣東八里一名五丈湖陶  
侃嘗作堤障之水常不竭宋臧質敗亡入南湖  
見殺處也今名羊欄湖。

大明二年宋殺其中書令王僧達。

集覽 專限闕閱明其等曰闕積其功曰閱專限  
闕閱者言不取賢而專計功次也。

按此但謂專以門地爲重耳非計功次也胡注  
門在右曰闕在左曰閱。

魏侵宋清口

質實。清口。即清水。注見晉帝奕太和四年。彼注云。在淮安府清河縣。即泗水之下流也。分大小二清河。南達于淮。

大則按胡注。此清口非清水入淮之口。乃濟水與汶水合之口。水經濟水東北過壽張縣西。安民亭南。汶水從東北來注之。注云。戴延之所謂清口也。此時魏寇青州。不得至淮安。一合五支。又沙溝。未詳處所。

按水經。濟水又北過須昌穀城臨邑盧縣。又東北與中川水合。注云。中川水與賓溪水合。而北流。逕盧縣故城東。又北流入濟。俗謂之沙溝。三年。宋竟陵王誕反。廣陵。

質實。歐陽。疑是郡縣名及地名。未詳處所。或疑歐陽字誤。

按胡注。歐陽即今真州開。水經注。吳城刊溝通江淮。自永和中江都水斷其水。上承歐陽。引江入埭。六十里至廣陵。

四年宋以顏師伯為侍中。

目師伯遽斂手曰幾作盧其本上承潤顯花

按斂手本作斂子字訛也水經注吳越既

五年宋雍州刺史海陵王休茂反。

目沈慶之曰漢明不使其子比光武之子云云

按此是沈懷文語誤作沈慶之。

宋禁士族雜昏

質實湖山莫詳處所惟濟南府章邱縣西南五

十二里下有湖山。

按胡注水則入湖陸則阻山皆依阻為盜賊也。

湖山非山名。

六年宋淑儀殷氏卒。

質實龍山太平府城南十里有龍山。

按九域志江寧府有龍山山形似龍是也葬殷

淑儀安得遠至太平。

明帝泰始元年宋弒其君子業。

目王彧避主諱以字行。

按通鑑以王景文為尙書僕射景文即彧也避

上名以字行。分注盡削前文云。以字行。而仍不  
目著其字。疎矣。又此等處亦是詳所不必詳。逕改  
即帝上文僕射王彧為王景文。亦無不可。上文彧即  
位。彧之妹。本嫌相混也。

二年。宋分兵討豫州會稽。

質實 殷琰。孝祖之子。

按南史。琰乃孝祖從子。是時孝祖委妻子于瑕  
邱。身還建康。安得更子據壽陽。

宋太后路氏殂

目 太后延宋主置酒。進毒。宋主知之。即以其厄  
上壽。是日太后殂。

書法 不書弑何。罪不在宋主也。

按此節分注。蓋據宋畧及南史。通鑑所不載。考  
異曰。宋書無之。故不取。余按此于情事亦不合。  
綱從恒辭書殂。當亦同温公之意。分注引此。甚  
無謂。書法則又從而為之辭。

宋臺軍敗于赭圻

質實 鵲州。未詳處所。鵲尾。渚名。在廬州府舒城



縣治西北。舊在鵲亭。

按胡注。鵲州在宣城界。鵲尾在廬江界。鵲洲則江中之洲也。

又胡白二城。未詳處所。惟鳳陽府潁州城西北有胡城。卽春秋胡子國。未知是否。

按通鑑。孫冲之于胡白口築二城。張興世攻拔之。胡本作湖。湖白口。謂巢湖口及白水口也。非胡子國。

宋臺軍圍壽陽

目 殷琰使劉順督諸將據宛唐。而以皇甫道烈。土豪柳倫臺使不受節度。

按通鑑。琰所遣諸軍並受順節度。而以皇甫道烈。土豪柳倫臺之所遣。順本卑微。惟不使統督二軍。分注所刪。乃至不可句讀。

質實 宛唐疑是地名。未詳處所。

按宛唐。通典作死虎。水經注。肥水又北右合閭澗水。水積爲陽湖。陽湖水自塘西北逕死虎亭。宋秦始初。劉順據之。以拒劉劬。卽此。

宋臺軍克江州

質實濃湖未詳處所

按胡注湖在鵲尾下

又錢溪未詳處所

按新唐書地理志宣州南陵縣有梅根監錢官

陳慶之至錢溪軍于梅根今之梅根港是也以

有鑄錢監故名錢溪

又洄泐未詳處所橫浦未詳處所

按洄泐橫浦非地名洄謂旋流泐謂流橫浦

謂錢溪之橫港耳

宋豫州平

目楚軍將至

按楚當作魏

三年魏將軍慕容白曜侵宋青州

目引兵偽退夜進攻之

按通鑑白曜夜中部分甲寅旦攻城食時拔之

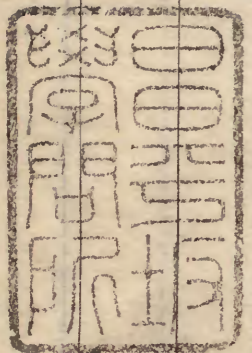
分注云夜進攻之失實

宋以金贖義陽王昶于魏

集覽 一敬。敬齋箴注。主一之謂敬。無適之謂一。正誤 是爲二敬。今按劉昶先與宋主書。爲兄弟之儀而不答。若又改而稱臣。則是二其敬也。按集覽迂繆。正誤亦非。胡注曰。旣稱臣于魏。復稱臣于宋。是爲二敬也。五年。宋以太尉廬江王禧爲南豫州刺史。目 以孝武謂之驢王。徙封廬江。按謂禧爲驢王者。是廢帝。非孝武。泰豫元年。宋蠻酋桓誕以沔北降魏。

質實 大陽蠻。未詳處所。惟永州府城西二百四十里有大陽山。未知是否。

按此卽五水蠻也。宋置大陽戍于蘄陽縣西。此縣卽漢江夏郡蘄春縣也。沔水以北滢葉以南。皆羣蠻所居。今蘄州是。



正德三年四月... 其年也

昔年登祀於今禮州

深惟美山夏海... 其當業以

日... 禮州西也

十里... 禮州

禮州... 禮州西二百四

