

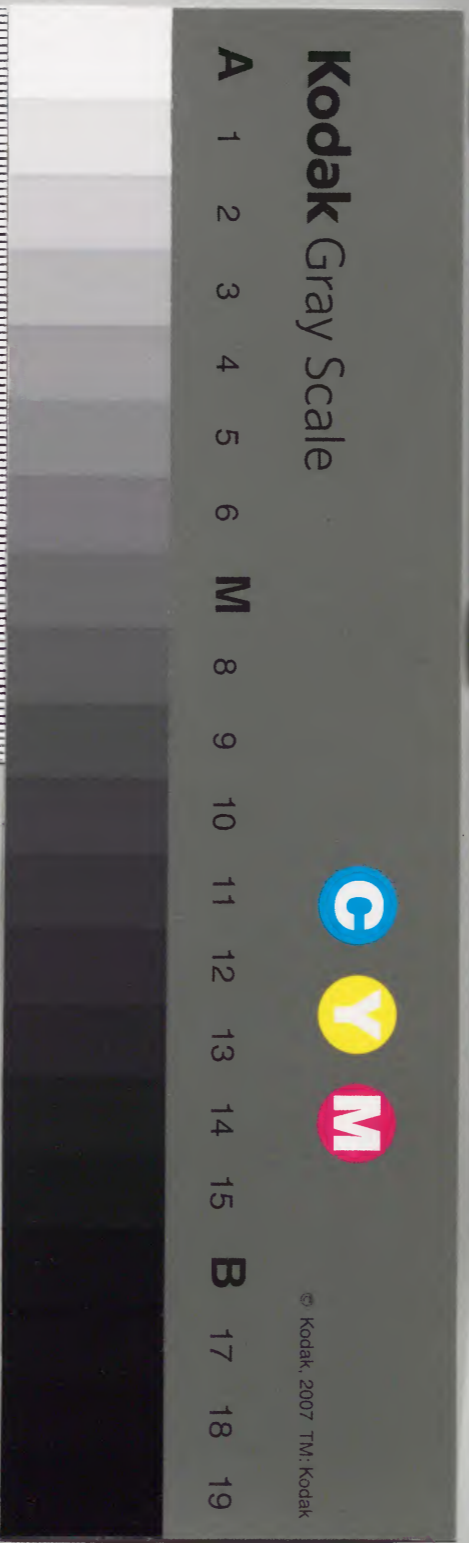
濟生按萃

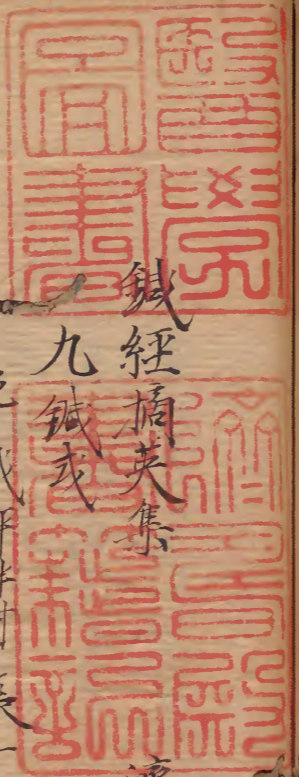
三 甲

鍼經摘英集
雲岐子脈訣

庫	文	閣	內
函	二〇	二〇	漢
架	冊	號	書

內閣文庫			
番號	漢	12979	
冊數	10 (2)		
函號	301	17	





鍼經摘英集

濟生拔粹方卷第三

醫學
典籍方

藏書

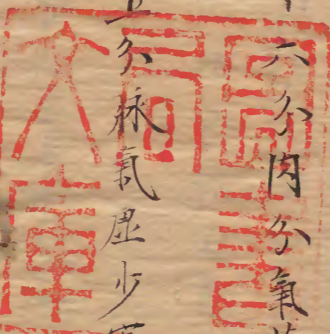
九鍼考
銳鍼 平半寸長一寸六分其頭大末銳其病熱在頭身宜此

負鍼 其身負鋒如卵形長一寸六分內分氣滿宜此

鑿鍼 鋒如黍粟之銳長三寸五分林氣屈少宜此

鋒鍼 刃三陽長一寸六分渴熱出血發世痼病宜此

鈹鍼 一名破針末如鈎鋒廣一寸半長四寸破癰腫出膿宜此



負利鍼夫如毫且負且利中身微大長一寸六分調陰陽去暴痺

毫鍼 法象毫大如蚊蚤喙長三寸六分調經絡去疾病

長鍼 鋒如利長七寸痺深居骨解膏脊節膜之間者

鑿鍼 右焯針長四寸凡虛合於骨解皮膚之間者

折量取胸穴法

足度周身孔穴遠近分寸以病人男左女右以手中指第二節
內度兩橫文相去為一寸以薄竹片度量分寸使用或有人手
長身短或身長手短或人長曾腹短或人短曾腹長揣穴尤可

用意凡穴不離分肉之間動脈之中是豁谷之會以行常衛以
會大氣其經脈籠細狀如細線但合當經而刺之依法補瀉即
能愈疾矣

凡點穴時須得身軀平直四肢毋令拳縮坐點毋令俛仰立點
毋令傾倒坐點則坐針灸卧點則卧針灸立點則立針灸反此
則不得其穴耳

補瀉法

夫行鍼者雷刺之時口溫鍼暖先以左手揣按其所欲策俞之
處彈而弩之爪而下之捫而循之通而取之隨病人咳嗽一聲
右手持針而刺之者其二十四息秋令三十六息徐出徐入氣
來如動脈之狀補者隨經脈推而內之左手閉針空徐出鍼而
疾按之瀉者迎經脈動而伸之左手開針空疾出針而徐按之

隨而濟之是謂補迎而奉之是謂瀉刺實須其虛者當針陰氣
隆至乃去針刺虛須其實者陽氣隆至針下熱乃去針十二柱
之病盛則瀉之虛則補之熱則疾之寒則留之陷則灸之不盛
不虛以經取之

用鍼呼吸法

呼不過三吸不過五呼外撻針迴經氣吸內撻針行經氣

治病真刺法

治偏正頭痛刺手少陽經絲竹空二穴在眉後陷中禁灸以患
人正坐舉手下鍼鍼入三分
次針足少陽經風池二穴在腦後風府穴兩傍同身寸之各
二寸針入十分吸氣五口頂上痛為効
次針手陽明經合谷二穴在手大指歧骨間陷中隨患人咳

嗽一声下針刺五分內撻針令病人吸氣三口次外撻針呼
氣三口次又內撻針吸氣五口令人覺針下一道痛如線上
至頭為度長呼一口氣出針

治眉攢內疼痛不可忍者刺足陽明經解谿三穴在足腕上陷
中針入五分

治風痰頭痛刺足陽明經豐隆二穴在外踝上八寸不屬筋外
廉陷中別走太陰針入三分灸三壯

治中風口噤牙關不開刺督脈水溝一穴在鼻柱下一名人中
手陽明之會針入四分

次針足陽明頰車二穴在耳下曲頰端陷中側臥張口取之
針入四分得氣即瀉

治中風口眼喎邪刺足少陽經聽會二穴在耳前陷中上関下

一寸動脈穴、中張口附之

次足陽明經頰車二穴地倉二穴俠口吻傍四分外如迎下有脈微、動蹠脈手足陽明之文會左取右取左宜頻針灸以取盡風氣口脹正為度針入四分

治中風手足不隨針百會穴在前頭後一寸五分項中央旋毛中可容豆脊脈是太陽文會於巔上針入二分

聽會穴手少陽脈氣所發針入十分留三呼得氣即瀉扁鵲穴在肩端兩骨間論中先、中峰臂取之手陽明蹠脈之會

曲池穴在肘外輔骨屈肘曲骨之中以手拱臂取之針入七分三里穴在曲池下三寸按手肉起先肉之端針入三分懸鐘穴在外踝上三寸動脈中是三陽之大絡針入六分

風市穴在腿外兩筋間正身舒下兩手著腿當中指頭陷中其七穴左治右右治左以取盡風氣輕安為度

治中風氣奪涎上不語或危者針百會

風池在顛額後髮際陷中足少陽陽維之會針入七分

大顛在第一顛上陷中手足三陽督脈之會針入五分

肩井在肩上缺盆上大骨所一寸半以三指按取之當中指

下陷中者是手足少陽陽維之會抵可針入五分

曲池具在前

間使在掌後三寸兩筋間陷中厥陰手經針入三分

三里等七穴左治右右治左以取盡風氣神清為度

其病並依穴針灸或有不愈者何谷曰一則不中穴二則雖中穴刺之不及其分三則雖及其分氣不至出針四則雖氣

至不明補瀉故其病成有隨針而解者何答曰一則不知刺
禁假令刺中心即死之類是也二則不明脈候假令下病其
脈忽大者死不可刺之凡針灸者先須審詳脈候觀察病證
然後知其刺禁辨其經絡穴道遠近氣候息數深淺分寸其
病刺之獲時而愈者矣不可一途而取不可一理而推之
治失音刺任脈天突一穴在結喉下一寸宛中陰維之會針
入五分

次針手少陰經神門二穴在掌後兌骨之端陷中針入三分
次針手少陽經支溝二穴在腕後三寸兩骨之間陷中針入
三分
次針足少陰經湧泉二穴在足心屈足卷指宛中針入五
分如舌急不語刺痛門一穴在頂中央入髮際五分宛中

仰頭取之針入二分

舌緩不語刺風府一穴在頂髮際上一寸大筋內宛中針
入三分

治牙疼刺手陽明經合谷二穴在手大指次指歧骨間陷中針
入三分

次陽明經內庭二穴在足大指次指外間陷中如蟲食疼者
傳藥而愈

治耳聾耳鳴刺手少陽經翳風二穴在耳後陷中按之引耳中
令病人撐錢二十四文口咬側臥取之針透口中令病人閉
口鼻搖頭其怒氣從其中出

次針足少陽經聽會二穴
治鼻衄不止刺督脈痛門一穴 手陽明經合谷二穴

足陽明經內度二穴足大指次指外間陷中

治眼疼不可忍刺足少陽經風池二穴 手陽明合谷二穴立愈

治頰腫如升喉中閉塞水不下 一稜針刺手太陽經少商

二穴微出血洩諸陽 凡熱浸在手大指端內側去爪甲角如

韭菜葉刺手大指背關節上以三稜針排刺三針出血佳次

針手太陽經陽谷二穴而愈在手外側腕中兌骨之下陷中

針入三分

治喉痺刺足陽明經豐隆二穴 足少陰經湧泉二穴

次手少陽經閉衝二穴在手小指次指之端去爪甲角如韭

葉如病甚以上三稜針藏於華鋒中妄以燕藥於喉中痺上

乃刺之則有紫血傾下効如不藏針恐患人難以刺之

治鏡踝風刺手陽明經曲池二穴

如繞外踝痛兼刺足少陽經絲絡二穴在小指間

如繞內踝痛兼刺足太陽經大都二穴在足大指本節後陷

中針入三不如此股前痛兼刺足厥陰經行間二穴在足大指

間動脈應手陷中針入六分

治大便不通刺任脈氣海一穴在臍下一寸五分用長針針入

八分令病人竟急便三五次為度

次針足陽明經三里二穴在膝下三寸脛外廉兩筋分肉間

極重按之則足跗上動脈止矣當舉足取之針入五分

凡大便不通勿便攻之先刺氣海穴訖令人下俠臍探胃之

經即刺三里穴竟腹中鳴三五次即透矣

治轉脬小便不通刺任脈關元一穴在臍下三寸小腸之募也

足太陽少陰厥陰之會下紀者關元也用長針針入八分患

人竟如淋瀝三五次為度次針足太陰經三陰交二穴在足內踝上三寸骨下陷中足太陰少陰厥陰之文會針入三分凡小便不通勿便收之先針關元一穴訖時別使人揉少腹刺三陰交二穴即透矣

治五噎黃瘁醋心多睡嘔吐不止刺任脈天突一穴在結喉下一寸先刺中陰維任脈之會針入五分留三呼得氣即瀉次針足少陰經通關二穴在中腕穴兩傍同身寸之相去各五分用長針針入八分左捻針能進飲食右捻針能和脾胃許氏云此穴一針四効凡下針後良久先脾胃食竟針動為一効次針破病脹腹中作聲為二効次竟流入膀胱為三効然後竟氣流行入脾後腎堂間為四効矣

第十四節下兩傍相去各三寸用毫針針入五分得氣即瀉即志室也次針足厥陰經行間二穴今附久虛人腰痛刺而後發者腰重不能舉體刺足太陽經委中二穴在膕中央約文中動脈取經血而愈

凡腰痛刺已者刺八髻穴而愈在腰尻分間乃上下髻

治腰痛不可忍刺足少陽經風池二穴次針手陽明經

合谷二穴次足太陽經崑崙二穴在足外踝後跟骨上陷

中針入五分凡痛勿使收之先以下痛處針之穴名天應

穴針名決痛針針訖以手重按之而隨經刺穴即愈謂痛

按之發散榮衛流行刺之速愈也

治腎虛腰痛久不已刺足少陽經肩井二穴次針足太陽經

腎俞二穴在背俞部第十四節下兩傍相去各一寸五分與
臍平針入五分留七呼可灸以年為壯

治腰脊內月痛不得屈伸近上痛者刺手陽明經合谷二穴近
下痛者刺足太陽經崑崙二穴 次刺足少陰經伏白二穴
在足內踝上二寸陷中針入三分留三呼灸三壯

治脊強反折刺督脈痲症門一穴應時立愈

治臂膊疼痛不可忍刺足少陽經肩髃穴 手陽明經肩髃穴

次曲池穴得氣先陽後補之灸亦大良可灸三壯

治腰膝疼痛不得轉側刺足少陽經環跳二穴在解體中側臥
伸下足屈上足取之用長針針入一寸 次鍼丘墟二穴在

足外踝下如前陷中去點注穴三寸針入五分留三呼灸三壯

治胃脇痛不可忍刺足厥陰經期門二穴肝之募也在不容

一寸五分直兩乳第二肋端足太陽陰維之會針入四分

次針章門二穴脾之募也在大橫外直將季肋端側臥屈上
足伸下足舉臂取之足少陽之會針入六分可灸七壯至七

七壯 次針足厥陰經行間二穴 足少陽經丘墟二穴

足少陰經湧泉二穴

治胃中痰飲盡毒霍亂驚悸腹脹暴痛恍惚不止吐逆不食刺
任脈巨闕一穴心之募也在臍前蔽骨下一寸五分鳩尾下

一寸用毫針針入六分即止此穴化氣除涎大妙

次針足陽明經三里二穴應時立愈

治五膈氣喘息不止刺任脈中脘一穴一名大倉胃之募也經
云臍會大倉在上臍穴下一寸將上蔽骨下當中是也手
太陽足陽明所生任脈之會上紀者中脘也用毫針針入八

分 次針足厥陰經期門二穴 凡刺腹部諸俞穴氣虛人
內息大七八口下入丹田閉氣刺之

治心悶不已刺手少陽經支溝二穴足陽明經三里二穴

治熱勞上氣喘滿腰背強痛刺足太陽經肺俞二穴在背俞部

第三傾下兩傍相去同身寸之各一寸五分針入五分當七

呼可灸百壯即止 次針手太陽經尺澤二穴

治卒心痛不可忍刺任脈上腕一穴在蔽骨下三寸足陽明手

太陽之會針入八分先補後瀉之其穴下針令患者覺針下

氣行如雲雞子入腹為度 次針氣海二穴 足少陰湧泉

二穴無積者刺之如食頃而已有積者先飲利藥後刺之立

愈如不已刺手厥陰包絡經 間使二穴在掌後三寸兩筋

間隙中 次針手少陽三焦經支溝一穴 次針足陽明

三里二穴 如灸冷心痛熅針針任脈巨闕穴 如五藏氣相

干心痛者刺之無不愈有小腸氣疝瘕房脫氣腸痛等疾皆

痛至心宜審諦不可執一而刺之

治腹暴脹按之不下刺任脈中腕氣海二穴 次針足陽明經

三里二穴

治男子元藏衰勁弱下痛不可忍刺任脈氣海一穴 次針足

太陽經三陰交二穴立愈

治男子臟氣虛隨真氣不足一切氣疾久不差不思飲食全無

氣力熅針針任脈氣海一穴針入五分可灸百壯 次以毫

針針足陽明經三里二穴

治脾胃虛弱心腹脹滿不思飲食腸鳴腹痛食不化刺足陽明

經三里二穴 次針足太陽經三陰交二穴 凡刺腰痛諸

俞穴須針三里穴下氣良

治水痢不止食不化刺足陽明經天樞二穴大腸之募也在夾
臑兩傍各二寸針入五分留十呼可灸百壯

治脫肛刺督脉百會一穴在頂中央旋毛中可容豆針入二分
可灸七壯至七七壯即止

治腹有逆氣上攻心腹脹滿上搶心痛不得息氣衝腰痛不得

俛仰灸足陽明經氣衝二穴在臑下七寸兩傍相去各二寸

鼠臑上一寸動脈應手先中可灸七壯炷如大麥葉針

次針三里二穴而愈

治瘰癧小腸膀胱腎餘疝氣等疾刺任脉氣海一穴

次針五區二穴在氣海兩傍相去各三寸三分一併三穴燔

針刺五分可灸百壯即止 次以鹿針刺足陽明經三里二

穴是太陽經三陰交二穴

治小腹疼痛不可忍有刺任脉關元一穴

次針足陽明經三里二穴

治尸蹇刺任脉玉泉一穴在臑下四寸針入三分 次針足大

陰經隱白二穴在足大指端內側去爪甲角如韭葉針入三

分更兼兩脇下刺之

治鬼擊刺足陽明三里二穴 手少陽經支溝二穴立愈不愈

復刺 虛把短之刺之氣不至無問其數刺之氣至去之勿

復針

治中惡刺督脉水溝一穴 任脉中脘氣海二穴凡刺胃腹者

必以布繳乃單布上刺

治男子卒心少腹痛不可忍刺足厥陰經大敦二穴在足大指

外側端去爪甲角如韭葉及三毛中針入三分留六呼可灸
七壯 次針足陽明經陰市二穴在膝上三寸伏兔下若拜
而取之針入三分可灸五壯 兼刺陰踴經照海二穴在足
內踝下針入三分可灸七壯四穴在左取右右取左刺之立已
治風癩癩病心風驚悸霍亂吐痢伏暑氣狀如覆杯刺任脈上
腕一穴次針足陽明經三里二穴
治口瘡舌下腫難言舌縱涎出及舌根急縮刺任脈廉泉一穴
一名舌本在頷下結喉上陰維之會可灸三壯針入三分得
氣即鳴 次針足少陰經湧泉二穴
治傷寒在表發熱惡寒頭項痛腰脊痠汗尺寸脈俱浮宜刺
手陽明經合谷二穴依前法刺之候偏作汗出即出針此穴
解表發汗大妙

治傷寒結胸者別使人以手於心蔽骨下心痛處左揉之以
毫針刺左伴手少陽經支溝二穴在腕後三寸兩骨之間坐
而側臂取之針入三分 次至手厥陰經間使穴即止名曰
雙關刺 次針右伴足厥陰經行間穴在足大指間動脈應
手陷中趾而取之針入六分此支溝行間穴下針至分數內
撚針令病人吐吸次非撚針三呼又次內撚針五吸訖長呼
一口氣出針即左伴一壁結胸立効右伴依上刺之慢三呼
吸停騰用針獲時而愈無有不効
治傷寒飲水過多腹脹氣喘心下痛不可忍刺任脈中腕氣海
二穴立愈如少腹上有氣衝者刺足陽明經天樞氣衝三
里等穴 次針足太陽經三陰交穴如無此證祇刺前穴已
治男子婦人血結胸面赤大燥口乾痰渴胃中疼痛不可忍者

刺足厥陰經期門二穴 次針任脈閔元一穴若妊娠不得
刺閔元穴刺之胎死不出于母傷亡切須慎之
治傷寒過經不解刺足厥陰經期門二穴使經不傳凡治傷寒
辨其足三陰三陽經審而刺之仲景傷寒傳足經不傳手經
此之謂也

治傷寒手足逆冷刺足太陰經大都二穴在足大指內側本節
後陷中針入三分 次針足陽明經內庭二穴 次針足少
陰經大谿二穴在內踝後跟骨上動脈陷中針入三分 次
針足厥陰經行間二穴

治傷寒交汗不出刺足少陽經風池二穴俠谿二穴在足小指
次指歧骨間本節前陷中針入三分 次手太陰經魚際二
穴在手大指本節後內側散膝中針入二分雷三呼 次經

渠二穴在手寸口陷中針入二分 次足陽明經內庭二穴
應時汗出

治傷寒胃中熱不已瀉足太陽經大杼二穴在頂後第一顛下
兩傍相去各一寸五分陷中針入五分 次風門二穴第二
顛下兩傍相去各一寸五分針入五分雷七呼 次手太陰

經中府二穴在乳上三肋間動脈应手針入三分 次足陽
明經銑盆二穴在脊下橫骨陷中針入三分
治傷寒胃中熱不已瀉任脈中腕一穴 足陽明經三里二穴

次上廉二穴在三皇下三寸舉足取之針入三分 次下廉
二穴在上廉下三寸高舉足取之針入八分 氣衝二穴一
各氣衝

治傷寒四肢熱不已瀉手太陰經雲門二穴在結喉下四寸兩

穴 足陽明經三里二穴 足太陽經三陰交二分 如經
脈壅塞不通者瀉之立通如經脈虛耗不行者補之經脈益
盛即通行矣

治婦人隨胎後手足逆冷刺少陽經肩井二穴立愈

治蝎螫不可忍者詳其經絡部分逆順感氣毫針刺之

其針呪過呪曰天靈節榮願保長生太玄之一守其真形藏
府神君各保安寧神針欲下萬毒潛形急如律令攝凡針
况之其病速愈與念一遍吹一口氣於針上刺之

治急食不消并傷寒水結刺手陽明經三間二穴

下針至合谷穴三補三瀉候腹中通出針 次取足太陽經

承山二穴在兌臍腸下玄由之間隔中針入七分瀉之

治閃著腰疼錯出氣腰疼及本藏氣虛以圓利針刺任脈氣海

一穴肥人針入一寸瘦人針入五分三補三瀉令人竟臍上

或臍下滿腹生痛候針候二十五息左手重按其穴右手進

針三息又停針二十五息依前進針令人竟從外腎挾氣上

入小腹滿肚出針神妙

治頭風面腫頂痛不得迴顧刺手少陽經天膺二穴在頭筋缺

盞上天若後天柱前完骨下髮際上針入五分留七呼不置

補亦不置灸若灸之而腫脹合取之太陽經億喜二穴在背

俞部第三行肩髃內廉俠第六領下兩傍相去各三寸正坐

取之足太陽脈之所發也針入六分留二呼瀉五吸後針天

膺風也其病即差若不先針億喜即難瘳其疾也此者久病

流注之法今奉此為倒奉者宜須審詳

治小腸氣以毫針刺足厥陰經行間二穴 足陽明經三里二

穴
 治脉微细不见或时无脉者以圆利针刺也少阴经复隔二穴
 在内踝上二寸陷中针至骨顺针在下刺之候迴阳脉生大
 乃生针

鍼經摘英集



雲岐子七表八裏隨証藥目錄

小柴胡湯咳嗽
 調中湯腹脹
 加減枳殼湯吐乳上
 瀉黃湯乳中
 抵當湯九血在下
 加減大柴胡湯胃熱
 半夏湯吐逆
 附子四逆湯下焦寒
 涼膈散胃熱
 黃連寧心湯狂病
 為牽湯脾痛

地骨皮散寒熱
 七聖散濕燥
 豬苓湯乳下
 犀角地黃湯血在上
 加減桃仁承氣湯血在中
 大承氣湯秘澀
 小柴胡湯加桂表寒
 藿香半夏散胃壅
 木附湯小便不禁
 小承氣湯狂語
 桂枝芍藥湯膈下痛

麻黃湯 發表

沃浮散 小便淡

已上屬七表

香芍湯 血崩

補肺散 勞嗽

半夏丸 痰實

枳木湯 中痞

七氣湯 脾溢

龍骨丸 失精

五補丸 補中

桂枝加附子湯 腹痛甚

生姜棗湯 破腹

調中湯 翻胃

當歸芍藥湯 補血

八物湯 沉卒

橘皮半夏湯 胃痛

羌活湯 風傷衛

桂枝加乾姜湯 逆寒

桔梗湯 氣澀

木附湯 土勝

五臟寬中散 腸癖

地骨皮散 渾身壯熱

加減小柴胡湯 驚熱

八物湯 崩中血痢

已上屬八裏 九道脈

人參黃耆湯 代脈

解肌湯 主表

雲岐子七表八裏隨證藥目錄

雲岐子七表八裏九道脈訣論并治法濟生拔粹方卷第四

十表脈變例論

七表脈者是客邪來傷也乃陰乘陽也其證若身熱惡寒是外陽而內陰見也七表脈但熱而不惡寒者是內升皆陽也

如七表証自汗惡風却行八裏脈者當用麻黃桂枝各半湯

如八裏証自汗惡風得七表脈亦用麻黃桂枝各半湯

如有汗不惡風者黃耆白朮黃芩湯

如無汗不惡風者葱豉湯

脈知浮滑而長為三陽裏禁不可發汗經曰陽盛陰虛汗出而死仲景曰脈浮當汗三陽當汗者謂陽中有陰夫表者是陽分也脈浮亦陽分也浮脈者陰也故當發汗且陽中有陰者陽乃平衛之分客陰自升入居之故宜耗出而後去之經

曰在上者因而越人此說非謂陽中有跡形之陰是陽中若
邪之陰居其表也夫三陽之表是三陽標也無形經絡受客
陰乃表之表也為陽中陽分也宜發去客陰之邪故前說陽
中有陰當汗若是三陽之裏是三陽本也主有形受邪膀胱
與胃是也既受在有形之處唯宜利小便下大便則愈此乃
陽中之陰也此說言主前說言客若不窮主客邪正之理必
傷人命三陰當下者三陰者藏也外有所主內無所受所主
者皮毛血脈肌肉筋骨也無所受者無所受盛也在三陰經
絡中有邪者是為無形乃陰中之陽可汗而已是經絡無形
受客邪當發汗去之為三陰標之病也三陰本者藏也盛則
終歸于胃是有形病也當自各經絡中藥入胃下去之此乃
三陰當下也是為陰中之陰可下而愈此為主之陰非是客

邪之陰也夫客主其論陰中有陽當下者陰中者主也
有陽者客邪也言陰經中受陽邪發於有形物中不得出者
可下略說八裏乃陽乘陰也其征身涼四肢厥惡熱是外陰
而內陽也但寒不熱不得者是內外皆陰也仲景云厥深熱
亦深厥微熱亦微口傷爛赤因發汗得之夫七表八裏發汗
吐下治傷寒必當子細論之七表八裏互相交變乃壞証未
理腹中一說六脈交變浮滑長為三陽乃陽中有陰沉滿短
為三陰乃陰中有陽當審察表裏分其內外以辨虛實治從
標本萬舉萬當夫標本者太陽有標本之化少陰亦然太陽
標熱而本寒從此生七表少陰標寒而本熱從此生八裏太
陰標本皆陰少陽標本皆陽性陽明與厥陰不從標本從乎
中也此舉六氣之標本也叔和所載者是七表八裏九道脈

計二十四道脉之標本也。有皆從標從本從手中做令太陽少陰各有標本之化。太陽脉浮少陰脉沉此乃浮沉交内經曰若從標本論之是為長短交長以發汗短以下長曰陽明短曰太陽長者陽明者解表利小便短者太陽當下土聲則奪之下令壅塞礙故長脉發之短脉下之者是謂與陰交滑居寸而熱滿居天而寒消居尺而熱滿居寸而寒消脉居尺寸皆損氣血滑居尺寸皆助陰陽内經曰滑脉曰生滿脉曰死此是三陰三陽變化表裏略舉數端隨脉條下盡窮其理有不字者於右部脉說内詳之

七表脉

- 一浮 二沉 三滑 四實 五弦 六緊 七洪
- 雲岐子云左手三部寸關尺受邪謂主位之脉皆若邪之脉也

浮者陽也指下尋之不足舉之有餘再再尋之狀如太過曰浮主欬嗽氣促冷汗自出背腰骨強夜臥不安

按之不足舉之有餘陰不足陽太過寒則傷形熱則傷氣故肺傷欬嗽氣促宜小柴胡湯

柴胡 黃芩 五味子 製半夏 各半兩

白芍藥 人參 桑白皮 各或各半

右咳吐每服一兩水二盞生姜七片煎至七分去滓溫服食後按之不足舉之餘再尋之指下浮藏中積冷榮中熱欲可生

精要補虛

藏中積冷按之不足榮中有熱舉之有餘陽有餘陰不足也治之宜地骨皮散

人參 地骨皮 柴胡 黃芪 生地黃 各壹兩

白茯苓研知母壹兩石膏貳兩

右哎咀每服一兩水二盞生姜七片煎至七分去滓細細溫服連夜頓服生精補虛地黃丸

寸浮中風頸抵痛

主脉浮客脉又浮客主同客主大陽中風頸痛有汗脉浮緩桂枝湯無汗脉浮緊麻黃湯風在上焦如大陽頭痛汗出轉陽明頭痛白虎湯少陽頭痛小柴胡湯太陽頭痛羌活湯

關浮腹脹胃虛空

主脉弦客脉浮風寒熱相合致胃中虛空何謂胃虛夫浮脉者風邪也弦者肝脉也以木能克土致胃中虛空理中丸主之風在中焦子能令母實而變為寒也東垣去乾姜加厚朴陳皮是為調中湯

製厚朴 陳皮去白製半夏各一兩

白木 一兩半

人參三五分甘草炙三分

右哎咀每服一兩水二盞生姜七片煎至七分去滓溫服食前尺部見之風入肺大便乾澀故難通

腎脉沉反見浮脉為風火所乘肺氣虛而不能生水浮脉行於水中知水反不勝火浮主諸風之脉尺部見之是陰虛陽盛之意也風入肺者何也是金水之虛水既衰弱金無所持是木火之實火助木而生風腎氣虛故風入肺肺燥使津液內竭故大腸乾澀而燥內經曰海所勝已乘所勝也火侮其水而勝其金薄其子而因其母治之以七聖丸風在下焦

檳榔 木香 羌活 大黃 郁里仁 各一兩

川芎 桂 各半兩

右為細末蜜丸桐子大每服二十九漸加之微利為度生薑湯下

二乳者陽也指下尋之兩頰即有中間全無曰乳主淋瀝氣入小腸乳主失血弦浮無力手足太陽皆血多氣少故主病淋瀝氣入小腸脫血病者皆從太陽在寸則吐血在下浮血在中者緩之

乳脉在上加減梔子湯

梔子四个碎

香豉半兩

先以水二盞煮梔子仁至七分入豉煮三五沸去滓溫服得吐止

乳脉在中宜瀉黃散

藿香葉 山梔子仁

甘草各半兩 防風三兩

石膏一兩

右以咀水二盞煎一兩細細服無時

乳脉在下宜猪苓湯

猪苓

滑石

澤瀉

阿膠炒各等分

右以咀水二盞先用前味口口一盞去滓後入阿膠化開食

前溫服

指下尋之中且虛邪風透入小腸居患時淋瀝兼疼痛大作湯丸必自除

雲岐云乳主血凝而不流凡人之十二經絡以應溝渠是榮衛血氣不散不能盈滿經絡故見乳脉主淋瀝小便濃及血當大作湯丸也 四物湯地黃丸補之桃仁承氣湯浮之一云大柴胡湯如秘加大黃

寸乳積血在脊中

主脉浮客脉乳浮乳相合血積脊中熱之甚也治之以犀角

地苗湯血在上焦

生地黃二兩 黃芩半兩 黃連一兩 大黃半兩

右以咀水一盞秤一兩煎至一盞去滓食後服之

閔內逢乳腸裏癰

主脉弦客脉乳弦乳相合積血於腸中是肺先受邪傳入口

腸當用桃仁承氣湯血在中焦又云乳脉在中或吐血生口

治抵當丸或地苗丸 **抵當丸**

大黃 水蛭炒製各半兩 蟅虫三枚

右為細末煉蜜丸桐子大每服二十九食後溫水下利為度

未利加數服之

尺部見之虛在腎小便遺瀝血凝膿

主脉沈客脉乳沉乳相合積血在下抵當丸抵當湯主之血

在下焦或以加減桃仁承氣湯

桃仁半兩 大黃一兩 甘草半兩 桂三枚

右以咀每服一兩水二盞生姜七片煎至一半去滓入芒硝

三錢化開食後服以利為度未利再服

又云上焦有血先便後血下焦有血先血後便中焦有血便

血齊作

三瀉者陽也指下尋之三瀉如珠動按之即伏不進不退曰瀉

主四肢困弊脚手酸疼小便赤澁

仲景曰衛氣前通小便赤澁脘中生氣熱中膀胱又云小便

赤澁大便難是為實熱 **加減大柴胡湯** 主之

赤芍藥 柴胡 各一兩
甘草 三兩
枳實 大黃 黃芩 各半兩

右以咀每服一兩水二盞生姜七片煎至一盞去滓溫服以
利為度未利再服

滑脈如珠動曰陽腰中生氣透前腸脛酸只為生寒熱大瀉中
佳必得康

雲岐云夫小便赤淡腰中生氣是命門所生其脈流利數而
疾宜天承氣湯主之

熱多寒少故宜瀉以辛寒
厚朴 枳實 大黃 芒硝
厚朴製一兩 枳實 炒 大黃 各半兩 芒硝 三兩

右以咀每用水一梳生薑十片先煎厚朴枳實至一盞半再
入大黃煎至一盞去滓入芒硝化開午食後未利次日晚食

後版之

滑脈居寸多嘔逆

主脈浮客脈滑浮滑相合而為嘔逆生薑半夏湯主之有往
來寒熱者小柴胡湯主之寒在上焦緩者半夏湯

製半夏一兩 茯苓二兩

右以咀每服一兩水一盞生姜七片煎至一兩去滓食後不
嘔吐者止不止者再服

閉滑胃寒不下食

主脈弦客脈滑弦滑相合引寒入胃致口能食春夏平胃散
秋冬理中丸主之如有表者小柴胡加桂湯半夏湯主之寒
在中焦 小柴胡加桂湯

柴胡 黃芩 赤芍藥 各一兩 人參 半兩

甘草 炙 三分

桂 四分

右以咀每服一兩水二盞生姜七片煎去滓溫服

尺部見之脘似冰飲水下焦聲澀

主脉沈客脉滑沈滑相合寒結膀胱附子四逆湯寒在下焦

炮附子 炮姜 各半 白朮 一兩 甘草 三分 桂 七分

每服一兩以咀水二盞煎至一盞去滓溫服食前

四實者陽也指下尋之不絕舉之有餘曰實王伏陽在內脾虛

不食良四肢勞倦

實脉尋之舉有餘伏陽在內致脾虛食少只緣生胃壅溫和湯

芩乃陰除

潔古云脾脉本緩反得客脉實緩實相合主胃中有熱故脾

氣溫反實故不食也食少氣不宜通故為胃壅上出膿血口

也一云氣寒則不宜通溫即流行伏陽者藏抵于胃脾熱而

食少胃中虛熱多生壅腫治之以藿香半夏散

藿香葉 製半夏 各一兩 丁香 半兩

右為麤末每服三錢水一盞半生姜七片煎去滓稍熱服食前

雲岐曰脾受熱而反虛故不能食溫和湯芩乃平胃散是也

實脉閉前背抵甚

主脉浮客脉實浮實相合陽氣有餘胃中熱甚實在上佳宜

涼膈散 主之

山梔子仁 一兩 連翹 黃芩 各二 大黃 半兩

薄荷 一兩半

右為麤末每服一兩水二盞同竹葉七片煎至一盞去滓入

蜜少許食後服

當關切痛中焦也

主脉弦客脉實弦實相合熱在胃中可用調胃承氣湯實在中焦

尺脉如繩應指來腹脹小便應不禁

主脉沉客脉實沉實相合沈勝實則是水勝火也乃主勝客
乾姜附子湯主之實勝沈則是火燥去水乃客勝主也大承
氣湯主之此二證俱小便不禁實在下焦一云本附湯王之
亦主勝客也

白朮一兩 附子兩 甘草炙三分

右以咀每服半兩水一大盞羊煎至一盞去滓溫服食前

五弦者陽也指下尋之不足舉之有餘狀若琴絃時時帶數曰
弦主方風之力盜汗多生手足酸疼皮毛枯槁弦脉五藏俱

剋土故也

帝

弦脉為陽狀若弦四肢更波氣相煎三度解勞方始退當須固
濟下丹田 脉如琴絃緊而急主四肢相煎木旺土衰四肢
者辰戌丑未四未也土位也固濟丹田者八味丸是也又云
木多損土久傷肌肉漸似成疔左傳曰風淫末疾固濟丹田
為脾言之

寸部脉緊一條弦昏中急痛狀繩牽

主脉浮客脉弦浮弦相合胃中急痛屬少陽以小柴胡湯和
之弦在上焦

關中有弦寒在胃

主客脉俱弦知木氣有餘致寒氣大實於胃中附子理中丸
主之弦在中焦

下焦停水滿丹田

主脉沉客脉弦沉弦相合風寒氣有餘下焦停水木附湯主之弦在下焦

六緊者陽也指下尋之三關通度按之有餘舉指甚數狀若波

弦曰緊主風氣伏陽上衝化為狂病 此太陽少陽相合主

伏陽上衝變為狂病宜黃連浮心湯

黃連 生地黃 知母 各半兩 黃芩 二兩 甘草 半兩

右以咀每版一兩水一盞半煎服

緊脉三關數又弦上來風是正根元忽然狂語人驚怕不遇良醫不得痊

潔古云此是三陽合病緊數太陽也弦多少陽也狂言陽明也故實則譏語

雲岐曰其脉緊洪而實陽氣有餘之象主熱即生風發作

語可用小承氣湯主之

生地黃 黃芩 山梔子仁 各一兩 大黃 半兩

右以咀水煎一兩以利為度

緊脉關前頭裏痛

主脉浮客脉緊浮緊相合諸頭痛皆屬三陽

太陽頭痛羌活湯主之必愈入府大承氣湯下之

少陽頭痛在經小柴胡湯主之入府小承氣湯下之

陽明頭痛在經白虎湯主之入府調胃承氣湯下之

其脉弦而頭痛者內外也大柴胡湯主之緊在上焦

到關切痛無能動

主脉弦客脉緊弦緊相合太陰受邪脾中切痛治之以

芍藥湯

赤芍藥二兩 甘草 羊兩 桂 三兩

右以咀水煎一兩加生姜七片服

如實痛加大黃或大承氣湯當棟而用之緊在中焦

陰指家之入尺來繳結遠膈常平捧

主脈沈客脈緊沉緊相合遠膈痛者大陰與桂枝芍藥湯不

已是寒濕在脾胃也木附湯主之緊在下焦

桂枝芍藥湯

桂一兩 芍藥 炙甘草 各半兩

右以咀每服一兩入生姜煮前服

七洪者陽也指下尋之極大舉之有餘曰洪主頭痛四肢浮熱

大腸不通燥裏結澀口乾遍身疼痛

潔古云此乃是正陽、明身熱目痛鼻乾不得卧則知病在

陽明經也洪脈者按之實舉之盛洪者陽太過陰不及主煩

痛四肢熱大便難小便赤澀夜卧不安治法陽證下之則愈

如下之隨證虛火有大承氣湯有小承氣湯有大柴胡湯桃

仁湯隨證用之此證有兩議或按之無舉之盛當解表不可

下下之則死脈沉當下下之則愈

洪脈根本是陽遇其季夏自然昌若逢秋季其冬季氣汗通

腸始得涼

雲岐曰其脈卒按皆盛本為相火之象發汗從表通腸從裏

從表宜麻黃湯從裏宜大承氣湯 麻黃湯

麻黃 芍藥 葛根 一兩 桂 一兩 葱白 三莖
右以咀每服一兩水二盞生姜七片煎服無時以汗汗而解

未汗再服 仲景謂身軀疼痛立夏得洪大脉知其病瘥也
通腸七宣丸七聖丸大柴胡大承氣可選而用之
洪脉閉前熱在胃

主脉浮客脉洪浮按相合熱結於胃中涼膈散加減用之或
連翹湯

連翹二兩 柴胡 當歸 生地黃 赤芍藥 各兩
黃芩一兩 大黃 三兩

右以咀一兩水煎服之洪在上焦
到閉翻胃幾千里

主脉弦客脉洪弦洪相合胃熱不停食而吐以酸苦茶除之
或和之以**調中湯**

大黃 比衆草減半 葛根 黃芩 芍藥

桔梗 茯苓 白朮 甘草 炙各

右以咀水煎一兩服之不拘時候日二三服洪在中焦
如秋冬寒在胃中不可用春夏可用胃中有餘熱也又云熱
在胃者涼茶不可速也胃化火沖出其食諸逆衝上皆屬
熱食不得

更向尺中深若是小便赤洪脚酸疼

潔古云洪在尺中陰不及陽也至從下上先損腎肝故小便
赤洪骨疼筋緩

雲岐曰主脉沉客脉洪沉洪相合小便赤洪閉塞不通宜
瀉散主之

赤茯苓 沃浮酪 桑白皮 山梔子仁 各一兩
右以咀水煎一兩服之得小便利為度不除者腎氣下痛可

用大柴胡加大黃下之洪在下焦

凡此七表雖各陽脈有用熱藥者何答曰陽中有陰故也通上下中二十一道脈證用藥法者七表之病在於上下調之上下在中者和之於中辨其脈證知其主客用仲景之藥無不効也七表脈春夏得之為順秋冬得之為逆

海藏去 浮中風寒訖失血

滑吐實下應須別

弦為拘急緊為痛

洪大從來偏主熱

八裏脈變例論

夫八裏脈者乃右手三部寸關尺受邪者也陽乘陰也是微沉緩濇遲伏濡弱八裏脈也有裏之表乃三陰經絡摠稱標之名也有裏之裏者乃三陰之本脾腎肝摠稱之名也且三陰標者為陰中之陽本者為陰中之陰也盛則歸於胃土乃邪

杏仁玄皮尖七个

右為鹿末水煎羊面食後溫服加糯米煎更妙又勻氣散口不足

當閉府結氣排心

主脈緩客脈微緩微相合大陰虛痞勻氣散主之補肺散亦可散在中焦

尺部見之睛下積身寒飲水即呻吟

主脈數客脈微數微相合陰盛陽虛治之以二氣丹微在下焦又云脈微飲水呻吟者陽虛也治之以八味丸呻吟者因重形于外也

二沉者陰也指下尋之似有卒之全無緩度三關狀如爛綿曰沉主氣脹兩腿年足時冷

虛氣冲心悶而不痛乃曰虛痞建胃理中湯建中湯是也手足冷治之以八物湯

當歸

白朮

人參

乾姜 附子 炮去皮

白芍藥

桂 各半兩

丁香

右以咀水煎一兩不拘時候

按之似有舉還无氣滿三焦藏府虛冷氣不調三部壅滯腸建胃始能除 沉者陰也壅者虛結也言通腸者溫也局方溫白

丸主之建胃者以理中湯主之

寸脉沉者胃有痰

主脉濡客脉沉瀼沉相合留滯胃中變為痞實治以化痞玉

壺丸中加雄黃或半夏丸

半夏 一兩湯洗

雄黃 三錢另研

胃

右為末生薑汁糊丸如桐子大每服二十九至五十九生薑湯下沉在上焦

當閉氣短痛難堪

主脉緩客脉沉緩沉相合胃中有寒即痛可以九痛丸或橘

皮半夏湯

陳皮 去白三兩

半夏 製

枳殼 炒去穢各一兩

白朮

茯苓

桂 各半兩

右以咀每服一兩生薑七片水煎食前沉在中焦

若在尺中腰脚重小便稠數色如泔

主脉數客脉沉數沉相合客勝主也寒氣有餘命門三焦敗

而虛故小便如泔八味丸中加桂附治之

一法用黃耆丸主之沉在下焦

二緩者陰也指下尋之往來遲緩小於遲曰緩主四肢煩滿氣促不安證在大陽風傷衛當服桂枝湯一云主四肢煩滿氣促不安枳木湯主之

白朮 枳實 麩炒 甘草 各半兩

右以咀入生姜七片水煎半兩食後溫服

來往尋之狀若遲腎間生氣耳鳴時邪風積氣來衝背胸後三針痛即移 太陽中風脈緩頭項強急不得轉側可針風池

風府浮白穴則痛移也可用桂枝湯主之若緩大者屬脾

緩脈關前橋項筋

主脈濡客脈緩濡緩相合風邪傷衛項筋緊急可用桂枝湯不已葛根湯主之或葛湯緩在上焦

葛根湯 升麻 黃芩 葛根 石膏 各一兩

麻黃 去節湯浸 去黃汁焙 防風 藁本 蔓荊子

細辛 各半兩

右以咀每服一兩入生姜七片水煎溫服無時

當關氣結腰難伸

主脈客脈俱緩脾濕大勝胃中大虛七氣湯主之

半夏 人參 官桂 甘草 炙各半兩

右以咀每服一兩入生姜七片煎服無時不已復煎散

蒼朮四兩去皮泔浸水一椀煎取二大盞去滓入白朮桂芍藥茯苓各二錢再煎取一盞服不已再服或建中湯主

之腹難伸者局方溫白丸主之緩在中焦

尺上若逢癥全結夜間常夢鬼隨人

主脈數客脈緩數緩相合反為寒病宜桂枝加乾姜湯治之

桂枝一兩 白芍藥 乾姜醋半 炙甘草四錢

右以咀加生姜煮前不已用羊硫丸緩在下焦夢鬼者三焦虛氣神不守故也 白芍藥一云白朮

四瀉者陰也指下尋之似有舉指全無前虛後實無復次第白瀉主通身疼痛女子有孕胎痛無孕敗血為病

瀉麻如刀刮竹行丈夫有此號傷精婦人有孕胎中痛無孕還須敗血成 瀉主亡血失精婦人孕病或帶下赤白或敗血聖

惠方為金散治敗血局方四物湯地黃丸失精權道茶

龍骨丸 主之

龍骨 苦練子各二兩

右為末醋糊丸桐子大空心溫酒下三五十九又云亡血失精羊產漏下俱宜用酒煮當歸丸方出於二十五論

瀉脈閉前胃氣并

瀉脈見處氣血俱傷金有餘須傷為物主脈與客脈俱瀉是肺金有餘故并於上治之以勻氣散或利膈丸 **桂梗湯** 瀉在上焦

桂梗一兩 半夏炙 陳皮三兩 厚朴一兩 枳實 麩炒半兩

右以咀每服半兩食後水煎生薑服

當閉血散不能停

主脈緩客脈瀉緩瀉相合故曰血散可用溫經丸如胃不和調中丸瀉在中焦

尺部如斯逢逆冷身寒膈下作雷鳴

主脈數客脈瀉數瀉相合陽氣內虛陰氣有餘故為逆冷治之以 **五補丸** 選用之瀉在下焦

人參 茯苓 地骨皮 熟地黄 牛膝各一兩 浸
右蜜丸如桐子大每服三十九溫酒下空心稍增至五十九丸
服至十□□羊日竟氣瘳即服七宣丸經數日竟氣散即服
五補丸凡人所疾皆因風不宣散即成瘳緩批風若氣不流
行即成□瘳冷氣轉生諸疾尋其本由都為不閉將理竟虛
則補竟瘳則宣常須五補七宣必相兼服之久服可去百病
也

五遲者陰也指下尋之宜午乃得隱曰遲宜腎虛不安五遲
本土也當做此一脈為時勝故長夏勝冬是土勝水衰
遲脈人逢狀且難過其季夏不能痊
遲陰也季夏陽也此證為失時反候陽盛陰虛治之宜浮心
肺補腎肝浮心者道寸散補腎者地黃丸

神功診着知時候道是脾來水必乾

季夏見遲脈是土尅水也故不能痊

寸口脈遲心上寒

主脈濡容脈遲瀉遲相合土陰之盛故為心上寒治之以橘

皮丸不已与木附湯

白朮 附子黃去乾姜 炮 桂各一兩

右以咀前一兩食前服遲在上佳

當閉腹痛飲漿難

主脈緩容脈遲緩遲相合腹中痛甚桂枝加附子湯

桂 附子 炮各一兩 甘草 三兩

右以咀前服或理中丸脈迴以消食丸遲在中焦
流入尺中腰脚重厚衣重履也嫌單

主脉数客脉遲數遲相合水能尅火陰氣盛可用附子理中

九遲在下焦

六伏者陰也指下尋之似有呼吸定息全無再之尋之不離三
閉曰伏主毒氣閉塞三閉四肢沉重手足自冷主伏脉伏行
於筋下氣伏於內

陰毒伏氣切三焦不動案氣不調不問春秋為冬夏徐徐發

汗始能消 經曰漬形以為汗麻黃附子細辛湯或秋冬以

升麻湯春夏以麻黃湯當緩与之陰盛陽虛汗之則愈

積氣胃中寸脉伏

主脉濡客脉伏濡伏相合主胃中積氣治之以沉香丸或加

減溫白丸伏在上焦滿氣在上則生腹脹

常閉腸癖常膜目

濁

主脉緩客脉伏緩伏相合主中焦氣伏而不散乃風濕之

故腸癖膜目治以五膈寬中散

白芫花 兩 縮砂仁 青皮

厚朴 兩 炙甘草 木香 各 兩 陳皮 去白 丁香 各 二兩

右為極細末每服二錢白湯煎服死時清上實不如發之用

羌活湯前藥不已然後用此伏在中焦

一云血散則腸癖不散則膜目

尺部見之食不消坐臥不安還破腹

主脉數客脉伏數伏相合伏邪勝寒之甚而不能化食故破

腹坐臥不安治之以生薑煎湯一名四白湯

白朮 一兩 黃耆 茯苓 白芍藥 各 兩

右為麩末每服半兩入生薑煮煎服不已養脾凡伏在下焦

曰

清氣在下則生飡泄藏不藏矣

七濡者陰也指下尋之似有冉冉還乘按之依前知去白濡
主少力五心煩熱腦轉耳鳴下元極冷

按之似有舉之无髓海丹田定已枯四躰骨蒸勞熱甚藏府終
傳命必殂 髓者腎之主四躰骨蒸者腎氣衰終傳者七

傳也上來尅水必殂也

濡脉関前入足汗

主脉濡客脉濡濡相合肺氣虛也而衛不能固于榮故多

汗桂枝湯主之濡在上焦

當関氣少精神散

主脉緩客脉濡濡相合精神散失乃氣衰弱也治之以口

或四君子湯加茯神濡在中焦至此難治也

綿相似輕手乃得重手稍

後客風面腫氣弱多傷也

邪與氣連少年得此須憂重老弱

者陽氣弱也以應秋毛之脉氣弱多

前者重手稍無是也少年得此須憂

洪大而有力今反無力而不前故憂

冬為順老弱逢之病却痊老弱者秋

秋冬脉當浮毛故為順

脉陽道虛

主脉濡各脉弱濡弱相合陽氣虛也治之以五補丸為久補
四逆湯急治之

閃中有此氣多踈

主脉緩各脉弱緩弱相合胃氣內虛故氣多踈散治之以益
黃散平胃散選用之弱在中焦

若在尺中陰氣絕酸疼引變上皮膚

主脉數各脉弱數弱相合立下部損腎氣內絕既陰絕陽盛
疼引於皮膚是三焦無陰鎮撫離其原也氣已積於肺無法

可治也 已上七表是春夏具三陽八裏是秋冬具三陰

故曰得神者昌失神者亡使令氣血各守其鄉也

海藏云

遲寒緩結微為痞 滯因血澀沉氣滯
伏為聚物濡氣虛 弱脉筋痿須臾

肺

論九道脉法

一長臟大二短坤脾三虛育心四促坎腎五結兌脾六代中土

七牢震肝八動艮小九細巽膽

一長者陽也指下尋之三閉如待竿之狀舉之有餘曰長過於
本位亦曰長主澤身壯熱夜卧不安

潔古云長法乾此陽明脉故尺寸俱長身熱目痛鼻乾不得
臥當汗陽化氣也

長脉迢迢度三關指下時來又却還陽毒在藏三焦熱徐徐發
汗發能安

雲岐曰陽毒在藏何由言矣汗非在五藏之本陽毒之氣在
五藏之標何為五藏之本肝心脾肺腎是也何為五藏之標
血脉肌肉筋骨是在此藏也本以其在五藏之標故徐

汗者為在標之深遠也急則邪不能出發之以升麻湯
陽明標 一法加羌活麻黃 中治法以地骨皮散治

柴胡 黃芩 生地黄

咀入生姜煎徐徐發者汗之緩也
及本位曰短主四肢惡寒腹中生氣
當下之短主陰成形陰不

此長短脈交論內細說之病久湯白丸新病蒲急丹

三虛者陰也指下尋之不足舉之亦然曰虛主少力多驚心中

恍惚小兒驚風虛怯需脈者為火也中虛之象心主血也

血虛則脈息難成驚風治以瀉青丸

恍惚心中多悸驚三關定息脈難成血成藏府生煩熱補益三

焦便得寧 恍惚者陽主動之兒脈難成往來之象煩熱者

血虛也欲令氣血實故補益三焦命門以助心神之氣也是

以男子藏精婦人繫胞宜以加減小柴胡湯主之

柴胡 黃芩 地骨皮 人參 知母

半夏 茯苓 炙甘草 白芍藥

右咬咀每服一兩生姜水煎久疾虛煩不得眠酸棗仁湯治

四促者陽也指下尋之極數併居寸口曰促漸加即死漸退即

生促脉象坎主中盛滿之象過坎而退則是脉八九至併寸口漸退則活退則陰生逆之促而散也一云促者抵數併唇寸口陽太過陰不及也

促脉前來已出閔常唇寸口血成班忽然漸退人生也若受瘧除命在天升多而不降前曲後居如操帶鉤曰死漸退者以陽得陰則解如散之者獨陽脫陰知命在天也

五結者陰也指下尋之或來或往聚而却迷曰結主四肢氣閉連痛時來結脉象危金動而有止曰結應腹中之右傍故曰結聚也血流而不行氣流而不散脾主四肢結而不通故閉痛

積氣主於脾藏傷大腸疼痛陣難當漸宜稍瀉三焦火莫護多方立紀綱主氣是三焦之氣旺於脾藏傷脾受溫而反熱

傳至大腸故發疼痛乃大腸金受三焦火邪故入大腸葉深

三焦火邪則愈葉累用寒葉急攻當緩下之

六代者陰也指下尋之動而復起再不能自還曰代主形容羸瘦口不能言不因病而羸瘦脉有止曰代真死脉也若暴損氣血以至不氣不續而止可治以人參黃耆湯

- 人參
- 白朮
- 熟地黃
- 甘草炙
- 地骨皮
- 各半兩
- 黃耆
- 白芍藥
- 桔梗
- 天門冬
- 半夏製

當歸各一兩 陳皮各一兩

右以咀入生薑十片水煎一兩五浮食前服滋養血氣調和榮衛和順三焦通行血脉若傷寒代者灸甘草湯

代脉時動若浮再而復起似還丸三元正氣隨風去魂魄冥冥同所拘浮其陽太過沉甚陰太過浮甚八至九至死在

外況甚一至二至死在內代脈居申主之象生三元正氣代
者似有似無曰代風邪害於脾故云正氣隨風去
七牢者陰也指下尋之即無按之却有曰牢主骨間疼痛氣居
於表 牢脈象震其脈不來不往曰牢其性緊而急前後水
火相乘之象水能尅火得相勝則死
脈入皮膚辨息難時一氣從在胃前只緣水火相形尅欲要症
除更問天 牢者木也前後有水火相乘之象以牢為陰
水精火故云命在天又云水火併於胃寔極發於表此為牢
餘也
動者陰也指下尋之似有尋之還無再一壅之不離其處不
往不來曰動主四體虛勞崩中血痢 動脈象艮山也不來
不往曰動山止之兒動而不移也崩中血痢治之以赤

高餘糧湯赤石脂丸主之

動脈根源氣主陰三閔指下〇沉〇血山一倒經年月志上
醫〇可尋 以衛為榮榮為根血枯則根亡根亡則葉凋
脈寸有尺先絕尺脈第三同斷病也宜內補丹出元
戎方一云動主血敗不止面色無光治之宜養血氣

- 當歸 白芍藥 熟地黃 白朮 醋 人參
- 乾姜 炮 茯苓 桂 谷 平 肉

右咬咀每服一兩生薑七片水煎食前

九細者陰也指下尋之細細似線來狂極微曰細主旺酸髓冷
之力折精賢然所養陰不榮於上陽不榮於下陰陽不相守
乏力無精治法春夏地黃丸秋冬八味丸主之
乏力無精 痿酸形容憔悴鬚毛乾如蓬冬季經霜身不瘳甚

疾必自瘡 細脉象巽風也為木風生髮陽氣內不潤於皮
毛致毛髮乾至秋則失時秋氣平故不瘡自愈此諸陽發於
春夏諸陰發於秋冬吉也普濟茵香丸主之

上氣浮腫本在表宜解肌湯

葛根 黃芩 各一麻黃 各一 芍藥 亦為藥 四分

右以咀一兩生姜七片水二盞煎至一盞去滓執服食前

若汗出浮腫是邪從汗出浮者陽也當各散而解之若不愈
諸消腫芫治之有息類者喘者脉浮而滑亦在表宜麻黃

湯表也 **海藏云** 崔啄連束三五啄 屋漏終日一點落

彈石硬來尋即散 搗指散時直解索 魚翔似有亦似无

毘遊靜中跳一躍 寄語医家子細看 六證見一傳下芫

子七表八裏九道脉訣畢



