

刊禽道大全

坂印

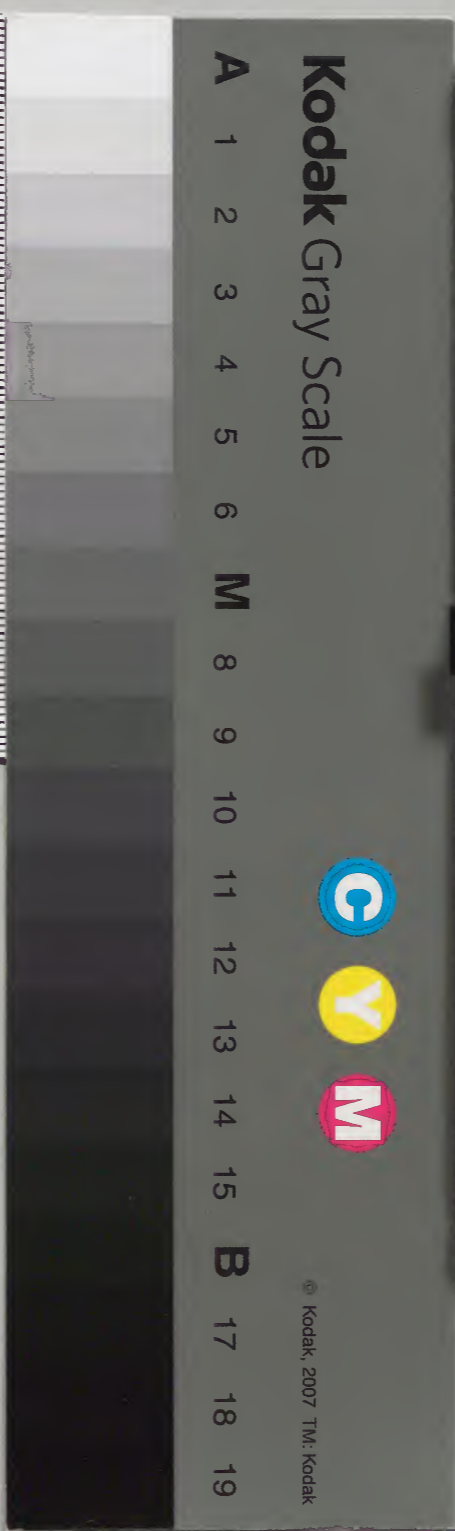
漢書門		九六五	九	二	三
類		號	函	架	冊

內閣文庫		漢	九六五	九	二	三
書		類	號	冊	架	函

內閣文庫		漢	9659
番號	冊數	函號	
	3 (1)	306	5

術數
二三

306 - 5



綴じ部(喉部分)の文字など開きが不鮮明な箇所あり

新刊禽遁大全序

嘗謂二十八宿環列四方即天之體也所以隨天而轉四方有定位而星無定居各以其時見於南方者也天形北傾故北極居天之中而常在天北二十八宿常半隱半見日東行歷二十八宿故隱見各有時必於南方考之所以分晝夜而列四時無非順

天而成造化者也在地生靈禽精獸以應其狀自黃帝命風后而考行兵用之有準至於孔儀參變傳世只行兵專用其書今予觀此書其中條例有便民人事日用之驗今以為蔽書故書坊緣無刊行因此近時嗜利之徒徃徃謄錄將制演之理皆已隱之稱為秘傳口授故今禽書十有九而

不明吉凶舛錯故世人用之無驗深可嘆哉予朝夕思無補報用心謹取御鑑禽道中條例從新類編闕者增繁者削刪成一冊名曰禽道易見以廣其傳俾後學易於檢閱上以報國下以利民實萬世之良法也故特書以俟知者

弘治九年丙辰夏月吉日章貢東鎮

後學西平隱雲軒池本理謹序

會道大全序 畢

新刊類編會遺易見大全目錄

卷之一

二十八宿列天圖

二十八宿論

具二十八宿名

分天地水三禽

論六高禽

起年禽妙訣

起月禽訣

起日禽訣

起時禽訣

番時禽妙訣

番活禽妙訣

訣彼我禽例

起日伏斷訣

伏斷日詩

暗金伏斷時訣

論暗金伏斷理

定日犯暗金殺

暗禽日定局詩

伏斷時定局詩

四季伏斷日詩

七元暗金殺例

禽星鎖泊訣日及方例

鎖泊歌

禽星刑害刀砧湯火斷

禽星時家泊落

所泊十二宮變化例

鎖泊禽變化詩

禽星鎖泊落方

禽中六尊星

禽中祿貴人星

禽獨高星宿

禽中貫人宿

禽星入甫方

暗禽星隱宮

禽星四季旺衰

禽星相順

禽星相交

禽星好合

禽星喜合例

禽星相合訣

禽星凶辰詩

禽中將星值時

禽星吉凶臨時詩

禽星凶神忌用日時

禽星入太白詩

四季羅眠禁星

禽中十二退氣法

禽星直日三殺方

禽星敗方

禽中忌星訣

禽中華蓋方訣

禽中華蓋時訣

禽星滅沒

禽中強星凶滅沒

禽中暗六殺星

禽中七元無頭禽星

禽星相挺

論食啖歌訣

論吞陷訣

論退廷開戰相食訣

禽中正食訣

禽中正伏訣

禽中正閉訣

禽中相食硬訣

禽星畏怕硬例

時禽伏日禽訣

禽中六甲空亡

禽中四季空亡

禽中空亡大殺訣

禽星空亡時禽論方向

禽中空亡十二時中取用

禽中天羅地網訣

禽中交刃流血歌

月中流血方

虎頭血方

月遊火血

血忌日

日中斗下血方

日中火血方

大冲華蓋

真火日

時火血

諸賢詩訣

古論條例訣

卷之二

禽中出行日家八門起例

順行八卦

後掌訣

休門起例

禽中出行時家八門起例

掌訣八卦

六甲出行訣

六甲出行圖

論中禽孤虛法

禽中孤虛詩訣

年孤虛例

月孤虛例

日孤虛例

時孤虛例

旬中孤虛例

黃幡豹尾方

斗臨孤虛例

干孤虛例

進神例

退神例

伏神例

時中將星

進退神時

月中五常方

推生日氣死氣方

六甲旬兵吉凶

禽中逐月華蓋

逐時華蓋

禽中六陰神

章光日不軍攻戰

大白日遊方

演禽訣法

太白暗時訣

月章光法

月厭法

去人家六旬吉宿

尋喜神方

二十八宿指指法

訣鶴神方

卷之三

禽星喜忌訣篇

角亢氏房心尾箕諸驗例定局

斗牛女虛危室壁諸驗例定局

奎婁胃昂畢蕭參諸驗例定局

井鬼柳星張翌軫諸驗例定局

卷之四

演用禽星條目

占婚姻嫁娶起法

占生產起法

占出行求才起法

占漁獵起法

占行人起法

占官事起法

占病人起法

占赴任應役起法

占謁見等候法

占放生口法

占難中事隱避之法

占天文晴雨例法

占捕捉遊閃法

占征在營法

占失牲起法

占主將立寨見旗法

占行軍對陣法

占報事情法

秘傳口授總訣

訣曆數太陽月行方

訣太陽臨時法

訣亭上起例

訣十二月將法

訣斗指歌法

訣斗臨時法

訣天罡臨時法

斗柄訣

應驗歌

定禽伏法

禽中倒將秘法

四時忌用克禽

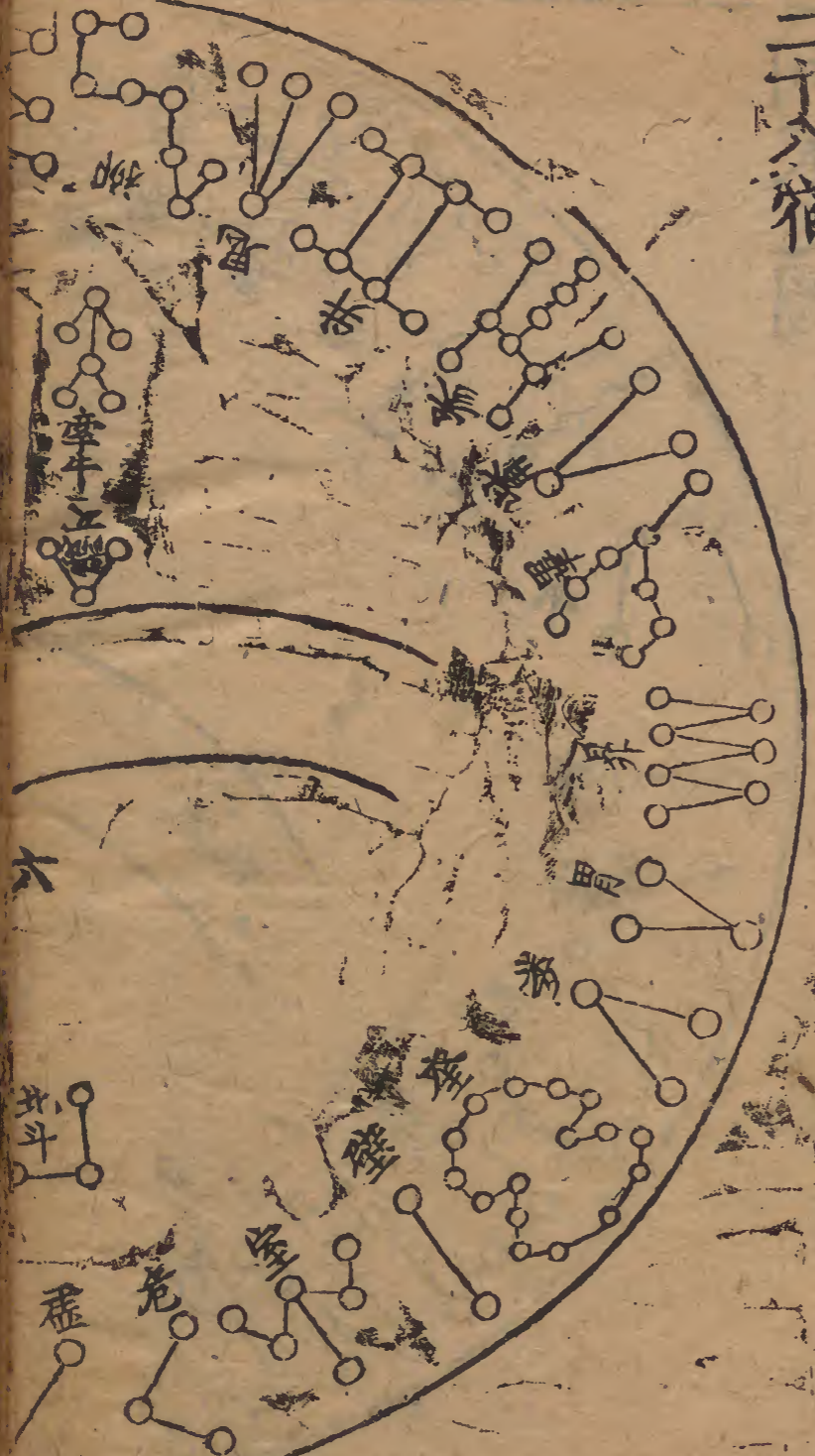
七曜起例

二十八宿占去人家歌訣

去人家用六旬吉宿

宋報軍賊占法
禽道大全目錄

二十八宿



列天之圖



天地二十八宿循環論

夫天地之未分者氣之塞也星宿之已著者運之行也苟未明之則陰陽之書一虛說爾何由而啓世之信驗哉故繹其理而論之莫高匪天莫厚匪地天之輕清者其理何也不過氣積明表成象而位乎上天也地之重濁者其故何也不越氣結滓凝成形而位乎下者地也天有日月星辰地有山川草木合而論之天包地外地處天內天躰圓而繞地左旋地形方而處中不動天氣剛勁圍圍三百六十五度四分度之一常一周而過一度無有休息故曰天行健也苟或一息之停地則傾陷日麗乎天而行少遲故一晝夜繞地一周三百六十五度四分度之一

恰好被天進一度日退一度二日天進二度則日退二度積而
至於三百六十五日四分日之一則所進一則所退之度雖過
數又會之則同本數也故日退之度亦雖盡本數而正合天會
遂成一年之一周天也故月行遲一日一夜行三百六十五度
四分度之一則行不盡也喻此乎譬之天退十三度十九分度
之一數也至二十九日半正與日相值是一月一周天故進數
為順天之左退數為逆天之右故曆家以進數難算只以退數
論謂之右行故以日行遲月行速者此也月與日一年十二會
月與天一年十三會殊不知天行捷日行緩月行又緩所以月
又緩遂與天多一會一也故二十八宿乃天之森羅四方隨天

而轉角亢氏房心尾箕之七宿列於東方以形則為蒼龍以論
舍之房為大火之中井鬼柳星張翌軫七宿列於南方以形論
之為鶉鳥則有朱雀之象其奎婁胃昂畢觜參列於西方昂者
居七宿之中星也有斗牛女虛危室壁之七宿列於北方虛者
居七宿之中星星固不移附天而轉天傾西北極居天之中二
十八宿之星或隱或見各有其時所以仲春之月星火在東星
鳥在南星昴西星虛在北則井至軫七見在南方者也故仲夏
則鳥轉西轉南虛轉東昴轉北則角至箕七宿照出南在方之
位所以仲秋火轉西虛轉南昴轉東鳥轉北則斗至壁七宿見
南方者也故仲冬虛轉西昴轉南鳥轉東火轉北則奎至參七

宿之在南方也往來循環有停息所以但從南方而考之漢天文志曰木仁也火禮也土信也金義也水智也金星與日同行南北之為贏也與日分行南北之為縮也出早則為月食出晚則為天妖所以主兵之象以木星所在論之國不可伐可以伐人超舍為贏退舍為縮出入不當其次必有天妖者此也水星出早為日食出晚為慧觀四時不出則天下致大饑出於房間則主地動也火行一舍為不祥東行疾則兵聚於東方西行疾則兵聚於西方其填失次而上一舍三舍則為大水失次而下二舍有石咸五緯之變春見東井秋見角亢冬見牽牛出以辰戌入以丑未又有織女乃天女也譬之牽牛乃服駕也啓明

庚皆金星也以其先日而出故謂之啓明以其後日而入故謂之長庚天畢七星狀如拴兔之畢也箕斗二宿以夏秋之間見於南方者此也惟有北辰天之樞紐天形半覆地上而半繞地下左旋不息則樞紐不動固為南北極者也譬如輪藏心藏外面心亦動却不知蒼非有意於不動者也南極低入地三十六度常見不隱不見北極高出地三十六度周四七十二度常見不隱故書曰北辰北極天之樞紐也居其所不動也其傍則諸星隨天而旋更迭隱見皆若環繞而歸向之也故善觀天之文者則知天下之吉凶而星宿未必有妄動往返自然無毫厘之差用之者鬼神莫逃何況人物乎據諸上古天地鴻濛未主人物

已具此理吉凶星宿莫逃於洞照之下予豈悉能備明但不過以形推而知其故姑述所論以俟後來之助云 本理論

共二十八宿名

角木蛟	亢金龍	氐土貉	房日兔	心月狐	尾火虎
箕水豹	斗木獬	牛金牛	女土蝠	虛日鼠	危月燕
室火猪	壁水偷	奎木狼	婁金狗	胃土雉	昂日鷄
畢月烏	觜火猴	參水猿	井木犴	鬼金羊	柳土獐
星日馬	張月鹿	翌火蛇	軫水蚓		

二十八宿屬天地水三禽

天禽畢女危胃參

地禽即山禽氐房心尾箕斗牛虛奎婁昂胃觜參井鬼柳星張

翌軫

水禽牛鬼星室虛危女昂

水禽角亢壁

天上飛禽伏地禽

地禽不能伏天禽

山禽不能伏水禽

水宿不能伏山禽

六高禽

畢伏一切水地禽

井伏一切山水諸禽

奎虎箕伏切山禽

蛟龍伏一切水禽

起年禽妙訣

嘉靖四十二年
中元甲子是
星直年

上元翌牛畢角參

中元氏室鬼奎星

下元箕胃翌畢角

此是年禽要起真

謹依劉醇伯在章貢憲臺見錄原本宣德元年丙午歲是室
火宿直年數至正統九年下元甲子是戌土宿直年數至弘
治七年甲寅年是星太陽直年今年弘治九年丙辰歲是翌
火宿直年數至弘治十七年甲子是上元甲子其年是箕水
宿直年只是日月火水木金土七宿循環直之若依原舊起
例則舛錯矣

起月禽訣

會得年星月易求

太陽須用角為頭

太陰室宿火直星

金星土胃水騎牛

其法若是其年太陽星直年正月是角宿直起順數十二月
是危宿直年是金星直年正月是星宿直順數至十二月是
斗宿直也餘倣此用之

起日禽訣

每一元以甲子巳卯甲午巳酉為四將星逐元直之

一元虛張室軫同

二元奎元胃房中

三畢尾參承見斗

四鬼女星危月流

五翌壁角菱金狗

六氏昴心紫火猴

七箕井畔牛邊柳

此是七元四將頭

其法每一元甲子六十日各用四將星管十五日番禽假如
一元乃六十日甲子符頭起用虛日鼠為一元一將頭管事
至戊寅十五日番禽之用巳卯符頭起用張月鹿為將一元
二將星管事至癸巳十五日番禽之用甲午符頭用室火猪
為一元三將星管事至戊申十五日番禽之用巳酉符頭用
軫水蚓為一元四將星管事至癸亥十五日番禽之用其餘
準此

起時禽妙訣

七曜禽星會者稀 日虛月鬼火從箕
水畢木氏金奎位 土宿還從翌宿推

會者一元倒一指 不啻七元七首詩

其法如虛日鼠直日子時起虛用辰時則辰上是奎木狼為
時禽餘倣此

番時禽妙訣

常把將星尋時禽 時去不見取是他人
尋到時禽權且止 止處便見是他人
堪笑時師奉使禽 以時伏日掌中輪
不加進將何從取 枉使千年也不靈
此是秘傳加進將 番禽活曜取功名
功名到手君知使 切莫尋常度與人

假如一元甲子將星管下丁卯日午時用事其丁卯日宿直
壁水偷為水畢子時起畢月鳥順數至午時是日馬直時用
將星虛日鼠從午起順尋兩轉至申上得星日馬就從星日
馬番逆數回兩轉至午得虛鼠為番禽乃他禽也其虛日鼠
番畢月鳥又用畢月鳥從寅上起順行至午得鬼金羊為活
曜乃我禽也餘倣此

番活曜禽妙訣

日畢月尾火奎流

水氏木虛金尋午

土宿還從翌位起

此是番禽活曜頭

其法四日宿番畢四月宿番尾四火宿米里奎四水宿番

亦宿番虛四金宿番牛四土宿番翌俱從寅上起順行倣此
他禽虛日鼠番畢月鳥從寅上起順行尋時禽泊處得何星
宿為活曜乃我禽也

訣彼我禽訣例

日禽為彼我共用之禽時禽為我禽番禽為彼禽一云日是
彼禽時是我禽番禽彼活曜為我禽又云日是衆家日時是
衆家時番禽為天禽時為地禽一切使用要我禽高且有氣
不可行用事也

起日伏斷訣

掌訣記

申七元 酉 戌 亥

未六元 子

午五元 丑

巳四元 辰三元 卯二元 寅一元

起自一元至七元隨元上節起甲子順行數遇寅上便是

伏斷但遇丑即退一位此數元捷法也假如一元甲子從寅

上數起甲子日是伏斷乙丑二節逢牛丙寅退一位依前從

一節寅上數起丙寅亦是伏斷丁卯二節戊辰三節巳巳四

節庚午五節辛未六節壬申七節癸酉復轉一節寅上又是

伏斷甲戌二節乙亥三節丙子四節丁丑五節是逢牛戊寅

退一位依前四節上巳卯五節庚辰六節辛巳七節壬午復
轉一節

伏斷日詩

子虛丑斗寅嫌室 卯女辰箕房巳凶

午角未張申怕鬼 酉甯戌胃亥壁同

用授時曆官曆看逐日下所值日宿定局

右殺陳希夷玉鑰匙云乃天地四方天上金神亢婁牛鬼四

宿是也若日上遇之名暗金伏斷不可欺大忌修造日辰支

干比和相生或干克支亦可用支克干極凶如遇庚申辛酉

其禍尤緊日時重遇其禍尤速暗金神說見暗金時定局

七曜禽星會者稀

日虛用鬼火尋箕

水畢木氏金奎位

土宿還後翌宿推

常將日宿加時宿

子上循環重數之

若是逢牛須退轉

元七相續報君知

此法以直日星求時得伏斷時又以直時星重數以見暗金
義○假如太陽直日子時起虛順數到寅上直室寅忌之是
伏斷問曰寅何以忌室答曰室屬火火從箕後子上重數到
寅見牛金牛星金殺重來到寅暗伏又問於寅段內此寅時
所以獨忌乎室也牛本不忌室以牛星金殺重來加室故忌
之有理若太陽星直日推子時本直虛巳是伏斷未見暗金

義尚也答曰再依時下太陽將虛後上重數一過則子上是
鬼馬鬼金羊殺重來到子臨此子時所以獨忌乎虛也惟火
星直日丑斗一時依逢牛退一位法不用時下木氏必退一
位用奎起子重數到丑是葵為暗金其餘倣此例也

定日犯暗金殺

太陽直年一年之內只有巳日犯暗金

太陰直年子未二日犯 火星直年酉寅二日犯

水星直年辰亥二日犯 木星直年午日犯

金星直年丑申二日犯 土星直年卯戌二日犯

其法如水星直年就起水畢於子數至辰上是鬼金羊數至

亥上直亢金龍即二金殺也

暗金日定局詩 與時同

太陽從巳月子未 火星鷄虎水猪龍

土星兔犬木騎馬 金居申丑不須輪

伏斷時定局詩

太陽直日鼠虎鷄 太陰有馬不堪騎

火燒牛角兔犬怕 水浸羊頭君要知

木弩射龍猪亦走 金彈打猴遠樹枝

土坎崩來蛇被害 此是禽中伏斷時

四季伏斷日例

春箕夏軫受災殃 秋猴樹上冬壁當

若人犯着四金殺 前程必定受災傷

七元暗金殺例

一羊二兔三馬頭 四虛五蛇六是猴

七元却來辰上立 此是暗金殺段遊

禽星鎖泊訣日及方例

申酉緣米泊劍峯 亥子日号泊江湖

丑未日泊田野好 寅卯日泊山林中

辰戌日泊茅崗上 巳午日泊湯火凶

用法 寅為山 卯為林 辰為崗 巳為湯 午為火

未為野 申為刀 酉為砧 戌為路 亥為江
子為湖 丑為田

如角木蛟水中禽直亥子日及泊亥子方吉其餘做此

鎖泊歌 張良作

寅卯山林為第一 虎豹奎狼吉 巳午湯火最為凶

一去便遭逢 申酉刀砧君莫犯 地兵亦驚怕

亥子江湖軫興龍 角壁定英雄 丑上平田及絕地

千萬專心記 未為路野細推詳 定取吉凶方

辰岡四正君須記 方道要君知 戌為平地路僻口

子細好推摩 千萬占取吉凶方 坐定安將宮

一戰一人勝萬人 聲響似雷鳴

禽星刑害刀砧湯火斷

尾房湯火及刀砧 軫水須憂丑位臨

箕鬼氏禽由忌子 心奎二宿一般尋

金狗從來未不寧 金牛角軫酉為刑

星張室火憂寅上 觜參昴鬼畢辰凶

井壁元來忌卯宮 柳怕戌官亢怕午

禽中刑害莫相逢

禽星時家泊落

山水田岡井 刀天草岸風 火月周流轉 所泊在其中

其法以本會長生數起山字順遇本時住其長生日直午
月直未水土直申木亥火寅金巳禽宜直山山水禽宜水
所十二宮變化例

山 蛟無化 龍化蛇 犴化獅 榆化蛤 貉化狐

兔居之吉 猪羊大忌 房星柳舍 壁軫亢凶

水 角亢壁入此與云布霧極貴之位 蛇吉 鷄化鸞

餘諸不變 飛禽忌之 張尾虛地禽凶

田 角亢化蛇 鷄雉為祿貴庫 鼠忌之 獐鹿忌之 餘宜牛

星思吉 諸禽凶 至刑害不宜出

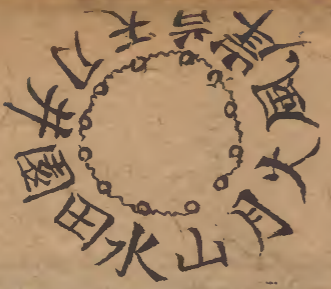
園 甯參入此為富貴食祿之地

水田園井刀

草岸風火

八周流轉所

在其中



刀 犀牛牛狼吉 蛇忌之 餘諸禽凶

井 諸禽忌入此中也 蚓為生開落 角亢吉化榆富貴

飛禽畢入平七不妨 遇諸星入凶惡弱不出

刀 飛禽水族無妨 地獸主刑名 奸入食祿富貴

樽吉 諸犬忌 此五刑官遇之不可用

天 飛禽必變 地禽虎狼狐化麒麟 蛟蛇化龍七化升天

牛化象 狗化鰲 鷄化鳳 豹化飛虎

此宮極樂諸星化

草 牛羊獐鹿馬食祿之地 奎室房舍 角亢凶

岸 豎軫入此得地 猪羊吉 龍蛇忌之 若水禽直此為剝落

尾畢并心星入吉

餘星入凶

風諸禽並吉所言此宮還不能盡龍虎豹行獨樂之地

衆隨風 兩而变化 尾奎胃畢嘴鬼吉

湯火狗交獅 此宮忌要弱 諸禽皆不得地 一云天禽無妨

即日宮惡弱之主返復不可用事

月房變玉兔 猴入此宮折桂榮華極樂 猪化象 鷄化鳳

雉化鸞 狗化龍為天宮 龍蛇忌之 此宮又號折桂

之宮諸星皆變宜用事吉不問諸惡星皆吉只壁角亢軫

凶不宜用

鎖泊禽變化詩

角到平田化作龜

龍逢湯火化魚兒

胃宿江湖化蛟走

鷄入辰宮作鳳飛

壁猪辰上如龍見

虛來申上變猫兒

嘴參到戌声拂上

軫居丑變綠毛龜

禽星鎖泊落方

參	奎	牛	角
鎖泊林	鎖泊草	鎖泊岸	鎖泊海
軫	井	女	氏
鎖泊園	鎖泊江	鎖泊井	鎖泊田
鬼	胃	虛	房
鎖泊路	鎖泊林	鎖泊山	鎖泊岸
柳	昂	危	心
鎖泊路	鎖泊家	鎖泊天	鎖泊岸
星	畢	室	尾
鎖泊草	鎖泊天	鎖泊山	鎖泊野
張	嘴	壁	參
鎖泊草	鎖泊山	鎖泊山	鎖泊野

禽中六尊貴星

蛟龍燕馬行高飛 猛烈無過奎尾箕
狼宿若遇為尊貴 不怕高山路峽崎

禽中祿貴人星

日向午時月向寅 火居巳上水居申
金在辰上木居未 土宿值卯貴人真
若遇此星為將相 百事亨通遇貴人
此是禽中時合訣 時師能諳即通神

禽星獨高宿

第一高禽畢月鳥 諸禽來鬪蓋遭亡

井木犴禽為第二

縱有高禽不敢當

尾箕奎宿加臨到 便是吉星從好處

四足禽來盡被傷 十戰九勝還故鄉

禽星貴人宿

畢危尾斗昂星參 起卒求名及征討

張月鹿弓共八禽 當朝受寵立功名

禽星入廟方

角乙亢壬戌在坤 箕丙斗寅女子主
危辛奎乙胃卯好

房癸心丁尾巳陳 室巽虛申壁子親
昴亥畢宿上侵辰

紫子參癸鬼酉位

并柳牛午及姜辰

星庚登戌張辛好

軫巽方中正旺真

暗禽星八位隱八宮

寅隱熊 丑宮龜

亥宮羆

戌隱豹

申宮狼 未宮鴈

辰宮鯉

巳宮鱗

禽星四季旺衰

○角亢星危鬼柳房

春為旺相夏還昌

秋天漸次衰危蹇

冬後還居土穴藏

○畢女翌氏室壁張

夏天方便外行詳

秋天解使人榮貴

冬及三春万事昌

○紫參胃昂尾箕奎

多饒歡悅在秋前

久季豈能超爵祿

春夏高謀万事遲

○斗牛心井軫菱虛

冬天方便好安居

秋若能生諸万物

春夏徒勞万事虛

禽星喜樂衰旺

角亢紫室參危胃

鬼牛星柳畢蛇鬼

若还夜里無生意

日中旺氣正相宜

氏房心尾箕水榆

斗牛虛井軫兼奎

柳菱偏愛天昏夜

日中遮滯又遲虧

禽星相順

角順象壁

亢順胃

氏順尾

房順張危胃

心順室翌觜

尾順危

箕順牛

斗順參軫

牛順鬼

女順房斗

虛順張鬼

危順觜心

室順心危

壁順井角

奎順虎氏危

婁順亢

胃順房斗

昴順鬼

畢順亢

觜順張心

參順井斗角

井順鬼

柳順鬼

鬼順井

星順危張

張順翌星鬼

翌順鬼

軫順斗

禽星相交

使用吉

角亢逢牛交

亢逢箕斗交

氏逢昴畢交

房逢奎危交

心逢婁尾交

尾逢牛交

箕逢女畢交

斗逢翌箕交

半逢奎相交

女逢畢虛交

虛逢婁畢交

危逢畢交

室逢婁奎交

壁逢昴畢交

奎逢鬼柳交

婁逢尾箕交

胃逢婁心交

昴逢心尾交

畢逢井交

觜逢尾奎交

參逢婁奎交

井逢畢交

鬼逢尾交

柳逢婁尾交

星逢箕尾交

張逢奎交

翌逢室交

軫逢昴畢胃交

禽星情意好合詩

角氏相合會金牛

室壁鬼柳群野遊

觜參見馬皆歡喜

鷄好羊群龍好牛

主客逢時深自利

干戈人事大網繆

禽星喜合例

角合昴合角

亢合胃合亢

氏合婁合氏

房合奎合房

心合壁_下合心 尾合室_下合尾 箕合危_下合箕 斗合虛_下合斗
牛合女_下合牛 畢合軫_下合畢 觜合星_下合觜 參合張_下合參
鬼合柳_下合鬼 星合井_下合星

二禽相合訣

二危相合 二畢相返哺 二昴相呼 星昴相鬥
二牛相合 二參成黨 參昴相望 尾箕單鬥
亢牛同載 牛畢相合 角亢相喜 觜參相愛

禽星凶辰詩

尾箕斗牛女虛危 吳工起造禍相隨 畢觜參井并角宿
管取出門定不歸 十二星辰名惡宿 年月日時一般推

禽中將星直時

申子辰_{卯時} 寅午戌_{酉時} 亥卯未_{午時} 巳酉丑_{子時}
其法九交戰用將星時強日弱平_上日強時弱凶為求望買
賣日強時弱吉

禽星吉凶臨時詩

天上禽星須要推 犴龍燕馬是行時 行兵出陣皆千勝
不怕高山路險危 若是猪羊偷刈類 出行百步被擒之
此是神仙真妙訣 不與凡人取次知

禽星凶神忌用日詩_{時不忌}

奎麥角斗與牛星 出軍定是不回兵 行船必定遭風浪

造屋未成先哭声 出行謀望皆逢盜 經營百事總難成
求官赴任須停職 只為時師選不真

禽星入太白詩

天上星禽凶最深 奉謀運用細推尋 奎婁角亢須回避
但要冲他克死臨 牛女上星為太白 若無抵犯定憂心
若能慎得其星殺 家國何愁禍患侵

禽星四季羅喉禁星

春箕夏軫秋參上 冬壁相逢不可當 最是出兵輕敵手
却似住寒保安康

禽星十三退氣法又為逐日時退氣

甲巳星日馬 乙庚須忌龍 丙辛除羊路 丁壬絕蛇蹤
戊癸猴邊走 奎牛怕亢龍 角星君須忌 出軍兵難逢
墓埋修造犯 定主 遭凶 穿井不見水 買賣本錢空
行船遭浪湧 百事不亨通

禽星值日三殺方

禽中三殺莫求方 占病房中必見殃 六甲行人多疾病
假饒木佛也遭傷

金殺寅午戌 火殺申子辰 水土殺亥卯未 木殺巳酉丑

禽星敗方

角乙亢氏在癸方 房坤心子尾尋羊 箕艮斗寅牛坤上

女甲虛戌危乙方 壁寅室巳奎居丙 婁寅昴丑細推詳
胃丁畢亥觜居丑 參巽井寅鬼良傍 柳庚馬昴歸辛上
翌巽軫巳便成殃 天使七星相克制 再看方道駐軍場
兼看一局刀砧法 犯者須教見血光

禽星忌訣

欲識天禽辨惡星 猪猴蛇蚓不堪論 心狐更見箕星惡
萬事施謀總不成 虛女宿星鬼金羊 應是機謀定主傷
更遇猪羊當路坐 刑法居身見血光

禽中華蓋方訣

角亢先從卯上裝 氏居申酉正相當 房在壬邊為定位
心尾排天乾上藏 箕斗居坤壬上見 牛宿須知在子方
女虛二宿俱臨丙 危在午宮好上將 室壁也須丙上見
奎婁却在戌中央 胃宿不當辰上坐 昴來巽上好求良
畢觜加臨丑癸上 參居寅上子同鄉 井鬼長存庚上立
柳星壬上亦為強 張宿却來申內覓 翌軫巽上求安康
右華蓋方凡出行求財上官行兵布陣捉賊賭錢捕覓出
州縣行船運用俱從華蓋方上行出去大吉也

禽中華蓋時訣

申子辰 辰時是 寅午戌 戌時是 亥卯未 未時是
巳酉丑 丑時是

歌曰

禽中華蓋若臨時
九事求謀最好為
不怕刀山劍柱歸
出陣上中如遇此

禽星滅沒

弦日逢虛晦遇萎
朔逢角木望亢求
虛鬼盈平為滅沒
九事逢之定主憂

禽中強星凶又為滅沒禽

天上星辰凶最深
所謀百事費人心
尾箕角亢須迴避
不用聞他閃避身

禽中暗六殺星

角亢房斗牛星
出軍定是不迴兵
求才無覓多驚險
閉訟官司也不贏

禽中七元無頭禽星

一軫二氏三亢室
四虛五鬼定遭傷
六壁七張君須記
值此凶星不可當

禽星相捉

畢捉昴兮氏捉斗
胃捉壁兮昴捉軫
箕捉室兮尾捉張
奎捉牛兮翌捉軫
菱捉鬼兮房捉奎
柳尾捉星兮捉柳

論食啖歌

星禽交會有高低	只怕木杆來啖柳	誰知菱狗欺狐兔	蛟龍吐氣成樓閣	牛金牛并柳土獐	若逢虎豹奎狼位	猿猴見鼠虛驚怕	狐捉杆兮真膽大	危化鵬兮食蛟龍	狐化豺兮豹食狗
雄尾無過奎尾箕	室壁心張房鬼驚	或遇豺狼魂自亡	危燕高飛也懼惶	壁偷張月鬼金羊	進退加臨忽被傷	猪喫蛇兒不敢當	蚓逢雞胃也遭傷	蛇化蟒兮牛莫逢	雉化鵬兮狐兔凶

女并軫危是若星
 金神若到龍為福
 從意稍在家中守
 取此日時為本身

禽中正食訣

禽中正要正食堂	心食尾兮尾食鬼	室火猪食星日馬	畢食心兮心食昴
氏翌却食軫斗即	箕星胃兮虛牛方	奎木狼食柳土獐	菱金狗食室虛房

禽中正伏訣

菱伏水箕伏尾
 尾牛最怕与奎親

角伏元兮昂伏畢
金牛星与斗壁噴
胃伏翌蛇真妙訣
後季宜將掌上輪

禽中正開訣

禽中正開最為精
奎開婁兮尾鬼明
箕室翌胃尾張上
奎柳婁心更尾星
一開一兮得獲擒
此法禽中正開訣
說与時師仔細呈

禽中星宿相食硬訣

角食女危 亢食虛危 氏食柳 房無食 心食昂胃
尾食牛樟榆鹿猪羊狗 箕食鼠 斗食張翌 牛食翌蛇

猪狗化飛龍位

蝠燕惟唇去称官

論吞啗歌訣

猪犬羊逢虎必傷 猴蛇相會樹頭亡
犬逢雞子遭徒配 兔趕蛇歌走遠鄉
鼠見犬來須惡死 牛馬遇虎定遭殃
兔猴逢犬難迴避 龍來龍上水中央
禽中見此名吞啗 用取灾殃各一方

禽中開戰進退相食啖法歌訣

星辰交戰有興衰 猛勇無過奎尾箕
將逢亢金多進退 其人禽宿忌逢威

室火猪欺柳土獐

張月鹿輸鬼金羊

若逢虎豹豺狼位

進退臨時必被傷

氏土金牛心月狐

南方星馬進程途

娄金狗咬東方兔

虎豹相逢必定輸

壁水金牛室火猪

切忌飛來畢月烏

火禽須然無妨事

皆遭疼痛轉嗟呼

張鹿猪羊壁水偷

逢蛇娄狗尽皆輸

豎蛇昂胃皆聞聞

參甯強被鼠禽虛

虛鼠遇逢狗見吞

蛇遇猪羊不怕鬼

角兔心月娄金狗

龍見蛇定不知

無食

虛危無食

室食豎女危

壁食軫

奎食胃

娄食氏房心虛室

胃食豎軫

昂食軫

畢食虛軫

胃昂心房

甯食房

參食心

鬼無食

井食箕尾娄奎

柳無食

星食壁

張食豎

豎食女虛危

軫無食

禽星畏怕硬例

角怕井畢牛

亢怕井畢

氏怕奎娄箕尾

房怕尾箕奎娄畢

心怕奎娄箕尾

尾怕畢井奎

箕怕奎井畢

斗怕尾箕娄畢井

牛怕尾箕奎畢

女怕角亢豎娄

虛怕角亢娄

危怕角亢畢尾奎

室怕尾箕奎娄畢

壁怕尾箕奎娄畢

奎畢尾箕井

姿箕尾斗奎
胃怕氏房心奎姿
昂怕奎壁心畢
畢怕尾箕奎姿井氏
井怕心虛柳
觜怕尾奎姿參
參怕虛箕奎姿井
鬼怕氏心尾姿
柳怕奎姿尾箕
星怕奎姿箕尾
張怕奎姿尾箕畢
翌怕奎姿畢
軫怕畢昂胃危虛

時禽伏日禽訣

角氏伏 亢畢伏 氏危伏 房奎伏 心姿伏 尾亢伏
箕角伏 斗牛伏 牛尾伏 女昂伏 虛姿伏 危畢伏
室尾伏 壁姿伏 奎角伏 姿箕伏 胃心伏 昂畢伏
觜井伏 參危伏 井張伏 鬼姿伏 柳井伏 星危伏

張姿伏 翌壁伏 軫昂伏 畢星伏

禽中六甲空亡

甲子奎姿危室壁 甲戌胃昂畢觜參
甲申井鬼張星柳 甲午翌軫角亢臨
甲辰心尾氏房豹 甲寅斗牛女虛禽

禽中四季空亡

春四土宿 夏四木宿 秋四水宿 冬四金宿
禽中空亡大煞訣 七元

虛時柳女畫娥眉元 奎亢空亡燕鹿時元
畢鳥又藏氏軫室元 鬼神攻此亢姿疑元

翌蛇去趨雞兼兔元五 氏蚓休教猴兔知元六

箕出應羊驚斗宿元七 七元見此實堪悲

禽星空亡時禽論方向

角亢胃柳申方奎乙方危丙方尾箕丁方牛午方

房婁卯方斗室辰方參翌癸方壁巳方氏坤方

心虛忌未方紫軫忌丑方女忌亥方星忌寅方張

昂畢 井鬼

禽中空亡十時取之

甲寅甲子土空亡 甲午仙遊入水鄉

甲申逢火不堪使 甲戌逢金不可當

甲辰木也為空耗 使禽先要避空亡

禽中天羅地網訣 尚書云

戌亥為天羅 飛禽怕難過 辰巳為地網 走獸遇星禍

禽中切忌交刀流血 歌曰

馬到烏江便逆流 時忌雞鳴順四遊

若逢子上為流血 卯酉交刀百事休

十月 十月 九月 八月

十一月 月上起順數逢本日住如七月

正月 遇子午卯酉是也月上起

二月 子時順數如逢之即是也 六月

三月 四月 五月

月中流血方

正七月

大子

二八月

大亥

三九月

大辰

四十月

大卯

五十一月

大寅

六十二月

大丑

虎頭血刃

南方乃巳午北方乃亥子

南北之年入艮收

丑未之年騎馬遊

猴虎却來坤上起

龍犬由來咬虎頭

蛇猪相遶雞窠宿

卯酉之年羊位求

犯着虎頭殺家長

虎尾中房小口憂

脚踏生禽人去遠

手中犯着合家愁

月遊火血

虎龍牛馬甲庚當

蛇兔猪羊丁癸方

雞鼠乙辛君記取

大猴正在丙壬鄉

血忌日

正月

日五

二月

日未

三月

日寅

四月

日申

五月

日卯

六月

日酉

七月

日辰

八月

日戌

九月

日巳

十月

日亥

十一月

日午

十二月

日子

日中斗下血刃方

忌豎造出兵伐木

寅申丑未君丁癸

辰戌巳亥乙辛當

卯酉二辰庚甲位

子午兩日丙壬方

日中火血方

子午卯酉丙壬方

寅申巳亥乙辛當

辰戌丑未遊丁癸 有人犯着血才傷

兵火日

寅申丑未妨丁癸 卯酉辰戌庚午鄉

巳亥二日乙辛上 子午兩日丙壬方

時火血

甲巳二日蛇尋午 乙庚之日卯寅頭

丁壬二日戌亥上 戊癸之辰子午流

丙辛却乃龍蛇會 時中血火向斯求

子房論總訣

周天二十八宿君 十二宮中子細尋

若能通達其中法 定作君師受國人

孔儀曰

時為天子日為官 動用之時子細看

但把時禽加日宿 免教伏斷上頭安

又曰

七曜星辰義最深 若謀萬事要推尋

奎婁角亢且宜避 犯着之時死便臨

又曰

時人名會演禽星 降伏日辰要最精

備類天文宜忌用 依推書巧調軍兵

又曰

日強那更取時強
時不強他別用方
強弱要時加得過
一人敢與萬人當

孔明曰

周天二十八星
宮分臨之要妙深
大抵一星分四象
世人子細好推尋

又曰

一日之中管一星
若逢吞啖急須行
加他不過休前進
吞得他時百戰贏

本理曰

世人都道諸禽星
倒指之中却不明
有人究得其中秘
朝是平民暮受欽

又曰

時辰會日返為凶
日會時辰准定雄
分明辨得禽中事
更加金水定相尋
日食時辰須見面
時辰食日返無蹤
若能會得禽吞啖
不怕行南西復東

古論條例訣

此書出于風后傳變孔儀上古聖賢知禍福演取谷傳声今朝
君子識吉凶驗此影隨形大九演驗先知天文地理之利小則

就曉行兵戰聞之羸出行謀望尋謁貴上官赴任問高陞行紅
寺人公文捕捉見出入求才婚姻交易成公庭詞訟問信行人
嫁娶修造埋葬吉六甲怪異失脫病身求物求事飲饌臨一應
等事但於此中演之萬無一失指日尋時吉凶先見無差應
分明若有差舛處除非他會變此禽道法非比尋常之術列代
王佐無有不曉斯文得之者室識曉之者神明藏之肺腑貫之
肝心斯文易曉輕言總不靈熟識其中訣能演即通神

又曰

禽道大全一卷畢

新刊禽道大全卷之二

慶州東鎮西平郡池本理類編

禽中出行日家八門例

若求財利往生方 漁獵須知死路強 征戰遠行開門去

休門最好見君王 捉賊驚門無不獲 杜門有事好遊藏

索債還須傷上去 思量飲酒景門方

其法只將休生傷杜景死驚開八門論

甲子乙丑丙寅三辰休在坎一

又丁卯戊辰巳巳三辰在坤二節上數去三辰起一位求定

休門起數至戊子巳丑庚寅又復回坎上起休却入後掌訣

順行八卦

掌訣

乾五 兌六 艮七 離八
巽四 震三 坤二 坎一

後掌訣

用掌訣

坤二南西 兌七西正 乾六北西
離九南正 中 坎一北正
巽四南東 震三東正 艮八北東

休門起例

甲戌壬子起坎 丁辛乙卯坤方 庚甲戌午震宮連
癸丁辛酉巽伴 丙庚鼠行乾位 巳癸兔走西

丙壬馬到艮 乙巳鷄飛離面

此九日八門在此



方行開休生方吉

此九日八門在此



方出開休生去吉

甲寅 癸丑 壬子 東寅 巳丑 戊子 丙寅 甲寅

丁卯 戊辰 巳巳 辛卯 壬辰 癸巳 乙卯 丙辰 丁巳

庚午 辛未 壬申 戊午 巳未 庚申 甲午 乙未 丙申

此九日在此方行



開休生方去大吉

癸酉 甲戌 乙亥 丁酉 戊戌 巳亥 辛酉 壬戌 癸酉

此九日八門在此



方出行休生大吉

丙午 丁丑 戊寅 庚子 辛丑 壬寅

此六日八門在此



用此圖開休生吉

巳卯 庚辰 辛巳 癸卯 甲辰 乙巳

此六日八門在此



方用此圖休生吉

此六日八門在此

丙午 丁未 戊申 壬午 癸未 甲申



方用此圖沐生吉

凡上官見貴出入求才安門立向市買交易捕獵索債殺師出

此六日八門在此

乙酉 丙戌 丁亥 巳酉 庚戌 辛亥



方用此圖休生吉

移徙經求見謁百事皆取開休生三吉門而去所求也
心万事和合大吉依此使用万不失一也

禽中出行時家八門起例

日宿火曜順良飛 月水土兮坤上移 木曜將來乾上起

金星巽起定無疑 其法尊傷帝福生死敗休八門

掌訣

坤 離 巽

震

乾 坎 艮

假如時宿房日兔或豕火蛇便以尊門從良上起傷震上帝
巽福禽生坤死兌敗乾休坎順布八門餘做此

六甲出行訣

青龍華蓋及逢星

明堂地戶太陰炁

天門天獄天牢固

陰陽孤宿合天庭

十二星辰真有準

凡事用之驗若神

行兵能諳其中法

百戰羸歸天地驚

起例假如甲子旬子宮為青龍丑為逢星寅為明堂卯為太

陰辰為天門巳為地戶午為天獄未為天庭申為天牢酉為

華蓋戌為陽孤亥為陰孤

又如甲戌旬戌為青龍亥為逢星子為明堂丑為太陰寅為

天門卯為地戶辰為天獄巳為天庭午為天牢未為華蓋申

為陽孤酉為陰孤餘倣此用之定法甲為青龍

其法凡出軍出行出天門過明堂太陰逢星遶青龍入地戶過

華蓋藏身而出大吉凡屯兵馬遠行求才安營下砦則從華蓋

上出徑步陰轉天門從地戶至青龍上此即三奇也逢乙奇明

丙奇陰丁奇也

昔日吳王問子胥凡六甲方道吉凶藏身何方道而出子胥答

曰凡有急難之中逃避身軀便入家但從何處上發足便起一

箇圍起青龍上官足明堂上出天門入地戶向太陰到華蓋山

上出軍戰聞大勝王曰善知之言以次第定子胥曰凡出行此

天下不逢賊盜百事大吉也子胥曰吾在湘襄被楚王之難任

於王宮之內不得出我乃就在宮內方員地上就地畫一箇子

午卯酉十二宮圖青龍上發足而走楚兵並不見之凡去瘟疫之家乃神潛伏万事而依此而行於華蓋山下頃刻大兆也



青龍遊星
 大陰
 地戶
 天狗
 天羅
 天網
 天虎

青龍遊星及地戶大陰天狗
 此係六甲出兵硬例之局圖

論禽中孤虛法

孤虛之說始云軒轅夢此以收蚩尤復遂以為劉毅如子年歲君後一位亥是孤神也對冲巳為虛也向孤擊虛大勝万人巳上用孤千人巳上用月孤五百人用旬中孤百人巳上用日孤十人巳上用時孤大抵是空亡虛即對宮是也

孤虛詩

斗首是孤對是虛 更加一位號天符 由君十二月中轉轉到元辰的不虛 有人會得禽星法 一女曾經敵十夫

又曰

面向虛神背抵孤 一兵猛勇勝千夫 有人會得孤虛法

一戰教他百萬輸

年孤虛例

子年孤亥虛巳	丑年孤子虛午	寅年孤丑虛未
卯年孤寅虛申	辰年孤卯虛酉	巳年孤辰虛戌
午年孤巳虛亥	未年孤午虛子	申年孤未虛丑
酉年孤申虛寅	戌年孤酉虛卯	亥年孤戌虛辰
月孤虛例		

正月孤丑虛未	二月孤寅虛申	三月孤卯虛酉
四月孤辰虛戌	五月孤巳虛亥	六月孤午虛子
七月孤未虛丑	八月孤申虛寅	九月孤酉虛卯

十月孤戌虛辰 十一月孤亥虛巳 十二月孤子虛午

日孤虛例

子日孤亥虛巳 丑日孤子虛午 寅日孤丑虛未

卯日孤寅虛申 辰日孤卯虛酉 巳日孤辰虛戌

午日孤巳虛亥 未日孤午虛子 申日孤未虛丑

酉日孤申虛寅 戌日孤酉虛卯 亥日孤戌虛辰

時孤虛例

子丑時孤戌亥虛辰巳 寅卯時孤子丑虛午未

辰巳時孤寅卯虛申酉 午未時孤辰巳虛戌亥

申酉時孤午未虛子丑 戌亥時孤申酉虛寅卯

旬中孤虛例

甲子旬孤戌亥虛辰巳 甲戌旬孤申酉虛寅卯

甲申旬孤午未虛子丑 甲午旬孤辰巳虛戌亥

甲辰旬孤寅卯虛申酉 甲寅旬孤子丑虛午未

黃幡豹尾方右為生氣黃幡乃坐孤之尚豹尾虛方大吉

寅午戌幡戌尾辰 亥未幡未尾丑方

申子辰幡辰尾戌方 巳酉丑幡丑尾未

斗臨孤例

子時東西 丑時北南 寅時東西 卯時東西 辰時北南 巳時北南

午時東西 未時東西 申時東西 酉時東西 戌時北南 亥時東西

干孤虛例 右虛左孤

甲巳日 寅卯申酉 乙庚日 午未子丑 丙辛日 辰巳戌亥 丁壬日 卯辰申酉

戊癸日 午未子丑

進神例

甲子 巳卯甲 甲午 巳酉 又為符頭

退神例

巳巳 甲申 巳亥 甲寅

伏神例

甲戌 巳丑 甲辰 巳未

時中將星

天狗之內將星君 出入求才第一神 閉戰若然時遇此

三歲兒童勝十人

申子辰時卯 巳酉丑時子 亥卯未時午 寅午戌時酉

進退神時

巳日子時進巳時退 乙庚日卯時進申時退

丙辛日午時進亥時退 丁壬日酉時進

戊癸日子時進寅時退

月中五常方

正五九月在東方軍必勝 二六十二月在南方軍必勝

三七十一月在南方軍必勝 四八十月在北方軍必勝

推生日氣死氣方

子日生丑 丑日生寅 寅日生卯 卯日生辰

辰日生巳 巳日生午 午日生未 未日生申

申日生酉 酉日生戌 戌日生亥 亥日生未

六甲旬兵吉凶

甲子旬宜軍不宜賊 甲戌旬宜賊不宜軍

甲申旬丙戌丁亥宜賊 甲午旬戊戌癸卯不宜兵

甲辰旬乙巳宜軍壬子癸丑宜賊 甲寅旬宜軍不宜賊

禽中逐月華蓋

正月午 二月未 三月申 四月酉 五月戌 六月亥

七月子 八月丑 九月寅 十月卯 十一月辰 十二月巳

逐月華蓋

子時酉 丑時戌 寅時亥 卯時子 辰時丑 巳時寅

午時卯 未時辰 申時巳 酉時午 戌時未 亥時申

禽中六陰神

出入偷營劫寨藏伏用之最驗此是漢張良用此有準

子在卯 戌在丑 申在亥 午在酉 辰在未 寅在巳

章光日不宜攻戰又名遇時禽入

子日逢虛若遇交戰凶有傷 逢翌大凶 逢畢時庚午凶

若在營不出定有虛驚 丑日逢牛若時逢翌尾有虛驚

寅日逢尾此日百戰百勝 卯日逢房此日戌時逢癸有驚
辰日逢亢時最高戰得勝 巳日逢翌此時平上逢心畢凶
午日逢星此時戰大勝 未日逢鬼此時有虛驚
申日逢甯此日主不利 酉日逢昴此時主大勝
戌日逢癸此時平平 亥日逢室此時平平
孟月乙丑日 仲月丙寅 季月甲子日為章光神也

太白日遊方

初十一二十一正東方 初二十二二十二東南方
初三十三二十三居正南 初四十四二十四居西南
初五十五二十五正西 初六十六二十六在西北

初七十七二十七正北 初八十八二十八東北
初九十九二十九入中央 初十二十三十三上天堂

訣曰大凡演禽先看禽宿泊何宮後演禽要時加日禽即此大
勝又看太白何方切莫相冲要在太白方順吉逆凶更看禽中
有煞一莫犯太白第莫犯伏斷第三莫犯空亡此是禽中之凶
煞更要禽泊有無氣外看六十甲子五行先克此大戰法尋常
出入採捕尋討只看時禽日禽交食鎖泊及神煞所用一應方
事大吉也

太白臨時訣

日受鼠兇月羊尋 火逢猪位水龍沉 木恋馬宮金起丑

土逢狗位橫才臨 莫要輕談真口訣 時臨太白直千金

月章光法 慈此方取草華蓋立出陣

正月亥 二月子 三月丑 四月寅 五月卯 六月辰

七月巳 八月午 九月未 十月申 十一月酉 十二月戌

月厭法

正月戌 二月酉 三月申 四月未 五月午 六月巳

七月辰 八月卯 九月寅 十月丑 十一月子 十二月亥

但從章光月厭上伏九百事凶徒不見賊不知犬不吠宜詳推其方位取此竹木草葉插頭止遮吉月厭上只好藏身聽其事情也

九去人家用六旬吉宿

心月孤方甲子旬 旬逢甲戌斗中行 甲申旬中畢月鳥

甲午旬中猿上明 甲辰旬中應逢行 旬在甲寅到蚓宜

有人會得其中法 急去人家尋別人

尋喜神方

甲乙寅卯喜 乙庚辰戌強 丙辛申酉上 戊癸巳亥良

丁壬午未上 此是喜神方

凡遇出入發兵用將遠行見貴求才上官万事所為並吉及庚符國印三方大吉仍與本日喜神位相合亦無凶咎也

八門吉凶尅應子見有在

二十八宿指指法

角亢指酉 氏房指戌 心尾箕指子 斗牛指亥 女虛指丑

室壁指寅 奎菱指卯 胃昂指辰 畢甬參指巳 井鬼指午

柳星張指未 翌軫指申

訣鶴神方

其神在天淡天 在水蛟龍 在山蛟木

鶴神癸巳上天堂 巳酉遷居東北方 乙卯正東居五日

庚申却入巽宮藏 丙寅午地磨金甲 辛未西南往遇鄉

丁丑南方奇白獸 壬午尋乾金放光 戊子北方居五日

鶴神依舊到天堂

凡出行忌從此方出如在天堂並宜行本月吉方

酉
巳
申
丑
寅
午
未
子

