

贊海人事

集選

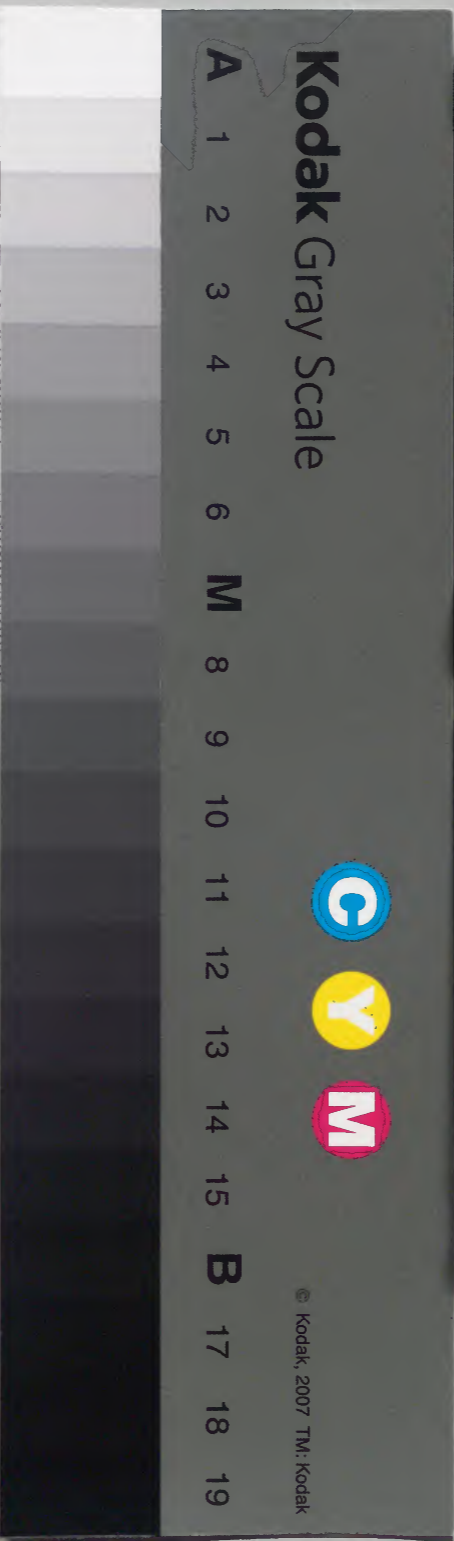
漢書門
八〇六九
一〇三九
三四三
三〇册
架函號類

漢書
八〇六九
一〇三九
三四三
三〇册
架函號類

香外書房

内閣文庫
番號 漢 8069
冊數 30 ( 26 )
函號 367 117

六十三六十四



綴じ部(喉部分)の文字等が開きが不鮮明な場所あり

皇朝海峽卷六十三

廣明 黎 識 名 錄

十三

卷六十三

贊海卷六十三  
人事

慶

三十一

卷六十三

聖應圖贊并序

唐張九齡



臣聞啓聖者天也。冥有以覺悟受命者聖也。必有以明徵。故神不言而可知。時將至而先兆當。陛下龍潛上黨也。或託類於雲物。或效靈於卜筮。意者天之丁寧垂象。唯恐後時。又以潞水之泓深。山底之捷走。馳騎是獲。厲流不濡。非力所能。以明或躍。乾之上體。時在九四。神道幽贊。聖期密邇。自後而占。何著明其若此。蓋天福海內。地降聖跡。以瑞非常。之后。以決如神之策。至于

掾

再三明必信耳有郡掾崔弼時其從行見龍騎  
先馳謂河流可涉亦既數步遽已滅頂不沈也  
安足以驗飛魚凡也於何以昭聖事來自久命  
常惟新臣不勝至願謹為聖圖遂獻贊曰  
龍之或躍泉有可深神亦成象化為背禽凌厲是  
獲明命則忱如彼從掾焉能不沉

曲江集

卷之三

仁聖文武至神大孝皇帝真容讚并序

唐李德裕

仁聖文武至神大孝皇帝御極之五載氣應天  
和德感人心朝廷四方咸一於正以精蕩侵以  
道勝殘故得風雨時若螽螟歲息銷寇孳為休  
氣驅戎狄為懷人比荒堅昆重譯而至厥有寤  
伐憑阻弄兵陸梁常願既伐風沙自縛武功既  
成九德昭明前古未聞百王莫致之事皆藏  
於圖諫矣皇上以為大禹叙九疇敬五事豈不

韃

字

曰貌恭則莊視明則正予欲作續傳略審其儀  
 形且夫聖人潛心於天以通神明先定其神而  
 萬物理矣昔之訪具茨期姑射在此而已况乎  
 廣成之戒抱一玄元之去多欲予所貴道良謂  
 是矣豈眩夫係風之言奇彼淖冰之術從僂佺  
 之所珍遺堯舜之令命名哉於是圖輕素寫良  
 金擬鑑形於止水若凝視於清鏡五彩既彰穆  
 穆皇皇居列仙之館近玄祖之光蓋以昭燕翼  
 謀顯丕承之德矣臣聞古之至聖必有奇相是

以黃熊之瑞應於龍體赤精之符協於圖表傾  
 然而長文王所以新天命也體貌多奇漢高所  
 以威海內也然則續事之微極於淮徵肖至於天  
 光眸清日光明潤非可圖也庶髣髴焉末臣奉

詔敢竭言曰

唐運中興天授大君軒耀其武堯煥其文北伐獫  
 狁朔漠消氛西伏堅昆稽首稱臣稂生壺闕盜起  
 河汾沈機先物雄斷解紛克定群慝竟全大勳八  
 表既寧萬機益勤爰命彩績載模天真崑閬仙岑



也至靈謂如鳳也嘉瑞列素在壁良工善移一時  
丹雘兩面風姿秋月寫彖回之質岸寶山分叔則  
之表儀松森峭壁日映咸池聖君急麟閣之繒明  
朝當詔旨之飛索而觀之

繪

夫山海之內實則...  
一六四號

唐黃先生集

卷八

一品三公圖贊

明 徐渭

漢官搏執取金吾鳥示法戒遲師授以棗古人托  
喻似拙而巧誰為繪此一品三公揆厥所喻意與  
古同君子得之允為吉徵

徐文長文集

文武為憲丹贊二首為督府常公題  
有序  
一  
二  
三  
四  
五  
六  
七  
八  
九  
十  
十一  
十二  
十三  
十四  
十五  
十六  
十七  
十八  
十九  
二十

文武為憲丹贊二首為督府常公題 有序

嘗聞天垂象有文曲有武曲傳曰文事尚左武

事尚右此言體象之異而兩兼所難也自古記  
之矣我督府常公繇給事中出典浙鄉試事其  
所羣浙之茂材而校之者三千人既獲其最而  
歌鹿鳴以獻之天子已而又繇御史中丞出督  
我浙其所席吳越攸飛馳邊之士於以奮態罷  
力戰鬪而捍封疆者特衆居頃之西夏之卒且



內叛也。中朝所徵六郡材官以當之。抑孔棘矣。公又別為選鋒。命將統三千人。裹糧萬里。以赴之。卒縛首亂。而西夏以平。當是時。天子且倚浙之技擊。不異古秦楚也。而海上烽燧入犯朝鮮。其所馳羽檄。而列之為冠軍侯者。至于再。至于三。猗歟盛矣。近且以他言者。召還舊京。而惟中所袖飛沙走石。輕裘緩帶之士。所故嘗肄之左。肄之右。而心膂爪牙之者。相與歎歎太息於其去。殆為供帳祖道。止而攀轅以送之者。填路也。

予甥侍御顧君孟先。令善繪者圖寫之。以副屬車。予於是撰次其事。而兩系之辭。以贊于左。言偃以來。詩書孔嘉。南方之學。得其精華。公秉鉛槧。較父吳越。三千子衿。拔其秀傑。貢之天朝。聿為顯遊。鏗震巖廊。赤刀天球。在唐敬輿。在宋永叔。桃李宮牆。瑚璉馥郁。縉紳所傾。風猷桓桓。薄海內外。令聞不刊。公之提兵。猛士如雲。鷹揚虎瞰。呼為冠軍。頃聞西夏叛。卒跋扈。羽檄紛馳。遠近駭怖。維公忠憤。選鋒三千。命將統之。萬里赴邊。始烏諸道。久

頓堅城。况復外購。抄以胡兵。節鉞所嚮。傳其渠魁。  
露布以聞。獻俘京師。天子璽書。寵之賜金。已而征  
倭。劔戟如林。吳越飲飛。威名赫奕。華夷共聞。聲傳  
萬國。茅鹿門集

鑑別妍媸贊

明徐階

惟人有心。如鑑斯明。中虛以觀。物無遁情。眾人蚩  
蚩。塵垢交蝕。迄於其終。不辯白黑。爰有君子。令公  
之胤。爰復其初。而以從政。彼造在庭。是非非是。明  
以燭之。其狀畢具。某也為妍。某也為媸。進魚匿志。  
退魚異辭。人不知者。率謂公神。豈知公心。不喪其  
真。昔在孔子。實有明德。民具止。以遠於慝。侃侃我  
公。闕里之英。實紹聖學。德孚治成。後有繼者。曷圖  
有鑑在心。其慎勿汙。昌完

世經堂集



鳳林圖贊  
是通天文者明審地里者昌  
遘昌明而來下于彼  
高岡于彼朝陽者耶是負信戴仁挾義膺文行不  
侶處不羣其象慈領天老所云者耶是足履正尾  
繫武小音金大音鼓者耶是其翼若于大司馬容  
光臨觀者耶是膏為連金泥屬弓弩刀劍百折不  
變者耶是絕雲霓負蒼天擊九千里飲砥柱濯弱  
水者耶是燠質暄肌片毛千金胡霜朔雪所不能  
侵者耶是鵠火陽精而有威儀授以離珠食以瓊

鳳林圖贊

明李維禎前

是通天文者明審地里者昌  
遘昌明而來下于彼  
高岡于彼朝陽者耶是負信戴仁挾義膺文行不  
侶處不羣其象慈領天老所云者耶是足履正尾  
繫武小音金大音鼓者耶是其翼若于大司馬容  
光臨觀者耶是膏為連金泥屬弓弩刀劍百折不  
變者耶是絕雲霓負蒼天擊九千里飲砥柱濯弱  
水者耶是燠質暄肌片毛千金胡霜朔雪所不能  
侵者耶是鵠火陽精而有威儀授以離珠食以瓊

枝者耶。胡不聽帝韶。止帝梧。授帝璽。奉帝圖。搖曾  
翮而去之。津云池野廣。都丘軒轅山南。禹將苟造  
德不降。鳥猶而連。是以鳴不歸。嬉而提扶。抑知我  
唯黃今也。則無隨蕭孟。虧而逝。將居九夷。而嬉娛  
弄玉為偶。鸞鷲為雛。自歌自舞。自得天樞。彼楚狂  
生曰。何德之衰。吾知免夫。蕭孟虧博望志。作孟舒  
主為零氏。訓百禽。夏后之世。始食卵。孟舒去之。鳳  
皇隨焉。日上

鳳林圖贊  
大江山房集  
鳳林圖贊  
李維楨

鳳諾圖贊

李維楨

丹穴之山。有鳳將雛。其名鸞鷲。飛集帝梧。赤玉授  
璽。玄扈銜圖。翼于聲簫。帝心則愉。無忝所生。瑞叶  
軒虞。乃睠池上。絲綸紫紵。象彼鳳毛。洵美且都。以  
章鳳德。與凡鳥殊。行鳴歸嬉。止鳴提扶。天籟因應。  
迹岐道符。  
大江山房集 日上





老子圖贊  
卷之三十  
壽山有象福海無涯  
先天一卷手內常携  
笑嘻嘻這老子也  
曾三十時

老子圖贊賀蕭元之三十

明 羅汝芳

壽山有象福海無涯  
先天一卷手內常携  
笑嘻嘻這老子也  
曾三十時

返溪集



六十四卦圖說卷之二十三  
李維楨

九卦贊為點易亭主人壽 李維楨

事變不齊當者易眩惟素履往獨行所願說而應  
乾柔而履剛請壽以履其旋考祥惟賁尚文  
明須止束帛戔戔六五有喜白斯無咎是為得志  
請壽以賁攸往有利天地之心復則見之彼迷  
復者災肯用師不遠無悔休復之吉請壽以復出  
入無疾言諾必慎飲食必節由願屬吉大川利  
涉觀其自養曰在養正請壽以頤上九大慶天  
地之道恒久不已利有所往終則有始恒亨無咎

下柔上剛請壽以恒立不易方。一裕何無咎曰未  
受命受茲介福以其中正推如愁如占皆貞吉請  
壽以晉自昭明德。一顛趾出否慎我中實金鉉而  
玉斯為大吉以木巽火耳目聰明請壽以鼎養賢  
大亨。一時止則止時行則行動靜不失其道光明  
思不出位言止諸躬請壽以艮敦吉厚終。一維順  
以巽終莫勝之鴻漸于陸羽可為儀大象伊何山  
上有木請壽以漸居德善俗。一夫山房集

松芝蘭圖贊

李維楨

商顏療饑曰有紫芝秋蘭為佩沅澧種滋謖謖松  
風句曲聽之丹青三物用祝爾釐多壽多男而多  
文辭好是懿德榮名靡虧。一夫山房集

王右軍龍鷲贊壽文子排

明 馮時可

典午群兒坐談華轂癡癡懷祖台司當軸清蔚高  
流散階綠碌雞助何心言旋初服採擷神山雲披  
月掬臨池點曳墨花染牘鶴舞鴻驚龍跳虎宿閣  
筆餘閑白鷺聊畜羽容解事舉群求鷺柱下立千  
淋漓縮幅青鳳片翰驪珠百斛輕擲人間豈其為  
目萬物蟬蛸一身豁谷達生玩世笑彼藪藪湘南  
有賢風素相逐口吐色絲筆飛銀竹自保山雌人  
愛野鷺身名俱康千秋馥都

馮元改選集



揚當作陽

熱水深獲借我侯我席我衽如朱絲繩如玉壺冰  
民時罪歲婦子靡寧侯曰予辜歲亦何罪緩征弛  
刑且常坐待發棠勸分以賑以貸自古救荒侯今  
獨最經術飾吏愷悌作人彼三大役豈曰舉盈度  
民子來不日而成綱我景運佑我文明一勞永逸  
功垂百世驪峰之陽榕水之涘樂利親賢繫侯之  
賜崇勲偉績羅浮茲峙登彼羅浮春日載揚祥辰  
喜屆濟侯之堂式歌且舞酌此兕觥俾耆而艾俾  
大而昌歌麟之趾熊占蘭夢紱麟於庭八龍三鳳  
多男多壽百祿是總草莽之臣是禱是頌

西園存稿

三壽朋圖為郡公祖周六翁寫并題

張萱前人

森森貞幹。崑崙具瞻。可以柱國。可以補天。彼檀藥  
兮。淇澳娟娟。三壽作朋。何福不臻。顯允我侯。應五  
百年。名世駕時。見龍在田。題柱漢宮。奏賦甘泉。厭  
彼承明。五馬翩翩。專城而居。列岳分甸。金章紫綬。  
朱輪彤幘。嗟嶺之東。乃海之堦。侯則匪懈。秉心塞  
淵。帝聰南顧。爾侯勉旃。不緇之白。不磷之堅。惟清  
惟靜。無頗無偏。途鮮赭衣。堂有蒲鞭。棘魂不呼。庭

崔不喧瞻彼福星羅浮之巔重光協洽嶺海不然  
釜奠刺撥檻獸齧狴三鎮厚集一籌誰先惟侯折  
衝柁上過焉十邑安堵永不可誼王春初啓紫氣  
盤旋厥日為穀陽布春妍我侯覽揆大羅之仙現  
宰官身以藩以宣帝曰五嶺侯勞獨賢簡在帝心  
一日九遷方升之日方至之川介彼三壽稽首颺  
言載聿者誰抱甕西園

西園存稿 同上

張萱

五日九如圖贊

張萱前人

在

如彼五德瑞應帝籙如彼堯韭不以拜竹滿腹珠  
璣如櫛狂握傾心向日如葵衛足渥丹如荔冠彼  
五木守禦如桃來彼度索如冰之臺衛生辟惡瞻  
而如金蝠而如玉千百其歲永膺天祿五日九如  
以介景福

西園存稿

同上







卷之八

其年... 公之德... 飲以醇酒... 公之壽... 酌以大斗... 醉而醒... 獨白... 而黑守... 出題別駕... 之輿... 歸種... 先生之柳... 冰凝... 樂令... 之清... 王韞... 謝家之秀... 歲肇... 懸車... 車懸... 已久... 絳縣... 之師... 商山之叟... 躬背... 黃耆... 公所自有... 庶幾... 單造物... 之厚... 無俟... 沆靈... 槎而杵... 玉白也

周別駕七十壽贊

陳萬言

公之德飲以醇酒公之壽酌以大斗醉而醒獨白而黑守出題別駕之輿歸種先生之柳冰凝樂令之清王韞謝家之秀歲肇懸車車懸已久絳縣之師商山之叟躬背黃耆公所自有庶幾單造物之厚無俟沆靈槎而杵玉白也

白

睡菴文集

學無定法... 德宇從容道風... 夜長灑煙雲微沾杯... 竹兮嬋娟怨東風兮不嫁... 平柱笏山水之神間以暇... 兮羨吾兄之境蔗噫嘻

為賁宇兄題壽意

明 丁啓濬

間

德宇從容道風縕藉侶琴書以永年口伊吾而夙  
夜長灑煙雲微沾杯竿抱膝鹿門抗顏稷下倚脩  
竹兮嬋娟怨東風兮不嫁端委臯比之上意若未  
平柱笏山水之神間以暇將千二百歲而友廣成  
兮羨吾兄之境蔗噫嘻

今歲母氏之壽無幾矣

平封於山小之朝隨以邦內十二百歲而文身也  
世今難於遇才如令不才微奉舉山之壽意亦未  
及身累劫雲烟而於年以蘇矣何蘇而斯不創創  
對字外亦宜且蘇蘇則年書以不才口引奇而風  
無負才了也書意

丁平園集 卷

餘瀛翁榮壽圖像贊

明 朱仲彥

翁之行誼於今為稀翁之脩齡於古亦稀霽月光  
風而襟懷莘莘承先啓後而冠服巍巍之人也纂  
述遺編得以書香繼嫩昂新祠宇能令俎豆重傳  
如是懿德懋功直垂千秋而炳煥將見池蓮亭草  
還同亘古而芬菲

日上

嫩

善

*[Faint bleed-through text from the reverse side of the page]*

濂溪集 周氏書卷之三

善

餘瀛翁葉壽圖像贊

明 姚際隆

齋出元公之曹，生居泰伯之鄉。世譜珍藏，書述瀛溪統緒。崇祠鼎新，重增坦豆輝光。寄高懷於雪月，風花之景，恥溷跡於利名塵俗之場。稀齡方屆，眉壽長康。戎冠整整，章服煌煌。桂子蘭孫，斑衣遶膝。金枝玉葉，十藉聯芳。弦歌異齒，德讓先生。第一文猷，地簪纓羨。周嗣永昌。 日上

遶

*[Faint bleed-through text from the reverse side of the page]*

滌溪集 周氏遠集

鄰翁壽圖小贊

明 汪必東

酬必齋

誰貌此幅矍鑠風流鬚眉白鶴服乘青牛望之翼  
翼其儀不忒即之間閭其語若酬噫嘻偉哉好是  
吾鄰處士不于祿而有深山閒相之譽不辟穀而  
縱樂地閒仙之遊者歟

南雋文集

而下五節撰人  
時代  
可考

揚

以為仕乎則脩然山癯若形骸而土木以為隱乎  
則儼然品秩又雍容其章服啓胤後嗣娛菽水於  
高堂表揚先烈耀絲<sup>綸</sup>於幽谷繡為口笥在腹雲霞皎  
皎風謾謾範樽兮土鼓渾金兮璞玉斯為元公之  
後賢長表世而範俗

餘瀛翁榮壽圖像贊

明 嚴澂

名室以退而表其







*[Faint bleed-through text from the reverse side of the page]*

瀟溪集 周氏遺稿卷之五

○讀堯花篇贊

明 王瑞淑

堯花為壽、祝題奇新、若研有鬼、疑筆有神、輕盈入紙、一幅花茵、勝冷玉屑、恍至漁津、避秦高士、享此百春。

*[Blank space with vertical lines for writing]*



已拱不勝感愴。今先生仲子循中，以余世契，特  
致華緘，情文且美。且言其母丘氏壽考康寧，作  
堂奉養，曰壽安。縉紳賦詩以歌詠之，縉史作圖  
以形容之。復來徵言于余。余謂曾子之能養志，  
孟子之言悅親有道。後之君子莫不欲追二子  
之志，以養其親。循中承先德之重，富有文章事  
親，盡菽水之歡，有安居之養，樹萱種竹，以悅其  
心。奉觴稱壽，以樂其志，可謂能子矣。縉紳之詠  
歌，盡史之形容，不亦宜乎。余雖耄老，思念世契  
之久，又惡能已于言乎。乃為之贊，贊曰：

猗申屠氏，家世儒學。奕葉有文，為時先覺。贊哉丘  
母，蔚有令儀。恂々禮法，為女婦師。天衍遐歡，七十  
有七。起居康強，福履綏吉。高堂翼翼，扇以壽安。母  
兮居之，日有其歡。諸子諸孫，環珽彩服。左之右之，  
孝養惟篤。萱花逞艷，慈竹垂陰。輕軒板輿，以樂母  
心。潔其餼羞，酌以兕觥。奉獻怡愉，甘旨孔盈。母心  
樂矣，維其時矣。長幼具在，以宴以喜。爰述贊頌，眉  
壽永年。嘉哉能子，克類孝全。

節壽圖贊

明 羅汝芳

義門英華文

盱江近溪羅子萬曆甲戌之秋講學于鰲溪之  
上駐古塘陳時齋中洲園亭見懸祖母畢氏節  
壽圖因計其子孫蕃衍皆自節壽艱貞貽之為  
悚然起敬命穎贊曰

有黃其冠有白其裳心焉耿耿髮焉蒼蒼廿年百  
歲日日綱常佳兒佳婦曾玄滿堂天也靡咸報亦  
彰彰

近溪集



*[Faint bleed-through text from the reverse side of the page]*

萱石圖贊

李維楨

北堂有蕙是宜男子象母之賢含芳霍靡子克將  
母也天只百順聚斯眉壽燕喜南山有石不淄  
不磷象母之賢貞而篤信砥德靡虧韞玉滋潤永  
言奉之庶無災疾

大泌山房集







蕭孺人四十初度贊

明王思任

以名閥適秀選占卦得明夷乃入於習坎奉體素  
幾蕩板以一筭仔肩褚氏之絲將危而弗斷泚髓  
飽厥姑熊丸啖其子而家聲復振起以緒纘此孝  
婦賢妻哲母也否極泰來禍兮福倚吾嘉好其忍  
心動性不怨不尤女中之功臣也特作此贊以付  
之彤管

其名回而字太虛者耶其以西華至妙之炁治崑  
崙之墟者耶其雲房之偶羣生之母坐乎少廣莫  
紀其初者耶其諸女媚蘭玉卮輩殆如月中之青  
營襟與娥隱珠者耶則其臣青鸞而履飛雲耶者  
劉徹之所貌圖耶則其降西池而表姑里耶者木  
公之所號俱耶茲其以回為呂者耶系厥名者耶  
其奚迂耶茲其孕乃東華者耶表厥稱者耶其奚  
誣耶我其文子光之徒與既嘗侍上界之月御霞

壽外姑呂夫人圖贊

明 文翔鳳

謔菴文飯小品

此處為書中其他內容，因字跡模糊，難以辨認。







路一厥聲

*[Faint bleed-through text from the reverse side]*

古詩類苑

象讚

北魏 常景

昔

每讀書見韋弦之事深薄之危乃圖古者可以  
鑒戒指事為象讚而述之曰

周雅云謂天盖高不敢不跼謂地盖厚不敢不踏  
有朝隱大夫鑒戒斯文乃惕焉而懼曰夫道喪則  
世傾利重則身輕是故象和體遜式銘方冊防微  
慎獨載象丹青信哉辭人之賦文晦而理明仰瞻  
高天聽卑視諦俯測厚地岳峻川渟誰其載之不  
私不畏誰其踐之不陷不墮故善惡是徵物罔同

載

夫  
異論元匪久人咸敬忌嗟乎唯地厚矣尚亦競  
浩浩名位孰識其親搏之弗得聆之無聞故有戒  
於顯而急乎微好爵是昌聲奢是基身陷於祿利  
言溺於是非或求欲而未厭或知足而不辭是故  
位高而勢愈迫正位而邪愈欺安有位極而危不  
萃邪榮而正不凋故悔多於地厚禍甚於天高未  
悔未結誰肯曲躬夫禍未加誰肯累足固機發而  
後思圖車覆而悔改躅改之無及故狡兔失穴思  
之在後故逆鱗易觸君子則不然體舒則懷卷視  
溺則思濟原夫人之度邈於無階之天勢位之危  
深於不測之地餌厚而躬不競爵降而心不係守  
善於已成懼愆於未敗雖盈而戒冲通而慮滯以  
知命為遐齡以樂天為大惠以戢智而從時以懷  
愚而遊世曲躬為累足為苟行之畫已決矣猶夜  
則思其計誦之口亦明矣故心必賞其契故能不  
同不誘而殫諂於群小無毀無譽而貽信於上帝  
託身與金石俱堅立名與天壤相敵置競無侵優  
遊獨逝夫如是故綺閣金門可安其宅錦衣玉食



激

可顯其形，柳下三黜，不愠其色；子文三陟，不喜其情。而惑者見居高可以持勢，欲乘高以據榮，見直道可以脩己，欲專道以邀聲。夫去聲然後聲可立，豈矜道之所宜慮？危然後安可固，豈假道之所全？是以君子鑒恃道不可以流聲，故去聲而懷道；鑒專道不可以守勢，故去勢以崇道。何者？履道雖高，不得無亢；求聲雖道，不得無悔。然則聲奢繁則實儉凋，功業進則身迹退。如此則精靈遂越，驕侈自親，情與道絕，事與勢隣。方欲役思以持勢，以求津，故利欲誘其情，禍難嬰其身。利欲交則幽明以之，變禍難構則智術無所陳。若然者，雖縻爵帝高，焉得而寧之？雖結珮皇庭，焉得而榮之？故身道未究，而崇邪之徑已形；成功未立，而脩正之術已生。福祿交蹇於人事也，難頓萃於時情；忠介剖心於白日，耿節沉骨於幽靈。因斯愚智之所機，倚伏之所係，全亡之所依，其在遜順而已哉！嗚呼！鑒之，嗚呼！鑒之。

道可獲



聖人之善，以人為善，其人也必好善。沮人之善，以自善，其人也必嫉善。好善者，其道必廣；嫉善者，其名必辱。好善則天下善人樂以其善告，聚天下之善以為行，其道不亦廣乎？嫉善則天下善人惟恐其聞所善，掩天下之善以為言，其名不亦辱乎？舜，古之好善人也；顏子，亦古之好善人也。彼舜者，古之聖人也；當堯之世，克諧以孝，烝烝乂，不格姦。天下不歸乎？朱而歸乎？舜而天下豈有善於舜者也。

好善贊

宋 釋契嵩

此篇論好善之益，及嫉善之害。其言曰：好善者，其道必廣，名必辱。好善則天下善人樂以其善告，聚天下之善以為行，其道不亦廣乎？嫉善則天下善人惟恐其聞所善，掩天下之善以為言，其名不亦辱乎？舜，古之好善人也；顏子，亦古之好善人也。彼舜者，古之聖人也；當堯之世，克諧以孝，烝烝乂，不格姦。天下不歸乎？朱而歸乎？舜而天下豈有善於舜者也。

辯

及其聞一善言見一善行若決江河沛然莫之能禦也顏子古之賢人也當孔子之時抱聖人之道窮處陋巷人不堪其憂而顏子不改其樂庶幾乎聖人所以稱之而天下豈有善於顏子也及其聞人一善則拳拳服膺若今所謂善人者吾未見有如顏子之聖賢也其善未必善於天下之人及其聞人之善孰肯沛然以行之亦孰肯拳拳而服膺從而掩之者有之辯者必形乎言訥者必形乎色脫少而稱之其人也非情與黨則不為也嗚呼欲其名不辱其可得乎其道之廣也其可得乎今之人不如古之人遠矣故謂好善者非聖賢之人不能好善也窮天地亘萬世惟舜顏子而已矣宜乎其道與名傳之於無窮焉





言り三季の  
名號 附字贊  
山居切課

野月贊

宋釋居簡

廣寒殿、洪崖井、輪有晦朔、景無畦畛、悠然隨所寓、  
婆娑弄清影、莫羨江樓清、江樓塵汗人

山之為物寧則其體自元氣之肇凝即一形之永  
峙厚重而能安蘊畜而無匱是故前聖論為仁壽  
大易象其艮止猗歟君子厥德孔昭齒既尊而歸  
然爵愈崇而屹爾欲處世以長存爰在物而自儼  
豈不以壽者寧之功止者寧之理吾殆見其將登  
于空同而齊年於廣成子矣

皇朝文獻通考卷一百一十二

權

寧山贊

明 王禕

山之為物寧則其體自元氣之肇凝即一形之永  
峙厚重而能安蘊畜而無匱是故前聖論為仁壽  
大易象其艮止猗歟君子厥德孔昭齒既尊而歸  
然爵愈崇而屹爾欲處世以長存爰在物而自儼  
豈不以壽者寧之功止者寧之理吾殆見其將登  
于空同而齊年於廣成子矣

皇朝文獻通考







陰陽之消息歛疇昔之敷舒為所卷之微密順大  
化而怡然乘白雲以高適凡其貫始終不二由其  
合有無而為一彼以天地為劫忘以萬物為粗迹  
空諸實有而為反道悖理之邪說以聾瞽斯民蠹  
害正道者又豈可以比擬無庵之真識邪薛文清公集

三樹處贊

明何孟春

管子曰一年之計在於樹穀十年之計在於樹木  
百年之計在於樹人予在太僕取名其處燕泉集

*[Faint bleed-through text from the reverse side of the page]*



道然樂之於是扣古石為清高之歌歌曰山路  
阻脩莽何之矣隴々泉鳴庶以樂吾饑矣歌罷  
長嘯時人莫測也顧李子荒雨會心焉命童子  
取簡以進曰為我贊之葉子曰君子之道二出  
與處而已矣出以立功處以立命夫唯聖人為  
能出處一致顯諸功藏諸命下是而能具體者  
鮮矣予自免官以來知吾道之莫用於今也欲  
從隱君子問立命之說焉而未見其人李子生  
衣冠世族抱長材而不仕庶幾有隱君子之風  
道家之言曰上善若水李子之隱於鳴泉也是  
立命之基也吾乃今知與李子盍簪矣乃受簡  
作鳴泉贊於是留信宿且別去而進士星山鐘  
子寔相予言贊曰  
泉冷々々聽幽腹蘇々々安流美夫人兮好修靚  
長山兮杪秋逝將從子兮夷猶釋子而去兮使我  
心憂

皇明文苑

樂耕贊

羅汝芳

人言耕苦我言耕樂善根種穀萬寶秋獲親逸是  
貽子德是作啓佑良謀莫如君確

近洪泉



榆溪釣徒贊

明 李維楨

揭笑<sup>早</sup>罔<sup>次</sup>者、難得大魚、胡獨繭綸、乃引盈車、龍伯六  
鰲、合負而趨、使仙聖播遷、胡不虞、帝怒、身滅國都、  
北固之下、日取鱸四十七、會稽東海、餌五十牯、胡  
期年不獲、一龍陽垂涕、曰、無棄前、胡陽驕、先至、驅  
而避、旃愛者、鱗長者、鱗不用命者、入網、胡擇焉、徐  
而無駭、縱而隨之、胡可制、而後牽、螫笥、罾涔、鼠留  
巢、罩罨、算、錘、鉗、機、事、紛、然、胡、得、而、忘、筌、漁、師、不、得、  
得、亦、不、賣、胡、置、親、故、門、內、而、不、為、怪、食、不、盡、餘、不



售棄之可惜。胡獻之則受胡小胡大胡先胡後胡  
多胡寡胡舒胡驟胡仁胡暴胡夭胡壽榆谿有釣  
徒翁就而問之仰天而噓。寓言荒唐安足辯歟。黃  
河西來千里一曲吾守鯢鮓安此灌漑。

大泌山房集

榆谿釣徒贊

明 湯賓尹

挽  
挽弓捧管兩手拮据欲往舒之莫如以渙母集乃  
餌母曲乃鈞鎮日臨流意不在魚得無所得求無  
所求視此髭鬚吾疑是吾

燈

震且東洲婺星分野之墟昔有長者以宰官身  
曾宅百揆締構精藍莊嚴妙相前朝賜額云覺  
報寺世奉香火燈相傳宗派嗣續今茲住持法  
名心田志心嚮道棲心禪那祈報祖恩進修無  
漏持守律儀冀證覺地遇善知識端居竹間香  
雲輪困華蓋覆座具大辨才發廣長舌舉最上  
乘亘第一義敷衍詳說豁達光明普照無際了  
覺頓悟無有蔽礙是時竹間被服儒行只道儒

心田贊

鄭棠

睡菴文集

八

言或謂儒釋二途未悉究竟于是訪蓬萊道山  
 居士願申前說廣揚字義居士聞言合掌讚嘆  
 善哉竹間乃能為苾芻指視真實譬喻開悟登  
 明心田秘密奧旨用闡正法不可思議是宜贊  
 揚一一分別我觀大地具有泥土亦有砂石淨  
 盡泥水融合是名為田彼大田者更有穡稗加  
 以耘耨斯播嘉種時有旱稿濟之雨水斯成嘉  
 穀得以粒食凡民有飢資穀為養功用利濟以  
 有田故我觀世人具有妙性亦有根塵根塵清  
 淨性空明體是名真心妙淨明心客塵纏繫遠  
 離迥脫斯具圓通微心辨見破陰翫想斯克圓  
 果得成正法眾生迷昧聞法得度是諸法施亦  
 以心故常住真心是名心田嘉穀既成田土常  
 在妙性真心亦復如是此即佛說真常妙道息  
 心妙旨我今宣露作是念言是亦枝蔓言以載  
 道得道忘言重為說偈曰  
 我聞一切法悟入各有因叅講設問答亦各名號  
 殊百千萬億心、、各有說理趣歸一同心性本

無二敷演真實義猶如渡河筏愛河廣迷津顛倒  
苦沉溺須假筏濟度以得到彼岸安樂清淨界畢  
竟筏當棄佛子何因緣名立心田號名號亦虛假  
說假其辭支一一窮趣義巨絙縛虛空觀空無所  
見云何有任着拈花微笑頃一嘿機已悟善哉竹  
間士機動籟自鳴漸次增進者亦以問答故我今  
重宣義試問何者由此田即大地又何名大地以  
能生嘉穀與地種各異所種名雖別資生同飽飢  
亦因人力故強名斯二者如人具真心又何名妙  
性情性混一心情離性空寂以成菩提道種皆  
佛法道法名則二麀飲克足同亦因精進力強名  
曰道法真心妙性名二者等無異心田假立名名  
號總如是今若作思惟強欲冥議擬望道未之見  
去道知愈遠無性亦無心無名復無說是證真常  
道當作如是觀





復卦贊

贊海卷之二十四

復卦贊

宋朱熹

萬物職職其生不窮孰其尸之造化為工陰闔陽  
開一靜一動於穆無疆全體妙用矣獨於斯潛陽  
壯陰而曰昭哉此天地心蓋翕無餘斯闢之始生  
意蕩然具此全美其在于人曰性之仁歛藏方寸  
包括無垠有茁其萌有側其隱于以充之四海其  
準曰惟茲今眇綿之間是用齋戒掩身閉關仰止  
羲圖稽經協傳敢贊一辭以詔無倦

朱子文集

萌側







居次五耦奇而耦坎六斯睹耦耦而奇艮居次七  
 耦耦而耦八坤以畢初畫為儀中畫為象此畫卦  
 成人文斯明因而重之一負八悔未也四卦由內  
 達外交易為體往此來彼變易為用時靜而動降帝  
 而再傳夏歷商有占無文民用弗彰文未繫彖周  
 公繫爻視此八卦二純六交乃乾斯交乃坤斯交  
 震坎艮巽離兌女離南坎北震東兌西乾坤艮  
 巽位以四維建官立師命曰周易孔聖傳之是為  
 十翼遭秦帝燼及宋而明邵傳義畫程演周經象  
 陳數列言盡理得彌億萬年永著常式

述音次

昔在上古世質民淳是非莫別利害不分風氣既  
 開乃生聖人聰明睿智出類超羣仰觀俯察始畫  
 奇耦教之卜筮以斷可否作為君師開鑿戶牖民  
 用不迷以有常守降及中古世變風移淳澆質喪  
 民偽日滋穆文王身蒙太難安土樂天惟世之  
 患乃本卦義繫此彖辭爻及周公六爻是資因事  
 設教丁寧詳密必中必正乃亨乃吉語子惟孝語

臣財忠鉤深闡微如日之中暨乎末流滯于術數  
僂句成敗黃裳亦謨大哉孔子晚好是書韋編既  
絕八索以祛乃作彖象十翼之篇專用義理發揮  
經言居省象辭動察變占存亡進退陟降飛潛曰  
毫曰釐匪差匪謬加我數年庶無大咎恭惟三古  
四聖一心垂象炳明千載是臨惟是學者不本其  
初文辭象數或肆或拘嗟予小子既微且陋鑽仰  
沒身奚測奚究匪警滋荒匪識滋漏維用存疑敢  
曰垂後

明筮

倚數之元參天兩地衍而極之五十乃備是曰大  
衍虛一無為其為用者四十九著信手平分置右  
於几取右一著掛左小指乃以右手揲左之策四  
四之餘歸之示劫初劫左手無名指間右策左揲  
將指是安再劫之奇通掛之筭不五則九是謂一  
變置以掛劫再用存策分掛揲歸復準前式三亦  
如之奇皆四八三變既備數斯可察數之可察其  
辨伊何四五為少八九為多三少為九是曰老陽

復

三多為六，先陰是當一，少兩多，少陽三，七，孰八，少陰，少兩多一，既得初爻，復合前著，四十有九，如前之為三變，一爻通十八變，六爻發揮卦體可見，先極而變，少守其常，六爻皆守，彖辭是當變視其爻，兩兼首尾變及三爻占，兩卦體或四或五，視彼所存，四二五一，二分一專，皆變而他，新成舊毀，消息盈虛，捨以視彼，乾占用九，坤占用六，泰愕匪人，姤喜未復，三爻天臨，五爻屯，五爻八，卦六，七，八

稽類

舉

八卦之象說卦詳焉，考之於經，其用弗專，彖以情言象以象告，惟是之求，斯得其要，乾健天行，坤順地從，震動為雷，巽入木風，坎險水泉，亦雲亦雨，離麗文明，電日而火，艮止為山，兌說為澤，以是舉之，其要斯得，凡卦六虛，奇耦殊位，奇陽耦陰，各以其類得位為正，二五為中，二臣五君，初始上終，貞悔體分，爻以位應，陰陽相求，乃得其正，凡陽斯淑，君子居之，凡陰斯慝，小人是為，常可類求，變非例測，非常曷變，謹以為則。

警學

讀易之法先正其心肅容端席有翼其臨于卦于  
爻如筮斯得假彼象辭為我儀則字從其訓句逆  
其情事因其理意適其平曰否曰臧如目斯見曰  
止曰行如足斯踐毋寬以略毋密以窮毋固而可  
毋必而通平易從容自表而裏及其貫之萬事一  
理理定既實事未尚虛用應始有體該本無稽實  
待虛存體應用執古御今由靜制動潔靜精微是  
之謂易體之在我動有常吉在音程氏繼周紹孔  
與旨宏綱星陳極拱惟斯未啓以俟後人小子狂

簡敢述而申之

朱子文集

國板七層曰之字衍



則言河圖之本然於天地定位則言畫卦之本  
然於帝出乎震則言變卦之本然於有天地然  
後有萬物則言重卦之本然制作犧文之後超  
出犧文之前於是宓犧文王為後天仲尼為先  
天矣由仲尼氏以來學者求易於繇象文象辭  
說之間不復探原窮本以造夫宓犧氏至康節  
先生因仲尼氏之言推本河圖之文究竟宓犧  
之畫錯綜文王之重以復八卦之序為圖方一

圖以明仲尼氏之所以先天者曰先天圖不用  
辭說再造一易而居宓犧之前河圖之上矣經

潛心玩味踰二十年近以久在舍館益得致志  
故謂之說而意味無窮後拜手而為之贊曰

大物全體渾淪厥初天地萬物本然一圖匪密充  
周自為規模停穩妥帖極盡無餘兩兩生生並為  
根株當為書契歷數有在匹馬隻輪上天之載觀  
象起本不假神怪太極兩儀更相禪代因而為數  
倍而為卦奇則有耦理不獨生一則有二鬼神以  
行影不離形響即應聲不作不為自然而成無慮

無營本真則誠死生兩原宰徹一竅動端有幾月  
窟騰曜變乃不測天門龍跳神定無方在物則妙  
君看元陽可以盡道乾兌離震巽坎艮坤天地列  
位日月闡門雷風噫氣山川出雲變動錯槩萬物  
糾紛數為之位道為之君重以合兩錯綜施轉意  
言象數由此以見卦爻以背畫爻以變應違則惡  
理契則善本自震出孰使乾戰自犧而文體用具  
完仲尼探賾扣其兩端不復為圖祇以文觀梁折  
山摧喪其本原刻舟求劍聽目擊盤惟無名公創  
圖弗說獨造犧皇撐霆裂月鞭出龍馬再為區別  
可耦重復先天一訣顛倒羨里翻覆乾坤分陰分  
陽接續常編自震右轉由巽左旋一本乎中皆先  
乎天不假刑削自然而圖不離陰陽皆本兩畫坎  
伏于蒙離轉為革陰陽之精互藏其宅復長剝消  
始遇夬決陰陽相根盛衰以別分陰分陽用柔  
為剛倒乾為坤旋長為藏天地反覆不失其常八  
卦相錯煥乎其章不假裁截自然而方自下而上  
不紊其序由左而右不失其故縱入橫出緝錯綦



傲

布神樞鬼紐消息散聚地中有天蓋闢十戶自奇  
合耦以方契圖再造一易自為二篇祇是河圖更  
無一言道以象示神以方傳退藏于密直在畫前  
內聖外王雜而不越範圍化幾經界心法層層相  
呀宛宛互發一本萬殊四面八達都無轍迹但見  
黑白造天人際復地天通渾沌破碎太虛玲瓏却  
從有限推出無窮惟有數畫纔留幾重天地萬物  
盡在其中東堂西樓毀為一閣醉裏跳丸笑傲安  
樂忽把地維掛向大角共山雲沉浴陽花落吁嗟  
先生萬古絕學

河圖贊

明趙時春

陵川集

寡  
粵維太初、始於無象、無象生象、其象無妄、無妄之  
形象數乃凝、數始於一、而成於九、其復以奇、其反  
以偶、奇偶相得、一兩相守、苟無其兩、一將焉友、推  
之萬化、皆莫不有、交錯無窮、參伍先後、於維聖哲、  
出庶物首、劃劃天地、萬象區藪、以一爲父、以二爲  
母、子母相孕、一不與友、化生變通、與天悠久、矯矯  
龍圖、振鬣洪河、其數適合、靡寡以多、聖人神之、或  
以易科、以詔天則、以先民用、以辨吉凶、以理邪正、

為中正謀邪不得病、蓋嘗論之、易不始於圖、而肇於天之命、圖不止於馬、而盡於聖人之性、

趙浚谷文集

*[Faint bleed-through text from the reverse side of the page]*

洛書贊

明趙時春

維浴出書、意與圖同、圖藏其體、而書用其公、書數其首、而圖適其逢、肆維神禹、洛水方洪、不執其一、而協其衷、天以是清、地以是通、泉以是滄、山以是崇、五材以登、九用以豐、豐九之用、至萬為隆、而歸於一、曰維用中、中之為義、比一尤工、不自象始、不與數終、象數有方、而中無窮、湛然內涵、觸無不通、不是以非、不明以聰、有之者殫於形、而無之者淪於空、賢者柅於隅、而智者專其功、柅無所往、專不

可馮聖人化而不物、執而不有、以為人中、龍書之  
顯用、於是乎克、是以立象制數、以開天下蒙、

以上二首趙浚谷文集

此處有極淡的墨迹，似乎是另一篇文字或批註，但已極其模糊，難以辨認。

太極圖讚

全篇闕

毅齋查先生南道集

明查鐸

全首缺

穆伯長

寫先天數書敘贊

韓錫

先天之學陳圖南傳之穆伯長傳之李挺之李  
挺之傳之邵堯夫堯夫之後不得其傳予有心  
求之久而未得壬申仲秋見此書于董叔會所  
得借閱之雖其文詞冗濫非復邵子之故至于  
演測深隱各有本原侶非邵子不辨也子惜其  
深心為游詞所掩因手寫之隨筆刪束使就剔  
雅聲為七卷曰數原曰數演曰數古曰數例曰  
數以曰數稽曰數故既成書因而作贊其詞曰

似予

雅例

毅齋查先生闡道集

新刊

新刊

新刊

演測極深而文不典，予手刪之，以就適簡。因之役心，迷觀遐覽，見數之原，如音在管，退藏寂然。事變方感，為災為祥，效機心眼，趨避弗違。內躬軌範，

其隱新到，古亦不氣，外非宿子，不獲也。子訓其卦計闡之，雖其文隨下，法非對宿子之文。三子未之入，而未於士中，於其以書于童，以會其其之，則之宿，其夫之，則示其，其下其心。夫入之樂，新圖南，則之對，白其，則之李，其之李。

韓子

陰陽

陽數用九，陰數用六，以六符九，六易皆伏。易亢于上，剛極而觸，得舍誦之。母羸厥角，息之于根。時至乃復，子半見心，以殺為育。日上

寫陰符經贊

韓錫前人

其隱新到，古亦不氣，外非宿子，不獲也。子訓其卦計闡之，雖其文隨下，法非對宿子之文。三子未之入，而未於士中，於其以書于童，以會其其之，則之宿，其夫之，則示其，其下其心。夫入之樂，新圖南，則之對，白其，則之李，其之李。

六經子平身必以聲為節  
士固雖西歸則金隨之耳  
身思之計於此  
身思之計於此  
身思之計於此

讀考工記贊

有敘

韓錫前八

韓子

予無坐性讀書尤甚手牘趨走走疾則記速故  
所讀書不能有所贊誦戊辰病後守醫戒坐而  
讀書故讀已輒贊之然則有志讀書者何可不  
病乎

古文有字法而考工無之非無字法也字字法也  
古文有句法而考工無之非無句法也句句法也  
古文有章法而考工無之非無章法也章章法也  
以視六經何如曰六經如日考工如火六經如龍

考工如馬其不能龍也日也所以不可耦六而為  
七惟其能火也馬也所以可解六而自成其一日上

考工記曰凡一器之設必象其理也凡一器之設必象其理也凡一器之設必象其理也

凡一器之設必象其理也凡一器之設必象其理也凡一器之設必象其理也

韓子

寫大戴禮贊

韓錫前人

苦

予少習禮從師講貫取小戴書而節其半長稍有  
知潛取以翫并及大戴研思若探微窺禮意寘書  
而歎有無體焉玄酒方淡三代遠矣吾從兩漢

里





中庸贊

宋 劉宰

受中以生賢愚則同行所常行命之曰庸太聖逾  
 遠精一弗傳賢者過之愚不及焉此尤而高彼巽  
 不為各倚於偏汨我民彝中庸成書實子思子使  
 知中德即世常理君臣父子兄弟朋友有不盡分  
 誰執其咎天下國家本之者一日修身耳外此無  
 術猶饑必食猶寒必衣穀粟桑麻日用無奇勿謂  
 其粗理不啻足天地以位萬物以育勿謂其難理  
 非外鑠造端克謹鳶飛魚躍大書深刻寂寥兩言

尤



然日監茲不離嚴畏相周旋至敬純於穆聖躋象  
帝先

論語贊

仁心派生德妙應自時時悅樂以循習人已一貫  
之事親從兄間孝友胥怡怡不厭亦不倦海宇陽  
春熙

孟子贊

軻氏願學孔性善其所宗知能出孩提仁義後擴  
充經德息邪道浩氣藐王公進退裕綽綽仕止歸

時中

近漢集

四書學贊

明 韓錫

四書予章所習索義至百千遍然性疎脫索義  
既得便寘之不復省記已已與徐子儀讀書文事  
堂日一講說子儀好設難予隨難奮之必晰乃已  
晰即疏于書之上方久而成卷卷成贊之凡四贊

論語

聖人如天天無不在以人指天如坐大海中而說  
水然則我之學者何收息內視一念不起而揭以  
示人曰此書中之孔子而因自設一喝曰毋乃多事

示入大學書中之山子曰曰若一語曰毋以  
一貫之傳以授曾子震聲而嘆曾子曰唯外內兩  
忘滿前至理欲舉以俚無所可指不能無作是成  
大學

中庸

道可與子思曰否其依于人如地于水闕地即見  
不從地指躋會陰易伸神屈鬼未發以前諸念俱  
止無臭無聲乾息坤毀君子觀之命之曰禮

孟子

心原不動其候在氣勿助勿忘日有所事氣盡性  
見非內非外強為名之曰仁與義即行步間便觀  
孝弟著而察焉其際不二盡途之人而躋之二帝

陰陽  
言







道以天治天沛乎無難矯以人為行之愈難予五  
百年聖統莫繼撥其餘緒以取祿利有宋羣哲闢  
而承之懿文齊公百世之師刮磨羣經淘汰衆說  
執其大中去取予奮遺書孔多覃被天下譬飲食  
非民水火推其本心曰余何言以言求之不汨則  
淺曷知其然其要甚簡斯道昭昭去人不遠有倫  
有紀天秩天彝民曰由之寧不預知為學之初舍  
此焉學率而弗遠匪資外鑠發之為事驗之於行  
天實牖民豈伊人能嗟今之人以學為戲言豈不  
工道則未至百爾君子公言是諷匪公之言維聖  
之猷

述志齊集

章

撥

讀春秋左傳贊

韓錫

千鍊成字，百鍊成句。法既成，幽奇奧古，刮畫生  
 人，動止笑語，尺幅之間，如親杖屨，深心遠猷，相  
 對發慮，群立耦言，頃之乃去，論世設身，然疑並  
 作曲，折寸心，搜甚苦，思路鬱紆，久乃得悟。  
 經確然如天，傳墮然如地，雖無成代，終而已備，四  
 時之氣。

讀國語贊  
韓錫前人  
韓子

讀國語贊

韓錫前人

韓子

章法如斷如剝以氣行乎其振其折常一線許而轉如牛頭鏡入處不知其所以而從出處以求古而幽崛而適其奇駭如乘雲蒼蚪也

同上



文士之手，諸士之口，合以成書，遂成不敗。  
文之至者，天力之而非人，口之  
素之亦必，然則諸士之口，若此，則所謂史之合者，  
餘信之，蓋亦非，然則諸士之口，若此，則所謂史之合者，

讀史記贊

韓錫翁人

韓子

古人在千百載以上，可使之從筆墨而出，儼揖  
立而相對，時而喜笑，時而悲淚，已而審視滿紙  
成煙雲之氣，此太史遷所獨詣而巍然于十七  
史之上，以自成一作者也。

讀史記如登泰山望蒼海，叶風從天來，眼出世界  
之外，日上

之八

讀史時必登泰山望蒼海如風從天來雖出也

史之足以自知一也昔也

如然雲之廣此太史遷所識語而錄於十二

三而曰提却而喜矣却而悲矣已而悲而

古人五千百姓以上下外之鮮筆墨而此

言史言

韓子

讀五代史贊

韓錫翁人

滅

敘一事使人能悉其事之首尾而其文之洄復滌  
紆如涉大水三國而後幾無其比乃首尾不必悉  
而磊剝咸沒神情如在則猶有媿于左史同上



漢魏百名家集

忠臣傳諫爭篇贊

子政鏗鏗誠存社稷朱雲折檻遂其犇直



于此... 漢魏...

漢魏... 名家集

忠臣傳 執法篇 贊

梁元帝

設官分職 咸曰師師 彼已之子 邦之真司 豺狼  
當路 妄問狐狸 昏明有世 直道無時



漢魏晉名家集

孝德傳天性篇贊

梁元帝

生之育之長之畜之顧我復我答施何時欲報  
之德不可方思涓塵之孝河海之慈廢書歎息  
泣下連而

平臺秘畧贊十首  
孝行第一  
受訓淑殿承輝桂闕資父事君自家刑國孝惟忠  
本忠隨孝得履薄深淵惟王之則  
貞修第二  
列藩好德清修丘壑峻局剛情中孚素履道契玄  
極芳固青史為善不同同歸于美  
藝文第三  
采分止邸業盛文場爭開寶札競儔雕章氣凌雲

平臺秘畧贊十首

孝行第一

受訓淑殿承輝桂闕資父事君自家刑國孝惟忠  
本忠隨孝得履薄深淵惟王之則

貞修第二

列藩好德清修丘壑峻局剛情中孚素履道契玄  
極芳固青史為善不同同歸于美

藝文第三

采分止邸業盛文場爭開寶札競儔雕章氣凌雲

淑

王勃

漢魏百名家

漢字挾風霜後之來者其在君王

忠武第四

文淵

善政第五

榮開社稷業照旗常是恢藩化或固朝章功成道洽身沒名揚唯忠與孝千載生光

尊師第六

奔霆易駭巨窟疑作難遊主明臣直撫類相求道行言用性逸神休吁嗟盛軌從善如流

褒容疑作第七

功惟應物業貴逢時君王樂道上客含詞情起月肆興入烟遠文林辨面何待無之

幼俊第八

列后雲騰英童霧耀年妙識遠理盡詞約寵照王旗文光銅爵勿疎小善方恢大畧

規諷第九

寵榮有極恭冲是守軸碎群毛金銷衆口全忠衛

豐

國順時藏垢周之宗盟異姓為後

慎終第十

具覽藩猷。遐窺國篆。罕兼百行。多襲一善。履志存性。慎終忍遠。生榮死哀。身沒名顯。

文苑英華

七百八十一

孤竹聖典贊

二十七章 前後有序

郭造卿

夫史宗春秋其義比事屬詞通之六藝可知已而斷章取義者則筆削之為經此經旨之不明多傳註蔽之也如比而屬之引伸其類相解而喻攸然得之矣自戰國處士橫議莊周寓言以自放辯士則挾譏世主假託而文其堅白諸子或采為家語以竄于孔氏之門其畔經而誣民無有甚于夷齊司馬乃借以發憤而稱引泰伯顏淵雜以論語之微言于列傳為教首焉世遂

信傳離經是非莫之能一有如議禮之家及聚  
訟之庭矣史稱二子雖賢得夫子而名益彰曷  
不折衷夫子俟後世而不惑哉故取其義為讚  
視司馬所稱引因賈子而稱孔門因由堯而引  
逸民因盜跖而及叛臣索隱以讚而尊傳則亦  
以讚而尊經敢竊比之翼以孟子會經旨以為  
詞於篇章不贅述焉有聞清風以興或取而諷  
詠之者洋洋哉首陽之下其游于百世之北乎

經贊上

二子避地非楚非秦我入我居北海之濱不降不  
辱謂之逸民無可不可天下一人  
人莫我知怨乎不以三已無愠斯已而已孰命乎  
知不然者希而磬而鐸乃聖之時  
貧而無怨舍之則藏樂矣不改憂也自忘衛君何  
為浮雲之鄉我思古人在于首陽  
楚狂接輿沮溺耦耕既避乎世其名不稱鳳德之  
衰滔滔問津孰忘舊惡而與同仁  
晨門之徒荷簣荷篠力也自食而免為殍身之潔

矣其義則廢風之邈矣不聞于世  
殷有三仁貴戚之卿微而見幾惠亦居貞季孟之  
間不用斯行洙泗閭閻可清則清  
奚其為政必也正名殷未喪師文蹶厥生有粟弗  
賚餒矣其耕聞善養老曷歸乎興  
善如不及懷之好音若彼探湯孰到于今達也志  
道隱也求仁東北之海邈矣斯人  
文其至矣武有未盡會朝清明天應人順豈不為  
德乃以為暴舊惡弗念而死以報  
沐浴請討三子不然叩馬之諫舍旃舍旃違之清  
矣仁未知焉何其採薇首陽之巔  
衛君問陳孔子不對孰云叩馬孟津之會絕糧固  
窮其言若此豈若家語仁者餓死  
子罕言仁得之曰夷回也三月仲乎如其辭周之  
粟採周之薇豈餓而死孔莫之知  
愛惡之惑天命以傾胡殉乎紂泰山為輕一念而  
亡匪德匪義聖門所惡亦祇以異  
周王之粟善人是嘉孔取希怨豈曰匏瓜家臣之

惑



叛以涅以磨或石或鏡往如之何曰豈公孫也  
憲克知耻辭粟曰毋君子周急其德不孤或稱夷  
齊不克不忌以此言仁未見得是仁也  
子與狂狷裁以中和為蔽為疾怨是用多叩馬之  
諫采薇之歌所貴乎道三者云何  
危亂之邦不入不居未嘗蹈海為保其軀有道而  
耻君子人與豈曰成仁其死也愚  
傷哉由也不知所裁為衛敢死君子所哀曰知子  
在守以善道參全而歸仁賢是蹈

泰伯虞仲三讓于季豈曰矜矜稱孝稱弟夷齊之  
讓若同泰伯夫子稱之亦謂至德

咨爾殷裔天祿永終西伯美里大先困窮伯叔如  
逃中子為君周賚諸國孤竹無聞

經贊下

先聖之道百世以風而為之閑曰隘不恭恭人溫  
溫不易其介舊惡不念孰云而隘或降或辱隘乎  
爾殊避武若紂不恭何如知足以知豈阿所好聞  
而私淑君子之教

夷矣惠矣於伊何其尹也放伐而同于夷三仁是稱誠不以異尚父阿衡孰非孰是矧夷與孔若是其班奚民之逸為商之頑頑而以廉懦而以立清而為聖大成以集  
好名之讓仲子齊國簞食豆羹而見于色於陵所樹伯夷之粟夷也千乘于何受祿德如泰伯何患乎喪乃為遺老凍餒就養若蚓而可鄉黨自好采薇而死豈充其操

諸侯失國諸侯是托孤竹之失西伯方作齒德既尊優于祿爵豈屑就乎抱關擊柝文謨武烈水火是救胡然播棄而弗求舊死生大矣周之可受為殷以死生曷避紂

文王治岐哀此紂獨老無凍餒仕者世祿志士不忘雖在溝壑盍歸乎來聞文王作避紂伊何播棄黎老舍而從周德可以飽謂其逃矣而乃就養東海之往豈曰為讓

湯武之舉應天順人一怒而安社稷丘民夷果為殷而獨叩馬有隨堯者先于有夏昔就以養今餓

以死父為其父子為其子子則大悅稱為達孝父  
冒怨之于嗟為暴  
夷惠之徒流為揚墨非墨非揚聖人之德粲粲乎  
狂瀉瀉乎微中清而聖異乎其撰若呂若伊五百  
之統逸民以風集成于孔惡似而非為亂乎正閑  
之為經竊取于孟

郭造卿曰孔列伯夷獨詳孟尤莫詳乎是皆折  
衷于大成比而屬之者也故七篇重出者獨茲  
不厭再三乃深嘉而樂道所以形容者至矣及  
敘伊呂于道統而二子不與焉何哉蓋達而治  
教者天民窮而風教者逸民也然治澤或斬而  
風化無疆親炙者見知焉興起者聞知焉莫不  
宗為百世師則與上下而同流夫豈以五百餘  
歲為其知之有無乎哉故孔稱仁賢孟加之於  
列聖且非若伊孔有萬章之辯乎則其遜國諫  
伐語未有好事者為之矣乃聖德本乎時中不  
以辭爵祿蹈白刃為能况無得而稱者乎孟之  
闢揚墨者所以閑夷惠也邪正之塗相遠而其

分者幾希、倘夷如諸家言、則固光且直之矣、奚  
必伯之是而仲之非乎、況以誅紂稱武而於夷  
之無非哉、嗟夫、邪說充塞、人心陷溺、久矣、孰狂  
孰僇、孰賊乎中道、孰賢孰智、孰反乎中庸、既畔  
經而不疑、寧知風之自乎、故知言能言者、孟氏  
之徒也、余豈能知哉、汗而為之贊爾、

海嶽山房存稿

秦昌實錄贊

明董其昌

史臣曰、臣讀書至周成王顧命曰、無以元子釗冒  
進於非几而已、不敢稱堯舜也、稱堯舜者、自先帝  
遷几始、豈不炳燦千古哉、要以言大非誇、真知允  
蹈、有可揚厲者焉、狗齊蒙養、弗論已、出閣講學、以  
後神智日開、既已明習世故、知險知阻、而容色溫  
溫、然而動止泰然、內庭有苑枯之形、而若弗知也、  
者、外庭有羽翼之激、而若弗聞也者、即冊立尋常  
事耳、時而舉碁、時而及汗、大臣去、小臣謹、宜何如

動於耳目者而帝也有變變無慄慄潛之又潛恒  
以一德主器之重安於泰山非孝通神明不至此  
福即就國抱持慟哭左右皆泣不能仰視狂且發  
難羣臣謹詳帝於陛前曉諭曰爾等為無君之臣  
欲使本宮為無父之子乎群罵遂息所全實多神  
宗末年以皇貴妃屬帝帝即跪而對曰兒子豈敢  
得罪於天地間者無不感動皇貴妃進封遵奉遺  
命盈庭之孝曾不忍奪以戚畹哀請而後止嗚呼  
風雨不迷藏蓄俱化舜之大孝也若乃臨御幾何  
欲善無厭撤稅使散內帑發邊戍緩織造召耆碩  
起忠賢廣閣員錄舊講所謂急先務急親賢者帝  
皆有之升遐之日薄海窮陬若喪考妣此帝堯九  
十八載在位之民情而帝得之四十日間何以入  
人之深乃爾哉益以舜之孝擴堯之仁感字之本  
有在諸善政改絃之外者矣夫官天下者壽在令  
名家天下者壽在長世神宗雖不豫乎何難四十  
日延也使帝之出震未及而幹蠹莫施則國本入  
心幾不可問接續之際危於懸絲帝之不永天所





體如水上漚，遍聚遍滅，何樂何憂。

人間世

處人間世，道在一順，為順有道，直己以敬，內不見身，外不見境，清靜無為，萬物自正。

德充符

德充于內，其外若符，外有所注，要內與俱，曰還未。在各有所須，不如兩忘，同于太虛。

大宗師

古之真人，息依于踵，其候甚微，非靜非動，道術相相忘，其狀蒙蒙，生機不勤，有如穀種。

應帝王

上下四方，畫然順正，帝王生焉，德而不政，南面垂衣，行簡居敬，入于非人，逍遙任運。

駢拇

上不仁義，下不淫僻，善惡相忘，自適其適，心同虛空，隨時感寂，過而不留，如風觸石。

馬蹄

善治馬者，不見有馬，善治民者，渾忘物我，因其自



然隩冬因復于徐徐敷天之下

眩篋

天下之亂生于好智智之所惡鑿而弗利至人因之行所無事還物性情斯為至治

在宥

有大物者不物于物越彼陰陽而守其一萬物吹累在宥已足如受日光而不見日

天地

君子剗心以歸自然合于喙鳴忘已入天千歲厭世去而上仙其象溟滓不可言傳

天道

糟魄非酒而與酒親文字非意意因以明古人往矣介書而尋如或見鳥承其容聲

天運

善體道者如字嬰兒時其喜怒遲其渴飢事捷于言其候者微白鵝風化忘其雄雌

用意

為海為倫母有可為當甚肆心故與智具中真

① ② ③ ④ ⑤ ⑥ ⑦ ⑧ ⑨ ⑩ ⑪ ⑫ ⑬ ⑭ ⑮ ⑯ ⑰ ⑱ ⑲ ⑳ ㉑ ㉒ ㉓ ㉔ ㉕ ㉖ ㉗ ㉘ ㉙ ㉚ ㉛ ㉜ ㉝ ㉞ ㉟ ㊱ ㊲ ㊳ ㊴ ㊵ ㊶ ㊷ ㊸ ㊹ ㊺ ㊻ ㊼ ㊽ ㊾ ㊿

刻意

為治為脩，各有所為，當其肆心，離故與智，其于真人，純素匪異，刻意之極，乃得無意。

繕性

反一無迹，道世交興，非閑而言，非伏而身，澆根寧極，以須大行，誰謂公隱，一片熱心。

秋水

文體如海，浩淼淪瀾，順流而行，東面以視，向若啜歎，不見崖涘，釋冊靜觀，滿目秋水。

至樂

世民貪生，以生自縛，至人解之，歸于冥漠，寒暑不知，晝夜不覺，巨室偃然，是為至樂。

達生

至人達生，純氣自守，藏身于天，輒忘其有，柴立中央，藏陽無取，有如牧羊，視鞭而後。

山木

異鵲卷真，感莊公穎，公意留之，輒彈而往，見已見。

物不忘者兩何不剝形超物以上

田子方

遊于物初離絕援畔猶如象人潛熱內觀後史為  
圖解衣服散紙筆和墨在外者半忘其亦若之中

知北遊

至人無為其中若枕觸之乃聲聲歸于水彼何人  
哉塞默自得叶晦晦媒媒如新生犢冥冥不昏不

庚桑楚

介者極畫外其非譽句中不盪止于太虛有不能  
有而出于無以生其心藏于不虞

徐無鬼

莊子之文離奇超忽獨于此篇幽崛軋茁忽入九  
淵其續如髮筆墨乘之屈紆以出

則陽

以湯沃體其際爽然體內體外不得而傳指體無  
馬馬立于背驪黃牝牡觸目視全

外物

隕然道盡歸于虛無忘言在意舍筌以魚東方未

前

作、推破含珠、頤中無物、以窮大儒、

寓言

道體冲然、集之以虛、不敢躡立、以定寰區、陳人氣  
出、睢睢盱盱、尊形自跋、而誰與居、

讓王

夷許之徒、殺身表義、行高道危、壁立物外、聞其餘  
風、頑廉懦志、奮乎末俗、以師百世、

盜跖

借盜賊喙、以詢賢聖、賢聖受之、不以為病、道體無  
方、及乃得正、如欲自觀、轉眼向鏡、

說劍

蒙園著書、不能莊語、設為迂誕、加我尼父、後人反  
之、擬之劍士、叶突鬢垂冠、曼胡短後、

漁父

盜跖讓王、說劍漁父、俱出後人、託莊作語、選詞庫  
庸、命旨陋腐、存厥目焉、刪文使去、

劉御寇

聖人無兵、以心不必、衆人恃之、訊之金木、叶裘氏

呻吟賈報造物叶隘視其良既為柏實

天下

莊子著書厥有深意而于文亂揭旨以示敷衍萬物沈濁世界故為寓言稠適上遂

郭註

向子註莊自寫所悟援莊入儒已為之御使莊不覺叶舍虛就實

向欲註莊嵇康曰此書詎復須註即此一言具一部嵇氏註矣蓋善為註者不欲于文外冥語

讀關尹子贊

韓錫

似

一眼覷見生歿故衝口言之如舉手中物以俚而文路幽詭可驚可喜具此心眼故能從衆人中看見老子

經  
此古道德經註也變入經中使人不看見經讀之  
既終更讀經則終旨自達故今人註經如寫生古  
人註經如現身

讀文子贊

韓錫 著人

韓子

經

此古道德經註也變入經中使人不看見經讀之  
既終更讀經則終旨自達故今人註經如寫生古  
人註經如現身

人皆曰舜與禹  
相與更歸舜與禹者自古至今  
以古直謂舜與禹之受人歸與對人亦直與歸於之

讀荀子贊

韓錫翁人

韓子

孟述先聖荀泐後王其言已為近情叶至其奇駭  
險峻雋宕矜莊不用泐而自然成章孟即奇矣不  
能不與荀分土而王也

孟見性善荀見性惡不如歸善惡于無以著其虛  
靈之覺日

讀呂子贊

詞長筆短思章洽恢奇句字弗知塞耳當雷

賈管銖錙大冠如箕竊國積覲跡耗者狸飾貂借

詞長筆短思章洽恢奇句字弗知塞耳當雷

韓錫

韓錫

韓錫





四不... 其意淵其情微其節古其詞雅志抗乎三代以前

讀文中子贊

韓錫 韓子

其意淵其情微其節古其詞雅志抗乎三代以前  
而慮周乎千百世以下生孔子于今而進其書焉  
不知以為何如而要之大有益乎後之學者

不似以爲同也... 其意則其辭... 其辭古其詞... 其詞志... 其志... 其志... 其志...

讀文中子贊

韓子

讀司馬子贊

韓錫

自寫所見不經思索信口信手詞章束朴時露機鋒如火出石叶擬之西言楞巖圓覺

自書此書不勝思慕計口計手同章東林和之  
語曰此子贊

讀劉子贊

韓錫翁

詞意膚溼靡靡不振蓋劉書不傳後人取老之旨  
莊之文附會成篇而非劉之真

讀之文辭會如萬物非隱之真  
隨意書成孰謂不亦登隱者不對於人

讀諄子贊

韓子

讀諄子化書贊

韓錫翁人

于老莊外別闢奇奧意如落葉而語語自埽時或  
出于老莊而老莊不道同上

Vertical columns of text on the right page, mostly illegible due to fading and bleed-through from the reverse side.

韓子

職方外紀贊

韓錫為

閱是紀者、或獻其疑、西士設權、易人以奇、予曰不  
然、蓋有此理、大地茫茫、始弗際止、今云體圓、天裹  
于外、人附而旋、其吸以氣、言鑿有條、侶非孺、作得  
縱觀焉、以窮廓廓、

Vertical columns of text on the left page, mostly illegible due to fading and bleed-through from the reverse side.

辨隆以廣其流

于代八折而並其必以康言獲自非親非醫  
也蓋此此聖入以益其益非然也今云醫國天稟  
固是誠亦其端其錄西士始難良入心者子曰不

蘇古八辨贊

韓子

大典奇方贊

屠勲

弘治丁巳年八月八日皇上御便殿以大典奇  
方賜太醫院使臣王玉王玉拜稽感激迫切心腑  
乃謀所以侈上之賜而廣其傳者間屬臣勲識  
之臣惟醫藥肇于三皇至周六官有醫師掌醫  
之政令所以衛民之生也歷代明于醫者皆有  
著書去古逾遠不能無惑臣伏觀奇方皆療治  
中和之大劑皇上其成大典出示臣玉其衛四  
方萬民之意可見而為醫師者能觸類長之非

特醫之幸生民之幸也因拜贊曰  
明明聖祖有典有則貽厥子孫以鑒以式爰念烝  
民侵厲靡常和寒暑雨火闕多傷太醫設院惠民  
設局選擇良醫誕敷亭毒乃考軒岐旁究百氏汧  
流而源君臣佐使粹集太典醫家指南篇分例析  
奧闡幽掇利澤斯普藏之秘府曰億萬未驗今稽  
古皇帝昊天重念顛連諸醫司命歷覽宸編萬幾  
之暇宣召醫臣曰有奇方玉宣佩紳奎章圖璽昭  
如日星臣玉跪誦稽首闕廷心領神融觸類而通  
感激殊恩何幸躬逢厥賜非小百世永寶素問難  
經異方同道如天斯覆如地斯載億兆寰區錫福  
無艾







此十書之入古也非隨其時之善也  
此十書之入古也非隨其時之善也  
此十書之入古也非隨其時之善也  
此十書之入古也非隨其時之善也  
此十書之入古也非隨其時之善也

韓子

朱曜初羅經贊

明翁吉鼎

羅八卦五行相錯而配于中則三奇四吉布于天  
工也本卦而七十二外卦而一百二十以為內卦  
而六十龍也演禽而七曜卜筮而四親遁甲而九  
官也成八卦以三山配四維以八干十二支辰而  
與天星分野以相通也浩浩乎二十八宿之分躔  
四序十二紀之巍然崇也則以朱簡授自曜初而  
泝青囊于赤松

我青身十亦沐  
西京十二路之盛然樂也限以未備其日雖  
與天皇台禮以財直也計計千二十八而之台  
而六十第少或會而十難十至而四而五甲而  
工也本柱而十十二十柱而一百二十以武以  
器人住正而財財而中而三而四而五而十而  
米部以羅路者

權儀小品

癡

讀劉子文心雕龍贊

韓錫

颺志遺絳仲尼見竊執器南行絲雲滄攤攀而採  
鳥乘之以勤雕縻寸心文成龍鳳秀艷適葩蔚然  
可誦意盡言餘有慚雕頌深負尼心大屬小用  
劉子見人遍身皆耦不見孤松挺然獨茂然其于  
人蛾眉螭首行步翩跹螭領菱手





內韓子骨苦以賦辨以邊  
味之古以普知以賦林以建愁以范門以人土  
實味之奧以賦雅賦之實以賦衡賦之清以此  
請韓子之集贊

讀柳子厚集贊

韓錫前人

有若錐矣錐之所刺其達必深膚磔血殷痛危薄  
心柳子于文鑱刃獨苦茹精斂膚尊言于古囊以  
居之破穎而出與韓並驅如月耦日以予評之韓  
擊柳鐫韓如袖推柳如引錐

學林雜錄

各之類與此其類並謂以凡降日之字皆一類  
之類也其文義固苦或詳其意尊言古書以  
其善雖矣雖之似陳其意必刻書錄血始之也

歐陽文忠公集贊

韓錫翁人  
韓子

讀歐陽永叔集贊

韓錫翁人

初讀之如長江一片也細閱之而其中紆洄復湍  
成天下之至文焉而能使粗心者看之不見此歐  
之著述所以不可及也而媚歐者至以為史遷以  
後一人蓋相歐之貌而未及其神而掉其頰舌以  
躡人餘聲者也

日上



觀入海... 韓子

一入... 韓子

讀蘇元明集贊

韓錫翁人

允明文章本原孟季古宕道岨如山如海其論六  
經獨能創理反覆地天屈伸神鬼二子文勝理則  
不逮



公之於文也... 公之於文也... 公之於文也... 公之於文也... 公之於文也... 公之於文也... 公之於文也... 公之於文也... 公之於文也... 公之於文也...

蘇子由集贊

讀蘇子由集贊

韓錫

古不如父，雄不如兒，而別有一種幽妍之韻，如絕代佳人，容與娉婷，一顧傾城，此則公所獨具，不必父兄而能以一家自成者也。





李  
對軒宗首曰李公因公所撰天言  
錄之於前公去公千百李國刻人以此不世其  
公必太愛天下若也其文限色集味以

韓子

韓子

點詩歸贊

韓錫

作者之志、選者之意、和會空靈、非一非二、有一迂  
濶、居間無事、加點于句、孳孳不寘、呵此迂濶、昧厥  
所自、作者選者、都無實義、勿涉思惟、勿涉擬議、安  
坐靜觀、滿紙真氣。

五

宋雜記

子曰行若過者無與與兼以形則曰形兼兼以  
言則曰言兼兼以事則曰事兼兼以心則曰心兼  
兼以人則曰人兼兼以會則曰會兼兼以非二休一

讀閩中

韓錫翁人

讀閩中正聲贊

韓錫翁人

詩聲也而聲非詩必聲而反于正聲而反于正則  
非聲也性也性行而歌而詠雅道也閩國風而具  
雅韻徵一時人文之盛







大德木曰前並並李部部半後之

開國六監林子真詩說田條臨陳法者已其以

真林子真信

韓子

寒松齋詞翰卷贊

錢謙益

寒松齋詞翰一卷嘉靖中薛君采陳魯南蔣子  
雲諸公為顧英玉先生作也先生自河南副使  
中讒歸秦淮居舊廬之東偏沿街小樓廣不踰  
丈坐臥其中訓蒙童數人以餬其口客至從鄰  
家乞火煮茶有相好者沽酒對酌餅罄輒罷去  
嘗絕糧東橋公餽斗粟不肯受以寒松名其齋  
乞人為詩文而自敘之曰寒松齋者自勵之名  
也生平鯁介頗能自信年踰四十溝壑見逼恐

不能自堅，流為小人之婦，故自勵曰：今日寒矣，  
天地凍塞，汝當為寒松之榮，毋為靡草之死也。  
晚年窮益甚，好痛飲，以酒病死。先生歿後，百有  
餘年，余過其會，孫夢游，循覽斯卷，先輩風流，婉  
約如在，既而讀自勵之辭，為之日張骨悚，肅然  
捫衣起立，乃再拜而為之贊，贊曰：小對寒松，  
人生百年，駒隙迢迢，桑榆失得，曾不崇朝，方其矜  
飾，媛姝修容，春風在面，近前發紅，及乎潦倒，躑躅  
觸藩，搔頭齟齬，垂白倚門，所以志士高舉，揭厲亭  
亭，孤松落落，天際淒神，清骨琢冰，積雪鞭我，衰晚  
保此明哲，壯謝鴻達，老師兔園，比玉名璫，如松在  
寒，士各有志，吾自樂此，如其苟生，寧以醉死，撫卷  
振衣，清塵掩藹，松風謾謾，其人斯在。

丁酉冬十一  
月



而當時名遜二子，豈以其美之太盡，  
高漫士

全唐詩爛熟骨中，并體骨都化為唐，  
本色時時露出，即使人蹶然以興，  
孰之後當視古如讐，乃得涉古而不自遺其蹤。

詩之甘也，繇若翰林憚于練句，故多率語，然疏疏  
宕宕，頗具世外之趣。

僅、僕僕如此，復不見可喜，而得劉于十子。

陳景明

于十子中而得景明，如衆樂殷盈，忽雅雅琴初如  
無聲語而道之，乃知為太古之元音。

唐富仲

秦詩老到，可稱作者，同時有黃濟與秦結社，詩存  
者寡，則古之文人，半湮于千載以下。

周微之

微之學詩于子羽，而奇駭險澁，追琢鬱苦，不師之

雅

武而自足千古故從門而入昔人所拒

黃玄之

二玄皆從膳部遊而黃不如周然亦雖道嚴東能

不負達者之目

此之謂高

無

于

則

韓子

