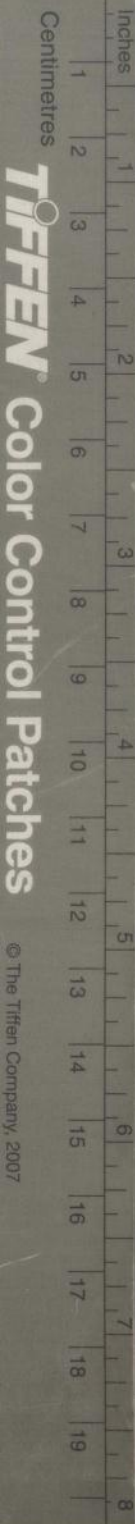


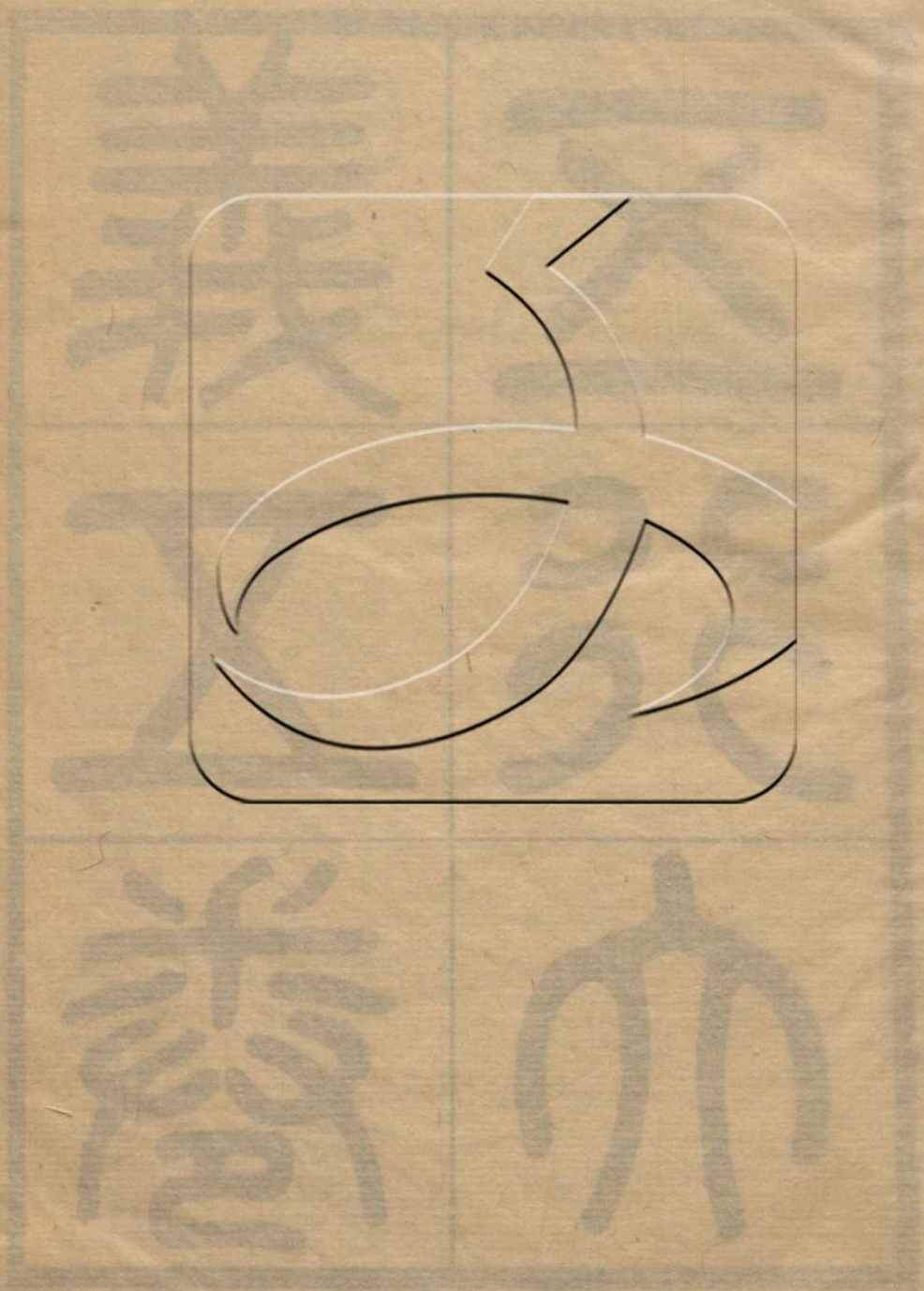
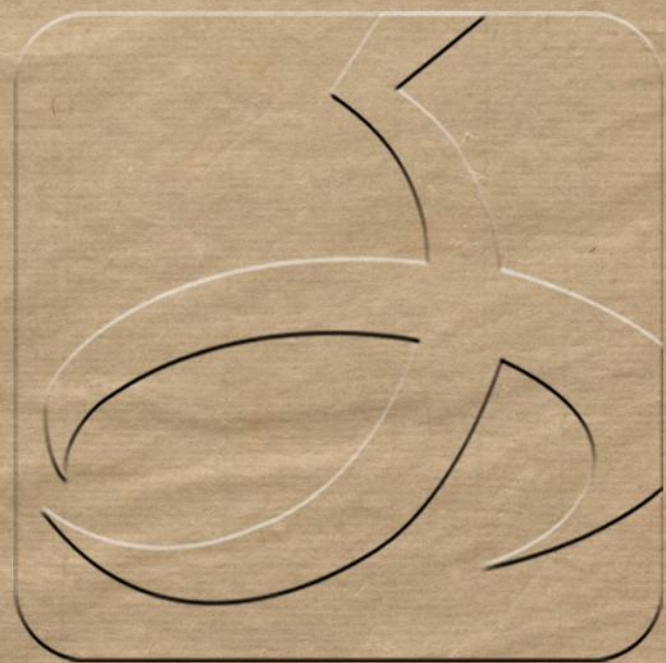
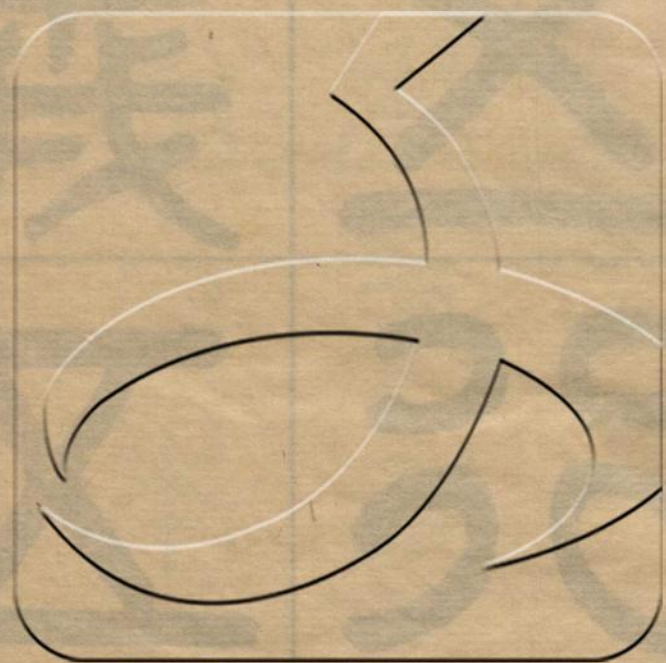
97.451
5359
7

五行大義



TIFFEN Color Control Patches

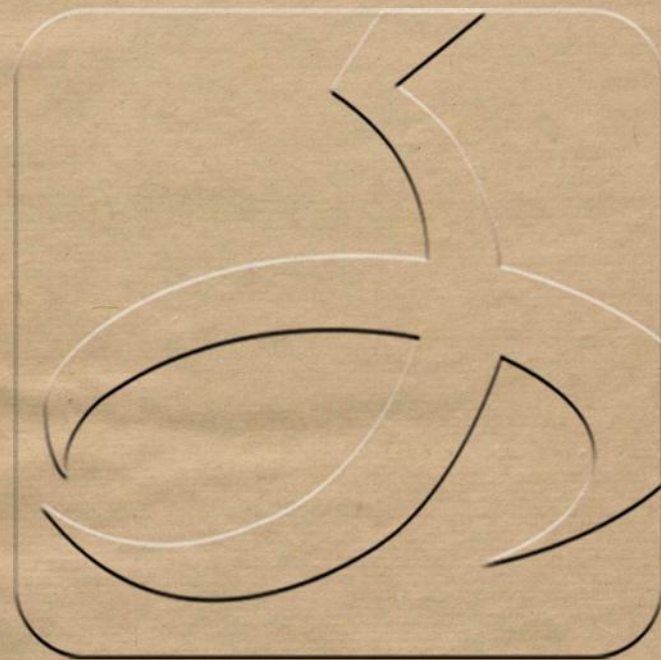
© The Tiffen Company, 2007



15415



4205415



卷緒巾酉走誰盛
 氏申日本倭存叢
 春本重肆

學經室經進書錄卷三

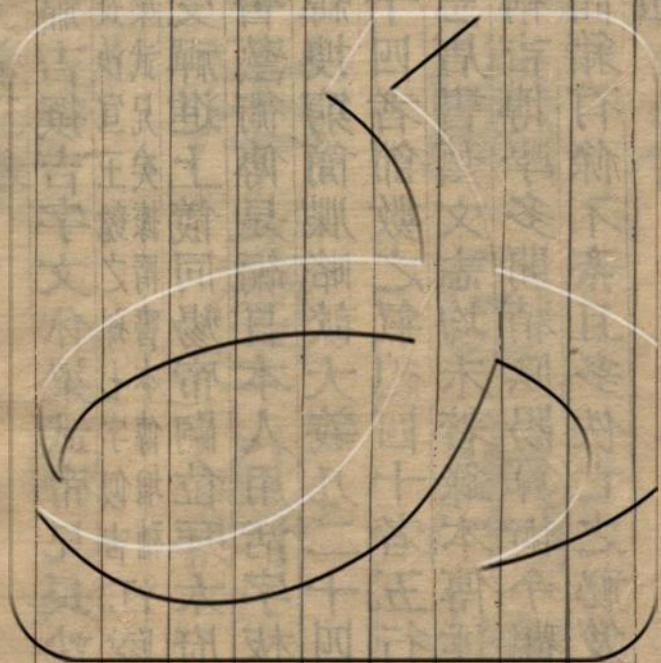
五行大義五卷

隋蕭吉撰吉字文休梁武帝兄長沙宣王懿之孫按原本武帝
載長沙宣王懿之孫七字似吉江陵陷遂歸於周為儀同及
為梁武兄矣據隋書本傳增補隋受禪進上儀同煬帝嗣位拜太府少卿加位開府事迹具
 隋書藝術傳是編日本人用活字板擺印前有自序稱博采
 經緯搜窮簡牒略談大義凡二十四段別而分之合四十四段
 二十四者節數之氣總四十者五行之成數云云考隋書經
 籍志唐書藝文志均未著錄本傳述吉所著書亦無是冊然
 史稱吉博學多聞精陰陽算術今觀其書文義質樸徵引識
 緯諸籍有條不紊且多佚亡之祕笈尤非隋唐以後所能偽
 為也

五行大義序

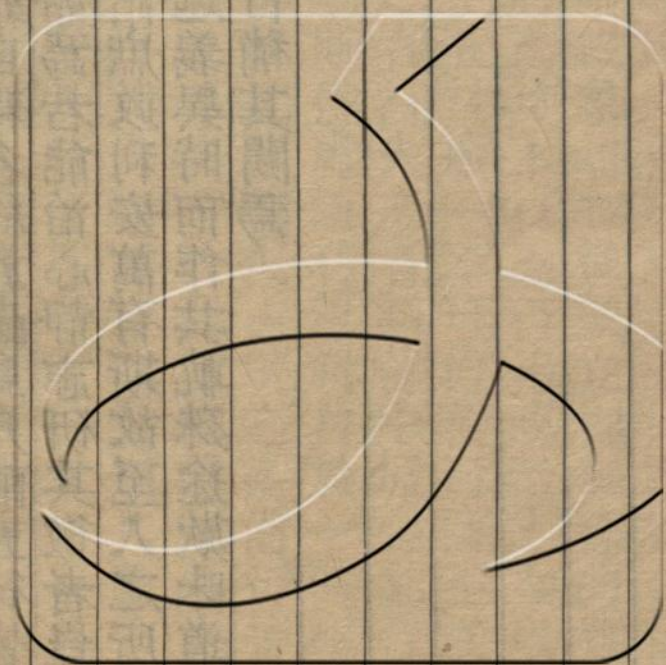
上儀同三司城陽郡開國公蕭吉撰

夫五行者蓋造化之根源人倫之資始萬品稟其變易百靈因其感通本乎陰陽散乎精像周竟天地布極幽明子午卯酉爲經緯八風六律爲綱紀故天有五度以垂象地有五材以資用人有五常以表德萬有森羅以五爲度過其五者數則變焉實資五氣均和四序孕育百品陶鑄萬物善則五德順行三靈炳曜惡則九功不革六沴互興原始要終靡究萌兆是以聖人體於未肇故設言以筮象立象以顯事事既懸有可以象知象則有滋滋故生數數則可紀象則可形可形可紀故其理可假而知可假而知則龜筮是也龜則爲象故以日爲五行之元筮則爲數故以辰爲五行之主若夫參辰伏見日月盈虧雷動虹出雲行雨施此天之象也二十八舍內外諸官七耀三光星分歲次此天之數也山川水陸高下平汗嶽鎮河通風迴露蒸此地之象也八極四海三江五湖九



州百郡千里萬頃此地之數也禮以節事樂以和心爵表章旗刑
用革善此人之象也百官以治萬人以立四教脩文七德閱武此
人之數也因夫象數故識五行之始末稽斯龜筮乃辨陰陽之吉
凶是以事假象知物從數立吉每尋閱墳索研窮經典自羲農以
來迄於周漢莫不以五行爲政治之本以著龜爲善惡之先所以
傳云天生五材廢一不可尙書曰商王受命狎侮五常殄棄三政
故知得之者昌失之者滅昔中原喪亂晉氏南遷根本之書不足
枝條之學斯盛虛談巧筆競功於一時碩學經邦棄之於萬古末
代踵習風軌遂成雖復占候之術尙行皆從左道之說卜筮之法
恆在爻象之理莫分月令靡依時制必爽失之毫髮千里必差水
旱興而不辨其由妖祥作而莫知其趣非因形象罕微窮者觀其
謬惑歎其學人皆信其末而忘本並舉其麤而漏細古人有云登
山始見天高臨壑方覺地厚不聞先聖之道無以知學者之大況
乃五行幽邃安可斐然今故博采經緯搜窮簡牒略談大義凡二

十四段別而分之合四十段二十四者節數之氣總四十者五行
之成數始自釋名終於蟲鳥凡配五行皆在茲義庶幾使斯道不
墜知其始焉若能治心靜志研其微者豈直怡神養性保德全身
亦可彌諧庶政利安萬有斯故至人之所達也昔人感物制經吉
今因事述義異時而作其軌殊途歎味道之不齊求利物之一致
倚焉來哲補其闕焉



五行大義總目

第一釋名就此分爲二段

一者釋五行名 二者論支干名

第二辨體性

第三論數就此分爲五段

一者起大衍論易動靜數 二者論五行及生成數 三者

論支干數 四者論納音數 五者論九宮數

右大小八篇第一卷

第四論相生就此分爲三段

一者論相生 二者論生死所 三者論四時休王

第五論配支干

第六論相雜就此分爲三段

一者論五行體雜 二者論支干雜 三者論方位雜

第七論德

第八論合

第九論扶抑

第十論相剋

第十一論刑

第十二論害

第十三論衝破

右大小十四篇第二卷

第十四論雜配就此分爲六段

一者論配五色 二者論配聲音 三者論配氣味 四者

論配藏府 五者論配五常 六者論配五事

右大小六篇第三卷

第十五論律呂

第十六論七政

第十七論八卦八風

第十八論性情

第十九論治政

右大小五篇第四卷

第二十論諸神

第二十一論五帝

第二十二論諸官

第二十三論諸人就此分爲二段

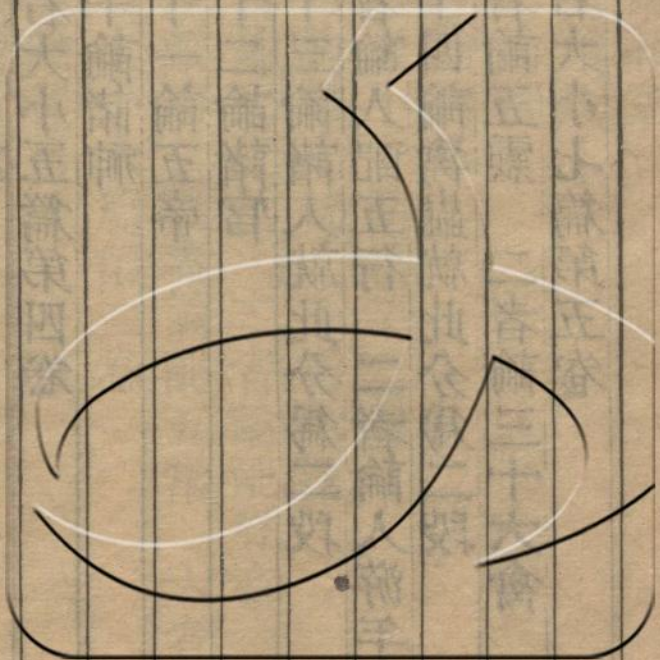
一者論人配五行 二者論人游年年立

第二十四論禽蟲就此分爲二段

一者論五靈 二者論三十六禽

右大小七篇第五卷

光緒丁酉武進盛氏思惠齋刊陽湖吳文郁江寧馬長儒江陰繆九疇公校



五行大義卷一

第一釋名就此分為二段

一者釋五行名 二者論支干名

一者釋五行名

上儀同三司城陽郡開國公蕭吉撰



夫萬物自有體質聖人象類而制其名故曰名以定體無名乃天地之始有名則萬物之母以其因功涉用故立稱謂禮云子生三月咳而名之及其未生本無名字五行為萬物之先形用資於造化豈不先立其名然後明其體用春秋元命苞曰木者觸也觸地而生許慎云木者冒也言冒地而出字從屮屮下象其根也其時春禮記曰春之為言蠢也產萬物者也其位在東方尸子云東者動也震氣故動白虎通云火之為言化也陽氣用事萬物變化也許慎曰火者炎上也其字炎而上象形者也其時夏尚書大傳云何以謂之夏夏假也假者方呼萬物而養之釋名曰夏假者寬假

萬物使生長也其位南方尚書大傳云南任也物之方任也元命苞云土之爲言吐也含吐氣精以生於物許慎云土者吐生者也王肅云土者地之別號以爲五行也許慎云其字二以象地之下與地之中以一直畫象物初出地也其時季夏季老也萬物於此成就方老王於四時之季故曰老也其位處內內通也禮斗威儀云得皇極之正氣含黃中之德能苞萬物許慎云金者禁也陰氣始起萬物禁止也土生於金字從土左右注象金在土中之形也其時秋也禮記云秋之爲言愁也愁之以時察守義者也尸子云秋肅也萬物莫不肅敬恭莊禮之主也說文曰天地反物爲秋其位西方尚書大傳云西鮮也鮮訊也訊者始入之貌也釋名廣雅白虎通皆曰水準也平準萬物元命苞曰水之爲言演也陰化渾濡流施潛行也故立字兩人交一以中出者爲水一者數之始兩人譬男女陰陽交以起一也水者五行始焉元氣之湊液也管子云水者地之血氣筋脈之通流者故曰水許慎云其字象泉並流

中有微陽之氣其時冬尸子云冬終也萬物至此終藏也禮記云冬之爲言中也中者藏也其位北方尸子云北伏也萬物至冬皆伏貴賤若一也五行之時及方位故分而釋之

一者論支干名

支干者因五行而立之昔軒轅之時大撓之所制也蔡邕月令章句云大撓采五行之情占斗機所建也始作甲乙以名日謂之幹作子丑以名月謂之支有事於天則用日有事於地則用辰陰陽之別故有支干名也而有總別先論總名次言別號總名支幹者幹字乃有三種不同一作幹二作幹三作干字今解幹字者此支幹既相配成用如樹木之有支條莖幹共爲樹體所以云幹又作幹者幹濟爲義支者支任爲義以此日辰任濟萬事故云支幹又作干字者亦是幹義如物之在竿上能豎立顯然故亦云竿也世書從易故多干也次別號者詩緯推度災云甲者押也春則開也冬則闔也鄭玄注禮記月令云甲者抽也乙者軋也春時萬物

皆解孚甲自抽軋而出也丙者柄也物之生長各執其柄鄭玄云
丙者炳也夏時萬物强大炳然著見也丁者亭也亭猶止也物之
生長將應止也戊者質也生長既極極則應成貿易前體也己者
紀也物既始成有條紀也鄭玄云戊之言茂也己之言起也謂萬
物皆枝葉茂盛其含秀者抑屈而起也庚者更也辛者新也謂萬
物成代改更復新也鄭玄云謂萬物皆肅然改更秀實新成也壬
者任也癸者揆也陰任於陽揆然萌芽於物也鄭玄云時維閉藏
萬物懷任於下揆然萌芽也子者孳也陽氣既動萬物孳萌三禮
義宗云陽氣至孳養生丑者紐也紐者繫也續萌而繫長也故曰
孳萌於子紐牙於丑三禮義宗云言居終始之際故以紐結爲名
寅者移也亦云引也物牙稍吐引而申之移出於地也淮南子云
寅蟄動生也三禮義宗云寅者引也肆建之義也卯者冒也物生
長大覆冒於地也淮南子云卯茂也茂然也三禮義宗云卯茂也
陽氣至此物生滋茂辰者震也震動奮迅去其故體也三禮義宗

云此月之時物盡震動而長巳者已也故體洗去於是已竟也三
禮義宗云巳起也物至此時皆畢盡而起午者忤也亦云罅也仲
夏之月萬物盛大枝柯罅布於午淮南子云午者忤也三禮義宗
云午長也大也明物皆長大也未者昧也陰氣已長萬物稍衰體
變昧也故曰變昧於未淮南子云未昧也三禮義宗云時物向成
皆有氣味申者伸猶引也長也衰老引長淮南子云申呻也三
禮義宗云申者身也物皆身體成就也酉者老也亦云熟也萬物
老極而成熟也淮南子云酉飽也三禮義宗云酉猶也猶倫之義
也此時物皆縮小而成也戌者滅也殺也九月殺極物皆滅也三
禮義宗云此時物衰滅也亥者核也闕也十月閉藏萬物皆入核
闕三禮義宗云亥劾也言陰氣劾殺萬物也爾雅歲次云大歲在
寅名攝提格淮南子注云格起也萬物承陽而起卯名單闕單盡
闕止也言陽氣推萬物而起陰氣盡止也辰名執徐執蟄也徐舒
也言伏蟄之物皆散舒而出也已名大荒落荒大也言萬物熾盛

而大出落落而布散也午名敦詳淮南子云敦盛詳壯也言萬物盛壯也未名協洽淮南子云協和也洽合也言陰欲化萬物和合也申名涖灘淮南子云涖灘大脩也言萬物皆脩其精氣也酉名作鄂淮南子云作鄂零落也言萬物皆墜落也戌名掩茂掩蔽也茂冒也言萬物皆蔽冒也亥名大淵獻淵藏獻迎也言萬物終亥大小深藏窟伏以迎陽也子名困敦困混也敦沌也言陽氣混沌萬物芽蘖也丑名赤奮若奮起也若從也言陽氣奮迅萬物而起無不順其性赤陽色也春秋緯云大陰所在之名與淮南子爾雅不同此竝支干別名大意終從氣解故以具釋之

第二辨體性

體者以形質爲名性者以功用爲義以五行體性資益萬物故合而辨之木居少陽之位春氣和煦溫柔火伏其中故木以溫柔爲體曲直爲性火居大陽之位炎熾赫烈故火以明熱爲體炎上爲性土在四時之中處季夏之末陽衰陰長居位之中總於四行

積塵成實積則有閒有閒故含容成實故能持故土以含散持實爲體稼穡爲性金居少陰之位西方成物之所物成則凝強少陰則清冷故金以強冷爲體從革爲性水以寒虛爲體潤下爲性洪範云木曰曲直火曰炎上土爰稼穡金曰從革水曰潤下是其性也淮南子云天地之襲精爲陰陽陰陽之專精爲四時四時之散精爲萬物積陰之寒氣反者爲水積陽之熱氣反者爲火水雖陰物陽在其內故水體內明火雖陽物陰在其內故火體內暗木爲少陽其體亦含陰氣故內空虛外有花葉敷榮可觀金爲少陰其體剛利殺性在外內亦光明可照土苞四德故其體能兼虛實洪範傳曰木曰曲直者東方易云地上之木爲觀言春時出地之木無不曲直花葉可觀如人威儀容貌也許慎云地上之可觀者莫過於木故相字目旁木也古之王者登輿有鸞和之節降車有佩玉之度田狩有三驅之制飲餞有獻酢之禮無事不巡幸無奪民時以春農之始也無貪欲姦謀所以順木氣木氣順則如其性茂

盛敷實以爲民用直者中繩曲者中鉤若人君失威儀醜酒淫縱
重徭厚稅田獵無度則木失其性春不滋長不爲民用橋梁不從
其繩墨故曰木不曲直也火曰炎上炎上者南方揚光輝在盛夏
氣極上故曰炎上王者向明而治蓋取其象古者明王南面聽政
攬海內雄俊積之於朝以助明也退邪佞之人臣投之於野以通
壅塞任得其人則天下大治垂拱無爲易以離爲火爲明重離重
明則君臣俱明也明則順火氣火氣順則如其性如其性則能成
熟順人士之用用之則起舍之則止若人君不明遠賢良進讒佞
棄法律疏骨肉殺忠諫赦罪人廢適立庶以妾爲妻則火失其性
不用則起隨風斜行焚宗廟宮室燎于民居故曰火不炎上土爰
稼穡稼穡者種曰稼斂曰穡土爲地道萬物貫穿而生故曰稼穡
土居中以主四季成四時中央爲內事宮室夫婦親屬之象古者
天子至於士人宮室寢處皆有高卑節度與其過也寧儉禹卑宮
室孔子善之后夫人左右妾媵有差九族有序骨肉有恩爲百姓

之所軌則也如此順中和之氣則土得其性得其性則百穀實而
稼穡成如人君縱意廣宮室臺榭鏤雕五色罷盡人力親疏無別
妻妾過度則土失其性土失其性則氣亂稼穡不成故五穀不登
風霧爲害故曰土不稼穡金曰從革從革者革更也從範而更形
革成器也西方物旣成殺氣之盛故秋氣起而鷹隼擊春氣動而
鷹隼化此殺生之二端是以白露爲霜霜者殺伐之表王者教兵
集戎事以誅不義禁暴亂以安百姓古之人君安不忘危以戒不
虞故曰天下雖安忘戰者危國邑雖強好戰必亡殺伐必應義應
義則金氣順金氣順則如其性如其性則工冶鑄作革形成器如
人君樂侵凌好攻戰貪色賂輕百姓之命人民騷動則金失其性
冶鑄不化凝滯涸堅不成者衆秋時萬物皆熟百穀已熟若逆金
氣則萬物不成故曰金不從革水曰潤下潤下者水流溼就汗下
也北方至陰宗廟祭祀之象冬陽之所始陰之所終終始者綱紀
時也死者魂氣上天爲神魄氣下降爲鬼精氣散在於外而不反

故爲之宗廟以收散也易曰渙亨王假有廟此之謂也夫聖人之德又何以加於孝乎故天子親耕以供粢盛王后親蠶以供祭服敬之至也敬之至則鬼神報之以介福此順水氣水氣順則如其性如其性則源泉通流以利民用若人君廢祭祀慢鬼神逆天時則水失其性水暴出漂溢沒溺壞城邑爲人之害故曰水不潤下也

第三論數就此分爲五段

一者起大衍論易動靜數 二者論五行及生成數 三者論支干數 四者論納音數 五者論九宮數

一者起大衍論易動靜數

凡萬物之始莫不始於無而後有是故易有太極是生兩儀兩儀生四序四序生之所生也有萬物滋繁然後萬物生成也皆由陰陽二氣鼓舞陶鑄互相交感故孤陽不能獨生單陰不能獨成必須配合以鑪冶爾乃萬物化通是則天有其象精氣下流地道含

化以資形始陰陽消長生殺用成明其道難明非數不可究故因數以辨之數之顯理猶筌蹄之取魚兔陽順唱始陰佐其終窮奇偶之數備相成之道極變化之源者詳於著策之數也七八爲靜九六爲動陽動而進變七之九象氣息也明陽道之舒以象君德唱始不休無所屈後去極一而猶進之故九動也陰動而退變八之六象氣消也以明臣法有所屈後唱和而已事理近君則靖息以聽命必須退讓以明其義故八靜也易曰分二以象兩掛一以象三揲之以四以象四時者餘手有四七故名七也有四八故名八也有此則靜爻之數夏殷尙質以用靜爻占之餘有四九故名九也有四六故名六也此則動爻之數周備質文故兼用動爻凡大衍極天地之數五十有五也京房以十日十二辰二十八宿合應五十其一不用者天之生氣將欲以虛求實故用四十九焉馬融以易之大極爲北辰也生兩儀兩儀生日月日月生四時四時生五行五行生十二月十二月生二十四氣北辰居位不動其

餘四十九轉運而用也鄭玄曰貞悔六爻本有五十定所用者四十有九天地之數本五十五天五與地十通天一與地六通數之者氣則有并并則宜減焉大衍減五故有五十其用減一故四十九有九不并者不可減也今總其數五十者天一至地十凡五十五也此合生成之數若止言生數唯十有五從一至五也易之所象爻盡之有遂故自天地以下日月等數皆為著卦所攝循環變轉萬世無窮而五十有五本并數并數者天之與地其各有一體體各有一正應敵對今盈於五則是氣之并數并不再用是其配義配則為虛不當於實不當於實故事無所主所以撰著不用又虛其一者掛一象無無無可象故有之用極則無之功見故曰尋大業而得吉凶尋吉凶而得八卦尋八卦以得四時尋四時以至兩儀尋兩儀以至太極太極者大殺而極窮無之致也遣有以極遂減多以就少此之謂也故曰太極無所復象明其空寂非言象所詮也

二者論五行及生成數

行言五者明萬物雖多數不過五故在灰為五星其神為五帝孔子曰昔丘聞諸老聃云天有五行木金水火土其神謂之五帝在地為五方其鎮為五岳物理論云鎮之以五岳在人為五藏其候五官黃帝素問云五藏候在五官眼耳口鼻舌也五行遞相負載休王相生生成萬物運用不休故云行也春秋繁露云天地之氣列為五行夫五行者行也易上繫曰天數五

地數五

王曰謂一三五七九也韓曰五奇也

五位相得

王曰謂二四六八十也韓曰五偶也

而各有合

王曰謂水在天為一在地為六六一合於北火在天為七在

地爲二二七合於南金在天爲九在地爲四四九合於西木
在天爲三在地爲八三八合於東土在天爲五在地爲十五
十合於中故曰五位相得而各有合謝曰陰陽相應奇偶相
配有合也韓曰天地之數各有五五數相配以合成金木
水火土也

尙書洪範篇曰五行一曰水二曰火三曰木四曰金五曰土
皆其在數

禮記月令篇云木數八火數七金數九水數六土數五
皆其成數唯土言生數

天以一生水於北方君子之位陽氣微動於黃泉之下始動無二
天數與陽合而爲一水雖陰物陽在於內從陽之始故水數一也
極陽生陰陰始於午始亦無二陰陽二氣各有其始正應言一而
云二者以陽尊故尊既括始陰卑贊和配故能生而陽數偶陰在
火中火雖陽物義從陰配合陰始故從始立義故火數二也老子

云天得一以清地得一以寧是知皆有一義唱和同始是以云木
配陽動而左長於東方長則滋繁滋繁則數增故木數三也陰佐
陽消陰道右轉而居於西在陽之後理無等義故金數四也陰陽
之數始乎一周然後陽達於中總括四行苞則彌多故土數五也
此竝生數皆云據始未明成數數既未成亦未能爲用穎容春秋
釋例云五行生數未能變化各成其事水凝而未能流行火有形
而未生炎光木精破而體剛金強而斫土鹵而斥於是天以五臨
民君化之傳曰配以五成所以用五者天之中數也於是水得於
五其數六用能潤下火得於五其數七用能炎上木得於五其數
八用能曲直金得於五其數九用能從革土得於五其數十用能
稼穡鄭玄云數若止五則陽無匹得陰無配義故合之而成數也
奇者陽唱於始爲制爲度偶者陰之本得陽乃成故天以一始生
水於北方地以其六而成之使其流潤也地以二生火於南方天
以七而成之使其光曜也天以三生木於東方地以其八而成之

使得舒長盛大也地以四生金於西方天以九而成之使其剛利
有文章也天以五合氣於中央生土地以十而成之以備天地之
間所有之物也合之則地之六爲天一匹也天七爲地二偶也地
八爲天三匹也天九爲地四偶也地十爲天五匹也陰陽各有合
然後氣性相得施化行也故四時之運成於五行土總四行居時
之季以成之也五行傳及白虎通皆云木非土不生根核茂榮火
非土不榮得木者形金非土不成入範成名水非土不停隄防禁
盈土扶微助衰應成其道故五行更互須土土王四季而居中央
不以名成時故知同時俱起但託義相生傳曰五行竝起各以名
別常從數義云北方亥子水也生數一丑土也生數五一與五相
得爲六故水成數六也東方寅卯木也生數三辰土也生數五三
與五相得爲八故木成數八也南方巳午火也生數二未土也生
數五二與五相得爲七故火成數七也西方申酉金也生數四戌
土也生數五四與五相得爲九故金成數九也中央戊己土也生

數五又土之位在中其數本五兩五相得爲十故土成數十也此
陰陽兩氣各一周也共一周則爲生數各一周則爲成數陽以輕
清上爲天陰以重濁下爲地而陽至第五而入中者其體躁疾故
共一周而入中陰至第十方入中者其體遲殿故各一周而始入
耳然五行皆得中氣而後成土居中而王四季并須土以成之也
洪範是上古創制之書故言生數禮記月令是時候之書所貴成
就事業故言成數唯土言生數者土以能生爲貴且以成四行足
簡之矣是其能生能成之義也鄭玄曰以天地相配取陰陽之理
常從以支干數和合取日辰爲用兩說雖別大意還同終會易經
天一至地十之義孝經援神契言以一立以二謀以三出以四滋
以五合以六嬉以七變以八舒以九列以十鈞五行以一立水一
爲生數以五配一水之成數故言一立而六嬉嬉是興義二是火
之生數七是火之成數故言二謀火以變化爲能故曰七變謀者
以其爲變之始也三木之生數八木之成數五行始於東方故云

五行九義一
九
三出八而成長故曰八舒四金之生數九金之成數西方成就故
言四滋品類不同故稱九列五是土之生數十是土之成數以天
之五合地之十數義斯畢所以五言其合十言其均均是成備之
義春秋元命苞云胎錯僂連以鈞一動合於二故陰陽受成於三
故日月星序張於四故時起立於五故行動布於六故律踊分於
七故宿改萌於八故風布極於九故州吐畢於十故功成數止此
并經緯其明五行生成之數不過十也

三者論支干數

支干數者凡有二種一通數二別數今先辯通數後論別數通數
者十干十二支也干有十者應天地之大數也易繫辭言天數五
地數五天地之數不過於十故以十極於十十主日十日爲一旬
也支十二者禮稽命徵言布政十二尊卑有序援神契言三三參
行四四相扶天有四時之氣以三月成一時故言三三參行四四
相扶天地人謂之三才是爲三者物生之常數因而各生三本三

而末九所以十二元命苞言數成於三故合於三三月陽極於九
故一時九十日也支象於月十二月爲一歲也此辨通數別數者
支數則子數九丑八寅七卯六辰五巳四午九未八申七酉六戌
五亥四太玄經云子午九者陽起於子訖於午陰起於午訖於子
故子午對衝而陰陽二氣之所起也寅爲陽始申爲陰始從所起
而左數至所始而定數故自子數至申數九自午數至寅亦九所
以子午九也丑未爲對衝自丑數至申數八自未數至寅亦八所
以丑未八也寅申爲對衝自寅數至申數七自申數至寅亦七所
以寅申七也卯酉爲對衝自卯數至申數六自酉數至寅亦六所
以卯酉六也辰戌爲對衝自辰數至申數五自戌數至寅亦五所
以辰戌五也巳亥爲對衝自巳數至申數四自亥數至寅亦四所
以巳亥四也又云陽數極於九子午爲天地之經故取陽之極數
自丑未已下各減一從八至四理自可知干數者甲九乙八丙七
丁六戊五己九庚八辛七壬六癸五太玄經云甲己九者甲起甲

子從子故九己爲甲配故與甲俱九乙起乙丑從丑故八乙配於庚與庚俱八丙起丙寅從寅故七辛配於丙與丙俱七丁起丁卯從卯故六丁配於壬與壬俱六戊起戊辰從辰故五癸配於戊與戊俱五支有十二以對衝同數故自九至四干唯有十以配合同數故自九至五又云支從地故數畢於陰以四偶也干從天故數畢於陽以五奇也五則止於五氣四則極於四時上不過九者陽之極數也五行及支干之數相則倍之王則十而倍之休則如本囚死半之以此四而孳數乃無極此并從氣增減氣盛則多氣衰則少也

四者論納音數

納音數者謂人本命所屬之音也音即宮商角徵羽也納者取此音以調姓所屬也樂緯云孔子曰丘改律定姓一言得土曰宮三言得火曰徵五言得水曰羽七言得金曰商九言得木曰角此并是陽數凡五行有生數壯數老數三種木生數三壯數八老數九

火生數二壯數七老數三土生數五壯數十老數一金生數四壯數九老數七水生數一壯數六老數五管輅云土老數一者土爲萬物之主一切歸之所以一也三才交而人理具火之爲德取三才之義故老數三水上應五星下同五藏故水老數五金配七曜故金老數七木在天爲九星在地爲九州在人爲九竅故木老數九先生數次壯數後老數納音論其本命故以終數言之此釋猶爲未盡夫萬物皆稟五常之氣化合而生物生之後必至成壯成壯之後必有衰老故有三種義爲人之道自壯及老莫不本乎禮義而以立身然存禮義者靡不有初鮮克有終今旣論納音人之所屬非人莫能行其禮義故以終老之數禮義明之一言得土者土以含宏德厚位高爲君君爲民主主則無二唱始之言故數一也三言得火者火旣主禮孝敬爲先不敢弃所生之德故其數三從木數也水居陰位人臣之道土能制水如君制臣縱之則行壅之則止水不自專故從土數五也金旣主義義是夫妻之道妻無

自專有從夫之義火為金夫故用火數七也木主仁孝金能剋木
宗廟之象式經云金為骸骨木為棺槨此明金木為鬼神之事以
敬事故木從金數故數九也一示君德二順父母三表臣節四敬
從夫五事鬼神此則禮義備而人事畢矣故納音數用之納音者
子午屬庚震卦所直日辰也丑未屬辛巽卦所直日辰也寅申屬
戊坎卦所直日辰也卯酉屬己離卦所直日辰也辰戌屬丙艮卦
所直日辰也巳亥屬丁兌卦所直日辰也一言得土者本命庚子
子屬於庚數之一言便以得之是也二言得火者本命丙寅寅屬
於戊從丙數至戊凡三是也五言得水者本命壬戌戌屬於丙從
壬數至丙凡五是也七言得金者本命壬申屬於戊從壬數至戊
凡七是也九言得木者本命己巳巳屬於丁從己數至丁凡九是
也六十甲子例皆如是支屬八卦為納音者皆以次而取對衝如
子午屬庚子午相對衝也餘例悉然夫陰施陽化故受氣定形皆
資於陰陽以養成之是以人之所屬皆以陽數言也所以子午屬

庚之例者乾為父坤為母共有六子故曰乾將三男震坎艮坤將
三女巽離兌陰陽相生故就乾索女就坤索男所以乾一索而得
巽曰長女再索而得離曰中女三索而得兌曰少女坤一索而得
震曰長男再索而得坎曰中男三索而得艮曰少男甲是陽干之
始乾下三爻取之壬是陽干之末坤上三爻取之乙是陰干之始
坤下三爻取之癸是陰干之末坤上三爻取之餘有六干陽付其
男陰付其女甲乙之後次於丙丁故以丙付少男艮以丁付少女
兌丙丁之後次於戊己故以戊付中男坎以己付中女離戊己之
後次於庚辛故以庚付長男震以辛付長女巽所以從少而付老
自小及大從微至著故也付干既訖次付其支震為長子故其卦
初九得乾之子九四得乾之午震子庚故子午屬庚巽為長女子
後次丑故其卦初六得坤之丑午後次未六四得坤之未巽干辛
故丑未屬辛坎為中男丑後次寅其卦初六得乾之寅未後次申
六四得乾之申坎干戊故寅申屬戊離為中女寅後次卯故其卦

初九得坤之卯申後次酉九四得坤之酉離于己故卯酉屬己艮
為少男卯後次辰故其卦初六得乾之辰酉後次戌六四得乾之
戌艮于丙故辰戌屬丙兌為少女辰後次巳故其卦初九得坤之
巳戌後次亥九四得坤之亥兌于丁故巳亥屬丁六子取干則乾
坤之餘取支並從乾坤而得陽取於乾陰取於坤皆受於父母故
六子併主十二辰人之納音皆所繼焉甲乙壬癸不為納音者以
屬乾坤故也或問曰六子用于則取父母之不用者用支則並同
於父母者何答曰干是陽也陽體奇故正得一往分用支是陰也
陰體偶故以再往用之又復龜則用日是以正求於干故發兆分
為十分筮則用辰正求於支是以飛伏六爻並論十二支雖復體
不兼要須相配以明義干為尊故不得不先設而後求支筮雖不
正用干亦須干助以顯其趣猶如龜判十二支兆體雖無支象必
約而論之筮雖闕三甲三壬三乙三癸亦約虛以求實且設干往
先從父母而為始後及六子以甲付乾以乙付坤以丙付艮以丁

付兌以戊付坎以己付離以庚付震以辛付巽歷八卦訖壬還到
乾次癸還到坤十干所在六爻乾坤位尊取其始末理然體各得
二干支既當爻正用故卦別皆備陽卦取其陽支陰卦取其陰支
四卦同陽四卦同陰非同於父母當伏羲畫八卦為三爻備天
地人所以分干卦別取三乾坤居始故取甲乙後神農重之以為
八純子有重來之理所以卦六干並同父母無二之義故後卦取
乎壬癸其甲乙壬癸各少三者皆排在虛用之中不全無者陰有
從陽之義

五者論九宮數

九宮者上分於天下別於地各以九位天則二十八宿北斗九星
地則四方四維及中央分配九有謂之宮者皆神所游處故以名
宮也鄭司農云太乙行八卦之宮每四乃入中央中央云者地神
之所居故謂之九宮易緯乾鑿度云易一陰一陽之謂道也故太
一取其數以行九宮易曰天一地二天三地四天五地六天七地

八天九地十天地之數合五十有五九宮用者天除一地除二人
除三餘四十九以當著策之數又四時除四餘四十五五者五行
四十者五行之成數合之則一節之數分置五方各九者一時
九十日之數四方成四時也三宮相對止十五者為一氣之數成
二十四氣也尚書洪範云初一曰五行位在北方陽氣之始萬物
將萌次二曰敬用五事位在西南方謙虛就德朝謁嘉慶次三曰
農用八政位在東方耕種百穀麻稷桑次四曰協用五紀位在
東南方日月星辰雲雨並興次五曰建用皇極位在中宮百官立
表政化公卿次六曰乂用三德位在西北抑伏強暴斷制獄訟次
七曰明用稽疑位在西方決定吉凶分別所疑次八曰念用庶徵
位在東北肅敬德方狂僭亂行次九曰嚮用五福威用六極位在
南方萬物盈實陰氣宣布時成歲德陰陽和調五行不忒故黃帝
九宮經云戴九履一左三右七二四為肩六八為足五居中宮總
御得失其數則坎一坤二震三巽四中宮五乾六兌七艮八離九

太乙行九宮從一始以少之多順其數也配算曰中央及四仲各
分九算命云木落歸本分六至亥故取震六算以置於乾水流向
未分八至丑故取坎八算以置於艮金義而堅分二還未故取兌
二算以置於坤火本炎盛自處其鄉故離算不動土王四季本生
於巳故分中宮四算以置於巽故成戴九履一之位也又初成八
卦之法命方之算先取北方九算命曰水生木縱一算置寅上一
算置卯上一算置辰上又橫一算置甲上一算置乙上次取東方
九算命曰木生火於南方布五位又取南方之算命曰火生土於
中央一算於西北為戊一算於西南為巳又取中央之算命曰土
生金於西方布五位又取西方之算命曰金生水於北方布五位
五方布十干十二支位訖然後加陰干各一命曰陰數偶也次加
陽支各一命曰支體本加其始餘算十二月之數也一算置西北
命曰乾之始也二算置西南命曰坤之始也又餘算九置於中央
為易象也命曰乾主甲壬即取甲壬上算以成乾卦又命曰坤主

乙癸次取乙癸上算以成坤卦父母之卦爻象既定次及六子先起長男命曰震主庚子午即取庚及子午上算以成震卦及次長女命曰巽主辛丑未次取辛及丑未上算以成巽卦又次中男命曰坎主戊寅申次取戊及寅申上算以成坎卦又次中女命曰離主己卯酉次取己及卯酉上算以成離卦又次少男命曰艮主丙辰戌次取丙及辰戌上算以成艮卦又次少女命曰兌主丁巳亥次取丁及巳亥上算以成兌卦八卦既成問曰八卦從何而始曰因五行生又問五行因何生曰因天地生天地因何生曰因太一生太一因何生曰因易生故云易有太極是生兩儀故變易字為太一變太一字為天天生地二生也變天字為水天生水也變水字為木水生木也變木字成火木生火也變火字成土火生土也變土字成金土生金也變金字成八卦字八卦因五行生也變八卦字為十二月字八卦所主月也變十二月字成地出萬物以終歸乎地也此九宮八卦創制之法備矣九宮數一起自北方始

者坎一正北應天之始始無二故一北方五行之始所以五行在北方故云陽氣之始萬物將萌五事數二在西南者五事貌言視聽思也別在後篇解因五行而有五事次之故二又云坤二在西南應地之數西南林鐘之管氣之次二也五事人事之先也故曰謙虛就德朝謁嘉慶竝五事所生也八政之數三在東方者八政食貨祀司空司徒司寇賓師也既有五事次脩八政故三又云震三正東應人之數三才義畢東方春農之始也食者耕種炊烹也貨者畜積儲博錢布金兵也祀者祭祀供神也司空者土地畝也司徒者民戶口大小數也司寇者禁備盜賊糾察非常也賓者注籍往來受容嘉慶也師者教訓農夫耒耜設法也故云耕種百穀麻菑蠶桑也五紀數四在東南者五紀歲日月奉化日辰曆數也八政既脩非歲時日月無以敷播植次之故四又云巽四東南風行四時以應四時之數東南已純乾用事乾主天巽主號令故居東南歲者以四時有序盛衰始終也日月者照明萬物氣候遠近

也奉化者即仰王化須建功貢寶也日辰者次序陰陽斷制產物也曆數者記綴度數農夫候望賦斂隨時也故曰王者惟歲稅數握成以化下也卿士惟月奉化行道以立寶師尹惟日陳列眾職制作於萬品歲月日時無易脩務敬時以順紀也故云日月星辰雲雨竝興也皇極數五在中央者皇王建萬國處中分別四方百官以治萬事畢理歲時成就職貢均等租稅五穀以供王事故在其中央中央之數本五也又云土居中央應五行之數若王者動不得中則不能建萬事故曰皇之不極是謂不建也故曰百官立表政化公卿也三德數六在西北者三德正直剛克柔克乾為天位人君之象過五故數六又曰乾在西北陰陽氣分於西北故應六律之數也西北乾之所處故人君居之正直者人德也君子方正以義無所曲私故云平康正直不疑其德剛克者天德也法度不失輕重罪服故曰沈潛剛克柔克者地德也有德秩祿安定眾職賞賜萬國故曰高明柔克故云抑服強暴斷制獄訟也稽疑數

七在西方者稽疑者建立卜筮問疑擇善占天地之象以定吉凶著圓卦方龜筮其知可否三人占從二人之言昔者聖人慎謀重始動事作業樹本開基決嫌疑必謀以賢知咨以耆艾參以著龜故舉無過事慮無失計蠻夷雖無君臣之序亦有決疑之卜或以金石或以木草故知稽疑之事聖人所尚以其次乾之後故數七也又云兌正西卯酉為天地之門卯主始酉主終故斗指卯則萬物皆出指酉則萬物皆入兌應七星之數兌為金主說言故在西方故云決定吉凶分別所疑也庶徵數八在東北者庶徵者眾徵也王者以及眾庶莫不內省咎過外察徵祥順徵知機則無禍患不審其過不念庶徵則禍至不悟敗亡無日矣有機徵見者必恭事上帝用不為過則降以福應詩云昭事上帝聿懷多福如不共御善不畏上帝羣神乃怒必有譴罰數八者次七後也又云艮八在東北艮是止義艮為徑路萬物大出於震小出於艮震為眾男之長艮為眾男之少故應八卦之數艮既為止令止惡就善也

故在東北故云肅敬德方狂僭亂行五福六極數九在南方五福
壽富康寧攸好德考終命壽者孝悌道德備然後脩神丹延壽命
富者德化所及豐穰無闕康寧者國化安寧長樂無事攸好德者
論理比類進善抑惡考終命者順時成務可以壽命統著善德六
極者凶短折疾憂惡貧弱凶短折者斬身誅裂大罪也疾者榜笞
毆擊疾臥養視也憂論作望兢朝日也惡髡黜赭劓戮辱錮棄也
貧償贓賦沒財產也弱離邑里徙邊地以戒後也此罪罰之理居
後故數九又云離既在午以爲子衝極則還反故離最其末以爲
九宮之數離爲明人君南面以聽政象離之明刑罰須明故在南
方故云萬物率盈實也宮唯有九不十者八方與中央數終於九
上配九天九星二十八宿下配五岳四瀆九州也九宮經言一主
恆山二主三江三主太山四主淮五主高高六主河七主華山八
主濟九主霍山又一爲冀州二爲荊州三爲青州四爲徐州五爲
豫州六爲雍州七爲梁州八爲兗州九爲揚州九州之名互有改

變禹貢九州卽此配唐時名同者以堯命禹治洪水分九州因而
不易故周虞有十二州如幽并營舜以青州越海分齊爲營州冀
州南北太遠分衛爲并州燕以北分置幽州殷時九州有幽營無
青梁周宮九州有幽并無徐梁漢立十二州增交益焉冀州者釋
名云冀州取地爲名有險易帝王所都太康地記曰冀近其氣相
近也其地自太行東至碣石王屋底柱禹貢云冀州既載呂氏春
秋云兩河之間爲冀州正北方荊州者釋名云荊警也南蠻數爲
寇逆州道先強當警備之也其地北據荆山南及衡山之陽禹貢
云荆及衡陽惟荊州爾雅云漢南曰荊州呂氏曰荆楚也青州者
釋名云青在東生也太康地記曰少陽色青歲始事首卽以爲名
其地東北據海西距岱禹貢云海岱惟青州呂氏云東方海隅青
州齊也徐州者釋名曰徐舒也土氣舒緩也其地東至海北至岱
南及淮禹貢云海岱及淮惟徐州呂氏云泗上爲徐州魯也爾雅
云濟東曰徐州豫州者釋名曰豫在九州之中安豫也太康地記

云稟中和之氣性理安舒其地南據荆北距河禹貢云荆河惟豫州呂氏云河漢之間爲豫州爾雅云河南曰豫州雍州者太康地記云雍居西北之位陽所不至陰氣壅閉取以爲名其地西據黑水東距西河禹貢云黑水西河惟雍州呂氏云雍州秦也爾雅云河西曰雍州梁州者太康地記云梁者剛也取西方金剛之氣剛強以爲名也其地東據華山西距黑水禹貢曰華陽黑水惟梁州兗州者釋名云取兗水爲名太康地記曰辨其履信稟貞正之意也其地東南據濟西北距河禹貢曰濟河惟兗州揚州者釋名云揚州多水水波揚也其地北據淮東距海禹貢云淮海惟揚州呂氏曰揚州越也爾雅曰江南曰揚州今依九宮之位冀州正北在坎宮荊州西南在坤宮青州正東在震宮徐州東南在巽宮豫州中央在中宮雍州西北在乾宮梁州正西在兌宮兗州東北在艮宮揚州正南在離宮其位與此解相似太一以兗州在正北坎位青州在東北艮位徐州在正東震位揚州在東南巽位荊州在正

南離位梁州在西南坤位雍州在正西兌位冀州在西北乾位此竝從五行本始之氣西北亥地故坎水居之東北寅地故震木居之東南巳地故離火居之西南申地故兌金居之乾爲金故從本金位巽爲木故從本木位坤艮俱土故取地之經居正南正北此竝依周禮職方之始位雖宮位微移五行氣一此九州上對九天分二十八宿屬焉淮南子云中央鈞天數五其星角亢氐韓鄭分鈞極也布極四方亦曰極天爲四行主對中宮豫州東方蒼天數三其星房心尾房心宋分尾燕分東方色青也對震宮青州東北變天數八其星箕斗牛箕燕分斗吳分牛岱分水之季陰氣盡陽始作萬物將變對艮宮兗州北方玄天數一其星女虛危室女越分虛危齊分室衛分水色黑故云玄天對坎宮冀州西北幽天數六其星壁奎婁壁衛分奎婁魯分金之季即太陰幽暗也對乾宮雍州西方昊天數七其星胃昂畢胃魯分畢昂趙分金色白故曰昊天對兌宮梁州西南朱天數二其星觜參井觜參晉分井秦分

五行大義卷一
居火之季陽色朱也對坤宮荊州南方炎天數九其星鬼柳星鬼
秦分也柳星周分也火性炎上故曰炎天也對離宮揚州東南陽
天數四其星張翼軫張周分翼軫楚分木之季將即太陽故曰陽
天也對巽宮徐州此九天亦屬北斗九星之數故下對九州炎天
數九屬斗第一樞星應離宮對揚州變天數八屬斗第二璇星應
艮宮對兗州吳天數七屬斗第三璣星應兌宮對梁州幽天數六
屬斗第四權星應乾宮對雍州鈞天數五屬斗第五衡星應中宮
對豫州陽天數四屬斗第六開陽星應巽宮對徐州蒼天數三屬
斗第七瑤光星應震宮對青州朱天數二屬斗第八星應坤宮對
荊州玄天數一屬斗第九星應坎宮對冀州屬斗第八第九二星
陰而不見以其對陰宮也又郭璞易占云乾一坤二震三巽四坎
五離六艮七兌八占人及物數皆準此蓋以父母男女為次也此
九宮八卦之數故以備釋

五行大義卷一

五行大義卷二

第四論相生就此分為三段

一者論相生 二者論生死所 三者論四時休王

一者論相生

經云天生一始於北方水地生二始於南方火人生三始於東方
木時生四始於西方金五行生五始於中央土又曰天始生一者
因一而生天非天生一也故云一生二二生三三生萬物地生二
者亦因二而生地因三生人因四生時五行皆由一而生數至於
五土最在後得五而生五行也五行同出而異時者出離其親有
所配偶譬如人生亦同元氣而生各出一家配為夫妻化生子息
故五行皆相須而成也五行同胎而異居有先後耳夫五行皆資
陰陽氣而生故云濡氣生水溫氣生火強氣生木剛氣生金和氣
生土故知五行同時而起託義相生傳曰五行竝起各以名別然
五行既以名別而更互用事輪轉休王故相生也穎容云凡五行

相生謂異類相化如男女異姓能至繁殖若以水濟水不生嘉味
河閒獻王問温城董君曰孝者天之經地之義也何謂也對曰天
有五行木火土金水是也木生火火生土土生金金生水水生木
木爲春春主生夏主長養秋主收冬主藏藏者冬之所成也是故
父之所生其子長之父之所長其子養之父之所養其子成之不
敢不致如父之意盡爲人之道也故五行者五常也白虎通云木
生火者本性温暖火伏其中鑽灼而出故木生火火生土者火熱
故能焚木木焚而成灰灰卽土也故火生土土生金者金居石依
山津潤而生聚土成山山必生石故土生金金生水者少陰之氣
潤澤流津銷金亦爲水所以山雲而從潤故金生水水生木者因
水潤而能生故水生木也元命苞云陽吐陰化故水生木也春秋
繁露云東方木木農之本司農尙仁五穀畜積司馬食之故木生
火火本朝司馬尙知天時形兆未萌昭然獨見天下旣寧以安君
臣故火生土也土君尙信因時之威武強御以成大理司徒故土

生金金大理司徒尙義邊境安寧寇賊不發邑無獄訟則安執法
司寇故金生水水執法司寇尙禮君臣有位長幼有序百工維時
以成歲用器械旣成以給司農田官故水生木兩說事義雖別而
相生是同五行各定形唯火鑽灼方出者火是大陽之氣温故乃
生鑽木出者還寄託萬物耳如聖人無名能理萬物還以萬物爲
名陽氣至神故有隱顯

二者論生死所

五行體別生死之處不同徧有十二月十二辰而由沒木受氣於
申胎於酉養於戌生於亥沐浴於子冠帶於丑臨官於寅王於卯
衰於辰病於巳死於午葬於未火受氣於亥胎於子養於丑生於
寅沐浴於卯冠帶於辰臨官於巳王於午衰於未病於申死於酉
葬於戌金受氣於寅胎於卯養於辰生於巳沐浴於午冠帶於未
臨官於申王於酉衰於戌病於亥死於子葬於丑水受氣於巳胎
於午養於未生於申沐浴於酉冠帶於戌臨官於亥王於子衰於

丑病於寅死於卯葬於辰土受氣於亥胎於子養於丑寄行於寅
生於卯沐浴於辰冠帶於巳臨官於午王於未衰病於申死於酉
葬於戌戌是火墓火是其母母子不同葬進行於丑丑是金墓金
是其子義又不合欲還於未未是本墓木爲土鬼畏不敢入進休
就辰辰是水墓水爲其妻於義爲合遂葬於辰昔舜葬蒼梧二妃
不從故知合葬非古然季武子云自周公已來未之有改詩云穀
則異室死則同穴蓋以敦其義合骨肉同歸水土其墓正取此也
又以四季釋所理於斯高堂隆以土生於未盛於戌壯於丑終
於辰辰爲水土墓故辰日不哭以辰日重喪故也祖踊之哀豈待
移日高堂所說蓋爲浮淺其生王意又別是一家五行書云土雖
有寄王於火鄉生於巳葬於辰然土分王四季各有生死之所辰
土受氣於申酉胎於戌養於亥生於子沐浴於丑冠帶於寅臨官
於卯王於辰衰病於巳死於午葬於未未土受氣於亥子胎於丑
養於寅生於卯沐浴於辰冠帶於巳臨官於午王於未衰病於申

死於酉葬於戌戌土受氣於寅卯胎於辰養於巳生於午沐浴於
未冠帶於申臨官於酉王於戌衰病於亥死於子葬於丑丑土受
氣於巳午胎於未養於申生於酉沐浴於戌冠帶於亥臨官於子
王於丑衰病於寅死於卯葬於辰考經援神契云五行土出利以
給天下龜經云土木動爲辰土火動爲未土金動爲戌土水動爲
丑土又云甲乙寅卯爲辰土丙丁巳午爲未土庚辛申酉爲戌土
壬癸亥子爲丑土凡五行之王各七十二日土居四季季十八日
并七十二日以明土有四方生死不同此蓋卜筮所用若論定位
王相及生死之處皆以季夏六月爲土王之時禮記云中央土在
季夏之後此則歲之半處四時之中央天社地神人鬼又並在未
坤亦在未卦主於土故云土德於未終於丑易曰西南得朋東北
喪朋此則明土王定在於未墓定在辰也五行皆以父母臨官中
生者取其盛壯能生養義唯金在火中生者巳中有方壯之土能
生金也金非火不革其形故金在火位中生又云金生鬼中者金

父土戊己寄治丙丁父不能獨養要須母也金在南方值巳火金
得火方化金化而水生戊己土有化生之水則金不畏火巳含水
氣則金之繼母也五行皆以葬後之月而受氣者以其死還復生
神氣不絕故也

三者論四時休王

休王之義凡有三種第一辨五行體休王第二論支干休王第三
論八卦休王五行體休王者春則木王火相水休金囚土死夏則
火王土相木休水囚金死六月則土王金相火休木囚水死秋則
金王水相土休火囚木死冬則水王木相金休土囚火死支干休
王者春則甲乙寅卯王丙丁巳午相壬癸亥子休庚辛申酉囚戊
己辰戌丑未死夏則丙丁巳午王戊己辰戌丑未相甲乙寅卯休
壬癸亥子囚庚辛申酉死六月則戊己辰戌丑未王庚辛申酉相
丙丁巳午休甲乙寅卯囚壬癸亥子死秋則庚辛申酉王壬癸亥
子相戊己辰戌丑未休丙丁巳午囚甲乙寅卯死冬則壬癸亥子

王甲乙寅卯相庚辛申酉休戊己辰戌丑未囚丙丁巳午死八卦
休王者立春艮王震相巽胎離沒坤死兌囚乾廢坎休春分震王
巽相離胎坤沒兌死乾囚坎廢艮休立夏巽王離相坤胎兌沒乾
死坎囚艮廢震休夏至離王坤相兌胎乾沒坎死艮囚震廢巽休
立秋坤王兌相乾胎坎沒艮死震囚巽廢離休秋分兌王乾相坎
胎艮沒震死巽囚離廢坤休立冬乾王坎相艮胎震沒巽死離囚
坤廢兌休冬至坎王艮相震胎巽沒離死坤囚兌廢乾休其卦從
八節之氣各四十五日凡當王之時皆以子為相者以其子方壯
能助治事也父母為休者以其子當王氣正盛父母衰老不能治
事如堯老委舜以國政也所畏為死者以其身王能制殺之所刻
者為囚者以其子為相能囚讐敵也柳世隆云木王時為林園竹
樹相時為葦荻草萊休時為椽柱船車囚時為薪樵榛梗死時為
棺槨朽株火王時為陶冶炎光相時為燈燭休時為煙氣囚時為
炭燼死時為灰土王時為國邑山岳相時為城社邱陵休時為田

宅囚時爲牆垣死時爲糞壤金王時爲金玉寶器相時爲銀銅利
刃休時爲鉛錫犁鋤囚時爲焦器釜鑊死時爲沙礫碎鐵水王時
爲海瀆相時爲湖澤陂泉休時爲溝渠囚時爲酒漿死時爲枯池
涸井此並王時氣盛故爲洪大之物相時氣劣其比漸小休時氣
衰故復轉微之囚時已惡所以最下死時弃不用故是枯朽之類
也趙怡云五行之位得其方爲盛得其所畏爲終故木畏金甲以
女弟乙妻庚庚得木氣故木胎於金鄉而生於水中盛於其方衰
於火鄉火中有生金故終於未至西方而木終以金玉也丙以女
弟丁妻壬壬得火氣故火胎於水鄉生於木中盛於其方衰於金
位至北方而終以水王也戊以女弟己妻甲甲得土氣故土胎於
木鄉而生於火中盛於其位衰於水鄉至東方而終以木王也庚
以女弟辛妻丙丙得金氣故金胎於火鄉生於土位盛於其方衰
於水鄉至東方而終有生火也壬以女弟癸妻戊戊得水氣故水
胎於土鄉生於金中盛於其方衰於木鄉至南方而終有強土也

更互相生相畏終始不絕之義也

第五論配支干

支干之義多所配合今略論方位及配所干不獨立支不虛設要
須配合以定歲月日時而用如君臣夫婦必配合以相成總而言
之從甲至癸爲陽爲干爲日從寅至丑爲陰爲支爲辰別而言之
干則甲丙戊庚壬爲陽乙丁己辛癸爲陰支則寅辰午申戌子爲
陽卯巳未酉亥丑爲陰陽則爲剛爲君爲夫爲上爲外爲表爲動
爲進爲起爲仰爲前爲左爲德爲施爲開陰則爲柔爲臣爲妻爲
妾爲財爲下爲內爲裏爲止爲退爲伏爲俯爲後爲右爲刑爲藏
爲閉陰陽所擬例多且略大綱如此甲乙寅卯木也位在東方丙
丁巳午火也位在南方戊己辰戌丑未土也位在中央分王四季
寄治丙丁庚辛申酉金也位在西方壬癸亥子水也位在北方甲
爲干首子爲支初相配者太陽之氣動於黃泉之下在建子之月
黃鐘之律爲氣之源在子故以子爲先萬物湊出於建寅之月皆

以見形甲屬此月故以甲爲先而配子見者爲陽故從干未見者爲陰故從支所以用甲子相配爲六旬之始干既有十支有十二輪轉相配終於癸亥故有六十日十日一旬故有六旬一旬盡一甲癸便以甲配子盡干至癸酉便盡干餘支有戌亥又起甲配戌盡干至癸未餘支有申酉又起甲配申盡干至癸巳餘支有午未又起甲配午盡干至癸卯餘支有辰巳又起甲配辰盡干至癸丑餘支有寅卯又起甲配寅盡干至癸亥十干有十二支相配周畢還從甲子起故六甲輪轉止六十日十日一旬一旬之內二支無配偶者爲之孤所對衝者爲之虛十筮所云空亡以支孤無干故名爲空亡亡者无也无干故亡所對者全虛故云空也算法橫下十二支位於四方縱下八干位於四方下戊己位於中央若甲子旬取甲干以配子支如此次第相配至戊辰位在中央土爲四行主不可移故取辰支巳支入中央配戊己餘悉以干就支至戌亥无干配之單故爲孤辰巳之位支干竝无故名爲虛其空亡之辰

從五行言之如甲子旬无戌亥水土半空亡以戌是土亥是水也
不全無亥子故云半也甲戌旬無申酉爲金全空亡以金二支竝
无也甲申旬無午未爲火土半空亡以巳午不全无也甲午旬無
辰巳亦然甲辰旬無寅卯亦云木全空亡甲寅旬無子丑亦水土
半空亡竝以二支不俱無也兵書云陽生甲子不足戌亥仍爲天
門陰生甲午不足辰巳仍爲地戶陽界甲寅不足子丑仍爲鬼門
陰界甲申不足午未仍爲人門陽盛甲辰卯爲之隔陰興甲戌酉
爲之隔此竝是六甲之空支也春秋元命苞云地不足東南右動
終而入虛門此明甲子孤在戌亥虛在辰巳也一千一支爲一日
者以周天三百六十五度四分度之一日日行一度故正用一千
一支以主一日也三旬爲一月者月日行十三度四分度之一三
旬而周天也十二月爲一歲者四時時有三月生殺之功備徧十
二支也一歲合三百六十日者六六三十六六甲之數也六甲閒
兩月之日者以陰陽奇偶備也陽者爲奇陰者爲偶萬物庶類吉

凶之理以此彰矣其支干相配歲月日時竝然立歲之元起於上元甲子立月之元起甲己之歲十一月甲子立日之元六旬起自甲子立時之元冬夏二至後得甲己之日夜半起甲子四事皆以甲子為首也其上配九星下配九州者黃帝兵決云甲子從北斗魁第一星起順數至庚午在第七剛星至辛未還從第六星逆數至丙子又從第一星順數盡六甲其下配九州者史書云甲齊乙東夷丙楚丁南夷戊魏己韓庚秦辛西夷壬燕癸北夷漢書五行志云甲乙海外日月不治丙丁江淮海岱戊己中州河濟庚辛華山以西壬癸常山以北子周丑翟寅楚卯鄭辰邯鄲巳衛午秦未中山宋申齊酉魯戌越亥燕龍首經曰子齊青州丑吳越揚州寅燕幽州卯宋豫州辰晉兗州巳楚荊州午周三河未秦雍州申蜀益州酉梁州戌徐州亥衛并州若地辰之位史漢近之星次而論龍首為當其配人身甲乙為頭丙丁為胸脅戊己為心腹庚辛為股壬癸為手足則子為頭丑亥為胸臂寅戌為手卯酉為腰脅辰

申為尻肱巳未為脛午為足此皆初為首末為足配五藏也干以甲乙為肝丙丁為心戊己為脾庚辛為肺壬癸為腎也支以寅卯為肝巳午為心辰戌丑未為脾申酉為肺亥子為腎此皆從五行配之又干以甲乙為皮毛丙丁為爪筋戊己為肉庚辛為骨壬癸為血脈也支以寅卯為皮毛巳午為爪筋辰戌丑未為肉申酉為骨亥子為血脈也木生在地上故為皮毛火有猛毅故為爪筋土有持載故以為肉金性堅剛故為骨水本流潤故為血脈竝支干所配故以備釋

第六論相雜就此分為三段

一者論五行體雜

二者論支干雜

三者論方位雜

凡五行均布徧在萬有不可定守一途今先論五行體雜但其氣周流隨事而用若言不雜水只應一何故謂五而為六火金木土竝爾當知生數為本成數為雜既有雜故一行當體即有五義如

五行九義一
木由曲直此是木也木中有火則是火也木堪為兵仗有擊觸之
能即是金也木中有潤即是水也木吐華葉子實即是土也火外
陽即是火也內陰即是水也能殺即是金也能熟即是木也能生
即是土也土能生即是土也能容即是水也能成即是木也能防
即是金也含陽即是火也金能斷即是金也從革即是木也含火
即是火也有汗即是水也能生即是土也水外陰即是水也內陽
即是火也含養即是木也潤生即是土也能殺即是金也此皆以
義釋一行通有五氣就事而論義則不爾或有或無質弱者則體
相容質堅者則體不相容金中無木木中無金金木以正相害故
水中無火火中無水兩法正相害故亦無金金中有水木中亦有
水木中亦有火石中亦有火而水能生木則木中有水水生於金
金中有水火生於木木中有火水復從金生金中有水水能生木
木中有火火剋於金那得石復有火此是火性弱故能入堅而火
中無金是堅不能入弱木生於水木中含水金能生水金中含水

所以水中無金木者金木在水中不得言水體有金木溼潤在木
石中木石便得有水義此亦是弱能入堅堅不能入弱炎州有樹
生於火中此非火能生樹是火不能燒樹亦非火在樹中乃是樹
在火中而體不相雜無異金在水中而不能雜水體亦如海中陰
火潛然此水中有火但非水體雜火此稍涉靈奇亦非五行常準
又木中有火火還燒木此是生火方盛故能燒木石中有火火不
燒石是火至金鄉氣已衰故不能燒石其以火銷金者亦取其盛
故能燦金是不取衰火猶如金能剋木鉛錫不能斷此是不堅之
金也土性包含無所不受故土中皆備有水金木火非直陽氣
猶如范陽地然是陰也土火不相害雖不恆爾不得言無等是四
行何故獨爾土既居地地即是陰火即是太陽之氣故不得恆有
也

二者論支干雜

支干雜者五行書云甲以女弟乙嫁庚為妻故乙中有雜金立春

木王甲召乙還乙懷金氣來故仲春殺榆莢白也丙以女弟丁嫁
壬為妻丁中有雜水立夏火王丙召丁還丁懷水氣來故仲夏桑
椹熟黑也戊以女弟己嫁甲為妻己中有雜木季夏土王戊召己
還己懷木氣來故季夏有果實青也庚以女弟辛嫁丙為妻辛中
有雜火立秋金王庚召辛還辛懷火氣來故仲秋棗熟朱也壬以
女弟癸嫁戊為妻癸中有雜土立冬水壬召癸還癸懷土氣來
故仲冬草木皆黃也甲丙戊庚壬為男剛強故自有德不雜乙丁
己辛癸為女柔弱不自專從夫故有雜猶出嫁之女即稱夫氏歸
室之日攜子而來氏族便雜五行十雜云甲為木乙為材丙為火
丁為灰戊為土己為泥庚為金辛為鑪錒壬為水癸為濁汙此皆
雜義也寅卯為木春懷火故卯為純木寅為雜木巳午為火夏懷
土故午為純火巳為雜火申酉為金秋懷水故酉為純金申為雜
金亥子為水冬懷木故子為純水亥為雜水土居中央分主四氣
故辰中有餘木未中有餘火戌中有餘金丑中有餘水各十二日

故四孟為懷任生氣之所由四仲盛壯之所立四季葬送之所在
懷任及葬皆有雜義

三者論方位雜

五行非直性相雜當方亦有雜義東方甲乙寅卯辰甲木也乙中
有雜金寅中有生火辰土也卯中有死水南方丙丁巳午未丙火
也丁中有雜水巳中有生金未土也午中有死木西方庚辛申酉
戌庚金也辛中有雜火申中有生水戌土也又酉中有胎木北方
壬癸亥子丑壬水也癸中有雜土亥中有生木子中有胎火丑中
有死金此竝方別有五行也寅午戌火之位也寅中有生火在東
方午中有王火在南方戌中有死火在西方亥卯未木之位也亥
中有生木在北方卯中有王木在東方未中有死木在南方申子
辰水之位也申中有生水在西方子中有王水在北方辰中有死
水在東方巳酉丑金之位也巳中有生金在南方酉中有王金在
西方丑中有死金在北方此一行之體雜在三方也未辰丑戌土

之位也未中有王土辰中有死土丑中有衰土戌中有壯土此土體雜在四方也趙怡言五行相雜如錦綺焉斯言當矣

第七論德

德者得也有益於物各隨所欲無悔悵故謂之爲德也五行書云若有一德能禳百災凡陰陽用事遇德爲善謂之福德爲有救助萬事皆吉災害消亡德有四德三者從支干論之一者從月氣論之支干三種者一曰干德二曰支德三曰支干合德干德者甲德自在乙德在庚丙德自在丁德在壬戊德自在己德在甲庚德自在辛德在丙壬德自在癸德在戊此十干者甲丙戊庚壬爲陽尊故德自處乙丁己辛癸爲陰卑故配德於陽有從夫之義所以不自爲德揚子云配日之道正有五日甲己爲木丙辛爲火戊癸爲土乙庚爲金丁壬爲水陰陽之理必相配偶以則君臣夫婦之義甲爲君爲夫己爲臣爲妻君位自在臣位由君故己德在甲乙德在庚也餘四皆然陰從陽之道支德者子德在巳丑德在午寅德

在未卯德在申辰德在酉巳德在戌午德在亥未德在子申德在丑酉德在寅戌德在卯亥德在辰此皆以其夫生助之所也子以巳爲德者子水也以土爲夫巳中有生土丑以午爲德者丑土也以木爲夫午中有死木寅以未爲德者寅木也以金爲夫未中有冠帶金卯以申爲德者卯木也以金爲夫申中有相金辰以酉爲德者辰土也以木爲夫酉中有胎木巳以戌爲德者巳火也以水爲夫戌中有冠帶水午以亥爲德者午火也以水爲夫亥中有相水未以子爲德者未土也以木爲夫子申有沐浴木申以丑爲德者申金也以火爲夫丑中有養火酉以寅爲德者酉金也以火爲夫寅中有生火戌以卯爲德者戌土也以木爲夫卯中有王木亥以辰爲德者亥水也以土爲夫辰中有死土或問云從夫之義生者有德能相和養故從死者離背不能和從何以死猶爲德答曰婦無再醮一降適人便稱夫氏雖死猶從其族豈得生而稱之死便舍弃故陰之從陽生死常存支干合德者子德在甲丑德在辛

寅德在丙卯德在丁辰德在庚巳德在己午德在戊未德在辛申
德在壬酉德在癸戌德在庚亥德在乙此皆從子爲德也謂子能
扶助其母有孝養之性以爲德也凡干爲陽支爲陰陽體剛強自
在陰體柔順從陽婦人有三從之禮每無自專之義夫死從子故
以子爲德若有支干各自爲德皆從其夫既今支干其爲德故離
其夫位故便從子也子德在甲者水爲木母故也例皆如之一從
月氣爲德者德不孤立對之以刑德爲陽以從乾刑爲陰以從坤
亦如人之治政刑德兩施德有慶賜爵賞所以配陽刑有殺罰削
奪所以配陰故王者日蝕則脩德月蝕則脩刑董仲舒春秋繁露
云天道之常一陽一陰陽者天之德陰者天之刑陰陽以終歲之
行以觀天之所親任可以見德刑之用矣然天之任陽不任陰好
德不好刑故陽出而積於夏任德以歲事陰出而積於冬錯刑以
空處也太公云人主舉事善則天應之以德惡則天應之以刑此
竝陰陽相對德不獨治須偶之以刑也從乾二卦之氣者十月

坤卦用事自十一月而陽氣動陰爻變四月乾卦用事自五月而
陰氣動陽爻變故黃鐘蕤賓陰陽之氣始也德刑在焉建子之月
坤初六爻變爲陽復卦用事陽氣動於黃泉之下陰氣布於蒼天
之上爲德在室而刑在野建丑之月坤六二爻變爲陽臨卦用事
陽氣稍出萬物萌芽陰氣將降威怒已衰爲德在堂而刑在街建
寅之月坤六三爻變爲陽泰卦用事陽氣已達陰氣降入陰陽交
泰萬物抽其牙葉爲德在庭而刑在巷建卯之月坤六四爻變爲
陽大壯卦用事陽氣上騰乎天陰氣不入乎地陰陽氣交萬物成
出德刑俱會於門建辰之月坤六五爻變爲陽夬卦用事陽氣上
達陰氣衰微爲德在巷而刑在庭建巳之月坤上六爻變爲陽純
陽用事陽氣大盛陰氣消除萬物說壯無復刑殺爲德在街而刑
在堂建午之月乾初九爻變爲陰姤卦用事陰氣動於黃泉之下
陽氣布於蒼天之上爲德在野而刑在室建未之月乾九二爻變
爲陰遁卦用事陰氣稍昇陽氣將損萬物壯極皆以衰老爲德在

街而刑在室建申之月乾九三爻變為陰否卦用事陽氣沈退陰氣進昇陰陽否隔殺威方盛為德在巷而刑在庭建酉之月乾九四爻變為陰觀卦用事陽氣內入陰氣外施陰陽合爭萬物變衰為德在門刑復會於門建戌之月乾九五爻變為陰剝卦用事陽氣將盡陰氣上達萬物枯悴殺害盛行為德在庭而刑在巷建亥之月乾上九爻變為陰純坤復位陽氣消除陰氣大盛萬物收藏未見刑犯為德在堂而刑在街此刑德二事出入向趣皆以用之彌忘拙鑿遇德則吉逢刑在凶故於此釋

第八論合

孔子曰乾陽也坤陰也陰陽合德五行之本受生於天則受成於地稟氣於陽定形於陰體無偏立故各有合總而言之干為陽屬天支為陰屬地別而言之干自有陰陽甲陽乙陰丙陽丁陰戊陽己陰庚陽辛陰壬陽癸陰支亦自有陰陽子陽丑陰寅陽卯陰辰陽巳陰午陽未陰申陽酉陰戌陽亥陰各象天地而自相配合有

夫婦之道干合者己為甲妻故甲與己合辛為丙妻故丙與辛合癸為戊妻故戊與癸合乙為庚妻故乙與庚合丁為壬妻故壬與丁合季氏陰陽說曰木八畏庚九故以妹乙妻庚庚氣在秋和以木氣是以齊麥當秋而生所謂妻來之義火七畏壬六故以妹丁妻壬壬得火熱氣故款冬當冬而華金九畏丙七故以妹辛妻丙丙得金氣故首夏靡草薺麥死故夏至之後三庚為伏以畏火也土五畏甲八故以妹己妻甲土帶陰陽合以雌嫁木故能生物也水六畏土五故以妹癸妻戊五行相和是其合也支合者日月行次之所合也正日月會於諏訾之次諏訾亥也一名豕韋斗建在寅故寅與亥合二月日月會於降婁之次降婁戌也斗建在卯故卯與戌合三月日月會於大梁之次大梁酉也斗建在辰故辰與酉合四月日月會於實沈之次實沈申也斗建在巳故巳與申合五月日月會於鶉首之次鶉首未也斗建在午故午與未合六月日月會於鶉火之次鶉火午也斗建在未故未與午合七月日

月會於鶉尾之次鶉尾巳也斗建在申故申與巳合八月日月會於壽星之次壽星辰也斗建在酉故酉與辰合九月日月會於大火之次大火卯也斗建在戌故戌與卯合十月日月會於析木之次析木寅也斗建在亥故亥與寅合十一月日月會於星紀之次星紀丑也斗建在子故子與丑合十二月日月會於玄枵之次玄枵子也一名天竈斗建在丑故丑與子合玄枵者玄黑也枵耗也陰氣盛故萬物始動猶未出生天下空虛謂之曰耗星紀者紀統也領萬物所終始也析木者萬物始萌分別水木也大火者東方木也心宿在卯火出木心也壽星者萬物始達各任其命也鶉尾者南方朱雀之宿以軫尾也鶉火者陽氣盛大火星昏中在七星朱鳥之處也鶉首者南方之宿其形象鳥以井爲冠以柳爲口也實沈者陰氣沈重降實於物也大梁者強也白露已降萬物堅強也降婁者降下也婁曲也陰氣上侵萬物萎曲也諏訾者陰盛陽伏萬物愁哀也凡陰陽相配善惡理均凶不全凶吉不獨吉吉終

則凶凶終則吉故合不專合復有離義就支干配日辰乃有五合五離五合者河圖云甲寅乙卯天地合丙寅丁卯日月合戊寅己卯人民合庚寅辛卯金石合壬寅癸卯江河合五離者甲申乙酉天地離丙申丁酉日月離戊申己酉人民離庚申辛酉金石離壬申癸酉江河離寅卯陽之所昇能生萬物日常出之月滿又出東方少陽生長之處物所欣會故以爲合申酉陰之所湊肅殺之方日月皆沒於其所西方少陰衰老之處物之所惡故以爲離甲乙日干之首卦屬乾坤故比天地丙丁陽光之盛故方日月戊己居中能成萬物故類人民庚辛體自金石壬癸居然江河凡爲萬事吉則從合凶則從離遇合則休遇離則否選日定時卜筮之用彌所用也

第九論扶抑

扶者以輔助爲義抑者以止退立名五行既成盛衰有時尊卑代易故有相扶抑之義其相遇也母得子爲扶子遇母爲抑子有孝

養順助之理所以爲扶母有尊嚴訓制之道所以爲抑相扶者木扶水水扶金金扶土土扶火火扶木此皆母得子相抑者木抑火火抑土土抑金金抑水水抑木此皆子遇母也柳世隆龜經云扶者壽抑者否扶者起抑者止扶者仰抑者俛扶者進抑者退扶者行抑者停扶者吉抑者凶就此又須消息凡父母有氣爲眞父母無氣爲宗廟鬼神有氣爲兒子補助無氣爲財帛功德所以扶者爲善抑者爲惡生王之時則爲有氣死沒之時則是無氣有氣無氣復有二種若遇合德雖抑非害若逢刑剋爲凶更重或問曰母之於子訓制之道謂之爲凶此未可解尊嚴訓制教以義方欲其成人何爲反惡答曰前解已有二種若遇一德合雖抑非害有氣爲眞父母此是欲其成人雖然當訓之時於子交不遂心亦是畱礙况逢刑剋舜之至孝尙大杖則逃玉祥扣冰孟宗泣筍此豈是義方之教無氣爲鬼神者鬼神之來多欲爲崇禱請祈求乃可致福非否抑而何問曰解云有氣爲父母無氣爲鬼神者此亦有疑

夫鬼神雖居幽微猶是有物精靈感通禍福斯應若云無者宗廟享祀何所依憑答曰所言有無者正論生死生則形存爲有死則氣散爲無不語幽微何足疑也問曰若如此解死則爲無無何所慮而能爲抑答曰鬼神雖無形質可見而有善惡可求故能爲抑問曰若能爲抑便是有義答曰就抑則有語形則無今解無也就氣而論非是全無但無王相之氣而有死沒之氣王相氣來則吉死沒氣來則凶所言無氣者無王相氣耳

第十論相剋

五行雖爲君臣父子生王不同逐忌相剋剋者制罰爲義以其力強能制弱故木剋土土剋水水剋火火剋金金剋木白虎通云木剋土者專勝散土剋水者實勝虛水剋火者衆勝寡火剋金者精勝堅金剋木者剛勝柔春秋繁露云木者農也農人不順如叛司徒誅其率正矣故金勝木火者本朝有讒邪熒惑其君法則誅之故水勝火土者君大奢侈過度失禮民叛之窮故木勝土金者司

徒弱不能使眾則司馬誅之故火勝金水者執法阿黨不平則司
寇誅之故土勝水勝者為君為夫為官為吏為鬼負者為臣為妻
為財君以威嚴尊高夫以德義隆重官以能有賞伐吏以刑法裁
斷鬼以剋殺病喪竝為勝者也臣以畏伏其上妻以敬從其夫財
以休彼制用竝為負者凡上剋下為順下剋上為剝喻如君有刑
臣之法臣無犯君之義父有訓子之道子無教父之方也所以上
之剋下順理而行下之剋上乖理而剋故白虎通云陽為君陰為
臣水以太陰之氣制太陽之火金以少陰之氣制少陽之木喻如
失君之道若殷湯放桀周武伐紂此皆誅有罪也凡卜筮得其所
剋者凶得所受制者吉五行之道子能拯父之難故金往剋木火
復其讐火既銷金水雪其恥然當衰氣者反為王者所制如鼎鑊
中水為火所煎白虎通云火熱水冷有溫水無寒火何明臣可為
君君不可為臣火煎水為湯者不改其形但變其名也水滅火為
炭者形名俱盡也亦如君被廢而不存臣有罪而退職也五行相

剋木穿土不毀火燒金不毀者皆陽氣仁好生故也金伐木犯水
滅火犯者陰氣貪好殺故也至如山崩川竭木石為災天火下流
人火上燎水旱鬲并風霜為害此竝失政於人天地作譴為五行
相沴者乖沴不和之義以其氣衝相沴不名剋也沴亦廢也於木
則南宮極震於水則三川竭於火則宮室災於金則九鼎震於土
則齊楚山崩木金水火俱沴土者地動分折是也故五行氣衝而
有六沴大概如斯

第十一論刑

夫刑者殺罰為名自是刑於不義非故相刑也五行各在一方寒
暑推移應時而動不失其節各不犯各無應獨受刑者但須用之
不嚴而治不可弃而不用故皆還相刑如以金治金則成其器以
人治人則成國政呂氏春秋云刑罰不可偃於國咎怒不可廢於
家故五刑之屬三千莫不本乎五行周書曰因五行相剋而作五
刑墨剝荆宮大辟是也火能變金色故墨以變其肉金能剋木故

刑以去其骨節木能剋土故剋以去其鼻土能塞水故宮以斷其淫洪水能滅火故大辟以絕其生命至於漢文去其肉刑代之以鞭笞其後梟斬流絞之徒竝不越其五數尚書云流宥五刑又五流相去各五百里鞭笞之數起自於十積而至百亦依十千之數尚書刑德攷云大辟象天刑罰贖之數三千應天地人日辰支干之刑亦有三種故天地人之刑其揆一也三種者一支自相刑二支刑在干三千刑在支支自相刑者子刑在卯卯刑在子丑刑在戌戌刑在未未刑在丑寅刑在巳巳刑在申申刑在寅辰午酉亥各自刑漢書翼奉奏事云木落歸本故亥卯未木之位刑在北方亥自刑卯刑在子未刑在丑水流向未故申子辰水之位刑在東方申刑在寅子刑在卯辰自刑金剛火強各還其鄉故巳酉丑金之位刑在西方巳刑在申酉自刑丑刑在戌寅午戌火之位刑在南方寅刑在巳午自刑戌刑在未干刑支者寅刑在庚卯刑在辛辰刑在甲巳刑在癸午刑在壬未刑在乙申刑在丙酉刑在丁戌

刑在甲亥刑在己子刑在戊丑刑在乙支刑在干者甲刑在申乙刑在酉丙刑在子丁刑在亥戊刑在寅己刑在卯庚刑在午辛刑在巳壬刑在辰戌癸刑在丑未此竝以所勝為刑也凡十筮所用遇刑非善然所求之事非刑不獲史蘇龜經云當成不成視兆相刑又問云六合是吉而巳申相剋者何答曰金帶水生火中火為金鬼水為火鬼金其水生火中則是鬼母子身申是金位兼復懷水巳是火位復有生金還相讐故以為刑也然刑有上下寅刑在巳者巳為刑上寅為刑下餘例悉爾故兵書云刑上風來坐者急起行者急住即此謂也云三刑者如寅刑在巳巳刑在申寅日申時巳上起風或巳土見妖謂之三刑也他亦效此別有從氣為刑與德相對者已從前解故不重釋

第十二論害

相害者逆行相逢於十二辰兩兩相害名為六害戌與酉亥與申子與未丑與午寅與巳卯與辰是六害也是殺傷之義今此六害

或是君臣父子或是夫妻理不應害孝經云不愛其親而愛他人者謂之悖德既違其慈愛之性故有怒戮之理五行所惡其在破衝今之相害以與破衝合故又失其慈子違其孝妻不敬順夫弃和同竝合讐忿理成相害至如命待熊躡飢探雀鷺重耳外奔申生賜盡河內則夫婦相殘塞外則君臣殺奪此豈非害乎辰卯爲害者卯與戌合戌破於辰辰土爲卯木妻戌辰爲讐卯與戌合便是棄辰與酉合酉衝破卯辰爲卯妻酉爲卯讐辰與酉合酉能剋卯婦姦外夫殺本夫之象也已與申合申衝於寅巳爲寅子申能剋寅巳與申合子有逆行丑午相害者丑與子合子衝破午午與未合未破於丑亦是父子相害義也未子相害者未與午合午衝破子未土爲君子水爲臣午火爲子水之財君以財害臣之象也子與丑合丑破於未丑又是土子與丑合欲引外君共害其主此則臣有逃亡之象也申亥相害者亥與寅合寅衝於申申與巳合巳衝於亥亦是父子相害義也夫相生不必相生相害不必相害

猶如火能燒物遂有炎洲之火而不能燒物水能潤長洪潦暴至亦使草樹芸黃此是相生反相害相害反相生者鑽木出火而雲雨掣電相因而有此是相害反相生也水本害火膏油漬注鎧火益明亦是相害反相生也陰陽五行萬物所存吉凶之應各以其類言之或吉中有凶凶中有吉凶則視其所救吉則觀其所害凶而有救不至於禍吉而有害不及於慶純凶則禍大純吉則福深如丑午相害以子衝破午子有壬水此爲純凶未破於丑丑有欲相之木能制未土爲有救也未子相害午衝破於子子是壬水水制午火爲凶中有吉子與丑合丑土反制子水卽是吉中有凶生害之義例皆如斯

第十三論衝破

衝破者以其氣相格對也衝氣爲輕破氣爲重支干各自相對故各有衝破也干衝破者甲庚衝破乙辛衝破丙壬衝破丁癸衝破戊壬甲戌乙巳亦衝破此皆對衝破亦本體相剋彌爲重也支衝

破者子午衝破丑未衝破寅申衝破卯酉衝破辰戌衝破巳亥衝
破此亦取相對其輕重皆以死生言之四孟有生而無死直衝而
不破四季有死而無生直破而無衝四仲死生俱與故並有衝破
四孟有生無死直有衝無破者寅有生火巳有生金申有生水亥
有生木也四仲死生俱有者卯有王木死水午有王火死木酉有
王金死火子有王水死金四季有死而無生者辰有死水未有死
木戌有死火丑有死金死氣則重故能破生氣則輕故相衝又復
甲往向庚爲衝庚往向甲爲破以強者制弱也其衝破皆以對位
抗衝最爲不善又互向對衝之地我當在庚令敵居甲以強制弱
故也問曰沴氣是相衝而爲今解衝破而不喚爲沴此未可解答
曰五行相沴因事變重非是常然有罰則見無災則止今之所解
直是支干之位常自格對剛柔相衝非問變異寧得稱爾矣

五行大義卷二

五行大義卷三

第十四論雜配就此分爲六段

一者論配五色 二者論配聲音 三者論配氣味 四者

論配藏府 五者論配五常 六者論配五事

一者論配五色

左氏傳子產曰發爲五色蔡伯喈云通眼者爲五色黃帝素問曰
草性有五章爲五色者東方木爲蒼色萬物發生夷柔之色也南
方火爲赤色以象盛陽炎燄之狀也中央土黃色黃者地之色也
故曰天玄而地黃西方金色白秋爲殺氣白露爲霜白者喪之象
也北方水色黑遠望黯然陰闇之象也溟海淼邈玄闇無窮水爲
太陰之物故陰闇也孝經援神契言土之精黃木之精青火之精
赤金之精白水之精黑春秋考異郵云北狄之氣生幽都色黑如
羣畜穹閭南夷之氣生交趾色赤聚隅如旛旗鳥類東夷之氣生
萊柞色蒼搔撒布散如林木西夷之氣生沙邱色白鋒積如刀刃

之浮中央土會色黃如城郭之形黃氣四塞土精舒此五者爲正
色其變色亦五穎子嚴春秋釋例曰經有赤狄白狄然則東青北
黑中黃皆正色也土戊畏於木故以妹己妻甲以黃入於青故東
方閒色綠也詩云綠兮衣兮刺閒色亂正色也金庚畏於火故以
妹辛妻丙以白入於赤故南方閒色紅論語鄉黨曰紅紫不以爲
褻服木甲畏於金故以妹乙妻庚以青入於白故西方閒色縹也
火丙畏於水故以妹丁妻壬以赤入於黑故北方閒色紫也孔子
曰惡紫之奪朱也水壬畏於土故以妹癸妻戊以黑入於黃故中
央閒色驪黃五行書云甲爲青己爲綠丙爲赤辛爲紅庚爲白乙
爲縹壬爲黑丁爲紫戊爲黃癸爲驪黃此皆夫爲本色妻爲雜色
也柳世隆云八卦各有其色震爲青離爲赤兌爲白坎爲黑此皆
當方正色乾爲紫艮爲紅巽爲綠坤爲黃此竝閒色也坤取未土
之正色甲乙經云青如翠羽黑如烏羽赤如雞冠黃如蟹腹白如
豕膏此五色爲生氣見青如草滋黑如水苔黃如枳實赤如衄血

白如枯骨此五色爲死氣見相經曰青氣初來如麥生盛王之時
如樹葉青欲去之時如水上苔赤氣初來如赭柱盛王之時如朱
丹欲去之時如乾血黃氣初來如蠶吐絲盛王之時如博基欲去
之時如枯葉白氣初來之時如墜壁盛王之時如粉上光欲去之
時如鮮錢黑氣初來之時如死馬肝盛王之時如漆光欲去之時
如苔垢禮記曰君子縗經則有哀色端冕則有敬色甲冑則有不
可犯之色大戴禮云孔子曰君子有三色焉顯然怡樂鐘鼓之色
意氣沈靜憂喪之色忿然競動兵革之色大戴禮觀人篇云人有
五性喜怒欲懼憂喜氣內畜雖欲隱陽喜必見四氣皆然五氣誠
在乎中發形於外人情不可隱也喜色猶然以出怒色怫然以侮
欲色慄然以愉懼色薄然以下憂悲之色瞿然以靜盛智必有難
盡之色盛仁必有可尊之色盛勇必有難懾之色盛忠必有可親
之色誠潔必有難汙之色慤真必有可信之色其質色皓然固以
安僞色蔓然亂以煩夫喜色則黃怒色則赤憂色則青喪色則白

哀色則黑此皆五常之色動于五藏而見于外隨其善惡盛衰之應也君子所觀故於此釋

二者論配聲音

子產曰章爲五聲蔡伯喈云通於耳者爲聲青作角聲白作商聲黑作羽聲赤作徵聲黃作宮聲律曆志云角者觸也陽氣蠢動萬物觸地而生也徵者祉也萬物大盛蕃祉也宮者中也居中央暢四方唱始施生爲四聲之經商者章也物成章明也羽者宇也物藏聚萃宇覆之也樂緯云春氣和則角聲調夏氣和則徵聲調季夏氣和則宮聲調秋氣和則商聲調冬氣和則羽聲調樂記曰宮爲君故宮亂則荒其君驕商爲臣商亂則陂其臣壞徵爲事徵亂則哀其事勤羽爲物羽亂則危其財匱角爲民角亂則憂其民怨五者不亂則天下和平無弊敗之音素問云木音角在聲爲呼火音徵在聲爲笑土音宮在聲爲歌金音商在聲爲哭水音羽在聲爲呻樂記曰樂者音之所由生其本在人心之感於物是故哀心

感者其聲噍以殺樂心感者其聲嘽以緩喜心感者其聲發以散怒心感者其聲粗以厲貞心感者其聲直以廉愛心感者其聲和以婉六者非性也感於物而後動審聲以知音審音以知樂審樂以知政而治道備矣故詩序曰聲成文謂之音治世之音安以樂其政和亂世之音怨以怒其政乖亡國之音哀以思其民困大戴禮觀人篇云誠在其中必見諸外以其見占其隱以其細占其大聲象其實氣初生物物生有聲聲有剛柔清濁好惡咸發於聲故心氣擘誕者其聲流散心氣順信者其聲順節心氣鄙戾者其聲腥醜心氣寬柔者其聲溫和故聖人聽其聲觀其色知其善惡夫獨發者謂之聲合和者謂之音毛詩序云聲成文謂之音故因五聲而有八音樂緯云物以三成以五立三與五如八故音以八八音金石絲竹土木匏革以發宮商角徵羽也金爲鍾石爲磬絲爲絃竹爲管土爲埴木爲柷圉匏爲笙革爲鼓鼓主震笙主巽柷圉主乾埴主艮管主坎絃主離磬主坤鍾主兌樂緯汁圖徵篇云坎

主冬至宮者君之象人有君然後萬物成氣有黃鍾之宮然後萬物調所以始正天下也能與天地同儀神明合德者則七始八終各得其宜而天子穆穆四方取始故樂用管長主立春陽氣始出言雷動百里聖人授民田亦不過百畝此天地之分黃鍾之度九而調八音故聖人以九頃成八家上農夫食九口中者七口下者五口是爲富者不足以奢貧者無飢餒之憂三年餘一年之蓄九年餘三年之蓄此黃鍾之所成以消息之和故樂用塤震主春分天地陰陽分均故聖王法承天以立五均五均者六律調五聲之均也音至衆也聲不過五物至蕃也均不過五爲富者慮貧強者不侵弱智者不詐愚市無二價萬物同均四時當得公家有餘恩及天下與天地同德故樂用鼓異主立夏言萬物長短各有差故聖王法承天以法授事焉尊卑各有等於士則義讓有禮君臣有差上下皆次治道行故樂用笙離主夏至陽始下陰又成物故聖王法承天以法授衣服制度所以明禮義顯貴賤明燭其德率之

以度則女功有差男行有禮故樂用絃坤主立秋陽氣方入陰氣用事昆蟲首穴欲蟄故聖王法之授宮室度量又章制有宜大小有法貴賤有差上下有順故樂用磬兌主秋分天地萬物人功皆以定故聖王法承天以定爵祿爵祿者不過其能宮爲君商爲臣商章也言臣章明君之功德尊卑有位位有物物有宜功成者爵賞功敗者刑罰故樂用鍾乾主立冬陰陽終而復始萬物死而復蘇故聖王法承天以制刑法誅一動千殺一感萬使死者不恨生者不怨故樂用祝圉國語曰瓦絲琴瑟尚宮鍾金尚羽石尚角匏竹尚徵革木尚商呂以和樂律以平聲金石以動之絲竹以行之歌以詠之匏以宣之瓦以贊之革木以節之物得其常曰樂所奪曰擊相保曰和細大不踰曰平瓦絲皆大也故尚宮子母相應之道鍾金尚羽亦然石尚角者石金也與角爲牝牡相和之義匏土也竹木也尚徵亦子母相應也草木俱角尚商亦以牝牡相和也宮聲和以舒其和博以柔動脾商聲散以明其和溫以虛動肺角

聲防以約其和靜以清動肝徵聲敗以疾其和平以均動心羽聲疾以虛其和短以散動腎黃帝兵決云兩敵相當使人去敵營一百二十步以管注耳聽之聞隆隆如車如雷如鼓聲者宮也其將寬和有信聞金石相和轟轟擊攻如鍾磬霹靂聲者商也其將威怒好殺官數忿之聞如奔馬炎礮擊裂聲者徵也其將猛烈勇敢難與爭鋒聞肅肅習習如動樹木如人呼愁愁聲者角也其將仁恕不可欺聞滔滔如流水揚波激氣相笑聲者羽也其將貪冒多奸謀審此五音以知敵性候風之聲亦皆如之此竝論音聲之狀故以備釋

三者論配氣味

子產云氣爲五味鄭玄云通口者爲五味通鼻者爲五臭禮記月令云春之日其味酸其臭羶木之臭味也說文云羶者羊臭春物氣與羊相類木所以酸者象東方萬物之生酸者鑽也言萬物鑽地而出生五味得酸乃達也元命苞云酸之言端也氣始生專心

自端也禮記云夏之日其味苦其臭焦火所以苦者南方主長養也苦者所以長養之五味須苦乃以養之元命苞云苦者勤苦乃能養也方言苦快也臭焦者陽氣蒸動燎火之氣也許慎云焦者火燒物有焦然之氣夏氣同也禮記云季夏之日其味甘其臭香土味所以甘者中央中和也甘美也元命苞云甘者食常言安其味也甘味爲五味之主猶土之和成於四行也臭香者土之氣香爲主也許慎云土得其中和之氣故香也禮記云秋之日其臭腥其味辛西方殺氣腥也許慎云未熟之氣腥也西方金之氣象此味辛者物得辛乃萎殺也亦云故新之辛也故物皆盡新物已成故云新元命苞云陰害故辛殺義故辛刺陰氣使其然也禮記云冬之日其味鹹其臭朽朽者水之氣也若有若無言氣微也亦云水者受垢濁故其臭腐朽也許慎云朽爛之氣北方氣同此其味鹹者北方物鹹所以堅之也猶五味得鹹乃堅也許慎云鹹者銜也元命苞云鹹者鎌鎌清也至寒之氣故使其清而鹹鄭玄云五

味醯酸酒苦蜜甘薑辛鹽鹹黃帝甲乙經言穀則米甘麻酸大豆
鹹麥苦黍辛一云稻米辛果則棗甘李酸栗鹹杏苦桃辛菜則葵
甘萑酸藿鹹蕪苦蔥辛畜則牛甘犬酸魚鹹羊苦雞辛本草云石
則玉甘金辛雄黃苦曾青酸赤石脂鹹草則茯苓甘桂心辛天門
冬苦五味子酸玄參鹹蟲則蜚零甘蛭蛔辛蛇蚶苦伊威酸蜥蜴
鹹藥食之物例多且舉大略配五味如此皆是五行氣所生氣有
偏故其味則別總而言之五穀則芒以配木散以配火房以配金
莢以配水萃以配土芒夫小麥之屬散糜黍之屬房胡麻之屬莢
大小豆之屬萃稷粟之屬芒者取其鋒芒纖長象木生出地如鋒
芒也散舒也象火氣溫暖物舒散也房方也象金裁割體方正也
莢狹也象水流長而狹也萃聚也象萬物皆聚於土乃爲用也五
菓則子以配木核以配火皮以配金殼以配水房以配土子梨棕
之屬核桃李之屬皮柑橘之屬殼胡桃栗之屬房蒲桃之屬子取
其含潤如木生光潤子實茂盛核取其在肉內不堪食如火陰在

內無所堪容皮取其厚急如金氣衰老物至西方而急縮也殼取
其內在內堪食如水陽在內堪能容納也房取其結聚如土物皆
聚也此則總論穀果以配五味則略如前釋月令云春食麥與羊
麥有孚甲故屬木羊火畜春氣猶寒以此安性夏食菽與雞菽有
孚甲而堅合於水雞屬木畜故爲熱時所食中央食稷與牛稷是
穀之長牛是土畜以其甘和故象於時秋食麻與犬麻屬金犬亦
金畜故從秋也冬食黍與豕黍舒散屬火豕水畜兼其水火以爲
冬食此之五食義有不同春猶寒食溫夏方熱食寒此意可解者
甘味和故隨時適用此亦可解秋冬兩食此應宜熱所以不熱其
故何也若依蔡邕解直云食味相宜則無復疑若依鄭解則誠未
盡今廣鄭言少陽太陽其氣舒散少陰太陰其氣斂閉故河上公
解老子言躁氣在上陽氣伏於下所以故寒靜氣在上陰氣伏於
下所以故熱人體陰陽義亦如是春夏舒散陽氣開發宜以溫食
用和陰氣秋冬閉斂陽氣在內宜用寒食以調陽氣冬兼水火又

異於秋正以藏閉之時事甚於秋故均以水火也今又取甲乙以
竝鄭義微有乖張甲乙以羊麥俱苦皆是火味鄭玄云羊火畜同
以麥屬木此是取其孚甲之形用溫還同甲乙以菽鹹雞辛鄭玄
云菽合水同雞屬木異此取其將旦而鳴近寅木故又振羽翼有
陽性也則是酉鳥屬金爲實甲乙以麻犬俱酸鄭以麻犬俱金酸
是木味用調金氣以少陽之氣味調少陰之氣理則可通金還調
金恐乖和適甲乙以黍辛醜醜鄭玄云醜合水同黍屬火異此言
黍色赤性熱故以爲火若依鄭意以如前解若以甲乙明堂月令
之意夏食合冷者欲令調炎暑鬱毒之氣冬食亦寒者去藏中伏
熱春寒用溫二意不殊秋以少陽和於少陰爲有殺氣故以生味
相補鄭全乖越周禮天官云凡和春多酸夏多苦秋多辛冬多醜
調以滑甘解有兩家一云宜從時氣春食須多酸夏食須多苦一
云多者過也春食過酸宜減其醜味夏食過苦宜減其酸味是以
後句云調以滑甘今依前解四時之味各隨時氣所當故逐時醜

苦酸辛養體之宜土既居中總載四財是以四時味兼須甘味以
調之又云會膳食之所宜牛宜稌稌稻也羊宜黍豕宜稷犬宜粱
鳥宜麥魚宜菰菰彫胡也凡君子之食悅放焉凡藥酸養骨苦養
氣甘養肉辛養筋醜養脈此竝相扶之義河圖云人食無極醜使
腎氣盛心氣衰令人發狂齋衄吐血心神不定無極辛使肺氣盛
肝氣衰令人懦怯悲愁目盲髮白無極甘使脾氣盛腎氣衰令人
癡淫泄精腰背痛利膿血無極苦使心氣盛肺氣衰令人果敢輕
死欬逆胸滿無極酸使肝氣盛脾氣衰令人穀不消化暗聾癢固
此五藏相制剋之義黃帝養生經云酸入肝辛入肺苦入心甘入
脾醜入腎病在筋無食酸病在氣無食辛病在骨無食醜病在血
無食苦病在肉無食甘口嗜而飲食之不可多也必自賊也故名
五賊又云肝病禁辛心病禁醜脾病禁酸肺病禁苦腎病禁甘此
皆所惡之味故禁又云肺病宜食糯米飯牛肉棗葵心病宜食麥
羊肉杏薤腎病宜食大豆黃黍兔肉藿肝病宜食麻犬肉李韭脾

病宜食雞肉桃黍蔥此五宜食者肝心腎三藏實故各以其本味
補之脾肺虛故以其子母相養者也春秋潛潭巴云五味生五藏
者鹹生肝酸生心苦生脾甘生肺辛生腎養生經云肝色青宜食
鹹稻米牛肉棗心色赤宜食酸犬肉李肺色白宜食甘麥羊肉杏
脾色黃宜食苦大豆豕肉栗腎色黑宜食辛黍雞肉此五食皆以
所生能養其子也又云五味之入口也各有所走各有所病酸走
筋多食之令人癢鹹走血多食之令人渴辛走氣多食之令人洞
心苦走骨多食之令人攣甘走皮多食之令人惡心辛散酸收甘
緩苦堅鹹濡五穀為養五果為助五畜為益氣味合而服之隨四
時五藏所宜也又云人黃色宜甘青色宜酸黑色宜鹹赤色宜苦
白色宜辛此皆依本體所宜家語曰食水者善游能寒食土者無
心不息食木者多力不治食草者善走而愚食桑者有緒為蛾食
肉者勇敢食氣者神明而壽食穀者惠巧不食者不死而神此皆
氣味之類故附而述之五味所解例多不舉語經所明可解者如

此

四者論配藏府

藏府者由五行六氣而成也藏則有五稟自五行為五性府則有
六因乎六氣是曰六情情性及氣別於後解今論藏府所配合義
五藏者肝心脾肺腎也六府者大腸小腸膽胃三焦膀胱也肝以
配木心以配火脾以配土肺以配金腎以配水膀胱為陽小腸為
陰膽為風大腸為兩三焦為晦胃為明故杜子春秋醫和云陰淫
寒疾陽淫熱疾風淫末疾末四支也兩淫腹疾晦淫惑疾明淫心
疾夫藏者以其藏於形體之內故稱為藏亦能藏受五氣故名為
藏府者以其傳流受納謂之曰府白虎通云肝之為言扞也肺之
為言費也情動得序也心之為言任也任於思也腎之為言寫也
以竅寫脾之為言辨也所以積精稟氣元命苞云脾者弁也心得
之而貴肝得之而興肺得之而大腎得之以化肝仁肺義心禮腎
智脾信肝所以仁者何肝木之精仁者好生東方者陽也萬物始

生故肝象木色青而有柔肺所以義者何肺金之精義者能斷西方殺成萬物故肺象金色白而有剛心所以禮者何心者火之精南方尊陽在上卑陰在下禮有尊卑故心象火色赤而光腎所以智者何腎水之精智者進而不止無所疑惑水亦進而不惑故腎象水色黑水陰故腎雙脾所以信者何脾土之精土主信任養萬物爲之象生物無所私信之至也故脾象土色黃翼奉云肝性靜甲己主之心性躁丙辛主之脾性力戊癸主之肺性堅乙庚主之腎性敬丁壬主之許慎五經異義尙書夏侯歐陽說云肝木心火脾土肺金腎水此與前同古文尙書說云脾木肺火心土肝金此四藏不同案禮記月令云春祭以脾夏祭以肺季夏祭以心秋祭以肝冬祭以腎皆五時自相得則尙書是也鄭玄駁曰此文異事乖未察其本意月令五祭皆言先無言後者凡言先有後之辭春祀戶其祭也先脾後腎夏祀竈其祭也先肺後心肝季夏祀中霤其祭也先心後肺秋祀門其祭也先肝後心肺冬祀行其祭也

先腎後脾凡此之義以四時之位五藏之上下次之耳冬位在後而腎在下夏位在前而肺在上春位小前故祭先脾秋位小卻故祭先肝肝腎脾俱在鬲下肺心俱在鬲上祭者必三故有先後焉此義不與行氣同也八十一問云五藏俱等心肺獨在鬲上何對曰心主氣肺主血血行脈中氣行脈外相隨上下故曰營衛故令心肺在鬲上也甲乙經云黃帝問岐伯曰人有五藏藏有五變肝爲牡藏其色青其時春其日甲乙心爲牡藏其色赤其時夏其日丙丁脾爲牝藏其色黃其時季夏其日戊己肺爲牝藏其色白其時秋其日庚辛腎爲牝藏其色黑其時冬其日壬癸素問曰肝者魂之所居陰中之小陽故通春氣心者生之本神之所處爲陽中之太陽故通夏氣脾者倉廩之本名曰興化能化糟粕轉味出入至陰之類故通上氣肺者氣之本魄之所處陽中之少陰故通秋氣腎者主蟄封藏之本精之所處陰中之太陰故通冬氣又云春無食肝夏無食心季夏無食脾秋無食肺冬無食腎周禮疾醫掌

養萬人之疾病者以肝為木心為火脾為土肺為金腎為水則疾
 多瘳反其術則死月令中雷之禮以陰陽進退為次白虎通及素
 問醫治之書用行實為驗故其所配是也白虎通又云木所以浮
 金所以沈者何子生於母義肝以沈肺以浮何有知者尊其母也
 一說云甲木畏金以乙妻庚受庚之化木法其本直甲故浮肝法
 其化直乙故沈庚金畏火以辛妻丙受丙之化金法其本直庚故
 沈肺法其化直辛故浮河上公注老子云肝藏魂肺藏魄心藏神
 腎藏精脾藏志五藏盡傷則五神去矣道經義云魂居肝魄在肺
 神處心精藏腎志託脾此與素問同魂為木氣神為火氣志為土
 氣魄為金氣精為水氣魂通於目神通於舌志通於口魄通於鼻
 精通於耳甲乙經云鼻為肺之官目為肝之官口唇為脾之官舌
 為心之官耳為腎之官故肺病喘息鼻張肝病目閉皆青脾病口
 唇黃乾心病舌卷短顏赤腎病權與顏黑黃耳聾此名五官相書
 亦名五候以鼻人中為一官主心餘竝同候者以五藏善惡色出

五官可占候吉凶也鼻人中猶是口之分也孝經援神契云肝仁
 故目視肺義故鼻候心禮故耳司腎信故竅寫脾智故口誨元命
 苞曰目肝使肝氣仁而外照管子曰脾發為鼻肝發為目腎發為
 耳肺發為口心發為下竅道家太平經云肝神不在目無光明心
 神不在唇青白肺神不在鼻不通腎神不在耳聾脾神不在舌不
 知甘味又一說云目主肝耳主腎鼻主心舌主脾口主肺肝腎二
 藏諸經竝同肝主目者肝木藏也木是陽東方顯明之地眼目亦
 光顯照了故通乎目道家太式經云天目洞視主目目主肝天陽
 也肝亦陽目精明亦陽目光顯見兼有常法如日陽精無缺而明
 也腎主耳者腎水藏水陰也北方陰暗之地耳能聽聲聲是陰微
 之象故通乎耳太式經曰地目洞聽主耳耳主腎地陰也耳法虛
 則納聲水主虛陰主虛陰主幽陰聲又非恆如月盈虛也脾心肺
 三藏及候各有異說甲乙以鼻應肺道家以鼻應心管子以鼻應
 脾甲乙應肺者鼻以空虛納氣肺亦虛而受氣故也道家鼻應心

者陽也老子經云天以五行氣從鼻入藏於心鼻以空通出入息
高象天故與天通而氣藏於心也管子以脾是土鼻在面之中故
爲其候甲乙以脾應口道家以肺應口與管子同甲乙以脾應口
者口是出納之門脾爲受盛之所口能論說脾能消化故以相通
道家以肺應口者肺金也金能斷割口有牙齒亦能決斷是金象
也管子之意恐亦然也甲乙以舌應心道家以舌應脾管子以心
應下竅甲乙以舌應心者凡資身養命莫過五味辨了識知莫過
乎心五味之入猶舌知之萬事是非猶心鑒之心欲有所陳舌必
言之故心應以舌道家以舌應脾者脾者陰也老子經云地飴人
以五味從口入藏於胃舌之所納則有津實地體既是質實品味
皆地所產故舌與地通也管子心應下竅者以心能分別善惡故
通下竅除滓穢也五藏候在五官口舌二官共在一處餘不共者
口是脾候脾土也舌是心候心火也其處者土寄治於火鄉也舌
在口內者火於五行不常見也須之則有不用則隱如舌在口內

開口卽見閉口則藏又心爲身之主貴故在內也土王四季故口
四合也甲乙素問是診候之書故從行實而辨道經管子各以一
家之趣六府者河圖云肺合大腸大腸爲傳道之府心合小腸小
腸爲受盛之府肝合膽膽爲中精之府脾合胃胃爲五穀之府腎
合膀胱膀胱爲津液之府三焦孤立爲中瀆之府甲乙素問說同
大腸爲傳道之府者肺通於鼻鼻出入氣大腸傳道五穀氣之道
故爲其府小腸爲受盛之府者心通於舌舌進五味小腸納之故
爲受盛之府也膽爲中精府者肝通於目目是精明之物又精神
之主故曰爲中精府也胃爲五穀府者脾通於口口入五穀而胃
受之故爲其府膀胱爲津液之府者腎是水藏膀胱空虛受水水
清氣則爲津液濁氣則爲涕唾故以爲其府三焦爲中瀆府者五
藏各合一府三焦獨無所合故曰孤立處五藏之中通上下行氣
故爲中瀆府也五藏而有六府亦如六氣因五行生也又如五性
生六情也素問云皮應大腸其榮毛主心脈應小腸其榮色主腎

筋應膽其榮爪主肺肉應胃其榮唇主肝腠理毫毛應三焦膀胱其榮髮主脾皮膚應大腸其榮毛主心者心是身之君皮是身之城郭毛是身之羽衛大腸是氣之道路也故竝相通心是火藏大腸是金府故以配焉丙辛之所主也脈應小腸其榮色主腎者腎水也脈是血之溝渠通流水氣色是人之光采血氣若盛則容色壯說血氣若衰則容顏枯悴腎爲水藏小腸既受盛容著水氣又是火府故以配之丁壬所主也筋應膽其榮爪主肺者筋是皮內之剛強也爪是皮外之剛利也肺是金藏膽有剛精之性又是木府故以相配乙庚所主也肉應胃其榮唇主肝者胃能消化五穀精氣爲肉五穀從口而入故榮潤在唇肝是木之藏仁而能生胃是土府故以相配甲己所主也腠理毫毛應三焦膀胱其榮髮主脾者毫毛因藉津潤腠理本自開通脾受資味之所因資味而得津潤開通因津潤開通而生毛髮書云髮是血之餘脾是土之藏三焦膀胱竝爲水之府故以相配戊癸所主也脾配二府餘四藏各

配一府者脾是土藏土爲君道君即陽也陽數一故藏不二也三焦膀胱竝是水府水爲臣道臣即陰也陰數偶故府有二也管子曰脾生骨腎生筋肺生革心生肉肝生爪髮元命苞云肝生筋脾生骨者脾土也土能生木骨是身之本如木立於地上能成屋室故脾生之腎生筋者筋是骨之經絡脈以流注筋以相連節竝通血氣腎水故生之肺生革者肺金也金能裁斷革亦限斷故肺生之心生肉者心火也肉是身之土地故心生之肝生爪髮者肝木也爪是骨之餘髮是血之餘皆水木之氣故肝生之元命苞云以肝生筋亦木氣之義筋有枝條象於木也河圖云仁慈惠施者肝之精悲哀過度則傷肝肝傷則令目視茫茫禮操列真心之精喜怒激切傷心心傷則疾衄吐逆和厚篤信者脾之精縱逸貪嗜則傷脾脾傷則畜積不化致否結之疾義惠剛斷肺之精患憂憤勃則傷肺肺傷則致欬逆失音智辨謀略腎之精勞欲憤滿則傷腎腎傷則喪精損命此豈直違五常而損年命亦破六情以亡國家

也至如桀紂兩帝竝貪縱而喪其邦梁竇二臣亦皆奢逸而傾其家雖彭子以色延命齊王因怒祛病如此異轍皆有調節之宜節之則四大獲安縱之則五藏成患素問云肝者爲將軍之官謀慮出焉心者爲君主之官神明出焉脾者倉廩之官五味出焉肺者相傳之官治節出焉腎者作強之官伎巧出焉肝者爲將軍之官謀慮出者本性仁仁者必能深思遠慮恆欲利安萬物將軍爲行兵之主必以謀慮爲先故兵書曰兵以仁舉則無不從得之以仁分則無不從說又曰將無謀則士卒憂將無慮則士卒去故肝爲將軍出謀慮也心爲主守之官神明出者火南方陽光輝人君之象神爲身之君如君南向以治易以離爲火居太陽之位人君之象人之運動情性之作莫不由心故爲主守之官神明所出也脾爲倉廩之官五味出者萬物生則出土死亦歸之五穀之入脾以受之故五味之出亦由於此也肺爲相傳之官治節出者金能裁斷相傳之任明於治道上下順教皆有禮節肺於五藏亦治節所

生樂緯云商者章也臣章明君德以齊上下相傳賢所由也腎爲作強之官伎巧出者水性是智智必多能故有伎巧功則自強不息也八十一問曰藏各有一腎獨兩者何也左者腎右者命門命門者精神之所會也河圖云肝心出左脾肺出右腎與命門竝出尺部此脈候也問曰前解去腎陰故雙今言左腎右命門此豈不自乖張乎答曰命門與腎名異形同水藏則體質不殊故雙主陰數爲名則左右兩別故各有所主猶如三焦膀胱俱是水府不妨兩號老子經及素問云心藏神者神以神明照了爲義言心能明了萬事神是身之君象火已如前解腎藏精者精以精靈叡智爲稱亦是精智氣腎水智巧故精藏焉脾藏志者脾土主總四行多所趣向志以心願趣向爲目故藏於脾肝藏魂者魂以運動爲名肝是少陽陽性運動木性仁故魂亦主善故藏於肝焉肺藏魄者魄以相著爲名肺爲少陰陰性恬靜金主殺魄又主惡故以藏之五藏所主乃以神精志魂魄五種就陰陽論唯有二別陽曰魂陰

曰魄河上公章句云五氣清微爲精神聽明音聲五性其鬼曰魂
魂者雄也主出入於鼻與天通五味濁滯爲形骸骨肉血脈六情
其鬼曰魄魄者雌也出入於口與地通家語曰宰我問孔子曰聞
鬼神之名而不知其所謂孔子曰人生有氣魂氣者神之盛也魄
氣者鬼之盛也人生有死死必歸土此謂之鬼魂氣歸乎天此謂
之神合鬼與神而享之教之至也骨肉斃乎下化爲野土其氣發
揚乎上此神之著也聖人因人物之情而明命鬼神以爲民則燔
燎羶薌所以報氣也薦黍稷羞肺肝加以鬱暢所以報魄也漢書
五行志云人命終而形藏精神散越聖人爲之宗廟以收魂氣春
秋祭祀以修孝道尸子曰鬼歸也古者謂死人爲歸人淮南子曰
人精神者天之有也骸骨者地之有也精氣入其門而骸骨反其
根又云天氣爲魂地氣爲魄禮記郊特牲云凡祭慎諸此魂氣歸
乎天形魄歸乎地故祭求諸陰陽之義故氣之清者曰神卽陽魂
也氣之濁者曰鬼卽陰魄也延陵季子葬其子於贏博之閒云骨

肉歸乎土命也魂氣無不之越記云王問范子曰寡人聞失其魂
魄者死得其魂魄者生也物皆有之將人乎范蠡對曰魄者囊也
魂者生氣之源又云魂者生氣之精魄者死氣之舍韓詩云溱洧
有二水三月上巳鄭國常於此水上招魂續魄左傳昭二十五年
宋公讎使叔孫昭子右坐語相泣樂祁子曰今君與叔孫皆死乎
心之精爽是謂魂魄魂去之可以能久此竝明人身有魂魄二
別老子經云魂藏肝魄藏肺者魂既屬天天氣爲陽陽主善尙左
居肝在東方木位魄既屬地地氣爲陰陰主惡尙右故居肺在西
方金位老子云吉事尙左凶事尙右亦云五氣藏於心五味藏於
胃者此論氣則是陽以藏受之心爲火藏陽氣所處味則是陰以
府受之胃爲五穀之府味之所處心主精神胃主受納不乖魂魄
陰陽之理又云魂有三魄有七者陽數奇陰數偶奇數始於一一
則元氣魂雖是陽非曰始元一後次三故魂數三又云因天地二
氣合而生人人又一氣三材各一氣故魂有三陰數二二亦陰之

始魄雖是陰又非元始次二後四陰不孤立必資於陽就魂之三合而成七又一解云魂在東方取震數三魄居西方取兌數七三魂七魄合而為十是應天五行地五行兩五合為十共成人也五是天五氣地五味也春秋緯云人感十而生故十月方生也又云魂有五魄有六者此乃道家三星經以五藏神為五魂六府神為六魄此亦五行六氣之義也魂魄人之本既配府藏故釋之甲乙云魂屬精魄屬神

五者論配五常

五常者仁義禮智信也行之終久恆不可闕故名為常亦云五德以此常行能成其德故云五德而此五德配於五行鄭玄注禮記中庸篇云木神則仁金神則義火神則禮水神則信土神則智詩緯等說亦同毛公傳說及京房等說皆以土為信水為智漢書天文志云歲星於人五常仁也五事貌也仁虧貌失逆春令傷木氣罰見歲星熒惑於人五常禮也五事視也禮虧視失逆夏令傷火

氣罰見熒惑太白於人五常義也五事言也義虧言失逆秋令傷金氣罰見太白辰星於人五常智也五事聽也智虧聽失逆冬令傷水氣罰見辰星鎮星於人五常信也五事思也仁義禮智以信為主貌言視聽以思為正四事皆失鎮星乃為之動按毛公及京房漢史皆以土為信可謂其當所以然者夫五常之義仁者以惻隱為體博施以為用禮者以分別為體踐法以為用智者以了智為體明睿以為用義者以合義為體裁斷以為用信者以不欺為體附實以為用其於五行則木有覆冒滋繁是其惻隱博施也火有滅暗昭明是其分別踐法也水有含潤流通是其了智明睿也金有堅剛利刃是其合義裁斷也土有持載含容以時生萬物是其附實不欺也鄭玄及詩緯以土為智者以能了萬事莫過於智能生萬物莫過於土故以為智水為信者水之有潮依期而至故以水為信此理實證狹於義乖也其於五經則仁以配易其位東方禮以配火其位南方義以配傳其位西方智以配詩其位北方

信以配尚書其位中央易配東方仁者易是創制之書包括萬有變易之義東方四時之始仁化能生易故就新又帝出震始作八卦故以配仁禮配南方者禮能齊上下之法別貴賤之差君臣父子莫不以禮節之如火能成就五味明照萬物故以南方配禮傳配西方義者春秋是魯史褒貶得失是時王道既衰諸侯力爭戰伐之事靡不書之合義者喪失德者貶如金以義斷裁制萬物故以配義詩配北方智者詩言其志以為風刺有陰微之辭和潤人情動鬼神感天地以善惡之事吟詠於聲樂使聞者有益於行者者無咎於身如水潛流無所不潤故以智配尚書配中央信者此是上古之書傳述帝王之言信誓之事靡不存焉可宗尚故如土有信以時生物四時所宗故以信配經即常也亦云由也亦云法也述經由事故云由也理可法則故云法也常為訓典故即常也然經體既為常法其當體各備五常事有所專但以一方為主未論文義故不備說五常之行由經而明故以配釋

六者論配五事

五事者尚書洪範云敬用五事蓋以人事配五行也一曰貌以配木二曰言以配金三曰視以配火四曰聽以配水五曰思以配土尚書洪範曰貌曰恭言曰從視曰明聽曰聰思曰叅恭作肅從作又明作哲聰作謀叅作聖貌曰恭者天子之恭曰穆穆上恭肅則下敬矣孔子曰其行己也恭其事上也敬又曰在體曰恭加於人施於事曰敬貌之不恭是謂不肅肅敬也夫洪範所陳五事貌為首者於易貌為震震為木木可觀也故經列三德而服為其上詩云敬慎威儀惟人之則有威而可畏謂之威有儀而可象謂之儀君有威儀其臣畏而愛之則而象之故能長有其國臣有威儀故能長守其職君子在位可畏施舍可愛進退可度周旋可則容止可觀作事可法德行可象聲氣可樂動作有文言語有章以臨其下謂之威儀孔子曰正其衣冠尊其瞻視儼然人望而畏之不亦威而不猛又曰不嚴以莅之則人不敬故失威儀之節怠慢驕恣

謂之狂狂則下不肅矣下不敬則上無威夫不敬其君不從其政則陰氣勝陰氣勝則水象至故曰厥罰常雨雨則飢寒至飢寒至則上下不相信大臣姦執民爲寇盜民多被刑則其服妖服妖者輕剛漂洑暴慢之服以象風氣之化也言者於易之道曰兌兌曰口言之象人君言出令行則從故易曰說以使民民忘其勞說以犯難民忘其死是以明君薄斂而厚祿賞宜從重罰宜從輕則順民心故其教不肅而成其政不嚴而治此得民心民心得則衆歸之衆歸之則民沒世且不忘之況予從其令也若君失衆心政令不從亢陽自消羣陰不附而下畏君之重刑則陽氣勝陽氣勝則旱故曰厥罰常暘常暘則飢貧飢貧不足不足不敢正言則先發於歌謠之口也氣逆則惡言至蟲蝗生皆口事也視者南方日之象視曰明明以知人爲本於易爲離離爲火爲目夫視不明微弱不知所信必長伺黨仇親同類如此賢者不進賢者不進則不肖者不退不肖者不退則犯上者不誅無罪者橫罰百職廢壞庶事

滯塞教政舒緩故曰厥罰常燠燠則冬氣泄冬氣泄則不塞春夏氣錯疾疫起矣犯上者不誅則草犯霜而不死貪取百姓之財則蝗螟亦食人之食矣此皆視之所象也聽者在耳耳者於易坎也古者聖王有進善之旌敢諫之鼓謀於芻蕘所以博延而廣聽也人君不好謀則下莫敢言下莫敢言則上無所聞上無所聞則不聽不聽者由不謀政事故曰不聽無所聞知庶事擁屈怨在口口喜怒不節故曰急也夫寒者急物冬物皆枯急枯急故曰厥罰常寒常寒則不生百穀不生百穀則民貧窮矣故妖生於耳以類相動則有鼓妖聲音之類坎爲旣耳氣傷有旣禍水色黑有黑交此皆聽也思者心爲五事之主猶土體爲五行主也於易爲坤八正之氣亦起於八風風者四時之主思心得謂之容容者能容畜臣子故謂之聖也思心不得四者皆失則不能容畜臣子故曰思心不容是謂不聖過在霧亂失紀故風者於易巽也在三月四月純陽而治於陽則爲陰於陰則爲陽大臣之象君既霧亂則大臣專

忒大臣專恣而陰氣盛陰氣盛則應故厥罰常風陰氣多者陰而不雨其甚也常陰暗者苞承於心心氣傷則為暗妖易曰坤為牛坤土也土氣傷則牛多死又曰土為內事內事亂則有華孽此皆思之事也五事所感其例甚多略舉如此

五行大義卷三

五行大義卷四

第十五論律呂

春秋元命苞云律之為言率也續漢書云律術也律書云呂序也序述四時之氣定十二月之位也陰陽各六合有十二陽六為律陰六為呂律六者黃鐘大簇姑洗蕤賓夷則無射也呂六者林鐘南呂應鐘大呂夾鐘仲呂也史記云律曆者天所以運五行八正之氣成熟萬物也帝王世紀云黃帝使伶倫於大夏之西崑崙之陰取竹解谷其竅厚均者斷兩節閒吹之以為黃鐘之管以象鳳鳴雌雄各六以定律呂以分星次伶洲鳩曰律所以立均出度也故云紀以三平以六成以十二天之道也此六中之元古之神瞽考中聲而量之以制度律均鐘故名黃鐘所以宣養六氣二曰太簇所以金奏乃贊陽出滯三曰姑洗所以脩潔百物考神納賓四曰蕤賓所以安靜神人獻酬交酢五曰夷則所以詠歌九則平民無貳六曰無射所以宣布哲人之令德示民軌儀為之六閒以揚

沈伏而黜散越元閒大呂助宣物也二閒夾鐘出四隙之細三閒
 中呂宣中氣也四閒林鐘和展百事俾莫不任肅純恪也五閒南
 呂贊陽秀也六閒應鐘均利器用俾應復也律呂不易無姦物也
 三禮義宗云律者法也言陽氣施生各有其法呂者助也助陽成
 功一云律帥也帥導陽氣使之通達也呂者侶也以對於陽與之
 為侶亦呂距也謂陰陽之氣有時相距明陽出則陰除陰昇則陽
 損故有相距之意續漢書云陽以圓為形其性動陰以方為節其
 性靜動者數三靜者數二以陽生陰而倍之以陰生陽半之皆以
 三而一陽生陰曰下生陰生陽曰上生皆參天兩地圓蓋方覆六
 偶承奇之道也淮南子云數始於一而不能生故分為陰陰陽
 合而生萬物故一三二生三三三萬物故三月為一時所以祭
 有三飯喪有三踊兵有三命皆以三為節三三如九故黃鐘之律
 九寸而宮音調因而以九之九九八十一黃鐘之數立焉黃鐘之
 氣在子十一月建焉其辰在星紀下生林鐘林鐘之數五十四氣

在未六月建焉其辰鶉火上生大簇大簇之數七十二氣在寅正
 月建焉其辰諏訾下生南呂南呂之數四十八氣在酉八月建焉
 其辰壽星上生姑洗姑洗之數六十四氣在辰三月建焉其辰大
 梁下生應鐘應鐘之數四十二氣在亥十月建焉其辰析木上生
 蕤賓蕤賓之數五十六氣在午五月建焉其辰鶉首上生大呂大
 呂之數七十六氣在丑十二月建焉其辰立柺下生夷則夷則之
 數五十一氣在申七月建焉其辰鶉尾上生夾鐘夾鐘之數六十
 八氣在卯二月建焉其辰降婁下生無射無射之數四十五氣在
 戌九月建焉其辰大火上生中呂中呂之數六十氣在巳四月建
 焉其辰實沈辰之與建交錯為表裏即其合然相生以乾坤六體
 為之黃鐘初九下生林鐘初六又上生太簇樂緯云黃鐘中宮數
 八十一以天一地二人三之數以增減律成五音中和之氣增治
 上生減治下生上生者三分益一下生者三分減一益者以四乘
 之以三除之減者以二乘之以三除之三禮義宗云凡黃鐘之管

本長九寸所以九者陽數之極也數之所起起自於三三才天地
人之道合成數故曰三才是以天地人各有三數陽得兼三故稱
九陰但兼二故稱六以陽得氣兼三故因而三之三三如九故陽
數九爲極所以管用九寸以度陽氣陽氣應時而發此自然神驗
者也又上生太簇九二又下生南呂六二又上生姑洗九三又下
生應鐘六三又上生蕤賓九四又下生大呂六四又上生夷則九
五又下生夾鐘六五又上生無射上九又下生中呂上六所以同
位象夫妻異位象母子所謂律娶妻而呂生子者也白虎通曰黃
鐘何黃中和之氣鐘者動也言陽於黃泉之下動萬物也淮南子
云黃土色鐘者氣之所動黃鐘爲君冬至得之三禮義宗云鐘應
也言陽氣潛動於黃泉之下應養萬物萌可欲出大呂大者太也
呂者距也言陽氣欲出陰距難也淮南子云呂者旅也旅而去也
三禮義宗云呂助也十二月陽方生長陰氣助之生育之功其道
廣大也故一云呂者侶也與陽爲侶對生萬物太簇言萬物始大

湊地而出也淮南子云萬物簇而未出也三禮義宗云簇者湊之
義也正月之時萬物始大簇地而出夾鐘者言萬物孚甲種類而
出也淮南子云種始夾也三禮義宗云夾者佐也二月之中物未
盡出陰佐陽氣應時而出一云夾者俠也言萬物爲孚甲所俠至
此方解鐘應而出姑洗者姑者古也洗者鮮也萬物去故就新莫
不鮮明也淮南子云姑洗陳去而新來也三禮義宗云姑者枯也
洗濯之義三月物生新潔洗除其枯也中呂者萬物當中皆出也
淮南子云中宛也三禮義宗云呂者距離之義言陰欲出陽氣在
於中距執之一云呂者四月之時陽氣盛長陰助功微故云爾蕤
賓者蕤下也賓敬也言陽氣下降故敬之也淮南子云蕤賓安而
服也三禮義宗云蕤者垂下之義賓者敬也五月陽氣下降陰氣
始起其相賓敬林鐘者林衆也萬物成熟種類衆多也淮南子云
林鐘引而止之也三禮義宗云林茂盛也六月之中物皆盛茂聚
積於野故爲林也夷則者夷傷也則法也言萬物始傷被刑法也

淮南子云夷則易其則也三禮義宗云夷平也則法也七月萬物將成平均結實皆有法則德吉也南呂者南任也言陽氣有任生孳長也淮南子云南呂者任苞大也三禮義宗云南任也八月之中物皆含秀有懷任之象助成功之義無射者射終也言萬物隨陽而終當復隨陰而起無終已也淮南子云無射者人之無厭也三禮義宗云射厭也厭惡之義九月物皆成實無可厭惡應鐘者言萬物應時而鐘下藏也淮南子云應其所鐘三禮義宗云十月之時歲功皆成陰氣之用應陽之功收而聚積故云鐘也亦云應者應和之義言此時將復應陽氣而動於下也樂緯云黃鐘爲宮林鐘爲徵太簇爲商南呂爲羽姑洗爲角應鐘爲變宮蕤賓爲變徵以次配之五音備矣黃鐘不生林鐘故林鐘爲徵次黃鐘林鐘上生太簇故太簇爲商次林鐘太簇下生南呂故南呂爲羽次太簇南呂上生姑洗故姑洗爲角次南呂姑洗下生應鐘故應鐘爲變宮次姑洗應鐘上生蕤賓故蕤賓爲變徵凡有七音圖相爲宮

七音者蓋以相生數七故也始黃鐘生林鐘自十二月至六月凡七月也服虔解云七律爲七音外傳解云武王克商歲在鶉火日在天駟鶉火去天駟凡七宿又地辰日在甲子從子至午又七天象地辰其數皆七聖人以律同其數以聲招之故以七音樂以七律配七始故以定三元四時故黃鐘以配天林鐘以配地太簇以配人姑洗以配春蕤賓以配夏南呂以配秋應鐘以配冬凡三元者周以建子月爲天正故黃鐘之管配之殷以建丑月爲地正應以大呂之管配之但陰數偶未土王又爲天社故取其衝應地之氣以林鐘之管配之夏以建寅月爲人正故太簇之管配之夫陽德自處故以卽位爲正陰德在他故取其衝漢書律曆志云三元者天施地化人事之紀也十一月乾之初九陽氣伏於地下始著爲一萬物萌動鐘於太陰故黃鐘爲天元律長九寸九者所以窮極中和爲萬物之元也易曰立天之道曰陰與陽是也六月坤之初六陰氣受任於太陽繼養化輒萬物生長林之未令種剛强大

故林鐘爲地元律長六寸六者所以陰承陽之施楸之於六合之內令剛柔有體也立地之道曰柔與剛是也乾知大始坤作成物正月乾之九三萬物棟通簇出於寅人奉而成之仁以養之義以行之令事物各得其理寅木也爲仁其聲商也爲義故太簇爲人元律長八寸八象於卦庖羲氏之所以順天地通神明類萬物之情也立人之道曰仁與義是也在天成象在地成形后以裁成天地人道是爲三元律之始也感精符云十一月建子天始施之端謂之天統周正服色尙赤象物萌色赤也十二月建丑地始化之端謂之地統殷正服色尙白象物牙色白正月建寅人始化之端謂之人統夏正服色尙黑象物生色黑也此三正律者亦以五德相承以前三皇爲正謂天皇地皇人皇皆以天地人爲法周而復始其歲首所書乃因以爲名欲體三才之道而君臨萬邦故受天命而王者必調六律而改正朔受五氣而易服色法三正之道也周以天統服色尙赤者陽道尙左故天左旋周以木德王火是其

子火色赤左行用其赤色也殷以地統服色尙白者陰道尙右其行右轉殷以水德王金是其母金色白故右行用其白色夏以人統服色尙黑者人亦尙左夏以金德王水是其子水色黑故左行用其黑色又云帝王之興多從符瑞周感赤雀故尙赤殷致白狼故尙白夏錫立珪故尙黑此皆先兆氣王之符子母相助之義如漢以火德鎮星之精降爲黃石授子房以兵信助沛公而滅楚非五運之色相扶爲用孔子云夏正得天此謂得天道四時之氣應八節生殺之期也故云行夏之時乘殷之輅服周之冕兼三代而爲法蓋取其可久者也秦以建亥之月而爲歲首漢初因秦正朔自魏已後自用夏正至今無改以其得天氣也又遁甲太乙九宮元辰皆有三元竝起甲子初爲天元盡六甲次甲子爲地元又次甲子爲人元遁甲以冬夏二至後甲己之日夜半時爲甲子元首三元各分爲三故一百八十日爲元卒陰陽兩道盡一歲之用太一以初元甲子六十年爲一紀次甲子爲第二紀滿六紀三百六

十年爲一周九宮別以己亥爲元首分爲五元初己亥六十年爲天元次己亥六十年爲地元次己亥六十年爲人元次己亥六十年爲河元次己亥六十年爲海元九年一周四九三十六亦周六甲之大數也三元正朔並從律呂應曆定時皆配五行故同此釋

第十六論七政

夫七政者乃是玄象之端正天之度王者仰之以爲治政故謂之政七者數有七也凡有三解一云日月五星合爲七政二云北斗七星爲七政三云二十八宿布在四方方別七宿共爲七政此三種七政皆配五行並三辰之首也日月五星爲七政者尙書考靈耀七政曰日月者時之主也五星者時之紀也故曰在璇璣玉衡以齊七政七政謂日月五行之政七政卽日月五星也日者河圖汁光篇云日爲陽精始日實也元命苞云陽以一起故日日行一度陽成於三故有三足烏鳥者陽精其言僂呼俗人見僂呼似鳥故以名之又云火精陽氣故外熱內陰象鳥也日尊故滿滿故施

施故仁仁故精精在外在外故大日外景外景故陽精外吐天有三百六十五度四分度之一布在四方日日一歷無差遲使四方合如一故其字四合一也白虎通云日徑千里圍三千里下於天七千里太玄經云日一南萬物死日一北萬物生物理論云夏則陽盛而陰衰故晝長而夜短冬則陰盛而陽衰故晝短而夜長行陽道長出入卯酉之北行陰道短出入卯酉之南春秋陰陽等故行中道晝夜等也考靈耀云春一日日出卯入酉昴星一度中而昏斗星十二度中而明仲夏一日日出寅入戌心星五度中而昏營室十度中而明秋一日日出卯入酉須女四度中而昏東井十一度中而明仲冬一日日出辰入申奎星一度中而昏氐星九度中而明卯酉陰陽交會日月至此爲中道萬物盛衰出入之所故號二八之門以當二八月也故詩推度災云卯酉之際爲改政漢書天文志云日者君之象君行急則日行疾君行緩則日行遲遲疾失其常則蝕在交道也蝕者陰侵陽臣凌君之象也故日蝕

修德以禳之月者春秋元命苞云月者陰精爲言闕也中有蟾蜍與兔者陰陽兩居相附託抑詘合陽結治其內光炬中氣似文耳兔善走象陽動也兔之言僖僖呼呼溫暖名也月水之精故內明而氣冷陰生不滿者詘於君也至望而盈者氣事合也盈而缺者詘嚮尊也其氣卑卑故修表成緯陰受陽精故精在內所以金水內景內景故精陰沈勢不動月爲陰精體自無光藉日照之乃明猶如臣自無威假君之勢乃成其威月初未政對日故無光缺月半而與日相對故光滿十六日已後漸缺亦漸不對日也漢書天文志云月日行十三度四分度之一立春春分東從赤道立秋秋分西從白道立冬冬至北從黑道立夏夏至南從赤道季夏行中道赤青出陽道白黑出陰道晦而見西方謂之朏朔而見東方謂之朏若君舒緩臣驕慢故日行遲而月行疾君肅急則臣恐懼故日行疾而月行遲不敢迫近君位也其行遲疾失度亦蝕蝕者當日之衝有闇虛闇虛當月則月蝕當星則星亡月蝕者陽侵陰也

董仲舒云於人妃后大臣諸公之象月爲刑故月蝕修刑以禳之五星者說文云星者萬物之精或曰日分爲星故其字曰下生史記云星金之散精星隕爲石此金是也春秋云隕石於宋隕星也又云星者陰精金亦陰也列而言之各配五行不獨主金歲星木之精其位東方主春蒼帝之子人主之象五星之長司農之官主福慶凡有六名一名攝提二名重華三名應星四名纏星五名紀星六名修人星其所主國曰吳齊趙舍而前爲盈退舍爲縮行邪則主邪行正則主正政急則行疾政緩則行遲酷則行陰和則行陽行陽則早行陰則水治則順度亂則逆行以其主歲故名歲星熒惑火之精其位南方主夏赤帝之子方伯之象五星之伯上承太一下司人君謂天子理也伺無道出入無常爲天伺察所往主兵亂賊喪飢疾凡有二名一名罰星二名執法其所主國曰荆越

是太白之雄出南爲熒惑居西爲天理在東爲縣息以其出入無常故名熒惑鎮星土之精其位中央主四季女主之象主德爲五

星之王一名地候何女主之邪正入陽則爲外入陰則爲內四星皆失鎮星乃爲動以其鎮宿不移故名鎮星太白金之精其位西方主立秋白帝之子大將之象以司兵凶日南方太白居其南日北方太白居其北曰盈日南方太白居其北日北方太白居其南曰縮未可由東方而出東方名重華未可下東方而下東方名少歲未可出西方而出西方名太白未可下西方而下西方名白省凡有六名一名天相二名天政三名大臣四名大皓五名明星六名大囂詩云東曰啟明西曰長庚其所主國曰秦晉鄭太白是歲星之雄太白主兵兵西方金色白故曰太白辰星水之精其位北方主冬黑帝之子宰相之象主刑政酷則不入政和則不出凡有六名一名安調二名細極三名熊星四名鈞歲五名伺農六名勉星其所主國曰趙代辰星主德是天之執政出入平時故曰辰星經云五車西北第一星曰太白次北一星曰辰星次東北一星曰歲星次東南一星曰鎮星次西南一星曰熒惑此當五星分氣也

又云歲星變爲彗星欃雲槍雲天狗熒惑變爲彗星蚩尤旗格澤鎮星變爲獄漢天沸旬始虹蜺太白變爲彗星卽掃辰星變爲枉矢天槍天棊竝是五星氣亂見妖星也王者視之以知得失考靈耀云歲星爲規熒惑爲矩鎮星爲繩太白爲衡辰星爲權權衡規矩繩竝皆有所起周而復始故政失於春歲星滿偃不居其常政失於夏熒惑逆行行政失於季夏鎮星失度政失於秋太白失行出入不當政失於冬辰星不效其鄉五政俱失五星不明春政不失五穀孳夏政不失甘雨時季夏政不失時無菑秋政不失人民昌冬政不失少疾喪五政不失日月光明此則日月五星共爲七政之道亦名七耀以其是光耀運行也北斗爲七政者北斗天樞也天有七紀斗有七星第一至第四爲魁第五至第七爲杓合有七也尙書緯云璇璣□□四星玉衡拘橫三星合七齊四時五威五威者五行也五威在人爲五命七星在人爲七端北斗居天之中當崑崙之上運轉所指隨二十四氣正十二辰建十二月凡州國

分野年命莫不政之故爲七政虞錄云北斗七星據璇璣玉衡以齊七政政者天子所治天下故王者承天行法合誠圖云北斗有七星天子有七政斗者居陰布陽故稱北斗其七星各有四名合誠圖云斗第一星名樞二名璇三名璣四名權五名衡六名開陽七名標光黃帝斗圖云一名貪狼子生人所屬四名文曲卯酉生人所屬五名人所屬三名祿存寅戌生人所屬四名武曲巳未生人所屬七名破軍午生人廉貞辰申生人所屬六名陽明星二名陰精星三名真人星四名所屬孔子元辰經云一名陽明星二名陰精星三名真人星四名玄冥星五名丹元星六名北極星七名天開星遁甲經云一名魁真星二名魁元星三名權九極星四名魁細星五名魁剛星六名魁紀星七名飄玄陽星第一水二木土三木土四金木五金土六火土七火所以子午各獨屬一星其餘並兩辰其屬者子午爲天地之經斗第一及第七魁剛一星亦是斗之經建所用指也自餘非所指者故並兩屬故六十甲子從第一起甲子以配之往還周

旋盡其數矣北斗領二十八宿一星主四時魁起室剛起角以人分屬若人行年至室而五星行到此宿者隨星吉凶也合誠圖云樞星爲雍州璇星爲冀州璣星爲青兗州權星爲徐揚州衡星爲荊州開陽星爲梁州標光是爲豫州此爲三才之道並爲斗之所政也二十八宿爲七政者以其分定國邦布官設位也運斗樞云天有將相之位佐列宿爲衛皆據璇璣玉衡以齊七政四時布德三道正氣尙書考靈耀云二十八宿周天三百六十五度四分度之一故叶時月正日度星二十八宿配五行有二別一總配二別配總配者東方蒼龍七宿角亢氐房心尾箕木也合三十二星七十五度南方朱雀七宿東井輿鬼柳七星張翼軫火也合六十五星一百五度西方白虎七宿奎婁胃昂畢觜參金也合五十一星八十度北方玄武七宿斗牽牛須女虛危營室東壁水也合三十五星九十八度其屬土者東則角亢南則井鬼西則奎婁北則斗牛皆居四季爲土也故曾子云春分鳥星昏主春者中可以種稷

夏至心星昏主夏者中可以種黍菽秋分虛星昏主秋者中可以種麥冬至昴星昏主冬者中山人可以伐器械家人可以收菹葷蓄積猶王者坐視四星之中而知民之緩急急則不賦力役故曰敬授民時也此為總配別配五行者角二星為天門三光之路十二度於時在辰鄭分木也亢四星為天庭尚書之曹九度於時在辰鄭分春夏為火秋冬為水也氐四星為宿宮路寢所止十五度於時在卯宋分春夏為金秋冬為水也房六星為明堂政教之道五度於時在卯宋分土也心三星為天王之位五度於時在卯宋分春夏為木秋冬為火也尾九星為后宮妃嬪之府十八度於時在寅燕分水也箕四星為王后所居進御之寢十一度於時在寅燕分木也春夏為金秋冬為土也斗六星為主爵祿襄賢進士二十六度於時在丑吳分木也牽牛六星為主橋梁七政之始八度於時在丑吳分木也須女四星為主布帛天之內藏十二度於時在子越分春夏為水秋冬為火也虛二星為廟堂主祭祀事十

一度於時在子齊分春夏為水秋冬為金也危三星為墳墓以識先祖十七度於時在子齊分春夏為水秋冬為火也營室二星為主軍糧以稟士卒十六度於時在亥衛分春夏為木秋冬為土也東壁二星為天下圖書之府九度於時在亥衛分春夏為金秋冬為水也奎十六星為五兵之庫禁禦暴亂十六度於時在戌魯分春夏為金秋冬為火也婁三星為苑牧主給享祠十二度於時在戌魯分春夏為水秋冬為火也胃三星為倉廩五穀所聚十四度於時在酉趙分春夏為本秋冬為水也昂七星為主獄事典治決斷十一度於時在酉趙分春夏為火秋冬為金也畢八星為邊兵備夷狄十度於時在酉趙分春夏為金秋冬為水也觜觶三星為保藏收檢秋物二度於時在申晉分春夏為火秋冬為土也參伐十星為天大將斬劉收穫九度於時在申晉分春夏為火秋冬為土也東井八星為主水衡以法平時三十三度於時在未秦分春夏為火秋冬為水也輿鬼五星為視明主察姦謀四度於時在未

秦分春夏爲水秋冬爲火也柳八星爲上食主和滋味十五度於時在午周分春夏爲水秋冬爲火也星七星爲衣裳以益身體七度於時在午周分春夏爲火秋冬爲水也張六星爲主客賜與讌嬉十八度於時在午周分水也翼二十二星爲天唱主以戲虞十八度於時在巳楚分春夏爲木秋冬爲金也軫四星爲死喪以知吉凶十七度於時在巳楚分春夏爲木秋冬爲土也漢書天文志云角亢氐韓鄭兗州之分房心宋豫州之分尾箕燕幽州之分井鬼秦雍州之分柳七星張三河之分翼軫楚荊州之分奎婁胃魯徐州之分昴畢趙冀州之分觜參魏梁州之分斗江湖之分牽牛須女吳揚州之分虛危齊青州之分室壁衛并州之分此皆當分所主正其州國善惡故爲政也石氏天官訓解云角二星是蒼龍之首上角兩角閒天之道日月五星所行故名角亢爲朝廷對揚于王夙夜謀諮四海之內故名亢氐是正寢冰解之室故名氐房是天子四時所居故名房心前一星爲太子中爲天子後一星爲

庶子如人心處中爲身之主故名心尾是東方蒼龍宿之尾故名尾象形也箕近斗象播揚五穀故名箕斗量器也斟酌爵祿其形似斗故名斗牛亦象牛角七政之始故名牛女方正裁割之象婢妾之類故名女虛耗也其閒空虚廟堂之象故名虛危似室屋亦如墳墓故名危營室有六星爲離宮似宮室故名室壁直立似壁孔子藏書於壁效此義也故名壁奎爲庫主兵形象庫周密故奎乖也兵以乖違故舉所以名奎婁如樓閣亦似鐘婁故養犧牲以爲名胃在藏爲五穀之府主廩倉故以爲名昴悴聚如囚之在牢獄故主獄事昴星也聚則憂故名爲昴畢邊夷毛頭之類如天子警畢毛頭唱之畢了唱以警衆心故以名之也觜聚也爲白虎之鼻聚在虎背鬚閒故以爲名參共也雜金土之氣共行殺罰故名參井精也盛水亭平精微之至此星象法度如水之平故名井鬼歸也陽歸於陰所以其內一星闇而不明鬼之象也故以爲名也柳留也春秋傳曰或食於任柳一名任也祭祀鬼神合和五味留

神靈也故以名之七星數七如鳥之衣覆上故以名之張開張也為朱鳥之喙有容納故主賓客也翼如六翮似鳥兩翅之飛故以名翼軫似小車四馬車後橫曰軫凶事之用故以為名其伏見邪正闕陵歷蝕散為妖異彗孛飛流如此之徒竝以占候飛開義釋故具三種七政既配五行略說如此

第十七論八卦入風

八卦者周易云古者庖羲氏之王天下也仰則觀象於天俯則觀法於地觀鳥獸之文與地之宜近取諸身遠取諸物於是始作八卦以通神明之德以類萬物之情兼三才而兩之故六畫而成卦因八方之通八風成八節之氣故卦有八其配五行者乾兌為金坎為水震巽為木離為火坤艮為土各以方位言之易通卦驗云艮東北主立春震東方主春分巽東南主立夏離南方主夏至坤西南主立秋兌西方主秋分乾西北主立冬坎北方主冬至坎居北方者冬至之日陽氣動於黃泉之下子雖太陰之位以陽氣動

其下故其卦外陰內陽象水內明中懷陽也故居子位以配水艮在東北者其卦一陽在上象立春之時陽氣已發在於地上下有重陰象陰氣猶厚陽氣尙微艮既為山以其重陰在下積土深故卦復在丑丑為未衝故以配土震居東方者震為長男能主幹任故居顯明之地東方春也萬物咸得生出明淨顯著震為雷雷動則萬物出春分之時天氣下降地氣上騰天地和同萬物萌動故震居卯卯木少陽之位故以配木巽居東南者其卦重陽在上象立夏之時陽氣已盛在上陰氣微弱在於下木之為物入地最少出土最多巽卦二陽在上象木出地之多一陰居下象木入地之少木體是陽亦宜明顯在東南以配於木離居南方者夏至之時陰動於黃泉之下午是盛陽之位而陰氣動故其卦外陽內陰象火外明內暗懷陰氣也故在南方以配火坤居西南者坤卦純陰之象能養萬物莫過於地也陰體卑順不敢當首陰動於午至未始著故坤後午之位地體積陰坤既純陰象地體以中央土在未

地即土也故在西南以配土也兌在西方者兌卦一陰在上象秋分之時陽氣已深金爲少陰故一陰居上酉是金位故在西方以配金乾居西北者乾卦純陽之象生萬物者莫過乎天乾爲生物之首陽氣起于乾是陽氣之本故先子之位以純陽堅剛故在西北以配金易傳曰震主春分穀雨穀雨得天兌則萬物畢生兌者西方之卦是時日在昴昂西方之宿以日在西故曰天兌貌順木得則天兌爲和貌失木逆則天兌爲害而常雨爲罰兌主秋分霜降霜降得天震之動氣則天下霜萬物死震者東方之卦是時日在房房東方之宿以日在東故曰天震言順金得則天震爲和言失金逆則天震爲害而旱罰所以貌雨言旱者震陽兌陰陽早陰雨也木之所以雨金之所以旱者其人事貌失則下怨陰盛故雨言失則失衆孤陽獨立羣陰不附故旱春秋二時震兌相臨天地氣和所以不極寒熱也坎主冬至大寒大寒得天坎之氣則天下大寒是時日在虛虛北方之宿故曰天坎聽順水得則天坎爲和

聽失水逆則天坎爲罰故常寒離主夏至大熱大熱發長復得天離之氣則天下大熱萬事畢出是時日在七星七星南方七宿故曰天離視順火得則天離爲和視失火逆則天離爲罰故常燠冬夏二時天地氣併坎離各當其方所以極寒熱也今分八卦以配方位者坎離震兌各在當方之辰四維四卦則丑寅屬辰巳屬巽未申屬坤戌亥屬乾八卦既通八風八方以調八節之氣故坎生廣莫風四十五日至艮生條風四十五日至震生明庶風四十五日至巽生清明風四十五日至離生景風四十五日至坤生涼風四十五日至兌生閭闔風四十五日至乾生不周風四十五日至坎陽氣生五極九五九四十五故左行四十五日而一變也又至坎陽氣生五極九五九四十五故左行四十五日而一變也廣莫風者廣大也莫沙漠也寒氣廣遠自沙漠而來也亦云此時陽氣在下陰莫之廣大也條風者條達也此時達生萬物也明庶風者庶衆也此時陽以施惠之德衆物皆明出也清明風者天氣明淨清涼也此時清風吹萬物使盛大明淨可觀也景風者景高

也萬物至此太高也亦言景竟也陽道至此終竟也涼風者秋風涼也此時陰氣淒涼收成萬物也閭闔風者昌盛也此時萬物盛而收藏之也不周風者周徧也萬物備成不周者閉不通也言此時純陰無陽閉塞不通也淮南子曰東北方曰蒼門生條風東方曰開明門生明庶風東南方曰陽門生清明風南方曰暑門生景風西南方曰白門生涼風西方曰閭闔門生閭闔風西北方曰幽都門生不周風北方曰寒門生廣莫風蒼門者東北木將用事春之始故曰蒼門開明門者明陽也日之所出故曰開明門陽門者月建在巳純陽用事故曰陽門暑門者盛衰之時故曰暑門白門者月建在申金氣之始故曰白門閭闔門者八月建在西萬物將收閭闔開收閉之時故曰閭闔門幽都門者幽暗也玄冥將始用事陰聚故幽也故曰幽都門寒門者積寒所在故曰寒門此八極之方是八風之所起也呂氏春秋云東方滔風東南動風南方巨風西南淒風西方飄風西北厲風北方寒風東北炎風此意亦

同於前太公兵書云坎名大剛風乾名折風兌名小剛風艮名凶風坤名謀風巽名小弱風震名嬰兒風離名大弱風大剛風者太陰之氣好殺故剛折風者金強能摧折物也小剛風者亦金殺故也凶風者艮在鬼門凶害之所也謀風者坤為地太陰之本多陰謀也小弱風者巽為長女故稱弱也嬰兒風者震為長男愛之故曰兒大弱風者離為中女又弱於長女也太剛小剛客勝大弱小弱主人勝凶有凶害之事謀有謀逆之人折為將死嬰兒風主人強此竝兵家觀客主盛衰候風所從來也楊泉云春氣騰其風溫以和喜風也夏氣盛其風陽以貞樂風也秋氣勁其風燥以清怒風也冬氣冷其風凝以厲哀風也又四維之風隨生成之氣方土異宜各隨所感而風者天之號令治政之象若君有德令則風不搖條清和調暢若政令失則氣怒凶暴飛沙折木此天地報應之理也此皆五行之氣故竝釋焉

第十八論性情

左傳子產云則天之明天有三光故曰明也因地之性性生也生萬物故因其所生而用之生其六氣用其五行五行者為五性也六氣者通六情也翼奉云五行在人為性六律在人為情性者仁義禮智信也情者喜怒哀樂好惡也五性處內御陽喻收五藏六情處外御陰喻收六體故情勝性則亂性勝情則治性自內出情從外來情性之交間不容系說文曰情人之陰氣有欲嗜也性人之陽氣善者也孝經援神契云性者人之質人所稟受產情者陰之數內傳著流通於五藏故性為本情為末性主安靜恬然守常情則主動觸境而變動靜相交故開微密也河上公章句云五性之鬼曰魂為雄六情之鬼曰魄為雌此明性陽情陰也六情既通六氣今先依服注左傳云六氣者陰陽風雨晦明也陰作土陽與風作木雨作金晦作水明作火唯天陽不變陰為土者土是陰義故陰凝為土風作木者風動也木亦動觸地而出箕星東方之宿主風又巽為木為風也雨作金者雨水也水性銷釋金性亦可銷

釋畢星西方之宿也主雨故詩云月離于畢俾滂沱矣故雨作金也晦作水者晦闇也晦闇則水生闇黑為水之色也明作火者明照於物故為火也皆從其類以之鄭玄注禮記云木為雨金為陽火為煥土為風水為寒震主春分春分穀雨得天兌則萬物畢生兌西方之卦是時日在昴昴西方之宿也以日在西方故謂天兌貌順木得則天兌為和故木為雨詩云習習谷風以陰以雨也金為陽者秋時日行東方房星之宿得天震之氣言順金得則天震為和震為陽也秋時物成所以煥物是其和也逆金氣則為旱罰故金為陽也土為風者傳云思心有失厥罰常風言風者土之氣也莊子曰大塊噫氣其名曰風土者為君君立教令故為風土立四季故令失則風為災也鄭以木為雨服以木為風服以金為雨鄭以金為陽鄭以土為風服以土為陰兩說相反各有其意今就五行而辨服近之矣所以然者水生於金金體非陽木為少陽不應為雨土為地地本是陰風自是陰陽之氣不獨生於土服以木

爲風者取巽木故爲當也六氣通於六情者好爲陽惡爲陰怒爲風喜爲雨哀爲晦樂爲明好爲陽者陽氣好生是以爲好惡爲陰者陰氣好殺是以爲惡怒爲風者楊泉云風者陰陽孔氣激發而起猶人之內氣因喜怒哀樂激發起也會子曰陰陽怒而爲風喜而爲雨者曾子曰陰陽和而爲雨和潤故爲喜也哀爲晦者晦闇也愁則閉塞故暗所以爲晦樂爲明者樂則情舒散故明也漢書禮樂志云人含天地陰陽之氣有喜怒哀樂之情論衡曰人五藏以心爲主心發智慧而四藏從之肝爲之喜肺爲之怒腎爲之哀脾爲之樂故聖人節之恐傷性也翼奉云好則膀胱受之水好前故曰好怒則膽受之少陽始盛萬物前萌也惡則小腸受之夏長養萬物惡偽故曰惡喜則大腸受之金爲珍物故皆喜樂則胃受之土生養萬物上下皆樂哀則三焦受之陰陽之府陽昇陰終其宮室竭故曰三焦故哀悽也論衡以四時論藏翼奉以風通六情論府脾腎二種藏府是同肝肺二藏及府不同者藏以肺有殺罰

之性故怒府以合肺金珍之用故喜肝則以春氣生故喜膽則以合火能焚燎故怒二理並通又云喜氣爲暖當春怒氣爲晴當秋樂氣爲陽當夏哀氣爲陰當冬此與論衡意合翼奉云東方性仁情怒怒行陰賊主之南方性禮情惡惡行廉貞主之下方性信情哀哀行公正主之西方性義情喜喜行寬大主之北方性智情好行行貪狼主之上方性惡情樂樂行奸邪主之貪狼主求索財物既云貪狼理然求須陰賊主於劫盜此亦不疑廉貞主上客遷召寅爲陽始午爲陽盛故稱上客既有廉貞之性理自召任高遷寬大主酒食慶善寬大多所容納故有善慶善慶必置酒食奸邪主疾病淫淫欺欺故因邪惡而生邪惡必生疾病公正主執仇諍諫正故能爭公故能執仇讐也情好者水生申盛子水性觸地而行觸物而潤多所好故爲好多所好則貪無厭故爲貪狼申子主之情怒者木生亥盛卯性受水氣而生貫地而出故爲怒卯木生於子水與卯還自相刑亥又自刑是以陰氣相賊故爲陰賊亥卯主

之貪狼必得陰賊而後動陰賊必得貪狼而後用二陰並行是以王者忌於子卯相刑之日也情惡者火生寅盛午火性炎猛無所容受故為惡其氣清明精耀以禮自整故為廉貞寅午主之情喜者金生巳盛酉金為寶物見之者喜又喜以利刃加於萬物故喜利刃所加無不寬廣為器則多容受故為寬夫巳酉主之二陽並行是以王者吉於午酉之日情樂者謂北與東陽氣所萌生故為土亦主中央辰為水窮也木落歸本水流歸末故木刑在未水刑在辰盛衰各得其所故樂水窮則無隙不入木上出窮則旁行為斜故為奸邪辰未主之情哀者謂南與西陰氣所萌生故為下戌窮火也丑為金窮也金剛火強各歸其鄉故火刑在午金刑在酉金火之盛而被自刑至窮無所歸故曰哀火性無私金性剛斷故曰公正戌丑主之故曰五性居本六情在未情因性有性而由情情性相因故以備釋

第十九論治政

治政者治者治也治立為名政者正也不邪為稱百姓不能自治樹君以治之萬民不能自立長以正之正使不邪治令不亂不亂故安不邪故善善則盜賊不興安則各保其業所以能勝殘去殺道路鴈行蛇行可蹠麟龍可駕如此名政治也孔子曰為政以德譬如北辰居其所而眾星共之大戴禮云君者治之本無君焉治能法五行謂之舍道所以寬猛喻之水火仁義取于金木順四序以教民資五材而為用任人任力理歸一揆春秋繁露治順五行篇云木用事其氣燠濁而青七十二日火用事其氣燠陽而赤七十二日土用事其氣溫濁而黃七十二日金用事其氣堅凝而白七十二日水用事其氣清寒而黑七十二日復木之用事則行柔惠進經術之士至于立春出輕繫去稽畱除桎梏開闔通障塞存幼孤矜寡獨此並順春之施也無伐木恩及草木則朱草生詩人所歌恩及行葦者也不伐木者不可違天陽生長之氣也若夫人君馳騁無度沈湎縱恣重徭役奪民時厚稅斂則民疾疢瘳

患足疾傷春氣故皆木病也木傷敗則龍深藏木禽懼而不見也
鯨鯢出而為禍鱗甲之蟲有金氣所以傷木也火用事則正封疆
脩田疇至于立夏舉賢良封有德賞有功出使四方此順火之化
長養萬物也無縱火則火順人用甘露降鳳凰來黃鵠見鳳凰即
朱雀之類喜故出見甘露黃鵠並子慶其母也若人君用讒佞離
骨肉疏忠臣弃法令婦人為政則民病血腫國因不明火為災冬
鴈不來鳥為怪火不善故鳥有變怪憂懼故不來也土用事養長
老矜寡獨賜孝悌施恩澤順土寬和含養之德也無興土功宮室
制度有差親戚之恩有序則五穀成嘉禾出賢聖來土氣順故嘉
禾和熟其德景大故聖賢說之而來若人君淫樂無度侮親老困
百姓則民病腹心之疾心腹在土氣不和故病賢人隱藏百穀不
登裸蟲為災土性傷故稼穡不成賢人惡之所以不見裸蟲土氣
也傷故為變金用事脩城郭繕牆垣審辟禁飭甲兵警百官誅不
法此並順金以威嚴肅殺之氣也無焚金石則白虎見虎是金獸

喜故出也若人君貪賂好用兵則民人病咳嗽筋牽鼻塞鼻主肺
肺病故咳嗽而鼻塞此并金為疾也毛蟲金石為怪金氣傷故為
變怪也水用事閉閭門執當罪飭關梁此并順水閉藏之義無決
池堰恐水氣泄溢也如此則醴泉出恩及禽蟲則靈龜見書云澤
及昆蟲者也甲蟲屬水喜故見也若人君廢祭祀簡宗廟執法不
順逆天氣則民病流腫水脹痿痺孔竅不通此并水氣壅結之義
聖人以水居太陰之位陰闇虛空比之宗廟人死精氣散越立宗
廟以收之堂宇虛寂陰暗無人喻之水也廢於祭祀則失孝道故
太陰之氣感而病人為此疾也水為災害靈龜深藏鬼哭介蟲為
怪介蟲屬水氣傷故為覆載而不見也宗廟不祀魂氣傷怨故鬼
哭也孝經援神契云木氣生風火氣生蝗土氣生蟲金氣生霜水
氣生雹失政於木則風來應失政於火則蝗來應失政於土則蟲
來應失政於金則霜來應失政於水則雹來應作傷致風侵至致
蝗貪殘致蟲刻毒致霜暴虐致雹此皆并隨類而致也桓子新論

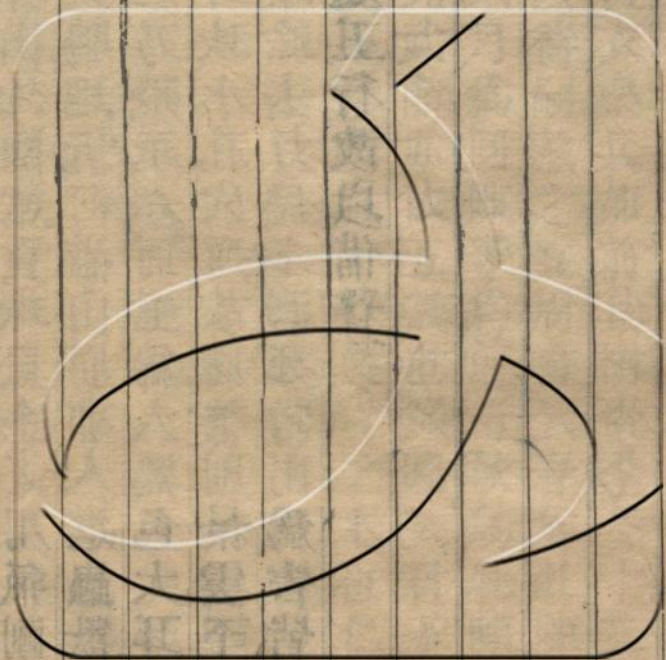
曰人抱天地之體懷純粹之精有生之最靈者也是以貌動於木
言信於金視明於火聽聰於水思睿於土五行之用動靜還與神
通貌恭則肅肅時雨若言從則又時暘若視明則哲哲時煥若
聽聰則謀謀時寒若心嚴則聖聖時風若金木水火皆載於土雨
暘煥寒皆發於風貌言視聽皆生於心尸子云心者身之君天子
以天下受令於心心不當則天下禍諸侯以國受令於心心不當
則國亡匹夫以身受令於心心不當則身戮故人心者乃天地之
精羣生之本故政之治亂由於君之心也是心聖人受命而王莫
不承天地法五行脩五事而御宇宙養蒼生者也其制度法式皆
五行爲本衣服威儀朝廷俯仰農桑播殖施惠慶賜木也尊卑上
下制度禮式封爵賞功居高視遠火也宮室臺榭夫婦親戚布德
含養祿秩赦宥土也兵戎器械狩武備刑罰獄禁金也宗廟祭
祀儲積封藏飭喪哀慕卜筮決疑水也因五行而致百官因百官
而理萬事萬事理而四海安是政治之所由也其居處服御器用

所從莫不本乎五行乃通治道也禮記云春之月天子居青陽左
个乘鸞輅駕蒼龍載青旂衣青衣服蒼玉夏之月居明堂左个乘
朱輅駕赤駟載赤旂衣朱衣服赤玉中央土居太廟太室乘大輅
駕黃駟載黃旂衣黃衣服黃玉秋之月居總章左个乘戎輅駕白
駟載白旂衣白衣服白玉冬之月居玄堂左个乘玄輅駕鐵驪載
玄旂衣玄衣服玄玉考靈耀云春發令於外行仁政從天常其時
衣青夏可以毀金銷銅使備火敬天之明其時衣赤中央土舉有
道之人與之慮國可以殺罪不可起土功犯地之常其時衣黃秋
無毀金銅犯陰之剛用其時持兵宜殺猛獸其時衣白冬無使物
不藏毋害水道與氣相保其時衣黑家語云孟春正月東宮衣青
綵鼓琴瑟其兵矛其樹柳仲春二月東宮衣樂兵如前其樹杏季
春三月東宮衣樂兵如前其樹李孟夏四月南宮衣赤綵吹笙竽
其樹桃其兵戟仲夏五月南宮衣樂兵如前其樹榆季夏六月中
宮衣黃綵打大鼓其樹梓其兵弓孟秋七月西宮衣白綵撞洪鐘

其樹棟其兵劔仲秋八月衣樂兵如前其樹柘季秋九月衣樂兵
如前其樹槐孟冬十月北宮衣黑綵擊磬其樹檀其兵楯仲冬十
一月北宮衣樂兵如前其樹棗季冬十二月衣樂兵如前其樹櫟
論時令以待嗣藏之宜周書云春爲牡陳弓爲前行夏爲方陳戟
爲前行六月爲圓陳矛爲前行秋爲牝陳劔爲前行冬爲伏陳楯
爲前行此武備亦依五氣也錄圖云君承木而王爲人青色脩頸
美髮其民長身廣肩尙仁長皆象木也仁木性也善則時草豐茂
嘉穀並生鳥不胎傷木氣盛也失則列星滅色亂禾稼不登民多
壓死木生而上出遇土傷則青而不得起故壓死承火而王爲人
赤色大目離爲目故大視明也其人尖頭長腰疾敏尙孝長腰取
兌敏疾火性離爲日日有烏烏者孝也善則賢人任用政頌平駁
馬文狐至馬火畜善故來狐亦來失則夏霜日是火精失故變蝕
雨土猝蔽光明之象承土而王表其首首大表土也其人廣肩大
足好笑戲舞廣大象土和故逸樂也善則甘露降醴泉竝應其

善失則蟲蝗生天雨而常風霧亂皆土氣傷故表異也承金而王
爲人白色差肩耳面方毛也其民白頸長大尙義皆金氣也善則
大貝明珠出外國遠貢珠貝金之用氣剛能制遠人故來貢獻失
則火飛天鳴地坼河溢山崩邪人進蟲獸爲災火能剋金金有失
故火伐之乃飛承火而王爲人黑色大耳坎爲耳主腎水氣故大
其民聰耳坎水孔穴通故聰善則景雲至龜龍被文皆水氣爲祥
也失則蟾蜍去月民多溺死常雨爲害皆水之憂也此竝明治政
之道不越五行故以備釋

五行大義卷四



五行大義卷第五

第二十論諸神

諸神者靈智無方隱顯不測孔子曰陽之精氣爲神又曰陰陽不測之謂神一解云神申也萬物皆有質礙屈而不申神是清虛之氣無所擁滯故曰申也語其神也名有萬徒三才之道百靈非一竝從五行難可周盡今且論所配五行辨吉凶者帝系譜曰天地初起卽生天皇以木德王三五曆紀云天皇十三頭帝系譜曰地皇以火德王三五曆云有神人十一頭號地皇春秋命曆序曰人皇九頭宋均注云兄弟九人洞紀云人皇分治九州古語質故以頭數言之陶華陽云此三皇治紫微宮其精爲天皇太帝世記云天皇太帝曜魄寶地皇爲天一人皇爲太一甘公星經云天皇太帝本秉萬神圖一星在句陳中名曜魄寶五帝之尊祖也天一太一主承神承猶侍也有兩星在紫微宮門外俱侍星天皇太帝天一主戰鬪知吉凶甲戌庚壬王治玉堂宮乙己辛王治明堂宮丙丁癸

王治絳宮是為三宮太神太一主風雨水旱兵革饑疫災害復使
 十六神游於九宮天一是含養萬物太一是察災殃是為天帝之
 臣鄭玄注乾鑿度云太一者北辰神名居其所曰太帝行八卦日
 辰之間曰太一或曰天一出入所遊息紫宮之外其星因以為名
 天一之行猶天子巡狩方岳人君亦從而巡省每卒則復太一行
 八卦之宮每四季乃入於中央天數大分以陽出以陰入陽起於
 子陰起於午是以太一下行九宮從坎始也九宮經云天一之行
 始於離宮太一之行始於坎宮天一主豐穰太一主水旱兵饑合
 十二神游行九宮十二位從少之多六壬式經云十二神將以天
 一為主甲戌庚日且治大吉暮治小吉乙己日且治神后暮治傳
 送丙丁日且治微明暮治從魁六辛日且治勝先暮治功曹壬癸
 日且治太一暮治大衝此竝紫微宮門外天一太一非紫微之內
 北辰之名大帝也鄭玄謬矣太一十六神考地主在子陽氣動於
 黃泉萬物孳產於地子為陽氣之首故曰地主陽德在丑陽能生

萬物至丑方生故曰陽德也和德在東北維此時陰陽氣合生於
 萬物故曰和德呂申在寅呂巨也申引長也萬物漸申而巨大也
 故曰呂申高藪在卯萬物藪而高大故曰高藪太陽在辰震動已
 後陽氣大盛故曰太陽太昊在東南維時陽已著昊然昭明故曰
 太昊大神在巳萬物已熟其氣翼起故曰大神大威在午陽衰陰
 生形氣始動故曰大威天道在未百物皆成莫不資用故曰天道
 大武在西南維陰氣用事萬物皆傷故曰大武武德在申薺麥方
 生陰懷陽性故曰武德大族在酉陰氣大殺族類皆盡故曰大族
 陰主在戌陽氣下藏陰氣自在於上故曰陰主陰德在西北維乾
 為天也陰氣至此而極方能生陽故曰陰德大義在亥萬物於此
 懷任陰無含陽故曰大義又九宮十二神者天一在離宮太一在
 坎宮天符在中宮攝提在坤宮軒轅在震宮招搖在巽宮青龍在
 乾宮咸池在兌宮太陰在艮宮太一在巳如前解餘七神皆是星
 宮之名與天一太一行於九宮一歲一移九年復位天一主豐穰

太一主水旱天符主饑饉攝提主疾苦軒轅主雷雨招搖主風雲
青龍主霜雹咸池主兵賊太陰主陰謀又別有青龍行十二辰即
太歲之名也古者名歲曰青龍此神主福慶太陰三歲一徙右行
十二神即太歲之陰神也后妃之象主水雨陰私害氣右行四孟
一歲一移以其所至為害故言害氣合為十二神九宮之所用也
又玄女式經云六壬所使十二神者神后主子水神大吉主丑土
神功曹主寅木神大衝主卯木神天剛主辰土神太一主巳火神
勝先主午火神小吉主未土神傳送主申金神從魁主酉金神河
魁主戌土神微明主亥水神子神后者子為黃鍾君道故稱后陽
之始也陽動於內而未形故稱神也丑大吉者萬物至丑皆萌得
陽生故大吉也寅功曹者萬物至寅其功已見曹眾也眾物功既
見於寅也卯大衝者萬物至卯其皆大衝其心皮抽芽也辰天剛
者當斗星之柄其神剛強也已太一者純乾用事天德在焉故太
一神后也午勝先者陽氣大威陰氣時動惟陽在先為勝也未小

吉者萬物畢熟成故為小吉也申傳送者傳其成物送與冬藏也
酉從魁者從斗之魁第二星也戌河魁者河當首也當斗魁首也
亥微明者水體內明不見於外微其陽氣至子方明也神后主婦
女大吉主甲農功曹主遷邦大衝主對吏天剛主殺伐太一主金
寶勝先主神祀小吉主婚會傳送主掩捕從魁主死喪河魁主疾
病微明主辟召又十二將者天一土將前一騰蛇火將前二朱雀
火將前三六合木將前四句陳土將前五青龍木將後一天后水
將後二太陰金將後三玄武水將後四大裳土將後五白虎金將
後六天空土將天一已如前解騰蛇主驚恐朱雀主文書六合主
慶賀句陳主拘礙青龍主福助天后猶是神后天一之妃太陰主
陰私玄武主死病大裳主賜賞白虎主鬪訟天空主虛耗也遁甲
九神者天逢在坎一名子經木神在斗居破軍星天內在坤一名
子成水神在斗居破軍星天衝在震一名子翹金神在斗居破軍
星天輔在巽一名子文土神在斗居武曲星天禽在坤一名子公

火神在斗居廉貞星天心在乾一名子衰木神在斗居文曲星天
 柱在兌一名子違水神在斗居祿存星天任在艮一名子金金神
 在斗居巨門星天英在離一名子殺土神在斗居貪狼星天逢已
 下皆是星名子經者以子午為天地之經位既在坎故名經也天
 丙子成者坤為地能成萬物也天衝子翹者翹動貌翹在震動之
 象也天輔子文者巽為號令有文章也天禽子公者居五土位寄
 在坤土為萬物之父故言公也天心子衰者衰善也乾為天慈施
 故善也天柱子違者兌主金金有殺伐違天之道故也天任子金
 者艮在丑丑金之本也天英子殺者離火也火有燒然之義也遁
 甲經云天逢宜安邊保固天內宜宗道結友天衝宜出軍伏仇天
 輔宜脩禮設教天禽宜請福除惡天心宜避病求藥天柱宜匿屯
 守固天任宜慶謁通財天英宜遠行作樂九神之名上竝云天下
 皆曰子者此神屬於北斗皆隸於天故也子者美稱以此神尊美
 故也孔子元辰云北斗第一神字希神子第二神字貞文子第三

神字祿存子第四神字世惠子第五神字衛不鄰子第六神字微
 惠子第七神字大景子此亦竝稱子也春秋佐助期云第一星神
 名執陰姓頸梁第二星神名斗諒姓伊偶當第三星神名拒理姓
 英劉領許以脫第四星神姓名第五星神名防件姓雞尹堵第六星神名開
 寶姓蚩一名蒼兒部第七星神名招姓肥脫絡馮七星之名竝是
 人年命之所屬恆思誦之以求福也黃帝八神圖云乾神軒轅天
 承相使舍於辰星兌神時刑北斗之使舍於牛星主軒研坤神招
 搖天之上公使舍於角星主殺害離神昊時天之游徼使舍於翼
 星異神天候天執法使舍於觜星震神雷公大陰之候使舍於七星
 艮神曲隆天候東明之使舍於奎星坎神咸池天雨師使舍於井
 星主雨此八使之神婦人產乳忌低向之此亦九宮之神神既清
 虛游無定所故在宮閒牙時有不同既八卦配於五行故附此而
 錄諸神占候之法各有別注不勞於此委碎名字之義故以略談
 至如日月星辰風雨雷電山川岳瀆井竈衡門爰及人身諸神非

帝王之所崇祭百姓之所祈禱如此之例名數甚多其於五行更無別義故不備說又卜筮所用殺歷諸神正是左右歲月之閒逆順季孟之際亦無俟於具談靈勞曲解此前諸神占候之綱維三才之理要故以次述

第二十一論五帝

遂古以來所論五帝凡有三種河圖云東方青帝靈威仰木帝也南方赤帝赤熛怒火帝也中央黃帝含樞紐土帝也西方白帝白招拒金帝也北方黑帝叶光紀水帝也陶華陽云有皇伯皇仲皇叔皇季皇少兄弟五人卽靈威仰等此五帝竝天上神下治於世綜理神鬼次第相接治太微宮其精爲五帝之座五星隨王受氣卽明堂所祭者也故云宗祀女王於明堂以配上帝禮記曰春之月其帝太皞夏之月其帝炎帝中央土其帝黃帝秋之月其帝少皞冬之月其帝顓頊東方大昊庖羲氏主春蒼精之君南方炎帝神農氏主夏赤精之君中央黃帝軒轅氏主四季黃精之君西方

白帝金天氏主秋白精之君北方黑帝顓頊氏主冬黑精之君易曰帝出於震此蓋人帝之始始於伏羲五行之次以木爲先四時相易以春爲首故庖羲爲五帝之先也又諸史以少昊顓頊高辛唐虞謂之五帝此蓋自舜以前五行相承爲帝也易經乃上取伏羲下至虞舜不言中間三帝者以其因修無所造作何以得言之故不論也大昊帝庖羲者姓風也母華胥履大人跡而生於成紀蛇身人首以木德王天下爲百王先易曰帝出於震震木東方主春象日之明故曰太昊因象龜文而畫八卦爲罔罟以田漁古者人畜相食爲害者多帝觀蜘蛛之網教民取犧牲以充庖廚故曰庖犧是謂羲皇後世音謬謂之伏羲或云宓羲一號雄皇氏孝經鈞命決云伏羲日角珠衡戴勝禮含文嘉云伏羲德洽上下天應以鳥獸文章地應以龜書伏羲則象作八卦炎帝神農氏姓姜母任姁名女登感神龍而生帝於常年人身牛首以火承木位南方主夏故曰炎帝作耒耜始教民耕農嘗別草木令人食穀以代犧

牲之命故號神農一號魁隗氏是為農皇禮含文嘉云神農作田道就耒耜天應以嘉禾地出以醴泉黃帝軒轅氏姓姬母附寶見大電光繞北斗樞星明照郊野感而生帝於壽邱以土承火位在中央故曰黃帝治五氣設五星始垂衣裳作舟車造屋宇古者巢居穴處黃帝易之以上棟下宇以蔽風雨故號軒轅亦云居軒轅之邱因以為號一號帝鴻氏或歸藏氏或有熊氏春秋文耀鉤云黃帝龍顏得天庭法中宿取象文昌禮含文嘉云黃帝脩兵革以德行則黃龍至鳳凰來儀少昊金天氏姬姓名摯字青陽母女文節有大星如虹下流華渚夢接意感生帝以金承土故曰金天卽圖讖所謂白帝朱宣也位在西方主秋金有光明居小陰位故曰少昊文耀鉤云帝摯載干是謂清明發節移度蓋象招搖顛頊高陽氏姓姬母景僕見搖光貫月如虹感而生帝於若水以水承金位在北方主冬故號顛頊文耀鉤云顛頊併幹上法月參集威成紀以理陰陽此五帝既禮所配五方者也帝嚳高辛氏姬姓生而

神異自言其名曰遠以木承水五行名官故號高辛帝王世紀云高辛齟齒有聖德能順三辰帝堯陶唐氏祁姓母慶都出洛渚遇赤龍感孕十四月而生帝於丹陵名放勳以火承木其兄帝摯封之於唐故號陶唐氏文耀鉤云堯眉八彩是謂通明曆象日月陳淵考功禮含文嘉云堯被四表致於龜龍帝舜有虞氏姓姚母握登見大虹意感生帝於姚墟名重華字都君目重瞳子故名重華以土承火堯封之於虞故號有虞氏設五色之服文耀鉤云舜重瞳子是謂該諒上應攝提以統三光禮含文嘉云舜損己以安百姓致鳥獸鵠鳳鳳凰來儀此三帝并少昊顛頊其為五帝史記以伏羲女媧神農為三皇黃帝以下為五帝帝王世紀以羲皇神農黃帝為三皇少昊以下為五帝今案禮記郊配五德自伏羲至顛頊為五帝是其正位所以然者易稱帝出於震蓋五德之首也以次而行至顛頊則五德數終若以少昊為首則金非五德之先若以黃帝為首土居中央本非創始故從木為先伏羲為五德之

首易言是也其帝嚳以下皆行次相承也上帝有五靈威仰等姓氏事伏羲年代久遠典籍遺漏不可具釋然五德相承謂受天明命必豫符瑞以明會昌若應命之主皆承太微五帝之精以誕於世必有先徵示其萌兆也木王則蒼帝之子火王則赤帝之子土王則黃帝之子金王則白帝之子水王則黑帝之子故錄圖云東方蒼帝體爲蒼龍其人長頭面大角骨起眉背豐博順金投火南方赤帝體爲朱鳥其人尖頭圓面方頤張目小上廣下鬚髯偃胸順水授土中央黃帝體爲軒轅其人面方廣頤兌頤緩脣背豐厚順木授金西方白帝體爲白虎其人方額直面兌口大鼻小角順火授水北方黑帝體爲玄武其人狹面兌頭深目厚耳垂腹反羽順土授木此竝象五行之符依其行次以相傳授也感精符云蒼帝望之廣視之博赤帝望之火煌煌然視之尖上黃帝望之小視之大廣厚正方白帝望之明視之茂黑帝望之巨視之穉元命苞云蒼精用事象歲星赤精用事象熒惑黃精用事象鎮星白精用

事象太白黑精用事象辰星此皆五德之依五行子母相傳也非其次者必有剋代而不終也秦以金德代周二世而亡漢以火行繼周代秦僞金故其祚長遠若是其行次者則有符瑞也春秋元命苞云堯火精故慶都感赤龍而生漢以孔子獲麟得圖書云姬周亡火曜劉起帝卯金故高祖斬白蛇而神母哭云赤帝子殺我白帝子光武感赤伏符而中興此皆火德之徵也四行所感例皆如此往代帝王符瑞非一不可具述今略論五帝配五行如此

第二十二論諸官

自三五已來紀官無定皆因符瑞名號不同或以鳥龍或以雲火莫不仰觀俯察因事而置事雖時世不一五行無爽至於顛頊以人事紀官南正重司天以屬神北正黎司地以屬民於是神民不離高辛氏立五行名官以句芒爲木正祝融爲火正蓐收爲金正玄冥爲水正后土爲土正分掌其職少昊氏有四子重該脩熙重爲句芒木官之神該爲蓐收金官之神脩熙竝爲玄冥水官之神

顓頊氏子曰黎爲祝融火官之神共工氏子曰句龍爲后土土官之神此五神生而爲上公死爲貴神別稱五祀已配五行周書云武王營洛邑未成四海之神皆會曰周王神聖當知我名若不知水旱敗之明年雨雪十餘旬深丈餘五大夫乘車從兩騎止王門太公曰車騎無跡謂神之變乃使人持粥進之曰不知客尊卑何從騎曰先進南海御次東海御次北海御次西海御次河伯次風伯次雨師武王問太公竝何名太公曰南海神名祝融東海神名句芒北海神名玄冥西海神名蓐收禮記月令云春之月其神句芒夏之月其神祝融中央土其神后土秋之月其神蓐收冬之月其神玄冥是也此五方之神以配五行又黃帝置三公之職以象三台星風后配上台天老配中台五聖配下台置左右二監此亦五行之謂也四司分掌四方卽四時之法也堯以羲和四子分掌四時方嶽之職謂之四嶽太公曰太師者心腹之臣所使是人之英故曰前疑常立於前決疑事也太史者耳目之臣所使視聽是

人之俊故曰後承常立於後承主之過取驗於天太傅者爪牙之臣所使守衛是人之傑故曰左輔輔人主缺事立於左拒君之難太保者羽翼之臣所使察伺是人之警故曰右弼常立於右弼人主之邪四輔旣立王者安而無爲百姓濟而無害若四輔不具猶格虎無備濟河無舟若王者不知古今之務遠方之緯不謀於諸侯不達言語動作不合於制太師爭之不知天變星曆之運天官動靜鐘律之音山川怪異不善災害太史陳天文以爭之發號令不應先王法度與大臣無禮枉道於民處刑不平獨信自專臨政不莊又不恤臣僕太傅爭之升車不應和鸞揖讓不中磬佩淫讌馳騁沈冒酒色宗廟不敬輿服失度朝廷無節太保爭之此則四時之官四嶽之分職前疑主夏後承主冬左輔主春右弼主秋唐虞之時官名已百商書云百僚師師夏殷定名爲百二十以應天地陰陽之大數也故有三公九卿二十七大夫八十一元士三三相參合有百二十也帝王世紀云殷湯問伊摯曰古者立三公九

卿大夫元士者何摯曰三公以與主參王事九卿以參三公大夫以參九卿元士以參大夫故參而又參是謂事宗事宗不失內外若一又曰相去幾何摯曰三公智通於天地應變而無窮辨於萬物之情其言足以調陰陽四時而節風雨如是者舉之以爲三公故三公之事常在於道九卿者不出四時通溝渠修隄防樹種五穀通於地理能通利不利如此者舉以爲九卿故九卿之事常在於德大夫者出入與民同象取去與民同解通於人事行內舉繩不傷於言言足法於世不害於身通關梁實府庫如是者舉以爲大夫故大夫之事常在於仁元士者知義而不失期事功而不獨專中正強諫而無姦詐去私立公而可立法度如是者舉以爲元士故元士之事常在於義道德仁義定而天下正矣又曰三公股肱之臣九卿手足之臣大夫筋脈之臣元士肌肉之臣孔子曰三公象五岳九卿法河海二十七大夫法山陵八十一元士法谷阜三公在天爲三能九卿爲北斗少微之比爲大夫郎位之類爲元

士合百二十大數存焉合誠圖云天不獨立陰陽俱動扶佐立緒合於二六以三爲舉故三能六星兩兩而比以爲三公三三而九陽精起故北斗九星以爲九卿三九二十七故有攝提少微司空執法五諸侯其星二十七以爲大夫九九八十一故內列倍衛閣道郎位扶匡天子之類八十一星以爲元士凡有百二十官下應十二月數之經緯皆五精流氣以立官廷尙書曰立太師太傅太保茲惟三公論道經邦燮理陰陽官弗必備惟其人淮南子曰舉天下之高以爲三公一國之高以爲九卿一縣之高以爲二十七大夫一鄉之高以爲八十一元士感精符曰三公非其人則山崩三能移九卿非其人則江河潰輔星角大夫非其人則邱陵偃墀少微等有變元士非其人則各阜毀扶匡失是以王者仰視象於天俯察法於地中擇賢能以任之任得其人則國昌民安任非其人則邦危民弊易曰鼎折足覆公餗此喻三公失人如鼎折足不堪容著也周官云天官冢宰地官司徒春官宗伯夏官司馬秋官

司寇冬官司冢宰主會計司徒主土地宗伯主禮樂司馬主兵戎司寇主刑罰司空主造作孔子曰冢宰之官以成道司徒之官以成德宗伯之官以成仁司馬之官以成聖司寇之官以成義司空之官以成禮以之道則國治以之德則國安以之仁則國和以之聖則國平以之禮則國定以之義則國成故屬不理分體不明法正不一百事失紀曰亂亂則飭冢宰地宜不殖財物不蕃萬民飢寒教化不行風俗漂亂人民流散曰危危則飭司徒父子不親長幼失序君臣上下乖離異志曰不和不和則飭宗伯賢能而失官爵功勞而失賞祿士卒疾怨兵弱不用曰不平不平則飭司馬刑罰暴亂奸邪不勝曰不義不義則飭司寇度量不審舉事失理都鄙不修財物失所曰貧貧則飭司空故古之王者常以季冬考德正法以觀治亂德盛者則修法德不盛者則飭政故法與政盛而不衰淮南子天文篇云東方為田官南方為司馬西方為大理北方為司空中央為都官春秋繁露云木司農火司馬土司空金

司徒水司寇此竝配五行也周官以冢宰會計司徒土地竝中央之義與淮南繁露意同春官主禮樂者禮齊上下樂和人情皆是仁也故云宗伯之官以成仁仁屬木東方也淮南繁露竝主農者取春是農之本也夏官主兵戎者火氣猛烈兵之象也然刑罰歸於司寇司馬以禮節齊之主而不用刑也淮南繁露竝同秋官主刑罰者金之本性主殺伐也淮南大理亦主刑也繁露為司徒者名異事同故云因時之威以成大理司徒冬官主造作者冬時萬物收藏百工咸歸其所故造器用以供王事淮南說同繁露以為司寇者謂執法之官須平直之人如水能平均也故云執法阿黨不平則誅之故土勝水是其水取平直之意也雖五運遞興官名世革而五行用事其理齊同所以禹平洪水身任司空九土納賦伯夷秩宗必備三禮契為司徒敬敷五教咎繇士師明用刑典如此分職則周官臣是也自古已來官數起自於三極八十一者陽成於三極於九故三公而九卿九九八十一黃鍾律之極數也故

尊官取其初數卑官者取其末數所以不云一者一是元氣屬於天子故號天子爲元首以其一無二也尚書曰元首明哉臣非元一故自三而起周止六卿者以爲通六合因六無而設六府也此乃時代異故非越五行又三代命官皆止於九故士有三等下士一命中十二命上士三命大夫三等下大夫四命中大夫五命上大夫六命卿已上亦三少卿七命大卿八命公則九命三三而九亦以陽之正數也未代以命爲品亦不過九但以一爲尊官九爲卑官取命是出自上命秩下官名故以多者爲重品是品其次第一既居先故以一爲貴此竝方位及數配五行今次爲論支干爲官者洪範五行傳云甲爲倉曹共農賦乙爲戶曹共口數丙爲辭曹共訟訴丁爲賊曹共獄捕戊爲功曹共除吏己爲田曹共羣畜庚爲金曹共錢布辛爲尉曹共本使壬爲時曹共政教癸爲集曹共納輸子爲傳舍出入敬忌丑爲司空守將班治寅爲市官平準賣買卯爲鄉官親事五教辰爲少府金銅錢布巳爲郵亭行書驛

置午爲尉官馳逐追捕未爲廚官百味悉具申爲庫官兵戎器械酉爲倉官五穀畜積戌爲獄官禁訊具備亥爲宰官閉藏完具支干配官皆從其五行本體意略可解不勞繁述翼奉云肝之官尉曹木性仁尉曹主士卒宜得仁心之官戶曹火性陽戶曹主婚道之禮肺之官金曹金性堅主銅鐵腎之官倉曹水性陰凝藏物倉曹冬收也先王以冬至閉關不通商旅慎陰無也脾之官功曹土性信出稟四方功曹事君以信授教四方也尉曹以獄司空爲府主士卒獄閉逋亡與之姦則螟蟲生本性靜與百姓通則魚食於民從類故蟲戶曹以傳舍爲府主名籍傳舍主賓客與之姦則民去鄉里戶曹主民利戶口奪民利故悉去之倉曹以廚爲府主廩假廚主受付與之姦則賊盜起倉曹收以民租侵剋百姓窮故功曹以小府爲府與四曹計議小府亦與四府則用故小府倉出納主餉種功曹有二府所以爲五官六府游徼亭長外部吏皆屬功曹與之姦則虎狼食人功曹職在刑罰內爲姦故虎狼盜賊殺奪

於民上姦下亂也金曹以兵賊嗇夫爲府主討捕與之姦則城郭盜賊起兩偏施金曹主市租侵奪故上下相承故市賈不平此竝從五行以五藏配六府也既竝名官故於此釋

第二十三論諸人就此分爲二段

一者論人配五行 二者論人游年年立

一者論人配五行

禮記禮運篇云人者天地之德陰陽之交鬼神會五行之秀氣也文子曰人者天地之心五行之端是以稟天地五行之氣而生爲萬物之主配二儀以爲二才然受氣者各有多少受木氣多者其性勁直而懷仁受火氣多者其性猛烈而尙禮受土氣多者其性寬和而有信受金氣多者其性剛斷而含義受水氣多者其性沈隱而多智五氣湊合其成其身氣若清徹則其人精俊爽如也昏濁則其人愚頑老子云陰陽精氣爲人氣有厚薄得中和滋液則生賢智人得錯亂濁辱則生貪淫人祿命書云金人剛強自用

木人多華而雅水人開通智慧火人自貴性急土人忠信而直周書云人感十而生天五行地五行合爲十也天五行爲五常地五行爲五藏故易曰在天成象在地成形者也家語曰天一地二天三三三而九九九八十一一主日日數十故人十月而生文子云人受天地變化而生一月而膏二月而脈三月而胞四月而肌五月而筋六月而骨七月而成形八月而動九月而躁十月而生形骸已成五藏形外爲表中爲裏頭員法天足方象地天有四時五行九星三百六十日人亦有四支五藏九竅三百六十節天有風雨寒暑人亦有喜怒哀樂淮南子及文子竝云膽爲雲肺爲氣脾爲風腎爲雨肝爲電與天相類而心爲主耳目者日月也氣血者風雨也素問云夫人法天地故聖人上配天以養頭下象地以養足中傍人事以養五藏天氣通於肺地氣通於咽風氣通於肝雷氣通於心穀氣通於脾雨氣通於腎六經爲川腸胃爲海九竅爲水法天之紀用地之理則災禍去矣左慈相訣云人頭員以法

天足方以象地左目爲日右目爲月左眉爲青龍右眉爲白虎鼻
爲句陳伏犀爲朱雀玉枕爲玄武又云前爲朱雀後爲玄武左爲
青龍右爲白虎是曰四體頭爲句陳是身之主又曰左耳後爲太
山右耳後爲華山額爲衡山頂後爲恆山鼻爲嵩高山相祕訣云
額爲衡山頭爲恆山鼻爲嵩高山眉爲岱山權爲崑崙山二儀象
天地三亭洪三才四瀆主四時五官應五行六府從六律七門配
七星八節取八風九候比九州十指應十日十二德象十二月二
十八節應二十八宿家語云人生三月微眇然後目能見八月生
齒然後能食耆而曠然後能行三年顛合然後能言陰窮反陽故
陰以陽變陽窮反陰故陽以陰化是以男子八月生齒八歲而齟
十六精通然後能化女子七月生齒七歲而齟十四而化禮男子
二十而冠有成人父之端女子十五而笄而許嫁有成人母之道
此皆從天地五行之大數也文子曰昔者申黃子云天有五行地
有五嶽聲有五音物有五味色有五章人有五位故天地之間二

十有五人上五有神人真人道人至人聖人次五有德人賢人善
人忠人辨人中五有仁人禮人信人義人智人次五有仕人庶人
農人商人工人下五有衆人小人僞人愚人完人上五之與下五
猶人之與牛馬也聖人者以目視以耳聽以口言以足行真人者
不視而明不聽而聰不言而去不行而從故聖人之所動天下者
真人未嘗遇焉賢人之所矯世俗者聖人未嘗觀焉所謂道人者
無前無後無左無右萬物玄同無非無是文子發言二十五人論
止有四未爲具釋今依諸經書略解上五有謂神人者孔子曰陰陽
不測之謂神曾子曰陽之精氣爲神神以靈智爲義謂靈智其照
如神故曰神人也孔子曰堯之智如神真人者性合乎道有若無
實若虛明白太素至極弊然無爲故曰真人道人者孔子曰其德
大乎天地其量總乎日月莫之能測者有此德量故曰道人至人
者真直爲素守一不移善惡不能迴其慮榮辱不能動其心故曰
至人聖人者家語曰德合天地變通無方窮萬事之終始協萬品

之自然敷其大道遂成情性明竝日月化行若神民人不知其德
覩者不識其善此謂聖人也莊子曰以天爲宗以德爲本以道爲
門明於變謂之聖人次五德人者德被於物使百姓各得其所欲
日用而不知兼利無澤與天地合易曰大人者與天地合其德與
日月合其明與鬼神合其吉凶此謂德也賢人者智周萬物動靜
合理孔子曰好惡與民同情取舍與民同統行中規矩言可法則
爲匹夫而不怨在諸侯而不驕道足化於百姓而不傷於身施財
天下不貧此賢人也善人者見善如不及言滿天下無口過孔子
曰躬行忠信而心不怨不置仁義志意廣博而色不伐思慮明達
而辭不爭篤行信道自強不息猶然如將可越而不可及此君子
人也又謂善人忠人者一心以事主進思盡忠退思補過順美匡
惡犯而無隱先公後私不伐其勞此忠人也辨人者智思無窮情
鑒善惡問無礙滯巧言如流去邪從正無有可匿此辨人也中五
仁人者爲上不侈其功爲下不羞其陋慈施惻隱終而不衰此仁

人也禮人者分別尊卑廉讓謙謹爲上恭敬爲下思敬此禮人也
信人者誠實不欺片言折獄達不肆意窮不易操此信人也義人
者決斷分了一度順理從善屏惡事無礙滯此義人也智人者識
達謀慮鑒察物情能知萌兆豫觀善惡此智人也次五士人者孔
子曰知不舉多必審其所由言不務多必審其所謂心有所定計
有所守雖不能盡道術之本必有從行也雖不能徧百善之美必
有所慮也行既由之智既知之言既得之則性命形骸之不易也
富貴不足以益貧賤不足以損此士人也庶人者未入仕位猶居
隴畝之間或始解褐未沾品命周禮云庶人在官者始入秩也此
謂庶人也農人者用天之道因地之利春耕秋收常在稼穡此曰
農人也商人者負販市廛隨時鬻貴賤相易以資產業此商人
也亦曰賈人也工人者雕斲技巧備諸器用造新修故以力貨財
此曰工人下五衆人者凡雜云衆人豫讓曰范中行氏以衆人遇
我也小人者卑鄙行惡此曰小人孔子曰桀紂雖帝王其猶小人

也文子曰中繩謂之君子不中繩謂之小人君子雖死其名不滅
小人雖得勢其罪不除驚人者驚鈍也亦罪隸爲名古者有罪爲
奴尚書曰予則奴戮汝罪之也紂以箕子爲奴亦戮辱也馬有驚
者以其鈍也愚人者器闇無知菽麥不辨謂之愚人孔子曰其知
可及其愚不可及者以其稟昏濁之氣而生非學所得也亦曰庸
人孔子曰心不存始終之規口不吐訓格之言又不擇賢以託身
不力行以自定見小聞大而不知所傷從物如流而不知所仇此
庸人也肉人者狂癡無識痛癢莫分雖能動靜與完不異是謂肉
人此二十五等人由稟五行之氣各有優劣故有多等善惡不同
今且分爲四品其神真道至聖德賢七者受王氣而生也善忠辨
仁禮信義智八者相氣而生也士庶農商工五者休氣而生也衆
小駑愚完五者囚氣而生也王氣當其盛時故最靈聖相氣微劣
於王故自善忠已下伏王政休氣已衰故當仕庶之例囚氣最劣
故當衆小之流文子以上返下喻人比畜亦近之矣然此五氣有

清有濁有正有邪有初有末若得正氣雖在卑劣方爲大善若受
卑氣雖居尊勝衆興大惡至如桀覆夏宗紂亡殷族周衰幽厲漢
滅桓靈此則處尊興惡者也負鼎於殷廟垂釣於磻溪商賈南陽
飼牛車下當此之時其善未見及登師輔仁聖竝彰此豈非卑下
而能宏濟其賢德已上氣正無邪故居最上然氣之初也齡齒終
長氣之末也命相短促此四氣又有四別若上清秀靈智愈高上
而濁汗乃須脩飭下而清秀琢磨方以爲器加之昏濁朽木不可
復雕兼貴賤富貧好醜善惡性情年命乃有萬途竝五行氣感所
致今且就文子論其二十五等以爲階差自外諸徒難以具辨知
人則哲惟帝其難非明聖者孰能辨識祿命決云王氣中生者其
人王相宜爵祿相氣中生者其人多官死氣中生者其人多疾病
短命此竝論其生月當五行氣盛衰時也況其稟受氣者其人形
質情性骨肉藏府皆象五行相書云木人細長直身火人小頭豐
下短小土人員面大腹金人方面兌口水人面薄身偏蛇行木人

青色真有白是害氣火人赤色真有黑是害氣土人黃色真有青是害氣金人白色真有赤是害氣水人黑色真有黃是害氣配曰則甲乙爲皮毛丙丁爲爪筋戊己爲肉庚辛爲骨壬癸爲血脈配卦則乾爲頭離爲目坎爲耳兌爲口坤爲腹巽爲手艮爲股膝震爲足其藏府性情各有別解然人居天地之內在山川之中各隨方位形性不等所以東夷之人其形細長脩眉長目衣冠亦尙狹長東海句麗之人其冠高狹加以鳥羽象於木枝長目者目主肝肝木也故細而長皆象木也南蠻之人短小輕壑高口少髮衣冠亦尙短輕高口者口中主心心火也火炎上故高炎上故少髮也西戎之人深目高鼻衣而無冠者鼻主肺肺金也故高目肝也肝爲木金之所制故深金主裁斷故髮斷無冠北狄之人高權被髮衣長者權主腎腎水也故高權被髮者象水流漫也衣長亦象水行也中夏之人容貌平整者象土地和平也其衣冠車服備五色者象土包含四行也孔子曰東僻之人曰夷精以僥南僻之人

曰蠻信以朴西僻之人曰戎頑以剛北僻之人曰狄肥以戾中國之人安居和味帝王世紀云堯流其工於幽州以竄北狄遷三苗於三危以竄西戎放驩兜於崇山以竄南蠻殛鯀於羽山以竄東夷春秋文耀鉤云氣隨人形故南方至溫其人大口象氣舒緩也北方至寒其人短頸象氣急縮也東方川谷所經其人小頭兌形象木小上也西方高土日月所入其人面多毛象山多草木也中央四通雨露所施其人面大象土平廣也家語云孔子曰堅土之人剛弱土之人柔墟土之人大沙土之人細息土之人美耗土之人醜南方有不死之草北方有不釋之冰東方有君子之國西方有刑殘之尸中土多聖人皆象其氣也故曰山氣多男澤氣多女水氣多瘖風氣多聾休氣多癩木氣多偃岸下溼氣多腫正氣多力險阻之氣多瘦寒氣多壽熱氣多天谷氣多痺邱氣多狂衍氣多仁陵氣多貪輕土多利足重土多遲鈍急水人輕遲水人重此竝隨陰陽五行之氣故善惡斯別

二者論人游年年立

游年凡有三名而爲二別三名者一游年二行年三年立游年之名皆以運動不住爲義以其隨歲行游不定一所也年立卽是行年立者是住立爲義以其今年立於此辰也就人而論常行不息故謂曰行就歲而論今之一年歲年住於此故謂之立二別者游年從八卦而數年立從六甲而行六甲者男從丙寅左行女從壬申右轉並至其年數而止卽是行年所至立於其處也若欲算知之者男以實年加二算而左數女以實年加一算而右數並從甲子旬始盡其算卽是立處也所以男從丙寅數何者日生於寅日爲陽精男從陽故取日丙爲太陽故取丙以配寅女從壬申數何者月生於申月爲陰精女從陰故取月壬爲太陰故取壬以配申陽故左行陰故右轉孔子元辰經云若甲子旬男從丙寅女從壬申甲戌旬男從丙子女從壬午甲申旬男從丙戌女從壬辰甲午旬男從丙申女從壬寅甲辰旬男從丙午女從壬子甲寅旬男從丙

辰女從壬戌皆曰行年此竝候病之法非通常用游年者男一歲數從離起左行八卦二則在坤三則在兌四則在乾五則在坎六則在艮七則在震八則在巽巽不受八進而就離離則是八坤卽九兌卽十以次而數一若至坤坤不受一還退就離故至十數皆在政方也女年一從坎右行亦如離法艮不受八乾不受一皆歸於坎所以巽不受八坤不受一者坤巽依位竝夾離宮巽是陽位有進義而無終義八是卦之終數故不受之前以付離坤是陰位陰有退而無進退則須減不敢當其陽始之數故退讓就離乾不受一艮不受八者乾是陽也又爲天也自在其始始是一義重則數偶數偶則成陰故以付坎艮是陰也艮又爲山山則是終游年歷行八卦卦數於八終卽止也自有其終理不重受故付坎或問云天一之行以坎爲一宮離爲九宮八卦游年乃以離爲一宮者何答曰天一於天下九州之事故從始一而行游年於人年命之事故以終九而起命女游年從坎男以德苞終始故九一竝數起

太陽之位女以陰生陽故從其創始陰位而行坎位本一受數一起共爲二陰數也游年所至之卦因三變之一變爲禍害再變爲絕命三變爲生氣生氣則吉禍害絕命則凶吉則可就其方凶則宜避其所禍害者以其相剋害也如乾初九甲子水變成巽巽初六辛丑土是飛辰來剋伏辰也坎初六戊寅木變成兌兌初九丁巳火是飛伏相害也絕命者以其卦體被剋制也如震變爲兌金剋木也艮變爲巽木剋土也生氣者以其相生同體也如乾變成兌體同金也震變成離本生火也禍害絕命亦有厭行以其卦所至相制者禳之如衝火以避兵火懸一柏木而禳震死此竝五行相制之驗也游年年立即是人之年命皆配五行故於此而釋之

第二十四論禽蟲就此分爲二段

一者論五靈 二者論三十六禽

一者論五靈

凡含生蠢動有知之數莫不藉五氣而成性資陰陽以立形故有

陸處水居潛見道別游翔飛走驚駭不同皆由氣之清濁稟性深淺考異郵云含牙戴角著脰垂芒皆爲陰也陰有殺氣故備有爪牙之毒螫蠆之類也飛翔羽翮柔善之獸皆爲陽也陽有仁氣無殺性也家語云齧吞者八竅而卵生齧齧者九竅胎生晝生似父夜生類母至陰者牝至陽者牡皆氣使然也凡是蠢動之物竝爲蟲類今略分三種一曰禽二曰獸三曰蟲有羽飛者爲禽有四足走者爲獸無羽足者爲蟲至如蜉蝣之羽蟪蛄之翼飛蚤百足蚊蚋六手此雖有羽足亦是蟲例其朝生暮死腐穢蠱溼此皆因變化隨類生者亦竝蟲也考異郵云蟲入日而化微故令促又鳥魚二名於此二者其號雖別鳥則飛翔即是禽也魚則潛游蟲之屬也家語云鳥魚生於陰而屬於陽故皆卵生魚游於水鳥游於雲所以立冬則鷺雀入海化而爲蛤本其類也禽名通於獸獸名不通於禽故知禽有趨地之能獸無飛空之用然此三等名例甚多不可具釋今且先論五靈次配卦及三十六禽家語云羽蟲三百

六十鳳爲之長毛蟲三百六十麟爲之長介蟲三百六十龜爲之
長鱗蟲三百六十龍爲之長倮蟲三百六十人爲之長又曰毛蟲
之精曰麒麟羽蟲之精曰鳳介蟲之精曰龜鱗蟲之精曰龍倮蟲
之精曰聖人毛蟲西方羽蟲南方甲蟲北方鱗蟲東方倮蟲中央
此則皆稱蟲也五靈總爲諸蟲之首今止言其四以人處中央者
謂有性情之物人最爲主故也靈者神靈之義五禽於蟲獸之中
最靈故曰五靈禮記月令云春其蟲鱗鄭玄注云龍蛇之屬夏其
蟲羽飛鳥之屬中央其蟲倮虎豹淺毛之屬秋其蟲毛狐貉之屬
冬其蟲介龜鼈之屬又云國君行前朱雀後玄武左蒼龍右白虎
尙書刑德放言東方春蒼龍其智仁南方夏朱鳥好禮西方秋白
虎執義北方冬玄龜主信會中央土之精禮運則不論五德止辨
四靈而已鉤命訣云失仁則龍麟不舞失禮則鸞鳳不翔失智則
黃龍不見失義則白虎不出失信則玄龜不見禮記曰麟鳳龜龍
謂之四靈左傳云麟鳳五靈王者之嘉瑞禮云麟鳳龜龍不見有

虎於金行稱虎義則不足前朱雀後玄武是同其餘三蟲竝有差
異元命苞云離爲鳳又言鳳火精靈龜生水玄武主北方此同禮
說唯龍麟虎三者不同左青龍右白虎舊說不疑衍孔圖以麟爲
木精龍則非木大戴禮以麟爲毛蟲麟復成金麟若爲金虎則無
用公羊高以麟爲木精木生於火夫子脩春秋至麟而止豈知爲
漢之瑞今所不執案蔡邕月令章句言天官五獸左蒼龍大辰之
貌右白虎大梁之文前朱雀鶉火之體後玄武龜蛇之質中有大
角軒轅麒麟之信亦龍生於水游於木鳥生於木游於火麟生於
火游於土虎生於土游於金龜生於金游於水脩其母致其子五
行之情也故貌恭體仁則鳳凰來儀言從和義則神龜至視明禮
脩則麒麟臻智聽故事則黃龍見思睿信立則白虎擾此言當矣
禮斗威儀云乘金而王麒麟在郊保乾圖又言歲星爲麟考異郵
言麟者陰精此竝不同今解以木者觸也有觸冒之義麟有肉角
無所抵觸龍角端無肉有抵觸義易象震爲龍故木之義扶龍天

官有軒轅黃龍麒麟之信信主於土脩母子應此意亦同為漢出者漢是火德故子應也是土之義扶麟易通卦驗言立秋虎始嘯衍孔圖云虎金精大戴禮言虎七月而生應陽數考異郵亦言虎斑文者陰陽之雜虎為毛蟲定是金獸考異郵云參伐虎之德義主斬刈所以學門謂之虎門乃畫虎於門者以兌居西方兌是說言主講說故又金有殺伐之威虎有毒害之猛故金義扶虎問寅位在東何忽白虎居西答曰凡五行相雜無有獨在一方之義東方自是木行相次白虎居西是殺戮之威如農在東方正主於龍乾之六爻并是龍象震取其運動乾配聖人自取龍有飛潛之德為象各異故無定準也如考異郵云陰陽相雜不妨分在東方此竝靈通隱顯無定寧可一執史蘇龜經云木神蒼龍歲星之精火神朱雀熒惑之精灰土之神名曰騰蛇土神句陳鎮星之精金神白虎太白之精水神玄武辰星之精蒼龍主頭朱雀主脣頸騰蛇主胸脅句陳主腰腹白虎主股膝玄武主腳脛案此之六神朱雀

玄武蒼龍白虎與經緯說同唯句陳之神其語有異而天官有句陳之星在紫微之內故為土神此即蔡邕所云麒麟之信也騰蛇居火之末在土之初而為灰神以蛇配龜共為玄武無有正方故為灰神其配頭足等以東為首故龍配頭也以次南轉故玄武配足禽獸屬八卦者易云乾為馬坤為牛震為龍巽為雞坎為豕離為雉艮為狗兌為羊乾健也馬取其健坤順也牛取其順震動也龍取其動巽風也雞取其號令以象風行坎陰也豕取其陰離陽也雉取其飛揚艮門也狗取其守禦兌說也言也羊取其說草又乾象六龍取其潛躍之義說卦云馬取其強健之德以健之故稱良馬以父故稱老馬以其乾乾不息故稱瘠馬以其有變化之用故稱駁馬然坤卦又稱牝馬之貞此止取順義馬之為義不獨乾坤震又為善鳴之馬以震有雷聲故震雷之象又為馵足馬亦曰白頭為的額之馬取其顯耀之義坎為美脊之馬以有居中之閏故說卦龍馬以配者多以為行天莫若於龍行地莫過於馬故多

所象也坤稱子母牛者重其蕃息艮既為狗亦為鼠狗有守備之能狗為能止鼠為所止竝屬於艮離為鼈蟹螺蚌龜皆取其有甲象外陽之義也此皆五行之所配合故於此而釋也

二者論三十六禽

禽蟲之類名數甚多今解三十六者蓋取六甲之數式經所用也其十二屬配十二支支有三禽故三十有六禽所以支有三者分一日為三時旦及晝暮也若以意求正應十二屬竝居晝位不應或旦或暮今依式經法以氣而取孟則在暮仲則在晝季則在旦是十二屬當十二辰也餘二十四既是配禽以不當支位所以孟在暮者孟是一時之首氣初則未盛向仲方盛故屬也取近盛氣所以在暮也仲則在晝者以其氣盛在中也季則在旦者以季為一時之末其氣已衰當初近仲尚有王勢故屬旦也於式當位二俱不失王簡云子朝為鷓晝為鼠暮為伏翼丑朝為牛晝為蟹暮為鼈寅朝為狸晝為豹暮為虎本生經云旦為生木又云晝為虎

暮為狸卯朝為狷晝為兔暮為貉一云朝為狐本生經云暮為鶴辰朝為龍晝為蛟暮為魚巳朝為蟾晝為蚯蚓暮為魚蛇一云暮為龜本生經言旦為赤土晝為蛇暮為蟬午朝為鹿晝為馬暮為獐本生經言旦為馬晝為鹿暮為麀未朝為羊晝為鷹暮為鴈本生經言暮為老木申朝為猶晝為猿暮為猴一云旦為羊本生經言暮為死石酉朝為雉晝為雞暮為鳥一云朝為雞暮為死石禽變云暮為死土本生經言暮為鳶戌朝為狗晝為狼暮為豺一云暮為死金禽變云暮為死火亥朝為豕晝為獾暮為豬一云旦為生木晝為豕暮為蜺蜺一云旦為純晝為獾一云暮為朽木雖本生經及禽變互有不同晝暮之位理從前解子為鼠鷓伏翼者色皆玄也取水之色鼠之為性晝伏夜游象陰氣也出於穴常見首者象陽氣萌動於子欲見之狀也鷓口下有赤者象陰之懷陽其尾分者陰數二也春分而至隨陽見也秋分而蟄隨陰伏也禮記月令云仲春之月玄鳥至至日以太牢祀於高禘以祈子孫也秋

分亥鳥歸也是見二月者子刑卯也易通卦驗云亥鳥陰鳥也伏翼者鼠老爲之謂之仙鼠方言云自關已東謂之伏翼三者皆是陰蟲故竝居子也丑爲牛蟹鼈者丑爲艮立春之節農事既興牛之力也又土當牛宿說題辭曰牛爲陰事牽耦耜耕也故在丑蟹者立春之時卉木生根如其足也艮爲山巨靈鼈負首頂靈山負蓬萊山卽巨蟹也鼈者土之精氣而生中輒外堅象土含陰陽也其藏黃者土之色也牛亦有黃蟹中亦黃皆土精也丑在北方水位故兼主水土寅爲虎豹狸者三獸形類皆相似寅爲木位木主藪林寅又屬艮艮爲山虎之所處集靈經云寅爲少陽五色玄黃寅又有生火火主文章三獸俱斑竝有文也上應箕宿箕主風虎嘯風起易云風從虎家語云三九二十七七主星星主虎虎七月生申衝寅故虎在寅狸豹以同類相從也本生經云主木者以寅有相木正月方生也卯爲兔獬豸者兔陽蟲也居月中者陰懷陽也元命苞云兔居月中者陰懷陽也坎之氣坎在子位子刑在卯

故兔屬卯老兔爲獬豸亦兔類故竝居卯一云豸者狐也狐豸相類也本生經言鶴者此音同字誤也辰爲龍蛟魚者申爲水之源子爲中流辰爲水之末如百川東注皆歸於海龍能興雲致雨爲水蟲之長非海不能包容故其神而大蛟魚亦是水蟲之長者故竝在辰巳爲蛇蟠蚯蚓者式經云巳有騰蛇之將因而配之蛇陽也本在南輶陰也本在北以蛇配龜爲玄武二蟲共爲一神以陰偶故從數在北方蟠及蚯蚓皆形同也禮記云小滿之節蚯蚓出見慎子云騰蛇游霧與蚯蚓同黃帝有大蟻如蚯蚓以應土德已有寄生之土故竝配之本生經言土者以火相合生土也檢衆書蟠或爲鼈鼈字復作蟬本生經解蟬云常水藏畏羅網悲吟不言且欲歌言其悲吟與蟬相類論其水藏與鼈相類其形狀及王氣已爲蛇蟠蚯蚓相類鼈與蟬竝此非也又射覆經云遇蟬者水蟲也當知是蜺也午爲鹿馬麋者午爲太陽馬有員蹄象於陽也午爲天路馬有駿足涉遠之日牝牡有時故家語云八九七十二偶以

承奇奇主辰辰為月月主馬馬十二月生丑衝未未與午合故在
 午鹿蹠坼者以象陰也而居陽位者象懷陰也禮記月令云仲夏
 之月鹿角解易緯通卦驗云鹿者獸中陽也夏至解角家語云四
 九三十六六主律律主鹿故鹿六月生未與午合故亦在午獐鹿
 同類因而配之問曰八卦配禽離不言馬禽變乃以午為馬者何
 答曰坤為牝馬之貞坤既在未未與午合故馬居午問曰乾亦稱
 馬震亦稱馬何不竝取其合答曰行地莫過於馬坤既在地取其
 正用乾天震木非是地體故不取合問曰若如所解乾之六爻皆
 稱為龍行天莫過於龍龍德應乾何忽居辰答曰未若為馬誠如
 來難馬既在午正取其合乾位居戌戌衝在辰所以龍配於辰問
 云坤既取合乾忽用衝此義難解答曰坤為陰也取其柔順從陽
 之義故用合乾為陽也陽體剛強故取其衝未為羊鷹鴈者式經
 云未為小吉主婚姻禮聘禮聘有羊鷹之用鄭玄婚禮謁文云鴈
 候陰陽待時乃舉易以坎為羊坤在未也禮記月令云季夏之月

鷹初學習此因候以配之本生經云老木者以未為木墓木至六
 月衰老也申為猴猿貓者秋為殺氣萬物衰老猴猿之貌竝似老
 人七月山果皆熟猴猿以其儲糧之時為王式經云金氣盛時能
 老萬物猴猿貌也家語云五九四十五五為音音主猿猴五月生
 午中有沐浴金殺氣未壯至申金王殺氣始強又言在火中未有
 音聲出火其音方成故竝在申本生經言且為玉者玉有溫潤鏗
 鏘之音故取其且暮為死石者石是玉類亦有音聲言其氣衰故
 在暮曰死玉石皆金之本故皆配金位貓亦是同類故以配焉酉
 為雞雉鳥者酉為金威武之用雞有五德以武為先見敵必鬪是
 其本性說題辭云雞為積陽南方之象火陽精物炎上故陽出則
 雞鳴以類感也考異郵云雞火畜鳴近寅寅陽有生火喜故鳴武
 事必有號令故在西方巽為雞亦為號令辰巳竝與酉合故在酉
 雉是火鳥為武之威方伎傳云太白揚光則雞鳴熒惑流耀則雉
 驚易通卦驗云雉者是陽雄鳴則雌應陽唱陰和之義當時則雉

亦號令之義烏者陰之禽而居日中元命苞云烏在日中象陽懷陰也以其在日中得陽氣故仁而能反哺在酉者春時日臨兌酉是二八之門日所入處取其終也故竝配酉又云暮為死石者取其金氣衰也禽變曰暮為死土者土至金末氣衰敗也本生經云暮為鳶者亦迅擊有武用也無五德故在暮戌為狗狼豺者戌為黃昏乾為天門戌既屬乾昏闇之時以警備也京氏別對曰狗為主行以防奸也易曰艮為狗艮既是門闕狗以守防也家語云七九六十三三主斗斗主狗狗三月生辰衝戌寅戌合故在戌禮記月令云九月之時豺乃祭獸因候配之狼形相似說文云豺狼屬也故竝居戌一日暮為死金者金至戌衰敗故也禽變云暮為死火者戌為火墓也亥為豬豕獲者式經云亥為雜水穢濁厠溷之象豬之所居豬色玄象水色也其號分者陰象也五更必起不失其常如水有潮不違期也家語云六九五十四四主時時主豕豕四月生也衝已故在亥豕豬之小者獲亦取其類而好夜行以陰性

也故竝在亥一云且為生木者木生於亥也暮為蜺蚺者蜺應是狐恐字誤也又云且為狇豕豕同也一云暮為朽木者木始生敷因水淹沒故腐朽也問曰禽蟲之例數多何故不取麟鳳為屬乃取蚯蚓蛇鼠小蟲答曰取十二屬者皆以其知時候氣或色或形竝應陰陽故也麟鳳已配五靈非是虛而不用又問曰麟鳳已配五靈更不取者龍虎亦配何為復用答曰龍動雲興虎嘯風起此是應陰陽之氣所以須取麟鳳雖靈無所作動故不重用其十二屬竝是斗星之氣散而為人之命係於北斗是故用以為屬春秋運斗樞曰樞星散為龍馬旋星散為虎機星散為狗權星散為蛇玉衡散為雞兔鼠開陽散為羊牛搖光散為猴猿此等皆上應天星下屬年命也三十六禽各作方位為禽蟲之長領三百六十而倍之至三千六百竝配五行皆相貫領既非占候之用不復具釋

五行大義五卷隋蕭吉撰案隋書本傳載其著述之目而獨不

及此書魏鄭公偶未之見耳唐宋藝文志亦不著錄豈早逸於彼歟書中所論皆陰陽五行之事不過漢儒餘論然其文章醇古非復唐以下所能爲而其所援證往往有佚亡之書今不可得見者且蕭以陰陽算術著稱見其本傳則此書之出蕭手萬無一疑世之相距千有餘年而此書獨完然乎我焉其亦奇矣安得不校而傳之乎己未竹醉日天瀑識

右隋蕭吉五行大義失傳已久近德清許氏得自日本佚存叢書中既校而刊之矣惜傳之不廣因重壽梓以公同好云嘉慶十八年五月朔歙縣鮑廷博志

五行大義卷五

右五行大義五卷隋蕭吉撰吉字文休梁武帝兄長沙宣王之孫事蹟見隋書藝術傳此書不見於隋經籍志新唐藝文志惟舊唐經籍志五行類有蕭吉五行記五卷當卽此書但名小異玉海六十二卷引唐會昌二年王起等奏案黃帝九宮經及蕭吉五行大義然則此書唐代甚行名儒至用之奏議矣 四庫未著錄阮文達從日本佚存叢書錄出進呈知不足齋又刻之外閒稍稍傳布書凡二十四段別而分之合四十四段二十四者節數之氣總四十四者五行之成數云云文休博學多聞精陰陽算術其書文義質樸非唐以後人所及所引書如宋氏易三禮義宗蔡氏月令章句穎容春秋釋例易通卦驗尙書攷靈耀尙書刑德放尙書感精符詩推度災禮稽命徵禮斗威儀禮會文嘉春秋合誠圖春秋元命包春秋衍孔圖春秋說題辭春秋攷異郵春秋潛潭巴春秋保乾圖春秋文耀鉤春秋佐助期孝經援神契樂叶圖徵帝王世紀帝系譜三五曆紀太康地記尸子桓子新論慎子甘公星經石氏天官

訓解綠圖孔子元居經黃帝兵法黃帝兵訣河圖季氏陰陽說史
 蘇龜經柳世隆龜經五行書黃帝八神圖黃帝斗圖祿命書道家
 太平經道家太武經道家三皇經元辰經遁甲經玄女式經六壬
 式經九宮經左慈相訣相祕訣射覆法各書不特今無其書即唐
 宋志亦多遺漏零珠碎璧俱稱瓌寶矣光緒丁酉秋分日武進盛
 宣懷跋

