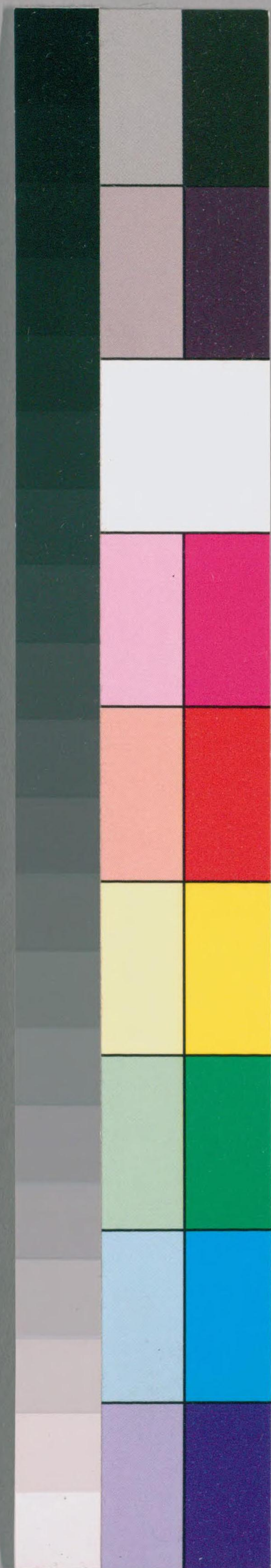


圖書

和語本草綱目

八  
草部

特1  
1945



国立国会図書館 タイトル『広益本草大成 23巻』 請求記号 特1-1945

ガラス使用



廣益本州大成卷之十五

洛下

法橋

岡本為竹一抱子

撰書

○果部

杏仁



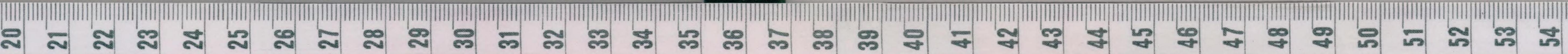
甘苦温○治欬嗽上氣喘息喉痺驚癰心下煩熱急滿痛大腸氣秘瘡腫頭面風氣脚氣殺蟲

解錫毒消食積去痰潤聲音△杏字ハ子ノ木枝ニ在形ノ象○杏仁ハ潤燥下氣散結解風諸主治皆此ヲ主トシ致ス欬嗽上氣喘息喉痺

此皆肺氣ニ屬スル病也杏仁入手大陰肺肺系ハ呼吸ノ道路多肺燥則溢テ咳喘ス肺ハ諸藏ノ上ニ在テ上逆氣ハ先此ニ爵ス肺ハ皮膚ヲ主

風化ハ熱燥ヲ致ス是以逆氣在肺又風熱燥從皮膚犯肺皆咳喘ヲ致ス杏仁潤燥下氣解風故ニ治欬喘上氣喉痺或問甄權曰發汗元

素曰除肺熱上然則杏仁ハ發散涼熱劑タリ九曰不然杏仁甘苦温也



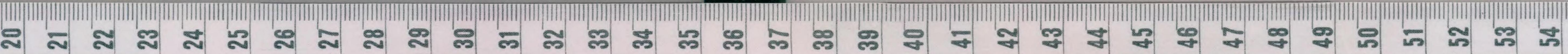


特1  
1945

肺ハ主氣合皮膚肺氣利スレバ皮膚氣利ス杏仁甘苦温肺氣ヲ利ス故  
二皮膚ノ氣亦利ノ發汗然レ疔獨用テ發汗ノ功ナレ輕發劑ニ合入ノ此能  
アル且除肺熱上杏仁下氣潤燥則肺熱自除此ガ實ニ熱ヲ涼ニハ非ス  
又問東垣曰杏仁散結ト發散ニ非ヤ曰散上陳利ヲ云其ハ緩苦ハ疎  
溫ハ行也發散ニハ非ハ章宜准曰杏仁主散痰從腠理中發散而去  
表虛者忌服ト此ガ實ニ發散スルニ非ト雖レ杏仁入肺利氣道氣ハ  
達腠理肺氣利スレバ腠理亦利ス故ニ從腠理中發散而去表虛者忌  
服トスルノ三驚癩驚風癲癩症ハ逆氣衝上ノ胸中ニ爵結ス杏仁ハ能  
下氣胸中氣結ヲ利也元素曰利胸膈逆氣是也心下煩熱急滿痛  
此亦下氣潤肺燥也大腸氣秘此亦杏仁ノ要能也肺與大腸表裏  
タラ氣降燥潤則大便秘結者通利ス蓋杏仁桃仁俱ニ利大便秘仁ハ  
血結ノ大便秘ヲ利レ杏仁ハ氣結ノ大便秘ヲ利ス李杲曰杏仁桃仁

俱治大便秘當然氣血晝則便難行陽氣也夜則便難行陰血也又  
曰脉浮者屬氣用杏仁陳皮脉沉者屬血用桃仁陳皮上杏仁潤利  
氣燥桃仁潤利血燥俱ニ陳皮ヲ用テ佐トスル者ハ中焦順氣ノ劑タレ  
ハ也杏仁桃仁氣血ヲ利シ燥ヲ潤メ大便ヲ利スルノ功アリト雖レ胃  
氣不利則大便不能通故陳皮ヲ合同ノ胃氣ヲ導杏桃ノ通利ヲ佐  
ニ取瘡腫杏仁散結行滯故也但用テ外科トス金瘡口感風寒反張  
者杏仁杵碎蒸テ絞脂摩瘡上或服出必下疳陰瘡爛痛者杏仁燒  
黑研成膏傅之出金諸瘡腫痛杏仁去皮研瀉取膏入輕粉麻油調  
煎鮑氏方頭面風氣凡上焦ハ屬風下焦ハ屬腎杏仁ハ入肺治上焦風燥  
下上氣故輕發風劑ニ合ノ治頭面風氣功アリ脚氣脚氣ハ下焦病ニ  
杏仁治之者何ヤ肺ハ在上焦為金下焦ノ母ナリ且下焦大腸上表裏タ  
リ杏仁入肺下氣潤燥熱又大腸氣燥ヲ潤利シ結ヲ散則脚氣自愈

本草綱目 卷之五





ギノ義アリ脚氣症氣結大便秘者用之殺蟲杏仁ノ苦温又ラ以テリ

**解錫毒** 錫ハ砒石ノ毒存毒故錫器ノ飲食久則毒ニ中ラレ杏仁能解之

**消食積** 此亦苦温ヲ散結下氣利腸故也尤索餅食積ヲ爛ス去痰

利氣下氣潤燥故也尤燥痰寒痰在膈者ヲ主ル潤聲音肺ハ金トナ

聲音ノ從テ出所也或氣或寒或痰或燥鬱肺聲

音ヲ枯ス者皆主治ス尤肺燥ノ失音ヲ潤ニ宜トス

肺寒治咳嗽喘息

大便秘結要劑也

紅紫苑治風寒入

肺咳嗽生痰者

日此ガ燥ヲ潤者ハ仁中一脂ヲ以テリ然其性温タリ丹溪謂

性熱ト故ニ陰虛ノ久熱在肺咳嗽者用之肺熱ノ旺ヲ明ヲ恐テ也

**畏惡**

黃本。黃芪。葛根

母秘錄小兒頭瘡杏仁

燒研塗出事林廣記

ヲ主皮表、肺氣ノ合タリ寒爵皮表則氣逆ノ肺氣壅痰爵胸杏仁ヲ

用テ胸肺ノ氣ヲ不利則皮表不解麻黃ノ散發力ヲ致難故ニ佐之利

氣則表邪解易ノ發

散ノ力盛ナリトス

坐細ニレ煨黃ニテ用如風寒症或肺中氣痰ノ壅塞者ハ皮尖ヲ不主

用ユ益尖ハ壅ヲ利スルニ取皮ハ發散ノ義アリ

杏仁ハ扁ニノ長梅仁ハ圓ノ尖杏仁ハ梅仁ヨリ大ニ圓微皺アリ此ヲ以テ

分テ擇用ヨ藥店者多混雜ス矣ニ使テ勿レ○杏仁ヲ用煎劑湯中ニ百

**附方**

疝門腫痒癰杏仁并膏頓ニ塗出肘

後方小兒臍爛杏仁去皮研塗出子

仲景麻黃湯ノ中ニ杏仁ヲ用者ハ益

麻黃湯ハ傷寒大陽ノ表症有汗者

愚按

杏仁者有毒勿用又桃花ノ五葉六葉ノ

變亡者有毒勿用有使ニ湯ニ浸皮尖ヲ去

者ノ仁ヲ勿用有使ニ湯ニ浸皮尖ヲ去

者ノ仁ヲ勿用有使ニ湯ニ浸皮尖ヲ去

者ノ仁ヲ勿用有使ニ湯ニ浸皮尖ヲ去

者ノ仁ヲ勿用有使ニ湯ニ浸皮尖ヲ去



ヲ生ノ末久不解者ハ勿服。杏實。日酸熱。○生多食傷筋骨。暴食止渴。心果也。花温補不足。合女子存子。葉身面平腫大煎熱洗枝。治瘧。撲瘀血根。食杏仁中毒者剉煎服。

烏梅



烏梅。酸微寒。○欬肺生津化痰下氣除煩清熱瀉腸。安就調中去惡肉。△梅古文作臬。子ノ木上ニ在

形ニ象鳥ハ熏テ色ノ黒ニ取。○烏梅ハ脾肺二經血ノ藥也。主治凡所。皆酸收ノ氣味ヨリ出。其能止大便血尿血血痢婦人血崩者モ亦收。ヲ以テ益血得酸則欬得寒則止也。又久嗽燥嗽者ニ用之能止新。邪未發者ハ勿用。邪氣ヲ收瀉ノ嗽ナラ不止反テ害ヲ致。一不。生津。酸味ハ收陰不泄故也。人梅ト云テ口津ヲ生。ヲ以テ見。故止渴治口。乾療噎膈噎與膈ハ皆胃口ノ乾燥ニ因。リ。又反胃吐逆ヲ治者ハ收。欬ニ從也。然。凡。烏梅性寒ナリ。胃寒ニ因。テ吐者ハ。對酌スベシ。如其吐甚

ノ難止者ハ温中劑ニ合。ソ。少用。夫。烏梅ハ酸收氣味ヲ存。入。收。ハ。發。達。上。越。ヲ。推。束。收。固。シ。テ。不。泄。シ。云。故。止。血。止。嗽。止。吐。止。利。下。氣。功。烏。梅。ニ。存。ス。化。痰。烏。梅。ハ。氣。液。ノ。遊。溢。ヲ。收。テ。化。痰。此。カ。治。咳。嗽。者。亦。化。痰。故。也。諸。瘧。疾。ハ。痰。多。シ。不。致。痰。ノ。ト。キ。ハ。榮。衛。滯。ス。邪。氣。此。ニ。結。テ。不。能。去。邪。與。衛。結。會。ノ。癰。ヲ。致。ス。是。以。治。瘧。去。痰。要。ト。ス。下。氣。此。亦。酸。收。ヲ。以。テ。肝。肺。氣。上。逆。者。ヲ。收。下。ス。宜。レ。除。煩。烏。梅。ハ。入。肺。味。酸。ハ。收。津。寒。ハ。勝。熱。故。胸。膈。ノ。煩。ヲ。治。ス。ル。宜。シ。清。熱。此。亦。酸。寒。ニ。從。テ。也。尤。熱。骨。蒸。熱。酒。熱。毒。ヲ。清。ス。蓋。入。酸。ヲ。食。ニ。味。深。香。苦。實。ニ。酸。ハ。透。深。味。タリ。故。ニ。陰。虛。勞。熱。骨。髓。ノ。深。ニ。在。テ。蒸。者。烏。梅。ノ。酸。寒。ヲ。以。テ。能。清。ス。入。酒。容。ハ。不。欲。甘。此。カ。酸。寒。能。消。酒。毒。流。腸。此。亦。收。束。ニ。從。テ。也。尤。熱。刺。血。刺。久。息。刺。久。瀉。血。瀉。ヲ。止。瀉。ニ。要。ト。ス。安。就。蟲。傳。甘。善。苦。得。酸。縮。故。ニ。就。動。ヲ。安。ス。ル。ニ。烏。梅。ヲ。要。ト。ス。調。中。調。中。一。善。ヲ。





存入。夫脾ハ裹血胃ハ庄氣俱土屬ノ木ヲ畏烏梅ノ酸收扶脾血是  
一也酸ハ木ノ本味ト雖凡收斂ノ發生升達ノ木性ニ反入故ニ瀉木以  
酸且肝木ハ藏血液枯則木氣急迫テ土位ニ横ル酸味收血液潤肝  
急是以烏梅ノ酸收瀉肝邪潤肝急則脾胃土ノ木乘ヲ免テ年焦安  
是是二也然凡酸寒多過則胃陽ヲ損直ニ中焦ノ調補ト覺ベカラス脾  
血ヲ扶木邪ヲ退ノ義アルニ土惡肉一切惡肉ノ腫起テ難退者研テ  
塗其效神也此亦收テ平ニスルノ理也○本經ニ安心トハ除煩テ收斂  
也止肢體痛治偏枯不仁トハ收液潤急扶血也別錄利筋脈トハ筋ハ  
血ノ潤ニ因烏梅ノ血ヲ收テ以テ然凡筋病者酸收ヲ過テ勿レ多ケレハ  
反テ筋氣縮急ヲ致ス經曰筋病無多食酸○或問弘景曰治好唾トハ  
何ヤ曰此氣浮津溢者也烏梅能收氣收津故此功アリ

**總攷**

截瘧除煩熱潤津燥去痰要劑

**毒**

外邪未發新嗽者勿用○肺氣寒虛者○胃寒者ハ皆勿用

**畏惡**

猪肉ヲ忌黃精ヲ食人ハ忌之

**附方**

惡肉突出不退者烏梅肉燒存性研塗一夜ヲ五處ニ平也出鬼遺方

**愚按**

烏梅ハ吐ヲ止テ養アリト雖凡時珍曰瀉痰ト漏

トハ溢テ上出ト云吐養也凡酸苦ハ令人涌吐蓋酸ハ上ヲ收推テ不泄味也譬ハ水ノ流ニ逆テ留塞ハ水ノ涌テ溢カ如シ烏梅酸ヲ以テ痰溢ニ逆テ收推則反テ涌テ吐出ス故ニ吐家必用則逆ヲ收テ能止多用則反テ吐ヲ增備ニ止トニ覺テ太過スルヲ勿レ

**修治**

洗淨ノ晒乾核ヲ去剉テ微炒用○煎梅ヲ取テ籠ニ入突トニ懸テ煙ニ熏黒乾タラニ磁器ニ收貯○本邦ノ造法ハ五月ニ青梅ヲ取テ皮ヲ剥核ヲ去テ籠ニ入熏生梅酸平○多食損齒傷脾胃發痰熱久食泄腎梅ヲ食テ齒ヲ損者○胡椒肉ヲ嚙ハ愈

**白梅**

酸鹹○治瀉痢煩渴霍亂吐下下血血崩功



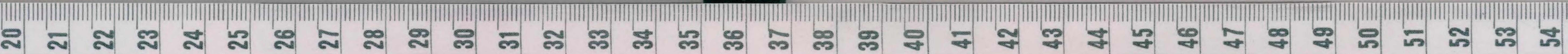
同烏梅中風驚癇等牙關閉者指齧塗惡肉乳癰腫毒刺入肉者  
嚼塗即出和一謂梅干也或鹽梅霜梅上號 **梅仁** 酸 ○明目益氣除煩熱治指痛腫搗  
爛和醋塗花 微酸 清神明目白梅花半 **葉** 酸 ○治久息痢霍亂煎  
服夏木二微生者煎 **根** 治風痺霍亂久息痢小兒初生同桃李根煎  
湯浴免瘡熱之患者上二見出



**桃** 甘苦辛温 ○破瘀血通潤大便利月水止心腹  
痛消心下堅硬治肝癰欬逆上氣疼痛產後血

病殺蟲 △桃八植易子繁故字从木从兆兆八十億云其繁多ナルヲ  
以ナリ ○桃仁八沈テ降肝經血分藥也其功專滯血ヲ行ニ在且仁中自  
脂アリテ便道ヲ潤ス治癥瘕血塊經閉又能血結ノ大便秘結ヲ通潤  
ス凡桃仁ノ行血其功四アリ熱入血室血結者ヲ治ス一也心腹ノ血滯  
ヲ破二也經絡ノ疑血ヲ行二也皮膚ノ滯血血結燥痒ヲ散四也又

能肝急ヲ緩ス蓋肝ハ藏血如血凝テ不流則血ヲ肝ニ入レヌ故ニ肝  
燥テ急ヲ致者桃仁ヲ用テ疑血ヲ破テ流則肝燥潤テ急自緩レ是以  
肝癰及寒熱往來ヲ治スノ功アリ癰與寒熱往來ハ皆肝經ノ急ニ因  
バナリ **治** 心腹痛心下堅硬者皆滯血ニ因ノ症也 **治** 欬逆上氣者ハ桃  
仁八沈テ降ヲ以ナリ下氣則欬逆ヲ治ス **明** 也 **疼痛** 一切ノ疑血ニ屬ス  
ル疼痛者皆用之 **產後** 血病產後瘀血ニ屬スル諸病皆用之 **療** 殺蟲  
李杲曰桃仁苦重於甘苦味勝テ辛ヲ兼ヲ以テ殺蟲義アリ然モ甘  
味ヲ兼カ故ニ雖殺小蟲不能殺大蟲 ○桃仁能血結ヲ行ト雖ハ虛實ヲ  
分テ用ヘシ但實者用之虛ノ結者ハ不可用滋補スハ自行或問李杲曰  
桃仁苦以泄滯血甘以生新血ト然ニ五豆子謂虛結者不可用トハ何ヤ  
曰桃仁ハ苦辛ヲ以甘何生新血義アラ愚案ニ桃仁雖破瘀血味甘ヲ  
兼テ且體ニ脂氣アリ故攻中ニ潤ヲ兼テ破一太ケレ未至其東垣諸生





新血ト其甚カラザト潤ノ義アルヲ以テ本州ヲ讀者安ニ  
文字ニ拘テ本旨ヲ失フ勿レ惟ニ思フ以テ意ニ向者ヲ得名トス  
子ヲ使トス同當歸芍藥澤蘭延胡蘇子五靈脂紅花牛膝生地黃益  
母治產後瘀血作痛亦治經閉同當歸地黃麥門芍藥黃芩甘肫肉  
菴菴麻子仁治大

腸血燥不通者  
用之○血熱者ニ  
ハ佐使ノ用ヘシ

畏惡 雙仁ハ殺入ノ毒ト  
同用ハ心痛ヲ致ス

附方 難産者桃仁一  
個兩ニ劈テ一片ニ

ハ可字ヲ書レ一片ニハ出字ヲ  
書テ吞之即生出新繫本州

修治 破瘀血皮尖ヲ連生ニ用活血潤  
燥ニハ湯ニ浸皮尖ヲ去對炒黃テ用

雙仁者ハ殺人勿用大低尋常ニ用ハ皆皮尖ヲ去炒使  
飛治中惡腹痛破瘀血治腰痛心痛去鬼瘧又吐血諸瘰不效

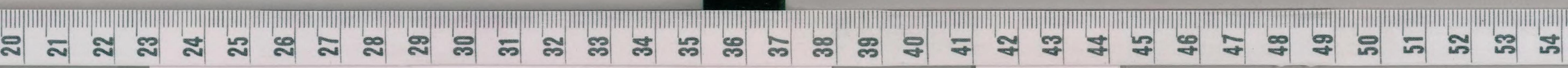
性研末米湯服燒烟熏痔燒黑油調傅小兒頭瘡○桃實ノ不熟者冬  
ニテ木上ニ懸者也十一月ニ采テ酒拌蒸焙乾銅刀ヲ以テ切テ去核肉

ヲ剉テ復焙用桃實 辛酸 肺病者宜食多食發熱致脹生瘡食  
之浴水爲淋病惟有損無益果 醫ト同食 桃毛 辛 破血閉下血瘕治帶

下崩血積聚辟惡氣○桃實ノ外モヲ取用花 平 殺惡鬼除水氣被  
石淋利大小便下三蟲消腫滿治心腹痛疥瘡痰飲積滯○二三月ニ

采テ陰乾ニス千葉者殺入葉 苦 除傳尸蟲瘡中小蟲惡氣小兒客  
疥治頭風霍亂腹痛通大小便枝白皮 苦 除邪惡腹痛去胃熱辟疫

氣治黃疽殺瘡蟲 樹皮及根皮皆用 桃膠 苦 下右淋破血治中惡鬼  
邪下痢和血下氣止痛煉服保中不飢忍風寒 力ヲ以テ桃樹ノ膠ハ久メ膠出  
大 甘温 和陰陽調榮衛生津液養脾血平胃氣  
東 通九竅利四肢助十二經潤心肺補虛損除腸





胃滯氣治下痢止歌殺烏附毒堅心強力△棗性高故東ヲ重テ字ヲ  
作○棗ノ甘ハ助陰温ハ助陽甘温合テ能不足ヲ補尤脾經血分藥也素  
問ニ以棗爲脾果劑中ニ姜桑ヲ用者、或衛ヲ調和シ脾胃升發ノ氣ヲ  
生養セシメトス古人ノ方中ニ棗ヲ用ハ皆深意存ノ切要者也然今醫  
多ハ生姜ハ用用棗ヲ略ノ用ヲ希也此皆藥性方意ノ理義ニ不詳故也  
中焦補氣ノ劑中ニ棗ノ用者必用テ缺テ勿レ東垣曰大棗氣味俱厚陽  
也温以補不足胃氣甘以緩陰血脾血成無已曰用姜棗以和榮衛  
生發脾胃升騰之氣章宜曰甘能補中温能益氣甘温能補脾胃生  
津液下仲景滋脾土平腎積以棗益土勝水飲以棗湯然  
此棗益中養榮功微者ニ非ス豈古方中ノ棗ヲ畧シ可ナラヤ  
宗爽曰煮取和和脾胃藥甚佳○  
使藥  
生薑ト合シ和榮衛生發胃氣  
毒  
脾胃實滿○酒客病○一切  
蟲症○齒病ニ皆用テ勿レ

**畏惡**

葱ト同用フヲ忌魚ト同  
食スレバ腰痛ヲ致ス

**附方**

大棗湯婦人藏燥テ安ニ悲  
泣テ不止邪祟症ニ似者大棗

十少麥升甘州二每一貼一兩水煎服出本事方○此症

姪婦四五箇月間亦アリ皆大棗湯ヲ神效ヲ致ス

**愚按** 或問

吾子所謂葱ト同食シ忌然凡千金方ニ煩悶不眠者大棗十四枚苧白七

莖水煎張世ト五子又謂蟲症齒病勿用ト然凡古方治走馬牙疳

以棗肉治下部蟲癢以大棗膏皆吾子所謂異者ハ何ヤ曰忌與葱

同食トハ大明說也然千金同用者此變法執權道也古ノ神醫只相

畏相惡相反及忌者ト雖在同劑ヲ奇效ヲ取此皆上醫ノ妙手ヨリ

出テ常人ノ學ヘキ所ニ非ス又牙病蟲疳ニ用者ハ皆外科非内服大

明日有齒病疳病

**修治**

六七月ニ采本綱ニハ采テ即曬乾磨テ去  
核入劑今本邦人蒸テ晒乾ス時珍謂今

蟲慮人不宜啖棗



人蒸棗多用糖蜜拌過久食最損脾助濕熱也此二從本邦人蒸  
 晒之法トス然モ時珍謂蒸トハ果食ノ義也入劑法ニ非ス○棗ニ大小  
 二種アリ小者ハ不入藥大者ト雖モ肉薄堅燥テ服少ハ不堪用惟棗  
 大肥テ色紅肉厚核小膏潤多味甘美ト不腐不蝕者ヲ擇テ洗淨  
 シ曬乾テ貯入劑時劈テ櫛ラ去用ニ庄棗甘辛 多食熱渴膨脹損脾元  
 助濕熱瀉者尤不可食陳棗核仁辛 治邪惡腹痛辟鬼氣燒研搗  
 膠瘡葉甘 和葛粉搗熟痲瘡煎浴小兒壯熱 散ラ服スハ人木心 甘滑  
 治蠱毒煎服吐愈根治小兒丹毒從脚起者煎洗蒸取汁傳髮易長  
 煉行皮同老桑樹皮並取北向者等分燒研每用ト合井水煎澄取  
 者良清洗目ト且ニ洗腎者復明忌酒房事

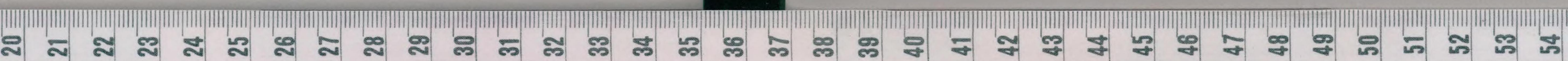
**木** 甘酸鹹清温○治霍亂轉筋脚氣濕痺腹脹  
 腹痛濕腫噫氣利後渴△此木實如小瓜故



號○木瓜ハ收肺氣除脾胃寒濕濕熱土中ノ木邪ヲ平夫霍亂轉筋  
 脚氣ハ肝病ニ非ス陽明胃經ハ宗筋ノ會ニ屬シ脾胃兩經ハ足經ノ内外  
 ヲ行故寒濕濕熱邪脾胃ヲ襲則吐下轉筋脚氣ヲ致ス木瓜能脾  
 胃寒濕濕熱ヲ除肺氣ヲ收土中ニ乘スル木邪ヲ制シ土克金旺ノ  
 木不亢則脾胃土益調テ宗筋ヲ養是以轉筋脚氣腰膝無力者ヲ  
 治ニ木瓜ヲ以テ煎劑トス治腹脹腹痛濕腫噫氣大便瀉痢後渴症者  
 皆此脾胃ノ寒濕濕熱ヲ除故也且木瓜ハ津血ヲ筋ニ行酸ハ走筋收  
 筋ノ主藥也故轉筋時木瓜名ヲ呼或轉筋ノ所ニ  
 木瓜字ヲ書テ皆愈此其功神妙理ノ不可解者也

**毒** 通脹則損齒  
 及骨伐肝○

膀胱弱ノ小便  
**畏惡** 鐵器  
**附方** 脚氣腫急痛木瓜切片囊  
 淋瀝者皆勿用 盛常路ニ愈出名醫西錄





治

忌鐵器銅刀ヲ以テ外硬皮ヲ剥去核ヲ除テ切片曬乾銅刀ヲ以テ剉用陳久者尤良○本邦人多ハ關地錦實ヲ以テ木瓜トス誤也今ハ人謂カクボク此真ノ木瓜也檳榔實ト一類也檳榔ノ實ハ花脫處ニ鼻ナシ鼻アル者ハ木瓜也皮薄色赤黃ニ香ノ味甘酸ニ溢者ヲ擇用○檳榔實モ本一類治霍亂轉筋藥也檳榔味ハ酸平木瓜味ハ酸ノ少甘性温者ナリ



山 酸甘温○治食積化血塊氣塊痰滯活血發痘治腹痛衣酸腰痛婦人産後兒枕痛癰瘰小腸疝氣△木瓜ノ短小ニ味酸滑者ヲ種子トス山楂味似楂子故號此物山林中ニ生ズバ也俗楂ヲ作查者ハ誤也○山楂子ハ能食積ヲ消化ス尤肉積ヲ治ス功アル且氣血瘀ノ結滯ヲ化ス故ニ食積ノ腹痛吞酸者滯血ノ腰痛并産後ノ屬瘀血腹痛及癰瘰ヲ治ス小腸疝氣ハ

小腹ニ塊アリテ痛山楂能治之又能活血活人血結ヲ温行レ氣ヲ行ノ血ヲ導之云痘癰乾黑陷者ハ血分冷結トス故用之活而則痘頂起發紅活ス吳瑞謂補脾丹溪謂健胃トハ直ニ脾胃ヲ補ニ非ス此カ能食積ヲ消則中焦自健ナルヲ以テ云若其脾虛ノ常食不消者用之重テ中氣ヲ害 山楂ハ魚鳥油膩腥膻ノ肉食ヲ消化ス少要劑也麥芽ハ傷ス 食積ヲ消シ山楂ハ肉積ヲ消ス兼テ宿血氣滯ヲ行ニ宜

總藥

山檀ハ魚鳥油膩腥膻ノ肉食ヲ消化ス少要劑也麥芽ハ傷ス 食積ヲ消シ山楂ハ肉積ヲ消ス兼テ宿血氣滯ヲ行ニ宜

使藥

苗香ヲ佐トシ 胃無食積者勿用○肥虛ノ常食ヲ不消治小腸疝氣 者雖如宿食安ニ勿用或若補中ノ劑中

毒

者雖如宿食安ニ勿用或若補中ノ劑中

附方

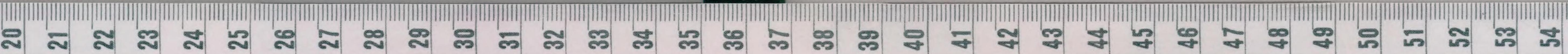
肉食不消山楂兩水煮食之飲汁出簡便方○老雞

修治

湯ニ浸柔テ核ヲ去肉ヲ剉用○按スルニ山

ニ少煎施ス○孕婦ハ斟酌スベレ或

硬肉ヲ煮ニ難熟者山楂數粒ヲ入則易爛此カ消肉積功不緩知ベシ物類相感ニ見タリ





檀核化食磨積上然則消化食積功專核二在者也化食功ヲ盛ニ欲  
者八連核用ヘシ化食功ヲ緩セシト欲者八去核用ヘキ也○今所渡者二  
九山檀子肉山檀子上云二種アリ俱ニ用ヘシ凡山檀ノ皮核ヲ去テ使  
フ山檀肉上ニ其儘用者ヲ山檀子上云木寒治水痢頭風身痒根消  
積治反胃莖葉蒸汁洗漆瘡

橘皮



苦辛温○開胃順氣消穀化痰快膈除寒治嘔  
吐欬嗽霍亂瀉痢反胃嘈雜瘧疾癰疽疥癬大

小便秘解魚毒去寸白蟲△雲ノ外赤内黄ナルヲ商ト云此木實外  
赤内黄ニ商ニ似タリ故字以商从商或橘皮ハ陳久者ヲ良トス故ニ  
一名陳皮ト號ス○橘皮ハ肺胃氣分藥也味苦ハ踈燥辛ハ散開温ハ  
和利運行ス補劑ニ合ノハ能補瀉劑ニ合ノハ能瀉升藥ト同ス升降  
藥ト同ス降能諸藥ト合同ノ不逆補瀉升降ノ佐使トナリテ百病ヲ

療ス尤中焦ニ功アルト不少東垣謂得諸甘藥乃可若獨用瀉脾胃下  
此實ニ橘皮ノ要ヲ明スルニ足リ李杲亦曰破滯氣原曰順氣持珍曰理  
氣然則陳皮ハ本肺胃ノ氣滯ヲ順行開散セト少劑也故ニ發散劑ニ  
多ハ此ヲ合用ス彼謂得甘藥乃可トハ人參炙甘草等ノ補氣補中ノ  
劑ハ性重味厚氣道ヲ持圍不泄者也故ニ動ハ中氣ヲ引テ滿ヲ  
致ス是以人參炙甘草等ノ補氣補中ノ劑耳ニハ順和運行ノ機ヲ  
致ニ難不順不行則周充ニ難故ニ陳皮ノ行氣順氣ヲ必用其間ニ行  
則補滋ノ内ニ此カ行氣ヲ得テ中焦能運肺氣能行補藥不滯氣道  
不逆ノ補功周體ニ充テヲ致ス此得甘藥乃可ト義ニ共ヤ然則補劑  
中ノ陳皮ハ其量ヲ過テ勿レ過則反テ人參炙甘草等ノ補中補氣ノ  
功ヲ減シト諸補滋ノ間ニ於テ少此ヲ用テ補益ノ助トナリ足若其陳  
皮ヲ獨用テ甘補劑ヲ兼施カル時ハ恐ハ已ガ本性ノ破氣滯功ヲ忽シト



反テ中氣ヲ瀉スルニ至ラズ。或問橘皮ハ肺胃氣分ノ劑也トキハ血分ニ於テハ功ナシトセシカ。曰橘皮實ニ氣分劑ナリト雖モ血分ニモ亦用ガレ者ナシヤ。夫血ハ得氣運氣順則血運氣滯則血凝故三行血劑中ニモ亦用之氣道ヲ順行セシムルニキハ血能運テ行血ノ佐トスルニ足リ然モ陳皮ノ苦辛温氣味並ニ燥易シ補血劑ニハ斟酌スベシ滯血ヲ行ノ劑ニハ佐使トスルニ宜中焦屬土惡濕白木ト合同ノ能燥濕温胃然モ白木ノ燥濕ト陳皮ノ燥濕ト合同則反テ中焦燥ニ過ラシ恐故ニ古人補中劑ニ白木陳皮ヲ同用則必甘草ヲ並施ス甘草ノ甘厚者ヲ以テ中焦ニ津ヲ持シメテ陳皮ノ燥ニ過者ノ防トス古人ノ方ニ處スル實ニ盡極テ鑄漏ナキヲ見ベシ又問橘皮ノ功ヲ總槩トス則補止方瀉トスベシヤ曰此方性功ハ本瀉也補ニ非ズ東垣曰多用久服能損元氣ト是也然モ枳實枳殼等ノ類ニ非ズ惟順氣行氣ノ劑ノ除滯者也瀉テ畏ベキノ品

三非 總槩

上中焦ノ氣道ヲ温行順和セシメ去痰快膈治厥調胃要劑也甘温補益ノ劑ニ合テ能氣ヲ補胃ヲ益行氣劑ニ合テ能滯氣ヲ破發散劑ニ合テ能邪氣ヲ散ス諸藥ノ佐使トスルニ宜ラフ得タリ

蒼朮厚朴平土邪合杏仁治大腸氣閉同桃仁治大腸血閉合青皮治氣滯

ベシノ燥潤者及氣

附方

寛中丸脾氣不和冷氣客胃升降不通脹滿者橘皮四兩白木二兩為末酒糊ニ之梧子六粒時珍曰世醫徒知半夏南星之屬何足以語此哉トハ陳皮ノ利痰功ヲ稱スル也

愚按

半夏南星能痰ヲ治スト雖モ其氣烈陳皮ノ氣痰ヲ利スルノ功不烈ト半夏南星ノ猛ナルニ勝レリ今醫痰症ヲ見テハ其主方中ニ陳皮ヲト

使藥

同枳殼利氣除痰命同枳殼利氣除痰命

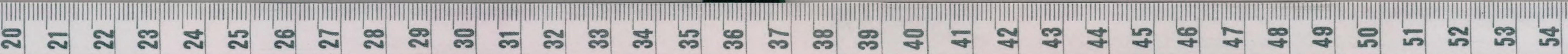
毒

脾胃不足者單服則元氣ヲ損ス甘藥ト合同ス



雖在痰ノ輕重ヲ不察漫トノ必半夏南星ヲ加此陳皮ノ氣痰ヲ利ス  
 ルヲ知ガハ非也其功ノ盛衰ヲ不知惟陳皮一物ヲ以ハ氣痰ヲ  
 利スルニ不足トシ覺故也古人一切氣痰ヲ利スルニ賢九八陳皮ノ一物ヲ  
 以ス醫其方中ニ陳皮アリテ症ニ氣痰ノ不利ヲアルニ於テハ其輕重ヲ察  
 ノ陳皮ノ量目ノ輕重ヲ以テ惟用之治療甚必シモ順氣化痰ノ劑ヲ  
 加ニ止フ勿レ人々多ハ陳皮甘草ノ兩藥ヲ輕シ此カ氣味性功ヲ不詳  
 製法ヲ畧ス安  
**修治** 赤熟者ヲ取テ晒乾年久貯テ陳者ヲ良トス  
 用時水浸柔割テ晒乾焙用○利氣去痰開胃  
 散邪劑ニ裏ノ解白膜ヲ甜去補氣補中劑ニ用者ハ不去白ノ其儘  
 割不去白ノ用ニモ亦裏ノ細筋ハ甜去ベシ醫書ニ橘紅ト云ハ去白者也  
 龜白ト云ハ裏ノ白膜ヲ不去者也○愚按ニ參朮ノ劑泥膈難用者ハ虛  
 症下離在陳皮ト云白者ヲ用テ可也凡陳皮ハ補劑ヲ導テ遊レシカ  
 リ章宜日如藥中多用人多以此同入不作脹○時珍曰橘皮紋細

色紅而薄內多筋脈其味苦辛橘皮紋粗色黃而厚內多白膜其味  
 辛甘柚皮最厚而虛紋更粗色黃內多膜無筋其味甘多辛少但以  
 此別之即不差矣ト以上ノ說ヲ以テ詳ニスハ時珍所謂橘ハ本邦ニ呼テ  
 香子ト號者也蜜柑ニ非ス本草ニ謂柑ハ此即本邦ニ蜜柑ト云者ナル橘  
 ト異也今人橘皮ニ蜜柑ノ陳皮ヲ用者ハ誤ナリ柑皮辛甘寒下氣調中  
 解酒毒及酒渴去白焙研末點湯入鹽飲之治產後肌浮爲未酒服  
 傷寒飲食勞復者濃煎汁服山柑皮治咽喉痛致ト橘皮與柑皮其  
 性ノ寒溫異ニノ主治ノ功不同何ゾ柑皮ヲ用テ橘皮ノ功ヲ致一有ヤ時  
 珍曰橘皮苦辛溫柑皮辛甘外形雖似而氣味不同ト然凡柑皮ヲ以  
 テ橘皮ニ充悞ハ本邦ノニテラス異域モ亦悞混ス時珍曰多以柑皮雜之  
 柑皮猶可用柚皮則懸絶矣ト柑皮功ハ橘皮功ト雖不同柑皮モ亦





下氣調胃切ア者多。雖用入藥害ヲ致ニ不至故柑皮猶可用ト云。  
 橘皮ニ代テ用ニトニ非ス。柚皮ハ不堪入藥。絶ノ用ヘカラザルコト示故。  
 懸絶上云。余蜜柑ノ陳皮ヲ以テ橘皮ニ代テ用之。驗ニ尤害ナシト雖凡功  
 アルコト詳擇テ用ニ和。謂香子皮ヲ采テ法ニ從テ製用ベシ。好古日今  
 人又多以乳柑皮亂之。不可不擇也。柑皮不甚苦。橘皮極苦。至熟亦  
 苦。上橘皮ヲ候亂テ漢和同久不可不改者也。實甘酸温。潤肺聚痰止  
 消渴。開胃除胸中隔氣。肉生痰皮消痰。橘核苦平。治腎膀胱氣痛。腰  
 痛。腎冷酒瘧。鼻小腸疝氣陰癩。卵痛與青皮同功。葉苦平。導胸膈  
 逆氣。行肝氣消腫。散毒。治乳癰腸痛。

青皮

苦辛温。破氣滯。消肝積。治胸膈氣逆。脇痛。小腹疝氣。堅癥。  
 消乳癰。治瘧疾。△橘實ノ青ノ未熟皮ナレバ也。○肝胆二經ニ今  
 氣分ノ積滯ヲ破。良劑也。古ハ陳皮青皮ノ分ナシ。宋明以來用別。枳實亦  
 破ノ別ノ如シ。橘皮ハ脾胃ノ氣分ヲ利ス。故胸膈ノ氣ヲ利スルニ宜。青皮ハ  
 沈テ降。腸下小腹ノ氣滯ヲ破。故腸痛。小腹陰囊ノ疝痛。一切肝胆ノ氣  
 分ノ結積ヲ破。二宜トス。治瘧多用之者。亦肝邪ヲ疏利スル也。或炒黃  
 ノハ肝胆ノ血結ニモ亦用之。或小兒消積多用。青皮能發汗。有汗者  
 ニ不可用。蓋肝ハ生發ノ氣ヲ主。氣ハ陽トス。氣結  
 開則陽氣發入。陽發則汗自出。理ノ然所ナリ。

疝痛ヲ疏利  
 毒 東垣曰。破滯劑。堅比皆治在下之病。有  
 スノ要劑也。滯氣則破滯氣。無滯氣則損真氣。  
 附方 快膈  
 湯冷  
 總要 肝胆ノ氣滯  
 ラ破テ。脇痛

膈氣及酒食後飽悶者ヲ治ス。青皮一斤分四。四兩ハ鹽湯ニ浸。四兩ハ  
 百沸湯ニ浸。四兩ハ醋浸。四兩ハ酒浸。各浸三日。取出。去白。切細。鹽一兩炒  
 微焦。俱ニ研末。每用一錢。茶末五  
 分ヲ以テ水煎。温服。或點服ス。  
 愚按 橘皮與青皮性功大既同。異アリ。蓋橘皮ハ熟紅皮ニ





ノ性不重氣不烈青皮ハ未熟皮性重ノ降氣烈ノ氣滯  
破橘皮ハ熟皮青皮ハ未熟嫩皮以此其性功ヲ辨スベシ

**修治** 橘實

未熟ノ青色者ヲ採モキ去肉皮ヲ剝テ晒乾用時ニ水浸白膜筋  
ヲ刮去テ到晒乾過テ用或ハ採テ皮ヲ不剝ノ其儘晒乾用時ニ湯  
ニ浸桑葉ヲ核ヲ去切片醋ニ拌至ニ入テ炒過テ用○此亦今謂香子ト  
呼者ノ嫩青皮ヲ用ヨ蜜柑ノ青皮ヲ用テ勿レ時珍曰青橘皮乃橘之  
未黃而青色者薄而光其氣芳烈今人多以小柑小柚小橙偽爲  
之不可不慎辨之

**柑實**

甘冷○利腸胃熱解丹石毒止暴瀉利小便驅陰乾燒存性  
研末温酒服一錢治難產多食令人肺脾冷冷痰癰瘰瀉利  
陰汗皮右ノ橘皮核右ノ橘皮作塗面藥葉治聾耳流水或膿水并滴汁愈○  
柑ハ和二謂蜜柑也橘ト異也今人用此陳皮トスル者ハ甚誤トス詳義

右二見タリ然凡柑與橘一類別種氣味治功ハ各不同也

**龍眼**



甘酸温○開胃益脾補虛長智安志強魂久服  
輕身不老通神明ハ形似龍目故號○本綱ニ

龍眼ノ主治ヲ辨スルニ未詳章宜匯曰八手少陰足太陰經補心虛而  
長智悅胃以培脾除健忘與怔忡能安神而熟寐上愚按ニ龍眼肉ハ  
皮核ノ間ノ肉膜色赤黒ノ潤味尤甘厚也手厥陰心包足太陰脾經ニ入  
テ潤血養氣ノ良劑トスベシ蓋此ガ肉膜ノ皮裏核外ニ粘著者ハ心包ノ  
象アリ且人脾藏ハ中部二位ノ血ヲ裹者也此ガ皮核ノ中間ニ存ニ甘潤  
ナルハ脾ノ在中裹血ノ象ヲ得タル又甘温能氣ヲ養テ得ベシ故ニ心  
脾ノ血ヲ潤收亦心脾ノ氣ヲ養益ノ劑トスベシ古人歸脾湯ノ中ニ用之  
治健忘怔忡虛煩不眠自汗驚悸者モ亦此義也心脾ノ氣血  
ヲ潤養ノ神意志智ヲ定ノ良劑治健忘怔忡不眠ノ要藥也

**毒**





胸腹飽滿不食

**愚按**

別錄云龍眼去三蟲說アリト雖此其味其者六對酌スヘシ多酸少何以去蟲理アルヤ未詳凡虛症一苦

味ヲ惡虫症ニ甘味ヲ惡ハ皆古ノ法

**修治**

皮ヲ去肉腹ヲ雜取テ碎テ藥ニ入用味多甘少

酸肉厚ノ潤者ヲ良トス酸味厚ノ甘トス肉薄潤少者ハ下品也

檳榔



苦辛溢温○下膈氣破壅滯消穀利痰結逐水

椰子



殺蟲治瀉痢後重心腹痛腹脹一便氣秘喘急

羸疾瘴癘△實與郎俱貴客ノ稱也交廣人ハ貴客至ハ必檳榔ヲ設

進故以米从賓从郎○檳榔ハ沉于降陰中ノ陽也胸中至高ノ結氣ヲ

泄テ下行セシムルノ劑多シ其性功ノ沉重下行ヲ鐵石ノ如シ故能諸藥ヲ

下ニ墜テ肛門ニ至且苦ハ疏辛ハ散故氣滯痰癖風壅食積ヲ破テ推

下ス是以下膈氣破壅滯消穀利痰結功ノ云逐水水濕ノ冷結ヲ逐

下殺虫蝨味ノ苦辛ナルヲ以テ也瀉痢後重泄瀉痢疾後重症ハ氣滯行

積ニ屬ス用之ヲ下氣行氣破滯則自愈内經謂通因通用義也益瀉

痢後重ノ初氣滯實積ニ屬者ヲ治ベシ其瀉痢後重久ノ積結已ニ

除テ惟正氣ノ陷虛ニ因テ然者ハ絶ノ檳榔ヲ用フ勿レ反テ害ヲ致ス

升麻等ノ升提ノ劑ニ宜トス心腹痛腹脹下氣利痰破結積故也此皆

氣分ノ實積ニ因者ヲ療ス虛人ノ如ハ勿進口二便氣秘氣分ノ結實ニ

因テ一便秘滿者用之太法痢疾ノ初大便頻澁後重者專食積氣

滯ニ屬時用之ノ神效ヲ致ス胸中至高ノ氣ヲ下シ痰結ヲ除ハ也

瘴疾除痰下氣破壅滯也凡瘴疾ノ初痰氣結鬱邪氣壅滯ノ然

ム故ニ痰瘴屬氣實者ニハ勿用瘴癘濕熱不正ノ瘴疫ヲ禦益苦辛温ヲ

以テ濕熱不正ノ氣ヲ驅散ス鶴林玉

露日嶺南人以檳榔代茶禦瘴

**總案**

檳榔ハ胸中ノ氣滯ヲ破至高ノ氣ヲ下シ痰癖ヲ除テ





胸痛腹脹痢疾後重喘逆大便氣秘ノ要藥也

**毒**

中氣不足者勿用○真氣之壯實ニ非ハ勿施○久服過服スルヲ勿レ○老人虛人

ハ斟酌スベレ○正氣

**畏惡**

忌火見火

**附方**

痔瘡大便後重蟲アル者檳榔爲末毎日空心以

下階者尤禁服用

白湯調服本小兒頭瘡椰

**愚按**

龔氏萬病回春檳榔一雌一雄者細李氏細目ニ於テ考

水磨取粉調塗出聖患丸

ニ此說ナシ本神原始曰尖小者俗呼

**修治**

空心者ヲ擇去テ臍多去皮ヲ刮去テ其儘剉使雌

雄圓大者俗呼雌上始テ處ヲ解ス

雄說ハ上ニ見多雌ヲ柳トシ雄ヲ檳トス檳力ハ小ニ椰力大ナル凡用者

大ニ圓坐シ堅實者ヲ良トスベシ半黒半白者及腐空者不堪用

**大腹**



辛微温○下一切氣開胃調中焦冷熱利大小腸消肌水去癰痰治霍亂醋心脚氣痞滿惡阻

脹悶瘴癘△大腹子ノ皮也大腹ハ以形號○大腹ハ中焦冷熱ノ結鬱

ヲ温散シ胃口ヲ開氣ヲ下ス故治霍亂癰瘰水刺心者及婦人惡阻除

心腹痛滿脹悶去癰痰者亦下氣開胃也脚氣症氣ノ壅逆ニ属者用

之利大小腸此亦下氣開胃故也消肌水此が大腹子ノ皮タルヲ以テ

肌膚ニ走氣味辛温ヲ以テ水濕ノ結ヲ逐瘴癘

**總槩**

調中焦冷熱開胃下氣去

辛温ヲ以テ邪ヲ散且下氣去痰治不正瘴癘

腸痰要劑治霍亂痞

**毒**

胃熱アル者

**畏惡**

鴉鳥多集大腹樹故大腹皮ハ製法ヲ詳ニ

滿婦人惡疽良藥也

ノ輕スルヲ勿レ鳩

**修治**

水ニ浸テ洗淨シ内ノ堅皮ト外ノ黒皮トヲ去毛ノ

毒ノ存セシヲニラ取テ以酒洗過復黑豆ノ煮汁ヲ再洗過シ

晒乾焙テ判用○本邦製ニ水洗次ニ黑豆汁ヲ洗終ニ以酒洗ハ製法ノ





功○大腹子ハ檳榔中ノ一種也腹大ニ形扁ニ味澁シ檳榔ノ形太長味良ニ異也

吳茱萸



辛苦熱○温中下氣除濕逐風邪開腠理去痰消食殺蟲毒開鬱化滯治心腹絞痛霍亂轉筋

腰脚軟痛冷痺水腫陰痿大便氣秘痞滿欬逆膈咽不通吞酸頭痛

陰毒疝氣血痢寒瀉婦人產後餘血病腸風痔疾喉舌瘡辟鬼邪△

茱萸ハ吳地ノ者ヲ好ス茱萸ノ名義未詳○吳茱萸ハ肺胃及肝腎ヲ

温其功散寒温中燥濕解鬱下氣諸主治スル所ハ皆此ヨリ致ス且吳

茱萸獨氣分ヲ行ノニテス血分モ亦温行セシム逐風邪開腠理ハ辛

温ヲ以テ也去痰濕痰冷痰ノ結ヲ解ヲ去消食温胃故也殺蟲毒苦辛

味烈ヲ以テ治牙蟲勞蟲惡毒蟲開鬱氣血痰冷濕ノ雍鬱ヲ開散ス

化滯凡氣分ノ滯積ヲ驅兼血無滯食滯ヲ化ス凡苦ハ疏辛ハ散温ハ開行

ス故茱萸苦辛温ノ烈ヲ以ハ一切ノ滯鬱積滯ヲ化ス心腹絞痛寒濕

ノ結滯ニ因テ腹絞痛氣滯氣逆ニ因テ心痛者ヲ治ス熱痛症ハ對酌ス

レ霍亂轉筋温胃散寒濕下氣故也腰脚軟痛或寒或濕或熱熱鬱

肝腎是陽明經腰脚或軟弱或疼痛者ヲ治ス冷痺去冷濕開氣血

雍鬱也水腫茱萸ハ雖非利水道温肺胃散寒燥濕故ニ此功アリ陰痿

肝腎ヲ温テ去寒濕故ニ陽事ヲ起ノ功アリ大便氣秘痞滿欬逆膈咽

不通茱萸温胃下氣功速也東垣曰泄其逆氣用之如神ト益寒氣

寒中焦腹滿膨脹レ逆氣填上焦咽膈不通者用之功アルト速ト吞酸

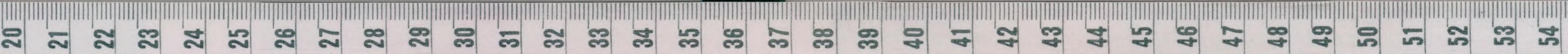
寒熱ノ二因アリ胃寒者用之頭痛胃寒ノ逆厥ニ因者及足陽明經ノ風

寒ニ因者ヲ治ス陰毒陰寒毒攻腸胃心腹如切痛面青手足逆冷者

ヲ治ス疝氣利氣滯寒濕ヲ温散也血痢寒瀉此亦温胃温行氣血除寒

濕也熱瀉熱痢者ハ勿用婦人產後餘血病產後ノ餘血ニ因テ心腹痛

也熱瀉熱痢者ハ勿用婦人產後餘血病產後ノ餘血ニ因テ心腹痛





及身體痛痒ヲ致者用之。血積滯滞ヲ温行。腸風寒濕。濕熱二因。下血者用之。痔疾肝腎ノ寒濕濕熱ヲ去故也。喉舌瘡集簡方治。口瘡口疳菜萸未醋調塗足心。一夕愈。此菜萸性熱多引熱。下

行。内經從治ノ理ト同。○菜萸ノ苦辛熱尤烈。ノ味之刺舌故散寒燥濕。開胃下氣利結功者。一片ノ輕浮ニ非ス。寒濕濕熱氣痰等ノ深留滯

隱沈者ニ透テ其底ヨリ散開温散ス。其勢實ニ烈故ニ過多則衝眼脫髮損元氣。辟鬼邪。吳茱萸懸屋。散寒温中。煖濕解鬱。下氣去

辟鬼疫。挿頭辟惡氣。禦冬寒。總彙。痰治寒結心腹痛。疝氣痛。胸

中逆氣滿。使藥。毒。氣不足者禁用。多服則傷神。走氣

動火。昏目。發瘡。附方。噦氣胃腎ノ

令咽喉不通。附方。噦氣胃腎ノ

ノ噦氣數ノ聲難得息者。吳茱萸醋炒熟。陳皮附子。各一。為末。麩

丸。梧子大。生姜湯ニ下ス。此方。下。不止。灸期門。關元。腎臑。尤。出仁存

五。修治。閉口者有毒。勿用。陳。之。良。之。六。陳。一。也。○。枝。之。去。熱。湯。之。浸

亂。下。氣。止。心。腹。冷。痛。大。寒。犯。腦。頭。痛。枝。治。大。小。便。不。通。根。及。白。皮。殺

蟲。治。喉。痺。欬。逆。泄。瀉。宿。食。牙。蟲。痛。寒。腹。痛。痢。疾。漆。瘡。婦。人。產。後。餘。血。病

茶。茗。葉。苦。寒。○。清。頭。目。下。氣。疏。食。消。酒。毒。除。熱。痰。止。煩。渴。利。小。便

茶。晚。采。為。茗。○。機。日。茶。體。輕。浮。來。摘。之。時。芽。葉。初。萌。正。得。春。升。之。氣





性寒ナルヲ以テ。濃茶多服則苦寒損胃冷腎而中下焦ノ氣不行反  
 滯食重酒濕致嘔吐胸腹滿小便頻澀大便澀瀉甚則體瘠黃或水  
 腫攣痺體重ノ患アリ皆苦寒降下ノ氣味ヲ以テリ故ニ真茶少藥劑ニ  
 入用則清頭目下氣ノ右ノ效ヲ致ス無病人及胃氣不健腎膀胱ノ  
 冷虛者常ニ嗜好テ日夜二服ノ間ナク食前空腹ノ別ナク老嫗小兒安ニ服  
 ノ濃ヲ以テ喜トシ多ヲ樂トスル者ハ損生ニ色病ノ道習俗ノ難改弊也時珍  
 曰茶之害也民生日用躡其弊者往往皆是而婦孺受害更多習俗  
 移人自不覺爾况真茶既少雜茶更多其爲患也又可勝言哉人有  
 嗜茶成癖者時時呷啜不止久而傷營傷衛血不華色黃瘵瘵弱抱  
 病不悔尤可嘆惋清頭目涼熱下氣故ニ此功アリ川芎薄荷等ノ辛  
 散ノ清頭目義ト不同下氣苦ハ泄テ其體下行也疏食味苦ヲ以テリ  
 然胃氣健且熱食帶ヲ疏ハ中焦寒虛者ハ禁入消酒毒酒熱ノ毒

ヲ消スルニ生姜ト同煎ノカアリ姜ヲ以ハ酒濕ヲ散シ茶ヲ以ハ酒熱ヲ解  
 也除熱痰苦疏痰寒涼熱也寒痰者ハ反テ害ヲ致ス止煩渴胃腎  
 ノ實熱ニ因者用之利小便腎膀胱ノ熱實氣逆ニ因テ小便不利者用  
 之令人少睡凡夏暑時ハ人氣倦テ睡易冬寒時ハ人氣清爽テ睡  
 難茶氣味苦寒ニ胃腎ヲ涼則氣化清爽テ睡ヲ易ス頭痛下氣清頭  
 目也吳瑞曰同苧藜葱白煎飲止頭痛吐風痰濃煎多用吐風痰解  
 灸博毒注頰曰一人好燒鷲灸博日常不缺人感防其生癰疽後卒  
 不病訪知其入每夜必啜涼茶一椀乃知茶能解灸博之毒ト此亦  
 苦寒ノ氣味ヲ以テリ冷熱痢生姜ト同煎服ノ冷熱不和ノ泄痢者及暑  
 濕酒毒ノ瀉痢ヲ治ス蘇東坡用此效ヲ得○以上ハ皆此藥劑ニ配合  
 スルノ中ヲ云彼常ニ嗜好  
**毒** 多服則損胃冷腎令人瘠夫人脂令人不  
 テ過服者ノ道ニ非ス 睡種種內傷ノ病ヲ致ス○酒後及渴ノ過

中書





服則損胃腎致腰脚冷痛水腫變痺○脾胃虛者○陽氣下陷者○  
下焦冷虛者禁用○空腹ニ服スルヲ忌腎胃ヲ寒虚セム濃冷茶ハ  
聚痰茶ハ薄熱ノ服スル宜トス○空腹入鹽飲  
茶直入腎且冷胃此引賊入室ト同尤禁セヨ

**畏惡**

樵ト同食命人  
身重○土茯苓

威靈仙ヲ服者ハ

**修治**

新芽始テ發ノ長ニ四分許如針者味甘少  
苦芳太苦カラス澁カラサル者ヲ上品トス入藥

思之味苦澁芳々入葉者ハ不堪入藥○常ニ服者ト雖味苦澁ノ

雜茶ハ絶テ勿飲本邦愚俗多ハ平常食飲者精粗ヲ擇フナク惟價ノ

輕ヲ以テ喜求ロシ病アル時ハ患苦テ擇醫請治候ト云ヘ金銀何ノ

要ゾヤ飲食何ノ供ゾヤ皆生命ノ具ニ非ヤ病テ醫藥ヲ擇求ヨリハ平常

食飲ノ上品精物ヲ擇テ多少宜ヲ得ヲ以テ要トセハ病不生生ズレト

擇者アルノ故世ニ大病多ノ且治シ難者ノ多所以ナリ

**柳葉**

清苦温○治噦逆要劑也○柳葉澁苦温ニ下氣澁氣治噦  
逆咳逆能降衝逆氣者也夫噦逆ノ症諸因アリテ不同脾陰

不足レ胃火暴逆ノ致者アリ精血不足レ腎火衝逆ノ致アリ或胃寒或

腎寒因元氣不足陰邪衝逆ノ致アリ或痰氣過清道柳葉ノ氣衝逆ノ

致アリ故ニ古入治噦主柳葉或佐生姜或加丁香或加人參或佐良姜

或以滋陰降火不同者ハ其因症各異故也然ト雖凡治噦ノ法以温

爲宜或熱逆者ト雖凡以温從治ノ效ヲ致ス噦ノ逆スルノ氣其勢烈ノ

猛也苦寒降沉劑ヲ用則其衝逆ノ氣ト相爭拒テ收ヲ得カタレ内經

ノ法輕ハ逆治レ重ハ從治ス噦ノ衝逆猛烈者多ハ從治ニ宜トス然必温

法耳ニノ涼法ナトスルハ非ス學者陰陽虛實寒熱輕重ヲ

**修治**

柳類  
甚多

辨ノ一隅ニ就スルカシ臨機執中ハ醫家ノ要道ナリ



藥入六方初ヲ宜トス莖ヲ去蒂ヲ剉テ其儘用

**枇杷葉**

苦甘微辛小冷○下氣除熱順痰治嘔咳口乾渴疾  
胸面上癢解暑毒瘴脚氣血△葉形似琵琶故以亦从

比从巴○枇杷葉ハ能下氣除肺胃熱氣下則火降痰順ノ逆者收

故嘔咳咳嗽ヲ治スルニ要トス治口乾渴疾面胸熱瘡酒查鼻者涼肺

胃熱下氣也解暑毒亦下氣除熱也瘴脚氣下氣除肺胃熱也蓋胃

主四肢足陽明經ハ主宗筋會故也止衄血不止者ハ肺ハ氣ヲ

鼻ニ開胃經ハ鼻竅ニ起枇杷葉涼肺胃熱下逆氣故也

此カ主治スル所ノ功ハ逆氣ヲ下  
**毒** 陽氣下陷者○肺  
胃有寒者勿用

二專ニハ必肺胃ノ熱ヲ除ノミ  
**修治** 五月  
葉葉ノ裏ノ毛ヲ小刀ヲ以コソケ去粗布ニテ拭淨レ水ニ入テ洗復綿ヲ

以テ拭淨復甘州煎湯ヲ以テ洗フ一遍復綿ニテ拭乾レ剉テ焙用

治胃病姜汁ヲ塗炙治肺病蜜水ヲ塗炙○大抵生葉下收重下兩

者乾テ二葉下兩重者ヲ以テ用藥尤功力アリ○枇杷葉ヲ製スルニ

惟能毛ヲ去ベシ毛ハ人肺ヲ傷テ咳嗽不止ヲ致ス**實** 止渴下氣

利肺氣止吐逆主上焦熱潤五藏多食傷肺發痰熱同灸肉熱麩食

命人患熱黃疾**花**同辛夷等分研末酒服治頭風鼻流清涕**木白皮**

治吐逆不下食

**楊梅**



木皮煎湯洗惡瘡疥癬瘡蟲牙痛服解砒石毒  
燻灰油調塗湯火瘡實酸甘温○鹽藏食去痰

下氣止嘔吐消食下酒熱曬乾末臨飲酒時服方寸匕止吐酒止渴

和五藏能滌腸胃除煩懣燻灰服止下痢久食反致瘰癧瘡熱損齒

及筋忌生葱同  
**修治** 此カ子形似水楊子味酸ノ似梅故號○楊梅

食核仁治脚氣  
皮ハ樹皮ヲ剝取粗皮ヲ去テ剉焙用或根皮ヲ



毛用○揚梅皮ハ皮厚者ヲ用テ良ス

蓮肉

甘微瀉温○補中養神益氣力交心腎厚腸胃固精氣除寒濕濕熱治泄痢腰痛泄精赤白濁女人血崩諸血病○蓮ハ

淤泥ニ生ノ然モ泥ニ不染水中ニ居ノ然モ水ニ不没中通外直ニ不變不枝清香芳遠也其實黃ニ青青ノ緑緑ヲ黒ク中ニ白因ヲ含肉ニ

青心ヲ隱ス乾ニ至テ堅剛ナル如石永久ラ不腐生意ス心ニ生ノ復

蘇芽ス生生造化ノ不息者也且甘與温俱所欲脾胃所以生氣也故

能中焦脾胃中和氣ヲ補凡脾胃土ハ在中宮水火ノ所交金木ノ所合

ト下ノ所通元氣ノ母榮衛津液ノ源タリ故養心交通心腎一氣上下君

相火邪ヲ安靖益氣力助精血古人愛蓮論君子此力實ノ功不偏不

奇致中和義知ヘシ厚腸胃泄瀉久難止者痢疾久不愈者脾胃ノ氣

ヲ補又腎氣ヲ固腸胃ヲ止固精氣養心腎二氣不交通

土不足ノ水モ亦不固者用之交上下補土水固則精道自特テ安瀾

ザル也且蓮肉甘温中火泄瀉ノ遺精ヲ能止泄痢精滑ニ功アリ又小

便赤白濁女人赤白帶下血崩諸血病ヲ治者心腎ヲ交通シ下氣

ヲ固澁ニ補土水固ニ因テ彼清心蓮子飲及瑞蓮丸治心腎益精血

療白濁精滑夢遺者皆是也且蓮肉ハ除寒濕熱ヲ以テリ益蓮ノ水

泥ニ生フ泥ニ不染水ニ不没其性温ナルヲ以テ中下焦ノ寒濕熱ヲ除ノ

義アリ○或問蓮肉ハ氣血兩分ノ補劑タルカ上中下ニ焦ノ藥タリヤ曰此

ガ水泥ニ生ノ亭亭ト直立スルヲ以ハ實ニ中焦胃氣ヲ補ヘシ且此ガ氣性

ノ喜テ水泥ニ生スルヲ以ハ實ニ下焦腎氣ヲ助ベシ且其泥底ヨリ生立ノ枝

ナク不曲彫透テ達スルヲ以ハ上焦心氣ニ通シ其淤泥ニ不染ヲ以ハ實ニ

心氣ヲ清スヘシ然則心胃腎ノ氣分ヲ補助シ心腎兩氣ヲ交通セシムルノ

要劑也然石ニ焦ノ劑ニ非ス中焦胃ノ良劑トスヘシ何如トナハ此力中通

口唇本草





テ不滯直之不積不枝一葉淤泥ニ不深水中ニ不没其實永入シ歷ラ生  
意ヲ不失者ハ皆此土氣ノ中和ヲ得テ不偏不奇五土ノ生化ヲ含育  
スル義ニ非ヤ故中焦ノ本藥トス彼止瀉止瀉痢者ハ尤交心腎ヲ補  
下氣ヲ固スルニ因ト雖此ガ甘中ニ少溢フアルヲ以テ止瀉ノ義ヲ致テ也

**使藥**

得茯苓山藥白  
木枸杞子良ス

**毒**

大便閉澀者勿用  
生食微冷動氣之動ス

**畏惡**

使去心用  
心火入作

**附方**

反胃吐食蓮肉爲末入少肉  
豆蔻末米湯調服出直指方

**愚按**

大明曰蓮實止瀉去  
熱上此蓮實ノ青心

**修治**

蓮實至秋蓮房枯子黑堅ノ如石者石蓮子ト號用藥  
カカアリ兩ニワリテ暫水浸外黑殼ヲ去次ノ赤皮ヲ去中  
ノ青心ヲ除去剉テ焙用或蒸熟ノ去心使尤可也○別二廣中ノ樹上ニ  
生スル木實ニ石蓮子ト號者アリ不入藥出時珍及蓮實蓮肉中ノ

苦寒○治產後血渴霍亂清心去熱張上舍治勞心吐血用蓮實七  
箇糯米九丁粒爲末酒服醫林治小便數遺精蓮實一握爲末入辰

砂一分每服一錢白湯下蓮花  
鎖心益顏色身輕難產治墜

損嘔血  
陰經ヲ用忌地黃葱蒜  
○清心通腎固精益血  
烏髮髮止血崩吐血治痔漏泄痢  
花中ノ蕊ヲ采陰乾ニス

肝經血分之劑也消痰散血治血脹腹痛經血不止血淋血崩下血  
溺血解毒  
米テ陰乾ニス  
陳久者良トス

**荷葉**

苦平○生發元氣補助脾胃滋精滑散瘀血消水腫癰腫發  
痘瘡治吐血咯血衄血下血崩血血淋血痢崩血產後惡血  
血脹腹痛損傷瘀血產後口乾心肺躁煩下胎衣荷葉安胎殺毒

△嫩葉ヲ荷錢ト號貼水者ヲ藕荷ト號出水生花者ヲ支荷ト號葉ノ  
蒂ヲ荷鼻ト號俱ニ皆劑ニ入用○荷葉ハ水土ノ下汚穢ノ中ニ生シ挺然



トノ獨立レ其色青其形仰テ且廣其中空ナル八震卦ノ體ヲ象震ハ動也  
陰中ノ陽氣自下生發升達セント欲スル氣也藕ノ泥中ヨリ生ニ生ノ細  
高其葉ハ廣開テ仰其色青ハ東方生發升達ノ木少陽ノ氣震卦ニ非  
ヤ故此ヲ人ニ用則足少陽膽木ノ氣ヲ生化シテ羊少陽ニ焦元氣ト合  
テ胃氣ヲ上行生發セシム潔古先生口授東垣枳朮丸ヲ荷葉飯ヲ爲  
爲者理是也白朮補中者上荷葉升發者上陽乃滋養スル令胃厚  
不致内傷其利廣矣大

**毒** 以上八東垣先生ノニヨリ  
主トモ愚ガ管見ヲ辨ユ  
單多服  
畏惡 畏桐油伏白  
附方 金南

散痘瘡已出ニ風寒ニ襲毛竅閉血凝テ痘頂陷黒色ニ變者ヲ倒靨ト  
名身痛手足冷ヲ治ス霜后荷葉水背紫者炙乾白僵蠶直者炒去  
糲等分爲末每服半錢胡荽湯或温酒下  
出證治 陰虛因思血心腹痛服治  
湯水浮腫敗荷葉燒

者荷葉炒香末方寸匕沸湯或童便下或燒灰或煎服  
修治

匠血路血荷葉焙末米湯下  
血痢不止荷葉帶水煎服  
生者ハ洗淨ノ其儘用或焙或燒灰用久貯則洗淨ノ陰乾云荷葉飯

出穀部藕根甘微冷忌鐵器○心脾血分之藥散留血治產後血悶  
金瘡傷折止怒止泄消食解酒毒病後乾渴霍亂後虛渴除煩開胃

止暴痛解蟹毒破瘀血要物也○凍瘡裂疥者藕根蒸熟搗爛塗○  
藕根不得鹽損入口○今ノ愚俗謂藕發三年疵ト此能散瘀血則瘡

家反テ宜食之俗家恐テ瘡家忌食之者ハ何ヤ○或生ヲ搗テ汁ヲ取  
用或曬乾末ノ用藕密 五六月嫩 甘平○生食治霍亂後虛渴煩悶

不能食解酒食毒下瘀血 老根ヲ藕ト號 藕節蒸冷○治吐血血不  
止消瘀血解熱毒產後血悶止血血淋瀝血下血血痢婦人

血崩藕汁藕根搗爛取汁冷血熱止出血或和生地黄汁服效





芡實



甘澁平。治濕痺腰脊膝痛止渴治小便不禁遺精白濁帶下

愚按

芡實ハ食用ノ

品也。劑藥ニ用テ以テ治小便頻數遺精四精丸ニ有芡實治小便濁病分  
清丸ニ有芡實皆甘澁ノ氣味ヲ以テ澁ノ用ニ取ル。本經曰補中益精  
氣強主心令耳自聰明久服輕身不饑耐老神仙曰華曰助氣ト此亦  
甘澁ノ氣味ヲ以テリ然ニ直ニ補中益腎者ニ非ス尤久服過食ス  
勿シ。本草曰小兒多食令不長。說曰生食多動風冷氣宗爽

修治

利

日食多不益脾胃兼難消化。或作粉食少助中氣。蒸熟烈日曬乾裂取仁春ニテ作粉用。澁精藥中入ニハ穀俱ニ  
碎用莖葉。鹹甘。止煩渴除虛熱根治小腹痛結氣痛偏墜氣

枳椇



甘平。解酒毒止煩渴去癩熱利便潤五藏。此二勝者ナレ屋内ニ此水ノ酒變水愚采之浸酒中一宿ノ味ニ酒味  
ヲ失テ全清水ノ如シ實ニ解酒毒功神ナリト云ベシ丹溪薛已常用治酒  
病今人遇酒病葛花等ヲ用也此カ酒病ノ要劑タルヲ知者必シ多食  
ハ發蛇虫。采テ其儘用此カ木汁治腋臭木皮甘温治五痔和五藏

果之部附録

李實

苦酸甘。飢食去痼熱及骨間勞熱調中。

味苦澁者不沉水者勿食。多食致腹脹虛熱

同水食發痰癰霍亂忌雀蜜蒼白朮

核仁

平。治跌折瘀血骨痛。女人小腹腫滿利小便

便治浮腫去面黥

根白皮

治心煩腎積消渴脚氣小兒丹毒

赤白痢女人赤白帶下

花

去面黑子。葉。治小兒痞滿驚

癩煎湯浴

膠

去目翳定痛消腫

巴且杏

温。止欬下氣消心腹逆滿。此今謂アメダウス也

柳梅實

平。生津止渴清補下氣消酒毒





栗實 温 益氣厚腸胃補腎命人破飢生食治腰脚不遂生嚼塗筋骨  
碎痛瘀血 睡食有補益生者難化熟食滯氣隔 薄皮名栗栲  
平 搗粉和蜜塗面去癩燒存性末吹咽治骨鯁 ○栗殼治反胃消

渴止血瀉衄血 ○毛毬煎洗丹毒 ○樹皮洗瘡毒五色丹毒 ○花治  
癩瘰 ○根治癩疽酒煎服

天師栗 甘 温 ○久食治風癱  
苦棗 苦大 治傷寒熱伏藏府在躁煩滿二便閉並取肉煮研和葱豉服

仲思棗 甘 温 補虛益氣潤五藏去痰嗽冷氣久服令人肥健  
梨實 甘 微 治風熱潤肺涼心消痰降火解瘡毒酒毒治胸中熱結  
煩喘嗽熱狂二便熱閉驚熱傷寒熱發中風不語止渴貼湯飲傷止  
痛不爛 ○血虛脾胃冷者勿食生多食致冷痢 ○花去面黥 ○葉止

霍亂治風及小兒寒疝解齒毒水毒 ○木皮解傷寒虛度結氣效逆  
實 酸 温 熨食治痢 ○木皮煎洗瘡疥

棠梨實 酸 甘 止滑痢 ○枝葉治霍亂轉筋腹痛吐食  
海紅子 酸 甘 海棠梨也治瀉痢

檀子 酸 温 止痢去惡心咽酸酒瘻黃水治霍亂轉筋功逆木瓜多食  
傷氣損齒及筋

檳榔 酸 平 解酒毒去痰治惡心酸心痢疾霍亂轉筋 此亦木瓜  
温 酸 温 中下氣消食除胸間酸水止渴去煩散酒氣治水瀉  
發毒熱秘大小腸聚膠痰 ○木皮 煮末傳瘡

菴羅果 温 甘 止渴調血脉通女子經閉 後不可食忌大蒜辛物  
奈實 苦 寒 補中焦治卒飽氣壅不通者益心氣生津止渴多食肺壅腹

脹有病入尤甚禁

林檎 酸 甘 下氣激痰治霍亂腹痛消渴木痢泄精小兒頭髮堅黃瘦

和語本草

和語本草





弱多食弱百脈發熱冷痰瀝氣生瘡命人好睡煩心○根治蚊蟲消

渴好睡

烘柿性寒○生柿性寒通耳鼻氣治腸胃不足壓胃間熱止口乾瀆經

脈氣生者多食腹脹致痰日乾者多食○白柿甘溫補虛勞消宿血

瀝腸健脾胃消痰止渴潤心肺治咳嗽止血療口舌瘡痛○烏柿甘溫

殺蟲療金瘡火瘡生肉止痛止瀉止口苦嘔逆○酥柿性寒瀉下焦健

脾胃消宿血○柿餅小兒食治下痢下血

椰柿性寒去石藥熱利水解酒毒除胃熱止煩渴潤心肺久食寒中人

君遷子性平止消渴去煩熱鎮心令人輕健

安石榴性酸多食損肺及齒成痰服藥物人忌食之治咽喉

燥渴○酸石榴性酸治瀉痢崩中帶下○酸榴皮性酸止瀉痢下血脫

末吹鼻止嘔傳金瘡止血千葉者良

相實性甘利腸胃熱毒解丹石熱毒止暴瀉利小便燒存性末溫酒下

治難產○核性甘作面藥○皮性甘治耳流淚

橙性酸和鹽蜜食止惡心行風去癰癧癰殺魚蟹毒○皮性苦辛散腸

胃惡氣消食下氣解酒去痰橙實皮八分○核性平去面癩

柚性酸消食解酒治孕婦不食口淡○皮性平下氣消食化痰快瀉入

藥○葉治頭風同忍白膏貼太陽穴○花作面藥長髮潤燥

栲櫟皮性辛酸下氣除胸痰治咳嗽心氣痛○根葉同皮

金柑性酸甘下氣快瀉止渴解酸

櫻桃性甘調中益脾止泄精水穀痢多食致吐逆熱病傷筋骨○葉性平

汁塗蛇咬傷○根下寸白蟲○枝洗面雀斑○花去面黑粉滓

○元八

○元八

○元八





山櫻桃 辛 止泄痢除熱調中益脾止泄精

銀杏 核仁 甘苦 熟食溫肺益氣定喘嗽補小便止白濁生食降痰解

酒消毒殺蟲蠶塗疥癬陰囊肺經氣分之藥也多食致腹脹壅氣動

風小兒多冷發驚引疳同鰻鱺食患軟風

胡桃 核仁 溫補氣養血潤燥化痰益命門利三焦溫肺潤腸治虛寒

喘嗽腰脚重痛心腹痲痛血痢下血散腫發痘制銅毒黑髮多食利

小便去痔治淋令骨肉油膩令人肥健多食致風痰吐水吐

油胡桃 辛 殺蟲攻毒治癰腫癩風疥癬楊梅瘡白禿諸瘡潤髮

胡桃青皮 苦 深鑿及烏脊黑根皮止水痢浴頭黑髮

榛仁 甘 益氣九實腸胃止飢調中開胃 房中術 多用之 ○木皮 辛大 俗陰

阿月渾子 仁 溫 治諸痢治腰冷陰冷癆弱 房中術 多用之 ○木皮 辛大 俗陰

榛子 仁 酸 破惡血止渴及瀉痢 ○皮葉 止產婦血嫩葉貼癰瘡

鉤栗 仁 甘 多食不飢厚腸胃令人肥健

椶實 溫 苦 微 止飢禦飢戒止瀉痢厚腸胃令人肥健 ○殼 溫 止瀉痢下

血崩血帶下滋髮 ○木根皮 苦 洗惡瘡因風露致腫者止痢消瘰癧

柶實 仁 平 苦 澀 腸止痢 ○葉 治痔止血利小便止渴治血 木皮 苦 除

蟲洗惡瘡止赤白痢下血治癰瘡

荔枝實 日酸 治煩渴頭重心驚背膊勞悶通神益智健氣治癰瘡

赤腫疔腫發小兒痘疹多食致害火病人尤忌 ○核 溫 治心痛小腸

疝痛癰疔婦人血氣痛 ○殼 解熱治痘出不快 ○花根皮 治喉痺

橄欖實 溫 甘 消酒毒解魚毒沙胎毒開胃下氣生津止渴治喉痛 ○仁

甘 傳唇治燥痛 ○核 溫 治骨癭贅積瘰癧下血

木賊 酸 治心中惡水水氣



菴摩勒實 甘 治風虛熱氣補氣制金石毒生髮

毗梨勒實 溫 微 煖腸治風虛熱氣去冷氣下氣止瀉痢黑髮

五欬子 酸 瀉 去風熱生津止渴

五子實 甘 溫 治霍亂金瘡

榘實 甘 瀉 常食治五痔能殺蟲治欬嗽白濁助腸道多食眼目輕身

助筋骨亦不發病 多食壅氣 反菴豆殺入

海松子 仁 甘 小 治骨節風頭眩去灰肌散水氣補不足潤五藏溫腸

胃久服延年不老 多食發熱 同柏子仁治大便虛秘

椰子 瓢 甘 平 益氣治風 ○漿 剉肉空處有漿 甘溫止消渴塗髮黑治吐

血水腫風熱 多飲 ○根皮 平 苦 止血治霍亂吐逆卒心痛 ○殼 治楊梅

瘡筋骨痛燒存性炒液酒泡服 一二錢覆出汗痛即止神驗

無漏子 甘 溫 補中益氣治痰嗽補虛損消食令人肥健

桃椰子 平 破瘀血作粉甘平補虛損治腰脚無力輕身辟穀

蘇木 奶 甘 溫 補虛冷消食久食不飢長生

波羅蜜 瓢 甘 香 微 止瀉解煩醒酒益氣 ○仁 補中益氣令人不飢

無花果 平 治諸痔開胃止瀉痢治喉痛 ○葉 甘 微 煎洗痔瘡

阿勃勒子 苦 大 治痢熱風骨蒸下痰通經絡療小兒疳蟲疝熱

沙棠果 平 却水病

椰子 平 甘 溢 生食止水痢熟和蜜食治欬

鹿目 小 酸 甘 多食發冷痰

都梅子 平 酸 溢 益氣止瀉安神治痔解酒止煩渴

都念子 小 溫 治痰嗽噎氣暖腹藏益肌肉

却成子 平 甘 止渴潤肺去煩除痰去傷寒清滯效逆上氣同功

摩周子 平 甘 香 益氣潤藏安神養血生肌久服輕健



部子 温 治濕痢。心腹冷氣。

馬兜榔 枝仁 寒 治難產久服子宮冷不孕。治傷寒熱病瘡腫。

秦椒 温 除風邪。温中去寒痺。堅齒髮。明目。治喉痺。吐逆。疝瘕。去瘀血。

治產後餘疾。腹痛。出汗。利五藏。治欬嗽。血痢。久痢。女人經閉。產後瘀

血痢。腹中冷痛。下腫濕氣。思苦。要防寒。修治同蜀椒。

蜀椒 温 入肺散寒。入脾除濕。入右腎補火。温胃消食。治欬嗽。風寒。濕

痺。水腫。瀉痢。陰痿。溺數。腰足弱。泄瀉。腹內冷痛。解爵結。通三焦。殺

蟲。開胸膈。破瘀血。治癥瘕。下乳汁。下氣。治頭風。目淚。瘡。大風汗不出。

逐骨節風寒。濕。脚膝理。下惡氣。用藥去目。開口者勿用。殺入微炒。下

冬花。防風。附子。雄黃。多食損氣傷心。失目明。傷血。脉命。○椒目 寒

入。健忘。生火。於水中。腎氣虛寒者。用之。引上逆。歸經。○椒目 寒

下水。燥濕。定喘。治水腫。腹滿。下氣。歸腎。治腎虛。耳鳴。○葉 辛 治腎積

虛冷。瘀血淋。色清者勿用。

薑椒 辛 治肺氣上喘。嗽。忌鹽。

薑椒 温 治風寒濕痺。歷節痛。根煎。浸痔。枝葉煎服。治水腫。

胡椒 温 夫中焦寒痰。除腸胃寒濕。下氣快膈。治胃寒。吐逆。大腸寒

泄。冷積陰毒。牙齒浮熱痛。冷痢。腎冷。心腹寒痛。宿食。霍亂。寒厥。殺一

切魚肉。毒。腸胃去寒濕。要物也。氣虛。血虛。熱病。目病。及咽喉口齒

疾。血症。皆禁用。多用散氣。走血。鼠

鼠腹痛。腎膀胱冷氣。暖脾胃。止嘔吐。穢。

山胡椒 辛大 治心腹冷痛。破滯氣。

食茱萸 辛苦 大熱 治水氣。心腹冷氣痛。中惡。欬逆。冷痢。帶下。消食。殺腥物。



畏紫石英發久  
瘡忌脾火目病

鹽麩酸鹹 降火化痰生津潤肺止痢收汗治風濕眼病止渴治欬

嗽酒毒痰癰喉痺○樹白皮破血止血殺蟲治血痢○根白皮治

酒疽搗碎米泔浸 醋濃煎服骨癭

醋林子溫 治久痢痔漏下血心腹蛇咬痛寸白蟲小兒疳蟲諸症醋鹽

藏者生津 多食令人口舌粗折也

茶子寒 下氣去痰治喘嗽持仁洗衣除油膩

旱蘆葉寒 止渴明目除煩消痰利水治淋病頭痛令人不睡胃冷者

甜瓜甘寒 止渴除煩熱利小便通二焦壅氣治口臭瘡解暑邪瓜勿

致病百端尤反胃脚氣氣虛者忌食之同油餅食發病○子仁甘破

兩鼻兩蒂者殺人五月不沉水瓜九月霜後者勿食

腹內膠血治內噎止月經太過清肺潤腸和中止渴去口臭腰腿痛

乾柿餅作粉服 ○瓜蒂除陽明經濕熱吐胸膈痰涎治頭目

濕氣皮膚水氣黃疸濕熱諸症吐痰涎劑也吐此甚胃弱病後

草六末酒服○花治心痛欬逆○葉去瘀血治小兒疳打傷損折為

朱酒服搗汁塗生無髮

西瓜甘淡 消煩止渴解暑熱下氣降火利小便治血痢酒毒喉痺口

瘡同油餅食損腹多食致害不 皮甘 燒末噙口舌唇內瘡

葡萄甘酸 利小便逐水治筋骨暴痺淋疾煩渴多食空煩 ○根藤葉

利小便消腫滿止嘔噦霍亂後惡心孕婦胎衝心治腰脚痛煎洗

焦熱痛淋閉消腫毒

藤中汁甘滑 煎姜

猴桃酸甘 治煩渴熱淋骨節癢風者勿用之○藤中汁甘滑 煎姜

汁治反胃又下石淋○枝葉殺蟲

和語本草





本草綱目卷之二十一

百歲甘 下氣助脾消痰利大小腸止渴除煩熱酒毒嘔噦反胃寬胸

沙糖温 治心腹熱脹口乾渴潤心肺去大小腸熱解酒毒和中助脾

緩肝氣治脾胃瀉肝藥為先導此紫沙糖也多食致心痛生蟲長虫

食生流涕等上同食不痘瘡不落 疥癬湯調服 食韭口臭食沙

白沙糖糖 霜輕白 糖堅白 甘微冷 潤心肺燥熱生津消痰助脾

氣緩肝氣治嗽止口乾渴明目過食スハ害

刺蜜甘 治骨蒸勞熱痰嗽暴痢下血開胃止渴除煩

紅白蓮花甘 久服好顏色變白時珍曰此不知即蓮花否而功與蓮同藏器曰生西國胡人將來也

受實甘 解丹石毒解傷寒積熱暑邪止消渴解酒毒此物尤不治病過食則傷羸

損陽氣致花 烏髮殼 漆髮止泄痢

馮祥甘 微瀉堅削積化宿食治五膈除胸中實熱下食消金石銅物

治血痢下血血崩辟蠱毒冷病者忌之小

惡瘡小兒丹毒蛇咬傷又癩癬多食致害發病不

○諸果有毒勿食○凡果落地有惡蟲緣過者食之令人患九

漏○凡果未成核者食之令人發癩癬及寒熱○果變紅者有甚

毒殺人○凡瓜瓠蒂者有甚毒殺人○凡果忍有異

帶者根下必有毒蛇食之殺人

○新增附錄

舌幾本也字治痔漏瘡疾煎服○俗海椰子樹上瘧者實也狀扁

方尖外二毛多內二仁仁 太低仁ヲ 用

在留暮字按 本州所謂孩兒茶一名烏參酒上瘧者瘧也其主治ハ

孩兒茶同 カルベ孩兒茶 土部二見タリ

本綱二附錄諸果二十一種アリト雖形狀未詳氣味功能未能

詳也

詳也

詳也

詳也

詳也





辨故二略ノ不載時珍曰方冊所記諸果名品甚多不能詳其性  
未狀既列于果則養生者不可不知因略采附以俟上持珍  
詳雖如此形狀性功不明者不足述云爾

益本神大成卷之十五終  
廣益本冊大成卷之十六

洛下 法橋 岡本爲竹一抱子 撰

穀部

神麩 甘辛温○治食下氣治痰逆霍亂泄痢脹滿腹痛健脾暖胃  
諸神聚會自 此麩之造故號○水穀ノ積滯ヲ消化シ中

焦ヲ疏故下氣治痰逆功了。霍亂泄瀉痢疾腹脹腹痛症皆中焦ノ  
積結傷食ニ属者ヲ主治ス藥性論健脾元素養胃氣ト云者ハ此カ麩  
ニ補養スルニ非ズ食積ラ積ラ胃ラ暖ラ以テ云胃氣虛性ヲ滯結ナキ者  
ハ不宜用或問滙曰脾胃虛人與穀麥二芽常宜服之以助成已ヲ指  
熟露五穀須與參朮香砂同用爲佳上君子脾胃虛者不宜上云ヤ  
日夫胃ハ受水穀脾ハ消水穀滙ニ所說脾胃怯弱ニテ食飲常ニ滯礙者  
必此ヲ用テ虛中ノ實滯ヲ消シ人參白朮香附縮砂ヲ兼テ補中氣順





中氣攻補能行人治也。脾胃ノ虚取

ニノ虚中ノ積實ナキ者ハ絶テ勿用

神效製選酒温服産後

血運向死神效製未服

ニ詳表アリト雖也其升量今本邦ノ粉升ヲ以ハ致難故ニ簡便ノ下法ヲ

証彼脩治纂要ノ諸説皆非也○五月五日或六月六日ニ赤小豆粉

研末ス脩治纂 杏仁泥 野蓼 大蓼ヲ用ハ誤也野ニ生ノ味甚辛ク用家

要ニ煮トハ非也 氣ヲ能去クニ 青蒿 野蓼ヲ用有ハ非也章部青蒿條ニ詳也葉ヲ

也葉ヲ采テ洗清シ水 以上赤小豆粉杏仁泥各一盞野蓼葉青蒿葉各

茸葉自然汁亦各一盞磁器ノ中ニ入白粉ヲ入不堅不熟食用ノ

團子ノ堅サニ搗調圓扁ヲ 蓋ニ麻葉ヲ布テ 餅ヲ上亦麻葉ヲ

法ノ不詳不宜用自撰日詳製法造

麥芽

鹹温○消化一切米麩諸果食積治腹脹腹痛霍亂下氣消

糞衛生落胎○一切食積ヲ消化スルノ要劑也諸治スル所皆此

ヨリ致ス尤冷物ノ積滯ヲ消化スルニ宜シ元素謂補脾胃虚トハ虚中ニ

食積アル者用之虚中ノ實ヲ消則滯去テ中氣ノ安ニ取リ此カ真ニ補

云非ス時珍曰有積者能消化無積而久服則消人元氣也○麥芽

神效俱ニ消食劑ナリ神效ハ消食功對麥芽輕トス且神效ハ水穀俱ニ

消スト雖也尤飲物ノ積ヲ消スルニ宜シ麥芽モ亦飲食ノ積俱ニ消スト雖

也尤穀食果物ノ積ヲ消スルニ宜シ

又能冷飲食及冷痰ノ積藏ヲ破

使藥

脾胃虚ノ虚中ニ積滯アル者ハ白朮ト合シ用ユ

毒

脾胃虚ノ積滯ナキ者ハ勿用○

修治

麥水浸脹生芽者ヲ曬乾使時ニ炒モス芽碎テ

毒

胃氣虚ノ中焦ニ實積ナキ者勿用

附方

神效ハ陳久者ラ良トス對ニ炒黃

ヲ用神效造法神效ヲ造法本細



粉ニテラ篩拾登テ張籠ニ入團扇ヲ以テキテ波瀾ヲ飛去シテ用本  
綱去翳取中米トハ是也

**薏苡仁**

甘淡微寒○治筋骨拘攣瘰癧水腫泄瀉消渴肺癆肺癰脚  
氣利小便熱淋健脾胃補肺氣去風濕熱殺蛇蟲下氣進

食△名義未詳○薏苡仁ハ屬土足陽明胃藥也能濕熱ヲ去故筋

骨拘攣痺痛ヲ主治ス然石筋骨拘攣者屬寒無熱症ハ此ニ宜カラス

脾胃土ハ濕熱ヲ惡甘味ヲ好薏苡仁ノ濕熱ヲ去テ此カ味ノ甘ヲ以テ

健脾胃其淡ハ去濕土健ニ能勝水故治水腫其泄瀉消渴脚氣ヲ瘵

者モ自入中焦夫濕熱故也治肺癆咳嗽入ノ面色萎白不吐膿血者ナリ肺癰咳嗽久胸

也世者補肺氣者ハ脾胃健ニシテ金肺安ノ用也益虛則補其母義也殺蛇

蟲亦去濕熱也凡諸蟲ハ皆濕熱ニ生故也下氣進食ハ薏苡仁甘淡

性寒ハ下行ノ下氣進食又利小便治熱淋凡此カ熱ヲ清者ハ性

味ノ淡ヲ以テナリ

**毒**

瀉○氣虛ノ下陷者ハ皆不宜用

**附方**

重墜

薏苡仁同凍壁土炒過

**修治**

水ヲ以テ洗砂土ヲ去淨シ拭乾薏苡  
用薏苡水煮膏服出捲 丁兩ニ糯米 丁兩上同炒過碎テ用○

本邦論ニ忌鉄ト然石本綱此義ナシ愚未考

**罌子粟**

米甘寒○行風熱逐邪熱治及胃胸中  
痰滯瀉痢潤燥治丹石發動不下飲食

**罌子粟子殼**

酸澀微寒○止瀉痢固脫肛止咳嗽遺精及心腹筋骨  
諸痛欬肺泄腸要劑也○罌子粟ノ殼ハ收斂ノ肺氣

ヲ收腸ヲ瀉テ泄瀉痢病欬嗽ヲ止脫肛ヲ收固シ且入腎達骨治遺

精骨痛但此カ止瀉ノ功尤烈泄瀉痢病ノ初積滯未盡欬ノ初邪

氣未去者ハ禁用留積滯邪氣反テ病ヲ加變症ヲ致其甚之至不救



恐カレケシヤ。惟泄瀉痢疾久ノ積滯既ニ去テ。瀉痢未已者。或老人。小兒虛人ノ泄痢久者用之。止瀉スシ。或四君子湯中ニ合用ス。效嗽久ノ邪氣既ニ去テ。

肺氣耗散者用之。收氣耗止。效嬰子粟。穀ヲ用ニ八時ヲ察シ。施之。安用テ勿致害。

**使藥**

得醋烏梅 橘皮良

**毒**

嬰子 粟米

ハ多食利一便。○穀能止瀉ス。效嗽。瀉痢ノ初發ニハ勿用。且性能緊溢ノ嘔逆ヲ致易以醋制シ。及烏梅ヲ佐トシ免之。

**修治**

穀

用ニ頭與蒂切去水ニ浸潤内ノ白皮ト筋ト去テ陰乾ニシ。對テ蜜水ニ拌炒用或醋ニ拌炒使ヘシ。

**白扁豆**

甘微温。○脾胃除濕熱。止泄痢。消滯。解暑。治霍亂。嘔逆。女子帶下。下氣。和中。官利。二焦氣。升降。清濁。解一切草木毒。酒毒。河豚魚毒。○扁豆ハ白色ニシテ黃ヲ兼其氣腥香ヲ脾肺氣分

濕冷解魚毒諸毒。且瀉痢久不止者ヲ止。參苓白朮散中ニ佐之。效アリ。脾胃虛者用テ培養ニ宜シ。

**毒**

傷寒邪熱 癩者禁用

**花**

陰乾。研末服治。赤白帶下。瀉痢。

**修治**

和醋イシシメ也。黒者ハ不入藥。白者ヲ用。○皮硬。色白。微黃者良。皮軟。黃黑

色ノ如丸者ハ不入藥。其儘剉。炒過テ用。或水浸皮ヲ去。剉使。或ハ姜汁ニ浸炒。或生ヲ用。愚按ニ解魚毒ニハ姜製ヲ宜トス。

**麻仁**

甘微寒。○潤五藏。下氣。通大腸。利小便。治風熱。結燥。熱淋。利。女子經閉。乳汁僞生。治難產。塗諸瘡。癩。殺蟲。煮穀食。止嘔逆。

治截腸病。○麻仁ハ甘滑寒。能潤腸下氣。大便ノ結燥ヲ潤通ス。要劑也。然其氣性不烈。老弱ノ大便結ヲ治スルニ宜シ。章宜曰。爲潤燥之

平劑也。又能小便ノ澹難ヲ通シ。女子ノ月經不通。一半年。一年ノ者。桃仁ト同。研多。熱酒ニ下。衛生及難產倒產者。一七粒ヲ吞ハ正産截腸





病人肛門ノ頭出テ一寸許甚痛若乾則自落テ又出又落遂ニ大腸ヲ  
盡ハ死ス不治初截テ一兩度ヲ覺ノ時麻子ノ油ヲ器ニ盛其止ニ坐  
肛門ヲ浸麻子ノ煎汁ヲ

飲テ數升テ愈田益奇疾丸  
**麻子油** 生髮治硫黃 毒發身熱  
麻子仁ハ脾 虛泄瀉者不

宜用○多服損血脈消精氣痿陽婦人發帶下  
**畏惡** 畏牡蠣白 薇茯苓  
**修治** 麻子ハ殼ヲ去テ用 仁其殼尤去難麻

子包帛沸湯ヲ器ニ盛其中土包テカラ麻子ヲ浸置湯冷時ニ取出  
又包テカラ籠入井中垂下去水五寸許勿令著水一夜取上帛ヲ出  
日中ニ晒乾新瓦上ニ布板ヲ以テ上リ撥殼雜去此殼去波瀾仁ヲ用仁  
粒全ノ佳或軋又吹炒扱ハ皮尤去易○麻子藏地中者食之殺人

○附錄

解毒塗腫  
○潤甘微

亞麻子甘微 治大風瘡癬○今謂惠油是也服藥ニ不用

小麥甘微 除煩渴收汗利溲止血養心氣塗火傷水ニ入テ浮者ヲ浮

大麥鹹微 寬胸下氣涼血消積進食治消渴熱淋脹滿

穉麥甘微 除熱久服令人多力治風熱

雀麥平 充饑滑腸○苗煎服下死胎及胞衣

蕎麥酸甘 降氣寬腸治濁帶泄痢腹痛上氣熱腫痛湯熱者宜服

苦蕎麥甘苦 多食傷胃發風致諸病枕明昌

糯米甘 暖脾胃止虛寒泄痢小便數收汗發痘瘡脾肺虛寒宜

粳米甘 養胃氣和五藏通血脈壯筋骨長肌肉新米陳米俱不宜

籼米甘 除寒中消宿食開胃口去煩熱穀長水候生穀乾去

和米甘 溫中益氣養胃和脾除濕止瀉此品類多有赤白二





粳米 甘 作飯食和中涼血解暑治熱壓丹石熱毒

黍米 甘 益肺氣補中噤塗小兒口瘡久食令人煩熱致害不能行步

蜀黍 甘 溫中益腸胃止霍亂粘者與黍米功同

玉蜀黍 甘 調中開胃○根葉通小便淋瀝石淋痛

黃粱米 甘 和中利溲止下痢煩熱○白粱甘微寒止○青粱甘微寒利

粟米 寒 微 利小便降腎胃熱止消渴世痢熱腹脹血轉筋入腹

稗米 甘 微 治寒熱利大腸治漆瘡筋骨攣急肺癰孕婦下黃汁不

稗子 甘 補中益氣厚腸胃濟飢

粳米 辛 甘 苦 作飯食益氣宜脾○苗根傳金瘡傷損血出不已

狼尾艸米 甘 作飯食如粳米冷入不飢

東廬子 甘 益氣輕身久服不飢堅筋骨能步行

瓜米 甘 止渴解煩熱調腸胃

蓬艸子 平 作飯食充飢無異粳米

薛艸子 平 不飢輕身補虛瀉濕腸胃尤能止嘔逆久食健人

阿芙蓉 溫 酸 止瀉痢脫肛溢男子精氣此止瀉功烈瀉痢初發勿用

黑大豆 寒 甘 微 利水下氣制風熱活血解毒服麻子忌炒豆殺入服厚朴忌之

大豆黃卷 甘 治筋骨濕痛胃積熱水病脹滿破婦人惡血

黃大豆 甘 寬中下氣利大腸治水腫末塗腫毒多食壅氣生痰嗽面黃瘡疥

赤小豆 甘 鹹 利溲消脹除腫止吐治下痢酒病脾散血通乳汁下胎衣難產

腐婢 平 治痰癢泄痢陰痿消渴酒病痔瘡下血下水氣治積熱

綠豆 寒 甘 解一切藥艸牛馬金石諸毒治痘毒利腫脹

白豆 平 補五藏助十二經煖腸胃殺鬼氣腎病宜食之

蠶豆 甘 去賊風風痲產後冷血炒焦末酒服

豌豆 甘 治消渴泄痢利小便治腹滿吐逆下乳疔塗癰腫痘瘡



蠶豆 甘微 快胃和藏布 苗 甘微 解酒醉不醒

豇豆 平 補腎健胃生精髓 治消渴吐逆泄痢 小便數調營衛

刀豆 平 溫中下氣利腸胃 止噎逆益腎補元

黎豆 甘微 溫中益氣

淡豆豉 苦 寒 下氣調中治傷寒頭痛溫毒瘧疾脚痛煩熱血痢腹痛

豆黃 甘 溫 治濕痺膝痛脾胃氣結不食填骨髓補虛損塗陰痒

豆腐 甘 鹹 寒 寬中益氣消脹滿下大腸瀉氣和脾胃清熱散血

陳廩米 鹹 酸 溫 寬中消食調腸胃利小便止渴除熱治霍亂反胃瀉痢

荷葉飯 厚 脾胃通三焦助生發之氣 荷葉煎湯三飯二熟

青精乾石 鈿飯 甘 益腸胃堅筋骨 家飯食以梗米南燭木葉

米麥 微 寒 除熱渴止瀉實大腸瀉石氣炒米湯止煩渴

餅 溫 養脾胃厚腸益氣和中 粳餅八種米粉蒸餅糯米粉

糗 五月五日取糗犬和截瘧藥良 本神所謂八或黍或糯粉

寒具 甘 鹹 利二便潤腸溫中益氣 糗粉粉糗粉合鹽加元

蒸餅 平 養食養脾胃溫中益氣和血止汗利三焦通水道 饅頭

方麩 甘 溫 消食下氣止瀉痢下胎破冷血 糗麥

黃蒸 溫 補消生物下氣除煩治食黃汗 糗粉與小麥粉合調水

麥 米麩消食積酒積 大麥麩消食破血煎服下胎如糜

紅麩 溫 消食活血去惡血除濕治赤白痢 糗粉飯糗粉以元

稻餅 溫 止渴去惡血益氣潤肺健脾胃消痰止咳咽痛解附毒和藥

除熱止煩渴解百毒灌肛門通大便塗蛇犬咬火傷

榆仁 溫 利二便去心腹惡氣殺諸蟲 榆仁合





蕪荑酒 辛 殺勞瘵 三蟲 功力強 蕪荑仁 合之 所造醬 醬

醋 溫 消腫散水 治血運除癥積 散瘀血 殺魚菜毒 治黃疸下氣

酒 大熱 少用行藥勢 殺百毒 通血脉 散寒濕 潤皮行氣 養脾扶肝

過六害 五加皮酒 去風濕 痿痺壯筋骨 亦風功 天門冬酒 潤五藏 補血脈

地黃酒 補虛壯 當歸酒 和血止痛 堅筋 拘杞酒 補益益精 起陽健脚 黃精酒 治百病 益精氣

燒酒 辛甘 去寒積 爛濕痰 開胃結止 水泄利 小便 治心腹冷痛 陰毒

葡萄酒 辛 暖腰腎 辟寒 熱病瘡家 飲 病不吐飲

酒糟 甘辛 溫中消食 除冷 去魚菜毒 及惡蟲毒 醫瘡損瘀血 殺水先

大麥醋糟 酸微 治氣滯 風壅 手背脚膝痛 炒熟布裏熨之

米粗 通腸 開胃 下氣 消積 作糗食 不饑 滑體 可以顯養

麩 煎服 治卒噎 燒末水服 易產 糗及粟 春杵 二 廣益本草 卷之十六 終

廣益本草大成卷之十七

洛下 法橋 岡本爲竹一抱子 撰

○菜部

白芥子 辛溫 利氣 豁痰 除寒 暖中 開胃 發汗 散腫 止痛 辟惡氣

治喘嗽 反胃 痺木 脚氣 筋骨 腰節 諸痛 白芥子 八手 太陰 肺

足陽明 胃經 氣分 劑也 其味辛 性溫 能胸 膈ノ氣ヲ開 下レ 且能 痰

結ヲ豁 行尤 冷痰 及脇下ノ痰 痛又 皮裏 膜外ノ痰ヲ去 要藥 多ノ除

寒 暖中 開胃 發汗 者其 辛溫ノ氣 味ヲ以テ 風毒 腫痛ヲ治 者モ 利氣

開痰 風寒ヲ 溫散スレバ 也 且能 傳尸 邪魅 等ノ 惡氣ヲ 辟ニ 燒烟 或服ス

喘嗽 風寒外ニ 屬シ 痰氣 胸膈ニ 結シ 喘嗽者 治之 反胃 暖中 開胃也 痺

木 治痺 痛 麻木 者 散風 寒 利氣 行皮 裏 膜 外 痰 也 治脚 氣 腰 節 諸 痛

者 亦 皆 此 義 也 但 此 若 要 能 下 所ノ 者 八 利 膈 氣 行 胸 膈 痰 治 喘 嗽





脚痛良

藥トス

**毒**

肺有熱者○陰虛火炎ニ因テ痰嗽者○元氣耗虛者皆用テ勿シ

**附方**

芥子末水調

塗泥心引毒下命瘡不入目出全幼心

鑑腫毒初發白芥子末醋調塗之

**修治**

碎テ用ニ芥葉辛除

冷氣安五藏治咳嗽去面頭風熱痰利膈開胃下氣

同魚肉食成惡病○凡芥類多其子或紫色青色者アリ入藥粗大

白色如白梁米味甚辛美者ヲ用此ヲ號テ白芥子ト云今人白色者

ヲ不擇諸芥ヲ雜用誤カテ

**生姜**

辛温○發表去風寒冷濕水氣痰氣發汗下氣温中調胃下食開胃口利胸膈止嘔吐去惡氣解諸毒除臭氣殺腹內長

蟲破血滯行氣滯治鼻塞頭痛氣脹腹疼效嗽胸悶霍亂轉筋冷痢

也○行痰導滯也解毒去惡臭也利胸膈開胃口五也○方劑中

二用生姜者二ノ義アリ發散風寒一義也暖中行氣血一義也去痰利

津液和榮衛理二取○孫真人曰姜爲樞家聖藥蓋辛以散之嘔乃氣

逆不散也此藥行陽而散氣也又曰生姜能入肺開胃口也○凡昇

行山行宜合一塊不犯霧露清濕之氣及山嵐不正之邪○中風中

暑中氣中毒中惡乾霍亂一切卒暴ノ病ヲ治ニ姜汁ト童便トヲ服ノ

立ニ解散ス姜能開痰下氣童便能降火也○姜與茶同煎服治赤白痢且解濕熱及

酒食暑氣之毒姜能助陽茶能助陰二物合去惡氣和陰陽乾生姜

治嗽温中治脹滿霍亂不止腹痛冷痢血閉虛冷○生姜ヲ切片テ

陰乾者也生姜ノ功上無殊但散發開利ノ勢生姜ヨリ烈トス○按二薛

巴カ方書所謂乾姜ハ多ハ眞乾姜ニ非ズ乾生姜ヲ以テ云○李杲曰



以乾生薑代乾姜者以其不僭故也上乾

生薑八乾姜ノ熱ヨリ弱シ生薑ノ温ヨリ強者也

**使藥**

秦椒爲使○制半夏厚朴毒○同方

藥用温

**毒**

瘡家勿用痔病尤忌之○多食害元ノ不嘔○八九月多食姜至春患眼損命滅筋丸○孕婦食姜盈指○秋

時禁食姜○多

**畏惡**

惡黃芩黃連天鼠糞

**修治**

老姜ヲ用皮性冷也宜去皮姜八腐ナク色黃筋少者

ヲ良トス腐テ味苦色黒筋多者不可也元氣虚ヲ補一切補中ノ劑ニ

ハ炮ノ用○或曰姜ノ皮ヲ留テ用ハ達表發散スハ誤也姜皮辛激浮

腫腹脹痞滿和脾胃爵熟土翳葉温食鱸成癢者搗汁飲即滌

**乾姜**

辛苦大熱○通心助陽温中去藏府沈寒痼冷發諸經之寒氣利肺氣去脾中寒濕下焦寒濕治寒冷瀉痢腹痛霍亂轉

去皮膚間結氣四肢關節冷滯出汗止血養血破瘀血消冷痰化

食○乾姜圓陽治裏寒功似附子附子ハ走行テ不止乾姜ハ止テ不移

尤中焦三居ノ圓陽除寒以附子引則治下焦無陽中焦寒脈氣欲絕

者姜附湯理中湯是也生薑ハ辛甘温散寒發表乾姜ハ辛苦大熱

圓陽暖胃除裏寒又助下陽又燥濕且入肺利氣入腎燥濕入肝行

血時珍曰乾姜能引血藥入血分氣藥入氣分○凡陽注陰長氣行

血活血得寒凝得温行行則其常道ヲ流テ錯ナク故温湯弱ノ寒

寒ノ瘀血ト成或其常道ヲ錯テ吐血衄血唾血血痢下血者用之生薑

圓陽血自止時珍曰吐血衄血下血有陰無陽者亦宜用之丹溪曰

宜乾姜之辛温以益血大熱以温經ハ此意也彼撲損瘀血ヲ治者

亦此辛温温血留血解テ流行ス膠ノ得火如溶○或血虛發熱產後

大熱者炒乾姜ヲ用テ浮散ノ陽氣ヲ根ニ歸セシム此熱因熱用





本草綱目卷之二十一

從治ノ法也。大低血症。及發熱者。用之。炒黑者。宜トス。章宜曰。炒黑。同。生地。白芍。當歸。牛膝。治產後惡露不盡。血虛發熱。又曰。炒黑。則能引諸補血藥入陰分。血得補。則陰生。而熱退。且黑為水色。故血不妄行矣。

**使藥**

同。五味子。溫肺。同人參。溫胃。乾姜。不炮。

**毒**

孕婦不可食。多服損陰傷目。陰虛內熱。陽元堅固者。表虛自汗。溫者。

實熱ノ血症。實

**修治**

乾姜。炮。用。其儘用。溫中。炮。用。又。炒。黑。之。使。ア

熱ノ腹痛。皆勿用。大低通用。二。皆。炮。者。之。使。母。姜。ノ。不。腐。者。之。擇。水。浸。二。三。日。薄。皮。去。又。冷。水。浸。六。日。或。二。日。亦。可。也。取。出。テ。又。外。皮。一。片。之。刮。去。テ。日。晒。乾。磁。器。ニ。藏。置。一。二。月。ノ。用。時。ニ。其。儘。坐。使。或。炮。ノ。後。到。使。炒。黑。ニ。割。至。

**山藥**

甘温。補肺。及脾胃。助腎。精。與。氣。長。肌肉。治腰痛。泄精。健忘。瀉痢。小便頻數。強筋骨。補虛。癆。化。痰。涎。潤。皮。毛。除。虛。熱。生。精。

毒。湯。火。傷。山藥。八。手。足。大。陰。脾。肺。一。經。ノ。不。足。之。補。益。此。ガ。白

色。入。肺。其。體。和。柔。ニ。中。道。之。得。テ。入。脾。胃。且。體。滑。ニ。其。根。氣。強。久。ノ。不。腐。改。肺。脾。ノ。氣。之。益。燥。モ。亦。潤。ス。此。根。體。ノ。深。達。ス。ル。ヲ。以。ハ。下。焦。腎

氣。之。助。體。滑。之。ヲ。以。テ。腎。精。ヲ。聚。養。テ。下。焦。ヲ。固。ス。是。以。脾。腎。瀉。及。一。切。久。瀉。久。痢。滑。瀉。泄。精。ヲ。療。ス。ル。ノ。主。藥。ト。ス。王。安。道。謂。山。藥。雖。入。

手。太。陰。然。肺。為。腎。之。上。源。源。既。有。滋。流。豈。無。益。ト。此。山。藥。ノ。補。腎。者。ハ。補。肺。金。能。生。水。義。ト。ス。愚。案。ニ。此。說。不。可。也。山。藥。ハ。肺。ノ。本。藥。ト。雖。凡。

此。ガ。補。腎。者。ハ。獨。補。肺。ノ。餘。耳。ニ。非。ズ。山。藥。ノ。助。腎。四。義。ヲ。存。ス。補。肺。生。水。一。也。脾。胃。ハ。營。衛。精。津。ノ。生。ス。ル。所。山。藥。補。脾。胃。水。穀。精。腎。ヲ。助。



ベキニ也。山藥ノ其根深生スルヲ以テ八下焦ニ達シ腎氣ヲ助ベキニ也。此  
體ノ骨ヲ以テ腎ノ精液ヲ潤持ベキ也。豈肺ヲ補ニ止テ補腎者  
母能養子養ノニナランヤ仲景八味丸中ニ用之者亦是也。山藥ノ力  
肺脾ノ氣液ヲ補又腎ノ精及氣ヲ補助シ下元ヲ固守シムル者也。故  
八味丸ノ氣血兩虛  
ヲ補ノ劑中ニ用之

**總條**

肺及脾胃ノ氣液ヲ補又腎ノ精氣俱  
ニ助テ治脾腎瀉泄精滑瀉久瀉久痢

下氣不足小便  
頻數要劑也

**使藥**

紫芝  
爲使

**毒**

胸腹實滿者  
ハ不宜用

**畏惡**

惡甘遂  
忌鐵器

**愚按**

山藥性緩和也  
非多用難致效

**修治**

山中自然ニ生ノ十年以上者ヲ用ベシ  
家園及田中ニ生者不可也形長ノ

不腐肉白色者ヲ櫻皮ノ不損マウニ洗テ土氣ヲ去テ竹節ニ盛風吹ニ  
置テ乾成或ハ焙籠ニ入テ乾火ニ焙乾モ亦可也用時ニ細ク切テ外ノ赤

皮ヲ刮去割テ使○一法ニ初采得テ竹刀ヲ以テ皮ヲ刮去テ或ハ  
或焙乾ノ割用○一法ニ初采得テ皮ヲ刮去白粉未少許ヲ摻テ延

ヲ洗去蒸テ晒乾陰乾者ヲ佳トス○今ノ藥師者多ハ山城ヨリツク  
リ出長竿ヲ用自然生ニ非ス或山中自然生者アレバ其形ノ不美ヲ

以テ多ハ不用之糞ベントス製法亦快テ不詳或石炭米粉ヲ塗タル者  
也若用之湯ヲ洗復米浦ニ一宿ノ赤皮アラハ銅刀ヲ以テ此ヲ

刮去割テ微焙用此其石炭ノ氣  
ヲ去テ欲ノ也肉白者ヲ用ヨ腐テ青黒者ハ不宜

用○佛掌薯紅山藥ハ皆供食ノニ不宜用藥〔零餘子〕補虛損  
腰脚益腎充饑

菜部終

○菜部附錄

葱白根根白髮辛平熟  
入劑用白根髮治陽明頭痛止食有發汗通氣



洩血殺毒通關止血解魚毒治霍亂轉筋陰毒腹痛風濕痺痛面目

浮腫利小便安胎通乳汁散乳癰○金瘡折傷血出疼痛不止者葱

白砂糖等分搗塗立止○葱葉切作管入鹽吹玉莖陰戶內治小便

不通婦人轉胎急症者極神效葱入肺藥肺病者宜食之○表虛自汗

勿食生葱○同蜜棗勿用○多食致病冬月宜食○正月

雞地黃常山勿用○韭葉熱根温味散胃口瘀血及留痰固精煖

腰膝強腎治瀉痢逆冷反胃腸消一切瘀血熏產後血運洗脫肛

腸痔治胸痺痛胃二虛熱者勿用○多食致○韭子辛甘温補肝腎

治夢遺滑精溺數白濁帶下腰乾數年黑皮○天蒜辛甘温暖脾胃去寒濕

消穀肉辟鬼破癰傳灸惡瘡搗塗臍治痞膈塗足心止血血○大蒜

性烈通五藏達諸竅勿多用暫用勿過○肺胃腎有火者

萊菔根辛甘下氣消穀去痰癖消麩毒生止渴寬中地黃何首烏

通心脾達四肢辟一切不正氣疝瘡不快酒煎噴鼻牡丹

酒冷甘治傷寒百合病利心腹止咳通二便安心胆下氣逆白花者

山韭鹹滑宜腎治一便數去煩熱○孝文韭辛温中補虛治冷脹瀉痢

除瘴惡毒強志益胆氣○子治世精生山原野葱也

胡葱温平温中消穀殺蟲治浮腫○子中毒肉吐血不止水煎冷服

葱温辛温中散結氣去水氣助陽道治瀉痢帶下胸痛塗腫毒補虛

山蒜温辛治積塊血癰澤蒜石蒜下氣温補滑水原

五辛菜温辛温發藏温中去惡氣消食下氣元且上春葱蒜韭薤

薑薑温辛治丹毒癰疽乳癰去瘀血消腫毒○子治夢中世積餘功同薑薑

葱温甘利二便治胸煩酒渴下氣消食去瘡治熱嗽塗漆瘡

不葉辛通肺開胃利氣豁痰温中○子辛熱利氣通經温中利氣痰癰

蕪菁甘辛消食下氣治嗽止消渴去心腹冷痛乳癰風腫長食益氣



○子苦辛明目利小便治黃疸霍亂心腹脹癥積○油去面黧鬢髮

同蒿甘安心氣養脾胃消痰飲利腸胃勿多食

邪蒿溫辛利腸胃去胸中臭惡通血脉治腸癖大渴熱中惡瘡

胡蘿蔔微溫下氣補中利胸膈腸胃食有益無損○子治久痢

苦蕒甘利大小腸止血養精益氣治頭風煩渴腦中帶下黃疸春秋勿食之

薑寒塗蛇毒癰腫治煩熱癰癧下瘀血止霍亂殺鬼毒即吐

紫堇花酸微溫治大人小兒脫肛驅乾未為散塗

馬薊苦益脾胃利腸去冷氣○子暖中開胃消食治心腹脹滿

藜香微寒治癰癧霍亂及蛇傷去膀胱胃間冷氣治小腸前氣癰

痢陰疼開胃下氣止腹痛治嘔吐乾濕脚氣腎勞補命門不足暖丹

田○小苗大苗了小苗香形如麥粒性溫宜理氣開胃大苗香八

形如梓實製成八瓣性熱氣烈多用傷目發瘡食科小入藥八角大

苗香之忌人○苗香入腎膀胱小腸冷及胃寒去之疝痛腹痛腰

冷痛之治又少要劑也毒胃腎有伏火者勿用修治其儘辨炒用或鹽

製二入腎部二引或酒製二有○今藥店二鼠莽實二中三截二

大苗香二辨者三宜擇之鼠莽實有大毒殺人

蔞蘿子溫辛治小兒氣脹霍亂吐食腹冷殺魚毒開胃溫腸補腎激食

羅勒溫辛消食去惡氣消水氣療齒根爛瘡和血潤燥○子治目翳淚

白花菜苦下氣洗痔擗敷痺痛酒飲止癰多食致害

焯菜溫辛去冷氣治腹內久寒飲食不消利胸去冷痰治心腹痛

草苳平去惡氣調中益五藏開胃令人能食

菠薐冷去腸胃熱通大便解酒通血脉開腸下氣調中止渴潤燥

薤菜甘解州毒生擗汁酒服治難產

芥菜甘苦治時行壯熱解風熱毒熱痢傳灸瘡止痛下氣去頭風



黃風菜 寒 治風毒 癰熱 頭痛 目眩 肝熱 眼毒

濟利 肝和中 利五藏 ○根 治目痛 ○根葉 燒灰 服赤白痢 ○子 治目病

雞腸州 辛 苦 去惡血 治產後 腹癰 痛下 乳汁 治諸瘡 及久年 不愈 惡瘡

首宿 平 苦 瀉 去脾胃 熱利 二便 去諸 惡熱 毒 ○根 治熱 淋 煩滿 黃疸

馬齒莧 酸 散 腫瘡 破血 癰 止消 渴 痢 治帶 下 淋病 滑胎 孕婦 忌之

苦菜 寒 和血 通氣 安心 治痢 疾 血淋 痔瘡 熱渴 塗 傷 塗 疥 腫 拔 根

百苦 寒 取筋骨 開胸 解熱 毒 酒毒 止消 渴 利 二便 通經 脈 治 魚 臍 瘡

高苣 苦 通乳 汁 利 小便 殺 蛇 毒 開 白 牙 去 口 臭 多 食 損 人 眼

翻白州 根 苦 治吐 血 下 血 崩 血 癰 疾 瘰 癧

仙人杖草 溫 小 去痰 癖 除 風 冷 堅 筋 骨 久 食 有 益

蒲公英 平 腎經 君 藥 解 食 毒 散 滯 氣 化 熱 毒 消 腫 核 疹 不 息 鬚 髮

黃瓜菜 微 苦 通 結 氣 利 腸 胃 花 黃 二 其 氣 如 瓜 花 莖 葉 並 地 丁 似 之 但 小 十 三

生瓜菜 寒 治腫 毒 陽 毒 走 注 傷 寒 壯 熱 頭 痛 煩 躁 利 胸 膈

落葵 酸 滑 中 散 熱 利 太 小 便 ○子 澤 人 面

葢 辛 微 散 熱 毒 癰 腫 瘡 痔 脫 肛 白 疔 解 癰 毒 多 食 致 害 小 兒 勿 食 之

藏 甘 利 水 道 降 陽 氣 冷 人 睡 蔽 無 益 爲 害 消 陽 氣 耗 真 元 小 兒 尤

水蕨 寒 治腹 中 惡 積 者 食 即 下 惡 物 中 者 也 似 蕨 生 水

薇 甘 調 中 利 二 便 治 浮 腫 潤 大 腸 多 生 麥 田 中 野 豌豆 之 不 實 者 也 小 者 名 翹 搖

翹 搖 辛 破 血 止 血 活 血 平 胃 明 目 治 黃 疸 去 熱 風 治 熱 癰 微 之 小 者 也 生 麥 田 中

鹿藿 平 治 女 子 腰 痛 惡 癩 止 頭 痛 治 腸 癰 多 生 麥 田 葉 似 豆 小 者 也

鹿藿 平 治 女 子 腰 痛 惡 癩 止 頭 痛 治 腸 癰 多 生 麥 田 葉 似 豆 小 者 也

鹿藿 平 治 女 子 腰 痛 惡 癩 止 頭 痛 治 腸 癰 多 生 麥 田 葉 似 豆 小 者 也



灰藿 平 傳惡瘡。日廩。黑子。蜘蛛咬。浴亦殺。齒蟲。

藜 平 枝蟲。煎。殺。齒。蟲。洗。蟲。瘡。塗。毒。傷。去。癩。風。○子 去。疣。黑。子。去。惡。肉。

秦萩藜 平 破氣消食。治心腹冷脹。寒痛。○子 未。醋。塗。腫。毒。類也。

醍醐來 溫 通月水不利。擣葉絞汁。和酒煎服。一盞。忌鐵。

辛 寬腸胃。滑中。止煩渴。通大便。破宿血。下氣。外不宜食。勿多食。

○莖葉 平 除煩。止瀉。療胎動。塗。蟲。咬。腫。毒。痛。

土辛 寒 解藥毒。生研水服。吐惡物。厚腸胃。去熱嗽。瘻生。人。辛。也在。甲。州。

甘 補虛益氣。健脾胃。強腎陰。功同薯蕷。佛掌薯。之類也。

則丹 冷 治瘡腫。驚邪。女人崩中。○花活血。○心。益。惡。腫。紅。花。之。白。合。也。

苜石蠶 平 散血。止痛。下氣。除風。同諸魚食。令人吐。

諸竹筍 寒 治消渴。利水道。利。下。氣。化。熱。消。痰。○苦竹筍 寒 苦。甘。而。消。渴。利。水。下。氣。化。熱。消。痰。○

淡竹 寒 消痰除熱。壯熱。頭痛。頭風。孕婦。頭眩。溫夜。小兒。驚風。○

酸 作湯。食。止渴。解醉。利。腸。胃。思。案。スル。ニ。入。リ。竹。筍。ノ。氣。性。此。上。同。九。十。年。款。

散血。止痛。消腫。寬腸。婦。瘡。家。病人。勿。食。之。○秋。後。食。○帶。正。血。

利。小便。潤。心。肺。治。石。淋。消。渴。煩。熱。惡。瘡。鼻。口。中。爛。痛。勿。多。食。

通。小便。治。大。浮。腫。黃。疸。石。淋。痰。飲。惡。瘡。○

微。利。小便。散。熱。毒。治。水。脹。消。渴。煩。悶。瘡。腫。人。瘦。

溫。補。中。益。氣。多。食。發。脚。氣。黃。疸。

利。腸。胃。止。煩。渴。通。小。便。治。酒。毒。煩。熱。口。吻。瘡。陰。莖。熱。瘡。勿。多。食。

利。水道。清。熱。解。渴。治。小。兒。熱。痢。火。眼。赤。痛。病。後。小。兒。

治。瘡。瘡。不。快。下。血。痔。漏。腫。痛。亦。痛。利。二。便。下。乳。汁。涼。血。解。毒。

除。邪。熱。清。心。明。目。○子 益。氣。壯。陽。案。八。九。二。本。竹。筍。莖。枝。也。黃。色。殼。內。有。紅。瓢。

本草綱目

卷之二十一





紫菜 甘 治喉熱癰腫脚氣多食致腹痛案スルニ本邦謂波

石蓴 甘 下小便利大便治瀉症癰下結氣痲疾案スルニ本邦謂

石花菜 甘 去上焦浮熱發下部虛寒

鹿角菜 甘 下熱風治小兒骨蒸解熱案スルニ本邦謂

龍鬚菜 甘 治癰結熱氣利小便案本邦謂曰藻是也

睡采 甘 治心腹邪熱不睡案本邦謂曰三ノイノ類歟

芝青芝 補肝赤芝益心黃芝益脾白芝益肺黑芝益腎此靈物藥

木耳 甘 治痔益氣食之不飽補胃助積赤色及仰生者勿食

桑耳 甘 治女人下部諸病利積血排毒治經閉崩帶心腹痛

杉菌 甘 治心脾氣疼及暴心痛

頂茨草 辛 瀉大便下腸積塗腫毒

香菌 甘 益氣治風破血於薑治便濁不察薑類多惟以於薑實也

限仁玉 曰於薑生松陰后物松山無不可愛者菌類有甚者

花菜 甘 釀酒治酒積時珍曰藟之精華也秋霜淨空

天花蕈 甘 益氣殺蟲蛇多地蕈感其氣生者也

磨菰蕈 甘 益腸胃化痰理氣有毒不可多食桑楮諸木理土生

雞樞 甘 益胃清神治痔海地ノ間ニ生シ茲高頭如織ノ案

擺菜 甘 治癰結痰飲時珍曰海船舵上所生菌也

土菌 甘 燒灰塗瘡疥有毒忌食之案本邦謂狐傘類也

竹蓐 甘 治赤白痢燒灰汁饑食殺蟲毒破惡血注朽竹根節上

耀菌 平 治心痛腹冷痛白統去就蟲寸白療蛇毒

地耳 寒 明目益氣念人有子時珍曰狀如木耳者夏

石耳 平 久食有益治瀉血脫肛明目益精

○新增附錄

口舌本五





特1  
1945

唐我羅志温 通五藏達諸臟除寒發汗傷筋骨散滯氣通腸開胃  
 殺蟲子白○病家庸人禁食尤陰虛火旺瘡家腫痛者禁近口過  
 食久食則傷陰生熱散元氣發腫毒△案二唐我羅志ハ近代ノ菜物  
 ニ本邦ノ世俗好テ多食ト雖在本邦家ノ書ニ於テ考ル所ナシ古杭高  
 瀛藝花譜云番椒叢生白花子似疣鬚頭味辣色紅甚下此今ノ所謂  
 唐我羅志ニ近者也又本綱十二卷紫金牛ノ頌曰生福州葉如茶葉  
 上緣下紫祐實圓紅色如丹朱根微紫色下此亦今ノ所謂酸漿樣唐  
 我羅志ニ近然其根ノ氣味功能ヲ記テ子ヲ食ノ義ナシ况此ノ氣味功  
 能ニ於テヤ未記○以上ノ兩説ヲ考ニ番椒ヲ以テ今ノ唐我羅志トスベキ  
 歟且大土守酸漿樣証ヲ唐我羅志等アリ皆一種同類トシ地異種  
 ノ三別物ニ非ス

廣益本草大成卷之十七終







国立国会図書館 タイトル『広益本草大成 23巻』 請求記号 特1-1945

ガラス使用