

八屋著

日本地理學初步

三

特 32
591

明治二十一年

物教

波丹

大屋愷攸著日本地理學初歩卷之三

青森道

山陰道ニ東方畿内及ヒ北陸道ニ連リ南ハ山陽

信濃道

日本海ニ臨ンテ八國ヲ有ツ

關東道

東南山城、撰津ニ界シ西ハ播磨ニ接

北ハ丹後若狹ニ交リ正東少シク近江ニ連ル

國中六郡ニ分ツ素田、船井、何鹿、氷上、多記、天田ナ

リ人口凡二十八万二千五百人

地理學初歩

類物博考録

類地理
屬地理
冊三
函十二

大第〇中第

篠山ハ全國ノ正南ニアル市街ニシテ元青山某
 ノ城下ナリ篠山ノ稍東ヲ龜山トス此處ヨリ山
 城ニ出ル又摂津ニ越ル道アリ、西北隅ニ福知山
 アリ是ヨリ丹後ニ出ル道アリ、正東ニ出雲神社
 アリ之ヲ國幣中社トス
 光嚴帝後花園帝ノ山陵赤田郡ニアリ
 山ハ丹後ノ界ニ御嶽、鬼城、赤見嶺等アリ福知山
 ノ南方ニ清水山アリ、川ハ東南ヨリ流レテ福知
 山ヲ過キテ丹後ニ出ル者ヲ大川ト云又一水東

後册

へ流レテ山城ニ出ル者ヲ大堰川ノ水源トス
 國産ハ茶、蠟、煙草、蘭、苧、粟、杉、枳、等ナリ
 ○丹後國ハ東ハ若狹南ハ丹波西南ハ但馬ニ接
 シ北方ニ海ヲ受テ出入ノ地多シ、國中五郡ニ分
 ツ與謝、加佐、中、熊野、竹野ナリ人口凡十四万七千
 四百人
 宮津ハ全國ノ中央北海岸ニアル市街ニシテ元
 本庄某ノ城下ナリ此處ニ入海アリ之ヲ與謝海
 ト云其盡ル處ヲ阿曾海トス此界ニ北ヨリ南ニ

指ス一小地アリ之ヲ天橋立ト云其西ニ菟神社
 アリ之ヲ國幣中社トス天橋立ハ日本三景ノ一
 ナリ又北部ノ海濱ニ五色濱琴彈浦ト云名所多
 シ又宮津ノ東ニ由良湊アリ其東南ニ田邊アリ
 山ハ宮津ノ東南ニ大江山ト云アリ川ハ丹波ヨリ來
 リテ由良湊ニ注ク者ヲ大川トス
 國産ス布匹、縮緬、葛籠、胡、楮、與謝、獅等ナリ
 ○但馬國ハ東方丹後ニ思シ南ハ丹波、播磨ニ連
 リ西ハ因幡ニ接シ北ハ海水ニ莅ル國中八郡ニ

但馬

分ツ朝來、養父、二方、七美、城崎、美合、出石、氣多ナリ
 人口九十六万七千五百人
 豊岡ハ國ノ東北ニアル市街ニシテ此處ニ縣廳
 アリ其東南ニ出石アリ又出石神社アリ之ヲ國
 幣中社トス此處ヨリ丹波及ヒ丹後ニ出ル道アリ
 リ南方ニ矢名瀬及ヒ竹田アリ西方ニ福岡、村岡
 アリ福岡ノ西方ヨリ因幡若櫻ニ出ル道アリ
 川ハ全國ノ諸水合シテ東北ニ流ル、者ヲ豊岡
 川ト云此川口廣大ニシテ數島ヲ有ツ其西岸ニ

湯島温泉アリ此西ニ來日山アリ又播磨ノ思ニ朝來山アリ生野銀山アリ

國産ハ金銀、温石、砥石、真綿、草特牛、黃連、等ナリ

因幡

○因幡國ハ東方但馬ニ接シ南ハ播磨、美作ニ連リ西ハ伯耆ニ界シ北ハ海水ニ莅ム、國中八郡ニ分ツ岩井、法美、八東、八上、智頭、邑美、高草、氣多ナリ人口凡十二万八千六百人

鳥取ハ北海岸寄ニアリテ元池田、光仲ノ城下ナリ今鳥取縣ヲ置ク、鳥取ノ西ニ小山池及ヒ日光

池アリ其南ヲ鹿野トス

山ハ東方ニ因幡山アリ西方ニ鷲峯山アリ、川ハ中

央ニ加留川アリ全國ノ諸水ヲ合シテ北海ニ注

ク、國幣中社ヲ宇備神社トス

國産ハ木綿、生糸、木蠟、萩原紙、貝柱、海扇、素麵、等ナ

伯耆

○伯耆國ハ東方因幡ニ界シ南ハ美作、備中ニ接

シ西ハ備後、出雲ニ連リ北ハ海面ニ灣出ス國中

六郡ニ分ツ河村、久米、八橋、汗入、會見、日野ナリ人

口九十六万九千六百八

此國西北ノ隅ニ大岬アリ其西入海ヲ名和浦ト

云浦上ニ船上アリ又米子町アリ東北ノ海濱ニ

八橋町アリ其南ニ倉吉町アリ是ヨリ東因幡ニ

出ル道アリ又西南隅ニ生山町アリ是ヨリ備後

ニ出ル道アリ

山ハ南方ニ大山アリ其東ニ蛭山アリ北ニ鍋山

能見山、瓦山アリ川ハ東ニ橋津川アリ西ニ日根

川アリ中央ニ數流アリ

國幣小社ヲ大神山神社トス、國産ハ鉄、銅、熊膽、革、
鮑、麩、斗、木綿等ナリ

出雲

○出雲國ハ東ハ伯耆南ハ備後西南ハ石見ニテ

三州均シク正接ス而シテ西北悉ク海ニ臨ム、國

中十郡ニ分ツ島根、杵磨、出雲、神門、飯石、仁多、

大原、能義、意宇ナリ、人口凡二十七万九千二百人

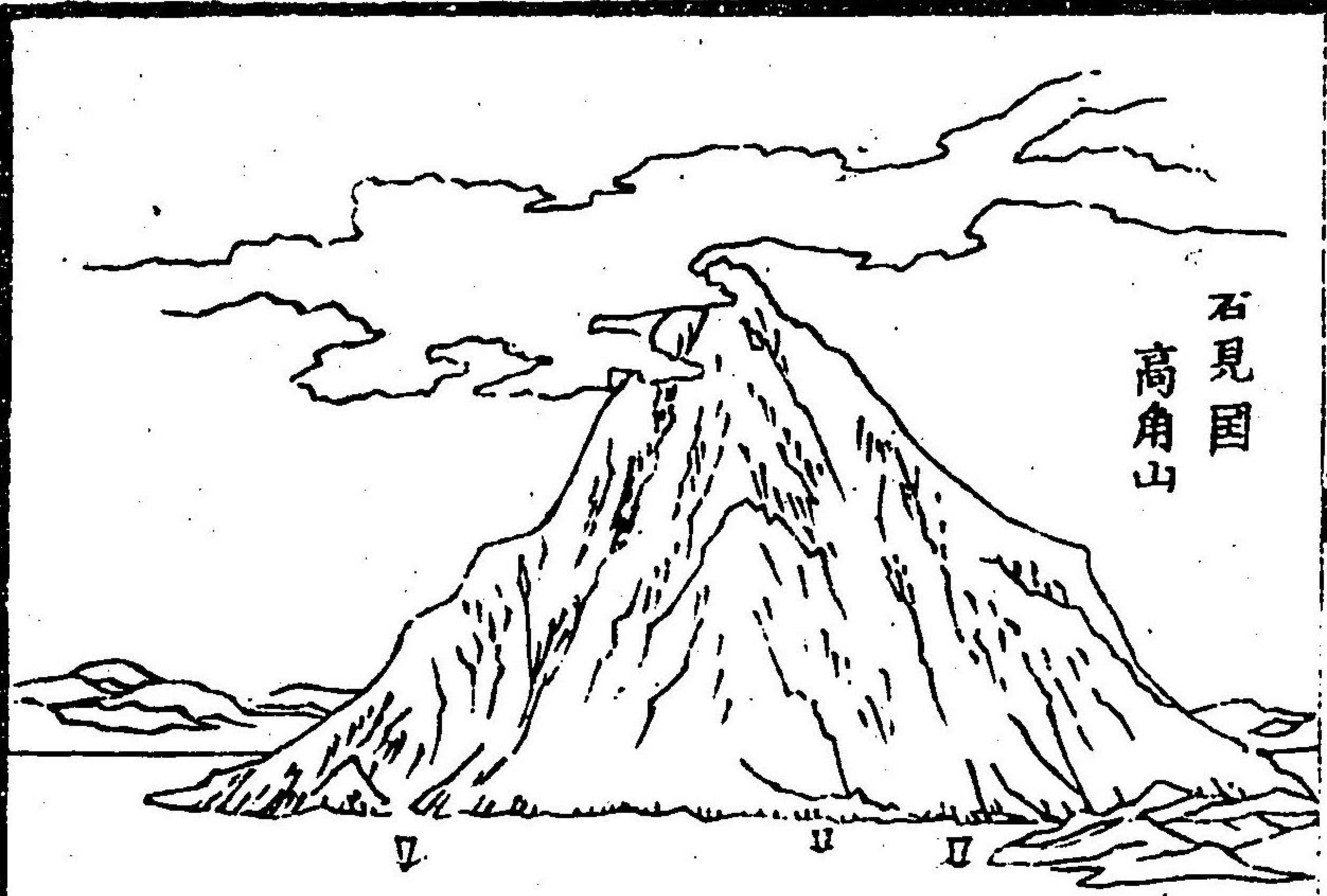
此國北方ニ大湖アリ之ヲ招江湖ト云又東ニ伯

耆ト相對シテ入海ヲ有ツ之ヨリ湖ニ相通スル
最モ狭キ処ノ南北ノ地ニ市街アリ之ヲ招江湖ト

又此處ニ島根縣アリ其南ニ伊弉河、湯町、廣瀬アリ是ヨリ富田、大塚、母里ヲ過テ伯耆ニ出ル道アリ又湯町ヨリ完道、高瀬、都賀ヲ歷テ備後ニ出ル又西海岸、妙見町ヨリ石見ノ島津屋ニ出ル山ハ西方ニ琴彈山アリ柘江ノ正南ニ八重垣山アリ又東北ニ枕木山アリ是ヨリ東ノ出サキヲ三保關ト云又西方ノ出サキヲ宇竜岬ト云ヒ其北一角ヲ日御崎ト云傍ニ日御崎神社アリ之ヲ國幣小社トス是ヨリ東南ニ當テ出雲大社アリ

石見

之ヲ官幣大社トス又柘江ノ南ニ熊野神社アリ之ヲ國幣中社トス、川ハ數派アリト雖モ大ナルモノナシ
 國産ハ木綿、蠟燭、緋染、人参、十六島海苔等アリ
 ○石見國ハ東方出雲ニ界シ南ハ安藝、周防ニ接シ西ハ長門ニ連リ北ハ海水ニ莅ム、國中六郡ニ分ツ安濃、速摩、邑智、那賀、美濃、鹿足ナリ、人口凡ニ十四万五千二百人
 濱田ハ東西ノ中央北海濱ノ入海、外浦ト云處ノ



浦上ニアル市街ニシ
 テ此處ニ濱田縣アリ
 濱田ノ東方ニ長澤江
 田町萩町宅野アリ是
 ヲリ大屋大浦島津屋
 ヲ歴テ出雲ノ奥田儀
 ニ出ル又濱田ノ南ヨ
 リ宇野今市市木ヲ過
 テ安藝ニ出ル道アリ

又西ニ長濱アリ西南ニ當テ益田アリ又西南ニ
 津和野アリ是ヨリ長門及ヒ周防ニ出ル道アリ
 山ハ西北海岸ニ高角山アリ此東邊ニ注ク水ヲ
 高角川ト云又東ヨリ西北ニ流レテ海ニ入ル水
 ヲ江川ト云

國幣小社ヲ物部神社トス國産ハ蜂蜜香茸防風
 海苔、楮紙等ナリ

地理

○隱岐國ハ出雲ノ正北海中ニ在リ四島ヲ合シ
 テ一國トナシ之ヲ四郡ニ分ツ海部知夫越智周

昔ナリ、人口凡二万千七百人

昔後鳥羽帝及ヒ後醍醐帝故アツテ此地ニ遷幸

シ玉ヒシ處ナレハ海部郡ノ北濱ニ後鳥羽帝ノ

古蹟アリ之ヲ葛田陵ト云又知夫郡ニ後醍醐帝

ノ行在所アリ之ヲ黒木御所ト云

國幣中社ヲ水若酢神社ト云國産ハ裙帶菜、石決

明、養海産、桐、桑、等アリ

山陽道

山陽道ハ東方畿内ニ界シ北ハ山陰道ニ接シ南

ハ内海ニ濱シ東西ニ衝ツテ八國ヲ有ツ、山陽山

陰ノ二道ヲ渾テ中國ト云

○播磨國ハ東方攝津ニ界シ北ハ丹波、但馬ニ界

シ西北因幡ニ交リ西ハ美作、備前ニ隣ル、國中十

六郡ニ分ツ、明石、美囊、加古、印南、多可、加東、加西、神

東、神西、飭東、飭西、赤穂、楫東、楫西、佐用、兵、粟ナリ、人

口凡五十九万九千人

姫路ハ東西ノ中央ニアル市街ニシテ元酒井基

唐橋

ノ城下ナリ此處ニ飾磨縣アリ姫路ノヒガシ御
 着加古川大久保ヲ歴テ明石至ル其東ヲ舞砂濱
 ト云是ヨリ播津須磨ニ出ルコノ往來濱路ニシ
 テ南方ニ淡路ヲ望ミ東南遙ニ住吉浦ヲ見又姫
 路ノ東南ニ曾根石寶殿高砂浦ナド云名勝ヲ
 リ姫路ノ西方山田正条東有年西迂ヲ過キ備前
 ニ出ルヲ西海道ノ往來トス其南海濱ニ赤穂ア
 リ其東ニ富津アリ正条ノ北ニ立野林田新宮山
 崎安知アリ又立野ヨリ千本三日月佐用ヲ歴テ

美作ニ出ル道アリ又姫路ノ北方ヨリカハタ田
 中栗加マユミヲ歴テ但馬ノ生野ニ出ル道ヨリ
 山ハ姫路ノ西北ニ書寫山アリ東北隅ニ三草山
 アリ北方ニ金倉山雪彦山アリ備前ノ限ニ舟坂
 山大日山等アリ川ハ西ニ辻川アリ其東ニ完栗
 川正条川市川アリ又東ニ加古川明石川等アリ
 屬島家島等三十七アリ
 國幣中社ヲ海神社トス國産ハ龍山石明石ノ海
 藤花高砂ノ望潮魚木綿足袋鞆銅鏡等ナリ

美作

○美作國ハ北方因備ニ界シ西北ハ伯耆ニ界シ
 西ハ備中ニ交リ南ハ備前ニ界シ東ハ播磨ニ接
 ス國中十二郡ニ分ツ東南條東北條西々條西北
 條北條南條勝南勝北大庭真島英田吉野
 リ人口凡十五方三千四百人
 津山ハ國ノ中央ヨリ稍東ニアル市街ニシテ元
 招平某ノ城下ナリ此処ニ北條縣アリ津山ノ西
 ニ宮町坪井勝山新庄徳山湯本町等アリ此邊
 ヨリ伯耆ニ越ル道數多アリ又東ハ勝間田土井

ヲ過テ播磨ニ出ル

山ハ南方ニ沙良山アリ西ニ赤見山アリ伯耆ノ
 界ニ人形山アリ川ハ中央ニアル者ヲ津山川ト
 云又一水東ヨリ來リ之ニ合シテ備前ニ出ル之
 ヲ東川トス又一水西北ヨリ來リ備前ニ出ル者
 ヲ真島川ト云

國幣中社ヲ中山神社トス國産ハ塩硝硯石五倍
 子雲齋織干白魚等ナリ

○備前國ハ西方備中ニ接シ北ハ美作ニ界シ東

備前

ハ播磨ニ取シ南ハ海ニ臨ム而シテ備中ノ地ヨ
 リ東南ニ突出ス半島ヲ以テ當國ニ從入之ヲ備
 前ノ兒島ト云國中ハ郡ニ分ツ三野津高赤坂磐
 梨和氣邑久上道兒島ナリ人口凡三十一万八千
 三百人
 往昔ハ備中備後ヲ併シテ吉備國ト云天龜元年
 備前備中備後三國トナス
 岡山ハ全國ノ中央ヨリ稍西ニアル市街ニシテ
 元池田氏ノ城下ナリ今岡山縣ヲ置ク岡山ノ東

ニ藤井畠田町片上ハ木山三石等アリ是ヨリ十
 三峠ヲ越テ播磨ノ舟坂ニ出ル又西ハ大鳥井等
 ヲ越テ備中庭瀬ニ出ル南ハ金川建部ヲ越テ美
 作ノ福渡ニ出ル其外廣邑ハ岡山ノ東北ニ白石
 スサイ町塩田町梨町アリ東南ニ西大寺笠賀新
 町山田牛窓等アリ岡山ノ西南ヨリ兒島ニ至ル
 渡シアリ是ヲ藤戸ノ渡シト云
 山ハ東南ニ熊山アリ東北ニ天神山アリ川ハ西
 ニアル者ヲ朝日川ト云東ニアル者ヲ吉井川ト

云皆水源美作ヨリ出ル、属島ハ前島、大島、真島等
六十七アリ

國幣中社ヲ安仁神社トス、國産ハ水母、白奥、水綿
煮麴、陶器、刀劍等ナリ

中備

○備中國ハ西方備後ニ界シ北ハ仙臺及ヒ美作
ニ交リ東ハ備前ニ接シ南ハ海ニ臨ム、國中十一
郡ニ分ツ上房、阿賀、哲多、河上、小田、後月、都宇、下道、
賀陽、浅口、窪屋ナリ、人口凡三十二万八千四百人、
廣邑ハ中央ニ松山アリ其南ニ山田町アリ又南

ニ中村アリ東南ノ隅ニ庭瀬アリ其南ニ吉備津
神社アリ之ヲ國幣中社トス又西南ノ隅ニアル
町ヲ笠岡ト云此処ニ小田縣アリ又北方ニ成羽、
天神山、弓弦、刑部等アリ

山ハ北ニ劍山、花見山アリ其東南ニ塩城、赤瀧、荷
山等アリ又東ニ八幡山アリ、川ハ甲部川全國ノ
中央ニ流レテ南海ニ注ク、属島ハ水島、白石島等
三十七アリ

國産ハ紫根、綿、杉原紙、大高檀紙、烏漆、藤匣等ナリ

後備

○備後國ハ東方備中ニ接シ北ハ伯耆及ヒ出雲ニ連リ西北少シク石見ニ交リ正西安藝ニ界ス而シテ南方ハ海ニ臨ム國中十四郡ニ分ツ神調世羅三谿三上奴可甲怒三次惠蘇沼隈深津安那品治蘆田神石ナリ人口凡三十一万八千六百人福山ハ東南ノ海岸ニアル市街ナリ其西南ノ出崎ヲ翻浦トス福山ノ西ヨリ尾道三原ヲ過キテ安藝ニ出ルヲ西海道ノ往來トス又北方ニ甲山古金三次庄原等ノ廣邑アリ

後備

山ハ安藝ノ界ニ上野山アリ福山ノ北ニイセ山アリ川ハ東北ノ隅ニ東條川アリ又西北ニ流レテ石見ニ出ル者ヲ江ノ川ノ水源トス属島ハ向島田島等三十四アリ國幣中社ヲ沼名前神社トス國産ハ木綿綿笠席疋裃等ナリ

○安藝國ハ西方周防ニ接シ北ハ石見ニ連リ東ハ備後ニ界シ南方ニ海ヲ受ク國中八郡ニ分ツ沼田佐伯豊田山縣高宮賀茂安藝高田ナリ人口

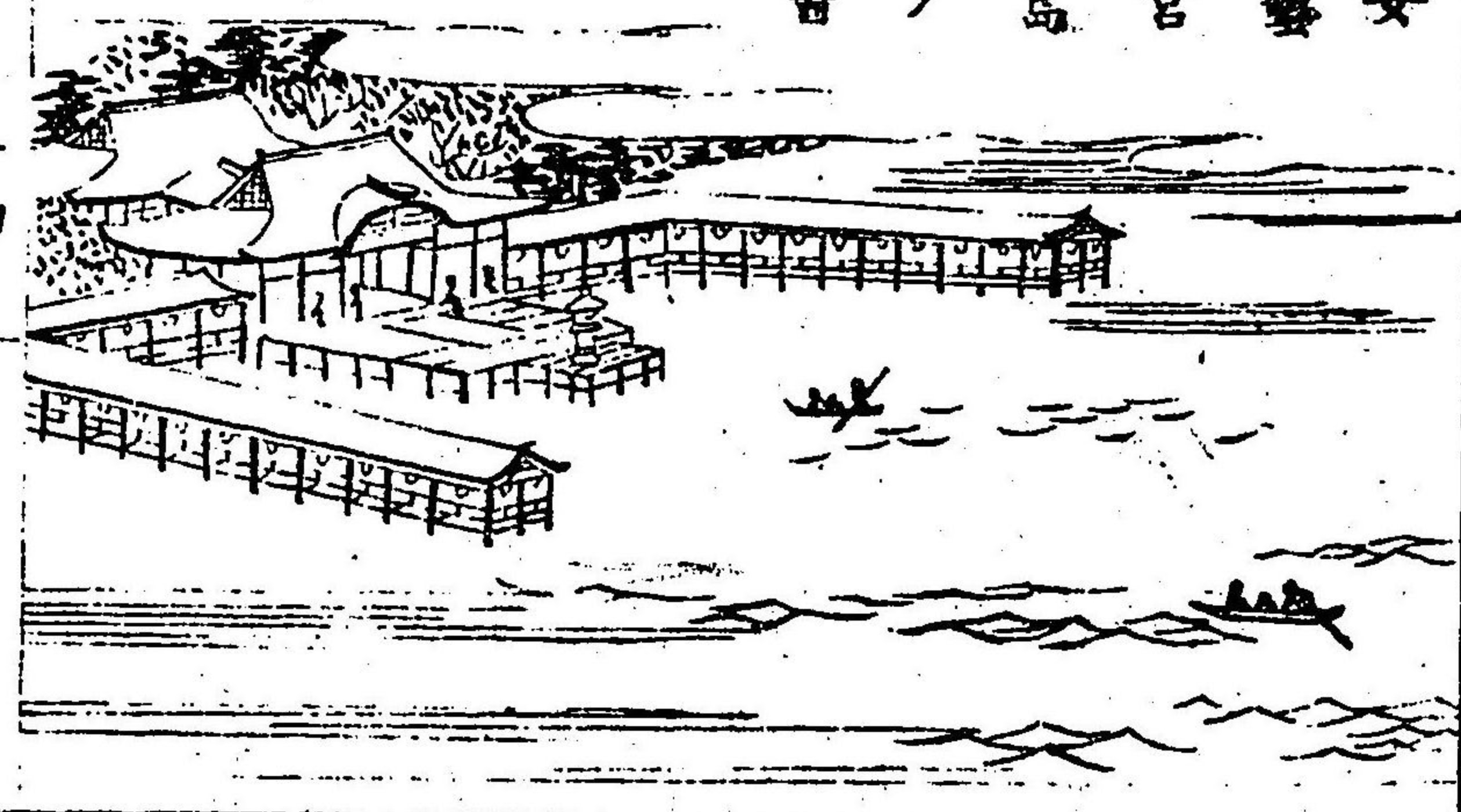
九四十九万九千人

廣島ハ東西ノ中央南ヨリニアル市街ニシテ元
 淺野氏ノ城下ナリ今廣島縣ヲ置ク廣島ノ東シ
 海田市西条本郷等ヲ歴テ備後ニ出ル又西ハ草
 津宮内玖波ヲ歴テ周防ノ藤谷及ヒ若國ニ出ル
 廣島ノ西南ニ當ル島ヲ宮島ト云此処ニ嚴島ノ
 神社アリ之ヲ國幣中社トス又宮島ハ我國三景
 ノ一ナリ廣島ノ南ニ當ル島ヲ江多ト云其東ノ
 島ヲ倉橋ト云東海峽アリ之ヲ音頭ノ迫門ト云

周防

此國ニ屬スル島凡百三十安
 ニアリト云川ハ中央ニ小
 屋川アリ東ニ奴田川アリ
 國産ハ石花海苔水昆、塩硝、
 鈎柿、山葵、葉藍、鉄等アリ
 ○周防國ハ東方安藝ニ界
 シ北ハ石見ニ接シ西北長
 門ニ接シ而シテ南方海ニ
 臨ム國中六郡ニ分ク大島

安藝宮島ノ音



都濃、佐波、玖珂、吉敷、熊毛ナリ、人口九三十五万八千八百人

岩國ハ全國ノ東隅ニアル市街ニシテ元吉川某ノ領スル処ナリ、北方ヨリ岩國川流レテ其東ニ注ク、此処ニ橋アリ之ヲ錦帯橋ト云、岩國ノ南ニ岩國山アリ、中央ニアル町ヲ徳山ト云、其西ニ當ツテ山口ト云、町アリ、今山口縣ヲ置ク、山口ノ東ニ天神山アリ、其東ニ佐波川アリ、又東ニ川搔川アリ、屬島ハ岩國ノ東端ニ大島アリ、其西ニ長

島アリ、其外百三十七島アリ

國幣小社ヲ玉祖神社トス、國産ハ書版紙、紫染、縮布、結鹿子、三月等、等ナリ

長門

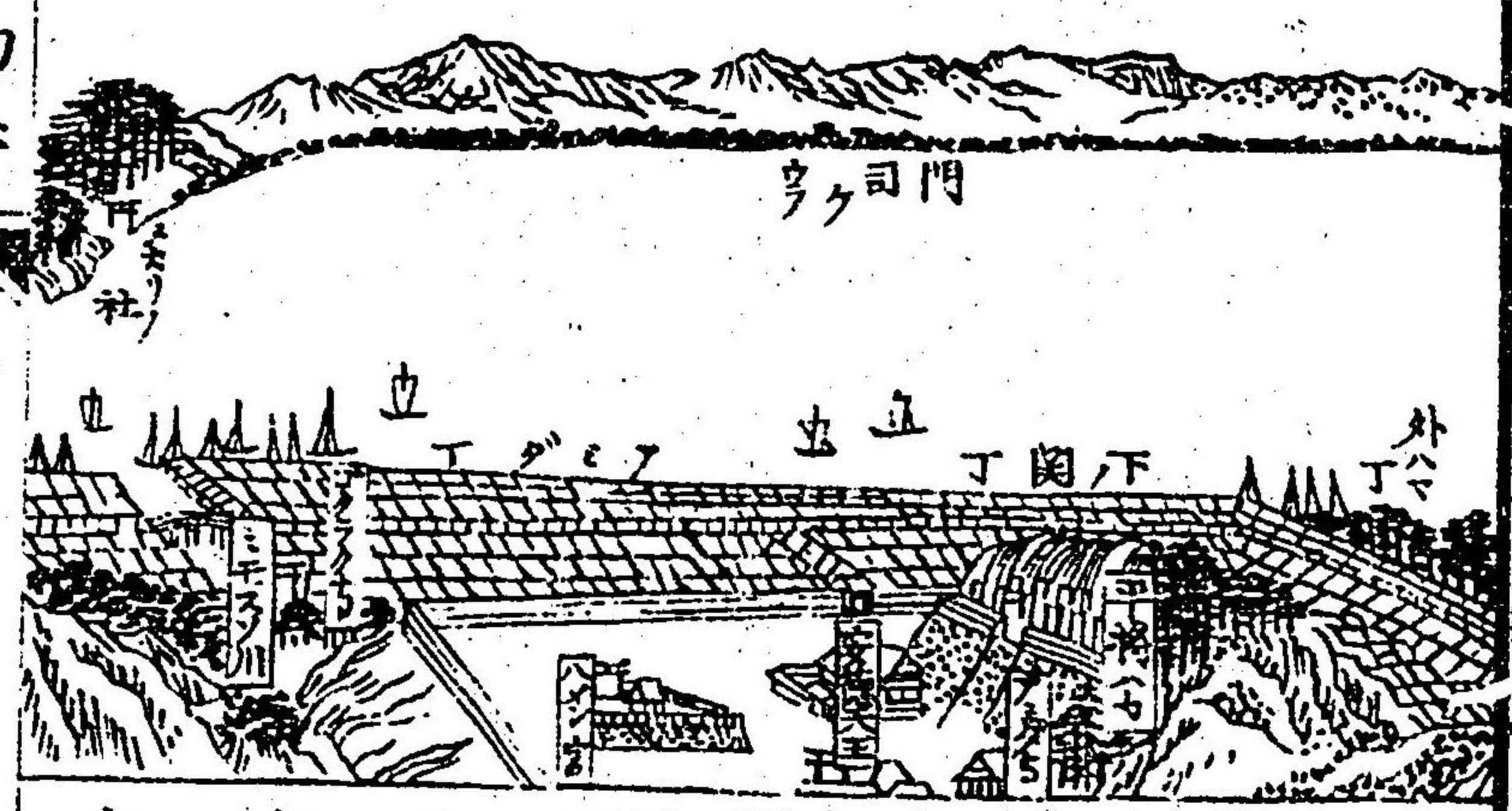
○長門國ハ東方周防及ヒ石見ニ接シ、其他皆海ヲ環ラス、而シテ西南ノ地豊前ト海峡ヲ隔ツル、僅カ三里ナリ、國中六郡ニ谷ツ、豊浦、大津、美祿、厚狹、見島、阿武ナリ、人口九二十四万七千人、萩ハ北方ノ海濱ニアル市街ニシテ元毛利氏ノ城下ナリ、下ノ関ハ西南ノ地頭ニアル港ニシテ

長門國下関港



西北東南ヲ航タル船
皆此港ニヨルヲ以テ
世ニ我國ノシブラル
タルト云ヘリ下ノ関
ニツバク町ヲ赤間関
ト云往昔文治ノ頃平
氏ハ島ニ敗レ逃レテ
此処ニ至ル漂義經船
師ヲ率ヒ來リ大ニ海

船見之圖



中ニ戦フ平軍敗績シ
平知盛以下諸將ニナ
之ニ死ス遂ニ安徳
帝コノ海ニ崩ス今阿
彌陀寺御影堂華ル
下ノ関ヨリ東南ニ周
リテ長府アリ其東ノ
出サキヲ末岬ト云
山ハ西方ニ二ノ山及

甲山あり、川ハ河上川、田方川、東南ニ發シテ北海ニ注ク、属島ハ引島及ヒ六連島下ノ関ノ西北ニアリ、箕島、相島等、秋ノ西北ニアリ、又彦島、沖及ヒ真名板ニ暗礁アリ、浮標ハ下ノ関ニ二ヶ所アリ、六連島ニ白色ノ燈臺アリ、國幣中社ヲ住吉神社トス、國産ハ緞布、紙、海膽、硯、石炭等ナリ

北海道

北海道ハ六ヶ國アリ、東ニ畿内及ヒ東海道ニ接

伊紀

シテ別ニ一區ヲナス之ヲ紀伊トス、又一島内海ニアルヲ淡路トス、其西一大區ヲ分ツテ阿波、讃岐、伊豫、土佐トス、是ヲ四國ト云フ

○紀伊國ハ西北ハ河内及ヒ和泉ニ連リ、東北ヲ伊勢ニ界シ、正北ハ大和ノ大圭角ヲ受テ、南海ニ斗出ス、國中七郡ニ分ツ、伊都、那賀、名草、海部、有田、日高、牟婁ナリ、人口凡四十七万七千四百人、和歌山ハ全國ノ西北ニアル市街ニシテ、元徳川氏ノ末葉紀州家ノ城下ナリ、今和歌山縣ヲ置ク



和歌山ノ西海濱ヲ
 和歌ノ浦トス其北
 ヲ吹上濱ト云ヒ南
 ヲ片雄波トス此処
 ニ玉津島ノ神社ア
 リ和歌山ノ東ニ日
 前神社又國懸神社
 アリ之ヲ官幣大社
 トス

和歌山ノ東南ニ田辺アヒ其北ニ蟻通ノ神社ア
 リ又東方ノ海岸ニ新宮ト云町アリ其西ニ三熊
 野ノ神社アリ之ヲ國幣中社トス
 山ハ新宮ノ西ニ那知山アリ又東北ニ當ツテ八
 鬼山アリ高野山ハ和歌山ノ東方ニ當ツテ大和
 ノ界ニアリ其南ニ玉川アリ北ニ吉野川ノ下流
 大和ヨリ來リ和歌山ノ地方ニ注ク是ヲ紀川ト
 云其南ニ有田川及ヒ湯淺川アリ此兩流ノ間ノ
 山ヲ方圖峠トス東ニツバク山ヲ雲雀山ト云又

淡路

南ニ愛徳山アリ其南ニ日高川アリ
 燈臺ハ樞野及ヒ汐岬ニアリ温泉ハ新宮ニアリ
 國産ハ六郎大郎百花精、砺石、蜜柑、綿堅、魚等ナリ
 ○淡路國ハ紀伊ノ西方ニアル島國ニテ其北部
 播磨ニ指向ノ処尖頭ヲナス國中二郡ニ分ツ津
 名、三原ナリ人口九十一万二千四百人
 此國往古ハ淡路島ト云其東北ノ海岸ヲ淡路瀨
 ト云、廣邑ハ東方ニ須本アリ西方ニ三原アリ西
 南ニ福良アリ北方ニ岩屋アリ其西南ニ伊弉諾

阿波

神社アリ之ヲ國幣中社トス又○淳仁天皇ノ山
 陵三原郡ニアリ
 山ハ國四圍ヲ環シ而シテ中央ニ先山アリ川ハ
 東南ノ諸水ヲ合セテ三原ノ東北ニ注ク者ヲ三
 原川ト云、扇島ハ繪島、笠島及ヒ六島等アリ國産
 ハ陶器、青海苔、蠟石等ナリ
 ○阿波國ハ北方讃岐ニ界シ西ハ伊豫及ヒ土佐
 ニ連リ東南共ニ海水ヲ受久國中十郡ニ分ツ三
 好美馬、阿波、板野、麻殖、名東、名西、勝浦、那賀、海部ナ

地理學初級

十六

リ人口凡四十二万五千三百人

徳島ハ東海濱ニアル市街ニシテ元峰須賀氏ノ

城下ナリ其東南ニ富田町アリ稍南ニ鞆町アリ

又徳島ノ北ニ吹田アリ其東北淡路トノ内海ニ

海水落濤ヲナス処アリ世ニ是ヲ阿波ノ鳴戸ト

云山ハ徳島ノ西南ニ眉山佐古山アリ伊豫ノ界

ニ夏嶺アリ川ハ吉野川水源土佐ヨリ來リ徳島

灣ニ入リ灣中小島多シ島名東縣ハ徳

國幣中社ノ忌部神社ト又國産ハ堅真堅真木綿漆

石炭等ナリ

讃岐

○讃岐國ハ南方阿波ニ接シ西南少シク伊豫ニ

交リ其他皆海水ヲ受テ北方ニ彎出ス國中十一

郡ニ分ツ大内寒川三木山田香川阿野鶉足那珂

多度三野豊田ナリ人口凡三十九万六千人

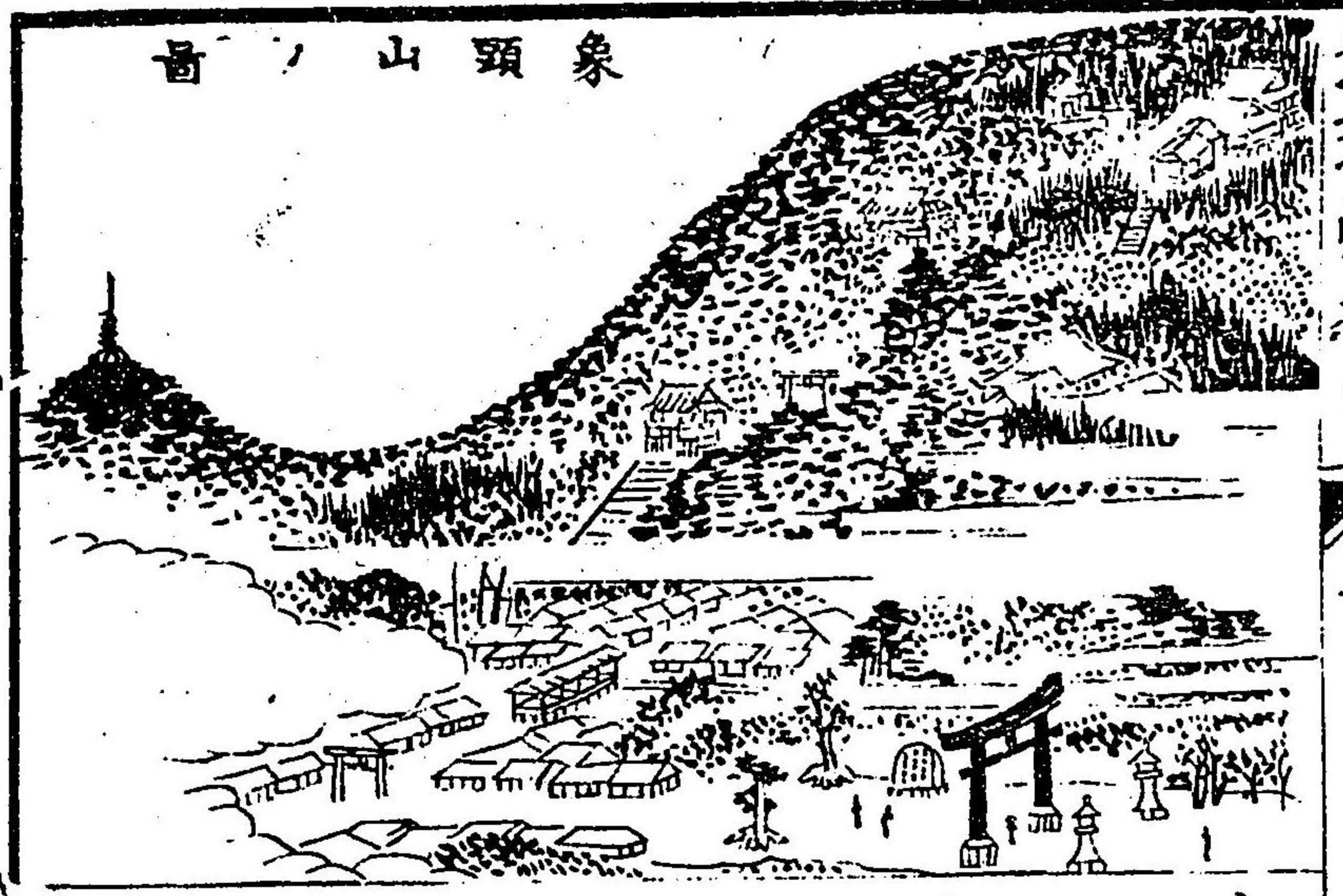
高松ハ國ノ正北ノ海岸ニアル市街ナリ其東ニ

當テ西北ニ突出ス岬アリ之ヲ八島トス其東ヲ

檀浦及ヒ志渡浦トス此南ニ當テ八栗山及ヒ五

劍山アリ高松ノ西ニ崇徳天皇白峯山陵アリ

象頭山ノ畵



其西ニアル所ヲ九亀及
 ヒ多度津トス又西ニ飯
 野山アリ其南ニ當ル山
 ヲ象頭山トス山上ニ社
 アリ之ヲ事比羅神社ト
 ス麓ニ町アリ四時參詣
 多シ其東北ニ當テ綾招
 山アリ又東北ニ田村神
 社アリ之ヲ國幣中社ト

伊豫

川ハ數流アリト雖モ大ナルモノナシ、屬島ハ小
 豆島塩飽島等百二十三アリ、國産ハ小豆島ノ豊
 島石、同所ノ生海産、海産、鰯、鯖、砂糖等アリ

○伊豫國ハ東南土佐ニ及シ東北僅ニ阿波、讚岐
 ニ連リ北ヨリ西ニ至テ總テ海ヲ繞ラス而シテ

岬角交出ツ、國中十四郡ニ分ツ、宇摩、新居、周敷、来
 村、越智、野間、風早、和氣、温泉、伊豫、久米、浮穴、喜多、宇
 和ナリ、人口凡五十二万九千八百人

廣邑ハ東北ニ西條及ヒ小招アリ其北ニ今治

リ中央ニアル市街ヲ招山トス此処ニ愛媛縣アリ其西南ニ大洲吉田宇和島アリ是ヨリ極南ニ至テ三岬アリ又中央ヨリ西ニ突出ス岬ヲ尤長トス其東ニアル岬ヲ宮崎トス山ハ東方ニ寒川山アリ其西ニ石槌山アリ中央ニ菅生山アリ其南ニ唐岩嶺アリ稍西ニ笹山アリ招山ノ西海中ニ屹立スル者ヲ伊豫ノ小富士ト云川ハ肱川南方ヨリ來リ大洲ノ東ヲ過キ岬ノ本ヨリ北海ニ入ル

佐土

又招山ノ東南ニ温泉アリ之ヲ道後ノ湯ト云國幣中社ヲ大山祇神社トス屬島ハハカタ島大島等二百六十三アリ國産ハ大豆胡麻奉書紙簾銅藥艸海魚等アリ
 ○土佐國ハ西北伊豫ニ界シ東北阿波ニ接シ東南海ニ向フテ一大灣ヲナス國中七郡ニ分ツ安喜香美長岡土佐吾川高岡幡多ナリ人口九四万九千四百人
 白鳳十三年諸國大地震ノ時當國ノ田地五十餘

万頃没シテ海トナル此時伊豆ノ國ニ一ツノ島出
來タリト云

此國東南ニ大岬アリ其東ヲ室戸岬ト云ヒ南ヲ
足摺岬ト云其灣中小灣又入海アリ其ツクル処
ヲ高知トス高知ハ元山祿氏ノ城下ナリ今高知
縣ヲ置ク是ヨリ南ニ小松崎及ヒ與津崎アリ極
西ニ港アリ之ヲ宿毛トス又極東ノ港ヲ甲浦ト
ス廣邑ハ本山、窪川、中村アリ又土佐ノ北ニ上佐
神社アリ之ヲ國幣中社トス

山ハ伊豫ノ界ニ白髮山、矢筈山、郡山、津野山、羽山
アリ其東南ニ仁井山及ヒ柳木山アリ其北ニ横
倉山アリ仁井ノ西南ニ當テ和太利山アリ
國産ハ鯉節、枳木、檜木、檜皮、砂糖、紙類、蜂蜜等ナリ

西海道

西海道ハ我國ノ西方ニアツテ東ハ中國、四國ト
海峽ヲ隔テ南ハ大平洋ニ抵リ西ヨリ北ニ至テ
日本海ニ枕ム、全地往古筑紫ト稱シ或ハ之ヲ鎮

西ト稱ス後世獨リ筑前地方ヲ以テ筑紫ト云又
 往昔西海道ハ總テ九國三島ナリシニ天長元年
 多禰島ヲ停テ大隅ニ併シ以後九國二島ト稱ス
 明治三年壹岐對馬二島ヲ加ヘ十一國ト定ム

前筑

○筑前國ハ東方豊前ニ界シ東南僅ニ豊後ニ交
 リ西南ハ肥前及ヒ筑後ニ接シ西ヨリ北ニ至テ
 海水ヲ受ク而シテ正北ニ岬ヲ抽シス國中十五
 郡ニ分ツ遠賀宗像鞍手穂波嘉麻上坐夜夜
 御笠糟屋席田那珂早良志摩怡土ナリ人口凡三

十一万三千四百人

此國西北ノ海岸ニ灣港多シ其濱ニアル市街ヲ
 福岡トス元黒田氏ノ城下ナリ今福岡縣ヲ置ク
 其北ニアル町ヲ博多トス又北ヲ箱崎トス此処
 ヨリ西北ニ突出ス小岬アリ其北ノ入海ヲ志賀
 ノ浦及ヒ香推ノ濱トス此西北ノ海ヲ招浦瀨ト
 云其沖ヲ玄界灘トス又東北ノ海ヲ響灘ト云
 太宰府ハ國ノ中央ニアリ 醍醐帝ノ時菅原ノ
 道真ヲ貶シテ太宰推帥トナス尋テ薨ス今天神

社アリ之ヲ國幣小社トス其北ニ香椎宮及ヒ宗像神社アリ之ヲ國幣中社トス

山ハ肥前ノ界ニ雷山アリ太宰府ノ北ニ米山アリ

リ南ニ蘆城山三笠山寒水嶺天拜山アリ其東南

ニアル町ヲ秋月トス其東ニ白木山アリ淺茅川

此際ヨリ發シ北流シテ東北海ニ入ル屬島ハ玄

界島及ヒ怡土島等九十九アリ

國産ハ木蠟段匹筋練酒等アリ

○筑後國ハ北方筑前ニ連リ東ハ豊後ニ界シ南

ハ肥後ニ接シ西ハ南半肥後ノ海灣ヲ受ケ北半

肥前ニ接シテ筑後川ヲ以テ界トス國中十郡ニ

分ツ生葉竹野山木御原御井上妻下妻三池山門

三潞少リ人口凡二十七方七千六百人

久留米ハ國ノ西北ニアル市街ニシテ元有馬氏

ノ城下ナリ其南ニアル町ヲ柳川トス三潞縣ハ

向島村若津町ニアリ久留米ノ東ニ高良神社ア

リ之ヲ國幣中社トス

山ハ東方ニ高井岳熊渡山アリ川ハ矢部川東境

ヨリ發シ西海ニ注ク之ヲ九州第一ノ大河トス
又一水肥前ノ界ニアル者ヲ筑後川トス
國産ハ石炭、紅花、木綿、綿等ナリ

前豊

○豊前國ハ西方筑前ニ界シ南ヨリ東ニ至テ豊
後ニ界シ東北ニ海ヲ受テ極北ニ岬角ヲ抽ツ國
中八郡ニ分ツ企救、田河、京都、仲津、築城、上毛、下毛
宇佐ナリ人口三十七万二千七百八
小倉ハ西北隅ノ海濱ニアル市街ニシテ元小笠
原某ノ城下ナリ今小倉縣アリ其東北ノ岬ヲ門

司トス其頭ニハヤトモノ神社アリ此西海中ニ
與治兵衛礁アリ又東北ノ海岸ニ中津町アリ其
東ニ宇佐神社アリ之ヲ官幣大社トス又西南ニ
英彦山神社アリ之ヲ國幣小社トス

山ハ彦山、天山、鹿嵐山アリ川ハ豊後ノ界ヒニ發
シ中津ノ西ヨリ海ニ入者ヲ高瀬川トス又小倉
ノ左右ニ釜生川、板櫃川アリ

國産ハ小倉、縞、硫黄、水晶、海魚等アリ

後豊

○豊後國ハ西北豊前ノ弓形ヲ受ケ西南肥後ノ

彎形ヲ受ク而シテ正西ニ一角ヲ抽テ其頭ヲ筑前筑後ニ接ス南ハ日向ニ界シ東ヨリ北ニ至テ海水ニ臨ミ出入ノ地多シ國中八郡ニ分ツ國東速見大分海部大野直入玖珠日田ナリ人口凡四十六万六千人

此國ノ東方一大海湾ヲ盡ル処ニ町アリ元之ヲ府内ト云今大分縣アリ其北ニ日出及ヒ杵筑アリ極北ノ岬ヲナガ崎トス又東北ニ突出ス岬ヲ坂関トス其南ヲ臼杵トス又南ヲ佐伯トス其西

ニ竹田アリ又西ニ白丹町アリ西北ノ地ニ森豆町隈町アリ

山ハ府内ノ西ニ四極山アリ其西ニ由布嶽及ヒ雀見嶽アリ日出ノ西ニ高崎山アリ川ハ舟岡川肥後ノ界ヨリ發シテ府内ノ海湾ニ注ク又中央ノ諸山ヨリ發シテ筑後ニ入ルモノヲ筑後川ノ水源トス、屬島ハ家島姫島等百十一アリ

國幣中社ヲ西寒多神社トス國産ハ錫鉛塩硝等
○肥前國ハ東筑後ニ接シ東北筑前ニ界シ其他

前肥

地理學初歩

下

二七

こノ海水ヲ受テ岬角半島頗ル多シ、國中十一郡
 ニ分ツ基肆、養父、三根、神崎、佐賀、小城、杵島、藤津、松
 浦、彼杵、高來ナリ、人口凡七十一万二千二百人
 佐賀ハ東方ノ海濱ニアル市街ニシテ元鍋島氏
 ノ城下ナリ、今佐賀縣ヲ置ク其西北ニ鬣振山ア
 リ其西ニ當ツテ唐津アリ其西北ニ名古屋アリ
 征韓ノ役秀吉行臺ヲ此処ニ築ク其西北ノ一角
 ヲ龜岬ト云又佐賀ノ西ニ當ツテ鹿城、後藤ノ二
 山アリ其西ニアル町ヲ伊万里トス

長崎ハ西南ノ地ニアソテ尤長港ノ盡ル処ナリ
 古ヨリ互市ノ場ニシテ商館並建チ其外病院造
 船所アリ亦第五大學ノ本部トス、又東南ノ半島
 ニアル町ヲ島原トス半島ノ中央ニ火山アリ之
 ヲ温泉嶽ト云又西
 方ノ海ニ離レテ長
 島アリ之ヲ平戸ト
 云此西南ニ列スル
 諸島ヲ五島トス其



長崎港圖

先ニ位スルモノ甚々大ニシテ福江ト云此數島ノ人民鯨獵ニ勉勵シテ饒富ナルト云此邊日本第一ノ多島海ニシテ當國ニ屬スル島凡一千一十六アリ産スルモノ伊万里ノ陶器唐津ノ石炭五島鳥賊平戸ノ銀山其外真珠玳瑁等アリ

肥後

○肥後國ハ北筑後ニ界シ東ハ豊前日向ニ隣リ南ハ日向ヨリ薩摩ニ抵リ西一面海水ニ臨ム國中十五郡ニ分ツ天草葦北玖摩八代下益城宇土飽田託麻合志山本玉名上益城山鹿菊地阿蘇十

リハ口凡六十七万千三百人

此國南北ノ中央ニ岬アリ其頭ヲ三角ノ瀬戸ト云岬ノモトヲ宇土トス其北ニアル市街ヲ熊本トス又南ヲ八代トス熊本ハ元細川氏ノ城下ナリ今鎮臺及ヒ分營ヲ置ク又白川縣ヲニ本樹ニテク山ハ北方ニ當歸山アリ其東ニ阿蘇山アリ八代ノ東ニ種山白山アリ川ハ中央ニ川尻川アリ南ニ八代川アリ北ニ本山川アリ西海中ニ數島アリ其大ナル者ヲ天草ト云此南

海上ニ每秋一夕鹹光ヲ發ス世ニ之ヲ不知火ト云、國幣中社ヲ阿蘇神社トス、國産ハ陶器、磁石、蜜柑、馬アリ又稻米諸國ニ冠タリ

向日

○日向國ハ北豊後ニ界シ西肥後、大隅ニ接シ其中央ニ一角ヲ抽ニスル処少シク薩摩ニ觸ル而シテ東ヨリ南ニ至テ一帶大洋ニ面ス、國中五郡ニ分ツ諸縣宮崎那賀兒湯臼杵ナリ、人口凡二十三万八百人

上古 神武帝此國ヨリ興リ終ニ天下ヲ平定シ

玉ヲ又景行帝ノ時始テ日向ト稱シ玉ワ

宮崎ハ國ノ中央ニアル町ニシテ今宮崎縣ヲ置

ク其北ニアル町ヲ佐土原トス又北ニ財部アリ

極北ニアルヲ延岡トス又南方ニアルヲ飯肥ト

云此西南ニ當ル山ヲ牛峠ト云其西ニ住吉山及

ヒ猪鼻越アリ其西北ニ霧島山アリ、按スルニ神

代ヨリ云処ノ高千穂峯ハ今ノ霧島山ナリ又一

山高千穂ト稱スルモノ豊後ノ界ニアリ其南ニ

壺屋アリ中央ニアルモノヲ法華岳ト云、川ハ宮

崎ノ南ニアル者猿瀬川ト云佐土原ノ南ニアル
 ヲ石崎川ト云其北ニアルヲニ瀬川ト云又北ニ
 肥後ノ界ヨリ發シ延岡ノ左右ヲ過キ海ニ入ル
 者ヲ五瀬川ト云
 國幣小社ヲ都農神社ト入、國産ハ香茸、茶、漆、五倍
 子、松材等アリ

大隅

大隅國ハ東日向ニ界シ西薩摩ニ接シ南海水ヲ
 受テ兩岬ヲ岐出ス國中八郡、菱刈、栗原、始羅、噲、
 肝煎、大隅、熊毛、取謨ナリ、人口十一万四千二百人

天兵元年櫻島ヲ停メ當國ニ俟ス此島南海中ノ
 東西一分位ス其東ヲ種子島ト云ヒ西ヲ屋久島
 ト云

此國西方、南半ハ薩摩ニ對シテ海湾ヲ有ツ其盡
 ル処ヲ國府トス灣中ノ島ヲ櫻島トス、西南ノ岬
 ヲ佐多岬ト云此処ニ燈臺アリ

山ハ國府ノ北ニ當ツテ日當山アリ山ノ北ニ鹿
 兒神社アリ之ヲ國幣小社トス

國産ハ糸、茶、煙草、石炭、玳瑁等ナリ

薩摩

○薩摩國ハ東北、肥後、日向及ヒ大隅ノ取シ西北ヨリ東南ニ至テ總テ海水ヲ還ラス、國中十三郡ニ分ツ、鹿兒島、嶽山、給黎、類娃、河邊、阿多、日置、薩摩、伊作、出水、高城、甌島、揖宿ナリ、人口凡二十三万八千五百人

鹿兒島ハ東南ノ海岸ニアル市街ニシテ源氏以來島津氏之ヲ領ス今鹿兒島縣アリ山ハ南方ニ海門嶽アリ一名薩摩富士ト云又西方半島ノ頭ニ野間嶽アリ中央ニ薩摩山、郡山丁

壹岐

リ北ニ當テ紫尾山アリ此西海中ニ長島アリ其西南ニ三島アリ之ヲ甌島トス國幣小社ヲ牧聞神社ト云、國産ハ上布、火酒、煙艸、黑砂糖、赤芋、紅花、靈羸子等ナリ

○壹岐國ハ肥前ノ北、海程十余里ノ処ニアリ、國中二郡ニ分ツ壹岐、石田トス、人口凡二万五千余國ノ首市ヲ勝本ト云、國中寺院甚タ多シ、國幣中社ヲ住吉神社トス、國産ハ綾布、海栗アリ又鯨獵諸國ニ冠タリ

○對馬國ハ壹岐ノ西北海中ニ在リ國中二郡ニ分ツ上縣下縣ナリ人口一万三千七百人源平氏ノ後ヨリ宗氏永ク此地ヲ領ス首市ヲ府中トス府中ノ西南ニ有明山アリ其西北ニ港アリ港上ニ淺茅山アリ其北ニ大星山日暮山アリ又北ニ御嶽アリ國幣中社ヲ海神社トス國産ハ青砥石鉛炭人參等アリ

附琉球

琉球

○琉球國ハ九州ノ南鹿兒島ヨリ海上凡二百里ノ處ニアテ十五島ヲ併セ全國トナス又三府五州三十五郡ニ分ツ其三府ハ中山山南山北是ナリ主府ヲ沖繩島ノ那覇港トス又藩王常ニ中山ノ首里ニ居ス故ニ中山王ト云山ハ中山ニ龜山辨嶽浦添山アリ山北ニ恩納山アリ山南ニ八頭嶽アリ産スルモノ朱錫鉛銅硫黃大平布駿馬等アリ先ニ源爲朝此地ニ至リ大里按司ノ妹ヲ娶リ

