

2
184

龍原宮事類鈔

瀧原宮事類抄卷之三

海ふを養て

正五位男爵兼木田泰園

千代可けり

く心堂を法教し

た起るら乃

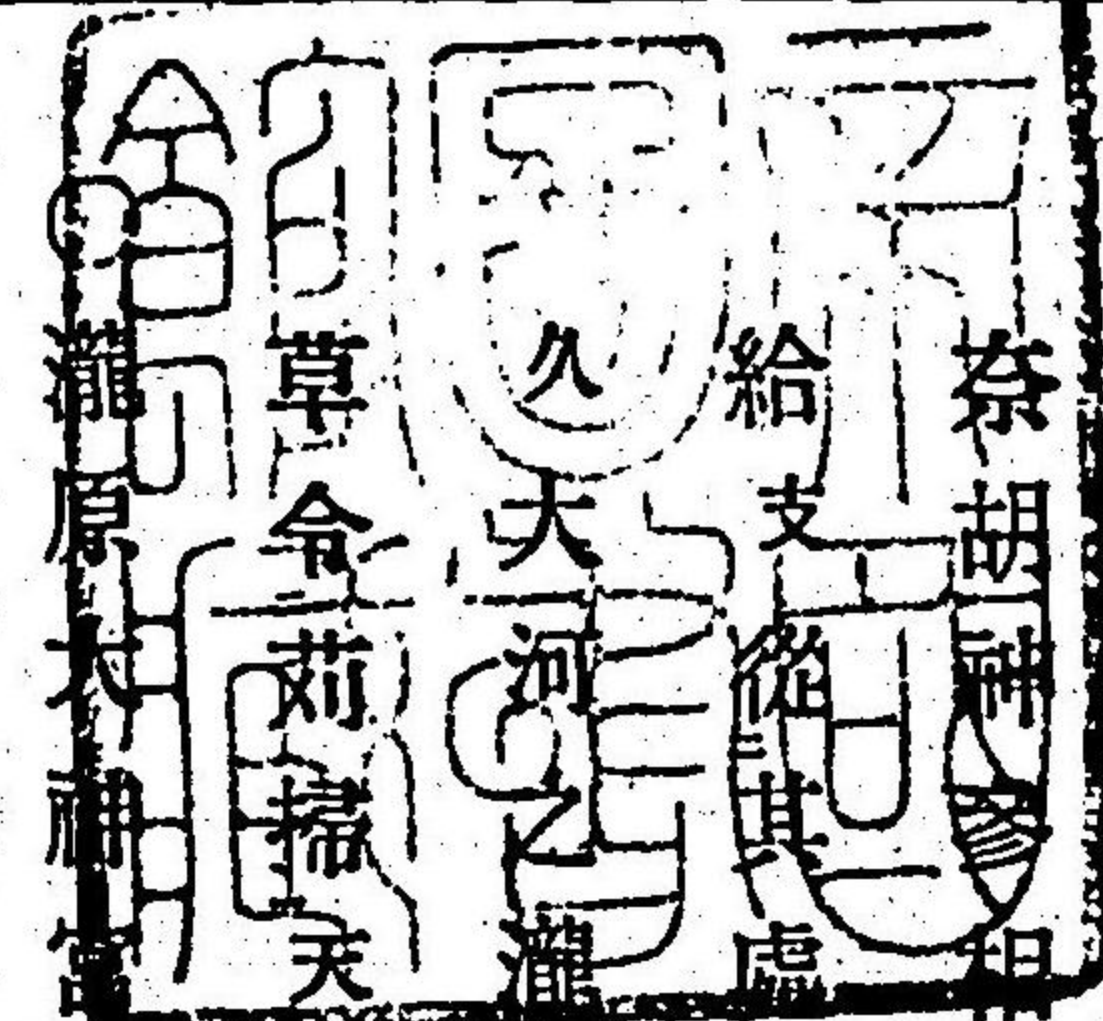
海上遠起神乃不事

瀧原宮事類鈔 並宮併入

宇國宗十郎寄



起原



○大神宮本記云從其處指河上且幸行波砂流速瀨有支于時眞
奈胡神相此度志奉支其瀨乎眞奈胡御瀨止号且御瀨祗定
給支從其處幸行美地尔到給奴眞奈胡神尔國名何問給支白
久大河之瀧原之國止白支其處乎宇太之大字稱奈乎爲天荒
草令蒞掃天宮造令坐支
瀧原大神宮秘記云眞奈胡神御供申シ川ヲ登リテ瀧原ノ國

ニ至リ給フ道ニテ御船少シ損セシヲ木ヲ求テ修理シ給フ
其所ヲ御船木村ト号ス次ニ櫻カ鼻櫻ノ古木有リ此川上ヲ
櫻カ谷ト号ス是ヨリ神輿進メ給フ

祭神

○皇大神宮延曆儀式帳云瀧原宮一院伊勢志摩兩國堺大山中在太神宮以西相去九十二里稱天照大神遙宮御形鏡坐

○延喜式卷四云瀧原宮一座太神遙宮在伊勢與志摩境山中去太神宮西九十里

瀧原並宮一座太神遙宮地在瀧原宮地內

○大治年中御形記云瀧原宮一座靈鏡座水戸神名速秋津日子神止是也

並宮一座靈御形鏡尔坐須速秋津日子神妹速秋津比賣神是也

○神名秘書云瀧原宮一座太神宮在伊勢與志摩境山中去太神宮西九十里靈形鏡座

並宮一座瀧原宮地內坐靈鏡座

○倭姬命世記云瀧原宮一座靈御形鏡坐水戸神名速秋津日子

神是也

並宮一座靈御形鏡坐速秋津日子神妹秋津比賣神是也

○伊勢二所皇太神御鎮座傳記云瀧原宮一座皇大神遙宮也伊勢名伊勢冉尊所生河神名

曰水戸神亦名速秋津日子神也

○伊勢兩太神宮末社記云瀧原宮一座去太神宮西九十里在伊勢與志摩境山中速秋津彦神

並宮一座在瀧原宮地內速秋津姬神

○元祿九年神宮勘文云瀧原宮別宮南向在伊勢與志摩堺瀧原村今云野尻村御造替

速秋津彦命

件神倭姬內親王祭祝

並宮別宮南向在瀧原宮地內西御造替

速秋津姬命

件神倭姬內親王祭祝

殿舎

○皇大神宮延曆儀式帳云瀧原宮一院中略

正殿一區長一丈五尺弘一尺高八尺御床一具長八尺弘四寸半厚一寸半瑞垣一重長一丈二尺高八尺玉垣一重長九尺廿寸高九尺御船殿一字長一丈五尺弘四尺高六尺御倉一字長一丈一尺弘九尺高八尺

並宮一院

正殿一區長一丈五尺弘一丈一尺高八尺御床一具長八尺厚一寸半瑞垣一重長一丈二尺高八尺玉垣一重長九尺廿寸高九尺御門一間長一丈一尺高八尺

○應永十五年請屋日記云さうなぬくうへつくうせんじやまつじや御くらの注文の事

一たきのとられ宮 三百貫文
一からうのとや 三百貫文

一おなしきち廳舎やうじや 八拾貫文
一おなしきいん屋殿やてん 五拾貫文

○元祿九年神宮勘文云瀧原宮中

正殿高二丈二尺三寸六分長一丈五尺廣一丈一尺
御茅葺搏風四枚鯉木六本

瑞垣一重長廻東西五間南北五間高七尺
同御門高一丈二寸六分廣八尺五寸八分
板葺

玉垣一重長廻東西十間南北十一間高六尺七寸
同御門高一丈二寸廣八尺五寸無扉
板葺

鳥居高一丈二尺五寸廣一丈一尺二寸

御船殿御修葺 高九尺五寸長一丈五尺廣四尺一寸
板葺

御倉御修葺 高一丈二尺五寸長一丈一尺廣九尺
板葺

御饌屋御修葺 高一丈四尺長二丈四尺廣一丈二尺
板葺

宿館御修葺 高一丈五尺長三丈廣一丈二尺
板葺

橋御修葺 長二丈七尺廣七尺五寸在高欄儀帽子等
鳥居初入鳥居 高一丈四尺廣一丈四寸

宮地長十五町橫七町余
並宮略中

正殿高二丈二尺三寸六分長一丈五尺廣一丈一尺
御茅葺搏風四枚鯉木六本

瑞垣一重長廻東西五間南北五間高七尺
同御門高一丈二寸六分廣八尺五寸八分

板葺
玉垣一重長廻東西十間南北十一間高六尺七寸
同御門高一丈二寸

板葺
鳥居高一丈二尺五寸廣一丈一尺六寸

祭祀

○皇大神宮延曆儀式帳云四月例

同日[○]以御笠縫內人造奉御簀廿二領御笠廿二蓋即散奉

大神宮三具荒祭宮一具大奈保見神社伊加津知神社一具風
神社一具瀧祭社一具月讀宮五具小朝熊社二具伊雜宮一具
瀧原宮二具園相社一具鳴社一具田邊社一具蚊野社一具
同五月例

五日節菖蒲蓬等供奉大神并荒祭宮月讀宮瀧原宮伊雜宮及
諸殿仁供奉然則藥御酒神宮并荒祭宮供奉

同六月例

以廿三日瀧原宮祭供奉行事

右宮祭波朝御饌夕御饌并朝廷幣帛供奉告刀申申畢即直
會被給儻仕奉月讀宮行事與同

同九月例

以廿三日瀧原宮祭行事

右如六月祭供奉但神御衣絹一匹朝廷幣帛糸一絢並供奉
如件

○延喜式卷四云○上右諸別宮○荒祭宮伊佐奈岐宮祈年月次
神嘗等祭供之就中瀧原並宮伊雜宮不預月次○下

四月九月神衣祭太神宮和妙衣廿四疋○中

右和妙衣者服部氏○中至十四日供祭○中是日笠縫內人

等供進篋笠太神宮三具荒祭宮一具伊佐奈岐宮二具月夜

見宮二具瀧原宮二具瀧原並宮一具伊雜宮一具○下

九月神嘗祭○中調荷前絹一百十三疋一丈二尺大_{神宮}一百

宮各一疋○廿四社料一疋
一丈二尺○下略

同書二几每年七月日祈內人爲祈平風雨所須絹四丈太_{神宮}五尺

會宮五尺荒祭宮月讀宮荒御玉伊佐奈岐伊佐奈彌
瀧原小朝熊多賀久具風神已上十座各三尺○下略

○皇大神宮建久年中行事云正月元日朔御饌供進并次第神事
供奉事○中至別宮御饌者彼宮官下部等持參在警蹕供進

同四月十四日風日祈宮祭禮号御笠神事○中畧

內人等御柳御笠玉串御門奉納本座歸着于時一同八平手兩
端朝廷奉祈後自西御門退出興玉拜荒祭宮遙拜兩端次櫻宮
南置石着坐東上北向於鋪設詔刀讀進在鋪櫻宮南石疊北際
北向也諸神籤笠奉狀也諸別宮并諸未社等也

申今年四月十四日今時以月讀伊佐奈岐瀧原並伊雜瀧祭
皇太神廣前恐申宮司常モ奉ル風日祈御幣并御笠
御籤等奉狀ナ平ク安ク聞食テ朝廷寶位無動常石堅石ニ
夜守日守護幸奉給ヒ阿禮坐皇子達ヲ慈給ヒ百官ニ仕奉
人等ヲ平ニ天下四方國人民ノ作食ル五穀雨甘ク風和ニ

ハ年穀豐饒ニ恤幸給ト恐ニ恐ニ申

天津神園津神ニ如此申テ奉

本座歸着于時一同兩端兩儀時於主神司殿可勤行其後諸別
宮內人並諸社祝部等件御幣並御笠籤等給預テ彼宮官並社
頭持參也○下畧

同六月廿一日ノ條

一同日朝巡向神主爲祭使奉相具官幣並御籤參詣瀧原宮今
夜相可瀨館一宿廿二日參宮廿三日曉申行御祭例也抑當月
六月六七神主九月度二三神主十二月度四五神主瀧原伊雜
宮年交所參詣也委不記件瀧原並宮兩宮祭禮官幣使當時○
正年中也件以下ハ寬正ノ禰宜氏經鄉ノ加筆ナラン參向次第當六月九十禰宜巡番也
瀧原伊雜宮各年一人宛參當祭迎人夫二人田口郷參彼之落

着彼鄉定使之沙汰進發出立自幣使給之幣使米同鄉役米三斗運送以代三彼沙汰不足之間去文安元年三河國高師御厨神稅之內五十疋被相副彼口入所沙汰之九月度野原鄉役米三斗送進以之五六禰宜任巡向參伊雜宮各年打替々々參十二月度藤鄉役當時不勤之間二見鄉沙汰甲爪上分米三斗料足三十疋以之參勤當月七八禰宜瀧原伊雜宮各年打替々々參件事爲莫神事退轉一禰宜守房鄉代傍官衆評定ヲ凝文安元年十二月十八日連署廳宣被成置者也又新補禰宜在之其座相違之時者不謂上首下座任本主之巡番參勤之例也譬去年當月瀧原參禰宜伊雜宮可參也又共令昇進爲新衆時上衆瀧原參下座伊雜宮參例也六九十二月如此又餉河原直會饗膳役田七見鄉字北羽瀨一町之役六九十二月每度大饗酒以

下從人數之處近年九月斗勤之六十二月不勤之條無謂殊依國方妨致訴訟去享德四年九月三日連署廳宣被成畢每祭可勤仕者也

件參向或自身或代官權任其仁躰長官申位階名乘詔刀文被書載給之荷文相副兩宮御鎰荷前御調糸相副自宮廳巡向餉丁令持被進飼丁黃衣着自長官下行百文出立落着等官幣使沙汰也幣代百文紙二帖木綿麻散供米一裹御封紙硯墨筆布袴裝束并共人數御鎰持夫丸等之晝飯又於館此外飯炊等之料宵朝下向晝飯料米雜事用筥箸茶乘馬飼料等令用意自廿一日夕宿館參候廿二日曉本宮遂神拜件神事無爲可恤御之由令祈禱之後初鳥時分參向布衣乘馬御鎰前立在警嘩高聲御鎰持勤之於柳河原之御堂之前晝飯用替夫二人自田口鄉來於楠御堂

前相替見瀬河無步渡之時船漕召令渡之彼宮參着於一鳥居
前自馬下^{ウチ}參候則飯炊等召寄落着令營先於御河行水其後
幣代百文紙二帖散具米木綿麻等役人下行神事寅尅是廿三
日祭禮也役人等御饌供進之後裝束告參于時布袴着御火之
役人相待進參二鳥居內着坐在鋪設先手水在紙次內人^冠御
祓勤仕次玉串獻取之事如常次瀧原御前之鳥居外着坐在鋪
設又手水在紙次木綿麻獻拍手着用如常于時役人御鎰給後
瀧原御前參候荷文御封等加判兩宮內人等給之御門開並宮
同時同前于時裾引御前清筵跪詔刀申

度會河上瀧原村下津石根大宮柱太敷立テ高天原ニ千木
高知テ皇御麻命ノ稱辭定奉ル掛長キ瀧原皇太神ノ廣前
ニ恐ニ恐ニ申給ハ常モ奉ル六月月次御幣帛ヲ皇太神宮

禰宜^{位階姓}人差使テ天津詔刀大詔刀事ヲ以テ稱申事由
ヲ內人物忌等諸聞食ト詔給フ皇御麻命ノ大事ニ坐セ大
壽ヲ手長大御世ト如湯津石村常磐堅磐ニ伊波比與佐志
給ヒ伊加志御世ニ阿禮坐皇御子達ヲ慈給ヒ百官ニ仕ル
人等平ク安ク天下四方國百姓作食五穀豐稔ニ恕幸給
ヒ八郡國國所所神戶人等ノ常モ奉仕ル荷前御調糸由貴
御酒御贄等ヲ如海山置足今年六月廿三日朝日豐逆登ニ
稱申事由ヲ平ク安ク聞食ト恐ニ恐ニ申給ハ申
並宮モ如此申テ進ト詔給フ

年号六月廿三日

其後內人等兩宮同時御鑰御封開出申御戶開令參昇荷文荷
前御調糸奉納之後各御戶閉御鑰堅封付御戶納之由兩宮同

時申後拜八度平手兩段之後鬘木綿解並宮參奉拜之後又鳥居前鋪設着坐于時役人等謳歌於瀧原御前清菴倭舞奉仕先內人勤之次祭使舞如恒三角柏神酒預其後神拜先瀧原次並宮次河島次長由氣次天若宮其後下向私神拜思思也出立調令用意晝飯下向替夫二人自打見鄉進自宵參候野原鄉一人夫一人自道替晝飯如昨日外宮北御門前於並木在下馬御鎰持人夫等之落着自幣使給之夫凡之翌朝定使役也件夫凡不參者一人分二百文宛辨之進例也又幣使米無沙汰之時以一倍辨是皆定使沙汰付例也又巡向禰宜指合有未補等之時者自宮廳彼以幣使米代官被進例也又幣使米人夫等至闕如事者自宮廳辨沙汰之例也但敬神存禰宜者以私力勤之又洪水之時令延引若參懸河不越得之時者於鳥之嵩奉祭例也

同七月ノ條

一四日風日祈宮神態柏流神事其次第如去四月十四日御笠神事之勤但於今度者薑御贄並錢笠不供進只御幣計也仍日祈一人參自長官紙一帖
麻少請願今日詔刀○中

別宮諸社詔刀

申今年七月四日今時以月讀伊佐奈岐瀧原並伊雜宮瀧祭皇御神廣前ニ恐ニ恐ニ申ク宮司常ニ奉ル風日祈御幣ヲ日祈內人名姓令捧持奉狀平安聞食テ朝廷寶御位無動常石堅石ニ夜守日守護幸ニ奉給ヒ阿禮坐皇子達ニ慈給ヒ百官仕奉人等ニ平ニ天下四方國人民作食五穀雨甘ク風和ニ年穀豐饒ニ恤幸給ヒ恐ニ恐ニ申天都神國都神ニ如此申テ奉ル

年号七月四日

同九月ノ條

一廿二日瀧原並宮祭禮五六禰宜間參向次第同六月但今度幣使米三斗自野原進人夫一人自野副鄉進今日餉河原饗膳勤之仍晝飯畧之其外之次第神事等如六月自坂參途中打見郷人夫相替詔刀云

度會河上瀧原村下津磐根大宮柱太敷立高天原千木高知テ皇御麻命ノ稱辭定奉ル掛畏瀧原皇大神廣前ニ恐ニ恐ニ申給ク常モ奉ル九月神嘗御幣帛ヲ皇大神宮禰宜名位差使テ天津詔刀大詔刀事ヲ以テ稱申事由ヲ内人物忌等諸聞食ト如湯津石村常磐堅磐伊波比與佐志給ヒ伊加志御世ニ怨給ヒ阿禮坐皇子達モ慈給ヒ百官奉仕人等モ平ク

安ク天下四方國人民作食五穀豐饒ニ怨幸給ト八郡國處處神戶人等仕奉ル荷前御調絹懸力並由貴御酒御贄等如海山置足テ今年九月廿三日朝日豐逆登ニ稱申事由ヲ平ク安ク聞食ト恐ニ恐ニ申給ハ、申井宮ニ如此申テ進ト詔給フ

年号九月廿三日

同十二月ノ條

一廿二日爲瀧原并宮祭禮供奉幣使進發次第如六月勤但今度荷前御調糸荷文御封無之仍不開御門詔刀云

度會河上瀧原村下津石根大宮柱太敷立高天原千木高知皇御麻命稱辭定奉ル掛畏キ瀧原皇大神廣前ニ恐ニ恐ニ申ク常モ奉十二月月次御幣帛ヲ皇大神宮禰宜名位姓人差

使天津詔刀大詔刀事以稱申事由ナ内人物忌等諸聞食ト
詔給フ皇御麻命大事坐大壽ヲ手長大御世ト如湯津石村
常石堅石伊波比與佐志結ヒ伊加志御世ニ恕給ヒ阿禮坐
皇子達ニ慈給ヒ百官奉仕人等ニ平ク安ク天下四方國百
姓作食五穀豐稔ニ恕幸給ヒ八郡國國處處神戶人等常ニ
奉仕由貴御酒御贄等ヲ如海山所置足テ今年十二月廿三
日朝日豐逆登稱申事由ナ平ク安ク聞食ト恐ニ恐ニ申給
ハ申

井宮モ如此申テ進ト詔給フ

年号十二月廿三日

幣使米藤郷勤退轉之間申爪上分米三斗料足三百文被付人
夫自藤郷進同郷人夫於楠御堂前相替取參人夫自神原進自

宵館參又同郷人夫自途中相替其外次第如六月

○神宮雜例集云年中行事○中

六月廿三日瀧原井兩宮御祭事

東瀧原宮禰宜申詔刀西並宮
无詔刀使禰宜廿一日進發守

巡向參
社之

御裝束神寶

○皇大神宮延曆儀式帳云一瀧原宮遷奉時裝束合十七種

御床帳一條長五尺五寸
廣三尺 蚊屋一條長七尺
廣二尺 土代白細布帳
一條長七尺七寸
廣三尺 戶帳一條長六尺
廣二尺 緋御衣一領長二尺
廣一尺 紫單御衣
一領長二尺
廣一尺 比毛立御裳一腰長二尺
廣一尺 帛御裳一
腰長二尺
廣一尺 紫御裳一腰長二尺
廣一尺 練御被一條長六尺
廣二尺 荒衣御被一條長七尺
廣五尺 荒衣帳一條長七尺七寸
廣三尺 荒衣天井蚊
屋一條長七尺六寸
廣十二尺 御櫛八枚納篋
一合 紫本結糸一條長四尺
廣四寸 綠帶

二條 長四尺 廣二寸

神財十一種

御筥一合 銀銖一柄 高四寸 銀桶一口 徑一寸半 廣一寸 銀栴一枚 長六寸

銀櫛筥一合 納櫛四枚 鈴二口 徑一寸 弓三枚 太刀二柄 胡籜三具 各矢

四十 梓二柄 長一丈 六尺 青毛土馬一匹 高一尺 鞍立 髮金 鎊

一瀧原并宮神遷奉時裝束合十一種

御床生絹蚊屋一條 長五尺 廣十二尺 天井蚊屋一條 長五尺 廣二尺 門張帳

一條 長六尺 廣三幅 荒衣御被一條 長六尺 廣三幅 緋御衣二領 長各二尺 紫紗御

裳一腰 長二尺 練御裳一腰 長二尺 練御被一條 方各二寸 土代白

細布帷一條 長七尺 廣三幅 御櫛四枚 納筥一合 紫御本結糸二條 長四尺

尺 綠御帶二條 長四尺 納筥一合

○延喜式卷四云瀧原宮裝束

絹蚊屋二條 一條長七尺 六寸 廣十二尺 絹幌一條 長六尺 廣三幅 土代

細布帷一條 長七尺 廣三幅 緋衣一領 紫單衣一領 帛衣一領 各長二尺

裁替裳一腰 帛裳一腰 紫紗裳一腰 各高二尺 腰長四尺 帛被一條 長七尺

絹被一條 各長七尺 絹帳一條 長七尺 七寸 生絹天井覆一條 長六尺

寸廣十 櫛筥一合 納櫛八枚 髻結紫絲二條 長四尺 綠帶二條 長四尺

瀧原并宮裝束

正殿絹蚊屋二條 一條長五丈 廣十幅 一圍代細布帷一條 長五尺

尺八寸 廣緋衣二領 各長二尺 紫紗裳一腰 帛裳一腰 各長二尺 帛被一

條 絹被一條 各長六尺 櫛筥一合 納櫛四枚 髻結紫絲二條 長四尺 綠

帶二條 長四尺

○長曆二年神寶送官符云大政官符伊勢太神宮司 署 ○中

瀧原神宮御裝束十六種

蚊屋二條 一條長七尺六寸廣十二幅 御床帳一條 長五尺五寸廣三幅
 土代細布帷一條 長七尺七寸廣三幅 緋綾御衣一領 長二尺納綿六兩 小文紫
 單御衣一領 長二尺 帛御衣一領 長二尺 裁替御裳一腰 長二尺 白御
 裳一腰 長二尺 紫紗御裳二腰 各各二尺 裏帛廣長 帛御被一條
 長七尺 生絹幌一條 長六尺 生絹天井一具 長七尺六寸 生絹
 廣三幅 生絹幌一條 廣三幅 生絹天井一具 廣十二幅
 帳一條 長七尺七寸 櫛御篋一合 納櫛八枚 折立 紫御髮結系
 二條 長四尺 綠御帶二條 長各四尺 廣二寸
 已上納白木辛櫃一合有黃色布覆

神財十一種

荒篋一合 銀銅櫛一基 高四寸 銀銅麻笥一口 高一寸半 銀銅持
 一枚 長六寸半 鈴二口 徑一寸 弓參張 納櫃 大刀二柄 納櫃 黑作
 合鞞三枚 刺矢各卅隻 革二枚 蒲一枚 鈔三竿 長一丈六尺 黑塗平
 文 本末塗金漆

黑章毛彫馬一匹 筋具同前高一尺三寸〇同前トハ荒祭宮
 ノ筋具ハ左ノ彫馬ノ筋ト同一ナルヲ云フ而シテ該
 鞍作著髮白糸以銀薄筋面尾袋雲聚皆具以緋革著鞞等鈴
 以木作但頸總以眞鈴著高一尺三寸手綱以五色組著長三
 尺

瀧原並神宮御裝束十二種

正殿生絹蚊屋 一條 長五尺四寸 廣二尺 天井蚊屋一條 長五尺 廣十幅 緋綾御
 衣二領 長各二尺 裏緋絹 紫紗御裳一腰 長二尺 帛御裳一腰 長二尺 帛御
 被一領 長六尺 幌一條 長六尺 櫛御篋一合 納櫛四枚 緋綾折
 紫御髮結系二條 長各四尺 綠御帶二條 長四尺 納 細布土代帷一
 條 長五尺八寸 廣二幅
 納白木辛櫃一合 有黃染布覆

鞍作着黑漆平交襟赤地唐綿 髮立白糸有金銅銀面以丹畫之尾袋雲珠以緋革爲鞞等付金銅杏葉切螺革前等 金銅鈴色吹玉頸總淡組手綱尺長三 白練糸差繩金銅鐙鍍在立板以胡粉塗之凡如尋常餉馬

○瀧原宮神宮御裝束十二種

正殿生絹蚊屋二條長各五尺四寸弘二幅單 天井蚊屋一條長五尺廣十幅單 緋綾御衣二領長各二尺一尺裏緋緋緋 紫紗御裳二腰長二尺裏緋 白御裳一腰尺長二 白御被一條長六尺弘三幅 生絹被一條長六尺弘三幅 生圍幌一條長六尺弘三幅 櫛御篁一合納櫛四枚黑漆平文赤地唐錦折立 紫御髮結糸二條長各四尺 綠綾御帶二條長四尺弘二寸納篁一合 細布土代帷一條長五尺八寸弘二幅 納白木辛櫃一合有黃染布覆 ○已上納朱染辛櫃一合同之レヲ載ス恐クハ 前ノ字ヲ脱セリ他宮皆ナ 脱字ナラフ

○寛正三年神寶送官符云大政官符伊勢太神宮司 畝

瀧原神宮御裝束十六種

畝屋二條一條長七尺六寸一尺弘二幅 御床生絕帳一條長五尺五寸弘三幅 土代細布帳一條長七尺七寸弘三幅 緋綾御衣一領長二尺二寸袖一尺六寸 小文紫單御衣一領長二尺二寸袖一尺六寸 白御裳一腰長二尺二寸 紫紗御裳裁替御裳一腰長各二尺裏緋 白御裳一腰長二尺二寸 紫紗御裳日腰長各二尺須蘇廣各帛御被一條 長七尺弘三幅 生絹幌一條長六尺廣三幅單 生絹天井一具長七尺六寸弘三幅單 櫛御篁一合納櫛八枚黑漆平文赤 生絹帳一條長七尺七寸 紫御髮結二條長各四尺 綠綾御帶二條長各四尺 己上納朱染辛櫃一合同前○同前ハ嘉元送官符ト同一ナリ 神財拾壹種

銀銅櫛一基寸高四 銀銅麻笥一口徑高寸半 銀銅持一枚長寸六
寸長三 鈴二口徑一寸塗滅 銅黑造大刀二柄各納緋唐綾袋

已上納朱漆大刀櫃一合同前 荒筥一合納朱漆辛櫃 同前○同前ハ嘉元送
荒筥一合同前 納朱漆辛櫃○同前ハ嘉元送 靱三腰判矢
鳥羽革二腰蒲二腰 梓二竿柄長一丈六尺黑漆平文 緋唐綾
比禮長五尺弘一尺五寸以銀薄押

件梓柄長比禮寸法事同荒祭宮

黑葦毛彫馬一疋高一尺三寸 同前ハ嘉元送 官符ト同一
塗之ノ下凡字ナキノミナリ 只手綱長ナ記サザルト

瀧原並神宮御裝束十二種

正殿生絹蚊屋二條長各五尺四寸弘二幅單 天井蚊屋一條長五尺弘十
緋綾御衣二領長各二尺一尺裏緋絹 紫紗御裳二腰長二尺 白御裳

一腰尺二 白御被一條長六尺三幅 生絹被一條長六尺三幅 生圍幌一
條長六尺三幅 櫛御筥一合納赤地唐錦折立 紫御髮結糸二條
長各四尺 綠綾御帶二條長四尺弘二幅 細布土代帷一條長五尺八
四尺 已上納朱漆辛櫃一合同前○同前トハ荒祭宮ト同一ナ
條下ニハ左ノ
如ク記セリ
兩面覆青絹折立在金
銅鑲金物鐵鉢等

御金物

○嘉元二年送官符云太政官符伊勢太神宮司○中

瀧原宮

御戸牒釘覆金五枚徑二寸 同裏金五枚徑二寸 同雉楯金一枚
長三寸二分 同裏金一枚長三寸二分
弘三寸六分 同裏金一枚長三寸六分
蟹目釘八隻

引手金一勾 徑三寸在位金根

瑞垣御門牒釘覆金五枚 徑二寸各同御戶牒釘覆金五枚 九頭 徑二寸

同雉楯金一枚 長三寸二分 弘二寸六分 同裏金一枚 長三寸二分 弘一寸六分

蟹目釘八隻

瑞垣鎚二隻 肩徑四寸高 同位金四枚 徑一寸五分

久留々木鎚根覆平釘四隻 徑一寸 同鎚二隻 肩徑一寸五分 同位金四枚

四枚

長押上下鋪四合 徑各三寸口 別足一鑄立 肱金二枚 肩長二寸弘四分厚 三分莖一寸五分足

長二寸 位金二枚 徑二寸五分

納辛櫃一合

瀧原並宮

御戶牒釘覆金五枚 徑二寸 九頭 同裏金五枚 徑二寸 同雉楯金一枚

長三寸二分 同裏金一枚 長三寸二分 弘三寸六分

蟹目釘八隻

引手金一勾 徑三寸在位金根 覆平金各一枚

瑞垣御門牒釘覆金五枚 徑二寸 同御戶牒釘覆金五枚 九頭 徑二寸

同雉楯金一枚 長三寸二分 弘二寸六分 同裏金一枚 長三寸二分 弘一寸六分

蟹目釘八隻

瑞垣鎚二隻 肩徑四寸高 同位金四枚 徑一寸五分

久留々木鎚根覆平釘四隻 徑一寸 同鎚二隻 肩徑一寸五分 同位金四枚

金四枚

長押上下鋪四口 徑各三寸口 別足 肱金二枚 肩長二寸廣四寸厚三寸莖長

長一寸五分足 位金二枚 徑各二寸

納辛櫃一合

○寬正三年送官符云大政官符伊勢太神宮司署○中

瀧原宮

御戸牒釘覆金五枚徑二寸九頭 同裏金五枚徑二寸 同雉楯金一枚長三寸二分 廣二寸六分

蟹目釘八枚

引手金一勾徑三寸在位金根 覆平金一枚

瑞垣御門牒釘覆金五枚徑二寸 同御戸牒釘覆金五枚徑二寸九頭

同雉楯金一枚長三寸二分 弘二寸六分 同裏金一枚長三寸二分 弘二寸六分

蟹目釘八枚

瑞垣鎚二隻肩徑四寸高 三寸六分 同位金四枚徑一寸五分

久留々木鎚根覆平釘四枚徑一寸五分 同鎚二隻肩徑一寸五分 同位金四枚

長押上下鋪四口徑各三寸口別足一鑄 肱金二枚肩長二寸弘四分厚三分莖長一寸五分

足長二寸 位金二枚徑二寸五分

瀧原並宮

御戸牒釘覆金五枚徑二寸九頭 同裏金五枚徑二寸 同雉楯金一枚

長三寸二分 弘三寸六分 同裏金一枚長三寸二分 弘三寸六分

蟹目釘八枚

引手金一勾徑三寸在位金根 覆平金一枚

瑞垣御門牒釘覆金五枚徑二寸 同御戸牒釘覆金五枚徑二寸九頭

同雉楯金一枚長三寸二分 弘二寸六分 同裏金一枚長三寸二分 弘二寸六分

蟹目釘八枚

瑞垣鎚二隻肩徑四寸高 三寸六分 同位金四枚徑一寸五分

久留々木鎚根覆平釘四枚徑一寸五分 同鎚二隻肩徑一寸五分 同位金

四枚

長押上下鋪四口徑各三寸口肱金二枚肩長二寸弘四分厚

足長二寸五分位金二枚

納辛櫃一合

○瀧原宮ノ條下ニ納辛櫃一合ノ五字ヲ漏脱セリ

造替

○延喜式卷四云凡太神宮廿年一度造替正殿寶殿及外幣殿會

宮及別宮餘社造皆操新材構造自餘諸院新舊通用宮地定置二處至限

更遷○中凡太神宮年限滿應修造者遣使使判官主典各一人但使判官任中臣忌

部兩孟冬始作之神宮七院社十處○下畧七院ハ二宮ノ大宮五所ノ別宮ナリ

○度會常基神主雜事記云寛文二壬寅年七月上旬ニ伊雜宮瀧原双宮之造營之事年來之訴訟相叶候之由ニ而八十但馬殿

兩宮ニ御申渡被成候而同月十五日兩宮年寄へ御公儀ヨリ御申觸之段ハ右三ツの今度就造營入札ニ可仕候郷々町々之大工共入札を望申輩候へハ小林ニ罷出候へと可被申付八十但馬殿御申候故三方之使河村勘兵衛粟野左大夫兩人方ヨリ三方中ニ右之入札之旨巡狀にて觸候事然處ニ同月廿八日ニ金五百五拾兩ニ而坂之世古之大工七郎兵衛と申者之手前ニ札落候事伊雜宮出入之義始終者沙汰文ニ詳也○茶物語云瀧原伊雜宮本宮ニ遠く邊境に有を以て慶長中ニ宮正遷宮再興の時漏脱して造替か其後伊雜宮の神人濫訴糺明後ニ造替ありたるのとなるを寶永中兩宮正遷宮の時官下の材木餘り有事を申して御奉行より關東ニ達し造替あり其年より計へて廿一年を以て造替する永き例と成

をり ○又見神境
紀談首書

○内宮曆應三年造替記云太神宮内外院別宮攝社所課園目錄
事

二百三十六石瀧原宮當宮工別在之
駿河
百九十石 並宮 同前 駿河

○元文二年神宮勘文云一内宮七所別宮之内伊雜宮御造替之儀之内宮神宮より御公儀ニ御願申上候御神財御衣等之調進物之儀諸色京都之行事官躰阿彌等ニ申付吟味仕事ニ御座候御造料并神遷諸雜用等之下行料或ハ大坂或ハ四日市より御渡被成候
一右御宮之儀神宮より仕様帳之注文を指上御公儀之入札より被爲仰付候殿内之御細工と當宮小工之者共仕候下行料

外に被下候但御飭金物は本阿彌仕候
一野後村に御座候内宮七所別宮之内瀧原宮並宮之兩所も御造替之時ハ神宮より仕様帳差上從御公儀入札に被爲仰付候御神財御衣等之儀ハ行事官より申付候事伊雜宮同前に御座候

○安貞二年内宮遷宮記云安貞二年十二月二十三日瀧原並宮遷御事

○度會盛彦神主殘筆云寬文二年十二月

一廿五日戌之尅瀧原神遷

一廿六日亥之尅並宮神遷
○氏富神主日記ニハ廿七日丙寅瀧原並宮遷御トアリ

○神宮編年記云寬文七年十二月廿二日瀧原宮遷御
○節

○氏富神主日記云天和三年癸亥閏五月廿三日瀧原並宮假殿

遷御

○貞享三別宮遷宮雜事記云貞享五年九月廿三日時亥瀧原宮遷宮並宮同日子遷宮

○神延紀年云元祿元年戊辰九月二十三日壬辰瀧原宮遷宮子尅竝宮遷宮

○經晃神主引付云寶永五年戊子九月廿三日瀧原宮瀧原並宮正遷宮

○守和神主記云享保十四年乙酉正月廿三日庚午丑尅瀧原宮並宮正遷宮

○明和瀧原遷宮記云明和五年九月二十四日瀧原宮遷宮同日並宮遷宮○明和三別宮遷宮記ニハ九月廿四日時戌ト見ユ又並宮ハ時丑トアリ

○神宮編年記云天明八年九月廿五日瀧原宮同並宮神遷○節

同書云文化五年九月廿四日瀧原宮並宮神遷○節

同書云文政十一年九月二十三日瀧原宮同並宮神遷○節

同書云弘化五年九月二十一日瀧原宮同並宮遷御○節

○長曆二年嘉元二年貞治二年寬正三年等ノ御裝束神寶送官符アリト雖遷御月日詳ナラサレハ掲載セズ

雜載

○大神宮諸雜事記云天平寶字六年九月廿二日依大風洪水之難瀧原宮使太神宮大內人神主世安并彼宮內人等不堪參宮志於字俱留万川之頭悠紀御饌御祭直會等之勤奉仕以廿七日祭使隨身御調絹等天引率內人等參宮開正殿奉納了也但前例禰宜之封奉付於正殿也今度和祭使大內人世安奉付封已畢

同書云寶龜元庚戌十二月廿一日瀧原宮御裝束色目如本數替進了○中物忌父千妙無方陳申進怠狀即科大祓解任了同書云寶龜二年九月廿二日大風洪水仍宮原祭使并内人物忌等不堪參宮天於逢鹿瀨西小野彼御幣祭乃悠基御膳次第御神態直會勤奉仕了

同書云貞觀十三年三月八日瀧原宮燒亡了仍彼宮内人神主是次以同五月十六日依宣旨科大祓解任了

同書云貞觀十八年三月六日瀧原宮帛御被二條生絹被二條天井絹一條蚊屋絹一條幣絹七疋等盜取已了仍宮司注子細言上本宮隨則上奏爰宿直内人物忌父石部全雄等科中祓且任先例以內人等令頓納上件盜失物等已了

同書云仁和三年正月十日瀧原宮神寶尺御鏡一面梓弓一張

金桶一口幣絹二疋糸三絢等於盜人參入於正殿内盜取了仍宿直内人石部千永同忠良仕了金主兵伏坂田正月丸等依司勤事且進怠狀且言上於公家仍千永忠良等科大祓解任了同書云延喜十七年四月十三日修行僧寄留於瀧原宮神館之間其中一人頓滅已了仍番直内人五人進怠狀即科中祓已了其後依宣旨件神館相去正殿三町建立已了

○弘安九年通海參詣記云瀧原並宮兩所軒ヲナラヘテ阿曾ノ御杣ト申豐受大神宮ノ御杣山ニ御座アリ太神宮ノ西ヲ去ル事九十里也天照大神昔大和國笠縫村ヨリ事去レル伊賀國へ移セ給ヒテ伊勢國へ入セ給ヒシ給此宮ニ遷御坐有シカハ麻奈胡ノ神處ヲ去リテ奉リキ今ノ並ノ宮ニテハシマス也又倭姬命ニ申メリ靈驗殊ニ新ニテハシマセハ精進潔

齋モ本宮ニコヘタリ然レモ宮地ハ中比當宮權禰宜ナニカ
シト申シ侍シモノ名主職ヲ傳ヘタリトテ權門ニ寄奉シ後
京都ノ人ノ領ト成テ神宮ノ管領ヲ放レタリ太神宮臨時祭
ノ假屋コソ所役ニテ有シカ權門ノ雜掌神宮ノ使ヲ入サル
ニ依テ功人ヲ寄ラレナトシ侍ルニヤカカル程ニ近年盜人
此山ニ籠タルヲ領家シツメ給フ事ナキ故ニ守護代彼ヲ誅
シテ守護領代トナレリ

○吾妻鏡卷七云文治三年正月壬戌合鹿大夫先生爲御使爲奉
幣于太神宮進發伊勢國神馬八匹内外宮分各々二匹風荒祭
伊雜瀧厚各一疋○厚ハ原
ノ誤
字也

○百練抄云寬治七年二月二日祭主親定大宮司公房前宮司國
房等身所訴神宮重書六ヶ條於大膳職對問去事假殿遷宮延

引事國房折豐受宮棟持柱并瀧原宮靈木事

○中右記云長承二年六月八日辛卯天晴臨時伊勢奉幣也予依爲

上卿已時許參內○中次大內記持來宣命草○中又辭別瀧原

御裝束濕損調改今日被進由帛御被蚊屋幌三物也

○內宮禰宜年表云貞和四年七月瀧原宮倒

○萬一記云文保三年正月十三日晴仙洞評定始也云云○中神

宮條々先可有其沙汰○中內宮別宮瀧原竝宮等殿舍及朽損

御体被侵雨露○中有假殿遷宮可被奉獻神寶而先御代無沙

汰也當代又然是則用途無其足之故歟

○類聚大補任云文永六年巳巳十月瀧原平宮御裝束御神寶紛
失並宮御形不座否事

○神名秘書云並宮一座○中文永六年九月神形不坐之由事十

月十二日被下院宣被尋問本宮之處垂跡之本儀不覺知云云
○禰家古文書云祭主卿奏狀二通

大神宮神服機殿等破壞朽損事

同宮別宮瀧原並兩宮御裝束濕損并御殿葺萱差檜皮一殿
御祭(香)朽損事

己上副次第解

右可_レ奏聞之狀如件

七月廿二日

右大辨資_◎

同書云文永六年十一月十日卜部宿禰兼文勘申ノ條
瀧原宮盜人例

貞觀十八年三月十六日帛御被二條生絹被二條天井絹一
條蚊屋絹一條幣絹七疋爲盜人被搜取者

當宮宿直內人物忌父石部全雄等科中祓且任先例次彼
內人等令填納盜去物等畢

同十九年三月六日神寶物御裝束并調絹等盜人搜取者

同物忌父石部全雄科中祓且令填納御裝束神寶等畢

仁和三年正月十日神寶尺御鏡一面梓弓一張金桶一口幣
絹二疋糸三勾盜人搜取

宿直內人石部千永同忠良仕丁等依司勘申且進怠狀且
言上公家千永忠良等復任本職者

○此三項ハ雜事記ト同事實
ナレト文章ノ連續セラルヲ以

テ重複ヲ厭ハス
掲出セリ

建保四年六月廿二日辰時五六字虫喰神寶等被盜取之就中
累代御物屬御被同不御座者

閏六月廿六日被行軒廊御卜官卜云依神事違例不淨所致之上惟所可有病事歟寮占云依穢氣不淨所致之上公家可慎御藥事歟今度先勤行假殿遷宮後造替彼宮可調進紛失御裝束神寶等之由被宣下歟

○園大略云正平三年戊子七月瀧原宮倒

○仁治三年內宮假殿遷宮記云太神宮神主

注進可早經次第 上奏任先進注文被修造當宮內外院殿舍御門御垣并別宮荒祭瀧原並宮伊雜宮別社小朝熊寶殿御垣破壞損色事

右件破壞損色并御裝束等事○中荒祭宮瑞垣板廿八枚朽損顛倒月讀伊佐奈岐兩宮去年勤行假殿御遷宮雖被修補差檜皮葺萱於四面瑞垣者無修造併所朽損顛倒也○中別宮荒祭

瀧原並宮者深山之宮地也松柏連雲陽景希照殿內漏霑御裝束濕損繇是自然者歟○中然則早經次第 上奏任先進注文被修造當宮內外院殿舍御門御垣并別宮荒祭瀧原並宮伊雜宮別社小朝熊破壞損色矣仍注進如件

仁治三年八月十二日

大內人

○文永三年內宮遷宮記云太神宮神主

依右少辨御教書注進五所別宮御金物事

副進

安貞二年九月十七日行事官送文

建長八年四月十六日行事官送文

右宮司去年十二月十六日告狀稱同八日祭主下知偁同七日大夫史仰稱向六日御教書偁神宮五所別宮金物間事爲繼朝

臣申狀并禰宜延季請文經奏聞候之處官行事所調獻以前事
只以建八長年已往之例可致沙汰之由可令下知給之旨被仰
下候也仍執達如件者謹所請如件仰月讀伊佐奈岐兩宮瀧原
並兩宮伊雜宮金銅御金物事去安貞二年六月注進言上之處
同年九月十七日行事官相副送文令奉送之間所奉鑄新殿也
是以寶治造替遷御之時員數寸法雖令注進依不被調進度度
令言上之刻有御沙汰被奉獻畢見于送文也其旨去年本樣使
參宮甄錄之日令注進之處今如被仰下者以建長已往之例可
有御沙汰云云安貞被調進之上不及豫議者歟凡御金物事就
要須隨申請被奉獻者例也所謂安貞建長是也况亦外宮別宮
高宮金物元雖爲鐵保延仁平遷御之時依申請改鐵被用金銅
土宮月讀宮同前也况於本宮別宮乎早任先例被奉獻者以事

次可奉打餽也兼又鐵鑲本宮別宮御新拾玖具由雖被載送官
符被奉送貳拾具之例也謂其所用東西寶殿北御門外幣殿肆
宇御倉由貴殿酒殿荒祭宮同御倉月讀伊佐奈岐兩宮小殿貳
宇瀧原並兩宮伊雜宮小朝熊是也今度被奉獻拾玖具之間小
朝熊御料不足以小御殿料所奉用也當社御鑲事去長寬年中
覆御被等依有粉失事經奏聞被行仗議殊有御沙汰被奉獻
御鑲亦以降御遷宮每度所被奉送也然則早云御金物云御鑲
任先例被調進矣仍注進如件

文永四年正月十五日

大內人

禰宜

○神宮編年記云寬文六年ノ條

去朔日之暮瀧原宮玉垣西のくより御門へ古木一本九を

れりり東の方の千木両方なからおち申候御りやこみ板
少損申候東のかたのりつは木一本れち申候以上

八月二日

瀧原宮

役人中

同書云寛文七年ノ條

二月廿日之晚瀧原之宮三社之御宮御戸平をれじやふり御
正殿之御寶物を盗人取參候様に見付申候間早早御斷申候
左様ニ御心得可被成候昨日之晝時分兩卿年寄我我共ニ堅
見付申候間如此ニ候

二月廿二日

木田川修理

權大夫

五郎大夫

彌一大夫

彌三大夫

内宮

長官様

神主中様

○神宮編年雜事記云御訴訟申上御宮之事

瀧原宮並宮二宮者内宮七所別宮之内仁而御座候得共久久
御造進無之候故及退轉候此旨被仰上御造營被爲成於被下
者神宮一同仁難有可奉存候以上

神主中

慶安二年十一月三日

内宮長官

氏富利

○永享遷宮記云瀧原並宮同一殿忌火屋殿等者于今未被造進是等條條可被相尋造宮所者也尤忝可被經御沙汰者哉條條任被尋下旨注進如件以解略○下

○兩宮別宮遷宮記大略云寛喜三年並宮一殿燒失

○勢州古今名所集卷四云略○上瀧原並宮神靈の事右の分々くれかき沙汰也今此宮所を野後と云也或野尻と云垂仁帝の御時倭姫皇女始而祝ひ祀り給ひてより太神宮の別宮として攸を見たてて大河の瀧か原と名付は度會の大川野邊の水上よしてたかも其山の上より瀧落て流の末を神別神の橋の下に通し來る溪谷山樹靈潔なる事神女の祝定し誠故あり

とそ覺ゆ自今以來代代の御門より遷宮の毎度此宮をも造替ありて武將の執權ありし中古まで猶其例うたかたす御崇敬有し故彼里の禰宜内人民百姓に至るまで共し神恩を戴き帝力を忘れて足下に毳を生する風俗なりしに中古以來公武の忝劇に國郡司も威を失ひ神地封戸も界を亂し折ふしに此宮所も過半押掠せられしを纒に神山近き四至計をそ神領也として守り居けるに天下豊臣秀吉の指揮に歸する此此宮地をも檢地せられて四百名餘石の封境をは故ある御神の靈地なりとて本のおとく神領し相違なく其外一百石餘は檢地の打出しとて御前帳に結されてより彼野尻村より公方に奉る事に成ぬ東照太神君の御時度會郡の神郡代として長野氏字内藏日向氏字半兵衛兩人を被遣し比日向氏殊

に此宮所の殿舎大破に及ひしを上聞し達し造宮の事を監
して古制のおとく新し營作有しをを廢絶を繼興し給ふ御
代也と宮人歡抃不斜地内四百石餘の所をも彌相違なく内
宮の別宮なれと宇治郷一同に御朱印をを被下り于時神領
の内より七十石内神宮へ御朱印料とて奉納せしかは時の
長官二十石殘る禰宜五人十石はは配合して二季の御祭を
相つとめける其後水谷氏字九左衛門山岡氏字圖書二氏郡代に下
向の比野尻の宮人と内神宮と争ふ事出來ぬ其事の起りは
内宮禰宜十人各臨番として彼宮の祭禮をつとむ各十石は
は配分すへきよしを申野後村の宮人は先年よりの七十石
をも神領のうちより地頭のおとく出し申事神慮如何候は
んやと互に訟る事不止二氏判断して只前前のおとく可然

双方新儀之爭無用之由に落着し了ぬ其後神宮と宮人と互
にたのもしけなく打過るまゝ祭禮の毎度も迎の馬をも
出さす成とて來て内神宮より正權禰宜れ祭りよへる事
なくて過行まゝ寛永六年の己のとし慶安二年の丑の年兩
度内外二宮正遷宮の折節も此別宮御造營の沙汰もなし二
三十年かほとは二季の祭禮も只宮人内人のを其かた斗
を執行ひ侍りかくて石川氏字大隅源政次此地を奉行せらるるを
そ故温るの志あり爰におゐて内神宮より瀧原並宮神事退
轉せしむるのよし訟らる宮人怠狀疑なきま先例に任せ
内宮より下知を加へ祭禮の毎度正權禰宜一兩人を請待し
て禰宜十人へも十石宛各呈奉すへき由し仰付るより神事
も再興せし也おとくはあれと彼宮の内人宮人の末流とて十

餘家有之よし侍れと我守護する宮社の靈神いかなる御神と云の名をたよゑらす其餘の里民は刀禰庄屋は首長せるをそ世よゑのしれ事と思ひとりて武家に出入し百姓よ下知するのよて我神宮の神徳あるよとをゑらすににへ清和陽成光孝宇多醍醐に相次る彌式文よのせられ毎歳祈年月次神嘗等の官幣祭使に預りし宮所なるに其りた斗も儀式はなくて唯内宮の禰宜壹人權任壹人内人相共よ二季の月次をつとむるすら頃年石川氏を再興せらる神感あきにもあらじ彼豐臣氏檢地打出しの帳面は次第に武門の領地なれり今猶南紀の封内に入侍り頃日宿次傳送の驛馬をゆるされ山茶貢獻の所を御赦免のよと神官いにへの神戸封戸を返し賜りしより猶有難く思ふとそ彼里民は

かたりあへり

○氏經神主神事記云寛正七年六月廿二日雨瀧原並宮祭禮十參○十見瀨川依高水不越船仍任例鳥嶽登奉祭物忌以下役禰宜人等水鼻以前川越畢仍彼等者彼宮參勤幣使者見瀨里令一宿下向

同書云應仁二年六月廿二日晴瀧原並宮明日爲祭禮十氏綱參向野原卿當時愛洲○守押領間人夫幣使米不進仍高師上分六月幣使米被定然而近年闕怠剩無沙汰仍悉以私力參勤同書云應仁二年九月廿三日晴瀧原並宮祭禮五○五守朝神主昨日進發野原卿幣使米者進畢然而迎人夫不參見瀨川洪水難儀之間七々通被參以次人夫催促之間進之神事下向人夫等如常但七々越難所之間以役人眞光野後之里人催見瀨

川越候仍禮分離有下行不給之云云同夜大雨洪水

同書云文明二年六月廿二日晴瀧原並宮祭禮十氏綱參田口役人夫不參高師不法以私刀參

同書云文明九年九月廿二日晴瀧原六代○六彌 守廉參進着

詣自當所七十人山田濱百余人於見瀨川舟渡有雜言惡言等

下向之時○前下向依夜前之意趣○者共帶甲鎧出合及喧嘩兩方手負在之幣使拔搦中破通被靜又見瀨方出合靜之由聞之

同書云嘉吉三年六月廿三日晴瀧原祭禮雖爲十巡番去去年六神主參勤時三瀨依留申其後三瀨度雖令退望無參勤依神慮難測自長官守博神主被參

同書云文安五年十二月廿二日雨瀧原並宮祭禮予○氏 參見

瀨川步渡七ヶ通下向之處神原替夫不立仍相催政所沙汰人等巡番夫之許責入所從等令質約之間參畢渡野原瀨出椽原野下向

同書云享德元年九月廿二日晴瀧原並宮祭禮予○氏 參六神

主去年於五座瀧原參彼任本衆巡番七ヶ御菌自國方依違亂野原幣使米不進如此時自長官雖有下行無其儀仍以私力參勤人夫自野副參替夫同參神事如常下向楠マテハ昨日人夫自是打見卿人夫參遲參柳マテ追付參晝飯落着等下向餉河原饗進

同書云文明十二年九月廿二日晴瀧原並宮祭禮去文明九年九月幣使之時卿民○依狼籍雖令停止多氣殿向後不可有狼籍之由御書到來候間逃六神主經房參勤宮原進迎

同書云文明十六年九月二十二日明日寅尅瀧原並宮兩宮祭禮幣使巡番五禰宜重服也仍自是權禰宜氏宜進次第如常但見瀧川舟去年洪水流失仍[●]原瀧舟乘參云云

同書云文明十六年十二月廿二日瀧原並宮祭巡番八[○]八經任三瀧河舟不被返之間不被參

同書云文明十七年六月廿二日瀧原並宮祭禮參向巡番雖爲^九九[○]九守晨依山田物念不被參同九月廿三日瀧原並宮祭參

向巡番六[○]六[○]六氏綱依通路之物念不被參同書云享德二年十一月三日禰宜解狀

一七ヶ御菌瀧原並宮當宮第一別宮上首神

彼御菌脚脚色色年中神役之次第悉以号多氣殿様御被官人人依被妨申地下名主百姓等不致沙汰之條併神慮有其

恐聊被仰付神役如元可致沙汰事[○]下

同書云長祿三年三月日皇太神宮禰宜解狀

[○]上 右內宮御領七箇御菌之事本宮別宮隨一神瀧原並宮兩宮御遷座之在所也依之七村之內瀧原之里各一村在之從往古迄至^三今依爲^三殊以無止神役所年中神稅物彼所代官沙汰人等直今運送于神宮例也依之本宮祭禮每度令參向幣使彼宮祭禮六九十二月廿三日定日爰近年北畠中將被官人古江彦衛門依成非分押領神稅相違之間爲難堪子細之處結句去年之比寄事於左右神宮代官三族取籠及種種狼籍剩住宅財物以下令沒收云云則十二月彼宮祭禮干今令延引畢御祈禱退轉之基甚以不可然此旨趣具北畠方雖令訴訟敢無成敗之儀彌惡逆無道之振舞無炳誠御沙汰者神領退轉之基後惡難

斷絕者也然早被成下嚴密御奉書於北畠中將方被停止彼被
官人等雅意綺如元以神宮成敗擬納神稅爲抽御祈禱丹誠注
進如件以解略○下

同書云長祿三年十月日皇太神宮禰宜解狀

○上 右件在在所所神領近年号多氣樣御知行御被官方方押
領太以神鑿難測就中七箇御園者內宮第一神領年貢之外年
中節節色色神稅物等異于他在所也然處近年無沙汰是併御
被官方方爲所行者歟其子細去年捧運署解狀雖令申于今未
預御成敗之者先瀧原並宮押止嚴重祭禮幣使禰宜一同於京
都可企訴訟評議有之然者相似當方於訴申歟之間止其議先
經言上者也速預御成敗悉被返付者可爲御祈禱專一者哉若
御沙汰令停滯者京都可歎申者也此趣可然之樣有寬申沙汰

者天下泰平殊者武運長久御祈禱何事如之矣仍注進如件以
解○下

○嘉元二年內宮遷宮記云皇太神宮神主依院宣注進二宮修理
事

右今月十七日官施行偁同日院宣偁二宮修理事大宮司長光
令怠慢之由康生訴申之如長光代文能申狀者無怠慢儀之由
急可被下知之旨所被仰下也略○中 抑本宮別宮殿舍御垣破壞
之次第類經 奏聞之尅就被下院宣所加修理者本宮正殿東
西寶殿瑞垣御門玉串御門庸御倉廳舍一殿御輿宿并荒祭宮
之御倉伊雜宮之一殿忌火屋殿及本宮瑞垣板百五十枚玉垣
柱三十本荒垣五十七間是也其他不致御修理之處處本宮瑞
垣板百五十枚玉垣柱百六十本朽損顛倒荒垣十八間破損第

四御門舞姬候殿外幣殿葺垣朽損破壞主神司殿九丈殿河原殿車宿葺檜皮大破別宮荒祭宮瑞垣板八十枚朽損顛倒月讀御殿葺萱破壞御裝束濕損之上瑞垣南面之外三方朽損顛倒同小殿大破伊佐奈岐宮正殿大破傾倚御裝束御神寶濕損之上四面瑞垣悉朽損顛倒同小殿大破一殿葺萱一塵不相殘瀧原並兩宮葺萱大破之上御殿共傾倚伊雜宮葺萱大破御裝束濕損之上瑞垣玉垣或顛倒或傾倚等是也其中於河原殿者已爲造替令壞退畢至別宮正殿者寄事於御裝束遲到不致其沙汰之中瀧原並兩宮依有顛倒之危雖不御裝束到來遂行假殿御遷宮奉直傾倚可被加御修理之趣成上神宮解狀之尅不顛倒之樣可致沙汰之旨被仰下之處宮司長光可用助木之旨申下院○不遂御修理之條冥慮尤難測其子細載今月五日神

宮請文言畢凡正殿之外於殿舍御垣者隨破壞宮司爲加修理例之處如當時者似無修造之故也就中月讀宮正殿御戶御金物盜人全放取之條併無瑞垣修補之故也此等條條載去年十二月十七日兩通解狀所言上也兼又戴起請文之詞可注申云云禰宜等乍居祠享職爭不顧神之照覽可申矯饒哉何況於神宮破壞御事哉此上有御不審者神宮注進文與殿舍破壞之次第令相違哉否差御使被實檢不可有其隱仍注進如件
○下
○圍爐間談云瀧カ原伊雜ニ宣下ナクシテ宮号ナルハ荒祭高宮ノ事トハ別談ナリ此ノ二所ハ大神ノ行宮ナリ遙宮ヲタヒノミヤト云フ事他社ノ御旅所ノ例ナリ俗ニ云ヘハ今此ノ二宮ニ坐ス神ハ行宮ノ留主居ナリ

○夫木抄

荒木田延季

白糸の絶えず落ちくる瀧の原跡たきそめて幾世へぬらむ
同書 爲 家

瀧の原ならひの宮の神たから猶末つはく奥つをらなみ
同書 西 行

浪と見る花の志は枝のいと枕瀧の宮よや音よとむらむ
同書 經 信

瀧の原散りて亂るる花とれとぬむたよあへぬ錦なりけり

○拾玉集 圓位上人十二卷歌合の瀧原下巻書き遣すとて

大納言實家

志深きハ絶えず水くさの淺くも見えぬあはれかけあむ

○神祇百首 度會元長

瀧の宮の道さまあけになりぬらむ浪と見る迄咲る卯の花

附記

瀧原神宮同並宮ハ皇大神宮ノ別宮ニシテ伊勢國度會郡瀧
原村大字野後ニ在マセリ正殿二區所攝若宮長由介川島等

ノ神社アリ(同域)明治五年度會縣宮社檢査録ニ

伊勢國度會郡野尻村鎮座

瀧原宮式内内宮別宮七所之内

一正殿一區

萱葺千木四枝堅魚木六長一丈五尺弘一丈一尺

瑞垣一重廻長十丈九尺六寸五分

御門一間

板葺長九尺四寸

玉垣一重廻長廿四丈二尺九寸六分

御門一間

板葺 長八尺五寸 高一丈二寸

鳥居一基 古儀無之 長一丈四尺 高一丈四尺

御橋一枚欄干葱花形金物等有之 長二丈七尺 弘八尺三寸

御船殿一字

板葺 長一丈五尺五寸 弘四尺五分 高七尺七寸六分

御庫一字

板葺 長一丈一尺一寸 弘九尺 高八尺六寸

忌火屋殿一間 古儀無之

板葺 長二丈四尺 弘一丈二尺 高九尺五分

齋館一間 古儀無之

板葺 長三丈一寸五分 弘一丈二尺二寸五分 高九尺八寸五分

右御船殿以下隨破損公營

一、鳥居一基 以下各古儀無之 長一丈六尺 高一丈六尺

右式年村民等私營

宿衛屋三間

一間板葺二間各杉皮葺

一間 長一丈三尺 弘九尺五寸 高九尺

一間 長九尺五寸 弘九尺五寸 高八尺

一間 長一丈二尺 弘九尺五寸 高七尺五寸

齋館潔齋湯所一間

杉皮葺 長一丈三尺五寸 弘七尺 高八尺五寸

雜屋一間

杉皮葺 長二丈六尺 弘一丈五尺 高七尺五寸

神樂所一間

木賊葺 長一丈八尺弘一丈三尺
高八尺

御橋一枚

欄干葱花形金物等有之 長四丈六尺五寸
弘一丈二尺五寸

右宿衛屋以下各隨破損內人等私營

一皇太神遙宮

鎮座年紀不詳

一祭日

二月祈年祭無定日
六月廿三日月次祭

九月廿三日神嘗祭
十二月廿三日月次祭

此外年中十度

一社地

東四町西三町二十六間
南十一町五十九間北十一町五十間

沿革不詳

一社領現米高二十九石六斗三升一合八勺餘

但內宮神領現高之內

此譯二十三石四斗九合一勺五才餘

右瀧原宮同並宮御用途

六石二斗二升二合六勺八才餘

右同宮神事 內宮禰宜等參向用途

一造營

公營 式年廿一年古儀二十年但未社之內長由介神
社內宮禰宜私營

一末社二字

在域內

若宮神社祭神不詳

正殿一區

萱葺千木

四枝堅魚木 六長六尺二寸弘五尺八寸
枚高八尺

御垣一重

廻長六丈八尺八寸六分
高五尺五寸

御門一間板葺 長六尺五寸五分
高八尺七寸

鳥居一基 長七尺八寸
高八尺八寸

長由介神社祭神不詳

正殿一區

板葺 長七尺五寸 弘六尺五寸
高八尺五寸

鳥居一基 長七尺六寸
高八尺六寸

伊勢國度會郡 瀧原宮域内鎮座

瀧原並宮 式内
内宮別宮七所之内

一正殿一區

萱葺千木 四
枝 堅魚木 六
枚

瑞垣一重御門一間玉垣一重御門一間鳥居一基

○正殿以下ノ寸法瀧原宮ト同一ナリ依テ之ヲ省ク

一皇太神遙宮

鎮座年紀不詳

一祭日 ○瀧原
宮同日

一社地 在瀧原宮域
内故不限四至

一社領 瀧原宮之條ニ記之

一造營 公營 式年二十一年
古儀二十年

一攝社末社無之

トアリ明治四年七月神宮御改正ヨリ日尙ホ淺キヲ以テ從來ノ儘ナリシモ爾後追次改革ヲナシテ川島神社ヲ再興シテ長由介神社ニ合祀シ御庫齋館宿衛屋三間神樂所等ヲ破却シテ更ニ宿衛屋一間神官參集所等ヲ設ケタルモ正宮所攝社ニ至テハ明治五年ノ當時ト敢テ異ナル所ナシ只兩正

宮瑞垣御門前ニ祭舎ヲ造リ雨儀祭典ノ便ヲ計リタルノミ

ナリ謹テ按スルニ當宮ノ起原ハ太神宮本記ニ明文アリテ

垂仁天皇ノ御宇倭姫命天照大神ヲ奉戴シテ斯地ニ神宮ヲ

經營シ野後舊記ニ垂仁天皇廿五丙辰三月廿二日鎮座ニ

ナシ又月次神嘗祭ノ由ヲ記セリ古來廿三日ヲ以テ遷宮ノ日ト

記ノ鎮座年月日ハ蓋シ古傳ナルヘシ内宮モ御鎮座日ハ舊

以テ祝祭セラル此レ同義ナラン而シ内宮延曆式帳ニ

次玉岐波流磯宮坐只次百船乎度會國佐古久志呂宇治家帳ニ

田上宮坐支トアリテ磯宮ヨリ直ニ宮田上宮ニ移ラセ給

フ如ク記セシヲ以テ其間ニ野後ノ神宮造立ノ事アリシヲ

省キタレハ明治五年ノ度會縣檢査錄ニモ鎮座年紀不詳ト

載セタリ最モ右ハ内宮ノ禰宜等ヨリ差出シ鎮座年紀不詳ト

宮禰宜等ハ外宮ニ野後ノ神宮造立ノ事アリシヲ

宮本記ノ逸文中ニ野後ノ神宮造立ノ事アリシヲ

御鎮座ノ年紀ヲ右本記ヲ忌ムノ精造營ノ事實アリテ儀式帳ニ

リシカト大神ノ勅教アリテ斯地ヲ發シ和比野ニ行幸シ終

ニ宇治大宮地ニ鎮座シ給ヘリ(斯時大神行幸ノ路ヲ今ノ野

越エ神前ニ到リ河内土質ヲ過キテ和比野ニ向ハセ給フト

云フ者アリ世ノ學者モ本記ニ此地波皇大神之欲給地波不

有悟給支其時大河自南道宮處覓比天其處乎和比野止

號云方ノ宮川ノ上思ヒ誤レトモ此ノ大河ノ度會大川乃

現今ノ宮川ノ上流ニ誤レトモ此ノ大河ノ度會大川乃

大川ニ河合村アス此ノ處ニ南道倭姫命御船ヲ留メテ宮ニ

幸アル乃此ノ大川ノ南道倭姫命御船ヲ留メテ宮ニ

道ナルヤ解釋ニ苦ム所ナレトハ會ハ西方ニ當テ何レ祝

詞山アリ又山麓原ヲ去ル八地ヨリ南方ニ當テ何レ祝

沙石ト號ス古傳云フ往古皇大神瀧原地ヲ去リ給ヒシケ

倭姫皇女大神ヲ斯山巖上ニ奉安シ祝詞山給ヒシニ終

とヤマノ名稱ヲ存スト近年舊跡ノ滅亡セシ事ヲ依テ石

スル地ハ當時ノ神前ヨリ海ヲ隔テ東方ノ山麓ニアリテ
神ノ御先ニアラハレシト云フ古傳ニ符合セリ現今ノ神前
ハ天明年間海嘯ノ爲メニ一村共害ヲ蒙リ當時ノ
地ニ僻ケタリ依テ今ニ墓地ノミハ舊地ニ存ス而シテ瀧
原ノ地ニ造立セシ正殿ニハ天照大神ノ和御魂荒御魂
ハ並宮ヲ鎮祭シテ皇大神遙宮トシ宇多乃大采稱奈ノ弟大
采知ヲ斯地ニ留メ永ク祭祀ニ奉仕セシメタリ大采知奉仕ノ事ハ他書ニ見エス野後
舊記ニアリ延曆儀式帳延喜式等ニ當宮ヲ天照大神遙宮
ト記ルサレシハ是故ナルヘシ爾後瀧原ノ地ニ緣故アル水
門神速秋津日子神ヲ瀧原宮ニ妹速秋津比賣神ヲ並宮ニ斯
神ノ御子天水分神ヲモ祭祀シテ若宮神社ト稱セシカハ凡テ御子ヲ別某ト云フ事日本紀舊事紀等ニ例アリ
テ夫ノ仁徳天皇ヲ若宮八幡宮ト稱スルモ是也後ニハ行宮
相殿ニ鎮祭セシ事ヲサヘ忘却シテ神宮ノ書典ニモ瀧原宮
ヲ祭神速秋津日子神トシ並宮ヲ速秋津比賣神ト記スルニ

至レリ喜早清在ノ園爐間談ニ此ノ二宮瀧原宮ニ坐ス神同並宮
ハ行宮ノ留主居ナリト云ヘルハ千古ノ確説ニシテ同列ナ
ル伊雜宮ニモ右ト同一ノ事實アリ彼宮モ皇大神ノ遙宮ニ
シテ大神ノ御魂ヲ祝祭セシ大宮ナリシテ相殿ニ玉柱屋姫
命ヲ祭り後ニ相殿ノ神靈ヲモ同シ御船代ノ中ニ鎮メ奉リ
シヨリ祭神ヲ直ニ玉柱屋姫命御一神ト記載スルニ至レリ
彼是ヲ併考スルニ全ク同一ノ事實ニシテ明治廿二年御遷
宮ニ際シ奉戴ノ神秘ニ奉仕セシ元神宮高等官ヨリ拜承ス
ルニ兩宮トモ御形ノ神鏡二座マシマス由然レハ一神ハ皇
大神遙宮ノ御靈ニシテ一座ハ留主神タル速秋津日子神靈
○並宮ハ速秋津比賣神ナル事毫モ疑ヒテ容ルヘカラス此ノ如キ至
尊ノ神ノ行宮ニシテ嚴重犯スヘカラサル大宮地モ世變ノ

逃ルヘカラサル或ハ正殿顛倒ノ變盜人亂入等ノ事サヘアリテ數神威ヲ瀆シ奉リシ事項古記舊文ニ詳ナリ既ニ弘安ノ頃サヘ盜賊ノ棲處トナレル狀通海法印太神宮參詣記ニ見エタリ當時廢頽ノ現況亦知ルヘキナリ殊ニ兵馬爭騷ノ世ウナツ、キタレハ式年御造替ノ禮典ヲ行ハサセラレサルニ依テ一時ハ雜木ヲ用テ小殿ヲ構立シ又野後村ト阿曾村トノ境界ナル長者野ニ官處ヲ移シ奉リテ奉事セシト云フ古老ノ傳説アリ該地ハ平坦ニシテ雜草茂生シ東西四百十間南北二百六十一間面積五万八千五十坪アリ而シテ斯原野ニ麻塚又ハ金塚ト稱スル塚大小三ヶ處アリ大二處テ小一處テ其位置ヲ閱スルニ瀧原宮同並宮若宮ノ當時ノ位置ト毫モ異ナル所ナシ近年若クハ貴族ノ古墳ナラントテ里民其

一ヲ掘リ試ミシニ白石夥多出テタルノミ之ヲ以テ之レヲ考フレハ古老傳説或ハ正實ニ近カルヘシ天運漸ク巡環シテ寛文以來往古ノ如ク式年ノ御造替年中ノ御祭儀モ式ノ如ク行ハレ殊ニ明治ノ大御世トナリテ萬機御親裁ノ大政ヲ施シ給ヒ去ル廿二年ノ御造替ヨリ本宮○皇大ト御同年ニ遷御ノ典ヲ舉ケラレ別宮同年也御裝束御神寶ヲモ嘉元ノ制作ニ基キテ奉納セラレシト承ル尙ホ來ル四年二年ニハ益ス御鄭重ニ御遷宮ノ大典ヲ行ハセラルルノ内議アリト聽ケリ希クハ餘生ヲ養テ大典ヲ拜觀セム事ヲ余不敏ナレトモ多年瀧原宮ニ關レル事項ヲ抄出シ舊記古書雜記物語ニ至ル迄後ノ確證參考トナルヘキヲ集メ竟ニ一冊トナル頃日之ヲ起原祭神殿舍祭祀御裝束神寶御金物造替雜載

ノ門ニ分テ號ケテ瀧原宮事類鈔ト云フ若シ斯書ニ依テ當
宮ノ來由沿革ヲ明ラカニスルヲ得ハ乃テ神恩至廣ノ萬一
ニ報答シ奉ルノ務メナランカシ

明治卅一年二月 瀧原村大字野後住民守岡宗十郎謹誌

拜啓瀧原宮事類鈔正ニ拜見仕候小生先年貴地岩瀧神社祠官奉務之頃
ヨリ所藏ノ神書舊記等差上候處夙夜御研究ノ結果學事上御進歩感服
ノ他無之候尙精々御勉勵所希ニ御座候先者貴著返上旁右申上候也
明治三十一年三月初旬 山田 松 木 時 彦

守岡宗十郎殿

たきの原むとらの奥もてらすらむ窓にあつめし夜半に發は

明治三十一年九月六日印刷

(非賣品)

明治三十一年九月十日發行

著者兼
發行者

三重縣平民
守岡宗十郎

印刷者

三重縣平民
山根宗藏
三重縣度會郡瀧原村
大字野後五十七番屋敷
大字下中之郷町十八番屋敷

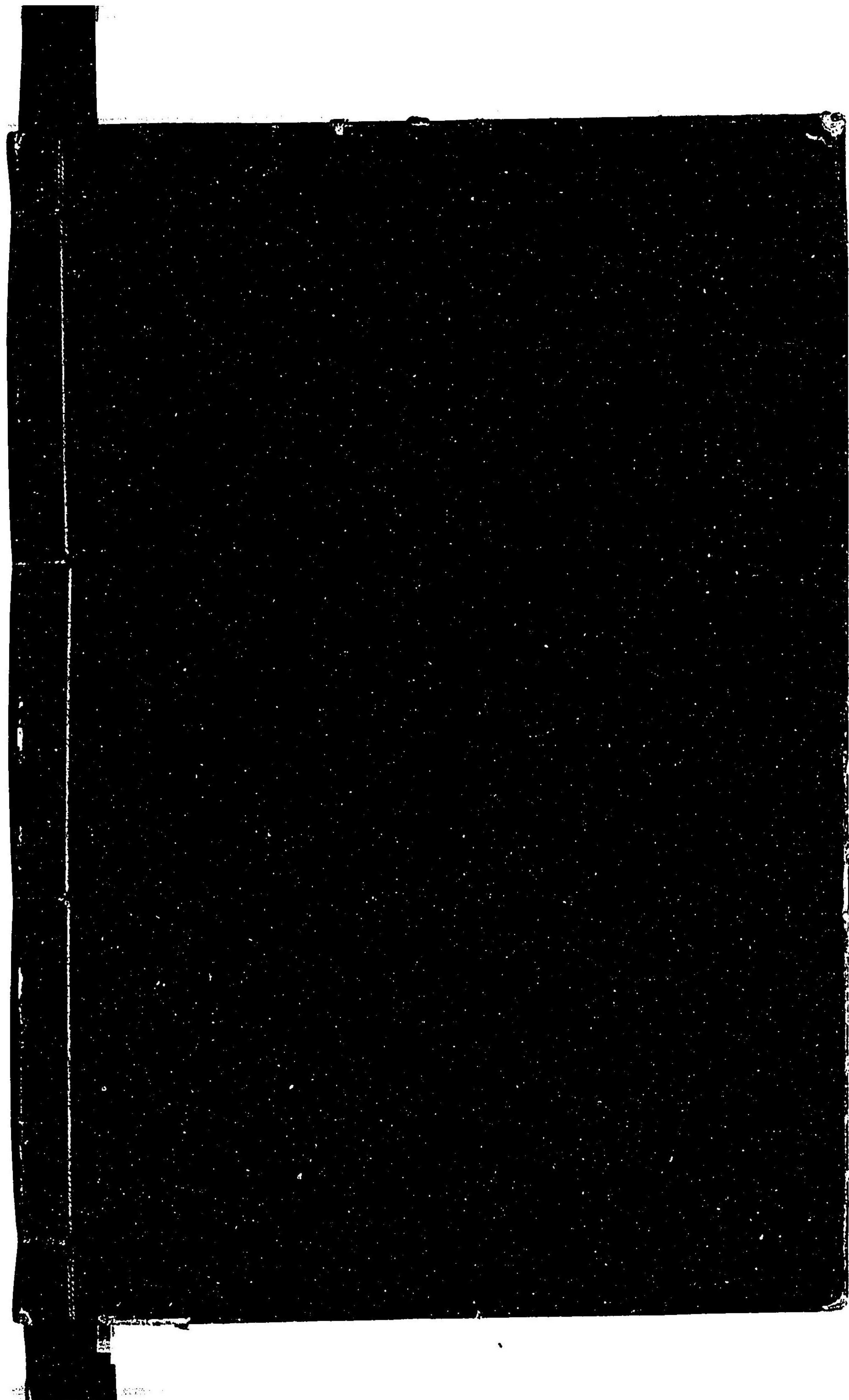
印刷所

合名會社殖産組
同縣同郡同町大字
同所十八番屋敷

2
184

2

184



014378-000-5

2-184

滝原宮事類鈔

守岡 宗十郎/著

M31

ABB-0734

