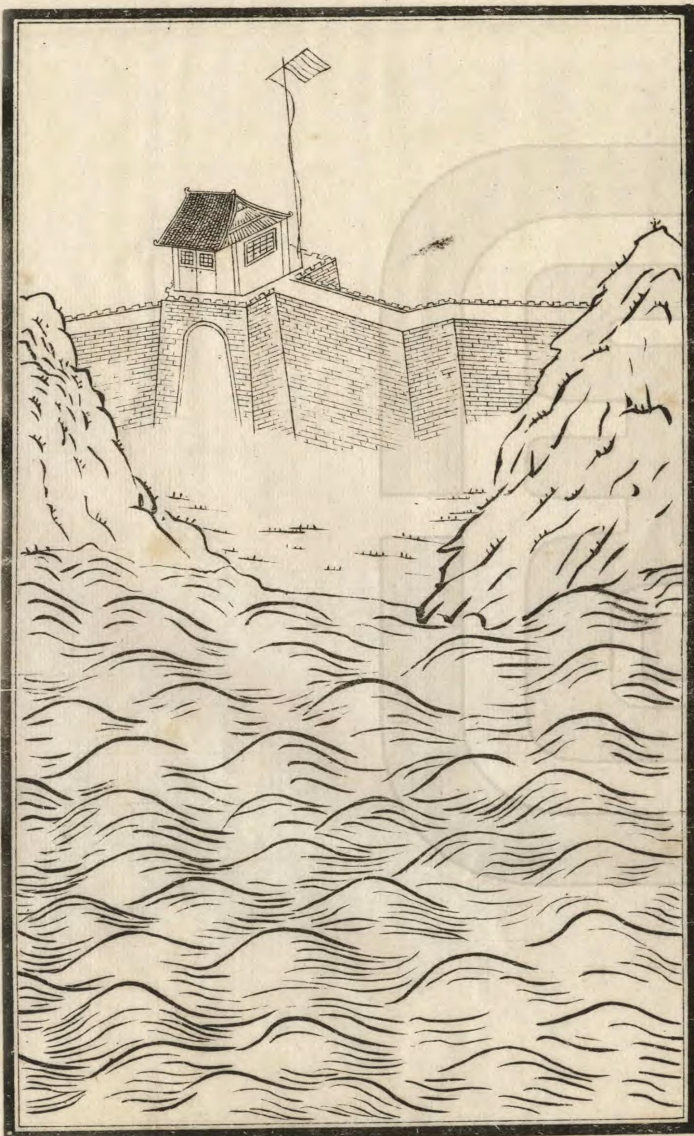


海城縣志

中華民國十三年九月

海城縣志

樂駿聲題



海城大書局印行

海城縣志序

遼東自秦漢即置治代有沿革千數百年來地方之文化蔚然可昭於史乘者當不少讓於內地特以其民風質樸人文敦實而不好文飾以自見故以金元之鼎盛清之崛起而詳考其肇基之迹開劫之功一時佐命元勳勤王良佐與夫顯庸制度犖犖大者尙漸焉沒滅不能道其二三况一鄉一邑之遺迹其無鋪張挖揚以顯於世抑豈少哉前雖有遼東志盛京通志等書而遼東志詳於地理而略於故實盛京志雖亦詳於故實而於各縣之文獻則不無忽略近歲各縣多修縣志夫國無史則國等於亡史無文則史亦等於亡晉之乘楚之檣杞魯之春秋皆史也而乘與檣杞不能與春秋並傳豈非文與不文之故乎孔子曰言而不文其行不遠諒哉文之不可闕也如是夫今海城縣廷知事輯卿督修海城縣志書已成乃託王政務廳長明宇以乞序於余雖志書體例與古乘容有異同而其網羅散失要足爲一方掌故之考使更有奇魁龐鴻沐日浴月之士挺出而繼續搜輯俾古今文獻備有足徵勿任凋耗則此志之有關於地方與擿埴索塗一無憑藉者不亦大有功也哉十有三年甲子三月金縣王永江序

海城縣志序

縣之必須有志猶國之必須有史也蓋以志書關於政治者甚大無志則無以知山川疆域之要塞歷代制置之沿革與夫人民戶口之盛衰而欲政治修明百業展進曷可得哉夷考禹貢九篇辨方經野賦土分疆垂後世志乘嚆矢漢唐之際輿書記載漸趨典重蕭何入關先收秦代圖書吉甫登朝首序郡縣志籍自晉以達有清體制益崇觀星躔筭地理舉一方人文風物禮樂制度綜識而經緯之上輔史冊所不及下繫里閭之謳思佐政輔治厥功尙焉海邑爲古從州重鎮河嶽鍾靈人材代起豐功偉烈炳若日星而謨猷言行散見於殘碑斷碣與流露於父老齒頰間者尤不可勝數邑宰廷君薈萃前聞蒐討故實雪纂露鈔哀然成此巨著豈直侈文典備掌故已哉亦俾爲治者知所考鏡而措施焉夫烹飪起於熟石玉輅基於椎輪他日刷新百度發展無疆則是志也持其權輿擴而充之必有蒸蒸而日上者若夫體例之精嚴文詞之典贍尤餘事耳流覽既竟爰泚筆而爲之序

中華民國十三年四月北鎮王鏡寰序

海城縣志序

志乘一書嚆矢於尙書序九州志所謂土地所生風氣所宜皆聚於此書者也後世闡發斯旨廣地理人物政治人事物產藝文諸門編纂成帙在一國曰一統志在一省曰通志在一郡一邑曰府志曰縣志近覽內地諸行省除各有通志外所轄之新舊縣治志乘一書其尙付諸闕如者蓋已不數數觀矣誠以是書功用良鉅大之關於國土政治小之關於風俗民情建新效良承流啓化胥藉茲以爲考鏡焉固非徒備具典文侈語掌故已也海城初無縣志清光緒丙午邑宰武進管洛笙太守召鄉人士各輯所聞編鄉土志事未蕝而去職繼任者爲宜興陳漱六大令復督邑紳續成之至宣統元年會稽金大令衍海來權邑篆乃以付梓顏曰海城縣志然原書僅訂一冊篇幅無多記載從略民國紀元之十有二年春經京兆廷輯卿知事監理重修於地理物產則間採舊志而擴充之政治人事則擷取廣義而增修

之人物藝文本舊志所無者則列入新編而完成之仿照志書體例共分地理人物政治人事物產藝文爲六門各以其類屬之都四十六篇凡十三閱月至十三年一月而告成馳牒遼瀋道尹公廨問序於予予籍撫順距海城約百里有奇交通便捷地方風氣亦因之周通無滯且予攝遼瀋道尹篆屬境分巡耳目所及較爲詳確乃不能已於一言繫維國體變更開五千年來未有之奇局其間政治之刷新人物之奇穎州縣之併析人事之繁頤物產之消長文字之變遷日新月異靡所屆止不有記載奚以知天下之大勢風會之所趨耶不甯惟是共和國重自治志乘者尤爲自治之權輿施行之根據也今試問謀自治者一邑間某山某河某城鎮某鐵道某關津某形勝某要衝試再問一邑間某也賢某也良某也爲古之遺愛者某也爲今之政治家試再問行政司法之分權警察保甲之設立教育財政之良窳新舊比較之若何試再問人類交涉之繁簡宗教勢力之興衰風俗人心之澆厚古今

趨向之若何試再問天然之物產人工之實業與夫文風之醇駁士氣之頹揚則皆瞠目罔知所對自治云乎哉故欲謀自治者不能不注重茲編海禁既開對外交涉繁複海城爲遼瀋形勝適當南北要衝鐵道交通尤稱便利舟車輻輳商旅雲集地方殷富保毋爲他人覬覦若昧於方輿沿革罔識形勢之優渥實不足以固吾圉而衛吾民此尤以志乘爲關係之大者故欲謀對外者不能不注重茲編海邑旣爲繁要之區又亟亟謀自治之發展者邑乘告成裨助自非淺尠統觀全志分門別類載紀綦詳實爲近今刻不容緩繫領握樞之鉅製識時士夫維新良碩高瞻遠矚勿訝卮言

中華民國十三年六月 中 澣 撫 順 佟 兆 元 序

海城縣志序

志乘之書從來尙矣考周官外史掌四方之志註謂列國之紀載實即後世志乘之權輿漢太史公作史記並爲八書東漢班孟堅因爲十志自唐以來其類益廣省有通志郡有府志下至州縣亦莫不有志雖繁簡詳略各有不同要之不離乎紀載故實者近是惟縣志體例宜較他志爲詳舉凡建置之沿革疆域之形勢山川之阨塞道路之交通以及政治之得失俗尙之美惡人文物產纖細靡遺分之則爲一鄉一邑之書合之則皆邦國之圖志實爲一切志乘之基礎所以補國史通志府志之不足關係不綦重哉海邑古處邊徼爲歷代用兵之地侈尙武功文教未備載籍闕略有由然矣前清崛起文北漸啓及順治間改設縣治施行民政生聚教訓二百餘年地方漸趨富庶文學亦蔚然可觀然俗尙樸實土習帖括紀載之筆終付闕如蓋縣志之失修也久矣論古者引以爲憾焉光緒末葉武進管公鳳翮宰是

海城縣

志

卷一序

五

邑時始奉部令編纂鄉土志屬稿未定而管公以膺薦去職繼任宜興陳大令藝復督邑紳續成之嗣江右高公暄陽上其稿於民政使翌歲會稽金明府衍海始以付梓歷經四任閱時三年書始告成然以限於部定例目記載諸多闕略間有魯魚亥豕之訛讀者病之民國紀元二年余奉檄攝邑篆下車後採訪文獻見舊志叢殘慨然有纂修之意第以催科撫字案牘勞形綆短汲深曷敢侈言著述是以蹉跎十年卒未果行民國十一年冬適省會有重修通志之舉縣志之修不容稍緩因商之邑紳孫君禹箴籌備處所延聘耆宿張君朗階宋君搢青陳君林格戚君星巖分任編纂而以孫君董其成閱十三月始克竣事並邀邑紳樂君佩石李君省三共同校正復蒙列憲鑒定加序余因之有感矣夫人民愛戴仲卿猶戀桐鄉風土宜人永叔仍居穎上余承乏斯邑十載於茲視海邑之風土無異故鄉海邑之人民無異父老昆弟茲是編既與觀成豈惟海邑之光即余亦與有榮施焉雖然有難焉者名都

大邑猶恨紀載之軼况海城僻處一隅迭經兵燹舊聞荒落文獻無徵斯編雖遐蒐博採罣漏之譏知仍不免後之君子起而繼之考其未詳補其未備俾巖疆鉅邑不致終守此椎輪是則余之所厚望也夫是爲序

中華民國十有三年七月海城縣知事京兆廷瑞謹識

海城縣志序文

國所賴以存立者曰土地曰物產曰封疆鞏固文化修舉而實本乎人心欲望愛戀維繫於無窮欲望奚以生曰有所激愛戀奚以啓曰有所感感且激而後奮然興起思有以廣土地增物產完我封疆光我文化彼宏規鉅典佑啓後人若晉之乘楚之檣杞魯之春秋與夫歷代國史之編紀皆所以激觸感發斯人之欲望心愛戀心永保我土地物產封疆文化歷千萬年而靡已也縣之有志猶國之有史家之有牒矧一代正史之纂修或由是而取材萬姓籍譜之殊分每藉茲爲統會而名區古蹟往哲先賢訪故家存遺俗一切文章經術道德孝義之足以風世者得此而有所考據不至泯沒無徵則縣志之關係豈淺鮮哉海邑歷史發現視內地較遲漢唐遼金元明各代之沿革又復無定清初改立縣制文物聿新迄今二百餘年矣縣志一書從未修訂其原因以地屬邊隅事迹絕少又居此土者類徒自晉魯各省

世家之表著無多此所以緩視因循日久忽略歟光緒丙午管公洛笙宰是邑倡興學務注意鄉土地理鄉土歷史因聘趙君蘭亭王君瑞臣創修海城縣志期限迫促兩月報竣缺略因以不免而人物一門尤屬寥寥亦憾事也廷公輯卿蒞海十載於民國十二年一月一日設立縣志局續修縣志聘孫君禹箴董其成張君朗階等主修纂舉一縣之土地物產封疆文化及歷代名宦流寓經歷與境內之科第賢才節烈俠義之有可激感人心者悉分類載入以補舊志之缺書成各爲文弁首以紀其事余不敏而忝列調查因念夫世界開通文明競進深望覽斯編者之有所激有所感也於是乎序

民國十三年夏歷七月望日臨溟後學戴文朗謹識

海城縣志原序

郡縣之有志猶乎家之有乘國之有史所以辨疆理詳沿革著風土人物戶口財賦之異同多寡爲司牧之先導者也自唐以來尙矣

國朝設官咸襲明制知一郡之利病得失曰知府知一縣之利病得失曰知縣知之爲義必徵諸掌故以探其本考諸時變以察其末而後始終先後如視諸掌出而與士民圖幸福無異家人婦子周旋一室之中語無弗詳情無弗達疾苦無弗知是焉得謂志乘之末罔補於吏治哉關東爲歷代邊徼我世祖章皇帝以武功統御六合留都重地沿守軍政制度治尙闕疏文具勿備乾隆以降自欽定盛京通志百二十卷外某州某邑紀載闕如日俄戰後官制革新行政性質之完密駸駸甲內地各行省生聚教訓治日繁劇采摭釐訂以告來者此固負地方之責者所有事也就海邑言則所重乎志者厥有數端析治畫壤界址屢更

海城縣志

志

卷一序

八

不可不志者一興學設警庶績稱最不可不志者二新政經費地方稅額較贏於鄰邑不可不志者三戰爭時代地非中立攸關於民瘼不可不志者四歲丙午武進管公洛笙宰斯土始詔鄉人士各輯所聞以備斟酌丁未夏遷守奉天未竟厥功宜興陳大令漱六繼其任督邑紳張文藻趙中鵠王壬林等續成之未付梓而去江右高公樸盦因上其稿於民政使者未幾亦徙官僕之來距管公之去兩載有餘陳公之去一載有餘高公則爲僕舊令尹耳僕方欲步武三公之成規以期補於尺寸乃不數月而僕亦過班去任矣今不付刊日久且散佚無存且援舊必告新之義僕任事未久愧無芻蕘爰竟斯役若以三公之告諸僕者告之後人至於補苴而增益之竊有望於後來之造福斯土者

宣統元年四月既望升用知府署海城縣事會稽金衍海謹序



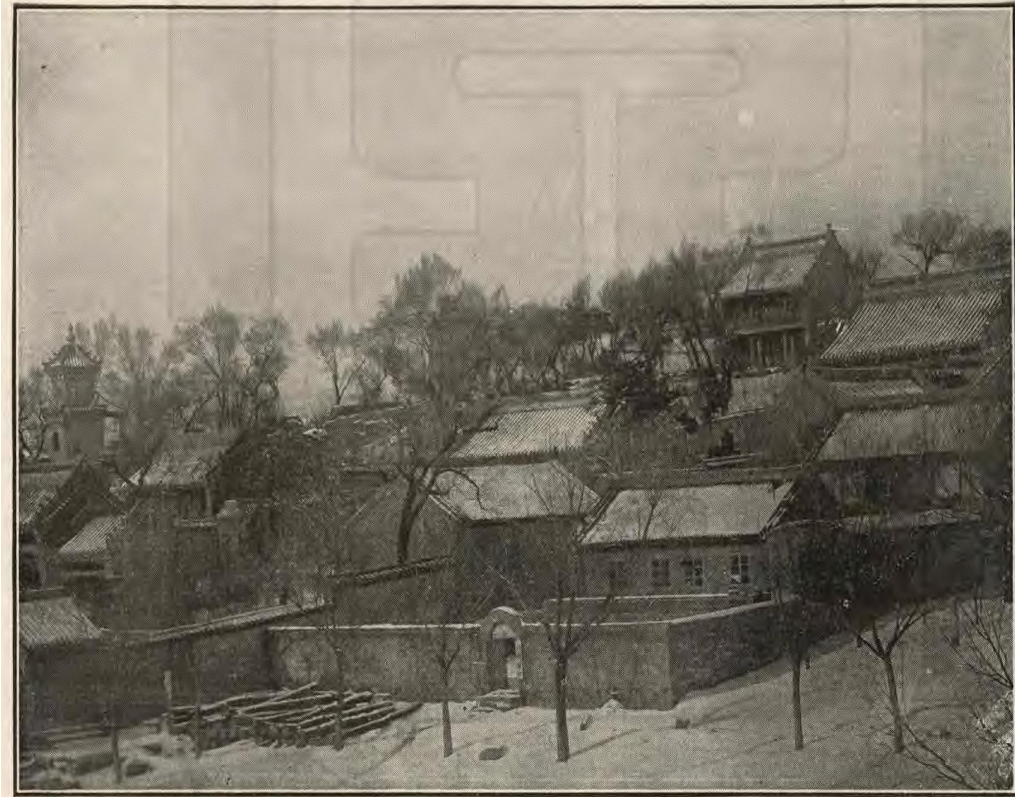
海城縣知事廷瑞



影 合 員 職 各 志 縣 纂 編 城 海



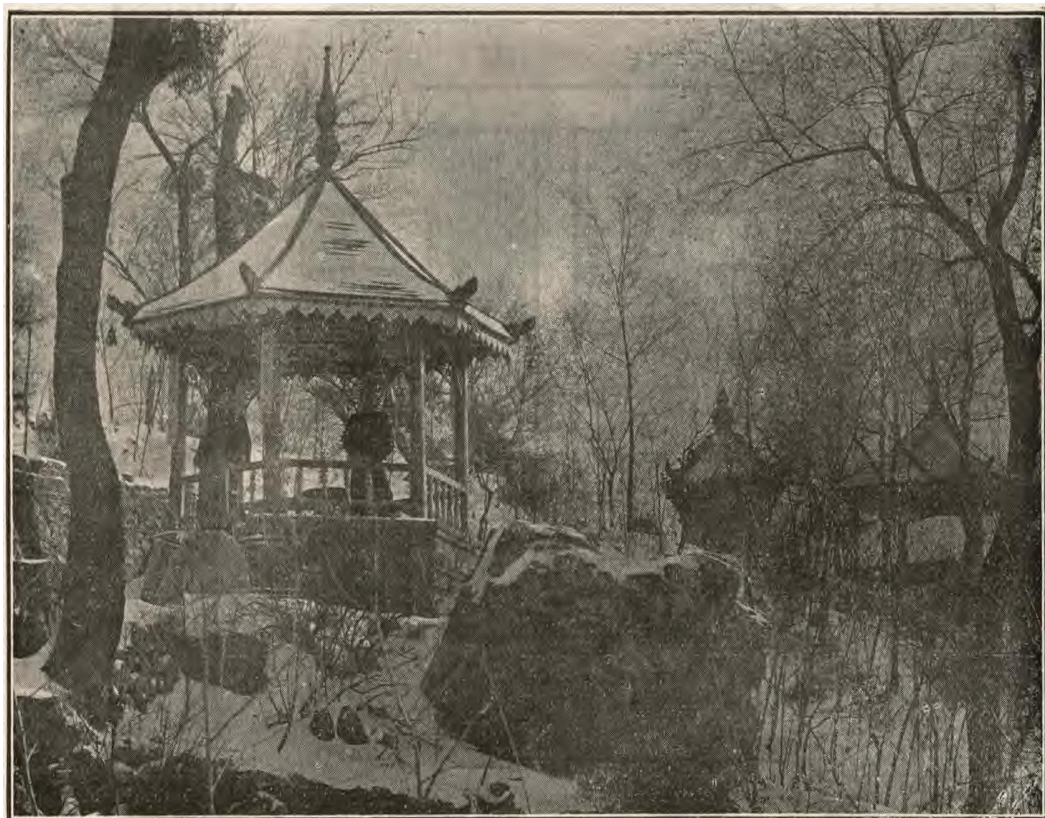
署 公 政 行 城 海



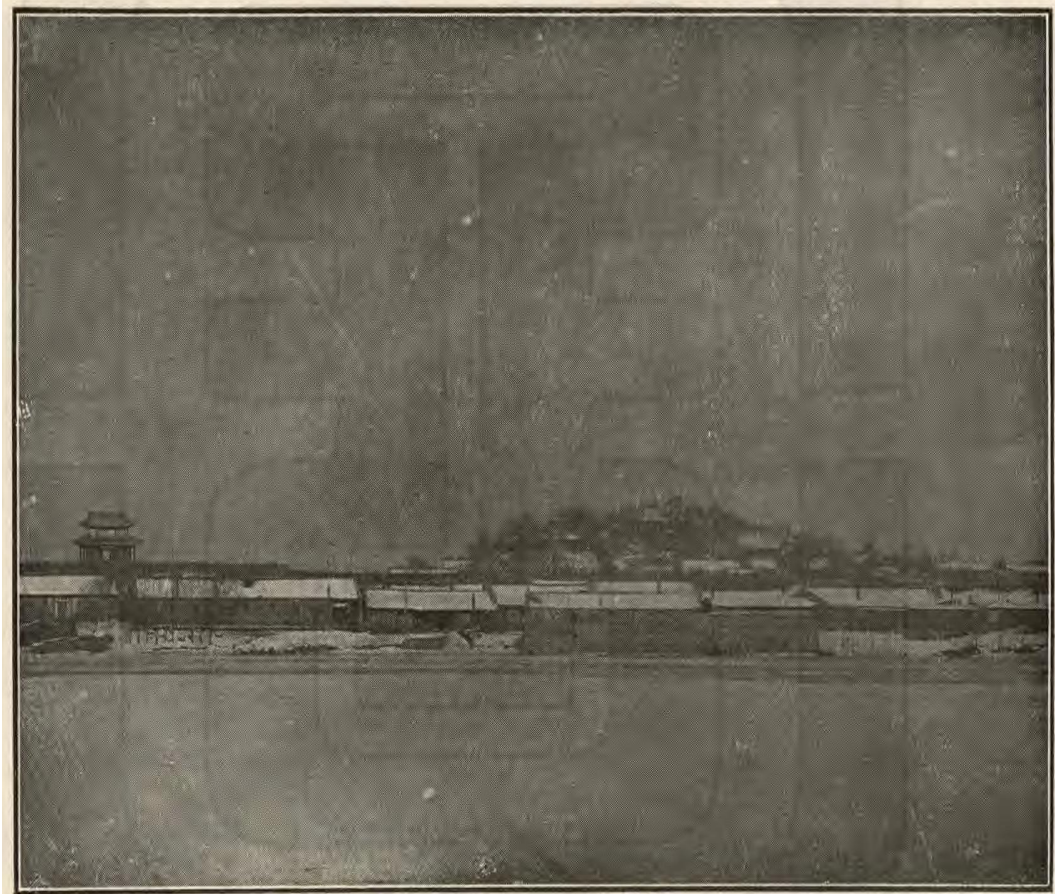
閣 昌 文 及 廟 文 城 海



樓 星 奎 城 海



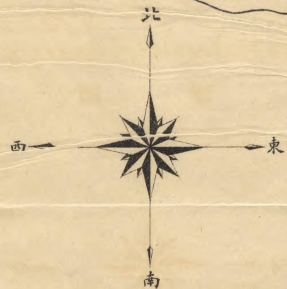
景 風 之 園 公 城 海



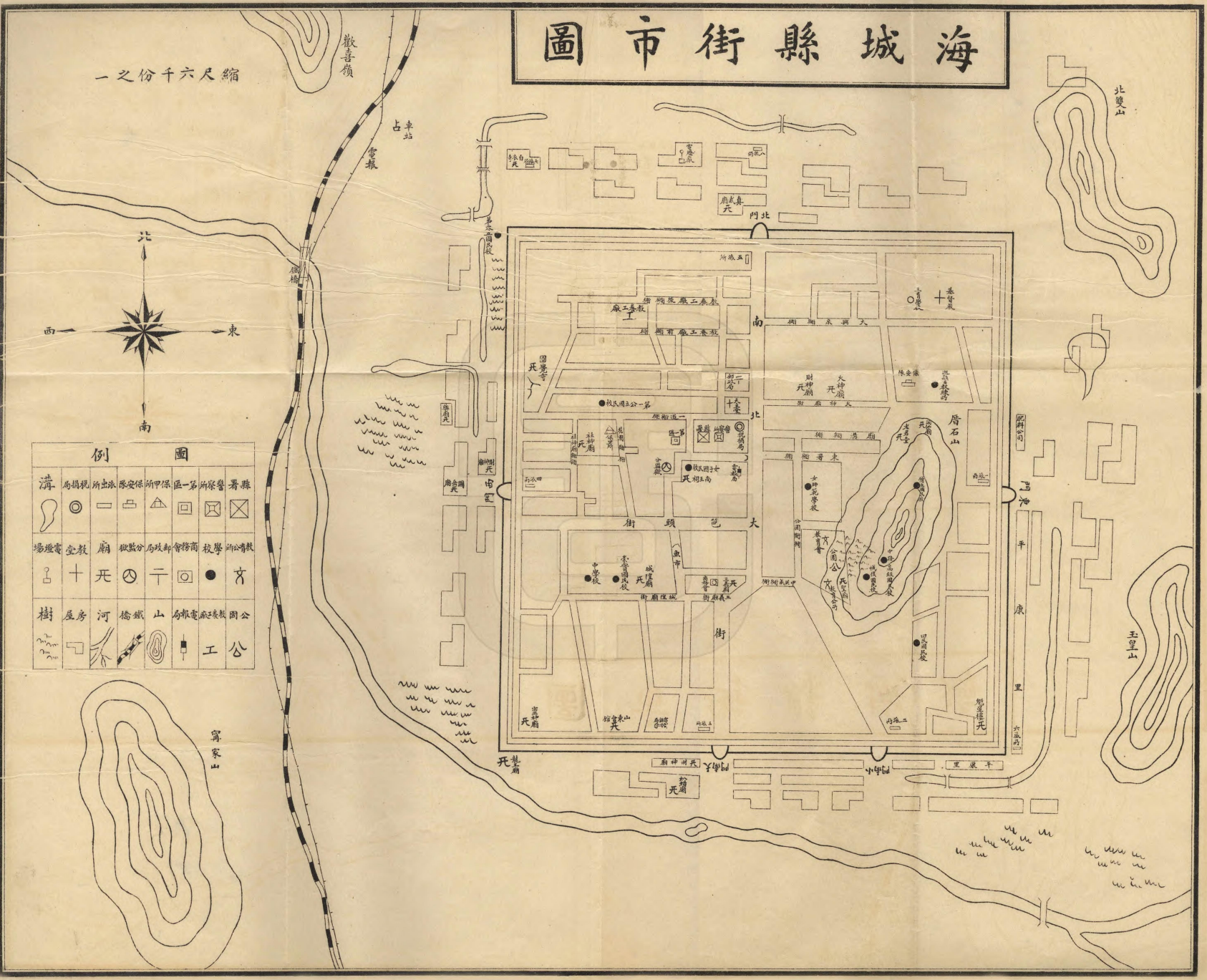
海 城 全 景

海城縣街市圖

縮尺六千份之一



例		圖	
溝	馬路	所出	縣署
◎	◎	△	△
○	○	□	□
⊕	⊕	⊕	⊕
⊖	⊖	⊖	⊖
⊗	⊗	⊗	⊗
⊘	⊘	⊘	⊘
⊙	⊙	⊙	⊙
⊚	⊚	⊚	⊚
⊛	⊛	⊛	⊛
⊜	⊜	⊜	⊜
⊝	⊝	⊝	⊝
⊞	⊞	⊞	⊞
⊟	⊟	⊟	⊟
⊠	⊠	⊠	⊠
⊡	⊡	⊡	⊡
⊢	⊢	⊢	⊢
⊣	⊣	⊣	⊣
⊤	⊤	⊤	⊤
⊥	⊥	⊥	⊥
⊦	⊦	⊦	⊦
⊧	⊧	⊧	⊧
⊨	⊨	⊨	⊨
⊩	⊩	⊩	⊩
⊪	⊪	⊪	⊪
⊫	⊫	⊫	⊫
⊬	⊬	⊬	⊬
⊭	⊭	⊭	⊭
⊮	⊮	⊮	⊮
⊯	⊯	⊯	⊯
⊰	⊰	⊰	⊰
⊱	⊱	⊱	⊱
⊲	⊲	⊲	⊲
⊳	⊳	⊳	⊳
⊴	⊴	⊴	⊴
⊵	⊵	⊵	⊵
⊶	⊶	⊶	⊶
⊷	⊷	⊷	⊷
⊸	⊸	⊸	⊸
⊹	⊹	⊹	⊹
⊺	⊺	⊺	⊺
⊻	⊻	⊻	⊻
⊼	⊼	⊼	⊼
⊽	⊽	⊽	⊽
⊾	⊾	⊾	⊾
⊿	⊿	⊿	⊿



海城縣志卷一

例言

一海邑向無志書清光緒丙午歲武進管公鳳齋權縣篆始召鄉人士各輯所聞編纂鄉土志未及蕝事而管公去職繼任宜興陳公藝復督邑紳續成之宣統元年會稽金公衍海涖任始以付梓顏曰海城縣志爲本邑志乘之權輿原書僅訂一冊因限於篇幅紀載從略茲編於地理物產間採舊志而增廣之政治人事則另行編纂人物藝文本舊志所無一併增入以符志書體例

一志乘一書門類紛繁若無統系則朦混不清茲編分爲地理人物政治人事物產藝文六門各以其類屬之共計四十六種分門別類俾閱者一目了然

一建置沿革考據務宜徵實茲編所紀歷代建置悉本盛京通志方輿紀要諸書可據者從之無據者闕之傳信傳疑不加附會以存其真

一山川疆域今昔互異茲編所紀山脈河流雖本盛京通志然於通志所遺者則增補之改隸他邑者則刪去之以符名實

一鄉村道路他志僅標村名里數茲編不厭求詳於鄉村之距離道路之遠近以及廟宇學校土地戶口關津橋梁無不備載俾閱者瞭如指掌

一壇廟古蹟舊志闕焉茲編遵盛京通志及現存祠祀古蹟逐一詳載其有昔存今廢者則加以說明免生疑竇

一文廟從祀諸賢及武廟從祀諸將皆爲祀典所重於其名爵里居博考詳註以誌欽仰
一人物一門前代悉本二十四史及盛京通志近世則博訪輿論詳慎採入不敢稍涉冒濫
以存信史

一海邑爲古從州郡昔隸元菟自唐以來始著方冊茲編於漢代元菟名宦悉載焉唐以後非官本境者概不登錄

一凡官斯土而有功德於民者悉載之名宦餘則列入職官至本籍已故官紳編爲耆舊當世顯達者別立鄉宦一門以示區別

一科舉一類遵盛京通志之例以五貢爲止高級學校畢業者附載於後至鴻儒碩彥另編文學一門前清廩增附生及中學以下畢業者人數較多不及備載

一仁人孝子貞女節婦其至性清操皆足勵人心而維風化茲特廣爲蒐輯並詳叙里居俾鄉閭有所矜式

一節烈婦女他志皆以旌表者爲限然窮簷少婦蓬戶賢媛苦志貞操多有未蒙褒獎者茲編於婦女守義逾三十年或捐生殉節者不論曾否褒揚概予登錄以彰潛德而闡幽光

一遠方人士流寓此地者王烈管寧之後代不乏人第以載籍失傳無從稽考茲編博訪周諮得近世數人附載於王管諸賢之後

一本邑向無出衆方伎然如醫卜算學美術亦間有可稱者似未便聽其湮沒茲編特立方伎一門以誌之至仙釋之類於世道人心無所裨益概不登錄

一邑乘與國史並垂以不掩善不失實爲要旨茲編所紀人物除鄉宦職官科第外無論名宦鄉賢孝子節婦非論定概不立傳以存志體

一政治進化代有變更如行政司法之分權警察保甲之設立皆與昔時制度不同茲編於各項政治悉遵現行新制紀載而附舊制於後以備參考

一教育以啓文化財政以裕富源關係尤重茲編考據不厭其詳紀載務求其確以至交通自治均與治道有關故併誌之

一人事代謝世局滄桑如人類戶口世家大族往往昔盛今衰互爲消長特詳誌之以見世運之遞嬗

一宗教勢力足以感化人心非異端左道可比茲編於釋道耶回諸教無不上溯源流區分派別以見宗教之盛衰俾人民知所信仰

一本邑民風向稱敦厚然世運升降風俗亦不無變遷茲編於婚喪禮儀風俗習慣無不旁搜博採一一詳紀以覘風會而勵人心

一物產實業人民生計攸關木邑天產豐富備山林川澤原隰邱陵墳衍五地之物生而農工商礦蠶漁牧畜各種實業均見發展特詳誌之以見地利之厚

一藝文有志昉於漢書歷代史家因之本邑興學垂數百年教澤涵濡不無著作之士以迭經兵燹稿多散佚茲僅搜得文若干篇詩若干首分類編入俾後之覽者考文運之盛衰

有以知世變也

一本邑甌脫之區文獻未備遺聞軼事往往失傳茲編所輯雖本歷代史書及盛京通志然自嘉道以降迄光緒初年百餘年間無籍可考即父老傳聞亦十無一二遺珠之憾在所難免閱者諒之

一本編由民國十二年三月開始編纂至十三年一月底止經十閱月而告成同人知識短淺聞見未周鄙陋之譏所不敢辭擴而充之補其未備不能不有望於後來之君子

編纂縣志人名錄

監修

海城縣知事 廷瑞

督修

前清附貢生 孫紹宗

纂修

前清附生 張輔相

前清優貢生 候選鹽經歷 宋作賓

前清候選縣丞 戚鴻藻

前清附生 陳宗岱

校定

前熱河財政廳廳長 清癸卯科進士 樂駿聲

前熱河道道尹 清附貢生 李心曾

採訪

東三省憲兵司令 前清附生 憲兵科舉人 陳興亞

東三省保安總司令部 副官處處長 李夢庚

前清江蘇候補道 楊綜清

前清吉林長壽縣知縣 劉清書

前教育公所所長 清師範科舉人 李光前

前中學校校長 清師範科舉人 陳國棟

前 清 附 生 戴文明

前 清 附 生 齊治平

前 清 附 生 劉德一

前 清 附 生 范懋祺

前 清 附 生 范迪公

前 清 附 生 關廣耀

前 清 附 生 楊程化

前 清 附 生 劉國綱

前 清 附 生 王世繼

前 清 附 生 王慎卿

前 清 附 生 柳景權

前 清 武庠 生 韓瑞昌

縣 公署 第一科 科長 陳文賓

縣 公署 第二科 科長 方政

教 育 公 所 長 王恩慶

教 育 會 會 長 孫恩元

教 育 公 所 事 務 員 張志剛

女 子 師 範 學 校 校 長 孔繁洲

保 甲 公 所 所 長 喬文鴻

警 察 所 總 務 股 股 員 里飛萬

第一區

區長

劉冠英

第二區

區長

徐慶麟

第三區

區長 前清附生

尙其善

第四區

區長

李貴彬

第五區

區長

趙裕成

第六區

區長

劉志昇

第七區

區長

樂東璧

第八區

區長

趙克泰

第九區

區長

萬嘉蔭

第七區助理員

徐萬善

邑人

張榮綬

邑人

魏文桂

邑人

姜文川

邑人

宋景祁

邑人

趙鵬雲

膳錄

邑人

王德純

邑人

李顯泰

繪圖

邑人

龔振清

海城縣志目錄

地理

海城縣全圖

海城市街圖

建置 附歷代建置沿革表

疆域 附形式方位氣候畧刻

山脈

河流

城池 附市鎮

衙署 附公所會館

海 城 縣 志

卷一 目錄

一

區村

道路 附橋梁渡船

壇廟

古蹟 附風景

兵事 附

人物

名宦

耆舊

鄉宦

職官

科舉 附高級學校畢業及議員

文學

孝義

慈善

方伎

流寓

賢母 以下列女

節婦

烈婦

貞女

海城縣志 卷一 目錄

烈女

孝女 附孝婦

政治

行政 附舊官制

司法 附司法收入表

警察 附警察表

保甲 附保甲表

教育 附學校表

財政 附警學保甲經費表

交通

自治 附自治區域表及區村制表

人事

人類

戶口 附戶口表

氏族

宗教

禮俗

實業 附各種實業表

物產

植物

海 城 縣 志

卷一 目錄

三

動物

礦物

藝文

文藝

詩歌