

譚富英 定軍山

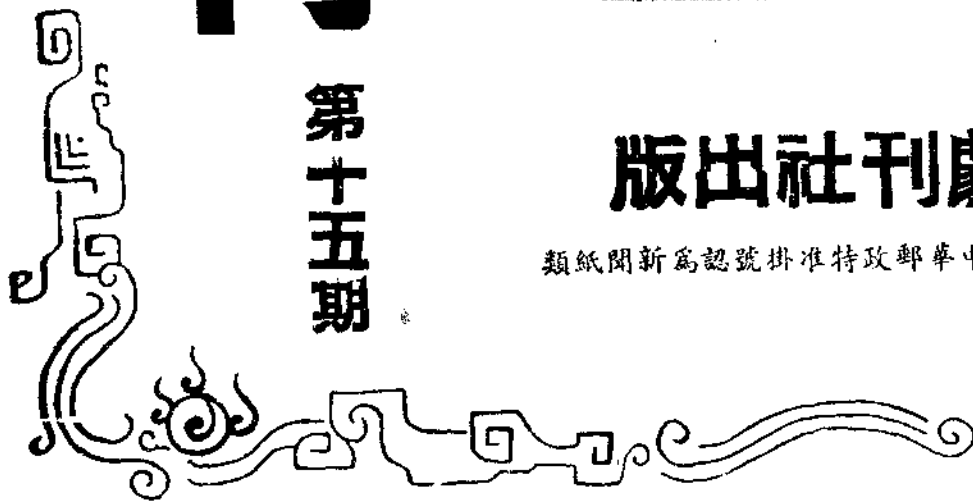
北平半月劇刊



北平半月劇刊出版社

第十五期

內政部登記警字第伍玖零號 中華郵政特准掛號認爲新聞紙類



寶 名 見 罕 前 空

可 元 樂



岩 叔 余

平 王

樓 小 楊

護 馬

無 匹 之 失 街 亭

贈 攝 君

名 票 張 伯 駒 君



諸 葛 亮



先 繼 程 卿 鳳 王
岱 馬 雲 趙

大 氣 磅 礪

侯 喜 瑞
紅 拂 傳 (虬 公)



倪子衡攝



郝 壽 臣
歐 陽 方 (白 龍 關)

倪子衡攝



何博生攝

金 少 山
姚 期 (草 橋 關)

俞 振 飛 (潘必正) 琴 挑



靈 屏 一 點

倪子衡攝



程 硯 秋 (陳妙常) 琴 挑

譚英玉 富君照

聞維先生惠存



譚富英贈



四郎探母劇照



反串扒蜡廟(朱光祖)劇照



倪子衡攝



樂

詠

西

君

攝

贈



程硯秋便裝小影



樂元可君梅蘭芳合影



郝壽臣便裝小影

王宸便裝小影

馬連良伉儷共飯攝影



王宸



韓丹書君贈刊



倪子衡攝

倪子衡攝

第十五期 目錄

封面 譚富英 定軍山 銅圖

Table listing authors and titles for various articles, including '怎樣光大舊劇', '京劇不難整理', and '舊劇的一部分'.

半月刊 第十五期

本刊啓事 本刊第十四期因一部份印刷過於模糊。經重行印製。致誤期。印刷方面力謀精美。用副雅愛。此啓。

怎樣光大舊劇

洗紅

舊劇的一部分。固然是現代我們也... 承認一部分的人不滿。然對這話不情... 起劇的一部分。不滿。然對這話不情... 看流行。這普遍而有社會性的。若從內... 而誰起。這無不有獨立性。若從內... 容說起。我們與其旁立門戶。莫若純... 光不這。已有地位。現時的劇。莫若純... 足了嗎？不過我們對現時的劇。莫若純... 常呼着一般抱負。我們對現時的劇。莫若純... 作着一般抱負。我們對現時的劇。莫若純... 高遠。喊口號。我們對現時的劇。莫若純... 縮小範圍。這一些。我們對現時的劇。莫若純... 代表一舊劇。這裏。我們對現時的劇。莫若純... 京朝。比舊劇。這裏。我們對現時的劇。莫若純... 江派。那是一戲。這裏。我們對現時的劇。莫若純... 承認。那是一戲。這裏。我們對現時的劇。莫若純... 要認。那是一戲。這裏。我們對現時的劇。莫若純...

被壓迫之漁人，聯想到種種人物，豪
 奴，酷吏，各個人，荒山，寫虐政擾民
 是永遠存在的。存，夢，寫非戰。思凡
 害猛於虎。假，具，及，姻，明，大，好
 寫宗教之假，舉數則，申，明，大，好
 戲，當不止此，畧具數則，申，明，大，好
 所以能久遠，「力」的，乃為上選。
 再如專寫一個地方，一種社會，一個
 民族，一種階級，中心，已過，去，仍
 義，的，雖所寫的中，倫，已過，去，仍
 是好的，歷史劇，倫，已過，去，仍
 常識，糾，正，風俗，補，教育，法，律，之，不，足
 一個時代，寫一個時代的藝術，暗示一
 便算好戲。無理取鬧，而是有意義的，
 巧，出來，所以，在編排上，必須有方法來
 人，方不呆板，要能繪影繪聲，以
 發人深省。至於詞句，要雅俗共賞，而
 而，不必繁複，以致混淆。音樂要抑揚協
 晰，整理，逐漸興，演，員，尤，須，注，意，力
 本旨的編製，如斯，演，員，尤，須，注，意，力
 取巧的演，明，劇，的，含，義，放，棄，那
 舉動，迎，合，的，心，理，與，夫，那，妖，媚，無，恥，的
 多印像片，勻出大的部位來介紹，介
 本劇的主旨，宣傳紀錄上，一定會有優
 我想在你們營業記錄上，一定會有優

越的進展。不信，試一試看？
 最後希望有「劇團」，改良
 所及多組織些「劇團」，改良
 無謂的「有閒娛樂戲班」深入民間去
 公演。想來所收的效果，一定很大。
 羣力，不難以言「整理」，然後再策
 「光大」，庶幾近之。

國劇的既往及改革方針(下)

學 李

e. 時間太長 現在的戲，日場平均在一點開場，六點半閉幕，夜場開場在七點半，閉幕在十一點半，每場約有五小時之久，觀眾誰能呆坐若大時間。且開場戲劇演者不肯用力，服飾破舊不堪，毫無藝術價值可言，不如根本取消，免得觀眾損失一部分代價，不能得到半點報酬，並且還能經濟時間，增進興趣。程硯秋對此確已改良，他班尚未見到。有謂因周濟同業，不能改良，此說未免有點「因噎廢食」。同業不演開場戲還可充任主要戲中的配角，即或配角也不能當，還可謀求他路，誰道不唱戲就非得餓死不可麼？

f. 場內秩序 雖然手巾是被禁止了，但小販的穿行售物，茶役的取衣送衣，仍是如前。尤其是後者，正在好戲當中，茶役使手舉大堆衣物各處遊行送遞，妨碍視聽莫此為甚。且觀眾此時接過衣帽，尤其是冬天，放置無適宜地點，穿上更不可能，只得抱在懷裏，困難已極。改善的方法應於劇場門外設立儲衣物室，觀眾於入場時即將衣，帽，手杖等物儲於內，離場時再自行取出。但此法必須于散場時多增管理人員，因觀眾不同時來而同時去，散場時若管理人少必致擁擠費時。此項人員除一二固定專人外，餘可用茶役於散場時臨時充任，茶役不代觀眾取衣送衣，用此以代其勞。設有十人司理此事，每一觀眾取衣用半分鐘，若有五百觀眾則二十五分鐘即可完事，若再增加人數或工作速度，就更省時了。

g. 戲單上增添說明書及唱詞 在現在具有劇中人扮演人的戲單上，再增印每齣戲的本事的簡單說明及各人的重要唱詞，一頁不足可增至數頁，如電影說明書然，隨票附贈

伶藝談微

藝談

王長林子福山。工夫火候未逮其父。究以基於家學。要能不失大雅。近年以來尤見老到。頗能保持開口跳之楷範。堪資為後者之取法也。

葉盛蘭才質兼優。藝復可嘉。際茲小生行絕續之交。為承先啓後之人才。第近忽屢演且角戲。且復未能精鍊。舍正路而弗由。棄其本而逐末。用違所長。似非善計也。

周瑞安初露頭角時。即感火氣逼人。近更變本加厲。前觀其與金少山配演連環套之黃天霸。上馬姿式。既乖京朝。亦非外江。可謂個人創格。致使觀者莫知所為。諸如身段工架唱念作派。無一而非妄思弄巧。愈形其醜。觀衆屢屢哄堂。其情亦大難堪矣。

連環套之寶爾敦。例勾藍臉。金少山演此於凡勾藍色之處悉用灰色。及至拜山復將灰色改塗藍色。(詳見本刊十四期品生君金少山連環套一作)是晚愚亦在場。亦頗留意。及此。實為一大疑問。究係何因。只有質諸其本人。緣如為趕場不及。藍色下殊無須塗灰地。品生君推測或以後者為當也。聞諸樂元可君言。金少山飲場例用牛奶。在後台且須佐以蔗糖。可云迥異常人。斯亦見其體氣之充實。至於素性喜弄猴犬。出演各埠。每携之隨行。更為衆所習聞者矣。

，不另與費，(實即將紙印費加於票價之內)，如此則全體觀衆——懂戲及不懂戲者——在看劇時隨時閱讀，與台上對照，既能明瞭劇情，還能增進趣味。

h. 劇場外面的秩序 每一劇院的院內(即劇場門外)均有許多閒人及售賣食物攤販，既妨碍觀瞻，又影響整潔，這點也應當酌量的剷除或改進。務使劇場外面表現「嚴肅整齊」方可稱為「藝術之宮」。還有大門以外的兩旁也應酌設燈隻，於夜戲散場時，數百人同時出門，不致感到車找不見人，或人找不見車的痛苦，即或臨時僱車或步行也有相當的便利。

i. 廁所 現劇場中的廁所，設有恭桶及水管者只有兩家，但此兩家尚不時常演戲，其餘或是地位不佳，或是內部不潔。甚至有兩三家竟設於劇場窗外，每當夏季窗開，風一吹來，濁氣使人欲嘔，此點對於衛生及營業皆有關係，劇院的經理人應特別注意。

j. 飛票 飛票在戲劇界中可以說是一個大的污點，報紙上已有相當的抨擊，本文不再詳說。僅有一簡單而有力的抵制方法，介紹給閱者，即任何觀衆應當視售飛票者如公敵，無論其座位多佳，價錢多賤，也不購買，使着大名伶登場，前排座位滿空，如此不費觀衆的「張弓枝箭」，飛票即自動的消滅了！

3. 觀衆 觀衆應以鑒賞藝術為前提，不應以怡悅耳目為目標，更不要以捧角為目的。對於優良的創作劇本，有為的新進演員，予以輿論上的提攜。對於已成功的劇本，已成名的演員予以進一步的責求。對於不良的劇本，不自愛的演員，予以有力的抨擊。這樣才不失真正觀衆的本色，同時還盡到完成藝術的天職。至於觀衆的秩序，一般人認為是整個的民族或國家上的問題，不是一個劇場裡觀衆的單純問題。的確，一個大學的正式會場裡還時常發現談笑的聲音，何況是一個上，中，下三級并集的劇場呢？這點只有期待吧，也許有那麼一天，場內觀衆能聽到後台的咳嗽聲音。

C 結論，今日的國劇，優點固然很多，弱點也不算少，所以「發展」及「改革」必須同時并用。但優點的發展或保留，弱點的剷除或改進，務必要看清立場，辨明是非，免得誤「開倒車」。

——完——

閒話老生

雲門樓主

論現時國劇中京朝派諸成名老生。汪派只有鳳卿。碩果僅存。惜其派別不為時重。且年老力衰。故停演已久。...

史劇披談

李克用

雲門樓主

今皮黃中珠簾寨李克用上場念詩報名後，緊隨道白其家世，如：先父朱貴昌，唐室駕前為臣，...

祭江與奪斗

祭江與奪斗，乃附會傳說耳。蓋費力難討好也。祭江與奪斗，然今唱者鮮矣。蓋費力難討好也。...

劇評寫作應注意文筆

滄玉

武漢頹社劍萍，浦泉諸友，常常談及劇評文字之時來運來，近年越發多的起勁兒，差不多够成了一種時尚文學。這不能說不是舊劇前途的好現象。在中國正需要此種趨向，保持光大固有的「國劇藝術」。

從量的方面瞧去，不失有模有樣的够談上產量豐富的文字。海內偏重這方面（或者是從事）的，的確大有人在。即以大小報之增闢劇刊，以及單行刊物的出現，風起雲湧，以充實容納劇談的力量和發長。漢上對於舊劇算是開展力最弱的，可是關於劇的寫作和戲劇讀物的接連出現，數量確實够瞧。至於北平，上海更屬權威區域。其他都市，對劇評文字時有新的發現，供不應求。予輩從事此道，總算到處皆是知音，普遍同好。

但是我們（頹社諸友）始終認為這種發達，在質量兩方面觀察，僅是畸形現象。因為評劇文字雖多，很少見到鞭辟入裏，洞中要竅的劇的寫作。多半是犯了咬文嚼字的毛病，像做墓誌詞賦是的，但知在那裏堆砌虛文虛字，未能顧及文裏的含意。或者論調非凡，憧憬理想，離開現實

，對於伶人無絲毫的益處。這樣作品，實于舊劇改進上毫無功用。前者可給詞翰家玩賞，後者可給數石條兒的人看着耍。設若舊劇需要改正，則根本是要促成伶人對言論的注意。現時既缺乏對伶人言論者，於是伶人也就大理會這些文字。

梁任公于戊戌的時候，提倡一種現時在新聞電訊中尚能看到的簡體文字，直到迄今，現代文學由種種論戰下，轉變至十餘次。可是到如今民國已二十六年，仍然沒有相當文筆來作標準。文壇流行語句，各各不一。至於劇評寫作，應當視作大衆讀物（至少要伶人的起碼知識所能看懂），至不宜于繡花樣樣的精細文言文；直譯式的洋化文字，更談不上。所以我們的意見最好採取一種似地道京白的那麼俐落，來寫簡單樸直而能暢所欲言的文字。

前兩三年，林語堂初辦「人間世」，提倡文白體之小品文，然仍脫不了摹仿，似乎着重于明人筆調。假使不用明人酸氣，則劇評文字，似以此種文白體爲宜。文白體的文字，正是刪除虛文虛字，

每句落實的簡樸文字。劇評乃是指示于「伶」改進於「劇」，富有學術彩色的文字。文人筆下世世掉弄，似于劇評文字上大可不必要。常見一般作品中多有：「論……」尚佳，惟……似欠……」等字樣，以交際上之圓滑口吻，用于評劇，其用心則不外虛偽欺騙。讀者試評之，似此灰色劇評能發生出何種力量？能發生出甚麼功效？

文人通病有二，即是標榜合相輕。標榜是互相吹噓，或引用他人之語，以長自己聲價。輕輕則無中生有，任意胡調，只圖發揮個人意識以逞強，馴至與原議前提無涉。至於以筆戰爲顯名的方略，希冀攀登文壇者，更數見不鮮。不獨在評劇文字中，有這種現象。

我的提議，不過爲劇評文字的修飾和改進，使劇評成爲劇評，使牠在文藝界上有相當位置。這種工作，尚待同好共同努力，以期改善。不使劇評成爲無聊的文字，以引起伶人對劇評的注意。我們不妨藉半月劇刊的地位，共同研究。

（附註：本文所論，皆心坎語，幸勿以謾罵，諷刺視之。）

紫薇花館譚劇

七十四泉主人草于稷門

前無古人後無來者

楊小樓。老伶工楊月樓之哲嗣也。生有異稟。天資聰敏。冠絕羣倫。身材魁梧。雙目有神。白口清脆有勁。嗓音聲同金石。神形氣概。恰合武將風度。洵梨園中十全人才也。在梨園中。非僅武生無十全人才。即求諸他行。亦屬罕有。藝術如小樓。可當之無愧色。其能劇之夥。如中國舊籍之廿四史。浩如烟海。令人無從說起。非特精通皮黃。且擅崑亂。文武不攙。如連環套之念做。落馬湖之神情。長板坡之台風氣度。拿高登之工架身段。霸王別姬之暗嗎叱呢。林冲夜奔之倉皇急遽。形容入化境。均屬名貴傑作。余觀楊劇。不下百齣。有一齣觀至十餘次者。最少者亦不止一次。愈觀味愈濃。如讀太史公文章。令人百讀不厭。論其藝術。可謂前無古人。後無來者。

創造新腔

馬連良者。富連成二科弟子也。幼年坐科。孜孜不倦。因病曠故。唱僅扒調。迨後曠培甚。故專門致力念做。唱工調雖

低。然運用得法。深有韻味。故後起鬚生行多喜做之。從此馬調。哄動南北矣。連良聰穎絕頂。念作壓倒儕輩。一舉手。一投足。一寶白。一行腔。另饒一種韻味。有非他伶所可企及者。如刺湯之陸炳。清官冊之寇準。九更天之馬義。四進士之宋士杰。令人聽之。如飲醇醪。餘味無窮。近年來曠音復元。更努力創造新腔。雅而不俗。清新悅耳。潛心默會。始終不懈。以故聲名鵲噪。風靡一時。正如曠日之譚

叫天。獨創新腔。與眾不同。蓋叫天在當日。棄前人之糟粕。採各派之精英。鎔冶研鍊。始成爲盛極一時之譚調也。今馬連良宗譚。能宗其創造力。不求形似。得其神髓。高出其他宗譚而無成者多矣。連良之藝。如山谷之書。始學東坡。而後努力創造。自成一家。爲宋四大家之一。伶界鬚生中宗譚而能脫譚氏窠臼者。連良一人耳。

後來居上

譚富英爲小培之子。鑫培之孫。幼入富連成習藝。爲三科弟子。用心苦攻。朝夕不

輟。既承家學。復有美質。故進益極佳。在三科中。老生傑出之人才也。能戲甚多。當其未出科時。即譽滿九城。廣和樓顧曲家。爲聆富英而去者。十居其九。出科後因值倒陰。曠音不佳。不能自立成班。寄人籬下。名不甚顯。但其扎靠戲。仍有獨到處。如定軍山之黃漢升。珠簾寨之李克用。南陽關之伍雲召。文中有武。武中有文。以上所舉各劇。咸能執伶界牛耳。近來曠音大亮。聲同金玉。連轉自如。有響遏行雲之概。所謂不鳴則已。一鳴驚人。邇來鬚生行中。叔岩體弱。不常粉墨登場。富英大有後來居上之概。第美中不足者。如祭東風一折。余曾聆多次。唱腔純仿連良。以富英之地位。俯拾家學。即足成名。不必張梨外求也。

高承恩大律師受任爲北平半月劇刊社常年法律顧問啓事

本律師現受任爲北平半月劇刊社常年法律顧問。凡有侵害該社名譽信用業務及其他一切法益者。本律師當依法保障之。

事務所北平燈市口六十二號
電話東局二千三百三十二號

南京公餘聯歡社絲排記

胡九公

本年三月七日。南京公餘聯歡社平劇股第十六次絲排。頗有可記之處。茲特摘要寫出。公諸同好。以待指正。

此次絲排。計分日夜兩場。本股社員參加者十之七八。是日夜各戲目均係精彩之作。不再贅述。新排大軸爲青石山「賣符捉妖」。此種神怪武戲在戲班中本屬極尋常者。而由所謂票友扮演。殊有一談之價值。由陶一厂去關平。繆遊塵去周倉。章銘鴻反串九尾仙姑。身段步法。固然未能作到「功穩」「緊湊」。大致尙差強人意。內中如關平叫周倉之看刀。如與九尾仙姑之對刀。如三個「搶背」之樣式。關平周倉看刀時之「鴛子翻身」。與極不易爲之仰腰掏翎等。跌撲翻騰。極盡乾淨俐落之能。加以喻聖希之蒼頭。李慎之之王半仙。劃符捉妖之時。談諧百出。更爲斯齣添色不少。

夜場前部美人計回荆州。壓軸爲武昭關。以喻聖希飾伍員。頭場起場。身。腰。臂。腿。尙頗端穩。念白疾徐清晰。乾淨有力。惜唱時稍帶沙音。是其美中不足。在驚慌中而不脫悲壯蒼涼之大將風度。尤爲難能可貴。宮媽女士飾馬昭儀。大段唱念。俱能襯托內心之摺鬱。一一充分發揮。如投井時之哀艷悽惶。與決心自殺之委式與表情。確實不凡。而扮相之雍容淑嫻。落落大方。真所謂華麗而又莊嚴也。

繼之全本甘露寺上場。作者認爲以票友而演大部本頭戲。實屬非常困難之舉。其原因不外(一)不易集中人材。(二)不易分配扮演者。(三)不易集中排習。(四)不易得着較好教師。(五)能不用多量班底。諸如此類。缺一不討好。缺一不能認爲完善。其中之最難者。則又爲四週之環境。與各個材幹與個性之認識。略一疏忽。則有濫製粗造之嫌。是以當日各個扮演者。靡不小心翼翼。從鎮靜之中而畢此段公案。

此齣以陶一厂飾喬玄。寶純祐飾劉備。張家瓊小姐飾孫尚香。作者飾趙雲。章鴻銘飾張飛。以下重要角色。全由本股自認分担。自始至終。靡不惜注全力。一氣呵成。演出最精彩者。則爲張小姐之飾孫尚香。扮像嬌艷而帶英武氣概。尤以瞞剪秋波。眉畫雙蛾。更增風韻。大段慢快。字字清真。韻味悠揚。別母之依依。見四將與周瑜之大方。上船略攔劉備時之笑。諸細小末節。均能流露於眉宇之間。洵不易也。其次爲陶一厂之喬玄。扮相。身段。表情。均循規蹈矩。吻合身分。對太后之起唱原板。純以平穩而制勝。轉二六轉快板一氣成功。不稍呈吃力之態。解說桃園弟兄之義之勇。諸葛火燒之謀。口勁甚佳。清晰悅耳。尤能在輕描淡寫之中。傳出偏護劉備之神情。稍須著意者。除唱轉二六之白馬坡之「白」字時略鬆。與少許地方略顯游疑之狀外。其餘俱可謂恰到好处。寶純祐之劉備。戰戰兢兢。無時刻不在驚駭之中。表出其身份。回荆州之前。悠游舒暢。皆能刻劃週到。對太后之原板。爽氣充沛。亦頗有味。惟胡琴調門似略爲高。唱時有奔之勢。中間一二場身上臉部微覺呆滯而不活潑。爲過於緊張所致也。飾張飛者爲久有舞台經驗之老手。摹仿莽張飛畢肖畢真。末場聽令之「噎」「噎」「噎」沖口而出。稍覺太多。有過火之嫌。或因特種原因而心焦。以致如此。作者飾趙雲。前半部似嫌鬆勁。精神未爲貫注。後半部起場念白及槍劍下場花亦甚平平。周瑜原爲吳澤舟君。適逢聲帶上火。而易以青衣擅長之沈悠然君。臨時抓夫。演來尙未大錯。真難得也。餘如張金聲之飾孫權。陶楚白之吳國太。宋益生之喬喜。喻聖希之魯肅等。個個賣力。火熾熱鬧。實爲南京票界不可多得之好戲。胡亂寫出。吹毛求疵之處在所不免。望我同人有所改之可也。

談王又宸的碰碑

持公

晚近鬚生行傳譚氏衣鉢者，叔岩而外，厥爲又宸，其餘具體而微，未能言全豹。誠以余王二人，親炙於譚氏，又宸以姻姪故，見聞指授，尤非輾轉傳述者所可望其項背。叔岩較演，又宸可謂獨步一時。前數年又宸演劇，精神稍欠振奮，故技藝雖佳，而轟轟烈烈之勢，反覺有絀於連良菊朋。近年以來，又宸努力振作，自強不息，吾敢言其聲譽日隆，歷久而不衰也。

月之廿七日夜，友人約觀又宸之碰碑，是夜又宸演雙論，一爲碰碑，一爲翠屏山之石秀，九時到場，已座無隙地，盛名之下，自是無虛。翠屏山一劇，雖非老生本工，與盜魂鈴一劇，俱爲譚英秀所特能，夙爲觀者所讚稱，遂成爲譚派劇。又宸獨能並擅，足徵陶鎔於譚氏之深。是劇又宸唱工固屬無兩，即作派亦復曲盡其妙，暇當爲文另論之。

碰碑一劇，爲鬚生戲中之悲劇，可謂別開生面，編製上已佔上乘。令人觀之，發生出無限感慨不盡之意。楊繼業以百戰餘生，天寒地凍，兵困漠北，糧盡援絕，思子憂敵，將英雄末路之景狀曲曲寫出。

半月刊 第十五期

總評之可謂之蒼涼慘沮，絕非如戰太平之激昂悲壯，亦絕非如洪羊洞之低徊淒咽也。飾楊繼業者，宜處處顧到此處，第一須形容出老將之衰頹，且此種衰頹，絕非文人之萎靡，亦絕非病體之支離，而爲精神受嚴重壓迫，心緒上的不振。余觀他伶演此劇，非失之過於緊張，即失之過於散漫。（若再嚴格論之，偏於緊張者多。）過於緊張，則火氣太重，成爲激昂派的悲憤，過於散漫，則奄無生氣，成爲萎靡式的嗚咽，此中火候的分別，至細至微，很難恰到好處。又宸飾令公扮像既極合身份，一舉一動，絕無過與不及之弊。見七郎陰魂之注視，呆楞楞的，的是睡中驚醒，忽有所見的神情。抽弓打雁時，仰視飛鴻，的是老眼昏花的注視。二者同爲注視，而神情絕不相同。他伶演此打雁一段尚多入殼，至注視七郎陰魂之處，絕難作到呆楞楞的神氣，多失之於太活。舞定唐刀的身段，刀花舞的極慢，顯出滿懷心事，幾個踉蹌的退步，表現出氣力的不勝，絕顯不出一絲做作痕跡。面部表情，尤爲神妙，觀其憂鬱傷懷思子盼歸之狀，令觀者不必

聽戲詞，心弦上即深受了感動。此等地方，固由又宸功力之深，然亦半因又宸天賦面貌，宜於作憂傷表演，故有此特長，此則他伶所斷難企及者。作派方面，入神入微，嘆觀止矣。

本劇唱工爲反二簧，須抑揚宛轉，不能一味高亢，一味高亢，失之激昂，與劇情不合。然翻高處如鶴唳九皋，又須有絕好歌喉。此種嗓音，純係鍊出來的，非從丹田發音，不能沈穩而高亮。又宸之嗓音，可謂千錘百鍊，運用自如，高低隨心，寬窄任意，甜而潤，清而脆，不用花腔巧調，純以吞吐見長，此又非他伶所可比擬。如幾個「我的兒呀」，嗓音由窄放寬，轉折之間，有說不出的妙處，采聲滿堂。此劇唱工繁重，功力稍差者，以後幾段嗓音往往顯出吃力，又宸唱來始終如一，游刃有餘，此等地方，方是真功夫，真本領也。

總之觀又宸劇，須悉心體會，如嚼橄欖，愈嚼愈有味，精華內蘊，饒有餘韻。若以吹鬚瞪眼，搖頭幌膀爲能作戲，直腔亂喊，聲嘶力竭爲賣力氣，則不足以與談又宸之藝術矣。

九

觀劇雜談

士橋

黃鶴樓一劇。為老生，小生，武生，架子花并重之劇。故對角色羅致往往不易美備。現時舊京各班因斯戲角色配搭每難齊全。演來多乏精采。適見譚富英是劇。極具號召之力。除富英自飾劉備外。配以姜妙香之周瑜。茹富蘭之趙雲。劉硯亭之張飛。尤以姜妙香之周瑜藝臻上乘。劉硯亭戲必盡力為可讚。角色整齊。殊兩悉稱。為他班所不及也。且角反串此劇周瑜者亦屢見不鮮。如梅蘭芳程硯秋荀慧生徐碧雲新艷秋均曾演之。梅程已多年未再申演。荀慧生尚於封箱戲時偶反串之。數年前在津曾觀荀是劇。除荀飾周瑜外。芙蓉草反串趙雲。馬富祿反串張飛。劉備一角係票友客串。以芙蓉草之趙雲為最難能可貴。念作工架之穩練純熟。無一不精。無一不到。不知者決難識為反串。恐遠非庸泛武生所克及。宮祿次之。荀則脂粉氣太重。難作阿好之譽也。前歲曾再見荀是劇。配以時慧寶之劉備。陳喜星之趙雲。益無足觀。徐碧雲演此以貫大元侯喜瑞分飾劉張。以徐本能小生。演來反覺較演旦角為宜。新艷秋則以李洪春劉硯亭配演。僅得平安。無特佳處。是皆個人反串者也。其餘各班常演之者。類多前數齣。故無足置論。科班中富連成社以學生人數衆多。各行人才俱備。不時演之。率由葉世長起劉備。沙世鑫或姚世茹起趙雲。江世玉起周瑜。雖係童伶。而配搭整齊。唱作緊嚴。演來均頗有可取。戲校此劇。如關德成之劉備。王金璐之趙雲。李德斌之周瑜。亦各有所長。成績之優美。堪與富社並駕。曩歲觀小樓是劇。自飾趙雲。貫大元飾劉備。德珥如飾周瑜。可謂珠玉並輝。真佳劇也。第如物故已有多年。小樓亦久不演斯劇。似此佳奏不易重觀矣。

記戲曲學校之九蓮燈

塞玉

九蓮燈是戲校獨有劇本，點綴上元節絢麗燈綵之應節劇。全劇述晉帝寵妃，不理朝政，正宮史后諫之不聽，妃遂嫉之，乃與父議害史后。府中有獬兒者，妃父乃與謀，命獬兒秘伏分宮樓刺帝，被擒後，稱為史后之侄，刺亦后使。帝遂下史后于天牢，命閔覺審之，妃為滅口實計，乃將獬兒毒死，並誣閔覺同謀。帝遂提閔覺滿門治罪。旨出。為閔覺僕傅奴兒，急歸報信，自請攜小主人先逃，免全家被難。時城門盡閉，不得脫，乃命奔故友戚尙書家中。時戚已故，遺女一人守孝，女曉大義，為救閔氏孤，自稱閔遠，捕去。閔遠傅奴遂逃脫。逃出後夜宿古刹，傅奴夜夢火判，告以晉帝昏亂，讒臣當道，上天震怒，將火焚宮獄。傅奴急甚，以主人及戚尙書女尚在獄中，乃求援救之策。火判命往蓮花山求九蓮燈，即可救閔覺等。閔遠可命進京赴試。傅奴醒後，述及閔遠，遂乃入都，傅奴遂奔兗州，訪蓮花山而去。然山在陰界，人不能至，傅奴至陰陽界力闢，為鬼役推出，如是者三，傅奴死。鬼引其魂入，界官知為義僕，及其來意，乃送至蓮花山求燈，復送還陽。傅奴卒救主等出難云。

全劇由關德成飾義僕傅奴，兩段昆曲，悠揚婉轉。聞帝拘主人下獄，匆匆而行，攜小主人避難，寫盡義僕忠耿之心，悲憤態度，妙絕。別小主人時，囑告京中會面，見小主人去後，遂行遂唱，至一一行血淚瀟荒郊，一音調悽惻。見界牌關，闔界勇氣橫生，不顧一切。不惜氣力，火候老到。體貼劇情，此德成之長也。王和霖閔覺，扮像做工均佳，惜嗓音吃力，未展所長。侯玉蘭之戚女晴霞，大才小用，游刃有餘。蕭德寅火判，亮像大方，古廟中之一為晉國君臣無分曉一大段昆曲，一氣呵成，極見根底。李德彬閔遠，張金樑太監夏玉，亦均佳。後場有擺燈，堆字，跳鬼等。全劇描寫忠臣義僕，情節曲折，應節劇之上選也。

二十六，三，七，於女附中，

菊國雋聞 墨髻

坤伶梁秀娟。前同其母梁花儀及姨母梓亭等。赴滬與麒麟童(周信芳)合作。成績甚佳。于三月十五日夜十二時。秀娟率秀立社全體返平。携回滬上聞人所贈繡幃及銀質器皿甚多。載譽而歸。二十九日晚秀娟與其母假座前外同和軒宴客。在座客有乃師丁永利。名伶李洪春。及琴師等多人。至九時餘。始盡歡而散。

十七日晚(星期六)爲富社在華樂齋演之期。是日戲目爲大英杰烈。審頭刺湯諸劇。上座滿堂。名票呂寶琴女士坐于池座第四排。容儀秀雅。的是名閨風範。戲校趙金年之姊趙曼雲。亦坐于池座內。服裝華麗。神態活潑。觀客無不注目。長慶社之班主常太太坐于西樓二廂。同座有吳素秋及素秋之母等多人。談笑甚歡。戲終始散。

譚派鬚生王又宸。近經天津中國大戲院邀請。已于三十日晚八時搭車赴津。演期五天。隨行者有共子士英。及尙小雲高足張君秋。名丑茹富惠。及李春恒等。聞演畢即行返平云。

半月劇刊

編輯贅言

編者

學李君的「國劇既往及改革方針」大作，本期登完。對舊劇的建議鉅細靡遺，的是一篇切於事實的理論巨製。可資劇界借鏡，而供同好討研。

「伶藝談微」作者藝箴君，於其作品中，我們看出他是愛護劇界人才最熱心的人，這樣的文字，是大有裨益於伶人的。

雲門樓主「閒話老生」一文，從各方面觀察近時著名各老生人材，頗屬肯綮，允稱佳作。

現在評劇文字之多，實是對於舊劇的一種蓬勃現象。但是能夠說得上批評指正的文字，實際不及阿諛恭維，和攻擊謾罵的什一。而伶人能够了解接受的，更是微乎其微。至於文字專事掉文弄墨，以辭害意，固失原其意義；過事簡率，詞不達意，亦難使人領會。總期簡樸質直，暢曉明達。滄玉君「評劇寫作應注意文筆」一篇文章，是很值得評劇界的深切注意和討論。當引

第十五期

起不少共鳴和同情。

七十四泉主人，爲稷門名畫家，篤嗜皮黃，并精昆曲。「紫薇花館譚劇」一作，足徵對舊劇觀聆之博，可想於此道研討之深。茲於贈事之餘，承爲本刊撰稿，續當更有佳製，以饗讀者。

公餘聯歡社，是首都著名之票社，胡九公君的「南京公餘聯歡社採排記」，可以看出首都票界人才技藝之突飛猛晉。

持公君評劇評伶，饒具卓見，

因其對劇情體會之深，故論斷上自

能針針見血。「談王又宸的碰碑」一作，對又宸的長處觀察週至。同時對於本劇的作派及唱工，有不少的發揮，可爲習此劇者之參考。的是有言之有物，非同泛泛之論。

「觀劇雜談」一文，士鶴君對黃鶴樓一劇的留意，直可謂爲近年來黃鶴樓一劇的劇史。

寒玉君「記戲曲學校之九蓮燈」，文筆清麗，評敘委婉，很可一讀。

中央儲蓄會

特獎兩萬五千元

基金穩固
零存整付
每月開獎
存滿二年
甲地入會

北平會址：西交民巷十號
經理高倫堂

會計獨立
紅利優厚
獎金特多
並可借款
乙地可存

索備程章

謙益 益和祥 綢緞呢絨洋廣皮貨店

本號自辦蘇杭綢緞歐美呢絨洋廣各貨中外布疋以及京蘇願繡各口細毛皮貨無不搜羅齊備並承做大衣斗蓬樣式維新定價逾格低廉用符 惠顧雅意邦都人士盡興乎來

謙益地址前門外廊房頭條 電話樓上南局一八五九
樓下南局一九九
益和祥地址前門外五牌樓西 電話樓上南局五二二零
樓下南局二三五二

森記建築廠

本廠專做各式傢俬木器建築中外樓房工程歷有數十年之經驗中外成績素著工精料實早蒙各界惠顧諸君嘉許如需用木器建造房舍請來接洽定能保固精良價格低廉使顧客之滿意也

北平東城弓弦胡同十八號
電話東局二二七四號

北平半月劇刊 第十五期

民國二十六年四月一日出版

主編 沈開維 編輯 倪子衡 沈時勳 姚觀生 沈雋所
發行 沈時勳 何博生

出版 北平背陰胡同甲二號 電話西局一九七〇號
北平西局一九七〇號
北平賢廣廣告公司 電話東局三一〇〇號

代售處 楊大北 北平同廣廣告社 電話西局一九四四號
北平同廣廣告社 電話西局一九四四號
北平同廣廣告社 電話西局一九四四號

價目表

零售	壹元一角	國內日本	郵費
半年	壹元一角	香港澳門	四分
全年	二元	國外	一元二角
寄款以通用鈔幣為限	二元		一元二角
郵票代價按九五折算	二元		二元四角
			掛號每份另加九分

廣告價目

地位全	二十五元	半	十四元	四分之一	七元
普通	四十五元		二十元		十元
特別(底頁全面)					

此係每期價目如登長期或印彩紙另行面議



含——英

(妃艷李) 蘭 玉 侯
 (昭彥徐) 鐸 金 牟
 (波 楊) 年 金 趙
 宮 進 二

咀
——
華

宋董
 德德
 珠霖
 (村)(牧
 女)童)
 小
 放
 牛



傅
 德
 威
 (姜
 維)
 鐵
 龍
 山

鳴
——
金

(娥春王) 蘭 玉 侯
 (保 薛) 咸 德 關
 (哥倚薛) 恭 玉 符
 子 教 娘 三

憂——玉



國藥

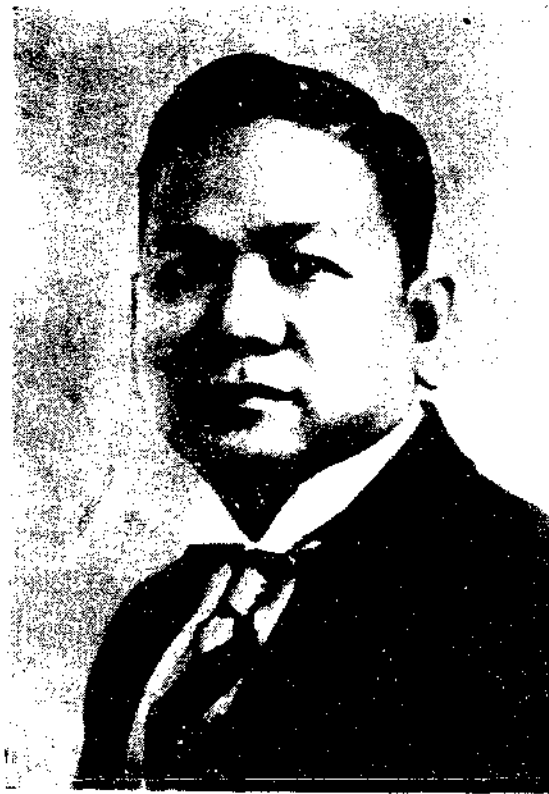


虎標

◁ 人明發藥國標虎 ▷

頭痛粉

一切頭痛。
一服即止。



萬金油

內外兼治。
搽服俱靈。

◁ 象官虎文胡 ▷

清快水
清滌腸胃 補助消化

八卦丹
祛除口臭 止咳化痰

(各埠中西藥房紙烟雜貨百貨店均有代售)

◁ 坡嘉新 ▷

虎標永安堂天津分行

法租界廿六號門牌九號電話三三四三