

滿洲國郵政特准掛號認爲新聞紙類

康德元年四月一日發行

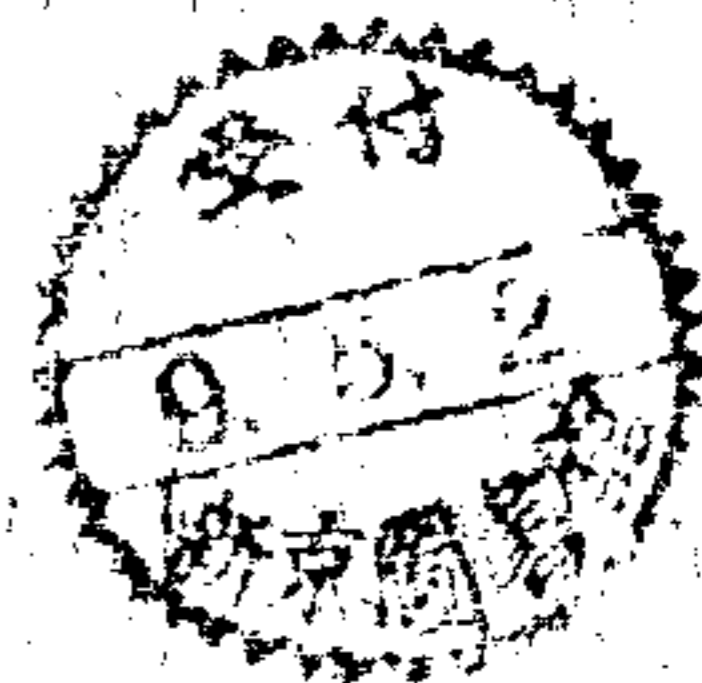
第十四號

國際通商時報

謝介石



滿洲國外交部通商司



國際通商時報第十四號目錄

○本國重要宣言及佈告

- 一、暫行外國人居留證明書發給規則……………一
- 二、暫行外國人滯留登錄規則……………四
- 三、民政部令第七號公布之暫行外國人居留證明書發給規則第六條第一項之手續費……………五

○國內彙報

- 一、大同二年度之大連港貿易……………五
- 二、二月份之關東州貿易……………七
- 三、二月份大連港輸出特產物……………七
- 四、大連港之輸出特產減少……………八
- 五、荷屬印度之禁止大豆入口令與我國大豆輸出影響頗少……………九
- 六、大連港二月中輸入麵粉減少……………九
- 七、大同二年度大連工業界狀況……………一〇

八、大連作業苦工現況 二

九、奉天外商之營業狀況 二

十、營口市上蘇聯商品 二

十一、營口市面蕭條 三

○ 中華民國彙報

一、一月份之全中國對外貿易 三

二、一月份上海對外貿易 四

三、一月份香港貿易 四

四、中國最近十年貿易統計 五

五、一九三三年度之漢口對日貿易 六

六、去年度天津對外直接貿易額 六

七、中國對法貿易保持出超地位 七

八、限制不純糖輸入之告示 八

九、中國對滿洲國產之米穀亦課輸入稅 八

十、中國海關審查使用外國原料之國產品 九

m5

十一、最近三年間中國棉產統計之平均……………二〇

十二、中國茶葉輸出益形不振……………二〇

十三、中國現負內債額……………三三

○日本彙報

一、二月份日本對外貿易……………三三

二、二月份日本對滿、華、貿易概況……………三三

三、一九三三年度之日、俄、貿易……………三四

○歐美彙報

一、一月份之英國貿易額……………三四

二、一九三三年英國棉織物之輸出……………三四

三、印度米收穫最後估計(一九三三—三四年)……………三五

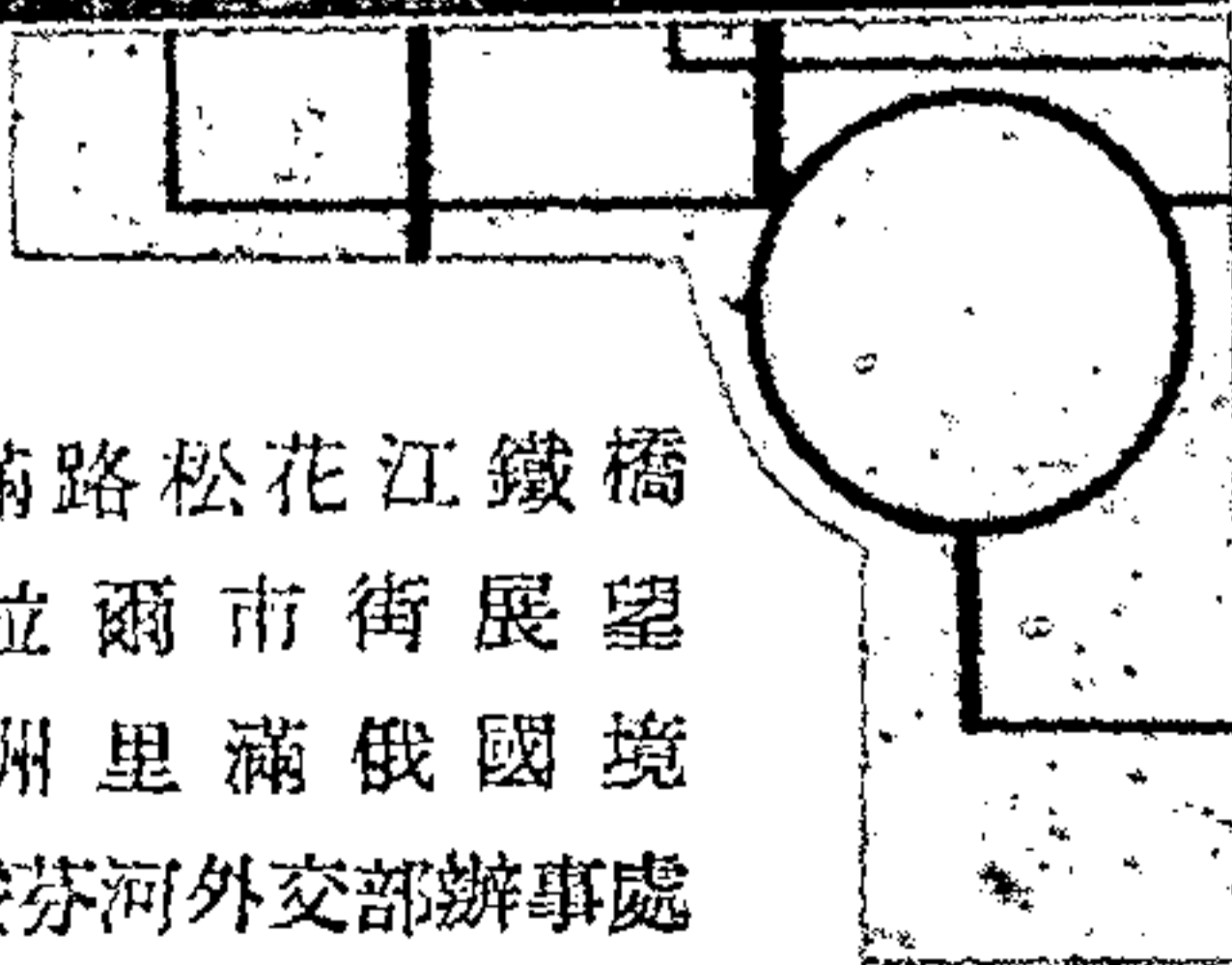
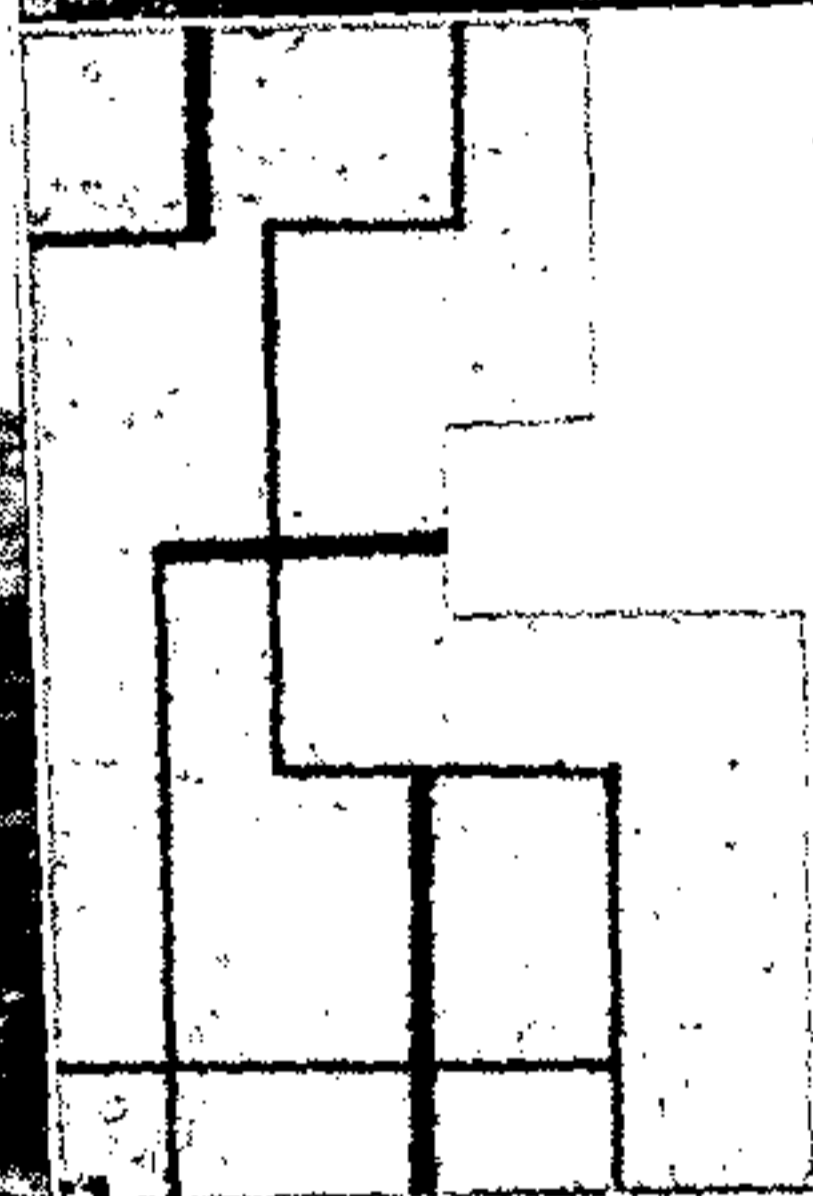
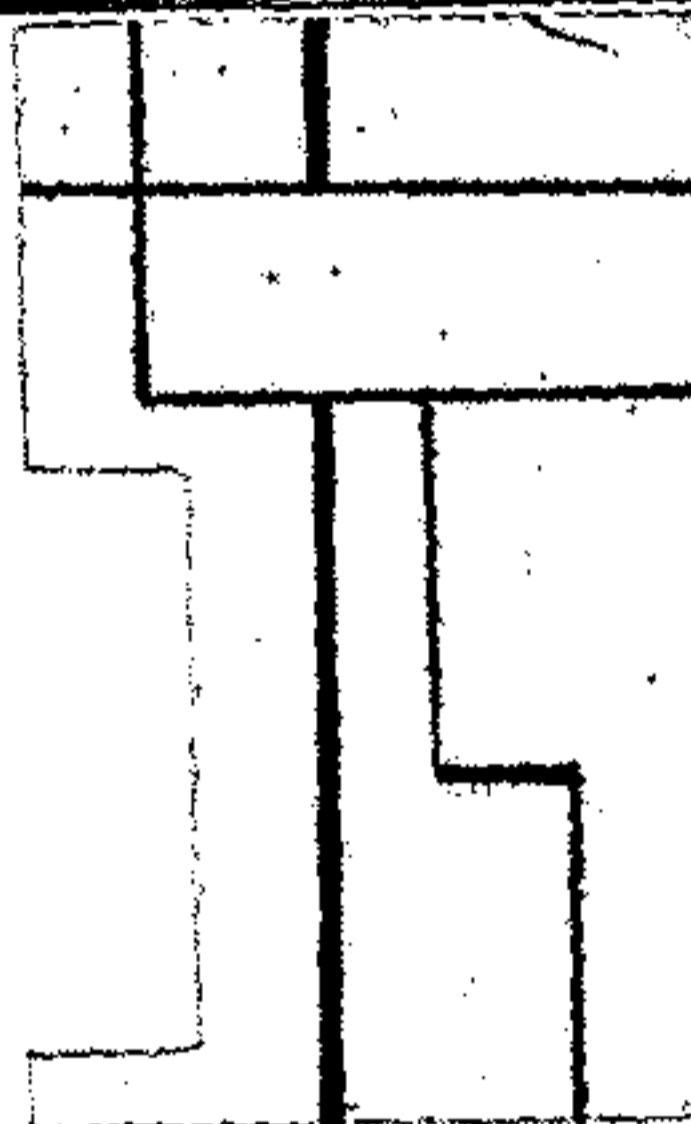
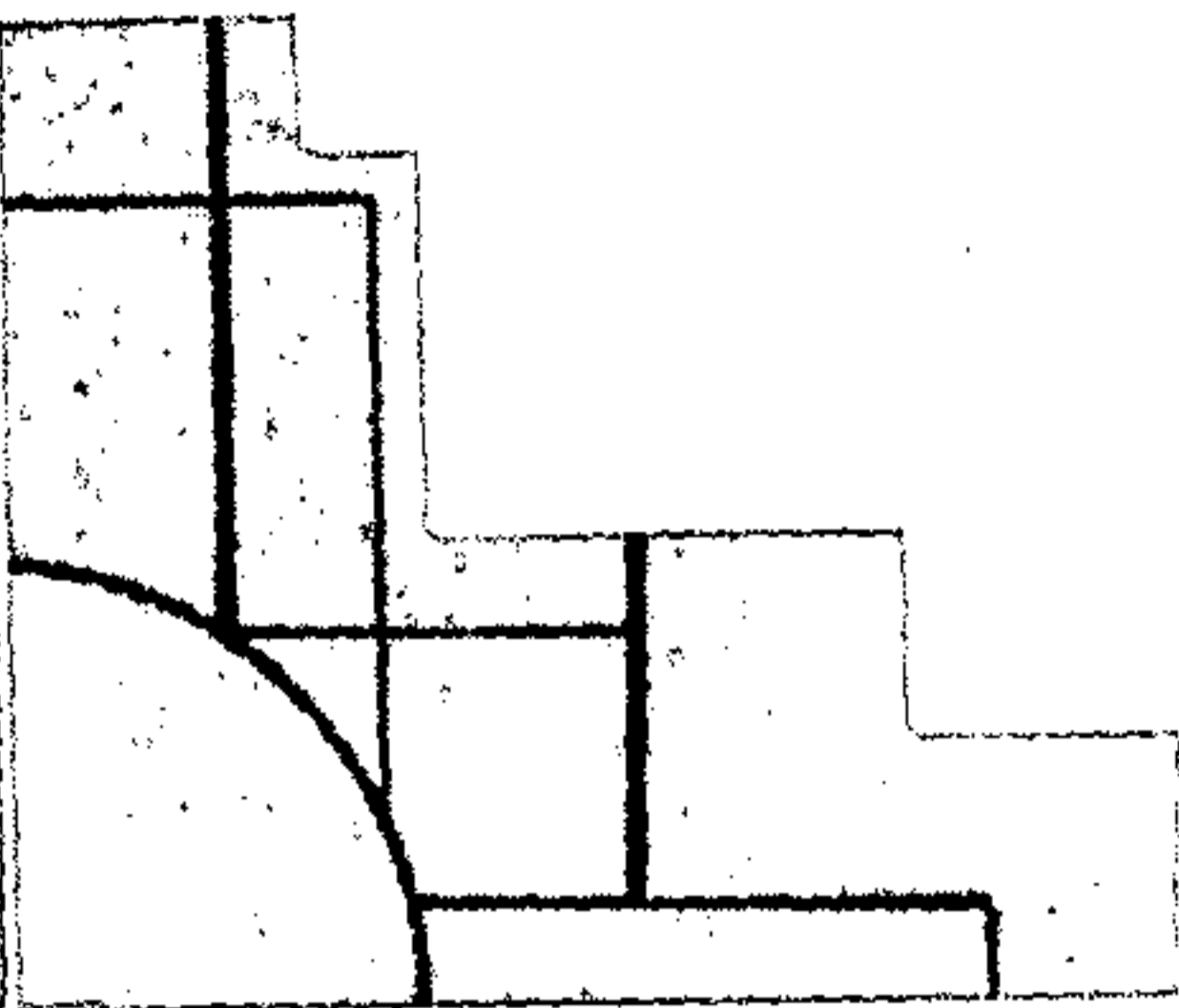
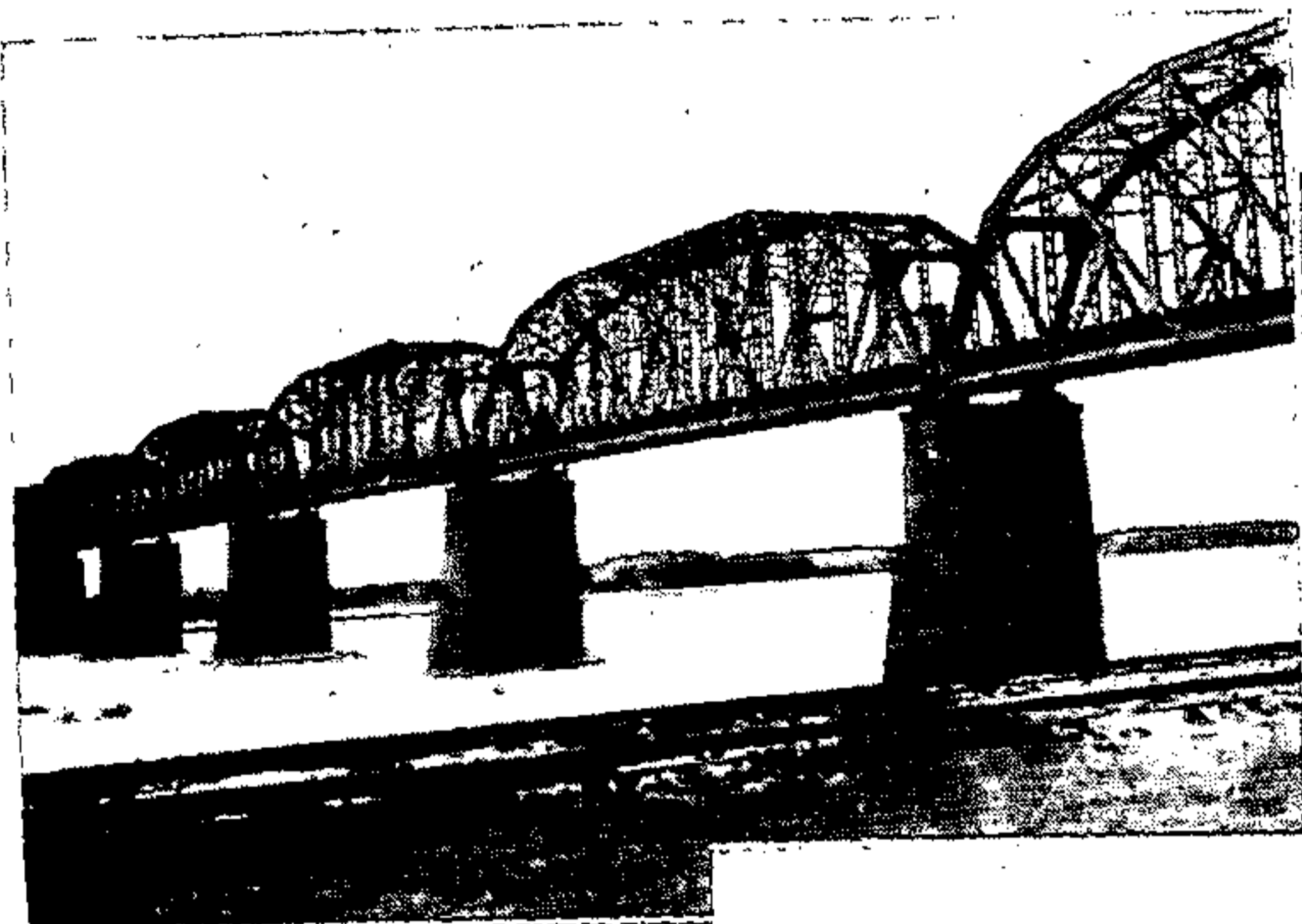
四、法國所欠美債……………三五

五、意國經濟情報……………三七

六、阿根廷公布輸入商品通關手續令……………三七

七、安南施行輸入品之原產國名標記	二六
八、一九三三年度南斐聯邦貿易狀況	二六
九、爪哇糖對日輸出之陳情	二六
十、一月至十一月之蘇聯對外貿易(一九三三年度)	二九
十一、本年度極東俄領建設投資額	三〇
十二、蘇彝士運河通過稅之低減	三〇
十三、暹羅米之輸出額(一九三三年十一月)	三一
○ 最近四年世界貿易之活動	三一
○ 全國貿易概況(大同三年一月份)	三三
○ 外交部旅券查證統計(大同三年二月份)	三五
○ 函館大火	三六
○ 日本函館大火災賑款募捐啓	三六
○ 滿洲帝國籌辦日本函館賑災委員會規則	三七
○ 關設商工介紹欄啓事	三七
○ 外交部派駐內外各機關地址	三六

m7



1. 北滿路松花江鐵橋
2. 海拉爾市街展望
3. 滿洲里滿俄國境
4. 駐綏芬河外交部辦事處

m j .

國際通商時報第十四號

○本國重要宣言及佈告

一、民政部令第七號 (大同三年二月二十七日公布)

○暫行外國人居留證明書發給規則

第一條 凡擬在本國內居住之外國人須自居留日起二十日

以內填具左列各事項並加附已受查證之旅券及二寸像片

二張向該管警察官署長呈請發給臨時居留證明書但於入

國時無旅券必要國之國民不在此限

一、姓 名 七、職業姓名生年月日

二、生年月日 八、住 所

三、國 籍 九、居 留 地

四、民 族 一〇、居留之目的

五、出 生 地 一一、入國年月日

六、宗 教 一二、居留年月日

一三、同伴家族及隨從者之國籍

前項姓名及在外國之地名等均須附記原文

第二條 該管警察官署長如認為有左列各項之一而於治安

上無妨礙時得發給居留證明書

一、在本國居住一年以上身分確實者

二、負有外國政府任務者

第三條 對於未具前條規定事項而請發居留證明書者得發

給臨時居留證明書

第四條 居留證明書分甲乙兩種其有效期間甲種為一年乙

種為六個月臨時居留證明書之有效期間以三個月為限

第五條 第一條第一項各款如有變更時或居留證明書及臨

時居留證明書滿期後仍擬繼續居留者須按照第一條之規

定於滿期後五日內呈請更換之但因施行或其他特別事故

離去居留地未能呈請更換者限於在國內須有旅行地該管

警察官署長在國外須有入國時旅券查證官之證明者得於

歸着後補辦手續

第六條 發給或換發居留證明書及臨時居留證明書時得徵手續費前項手續費另定之

第七條 未滿十八歲而有左列各款情形之一者得免除第一條之義務但戶主須將其姓名生年月日載明呈請填註於自己居留證明書上在居留證明書發給後出生之子女亦同樣辦理之

一、未能獨立謀生之男子

二、未婚之女子

三、於入國旅券上已註明之家族及隨從者

第八條 第七條第一項各款規定之免除理由消滅後

須由本人於十日內按第一條之規定呈請之

前項情形已婚之女子須附結婚證明書或登記書

第九條 居留證明書及臨時居留證明書如經遺失或污損時應即將證明書之號數及足可證明之遺失或污損理由註明

向原發警察官署報告另請發給

前項情形之手續費得按第六條之規定徵收之

第十條 對於有左列各款情形之一者得免徵居留證明書或臨時居留證明書發給之手續費

一、因殘廢或久病不能獨立謀生之極貧者

二、六十歲以上之極貧者

三、在本國居留五年以上品行端正而未受刑事處分之極

貧者

四、除前列各款以外認爲有不得已情形者

第十一條 凡外國人爲本國內輪船旅客或擬在航空路及鐵路沿綫各都市間旅行時須携左列文件遇有警察官吏查問

必須呈驗之但於入國時無旅券查證必要國之國民不在此

限

一、已受入國或通過查證有效之旅券

二、國內常住者則爲居留證明書及臨時居留證明書或關

東廳警察官署發給之居留證明書

第十二條 擬在前條第一項以外未開放地點旅行之外國人

得攜帶居留證明書或臨時居留證明書但條約上另有規定

國之國民應按該條約所定之遊歷護照或依條約及慣例於

入國時無須旅券必要之外國人得以該條約所規定發給之

內地遊歷護照或經該國官署發給之國籍證明書並其他身

分證明書等代用之

第十三條 違反第一條及第五條者得處以六十日以下之拘

留或五十元以之罰款

第十四條 無效或失效之居留證明書或臨時居留證明書應

急速繳還原發之警察官署

第十五條 本規則所稱之該管警察官署長係指左開各地之

該管警察署長而言但在熱河省古北口則爲古北口國境警

察隊長

一、 新京及哈爾濱兩特別市

二、 奉天吉林齊齊哈爾及承德

三、 警察廳所在地

四、 縣公署所在地

五、 國境警察隊所在地

六、 北滿特別區

附 則

第十六條 本規則自公布日施行

第十七條 於本規則施行以前已發給之居留證明書俟其滿

期後卽作爲失效

第十八條 於本規則施行以前經省公署免費發給之臨時居

留證明書作爲失效但在外國旅行期中者迄入國時應認爲

有效

第十九條 於本規則施行以前已發給之出境執照作爲失效

但現正在國內或國外旅行期中者迄旅行終了得認爲有效

無效或失效之出境執照得迅速繳還原發警察官署註銷

二、民政部令第八號（大同三年二月二十七日公布）

○暫行外國人滯留登錄規則

第一條 凡旅館主及其他營業家留宿外國人者須於二十四小時以內填具左列各項向該管警察官署呈報之如呈報各項遇有變更時亦得同樣辦理之

- 一、姓名
- 二、國籍
- 三、職業
- 四、年齡
- 五、住所
- 六、前宿泊地
- 七、滯留目的
- 八、到着年月日
- 九、同伴家族及隨從者之國籍姓名年齡

十、目的地及豫定日期

十一、旅券或國籍證明書並護照之有無

依前列各項已經呈報之外國人如離去寄宿家時應由該家主將其離去之年月日時及遷移地點或旅行目的地等須於二十四小時內呈報該管警察官署姓名及在外國之地名等均須附記原文

非為營業目的而留宿外國人者亦得準用前各項之規定呈報之

第二條 外國人對於寄宿本家之主人或管理人遇有詢問時關於自己及家族或隨從人等得按照前條應報告各項必須確實陳述之

第三條 凡賃給外國人房屋居住訂立契約者得按照第一條規定各項辦理但須於訂約日起在一星期內向該管警察官署呈報之

第四條 凡屬於前列各條情形之外國人如遇有警察官吏查

問時須將其旅券國籍證明書居住證明書及其他足可證明本人身份之一切書類呈驗之

第五條 對於違反本規則者得處以三十日以下之拘留或二十元以下之罰金

第六條 關於依據條級或慣例享有居住自由之外國人所呈報事項如經該管警察官署認定者得以簡易手續辦理之

第七條 本規則自公布日施行

第八條 在本規則公布之日已有本規則所規定之事實則應認為與本規則公布當日發生者同亦得適用本規則

三、民政部令第九號

(大同三年二月二十七日公布)

○民政部令第七號公布之暫行外國人居留證明書發給規則第六條第一項之手續費

居留證明書

甲種一年 國幣 五圓九角

乙種六個月 國幣 五圓九角
臨時居留證明書

三箇月 國幣 五圓九角
其呈請換發者亦繳收同額之手續費

附 則

本規則自大同三年二月二十七日施行

○國內彙報

一、大同二年度之大連港貿易

關東廳發表、大同二年度大連港之輸出入貿易如左

(單位千圓)

輸出入別	大同二年度	大同元年度	增額及百分比
輸出	三三、一二三	三〇一、一九一	二四、九三三 (+) 八三、五%
輸入	三七三、五七一	二〇六、九一九	一六六、六五二 (+) 八〇、五%
合計	七〇〇、六八四	五〇九、一〇〇	一九二、五八四 (+) 三七、六%
入出超	(入) 四六、四五一	(出) 九五、二七一	

表中主要輸出入品與去年比較，輸出大增者為大豆之一千九百七十九萬五千圓，煤則增六百三十萬一千圓，花生增二百七十七萬三千圓，而豆餅減二千五百九十七萬三千圓，豆油減一百六十四萬四千圓，高粱減五百八十四萬二千圓，此外製鹽、紙、類均示減少，輸入品中以建築關係之材料為極旺盛，建築材料增二千六十萬六千圓，車輛及部分品增一千三百四十萬七千圓，約增五倍，鐵及鋼增五百七十二萬五千圓，茲將大同二年度之重要輸出入品與去年比較如左。

(單位千圓)

品名	重要輸出品		品名	重要輸入品	
	大同二年	大同元年		大同二年	大同元年
大豆	一四三、一七五	三三、三八〇	小麥粉	三六、六六六	一六、〇二二
小豆	五、八六八	五、〇一五	糖	一一、二六四	九、〇九五
高粱	二、五八四	八、四三六	煙草	一一、一四四	五、五三三
落花生	八、五六五	五、七九三	棉紗	一五、〇七八	八、四三六
糖	四、三三六	八三二	棉布	四三、六九三	二七、七六七
棉紗	七、九〇八	七、三三九	麻袋	一一、一八〇	一三、六五三
機械類	二、七四九	一、三〇八	車輛類	一七、一九八	三、七九二
鐵及鋼	九、六〇八	六、八六八	器具類	二五、六六三	一三、二四四
豆油	一四、五九〇	一九、二三四	紙類	一一、八四四	八、三八七
煤	二四、七六九	一八、四六八	五金建築材料	三〇、九七四	一〇、三六六
豆餅	二四、九九三	五〇、九六六	煤油	四、二五八	一、〇〇三

二、二月份之關東州貿易

關東廳發表二月份之關東州海路貿易如左 (單位千圓)

輸出入別	二月份	去年同期	增減百分比
輸出	二九、二六三	三九、八九四	六、六三一
輸入	二七、六五七	二八、六五三	九、九六
合計	五六、九二〇	六四、五四六	七、六二七
出超	一、六〇七	八、二四三	六、六三五
			(-)(-)(-)(-)
			一八、五〇
			二、八
			三、五
			八〇、五

而主要輸出入品與去年同期比較，輸出品中，物產方面

依然不振，尤以大豆激減四百九十萬圓為多，豆餅減二百

零一萬圓，豆油減一百二十八萬五千圓等次之，煤減八十

三萬四千圓，鐵及鋼鐵減四十四萬七千圓，芝麻增七十二萬

四千圓，落花生增六十一萬五千圓，蘇子增五十萬六千圓，

高粱增二十一萬九千圓，小豆增二十萬三千圓，而輸入棉

織物減四百五十五萬八千圓，棉絲合織減五十三萬一千圓

車輛及部分品增七十一萬八千圓，諸建築材料之增加為多，棉花增四十五萬五千圓，小麥粉增三十八萬四千圓，煙草增三十四萬圓，糖增二十四萬八千圓，麻袋增十四萬四千圓，按上開數目較去年同期減三分。

再觀於主要輸出入國別，而對日貿易額佔總貿易額之五成九分，就中由日本輸入，佔全輸入額之六成八分，依然有陸續壓倒的優勢，即對日輸出一千五百十三萬三千圓，輸入一千八百七十三萬圓，輸出入合計三千三百八十六萬三千圓，又對華貿易依然不振，輸出減七十九萬九千圓，輸入減六成九分，即減三百二十九萬七千圓。

三、二月份大連港輸出特產物

據滿洲重要物產組合發表。本年二月份由大連港輸出之特產。大豆十萬九千八百八十七噸。豆餅八萬九千九百四十四噸。豆油七千六百三十一噸。高粱一萬一千七百八十七噸。較之去年同期。大豆激減七萬六千六百三十三噸。豆

餅減一萬八千二十二噸。豆油減一千二百四十六噸。高粱減一百七十四噸。與前年同期相比及輸出地之狀況如左。

(單位噸)

輸出地	大豆		豆餅		豆油		高粱	
	二月	去年同期	二月	去年同期	二月	去年同期	二月	去年同期
日本	50,625	46,568	40,610	570	9	110,872	681	
歐洲	53,406	29,633	2,703	1,764	273	4,428		
美國			361	2,593	25			
南洋	4,914	5,873	28	55				
中國	1,943	4,478	1,159	8,243	335	4,458	843	280
朝鮮			287	163			28	
合計	109,887	126,510	44,207	9,667	631	8,877	787	961

四、大連港之輸出特產減少

去年十月至本年二月五個月間由大連港輸出特產物中大豆九十八萬九千六百七十九噸、豆餅三十三萬九千七百九十

三噸、豆油二萬九千七百五噸、高粱三萬七千六百十三噸、較前年同期大豆減二萬六千二百三十四噸、豆餅減五萬七千八百八十六噸、豆油減五千三百十六噸、只有高粱增二千七百五十噸、茲將輸出地別與前年比較列左(單位噸)

地方別	大豆		豆餅		豆油		高粱	
	大同年十月至本年二月	去年同期	大同年十月至本年二月	去年同期	大同年十月至本年二月	去年同期	大同年十月至本年二月	去年同期
日本	33,353	33,336	498	333	98	43	33,073	881
歐洲	26,635	766	2,999	5,046	803	29		
美國			7,383	8,200	55	62		
南洋	33,576	23,147	147	167				
中國	8,107	13,326	1,331	1,045	9,745	4,888	4,008	546
朝鮮	8		566	277	2		178	441
合計	99,679	101,539	793	3,977	705	36	37,634	863

五、荷屬印度之禁止大豆入口令

與我國大豆輸出影響頗少

(駐大連辦事處報告)

本年二月二十四日荷屬東印度爪哇總督公佈禁止大豆入口令。由同月二十五日實行。查荷屬東印度每年之大豆消費額。平均約二十萬公噸左右。而該地土產大豆爲十萬公噸左右。其餘不足之十萬公噸向仰我滿洲大豆之輸入。然近年來因世界農產物之過剩。糖類行市低落。該地農民甚爲恐慌。乃捨糖而種豆。故大豆之收穫激增。最近每年竟可產十八萬公噸以上。頗足自給。且有隨時增加之勢。荷領當局爲維持大豆市價及保護農民計。乃有公佈禁止大豆入口之舉。然吾等試觀最近七八年來大豆輸往南洋之情形。

一九一七年	九一、六四五公噸
一九一八年	一〇〇、二〇七公噸
一九一九年	八六、一七九公噸
一九二〇年	九八、七一五公噸

一九三一年	八九、八四九公噸
一九三二年	七三、一八九公噸
一九三三年	五五、九六一公噸

(據滿洲重要物產組合調查)

按上表觀之。最近大豆之輸往南洋者。不過五萬餘公噸。雖彼禁止入口。就大局視之。其影響至微耳。

六、大連港二月中輸入麵粉減少

二月中經大連港輸入之麵粉。共計一百四十六萬七千袋。比較一月減少十一萬八千袋。此種減少原因。因一月中澳洲麥粉輸入過多。並有相當澆粉之輸入。而入二月以來。澳洲粉輸入不及一月之半額。澆粉則完全未見。惟日本粉之輸入。比一月增加四十四萬三千袋。美國粉雖許久未見。二月中亦進口十三萬袋。按各國輸入數量及總平均。假定爲百分標準而比較之。其指數如左 (單位千袋)

品種別	數量	百分比
日本粉	八七七	五九、八%
美國粉	一三〇	八、九%
澳洲粉	四六〇	三一、三%
合計	一、四六七	一〇〇%

七、大同二年度大連工業界狀況

大連工業界、因滿洲之建國、機運亦隨之轉佳。且國內需要之增加、以及其他之好影響、頓現近年罕有之活況、近二年來大連管內主要工業之生產總額、已達六千九百三十二萬六千圓之鉅、茲將各種工業去年與前年之比較列左。

(單位千圓)

	大同二年	大同元年
紡績工業	四、一〇一	三、四三三
金屬工業	二、九一五	一、三三三

機械器具工業	窯業	化學工業	製材工業	食用品工業	其他
四、九二七	五、七四四	四三、五七四	一、八九六	二、四五二	三、七〇三
一、九九九	三、〇一五	五一、六二二	一、二九七	一、六四八	

再將各工業之主要生產品列舉於左 (單位千圓)

	大同二年	大同元年
綿紗	二、五一九	二、〇六〇
麻袋	一、三七二	一、二三四
車輛	一、七八二	四五二
玻璃	一、九四九	八六八
洋灰	二、五〇〇	一、四〇八
豆油	一一、一八五	一三、六四七
豆餅	二六、六五三	三三、九八〇
製材	一、五七八	一、〇九〇

八、大連作業苦工現況

(駐大連辦事處報告)

本年一月統計大連埠頭作業苦工總數一萬七千八百人。較去年同期計增加三千人。

最近數月來連作業苦工人數如次

大同二年十月	一二、〇〇〇
同 十一月	一五、〇〇〇
同 十二月	一七、〇〇〇
大同三年一月	一七、八〇〇

右表係累進的趨勢。揆厥原因。實有二端。

(一) 季節的關係

值此冬期。滿洲內地建築工程完全停頓。無工可作遂群趨於大連埠頭。須待至解冰期。再向內地移動。

(二) 自由港的大連港之發達

邇來大連港。其自由港之價值。愈為顯著。因進口貨物

之激增。搬運作業日盛。需用苦工自多。

九、奉天外商之營業狀況

奉天之外商營業狀況。以去年下半年之成績言之。俄商方面之蘇聯煤油公司共售出十六萬餘元。風聞行將歇業之寶達洋行。寶華洋行。西亞公司等。亦各有二萬五千元。一萬六千元。八千元之賣數。十一月中及九月中開市之莫斯科商店與美都林洋行等。亦有相當之成績云。德商之瑞德洋行。賣款一萬三千元。行將倒閉之大隆洋行。自九月中旬共賣二萬三千元。波蘭商之仁太洋行售出四萬五千元。較上半年激增四成。德華洋行賣二萬五千元。按以上各外商均示良好之狀況云。

十、營口市上蘇聯商品

(駐營口辦事處報告)

營口市上蘇聯商品之可觀者爲木材、煤油、均經由代理店
以事擴張銷路。

滿洲事變後。此等商品。所以於本市占有相當勢力之主要原
因。乃因本國建國後各外國商品輸入減少。遂得乘機而入也。
煤油由代理店德和永（資本三萬圓）爲總經理。自大連通商
代理部直接批購。而銷路則尙只限於營口海城兩縣。至於
價格比「亞細亞」「美孚」煤油每箱低廉四角。亞斯林油每
箱低廉五角。故大同元年度售出八千箱。而大同二年竟得
一萬箱以上之好成績。且本年度因蘇聯商品注重煤油之關
係。加以價格低廉。想必有相當之活躍。「亞細亞」「美孚」之
勢力將被驅逐至如何程度。頗堪注目也。其行市老牌每桶三
元五角。亞斯林油頭等每桶五元三角。二等每桶五元上下。
木材則有去年開辦之兩合公司公生號爲總代理店。去年輸
入之數量如左。

第一回 製材 一、五〇〇噸

一二

第二回 " 四、〇〇〇噸

第三回 " 一、三〇〇噸

廩料 一、一五〇噸

備考 第三回製材之一、三〇〇噸及大連三菱商事之約
定而由大連卸貨者。

右列之木材。均爲沿海洲產自海參崴港以輪船直接輸送本
市。品質雖稱良好。而價格較一般市價稍高。故奉天以北
爲吉林木材所占。其販路只限於奉天以南。

去年因奉天遼西方面土木界之活躍。雖有豫想以上之銷售。
然製材之尺寸及其他關係。均不甚受消費者之歡迎。故尙
有相當存貨。廩料則全部售盡矣。

蓋因滿洲建築界之活躍。木材業者具有好條件。相信本年
度之蘇聯木材。亦可與煤油同有相當進展。

市場價格製材每立方尺八角廩料每立方尺九角五分上下
云。

十一、營口市面蕭條

營口自過爐銀問題解決商業銀行成立後。迄今放款達三百餘萬。豫料市面當有一番起色。詎意得款者不以融通市面。多以之兌成鈔票。滙往新京奉天。或入財東之手。或挪作別用。致資金流出有百四五十萬之多。鈔票價格。每因之畧提。市面蕭條如故。油坊業亦極萎靡不振。各家所存大豆。均係高價購入。豆餅市況。遠期近期皆呈疲勢。例年率於二月初旬開碾。今則齊作觀望。直至二月二十四日。成交之數。不過黃餅三〇、〇〇〇片。黑餅二六、〇〇〇片。約定開河交貨。故開碾者僅世昌德（三月五日）與興茂福（三月七日）兩家而已。

再去年遼河開河時。本埠滿鐵倉庫所存由北滿運來以待向華南出口之大豆豆餅。計為二千二百火車。約六萬六千噸。今年則僅有豆餅十車內外。約三百噸。尚不足一船之載。

海運界大形失望。究其原因。

一、輸出不振

二、敦圖拉濱兩路開通影響。

營口商界因此影響於該埠之繁榮甚大。至為焦慮云。

○中華民國彙報

一、一月份之全中國對外貿易

據海關統計。本年一月份對外貿易、輸出入總額為一億五千六百萬元、較上月之一億四千二百萬元。增一千四百萬元。較去年同期之一億六千三百萬元。減七百萬元。輸入額一億五百萬元、較上月之九千一百萬元、增一千四百萬元、較去年同期之一億一百萬元、增四百萬元。輸出額五千一百萬元、較上月之五千一百萬元、毫無差異較去年同期之六千二百萬元減一千一百元、然一月份之超額為五千四百萬元、較輸出額多三百萬元、再較上月及去

年同期均增一千萬元，茲將輸入總額及輸出國別列左。

△國別輸入總額 (單位千元)

國別	一月	去年十二月
美國	二九、八三五	二三、一二九
荷屬東印度	一〇、三九九	六、三七〇
日本	一〇、二〇九	一〇、九〇九
英國	九、九九九	八、五二五
德國	九、四三三	七、二一五
印度	五、三九七	四、〇一七
意大利	三、〇四一	九〇八
香港	三、〇四一	二、八四七
其他	二四、八六九	二八、一八三
合計	一〇六、二一四	九二、一〇三

二、一月份上海對外貿易

據上海海關統計。本年一月份之上海對外貿易。輸入六千五百萬元。較去年十二月增一千二百萬元。即二成四分。較去年同期增八百萬元。即一成五分。輸出二千四百元。

較去年十二月增百萬元，約五、六分。較去年同期激減一千百萬元。即三成，而輸出入總額八千九百萬元，較去年十二月增一千三百萬元，即一成八分，較去年同期減二百萬元。去年中平均之國別輸入額。其次序為美、英、德、日。日本佔第四位。而本年一月美國之二千二百萬元為首，德國之六千萬元，英國之六百萬元，蘭領印度、日本次之，日本佔第六位為四百萬元，較去年十二月之輸入。美、英、德均示增加，惟日本減少。

再以商品分別之，棉布、機械類、穀物、穀粉、砂糖、化學製品、油脂類等，較去年十二月均示增加。

三、一月份香港貿易

本年一月份香港之貿易，為數年來最低之記錄，輸入較去年同期之三千七百九十六萬三千美金。減至三千二百五十四萬九千美金。(上月三千六百八十四萬一千美金)輸出

較去年同期之三千。一百三十五萬一千美金。減至二千七百二十八萬七千美金。(上月二千七百九十九萬四千美金)由英、美、日、之輸入。英國為三百二十三萬四千美金。(去年同期四百二十三萬二千美金)較上月增十八萬美金。美國為二百三十一萬美金。(去年同期三百五十七萬一千美金)較上月增十二萬美金。日本為二百三十三萬一千美金。(去年同期一百七十九萬一千美金)雖較上月減二十九萬七千美金、而對於總輸入額之比率則增進七分、為排日以來、最高之記錄、蓋日貨因日幣之低廉、引動地方之需要、外商方面對於雜貨及加工棉布之直接交易增加有以致之耳。

四、中國最近十年貿易統計

(駐山海關辦事處報告)

據南京財政部消息。中國對外貿易。進出口年來均有增加之趨勢。惟自十八年以來。出口貿易即陷於停頓狀態。而進

口則仍年增無已。因之貿易入超與之俱增。二十一年出口減至四九二、六四一、〇〇〇海關兩。入超竟達五五六、六〇六〇〇海關兩。為歷年來最高記錄。茲將十年來華方對外出入口貿易及入超之數誌之如左。(單位千海關兩)

年 度	出 口	入 口	入 超
十二年	七三三、九一七	九三三、五〇三	一九〇、四八六
十三年	七七二、七八四	一、〇一八、三一一	二四六、五二七
十四年	七六六、三五三	九四七、八六五	一八一、五二二
十五年	八六四、二九五	一、一三四、三二二	二五九、九二六
十六年	九一八、六三〇	一、〇二二、九三三	九四、三二三
十七年	九九二、三五五	一、一九五、九六九	二〇三、六一四
十八年	一、〇二五、六七八	一、二六五、七七九	二四〇、一〇一
十九年	八九四、八四四	一、三〇九、七五六	四一四、九二二
二十年	九〇九、四七六	一、四三三、四八九	五二四、〇一三
二十一年	四九二、六四一	一、〇四九、二四七	五五六、六〇六

五、一九三三年度之漢口對日貿易

一九三三年度漢口對日直接貿易額、輸入一千二百二十萬美金、輸出六百五十萬美金、合計一千七百七十萬美金。輸出入均佔漢口對外直接貿易額之三分之一、較去年度輸入並無差異、輸出約增二百萬美金、係因日本不買印棉、而漢口棉輸出日本激增六萬擔之結果、按上開一九三三年之漢口對日直接貿易、爲亞於一九二七年度之蕭條狀況。海關統計如左。

△最近十年間漢口對日直接貿易額 (單位千美元)

年次	輸入	輸出	合計
一九二四	三三、四六四	七、九五六	三〇、四一〇
一九二五	三三、〇五八	八、七三六	三九、七九四
一九二六	二四、三六六	四、九三二	二九、三三八
一九二七	三三、六三六	一、七二六	一四、三五三

一九二八	三三、七八八	五、四〇〇	四〇、一八八
一九二九	一七、六三八	五、七三三	三三、四二一
一九三〇	一一、九〇〇	四、三三三	一五、二三三
一九三一	八、二六六	七、四六六	一五、七三二
一九三二	一〇、九〇〇	四、六〇〇	一五、五〇〇
一九三三	一一、三〇〇	六、五〇〇	一七、八〇〇

六、去年度天津對外直接貿易額

天津港去年度之外國品直接輸入額 (經過中國各港者不在內) 約一億二千七十八萬元。(約合八千五百二十二萬海關兩) 土貨輸出額八千八百四十七萬餘元。(約合五千八百九十八萬海關兩) 較去年度輸入減二成三分、輸出減六分。

茲將最近數年間之輸移出統計列左。(單位千海關兩)

年度	外國品輸入額		中國品輸移出額	
	直接輸入	經中國各港輸入額	向外國輸出	向中國各港移出
一九二九	一一四、〇六三	三四、五三七	四一、五〇〇	二六、八八五

一九三〇	一〇四、一八五	三三、三三二	七六、二八〇	三三、九四五
一九三一	一〇九、三三三	二六、〇六六	八二、九〇一	四三、〇六一
一九三二	一〇四、四九九	未詳	六三、八七七	三三、二五六
一九三三	八〇、五七七	未詳	五八、九六一	四三、二七五

七、中國對法貿易保持出超地位

中國對法貿易、向占優勝地位、蓋法國輸出物品、以奢侈品為多、中國近年農村破產、經濟崩潰、購買力日微、故銷路頗狹、中國出口貨、則以農產品及礦物為多、尙能保持出超地位、惟商人不知改進、致貿易日趨暗淡、其最近消息如下、

(一) 中國對法貿易情形 法國對華貿易、向來不甚發達其輸華貨物、以化粧品等奢侈品為多、僅為都市摩登男女所光顧、致進口貨值、江河日下、而中國輸法貨物、則以農產品礦物為主、均為法國工業上所必需之物品、其他物

品、則以商人不知改進、較前已減少、國內每多工業上之基本原料、法國屢向中國當局調查云。

(二) 中國對外貿易情形 中國運法貨值、一九三二年計二〇〇九、八九一、〇〇〇佛郎、一九三三年計二四四、八二〇、〇〇〇佛郎、法國運華貨值一九三二年計九九、二六二、〇〇〇佛郎、一九三三年計一三四、一五九、〇〇〇佛郎、二年進口貨總值比較、中國出超、一九三三年為一〇、六二九、〇〇〇佛郎、一九三三年出超為一一四、六六一、〇〇〇佛郎、

(三) 進出口之主要貨品 法國輸華物品、以金屬品為最多、占總值百分之三十五、次為鋼板、占百分之十五、其次為顏料、占百分之七、化學品毛線各占百分之三、中國輸法貨物、以農產種子為最多、占總值百分之四十、花生次之、占百分之十三、其他籐器占百分之四、茶僅占百分之一、五、

(四) 法徵收華茶進口稅 中國對外輸出、向以絲茶爲大宗，中國茶之輸入法國者爲數頗鉅，近年因種茶默守舊法及包裝不善，致色香味均較以前稍差，加以外茶傾銷，致輸法華茶，一落千丈，去歲華茶運法，僅三百餘萬佛郎，最近報載法政府更擬徵收外茶進口稅，將自四月一日實行，其稅率每百磅最低七百七十五佛郎，最高一千六百佛郎。以上貿易情形，係就法國本土與中華民國而言，至法屬安南、與中國雲南接壤，交易頻繁，爲本文範圍所未及。

八、限制不純糖輸入之告示

上海之關於不純糖輸入之限制。於三月一日佈告如左。爲佈告事。案奉實業部令開。此後凡輸入含有不純質之糖者。應照下列取締方法辦理等因。奉此合行佈告。俾衆週知。

一、凡係不完全之工場所製下等之糖。在未溶解前。含有草芥類之雜質在百分之二十以上者。如無售與製糖公司之明白保證時。不准輸入。

二、含有砂土、石粉、石膏類不溶解性之雜質者。不准輸入。

倘敢故違。一經查出。卽行沒收焚燬。

三、含有澱粉或植物性等。可供飲食用之混合物者。姑准輸入。但須按混合之多寡而定其旋光度。

九、中國對滿洲國產之米穀亦課輸入稅

國民政府去年十二月十六日對於提高外國米穀之輸入稅一節。已誌前報。(參照第十二號)而天津海關於二月二十三日以告示第九六七號公布關於由滿洲國輸入之米穀稅率。大意如左。

「案奉南京政府命令。自三月一日起。凡由吉林、遼寧、

黑龍江三省輸入之米、糲、小麥、麵粉等。一概作為外國貨。依照去年十二月十六日實施之改正輸入稅則，徵收進口稅」云々。

按前次關於由七月一日擬行之原產國標記條例中曾有「由滿洲各港及大連輸入之商品。准免原產國之標記」一條。蓋仍以滿洲按本國領土辦理之意。而此次為收入問題態度猝變。竟自認為外國。殊覺矛盾也。

(註)

一、南京政府因滿洲國接收在滿海關以來。對於滿洲(關東州在內)之貿易品、概行適用輸出入稅。該告示係本此原則而發(參照第十一號)

二、十二月十六日起改正實施之稅則。為大麥、蕎麥、玉蜀黍、裸麥、稷、燕麥以及未能列舉之穀類等。(從價一成)而該告示所涉之種類。不如其多。

三、該告示只有遼寧、吉林、黑龍江、三省云々。而熱

河省竟為除外。

十、中國海關審查使用

外國原料之國產品

國民政府為排斥外貨及提倡國貨起見。曾準備實施原產國名標記條例。(由七月一日起施行)已誌前報。嗣因遭各國之反對。改以同一之目的。飭令各海關當局。今後對於純國產品。與使用外國原料之國產品加以區別。關於後者。

須由商人聲請之。

關於聲請之規定。上海海關於一月八日公佈。大意如左。

「由某一通商口岸。運往其他通商口岸之國內製造品。如係以標記原產國名之輸入材料製成者。為便於辨別計。須由運送該貨之商人。在聲請書內。註明全部或一部分係以前項材料製成。同時並須提出足以辨別輸入部分構造品之詳細文件」云々。

十一、最近三年間中國棉產之平均統計

據中國經濟委員會、棉業統制委員會調查之結果。發表中國十一省、最近三年間、棉之產出平均額如左。

省名	生產額	比率
山東	二、〇三二、七〇〇	二六、三%
湖北	一、九一一、〇〇〇	二四、八%
江蘇	一、一六三、二〇〇	一五、一%
河北	九八七、二〇〇	一二、八%
河南	六〇二、六〇〇	七、八%
浙江	四二六、六〇〇	五、五%
陝西	二二三、二〇〇	二、八%
湖南	一六五、五〇〇	二、一%
安徽	一〇二、八〇〇	一、三%
山西	六六、〇〇〇	〇、九%

(單位擔)

江西	四二、七〇〇	〇、六%
合計	七、七二二、五〇〇	一〇〇、〇%

十二、中國茶葉輸出益形不振

(以法國增加輸入稅、中國政府尤增徵營業稅)

中國茶葉輸出、逐年不振、據海關之統計、最近三年間、中國茶輸出數量、較五年前減少至十分之七、近來。法國宣言將中國茶輸入稅、由三、五四佛郎(每担即基羅)增徵至七、七五佛郎、今後對法、中國茶之輸出、益形不振、中國茶葉之前途、實陷於暗淡之秋、安徽省財政廳並決定將茶類營業稅、加徵至千分之十五(原稅千分之四)結果全省業茶者、均大起恐慌、遂請求滬上同業者之應援、開始反對省政府加徵運動、目下情形、相傳如左、即安徽省之茶、全國著名、從來名品、如祁門紅茶及六安攀針、每年海外輸出額、達千餘萬元、近來因受外國茶進出之壓迫、致

販路滯塞、日漸衰退、一般業茶者及關係之農民、已備受非常之影響、此番黨政府又藉財政支絀爲名、突將茶類營業稅、決議加徵、其結果從來政府之收入、年六萬元、今一舉幾達十一萬九千八百元、（扣手續費實收入九萬五千八百二十元）此項辦法聞全省共分十五區、各區設徵收分局、徵收內容如左（單位元）

歙縣	一一、六〇〇	婺源	七、八〇〇
祁門	七、八〇〇	涇太	一〇、八〇〇
官郎廟	七、二〇〇	銅石	五、六〇〇
至德	四、〇〇〇	毛坦廠	一〇、八〇〇
兩河口	四、八〇〇	八里灘	四、八〇〇
管家渡	九、八二〇	霍山	九、六〇〇
七里河	三、六〇〇	蕪埠	三〇、〇〇〇
合計	九五、八二〇		

備考

今將調查一九二九—一九三〇年度中國茶輸入法國之數量表列左

品名	一九二九		一九三〇	
	担	值關平兩	担	值關平兩
工夫紅茶	四、〇九三	一四四、六六四	二、五八三	一三三、九八〇
其他紅茶	三、五九九	三〇三、二四〇	二、八七三	一七八、一五七
小珠綠茶	九、六五五	六六五、四三四	五、〇三〇	一九五、七六八
熙春綠茶	二、五三八	九〇、七〇八	九七三	五三、〇四六
雨前綠茶	三、三二二	七六四、七二四	六、九二八	四三三、七四七
其他綠茶	一、二三四	五三、五九九	三三三	一六、四三三
絲磚茶				
毛茶	二、五六六	三〇、一七三	一、四二七	一九、八六四
花燻茶	七	四七五		
茶片	七五	一、三四八	五七	六五〇
茶末	五二	四六一	六六	三七四
合計	三五、八〇〇	一、九五三、七五五	三〇、三九九	一、〇一九、〇一一

十三、中國現負內債額

據南京政府財政部發表。南京政府自民國元年以來。前後發行全國公債及具有公債性質之國庫證券共五十六種。計前北京政府發行二十六種。前武漢政府發行一種。南京國民政府發行二十九種。發行總數達國幣十七億六千一百一十五萬二千七百八十二元。截至二十二年底止。除逐年償還及收回計八億四千三百四十四萬六千二百九十元外。其積欠公債額現有九億一千七百七十四萬八千一百五十三元。前北京政府財政部經發無確實擔保之內債及其他國庫證券凡七十種。總額為四千五十四萬二千一百八十一元。又前廣東國民政府發行之第一、第二、第三次公債。為一千五百二十六萬九千四百二十元。前武漢國民政府時期發行之武漢國庫券為六百五十九萬九千五百三十三元。以上三項。均未列入。若合併計算。現負內債總額共計銀

九億八千十五萬八千八百七元。

○日本彙報

一、二月份日本對外貿易

日本大藏省發表。二月份日本對外貿易額如左。(單位千圓)

輸出入別	本年二月	去年同期	增減百分比
輸出	一五八、四八六	一一八、九三三	三九、五五五(+)
輸入	一七六、五三九	一八一、五三三	四、九九四(-)
合計	三三五、〇二五	三〇〇、四六六	三四、五六一(+)
入超	一八、〇五三	七三、六〇二	五四、五四九(-)
			七五、一%(-)

按上記二月份之對外貿易，較去年同期輸出增加三三%、輸入反減二七·四%、輸出入合計增一一·四%、茲將輸出入重要品與去年同期較，則輸出增加者為棉織物之八百

二十二萬二千圓、生絲之八百十四萬六千圓、人造絲織物之二百八十七萬三千圓、絲織物之二百二十萬七千圓等、其減少百萬圓以上者只小麥粉而已、輸入增加者、如羊毛之一千三百三十六萬七千圓、鐵類之三百六十萬七千圓、爲最著、棉花減一千九百十九萬二千圓、米、豆類、均減少百萬圓以上、

一、二月份日本對滿華貿易概況

日本大藏省發表二月份日本對滿洲國、關東州、中華民國及香港貿易概算如左。(單位千圓)

輸出入別	本年二月份	去年同期	增減百分比
輸出	三、九三七	三、二六三	一、六七四(+)
輸入	二六、四三七	二七、〇一八	五九二(-)
合計	六〇、三七四	五九、二八一	一、〇五三(+)
輸出超過	七、五二〇	五、二四五	二、二六五(+)

茲將各地方分別列左 (單位千圓)

地方別	二月份	一月以降累計
△輸出		
滿洲國	四、九七九	八、九九三
關東洲	一九、二九二	三三、四八四
中華民國	七、六二九	一三、七三八
香港	二、〇三七	三、九二七
合計	三三、九三七	六〇、一四二
△輸入		
滿洲國	一五、一二七	二九、四七〇
關東洲	一、六一七	三、一一二
中華民國	九、五五二	一九、五二五
香港	一三一	二七六
合計	二六、四三七	五二、三八三
輸出超過	七、五二〇	七、七五九

三、一九三三年度之日俄貿易

據日本大藏省發表資料。一九三三年度、日俄貿易總額（包

容蘇聯極東邊境之日本利權及漁業）如左。（單位千圓）

	一九三三年	一九三二年
由蘇聯輸出日本	三七、〇二八	三七、〇二九
由日本輸入蘇聯	一三、六六五	一四、四四四
合計	五〇、六九三	五一、四七三

上開金額中、經駐日蘇聯通商代表部直接辦理之純貿易額如左。

	一九三三年	一九三二年
貿易總額	二一、六三二	二一、〇〇二
（計開）		
輸出	一五、〇五二	一一、八五二
輸入	五、二九三	五、九二〇
租船費	一、二八七	三、二三〇

○歐美彙報

一、一月份之英國貿易額

一九三四年一月份英國對外貿易。輸入為六千四百萬磅。較去年同期增千萬磅。輸出三千一百萬磅。較去年同期增二百萬磅。再輸出四百萬磅。較去年同期減十一萬磅。再觀於輸出入品。較之去年同期。輸入品中增加最著者為原料品。輸出品中。一般製造品均有增加。而棉布則減千八百萬平方碼云。

二、一九三三年英國棉織物之輸出

一九三三年度英國之棉業、國內雖稍見恢復、而海外仍為閑散、對印輸出雖有特殊關係、但依然不振、對華亦趨於減退

之途、

一九三三年度之棉布輸出、在金額方面均為減少、而數量方面、比較三二年與三一年均行增加、三二年度之數量減少、多由於對印輸出激減所致、至於亞爾然丁及其他南美諸國、最近二年間、與英領西亞非利加、均示顯著增加、蓋以英國對於未開市場之開發、極盡其力有以致之耳。

茲將最近三年間英國棉布輸出量列左、(單位百萬平方碼)

國別	一九三三年	一九三二年	一九三一年
英領印度	四八六	五九九	三九〇
亞爾然丁(阿根廷)	一四六	一一六	九三
其他南美	一二三	八八	八一
英領西斐洲	一五二	二〇八	一〇八
澳洲	一四六	一六七	一三三
英領南斐洲	一二三	五二	五五
輸出總額	二、〇三一	二、一九七	一、七二六

再一九三三年之棉紗輸出、由一九三二年之一四一、五百萬磅(價格一〇、四百萬磅)減至一三五、一百萬磅(價格一〇、一百萬磅)、

三、印度米收穫最後估計

(一九三三—三四年)

據一九三四年三月二日、印度政府發表、一九三三年至三四年印度米最後收穫估計、耕作面積為八千一百九十七萬七千英畝、比前年減一分即六十八萬四千英畝、收穫量為三千二十五萬三千噸、比前年減收二分即七十二萬六千噸而一般成育狀況、頗為良好云。

四、法國所欠美債

全數達美金三、八五八、〇〇〇、〇〇〇弗

巴黎十二月二十二日電 法國因大戰所欠美國之債款，依一九二六年所訂之數，爲美金六、八四七、六七四、一〇四、一七弗，須由美國或法國之負有納稅義務者，終其生，甚至子子孫孫盡力，始克償還此項巨債，倘法國之民不能於今後五十六年之中還訖，則其債務將使美國人及其子孫代爲負擔云、

蓋美國當時貸款於法，係美政府在彼國發行自由債券募集而得，若法國竟無力償付，美國亦必設法將此項債券收回以保持其威信耳、

美國對法所放之債款，始於一九一七年四月六日加入歐戰之際，自彼時起，截至和平回復時止，前後債額共達美金一、〇一〇、〇〇〇、〇〇〇弗，戰事結束後，債額猶增加未已，嗣由一九一八年十二月一日起至一九二〇年十一月一日止，此兩年間又有新債美金九五六、〇〇〇、〇〇〇弗，貸與法國，故其總數成爲美金一、九六六、〇〇〇、〇〇〇弗也、

厥後經美國同意，將美國於歐戰時遺留法境之一部軍需給養讓與法國，法國再輾轉將此大宗物品售得美金四〇七、〇〇〇、〇〇〇弗，此項代價，即劃歸經常豫算之內，此係一九一九年八月一日之事、

上文所述大宗物品，種類甚多，總數爲美金三、三七三、〇〇〇、〇〇〇弗正，法國欠付利息五厘，嗣於一九二六年四月二十九日訂立戰債協定，本利相加，凡美金四、〇五八〇〇〇、〇〇〇弗、

成立協定時之代表，美方爲財政總長梅倫氏，法代表印駐華盛頓大使白龍哲氏，當時法國滑稽家曾作俏皮語曰，梅倫占九十八分，白氏祇得其所餘元二分而已、

所謂協定，開議時頗多爭論，法指美爲不公，美則自謂大公無私，且已負五成之損失，按該協定法國將來六十二年之間，須付美金六、八四七、六七四、一〇四、一七弗，此中包括舊債美金四、〇五八、〇〇〇、〇〇〇弗，加入六十二年

間之利息、

法國應付美債之利息、其算定方法如下、自協定簽字之日起、五年內不收利息、自第六年起、十年間收利息一分、次十年二分、次八年二分半、又其次七年三分、以後二十年一律三分半、前後核計利息不及五厘、法國固亦同意且如此巨款、分年拔還、誠與減少債額無異、就全數言、原借爲美金六、三四七、六七四、一〇四、一七弗、今則本利合計美金二、〇〇八、二二二、六二四弗、亦不可謂美不讓步矣、

自協定簽字後、法國償還美債只美金二〇〇、〇〇〇、〇〇〇弗、上兩期竟未能履行債務、倘戰債停付。則猶美國以美金三、三五八、〇〇〇、〇〇〇弗作爲禮物贈與法國矣、

五、意國經濟情報

意國對外貿易。一九三三年十一月份輸入五億七千六百萬

利幣。較去年同期之五億八千五百萬利幣。減九百萬利幣輸出四億七千八百萬利幣。較去年同期之五億九千七百萬利幣。減一億一千九百萬利幣。入超九千八百萬利幣。去年同期之出超爲一千二百萬利幣。

而一九三三年十一個月間之輸入總額爲六十七億一百萬利幣。輸出總額爲五十四億七千二百萬利幣。入超爲十二億二千九百萬利幣。較去年同期入超額之十二億八千一百萬利幣減五千二百萬利幣。

失業者數。一九三三年十一月末爲一百六萬六千二百十五人。較十月末之九十六萬二千八百六十八人。增四萬四千人。

六、阿根廷公布輸入商品通關手續令

阿根廷政府於一九三四年三月一日之公布揭載、自六月一

日起、凡輸入商品、通關時須一律提出領事證狀云、

(註) 領事證狀、以前雖亦實行、唯因簽證費太多、當事者多避之、而以誓約宣言代行云、

七、安南施行輸入品之原產國名標記

法本國於去年九月二日以大總統命令公布。對於下列各輸入品。施行原產國名標記。本年一月八日復經安南總督發表。前項命令在安南亦適用之。其實施期為由公布之日起(一月二十日)二個月後有效。茲將其施行種類列下。

麻製品、寶石、金銀細工品、鑄鉛製品、洋服領子、洋服鈕扣、洋服汗衫、織品類、鋅製品、毛刷類、五金器具等、

八、一九三三年度南非聯邦貿易狀況

南非聯邦政府發表。一九三三年度之貿易統計。輸出入共

為一億一千四百十萬五千四百四十八磅。(去年九千五百六十六萬二千七十六磅。)內輸入四千六百四十四萬九千四百二十七磅。(去年三千六十一萬八千八百八十八磅)。輸出六千七百六十五萬一千一百二十一磅。(去年六千四百五十四萬三千二百六十八磅)。據此輸出入均示增加。而輸入則激增五成。輸出額中。含有金塊及鑽石之輸出。但再輸出不在此內。日本之對南斐輸出。為二百六萬三千八百三十八磅。(去年一百二十一萬三千四十一磅)。占南斐總輸入之四分四厘。(去年為四分)但較去年實增八成以上。南非之對日本輸出為二十六萬四百二十九磅。(去年十五萬八千八百四十八磅)占總輸出之四厘。(去年二厘)較去年實增六成三分四厘。

九、爪哇糖對日輸出之陳情

海牙股份利益保護公會。於一九三四年一月六日之會議議

決。向東印度殖民大臣陳情。大意如左。

查一九三二年度日本對荷屬東印度之輸出額。已達七千七百萬盾之鉅。而荷印對日輸出。僅有二千二百萬盾。故希望對日提出。以低廉之輸入稅。輸入四千萬盾之爪哇糖。倘日本對於各國。有改訂通商條約之傾向時。請將荷屬東印度亦予參加為宜云々。

十、一月至十一月之蘇聯對外貿易

(一九三三年度)

蘇聯去年度十一個月間之對外貿易總額。為一、一五九、三二九千盧布。較一九三二年同期間減三二、九%。其三年來之入超。去年度遂轉為一億四千三百四十萬盧布之出超。堪以注目。再觀蘇聯對主要國之對外貿易額。為英國、德國、蒙古之順序。美國佔第八位。日本第十三位。又在輸入方面。為德、英、美之順序。日本僅有一百七十六萬五千盧

布。佔第十九位。足覘日本對蘇聯輸出貿易之不振狀態。茲將主要國貿易額與去年同期比較如左。

△由蘇聯輸出 (單位千盧布)

國別	去年十一個月間	前年同期	增減
日本	六、一五六	九、二七四	(-)
英國	八二、九六六	一二〇、七七〇	(-)
德國	八二、四三九	九一、一八九	(-)
蒙古	三五、二四六	三八、八六六	(-)
和蘭	二五、〇五三	一八、七一一	(+)
比國	二五、〇〇一	一四、九三八	(+)
法國	二一、二二二	二五、三四七	(-)
美國	一三、五三八	一四、二四二	(-)
△輸入蘇聯 (單位千盧布)			
國別	去年十一個月間	前年同期	增減
日本	一、七六五	三、九七三	(-)
德國	一四四、七五八	三〇三、五八六	(-)
英國	二八、九一〇	八三、一五七	(-)

美國	一五、七六六	二七、九九四	(一)	一三、三二八
意大利	一四、五四〇	二五、八三三	(一)	一一、二九二
蒙古	一三、四七一	一四、九八一	(一)	一、五一〇
波蘭	一二、四〇三	四、六二三	(+)	七、七八〇

十一、本年度極東俄領建設投資額

極東俄領之開發、較歐俄似稍遲、而本年度之極東俄領建設事業之投資額、則達十八億盧布、頗堪注目。(單位千盧布)

(一) 工業		四七四、〇〇〇	
(計開)	重工業	人民委員會所管	三六三、七七八
	輕工業	同	二、六六五
	供給	同	六四、六三二
	林業	同	四三、〇〇〇
(二) 農業		五四、三二四	
(計開)	農務	人民委員會所管	三七、九三三
	國營農場	同	一六、四〇二

(三) 運輸及聯絡

(計開)	交通	人民委員會所管(全聯邦)	四六二、六八〇
	水運	同	五六、四四八
	鐵道局		一三一、八九一
	國營航空局		二一、三四五
	郵電	人民委員會所管	二二、四九三
(四)	住宅建設事業		四八、三七三
(五)	教育費		一〇、〇五一
(六)	保健事業		九、〇九七
(七)	其他		五二二、二九九

十二、蘇彝士運河通過稅之低減

蘇彝士運河公司理事會議決、由一九三四年四月一日起、對於運河通過稅、每噸減至五法郎七五(金法郎)如係無載之船舶、則按前稅之半數徵收云

十三、暹羅米之輸出額（一九三三年十一月）

一九三三年十一月中，暹羅米由盤谷港輸出額爲一、八九二、六六三擔、價五、一七七、四七五銖、比去年同期減二、四八五、四四三擔、價三、一三〇、〇九九銖、在各月輸出額中，爲一九三一年九月以來最少之額，比上年減三二六、八三八擔、價一、六三八、九五二銖、據當地稅關之推測，十二月中之輸出估計，爲一、八五八、三四四擔、價五、一三〇、五四四銖、其中輸向日本之估計爲八四七擔、價一、六五九銖云

○最近四年世界貿易之活動

國際聯盟經濟情報部。最近對於世界貿易之活動。以一九二九年作爲指數之一〇〇。分爲金幣價格及紙幣價格兩

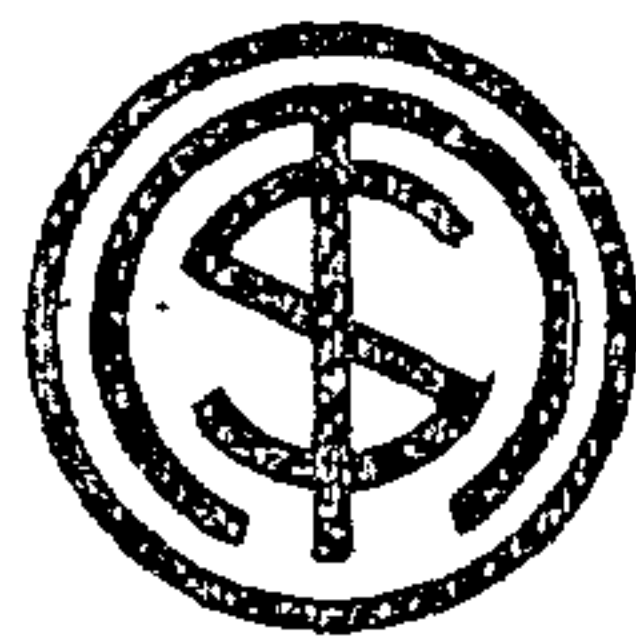
項發表。計其調查之國。凡二十一國。其貿易額占全世界貿易金額百分之七八、三。其中英、美、德、法、各國貿易之善可告。惟日本一九三二年輸出貿易。其金價指數。較前年增高〇、三。頗堪注目也。（A爲金本位之價格。B爲紙幣價格。）※暫定數字、（一）修善貿易

國別	輸入					輸出				
	一九三〇	一九三二	一九三三	一九三三	一九三三	一九三〇	一九三二	一九三三	一九三三	
英國 (A)	八六、一	六六、四	四三、二	三八、五	七六、三	四九、八	三六、一	三四、三	三〇、四	
英國 (B)	八六、一	七二、八	五八、七	五八、四	七六、二	五三、四	五〇、一	五〇、四	四三、四	
美國 (A)	七二、八	四八、一	三〇、五	二五、九	七三、三	四六、一	三〇、六	三〇、九	二四、九	
美國 (B)	七二、八	四八、一	三〇、五	三三、四	七三、三	四六、一	三〇、六	三〇、六	三三、五	
德國 (A)	七三、三	五〇、〇	三四、七	三三、三	八五、五	七二、二	四四、八	三六、五	三六、五	
法國 (A)	九〇、二	七二、五	五二、二	四八、八	八五、四	六〇、七	三九、三	三六、八	三六、八	
加拿大 (A)	七七、六	四六、六	二九、五	二二、二	七四、九	四九、二	三六、八	三三、〇	三三、〇	
加拿大 (B)	七七、六	四六、四	三三、八	三〇、九	七四、九	五一、二	四二、八	四二、〇	四二、〇	
荷蘭 (A)	八七、七	六八、七	四七、二	四三、九	八六、四	六五、九	四三、五	三六、五	三六、五	
比國 (A)	八七、二	六八、八	四八、八	四二、六	八二、〇	七三、六	四六、六	四三、三	四三、三	

日本	(A)	七四、七	五九、三	三九、八	三八、三	七三、九	五六、四	三七、六	三七、九
日本	(B)	六九、五	五五、六	六三、八	八七、二	六八、一	五三、二	六四、八	八七、四
意大利	(A)	八〇、〇	五三、七	三八、一	三四、一	七九、五	六七、〇	四四、七	三九、〇
印度	(A)	七五、一	五二、二	三八、七	三二、六	七八、三	四七、五	三〇、五	三〇、八
印度	(B)	七五、一	五四、四	五三、一	四九、九	七八、三	五一、二	四二、九	四四、九
俄國	(A)	一二、二	八七、七	六一、〇	※三九、四	一二、二	八七、七	六〇、一	※五四、四
阿根廷	(A)	七五、五	四七、一	三六、四	二七、九	五六、九	四七、一	三六、四	三一、五
阿根廷	(R)	八五、八	六七、二	五九、四	四九、八	六四、四	六七、二	五九、四	五一、七
中國	(A)	七四、四	四九、六	二四、六	三七、四	六三、四	四九、六	二四、六	二二、三
中國	(B)	二〇、三	八九、五	四八、五	六八、二	八八、一	八九、五	四八、五	三八、六
南非	(A)	七七、三	七三、五	七三、四	四〇、五	八五、七	七三、五	七三、二	六七、四
南非	(B)	七七、三	七三、五	七三、四	六〇、一	八五、七	七三、五	七三、四	九九、四
瑞典	(A)	九五、七	六四、一	三八、一	(一)五四、三	八四、〇	六四、一	三八、一	(一)三五、八
奧國	(A)	六三、四	五三、四	四九、六	二五、八	七一、一	五三、四	四九、六	五〇、五
奧國	(B)	六三、四	七四、二	七八、二	四六、五	七四、〇	七四、二	七八、二	九一、九
捷克	(A)	七六、六	六四、〇	三五、八	二九、一	八五、二	六四、〇	三五、八	二八、五
丹麥	(A)	九六、六	七三、〇	四七、一	三九、九	九四、四	七三、〇	四七、一	三九、二
丹麥	(B)	九六、六	七八、〇	六七、〇	七〇、八	九四、四	七八、〇	六七、〇	七一、六
荷屬東印度	(A)	八〇、一	五一、八	三七、八	※二七、九	八〇、二	五一、八	三七、八	※三三、七
瑞典	(A)	九三、二	五八、一	三五、九	三九、六	八五、五	五八、一	三五、九	三八、二
瑞典	(B)	九三、二	六一、九	五三、三	六一、三	八五、五	六一、九	五三、三	五九、五
西班牙	(A)	八九、四	四九、六	三〇、五	三〇、五	一〇九、一	四九、六	三〇、五	三一、七
世界合計		八五、一	三六、九	三八、七	※四、八	八〇、一	五六、九	三八、七	※三五、一

資本金壹百六拾七萬圓

- 一、アルコーリンニ新案自動車汽油價格至廉成績
- 二、絕對ニガソリンニ劣ラズ
- 三、飲料用酒精ニ洋酒、支那酒、和酒、ウオツカ等用
- 四、工業用酒精ニ濃度及變性方法自由
- 五、藥用酒精ニ品質純良無臭無害
- 六、酒 粕ニ經濟的家畜飼料



大同酒精株式會社

哈爾濱道裡地段街九拾八號

大同酒精株式會社

電話 三二八二、二九三五、五一六九

- 代賣所
- 新京 淺野物產、奉天 盛進商行、
 - 安東 永田商店、營口 盛進商行、
 - 間島 高岡號、齊々 三菱公司、
 - 海拉爾 三菱公司、四平街 淺野物產、
 - 海林 高岡號、

全國貿易概況

大同三年一月份

輸出入貿易總額表 1.

單位國幣百萬圓

輸出入別	價額 (一月)	去年同期
輸出		
輸出品 (內國品)	42.3	45.7
再輸出品 (外國品)	1.2	1.0
計	43.5	46.7
輸入		
輸入品 (品國外)	40.6	39.9
再輸入品 (內國品)	—	—
計	40.6	39.9
輸出入合計	84.1	86.7
輸出超過	2.8	6.8
輸入超過	—	—

輸出入貿易主要國別表 2.

位單國幣百萬圓

國別	輸出		輸入		計	
	一月	去年同期	一月	去年同期	一月	去年同期
日	17.3	21.7	20.9	20.8	38.3	42.5
朝	3.9	3.4	2.8	2.2	6.7	5.6
中	2.7	2.5	4.0	8.1	6.8	10.6
蘇	1.6	0.4	1.3	1.1	2.9	1.6
香	0.4	0.5	0.06	1.2	0.5	1.7
印	0.05	0.0004	2.7	1.9	2.7	1.9
屬東印	0.2	0.3	1.7	0.05	2.0	0.4
荷	0.4	0.6	0.7	0.5	1.1	1.1
英	0.4	0.1	0.07	0.06	0.4	0.2
法	6.9	9.4	0.6	0.4	7.5	9.9
德	0.1	0.004	0.06	0.03	0.1	0.4
比	0.6	0.2	0.02	0.01	0.6	0.2
荷	0.3	0.08	0.002	0.02	0.3	0.1
義	0.4	0.2	2.6	1.3	3.0	1.5
美	7.6	5.7	2.7	1.9	10.3	7.7
其共	43.5	45.7	40.6	39.9	84.1	85.6

備考 再輸出・再輸入不在內

主要輸出品表 3.

單位國幣百萬圓

品名	單位	一 月		去 年 同 期	
		數 量	價 額	數 量	價 額
黃豆	千擔	5,868	20.0	4,394	20.0
小米	同	314	1.6	309	1.6
高粱	同	230	0.5	139	0.5
花生	同	155	1.4	71	0.6
麻子	同	240	1.1	73	0.3
豆油	同	112	1.0	183	2.5
煤	千吨	317	3.2	345	3.8
生鐵	千擔	751	1.0	799	0.9
豆餅	同	2,034	5.0	2,228	7.6

主要輸入品表 4.

單位國幣百萬圓

品名	單位	一 月		去 年 同 期	
		數 量	價 額	數 量	價 額
漂白或染色棉布品	價	—	1.1	—	2.3
棉花	千擔	30	1.3	21	1.0
棉紗	千斤	1,678	1.2	1,773	1.0
麻袋	千擔	106	1.9	126	2.9
鐵鋼	價	—	3.9	—	1.5
車輛	同	—	1.7	—	1.1
麵粉	千擔	732	5.3	976	10.2
汽油	千加倫	2,367	1.1	393	0.3
煤油	同	4,544	2.5	513	0.4
洋灰	千擔	578	0.9	7	0.009

外交部旅券查證統計

大同三年二月份

職業別	男	女	計	國籍別	男	女	計
商人	134	3	137	白俄	101	52	153
教師	5	6	11	英國	43	14	57
技師	23	—	23	蘇聯	34	16	50
北鐵代表	3	—	3	丹麥	5	3	8
學生	4	4	8	美國	54	22	76
教士	21	5	26	波蘭	15	2	17
醫生	7	4	11	法國	14	7	21
外交官	21	—	21	德國	9	2	11
記者	20	9	29	荷國	2	—	2
軍人	1	—	1	拉特維	1	—	1
農業	1	—	1	波斯	2	—	2
銀行家	2	—	2	挪威	5	1	6
理家	—	27	27	立陶宛	6	—	6
北鐵乘務員	5	—	5	比利時	3	1	4
其他	47	28	75	南斯拉夫	1	—	1
無職	14	40	54	義國	1	—	1
合計	303	126	434	奧國	1	—	1
				巴西	2	2	4
				瑞西	4	2	6
				葡萄牙	—	1	1
				里薩尼亞	1	1	2
				捷克	3	—	3
				匈牙利	1	—	1
				合計	308	126	434

備考 一月以降累計 男631名 女270名 總計901名

損害估計

一三〇、〇〇〇、〇〇〇日金

○函館大火

三月二十一日晚間。日本函館市大火。因風勢猛烈。延燒甚廣。災情之重。爲大正十二年東京地震以後所未覩。其影響於日滿通商關係者。當亦不尠。截至三月二十四日止。其災況有如左表。

罹災戶口	二六、六五七戶
燒失面積	一、二五九、六〇〇町步
合 燒	二二、六一三戶
半 燒	二、〇〇〇戶
倒 坍	二六戶
燒死人數	九六二人
溺斃人數	約二〇〇人
重傷人數	一、六一七人
災民總計	一三七、二八四人

○日本函館大火災賑款募捐啓

三月二十一日晚上。日本函館市起了大火災。因爲風勢很急。不能夠撲滅。愈燒愈廣。頓時化成焦熱地獄。函館的戶口。原只四萬戶。共有二十一萬人。經這一次約大火。竟燒去了二萬八千戶。燒死了八百餘人。還有受傷的四百餘名。不知下落的幾百人。災民流離失所的。共有十五萬人。災情比較明治四十年（光緒三十二年）那一次的火災還要利害的多。函館是日本東北部的大都市。那裡的天氣。和我們北滿差不多。所以現在還是很冷。災民無衣無食。露宿風餐。雖然有日本政府盡力地施救。還是壞水車薪。不敷分配。這賑濟的責任。就不能不由我們鄰國來分擔咧。

「救災恤鄰」原是我們應盡的義務。而況我們滿洲國。飲水思源。就不該忘却了保姆的日本。如今保姆家裡。既發

生了這樣的大災難。我們應該怎樣節衣縮食。踴躍地救助呢。現在我們已組織賑災委員會。設立事務所在外交部內。我們三千萬赤子。快々起來。解囊相助。多多益善。少少何妨。請在五月三十一日以前。送到會裡。須知「救人一命。勝造七級浮屠」大家捐了這個賑款。真是功德無量啊。

○滿洲帝國籌辦日本函館賑災委員會規則

第一條 本委員會爲賑濟此次日本函館之火災罹災者喚起國內救災恤鄰之義統制有志捐助機關予以便宜

第二條 本委員會以委員若干幹事長一人組織之設委員長一人由外交部大臣充之副委員長一人由中央銀行總裁充之

第三條 委員長總理會務隨時招集委員會委員長遇有事故時副委員長代之

第四條 幹事長承委員長之命掌關於委員會會議事項及實行議決事項並關於救濟上之涉外事項

第五條 幹事長應事實之必要得由各部局及其他關係方面選聘幹事多名執行議決事務

第六條 本委員會事務所設於外交部內

第七條 委員及幹事名單另具別紙

滿洲帝國籌辦日本函館賑災委員會委員及幹事名單

委員長 外交部大臣 謝 介 石

副委員長 中央銀行總裁 榮 厚

幹事長 外交部通商司長 呂 宜 文

○關設商工介紹欄啓事

逕啓者、商賈貿遷、首重消息之靈通、中外交易、尤貴連絡之敏捷、昔日以有易無、貨殖依人而移、今者輸出舶來貿易不踵而走、沉海禁大開、商戰日繁、苟無成竹之在胸

難免運籌之失策、本時報為介紹中外商工業者起見、特闢商工介紹一欄、凡我各機關商會、對於本地之商工各業、在所知之範圍、請為極力介紹、或使其自行通知、本時報均予一登載、今後購我之所求、估我之所藏、於消息及連絡上不無借鏡焉。

介紹事項列左

- 一、商工業者名稱
- 一、地址、某地某街某號
- 一、資本金
- 一、開業年限
- 一、商品或製品
- 一、希望購買或出售
- 一、商品製品之價值、及數量
- 一、其他付款條件
- 一、通信文用語

○外交部派駐內外各機關地址

茲將外交部派駐國內外各機關地址列左、遇有通詢時請按下列地點郵遞是盼、

- 北滿特派員公署、哈爾濱地段街
- 大連辦事處、大連市山縣通二〇五番地稅關樓上
- 營口辦事處、營口後河沿街第七號
- 安東辦事處、安東四番通三之一
- 綏芬河辦事處、綏芬河鐵路第九號官房
- 圖們辦事處、圖們新市街北四路二之十一
- 山海關辦事處、山海關日棧
- 滿洲里辦事處、滿洲里三道街
- 黑河辦事處(康德元年四月一日開辦)、黑河
- 滿洲帝國駐日公使館、東京麻布區櫻田町五〇
- 駐在武市滿洲帝國領事館、蘇聯邦武市中央旅館二一號
- 駐在赤塔滿洲帝國領事館、蘇聯邦赤塔市庫自聶錯瓦街

七二、七四號

國際通商時報 第十四號
康德元年四月一日 發行

定價 國幣 一角五分
日本金 十五錢

(郵費在內)

廣告價目表

一年 半年

一頁七十圓 四十圓

半頁五十圓 三十圓

四分之一三十圓 二十圓

但關於要特別圖案彩色者

另行協商決定

編輯者 滿洲國外交部通商司

發行者 滿洲國外交部通商司

新京市朝日通

印刷所 川口印刷所 新京工廠

新京市朝日通

印刷人 川口芳太郎

