

Sz9

1635

簡明中西匯參醫學圖說



手陽明太腸經考正穴法 由手走頭二十穴

商陽 手大指次指內側去爪甲角如韭葉灸三壯針一

分。主胸中氣滿。耳聾。口乾。目盲。

二間 食指本節前內側陷中。針三分。灸三壯。主喉痺。頰

腫。鼻衄。口乾。

三間 食指本節後內側陷中。針三分。灸三壯。主喉梗。胸

滿。腸鳴。口乾唇焦。

合谷 手大指次指歧骨間陷中。針三分。灸三壯。主傷寒

大渴。脈浮在表。偏正頭痛。腰痛。

陽谿 腕中上側兩筋間陷中。針三分。灸三壯。主狂言喜

笑。熱病。目病。耳鳴。

偏歷 腕中後三寸。針三分。灸三壯。主肩膊肘腕痛。喉症。



目疾。鼻衄。

溫溜。腕後大士五寸。小士六寸。針三分。灸三壯。主腸鳴。

腹痛。肢腫。吐舌。喉痛。

下廉。輔骨下。去上廉一寸。輔筋內分外。針五分。灸三壯。

主腹脹。便血。食積。偏風。

上廉。三里下一寸。斜針五分。灸五壯。主小便赤。胸痛。偏

風。偏正頭風。

三里。曲池下二寸。按之肉起。銳肉之端。灸三壯。針二分。

主霍亂。遺矢。失音。頰腫。中風。手足不隨。

曲池。肘外輔骨。屈肘橫紋頭。陷中。以手拱胸取之。針五

分。灸三壯。主風麻木不仁。臂痛。筋緩不伸。婦人經水不

調等症。



肘膠 大骨外廉陷中。灸三壯。針三分。主手臂風痛不仁。五里。肘上三寸。行向裏大脈中央。灸十壯。禁針。主風勞。

四肢痛不可伸。氣脹。目視昏昏。

臂臑 肘上七寸。膈肉端。肩顯下一寸。兩筋兩骨鑄陷。宛

宛中。舉臂取之。灸三壯。針三分。主寒熱。臂痛不伸。

肩髃 膊骨頭肩端上。兩骨鑄中。陷中。宛宛中。舉臂取之。

有空。灸七壯。針六分。主中風身體麻木不仁。唐魯州刺

史庫狄嶽。風痺不能開弓。甄權針此穴。即可射。

巨骨 肩尖端上行。兩大骨鑄間陷中。灸五壯。針一寸半。

主肩臂痛。胸中瘀血。

天鼎 頸缺盆上。直扶突後一寸。灸三壯。針三分。主喉痛。

氣硬。



扶突 一名水穴。氣舍上一寸五分。在頸當曲頰下。一寸。

人迎後一寸五分。仰而取之。灸三壯。針三分。喉痛咳嗽。

氣上。

禾膠 鼻孔下。俠水溝旁五分。針三分。禁灸。主尸厥及口

不開。一切鼻病。

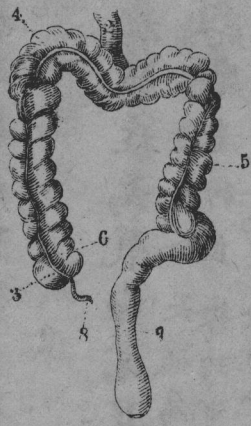
迎香 鼻下孔旁五分。針三分。禁灸。主鼻塞不開。不聞香

臭。偏風口喎斜。喘息不利。鼻中息肉。



大腸圖

- 1 幽門
- 2 小腸
- 3 上回
- 4 中回
- 5 下回
- 6 闕門
- 7 直腸
- 8 大腸蒂



大腸諸穴歌
 手陽明廿穴名循高陽二間三間而行歷合谷陽谿之俞過偏歷溫溜之瀆
 下廉上廉三里而近曲池肘髎五里之程臂臑肩髃上於巨骨天鼎肘髎
 突末髎唇連迎香鼻通



手陽明大腸經主治

大腸為傳道之官。與太陰肺經相表裏。故肺虛則大腸若墜而氣為下陷。腸液少則肺亦焦燥而鼻竅為之乾。上接小腸。下通穀道。為諸臟泄氣之門。啟閉失職。諸臟受困。

大腸無表症。皆屬於裏。

大腸虛。氣虛也。右尺脈沉弱。症為氣血不足。脫肛下陷。

補中益氣湯 加荷葉主之 赤白久痢。歸脾湯 十全大補湯 補中益氣湯 加烏梅均可主之

大腸實者。胃移熱也。脈右尺洪實。症如實火便閉。小承湯

腸胃不清。而生臟毒。下如魚腸。如豆汁者。芍藥甘草湯 燥

渴發狂。屎燥不出。小承湯 等主之 腸癰當臍而痛。溺數如淋。

千金壯丹 皮散主之

大腸寒積。右尺脈沉遲。症多久痢。腹痛。積寒在臟。鴉胆子包



粉團吞之便血肢冷喜熱寒在腸也。加附子理中湯
 太腸熱肺臟移熱居多。右尺與右寸脈數症如便血只
 燥唇焦。芍藥甘草湯加地黃解毒湯
 清魂散脫肛腫痛。三黃解毒湯加
 主之

大腸部藥隊

補大腸猛將 淫羊藿 栗壳

補大腸次將 訂子肉 百合

瀉大腸猛將 大黃 桃仁 雷丸 麻仁 升麻

瀉大腸次將 秦艽 旋覆花 郁李仁 杏仁 白芷

大腹皮 梨汁

涼大腸猛將 黃芩 黃柏

涼大腸次將 地榆 槐實 知母 連翹



温大腸猛將

温大腸次將

胡椒

當歸

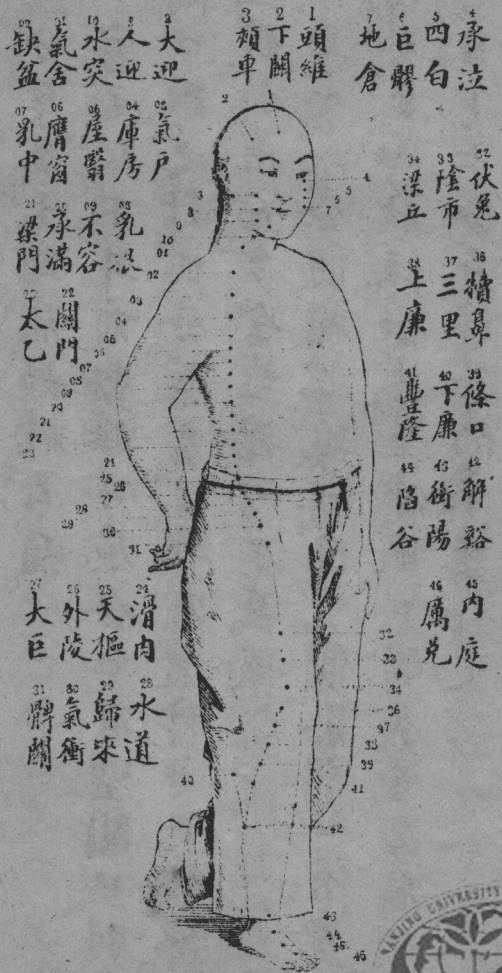
破故紙

枸杞



南京中醫藥大學圖書館版權所有

足陽明胃經



1 頭維
2 下關
3 頰車
4 地倉
5 巨髎
6 承泣
7 四白

8 氣戶
9 庫房
10 屋翳
11 乳中
12 乳根
13 不容
14 承滿
15 關門
16 太乙

17 缺盆
18 氣舍
19 水突
20 人迎
21 大迎

22 伏兔
23 陰市
24 梁丘
25 上廉
26 下廉
27 豐隆
28 陷谷

29 內庭
30 厲兌
31 滑肉
32 天樞
33 外陵
34 大巨

35 歸來
36 氣衝
37 髀關



足陽明胃經考正穴法 由頭走足四十五穴

頭維 額角入髮際本神旁一寸五分神庭旁四寸五分

針三分禁灸主頭痛如破目痛

下關 客主人下耳前動脈下廉合口有空開口則閉側

卧閉口取之針四分禁灸主耳有濃汁口目喎邪牙腫

以三稜針出血多含鹽湯可不畏風

頰車 耳下八分曲頰端近前陷中側卧開口有空取之

針四分灸七壯炷如麥主中風口噤失音牙痛項強

承泣 目下七分直瞳子陷中禁針灸

四白 目下一寸直瞳子令病人正視取之針三分灸七

壯主頭痛目眩

巨膠 俠鼻孔旁八分直瞳子平水溝針三分灸七壯主



面腫。一切目疾。

地倉。俠口吻旁四寸。針三分。灸二七壯。炷莫大。主偏風。

口眼喎斜。

大迎。曲頷前一寸二分。骨陷中動脈。又以口下當兩肩。

是穴。針三分。灸三壯。主風口頰腫硬。目痛不閉。

人迎。夾結喉兩旁。一寸五分。仰而取之。晉左叔和以左。

右手寸口為人迎。禁針。主吐逆。霍亂。胸滿。咽腫。瘰癧。

水突。頸大筋前直人迎下。氣舍上。針三分。灸三壯。主氣。

上咳逆。喉腫。氣短促難卧。

氣舍。頸直人迎下。俠天突陷中。灸三壯。針三分。主欬逆。

項硬。咽腫不消。癭瘤。

缺盆。肩下橫骨陷中。灸三壯。針三分。不宜深。主息奔胸。



滿水腫喉痺。

氣戶。巨骨下。俞府兩旁各二寸陷中。去中行各四寸。仰

而取之。針三分。灸三壯。主氣逆。喘咳喉癰。

庫房。氣戶下一寸六分。陷中。去中行各四寸。仰而取之。

針三分。灸五壯。主氣逆。咳嗽胸滿。

屋翳。庫房下一寸六分。陷中。去中行各四寸。仰而取之。

針四分。灸五壯。主咳逆上氣。

乳根。孔中下一寸六分。陷中。去中行各四寸。仰而取之。

針三分。灸五壯。主胸滿氣逆。噎病。乳痛。

不容。幽門旁。相去各一寸五分。去中行各三寸。灸五壯。

針五分。主腹滿吐血。肩脇痛。口乾。

承滿。不容下一寸。去中行各三寸。針三分。灸五壯。主腸



南京中醫藥大學圖書館藏

鳴腹脹。上氣喘逆。唾血。

膺窗。屋翳下一寸六分。陷中。去中行四寸。針四分。灸五

壯。主胸滿短氣。寒熱卧不安。

乳中。當乳中是。微刺三分。禁灸。主竅閉汁不通。乳吹。

梁門。承滿下一寸。去中行各三寸。針三分。灸五壯。主脇

下積氣。食不運化。

關門。梁門下一寸。去中行各三寸。針八分。灸五壯。主腸

鳴。卒痛。泄利。不思飲食。

大乙。關門下一寸。去中行各三寸。針八分。灸壯。主心煩

癩疾。主之。

滑肉門。大乙下一寸。去中行各三寸。針八分。灸五壯。主

癩狂舌強。



夫樞。去盲俞一寸。俠臍中兩旁。各二寸。陷中。灸百壯。針

五分。主氣逆水腫。

外陵。天樞下一寸。去中行各二寸。灸五壯。針三分。主腹

痛心懸。

大巨。外陵下一寸。去中行各二寸。灸五壯。針五分。主小

腹痛。心懸。小便閉。

水道。大巨下三寸。去中行各二寸。灸五壯。針三分。主

腰強。小腹脹。便閉。

歸來。水道下二寸。去中行各二寸。灸五壯。針五分。主小

腹痛。七疝。婦人血臍積冷。

氣衝。歸來下一寸。去中行各二寸。灸七壯。炷如麥。禁針。

主氣逆。腹滿。又能於吐血不愈。以三稜針刺出血。立愈。



髀關 伏兔後交文中。針六分。灸三壯。主腰痛。足麻木不

仁。

伏兔 膝上六寸起肉。坐而取之。以左右各三指按捺。上

有肉起如兔之狀。因以為名。針五分。禁灸。主風氣腹脹。

風勞痺逆。

陰市 膝上三寸。伏兔下陷中。拜而取之。針三分。禁灸。主

腰脚寒。腹脹。痿痺不仁。

梁邱 膝上二寸。兩筋間。灸三壯。針三分。主冷痺不仁。乳

腫痛。腰膝脚痛。

犢鼻 膝膑下。胛骨上。俠解大筋陷中。形如牛鼻。故名。針

三分。灸三壯。主膝痛不仁。

三里 膝下三寸。胛骨外廉大筋內宛宛中。兩筋內分間。



舉足取之。灸三壯。針五分。主胃寒。腹脹。便閉。氣逆。有人
年少氣弱。常於三里氣海灸之。節次約五七十壯。至老
不生熱。厥頭痛。雖大寒不畏。

上廉 三里下三寸兩筋骨鑄中。蹲地舉足取之。針八分。

灸三壯。主風痺。喉痺。偏風。足痛。

條口 下廉上一寸。舉足取之。針五分。灸三壯。主足麻。足

寒。濕痺。胛腫。

下廉 上廉下三寸兩筋骨鑄中。蹲地舉足取之。針八分。

灸三壯。得氣即瀉。偏風。腿痿。風濕癢。喉痺。傷寒。狂言。

豐隆 外踝上八寸。下胛外廉陷中。針三分。灸三壯。主便

閉。風痰。頭風。癲狂。

解谿 衝陽後一寸五分。腕上陷中。足大指次指直上。附



上陷者宛宛中。灸三壯。針五分。主風面浮腫。氣逆腹脹。頭風目痛。

衝陽 足跗上五寸。去陷谷二寸。骨間動脈。針三分。灸三

壯。主偏風。口眼喎斜。腹堅大。

陷谷 足大指次指外間。本節後陷中。去內庭二寸。針三

分。灸三壯。主面目浮腫水病。

內庭 足大指次指外間陷中。灸三壯。針三分。主四肢厥

逆。腹脹咽痛。鼻衄不止。

厲兌 足大指次指之端。去爪甲角如韭葉。針一分。灸一

壯。主尸厥。口噤氣絕。中惡。頭腫唇裂。

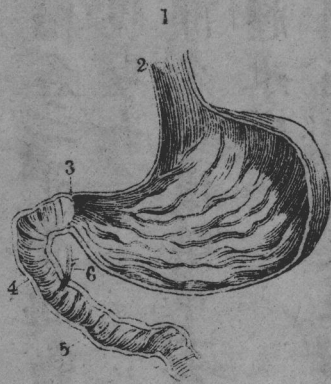


胃經諸穴歌

足陽明四十五，是承泣四白而數，巨憚有地倉之積，大迎乘頰車之輔，下關頭維及迎水穴，
 氣含與缺盆，氣戶兮庫房，屋翳膺窗兮乳中，乳根不容承滿，梁門關門去已，
 滑肉天樞外液，大渠從水道歸來，氣衝入髀關之境，伏兔陰市梁邱，犢鼻鼻目，
 三里而行，上廉虛兮條口，下廉虛兮豐隆，解谿衝陽入協谷，下內庭厲兌而終。

胃圖

- 1 食管
- 2 贛門
- 3 幽門
- 4 膽管
- 5 小腸
- 6 甜肉管



足陽明胃經主治

胃屬中土。受化穀食。經言得穀者昌。失穀者亡。其能受與否。生死係焉。其性與脾同。而畏木尅。舌之中及牙牀唇口。至於人中。皆其分野。色現黃。

胃為陽明。有經有腑。故有表症。右關脈浮。傷寒邪入陽

明。其症為目痛。邪熱動作。鼻乾唇焦。葛根湯主之若表症面

浮腫而痛者。風也。葛根湯主之邪熱所化。癩疹者。葛根湯加

胃虛唇必白。右關脈必軟弱。症多吐。土虛本侮也。六香砂

湯加柴胡主之噎膈因胃脘乾槁。上脘槁能飲水難食。下脘槁

食之久而復出。啟膈散主之佐以四君子胃氣虛而難

食。六君子湯主之胃脘痛。心怔忡喜按歸脾湯。柴胡木香主之

停滯不化。枳木丸主之土不勝濕而腫。香砂六君子土衰濕化

疾六君子湯主之氣促食少五味異功散主之

胃實右關脈洪按胸則痛症多結胸邪熱結聚也大陷中湯

湯主痞氣腹大如盤厚朴中九加食積脹痛拒按保和丸

痰咳則痛小半夏加茯苓湯主水腫胃經蓄水或喘或

不喘五皮飲胸脹痛積滯保和丸胸脹蓄血澤蘭湯

痛嘔膿胃脘癰也不治自愈胃不和卧不安二陳湯

便閉發狂胃有燥火大承氣湯

胃寒唇白右關脈必沉遲其症為脘痛肢冷氣冷薑附

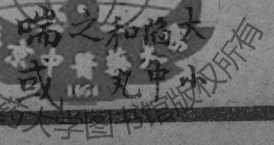
肉桂如吐蚶加嘔吐者平胃散加煨姜霍亂寒濕傷胃

川椒烏梅等和胃飲吞酸寒不消食者香砂二陳

胃熱脣紅口臭右關脈洪數其症為三消燥熱結聚口

渴消水為上消二冬湯消穀易飢為中消生地八物

口



渴。小便如膏為下消。六味地黃湯口燥唇焦。疾火為患。
二陳湯加山胃火迫血妄行。白虎湯陽明有餘。少陰不
 足。齒痛者。玉女煎黃胖面腫濕熱者。和中丸熟蒸自汗。
 抽薪飲。胃火熾甚。舌黑燥渴者。白虎湯發癍疹大鬱而
 化者。初用葛根湯加牛蒡以散之。次用犀角大青湯加
石膏或三黃解毒湯甚則白虎湯調胃承氣湯
 胃火上衝。呃逆不止。安胃散頭痛筋扛起。胃火上衝者。
 加味生麻湯主之。

胃部藥隊

補胃猛將

白朮

黃耆

大棗

補胃次將

菡豆

山藥

龍圓

紅棗

炙甘草

瀉胃猛將

枳實

雷丸

神麩

石菖蒲

白芥子

菜菔子

瀉胃次將

蘓梗

枳殼

蔓荊子

麥芽

涼胃猛將

石膏

犀角

涼胃次將

花粉

葛根

香薷

石斛

華蘼

知母

蘆根

竹葉

溫胃猛將

乾薑

高良薑

益智仁

肉豆蔻

草果

丁香

沉香

木香

胡椒

辛夷

溫胃次將

藿香

砂仁

白豆蔻

半夏

烏藥

煨

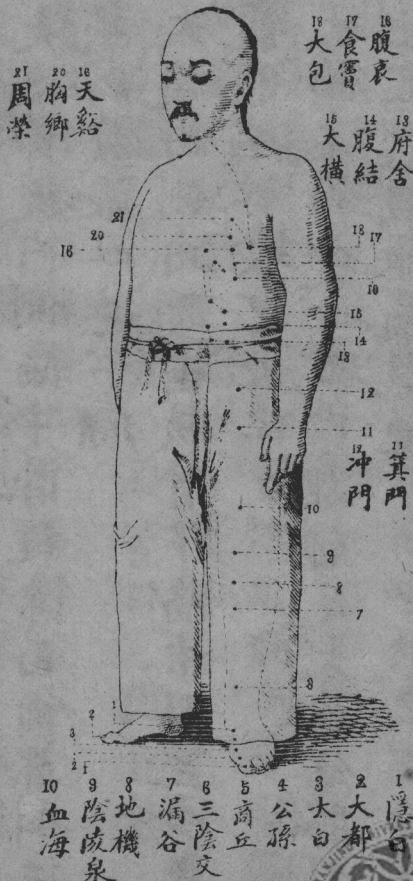
薑

厚朴

川椒



足太陰脾經穴圖



18 大包
17 食竇
16 腹哀
15 大橫
14 腹結
13 府舍
12
11 箕門
10 冲門
9
8
7
6
5 商丘
4 公孫
3 太白
2 大都
1 隱白

21 周榮
20 胸鄉
19 天絡



足太陰脾經考正穴法 由足走胸二十一穴

隱白 足大指端內側去爪甲角如韭葉針三分灸三壯

主腹脹喘滿衄血小兒慢驚

大都 足大指節後內側陷中骨縫赤白肉際針三分灸三壯

三壯主熱病腹脹吐逆心痛

大白 足大指內側內踝前核骨下陷中針三分灸三壯

主身熱腹脹嘔吐食不化

公孫 足大指本節後一寸內踝前足太陰絡脈針四分

灸三壯主寒熱腹脹痛氣逆

商邱 足內踝骨下微前陷中前是中封後是照海居中

即是正穴灸三壯針三分主腹脹寒瘡疝氣黃胆

三陰交 內踝上三寸骨下陷中針三分灸三壯主脾胃



虛弱。心腹脹滿。此穴腎肝脾三脈交會。

漏谷 內踝上六寸。胫骨下陷中。針三分。禁灸。主腸鳴脹

滿氣逆。

地機 膝下五寸。膝內側輔骨下陷中。伸足取之。灸三壯。

針三分。主腰痛。腹脹。癥瘕。

陰陵泉 膝下內側輔骨下陷中。伸足取之。或屈膝取之。

在膝橫紋頭下。與陽陵泉穴相對。稍高一寸。針五分。主

陰痛。淋症。腹寒痛。

血海 膝臑上。內廉白肉際二寸半。針五分。灸三壯。主氣

逆。腹脹。暴崩。

箕門 魚腹上越筋間。陰股內動脈應手。一云股上起筋

處。灸三壯。主淋症。遺溺。



衝門

府舍下一寸。橫骨兩端。約中動脈。去腹中行各四

寸半。針七分。灸五壯。主腹寒氣滿。積聚。陰疝。

府舍

腹結下二寸。去腹中行各四寸半。灸五壯。針七分。

主疝瘕。痺中急疼。

腹結

大橫下一寸三分。去腹中行各四寸半。針七分。灸

五壯。主效逆。腹寒痛。

大橫

腹哀下三寸五分。去腹中行各四寸半。針七分。灸

五壯。主風逆。四肢強硬。

腹哀

日月下一寸五分。去腹中行各四寸半。針三分。主

腸寒。便血。腹痛。

食竇

天谿下一寸六分。去胸中行各六寸。舉臂取之。針

四分。灸五壯。主胸滿膈痛。



天谿 胸鄉下一寸六分陷中。去胸中行各六寸。仰而取之。針四分。灸五壯。主胸滿氣逆。喉中作聲。

胸鄉 周榮下一寸六分。去胸中行各六寸。仰而取之。針四分。灸五壯。主胸滿背痛。

周榮 中府下一寸六分。去胸中行各六寸。仰而取之。針四分。主胸滿欬逆。氣上。灸三壯。

大包 淵液下三寸。灸三壯。針三分。主胸中痛。氣喘。

大包 淵液下三寸。灸三壯。針三分。主胸中痛。氣喘。

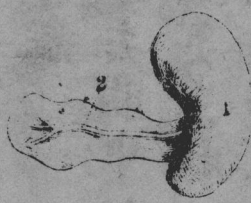


脾經諸穴歌

足太陰脾中州，二十一穴隱白遊。赴大都兮瞻太白，歷公孫兮至商丘。越三陰之交而漏谷地機可接，步陰陵之泉而血海箕門是求。入衝門兮府舍肝腧，解腹結兮大橫優游。腹哀食竇兮接天谿而同脈，胸鄉周榮兮緞大包而如鉤。

脾

圖



1 脾臟

2 甜肉



足太陰脾經主治

脾屬土。中央戊己。其色黃。為後天之本。下受命門火。蒸他穀食。上輸穀食之液。灌溉臟腑。人生存活之原。脾土之功為最大。其性喜燥而惡濕。濕則土力衰。而木得以尅之位。列中焦。其分野在眼胞鼻準四肢。與陽明胃經相表裏。

脾無表症。皆屬於裏。

脾虛。右關脈細軟。病為嘔吐。寒濕中空。六君子湯加土

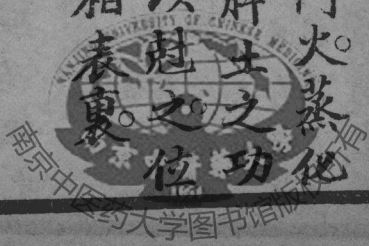
不勝濕泄瀉者。五味異功散。氣虛下痢。補中益氣湯。四肢軟

弱。五味異功散。腫脹。補中益氣湯。肌瘦。十全大氣虛鼓脹

六君子湯。陽虛惡寒。附子理中湯。表虛自汗。五苓散。土不勝

金而喘。五味異功散。化穀無力積滯。六君子湯。砂仁肉桂主之。

虛陷脫肛腸紅。補中益氣湯



脾寔。右關脈洪寔。其症為氣鬱發悶。沉香降氣丸血積疥痛。

澤蘭湯食積堅滿。大和飲痞積血滯。和中丸蟲積濕熱所化唇

內有白點。化蟲丸疾飲咳痛。小半夏湯加中寔有物非蟲即

血。和中丸中滯腹痛。香砂二陳湯加

脾寒之症。右關脈沉遲。唇舌必白。病如嘔吐。食不消化。

反胃。平胃散泄瀉。六君子湯白痢。六君子湯腹痛。香砂理中丸

身痛濕重。香薷散或黃疸。茵陳五苓散濕腫。五苓散肢冷。附子湯

厥脫氣衰。附子理中湯

脾熱之症。右關脈數。舌胎薄黃。唇赤。症如熱吐。橘皮加竹茹湯

姜汁炒黃連涎睡中出沫。黃芩芍藥湯洞泄如注。四苓散加

瀉如蟹渤。將變成痢。黃芩芍藥湯赤痢傷血。治痢奇方散

腹痛。芍藥甘草湯目胞腫痛。火上升。柴胡酒濕積為疔

病加味枳朮湯加
 黃茵陳蒿根王之
 酒濕生熱眩暈葛花清脾湯
 黃疸目溺皆

脾部藥隊

補脾猛將 黃精 白朮
 補脾次將 山藥 扁豆 苡仁 大棗 炙甘草

瀉脾猛將 枳實 萊菔子
 瀉脾次將 神曲 麥芽 山楂 枳壳 厚朴 白芷

大腹皮 使君子 雞內金 陳皮 檳榔
 涼脾猛將 大黃 黃芩 瓜萸霜

涼脾次將 黃柏 山梔 知母 銀花 武夷茶
 溫脾猛將 附子 乾姜 巴豆 肉豆蔻 草果仁

蒼朮 胡椒

四十三

南京中醫藥大學

黃疸目溺皆

脾部藥隊

脾胃藥

脾胃藥隊

溫脾次將

砂仁

木香

白蔻仁

煨姜

蕪荑

烏藥

川椒

益智仁

焦穀朮



上

手少陰心經

- 1 極泉
- 2 青靈
- 3 少海
- 4 靈通
- 5 通里
- 6 陰郤
- 7 神門
- 8 少府
- 9 少冲



手少陰心經穴圖

四十四

廣益書局印行



手少陰心經考正穴法 由胸走手九穴

極泉 臂內腋下筋動脈入胸。針三分。灸七壯。主心痛乾

嘔煩渴。

青靈 肘上三寸。伸肘舉臂取之。灸三壯。主頭痛臂不舉

少海 肘內廉節後大骨外。去肘端五分。屈肘向頭得之。

針三分。灸三壯。主寒熱。半身不遂。項難回顧。

靈道 掌後一寸五分。針三分。灸三壯。主心痛乾嘔。

通里 掌後一寸陷中。針三分。灸三壯。主鼻衄。心痛。頭痛。

陰郄 掌後脈中。去腕五分。針三分。灸七壯。主鼻衄。心痛。

霍亂胸滿。

神門 掌後悅骨端陷中。手少陰心脈所注。針三分。灸七

壯。主瘡疾。心煩。喘逆。身熱。吐血等症。



少府。手小指本節後。骨縫陷中。針二分。灸七壯。主煩滿。
少氣。陰痛及遺尿偏墜。小便不利。
少衝。手小指內側。去爪甲角如韭葉。針一分。灸三壯。主
熱病。煩滿。胸痛。痰氣等症。

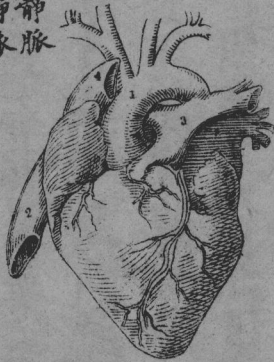


心經諸穴歌

手少陰九穴成極泉青靈
少海行自靈道通里而達過
陰郄神門而迎抵於少府少
衝可尋

心圖

- 1 大動脈
- 2 下行大靜脈
- 3 肺動脈
- 4 上行大靜脈
- 5 左心耳



手少陰心經主治

心屬火。其色赤。居胸下歧骨陷處。得血養之。能運慧思。用才智。為君主之官。

心無表症。皆屬於裏。

血不足則虛。左寸脈必弱。其症如驚悸。惕惕然。恐神失

所守。七福飲秘思慮過。夜不得卧。歸脾湯安神定志丸主之。

交。神明不充。健忘者。歸脾湯主之。似饑似飢。喜手按摩。虛

痛者。洋參麥冬湯氣自下逆。怔忡者。歸脾湯遺精。或夢或不

夢。心腎不固者。清心丸

邪一入則實。所入之邪。多在包絡。左寸脈必弦大。其症

如氣滯。食脹。或怒冲煩悶而痛。沉香降氣散血凝於中而痛

者。手拈乾嘔吐涎停飲作痛。半夏夏加之茯苓痰迷壅閉不



省人事。清膈煎灌之。暑閉汗喘昏悶。消暑丸灌之。再用蟲噉。

者。飢時作痛。面白唇紅。化蟲丸。

心之寒。左寸脈遲。其症為暴痛。肢冷。氣冷。綿綿不休。附薑

湯加肉桂主之。

心之熱。左寸脈數。舌尖赤。其症多目痛。赤腫羞明。導赤散。

連翹菊花重舌木舌者。瀉心丸。煩躁者。瀉心丸。加暑熱乘

蟬脫主之心不得卧者。導赤散。加癩狂者。生鐵謔語邪熱攻心者。

瀉心丸。赤濁者。導赤散。加燈心丹。參飲便血者。阿膠

心部藥隊

補心猛將 北五味

補心次將 棗仁 柏子仁 遠志肉 丹參 龍眼肉

麥門冬 當歸 白芍 茯苓 茯神



瀉心猛將

瀉心次將

竹捲心

石菖蒲

山梔仁

蓮子心

黃連

連翹心

木通

通草

硃砂

車前子

犀角

燈心



手太陽小腸經



1 少澤
2 前谷
3 後谷

4 腕骨
5 陽谷

6 臑會
7 支正
8 少海

9 肩貞
10 臑會
11 天宗
12 秉風

13 肩外俞
14 臑會
15 肩中俞

16 天窗
17 天容

18 聽宮
19 顛膠

手大陽小腸經考正穴法 由手走頭十九穴

少澤 手小指端外側。去爪甲角下一分。陷中。灸一壯。針

一分。主瘡寒熱。喉痺。舌強。口乾。項強。目翳。頭痛。

前谷 手小指外側。本節前陷中。針一分。灸一壯。主熱病

耳鳴。項腫。喉痺。鼻塞。咳血。

後谿 手小指外側。本節後陷中。握拳取之。針一分。灸一

壯。主寒熱。目赤。鼻衄。耳聾。項強。

腕骨 手外側腕前。起骨下陷中。針二分。灸三壯。主頭痛。

耳鳴。目翳。驚風。

陽谷 手外側腕中。銳骨下陷中。灸三壯。針二分。主癩疾。

頸腫。耳聾。齒痛。舌吐。目眩。

養老 手踝骨前上一分。腕骨後一寸。陷中。針三分。灸三



壯。主肩臂痛。

支正。腕後五寸。針三分。灸三壯。主風驚恐悲愁癲狂。

勞。手臂強硬。

小海。肘外大骨外去肘端五分。陷中。屈手向頭取之。針

二分。灸三壯。主肩臂痛。寒熱。齒腫。耳聾。目黃。頰腫。

肩貞。曲胛下兩骨解間。肩髃後陷中。針五分。灸三壯。主

傷寒耳病。手足麻木。

臑俞。使骨髃後。大骨下脾上廉陷中。舉臂取之。針八分。

灸三壯。主肩臂痛氣腫。

天宗。秉風後。大骨下陷中。灸三壯。針五分。主肩痛。不能

伸舉。肘後痛。

秉風。天髃外。肩小髃後。舉臂有空。灸五壯。針五分。主

肩痛不能舉。

曲垣 肩中央。曲胛陷中。灸三壯。針五分。主肩痺熱痛。

注。肩胛拘急痛。

肩外俞 肩胛上廉。去脊三寸陷中。針五分。灸三壯。至肩

胛痛。

肩中俞 肩胛內廉。去脊二寸陷中。針六分。灸三壯。主咳

嗽。上氣。唾血。寒熱。目昏。

天窗 頸大筋間。前曲頰下。扶突後。動脈應手陷中。灸三

壯。針三分。主痔瘻。頸痛。中風。

天容 耳下曲頰後。針一寸。灸三壯。主喉痺咽硬。吐逆。耳

聾鳴。

歡膠 面頰骨下廉。銳骨端陷中。針二分。主口喎斜。面赤。



眼動齒痛。

聽宮 耳中珠子大如赤小豆。針三分。灸三壯。

滿耳鳴。

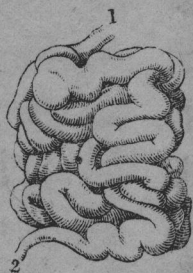
主失音腹



小腸諸穴歌

小腸穴十九，中路從少澤，步前谷，
 後谿之隆，道逢腕骨，觀湯谷，養老
 之崇，得支正於小海，遊肩貞以相從，
 值臑俞兮過天宗，乘東風兮曲垣，
 中肩外俞兮肩中俞，啟天窗兮見
 天容，匪由巔髌，曷造聽宮。

- 1 上接胃口幽門
- 2 下入大腸闌門



小腸圖



手太陽小腸經主治

小腸者。受盛之官。化物出焉。其上口即胃。下口。水穀由此而入。下口即大腸上口。此處沁別清濁。俾水液滲膀胱。滓穢流入大腸。是腑中之有鑿別者。與少陰心相表裏。脈附左尺。

小腸無表症。皆屬於裏。

小腸虛。左尺脈細軟。其症為溺赤短。生地黃湯腰痛水不足

者。六味地黃丸

小腸實。左尺脈洪弦。其症為下焦氣滯。臍下轉痛。橘核丸

陰陽拂逆。大小腸交。五苓散

小腸寒。左尺脈遲。其症為咳嗽失氣。有所謂小腸寒嗽。

止嗽散加芍藥王之



小腸熱。左尺脈數。其症為溺瀉溺短。濕熱壅滯。導赤散

小腸部藥隊

補小腸猛將 生地

瀉小腸猛將 木通

瀉小腸次將 瞿麥

赤茯苓 燈草

海金沙

川棟子

苡仁



赤芍

足太陽膀胱經穴圖



足太陽膀胱經考正穴法 由頭走足六十七穴

睛明 目內眥頭外宛宛中。針一分。半。主頭痛目疾。

攢竹 兩眉頭陷中。針一分。禁灸。主頭痛鼻塞一切目疾。

眉冲 直眉頭上神庭曲差之間。針三分。禁灸。主五瀉頭

痛鼻塞。

曲差 神庭旁一寸五分。入髮際。針二分。灸三壯。主目疾

心煩頭痛鼻塞煩熱。

五處 俠上星旁一寸五分。針三分。灸三壯。主脊強反折。

頭熱目不明。

承光 五處後一寸五分。針三分。主風眩頭痛嘔吐心煩。

鼻塞目翳。

通天 承光後一寸五分。針三分。灸三壯。主頭項難轉頭

痛。鼻衄。

絡却 通天後一寸五分。灸三壯。主頭痛。目障。耳鳴。

玉枕 絡却後一寸五分。使腦戶旁一寸三分。起肉枕骨。

上入髮際二寸。灸三壯。針三分。主目痛如脫。頭風痛不

可忍。鼻塞不聞。

天柱 使項後髮際大筋外廉陷中。針五分。灸七壯。主足

弱。肩背欲折。頭腦痛。項強。

大杼 項後第一椎下兩旁。相去脊各一寸五分。陷中。正

坐取之。針五分。灸七壯。主頭目眩。腹痛。項強。

風門 二椎下兩旁。去脊各一寸五分。正坐取之。針五分。

灸五壯。主發背。氣喘。項強。目瞑。胸熱。卧不安。

肺俞 第三椎下兩旁。相去脊各一寸五分。針五分。灸三



壯。主癭氣。黃疸。勞瘵。口乾。項強。嘔吐。

厥陰俞 四椎下兩旁。相去脊各一寸五分。正坐取之。針

三分。灸七壯。主欬逆。牙痛。心痛。胸滿。嘔吐。

心俞 五椎下兩旁。相去脊各一寸五分。正坐取之。針三

分。灸五壯。主偏風。中風。鼻衄。目昏。心亂。

督俞 六椎下兩旁。相去脊各一寸五分。正坐取之。主寒

熱。腹痛。氣逆。灸三壯。

鬲俞 七椎下兩旁。相去脊各一寸五分。正坐取之。針三

分。灸三壯。主心痛。翻胃。骨蒸。腫脹。

肝俞 九椎下兩旁。相去脊各一寸五分。正坐取之。針三

分。灸三壯。主氣逆。中風。目昏。欬逆。口乾。

膽俞 十椎下兩旁。相去脊各一寸五分。正坐取之。針五



分灸三壯。主腹脹積聚黃疸。

脾俞 十一椎下兩旁。相去脊各一寸五分。正坐取之。針

三分。灸三壯。主脹痛多食身瘦。痰瘡寒熱黃疸。

胃俞 十二椎下兩旁。相去脊各一寸五分。正坐取之。針

三分。灸三壯。主霍亂腹脹。翻胃嘔吐。

三焦俞 十三椎下兩旁。相去脊各一寸五分。正坐取之。

針五分。灸三壯。主積脹。傷寒頭痛。

腎俞 十四椎下兩旁。相去脊各一寸五分。前與臍平。正

坐取之。針三分。灸三壯。主發傷寒。頭痛。五勞七傷。瘦弱

面黃。

氣海俞 十五椎下兩旁。相去脊各一寸五分。主腰痛痔

漏。針三分。灸五壯。



大腸俞 十六椎兩旁。相去脊各一寸五分。伏而取之。針三分。灸三壯。主脊強難俯仰。腰腹脹痛。小腹絞痛。

關元俞 十七椎下兩旁。相去脊各一寸五分。伏而取之。

針三分。主風勞腰痛。泄痢。虛脹。痲聚。

小腸俞 十八椎下兩旁。相去脊各一寸五分。伏而取之。

針三分。灸三壯。主津液少。便赤。腹脹。五痔。頭痛。虛乏。

膀胱俞 十九椎下兩旁。相去脊各一寸五分。伏而取之。

針三分。灸三壯。主急強。便黃。遺溺。拘急。泄利。腹痛。女子

痲聚。

中膂俞 二十椎下兩旁。相去脊各一寸五分。伏而取之。

針三分。灸三壯。主腎虛。腰強。腸冷。赤白痢。腹脹。

白環俞 二十一椎下兩旁。相去脊各一寸五分。伏而取



之針五分。灸三壯。主手足不仁。腰痛。疝氣。

上膠 第一空腰髀下一寸。俠脊陷中。針三分。灸七壯。主

便閉。嘔逆。大理趙卿患偏風。不能起。跪甄權針上膠環

跳。陽陵泉。巨虛。下廉。即能起。跪。

次膠 第二空俠脊陷中。針三分。灸七壯。主小便赤。腰痛

不仁。疝氣。下墜。偏風。婦人赤白帶下。

中膠 三空俠脊陷中。針二分。灸三壯。主便閉。腹脹。五勞

七傷。婦人絕子。帶下。月信不調。

下膠 四空俠脊陷中。針二分。灸三壯。主大小便不利。大

便下血。小腹急痛。

會陽 陰尾尻骨兩旁。針八分。灸五壯。主腹寒。熱冷。隔氣。

腸癖下血。陽氣虛。久痔。



附分 二椎下附項內廉兩旁。相去脊各三寸。正坐取之。

針三分。灸五壯。主風氣拘急不仁。頸強。

魄戶

直附分下。三椎下兩旁。相去脊各三寸。正坐取之。

針五分。灸七壯。至百壯。主虛勞背痛。三尸走疰。項強喘急。嘔吐煩滿。

膏盲俞

四椎下一分。五椎上二分。兩旁相去脊各三寸。

四肋三間。正坐取脊。伸兩手以臂着膝間。令端直。手大

指與膝頭齊。以物支肘。毋令搖動。取之。灸百壯。至數百

壯。主虛弱瘦損。上氣欬逆。晉侯疾。秦緩至。為病在膏下

盲上。不可為也。孫思邈曰。專心求此穴。灸之。疾無不愈。

神堂

五椎下兩旁。去脊各三寸。陷中。正坐取之。針三分。

灸五壯。主背脊強急。胸滿氣逆。



噫嘻 肩膊內廉俠六椎下。兩旁相去脊各三寸。正坐取

之。病人言噫嘻。噫嘻應手所按。針六分。灸二七壯。止百

壯。主大風勞損。胸腹脹痛。目疾。鼻衄。喘逆。

鬲關 七椎下。兩旁相去脊各三寸。陷中。正坐取之。略關

兩肩。針五分。灸三壯。主嘔噦噎悶。胸背連痛。便赤黃。

魂門 九椎下。兩旁相去脊各三寸。陷中。正坐取之。針五

分。灸三壯。尸厥。食飲不下。腹鳴。便赤。

陽綱 十椎下。兩旁相去脊各三寸。正坐。闊肩取之。針五

分。灸三壯。主腸鳴。腹痛。便赤。身熱。怠惰。

意舍 十一椎下。兩旁相去脊各三寸。正坐取之。針五分。

灸五十壯。主腹脹。嘔吐。身熱。目黃。惡風寒。

胃倉 十二椎下。兩旁相去脊各三寸。正坐取之。針五分。

灸五十壯。主腹脹水腫。惡寒。食阻。背痛。

育門 十三椎下。兩旁相去脊各三寸。陷中。正坐取之。灸

三十壯。針五分。主心痛。便堅。乳疾。

志室 十四椎下。兩旁相去脊各三寸。陷中。正坐取之。針

九分。灸三壯。主陰腫痛。腰背強痛。脇痛。霍亂。

胞盲 十九椎下。兩旁相去脊各三寸。陷中。伏而取之。針

五分。灸五七壯。主腰脊急痛。腹堅。食不消。便閉。

秩邊 二十椎下。兩旁相去脊各三寸。陷中。伏而取之。針

五分。灸三壯。主五痔發腫。便赤腰痛。

承扶 尻臀下。陰股上紋中。針七分。灸三壯。主腰脊相引

如解。久痔。尻臀腫。便難。陰胞有寒。

殷門 浮郤下三寸。針七分。主腰脊不可俛仰。惡血泄注。



外股腫。

浮却。委陽上一寸。展膝得之。針五分。灸三壯。主霍亂轉

筋。小便熱。大便堅。

委陽。承扶下六寸。針七分。灸三壯。主腋腫痛。筋急身

熱。痿厥不仁。

委中。臑中央約紋動脈陷中。針八分。禁灸。主膝痛腰重。

俠脊沉沉然。傷寒四肢熱。汗不出。

合陽。約紋下三寸。針六分。灸五壯。主腰強腹痛。寒疝。女

子崩中帶下。

承筋。腓腸中央陷中。脛後從脚跟上七寸。灸三壯。禁針。

主腰強脛痺不仁。痔瘡。霍亂。

承山。銳腓腸下分肉間陷中。灸五壯。針七分。主便閉。痔



腫霍亂傷寒水結。

飛揚 外踝骨上七寸。灸三壯。針三分。主痔痛。脚痠腫風。

逆癩疾。足指不得屈伸。

附陽 外踝上三寸。針五分。灸三壯。主霍亂頭痛。時有寒。

熱四肢不舉。風痺。

崑崙 足外踝後五分。跟骨上陷中。細脈動應手。針三分。

灸三壯。主脚氣踝裂。肩背拘急。喘滿。目痛。

僕參 足跟骨下陷中。拱足取之。針三分。灸七壯。主霍亂。

吐逆。狂言。脚膝氣腫。

申脈 外踝下五分陷中。容爪甲。白肉際。前後有筋。上有

踝骨。下有軟骨。其穴居中。針三分。灸三壯。主風眩。勞極。

冷氣上逆。腰脚痛。

金門

外踝下少後。邱墟後。申脈前。針一分。灸三壯。主霍

亂暴疝。身戰不耐久立。

京骨

足外側大骨下。赤白肉際陷中。按而得之。小指本

節後大骨。名京骨穴。在骨下。針三分。灸七壯。主頭痛如

破。腰痛不可屈伸。身後側痛。目赤爛。寒熱發瘡。項強。

束骨

足小指外側本節後。赤白肉際陷中。灸三壯。針三

分。主頭痛。目疾。瘡癰。腰痛。

通谷

足小指外側。本節前陷中。針二分。灸三壯。主頭痛。

目疾。

至陰

足小指外側。去爪甲角如韭葉。針二分。灸三壯。主

目疾。鼻塞。頭痛。寒瘡。

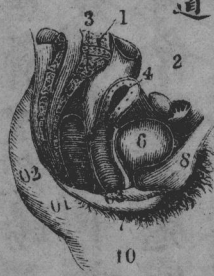
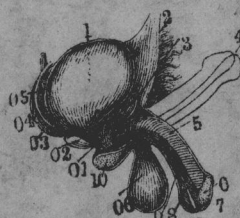
膀胱諸穴歌

足太陽三十六。精明攢竹。詣曲差五處之鄉。承光通天。
見絡却玉枕之行。天柱高兮大杼低。風門開兮肺俞當。
厥陰心膈之俞。肝膽脾胃之臟。三焦腎兮大腸小腸。膀胱
眇俞兮中膺白環。自從大杼至此。去脊中寸半之旁。又
有上次中下四膠。在腰四空以相將。會陽居尻尾之側。
始了背中。二行仍上肩胛而下。附分二椎之旁。三椎魄
戶。四椎膏盲。神堂噫嘻兮鬲關。魂門兮陽綱。意舍兮胃
倉。育門志室。秩邊胞盲。承扶浮郤與委陽。殷門委中而
合陽。承筋承山到飛揚。輔陽崑崙至僕參。申脈金門。探
京骨之場。束骨通谷。抵至陰小指之旁。

男女生殖器圖

男陰全部直截圖

- 1 膀胱
- 2 皮膚
- 3 恥骨縫
- 4 尿口
- 5 蜂窠體
- 6 龜頭
- 7 包皮
- 8 尿道
- 0 海綿體
- 10 海綿體
- 01 攝護腺
- 02 射精管
- 03 底部
- 04 精囊
- 05 輸精管
- 06 陰囊



女陰全部直截圖

- 1 腰髓末節
- 2 破邊小腹
- 3 尾閭骨
- 4 子宮
- 5 直腸
- 6 膀胱
- 7 陰道
- 8 交骨
- 9 陰門
- 10 大腿
- 01 肛門
- 02 半邊腎
- 03 大陰唇



陽精論

精者。血脈所生。液之精奇者也。以顯微鏡照驗。見精內有活物甚多。狀如蝌蚪而長尾。游行甚疾。一日尚生。禽獸衆類亦然。但形差別耳。男子未成丁之前。血不生精。丁年以後。赤血運行至外腎。即由微絲管攝入衆精管。漸運而出。至卯蒂。匯入總管。循行至膀胱之底。藏聚於精囊之內。俟交媾時到。乃由精囊洩出。夫精者。化生甚難。耗失極易。少年血氣未定。百體未堅。若縱情恣慾。輕則有虛勞之憂。重則有夭折之患。戒之在色。養身莫善於寡慾也。若手淫自洩。傷身更甚。每有青盲聾瞶之症。至於擁妓宿娼。花柳之害尤酷。傷殘身體。毒及妻孥。不知自愛者。誰為惜之。

陰經論

女子尻骨盤內。前為膀胱。中為子宮。後為直腸。膀胱溺管長約一寸。其下為陰道口。為陰戶。內寬外狹。童女有薄膜捫閉。膜有小缺。通流月水。初與男子交合。膜破微有血出。俗名破身。及生子則有產門也。形如直腸。肉理橫生。可寬可窄。內有摺皮。外有連膜。其底嚙接子宮之口。陰水生焉。子宮者。狀如葫蘆上截。倒掛骨盆之內。長二寸。底濶一寸三分。厚七分。內空為三角房。一角在口。兩角在底。分左右。底角有小孔。可通猪毛。底之外有兩筋帶懸之。一圓一扁。圓筋繫於交骨。扁筋即大小腸夾膜。與胯骨粘連。若筋帶無力。或產後行動。即有子宮下墜之憂。凡未嫁童女。子宮之口。小如目瞳。共重八錢。懷孕之後。積月漸大。妊胎三月。



漸長四寸。妊胎五月。底圓如瓢。妊胎七月。脹至臍上。漸長六寸。妊胎九月。直至胸下。長尺有零。重四十兩。圓如西瓜。生子之後。腹縮而小。重只二兩而已。子宮之底。左右各出子管一支。與底角之孔通連。長二寸五分。管尾略闊。披展如絲。不即不離。垂於子核之側。子核者。在子宮左右。約離一寸。向內有蒂。與子宮相連。向外有筋帶。與子管相繫。形如雀卵。薄膜裹之。內有精珠十五顆。至十八顆不等。其質甚薄。刮而看之。內貯清水。是為陰精。女子受胎之年。精珠始生。暮年月信止。精珠化為烏有。凡夫婦交媾。男精洩入子宮。透於子管。子管即罩護子核。子核感動。精珠迸裂。陰精與陽精交會。自子管之尾而入。在管內漸結薄衣。為胚珠。是為成孕。由是預生新膜。又生膠粒。塞子宮。是謂受胎。

足太陽膀胱經主治

膀胱為州都之官。津液藏焉。氣化則能出矣。亦必待腎氣充足則化。不足則不化。入氣不化。則水歸大腸而為泄瀉。出氣不化。則閉塞下焦為癰腫。故小便之利。主在膀胱。其實在腎氣主之也。凡傷寒有傳於各經之邪。多從膀胱而入。初起太陽頭痛等症。急宜發散。不使邪氣深入諸經為害。可知膀胱為入邪之第一關津。

膀胱為太陽之腑。自有表症。左尺脈浮軟。其症為頭痛。

從腦而連項脊。加味香薷散甚身痛四肢拘急。風傷衛。

寒傷營者。湯桂枝膝理閉塞發熱者。散香薷惡寒無汗。寒乘

表。湯麻黃喘嗽寒邪客於皮毛。肺氣不得升降。者止散

之主

膀胱經虛。腎氣不化。左尺脈沉細。其症為小便不禁。氣

虛不能統攝。十全大補湯勞力辛苦。氣虛不化。為勞淋者。中補

益氣湯色慾動心。精不出而內敗。大小便牽痛而為淋者。

草薢分清飲去黃柏加兔絲子遠志

膀胱實。左尺脈洪大。其症為氣淋。氣滯水道阻塞。臍下

脹痛。假蘇散血淋蓄瘀莖中割痛難忍。紅生地四物湯加

石主溺閉吐逆。假蘇散氣結膀胱。少腹熱。瀉於小便。名曰

胞痺。橘核丸

膀胱寒。左尺脈沉遲。其症為冷淋。寒氣堅閉水道。四肢

寒冷。金匱腎氣丸

膀胱熱。左尺脈數。其症為小便不通。口渴。則熱在上焦。

四苓散加不渴則熱在下焦。滋腎丸膏淋者。滴液如膏也。

清飲 華辭分 石淋者。下如沙石也。益元散 便膿血者。心氣遺。
熱於膀胱也。阿膠 發狂者。傷寒熱結膀胱。下焦蓄血。
腹硬滿也。調胃承氣湯 主之。

膀胱部藥隊

補膀胱即補腎之藥。腎氣化則小便自行。

瀉膀胱猛將 羌活 麻黃 防己 木通 葶藶

猪苓

瀉膀胱次將 獨活 防風 蒲黃 川棟子 前胡

藁本 澤瀉 葱

涼膀胱猛將 甘遂 龍膽草

涼膀胱次將 茵陳 車前子 海金沙 川黃柏

溫膀胱猛將 吳茱萸



溫膀胱次將
烏藥
茴香

中西匯參醫學

膀胱部藥隊

六十二

廣益書局印行



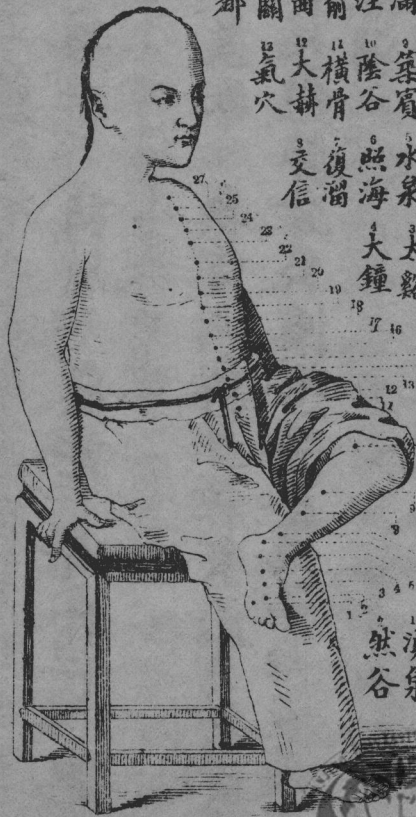
足少陰腎經穴圖

20 通谷
 19 幽門
 18 步齋
 17 神封
 16 靈墟
 15 神藏
 14 或中
 13 俞府

14 四滿
 13 中注
 12 盲俞
 11 商曲
 10 石關
 9 陰都
 8 築賓
 7 水泉
 6 照海
 5 大鍾
 4 復溜
 3 大赫
 2 氣穴
 1 交信

3 太谿
 4 大鍾

1 湧泉
 2 然谷



足少陰腎經考正穴法 由足走頭二十七穴

湧泉

足心陷中。屈足捲指宛宛中。白肉際。跪取之。針五分。

分。勿出血。灸三壯。主尸厥。吐血。氣逆。心腹痛。咽喉閉痛。

舌急。漢濟北王母熱厥。足熱。溱于意刺足心立愈。

然谷

足內踝前起大骨下陷中。灸三壯。針三分。主咽喉

閉痛。心痛。盜汗。泄精。陰癢。口噤。

太谿

足內踝後五分。跟骨上動脈陷中。凡男女病有此

脈則生。無則死。針三分。灸五壯。主久瘡。心痛。至腹痛。手

足冷。

大鍾

足跟後踵中。大骨上。兩筋間。灸三壯。針二分。主嘔

吐。腹滿。胸脹。氣逆。口熱。舌乾。

水泉

太谿下一寸。內踝下少陰却。灸五壯。針四分。主目



不能遠視。月信不來。腹痛。

照海 足內踝下四分。前後有筋。上有踝骨。下有軟骨。其

穴居中。針三分。灸七壯。主咽乾。久瘡煩悶。嘔吐。大風。

復溜 足內踝上二寸。筋骨陷中。前傍骨是復溜。後傍骨

是交信。二穴止隔一條筋。針三分。灸五壯。主腸癰。腹脹

如鼓。四肢腫。五種水病。血痔。便熱。盜汗。

交信 足內踝骨上二寸。針四分。灸三壯。主氣淋。疝氣。痢

疾。便淋。女子漏血不止。

築賓 內踝上踰分中。針三分。灸五壯。主癩疝。胎疝。吐舌

嘔吐。

陰谷 膝內輔骨後大筋下。小筋上。按之應手。屈膝得之。

針四分。灸三壯。主膝痛如錐。舌縱涎下。煩逆。陰痛。

橫骨 大赫下一寸。陰上橫骨中。宛曲如仰月。中央去腹

中行各一寸。灸三壯。禁針。主五淋。便閉。目赤痛。

大赫 氣穴下一寸。去腹中行各一寸。灸五壯。針三分。主

虛勞。失精。陰縮。莖痛。目赤。婦人赤帶。

氣穴 一名胞門。一名子戶。四滿下一寸。去腹中行各

一寸。灸五壯。針三分。主氣上下。腰痛。泄利。

四滿 中注下一寸。去腹中行各一寸。針三分。灸三壯。主

積聚。疝瘕。目赤。月水不調。惡血攻痛。

中注 盲俞下一寸。去腹中行各一寸。針三分。灸三壯。主

小腹有熱。大便堅燥。目赤。腰痛。

盲俞 商曲下一寸。去腹中行各一寸。針一寸。灸五壯。主

腹熱。便閉。腰痛。目赤。女子月事不調。



足少陰腎經考正穴法

商曲 石關下一寸。去腹中行各一寸。五分。針一寸。灸五

壯。主腹痛。積聚。目赤。

石關 陰都下一寸。去腹中行各一寸五分。針一分。灸三

壯。主身寒熱。瘡病。心煩。氣逆。熱病。目赤痛。婦人無子。藏

有惡血。

陰都 通谷下一寸。去腹中行各一寸五分。針三分。灸三

壯。主寒熱。瘡疾。氣逆。肺脹。腸鳴。目赤。

通谷 幽門下一寸。去腹中行各一寸五分。針五分。灸五

壯。主口喎斜。胸滿。心恍。目赤。

幽門 俠巨闕兩旁各一寸五分。陷中。針五分。灸五壯。主

腹脹。嘔吐。心煩。泄利。膿血。目赤。

步廊 神封下一寸六分。陷中。去胸中行各二寸。仰而取



之針三分。灸五壯。主胸脇支滿。咳逆。鼻塞。

神封。靈墟。下一寸六分。陷中。去胸中行各二寸。仰而取。

之針三分。灸五壯。主胸滿不得息。咳逆。嘔吐。

靈墟。神藏。下一寸六分。陷中。去胸中行各二寸。仰而取。

之針三分。灸五壯。主胸滿。嘔吐。欬逆。

神藏。或中。下一寸六分。陷中。去胸中行各二寸。仰而取。

之針三分。灸五壯。主嘔吐。欬逆。胸滿。

或中。俞府。下一寸六分。去胸中行各二寸。仰而取之。針

四分。灸五壯。主欬逆。胸脇支滿。涎出多唾。

俞府。氣舍。下璇璣旁各二寸。陷中。仰而取之。針三分。灸

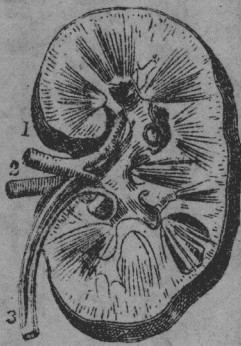
五壯。主欬逆。上氣。嘔吐。腹脹。不下食飲。胸痛。久喘。



腎經諸穴歌

足少陰分二十七湧泉流於然谷太谿太鍾分水泉緣照海復溜分交信
續從築賓分上陰谷捺橫骨分大赫麓氣穴四滿分中注育俞上通於
商曲守石關分陰都甯開通谷分幽門肅步廊神封而靈墟存神
藏或中而俞府足

內腎圖



- 1 血脈管
- 2 回血管
- 3 尿總管

足少陰腎經主治

腎為天一之水。先天之本也。位居壬癸北方。其色黑。體常虛。中有為命門相火。腎水充足。自多誕育。勿喪其本。則年高康健。瞳神下頰。兩腰皆其部屬。

腎無表症。皆屬於裏。

腎水虛。脈左右尺當細軟。其症為頭痛。血不能充髓海。

六味地黃丸。血虛火旺耳鳴。加六味地黃丸。黃牛膝。知母。黃丸。虛閉耳聾。加六味地黃丸。

人參石菖蒲。遠志肉。虛熱盜汗。加生地黃。黃煎。八珍湯。虛火夜熱。加四物湯。

丹皮地骨皮。青蒿王之。心腎不交健忘者。歸脾湯。虛火鏗金咳嗽。

者。六味丸加白蜜。水虧火炎氣喘者。知柏八。血虛吐血者。生地。

黃水虛腰痛者。六味丸加杜仲。川斷。腿痠足軟者。十全補。目視無光。

者。水不足也。六味丸。血虛液枯。大便燥結。六味丸加白蜜。



腎氣不約。小便不禁。十補湯久痢久瘡。脾腎兩虛。

王母

腎無實症。

腎之寒。腎虛也。脈左右尺必遲沉。其症為命門火衰。虛

象百出。左歸飲虛火力微。不欲飲食。八味丸腎虛泄瀉。

加味丸天柱骨倒。腎脈空也。右歸丸倦卧厥冷。腎火衰也。

右歸丸
理中湯

腎之熱。水將涸也。脈左右尺必沉數。或浮而空。舌黑無

液。其症為口燥咽乾。大氣湯目不明。無血養者。知相丸小

便不利者。水少也。滋腎丸小便濁者。濕熱結於下焦也。薛

分清小便出血者。腎水熱也。生地黃湯大便秘者。液涸也。承

氣湯
王之

腎部藥隊



補腎猛將

熟地

枸杞

淫羊藿

北五味

補腎次將

生地

巴戟天

首烏

杜仲

龜板

女貞

稽豆皮

海參

瀉腎猛將

猪苓

知母

赤苓

苡仁

瀉腎次將

澤瀉

知母

赤苓

苡仁

涼腎猛將

朴硝

苦參

元明粉

涼腎次將

生地

丹皮

知母

滑石

溫腎猛將

破故紙

鹿茸

鹿角膠

溫腎次將

山茱萸

兔絲子

大茴香

艾葉

