

浙江圖書館

民國七年度藏

915.1242
0031

志

卷三十二之三十五 農桑

物產 風俗 祥異

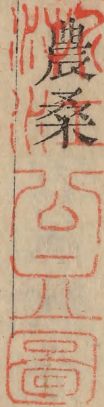
第拾柒冊



浙江圖書館

嘉興府志卷三十二

嘉興府知府 伊湯安 重輯



幽風一詩備述農桑之事我

朝重農務本令天下設先農壇立先蠶廟誠以衣食之原為

閭閻之計嘉興農桑之利與湖州相埒田夫紅女及時

趨事其于節物之推驗與夫人功之修舉講之至纖至

悉而前志或略而弗備豈有當於利用厚生之義歟茲

取其宜於嘉興者著之庶可觀一方之民事爾志農桑

嘉興之民終歲勤動者餉給於國而尺寸之土必耕衣被

他邦而機軸之聲不絕

柳志

秔秠皆謂之稻正月釀土窖糞二月治春岸三月遷種立
夏蒔秧四月刈麻麥遂墾田或牛犁已而插青用桔槔
灌田早入潦出白四月至七月皆爲農忙月富農倚傭
耕日長工日短工佃家通力耦犁日件工端陽前後插
青畢釀金賽田峻濁醪瓦缶酣呼相勞苦謂之青苗會
是後耘耔糞漑各以時處暑苗行根綻穗苦早白露花
開苦風秋分稻秀苦雨八月新二十四日爲葉生日尤忌
雨九月刈禾無敢過霜降亦有旱稻先一月熟是月藝
麥豆栽桑築場子婦竭作亦謂之忙月十月礬米富農

高廩蓋藏稍貯額賦供官佃農輸租田主貯其餘以備

高廩蓋藏稍貯額賦供官佃農輸租田主貯其餘以備

春作

袁志參嘉興何志秀水任志

案嘉禾農事嘉興秀水大略相同至嘉善平湖或用牛犁牛車海鹽亦間以牛戽水石門桐鄉二邑不甚相遠蓋土壤稍殊事力各異舊志所載特言其繁而已

海鹽地方高仰潮汐之至非有山谷隄防而人居以安其

土黃壤其井泉甘溝澮之水不可瀦蓄故民皆服田力

穡勤於農務利於早熟

宋李正民儒學碑記

凡種稻先擇種立夏糞秧田浸種浸五日始秧撒之秧田

又五日秧始齊芒種後夏至前為蠶時多雨墾田平之

又碌之且糞之乃拔秧栽之無雨則澆水為之用桔槔

其糞也以豬灰以豆餅或以草入之河泥爛而用之栽秧二十日乃盪盪以木板叢釘於上柄以長竹以疏苗之行令根易行也又五六日乃耘耘者去草也爬苗之助置所去草於下助糞力也耘凡三再耘爲下農一之多第矣耘之服曰馬曰盪胷曰臂籠曰指籠皆以竹爲之苗葉利懼傷膚也跪而耘膝故無蔽多傷矣稻水種也天澤未易常微桔槔力居多惟立秋前十日宜稍乾之令根固餘日水晝夜不得乏絕收穫多寡壹視澗水勤惰凡稻處暑而胎白露而秀秋分而秀齊寒露而盡實霜降而黃立冬盡刈矣刈稻有鐸形如鈎稍闊打稻

有牀以竹爲榻取其易落磨稻有礮用木或用地而齒

實霜降而黃立冬盡刈矣川稻有鏗形如鉤稍闊打稻

有牀以竹為櫛取其易落磨稻有礮用木或用土而齒

之輕則不能去穀重則懼傷米也凡田一畝用種七升

或八升穎六為助助八為箇畝獲稻為箇者三百六十

上農豐歲箇可得米七合畝可得米二石五斗也近水

者單車水稍遠者雙車悉用人力高阜者剡水間用牛

車而耕仍用人云海鹽圖經國朝洪景皓農詩棟

榘聲問山歌響檢歷明朝好撒秧婦插青苗男澆田勤

偏居後嬾居前藍裙黑袴青衫襖不怕朝朝泥水濺月

落鷄鳴星漸稀趁涼芸草露沾衣指籬臂麓騎秧馬惱

殺蚊蠅撲面飛西南風喝陣雲蒸掣電鞭雷勢欲崩雨

脚未收斜日漏負鋤人徧歷溝塍

準其加勛鷄斗麥者稱最上產農勤則倍收產戶不得

過而問焉穀賤加徵農不任咎故務本者衆

平湖朱志

凡種田初春鋤溝春岸入夏刈麥遂墾田或以牛犁戽水

亦多用牛浸穀蒔秧秧既齊乃拔而插之繼以盪又再

三耘水常不斷暑旱生蟲洒油而掃之婦女饁餉亦拔

秧戽水與男子均勞田時官罷追呼謂之停忙九月刈

稻十月輸租既獲墾為稜種豆麥

平湖張志

種田之法不在乎早本處土薄旱種每患生蟲若其年有

水種田則芒種前後插蒔為上若早年車水種田便到

夏至也不妨只要倒平田底停當生活以候雨到雨不

到則車種須要一日車水次日削平田底第三日插秧

夏至也不妨只要例平田底停當生活以候雨到雨不
到則車種須要一日車水次日削平田底第三日插秧
使土中熱氣散盡後無蟲蛀之患矣凡種田總不出糞
多力勤四字而墊底尤爲緊要墊底多則雖遇水大而
苗肯參長浮面不至滄沒遇旱年雖種遲易於發作其
插種之法行欲稀須間七寸段欲密容盪足矣平底之
時有草須去盡如削不能盡必拔去而後平底蓋插下
須二十日方可下田拔草倘插時先有宿草得肥驟興
秧未見活而草已滿拔甚費力此俗所謂畝三工若插
時拔草先淨則草未出而苗已長不消二十日便可拔
草草少工省此俗所謂工三畝只此兩語豈不較然况

又有水旱不時車戽不暇須預喚月工多喚短工攬先
做起頭番做得乾淨後番次次省力今日拔草明日卽
要橫鋤所謂頭番不要早二番不要遲當使草常無處
著脚兩鋤俱要將土翻箇轉身不徒移動場屋計小暑
後到立秋不過三十餘日鋤盪耔四番生活鋤二盪一耔一均

勻排定總之不可免落得上前爲愈也立秋邊或盪乾
或耔乾必要田乾縫裂方好古人云六月不乾田無米
莫怨天惟此一乾則根派深遠苗榦蒼老結秀成實水
旱不能爲患矣乾在立秋前便多乾幾日不妨乾在立
秋後纔裂縫便要車水蓋處暑正做胎此時不可缺水

古云處暑根頭白農夫喫一嚇下接須在處暑後苗

秋後纒裂縫便要車水蓋處暑正做胎此時不可缺水

古云處暑根頭白農夫喫一嚇下接力須在處暑後苗
做胎時在苗色正黃之時如苗色不黃斷不可下接力
到底不黃到底不可下也若苗茂密度其力短俟抽穗
之後每畝下餅三斗自足接其力切不可未黃先下致
好苗而無好稻蓋田上生活百凡容易只有接力一壅
須相其時候察其顏色爲農家最要緊機關無力之家
既苦少壅薄收糞多之家每患過肥穀秕究其根源總
爲壅嫩苗之故而扼要之法一在墾倒極深深則肥氣
深入土中徐徐討力且根派深遠苗幹必壯實可耐水
旱縱接力薄而原來壅力可以支持卽再多壅譬如健

人善飯量高多飲亦不害事此為第一著一在多下墊

底墊底多插下便興旺到了立秋苗已長足壅力已盡

幹必老色必黃接力愈多愈好一在六月內乾過一番

則土實根牢苗身堅老堪勝壅力而無傾倒之患但自

立秋以後斷斷不可缺水水少即車直至斫稻方止俗

云稻如鶯色紅全得水來供若值天氣驟寒霜早凡田

中有水霜不損稻無水之田稻即秕矣先農有言飽水

足穀此之謂也

沈氏農書

國朝王庭田家詩仲夏

典農工主人戒僮僕連年有饑荒今秋

願成熟墾畦莫若深灌水莫若沃及時不芟除稂莠纏

嘉穀人生貴衣食勤勉豈云獨向夕倚柴門牛羊待歸

牧
凡農器不可不完好不可不多備以防忙時意外之需

凡農器不可不完好不可不多備以防忙時意外之需糞

桶尤甚諸項繩索及蓑箬斧鋸竹木之類田家一闕廢

工失時往往因小害大崇禎庚辰五月十三日水沒田

疇十二以前種者水退無患十三以後則全荒矣有一

人以蓑箬未具不克種田以致饑困俗云爲了一錢餓

倒一家蓑衣箬帽一副書云唯事事乃其有備有備無

患推此可戒其餘世人多金以備玩器而惜小費以治

田器豈非惑之甚乎張氏補

農器自耒耜外戽水有車宋蘇軾水車詩翻翻聯聯銜尾

走雲陣刺水取泥有爵鴉犖犖确确蛻骨蛇分疇翠浪

綠鉞抽稻芽色共說今朝晴我船篷已卸雖

兩擔甬行兩竹手分握力與河底爭曲腰箝且拔泥艸
無聲并甬如蜺殼閉張吐船隨盈小休柳陰飯煙氣船
梢橫吳田要培壅賴此糞可成楊園補農書先事宜清明芟草有塲築場有軸刈稻

有鐸曝稻有籩擊稻有牀翻穀有爬脫穀有礮去糝有

篩扇粟有車擊屑有耒削菁有豁烏青文獻

正月宜墾田種桑秧蔽菜麥溝倒地甬泥下地壅脩桑刮

蟻倒芋芳田澆菜麥載壅撒蠶艸秧界繩編蠶簾蠶簣

窖垃圾磨路置鐵扒鋤頭桑剪買糞買柴炭鋤蒲蓑衣

箬帽糴豆泥二月宜倒地刮蟻下菜壅倒田鋤溝澆菜

秧甬泥剉溝倒秧田做陸脩塹脩圩岸椿地難鋸車扉

載壅網桑繩架山繩撒柴接桑樹下瓜葡子排韭沉麻

于煥工翦桑屨此月人工脩好筐篋換炭買糊篋紙三

載壅細桑繩架山繩撒柴接桑樹下瓜葡子排韭沉麻

子喚工翦桑僱忙月人工脩好筐篋換炭買糊篋紙三

月宜到地沉梅豆晚豆墾花艸田澆桑秧罽泥倒田種

芋芳削豆坂窖花艸做秧田刮二蟻鋸車扉載壅把桑

繩僱匠做車扉鶴膝脩蠶具車仗絲車種瓜秧并豆葡

浸種穀買水枕四月宜到地謝桑倒花艸田壓桑秧種

茄倒地翦桑澆桑秧沉晚豆看三蟻收菜麥種芋芳秧

做秧田下種穀拆麥窰窖蠶沙梗用麥下田窖蠶豆拇

看秧水架瓜豆棚澆瓜茄并豆沉赤豆雨後看地溝桑

秧買牛壅磨路五月宜到地澆桑秧澆瓜茄秧并豆葡

至後半月不可澆灌拔地艸挑草泥斫地并膝下田拔秧種田

打菜油拔桑附枝并勻葉糴大麥買麻苧布六月宜到地

拔梅豆墾倒種菜地捏頭蠟鋤田到晚豆斫黃麻梗收

藏種子蠶豆梅豆大小穰麥定枯桑葉七月宜到地盪田芸田捏

二蠟脩桑把桑載壅下接力下麥秧并胡蘿蔔種葱下菜秧

買羊艸八月宜到地做泥磚倒地下地壅挑河泥甬泥

刪胡蘿蔔下白蘿蔔撒菜秧種菜斫地壅蘆艸甬地梗

泥絞箐簽押簾繩翻干年久玄根捉蛀蟲抹車油押簾修

船沉蠶豆地攤撒花艸子下寒豆田線雞買稻鋏并鎌買篩

儻合酒麴九月宜墾地斫早稻沉蠶豆墾麥甬泥勒

葉拔晚豆做稻場打稻巴載壅絞繩索捉蛀蟲鋤竹地

挑稻桿泥做絮買牛壅買絮骨籬日十月宜斫稻墾麥

葉拔晚豆做稻場打稻巴載壅絞繩索提蛙蟲鋤竹地

挑稻稈泥做絮買牛壅買絮骨籬白十月宜斫稻墾麥

崙沉麥種菜澆菜麥及蘿葡菜晒穀墾地用稻做米斫蘆縛圍絞

繩索罽泥拔赤晚豆種芥菜青菜起芋藏種買枯葉買

艸柴買牛壅租窖做酒十月十一月宜墾菜崙種菜提菜

麥溝種大小麥晒穀墾地罽泥做米打米絞繩索縛圍

截桑傀儡刮蠟提溝載壅斫芋芟載羊葉挑稻稈泥藏

種穀租窖十二月宜下地壅墾坂田刮頭蠟澆菜罽泥

載壅修桑打米絞繩索了田菜麥田斫樹枝削地攤脚

編籬筐車池潭換灰糞買過地韭秧做好酒沈氏農書

正月凡春雷和而反寒必多雨諺云春寒多雨水初八日

夜觀參星占水旱又卜元夕之陰晴諺云初入夜不見

參星月半夜不見紅燈上元日晴春水少諺云上元無

雨多春旱清明無雨少黃梅夏至晴三伏熱重陽無雨

一冬晴雨水後陰多主少水高下大熟諺云正罌坑好

種田

案月令廣義正月上旬二日得辛禾蠶收三日四日主田蠶全收五日

日得辛

二月二日有雨宜蠶桑柘賤十二日夜宜晴可

折十二夜夜雨二月最怕夜雨若此夜晴雖雨多亦無

所妨十夜以上雨水鄉人盡叫苦三月清明午前晴早

蠶熟午後晴晚蠶熟諺云雨打紙錢頭麻麥不見收雨

打墓頭錢今年好種田若清明前後有水而渾主高低

田天大熟四時雨水調案備李詩繫十一日麥生日宜

打墓頭錢今年好種田若清明前後有水而渾土高低

田禾大熟四時雨水調案橋李詩繫十一日麥生日宜晴此月無雨麥有秋諺云三月

溝底白莎艸變成麥言無雨則有收穀雨前一兩朝霜主大旱是日雨則

魚生必主多雨二麥紅腐案雜五行書欲知蠶美惡常以三月三日天陰無日不見

雨蠶主大善四月必作寒數日謂之麥秀寒月中看魚散子

占水黃梅時水邊草上看散子高低以下水增止立夏

日夜雨損麥諺云二麥不怕神與鬼只怕四月八夜雨

又云麥看四月四稻看八月八皆宜晴大抵立夏後夜雨多便損麥蓋麥

花夜吐雨多花損故麥粒浮秕案是月育蠶曰蠶月諺云做天難做四月天蠶

要溫和麥要寒麻要日頭秧要雨看蠶娘又要無雨勿晴天五月諺云初一雨落井

泉浮初二雨落井泉枯初三雨落連太湖又云一日晴

一年豐一日雨一年歉重午日雨絲綿貴風土記云夏
 至前芒種後雨為黃梅雨田家初插秧謂之發黃梅芒
 種後半月內西南風諺云梅裏西南時裏潭潭但此風
 連吹兩日雨立至立梅日早雨謂之迎梅雨主旱諺云
 雨打梅頭一去不回頭至後半月為三時諺云時雨西
 南老龍奔潭又云朝西暮東風正是旱天公夏至日雨
 落謂淋時雨主久雨其年必豐二十日為分龍無雨而有
 雷謂之鉞龍門諺云二十分龍廿一雨破車閣在衙堂
 裏二十分龍廿一爨拔起黃秧便種豆六月蓋夾被田
 裏不生米諺云六月不熱五穀不結初三日雨難稿稻

諺云六月初三晴山條盡枯零六月初三一陣雨上畫

裏不生米諺云六月不熱五穀不結初二日雨難稿稻

諺云六月初三晴山篠盡枯零六月初三一陣雨上晝

芸苗下晝睡小暑日雷雨名倒黃梅諺云小暑一聲雷

翻轉做黃梅三伏中稿稻天氣又當下壅時最要晴熱

夏秋之交稿稻還水後喜雨七月立秋日雷損晚稻諺

云秋霹靂損晚穀

案樵李詩繫又云秋李鹿損萬斛

大抵秋後雷多晚

稻少收非但忌此日喜西南風主田禾倍收諺云三日

三石四日四石八月早禾怕北風晚禾怕南風凡朔要

晴唯此月要雨好種麥白露雨為苦雨稻禾露之則白

颯蔬菜露之則味苦蓋稻花見日吐出陰雨則收正吐

之時暴雨忽來卒不能收遂致白颯之患秋分要微雨

或陰天最妙主來年高低田大熟喜雨諺云麥秀風搖

稻秀雨澆畏旱諺云田怕秋旱人怕老窮

案十二十三兩日為鹽鹵

日皆宜晴二十四日為稻葉生日雨則葉腐俗云是日上午雨則竈上荒言米貴也下午雨則竈下荒言薪貴也寒露忌西北風諺云寒露三朝西北風十個箔籃九個空 九月九日及十三日晴

主一冬無雨諺云重陽無雨一冬晴又云九月十三晴

釘鞵挂斷繩十月立冬晴則一冬多晴雨則一冬多雨

并陰寒立冬日西北風主來年旱天熱十六為寒婆生

日晴主冬暖冬前霜多主來年旱冬後多晚禾好冬初

和暖謂之小春又謂之晒糯穀天小雪日見雪主米賤

十一月冬至古語云明正暗至諺云乾冬濕年坐了種

田又云冬至兩年必晴冬至兩年必雨月內雪多主冬

田又云冬至雨年必晴冬至晴年必雨月內雪多主冬
春米賤有雷主春米貴冬至前米價長後必賤落則反
貴十二月立春主冬煖諺云兩春夾一冬無被煖烘烘
至後第三戌爲臘臘前三兩番雪謂之臘前三白大宜
菜麥諺云若要麥見三白又主來年豐稔諺云一月見
三白田翁笑嚇嚇又主殺蝗子冰結後水落主來年旱
冰結後水漲名上水冰主水農政全書
稻種以早白稻爲上只肥壅不易調停少壅不長多壅又
損苗但喜其米粒粗硬而多飯所宜多種黃稻能耐水
旱多壅不害只怕霜旱米不圓滿其餘稻色好友不同

總無如黃白二種所宜對半均種以便次第收斫不致

忙促先農嘗卜其吉者而多種之

沈氏農書
種詳見物產

稻

農叟有言禾歷三時故稈三節麥歷四時故稈四節種稻

必使三時氣足種麥必使四時氣足則收成厚吾鄉種

田多在夏至後秋盡而收所歷二時而已種麥多在立

冬後至夏至而收所歷三時而已惟有下秧極早可補

事力之不逮穀雨浸種立夏前下穀稍備春氣至插青

之日秧老而苗易長且耐風日所謂秧好半年田也中

秋前下麥子於高地獲稻畢移秧于田使備秋氣雖遇

霖雨妨場功過小雪以種無傷也人但知夏前秧子好

而不知所以好之故在得春氣備三時也知種麥之多多

霖雨妨場功過小雲以種無傷也人但知夏前秧子好而不知所以好之故在得春氣備三時也知種麥之多收而不知所以多收之故在得秋氣備四時也潮州無春熟種田早收穫遲卽米多於吾鄉北方無水田麥卽廣熟非獨地燥歷時多能盡其性也

天只一氣地氣百里之內卽有不同吾鄉田宜黃稻早黃晚黃皆歲稔白稻惟早糯歲稔粳白稻遇霧卽死然自烏鎮北漣市西卽不然蓋土性別也耕種之法惟當急於赴時同此工力肥壅而遲早相去數日其收成懸絕者及時不及時之別也俗曰早蠶早田爲第一下鄉田低無春花故利遲吾鄉春花之利居半若蠶豆小麥遲

俱薄收也田家忌三小小滿蠶小暑田小雪麥其收較
薄故皆宜早惟赤秬一種稻色尤爲早熟今田家皆有
或云江西秬或云泰州秬人皆欲芟去之終不能盡

以上

張氏補

農書

書

秧田最忌稗子先將面泥刮去寸許掃淨去之然後墾倒
臨時鬲泥鋪面而後撒種舊規每秧一畝墾餅一片細
春與種同撒卽以灰蓋之取其根鬆易拔今人密密布
種曰恐草從間生耳果能刮盡面泥草種已絕不妨少
疎欲其粗壯若秧色太嫩不妨閣乾使其蒼老所謂秧
好半年田謂其本壯易發生耳若亢旱之年又不可早

將秧壟與恐插蒔遲而秧藁敗也凡人家種田十畝須

好半年田謂其本壯易發生耳若亢旱之年又不可早

將秧壅與恐插蒔遲而秧藁敗也凡人家種田十畝須

下秧十三畝以防不足且備租田俗云二月清明多下

種三月清明少撒秧屢試之亦驗

國朝錢載插秧詩
妾坐秧田拔郎立田

中插沒腳濕到裙披篋溼到脚隨意干
夾偃樓四角退徧滿中央恰方方某杆
綠密密僧衣法

白雨雨一霎田頭飛鷺鷥林際叫鴨鵝

水鄉每多水患嘗見沒後復種苗秧俱大收穫比前倍好

皆滄沒之後天即久晴人得車戽苗肯長發今後不幸

萬一遭此須設法早車買苗速種其買苗必到山中燥

田內黃色老苗為上下船不令蒸壞入土易發生切不可

可買翠色微嫩之苗尤不可買東鄉水田之苗種下不

易活生發既遲卒遇霜早終成秕穗耳立秋前可種若
遇天氣老晴熱氣尙盛便過立秋幾日尙可種種下只
要無艸不可多做生活尤不可下壅下壅工多則苗貪
肥長枝枝多穗晚有稻無穀戒之戒之故大水之年未
種而水至則以車救爲主不救則以復種爲主大凡滄
沒之時人情洶洶必有阻惑人言勿聽而斷爲之可也

以上沈

氏農書

修築圩岸增高界隴預防水患各自車戽此禦災捍患之
至計歲奉功令無容怠緩至於腳塍亦要年年做一番
不惟便於挑泥挑壅挑稻一切損苗之蟲生子每在腳

塍地雖之內冬間剗草根另添新土亦殺蟲護苗之

不惟便於挑泥挑壅挑稻一切損苗之蟲生子每在脚
膝地攤之內冬間剗削草根另添新土亦殺蟲護苗之
一法

農之時芒種後拔秧洗根去泥揀出稗草趁天陰時急忙
蒔插約六莖爲一叢六棵爲一行稗行宜直以便耘耨
淺插則易發稗與秧宜辨葉上光滑色微黑者爲稗葉
有鋒芒色微黃者爲秧稻初發用耨耨于稗行中搜鬆
稻根則易旺耨斷橫根則根直生向下五六日後耘去
稗草再停五六日又耘一次諺云一粥一飯餓不殺一
耘一耨荒不殺糞不可太早太早而後力不接交秋多
縮而不秀春初先鬻河泥以草罨而腐之臨種擔以作

底其力雖慢而長伏暑時稍下灰或豆餅亦有用菜餅麻餅者其

力慢而不迅疾立秋後始下大肥壅則力倍而穗長矣

計值與藁相當否則收必薄也以上烏青文獻

耘苗之法其凡有四第一次曰撮苗第二次曰布第三次

曰擁第四次曰復一功不至則稂莠之害秕糠之雜入

之矣種蒔直說

場功既竣遂於田中起稜莠麥開溝以洩水打潭下子不

時揪溝以泥覆根麥之名有大麥即麩麥早熟而粒大

漬之可為餲小麥磨為麩亦名來有赤白二種穠麥即

礦麥無芒色黃可作飯及餅餌蒸之成燒酒味最烈三

者率雜種之明年并菜豆俱收總呼為春花諺云春花

礦麥無芒色黃可作飯及餅餌蒸之成燒酒味最烈三

者率雜種之明年并菜豆俱收總呼為春花諺云春花

熟半年足 國朝錢載春花好詩鄉農入郡喜云云菜豆先收已十分蠶熟底妨桑葉貴麥香行覺

稻花間種田屏水民恒業平糶寬租歲 聖君疊

布 詔恩蒼昊荅慎司能不體憂勤自注吳諺以

蠶麥及菜豆子多

收謂之春花好

歲既獲即播菜麥春中則摘菜臺以為蔬仲夏春菜子以

為油刈菜其以為薪磨麥穗以為麩雜以蠶豆並名曰

春熟自是耕以菑稻至秋乃登周而復始訖無暇日亦

有不治春熟而種蓆草蓑草者其利倍于春熟其稻減

於春田亦略相當也 以上為青文獻 國朝錢載打

風稻牀響並舍絲車歇連柳亦敲擊颺籃互蓬勃稈輕
顛顛金芒淨纖纖核有雀四驅嚇爾把再掀揭婦姑畢

場功喚答在林樾彭彭復魄魄掃取
麩與麩來朝便相曬莫叫鷄頭鷓

墾麥崙惟乾田最好如爛田須墾過幾日待崙背乾燥方

可沉種倘時候已遲先浸種發芽以候崙乾切不可帶

溼踏實菜麥不能行根春天必萎死即不死亦永不長

旺沉麥蓋潭要滿撒子要勻不可惜工而令婦女小厮

苟且生活麥要澆子菜要澆花麥沉下澆一次春天澆

一次太肥反無收大麥種麥則不厭肥又要肥在後半

若八月初先下麥種候冬墾田移種每顆十五六根照

式澆兩次又撒牛糞鍬溝蓋之則幹壯麥粗倍獲厚收

菜比麥倍澆又或垃圾牛糞鍬溝再澆煞花即有滿石

收成種田不須墊底凡菜麥鍬溝之後候乾再列一番

收成種田不須墊底凡菜麥鋤溝之後候乾再到一番
每畝不過半工而泥鬆碎易討力且不起艸又可挨麥

不患風倒 沈氏
農書

官

種麥有幾善墾溝掀溝便於早早則脫水而崙燥力暇而
溝深溝益深則土益厚早則經霜雪而土疏麥根深而
勝壅根益深則苗益肥收成必倍崙燥土疏溝深又為
將來種稻之利凡事利必兼利害必兼害惰農苦種麥
之勞耽撮子之逸甘心薄收甚至失時春花絕望愚矣

哉

壅麥之法略與梅豆相似但豆只需撒灰麥則灰糞兼用

麥根直下而淺灰糞俱要著根而早壅方有益壅泥亦然墾溝揪溝亦宜早俗謂冬至墾爲金溝大寒前墾爲銀溝立春後墾爲水溝揪至兩徧更好溝深則崙土厚而脫水盡田底亦愈熟故也余至紹興見彼中俱壅菜餅每畝用餅末十觔俟麥出齊每科撮少許遇雨一次長一次吾鄉有壅豆餅屑者更有力每麥一升入餅屑二升法與麥子同撮但麥子須浸芽出者爲妙若乾麥則豆速腐而并腐麥子近年人工旣貴偷惰復多澆糞不得法則不若用餅之工糞兩省但撮餅屑須要潭深而蓋土厚否則慮有烏雀之害惟田近民居則防鷄損

及種麥秧則不得已而用糞耳鄉居稻場及豬欄前空

而蓋土厚否則慮有烏雀之害惟田近民居則防鷄損
及種麥秧則不得已而用糞耳鄉居稻場及豬欄前空
地歲加新泥而刮面上浮土以壅菜蓋麥最肥有力

秀水北區常於八九月罨泥壅田中菜此法最好日長而
工闕土肥而糞省農人不勞而菜茂來年禾復易長油菜
防盜取以牛糞入潭作爛澆之則菜臭而人不偷矣

張氏補
農書



種田地肥壅最爲要緊人糞力旺牛糞力長不可偏廢租
窖乃根本之事但近來糞價貴人工貴載取費力偷竊
弊多不能全靠租窖則養豬羊尤爲簡便古人云租田
不養豬秀才不讀書必無成功則養豬羊乃作家第一

著計羊一歲所食取足于羊毛小羊而足所費不過墊
艸晏然多得肥壅養豬舊規虧折豬本若兼養母豬卽
以所賺者抵之原自無虧若羊必須僱人斫艸則冬春
工閒誠糜廩糈若豬必須買餅容有貴賤不時今羊耑
喫枯葉枯艸豬耑喫糟麥則燒酒又獲羸息有盈無虧
白落肥壅又省載取人工何不爲也但養豬每苦生病
病必在春夏以受暴寒盛熱鬱蒸而成欄前須空闊通
風日夏不甚熱冬護其寒窠不厭蕨槽須潔淨自然無
害

羊壅宜於地豬壅宜於田灰忌壅地爲其剝肥灰宜壅田

取其鬆泛若平望買豬灰及城鎮買坑灰於田未倒之

取其鬆泛若平望買豬灰及城鎮買坑灰於田未倒之前稜層之際每畝撒十餘担然後鋤倒徹底鬆泛極宜田脚又取撒于花草田中官取鬆田二取護草然積瘦之田泥土堅硬利用灰與牛壅若素肥之田又忌太鬆而不耐旱不結實壅須間雜而下如艸泥豬壅墊底則以牛壅接之如牛壅墊底則以豆泥豆餅接之然墾田果能二層起深雖過鬆無害花艸畝不過三升自己收子價不甚值一畝草可壅三畝田今時肥壅艱難此項最屬便利

覓壅則平望一路是其出產磨路豬灰最宜田壅在四月

十月農忙之時糞多價賤當并工多買其人糞必往杭州切不可在壩上買滿載當在五道前買半載次早押到門外過壩也有五六成糞且新糞更肥

田地生活上前有功除種田要看時候其餘各色俱以早爲貴假如到地未艸先到以後艸不卽起利又省工假如拔草早則工三畝遲則畝三工又如捏蠟捏頭蠟一省捏二蠟百至於沉豆麥尤以早爲貴春三月內多喚短工預喚剪桑工種田工忙月工生活次第得法仍舊省工未嘗多費廩食也

墾地須在冬至之前取其冬月嚴寒風日凍
必照墾田

法一二三層起深桑之細根斷亦無害只要稜層空徹若

法二三層起深桑之細根斷亦無害只要稜層空敞若
倒地則春天雨水正多地面又要犁平使不滯水背後
腳跡盡數揉平冬天墾地草根翻在上春天倒地草根
翻在下先農所謂寒則浪熱則藏也墾地倒地非天色
極晴不可若倒下不晒一日卽便逢雨不如不倒爲愈
至於到地尤要大晴尤要草未生而先到夏天約二十
日一列未草先到二十日尙未起草草多而到不十日
草已茂矣一樣用此工夫常在草頭做去孰若攬先做
上頭番做得乾淨永不易起草一年計在春正此謂也
西鄉只倒不到本處只到不倒也須到深二三寸雖大

陣雨不將浮泥衝淋入水若止於刮草崙面上浮下實

一逢大雨盡將面泥淋剝計一年甯泥所增幾何堪此

浚削論來只宜抹倒不必徇俗也况發葉時未必日日

晴未免踏實此時夾宜趁晴倒晒則黃霉不易起草黃

霉久雨不能剝倒若草盛宜拔去之或鋤去之地溝必

開濬卸水但剝倒一番未免有泥塊落溝壅滯遇大雨

後必處處看瞭有水即開濬之雨一番看一番可也

沈氏
農書

浙

往時穀既登富農供唯正外得高廩蓋藏以備凶荒佃農

輸租大家稍貯以給春作近來佃農姦頑將田中稻穀

生九時龍君春或趁新貴耀或及典錢質安希留買易以或

輪租大家稍賒以給春作近來佃農姦頑將田中稻穀

先時礮春或趁新貴糶或投典賤質妄希貿易以博利

甚且不安分以圖事又或于春夏時告貸富室謂之生

米得之則生不得則死故名還之最早或有他方商客投牙放米謂之行

帳獨租米遷延日月藉口歲歉收薄冬盡以礮頭糶穀

約略半償官司催科甚急告追每置不問于是田主稱

貸糶米上廩而田主病佃戶貸米以延須臾之死質糶

以作不急之務其後貿易折閱息利倍加自此逋負益

積逃亡隨之而佃丁又病諺云汁出賴賴強如做債賴

淋漓者刈而食賴淋漓貌言禾半熟而汁出兩者交病在當事者立法以導之也烏

文獻青

賃田以耕之佃戶向時人尚謹愿除實租外

照田根立券者曰虛租有

預議折實米數不論水旱者曰實租

視豐歉為盈縮年來奸猾成風順成

之歲且圖短少小涉早澇動輒連圩結甲私議納數或

演劇以齊衆心或立券以為信約偵有溢額者黠者遂

羣噪其家責其抗衆否則陰中以禍是

國家以早潦為憂而奸佃反因以為利也懲難此風則公私

並受其福矣

烏青鎮志

本府農桑八萬八千四十四株科絲七百五十六觔二兩

六錢一分折絹六百三十三疋一丈七尺二分五釐官

桑四萬五千一百八十四株科絲六百七十五觔四兩

二錢九分折絹五百七十四疋一丈七尺八寸一分五釐

桑四萬五千一百八十四株科絲六百七十五觔四兩
三錢九分折絹五百七十四疋一丈七尺八寸二分五
釐民桑四萬二千八百六十株科絲八十觔一十四兩
一錢一分折絹六十八疋一丈二尺九寸嘉興縣宣德
五年除分秀水嘉善不計外實在桑絲一百四十五觔
一十兩一錢一分折絹一百二十九疋一丈五尺五寸
七分秀水額桑五千二百一十二株科絲一百七觔二
兩五錢七分每絲一十八兩折絹一疋共折絹九十五
疋七尺七寸一分嘉善縣官桑三千一百六十三株科
絲五十九觔八兩三錢四分民桑二百八十株科絲十
觔一兩六錢九分海鹽縣額桑九百八十八株科絲四

十七觔一十一兩三錢每絲二十兩折絹一疋共折絹

三十八疋五尺三寸平湖縣抄沒桑一千四百七十四

株科絲六十三觔二兩折絹五十疋一丈五尺崇德縣

農桑四萬一千六百八十九株科絲五百二十五兩三

錢三分折絹三十一疋八尺抄沒桑二萬七千八百三

十三株該絲四千五百三兩八錢七分折絹二百二十

五疋三尺七寸五釐桐鄉縣農桑計三萬四百零二株

該稅絲一千八百三十三兩三錢五分折絹九十疋二

丈七尺四寸五釐官桑九千五十一株科絲一千五百

三兩六錢七分折絹七十四疋五丈七尺八寸五釐民

桑二萬一千三百五十一株科絲三百一十九兩六錢

八分五釐折絹一十五疋二丈九尺六寸

柳志

案烏青文獻明洪武初平江南即命康茂才為營田使勸督農桑三十七年奉旨天下百姓務要栽桑有司通報某州縣鄉栽過若干株宣德間巡撫周忱立農桑法則時報官桑若干株此勸農重本之意也

吾郡蠶絲之利亞於湖州就七邑中石門桐鄉育蠶最多

次則海鹽又次嘉興秀水若嘉善平湖此事罕及

案平湖張

志西鄉青蓮等莊間有栽桑浴蠶者非關地利亦由人功之不習也至元

嘉禾志云是郡絲綿絹帛視苕霅次之則俗尚蠶織舊

矣

橫山紀略

鹽邑素不習於蠶近三四十年中蠶利始興今則桑柘遍

野無人，不習蠶矣。飼蠶法多學之吳興。

海鹽圖經

鹽邑地狹，人衆力耕不足餬口。比戶養蠶爲急務。蠶出火一觔，食葉百觔，作繭十觔。繅絲一觔，此大略也。牆隙田旁悉樹桑，桑葉千觔養蠶十觔，謂之本分。蠶蠶多葉少爲空頭蠶，必買葉飼之。輕翹飛棹，四出遠買，雖百里外一晝夜必達。遲則葉蒸而爛，不堪餵蠶矣。男不鹽，女不櫛，間以罽泥割麥撒秧，諸事是爲忙。月蠶或不登者，舉家聚哭，蓋農家全恃蠶以爲耕耘之資。蠶荒則田蕪，揭債鬻子，慘不免矣。蠶有家種，有客種，向祇有家種十餘年，來有自餘杭湖州帶歸者，食葉甚猛，每蠶一觔食葉

較家種多十數。觔繅絲亦重數兩，愚民利其多，絲竟棄。

年來有自餘杭湖州帶歸者食其葉甚佳每蠶一斛加食其葉

較家種多十數筋繅絲亦重數兩愚民利其多絲竟棄
家種而養客種究竟因人財運為豐歉儘有一紙平剖
而此成絲彼無繭者鄉人狡狴者往唐栖西溪諸處販
之沿村放賣其利不貲販者益眾彼處苦無以應反向
吾邑收取綿繭生子以畀販夫販夫以賤值持歸仍昂
價以給鄉愚其貽害非淺也

海鹽續圖經

石邑六鄉官民及抄沒桑其計六萬九千四百餘株邇來

四郊無警休養生息民皆力農重蠶闢治荒穢樹桑不

可以株數計

國朝朱彝尊權歌輕船三板過南亭蠶女提籠兩岸經曲罷殘陽人不見陰陰桑

柘石門青自注

崇德古南亭

石邑地相埒故田收僅足支民間八箇月之食其餘月

類易米以供公私仰給惟蠶息是賴故蠶務最重

以上石門

廊志

明王穉登石門曲採桑復採桑蠶長桑葉齊妾

住石門東郎住石門西蠶成桑葉空門前青苧長一半

織郎衣一半結魚網賣絲家復貧哭

解紅羅襦將絲貫妾淚可得作明珠

桐鄉田地相匹蠶桑利厚東而嘉善平湖海鹽西而歸安

烏程俱田多地少農事隨鄉地之利為博多種田不如

多治地蓋吾鄉田不宜牛耕用人力最難又田壅多工

亦多地工省壅亦省田工俱忙地工俱閒田赴時急地

赴時緩田憂水旱地不憂水旱俗云千日田頭一日地

頭是已况田極熟米每畝三石春花一石有半然閒有

之大約其三石為常耳下路湖田有畝收四五石田

頭是已栽田極熟米每畝三石春花一石有半然間有
之大約其三石為常耳下路湖田有畝收四五石田寬而土滋也吾鄉田隘土淺故止

收此地得葉盛者一畝可養蠶十數筐少亦四五筐最下

二三筐若二三筐者即有豆二熟米賤絲貴時則蠶一筐即可當一

畝之息矣米甚貴絲甚賤尚足與田相準雖久荒之地收梅豆一石晚

豆一石近來豆貴亦抵田息而工費之省不啻倍之况

又稍稍有葉乎但田荒一年熟地荒三年熟人情欲速

治地多不盡力其或地遠者力有所不及耳俗云種桑

三年採葉一世未嘗不一勞永逸也張氏補農書

壅地果能一年四壅爵泥兩番深墾利淨不荒不蟻每畝

採桑八九十箇二十筋為一箇斷然必有比中地一畝採四五

十者豈非一畝兼二畝之息而功力錢糧地本仍只一畝孰若以二畝之壅力合并於一畝者之事半功倍也老農云三擔也是田兩擔也是田石五也是田多種不如少種好又省氣力又省田作農家第一要勤耕多種少種多收第二要寬恤租戶不敢退佃不幸遇水旱之年度力量不能徧及者只須棄半救半不可眷戀兩廢也

春天壅地垃圾必得三四十擔在立春左右揀天色老晴土色乾燥方可倒入地而要平使不受水溝不要深則不走肥隨畧泥蓋土雖遇雨久亦無害惟未春先下壅

令肥氣浸灌土中一行根便討力桑眼飽綻個個有頭

不走肥隨留泥蓋土雖遇雨人亦無害惟未春先下壅

令肥氣浸灌土中一行根便討力桑眼飽綻個個有頭

葉必倍多清明邊再澆人糞謂之撮桑澆一錢多二錢

之葉剪桑畢再澆人糞謂之謝桑澆一錢多一錢之葉

毫不虧本落得葉好謝桑尤是要緊工夫切不可因循

謝桑於小滿邊蠶事忙迫之日只在近
鎮買坐坑糞上午去買下午即澆更好

古人云家不興少心齊桑不興少河泥罨泥第一要緊事

不惟一歲雨淋土剥藉以補益正由罨泥之地土堅而

又鬆雨過便乾桑惟喜燥易於茂旺若不罨泥之地經

雨則土爛如腐嫩根不行老根必露縱有肥壅亦不全

盛每年春間罨一番或云罨泥固好挑
稻桿泥亦可省工八月罨一番每

番須六工做溝之人也不可用搭頭恐溝扒泥不及罨手亦停候矣晴天罨在大地陰天罨在硬地雨天罨在潭裏候乾挑在遠地泥乾趁晴倒到晒曝如菱殼樣敲

碎如粉方肥

以上沈氏農書

書

桑之類有密眼青白皮桑荷葉桑雞腳桑扯皮桑尖葉桑晚青桑火桑山桑紅頭桑槐頭青雞窠桑木竹青烏桑紫藤桑望海桑凡十有六其鬻之也於冬之杪春之初遠近負而至大者株以一釐其長八尺所謂大種桑也

密眼青亞之

烏青文獻

種桑以荷葉桑黃頭桑木竹青為上取其枝榦堅實不易

朽眼眼發頭有肋兩其五頭桑大葉密眼次之細葉密

朽眼眼發頭有觔兩其五頭桑大葉密眼次之細葉密
眼爲最下又有一種火桑較別種早五六日可養早蠶
凡過二月清明其年葉必發遞候桑下蠶蠶恐後期屋
前後種百餘株備用可也

國朝沈翼種桑詩種法宜
師郭橐駝齊民要術不須多

兎園冊子今刪盡
抄得流郎地母歌

種桑以稀爲貴縱橫各七尺每畝約二百株株茂盛葉
便滿百不須多也內地年前春初皆可種外地患盜者
清明前種年前種桑秧以大爲貴清明邊種桑秧以細
爲貴以大桑到清明頭眼已發根眼已盲細桑則根眼
尙綻故也根不必多刷盡毛根止畱線根數條四方排

穩漸漸下泥築實清水糞時澆灌引出新根黃霉尤宜

澆灌澆法不宜著幹當離尺許繞圍周而使新根向肥

遠去發葉之後不時要看若見損葉必有地蟲亟搜殺

之如遇大雨一止必逐株踏看如被泥水渰眼速宜挑

開否即死矣雨一番看一番不可忽也 以上沈氏農書國朝錢載

種桑秧詩雨晴昏旦變土脈鬆何如後園惜多曠深草

久不鋤鄉人擔桑至剝啄適餉魚分將五十本高可三

尺餘惻惻呼短僅出我鴉背耬屋頭雲淦淦畦畔風徐

徐我桑不求美貴在補厥初已成幸相保摧折寧當虛

鄰翁笑來助我術遂弗疎夕陽功告畢休立潛欲戲老
桑念始種我髮母手梳養蠶作兒衣無年手拮据小桑豈
今即補母逝不倚間蠶絲乃自計擢髮傷居諸小桑豈
必大亦賴荒穢除老桑尤待糞僮力難償渠清明葉齊
白瘦地憐獨紆勤能償廢壞隙可容瓜蔬此身
無遠大敢冀煩憂祛烹魚酌二傭簷漚方漸泐

玄田蟹之一家先在栽桑辨地而糞之載其枝謂之椽留近本

畜蠶之家先在栽桑耨地而糞之截其枝謂之嫁畱近本
之榦尺餘許深埋之出土也寸焉倍而高之以泄水墨
其癩或覆以螺殼或塗以蠟而封之是防梅雨之所浸
糞其周圍使其根四達若直灌其本則聾而死矣不可
灌水灌以和水之糞二年盛又必月一鋤焉其起翻也
須尺許灌以純糞遍沃於桑之地使其根之引者禁
損其枝之奮者桑之下厥草不畱遇午日不可以鋤蠶
之時其摘也必潔淨遂翦焉必于交窠處空其榦焉則
來年條滋而葉厚禁原蠶之飼飼則來年枝纖而葉薄
其壅也以糞以蠶沙以稻草之灰以溝池之泥以肥土

初春修去其枝之枯者樹之低小者凡擇桑也皺皮者葉必小而薄白皮節疏芽大者葉必大而厚又有撒子而種者五月收桑椹水淘之少晒焉二月撒子畱長尺許糞壅冬月燒去其梢以草蓋之來春發出畱旺者一枝餘皆芟去明年鋤熟地寬栽之行不可正對其壓也春初以長枝攀下溼土則條爛燥土壓之則根生其接也春擇桑大如臂者約去地二三尺以刀剔起樹皮取柔枝大如筋長一尺者削如馬耳插入皮中卽以桑皮纏定糞土包縛令不泄氣卽活穀雨接桑也其葉肥大勿用雞腳之桑其葉薄若葉生而黃皺者木將就槁名

勿用雞腳之桑其葉薄若葉生而黃嫩者木將就槁名

曰金桑蠶則不食先樵而後葉者其葉必少有柘蠶是
食柘而早繭其青桑無子而葉不甚厚者是宜初蠶望
海之桑種之法與白桑同是皆臘月開塘而加糞即壅
以土泥紫藤桑其種高大其葉厚大宜邇於竈屋不必
壅糞穉小時於臘月稍壅之為桑之害有桑牛尋其穴
桐油抹之即死或以蒲母草草之狀如竹葉桑之癩也
亦以草汁沃之桑之下可以菽蔬不可以植楊楊多楊

甲蟲食桑皮而子化其中則蟲之族滋生而為蠹

蠹經參烏

青文獻

桑條貴翦初種翦其榦獨剩根而糞之令其發生如是三

年而後畱其榦採葉後又翦其長條否則葉不暢茂故

曰條桑其不翦者曰高桑翦而禿者曰鼓椎桑

烏青鎮志

桑法縱不能如西鄉樓子樣亦斷不可如東鄉拳頭樣

試看拳頭桑桑釘眼多身如枯柴一年缺壅便不能發

眼卽行悶死矣密眼桑畱半寸許五頭黃頭畱二寸許

寧可有油瓶嘴另日修剪可也嫩桑不必多畱傀儡須

盡截去古云孝順種竹忤逆翦桑乃一件正經事不甚

費忙工夫約一年要修四糞二葉初勻時不可多打葉

引致嫩條軟折此時須防損抑不免多畱種田畢細看

一番但多畱嫩條及新發叢葉盡情裁去到七月縛桑

之際凡根下細條及丫梢陰枝又一切去之至冬春修

之際凡根下細條及丫穉陰枝又一切去之至冬春修
截之時又看細小不堪及蔭下繁密者又一切去之到
剪桑畢又看以前碍鋸而截不盡傀儡及老枝不成器
者又一切去之其老油瓶嘴時時堅硬難剪不論冬春
凡遇久雨之後雨一止卽羣出修剪其餘淨盡設有癭
桑卽番去之不可愛惜使其纏染皆緣剪時刀上傳過
一癭再無醫法斷不可畱者漢人頌刺史德政曰桑無
附枝甚言修桑爲重事也

沈氏
農書

桑必接而後大吾鄉所種之桑多接過謂之家桑未接者
謂之野桑家桑子大而少野桑子多而小子名甚可啖

飼蠶之家甚不樂乎有子也

烏青鎮志 國朝朱彝尊撰歌姑惡飛鳴觸曉烟

紅蠶四月已三眠白花滿把

蒸成露紫甚盈筐不取錢

桑鋸須買木匠生鐵鋸桑剪須在石門鎮買五分一把其

刮蠶也須三番冬春看頭蠶清明前看二蠶剪桑畢看

三蠶一株上百顆盡刮若遺剩一顆亦足蠶盡必如此

三番四覆亦料不能淨盡又要六月內捏頭蠶七月內

捏二蠶而頭蠶尤宜細看雷頭蠶一則二蠶便有百此

時田功甚忙人每忽略不上緊不知葉一經蠶縱有肥

壅有工力亦不易救決宜早早用心農家惟此項最辛

苦工夫最難稽考不得不多下功力分地各任庶可責

成耳其捉蛙也須三番春分邊捉出厝蛙秋分邊捉條

成耳其捉蛙也須三番春分邊捉出屑蛙秋分邊捉條
丫蛙翦桑畢或九月細看細捉又有一等包捉之人故
畱大蛙不捉以待冬間出痘之家規取厚利須時時照
瞭隨見隨捉或自備線鑿爲不時之需

沈氏
農書

治地必宜壓桑秧蓋桑秧出自己有的則易選擇而根幹枝
枝相似隨起隨種無不活者又省一項急銀買來種者
百枝只可活四五十枝蓋百凡樹木根俱不耐凍風霜
一觸生意卽傷也若天色或遇雨雪或人工不奏更不
可知一枝不活卽又遲一年之葉且來年所種能保必
活乎其法宜新填地或近水地墾冬天挑稻稈泥一次

採葉之時卽畱所欲壓之條使近乎地俟葉頭向上而
新條長卽埋入土中黃霉澆糞一次若以羊垃圾鋪上
更妙六月澆一次八月澆一次可以斷其母而新根自
長每地一分可得桑秧數百枝葉復不少得利厚而力
又不費歲壓三五分以供家用必不可少桑蟲捉不盡
恐因捉損桑則用爆杖藥線入蛀穴以火燒之蟲聞卽
死亦是一法

張氏補
農書

占葉之貴賤以正月之上旬末在一日則爲蠶食一葉爲
甚貴木在九日則爲蠶食九葉爲甚賤按道腴堂初編
清明時桑葉如雀口其年蠶絲必盛又以三月三日有

雨則貴四月尤貴諺云三日猶可四日殺我陰而不雨

雨則貴四月尤貴諺云三日猶可四日殺我陰而不雨

則蠶大善 烏青文獻

蠶月陰雨見育蠶者乏乾鮮之葉男子勞於外婦女憂於

內蓋晝夜皇皇也因思育蠶之家宜預作木架如松棚

式廣一丈四尺深亦如之其高過於桑上織竹作蓋於

蠶初收時即張之茂桑之土若樹桑室中然或一日而

移或兩日三日而移量飼蠶之多寡而斟酌焉朝暮可

避露晴可避日陰可避雨葉時時乾鮮既省人工又不

生蠶病至大眠後可輟 大眠後葉老越宿經日猶鮮且又可以加水 事易集

而功用多一架可備數年之用予里蠶桑之利厚於稼

稽公私賴焉蠶不稔則公私俱困為苦百倍然大約蠶之疾半在人半在天人之失恒於情情則失飼而蠶飢飢則首亮情則失替而蠶熱熱則體焦皆不稔之徵也天之患恒於風雨霧露即烈日亦有不宣以乾鮮之葉難得也蠶食熱葉則繭浮鬆不可絲其害淺食溼葉則潰死食溼熱葉則僵死食霧露葉則痿死葉染風沙則不食葉宿則不食而仍飢其害深知戒人之失而不知

備天之患未為全策也

張氏補農書

國朝宋昆田

纒十五鬢髮初覆肩生長村舍中不識黛與鉛新春買得流年圖把蠶最好惟小姑吳蠶三眠復三起紮山看火屋角呼采桑女采桑宜及時采多畏葉乾采少憂蠶飢蠶不飢齊上簇三日山頭繭如犢小繭作絲光比銀

大繭作絲軟勝苗城中美人學歌舞羅綺成堆視如土霜風織織十寒采桑女兒衣初單

大繭作絲軟勝茵城中美人學歌舞羅綺成堆
視如土霜風獵獵十月寒采桑女兒衣仍單

畜蠶者或自家桑葉不足則預定別姓之桑俗曰梢葉凡

蠶一筋用葉八個梢者先期約用銀四錢謂之現梢既收繭

而償者約用銀五錢雜費五分謂之賒梢葉價隨時高下倏

忽懸絕諺云仙人難斷葉價其時必有小鳥連叫曰撒

山看火蠶室用火育者倦極常有失火鳥蓋警之也俗云

三斗半把其聲清徹可聽或云叫葉之貴賤蠶畢即止餘地

無之或云戴勝鳥即此故栽桑與梢葉最為穩當不者謂之看

空頭蠶葉貴極以白米粉糝葉上餌之絲更光白而細

又一法先於隔年采青葉晒乾為細末置燥處時遇雨

葉溼則以乾末糝葉上均其水氣兼乾葉易飽難飢出

烏程縣志未嘗試也

湧幢小品參烏青文獻 國朝 譚吉聰權歌棟子花疏過雨聲紫

山看火樹頭鳴鄰船兩漿 買桑葉南抵餘城北渚城

葉賤之年喂蠶實少便四分五分一箇只該採賣斷不可

嫌賤貪貴畱養在桑嫩桑猶可老桑畱一年頭葉根本

衰壞後雖培壅終歸朽敗萬萬不宜畱養喂蠶之家須

早晚畱心審時度勢多買出火蠶不拘一熟兩熟消磨

桑葉雖薄薄收成亦勝養葉多矣如買蠶又不及賣葉

又無人買不得已而畱則採畢仍舊剪光清糞連澆兩

番自然嫩枝長茂明春加厚壅之葉仍不少斷不可仍

畱老條致桑朽壞此屢試明驗斷在勿疑 沈氏 農書

畱老條致桑朽壞此屢試明驗斷在勿疑沈氏農書

鄉人不曰桑而直曰葉立夏三日采桑質葉名葉市蠶有

頭蠶二蠶即周禮原蠶故曰葉曰頭葉二葉云二葉須老農

善採者畱其條為來歲生葉之地若頭葉則盡採乃已

育蠶必有其具蠶之初生用篩置之烏滿則用蓬蓬必紙

糊其縫兩眼出薶盛之用筐或用篋器之大者可以容

蠶之多也案通俗編閣蠶筐有架今稱蠶柱即禮記所謂植也蠶室中必用簾薦

以圍之簾以蘆編薦以草織皆取其蔽風寒也其采桑

有桑翦有桑節案齊民要術採桑須長梯國朝吳之振課蠶詞下路桑枝著地低杭城都

用採桑梯筭來總是三吳地物土相宜已不齊飼小蠶而切葉也有草墩時或

陰雨而寒則用火盆

案農書上蠶治蠶簇

繅絲則用絲車

翟顥繅國朝

絲行老蠶老去辭筐篋寸腸宛轉絲千縷鼎湯初熟蟹珠繁繅絲車上烟如雨一縷未斷一縷連一聲既往一聲還鎖星鼓動環繩轉幽窗軋軋吟新蟬綿延脆緒引

未極佳人撒筯長太息吳儂一月廢佳眠養得蠶成幾

金直臨晨剥蠶赴繅盆身炙手烹勤作力下車收控雪絲絢鳴機不待蟲催織可憐用盡細工夫紈絹何曾自

光飾譚吉璉擢歌盪樂繅車載女師繅絲繅得合羅絲最憐箔上同功繭看得飛蛾逐對兒 迨水缸

鍋竈畢備而其具全矣

以上烏青鎮志

切葉之刀宜闊而利方筐之制縱八尺廣六尺圓箔之造

在盤門張公橋價十五文有火箱蠶之自蟻而三眠也

用之

蠶經

養蠶之法以清涼乾燥為主以潮溼鬱蒸為忌以西北風

為貴以南風為忌蠶房固宜邃密尤宜疏爽晴天北風

爲貴以南風爲忌蠶房固宜邃密尤宜疏爽晴天北風
切宜開闢牕牖以通風日以舒鬱氣下用地板者最佳
否則用蘆蓆墊鋪使溼不止行四壁用草簣圍襯收潮
溼大寒則重幃障之別用火缸取火氣以解寒冷此易
易耳惟暴熱則外逼內蒸暑熱無所歸則蠶身受之或
體換不時喂飼略後久堆亂積遠擲高拋致病之源皆
在乎此古云風以散之則蠶室固要避風尤不可不通
風也俗忌生人者或帶酒男子或經行婦人濁氣衝之
立能致變豈神爲祟乎若能調其寒熱時其飼哺一一
如法自足豐收農家以耕織爲業自己育蠶雖亂絲薄

繭均足入經緯而獲價值所宜多養若細細計之蠶一
筐火前喫葉一箇火後喫葉一箇大眠後喫葉六箇此
外蠶炭一錢盤費一錢每筐收絲一劬纔足抵本所贏
者止同功繭黃提起不穀二錢之數若收成十分以下
便不足償葉本矣况小民親身經歷不算工力盤費則
可若假手下人採桑者鼠竊狗偷喂蠶者盃盤狼籍多
費工力墮落農務此又當照自己力量不可一例論也

沈氏

農書

育蠶須預擇靜室於穀雨前後取蠶連包而護之以衣衾
覆之置腹背以暖之候蠶全生和蠶秤速計分兩多少

是爲生蠶案月令廣義蠶一名蠶生足以葺薇葉焙燥

覆之置腹背以暖之候蟻全生和蟻糞速計分兩多少

是為生蟻案月令廣義蟻一名蟻生足以薔薇葉焙燥

碎糝之蟻上聞香而集於上乃以鷺毛拂之卻稱空速

便知蠶分兩多少是為攤烏其既食也乃熾炭于筐下

并其四周剉桑葉如縷者而謹飼之又上下抽翻晝夜

巡視火不可烈葉不可缺如火烈葉缺則蠶飢而傷火

致病之原也又不可太緩緩者有漫漶不齊之患勿食

水葉食則放白水而死雨中所采必拭而乾之或風戾

之編蘆曰蠶薦用以圍火恐其氣之散束枯曰葉墩用

以承刀惡其聲之著也是為看火食三四日而眠眠則

擿眠一二日而起起則餒是為初眠白初眠而之二之

三其法盡同而用力益勞為務益廣是為出火蓋自此
 蠶離于火而葉不資于刀矣又四五日為大起大起則
 雍雍則分箔雍早則足傷而絲不光瑩雍遲則氣蒸而
 蠶多温疾又六七日為熟巧為登簇巧以葉蓋曰貼巧
 驗其猶食者也簇以藁覆曰冒山屬其作綴之未成者
 也其在簇而有雷則以退紙覆之以護其畏風雨而寒
 則貯火其下曰炙山晴暖則否三日闢戶曰亮山五日
 而去藉曰除托七日而采覩為落山矣湧幢小品參烏青文獻國

朝曹爾堪養蠶詞清明洗箔出蠶子細子如鍼黑如蟻
 綠鬢不理剪嫩桑半月辛苦一寸長二眠起後筠筐滿
 羅敷陌頭愁日短不寒不燠四月大薪炭何曾費一錢
 銀釵換魚衫換肉清還直待頭蠶熟頭蠶已熟蠶蛾早

今年郭外繅車少蠶鼓頻驚成亂絲養蠶那得知
 吳之振謙蠶詞孤虛壯相驗蠶符浴種還綠風色

今年郭外纜車少鞦鼓頻驚成亂絲養蠶那得如存時
吳之振課蠶詞孤虛旺相驗蠶符浴種還嫌風色麤
記取東南蠶室利算來把火是三姑三日晴和兩日陰
初生蠶子細如鍼家家禁忌行人絕吠犬鳴鷄亦斷音
三起三眠日夜忙早蠶將熟恰清涼爭傳葉價俄騰貴
兩漿如飛去買桑香暖薔薇簇簇花沿村比戶響纜車
辛勤一月離妝鏡
也折斜枝插鬢鴉

蠶事始于清明節此日雖男之遠適女之歸寧者亦必聚

于家室越十餘日收上年所布紙上之子以帕裹之置

熏籠一宿隨貼胸取暖謂之護種

案農政全書蠶火類也宜用火以養之則

繁育率以穀雨為期諺云穀雨勿藏蠶至脫卵而出以桃

葉火炙之蠕蠕微動謂之蠶烏

烏有火種有晒種

用鷺毛刷之

於筐中能食則飼以絲條之葉稀即補之烏密處以細竹

筋撥勻稍飢謂之斷絲腸如是三四日夜定而不食謂

之眠將眠時不勤食曰紅嬾思又有青嬾思亦曰攬絲

言口中吐絲也朝見則晚眠矣初眠鄉人謂之頭眠仍以竹筋

細細分開去其殘葉不致傷於溼熱再一日夜蠶口有

脫殼者眠而起飼細葉如前又三四日而二眠飼如前

又三四日而三眠謂之出火天香樓偶得俗以第三眠為出火不列諸眠之中因

以未眠并頭二眠為三眠三起實則四眠四起也蠶自二眠後餵完葉過三眠

餵連枝葉出火後不事竹筋用手一一取下秤定一一

分攤筐中閱四五夜為大眠復手取秤過分筐其曰食

孃者言他蠶盡眠而此猶食葉也曰起孃者言既眠而

起也案湖州胡志又有將熟起而初食曰餉又有復生

孃者言他蠶盡眠而此猶食葉也曰起孃者言既眠而

起也案湖州胡志又有將熟而先欲作繭者為繚孃起而初食曰餉又有復生

小蠶為長孃至是蠶益麤而筐不勝盛於是掃地藉以

蘆蔕散葉其上如在筐中更歷三晝夜將蠶翻過謂之

起雍每日一起雍迄五六晝夜不眠不食口中吐絲繚

繞至脰節瑩徹則熟矣先以葦箔作架平鋪截禾稈如

帚長尺有咫大可一握散而登蠶其上謂之上山遇天

氣薄寒爇炭山棚下曰爇火使熱上升則乘此縈絲作

繭過三日撤火開口去蔽令風燥透繭易于繰絲否則

類多難繰而虧折寡劬兩矣烏青鎮志 國朝洪景皓蠶詩清明時節柳稔稔

姊妹相逢訪浴蠶約去采花好撒綠喜神今日在東南穀雨蠶身細似絲家家門外插花枝禁他隣里閒來往

還戒兒童簫管吹陰晴冷暖總天時底事吳娘皺著眉
 昨夜貪眠愁失曉蠶飢叵耐雨如絲花蠶立夏恰三眠
 一月禁人聲寂然遮莫村兒也解事暫呼春筍作鑽天
 采山須避鶴神方落繭盈箱復滿筐揀出乾圓畱作種
 明年依舊十分強

近年以來吾鄉多養三眠蠶以其食葉麤猛而飼養較易

為力蓋以本山蠶種也然其絲則不如四眠蠶之圓緊

而厚絲賈一見即能辨之

橫山紀略

蠶畢擇繭之堅厚者為種蠶越日蛾破繭而出視雌雄而

聯之使交用桑皮紙每方廣尺許為一幅引蛾布子其

上收起透風防他蟲侵蝕與浥黥來春出晒屋瓦上七

日取下俟清明後乃護焉

烏青鎮志

蛾之生也
約半月至五月節
 取其同時者擇而對焉自辰
 梅風吹之則生

日取下俟清明後乃護焉蘇志

蛾之生也

約半月交五月節梅風吹之則生

取其同時者擇而對焉自辰

而亥乃拆厥氣乃全其放子也必覆而暗之見光則其子游散蛾之放子也一夜而止否則生蟻也不齊其為連必桑皮紙或以布母蛾之覆四五日厥氣乃固沃以絲之湯則子不落貫以桑皮忌麻苧之線懸于涼處忌煙熏日炙端午以蒲艾和井水浸少時焉去其尿也大約畱種繭十觔可得三眠之蠶四十觔擇繭之尖細堅厚者腰小者雄也腰大者雌也相兼而收至臘月十二日浸之于鹽滷則剝于線絲或於是日用桑柴灰或草灰或石灰覆于連上而露于天以冒雨雪而後收之則耐養並至二十四日而出用

河水滌去其灰二月十二日又浴焉以菜花韭花桃花

白豆花揉其中而浴之畱種之法于是全矣蠶經參烏青文獻

國朝吳之振課蠶詞出繭新蛾勝粉搓翩翻接翅門雙蛾小姑偷向旁人問贏得房櫳笑語多

繭之細長瑩白者繰細絲二蛾三蛾者謂之同宮繰麤絲

或作綿皆搏去其蒙戎之衣不可日晒日晒者絲爛而

難抽不可焚香焚香則蛆穴而難抽其繰之不及也壅

而泥之每大瓮用鹽四兩荷葉包之瓮口又塞實荷葉至七日而蛾死有少罅

則蛾生其為綿也蛾口為上上岸次之蠶衣者為下蛾

口者出蛾之蠶上岸者繰絲無緒撈而出者也蠶衣蠶

外之蒙戎蠶初作蠶而經營者也蠶經

絲頭蠶為上一有經絲緯絲細絲肥光等名蠶之不中為絲

外之學家或習蠶初作蠶而經營者也

絲頭蠶為上有經絲緯絲細絲肥光等名蠶之不中為絲

者剥為綿綿以頭蠶同功繭者佳兩蠶共成一繭故名

同功蛾口次之若繅絲未盡之繭曰軟繭綿之最下者

也又有黃繭緒蠶不織染別繅為絲縛至繭衣合之成

絮名水絮亦可納被中禦寒

烏青鎮志 國朝吳之振課蠶詞並頭 蠶蠶兩綢

繆簡出同功各籠收雪白吳綿輕且暖禦冬不羨紫貂裘

蠶時多禁忌雖比戶不相往來

西吳枝乘四月為蠶月家家閉戶官府勾攝徵收及

里間往來慶弔俱罷不行謂之蠶禁

宋范成大詩云采桑時節暫相逢風

俗由來久矣

湖州胡志

蠶不可受油鑊氣煤氣不可焚香亦不可佩香否則焦黃

而死不可入生人否則遊走而不安箔蠶室不可食薑

暨蠶豆上簇無火線必不淨蠶婦之手不可擷苦蕒否

則令蠶青爛

蠶經

蠶初生屋內忌掃塵忌煎燂魚肉忌煙火紙忌側近春擣

忌敲擊門窗槌箔及有聲之物忌哭泣叫喚未滿月產

婦不宜作蠶母忌帶酒人切桑飼蠶忌煙熏不得放刀

竈箔上忌產婦季子入家忌燒皮毛亂髮忌酒醋五辛

羶辛麝香等物

務本新書

蠶之性喜溫和惡寒熱太寒則悶而加火太熱則疏而受

風蠶房宜卑卑則溫蠶簇宜高高則爽又其收種時須

在清明後穀雨前大起須在立夏前過此不宜也

在清明後穀雨前大起須在立夏前過此不宜也桑葉
宜乾而忌溫少則布挹之多則箔晞之能節其寒暖時
其飢飽調其氣息常使先不踰時後不失期而舉無不
宜一時任事諸女僕又相興起率勵咸精其能故所收

常倍

湧幢
小品

蠶性子宜寒成蟻後三眠皆宜溫又防先眠之蠶溼熱久
蒸已食冷葉溼葉忌倉卒開門暗值賊風忌外來人衝
不潔人其事甚于海鹽石門桐鄉而嘉秀次之古禁原
蠶原再也俗稱晚蠶一曰二蠶養者亦少

袁志參秀
水任志

近年夏葉竟無稍主不得不少養幾筐二蠶以防二桑葉

丟空但值插種之時墮悞忙工以小妨大斷斷不宜養

即養亦斷不宜多沈氏農書

原蠶為二蠶所從出在頭蠶之前亦四眠

案蠶經一種二蠶出子即為三

蠶三蠶出子即為四蠶總為五蠶相續不絕

其成繭略薄舊以縑絲多類故

稍輕之今則盛種幾於頭蠶矣

石門鄭志

夏蠶自蟻至老俱宜亮忌蠅蟲案二蠶三蠶總謂之夏蠶秋蠶初宜涼

漸漸宜暖

案今俗謂之四蠶五蠶

與養春蠶正相反簇與縑絲法

同春蠶

土農必用落葉如飄蓬路

國朝沈機五蠶歌濃霜已滿地逢摘桑嫗攜筐逐西風問渠摘

何為餵取五蠶叢異哉春所育蠶蠶生秋冬雪戶鳴縑

車冰山搜繭蛭十月勤籽袖村村辛苦同辛苦奚足惜
瞥眼雙手空連年兒號寒聊以救荒凶况乃官斂繁追
呼迫窮農乃知機上綿一絲一淚紅胡為市中人絜綺

被僕僮爰作五蠶歌
願言達九重

蠶神俗呼曰蠶姑其占為一姑把蠶則葉賤二姑把蠶則

葉貴三姑把蠶則倏賤倏貴吳興掌故所稱馬頭孃今

佛寺中亦有塑像婦飾而乘馬稱馬鳴王菩薩鄉人多

祀之湖州胡志國朝李兆鉉蠶婦詩村南少婦理
新妝女伴相攜過上方要卜今年蠶事好來朝先

祭馬
頭孃

浙江圖

嘉興府志卷三十二

嘉興府志

卷三十二 農桑

三

館

書

圖

甄觀
卷三

甄觀

甄觀文半...

甄觀

甄觀中...

甄觀

甄觀...

甄觀

甄觀...

甄觀

甄觀

甄觀

嘉興府志卷三十三

嘉興府知府 伊湯安 重輯

物產

官

嘉興物產與杭湖大槩相似常有者不必載也至元以下諸志累數百名略不疏注出處餘如萬歷嘉善天啟嘉興平湖各縣志多加箋釋又嫌泛濫今取史志及名人文集說部之書專紀嘉興物產者錄於篇非以誇所出之宏多特藉以覘物土布利之宜爾志物產

穀類

嘉禾

黃龍三年夏由拳野稻自生改禾興縣

三國吳志

成化

九年秋八月嘉禾生

明楊繼宗嘉禾記成化九年秋八月秀水縣時清北都暨象賢十二

思賢三十二等都嘉禾盛生遠近咸有郡人范俊等以

盆植之馳獻於府每莖離根二節節間又生三莖秀三

穗或生四莖五莖秀四五穗者亦有之但不如二穗三

穗之夥竟畝計之一莖三穗者或一二百莖一莖二穗

者或數千百莖本府經歷司蓮缸內栽稻二本亦如野

外生莖秀穗考嘉禾志吳黃龍三年由拳南都野稻自

生改名禾與志瑞也赤烏五年因立太子和改為嘉興

避諱也自黃龍三年距今癸巳歲干二百六十有七年

而嘉禾復生乃氣運循環使然也用附於志以記歲月云

秔 嘉興物產秔有香秔早花中秋晚花黃秔白芒赤芒

香稻烏稻八月白鐵稈青蘆花白秀水物產秔有箭子

稻香秔稻大秔小秔早白稻晚白稻赤芒白芒早稻烏

稻大烏芒小烏芒烏鬚烏兔灰稻大黃稻小黃稻青頭

光青芒 稻馬鬃烏鬚脚黃靠山青麻子烏赤秔晚陳小

稻大烏芒小烏芒烏鬚烏鬼灰稻大黃稻小黃稻青頭

光青芒稻馬鬃烏鶯脚黃靠山青麻子烏赤秬晚陳小

白稻雪裏揀了田青雀不知紅種黃粳秬閃西風百日

赤三朝齊八月白中秋稻六十日稻再熟稻靠籬望救

公饑嘉善物產香秬烏稻香稻早白稻早中秋黃芒野

稻黃秬黃粳中秋稻六月紅銀杏白寄子稻鐵稈青靠

塘青晚白稻山白稻周家稻雀勿知平湖物產香粳稻

又名紅紫芒稻紫殼雪裏揀色白粒大稈蘆花白即晚

早白稻揀選稻雀不知秋初石門物產早稻廣稻晚稻

黃稻早稻將軍稻秋分稻三穗千烏龍稻香粳稻雞骨

黃木樨黃蠶磨子綿環稻授時通考欽定

赤米 江西種或云江北泰州種晚植早熟惟桐鄉有之

楊園集

國朝張履祥赤米記吾邑四平無山陵川

澤之間土滋田沃宜黃白稻民間所植秣一而粳十其
 大較也然每獲輒有米雜於其間雖歲去之來年復如
 故越境卽否竊嘗疑之以問農叟叟歎曰此須公遺愛
 也予曰如何曰萬歷戊申夏五月大雨田疇淹且盡民
 以溢告公撫慰之勸以力救不得已則棄田之已種者
 而存秧浹日雨不止度其勢不遺種乃豫遣典史賈庫
 金若干夙夜進告繼種於西而已則行水勸諭且請
 於三臺御史乞疏免今年田租以安民心十餘日穀歸
 分四境糶之教民爲再植計月餘水落而秧已長民猶
 疑之將種黃赤豆以接食公曰無爲棄穀也益勸民樹
 穀其秋穀大熟賦復減十之七民以是得全其生者甚
 衆他郡邑弗及也是穀晚植早熟不刈則隨落後雖他
 植厥種恒在田間歲復歲不絕予聞而德之不可以無
 述因書其事而論之曰公旣去民作祠祠公矣其官於
 朝也民之以役至京師者莫不謁公其歸華亭也民之
 過其里者亦莫不謁公公待以鄉人之禮歡然道舊父
 兄子弟至今述之以爲美予嘗拜公祠考其碑志凡公

之淵五日邑者期月而已乃其德之入人若此深哉豈非
 見上少一成木匠氏生民者苟以知采赤子之心

之涖吾邑者期月而已乃其德之入人若此深哉豈非親上之誠本乎天性長民者苟以如保赤子之心臨之則雖聞其聲瞻其容貌猶將沒世不忘况乎公於我民不啻起道殣而樂利之也後之美田疇長子孫孰非公之賜宜其遺澤之長久而不息也不然三歲貫女莫我肯穀碩鼠之詩風人致怨豈徒然乎須公名之彥南直隸人萬歷間進士累官光祿卿卒于家

糯 嘉興物產糯有白殼烏菱雞脚鰕鬚蟹爪香糯陳糯

蘆花糯羊脂糯蒲子糯秀水物產糯有金釵糯珠子糯

硃砂糯胭脂糯佛手糯竈王糯西洋糯麻筋糯羊脂糯

烏鬚糯芝麻糯榧子糯趕陳糯羊鬚糯鐵梗糯閃西風

香糯晚糯嘉善物產趕陳糯羊鬚糯羊脂糯蒲子糯觀

音糯榧子糯茄子糯蟹爪糯蘆花糯菊花糯平湖物產

金釵糯

粒長

鷺脂糯

一名羊脂糯

虎皮糯

色斑

十月熟馬鬃糯榧

子糯西洋糯羊鬚糯蘆花糯

麥 平湖物產有赤剥麥無芒殼

豆 石門物產有梅豆含豆香珠豆袞帶豆一茶匙眉菴

豆僧衣豆桐鄉物產有舜隆豆

以上定授時通考

欽梅豆獨

產於桐鄉下種於清明後成熟於大暑前相去百日耳

得利亦最速豆葉豆莢頭及泥入田俱極肥以梅豆壅

田力最長而不損苗每畝三斗出米必倍但民食宜深

愛惜不忍用耳

補農書

粟 有彎粟穗莖如勾故名其實與高粱同藁秸亦可代

薪增訂教稼書

蔬類

菘 箭幹者色白味輕而脆扁者色青味重而腴四時可

用而冬月旨蓄其用尤尚

倦圃蒔植記

芥 芥多種以春不老為第一

國朝譚吉聰鴛鴦湖權歌甕菜但攜春不老

藟藟 各縣出冬種春生收子搗作油民利之

統志 大清一

國朝屠廷楫臺菜詩晚菘未著花早菘初作臺田家春雨餘盈筐更盈襖節取旨蓄計但勿撥根芟蹴踏非輕凌燥濕因時栽吳鹽什一之塞瑾充瓶壘火食亦生茹山厨可常開吾歌伐檀章飲食必程材囊殮寄齋糲舍此孰與借梁肉豈不甘君子審所來願言係歲寒相守無嫌猜

恭 甜菜

至元

恭與甜通因其味也

本草綱目

葉青莖白狀類

白菜但差小耳陸放翁云吳地四時常足菜一番雨過

一番生 北聖抱 瓊錄

苦蕒 苦菜即苦蕒春初生苗有赤莖白莖二種莖中空

而脆折之有白汁葉綠開黃花如初綻野菊 本草綱目 案苦蕒

一種至元志柳志有之劉志刪去後人亦鮮識所謂苦菜者矣伏讀 高宗純皇帝御製月令苦菜秀詩

注顏氏家訓苦菜生於寒秋更冬歷春得夏乃成今中原苦菜如此又江南別有苦菜葉似酸漿子大如珠或赤或黑今河北謂之龍葵世以此當苦菜乃大誤也

幾餘辨物以正千古訛傳可知苦菜以味得名南北正自相同許氏說文以為吳人呼為苦蕒是也禾志舊有此名今恭錄 御製詩注附訂於此

白苣 生菜 至元 白苣不可烹煮宜生掇去汁鹽醋拌食

故稱生菜 本草綱目

蔓菁 四時皆有又謂之諸葛菜 通居芥菘之間而佳處

蔓菁 四時皆有又謂之諸葛菜通雅居芥菘之間而佳處

在根為多北方攜種吾土可植

蒿 軟美帶香與菠菜相上以上倦圃蒔植記

葱 平湖種香細過於太湖麤種又一種名龍爪葱浙江通志

明彭孫貽龍爪葱詩青禱傳奇種春尖笑不如雨工淫女掐草聖右軍書薤露探珠得胡粃攫電餘麻姑休

狡獪指爪漫脚蹶

薑 五月生苗如嫩蘆秋社前後新芽若指名紫芽薑采

食無筋膜秋分後采者次之經霜乃老分湖稻蟹極肥

搗薑薦之北野抱甕錄案蔣薑法冬月窖藏其種以火烘之及春插種嘉興海鹽平湖三縣間人多業此秋後新薑頗堪致遠至元志柳志未

載劉志始列于目始明季而蒔者為多歟

芟白 亦名雕胡性宜水河泥壅根逐年移之則心不黑

芋 紫梗者佳一種名波羅芋香甜益人

山藥 本地所產止當食品不堪入藥 以上倦圃蒔植記

百合 白花者味甘而有清香其色如玉服之極清肺 漢川

紀略 百合根既美花復芳潔 補農書

筍 燕來筍味甚鮮春社燕來乃出較他筍獨早故名繼

此者名哺鷄筍矣 漢川紀略 古橫山筍香號蘭花筍 漱浦詩話 明

貝瓊遊山記 及山巨竹于挺醞筍而食肉雖美不能過也 國朝李良年咏筍尾犯詞竹風春尾聽捎簾剩

有去年疏翠園官笑指輕雷後逆新泥斜碎籬邊乍見又穿過隣墻背記先嘗最是江南果然燕子來未猶憶

曉垞煙際山童擔向水市正採桑時候除了蠶娘更無人諱花乳甌香朱櫻樹晚相逢長是待何日玉版閒尋青

輿重訪蕭寺 吳龍輔憶古橫山蘭花筍詩最愛古筍

輿重訪蕭寺 吳龍輔憶古橫山蘭花筍詩最愛古衡
筍春來發嫩芽珍羞配松蕈香味逼蘭花一自離鄉久
徒爲遠客夸瓦鐺和
露煮羨殺近山家

蕈 松花蕈山之有松者皆產惟陳山東麓爲多三月間

松花入土至四五月經雨後卽生至八九月又生鮮肥

滑嫩素品之上味也他如玉蕈松蕈雷蕈胭脂蕈味皆

不及 九山志



馬蘭 氣香性涼嫩時可食

倦圃蒔植記 輯馬蘭詩馬蘭不擇地叢生 國朝屠廷

徧原麓碧葉綠紫莖二月春雨足呼兒競采擷盈穢更
盈掬微湯瀉蟹眼辛去甘自復吳鹽點輕膏異品共饗
熟物儉人不爭因得騁所欲不聞膠西守
飽餐賦杞菊洵美草木滋可以廢梁肉

匏 地蒲出嘉興又一種屋蒲可以爲匏

瓜 嘉興有甜瓜一名香瓜小者名金鵝蛋

以上浙江通志

南瓜 愈老愈佳少水緩火煮令極熟味甘膩且極香

北聖

抱甕錄

絲瓜 香者最勝

倦圃詩植記

書

茄 一名落蘇

本草拾遺新茄冠圃蔬

蒸茄詩兩長淡味稱雕胡吳鹽細點

流匙滑合喚東坡為甚酥自注禾人呼茄為酪酥

臬類

苧 每歲可三刈取其皮治以為縷擇最細者以為苧衫

北聖抱甕錄

麻 東路田皆種無桑者亦種之

補農書

水棉 地產水棉花甚少而紡之為紗織之為布者家戶

木棉 地產木棉花甚少而紡之為紗織之為布者家戶

習為恒業不止鄉落雖城中亦然往往商賈從旁郡販

棉花列肆吾土小民以紡織所成或紗或布侵晨入市

易棉花以歸仍治而紡織之明旦復持以易無頃刻閒

紡者日可得紗四五兩織者日成布一疋難脂夜作男

婦或通宵不寐田家收穫輸官償債外卒歲室廬已空

其衣食全賴此

湧幢小品 案海鹽圖經引此以為禾雪情形大抵相似故備錄其說

木類

桑

詳農桑

白桑有花無實黑桑有實無花飼蠶須種白桑

欲收紫甚為藥明目延年則黑桑亦可種十分之二也

倦圃蒔
植記

柘 柘湖中小山生柘樹因以為名

閒臆括
異志

梓 吳王好起宮室天生神木一雙陽為文梓陰為榭柎

吳越
春秋

書

烏曰 嘉興種者極多樹大或收子二三石可壓取油

農政

全書

楓 爛溪夾岸多楓亦名楓江

新溪雜咏 案楓白二物
嘉善章志嘉興湯志誤合

為一今
訂正之

浙

梧桐 梧桐鄉因夾岸皆梧桐林故名

嘉禾百
咏注

松 及山稚松萬株環合無路

清江
集

檇李亭在西郭二十七里外亭背古柏凡十有八夾

柏 檇李亭在西郭二十七里外亭背古柏凡十有八夾

路擁腫如畫

姚綬本
覺寺記

橫山草堂中雙樹蓋二百年物也

東一樹開花不實西一樹不花而實實如串珠著蒂一

顆紅紫可食烏亦爭之其上一顆青碧色在樹便出根

芝墮地抽長成樹婆娑虬曲蒼翠鬱盤湧幢小品以為

陰陽柏云

崔培元橫山草堂
集互見古蹟

槐 城南真如寺有老槐天矯若龍陰覆一庭

味水軒
日記

棟 棟樹花開擣眼弗開

禾
諺

榭 城東北隅有榭子樹傳自西竺來者

狷石居
詩注

檉 一名西河柳嘉興產

草本

果類

檇李 徐園李甘脆異常而核之半菽無仁園丁用石壓

其根使旁出而分治之一樹結實止三十餘枚相傳卽

檇李也

紫桃軒雜綴

淨相寺產檇李每顆有西施爪痕

鴛鴦湖櫂

歌注俗名潘園李大如羌桃至熟猶青核最細味極佳春

秋越敗吳於檇李在石門桐鄉之間遺種至今不絕

青烏

文獻

國朝朱彝尊賦并序嘉興古之檇李也檇遵

為切許慎說文解字從木有所擣賈思勰嫁李法臘月中以杖微打岐間正月復打之足子殆擣之義歟府治西南二十里舊有檇李城今蕪沒李惟縣東二十里淨

相寺有之近苦官吏需索寺僧多伐去將來慮無存矣考之圖經俱不載因體物成篇辭曰植物有李兮應玉

衡之星精受命南國兮持以檇名產維揚吳會之交兮載于魯春秋之經既殊河沂之黃建兮亦不類房陵之

標青風傳九標之稱允宜五沃之土自空城之蕪沒遷

縹青夙傳九標之稱允宜五沃之士自空城之蕪沒遷
淨相之梵宇獲要術于齊民授靈方於老圃甄著樹以
分岷犁不耕而用拊當其溫風始至法苑徐開井上勿
遺糟食林間恰有禽來價方高乎朱仲種不讓夫顏圃
果熟偏蕃枝低易拜漿均玉乳之梨品勝紅雲之柰相
珍果之離核縣弱縷而虛中異懷仁之桃杏必待嫁而
分叢宜登玉盤宜沉冰水雪素藕而並陳配甘瓜兩兩
美傳諸故老一事矜奇遇入吳之西子臙脂之匯舟移
經纖指之一掐量心賞之在斯何造物之工巧兮化千
億於來茲雖彼美之云亡兮髣髴若或覩之人情重故
鄉兮雖小物而增慕矧俊味之得嘗兮信土產之有素
恨圖經未之及兮迺宣毫而作賦 宋張堯同淨相佳
李詩地重因名果如分抗瀼漿因思吳越戰未敢盡情
嘗 國朝曹溶詩滌水蟠根奕葉長筵前冰齒得仙
漿上林嘉種休相借驗取夷光到甲香膚如柰子能加
晚液較楊梅特去酸江北江南無此品傾城傾國借人
看水晶簾敞綠成陰結子春回報好音徐納晚涼湘簟
裏一杯冰雪試浮沉微物何堪鼎鼐陳公家宣索薦時
新年來無復街頭賣愁殺文園病渴人青綃圓轉密交
枝遶蒂中懸玉一絲莫怪幾回停食指傷心吳越被兵

時宣公封事烈於霜夏果流甘近蜜房臣誼自來羞進
 奉祇將苦口愛君王 朱彝尊詩佳果先秋熟來禽也
 不如瑤光珠斗散青簡素王書瘦地翻宜嫁柔條亦易
 舒最防黃霧塞務使綠陰疏暑暘漿偏潤風吹粉未除
 豐肌須小摘纖核乃中虛銷夏吾鄉好分甘佛寺初會
 雷西子指當日轉憐渠 諸錦詩橋李爾何始爾登素
 王書爾產仁王寺盧橘楊梅未足肩側生旁挺差堪擬
 火符一下不敢嘗違者鞭笞幾至死有時風雨抱樹號
 一物之尤珍至此嗚呼此物何足奇麋鹿臺上遊稻蟹
 種不遺荒城古蕩遍秋草夕陽一片眠狐狸尚想王夫
 差西家施登盤調渴連理枝偶然畱指指乃與楊家一
 捻之紅爭傳之嗚呼此物何足奇浮江何處尋鴟夷五
 湖茫茫沼范蠡至
 今餘波及僧彌

柰 嘉興錦帶河旁多栽李柰果子名巷取果珍李柰之

義 鄒志

梨 語兒梨初號斤梨其大者重至一斤陳振謂語兒當

為梨兒蓋地名梨所從出也 曲海 梨處處皆有而種類

為禦兒蓋地名梨所從出也曲洧舊聞梨處處皆有而種類

殊別如禦兒梨之類甚多圖經本草禦兒梨即玉乳梨之訛

或云禦兒一作語兒地名也在蘇州嘉興縣見漢書注

本草綱目宋陸峻題醜梨詩并序醜梨出邑之東貌

雖惡而風味絕勝聞嘗進御因賦五言灰貌凝清古霜

津溢脆甜面嫌湯後白心慰邑中黔美實鍾寒谷珍嘗

近御隘彼妹徒冠玉爭得似無鹽國朝朱彝尊尊鴛

鴛湖櫂歌木犀花落搗成泥霜後新橙配作壘猶恐夜深妨酒渴教添玉乳禦兒梨

棗 鹽官棗出海鹽紫色味佳打棗譜正德間崇德民蔣觀

素事鍾呂好植果木一日有老人過門曰我有棗枝可

種也蔣受而植之明年即生佳棗肉且離核墜地即碎

至今存焉人以爲仙種七儉類棗

桃 桃多佳實金桃墨桃水蜜桃悉名品也倦圃蒔 聞溪

卽王 江涇多矮桃長不盈尺結實甚巨而佳有穀堂 詩注

柿 自新塍至王江涇俱屬柿林鄉以產佳柿名新溪 雜味

香櫟 周寅所居舍旁植櫟樹極盛續魏塘 紀勝

楊梅 惟黃沙隴邵灣植之再續澈 水志

石榴子 五代吳越王錢鏐改石榴為金罌本草 綱目

銀杏 屠氏太和堂卽南宋潘師旦故園堂極宏敞今蕪

廢久矣猶存銀杏一樹垂蔭畝許陳興公詩教戲作大

樹請封表略云老幹參天敢曰武侯遺柏濃陰市地竊

分名伯甘棠雖春日催花難憑羯鼓而秋風課實堪佐

吳筐桐葉

分名伯甘棠雖春日催花難憑羯鼓而秋風課實堪佐

吳筐

桐葉
偶書

葡萄

東塔朱買臣墓有瑣瑣葡萄

紫桃軒
雜綴

栗

及山僧舍北牕灌木一林葉未黃落寺僧撮新栗以

進猶帶芒蝟取其實嘗之味若巖桂之始花

曝書
亭集

藕

花白者勝

倦圃蒔植記
歌橋李城南范蠡湖野

國朝譚吉璉鴛鴦湖櫂
花落點春蕪湖

中種得揚池藕得
似西施臂也無



菱

兩角而彎者為菱四角而芒者為芰吾地小青菱被

水而生味甘美熟之可代殮飯其花鮮白幽香與蘋蓼

同時正所謂芰也此物東不至魏塘西不踰斗門南不

及半路北不過平望週遮止百里內耳

紫桃軒
雜綴

哥窰蕩

菱與水紅菱相似而大倍之味極鮮美中秋後始有青烏

文獻平湖菱出馬濱者為上有大小二種北墅抱南湖產

小青菱別是一種漁洋先生曾以之入詩禾人呼為南

蕩菱雪泥鴻爪錄國朝李符咏菱菱橫塘詞鏡花

半塘秋水斷浦歌沉夕陽人遠采殘煙際喚雙橈並撥

就賣湖邊船頭載蘋風起蟪蛄股壘晶盤付尊前素手

輕擘紅碎嫩玉分嘗便雪藕也輪甜脆過重九吳娃都

散蝶葉參差剩寒翠更煮浮根鼎娥傳送當園蔬銷醉

芡雞頭大而糯者方佳杭州綠芡種傳於吾土也倦圃

花類
嘉蓮 嘉定癸酉郡學池蓮並蒂至元康熙丁丑六月舍

南池上紅蓮作並頭花時太守廣寧黃公治其解舞尊

南池上紅蓮作並頭花時太守廣寧黃公治其廨彝尊

以公嘉績之所召也遂以花奉公齊江淹蓮賦曰一為

道珍一為世瑞因以道珍名堂為文紀之云 曝書亭集 宋潘友

德嘉蓮圖記物之自形色於天地間者豈求知于人哉

自連理之木合穎之禾人指為瑞物亦以瑞應之天人

相與之機果在是乎柳子厚賀嘉蓮有表蓮之瑞始著

近世以來證為休祥形諸贊咏蓋不一二數也歲在癸

酉禾與鄉校池蓮並蒂子動色相慶且圖之以需其

驗予謂此邦實唐宣公父母之國今天光密邇上德薰

陶寺丞商公又以儒術治郡作成教養之餘土宜自奮

安知無論諫仁義不負所學者繼踵而出乎賓興賢能

適時也諸君勉之 國朝郡守黃家遴凝香亭瑞蓮

詩序余治禾之二年有蓮並蒂開竹琤太史家余搆堂

蓮花大開有一花結子矣復從子間吐花子十有六花

如其數燦然蓮房之上賦

詩者紛然遂為一時盛事

千葉蓮

石門錢林村證聖院前有池種千葉蓮

浙江通志

野蓮

永安湖中央有土方數畝高出如臺產紅白蓮蘋

花芡實類皆野生

續澈水志

牡丹

北地牡丹種無高大者余在嘉興所見迺有丈餘

者開三五百朵他方未嘗有也

五雜俎

元吳逸谿名性誼

所居城廬植牡丹一本久而未花是歲臘月忽作一花

顏色鮮美無異春時士大夫來觀者其門如市來秋延

祐丁巳吳領鄉薦邗人榮之以爲此花之徵在是

廣客談

芍藥

雖無佳種惟培溉有方花亦頗大有紅白紫數色

北墅抱

瓊錄

嘉興與江海最多綠萼爲佳又有紅梅玉壘諸種

梅 嘉興江梅最多綠萼為佳又有紅梅玉疊諸種浙江通志

黃梅 沉香湖之南丁氏世居有古黃梅一樹魏塘紀勝 國朝

曹庭棟詩寒林別釀一般香四百年來飽雪霜老幹槎枒橫水畔花光與月共昏黃

玉蘭 五代時南湖中建煙雨樓樓前玉蘭花瑩潔清麗

與翠柏相掩映挺出樓外羣芳譜

山茶 沈銓部白生監稅荊州移滇茶一株植家園作高

齋對之六研齋筆記 東塔思林僧房山茶七幹交挺皆大如

棋柱五百年以上物也每春時著花萬餘望如錦堆味水

軒日記

海棠 白苧村顏氏有西府海棠四株極高大著名禾地

花時士女遊觀甚多

樵李詩繫
海棠詩顏家主人有奇趣疏林小

國朝王庭題顏氏

隱城之隅春風東來發芳樹其中海棠開數株顏家海
棠實難得不獨天生好顏色千年老幹今作圍百屈繁
枝下成黑花開照耀十畝紅滿前爛漫一望同紛紛開
落了未歇一月二月春濛濛往來觀者行不斷畱將佳
句書題滿主人愛此無厭煩我亦欣然那辭嬾賦君之
花為君娛何須買醉一傾壺問奇我土愧蕪穢但看顏
家海棠
絕世無



桂 巖桂俗名木犀黃色者為銀木犀赭黃色者為金木

犀四時有花者為四季木犀其花層節生枝間者為角

犀聚生枝頭者為毬犀節候至此重又暄和謂之木犀

蒸上聲吾地桂之大者屠氏二桂今在西關外蔭映可畝

許次者錢氏四本亦在西關外包氏四本在南湖上諸

花上一放獨桂再放或有二三放者故以先放者為頭木

許次者錢氏四本亦在西關外包氏四本在南湖上諸

花止一放獨桂再放或有三放者故以先放者為頭木

犀續放者為二木犀桐葉偶書吾郡東南莊曹圩有四桂相

傳元時物今不存矣康熙辛酉淄川唐豹岩夢賚南遊

猶及見之有詞見志雅堂集袖堂續筆談國朝唐

錦囊壺貯餘杯小艇無塵累問前村金粟正飄香道采

菱和歌鄉是叩葦門綠天釀成香國秦松巖齷皆孩稚

憐玉樹音停瓊花觀菱目中僅見如此似杏彩女冠閉

雙屏又翠羽釵頭碎鶯飛占斷秋光約住名園差強客

意從月姊奔來靈根親種遺凡世除作和玉鼎人間無

此佳味曾舞罷霓裳搖殘兔魄通身玉露銀河水囑公

等休去虹橋咫尺吾將自此仙矣有同遊抵掌話昔時

道湖上輞川試訪之見槎枒歲年難計天風亂落金屑

快飲稱豪事更探東郭柴家綠幄踈地無緣共醉一秋好事盡看花謝鴛湖我已觀止

菊 其品最繁嘉善袁顯號菊泉繞池種菊凡八十餘種

孫子奕所種至一百六十種今所見惟三十餘種耳嘉善

章志濠股塔院主僧道吾所植菊皆秘種若玉甲西施披

金紫絨者尤其所秘也味水軒甲辰閏九月在箕城有

李汝耕者以手葺菊十餘本見貽為立佳號歸藝家圃

白者笑雪窩玉瑣瑣鷺頂黃者黃鶴仙金瑣瑣紫者步

障嬌紅雲朶臙脂顆粉色者文君頰玉環醉赭者晴霞

幔紫桃軒
雜綴

蘭 秦蘭出秦駐山其種絕貴再續漱水志

蕙 一名九節蘭花有餘香實不足倦圃蒔植記

樹蘭 葉類桃四月開花大如珠其口如瓶旁有四小葉

色淺綠今海鹽有之微浦

色淺綠今海鹽有之

澉浦詩話

玫瑰 近得一種高二丈花作重臺大如芍藥

倦圃蒔植記

紫藤 城南西板橋至項襄毅墓下紫藤花最盛

新纂國朝

譚吉璉鴛鴦湖櫂歌板橋南畔更西去一路青林絡紫藤

凌霄 郡城隍廟清逸房凌霄一本緣大梓而上扶疎

蔭蓋花極繁茂相傳宋初時物

醉里耳餘錄

錦帶 嘉興錦帶河民居有營錦帶軒者傍植錦帶花多

名人題咏

浙江通志

鷺絲菊 一名露水菊實則野花也葉尖不似菊花小叢

瓣色香並似菊秋初即開最久

掃庵詩注

蜀葵 有單瓣千葉之別色有深紅淺紅紫白種種奇異

紫黑者名墨葵最貴

秋葵 黃花綠葉紫蒂檀心官與芙蓉前後開放枝葉亦復

相似

以上北墅抱甕錄

書

萱 草花有金萱蜜萱

六研齋二筆圖

石竹 千葉者名洛陽花

花譜

鷄冠 水墨色一種為最奇

張雍敬鷄冠花譜

鴛粟 禾中產鴛粟相傳八月十五夜俾女郎解衣播種

則花倍繁

鴛鴦湖權歌注

按草木種類甚多見於秀水李志者有夜落金錢水木
犀漢宮秋老少年見於嘉興湯志者有金蓋花剪春羅

剪秋羅羅僧鞞菊見於六研齋二筆竹類草花譜者有

剪秋羅僧鞵菊見於六斫齋二筆竹嬾草花帖者有迎
春淡竹番菊線穿牡丹纏枝牡丹六月雪紫花地丁白
花地丁金絲梅柳穿魚金絲荷見于嘉興何志者有萬
壽菊西番蓮佛座蓮秋蝴蝶見於松桂堂詩集者有小
青西施夢鳳毛龍膽鷄紫牡丹八仙烏絨見於北聖抱
甕錄者有秋牡丹雙鸞菊紫鈴名目各殊形狀不一又
遠方他卉而吾土可植者倦圃時植記有含
笑龍頭紅蕉藤本紅綉球等類今總記於此

草類

藍 俗名青每年於二三月間下子佈種

海鹽續圖經

茜 嘉善茜溪出茜草故名

名勝志

荷花紫草 草生田中花開如茵可坐臥遊人藉此泥飲

鴛鴦湖

櫂歌注

淡巴菰 其性辣而驅寒向產於閩廣今嘉郡多知樹烟

鄉城區圩佈種森立不惟供土著之需抑且比閩廣之

所產矣 海鹽續圖經

茅 白茅春生芽布地如針俗謂之茅針

菅 一種長八九尺不等初生時牛喜食之葉甚快利傷

人如鋒刃其幹如指大者可為織壁編籬之用 以上本草

粵蕉 有蕉而花者綠葉朱英元實始生若青荔本粵產

張履祥
粵蕉記

菖蒲 書室中小盆菖蒲忽見花五六穗如水蓼之狀而

蒼碧色其花蒙茸應劭風俗通以為菖蒲花難得見人

得食之長年此亦奇矣 味水軒日記

半枝蓮 產雲岫庵後可治蛇蝎蟻云識得半枝蓮可與

半枝蓮 產雲岫庵後可治蛇螫諺云識得半枝蓮可與

毒蛇眠 再續漱
水志

蘆 蘆場二千餘畝歲得薪五萬餘束 王希呂精
巖寺記 以嘉興

蘆地賜西安王 元史文
宗紀

荻 邑中諸湖惟鷓鴣湖與賁湖為大橫湖長湖差小岸

曲彌望生荻葦深秋白花雪映水色蕭遠 海鹽
圖經

竹

雙竹 宋政和甲午嘉興縣尉舍東有竹其幹合生 東堂
集

笙竹 吾郡風物極佳者四村笙竹筍 紫桃軒
雜綴

鳳尾竹 長不盈尺纖柯婀娜翠葉森發 北墅抱
甕錄

方竹 遠來之種為奇此土可植筍雖微苦而過熟仍甘

倦圃蒔

植記

羽類

館

五色鳥 郡城東鳳凰洲隆興元年有五色鳥飲啄其上

嘉禾百

咏注

圖

鴛鴦 宋聞人滋南湖草堂記曰樵李東南皆陂湖而南

湖尤大其禽多鴛鴦故名鴛鴦湖 名勝志

鶴 嘉善縣鶴湖中舊嘗產鶴 明一統志

鸛 似鶴有灰白二色 魏塘紀勝

錦鳧 及山下有三湖青渟黛蓄與天一色錦鳧往來可

錦鳥 沒山下有三湖青潭黛蓄與天一色錦鳥往來可

畫清江集

鴨 嘉興人養鴨兒因作阿子歌 樂府注

鷺 北蕩有南宋高尙書鷺鴨池 雷素堂集

鷗 南湖百二十頃其禽則鷗鷺春鉏 聞人滋南湖草堂記

雞 八月線雞九月伏雞 補農書

鴿 內府藏本鴿譜自鴿房錄出其名自嘉興花臂破玉

至臥泥挾翅共九十四種 讀書敏求記

黃雀 海邊小魚所化 吳地記 雅山之北有紫蕩皆黃茅白

葦秋間黃雀不知其何來飛集其間至夜深土人以網

張四圍逐得之有二種一名蘆雀味少劣 乍浦九山補志 吾鄉

稻熟時張羅以捕黃雀北則陶莊南則馬疇所產獨肥

喻物者比之披繇朵頤者侈為珍饌小丹邱客談

秋鳥 八月中乘西北風起迎風而來成羣飛下土人網

取之一網可得兩隻者名畫鵠四隻者名花雞八隻者

名鑽籬乍浦九山補志吾鄉屠康僖墓在乍浦陳山山濱海山

木蒼鬱每西風起有鳥自海外來集於樹土人張羅持

竿捕之大者曰畫鵠中者曰花雞小者曰鑽籬剖其腹

有青椒其骨甚脆號為秋鳥靜志居詩話明沈懋嘉

細網長竿帶綠韞買得山禽如粉脆屠墳十里稻花秋

饒當筵往往羅珍錯歲晏齋厨有餽遺園官菜把嫌澹泊江邨先生真好事方物遠貽資大嚼乍浦秋鳥信一

奇尾鯁泥封驚創獲書言此鳥產海外朔風吹向屠墳
落黏罕巧取送飲流腹腴項鬻皆可御欲證注疏失羽
毛但憐黃爪同鋒鏑輪困不數載毛鷹肥澤殊勝披綿
雀深杯屢倒慰老饕燈下盤空臙槽粕新詩乍始賦了
哥險句今還續鐵脚母煩使
者火急催此際枯腸幾厠索

札山看火

鳴則桑葉貴

循石居詩注

烏 元至正七年嘉禾城西有烏數千營巢於地圍八尺

崇五尺吳僧本誠著烏城志五百餘言

宋學士全集

毛類

豬 正德中禁天下養豬一時埋棄俱盡嘉善縣民陳姓

穴地養之遂傳其種

浙江通志

貓 蠶時畏鼠盜食家必畜貓

小化書

國朝沈岸登蠶貓詩桑柘陰陰泊網船

物產

買魚歸去柳條穿狸奴將子
貪眠食又費先生糴米錢

獺 水居食魚他處獺祭魚則四方陳之惟嘉善近河多

小廟獺必進魚於廟祭之

浙江通志

鱗類

書

金魚 秀水縣月波樓下為金魚池唐刺史于廷贊得金

鯽于此後為放生池名勝志 隱真院在城東南昔有方士

于此修煉化去中有一池生魚多異色獨石居詩注

鱣 有花白二種白者佳

再續水志

河鮓 正月貴河鮓往時人罕食者今則珍為名饌

見只編

國朝朱彝尊駕鷺湖權歌聽說
河鮓新入市菱蒿莢筍急須拈

斑魚 似河鮓而小怒則腹脹如鼓色斑有黠味亦美肺

斑魚 似河魴而小怒則腹脹如鼓色斑有點味亦美肺

尤佳前人有詩云忽憶夏湖風味美斑魚黃雀寄來無

浙江通志 案

夏湖在嘉善縣

銀魚 吾鄉風物極佳者相湖銀絲魚 紫桃軒雜綴

菜花魚 一名土附 新纂 國朝錢載菜花魚歌一湖

飛來山筍出菜花魚上菜花黃巨口細鱗香比鱸也名

土步出西湖貓頭筍更松花葷宋嫂羹湯定是輸王

焯菜花魚詩吾鄉風味重水族菜花鱸魚味簇簇正當

油菜花開時艇子瓜皮傍溪曲此魚引隊出花間一笑

牽絲舉笊簾嵌珠如露高點眼孕子如萍肥滿腹重唇

兩腮雪翻鱗纖鱗軟骨花映肉已勝越水垂腥涎真似

吳淞切香玉越水吳淞未足誇春江更比秋江綠花開

花落釣船歸所喜年豐鮭菜熟日斜醉倒菜花溼醒來

還把一竿竹

鱈 亦作鱈春初肥美 狷石居詩注

鮠 魚食土名曰蕩鮠并不必撈草池小則畜鮠魚 補農

書

石首魚 海鹽出 大清一統志

書

鱈 海鱈最稱上品但一二見不能與江產爭多 見只編

鱈 產海中重至一二百斤者可作鮓味極美然不多

有 再續澈水志

鯊 犁頭燕尾有齒無鱗周身裹沙齒鋒利又有虎頭鯊

身黑尾尖得之惟堪炙油不中食

鱈 啖雄白殊勝腹子者 以上見只編

鮠魚 蒼蘆麻池巡檢范范廉卿長騎射雖海塗上跳魚子蟹之

跳魚 蘆瀝巡檢范廉卿長騎射雖海塗上跳魚子蟹之

細捷射之百不失一

樂郊私語

介類

館

龜 萬歷辛丑平湖金某於南門外獲白龜有角

吳志

鼈 康熙辛巳嘉興人買鼈二枚一腹微紅斷其首尾間

忽出蛇頭長尺餘蓋是蛇所化食者不可不慎

述異記

蟹 分湖出

大清一統志

分湖產紫鬚蟹

魏塘紀勝

東西爛溪稻熟

時蟹最肥美霜後者更佳

烏青文獻

鰕 桃花里蠶時軟壳鰕極佳

紫桃軒雜綴

嘉善祥符蕩中產

朱頂鰕 橋李詩繫 明宋嘉賓朱頂鰕詩月色平鋪映碧流孤村寂寞冷煙秋偏憐澤國長鬚侶也占

朱衣一
點頭

螺 范蠡湖有西施妝臺池產異螺陰雨輒舒五采鴛鴦湖

歌注

蜆 梅家蕩者佳新纂明朱國祚梅家蕩權歌梅家蕩

白頭韭蛤蜊
風味勝橫塘

蛤 海有白蛤黃蛤

海鰕 白鰕以朱腦菊花心見稱蓋子在腹間如黃粟然

青鰕 隻有重三四兩者浙曰對鰕

白蜆 生沙塗中殼如蛤而薄惟春月肉圓肥無沙

蝓蚌 卽黃甲兩螯極大得卽繫縛蒸食美緩縱則介裹

腥水較勝明州殼中黃實也以上見

腥水較勝明州殼中黃實也

以上見只編

沙虎 小蟹也殼軟薄穴沙中掘深數尺始得產高公山

南獨山塘側九山志沙虎惟秦駐鵑有之形小如錢而殼

甚軟以鹽酒漬之鮮美可愛再續澈水志國朝吳

雅有遺品佳名補食經芳鮮能醒酒軟美乍開瓶已吸

脂膏盡仍完郭索形家人憐癖好封寄載吳船沈修

齧咏沙虎玉人歌詞漁蠻集有海蠹行沙悄尋踪跡篋

筐攜卻織瓊最難得生來也抱無腸恨入甕休相逼笑

何人喚作於菟悞驚沙隙慣惹酒邊憶撒蘆瀝晶鹽更

和米汁一樣膏凝螯脆不須擘綺筵洗盞還重飮俊味

能畱客記年時

就買獨山塘側

土蛭 自八月至九月不復食泥吐白脂晶瑩塗上比他

月稍佳見只編

蟲類

蠶 詳農桑

禾呼天蠶謂成敗衣食憑之關乎天命因有以

天蟲作蠶字蚕音腆乃蚯蚓名不可以代蠶字

小化書案廣

雅蠶地蠶注云世人作蠶字如蠶或蚕並失之廣雅音解係隋曹憲撰則隋世已以蚕字代蠶字

蠋

禾呼桑蟲大如指似蠶

小化書

桑蟲即桑蠹蟲別錄曰

華蜀本藏器時珍俱收載但未言其治痘疹諸書從

未有有用之者案桑蟲能祛風而走竄經絡故能發痘然

起發不由根本原氣為毒所傷今人治痘無不用之其

為害不知若干人矣

本草從新

蜘蛛 長脚者俗呼為喜子禾呼喜珠又有一種禾呼壁

蟻亦呼壁蟹醅似小蟹又一種跳躍捕蠅尾長曳一絲

螿亦呼壁蟹酷似小蟹又一種跳躍捕蠅尾長曳一絲

捕得卽以縛之禾呼蠅虎小化書

蟋蟀 嚴將軍墓每年產一促織爲冠里人爭往取之佳

者名紫金翅狷石居詩注

莎鷄 禾呼麻蚱亦呼紡績娘卽所謂絡緯也其小而赤

者名織絹娘

蚱蜢 善跳不鳴視麻蚱殊小在田禾中往來翼小不飛

跳亦不遠者禾呼蚱蜢與麻蚱皆腹無多子不害稼非

北地之蝻也

蝦蟆 禾呼蛤把亦呼嘎平聲麻子名蚪斗

蟾蜍 大者不呼癩師以上小化書

藥類

蛇床子

蘇州貢蛇床子三升

元和郡縣圖志

枸杞

甘州者良而吾土可植

卷圃蒔植記

府治子城舊有枸

杞一本數百年物也人初不之異一日風雨晝暝子城

西北一隅疑若龍掛卽而視之惟見此枸杞天矯如龍

作鱗而欲舞狀人因以龍形枸杞目之

醉里耳餘錄

菝葜

今人藥用多以蘇州者爲勝故謂之吳菝葜

本草

紫蘇

海鹽者佳

至元志

茱萸

吳茱萸禾郡土產

駕鴛湖櫂歌注

五加皮 籬用枳橘雜以五加皮枸杞三物有刺可禦暴

茶黃 吳茱萸 禾郡土產 鴛鴦湖 濯歌注

五加皮 籬用枳橘雜以五加皮枸杞三物有刺可禦暴

客又五加皮春橘其芽香美可食冬取其根入酒尤妙

補農書

秦椒 枝葉盡綠高一二尺開白花結子長二寸許深秋

色紅磊磊可喜味之辛烈過於薑桂 北墅抱甕錄

龍骨 秀水縣復禮鄉小律原距太湖可六七十里村民

耕田往往得龍骨而未識也永樂間一漁者始識之持

之售于蘇州藥肆中歲以為常豈其地為龍所窟而潛

蛻其中歟 湧幢小品

布帛類

棉布 龍潭布細密服久不裂 漢川紀略

苧布 澉浦俗善積苧更以織苧布為業 海鹽圖經

絲 吳郡貢絲 唐書 絲各縣出 大清統志

絲紬 有素紬花紬綾地花紬輕光紬王店紬數種 大清一統志

統志 濮院所產紡紬練絲熟淨組織亦工 浙江通志

綾 秀州土貢綾一千匹 元豐九域志 綾各縣出唐宋俱土貢

大清統志

克絲 語溪有克絲 崇德洪志 案宋克絲始見咸淳臨安志有花素二種淳祐語溪志亦云有

之至元志有其名然已久無能織者矣

綿 大環綿以頭繭造成白如雪如弓形甚韌他處所不

及鳥青文獻

綿 大環綿以頭繭造成白如雪如弓形甚韌他處所不

及鳥青
文獻

綿紬 有斜紋木犀之名石門 綿紬出青鎮鳥青

飲食類

茶 鷹窠山樹皆合抱產類武夷清江 吾地無山鮮業茶

者昔年白苧陳翁號五洲者其茅亭前籬腳下皆植茶

每春晚手摘焙斤餘藏以自飲間出供客之清勝者風

韻良妙味水軒 湯山產茶僅數株烹點亦頗佳丸山 禾

城北徐偃王祠後產茶地小不多得強恕齋 海鹽木山

產茶號雲霧茶春星草

酒 月波秀州酒名天下名 蘇秀道中有地名五木出佳

酒懶真子

清若空秀州酒名

武林遺事

劉延仲寓居秀州見道

人過門疑其異延坐良久曰今日適無酒可以為樂奈

何道人笑曰牀頭真珠泉一尊何吝也

夷堅志

鹽

海濱廣斥鹽田相望即海鹽與鹽官之地同也

太平寰宇

記

嘉屬產鹽最廣如西路鮑郎等場其色多白海沙蘆

瀝等場其色多青青者粒麤且凝成冰塊其味最鹹吳

郡造醬者多利此取其質重而味厚也

浙江通志

見只編凡煮鹽俗

日趁海一則謂趁潮可漉則謂趁天晴可曬也趁海

先佃海場場一丁其橫九弓長倍之開潭貯潮鑿溝築

塍為界分場為上中下三節近海為下場以潮水時浸
不易乘日灑也其中為中場以潮至即退夏秋皆恒受
日易成鹽也遠於海為上場潮小至所不及必擔水灑
灌方可曬也凡潮汛上半月以十三日為起水至十八

日止下半月以二十七日為起水初二日止潮各以

日止下半年以二十七日爲起水初二日止潮各以此
六日大滿故當潮大三場皆沒自初二日已後潮勢
日減先曬上場次曬中場最後下場故上中每月得曬
二場下場或僅得其一也凡曬鹽俗曰曬灰言其土之
細如灰也侵曉先合力用削刀削灰使鬆隨以碌扒碌
碎更用篠竿攪使極細極平方擔潭中海水以木瓢灑
潑如雨使之勻透曬至晡時仍以削刀收邊用板推夾
灰成一長埂以防夜雨明朝仍用翻扒推埂使平更用
碌扒碌之篠竿潑水夾板推聚如前盛夏二日或三日
秋冬四日曬力方足冬則西北風尤勝日曬也先此周
築土圈如櫃長八九尺闊五六尺高二尺深三尺名曰
漚漚傍卽開一井深八尺漚底用短木數段平鋪木上
更鋪細竹數十根復覆之以柴冒以草灰然後取場灰
填實漚中用足踏實再以稻草覆灰仍挑潭中海水多
潑草上使緩緩潛滲入井中成鹹漚可汲煎矣大約一
漚之漚可得二十餘擔漚之上者視水百斤加重斤三
十上漚沉下交漸在上以石蓮子最重者一粒次重一
粒又次重一粒擲漚中驗之上漚則最重者浮否則最
重者沉次重者浮也煎法用大鑊二具中鑊一具中鑊
遠於火停頓冷漚使熱逐漸添入大鑊取惜薪也俗呼

滴二大鑊為一盪用滴六擔可得鹽百四十斤云大較
 鹽之盈縮繫乎雨暘貴賤視乎薪價晴久得鹽多雨久
 得鹽少薪貴鹽價貴薪賤鹽價賤必然之數矣削刀長
 一尺五寸闊三寸一面口薄如刀用方木一塊鑿口含
 刀木上著六尺竹柄用以削泥碌扒頭長二尺著齒十
 四柄長六尺用以碌泥篠竿用細石竹為之夾扒用衫
 木板長七尺闊七尺裝一木鋪子一人用力持鋪一人
 用繩捉夾使成灰埂木瓢用以挹滴吊子用竹為柄以
 汲滴大鐵鏟
 用以鏟鹽鑊



半邏糕 臘月用四春白糯米置大缸中以水結冰凍之

至春暖冰泮取出磨粉炊糕異常鬆美 六研齋三筆

春餅 食之品有春餅 鄒志



鴨餛飩 方回竹杖詩挑上岸頭須記取秀州門外鴨餛飩

餛飩 癸辛雜識 樂府歌阿子一雄挾五雌累百咬長水方春戲將出

生意不可止要術家抱宜而月雖定起後夫詩... 死他邪盡葉...

生意不可止要術啄抱宜而月雖定起淺夫計欲一人
攻迭運徒牛體形已呈忽焉混沌死他邦盡棄擲吾黨
獨見喜劍童屑椒桂竈妾洗毛髓色清黃白斑候斂漿
汁滓鴨簽晒東京鴨脯屏南史既免治刀砧兼弗隴牙
齒以之號餽鈍莫審所自始得非飲食人桐江方萬里
記取秀州門竹杖挑入市至今七十坊饌法傳伍氏物
爲愛憎殊雷賓姑舍是二子下著貪謂足勝羊豕作詩
賞逸味虛谷同一揆不知天地間何者真好美試問厨
煙生曾否
動食指

澹牛乳 激浦民家能作淡牛乳 味水軒日記

魚鮓 合路居民繁夥賣鮓者尤衆 入蜀記

烘鰕 海鰕自四月至九月爲盛人家烘貯以釘盤案

酒發鰕 白鰕用椒酒烹口咋肉脫 以上見只編

糟鵝蛋 府城有之 新纂國朝鮑鈔詩陽羨籠中化香糟醞釀成鱸于魚乍壓俊比蟹微

生混沌含真味胚胎享盛名
不圖重下箸當食倍關情

器用類

金粟箋 金粟寺有藏經千軸用硬黃繭紙內外皆蠟磨

光瑩以紅絲闌界之書法端楷而肥卷卷如出一手墨

尤黝澤如髹漆可鑿紙背每幅有紅印曰金粟山藏經

紙後好事者剝取為裝潢之用稱為宋箋徧行宇內所

存無幾有言此紙當是唐藏蓋以其製測之然據董穀

以為紙上間有元豐年號則其為宋藏無疑矣見只編

出拳紙 嘉興故由拳縣其處出好紙太平寰宇記 案

縣由拳材出藤紙米芾十紙說作油拳紙書史亦稱為
杭油是油拳紙為杭產矣然寰宇記既云嘉興出好紙

則宋時天產亦有之特今不傳其造法耳 國朝朱

則宋時禾產亦有之特今不傳其造法耳
國朝朱彝尊詩穀皮素紙產油拳不數成都十樣箋題就相思
入行字好憑蒼雁寄天邊

梅里箋 里中顧仲清中村製 梅里志

畫絹 密機絹極勻淨厚密出嘉興趙松雪盛子昭多用

此絹作畫 格古論

墨 嘉禾人沈珪往來黃山有教之為墨者以意用膠一

出便有聲稱後又出意取古松煤雜用脂漆滓燒之得

煙極精黑名為漆煙每云韋仲將法止用五兩之膠至

李氏渡江始用對膠而秘不傳為可恨一日與張處厚

於居彥實家造墨而出灰池失早墨皆斷裂彥實以所

用墨料精佳惜不忍棄遂蒸浸以出故膠再以新膠和之墨成其堅如玉石因悟對膠法每視烟料而煎膠膠成和墨無一滴多寡故其墨銘云沈珪對膠十年如石一點如漆此最佳者也滕令韻監嘉禾酒時延致珪甚厚令盡其藝既成即取小丸磨試而忽失所在後二年濬池得之其堅緻如故因謂珪曰幸多自愛雖二李復生亦不能遠過也

春渚紀聞

筆 杭秀間有曹用筆見稱於世

嵩山集 宋晁說之贈筆處士曹忠詩韋管予

何愛輕圓稱白毫固知今獨妙舊數浙西曹

香 合香帶梅花笑蘭衣香

鄒志

蓋園九畹露 嘉嘉曲且取夕野蓋園薇開白花田家籬落落間處處處處有

香 八日香帶梅花笑蘭衣香
薔薇露 嘉興最多野薔薇開白花田家籬落間處處有

之蒸成香露可以澤髮

鴛鴦湖權歌注

髹器

嘉興斜塘楊匯髹工鎗

去聲

金鎗銀法黑漆為地以

鍼刻畫山水樹石花竹翎毛亭臺屋宇人物故事鎗金

調雌黃鎗銀調鉛粉以金箔或銀箔傳之

輟耕錄

剔犀器

皿元嘉興西塘楊匯作者雖重數多剔得深峻剔紅器

皿元時西塘張成楊茂最得名餞金器皿元時西塘有

彭君寶者甚得名餞山水人物亭觀花木鳥獸種種精

妙

格古要論

古剔犀器以滑地紫屏為貴底如仰瓦光澤而

堅薄色如膠棗曰棗兒犀元時禾郡西塘楊匯所作

香祖

筆記嘉興洪漆以漆器名家夢憶

銀槎 朱碧山所製槎杯有古篆二十八字云欲度明河

隔上闌時人浪說貫銀灣如何不覓天孫錦只帶支機

片石還妮古錄元朱碧山鍛銀器最有名孫侍郎承澤北

海未按察琬荔裳皆藏銀槎一上有仙人歎曰朱碧山

製康熙辛亥壬子間予兄弟與荔裳在京師同施侍讀

閨章愚山沈文恪荃繹堂輩為詩社酒次嘗出此槎勸

酬因屬賦皆張騫事予亦云窮源通大夏鑿空取通侯

蓋本宗懷荆楚歲時記之說然其仙人羽衣幅巾似取

太乙仙人蓮葉舟之意又拾遺記堯時有巨槎浮四海

十二月周天名貫月差挂星槎羽仙棲息其上當詠此

太乙仙人蓮葉舟之意又拾遺記堯時有巨槎浮四海

十二月周天名貫月槎挂星槎羽仙棲息其上當詠此

事為合居易錄宋荔裳琬觀察藏元人所造銀槎最奇古

腹有文曰至正壬寅吳門朱華玉甫製華玉號碧山武

塘人池北偶談元時虞揭二公各令碧山製槎為壽杯首有

岳壽無疆四字左朱華玉造右至正乙酉年杯底槎杯

二字杯尾詩云云與妮古錄同二十八字圖書碧山二字皆

小篆也苑西集國朝朱彝尊朱碧山銀槎歌孫少

羽觴玉爵詎足算勸我鑿落重三緩槎枒老樹幾千載

霜皮崩剝枝柯刪陰崖自遭鬼斧劈積雨暗齧苔紋斑

尋源之使出想像高踞兩膝頂禿鬚觀其傲岸意獨得

髮鬚歸自明河灣流傳河畔逢織女所恨尚少雙煙鬟

剗中鄉衡入其腹未解刀削何由彎傳之四座叫奇絕

有如白鳥飛翾翾細看欵識刻至正問誰為此朱碧山

良工名盛心益苦顧茲毋乃經營艱主人博搜金石文
向我更話天歷間丹邱先生愛奇古命製芝菌如初攀
當時虞揭相獻酢是物亦得畱人寰自從闖賊躪燕市
大掠金帛仍西還紛紛入肆尋鍛台否亦道半委榛菅
聞之不覺三歎息可憐雙解今成鰥吾鄉藝事稱絕倫
奇巧不數古輪班張銅黃錫近乃出未若此老技最爛
殊方促坐但酩酊莫遣酒醒懷鄉關曹爾堪古銀槎
歌贈荔裳長安伏日赤如火曲檻虛亭門不鎖宋公召
我園林遊河朔冰盤浸瓜果山雨忽收賓客至出示酒
鎗異恒製枯槎怪石坐神仙周彝漢卣應無二元季巧
匠朱碧山市隱皋橋稱絕藝倪黃山水吳興書幾與古
人爭位置羣賢驚詫手摩娑神刀鬼斧曾琢磨西邳好
貯葡萄酒南海空矜鸚鵡螺至正年間遭殺僂野火燒
天煙萬斛內府珍裘裂雉頭舊家寶瑟焚蛇腹獨此古
物在人間感慨乾坤同轉轂秘器借藏罇球貝波斯問
價昂珠玉三百年來貴有徵請檢陶家輟耕錄亟呼從
者傾郭筒恢拓智勇開心胸爲慶遭逢落公手藝盃况
出隗囂宮兩美相兼且觴月干將莫邪亦神物枕蛇騎
虎安足愁讀罷長歌歎奇絕宋公本是神仙才文筆
不從人間來何妨跳入銀槎裏御風萬里遊蓬萊

匏樽 巢季廉鳴盛端明繞屋種匏凡十餘種長如鶴脰

纖若蜂腰杯杓之外室中所需器皿莫非匏者遠邇爭

效之樵李匏樽不脛而走海內靜志居詩話邑人周五峰製

匏杯近日鄉人多用之秀水任志匏樽詩同也資瓢飲悠然見古

以剖心香自發刮垢力須攻不識金銀氣何知陶右工尼山疏水意樂亦在其中曹溶匏杯歌郡中攻匏始

王氏其後模倣紛然多各能推擇尚堅樸八月九月雷

霜柯宣武平生誚形似精微已往皆消訛石佛羣僧稱

妙手工惟急就虧指磨流傳空復遍燕粵賤售祇辱幽

人適東郊周生最晚出家無尺帛顏常醜窮思莽蒼得

其竅盡刷怪詭還中和終年黯慘與神遇歛起奏刀如

擲梭不規而成妙天質因物纖鉅無偏頗筍疊滿眼總

適用譬若聖教陳四科其間卓絕首觴器琴前書榻光

相摩捧之宜俟偃佺輩侍坐可斥妖秦娥愚也好古徹

骨髓周生之室曾經過持贈不惜倒筐篋觸若片月來

煙蘿南滯閩壤北沙塞塵坳戛擊催沉痾糟邱已墮歡

伯怨不飲奈此匏者何 李良年詠匏卮古傾杯詞徑
惹風絲畦翻露葉誰種茅茨下吾家六樣銷沉後解事
猶傳僧舍平添一架花陰垂垂滿夏霜鏘旋剖酒卮紛
把松子試剝淡著淺香微齧間摒描蔬筵堪亞念只有
盆攜老瓦記秀水流傳碧山榭古從此雙論價輕銜最
好飲伴何處但白恰宜尋朱門定訝歲歲共汝竹溪蓮
社

書

黃錫

里中黃元吉治錫為壺極精緻

鴛鴦湖權歌注

沈錫

沈存周字鷺雛所製最雅馴有壺以給茶具

以飲酒有盃以貯水為筆墨所相須其酒壺以僧伽帽

為上次蓮花又次桃核

范湖文鈔

銅爐

里有張鳴岐製銅為薰爐聞於時

鴛鴦湖權歌注

泥孩

曹王廟在縣東南三十里民居環廟為市所出泥

孩遠近化負之 醉里耳餘錄 國朝譚吉聰鴛鴦湖權

泥孩 曹王廟在縣東南三十里民居環廟爲市所出泥

孩遠近貨之

醉里耳餘錄 歌碧瓦珠光火一

國朝譚吉聰鴛鴦湖櫂丸綠楊絲挂采簾乾泥

孩縱說廊延好不 及曹王廟上看

銅 吳東有海鹽章山之銅

漢書食貨志

鐵 雅山本產鐵烹冶者以不當爐鞴費幸免傷鑿

石 豐山產色黃而堅土人採爲甃築用

以上浙江通志

及史二

山產浮石或云出史山者則浮出及山者不然嶽崎磊

落丹赭滿山山人採之以售村民牆垣之用大小不一

而石之所蘊特多細竅若蜂房然以其質輕能浮于水

上遂呼爲浮石

聽雪齋集

陶 磚瓦出嘉善張涇窑者曰東窑出干家窑者曰北窑

東窑土高窑大火足故堅完可用北窑地卑取土他所
又窑小悶熟者故脆而易壞

冶

桐鄉縣鑪頭村居民以冶鑄為業爐火不絕

以上浙
江通志

浙江圖書

嘉興府志卷三十四

嘉興府知府 伊湯安 重輯

風俗

嘉興為一大府地坦衍而民柔慧其俗易於為善百餘年來涵濡

聖化中士崇禮讓民務敦龐固自日遷善而不自知者至若歲時習尚今昔異宜事雖瑣屑亦採風者所不廢也備著於篇可以察勤惰驗奢儉焉志風俗

嘉興府

嘉興秀水二縣附

楚越飯稻羹魚或火耕而水耨果隋贏蛤不待賈而足地

勢饒食無饑饉之患史記

吳越之君尚勇故其民輕死易發漢興高祖王兄子濞於

吳招致天下之娛游子弟校乘鄒陽嚴夫子之徒顯於

文景之際淮南王亦招賓客著書而嚴助朱買臣貴顯

漢朝文辭竝發漢書地理志



信鬼神多淫祀川澤沃衍有海陸之饒珍異所聚故商賈

並湊隋書地理志

嘉禾一穰江淮爲之康嘉禾唐李翰嘉歉江淮爲之儉典屯田政

績紀

永嘉以後衣冠之族多渡江而南藝文儒術於斯爲盛杜氏

通典

地有魚鹽布帛菽稻之產人性柔慧尚浮屠之教厚於滋

味善進取急圖利而奇技之巧出焉

宋史地理志

土膏沃饒風俗淳秀文賢人物之盛前後相望百工技藝

與蘇杭等

方輿勝覽

吳之風其俗操東太急廉隅失中

文獻通考

嘉禾今三輔郡奇才秀士輩出四方逢掖遠走是邦輻輳

鱗集

宋張鎮增建府學記

敘禾郡志者曰有泰伯辭讓之遺風志會稽郡者曰有夏禹

勤儉之餘習

罕習軍旅尤慕文儒不憂凍餒頗勤農事

以上至元志

秀在宋為人物之邦至今士多興於學處廛者亦類皆鴻

生碩彥

元楊維禎聚桂軒記

嘉興澤國也土膏沃饒風俗淳秀生齒繁而貨財阜為浙

右最

元金吾重修嘉興路總管府記

圖

慕文儒勤農務風俗淳秀信巫鬼重淫祀素誘魚鹽之利

人性柔慧民俗富

明一統志

嘉禾之俗人士好文而崇學衣冠文物煥然可觀

柳志

地大而民物日以繁滋教之使禮展樂具豈非富庶之區

耶趙圖說

春秋時構李當吳越之交自越王甲乘乙黍丙菽丁粟非

春秋時槁李當吳越之交自越王甲粢乙黍丙菽丁粟非
夫人之織不衣而農桑重吳王鑄山煮海而鹽鐵重務
本節用寢以富強顧富者田連阡陌貧者無立錫之地
昏嫁死喪競為侈麗此則霸國之餘習也

聲明文物冠裳濟濟逡巡揖讓無少惰容秉禮之家斤斤

一 自好不越矩矱

以上
劉志

圖

嘉興地獨坦衍饒水稻禾蠶桑組繡工作之技衣食海內

明王世貞槁李
往哲列傳序

城郭森羅市廛錯列高門納駟甲第連雲紅粟流行禮樂

孔殷

明李貞開
煙雨樓賦

嘉興據湖海之交平田曲澮饒稻梁有魚鹽菰果之利士

重廉節馳馳競齊民勤耕織務蓋藏故嘉興易治

明鄭曉嘉

興府題

名記

富商大賈長棧巨舶夷蟻海錯魚鹽米布之屬輻湊城市

居民富饒市邑繁盛

明蔣靜黃田港閘記

邑人士多饒秀嫻文章接轍傳圭弁冕吳越

明黃洪憲秀水縣志序

秀邑始基民居若晨星城中多有隙地都人士斤斤自好

以孝弟力田為本務閭巷編戶較織嗇治生惟而不自

炫其後民物漸繁文明日啟鄉都風尚在處有異春波

門其俗彬彬好文然競尚侈麗列肆者多江淮巨賈月

有畫船花酒之費望吳門其俗鄙俚上氣力通越門則

有畫船花酒之費望吳門其俗鄙俚上氣力通越門則
京省巨津其俗椎魯少文好逐舟楫之利澄海門其俗

褊急多戾喜居積云

秀水李志

賦稅日增生齒日盛才傑輩出為時名鄉陸無險巖樹藝

得食其膏水無衝激舦舥得以走集

明李日華秀水百詠序

浙西近澤故文秀而失之靡其間婚葬之儀服飾之具採

風以獻去奢示儉安見習尚不古

浙江通志

五湖間其人輕心好游蕩郡介蘇杭間獨能秉禮義務耕

織異物不貴此周禮所謂本俗也近頗即于浮狂瀾砥

柱在乎率之而已

袁志

郡號靡麗而能崇節儉勤力作每不能自給待食於轉輸

者十之三

吳志

陸有蠶桑麻麥杭稻之利水有菱藕魚蟹之租行者乘船

戶外居者織機宵中鄉之主大夫好讀書雖三家之村

必儲經籍恥為胥吏罕習武事其俗少陰狡訟者始躁

而終柔有辜恩而不滋怨毒故易與為治

曝書亭集佟太守述德詩

字

俗境奢靡張筵設席務崇多品餽遺牲果餽蔬盈箱壘架

近士大夫居古道者讌止五簋餽不靡物亦崇儉救奢

之一端也

嘉興何志

嘉善縣

士慕文儒沃土腴壤民不勸而耕樂從乎上視他邑固易

易也然信巫鬼崇異教豈舊習未革歟

柳志

邑民無子多不立後而贅壻壻生子即隨其姓業文之士

近多浮薄少前輩之風民質粗鄙好販私鹽近湖蕩者

習漁業田肥瘠相半民亦易治

嘉善倪志

嘉善膏腴之壤平鋪如席無高山大澤賦稅戶口最為繁

盛明錢福水利成功碑記

邑之俊造皆師古好學其民淳樸易治

明胡潔表賢錄序

嘉善東近華亭婦女勤杼軸士夫好誇詐南近平湖海鹽

帶星鬻嗟輕命翫法西鄉之習有二近嘉興者健近秀

水者馴北近蘇其民不浮訟益鮮然知禮者近于固不

知禮者近于靡

嘉善章志

魏塘忠孝節義甲于嘉禾理學科名聲高東國麟麟炳炳

自昔攸聞謂非教育涵養者深歟

國朝莫大勳重修儒學碑記

樂田畝重興作

嘉善志

海鹽縣

魚鹽之利既溥民皆服田力穡市廛編戶家給人足喜教

其子弟以詩書士大夫之裔亦各世守其業地既斗絕

一隅舟楫人跡罕至無奇貨異產動其耳目故能安習

而不遷宋李正民

而不遷宋李正民
儒學碑記

海鹽素習魚鹽之利俗樸而好文儉而知義安土而不樂

商賈士大夫喪葬率用古禮閭閻多化之柳志

鹽邑僻臨大海斥鹵之民率多煮海為鹽田圃之間所產

者禾麥麻臬而已其他多資之旁邑易之商旅海鹽陳志

面山襟海古稱望縣漢以來顧陸風流未泯女子勤事雖

富貴不務容飾士恥趨競故仕者尚勇退海鹽徐志

士人學務宏博文擅典雅詞章書翰皆有師法田野小民

生理頗裕皆知教子孫以讀書為事文物衣冠為東南

之望海鹽仇志

紡織不止鄉落雖城中亦然小民紡織所成或紗或布侵

晨入市易木棉以歸明旦復持以易紡者日可得紗四

五兩織者日成布一疋難脂夜作或通宵不寐田家收

獲輸官償息外其衣食全賴此

海鹽圖經

男勝耕悉課農圃女勝機悉課蠶織

許氏貽謀

不事生產無倉廩儲蓄好侈靡喜樓閣惟招接海南諸貨

販運浙西諸邦網羅海內諸物以養生水鹹地溼俗僭

澉水志

浙

自海禁築城不見異物亦無外慕男惟力穡耕漁女則緝

纊井日雖以貧見擯于諸方實以拙自成于樂土

董穀續澉

水志

平湖縣

平湖多秀民天性巧慧重文學而尚節氣其居田野者夫耕婦織最為勤苦然信巫鬼重淫祠習奢侈挾智與訟者往往有之數年來文教漸盛而風俗亦漸移易矣

柳志

湖邑大海迴環生其地者多鍾九峯三泖之秀以故名臣

輩出科名甲七邑

明未維熊義學碑記

邑既僻處東偏工作無他技巧泉多于桑布浮于帛士大夫家勤女工猶什之七

士耑制舉業科名盛于旁邑素封家亦四壁圖史三味生

繼井曰雖以貧見擯于諸方實以拙自戕于樂土

董穀續

涯雅有先進風

以上平湖程志

邑閨範素稱嚴肅織紵井白而外錦文絮詠曾不槩見

平湖

朱志

比戶勤紡織婦女黹脂夜作成紗線及布積有羨餘挾纊

賴此餬口亦賴此

平湖張志

圖

石門縣

稻蟹之利轉徙數郡

宋沈括儒學記

汪

士美民秀夙稱多賢

元朱德潤鄉賢祠記

俗質而尚文

明貝瓊郭生傳

邑境密邇于杭自宋南渡士大夫游處舊多文儒士習禮

義自羅變故俗與習遷射利競華信鬼重巫雖未盡其

邑境密邇于杭自宋南渡士大夫游處舊多文儒士習禮

義自懼變故俗與習遷射利競華信鬼重巫雖未盡革然民以蠶桑為恒業務稼穡勤織紡變而歸厚不難矣

柳志

崇故良邑以易治稱崇德陳志

禦兒故稱饒庶明陳允堅學田記

石邑接壤杭湖士大夫尚文學習禮義然射利競華信鬼

重巫習未盡革也至重蠶桑務稼穡大約淳樸居多石門

鄞志

桐鄉縣

青鎮介湖秀之間水陸輻輳生齒日繁富家大姓甲於浙

浙 書 館

右

宋莫光朝青
鎮徒役記

俗務農而習樸高原樹桑麻下隰種禾稼勤身而樂業信

巫鬼重淫祠

柳志

桐邑古吳越之疆泰伯辭讓夏禹勤儉兼而有之慕文儒

尚農務然多舊染豪家巨室往往殖貨相高

桐鄉徐志

桐鄉之地土沃人稠男服耕桑女尚蠶織易致富實

張楊園文

集

冠婚喪祭

男子十六始冠亦有婚而冠者女子于歸乃笄

袁志

男子五尺以長始勝冠聚族張筵女糶笄先期澡長年為

蠶一而彰曰開面亦聚族張筵加冠儀凡冠笄皆炊糕餽

男子五尺以長始勝冠聚族張筵女將筭先期潔長年爲

鑷面矜曰開面亦聚族張筵如冠儀凡冠笄皆炊糕餽

遺姻好名上頭糕秀水李志

婚禮納采納徵委禽親迎多遵古道惟議姻時先通名曰

求吉旋致幣曰謝允女家答幣曰允吉既行納采禮將

婚請期曰准日將嫁以酒醮女曰待嫁先期致奩具曰

送裝及期壻親迎奠鴈於婦家以綵輿迎婦至門鼓樂

導入行合巹禮司儀致語以果四投曰撒帳厥明婦拜

舅姑及諸姻婭必具贄曰上見越二日進服脩曰三朝

盤踰月歸寧曰對月吳志參秀水李志

或有父母病倉卒婚嫁曰見喜此變禮也近世有嫁索采

娶索奩者甚或以此生勃谿君子非之

秀水李志

里俗嫁娶務以華靡相高有為子聘婦嫁女治奩而鬻產

者

嘉興湯志

議婚不純重門楣兼主命卜女家量力裝送無厚嫁之失

故俗不溺女

嘉善章志



婚姻不論門第惟從目前富貴六禮之外有知節跨鞍牽

綵換寶坐牀喫糖等目特為煩猥

海鹽同經

定婚用幣飾茗杲納徵以紅箋大簡致書曰禮書合卷有

換寶參竈索絲交拜迎花燭坐牀撒帳等文新婦謁家

廟曰上幡逾月歸寧曰回門

平湖王志

論卒以六輪經辨生肖所忌曰批書鄰里親友以

始卒以六輪經辨生肖所忌日批書鄰里親友以

之曰上襄三日成服男免女髻遷尸於中堂殮用絲及

帛設木主銘旌帷幕始弔奠每七作佛事七終謝弔者

衰服拜其門將葬裂帛告碑期或請顯者署其栗圭曰

題主姻友咸送至墓所餞具方相明器梵音仙吹雜還

道路葬後三日子姓至墓所祭曰覆墓袁志參

吳志

有以古禮傳家者不採六輪經不作佛事吳志

吳志

初死然燈誦經日伴靈將葬請顯者二人一題主一祠土

務極華觀焉嘉興

湯志

三日成服設銘旌帷堂客始弔儀用香楮或以幣設奠拜

男答拜婦哭於帷中將葬姻友咸送或設路祭至用優

劇為戲非禮也窶戶多火葬拾骨以瘞恬不知痛士大

夫泥青烏家言術士眩以禍福至數十年不葬者則惑

之甚矣

秀水李志

書

有喪之家陰陽生以六輪經辨死者生肖所忌算其回煞

之日為批書殯殮擇日辰辨生者生肖所忌使悉避回

煞之日避忌亦如之擇日受弔日開喪延戚族陪賓日

邀喪

平湖王志

浙

疾病專事祈禱至破產不悔

海鹽圖經

初喪設位朝夕哭臨三年服除遷主於祠自士大夫逮庶

人皆祀高曾祖禰吉凶事告廟歲時伏臘已心辰比百家

初喪設位朝夕哭臨三年服除遷主於祠自士大夫逮庶

人皆祀高曾祖禰吉凶事告廟歲時伏臘忌辰皆家祭

儀用三獻惟清明則墓祭挂紙錢灑麥飯以寄哀思亦

有於十月朔再舉者袁志參嘉興湯志

祭先類用俗節然三獻諸儀通邑遵焉若麟溪之沈丁宅

之丁則建祠備器時物必薦郁乎盛矣嘉善章志

僧寺自占人戶謂之門徒歲時印經疏書人祖先姓名其

上與之焚化以資冥福海鹽圖經

清明十月朔掃墓用牲儀冥資繫紙球於穴謂之招魂石門

鄺志

祭祀無家廟者逢節忌即陳設於家庭望空遙拜但俗尚

巫卜非其鬼而祭之者不少 桐鄉 徐志

四時俗尚

立春前一日官府迎春於東塔寺居人競以米豆撒春牛

背曰打春立春日有司率諸執事祭芒神各執綵仗鞭

土牛曰鞭春 嘉興 湯志



立春前一夜鄉人圍土作塍分東西塘縱橫皆丈餘揮秧

其中以占水旱豐嗇名種春田甚驗 崇德 蕪志

立春日延客用春餅即古辛盤遺意 秀水 李志

元旦夙興聲爆竹啟戶主人肅衣冠懸祖像於中堂羣子

姓旅拜畢以次稱賀焚道路香禁掃地隣里親知相過

賀歲日拜節 嘉興 湯志 心參

賀歲曰拜節

嘉興湯志參秀水李志

元旦不炊多食除夕預炊者曰隔年飯

嘉善章志

三日為小年朝四日設粉餌祀竈曰接竈

劉志

八日鄉人艤舟集徐王廟為賽神之會其地為北高豐集

彝尊詩不待上元燈火夜徐王廟下鼓鼕鼕是也

曝書亭集

注徐王廟在府城東北每歲穀日擊丹擊鼓士女往觀

十三日復集南偃王廟為

南高豐

新纂

自元旦至十二日以瓶汲水曰準其輕重定十二月之水

旱重為水輕為旱

海鹽仇志汪孟錫秤水詩歲事寧關水平心為乞靈靜來常中準分處

只爭

星

風俗

元宵前後三日街市張燈放烟火合金鼓游行於市曰迎

燈屑米為丸食之曰燈圓

嘉興湯志參
秀水李志

上元前後里中年少合金鼓管絃為樂曰鬧元宵初城北

天妃祠有鼇山燈甚盛山前立一臺結錦綺為行棚歌

舞其上從西關外設祭禮花燈火樹導之赴祠下作鬧

元宵樂名曰太平鼓游人往觀遠近畢集後廢

海鹽
仇志

元宵前鄉人束芻木末颺以緋帛夜擊金鼓焚之侑以祀

詞曰燒田蠶蓋祈年也

劉浙
志

二月二日下瓜蒴諸菜種

嘉興
湯志

是日戴蓬草以辟頭風

鄉
桐

徐
志

十一日為花朝俗稱百花生日嘉興湯志花朝日晴則百果多

十二日為花朝俗稱百花生日嘉興湯志花朝日晴則百果多

實新纂諺云有利無利但看二月十二見橋李詩繫

春分後戊日為春社田家釀錢為會牲醴賽神以祈豐稔

平湖王志

是月婦女多出游日踏青兒童競放紙鳶諺曰楊柳青放

風箏嘉興湯志參桐鄉徐志



三月三日聞蛙鳴米賤劉志唐人詩云田家無五行水旱卜蛙聲是日競往小

武當進香嘉興湯志鴛鴦湖權歌詩注城北十五里有真武廟號小武當譚吉璉詩小武當山紅

袖香

三日戴薺菜花入夏頭不暈平湖王志是日婦女出避於外曰

避青晚食螺螄曰挑青

桐鄉徐志 錢載詩已過挑青節垂楊冷不飛

清明祭墓挂紙球先塋曰標墓時王店市河及薦涇有搖

快船之戲

嘉興湯志

是日奉城隍神詣厲壇七月十五日十

月朔日亦如之

書

清明夜各撒螺螄壳於屋上謂之除瓦刺

以上新纂

清明各折柳枝插簷戶是日沈蕩有龍舟之戲

海鹽圖經

立夏噉青梅朱櫻蠶豆以百草芽揉粉為餅相餽遺

嘉興湯志

明李日華雜記村民競采草木煖黃揉粉製餅時梅已如彈朱櫻的皦可愛陰森中風來作百和香戴勝黃

鷓鴣呀啞遠近亦歲時佳候也庚午立夏日在白苧村莊喫笋飯書此

四月四日為城隍誕辰各備牲醴廟獻有醮金迎賽舉城

博會者嘉興湯志

八日浮屠作浴佛會男女茹素者咸集海鹽圖經

小滿動三車絲車油車水車也嘉興湯志

五月為惡月家懸神符禁諸不祥事秀水李志

端午收藥草食角黍諺云未喫端午糗布襖不可送見陸游詩注飲雄黃菖蒲

酒餅插桃榴葵艾以禳毒氣婦女翦黃白繭為花裂五

色繒肖人形曰健人佩之幼者繫綵索於臂以雄黃抹

其頂曰能免災疾嘉興湯志參吳志海鹽圖經

端午東湖陳龍舟水嬉平湖王志

芒種後逢壬曰立霉賽神蒔秧夏至後逢庚曰斷霉又三

日為頭時

或作黠

又五日為中時又七日為末時禁土木

浣濯等事

劉志

家貯梅水

吳志

王又曾詩烹茶水功六天泉占其兩梅雨醇而白品爭

雪水上五月簷溜麤丁統幾句

響貧家無長物差喜足甕盎

六月六日曝衣食餽飽洗六畜

嘉興湯志

是日合醬蟲不為蛀

石門鄭志

汪孟錡合醬詩醬能主百味處內本非賤

炒黃得舊方乃用豆合麪

徽黠百物壞茲獨取色變多

曝早得嘗密頓久可擅古

稱百日成未若近今便

六月十九日福業院為觀音大士會禱賽者畢集

海鹽圖經

七夕婦女結綵縷穿鍼月下陳瓜果祀牛女星曰乞巧搗

金鳳花染指甲

嘉興湯志

女子於月下穿鍼三穿而中者謂之得巧

嘉興倪志

陳果於庭有蟾子網於瓜為得巧女尼鏤粉為花及茄餅

陳果於庭有蟾子網於瓜為得巧女尼鏤粉為花及茄餅

餽遺曰送巧

平湖王志

中元素食祀先日鬼節僧舍作盂蘭盆會施水燈晦日為

地藏王誕辰兒童競以香屑和油膏燃之地又盞瓦為

塔燃燈羅拜之謂地藏開眼小盡謂不開眼

嘉興湯志參平湖王

志

秋分後戊日為秋社釀錢為會牲醴賽神以報豐稔

平湖王志

中秋以百果作餅肖月形日月餅相饋遺取團圓之義前

後三日開燕賞月或設酒舟中集澹湖歌吹絲竹之聲

徹夜

嘉興湯志

女郎於是夜種鴛粟花

新纂

朱彝尊詩怕解羅衣種鴛粟月明

如水浸中庭
注見物產

是日田家祀先農醮錢為會日青苗會 海鹽圖經

重陽登高寺塔飲菊花酒家用栗糕標彩旗祀竈 嘉興湯志

季秋九日里人以粉作糕共食日重陽糕士人登塔賦詩

嘉善章志



是月兒童鬪促織為戲日秋興以嚴將軍墓產者佳 新纂譚

吉璉詩莎雞動股羽織織秋興球場紅白粘宣德盆中菱米潔嚴將軍墓紫金尖

立冬日以菊花金銀花香草煎湯沐浴日掃疥 嘉興湯志

孟冬朔日食米團祀祖先間有墓祭者日開爐節 嘉善戈志

十月風信頻作謂之五風信日漸短必須夜作諺云十月

無工一只有梳頭喫飯工 農政

無工只有梳頭喫飯工

農政全書

冬至祀先冠蓋相賀如元旦儀

吳志

大寒逢戌為立臘凡伐木動土俱無禁

秀水李志

十二月八日為臘八以果蔬諸物煮粥曰臘八粥

平湖王志

臘月釀秫作酒煮而藏之曰煮酒先期用白麩作麩并白

米白水為之曰三白酒春糧藏之倉廩或橐園中經歲

不蛀曰冬春米

劉志金華吳孺子每喜啖吾鄉冬米曰此檀香粒也見李日華六研齋筆記

臘月乞兒以朱墨塗面跳舞於市行古儺禮

劉志

二十四日為小年夜掃屋塵

汪孟錫掃塵詩素衣元自潔敝帚徑須供野馬空飛影伊

威定絕踪嚴風能滌蕩且與畢殘冬用花糖粉團祀竈曰送竈

嘉興湯志

送竈用糖粉團以竈神朝天言人過失用糖取膠牙意海鹽

圖經

除夕宜靜吳中諺云除夕犬不吠新年無疫癘橋李詩繫

除夕更桃符門神春帖插芝麻梗於簷端束炭立戶右曰

將軍炭炒白豆分食之曰漏湊一作湊投且食且祝彼此交納曰漏湊漏湊

井磴俱封入夜聲爆竹設歲讌長幼聚飲坐以待旦曰

守歲劉志參各縣志

浙

嘉興府志卷三十四

嘉興府志卷三十五

嘉興府志卷三十五

嘉興府知府 伊湯安 重輯

祥異

郡名禾興郡固以祥著也自漢而後其歷見於五行符
瑞志者史不絕書蓋祥異之作以表吉凶此理昭昭不
可誣也故哀而書之俾驗人事而迓天庥者知所感召
焉志祥異

漢

文帝十二年吳地有馬生角

干寶搜神記

建平二年二月彗星出牽牛七十餘日

漢書天文志

永建六年十二月壬申客星芒長二尺餘色白在牽牛六

度 後漢書 天文志

三國吳

館

黃龍三年夏由拳野稻自生 冊府元龜

赤烏五年三月海鹽黃龍見井中二 宋書符瑞志

晉

永興二年白鳥見海鹽 宋書符瑞志

永嘉五年嘉興張林狗人言曰天下人餓死後兵荒相尋

舊浙江通志

大興三年三月海鹽雨雹 晉書五行志

隆安五年三月甲寅流星赤色衆多西行經牽牛 晉書天文志

隆安五年三月甲寅流星赤色衆多西行經牽牛晉書天文志

太和六年六月吳郡大水稻稼蕩沒黎庶饑饉晉書五行志

宋

元嘉十一年六月海鹽獲白鳥以獻宋書符瑞志

二十三年嘉興鹽官野稻自生三十許種冊府元龜

二十四年四月白雀產吳郡鹽官民家太守劉楨以獻宋書

符瑞志

齊

永明元年鹽官內樂村木連理

七年六月鹽官縣獲白雀以上南齊書祥瑞志

九年石浦有海魚乘潮來水退不得去長三十餘丈聲如

牛南齊書
五行志

唐

館

武德二年七月戊寅月犯牽牛

永徽三年正月壬戌太白犯牽牛

以上唐書
天文志

景雲二年秋秀水新城鎮夜間異香襲人有聲如冰雹及
且泥沙中多金里人翁嵐因建兩金嶽宮明呂憲有記

劉志

浙

天寶十四載天有聲於浙西

唐書元
宗本紀

大曆二年秋浙西水

貞元六年浙西大旱井泉竭

寶歷元年秋浙西旱

太和七年秋浙西水害稼

以上唐書
五行志

中和二年嘉興馬生角

文獻
通考

三年三月浙西天鳴聲如轉磨

唐書五
行志

天復三年浙西大雪平地二尺餘

唐書天
文志

宋

天禧元年二月兩浙蝗蝻

宋史五
行志

乾興元年二月湖秀州兩壞民田

文獻
通考

六月秀州湖田生

聖米居民取食

宋史五
行志

皇祐二年十一月丁酉夜秀州地震有聲自西北起如雷

文獻
通考

嘉祐六年兩浙淫雨為災

官

八年三月鹽官縣地產物如珠可食水菜如菌可為菹饑

民賴之

以上宋史五行志
吳志作熙寧八年誤

案

熙寧元年秀州蝗

趙圖
記

五

元豐六年正月大雨至六月太湖泛溢蘇湖秀等州城市

並遭水浸田不佈種廬舍漂蕩民棄田賣牛散去乞食

宋范祖禹論
浙西賑恤狀

八年秀州人家屋瓦上冰紋皆成花以紙揭之無異石刻

元祐五年秀州數千人訴風災吏以為有訴水旱而

八年秀州人家屋瓦上冰紋皆成花以紙揭之無異石刻

元祐五年秀州數千人訴風災吏以為有訴水旱而無訴

風災閉拒不納老幼相踐踏死者十一人以上袁志

八年海溢壞民田

紹聖元年秋湖秀等州海溢壞田以上宋史五行志

四年夏兩浙旱文獻通考

元符二年六月久雨是歲兩浙湖秀等州尤罹水患宋史五行志

志

崇寧四年九月壬辰日中有黑子是歲秀州水袁志

政和五年八月蘇湖常秀諸郡水災文獻通考

宣和二年秋九月吳志作戊午夜秀州語兒鄉雞數十里

同時鳴明年睦賊方臘來寇趙圖記

四年鹽官海溢方勺泊宅編

五年秀州春旱禱精嚴寺觀音有驗

六年秋秀州大水以上袁志

建炎元年秋斗牛間有紫氣國月戊申嘉興縣丞趙子偁

生子於官舍紅光燭天後為孝宗劉志

紹興二年春兩浙饑斗米千錢

四年四月霖雨至於五月浙東西郡縣壞圩田害蠶麥蔬

種以上文獻通考

五年閏月朔雨雹雪十月丁未夜秀州大風雷雨雹袁志

二十一年十月丁未秀州華亭風雷雨雹激射如箭彈覆舟

五年閏月湖雨雹雪十月丁未夜秀州大風電雨雹袁志

二十年十月丁未秀州華亭風雷雨雹激射如箭彈覆舟
壞屋是日海鹽縣有巨鯀作聲羣蝦從之偃卧沙壩揚
鬻撥刺高齊縣譙其長百丈民鬻其肉轉鬣壓死十數
人頷骨長二丈五尺十一月戊辰秀州大雨雹

二十四年浙東西旱宋史五行志大饑斗米千錢道殣相望以上

趙圖記

二十八年浙東西沿江海郡縣大風水湖秀為甚宋史五行志

二十九年秋旱袁志

三十年秋浙郡國旱十月浙郡國螟蝻宋史五行志

三十二年六月浙西大霖雨舊浙江通志

隆興元年浙東西郡國螟害穀八月大風水越蘇湖及崇

德縣為甚 文獻通考

二年湖秀州大水浸城郭壞廬舍圩田 宋史五行志

乾道元年春紹興湖秀州大饑 文獻通考

三年八月湖秀州水壞田廬積潦至九月禾稼皆腐

六年五月湖秀州大水冬太湖秀皆饑

七年秀婺州皆旱

淳熙元年秀州民呂氏冰瓦有紋樓觀車馬人物芙蓉牡

丹萱草藤蘿之屬經日不釋 以上宋史五行志 是年旱嘉興知

縣李時習以太平廣記有攪龍事於景德禪院龍潭行

之果得兩劉

縣李時習以太平廣記有攪龍事於景德禪院龍潭行

之果得雨劉志

三年八月癸未大雨水壞德勝江漲北新三橋及錢塘仁

和田流入湖秀州害稼宋史五行志

五年浙西旱文獻通考七月大風駕潮害稼西園雜記

六年秋溫台湖秀等州皆水壞圩田

七年秀州大旱袁志浙郡縣皆饑

十四年五月臨安嚴常湖秀皆旱以上宋史五行志七月秀州饑

文獻通考

十五年崇德縣民張氏家麥化為蝶崇德縣志

紹熙五年春浙東西郡縣自去冬不雨至於夏秋冬無麥

卷三十一 祥異

苗浙東西皆饑

宋史五行志

慶元二年十一月二十日夜半月出如望太史奏當大稔

其冬無雪明春無雨詔祈禱中夏雨足

趙圖記

三年秋婺州山陰蕭山富陽鹽官淳安縣嘉興府皆螟

宋史

五行志



嘉泰元年浙西郡國洊饑嘉興為甚

文獻通考

二年秀州蝗春旱至于夏秋

袁志

開禧元年夏浙東西不雨百餘日

宋史五行志

三年夏秋大旱種稔絕種

劉志

嘉定元年夏五月旱大蝗

嘉興府志卷三十五 嘉興府志卷三十五 嘉興府志卷三十五

嘉定元年夏五月旱大蝗

二年夏四月旱至七月乃雨以上趙圖記

六年六月杭嘉嚴大水舊浙江通志

十二年鹽官海潮衝平野二十餘里

十六年五月浙江淮荆蜀郡縣水平江府湖常秀池鄂楚

太平州廣德軍為甚漂民廬害稼圯城郭堤防溺死甚

衆

十七年海溢壞隄以上宋史五行志

寶祐三年五月浙東西大水宋史理宗本紀

元

至元七年秀州饑袁志

二十五年三月浙西大水杭秀湖三州壞稼續文獻通考

二十九年嘉興湖州紹興等路水元史五行志

大德五年海鹽大饑人相食西園雜記

六年六月杭州嘉興湖州紹興慶元婺州等郡饑

九年八月東安海鹽等州蝗

十年五月嘉興水害稼以上元史五行志

延祐元年鹽官州海溢壞民居陷地三十餘里袁志

四年崇德州學泮池產瑞蓮一莖二花是年俞鎮鄉舉第

一人崇德新志

泰定元年十二月鹽官州海溢堤壞侵城郭以石圍木櫃

并之不止

泰定元年十二月鹽官州海溢堤壞侵城郭以石圍木櫃

扞之不止

三年鹽官州大風海溢壞堤廣三十餘里袤三十里徙民居以避之

館

四年正月鹽官州潮水大溢壞堤二千餘步四月又壞堤

十九里發丁夫二萬餘人以木柵竹落磚石塞不止

致和元年三月鹽官海堤復壞益發軍民塞之置石圍二

十九里

江

天歷元年八月杭州嘉興湖州水淹沒民田數千頃

至順元年閏七月嘉興湖州二路大水壞田三萬六千六

百餘頃

以上元史五行志

被災者四十萬五百餘戶

袁志

二年二月嘉興郡饑元史五行志

至正四年郡境產苜蓿

七年冬郡城西有烏數千營巢於地圍八尺崇五尺晝夜

不休若有程督之者已而去盜蜂起江淮驛騷詔州郡

築城自嘉興始以上趙圖記



十一年嘉興儒學閤人陶氏磨木肘發青條開白花舊浙江通志

志

十五年七月橋李城東馬橋新白龍掛盲風怪雨天昏黑

如深夜大木盡拔壞民居百餘所續文獻通考龍過北麗橋

入太湖去後值苗軍亂龍所過處悉為藜莽輟耕錄

十六年正月嘉興六楓涇鎮戴君石實門首柳樹若石牛吼寒食

十六年正月嘉興楓涇鎮戴君實門首柳樹若牛吼寒食

日海鹽趙初心率子姓掃墓聞柏樹作老鶴戛戛聲明

年苗軍亂郡遭兵燹二家皆遇禍

劉志

十七年三月日晡時天昏黃若霾霧有兩日交鬪開且合

者千百遍

海鹽海經圖

十九年海鹽屠人張氏猪腸逆地蜿蜒如蛇走一里許遇

海而止

趙圖記

明

洪武四年嘉興縣崇元道院產靈芝

趙圖記

六年五月嘉興雨雹

七年五月十九日嘉興縣民李甲妻一產三男以上袁志

八年蘇湖嘉興松江杭州俱水明史五行志

九年水

十三年嘉禾大疫以上袁志 書

十九年四月乙亥熒惑留斗宿七月辛巳八月丙戌熒惑

皆犯斗宿明史

二十二年六月辛巳彗星見紫微俱在牛度九十分有白

光長文餘自東南指西北行袁志

二十三年七月海溢松江海鹽溺死竈丁各二萬餘人湧

品 卜

永樂二年水袁志

永樂元年水

袁志

二年六月蘇松嘉禾俱水饑

明史五行志

三年水

袁志

四年夏水民饑

袁志

七月海鹽縣霖雨風潮決堤

明史

洪熙元年夏蘇松嘉湖積雨傷稼

明史五行志

宣德九年大水無秋

袁志

十年秋大風潮暴湧海岸盡崩

海鹽圖經

正統七年大水

明史五行志

八年八月大風雨害稼

袁志

九年嘉興湖州台州俱大水

明史五行志

嘉興湖州江湖泛溢

浙

圖

館

隄防衝決滄沒禾稼明英宗實錄

十一年五月大水

十四年夏大水以上袁志

館

景泰元年正月大雪二旬不雨間有黑花凝積丈許民多

饑死鳥雀幾盡夏霪雨傷稼大饑趙圖記

二年夏旱道殣相望袁志

五

五年杭嘉湖大雨傷苗六旬不止明史五行志 二月大雪四十

日覆壓民廬溪蕩皆冰 浙

六年大疫死者相枕藉

天順元年大旱運河竭以上趙圖記 七月杭州嘉興蝗明史五行志

二年海鹽海盜溺死男女萬餘人趙圖記

天順元年大旱運河竭以上趙圖記七月杭州嘉興蝗明史五行志

二年海鹽海盜溺死男女萬餘人趙圖記

四年杭州嘉興湖州寧波等郡四五月陰雨連縣江湖泛

盜麥禾俱傷明史

成化二年海盜大水敗稼

三年海盜溺萬人以上吳志

六年正月大水無麥五月大水傷禾袁志

七年閏九月杭嘉湖紹四府俱海溢滄田宅人畜無算明史

五行

志

九年四月嘉興湖州水災明史秋八月嘉禾生趙圖記

十二年九月二十九日地震十二月冰凝踰月舟楫不通

袁志

十三年正月震雷大雪海鹽海盜溺居民

十四年八月二十日夜嘉興南方有聲如運磨達旦十二

月龍見于南方以十數 書

十五年九月二十日地震自申至酉始定 以上趙圖記

十七年夏旱秋大水害禾 袁志

十八年春大水民饑 趙圖記

二十一年嘉善民鄒亮妻初乳生三子再乳生四子三乳

生六子 明史五行志

二十二年春黑眚見月餘始熄

二十二年秋大旱禾盡稿

二十三年秋大旱禾盡稿

宏治元年十二月夜虹見大雷電雨冰四日

二年夏秀州儒學後圃產靈芝連莖並蒂玉光紫色以上趙圖記

四年夏六月大水傷禾

五年五月大水民多流移大疫

七年五月大雨水漲秋水滄田禾以上袁志嘉禾橫塘有杭人

李頊妻臨產腹欲裂生一鼈而手足則人七修類稿

八年蘇松嘉湖四府饑明史五行志

十一年郡境河港池井皆騰沸高二三尺有至丈許者至

暮始平

十二年六月旱十六日諸河小魚皆浮兩岸至暮方散

十四年十一月恒寒冰堅半月河蕩皆可徒行以上袁志

十八年九月十八日夜地大震久之屋瓦皆鳴次日地見

白毛劉志



十九年蝗蔽天稻如翦續敵水志

正德二年十月十一日小雪節疾雷震天電火迅發二十

八日有虹見雷大發聲是冬桃李花蜂蝶集

三年六月雨雹以上袁志

四年七月七日驟雨如注至十月不霽禾腐爛民大饑

五年五月大水害稼民饑流移者半冬十月梧桐鄉藁有

四年七月七日驟雨如注至十月不霽禾腐爛民大饑

五年五月大水害稼民饑流移者半冬十月梧桐鄉驀有

虎入縣境居民驚怖縣令張絃為文遣之虎不復見

以上

劉志

六年五月大疫死者相枕藉

趙圖記

七年嘉興金華溫州台寧紹六府乏食

明史五行志

四月胥山

鄉麥秀兩岐

袁志

八年十二月五日崇德縣霜凝樹枝狀如垂露味甘如飴

劉志

九年七月崇德縣蝗不害稼已而嘉禾生有一本數穗者

十年六月十八日夜暴雨水漲頃刻丈許淹民居害稼

以上

趙圖
記

十一年秋冬旱袁志

十二年蘇松常鎮嘉湖大雨殺麥禾明史五行志二月二十三

日雷電雨雹小者如彈丸大者如馬首傷麥十一月雷

震大雪至十二月乃止

圖

十三年正月十六日天色昏晦十七日寅刻月食比旦天復昏暗至未申時日光相盪與月色皆如臙脂雨黃沙

十八日大雪夏秋大水

浙

十四年夏旱秋大水禾爛

十六年秋冬旱

嘉靖二十九年七月二十一日自辰至酉大風拔木壞廬舍大

嘉靖元年七月二十五日自辰至酉大風拔木壞廬舍太

湖水溢丈餘沒田禾

以上袁志

二年春夏大饑任山家產羊六角

三年二月十五日夜地震夏秋米騰貴九月十四日雷雨

雹是年魏塘民家有母雞抱卵忽化為雄毛羽爛然遂

棄其卵

四年秋蝨蟲食禾根

以上劉志

江

六年三月海鹽有大魚乘潮來潮退陷於沮洳長十七丈

高二丈餘口廣半之膚綠無鱗有長鬣甚勁海民競剖

其肉聲如虎哮蓋海獸也

海鹽仇志

七年十一月十二日夜地震袁志是年胥五都民家毋彘產

一豕身面如人惟四足類豕魏塘民家產一豕亦人足

遷西區民家產一豕三足前一後一嘉善志

八年秋蝗不傷禾大水傷稼袁志

十二年十月八日四更星闕唧唧有聲俄隕如雨

十三年夏旱秋大水傷稼

十六年夏大水民多饑死以上劉志

十八年夏飛蝗蔽日蟲蝻害稼有全畝不吐花而幹縮者

鄉農謂之蹲稻嘉善志是年七月十日雷雨雹末旬有星

晝見日旁九月八日西塘民家生子僅二月忽作言索

食尋死十五日大霧日高丈許黑日食之幾旣

食尋死十五日大霧日高丈許黑日食之幾既

十九年春大饑雜草芽木皮為食婦女多鬻於外境六月

八日晡時飛蝗蔽天所集處蘆葦竹葉無遺以上劉志

二十年五月大雨連日蝗赴水死袁志

二十一年七月朔日食既晝晦星見九月四日霜降是夕

雷電交作如方春時

二十二年夏霪雨秋大水傷稼大饑以上劉志

二十三年熒惑犯南斗夏秋大旱禾稼不登袁志

二十四年杭嘉湖三府旱明史五行志十二月二十日日輪外

有黑氣如盤與日往來摩盪者七日袁志

書見日旁九月八日西塘民家生子僅二月忽作三日索

二十五五年夏疫屍浮河者不可勝計劉志

二十六年秋冬旱自二十三年至是年春冬皆無雨雪嘉善

于志

二十七年正月二十六日有虎入海鹽至劉家墳莫知所

往海鹽仇志夏旱十一月十一日丑時雷電大雨虹見袁志

二十八年夏大水傷稼

二十九年三月二十一日午刻大風揚沙雨黑霾者三日

李樹生王瓜注瓜百姓無人家已而倭亂

三十一年二月晝望見秦駐山軍馬縱橫金戈閃爍迫而

即之無有也至八月亦然海上見之尤明如是數次秋

未日曠時西方有赤氣亘天至暝不散如是百餘日明

末日晡時西方有赤氣亘天至暝不散如是百餘日明年倭亂

三十三年九月八日未申時天有青紫黑色如日狀者數

十與日相盪俄而數百千萬彌天者半逾時向西北散

去以上劉志是歲有大魚浮海至乍浦身高於城數日不去

巡按胡宗憲為文祭之遂乘潮逝平湖程志

三十四年春嘉興縣白鵲生平湖縣地生白毛又有黑者

形如亂髮劉志十月二十日天鼓鳴於西北袁志

三十九年四月嘉興湖州地震屋廬搖動如帆河水撞激

魚皆躍起續文獻通考

四十年西門外王四家有血從地濺起井水俱赤四月七日雨冰雹閏五月霖雨大水壞田禾至十一月水弗退民大饑

四十一年三月十二日有黃白二龍合股由太湖而來一

青龍隨之自陡門至硤石東南入海屋宇傷者千數隨

雨雹

以上
劉志

四十二年四月海鹽有海馬萬數沿岸行二十餘里其一

最巨高如樓

明史五
行志

復入海響振非常

海鹽
圖經

四十三年七月十七十八日太白晝見十一月十一日戊

時雷電大震龍見十二月朔雷鳴夜大風八日狂風終

時雷雨電大震龍見十一月朔雷雨鳴夜大風入日狂風終

日拔木揚沙舟楫不行袁志

四十四年嘉興縣羊產女劉志

四十五年十一月十五日四更有大星夜隕羣星數百隨

之袁志

隆慶元年三月崇德鄉甘露降石門鄜志

二年元旦大風飛沙白晝晦冥

三年五月大雨十一月二十日地震

六年嘉興縣嘉禾生以上袁志案省志作七年誤

萬歷元年海鹽縣有鳥自東來巨如舟翹如車輪翹首掉

尾空中作風雨聲袁志海大溢死者數千人

三年六月杭嘉寧紹四府海湧數丈沒戰船廬舍人畜不

計其數

以上明史五行志

是年五月三十日夜大風海潮湧入

海鹽城平地水深三尺德政海鹽甘泉三鄉水丈餘人

民廬舍漂沒數萬大饑

海鹽圖經

五年九月二十七日彗星見西方光芒竟天月餘始滅

袁志

六年正月六日夜有大星如日西移衆星隨之秋蝨害稼

嘉興湯志

七年四月大水十二月冬至前一日大雷虹見

袁志

九年嘉興湖州大水

浙江通志

十年四月二十六日黑霓自坤至艮七月十三日十四日

大風雨拔木湖水嘯湧嘉興湯志

十年四月二十六日黑雲竟自坤至艮七月十三日十四日

大風雨拔木湖水嘯湧嘉興湯志

十一年夏旱

十三年秋大水 館

十四年秋大水害稼以上袁志 書

十五年五月浙江大水枕嘉湖應天太平五府江湖泛溢

平地水深丈餘七月中颶風大作環數百里一望成湖

明史五行志 秀水思賢鄉有大鳥人頭鳥身頸下有白鬚集

於樹竟日是年水災秀水李志 秋有龍起於城西河畔三塔

寺塔上鐵頂各重數千觔一時吸去三十里外置之陡

門嘉興湯志

十六年大水復大疫米石一兩八錢餓殍盈野七月地震

平湖縣有白龍騰海上紅光半天修撰沈懋孝見龍首

半垂兩角間有金冠紫衣之神仗劍而立長尺餘龍吐

頷下珠光團圞大如斗

袁志

十七年浙江海沸嘉屬縣解字多圯

明史五行志

夏大旱民食

樹皮疫死者無算八月己卯海鹽見紅光一道地震有

聲

海鹽圖經

十九年秋大水

袁志

浙

二十年正月十九日旱地震

嘉興湯志

二十二年元旦雷雨六月十日崇德龍見是歲春夜平湖

遍野皆火人聲喧雜月餘乃息有大星隕於新倉化為

遍野皆火人聲喧雜月餘乃息有大星隕於新倉化為石聲聞數十里

二十三年元旦雷春大雪而舟鳥雀多死十二月地震

袁志

二十四年杭嘉湖三府五月不雨至七月八日雨如注狂

風交作經數日夜不息山洪暴發廬舍傾圮岸崩頽

郊原皆成巨浸

續文獻通考

二十五年二月二日雨黑水

二十六年冬大雷

以上袁志

二十七年五月二十五日怪風拔木

嘉興湯志

二十八年十二月運河冰

袁志

二十九年春夏蘇松嘉湖淫雨傷麥

明史五行志

平湖南門人

獲白龜有角又一鼈背紋成字

平湖程志

三十一年秋瘧疫盛行腹腫則死

三十二年十一月九日地震

圖

二十三年六月大旱

三十四年夏大旱傷稼

以上袁志

平湖學宮前平地湧出醴泉

清芬不竭

平湖程志

浙

三十五年四月四日有黑光如日數十與日相盪六月十

九日坤方大星飛至乾方墜是歲大有年

袁志平湖有三

虎不知從何來居高宮山之坳 平湖朱志

虎不知從何來居高宮山之坳

平湖志

三十六年五月二十四日黑赤光與日鬪者數合二十七

日黑赤日復鬪大雨浸淫累月不止

三十九年六月十三日夜東塔放金光若流星四散

以上袁志

四十年夏大疫

嘉興湯志

四十二年秋旱

袁志

四十四年十二月七日天鼓鳴

以上袁志

嘉善慈雲寺殿產芝

三本是科錢士升狀元及第

嘉善楊志

海鹽西郊起蜃從小

柵橋出水涌丈餘

海鹽圖經

四十六年十月夜東北方有白光一道直衝西南亘數十

丈形如劔鏃天明方隱如是經月

袁志

四十八年十一月十六日月食既昏黑踰時

嘉興湯志

天啟元年夏熒惑直據南斗中光燄噴射

二年二月二十四日飛沙蔽天聚成堆其氣腥日出無色

以上

袁志

圖

三年十二月二十二日申刻地大震生白毛數日宣公橋

大火

嘉興湯志

四年正月十一日雨色黑是年大水二月十六日夜戌時

月食十分二秒凡三四刻方吐光三月各村夜半見空

中火光若甲馬馳驟隱隱有戈戟聲

袁志

冬平湖南城彭

姓殺雞腹中有如人頭者口鼻宛然

平湖程志

中火光若甲馬馳驟隱隱有戈戟聲袁久平湖南城彭

姓殺雞腹中有如人頭者口鼻宛然平湖程志

五年旱傷稼八月一日白晝星見日旁

六年七月一日大風拔木淫雨如注室廬俱害兩晝夜方

息以上袁志八月海潮溢自海寧入一夕水漲三尺餘河流

皆鹽汲井池以飲張楊園文集桐鄉災異記

七年彗星見十二月十四日大雪至二十七日止嘉興何志

崇禎元年七月壬午杭嘉紹三府海嘯壞民居數萬間溺

數萬人明史五行志郡學前夜靜有甲馬聲嘉興何志

四年三月太微垣有星大如月磨盪不定又有飛星自南

而北長一二丈若爆分為東西長四五尺數時乃滅袁志

是冬有虎自平湖至營兵捕之傷數人至十八里橋獲

之以獻

嘉興湯志

五年杭嘉湖三府自八月至十月七旬不雨

明史五行志

十月

二十七日埃霧四塞日赤無光十一月十四日酉刻有

黑氣如虹自坤達艮長竟天數刻始盡

袁志

嘉善有虎入

南鄉躡禾稼為農人所斃

嘉善楊志

六年六月二十五日龍見風大作發屋拔木石牌坊表飛

去數武覆舟無數蝨傷稼

浙

七年秋蝨作

八年二月朔日出無光秋蝨

九年大有年六月五日太白晝見

以上袁志

九年大有年六月五日太白晝見

以上袁志

十一年春每日將暮有火數萬大如瓜小如卵空行有聲

如暴風雨去地丈餘着物不焦自邑西南境歷城郭越

運河爐鎮而東北不知所止

張楊園文集 桐鄉災異記

十二年五月六日大雨連日夜十有三日平地水溢數尺

舟行於陸

張楊園文集

夏六月飛蝗蔽天十二月九日午刻

東方異雲如鸞

秀水任志

十三年大水七月旱蝗

袁志

海鹽有虎入藍田廟

海鹽圖經

十四年春正月二十六日夜大雨城裂三月三日雨沙竟

日六月二十九日飛蝗滿天食禾殆盡

袁志

十五年大饑斗米四錢人食草木路殍相望袁志思賢鄉有

異鳥集樹人頭鳥身竟日飛去嘉興何志

十六年十一月十四日夜城哭袁志

國朝

書

順治三年冬至前三日鳳凰圖海鹽至海寧向西北去萬

鳥隨之棗林雜俎

八年自春至夏大雨斗米四錢五分

九年夏大旱

浙

十年七月大水以上袁志

十一年七月石門學泮池並頭蓮生是科鍾朗鄉薦第一

石門冬大雪十日不解

十一月七月石門學泮池並頭蓮生是科鍾朗鄉薦第一

石門 冬大雪十日不解

十二年六月大水 以上袁志

康熙元年大旱七月二十九日二龍起海中赤龍在前青

龍在後鱗甲火發自龍君祠北登岸過柴家埭倒屋百

餘閏 海鹽續圖經

三年七月五日颶風作拔木飛瓦

四年冬十月十二日卯時星隕如雨

六年正月二十五日至二十七日日夜長星竟天六月十七

日戌時地震越三日地生白毛太白晝見

七年十月二十日雨冰

八年四月二十四日雨浹三旬田禾盡沒六月十一日烈

風霪雨晝夜不息壞民舍

九年六月大旱饑

館

十年八月大雨蝻食稻

以上袁志書

十一年七月飛蝗自西北來食草根木葉殆盡獨不食稻

農人歡呼目為瑞蟲

嘉興何志

十二年大有年斗米四分

嘉興楊志

十八年十一月朔彗星起西浙色蒼白漸長占吳越有咎

袁志

十九年雅山裂石起蛟大雨水溢

平湖朱志

二十一年秋七月秀水縣治沼中生並蒂蓮數莖是年大

九年雅山裂石起蛟大雨水溢平湖朱志

二十一年秋七月秀水縣治沼中生並蒂蓮數莖是年大

獲秀水任志

二十七年六月十八日未時館旁有五色雲環繞俄頃即

散遠近喧傳日華平湖朱志

二十九年秋八月十三日秀城北水天菴前水面現五色

文自辰至午觀者甚衆吳志

三十一年正月二日嘉善縣甘露降嘉善志

三十二年自春至秋大旱禾盡稿

三十五年七月二十三日颶風作飛瓦拔木

四十六年夏六月大旱

嘉興府志 卷三十三
四十七年夏五月大雨三日水溢田禾盡淹

以上吳志

四十八年禾中洊饑多疾疫

五十四年八月秀水思賢鄉甘露降禾生雙穗歲大有桐

鄉玉溪東北禾生雙穗

五十五年五月霪雨苗腐

六十一年旱疫大饑

雍正元年秋旱民饑

以上新纂

二年夏旱七月十八十九日

浙江通志

平湖同時被水

平湖王志

四年八月初旬杭嘉湖三府大雨

浙江通志

五年大有年嘉禾生新穀有一莖兩穗三穗者平湖王志

江圖書

五年大有年嘉禾生新纂穀有一莖兩穗三穗者平湖王志

七年正月二十二日嘉善甘露降嘉善志

八年雨水害稼新纂三月嘉善清水兜醴泉出嘉善志十一月

二十八日地震

九年秋蝻傷稼以上新纂

十年七月蝻復傷稼平湖王志

十一年雨雹傷麥新纂

乾隆元年冬有異鳥百數如鴛自平湖至海鹽平湖王志

二年九月二十六日平湖新倉監生徐士穀妻張氏一產

三男平湖王志

江圖書

三年三月十二日秀水村民葛漢文妻徐氏一產三男新纂

九年大有年新纂

十年除夕嘉善縣甘露降新纂

十三年五月亢旱米價騰貴平湖志

十六年秋九月二十七日雨雹

十七年四月初四日卯時地震

十九年八月十三日大風雨雷電交作水淹禾稼

二十年夏大旱河竭海鹽有虎自海上來至蓮社菴斃之

冬十二月初二日地震是歲禾將實蟲傷禾稼毘連數

郡

一年春夏大饑米價踴貴疫氣盛行

二十一年春夏大饑米價踴貴疫氣盛行

二十二年二月雹不爲災

二十三年六月秀水新塍鎮馮姓家手植盆荷開六花皆

紅白中分

二十四年秋螟傷稼

二十六年三月十一日地震有聲

二十七年七月十三日海鹽潮溢塘圯水入城三四尺漂

溺民居

二十八年元旦日月合璧

二十九年正月五日亥時地震屋瓦有聲

浙

圖

書

三十年秋蝨傷稼

三十二年海鹽有蠱屬乘潮至漁戶獲以獻縣

三十三年夏旱嘉善四北區麥秀兩岐

以上新纂

三十七年八月十一日大雨自辰至午水驟長丈餘

三十八年七月二十二日大風雨有物空中自東南來穿

城迤西北去所過發屋拔木

以上平湖王志

三十九年大有年

四十三年春無麥夏大旱冬暖桃李俱華

四十六年正月八日嘉善甘露降

以上新纂

六月十八日颶風

陡作大雨竟夜海潮逾入湖漂蕩民居無算

平湖王志

五十年大旱歉收新支河又港皆涸平湖王志

五十年大旱歉收新纂支河又港皆涸平湖
王志

五十一年米價騰貴

五十二年大有年桐鄉縣治東南數里禾有一莖兩穗至

四五穗者

書

五十四年春三月十七日地震自北而南夏四月大雨雹

傷麥

五十六年夏霖雨四旬

江圖

五十八年正月至四月恒雨七月七日海鹽潮溢壞民居

五十九年正月海鹽甘露降嘉興生員錢清履家產芝三

本

嘉慶元年正月九日大風雪寒甚冰凝不解秋大有年

二年夏闔郡麥大熟海鹽祿里山下產瑞麥一莖二穗山

下趙氏至今有櫝藏之者

官

三年大有年海鹽通元里復產瑞麥里人胡氏藏之十月

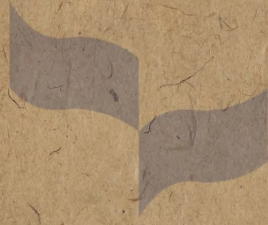
二十八日夜衆星交流如織

以上新纂

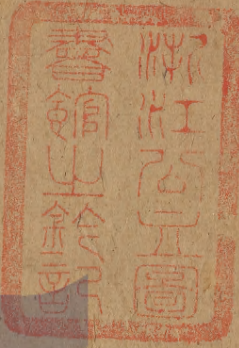
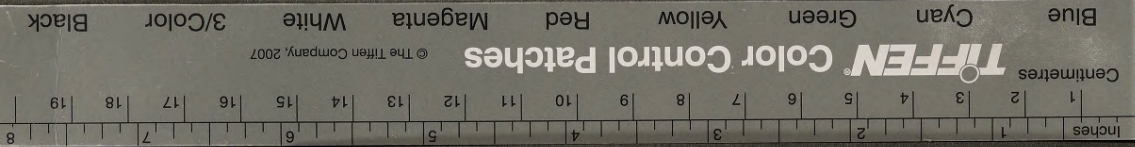
浙江



浙江圖書館



浙江圖書館



志

卷三十二之三十五 農桑

物產 風俗 祥異

冊柒拾第

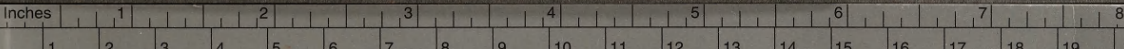
浙江圖書館

民國七年度藏

015.1242
0031



浙江圖書館



Centimetres

TIFFEN Color Control Patches

© The Tiffen Company, 2007

Blue Cyan Green Yellow Red Magenta White 3/Color Black