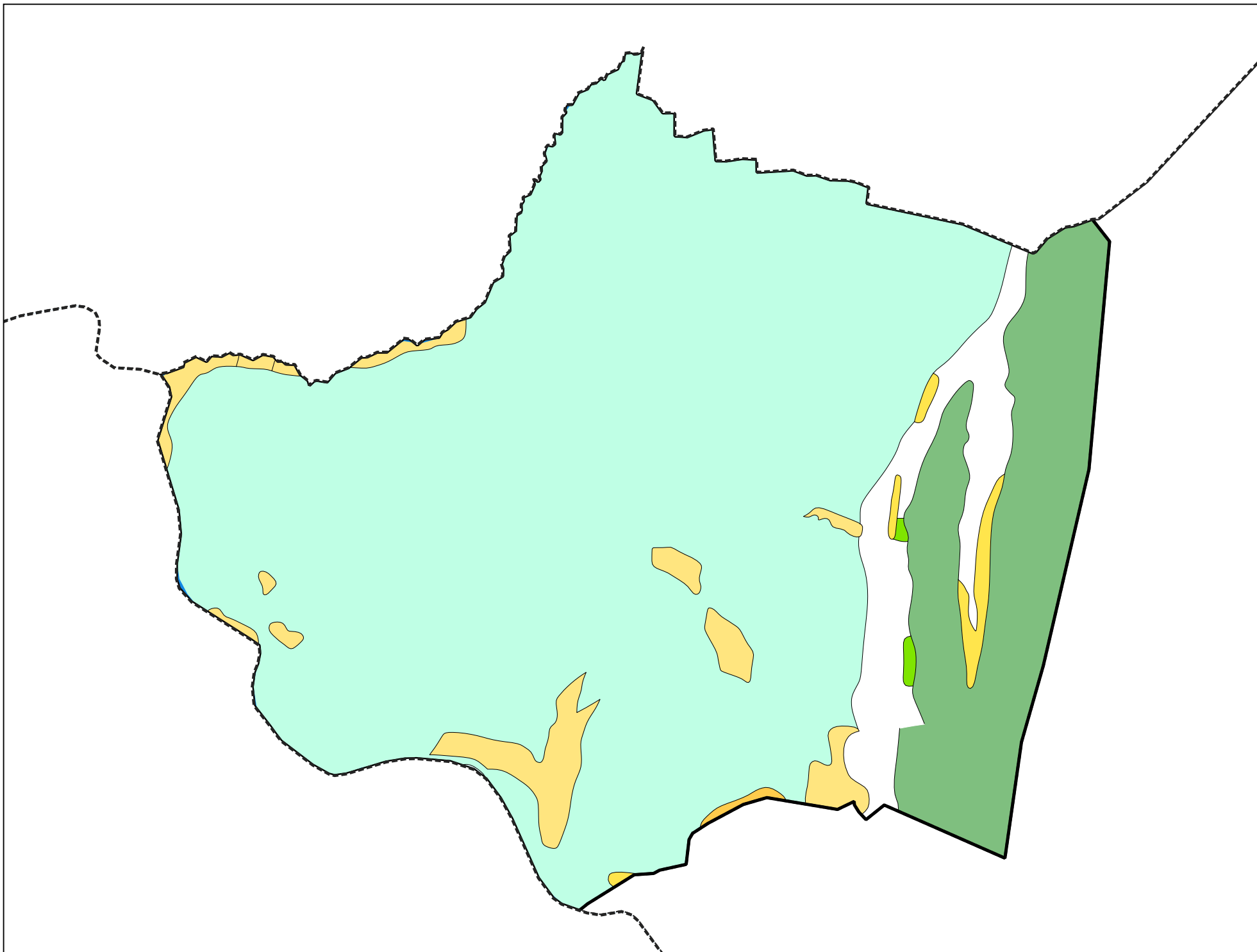


Carte géologique des sols de la commune de Nâves-Parmelan



Légende de la carte géologique de la commune de Nâves-Parmelan

Jeb, Cônes d'éboulis, cônes d'éboulement - 14

Fz, Alluvions récentes de fond de vallées: sables et graviers - 19

Gy, Dépôts glaciaires (moraines) anciens (argiles, sables, galets, cailloux, blocs), localement à argiles dominantes - Würm à post-Würm - 35

g1-2(1), Molasse rouge d'eau douce et lacustre, calcaires lacustres - Rupélien sup. à Chattien - 66

g1M, Marnes de Montauban (ou "Marnes à cyrèses"): marnes grises - Rupélien - 70

g1B, "Grès de Bonneville" (ou "Molasses grises") - Rupélien - 71

g1nd, Formation olistolithique, flysch à lentilles (ou blocs) non différenciés - Oligocène inf. - 73

e6-g1(2), Marnes à foraminifères, marnes nummulitiques, marnes (et schistes) à Meletta (Zone externe, terrains subalpins), facies bréchiqes dans marnes à foraminifères et schistes à Meletta - Bartonien - Priabonien à Rupélien - 79

e5-7(1), Calcaire blanc à nummulites, formation grise: grès et calcaires gréseux, formation brune: calcaires argilo-gréseux et marnes (= couches "des Diablerets" "à Cerithes"), conglomérats (Zone externe, terrains subalpins), brèches - Lutétien à Priabonien - 80

n5-c1, Calcaires biodétritiques grésoglaucieux, grès et marnes glauconieux verts ou noirs (à phosphorites), Grès verts helvétiques, "Gault" (Massifs des Bornes et des Aravis, "Zone externe, terrains subalpins") - Aptien à Cénomaniien - 88

n3b-5U, Facies Urgonien: grès et conglomérat (assise détritque terminale), calcaires massifs clairs, calcaires - schistes noirs (couche transition), calcaire urgonien et marbres (Bord. occ. Massif Aiguilles Rouges - Mont Blanc) - Hauteriviien sup à Bédoulien - 89