

T 110/1220(8)

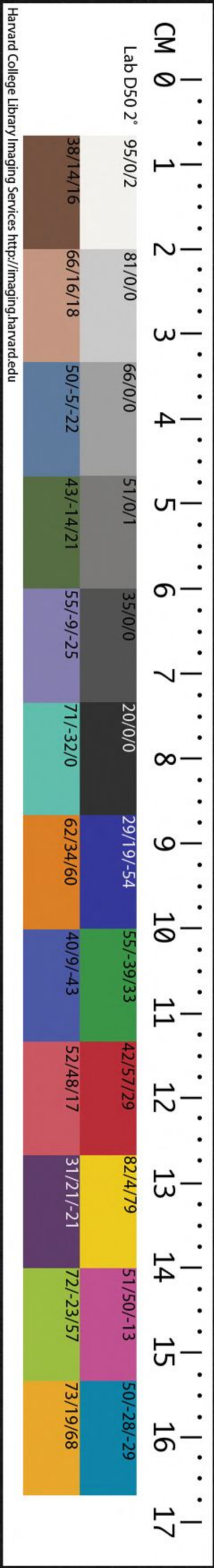
CHINESE-JAPANESE LIBRARY  
HARVARD-YENCHING INSTITUTE  
AT HARVARD UNIVERSITY

03

MAY 11 1951

禮記集註

檀弓 上下



禮記集註卷之二

哈佛大學  
圖書館  
珍藏  
印

後學 東匯澤 陳澧 著

檀弓上第三

劉氏曰檀弓篇首言子游及篇內多言之疑是其門人所記

公儀仲子之喪檀弓免焉仲子舍其孫而立其子檀弓曰何居我未之前聞也趨而就子服伯子於門右

公儀氏仲子字魯之同姓也檀弓魯人之知禮者袒免本五世之服而朋友之死於他邦而無主者亦為之免其制以布廣一寸從項中而前交於額又卻向後而繞於髻也適子

苑立適孫為後禮也子以仲子舍孫而立庶  
子故為過禮之免以弔而說之何居怪之  
辭猶言何故也此時未小歛主人未居阼階  
下猶在西階下受其弔故子弔畢而就子服  
伯子於門右  
而問之也

曰仲子舍其孫而立其子何也伯子曰仲子亦  
猶行古之道也昔者文王舍伯邑考而立武王  
微子舍其孫脂而立衍也夫仲子亦猶行古之  
道也子游問諸孔子孔子曰否立孫

曰否之問也猶尚也亦猶擬議未定之辭伯  
邑考文王長子微子舍孫立衍或是殷禮文  
王之立武王先儒以為權或亦以為遵殷制  
皆未可知否則以德不以長亦如太王傳位

季歷之意歟○應氏曰檀弓然而不復言子  
游疑而復求正非夫子明辨以示之孰知舍  
孫立子之  
為非乎

**音註**

禮徒本反長上  
穀復去穀不同

事親有隱而無犯左右就養無方服勤至死致  
喪三年事君有犯而無隱左右就養有方服勤  
至死方喪三年事師無犯無隱左右就養無方  
服勤至死心喪三年

饒氏曰左右音佐佑非也左右即是方養不  
止飲食之養言或左或右無一定之方子之  
於親不分職守事事皆當理會無可推托事  
師如事父故皆無方有方言左不得越右右  
不得越左有一定之方臣之事君當各盡職  
守故曰有方○朱氏曰親者仁之所在故有

隱而無犯君者義之所在故有犯而無隱師者道之所在故無犯無隱也○劉氏曰隱皆以諫言父子主恩犯則為責善而傷恩故我諫而不可犯顏君臣主義隱則是畏威阿容而害義故匡救其惡勿欺也而犯之師生處思兼之間而師若道之所在諫必不見拒不必犯也過則當疑問不必隱也隱非掩惡之謂若掩惡而不可揚於人則三者皆當朕也惟秉史筆者不在此限就養近就而奉養之也致喪極其哀毀之節也方喪比方於親喪而心兼並恩也心喪身無衰麻之服而心有哀戚之情所謂若喪父而無服也

**音註**

卷去聲喪去聲處上聲

季武子成寢杜氏之葬在西階之下請合葬焉許之入宮而不敢哭武子曰合葬非古也自周

公以來未之有改也吾許其大而不許其細何居命之哭

劉氏曰成寢而夷人之墓不仁也不改葬而又請合焉亦非孝也許其合而又命之哭焉矯偽以文過也且寢者所以安其身乃處其家於人之冢上於女安乎墓者所以安其先乃處其先於人之階下其能

**音註**

葬才浪反安乎皆不近人情非礼明矣

子上之母死而不喪門人問諸子思曰昔者子之先君子喪出母乎曰然子之不使白也喪之何也子思曰昔者吾先君子無所失道道隆則從而隆道污則從而污伋則安能為伋也妻者

是為白也母不為伋也妻者是不為白也母故  
孔子之不喪出母自子思始也

子上之母子思出妻也禮為出母齊衰杖期而為父後者無服心喪而已伯魚子上皆為父後禮當不服者而伯魚乃期而猶哭夫子聞之曰甚而後除之此賢者過之之事也子思不使白喪出母正欲用禮耳而門人以先君子之事為問則子思雖乎言伯魚之過禮也故以聖人無所失道為對謂聖人之德伯魚喪出母者以道接禮而為之隆殺也惟聖人能於道之所當加隆者則洗而隆之於道之所當降殺者則洗而殺之污猶殺也是於先王之禮有所斟酌而隨時降殺以洗於中道也我則安能如是哉但為我妻則白當為母服今既不為我妻則白為父後而不當服矣子思是欲守常禮而不欲使如伯魚之加

孔子曰拜而后稽顙顙乎其順也稽顙而后拜  
頌乎其至也三年之喪吾從其至者

隆也音註為去聲(韻)去聲(齊)平聲

此言喪拜之次序也拜拜賓也稽顙者以頭觸地哀痛之至也拜以禮賓稽顙以自致謂之順者以其先加敬於人而後盡哀於己為得其序也頌者惻隱之發也謂之至者以其哀常在於親而敬暫施於人為極自盡之道也夫子從其至者亦與其易也寧戚之意○朱子曰拜而後稽顙先以兩手伏地如常然後引首向前扣地也稽顙而後拜者開兩手而先以首扣地也音註(喪)去聲(韻)却交手如常也頌音懇

孔子既得合葬於防曰吾聞之古也墓而不墳

今丘也東西南北之人也不可以弗識也於是封之崇四尺

孔子父墓在防故奉毋喪而合葬墓塋域也封土為壘曰墳東西南北之人言其宜遊無定居也識記也為壘所以為記識一則恐人不知而誤犯一則恐已或忘而難尋故封之

**音註**

識音尺也

孔子先反門人後兩甚句至句孔子問焉曰爾來何遲也曰防墓崩孔子不應三孔子泫然流涕曰吾聞之古不脩墓

兩甚而墓崩門人脩築而後反孔子流涕者自傷其不能謹之於封築之時以致崩圯且

言古人所以不脩墓者敬謹之至無事於脩也

**音註**

三去般泣胡天反

孔子哭子路於中庭有人弔者而夫子拜之既哭進使者而問故使者曰醢之矣遂命覆醢

子路死於孔悝之難遂為衛人所醢孔子哭之中庭師友之禮也聞使者之言而覆棄家醢蓋痛子路之禍而不忍食其似也○朱子曰子路仕衛之失前輩論之多矣然子路却是見不到非知其非義而苟為也

**音註**

覆芳服反雞去般使去般

曾子曰朋友之墓有宿草而不哭焉

草根陳宿是期年之外可無哭矣

子思曰喪三日而殯凡附於身者必誠必信勿

之有悔焉耳矣三月而葬凡附於棺者必誠必  
信勿之有悔焉耳矣

附於身者襲歛衣衾之具附於棺者明器用  
器之屬也○方氏曰必誠謂於死者無所欺  
必信謂於生  
者無所疑

**音註**  
歛去  
穀

喪三年以為極 亡則弗之忘矣故君子有終

身之憂而無一朝之患故忌日不樂

喪莫重於三年既葬曰亡中庸曰事亡如事  
存雖已葬而不忘其親所以為終身之憂而  
忌日不樂也祭義曰君子有終身之憂忌日  
之謂也冢宅崩毀出於不意所謂一朝之患  
惟其必誠必信故無一朝之患也或曰殯葬  
皆一時事於此一時而不謹則有悔惟其誠

信故無此一  
時不謹之患  
**音註**  
樂音  
洛

孔子少孤不知其墓殯於五父之衢人之見之  
者皆以為葬也其慎也蓋殯也問於聊曼父之  
母然後得合葬於防

不知其墓者不知父墓所在也殯於五父之  
衢者殯母喪也禮無殯於外者今乃在衢先  
儒謂歆致人疑問或有知者告之也人見樞  
行於路皆以為葬然以引觀之殯引飾棺以  
精葬引飾棺以柳翼此則殯引耳按家語孔  
子生三歲而叔梁紇死是少孤也然顏氏之  
死夫子成立父矣聖人人倫之至豈有終母  
之世不尋求父葬之地至母殯而猶不知父  
墓乎且母死而殯於衢略必無室廬而死於  
道略者不得已之為耳聖人禮法之宗主而

鄰有喪春不相里有殯不巷歌

恐為之乎馬遷為野合之誣謂顏氏諱而不告鄭註因之以滋後世之惑且如堯舜瞽瞍之事世倍不勝異論非孟子辭而闕之後世謂何此經雜出諸子所記其間不可據以為寔者多矣孟子曰主癰疽與侍人瘠環何以為孔子愚謂謂終身不知父墓何以為孔子乎其不然審矣此音註父音甫慎讀為引去非細故不得不辨音註殷耶音鄒憂音萬

喪冠不綏

說見曲禮

冠必有笄以貫之以絃繫笄順頤而下結之曰纓垂其餘於前者謂之綏喪冠不綏蓋去飾也音註冠去

有虞氏瓦棺夏后氏聖周殷人棺槨周人牆置

瓦棺治不衣薪也聖周或謂之土周聖者火之餘燼蓋治土為軌而四周於棺之坎也殷世始為棺槨周人又為飾棺之具蓋彌文矣牆柳衣也柳者聚也諸飾之所聚也以此障柩猶垣牆之障家故謂之牆翼如扇之狀有畫為黼者有畫為黻者有畫雲氣者多寡之數隨貴音註聖音稷賤之等音註衣去聲

周人以殷人之棺槨葬長殤以夏后氏之聖周葬中殤下殤以有虞氏之瓦棺葬無服之殤

十六至十九為長殤十二至十五為中殤八歲至十一為下殤七歲以下為無服之殤生



未三月  
不為殤

夏后氏尚黑大事飲用昏成事乘驪牲用玄殷  
人尚白大事飲用日中戎事乘翰牲用白周人  
尚赤大事飲用日出戎事乘駮牲用騂

禹以治水之功得天下故尚水之色湯以征  
伐得天下故尚金之色周之尚赤取火之勝  
金也大事喪事也驪黑色翰白色易  
曰白馬翰如駮赤馬而黑鬣尾也

**音註**  
音驪

穆公之母卒使人問於曾子曰如之何對曰申  
也聞諸申之父曰哭泣之哀齊斬之情饋粥之

食自天子達布幕衛也繆幕魯也

穆公魯君申參之子也厚者饋稀者粥幕所  
以覆於殯棺之上衛以布為幕諸侯之禮也  
魯以絹為幕蓋  
音註 齊音咨 鹽音  
音註 旃音絃

晉獻公將殺其世子申生公子重耳謂之曰子

蓋言子之志於公乎世子曰不可君安驪姬是

我傷公之心也

此事詳見左傳重耳申生異母弟即文公也  
蓋何不也明其諛則姬必誅是使君失所安  
而傷其  
音註 重平 嚴蓋音  
音現

曰然則蓋行乎世子曰不可君謂我欲弑君也

天下豈有無父之國哉吾何行如之

重耳又勸其奔他國而申生不從也何行如之言行將何往也

使人辭於狐突曰申生有罪不念伯氏之言也

以至于死申生不敢愛其死雖然吾君老矣子

少國家多難伯氏不出而圖吾君伯氏苟出而

圖吾君申生受賜而死再拜稽首乃卒是以為

恭世子也

狐突申生之傳辭猶將去而告違蓋與之永訣也申生自縊而死陷父於不義不得為孝但得謚恭而已○疏曰註云伯氏狐突別氏者狐是總氏伯仲是兄弟之字字伯者謂之

伯氏字仲者謂之仲氏故傳云叔氏其忘諸乎又此下文云叔氏專以札許人是一人之身字則別為氏也

音註 啟 魯人有朝祥而莫歌者子路笑之夫子曰由爾

責於人終無已夫三年之喪亦已久矣夫子路

出夫子曰又多乎哉踰月則其善也音註 暮 音

朝祥且於祥祭之禮也朝祥莫歌固為非禮持以禮教衰廢之時而此人獨能行三年之

喪故夫子柳子路之笑然終非正禮惡學者致疑故俟子路出乃正言之其意若曰名為

三年之喪寔則二十五日今已至二十四月矣此去可歌之日又豈多有日月乎哉但更

踰月而歌則為善矣蓋聖人於此雖責之以備禮亦未嘗許之以喪禮也

魯莊公及宋人戰于乘丘縣賁父御卜國為右  
馬驚敗績公隊佐車受綏公曰末之下也縣賁  
父曰他日不敗績而今敗績是無勇也遂死之  
圍人浴馬有流矢在白肉公曰非其罪也遂誅  
之士之有誅自此始也

乘丘魯地戰在莊公十年縣卜皆氏也凡車  
右以勇力者為之大崩曰敗績公墮車而佐  
車挽之綏以登是登佐車也佐車副車也綏  
挽以升車之索也末之下者言卜國微末無  
勇也二人遂赴圍而死圍人掌馬者及浴馬  
方見流矢中馬股間之內則知非二子之罪  
矣生無爵則死無謚賁大夫以上為爵士雖  
周爵卑不應謚莊公以義起遂誅其赴敵之

功以為謚焉○方氏曰誅之為義達善之寔  
而不欲飾者也謚則因誅之言而別之有誅  
則有音註乘去聲縣音玄賁音  
謚矣奔隊音墜別入聲  
曾子寢疾病樂正子春坐於牀下曾元曾申坐  
於足童子隅坐而執燭

病者疾之甚也子春曾子  
弟子元與申曾子子也

童子曰華而脫大夫之簣與子春曰止曾子聞  
之瞿然曰呼曰華而脫大夫之簣與曾子曰然  
斯季孫之賜也我未之能易也元起易簣曾元  
曰夫子之病革矣不可以變幸而至於曰請敬

易之曾子曰爾之愛我也不如彼君子之愛人也以德細人之愛人也以姑息吾何求哉吾得正而斃焉斯已矣舉扶而易之反席未安而沒

華者畫飾之美好皖者節目之平瑩簣簣也止使童子勿言也瞿然如有所驚也呼者嘆而噓氣之聲曰童子再言也車急也變動也彼謂童子也童子知禮以為曾子未嘗為大夫豈可卧大夫之簣曾子識其意故然之且言此魯大夫季孫之賜耳於是必欲易之易之而沒可謂斃於正矣○朱子曰易簣結纓未須論優劣但看古人謹於禮法不以死生之變易其所守如此便使人有行一不義殺一不辜而得天下不為之心此是緊要處又曰季孫之賜曾子之受皆為非禮或者因仍習俗嘗有是事而未能正耳但及其疾病不

始死克克如有窮既殯瞿瞿如有求而弗得既葬皇皇如有望而弗至練而慨然祥而廓然

可以喪之時一聞人言而必舉扶以易之則非大賢不能矣此事切要處正在此毫釐頃刻之間

**音註**

皖呼板反(簣音責)瞿音履呼音吁(與平聲)垂音亟

疏曰事盡理屈為窮親如死孝子匍匐而哭之心形克屈如急行道極無所復去窮急之容也瞿瞿眼目速瞻之貌如有所失而求負之不得然也皇皇猶栖栖也親歸草土孝子心無所依托如有望彼來而彼不至也至小祥但慨歎日月若馳之速也至大祥則情意察廓不樂而已○方氏曰下篇述顏子之居喪則言皇皇於反哭所言不同者蓋君子有終身之喪思親之心豈有隆殺哉先王制禮畧為

之節而已故其  
所言不必同

邾婁復之以矢蓋自戰於升陘始也

魯德公二十一年與邾人戰於升陘魯地也邾師雖勝而死傷者多軍中無衣復者用矢釋云邾人呼邾殺曰婁故曰邾婁夫以盡愛之道禱祠之心孝子不能自己與其復生也疾而死行之可也兵刃之下肝腦塗地豈有再生之理復用之矢不亦謹乎

**音註**

婁音閣  
陘音刑

魯婦人之髮而弔也自敗於臺始也

吉時以繩韜髮凶則去纜而露其髻故謂之髮猶鮐之戰在魯襄公四年蓋為邾人所敗也髮不以弔時家家有喪故髮而相弔也○方氏曰矢所以施於射非所以施於復髮所

以施於喪非所以施於弔因之而弗改則非矣

**音註**

髮莊華反臺音孤鮐音苔

南宮縚之妻之姑之喪夫子誨之髮曰爾母從

從爾爾母扈爾蓋榛以為笄長尺而總八寸

縚妻夫子兄女也姑死夫子教之為髮從從高也扈扈廣也言爾髮不可太高不可太廣又教以笄總之法笄即簪也吉笄尺二寸喪笄一尺斬衰之笄用箭竹竹之小者也婦為舅姑皆齊衰不杖期當用榛竹為笄也束髮謂之總以布為之既束其本末而總之餘者垂於髮後其長八寸也

**音註**

縚音切扈音戶長音丈

孟獻子禫縣而不樂比御而不入夫子曰獻子

加於人一等矣

孟獻子魯大夫仲孫蔑也禫祭名禫者澹澹然平安之意大祥後間一月而禫故云中月而禫或云祥月之中者非小記云一中一上而禫亦謂間一世也禮大夫判縣縣而不樂者但縣之而不作也比御而不入者雖比次婦人之當御者而猶不復寢也一說比及也親喪外除故

**音註**

禫大感反(縣音玄)比音界(間音殺)

孔子既祥五日彈琴而不成聲十日而成笙歌

有子蓋既祥而絲屨組纓

有子孔子弟子有若也禮既祥曰屨無絢縞冠素紕組之文五采今方祥即以絲為屨之飾以組為冠之纓服之吉者也此二者皆訊其喪吉之速然蓋者疑辭恐記者亦是得於傳聞故疑其辭也引孔子之事者以見餘哀未忘也

死而不弔者三畏厭溺

方氏曰戰陣無勇非孝也其有畏而死者乎君子不立巖牆之下其有厭而死者乎孝子舟而不游其有溺而死者乎三者皆非正命故先王制禮在所不弔○應氏曰情之厚者豈容不弔但其辭未易致耳若為國而死于兵亦無不弔之理若齊莊公於杞梁之妻未嘗不弔也○愚謂先儒言明理可以治懼見理不明者畏懼而不知所出多自經於溝瀆此真為死於畏矣似難專指戰陳無勇也或謂聞狼亡命曰畏

七

子路有姊之喪可以除之矣而弗除也孔子曰何弗除也子路曰吾寡兄弟而弗忍也孔子曰先王制禮行道之人皆弗忍也子路聞之遂除

之

行道之人皆有不忍於親之心然而遂除之者以先王之制不敢違也

大公封於營丘比及五世皆反葬於周君子曰樂樂其所自生禮不忘其本古之人有言曰狐死正丘首仁也

太公雖封於齊而留周為太師故死而遂葬於周子孫不敢忘其本故亦自齊而反葬於周以從先人之兆五世親盡而後止也樂生而敦本禮樂之道也生而樂於此豈可死而倍於此哉狐雖微獸立其所窟藏之地是亦生而樂於此矣故及死而猶正其首以向丘不忘其本也倍本忘初非仁者之用心故以仁目之○疏曰周公封魯其子孫不及葬於

周者以有次子在周世守其采地春秋周公是也

**音註**

比音界樂音岳首去聲

伯魚之母死期而猶哭夫子聞之曰誰與哭者門人曰鯉也孔子曰嘻其甚也伯魚聞之遂除之

伯魚之母出而死父在為母期而有禫出母則無禫伯魚乃夫子為後之子則於禮無服期可無服矣猶哭夫子所以歎其甚

舜葬於蒼梧之野蓋二妃未之從也季武子曰

周公蓋柩

天子以四海為家南巡而崩故遂葬蒼梧之野疏云舜長妃娥皇無子次妃女英生商均

次妃祭比生二女霄明燭光三妃後皆不從  
舜之葬此記者言合葬之事古人未有因引  
季武子之言謂自周公以來始祔葬也書陟  
方乃先蔡氏曰史記舜崩於蒼梧之野孟子  
言卒於鳴條未知孰是  
今零陵九疑有舜塚云

### 曾子之喪浴於爨室

士喪禮浴於寢室無浴爨室之文舊說曾子  
以曾元辭易簣矯之以謙儉然反席未安而  
沒未必有言及此使果曾子之命為人子者  
亦豈忍洗非禮而賤其親乎此難以臆說斷  
之當闕之  
以俟知者

### 大功廢業或曰大功誦可也

業者身所習如學武學射學琴瑟之類廢之  
者恐其忘哀也誦者口所習稍暫為之亦可

然稱或曰亦  
未定之辭也

子張病召申祥而語之曰君子曰終小人曰始

吾今日其庶幾乎音註

語去聲

申祥子張子也終者對始而言始則漸盡無  
餘之謂也君子行成德立有始有卒故曰終  
小人與群物同朽腐故曰始疾沒世而名不  
稱為是也子張至此亦自信其近於君子也

曾子曰始死之奠其餘閣也與

始死以脯醢醴酒就尸牀而奠于尸東當死  
者之肩使神有所依也閣所以度置飲食道  
以生時度閣上所  
音註 奠平  
餘脯醢為奠也

曾子曰小功不為位也者是委巷之禮也子思



之哭嫂也為位婦人倡踊申祥之哭言思也亦  
然

委曲也曲巷猶言陋巷細民居於陋巷不見  
禮儀而鄙朴無節文故訊小功不為位是曲  
巷中之禮也言思子游之子申祥妻之昆弟  
也○馬氏曰凡哭必為位者所以敘親疎恩  
紀之差嫂叔疑於無服而不為位故曰無服  
而為位者惟嫂叔蓋無服者所以遠男女近  
似之嫌而為位者所以篤兄弟內喪之親子  
思哭嫂為位婦人倡踊以婦人有相為娣姒  
之義而不敢以已之無服先之也至於申祥  
之哭言思亦如子思蓋非禮矣妻之昆弟外  
喪也而既無服則不得為哭位之主矣記曰  
妻之昆弟為父後者死哭之適室子為主袒  
免哭踊夫入門右由是言之哭妻之昆弟以  
子為主異於嫂叔之喪也以子為主則婦人

不當倡  
踊矣

音註

遠去

古者冠縮縫今也衡縫故喪冠之反吉非古也

疏曰縮直也殷尚質吉凶冠皆直縫直縫者  
辟積攝少故一一前後直縫之衡橫也周尚  
文冠多辟積不一一直縫但多作攝而并橫  
縫之若喪冠質猶踈辟而直縫是典吉冠相  
反時人因言古喪冠與吉冠反故記者釋之  
云非古也止是周世如此耳古則吉凶冠同  
直縫也

音註

衡音

曾子謂子思曰伋吾執親之喪也水漿不入於  
口者七日子思曰先王之制禮也過之者俯而  
就之不至焉者跂而及之故君子之執親之喪

也水漿不入於口者三日杖而后能起

三日中制也七日則幾於滅性矣有扶而起者有杖而起者有垢面而已者

**音註**

曾子曰小功不稅則是遠兄弟終無服也而可乎

稅者日月已過始聞其死追而為之服也大功以上則然小功輕故不稅曾子據禮而言謂若是小功之服不稅則再從兄弟之施在遠地者聞之恒後時則終無服矣其可乎○疏曰此據正服小功也小記曰降**音註**稅他而在總小功者則稅之其餘則否

伯高之喪孔氏之使者未至冉子攝束帛乘馬

而將之孔子曰異哉徒使我不誠於伯高

攝貸也十箇為束每束五兩蓋以四十尺帛從兩頭各卷至中則每卷二丈為一箇束帛是十箇二丈今之五匹也乘馬四馬也徒室也伯高不知何人意必與孔子厚者冉子知以財而行禮不知聖人之心則於其誠不于其物也雖若自責之言而寔則深責冉子矣

**音註**

乘去

伯高死於衛赴於孔子孔子曰吾惡乎哭諸兄

弟吾哭諸廟父之友吾哭諸廟門之外師吾哭

諸寢朋友吾哭諸寢門之外所知吾哭諸野於

野則已疏於寢則已重夫由賜也見我吾哭諸

賜氏遂命子貢為之主曰為爾哭也來者拜之  
知伯高而來者勿拜也

告死曰赴與訃同已太也○馬氏曰兄弟出於祖而內所親者故哭之廟父友聯於父而外所親者故哭之廟門外師以成已之德而其親視父故哭諸寢友以輔已之仁而其親視兄弟故哭諸寢門之外至於所知又非朋友之比有相趨者有相揖者有相問者有相見者皆泛交之者也孔子哭伯高以野為太疏而子貢為主君子行禮其審詳於哭泣之位如此者是其所以表微者歟○方氏曰伯高之於孔子非特所知而已由子貢而見故哭於子貢之家且使之為主以明恩之有所由也為子貢而來則弔生之禮在子貢知伯高而來則傷死之禮在伯高或拜或不拜凡以稱其情耳故夫子誨之如此○石梁王

氏曰為爾哭也來者一句

曾子曰喪有疾食肉飲酒必有草木之滋焉以為薑桂之謂也

喪有疾居喪而遇疾也以其不嗜故加草木之味以為薑桂之謂一句乃記者釋草木之滋或曾子稱禮書之言而自釋之歟

**音註**

喪去聲

子夏喪其子而喪其明曾子弔之曰吾聞之也朋友喪明則哭之曾子哭子夏亦哭曰天乎予之無罪也曾子怒曰商女何無罪也吾與女事夫子於洙泗之間退而老於西河之上使西河

之民疑女於夫子爾罪一也喪爾親使民未有  
聞焉爾罪二也喪爾子喪爾明爾罪三也而曰  
爾何無罪與子夏投其杖而拜曰吾過矣吾過  
矣吾離群而索居亦已久矣

以哭甚故喪明也洙泗魯二水名西河子夏  
所居索散也久不親友故有罪而不自知○  
張子曰子夏喪明必是親喪之時尚強壯其  
子之喪氣漸衰故喪明然而曾子之責安得  
辭也疑女於夫子者子夏不推尊夫子使人  
疑夫子無以異於子夏非如曾子推尊夫子  
使人知尊聖人也○方氏曰子夏不尊於師  
而尊於己不隆於親而降於子猶以為無罪  
此曾子所以怒之也然君子以友輔仁子夏  
之至於三罪者亦由離朋友之群而散居之

夫晝居於內問其疾可也夜居於外吊之可也  
是故君子非有大故不宿於外非致齊也非疾  
也不晝夜居於內

父耳以離群  
故散居也  
**音註**  
喪上平嚴下去嚴(女音汝  
與平嚴(雅去嚴(索悉各反

內者正寢之中外謂中門外也晝而居內似  
有疾夜而居外似有喪○應氏曰致齊居內  
非在房闈之中蓋亦端  
居深處於室與之內耳  
**音註**  
齊音

高子臯之執親之喪也泣血三年未嘗見齒君

子以為難

**音註**  
見音現

子臯名紫孔子弟子○疏曰人涕淚必因悲  
感而出血出則不由感也子臯悲無感其涕

亦出如血之出故云泣血人大笑則露齒本中笑則露齒微笑則不見齒

衰與其不當物也寧無衰齊衰不以邊坐大功

不以服勤

疏曰物謂升縷及法制長短幅數也邊坐偏倚也喪服宜敬坐起必正不可著衰而偏倚也齊衰輕既不倚斬重不言可知大功雖輕亦不可著衰服而為勤勞之事也○馬氏曰衰不當物則亂先王之制而後世疑其傳無衰則禮雖不行而其制度定于一猶可以識之故曰與其不當物也寧無衰

**音註**

當去聲齊平聲

孔子之衛遇舊館人之喪入而哭其哀出使子貢說驂而賻之子貢曰於門人之喪未有所說

驂說驂於舊館無乃已重乎夫子曰予鄉者入而哭之遇於一哀而出涕予惡夫涕之無從也小子行之

舊館人舊時舍館之主人也駕車者中兩馬為服馬兩旁各一馬為驂馬遇一哀而出涕情亦厚矣情厚者禮不可薄故解脫驂馬以為之賻凡以稱情而已客行無他財貨故也惡夫涕之無從者流自也今若不賻則是於死者無故舊之情而此涕為無自而出矣惡其如此所以必當行賻禮也舊說孔子遇主人一哀而出涕謂主人見孔子來而哀甚是以厚恩待孔子故孔子為之賻然上女既曰入而哭之哀則又何必迂其說而以為遇主人之哀乎

**音註**

說音脫驂音向

孔子在衛有送葬者而夫子觀之曰善哉為喪  
乎足以為法矣小子識之子貢曰夫子何善爾  
也曰其往也如慕其反也如疑子貢曰豈若速  
反而虞乎子曰小子識之我未之能行也

往如慕反如疑此孝子不先其親之至情也  
子貢以為如疑則反遲不若速反而行虞祭  
之禮是知其禮之常而不察其情之至矣夫  
子申言小子識之且曰我未之能行則此豈

易言哉

**音註**

喪去聲  
識音志

顏淵之喪饋祥肉孔子出受之入彈琴而后食  
之

彈琴而後食者蓋以和  
平之聲散感傷之情也

孔子與門人立拱而尚右三子亦皆尚右孔  
子曰二三子之嗜學也我則有姊之喪故也二  
三子皆尚左

吉事尚左陽也凶事尚右陰  
也此蓋拱立而右手右上也

孔子蚤作負手曳杖消搖於門歌曰泰山其頽  
乎梁木其壞乎哲人其萎乎既歌而入當戶而  
坐子貢聞之曰泰山其頽則吾將安仰梁木其  
壞哲人其萎則吾將安放夫子殆將病也遂趨

而入

作起也負手曳杖反手却後以曳其杖也清  
搖寬縱自適之貌泰山為衆山所仰梁木亦  
衆木所仰而放者猶哲人為衆人所仰望而放效也

**晉註**  
放上

夫子曰賜爾來何遲也夏后氏殯於東階之上  
則猶在阼也殷人殯於兩楹之間則與賓主夾  
之也周人殯於西階之上則猶賓之也而立也  
殷人也予疇昔之夜夢坐奠於兩楹之間夫明  
王不興而天下其孰能宗予予殆將死也蓋寢  
疾七日而沒

猶在阼猶賓之者孝子不忍死其親殯之於  
此示猶在阼階以為主猶在西階以為賓客  
也在兩楹間則是主與賓夾之故言與而不  
言猶也孔子之先宋人成湯之後故自謂殷  
人疇昔語之辭昔之夜猶言昨夜也夢坐於  
兩楹之間而見殯奠之事知是凶徵者以殷  
禮殯在兩楹間孔子以殷人而享殷禮故知  
將死也又自解夢奠之占云今日明王不作  
天下誰能尊已而使南面坐于尊位乎此必  
殯之兆也自今觀之萬世正祀亦其應矣

孔子之喪門人疑所服子貢曰昔者夫子之喪  
顏淵若喪子而無服喪子路亦然請喪夫子若  
喪父而無服

以後章二三子經而出言之此所謂無服蓋  
謂弔服加麻也疏云士弔服疑衰麻謂環經

也五服經皆兩股惟環經一股後章說母之  
夫疏云凡甲服不得稱服○方氏曰若喪父  
而無服所  
謂心喪也

**晉註**

喪去

孔子之喪公西赤為志馬飾棺牆置翼設披周  
也設崇殷也綢練設旒夏也

公西氏赤名字子華孔子弟子也○疏曰孔  
子之喪公西赤以飾棺柴夫子故為盛制而  
三王之制以章明志識為於是素為褚褚  
外加牆車邊置翼恐軀車傾軀而以繩左右  
維持之此皆周之制也其送葬乘車所建旌  
旗刻繒為崇牙之飾此則殷制又綢盛旌旗  
之竿以素錦於杠首設長尋之旒此則夏禮  
也○詩虞業維縱疏云懸鐘磬之處以采色  
為大牙其狀隆然謂之崇牙練素錦  
也繒布廣終幅長八尺旒之制也

**晉註**  
披

義反旒  
直小反

子張之喪公明儀為志馬褚幕丹質蟻結于四

隅殷士也

疏曰褚者覆棺之收若大夫以上其形似幄  
士則無褚公明儀尊其師故特為褚不得為  
幄但以幕形故云褚幕以丹質之布而為之  
也又於褚之四角畫蚍蜉之形交結往來故  
云蟻結於四隅此  
殷禮士奠飾也

子夏問於孔子曰居父母之仇如之何夫子曰

寢苦枕干不仕弗與共天下也遇諸市朝不反  
兵而鬪



不反兵者不反而求  
兵言恒以兵器自隨

曰請問居昆弟之仇如之何曰仕弗與共國衛  
君命而使雖遇之不鬪曰請問居從父昆弟之  
仇如之何曰不為魁主人能則執兵而陪其後

疏曰朝在公門之內閤人掌中門之禁兵器  
但不得入中門耳其大詢衆庶在皋門之內  
則得入也設朝或在野外或在縣鄙鄉遂但  
有公事之處皆謂之朝兵者亦謂佩刀以上  
不必要是矛戟也○方氏曰市朝猶不反兵  
則無所往而不執兵矣曲禮云兄弟之讐不  
反兵此言遇之不聞者  
彼據不仕者言之耳

**音註**

使去穀(徒)去  
穀(朝)音朝

孔子之喪二三子皆經而出群居則經出則否

弔服如麻者出則喪之今出外而不免經所  
以隆師也群者諸弟子相為朋友之服也儀  
禮註云朋友雖無親有同道之恩相為  
服總之經帶亦弔服也故出則免之

易墓非古也

疏曰易謂芟治草木不使菜穢古  
者艱以前墓而不墳不易治也

**音註**

易音

子路曰吾聞諸夫子喪禮與其哀不足而禮有  
餘也不若禮不足而哀有餘也祭禮與其敬不  
足而禮有餘也不若禮不足而敬有餘也

有其禮而無其財則禮或有所不足哀敬則  
可自盡也此夫子反本之論亦寧儉寧戚之

**音註**

論去

曾子弔於負夏主人既祖填池推柩而反之降  
婦人而后行禮從者曰禮與曾子曰夫祖者且  
也且胡為其不可以反宿也

劉氏曰負夏衛地也葬之前一日曾子往弔  
時主人已祖奠而婦人降在兩階之間矣曾  
子至主人榮之遂徹奠推柩而反向內以受  
弔示死者將出行過賓至而為之暫反也亦  
事死如事生之意然非禮矣柩既反則婦人  
復升堂以避柩至明日乃復還柩向外降婦  
人於階間而後行遣奠之禮故洗者見柩初  
已遷而後推反之婦人已降而又升堂皆非  
禮故問之而曾子答之云祖者且也是且遷  
柩為將行之始未是寔行又何為不可復反  
越宿至明日乃還柩遣奠而遂行乎疏謂其  
見主人榮已不欲指其錯失而紹說答從者

此以衆人之心窺大賢也事之有無不可知  
其義亦難強解或記者有遺誤也所以徹奠  
者莫在柩西欵推柩反之故必先徹而後可  
旋轉也婦人降階間亦以奠在車西故立車  
后今柩反故音註填音奠池音徹  
亦升避也送去聲輿平報  
從者又問諸子游曰禮與子游曰飯於牖下小  
斂於戶內大斂於阼殯於客位袒於庭葬於墓  
所以即遠也故喪事有進而無退曾子聞之曰  
多矣乎予出袒者

從者疑曾子之言故又請問於子游也飯於  
牖下者尸沐浴之後以米及具賓尸之口中  
也時尸在西室牖下南首也士喪禮小斂衣  
十九稱大斂三十稱斂者包裹斂藏之也小

欽在戶之內大欽出在東階未忍離其為主  
之位也主人奉尸欽于棺則在西階矣掘肆  
於西階之上肆陳也謂陳尸于坎也置棺于  
肆中而塗之謂之殯及啓而將葬則設祖奠  
於祖廟之中庭而後行自牖下而戶內而阼  
而客位而庭而墓皆一節遠於一節此謂有  
進而往無退而還也豈可推極而反之乎多  
矣乎予出祖者多猶勝也曾子聞之方悟已  
說之非乃言子游所說出祖也音註  
之事勝於我之所說出祖也音註  
曾子襲裘而弔子游楊裘而弔曾子指子游而  
示人曰夫夫也爲習於禮者如之何其楊裘而  
弔也主人旣小欽袒括髮子游趨而出襲裘帶  
經而入曾子曰我過矣我過矣夫夫是也

疏曰凡弔裘之禮主人未喪服之前弔者吉  
服吉服者羔裘玄冠緇衣素裳又袒去上服  
以露裼衣此裼裘而弔是也主人旣喪服之  
後弔者雖着朝服而加武以經武吉冠之卷  
也又掩其上服若是朋友又加帶此經裘帶  
經而入是也○方氏曰曾子徒知喪事爲凶  
而不知始死之時尚從吉也音註  
所以始非子游而終善之也音註

子夏旣除喪而見予之琴和之而不和彈之而  
不成聲作而曰哀未忘也先生制禮而弗敢過  
也子張旣除喪而見予之琴和之而和彈之而  
成聲作而曰先王制禮不敢不至焉

均爲除喪而琴有和不和之異者蓋子夏是  
過之者俯而就之出於勉強故餘哀未忘而

不能成報子張是不至者跋而  
及之故哀已盡而能成報也

**音註** 見音現  
和去報

**報** 上

司寇惠子之喪子游為之麻衰牡麻經文子辭  
曰子辱與彌牟之弟游又辱為之服敢辭子游  
曰禮也

惠子衛將軍文子彌牟之弟惠子廢適子虎  
而立庶子故子游特為葬禮之服以訖之亦  
檀弓免公儀仲子之意也麻衰以吉服之布  
為衰也牡麻經以雄麻為經也麻衰乃吉服  
十五升之布較於弔服弔服之經一服而環  
之今用牡麻絞經與齊衰經同矣鄭註云重  
服指經而言也文子初言辱  
為之服敢辭者辭其服也

**音註** 為去報適  
與嫡同

八冊

文子退及哭子游趨而就諸臣之位文子又辭  
曰子辱與彌牟之弟游又辱為之服又辱臨其  
喪敢辭子游曰固以請文子退扶適子南面而  
立曰子辱與彌牟之弟游又辱為之服又辱臨  
其喪虎也敢不復位子游趨而就客位

次言敢辭者辭其立於臣位也此時尚未喻  
子游之意及子游言固以請則文子覺其譏  
矣於是扶適子正喪主之位焉而子游之志  
達矣趨就客位禮之正也疏曰大夫之賓  
位在門東近北家臣位亦在  
門東而南近門並皆北向

**音註** 適音

將軍文子之喪既除喪而後越人來弟主人深

衣練冠待于廟垂涕洟子游觀之曰將軍文氏之子其庶幾乎亡於禮者之禮也其動也中

將軍文子即彌牟也主人文子之子也禮無弔人於除喪之後者亦無除喪後受人之弔者深衣吉凶可以通用小祥練服之冠不純吉亦不純凶廟者神主之所在待而不迎受弔之禮也不哭而垂涕哭之時已過而哀之情未忘也庶幾近也子游善其處禮之變故曰文氏之子其近於禮乎雖無此禮而為之禮其舉動皆中節矣○疏曰深衣即間傳所言麻衣也制如深衣緣之以布曰麻衣緣之以素曰長衣緣之以采曰深衣練冠者祭前之冠若祥祭則縞冠也始死至練祥來弔是有文之禮祥後來弔是無文之禮言文氏之子庶幾堪行乎無於禮之變節也

**音註** 亡與無通中

去聲

幼名冠字五十以伯仲死謚周道也

疏曰凡此之事皆周道也又殷以上有生號仍為死後之稱更無別謚○朱子曰儀禮賈公彥也周則死後別立謚○朱子曰儀禮賈公彥疏云少時便稱伯某甫至五十乃去某甫而專稱伯仲此說為是如今人於

**音註** 冠去聲

經也者實也

麻在首在要皆曰經分言之則首曰經要曰帶經之言實明孝子有忠實之心也首經象緇布冠之缺項要經象大帶又有絞帶象革帶齊衰以下用布○朱子曰首經大一括是母指與第二指一圍要經較小絞帶又小於要經要經象大帶兩頭長垂下絞帶象革帶

一頭有繩子以一頭串於中而束之

**音註** 齊平声

哀平声

**掘中雷而浴毀龜以綴足**  
疏曰中雷室中也死而掘室中之地作坎以狀祭坎上尸於牀上浴令浴汁入坎也死人冷強足辟疾不可著屨故用毀龜

**音註**

綴音

**及葬毀宗躡行出于大門殷道也學者行之**

疏曰毀宗毀廟也殷人殯於廟至壘柩出毀廟門西邊牆而出于大門行神之位在大門西邊當所毀宗之外生時出行則為壇幣告行神告竟車躡行壇上而出使道中安穩如在壇今向毀宗處出仍得躡行此壇如生時之出也學於孔子者行之效殷禮也

**子抑之母死子碩請具子抑曰何以哉子碩曰**

**請粥庶弟之母子抑曰如之何其粥人之母以**

**葬其母也不可既葬子碩欲以賻布之餘具祭**

**器子抑曰不可吾聞之也君子不家於喪請班**

**諸兄弟之資者**

子柳魯仲叔皮之子子碩之兄也具謂喪事合用之器物也何以哉言何以為用乎謂無其財也鄭云粥謂嫁之也妾賤取之曰買布錢也不粥庶弟之母者義也班兄弟之貧者仁也夫以粥庶母以治葬則乏於財可知矣而不加於喪之言確然不易

**音註**

粥音育 惡去聲

**君子曰謀人之軍師敗則死之謀人之和邑危**

則亡之

應氏曰衆死而義不忍獨生為得而不死國危而身不可獨存為得而不亡

公叔文子升於瑕丘蘧伯玉從文子曰樂哉斯

丘也死則我欲葬焉蘧伯玉曰吾子樂之則瓊

請前音註

從去聲援于願反

二子皆衛大夫文子名拔伯玉名瓊○劉氏曰伯玉之請前蓋始沒行於文子之後及聞文子之言而惡其將歿奪人之地自為身後計遂譏之曰吾子樂此則我請前行以去于矣示不欲與聞其事也

音註

樂音洛風去聲

弁人有其母死而孺子泣者孔子曰哀則哀矣

而難為繼也夫禮為可傳也為可繼也故哭踊

有節音註

夫音扶

弁地名孺子泣者其聲若孺子無長短高下之節也聖人制禮期於使人可傳可繼故哭踊皆有其節若無節則不可傳而繼矣

叔孫武叔之母死既小斂舉者出尸出戶

袒且投其冠括髮子游曰知禮

禮始死將斬衰者并纒將齊衰者素冠小斂畢而徹帷主人括髮袒于房婦人髮于室舉者出舉尸以出也括髮當在小斂之後尸出堂之前人主為將奉尸故袒而括髮耳今武叔待尸出戶然後袒而去冠括髮失禮節矣故註以子游知禮之言為嗤之也○馬氏曰

經文作尸出尸上尸字乃尸字之訛也鄭註云尸出尸乃變服義甚明然註文尸亦訛為尸遂解不通

扶君下人師扶右射人師扶左君薨以是舉

君疾時僕人之長扶其右體射人之長扶其左體此二人皆平日贊正服位之人故君既薨遇遷尸則仍用此人也方氏釋音註上音師為衆應氏以下人為卜筮之人

從母之夫舅之妻二夫人相為服君子未之言

也或曰同襲總音註從去声夫音扶為去声

從母母之姊妹舅母之兄弟從母夫於舅妻無服所以禮經不載故曰君子未之言時偶有甥至外家見此二人相依同居者有喪而無文可據於是或人為同襲總之說以處之

此亦原其情之不可已而極禮之變焉耳○或問從母之夫舅之妻皆無服何也朱子曰先王制禮父族四故由父而上為族曾祖父總麻姑之子姊妹之子女子子之皆由父而推之也母族三母之父母之母母之兄弟息止於舅故從母之夫舅之妻皆不為服推不去故也妻族二妻之父妻之母乍看似乎雜亂無紀子細看則皆有義存焉喪事欲其縱縱爾言事欲其折折爾故喪事雖遽不陵節吉事雖止不急故騷騷爾則野昂昂爾則小人君子蓋猶爾

縱縱急於趨事之貌折折從容中禮之貌喪事雖急過而不可陵躡其節次吉事雖有立而待事之時而不可失於急情若騷騷而太疾則鄙野矣昂昂而大野則小人之為矣猶



猶而得緩急之中

**音註**

其據反中，去聲。

喪具君子恥具一日二日而可為也者君子弗

為也

喪具棺衣之屬君子恥於早為之而畢具者  
嫌不以久生期其親也然六十歲制七十時  
制八十月制九十日修蓋慮夫倉卒之變也  
一日二日可辨之物則君子不豫為之所謂  
絞給衾冒死而後制者也

喪服兄弟之子猶子也蓋引而進之也嫂叔之  
無服也蓋推而遠之也姑姊妹之薄也蓋有愛  
我而厚之者也

方氏曰兄弟之子雖異出也然在恩為可親  
故引而進之與子同服嫂叔之分雖同居也  
然在義為可嫌故推而遠之不相為服姑姊  
妹在室與兄弟姪皆不秋期出適則皆降服  
大功而送輕者蓋有愛我者服為之重故也  
言其夫受之而服為之秋期以厚之故於本  
宗相為皆降一等也

**音註**

遠去聲，分扶問，反適與嫡同。

食於有喪者之側未嘗飽也

應氏曰食字上疑脫孔子字

曾子與客立於門側其徒趨而出曾子曰爾將  
何之曰吾父死將出哭於巷曰反哭於爾次曾  
子北面而弔焉

其徒門弟子也次其人所寓之館舍也士喪禮主人西面賓在門東北面此魯子所以北面而弔之也

孔子曰之死而致死之不仁而不可為也之死而致生之不知而不可為也是故竹不成用瓦不成味木不成斲琴瑟張而不平筭笙備而不和有鍾磬而無龔虛其曰明器神明之也

劉氏曰之往也之死謂以禮往送於死者也往於死者而極以死者之禮待之是無愛親之心為不仁故不可行也往於死者而極以生者之禮待之是無燭理之明為不知故亦不可行也此所以先王為明器以送死者竹器則無滕緣而不成其用瓦器則龔虛而不

成其黑光之味木器則撲而不成其雕斲之文琴瑟則雖張絃而不平不可彈也筭笙雖備具而不可吹也雖有鍾磬而無懸掛之龔虛不可擊也凡此皆不致死亦不致生而以有知無知之間待死者故備物而不可用也備物則不致死不可用則亦不致生其謂之明器者蓋以  
**音註**短去聲味音沫龔音神明之道待之也  
荀虛音巨

有子問於魯子曰問喪於夫子乎曰聞之矣喪欲速貧死欲速朽有子曰是非君子之言也魯子曰參也聞諸夫子也有子曰是非君子之言也魯子曰參也與子游聞之有子曰然然則夫子有為言之也會子以斯言告於子游子游

曰甚哉有子之言似夫子也昔者夫子居於宋見桓司馬自為石椁三年而不成夫子曰若是其靡也死不如速朽之愈也死之欲速朽為桓司馬言之也

仕而失位曰喪桓司馬即桓雅靡侈也

**音註**

問下音聞喪去聲為去聲

南宮敬叔反必載寶而朝夫子曰若是其貨也喪不如速朽之愈也喪之欲速貧為敬叔言之也

**也音註**

喪去聲朝音潮

敬叔魯大夫孟僖子之子仲孫閱也嘗失位去魯後得反載寶而朝敬行賂以救復位也

曾子以子游之言告於有子曰然吾固曰非夫子之言也曾子曰子何以知之有子曰夫子制於中都四寸之棺五寸之椁以斯知不欲速朽也昔者天子失魯司寇將之荆蓋先之以子夏又申之以冉有以斯知不欲速貧也

定公九年孔子為中都宰制棺椁之法制也四寸五寸厚薄之度將適楚而先使二子繼往者蓋欲觀楚之可仕與否而謀其可處之位歟

陳莊子死赴於魯魯人欲勿哭繆公召縣子而問焉縣子曰古者大人束脩之間不出竟雖欲

哭之安得而哭之

大夫計於他國之君曰君之外臣寡大夫其死莊子齊大夫名伯齊強魯弱不容畧其赴縣子名知禮故召問之束脯也十脡為束問遺也為人臣者無外交不敢貳君也故雖束脩微禮亦不以出竟

**音註**

玄竟音境 謬音穆縣音

今之大夫交政於中國雖欲勿哭焉得而弗哭且臣聞之哭有二道有愛而哭之有畏而哭之公曰然然則如之何而可縣子曰請哭諸異姓之廟於是與哭諸縣氏

交政於中國言當時君弱臣強大夫專盟會之事以與國君相交接也此變禮之由也愛

之哭出於不能已畏之哭出於不得已哭伯高於賜氏象之所在也哭莊子於縣氏勢之所迫

**音註**

為平聲

仲憲言於魯子曰夏后氏用明器示民無知也殷人用祭器示民有知也周人兼用之示民疑也魯子曰其不然乎其不然乎夫明器鬼器也祭器人器也夫古之人胡為而死其親乎

仲憲孔子弟子原憲也示民無知者使民知死者之無知也為其無知故以不堪用之器送之為其有知故以祭器之可用者送之疑者不以為有知亦不以為無知也然周禮惟大夫以上得兼用二器士惟用鬼器也魯子以其言非乃曰其不然乎再言之者甚不然

之也蓋明器祭器固是人鬼之不同夏殷所用不同者各是明王之制文質之變耳非謂有知無知也若如憲言則夏后氏何為而忍以無知待其親乎○石梁王氏曰三代送葬之具質文雖異故所用不同其意不在於無知有知及示民疑也仲憲之言皆非曾子非之末獨訊其說夏后明器蓋舉其失之甚者也

**音註**

夫平聲為去聲

公叔木有同母異父之昆弟死問於子游子游曰其大功乎狄儀有同母異父之昆弟死問於子夏子夏曰我未之前聞也魯人則為之齊衰狄儀行齊衰今之齊衰狄儀之間也

**音註**

木式樹反

公叔木衛公叔文子之子同父母之兄弟期則此同母而異父者當降而為大功也禮經

無文故子游以疑詞答之魯人齊衰三月之服行之服矣故子夏舉以答狄儀而記者云因狄儀此問而今皆行之也此記二子言禮之不同○鄭氏曰大功是

子思之母死於衛柳若謂子思曰子聖人之後也四方於子乎觀禮子蓋慎諸子思曰吾何慎哉吾聞之有其禮無其財君子弗行也有其禮有其財無其時君子弗行也吾何慎哉

柳若衛人伯魚卒其妻嫁於衛有其禮謂禮所得為者然無財則不可為禮時為大有禮有財而時不可為則亦不得為之也

縣子瑣曰吾聞之古者不降上下各以其親滕

伯文為孟虎齊衰其叔父也為孟皮齊衰其叔

父也

縣子名瑣○疏曰古者殷時也周禮以貴降賤以適降庶惟不降正耳而殷世以上雖貴不降賤也上下各以其親不降之事也上謂旁親族魯祖及伯叔之班下謂送子送孫之流彼雖賤不以已尊降之猶各隨本屬之親輕重而服之故云上下各以其親滕國之伯名文為孟虎著齊衰之服者文是皮之叔父也又為孟皮著齊衰之服者虎是文之叔父也言滕伯上為叔父下為兄弟之子皆著齊衰也

后木曰喪吾聞諸縣子曰夫喪不可不深長思

也賈棺外內易我死則亦然

**音註**

易音異

后木魯孝公子惠伯鞏之後○馬氏曰此條重在不可不深長思一句賈棺之時外內皆要精好此是孝子當為之事非是父母豫所屬托而曰我死則亦然記禮者訛失言也

曾子曰尸未設飾故帷堂小斂而徹帷

曰夫婦方亂故帷堂小斂而徹帷

始死去死衣用斂衾覆之以俟浴既浹之後楔齒綴足畢具脯醢之奠事雖小定然尸猶未襲斂也故曰未設飾於是設帷於堂者不斂人襲之也故小斂畢乃徹帷仲梁子謂夫婦方亂者以哭位未定也二子各言禮意鄭云斂者動搖尸帷堂為人襲之言方亂非也仲梁子斂去聲

**音註**

去上聲

小斂之奠子游曰於東方曾子曰於西方斂斯

席矣小歛之奠在西方魯禮之未失也

疏曰儀禮小歛之奠設于東方奠又無席魯之衰未奠於西方而又有席曾子見時如此將以為禮故云小歛於西方斯此也其歛之時於此席上而設奠矣故記者正之云小歛之奠所以在此西方是魯人行禮末世失其義也○今按儀禮布席于戶內註云有司布歛席也在此歛之前及陳大歛衣奠則云奠席在饌此歛席在其東註云大歛奠而有席彌神之也據此則小歛奠無席

縣子曰給衰總裳非古也

方氏曰葛之麓而卻者謂之給布之細而疎者謂之總五服一以麻各有升數若以給為衰以總為裳則取其音註給去逆反輕涼而已非古制也音註總音歲

子蒲卒哭者呼滅子臯曰若是野哉哭者改之

滅子蒲之名也復則呼名哭豈可呼名也野哉言其鄙野而不達於禮也子臯孔子弟子高柴

杜橋之母之喪宮中無相以為沽也

疏曰沽麓畧也孝子喪親悲迷不復自知禮節事儀皆須人相導而杜橋家母死宮中不立相待故時人謂音註喪去聲相去其於禮有麓畧也音註聲沽音古

夫子曰始死羔裘玄冠者易之而已羔裘玄冠

夫子不以弔

疏曰養疾着朝服羔裘玄冠即朝服也始死則去朝服着深衣時有不易者又有小歛後

羔裘弔者記者因引  
孔子行禮之事言之

子游問喪具夫子曰稱家之有亡子游曰有無

惡乎齊夫子曰有毋過禮苟亡矣斂首足形還

葬縣棺而封人豈有非之者哉音註稱去聲

喪具送終之儀物也惡乎齊言何以為厚薄  
之劑量也毋過禮不可以富而踰禮厚葬也  
還葬謂斂畢即葬不殯而待月日之期也縣  
棺而封謂以手縣繩而下之不設碑緯也人  
不非之者以無財

則不可備札也  
**音註** 惡音烏齊去聲還音  
旋縣音玄封音空

司士賁告於子游曰請襲於牀子游曰諾縣子

聞之曰汰哉叔氏專以禮許人

賁司士之名也禮始死廢牀而置尸於地及

沒而不生則尸後登牀襲者斂之以衣也沐

浴之後商祝襲祭服緣衣蓋布于牀上也飯

含之後遷尸於襲上而衣之襲於牀者禮也

後世禮失而襲於地則襲矣司士知禮而請

於子游子游不稱禮而答之以諾所以起縣

子之譏也汰於大也言凡有諮問禮事者當

據禮答之子游專輒許諾則如禮自己出矣

是自矜大也  
**音註** 賁音奔  
叔氏子游字

宋襄公葬其夫人醯醢百彘魯子曰既曰明器

矣而又實之  
夏禮專用明器而實其半虛其半殷人全用  
祭器亦實其半周人兼用二器則實人器而  
虛鬼器



孟獻子之喪司徒旅歸四布夫子曰可也

疏曰送終既畢賻布有餘其家臣司徒承主人之意使旅下士歸還四方賻主人之衆布時人皆貪而獻子家獨能如此故夫子曰可也善其能廉左傳叔孫氏之司馬驥庚是家臣亦有司徒司馬也

**音註**疏去聲

讀贈曾子曰非古也是再告也

車馬曰賻賻所以助主人之送葬也既受則書其人名與其物于方版葬時柩將行主人之史請讀此方版所書之賻蓋於柩東當前東西面而讀之古者奠之而不讀周則既奠而又讀焉故曾子以為再告也

成子高寢疾慶遺入請曰子之病革矣如至乎

大病則如之何

**音註**革音亟遺去聲

成子高齊大夫國伯高父謚成也遺慶封之族革與亟同急也大病死也諱之之辭

子高曰吾聞之也生有益於人死不害於人吾縱生無益於人吾可以死害於人手哉我死則擇不食之地而葬我馬

不食之地謂不耕墾之土

子夏問諸夫子曰居君之母與妻之喪居處言

語飲食行爾

若母君妻雖皆小君皆服齊衰不杖期然恩義則淺矣故居其喪則自處如此行爾和適

之貌此章以文勢推之喪下當有如何之何夫  
子曰字舊說謂記者之畧亦或闕文歟又否  
則問當

**音註** 喪去聲(衍)  
苦旦反

賓客至無所館夫子曰生於我乎館死於我乎  
殯

生既館之死則當殯○應氏曰朋友以  
義合謂之賓客者以其自遠方而來也

國子高曰葬也者藏也藏也者欲人之弗得知  
也是故衣足以飾身棺周於衣槨周於棺土周  
於槨反壤樹之哉

國子高即成子高也○疏曰子高之意人死  
可惡故備飾以衣衾棺槨致其深邃不使人

知今乃反更封壤為墳而種樹以  
標之也國子意在於儉非周禮

孔子之喪有自燕來觀者舍於子夏氏子夏曰  
聖人之葬人與人之葬聖人也子何觀焉

延陵季子之葬其子夫子尚往觀之今孔子  
之葬燕人來觀亦甚宜也然子夏之意以為  
聖人葬人則事皆合禮人之葬聖人則未必  
皆合於禮也故語之曰子以為聖人之葬人  
乎乃人之葬聖人也  
**音註** 燕平声(與平声)  
又何觀焉蓋謙辭也 觀去声(語去声)

九

昔者夫子言之曰吾見封之若堂者矣見若坊  
者矣見若覆夏屋者矣見若斧者矣從若斧者  
焉馬鬣封之謂也今日而三斬板而已封尚

行夫子之志乎哉

此言封土有此四方之形封築土為墳也若堂者如堂之墓四方而高也坊堤也若坊者上平旁殺而南北長也若覆夏屋者旁廣而卑也若斧者上狹如刃較之上三者皆用功力多而難成此則儉而易就故俗謂之馬鬣封馬鬣鬣之上其肉薄封形似之也今一日者謂今封築孔子之墳不假多時一日之間三次斬板即封畢而已止矣其法側板於坎之兩旁而用繩以約板乃內土於內而築之土與板平則斬斷約板之繩而升此板於所築土之上天實土於其中而築之如此者三而墳成矣故云三斬板而已封也尚庶幾也手執疑詞亦謙不敢質言也

音註

坊音防覆方救反

婦人不葛帶

禮婦人之帶杜麻結本卒哭丈夫去麻帶服葛帶而首經不變婦人以葛為首經以易大首之麻經而麻帶不變所謂不葛帶也既練則男子除經婦人除帶婦人輕首重要故也然此謂婦人居齊斬之服者如此若大功以下輕者至卒哭則並變為葛與男子同

有薦新如朔奠

朔奠者月朔之奠也未葬之時大夫以上朔望皆有奠士則朔而已如得時新之味或五穀新熟而薦之則其禮亦如朔奠之儀也

既葬各以其服除

三月而葬而虞虞而卒哭親重而當變麻衰者變之其常除者即自除之不俟主人卒哭之變也

池視重雷

疏曰池者柳車之池也重雷者屋之承雷也  
以木為之承於屋簷水雷入此木中又透木  
中而雷於地故云重雷也天子之屋四注四  
面皆有重雷諸侯四注而重雷在後大夫惟  
前後二士惟一在前生時屋有重雷故死時  
柳車以象宮室而設池於車覆鼈甲之下牆  
帷之上蓋織竹為之形如籠衣以青布以承  
鼈甲名之曰池以象重雷也方面之數各視  
生時重雷音註重平

君即位而為柩歲一漆之藏焉

疏曰君諸侯也人君無論少長體尊物備即  
位即造為親尸之棺蓋地棺也漆之堅強斃  
甕然故名柩每年一漆示如未成也藏焉者  
其中不欲空虛如急有待故藏物於中一說

不欲令人

音註

柩音僻(少)去声

復榑齒綴足飯設飾帷堂並作

始死招鬼之後用角柶柱尸之齒令開得飯  
含時不閉又用燕几拘綴尸之兩足令直使  
着屨時不僻戾也飯者實米與具于尸口中  
也設飾尸襲斂也帷堂堂上設帷也作起為  
也復至帷堂六事一時並起故音註綴音拙  
云並起也儀禮亦總見一圖

父兄命赴者

疏曰生時與他人有恩識者今死則其家宜  
使人往相赴告士喪禮孝子自命赴者若大  
夫以上則父兄命之也

君復於小寢大寢小祖大祖庫門四郊

天子之郭門曰臯門明堂位言魯之庫門即天子臯門是庫門者郭門也○疏曰君王侯也前曰廟後曰寢室有東西廂曰廟無東西廂有室曰寢小寢者高祖以下寢也王侯同大寢天子始祖之寢諸侯太祖之寢也小祖者高祖以下廟也王侯同太祖者天子始祖之廟諸侯太祖之廟也○馮氏曰寢所居處之地祖有所事之地門所出入之地如所嘗至之地君復必於此者蓋魂氣之往亦未離生時熟習之地也觀此則死生之說可知矣○今按馮氏以小寢大寢為燕寢正寢與舊說異

喪不利奠也與祭肉也與音註

剝者不巾覆也脯醢之奠不惡塵埃故可無巾覆凡覆之者必其有祭肉者也

音註 處上聲 惡去聲

既殯旬而布材與明器

材為椁之木也布者分列而暴乾之也殯後旬日即治此事禮獻材于殯門外註云明器之材此云材與明器者蓋二者之材皆乾之也

音註 乾音干

朝奠日出夕奠逮日

逮日及日之未落也○方氏曰朝奠以象朝時之食夕奠以象夕時之食孝子事死如事生也

父母之喪哭無時使必知其反也

未殯哭不絕聲殯後雖有朝夕哭之時然廬中思憶則哭小祥後哀至則哭此皆哭無時也使者受君之任使也小祥之後君有事使之不得不行然反必祭告俾親之神靈知其

已反亦出必告  
反必面之義也

### 練練衣黃裏練緣

疏曰練小祥也小祥而著練冠練中衣故曰練也練衣者以練為中衣黃裏者黃為中衣裏也正服不可變中衣非正服但承衰而已練淺絳色練謂中衣領及衰之緣也

**音註** 練七綸反緣去聲著入聲

### 葛要經繩屨無絢

小祥男子去首之麻經惟餘要葛也故曰葛要經繩屨者父母初喪管屨卒哭受齊衰漸蕪屨小祥受大功絕麻屨也無絢謂無屨頭飾也○朱子曰管屨疏屨今不可考今畧以輕重推之斬衰用今草鞋齊衰用麻鞋可也麻鞋人卒伍所著者

**音註** 要平聲

### 鹿裘衡長祛祛楊之可也

填充耳也吉時君大夫士皆有之所以掩于耳君用玉為之初喪去飾故無填小祥後微飾故用角為之也

**音註** 填吐練反

疏曰冬時吉凶衣裏皆有裘吉則貴賤有異喪則同用鹿皮為之小祥之前喪狹而短袂又無祛小祥稍飾則更易作橫廣大者又長之又設其祛也祛者裘上之衣吉時皆有喪後凶質未有祛衣小祥後漸向吉故加祛可也按如此分明小祥時外有衰衰內有練中衣中衣內有祛衣內有鹿裘鹿裘內自有常著儒衣○今按祛者袖口也此所謂祛則是以此物為袖口之緣

**音註** 衡音橫

有殯聞遠兄弟之喪雖總必往非兄弟雖鄰不往

三年之喪在殯不得出弔然於兄弟則恩義存焉故雖總服兄弟之異居而遠者亦當往哭其喪若非兄弟則雖近不往

音註喪去聲

所識其兄弟不同居者皆弔

馮氏曰上二句既主生者出弔往哭為兼則下一句文意當同所識當為句若所知之謂也死者既吾之可知識則其兄弟雖與死者不同居我皆當弔之所以成往來之情義也

天子之棺四重水兕革棺被之其厚三寸槨棺

一梓棺二四者皆周音註

重平聲兕音似也音移

水牛兕牛之革耐濕故以為親身之棺二革合被為一重也木亦耐濕故次於革即前章所謂梓也梓木棺二一為屬一為大棺也棺之外有屬棺屬棺之外又有大棺四者皆周言四重之棺上下四旁悉周匝也惟梓不周下有茵上有枕席故也

棺束縮二衡三衽每束一音註

橫音

古者棺不用釘惟一皮條直束之二道橫束之三道衽形如全之銀則子兩端大而中小漢時呼為小要不言何物為之其亦木乎衣之縫合處曰衽以小要連合棺與蓋之際故亦名衽先鑿木直衽然後束以皮每束處必用一衽故云衽每束一也

柏梓以端長六尺

天子以柏木為梓端猶頭也

音註

長去聲

天子之哭諸侯也爵弁經紵衣

諸侯薨而赴於天子天子哭之爵弁紵衣本士之祭服爵弁并并之色如爵也紵衣綠衣也○鄭氏曰經衍字也周禮王弼謂侯弁經總衰○疏曰天子至尊不見尸柩不弔服此遠哭之故不服總衰而服爵弁紵衣也

或曰使有司哭之

鄭氏曰非也哀戚之事不可虐

為之以樂食

疏曰此是記者之言非或人之說也

天子之殯也敢塗龍輅以棺加斧于椁上異塗

屋天子之禮也

**音註**

敢才官反

疏曰敢叢也敢塗謂用木叢棺而四面塗之也能輅殯時用輅車載柩而畫轅為龍也以椁者此叢木象椁之形也繡覆棺之衣為斧文先敢四面為椁使上與棺齊而上猶開以此棺衣送椁上入覆於棺故云加斧于椁上也畢畫也斧覆既竟又四注為屋以覆於上而下四面畫塗之也○今按敢塗龍輅是輅車亦在殯中非脫去輅車而殯棺也

唯天子之喪有別姓而哭

**音註**

別皮列反

諸侯朝覲天子爵同則其位同今喪禮則分列同姓異姓庶姓使各相從而為位以哭也

魯哀公誄孔子曰天不遺耆老莫相予位焉嗚

呼哀哉尼父



作謚者先列其生之實行謂之誅大聖之行  
豈容盡列但言天不留此老成而無有佐我  
之位者以寓其傷悼之意而已耳稱孔子者  
君臣之辭此與左傳之言不同○鄭氏曰尼  
父因其字以  
為之謚也

**音註**

相去聲  
父上聲

國亡大縣邑公卿大夫士皆厭冠哭於大廟三

日句君不舉或曰君舉而哭於后土

厭冠喪冠也說見曲禮盛饌而以樂侑食曰  
舉后土社也○應氏曰哭於太廟者傷祖宗  
基業之虧損哭於后土者傷土地封疆之  
陵削也不舉自貶損也曰君舉者非也

**音註**

厭于葉反  
大音泰

孔子惡野哭者

所知吾哭諸野夫子嘗言之矣蓋哭其所知  
必設位而惟之以成禮此所惡者或郊野之  
祭道踞之間哭非其地又且倉卒行之使人  
疑駭故惡之也方氏說哭者呼成子臯曰野  
哉孔子惡者  
以此恐未然

**音註**

惡去聲  
卒入聲

未仕者不敢稅人如稅人則以父兄之命

稅人以物遺人也未仕者身未尊顯故內則  
不可專家財外則不可私恩惠也或有情義  
之所不得已而當遺者

**音註**

遺上聲

士備入而后朝夕踊

國君之喪諸臣有朝夕哭踊之禮哭雖依次  
居位踊必相視為節不容有先後也士卑其  
入恒後士皆入則無不在者  
矣故舉士入為畢而後踊焉

祥而縞是月禫徙月樂

疏曰祥大祥也縞謂縞冠大祥日著之○馬氏曰祥禫之制施於三年之喪則其日同施於期之喪則其月異雜記曰十一月而練十二月而祥十五年而禫此期之喪也父在為母有所屈三年所以為極而至於二十五月者其禮不可過以三年之愛而斷於期者其情猶可伸在禫月而樂者聽於人也任徙月而樂者作於已也

君於士有賜帟

帟幕之小者置之殯上以承塵也大夫以上則有司供之士卑又不得自為故君於士之殯以布音註亦音賜之也

檀弓下第四

君之適長殯車三乘公之庶長殯車一乘大夫之適長殯車一乘

此言送殯遣車之禮君謂國君亦或有地大夫通謂稱君也公專言五等諸侯也十六至十九為長殯葬此殯時柩朝廟畢將行設遣奠以奠之牲體分析包裹用此車載之以遣送死者故名遣車車制甚小以置之棹內四隅不容大為之也禮中殯從上君適長三乘則中亦三乘下則一乘也公庶長一乘則中亦一乘下則無也大夫適長一乘則中亦一乘下殯及庶音註適入声長上殯並無也音註聲乘去声

公之喪諸達官之長杖

方氏曰受命於君者其名達於上故謂之達官若府史而下皆長官自辟除則不可謂之

連矣受命於君者其恩厚故公之喪惟連官  
之長杖○今按凡官皆有長貳此以長言則  
不及  
貳也

君於大夫將葬弔於宮及出命引之三步則止  
如是者三君退朝亦如之衰次亦如之

弔於宮於其殯宮也出柩已行也孝子攀號  
不忍君命引之奪其情也引者三步即止君  
又命引之如是者三柩車逐行君即退去君  
來時不必恒在殯宮或當柩朝廟之時亦如  
之或已出大門至平日待賓客次舍  
之處孝子哀而暫停柩車則亦如之

五十無車者不越疆而弔人

始衰之年不可  
以筋力為禮也

季武子寢疾矯固不說齊衰而入見曰斯道也  
將亡矣士唯公門說齊衰武子曰不亦善乎君  
子表微及其喪也魯點偯其門而歌

季武子魯大夫季孫夙也矯固人姓名點字  
替魯子父也武子寢疾之時矯固適有齊衰  
之服遂衣凶服而問疾且曰大夫之門不當  
釋凶服惟君門乃說耳此禮將亡我之凶服  
以來款以故此將亡之禮也武子善之言失  
禮之顯著者又皆可若失禮之微細者惟  
君子乃能表明之也武子執政人所尊畏固  
之為此欲以易時人之觀瞻據禮而行武子  
雖憾不滯而罪之也若倚門而歌則非禮矣  
其亦狂之一端歟記若蓋善矯固之存禮訊  
魯點之  
廣禮也

音註

矯音驕說音  
脫衣去聲

大夫弔當畢而至則辭焉弔於人是日不樂婦人不越疆而弔人行弔之日不飲酒食肉焉

大夫弔弔於士也大夫雖尊然當主人有小飲大飲或殯之事而至則殯者以其事告之辭猶告也若非常事之時則孝子下堂迎之婦人無外事故不越疆而弔是日不樂不飲酒食肉皆為

**音註**

樂音洛歛去聲為去聲

弔於葬者必執引若從柩及壙皆執紼

引引柩車之索也紼引棺索也○鄭氏曰示助之以力○疏曰弔葬本為助執事故必相助引柩車凡執引用人貴賤有數數足則餘人皆散行從柩至下棺空時則不限人數皆悉執紼也引者長遠之名故在車車行遠也紼是撥舉之義故在棺棺惟撥舉不長遠也

**音註**

引去聲曠苦放反為去聲相去聲

喪公弔之必有拜者雖朋友州里舍人可也弔

曰寡君承事主人曰臨

此謂國君弔其諸臣之喪弔後主人當親往拜謝喪家若無主後必使以次疏親往拜若又無疏親則死者之朋友及同州同里及喪家典舍之人往拜亦可也寡君承事言來承助喪事此君語擯者傳命以入之

**音註**

臨如字

君遇柩於路必使人弔之

賁尚畫宮受弔不如杞梁之妻知禮而此言弔於路何也蓋有爵者之喪當以禮弔此謂臣民之微賤者耳禮不下庶人也言必使人弔者是泛言衆人之喪也

大夫之喪庶子不受弔

大夫之喪適子為主拜賓或以他故不在則庶子不敢受弔不敢以卑賤為有爵者之喪也

**音註** 喪去聲

妻之昆弟為父後者死哭之適室子為主袒免哭踊夫入門右使人立於門外告來者狎則入哭父在哭於妻之室非為父後者哭於異室

此聞妻兄弟之喪而未往弔時禮也父在已之父也為父後妻之父也門外之人以來弔者告若是交游習狎之人則徑入哭之情義然也○疏曰女子子適人者為昆弟之為父後者不降以其正故也故姊妹之夫為之哭於適室之中庶子為主者甥服舅總故命已

有殯聞遠兄弟之喪哭於側室無側室哭于門內之右同國則往哭之

**音註** 免音問為去聲

子為主受弔拜賓也祖免哭踊者冠尊不居肉祖之上必先去冠而加免故凡哭哀則踊踊必先袒袒必先免故袒免哭踊也夫入門右者謂此子之父即哭妻兄弟者

子張死曾子有母之喪齊衰而往哭之或曰齊

側室者燕寢之旁室也門內大門之內也上篇言有殯聞遠兄弟之喪雖總必往其亦謂同國歟○方氏曰哭於側室欲其遠殯宮也于門內之右者不居主位示為之變也同國則往者以其不遠也

**音註** 遠去聲

衰不以弔曾子曰我弔也與哉

以喪母之服而哭朋友之喪踰禮已甚故或人止之而曾子之意則曰我於子張之死豈常禮之弔而已哉今詳此意但以友義陰厚不容不往哭之又不可釋服而往但往哭而不行弔禮耳故曰我弔也與哉○劉氏曰曾子嘗聞三年之喪弔乎夫子曰三年之喪練不群立不旅行君子禮以飾情三年之喪而弔哭不亦虛乎既聞此矣而又以母喪弔友必不然也此經中言曾子失禮之事不可盡信此亦可見

**音註**

與平聲

有若之喪悼公弔焉子游擯由左

悼公魯君哀公之子擯贊相禮事也立者尊右子游由公之左則公在右為尊矣少儀云詔辭自右者謂傳君之詔命則詔命為尊故傳者居右時相喪禮者亦多由右故子游正

也之音註相去聲必去聲

齊穀王姬之喪魯莊公為之大功或曰由魯嫁

故為之服姊妹之服或曰外祖母也故為之服

穀讀為告齊襄公夫人王姬卒在魯莊之二年赴告於魯其初由魯而嫁故魯君為之服出嫁姊妹大功之服禮也或人既不知此王姬乃莊公舅之妻而以為外祖母又不知外祖母服小功而以大功為外祖母之服其亦妄矣○鄭氏曰春秋周女由魯嫁卒則服之如內女服姊妹是也天子為之無服嫁於王者之後乃服之

**音註**

穀音告為去聲

晉獻公之喪秦穆公使人弔公子重耳上曰寡

人聞之亡國恒於斯得國恒於斯雖吾子儼然

在憂服之中喪亦不可久也時亦不可失也孺子其圖之

獻公薨時重耳避難在狄故穆公使人往弔之弔為正禮故以且曰起下辭寡人聞之者此使者傳穆公之言也恒於斯言常在此死生交代之際也儼然端靜持守之貌喪失位也喪不可久時不可失者勉其奔喪反國以謀襲位故言孺子其圖之也此時秦已有納之之  
**音註** 喪去聲 志矣 使去聲

以告舅犯舅犯曰孺子其辭為喪人無寶仁親以為寶父死之謂何又因以為利而天下其孰能說之孺子其辭焉

舅犯重耳舅狐偃字子犯也公子既聞使者之言入以告之子犯犯言當辭而不受可也失位去國之人無以為寶惟仁愛思親乃其實也父死謂是何事正是凶禍大事宜可又因此凶禍以為反國之利而天下之人孰能解說我為無罪乎此所以不當受其相勉反國之  
**音註** 重平聲 命也 說如字

公子重耳對客曰君惠弔亡臣重耳身喪父死不得與於哭泣之哀以為君憂父死之謂何或敢有他志以辱君義稽顙而再拜哭而起起而不私

公子既聞舅犯之言乃出而答客惠弔亡臣重耳謝其來弔也不得與哭泣之哀言出亡

在外不得居喪次也以為君憂者致君憂慮  
我也他志謂求位之志辱君義者辱君惠甲  
之義也不私不再  
**音註**與去聲  
與使者私言也

子顯以致命於穆公穆公曰仁夫公子重耳夫

稽顙而不拜則未為後也故不成拜哭而起則

愛父也起而不私則遠利也**音註**顯去聲遠去

鄭註用國語知使者為公子繫字子韞故讀  
顯為韞也喪禮先稽顙後拜謂之成拜為後  
者成拜所以謝弔禮之重今公子以未為後  
故不成拜也愛父猶言哀痛其父也不私與  
使者言是無反國之意是遠利也愛父遠  
利皆仁者之事故稱之曰仁夫公子重耳

惟殯非古也自敬姜之哭穆伯始也

禮朝夕哭殯之時必褰開其帷敬姜哭其夫  
穆伯之殯乃以避嫌而不復褰帷自此以後  
人皆效之故記者云非古也穆伯  
魯大夫季悼子之子公甫靖也

喪禮哀戚之至也節哀順變也君子念始之者

也

孝子之哀發於天性之極至豈可止過聖人  
制禮以節其哀蓋順以變之也言順孝子之  
哀情以漸變而輕減也始猶生也生我  
者父母也毀而滅性是不念生戒者矣

復盡愛之道也有禱祠之心焉望反諸幽求諸

鬼神之道也北面求諸幽之義也

行禱五祀而不能回其生又為之復是盡其  
愛親之道而禱祠之心猶未忘於復之時也



望反諸幽望其自幽而反也鬼神處幽暗北乃幽陰之方故求諸鬼神之幽者必向北也

**拜稽顙哀戚之至隱也稽顙隱之甚也**  
隱痛也稽首者以頭觸地無復禮容就拜與稽顙言之皆為至痛而稽顙則尤其痛之甚也

**飯用米貝弗虛也不以食道用美焉爾**

實未與貝于死者口中不忍其口之虛也此不是用飲食之道但用此美潔之物以實之焉

**銘明旌也以死者為不可別已故以其旗識之愛之斯錄之美敬之斯盡其道焉耳**

士喪禮銘曰某氏某之柩初置于簷下西階上及為重畢門置於重殯而卒金始樹於埵坎之東疏云士長三尺大夫五尺諸侯七尺天子九尺若不命之士則以緇長半幅極末長終幅廣三寸半幅一尺也終幅二尺也是總長三尺夫愛之而錄其名敬之而盡其道曰愛曰敬

**重主道也殷主綴重焉周主重徹焉**

禮註云士重木長三尺始死作重以依神雖非主而有主之道故曰主道也殷禮始殯時置重于殯廟之庭暨成虞主則綴此重而懸於新死者所殯之廟周人虞而作主則徹重而理

**奠以素器以生者有哀素之心也唯祭祀之禮**

主人自盡焉爾豈知神之所饗亦以主人有齊敬之心也

鄭氏曰哀素言哀痛無飾也凡物無飾曰素哀則以素敬則以飾禮由人心而已○方氏曰士喪禮有素俎士虞禮有素几皆其哀而不文故也喪葬凶禮故若是至於祭祀之吉禮則必自盡以致其文焉故曰唯祭祀之禮主人自盡焉爾然主人之自盡亦豈知神之所享必在於此乎且以表其心而已耳

辟踊哀之至也有筭為之節文也

疏曰撫心為辟跳躍為踊是哀痛之至極若不裁限恐傷其性故有筭以為之準節每一踊三跳三踊九跳為一節士三日有三次踊大夫四日五踊諸侯六日七踊天子八日九

踊故云為之節文也音註亦反

袒括髮變也愠哀之變也去飾去美也袒括髮去飾之甚也有所袒有所襲哀之節也

疏曰袒衣括髮形貌之變也悲哀愠恚哀情之變也去其尋常吉時之服飾是去其華美也去飾雖多端惟袒而括髮又去飾之中最甚者也理應常袒何以有袒時有襲時蓋哀甚則袒衣輕則襲衣之限節也音註去上聲

弁經葛而葬與神交之道也有敬心焉周人弁而葬殷人哙而葬

君喪時冠服皆純凶至葬而吾親托體地中則當以禮敬之心接於山川之神也於是

綃素為弁如爵弁之制以葛為環經在首以送奠不敢以純凶之服交神者示敬也故曰有敬音註羽反

歡主人主婦室老為其病也君命食之也

疏曰親喪歡粥之時主人亡者之子主婦亡者之妻無則主人之妻也室老家之長相此三人並是大夫之家貴者其為歡粥病困之故君必命之食疏飯也若士喪君不命也喪大記言主婦食疏食謂既殯音註喪去聲之後此主婦歡者謂未殯前

反哭升堂反諸其所作也主婦入于室反諸其所養也

此堂與室皆謂廟中也卒窆而歸乃反哭於祖廟其二廟者則先祖後禰所作者平生祭

祀冠昏所行礼之處也所養者所饋食供養之處也

反哭之弔也哀之至也反而亡焉失之矣於是為甚

賓之弔者升自西階曰如之何主人拜稽顙當此之時亡矣矣不可復見吾親矣哀痛於是為甚也賓弔畢而出主人送于門外遂適殯宮即先時所殯正寢之堂也

周 殷既封而弔周反哭而弔孔子曰殷已慤吾從

殷之禮寔畢寘就墓所弔主人周禮則侯主人反哭而後弔孔子謂殷禮太質慤者蓋親之在土固為可哀不若求親於平生居止之所而不得其哀為尤甚也故弔於墓者不如

弔於家者之情文為  
蕪盡故欲從周也

**音註** 封音寔  
慙音殼

葬於北方北首三代之達禮也之幽之故也

北方國之北也殯猶南首未忍以鬼神待其  
親也葬則終死事矣故葬而北首三代通用  
此禮也南方昭明北方幽  
暗之幽釋所以北首之義

**音註** 首去  
聲

既封主人贈而祝宿虞尸

柩行至城門公使宰夫贈玄纁束既寔則用  
此玄纁贈死者於墓之野此時祝先帛而肅  
虞祭之尸矣宿讀為肅進也虞猶安也葬畢  
迎精而反日中祭之於殯宮以安之也男則  
男子為尸女則女子為尸尸之為言主也不  
見親之形容心無所繫故立尸而使之著死  
者之服所以使孝子之心主於此也禫祭以  
前男女異尸異几祭於廟則無女尸而几亦

同矣少牢祀云某  
妃已是男女共尸

既反哭主人與有司視虞牲有司以几筵舍奠

於墓左反日中而虞

士之禮虞牲特承几所以依神筵坐神之席  
也席敷陳曰筵孝子先反而視牲別令有司  
釋奠以禮地神為親之託體於此也舍讀為  
釋奠者置也釋置此祭饌也墓道向南以東  
為左待此有司之反  
即於中日時虞祭也

**音註** 舍音  
釋

葬日虞弗忍一日離也

鄭氏曰弗忍  
其無所歸

**音註** 離去  
聲

是日也以虞易奠卒哭曰成事

始死小斂大斂朝夕朔月朝祖賜遣之類皆  
喪奠也此日以虞祭代去喪奠故曰以虞易  
奠也卒哭曰成事者蓋祝辭曰哀薦成事  
也祭以吉為成卒哭之祭乃吉祭故也

### 是日也以吉祭易喪祭明日祔于祖父

吉祭卒哭之祭也喪祭虞祭也卒哭在虞之  
後故云以吉祭易喪祭也祔之為言附也祔  
祭者告其祖父以當遷他廟而告新死者以  
當入此廟也禮云明日以其班祔明日者卒  
哭之次日也卒哭時告于新主曰哀子某來  
日濟祔爾于爾皇祖某甫及時則奉新主入  
祖之廟而并告之曰適爾皇祖某甫以濟祔  
爾孫某甫孫必祔祖者昭穆之位同所謂以  
其班也畢事虞主復于寢三年喪畢遇四時  
之吉祭而後奉新主入廟也虞祭間一日而  
卒哭與祔并去声  
則不問日音註  
音註  
問去声

### 其變而之吉祭也比至於祔必於是日也

### 忍一日未有所歸也

音註  
比音

上文所言皆據正禮此言變者以其變易常  
禮也所以有變者以有他故未及葬期而即  
葬也據士禮速葬速虞之後卒哭之前其日  
尚餘不可无祭之往也虞往至吉祭其禮如  
何曰虞後比至於祔遇到日而連接其祭若  
丁日葬則已日再虞後虞改用剛日則庚日  
三虞也此後遇剛日則祭至祔而後止  
此孝子不忍使其親一日無所依歸也

### 殷練而祔周卒哭而祔孔子善殷

孝經曰為之宗廟以鬼享之孔子  
善殷之祔者以不急於鬼其親也

### 君臨臣喪以巫祝桃茢執戈惡之也所以異於

生也喪有死之道焉先王之所難言也

桃性辟惡鬼神畏之王莽惡高廟神靈以桃湯灑其壁薊苕帝也所以除穢巫執桃祝執薊小臣執戈蓋為其有凶邪之氣可惡故以此三物辟祓之也臨生者則惟執戈而已今加以桃薊故曰異於生也君使臣以礼死而惡之豈礼也哉然人死斯惡之矣故喪礼實有惡死之道焉先

**音註**

喪去声惡去声難去声

喪之朝也順死者之孝心也其哀離其室也故

至於祖考之廟而后行殷朝而殯於祖周朝而

遂葬

**音註**

遠去声

子之事親出必告反必面今將葬而奉柩以朝祖固為順死者之孝心然求之死者之心

亦必自哀其違離寢處之居而永居泉壤之下亦欲至祖考之廟而訣別也殷尚質敬鬼神而遠之故大斂之後即奉柩朝祖而遂殯於廟周朝則殯於寢及葬則朝廟也

孔子謂為明器者知喪道矣備物而不可用也

此孔子善夏之用明器送葬

**音註**

從去声

哀哉死者而用生者之器也不殆於用殉乎哉

此孔子非殷人用祭器從葬以人送死曰殉殆幾也用其器則近於用人

其曰明器神明之也塗車芻靈自古有之明器

之道也孔子謂為芻靈者善謂為備者不仁不

殆於用人乎哉

謂之明器者是以神明之道待之也塗車以泥為車也束草為人形以為死者之送衛謂之芻靈畧似人形而已亦明器之類也中古為木偶人謂之俑則有面目机發而太似人矣故孔子惡其不仁知末流必有以人殉葬者○趙氏曰以木人送葬設機而能俑跳故名之曰俑

穆公問於子思曰為舊君反服古與子思曰古之君子進人以禮退人以禮故有舊君反服之禮也今之君子進人若將加諸膝退人若將隊諸淵毋為戎首不亦善乎又何反服之禮之有

穆公魯君哀公之魯孫為舊君服見儀禮齊衰章孟子言三有禮則為之服寇讐何服之

有與此章意似隊諸淵言置之死地也戎首為寇亂之首也

**音註**為去聲隊音墜

悼公之喪季昭子問於孟敬子曰為君何食敬子曰食粥天下之達禮也

悼公魯哀公之子昭子康子之曾孫各強敬子武伯之子各捷

吾三臣者之不能居公室也四方莫不聞矣勉而為瘠則吾能毋乃使人疑夫不以情居瘠者乎哉我則食食

三臣仲孫叔孫季孫之三家也敬子言我三家不能居公室而以臣礼事君者四方皆知之矣勉強食粥而為毀瘠之貌我雖能之然豈不使人疑我非以衰戚之真情而處此瘠

乎不若違禮而食食也。○應氏曰：季子之問有君子補過之心，而孟氏之對可謂小人之無忌憚者矣。

**音註** 食上如字 下音嗣

衛司徒敬子死，子夏弔焉。主人未小斂，經而往。子游弔焉。主人既小斂，子游出經，反哭。子夏曰：聞之也。與曰：聞諸夫子。主人未改服，則不經。

司徒以官為氏也。主人未小斂，則未改服，故弔者不經。子夏經而往弔，非也。其時子游亦弔，俟其小斂後改服乃出而加經反哭之，則中於禮矣。

**音註** 與平 聲

曾子曰：晏子可謂知禮也。已恭敬之，有馬有若曰：晏子一狐裘三十年，遺車一乘及墓而反。

晏子齊大夫。曾子稱其知禮，謂禮以恭敬為本也。有若之言則曰：狐裘貴在輕新，乃三十年而不易，是儉於已也。遺車一乘，儉其親也。禮寔後有拜賓送賓等禮，晏子寔訖即還儉於賓也。此三者皆以其儉而失禮者也。

**音註** 遺去聲 乘去聲

國君七個遣車，七乘；大夫五个遣車，五乘；晏子

馬知禮。**音註** 馬於 慶反

遣車之數：天子九乘，諸侯七乘，大夫五乘，士三乘，諸侯之士無遣車也。大夫以上皆太牢，士少牢。个，包也。凡包牲皆取下體，每一牲取三體，前脰折取臂，膺後脰折取髀，少牢二牲則六體，分為三個，大牢三牲則九體，大夫九體，分為十五段，三段為一包，凡五包，諸侯分為二十一包，每遣車一乘則載一包也，十七段，凡九包，每遣車一乘則載一包也。



曾子曰國無道君子耻盈禮焉國奢則示之以儉國儉則示之以禮

曾子主權有子主經是以二端之論不合

**音註**論去聲

國昭子之母死問於子張曰葬及墓男子婦人安位子張曰司徒敬子之喪夫子相男子西鄉婦人東鄉

國昭子齊大夫葬其母以子張相禮故問之夫子孔子也主人家男子皆西向婦人皆東向而男賓在衆主人之南女賓在衆婦之南禮也

**音註**相去聲鄉音向

曰噫毋曰我喪也斯沾爾專之賓為賓焉主為

主焉婦人從男子皆西鄉

昭子聞子張之言歎息而止之言我為大夫齊之顯家今行喪禮人必盡來親視當有所更改以示人豈宜一循舊禮爾當專主其事使賓自為賓主自為主可也於是昭子之婦人既與男子同居主位而西鄉而女賓亦與男賓同居賓位而東鄉矣斯盡也沾讀為覘此記禮之變

**音註**母音無斯去聲沾音覘

穆伯之喪教姜書哭文伯之喪晝夜哭孔子曰知禮矣

哭夫以禮哭子以情中節矣故孔子美之

文伯之喪教姜據其牀而不哭曰昔者吾有斯

子也吾以將為賢人也吾未嘗以就公室今及其死也朋友諸臣未有出涕者而內人皆行哭

失聲斯子也必多曠於禮矣夫

音註 禮反

以為賢人必知禮矣故凡我平日出入公室未嘗與俱而觀其所行蓋信其賢而知禮也至死而覺其曠禮故歎恨之。鄭氏曰季氏魯之宗卿敬姜有會見之禮

季康子之母死陳絜衣敬姜曰婦人不飾不敢

見舅姑將有四方之賓來絜衣何為陳於斯命

徹之

敬姜康子之從祖母也。應氏曰敬姜森然法度之語

有子與子游立見孺子慕者有子謂子游曰予壹不知夫喪之踊也予欲去之久矣情在於斯其是也夫

有子言喪禮之有踊我常不知其何為而然壹者專一之義猶常也我父欲除去之矣今見孺子之號慕若此則哀情之在於此踊亦如此孺子之慕也

音註 去上

子游曰禮有微情者有以故興物者有真情而

徑行者戎狄之道也禮道則不然

子游言先王制禮使賢者俯而就之不肯者企而及之慮賢者之過於情也故立為哭踊之節所以殺其情故曰禮有微情者微猶殺也慮不肖者之不及情也故為之興起衰經

之物使之睹服思哀故曰有以故興物者此二者皆制禮者酌人情而為之也若直肆已情率行之或哀或不哀漫無制節則是戎狄之道矣中國禮義之道則不如是也

人喜則斯陶陶斯咏咏斯猶猶斯舞舞斯愠愠斯戚戚斯歎歎斯辟辟斯踊矣品節斯斯之謂禮

此言樂極生哀之情但舞斯愠一句終是可疑今且據疏劉氏欲於猶斯舞之下增一矣字而斯舞斯愠二字今亦未敢泛○疏曰喜者外境會心之謂斯語助也陶謂鬱陶心初悅而未暢之意鬱陶之情暢則口歌詠之也咏歌不足漸至動搖身體乃至起舞足蹈手揚樂之極也外境違心之謂愠凡喜怒哀對哀樂相生若舞無節形疲厭倦事與心違所

以怒也愠怒之生由於舞極故曲禮云樂不可極也此凡九句首末各四句是哀樂相對中間舞斯愠一句是哀樂相生愠斯戚者怒來觸心憤恚之餘轉為憂戚憂戚轉深因發歎息歎恨不泄遂至撫心撫心不泄乃至跳踊奮擊亦哀之極也故夷狄無禮朝殯夕歌童兒任情候啼候嘯今若品節此二塗使踊舞有數則能久長故云斯之謂禮品階格也節制斯也○孫氏曰當作人喜則斯陶陶斯咏咏斯猶猶斯舞舞斯踊矣人悲則斯愠愠斯戚戚斯歎歎斯辟辟斯踊矣蓋自喜至踊凡六變自悲至踊亦六變此所謂孺子慕者之直情也舞蹈辟踊皆本此情聖人於是為之節

人死斯惡之矣無能也則倍之矣是故制絞衾設妻妾為使人勿惡也

音註 惡去声 絞音柳

以其死而惡之以其無能而倍之恐太古無  
禮之時人多如此於是推原聖人所以制禮  
之初意正為使人勿惡勿倍而已絞衾以飾  
其體萋萋以飾其棺則不見死者之可惡矣  
始死脯醢之奠將行遣而行之既葬而食之未  
有見其饗之者也是自上古以來未之有舍也為  
使人勿倍也故子之所刺於禮者亦非禮之訾  
也

始死即為脯醢之奠將葬則有包裹牲體之  
遣既葬則有虞祭之食何嘗見死者享之乎  
然自上古制禮以來未聞有舍而不為者為  
此則報本反始之思自不能已矣豈復有倍  
之意乎先王制禮其深意蓋如此今子刺  
喪之踊而欲去之者亦不足以為禮之疵病

也  
**音註** (遣)去聲(食)音嗣(舍)上  
聲(刺)音次(訾)音疵  
吳侵陳斬祀殺厲師還出竟陳太宰嚭使於師  
夫差謂行人儀曰是夫也多言盍嘗問焉師必  
有名人之稱斯師也者則謂之何

魯哀公元年吳師侵陳斬祀伐祠祀之木也  
殺厲殺疫病之人也太宰行人皆官名夫差  
吳子名是夫猶言此人指嚭也多言猶能言  
也盍何不也嘗試也師必有名者言出師伐  
人必得彼國之罪以顯我出師之名  
也今衆人稱我此師謂之何名乎  
**音註** (還)音

太宰嚭曰古之侵伐者不斬祀不殺厲不獲二

毛今斯師也殺厲與其不謂之殺厲之師與曰  
及爾地歸爾子則謂之何曰君王討敵邑之罪  
又矜而赦之師與有無名乎

二毛班白之人也子謂所獲臣民也還其侵  
畧之地縱其俘獲之人是矜而赦之矣豈可  
又以無名之師議之乎此言詔善於辭令故  
能救敗亡之禍○右梁玉氏曰是時吳亦有  
太宰嚭  
如何

**音註**  
(與平聲)

顏丁善居喪始死皇皇焉如有求而弗得及殯  
望望焉如有從而弗及既葬慨焉如其不及其反  
而息

顏丁魯人皇皇猶栖栖也望望往而不顧之  
貌慨感悵之意始死形可見也既殯極可見  
也葬則無可見矣如有從而弗及似有可及  
之處也葬後則不復如有所從矣故但言如  
不及其反又云而息者息猶待也不忍決忘  
其親猶且行且止以待其親之反也蓋葬者  
往而不反故孝子於迎親

**音註**

(處去聲復去聲)

子張問曰書云高宗二年不言言乃謹有諸仲  
尼曰胡為其不然也古者天子崩王世子聽於

冢宰三年

言乃謹者命令所  
布人心喜悅也

知悼子卒未葬平公飲酒師曠季調侍鼓鍾杜

普自外來聞鐘聲曰安在曰在寢杜普入寢歷階而升酌曰曠飲斯又酌曰調飲斯又酌堂上北面坐飲之降而趨出音註知去聲實音快飲去聲

知悼子晉大夫名壘平公晉侯彪也凡三酌者既罰二子又自罰也

平公呼而進之曰普曩者爾心或開予是以不與爾言爾飲曠何也曰子卯不樂知悼子在堂斯其為子卯也大矣曠也太師也不以詔是以飲之也

言爾之初入我意爾必有所諫教開發於我我是以不先與爾言乃三酌之後竟不言而

**士**  
爾飲調何也曰調也君之褻臣也為一飲一食忘君之疾是以飲之也

出爾之飲曠何說也實言桀以乙卯日死紂以甲子日死謂之疾日故君不舉樂在堂在殯也况君於卿大夫比葬不食肉比卒哭不舉樂悼子在殯而可作樂燕飲乎桀紂異代之君悼子同體之臣故以為大於子卯也詔告也罰其不告之罪也

言調為近習之人貪於一飲食而忘君違禮之疾故罰之也  
**音註**飲去聲

爾飲何也曰實也宰夫也非刀匕是共又敢與知防是以飲之也

非猶不也宰夫職在刀匕今乃不專供刀匕之職而敢與知諫爭防閑之事是侵官矣故

自罰也  
**音註** 共平

平公曰寡人亦有過焉酌而飲寡人杜賈洗而揚觶公謂侍者曰如我死則必毋廢斯爵也至于今既畢獻斯揚觶謂之杜舉

揚觶舉觶也盥洗而後舉致索敬也平公自知其過既命賈以酌又飲以此爵為後世戒故記者云至今晉因行燕禮之終必舉此觶謂之杜舉者言此觶乃昔者杜賈所舉也春秋傳作屠蒯

**音註** 解音志  
文亦不同

公叔文子卒其子戌請謚於君曰日月有時將葬矣請所以易其名著

文子衛大夫名叔若靈公也大夫士三月而葬有時猶言有數也死則諱其名故為之謚所以代其名也

**音註** 戌音庶

君曰昔者衛國凶饑夫子為粥與國之餓者是不亦惠乎昔者衛國有難夫子以其死衛寡人不亦貞乎夫子聽衛國之政脩其班制以與四鄰交衛國之社稷不辱不亦文乎故謂夫子貞惠文子

魯昭公二十年盜殺衛侯之兄縶時齊豹作亂公如死為此衛國之難也班者尊卑之次制者多寡之節因舊典而脩舉之也據先後則惠在前論小大則貞為重故不曰惠貞而

曰貞惠也此三字為謚而惟  
**音註** 難去聲  
稱文子者鄭云文足以無之

石駘仲卒無適子有庶子六人卜所以為後者  
曰沐浴佩玉則兆五人者皆沐浴佩玉石初子  
曰孰有執親之喪而沐浴佩玉者乎不沐浴佩  
玉石初子兆衛人以龜為有知也

駘仲衛大夫曰沐浴佩玉則兆中人之言也  
○方氏曰兆亦有凶卜者以求吉為主故經

以兆言  
吉也  
**音註** 駘音

陳子車死於衛其妻與其家大夫謀以殉葬定  
而后陳子亢至以告曰夫子疾莫養於下謀以

### 殉葬

子車齊大夫子亢其兄弟即孔子弟子子禽也疾時不在家家人不得以致其養故云莫養於下也於是欲殺人以殉  
**音註** 亢音訓 養去聲

子亢曰以殉葬非禮也雖然則彼疾當養者孰  
若妻與宰得已則吾欲已不得已則吾欲以二  
子者之為之也於是弗果用

宰即家大夫也二子謂妻與宰也子亢若但言非禮未必能止之今以當養者為當殉則不期其止而自止矣

子路曰傷哉貧也生無以為養死無以為禮也



孔子曰啜菽飲水盡其歡斯之謂孝歛首足形還葬而無槨稱其財斯之謂禮

世固有三牲之養而不能歡者亦有厚葬以為觀美而不知陷於僭禮之罪者知此則孝與禮可得而盡矣又何必

**音註**卷去聲還音旋稱去聲

衛獻公出奔及於衛及郊將班邑於從者而后入柳莊曰如皆守社稷則孰執羈勒而從如皆從則孰守社稷君及其國而有私也毋乃不可乎弗果班

獻公以魯襄十四年奔齊二十六年歸衛羈所以給馬勒所以輕馬莊之意謂居者行者

均之為國不當獨賞從者以示私恩

**音註**對音的從去聲

衛有大史曰柳莊寢疾公曰若疾革雖當祭必告公再拜稽首請於尸曰有臣柳莊也者非寡人之臣社稷之臣也聞之死請往不釋服而往遂以祿之與之邑裘氏與縣潘氏書而納諸棺曰世世萬子孫毋變也

以衣服贈死者曰祿裘縣潘二邑名萬子孫謂莊之後世也莊之疾公嘗命其家若當疾亟之時我雖在祭事亦必入告及其死也果當公行事之際遂不釋祭服而往因釋以祿之又賜之二邑此雖見國君尊賢之意然棄祭事而不終以諸侯之命服而祿大夫書封

邑之券而納諸棺皆非禮矣

**音註** 華音亟 縣音玄

陳乾昔寢疾屬其兄弟而命其子尊已曰如我死則必大為我棺使吾二婢子夾我陳乾音死其子曰以殉葬非禮也况又同棺乎弗果殺

屬如周禮屬民讀法之屬猶合也聚也 託者善尊已守正而不送其父之亂命

**音註** 乾音干 屬音燭

仲遂卒于垂壬午猶繹萬入去籥仲尼曰非禮也卿卒不繹

仲遂魯莊公子東門襄仲也為魯卿垂齊地名祭宗廟之明日又設祭禮以尋繹昨日之

祭謂之繹殷謂之彤言壬午則正祭辛巳日也萬舞執干以舞也籥舞吹籥以舞也萬入去籥者言此繹祭時以仲遂之卒但用無聲之干舞以入去有聲之籥舞而不用也○陳氏曰春秋之法當祭而卿卒則不用樂明日則不繹故叔方之卒昭公去樂卒事君子以為禮仲遂之卒宣公猶繹而萬入去籥聖人以為非禮○詩記曰萬舞二舞之總名也干舞者武舞之別名籥舞者文舞之別名文舞又謂之羽舞鄭氏據公羊以萬舞為干舞誤也春秋書萬入去籥言文武二舞皆入去其有聲者故去籥為公羊乃以萬舞為武舞與籥舞對言之失經意矣若萬舞止為武舞則此詩何為獨言萬舞而不及文舞左傳考仲子之宮將萬為婦人之廟亦不應獨用武舞也然則萬舞為二舞之總名明矣出詩緝簡兮註○愚按左傳楚令尹子元欲盡文夫人为館於其宮側而振萬為夫人聞之泣曰先

君以是舞也習我備也今令尹不尋諸仇讐而於未亡人之側不亦異乎據此則萬舞信為武舞矣呂氏音註去上聲傳去聲豈偶忘之耶

季康子之母死公輸若方小斂般請以機封將

從之公肩假曰不可夫魯有初

公輸氏若名為匠師方小年高幼也斂下棺於椁也般若之族素多伎巧見若掌斂事而年幼欲代之而試用其巧技也機窆謂以機閑轉動之器下棺不用碑與綽也魯有初言魯國自有音註般音班封音故事也

公室視豐碑三家視桓楹

豐碑天子之制桓楹諸侯之制○疏曰凡言視者比擬之辭豐大也謂用大木為碑穿鑿

去碑中之木使之空於空間著鹿盧兩頭各入碑木以縛之一頭還棺緘以一頭繞鹿盧既訖而人各背碑負縛末頭聽鼓聲以漸却行而下之也桓楹不以碑形如大楹羊通而言之亦曰碑說文桓郵亭表也如今之橋旁表柱也諸侯二碑兩柱為一碑而施鹿盧故鄭云四植也

般爾以人之母嘗巧則豈不得以其母以嘗巧者乎則病者乎噫弗果從

疏曰嘗試也言爾欲以人母嘗視己之巧事雖有強逼於爾而為此乎豈不得休已者哉又語之云其無以人母嘗試已巧則於爾病者乎言不得嘗巧豈於爾有所病假言畢乃更意而傷歎於是衆人遂止○一說則豈不得以其母以嘗巧者乎作一句言爾以他人

毋試巧而廢其當用之禮則亦豈不待自以  
已毋試巧而不用禮乎則於爾心亦有所病  
而不安乎蓋使之反求諸心以已度人而知  
其不可也○應氏曰周衰禮廢而諸侯僭天  
子故公室之窆棺視桓楹其陵替承襲之弊有自來  
矣

**音註**

度去聲  
衰平聲

戰于郎公叔禺人遇負杖入保者息曰使之雖  
病也任之雖重也君子不能為謀也士弗能死  
也不可我則既言矣與其鄰重汪錡往皆死焉  
魯人欲勿殤重汪錡問於仲尼仲尼曰能執干  
戈以衛社稷雖欲勿殤也不亦可乎

戰于郎魯哀公十一年齊伐魯也禺人昭公  
子公為也適魯人之避齊師而入保城邑者  
疲倦之餘負其杖而息于塗禺人乃歎之曰  
徭役之煩雖不能堪也稅歛之數雖過於厚  
也若上之人協心以禦寇難猶可塞責也今  
卿大夫不能畫謀策士不能捐身以死難豈  
人臣事君之道哉甚不可也我既出此言矣  
可不思哉吾言乎於是與其鄰之童子汪錡  
者皆往聞而死於敵魯人以錡有成人之行  
故以成人之喪禮葬之而孔子善其權禮之  
當也

**音註**

馬音遇重音童錡音  
紀難去聲當去聲

子路去魯謂顏淵曰何以贈我曰吾聞之也去  
國則哭於墓而后行反其國不哭展墓而入謂  
子路曰何以處我子路曰吾聞之也遇墓則式

過祀則下

哭墓哀墓之無主也不忍立壘之無主則必  
有返國之期故為行者言之墓與祀人所易  
忽也而能加之敬則無往而不用吾敬矣敬  
則無適而不安故為居者言之也○方氏曰  
凡物展之則可省而視故省謂之展

工尹商陽與陳棄疾追吳師及之陳棄疾謂工  
尹商陽曰王事也子手弓而可句手弓句子射  
諸射之斃一人韋弓又及謂之又斃二人每斃  
一人掩其目止其御曰朝不坐燕不與殺三人  
亦足以反命矣孔子曰殺人之中又有禮焉

工尹楚官名追吳師事在魯昭公十二年子  
手弓而可為句使之執弓也手弓商陽之弓  
在手也韋弓衣也謂之再告之也掩目而不  
忍視止御而不忍驅有惻隱之心焉商陽自  
言位卑禮薄如此亦可以稱塞矣孔子謂其  
有禮以敗比之師本易窮而商陽乃能節制  
其縱殺之心是仁意與禮節並行非幸君之  
禮止於是也特取其善於追敗者亦非謂臨  
敵未決而不忍殺人也○疏曰朝與燕皆在  
寢若踞門外正朝則大夫以下皆立若燕朝  
在於踞寢則大夫坐於上如孔子攝齊升堂  
是也升堂則止矣燕亦在寢燕禮獻卿大夫  
之後西階上獻士無升堂之文是士立於下  
也鄭註射者在左戈盾在右御在中央謂兵  
車參乘之法此謂凡常戰士若是元帥則在  
中央鼓下御者在左戈盾亦在右若天子諸  
侯親將亦居鼓下若非元帥則皆在左  
左御者在中若非兵者則尊者左

音註射

石(張)音暢(與)去聲  
齊(平聲)乘(去聲)

諸侯伐秦曹桓公卒於會諸侯請舍使之襲

曹伯之卒魯成公十三年也襲  
賤者之事諸侯從之不知禮也

襄公朝於荆康王卒荆人曰必請襲魯人曰非

禮也荆人強之巫先拂柩荆人悔之

荆禹貢州名楚立國之本號魯僖公元年始  
稱楚魯襄公以二十八年朝楚適遭楚子昭  
之喪魯人知襲之非禮而不能違於是君  
臨臣喪之禮先之及其覺之而悔已無及矣  
此其適權變之

**音註**  
強上聲  
喪去聲

滕成公之喪使子叔敬叔弔進書子服惠伯為

介及郊為懿伯之忌不入惠伯曰政也不可以  
叔父之私不將公事遂入

滕成公之喪在魯昭公之三年敬叔魯桓公  
七世孫惠伯則桓公六世孫也於世次敬叔  
稱惠伯為叔父懿伯乃惠伯之叔父而敬叔  
之五從祖進書奉進魯君之弔書也介副也  
○劉氏曰左傳註云忌怨也敬叔先有怨於  
懿伯故不教入滕以惠伯之言而入傳言叔  
弓之有禮也此疏云敬叔嘗殺懿伯為其家  
所怨恐惠伯殺已故不敢先入惠伯知其意  
而開釋之記惠伯之知禮也二說不同而皆  
可疑如彼註言禮極為之避仇怨則當自受  
命之日辭行以禮之不當及郊而後辭入也  
如此疏言恐惠伯殺已而難之則魯之遣使  
而使其仇為之副不恤其相仇以棄命害事  
亦非善處也且叔弓為正使得仇怨為介而

不請易之非計之得也又同使共事而當以  
仇敵備之而往反於魯滕之誦亦難言也使  
椒果欲報仇則其言雖善安知非誘我耶而  
遂入又非通論也按左傳云及郊過懿伯之  
忌此作為二字雖異而皆先言及郊而後言  
忌可見是及郊方過忌也或者忌字只是忌  
日懿伯是敬叔之祖適及滕郊而遇此日故  
欲緩至次日乃入故惠伯以禮曉之曰公事  
有公利無私忌乃先入而叔弓亦遂入焉  
此說同可通焉亦未知然否闕之可也

**音註** 為去聲 當去 難去聲

哀公使人弔普高遇諸道辟於路畫宮而受弔

**焉音註** 辟音關 畫音獲

哀公魯君辟於路辟讀為闕謂除  
闕道路以畫宮室之位而受弔也

曾子曰普尚不如杞梁之妻之知禮也齊莊公  
襲莒早奪杞梁死焉其妻迎其柩於路而哭之  
哀

魯襄公二十三年齊侯襲莒者以輕兵掩  
其不備而攻之也左傳言杞殖華還載甲夜  
入且于之隧且于莒邑名隧狹路也鄭云或  
為兌故讀奪為兌梁即殖以戰死故妻迎其  
柩

**音註** 奪音兌 傳去 聲且平聲

莊公使人弔之對曰君之臣不免於罪則將肆  
諸市朝而妻妾執君之臣免於罪則有先人之  
敝廬在君無所奪命

肆陳尸也妻妾執拘執其妻  
妾也左傳言齊侯弔諸其室

孺子黃之喪哀公欲設撥問於有若曰其  
可也君之三臣猶設之顏柳曰天子龍輅而棹  
疇諸侯輅而設疇為榆沈故設撥三臣者廢輅  
而設撥竊禮之不中者也而君何學焉

黃哀公之少子舊說以撥為紼未知是否三  
臣魯之三家也顏柳言天子之殯用輅車載  
柩而畫輅為龍棹疇者叢木為棹形而覆疇  
其上前言加釜于棹上是也諸侯輅而設疇  
則有輅而無龍有疇而無棹也榆沈以水浸  
榆白皮之汁以搗地取其引車不澁滯也今  
三家廢輅不用而猶設撥是徒有竊禮之罪  
而非有中用之實者也○方氏曰為輅之重

也故為榆沈以滑之欲榆沈之散也故設撥  
以發之無輅則無所用沈無所用沈則無所  
用撥三臣既知輅之可廢而不知撥之不必  
設是竊禮之不中者也撥雖無所經見然以  
文考之為榆沈故設撥則是以手撥榆沈而  
澆於道也先儒以為拂失之矣○今按方說  
如此亦未可知其音註音春疇音道榆音于沈  
是否闕之可也音審中去

悼公之母死哀公為之齊衰有若曰為妾齊衰  
禮與公曰吾得已乎哉魯人以妻我

以妻我以為我妻也此哀公觸情之舉文過  
之辭○疏曰天子諸侯絕旁期于妾無服惟  
大夫為音註為去聲  
貴妾總音註疏去聲



季子臯葬其妻犯人之未申詳以告曰請喪之  
子臯曰孟氏不以其罪予朋友不以其棄予以  
吾為邑長於斯也買道而葬後難繼也

劉氏曰季子臯孔子弟子高柴也夫子嘗曰  
柴也愚觀家語所稱及此經所記泣血三年  
及成人為哀之事觀之賢可知矣此葬妻犯  
禾亦為成宰時事有無固不可知然曰孟氏  
不以其罪予朋友不以其棄予以犯禾之  
失小而買道之害大也何也以為我為邑宰尚  
買道而葬則後必為例而難乎為繼者矣此  
亦愚而過慮之一端然出於誠心非文飾之  
辭也鄭註謂之恃寵虐民而方氏又加以不  
仁不怨之說則甚矣豈有賢如子臯而有是  
哉

**音註**  
長上

仕而未有祿者君有饋焉曰獻使焉曰寡君違  
而君薨弗為服也

王制云位定然後祿之此蓋初試為士未賦  
廩祿者有饋於君則稱獻出使他國則稱寡  
君此二事皆與群臣同獨違離之後而君薨  
則不為舊君服此則與群臣異所以然者以  
其未嘗食君之祿也○方氏曰湯之於伊尹  
學焉而後臣之方其學也賓之而弗臣此所  
謂仕而未有祿者若孟子之在齊是也惟其  
賓之而弗臣故有饋焉不曰賜而曰獻將命  
之使不曰君而曰寡君蓋獻為貢上之辭而  
寡則自謙之辭故也以其有君臣之道而無  
君臣之禮故違而君薨弗為服也

**音註**  
使去

虞而立尸有几筵

未葬之前事以生者之禮葬則親形已藏故  
虞祭則立尸以象神也延席也大斂之奠雖  
有席而無几此時則  
設几與席相配也

卒哭而諱生事畢而鬼事始已

卒哭而諱其名蓋事生之禮已畢事鬼之事始矣已語辭

既卒哭宰夫執木鐸以命于宮曰舍故而諱新

自寢門至于庫門

周禮大喪小喪宰夫掌其戒令故卒哭後使宰夫執金口木舌之鐸振之以命于宮也其令之之辭曰舍故而諱新故謂高祖之父當遷者諱多則難避故使之舍舊諱而諱新死者之名也以其親盡故可不諱庫門自外入之第一門亦曰臯門

二名不偏諱夫子之母名徵在言在不稱徵言  
徵不稱在

二名二字為名也此記避諱之禮

軍有憂則素服哭于庫門之外赴車不載櫜

櫜甲衣韞弓衣甲不入素弓不入韞示再用也○方氏曰戰勝而還謂之愷則敗謂之憂宜矣素服哭以喪禮處之也必於庫門之外者以近廟也師出受命于祖無功則于祖命辱矣赴車告赴於國之車已告喪  
音註 櫜音高韞

音

有焚其先人之室則三日哭故曰新宮火亦三

日哭

先人之室宗廟也魯成公三年焚宣公之廟神主初入故曰新宮春秋書二月甲子新宮災三日哭註云書其得禮此言故曰者謂春秋文也

孔子過泰山側有婦人哭於墓者而哀夫子式而聽之使子路問之曰子之哭也壹似重有憂者而曰然昔者吾舅死於虎吾夫又死焉今吾子又死焉夫子曰何為不去也曰無苛政夫子

曰小子識之苛政猛於虎也

聞其哭式而聽之與見齊衰者雖狎必變之意同聖人敬心之所發蓋有不期然而然者壹似重有憂者言甚似重疊有憂苦者也而曰乃曰也虎之殺人出於倉卒之不免苛政之害雖未至死而朝夕有愁思之苦不如速死之為愈此所以猛於虎也為人上者不可不知此

音註

重平声 識音志

十二

魯人有周豐也者哀公執摯請見之而曰不可公曰我其已夫使人問焉曰有虞氏未施信於民而民信之夏后氏未施敬於民而民敬之何施而得斯於民也對曰墟墓之間未施哀於民

而民哀社稷宗廟之中未施敬於民而民敬般人作誓而民始畔周人作會而民始疑苟無禮義忠信誠慤之心以涖之雖固結之民其不解乎

周豐必賢而隱者故哀公屈已見之乃曰不可者蓋古者不為臣不見故不敢當君之臨見也我其已夫已止也不強其所不願也有心之固結不若無心之感孚其言甚止但大禹征苗已嘗誓師誓非始於般也禹會諸侯於塗山會亦不始於周也此言誓之而畔會之而疑則始

**音註**

誓音至夫音扶於般周耳

喪不慮居毀不危身喪不慮居為無廟也毀不

危身為無後也

劉氏曰喪禮稱家之有無不可勉為厚葬而致有敗家之慮家廢則宗廟不能以獨存矣毀不滅性不可過為哀毀而致有忘身之危以防傷生則君子謂之無子矣此二者皆所以防賢者

**音註**

喪去聲稱去聲

延陵季子適齊於其反也其長子死葬於贏博之間孔子曰延陵季子吳之習於禮者也往而觀其葬焉

吳公子札讓國而居延陵故曰延陵季子贏博齊二邑名

其坎深不至於泉其斂以時服既葬而封廣輪

揜坎其高可隱也既封左袒右還其封且號曰  
三曰骨肉歸復于土命也若魂氣則無不之也  
無不之也而遂行孔子曰延陵季子之於禮也  
其合矣乎

不至於泉謂得淺深之宜也時服隨死時之  
寒暑所衣也封築土為墳也橫曰廣直曰輪  
下則僅足以揜坎上則總至於可隱皆儉制  
也左袒以示陽之變右還以示陰之歸骨肉  
之歸土陰之降也魂氣之無不之陽之升也  
陰陽氣也命者氣之所鍾也季子以骨肉歸  
復于土為命者此精氣為物之有盡謂魂氣  
則無不之者此遊魂為變之無方也壽夭得  
於有生之初可以言命魂氣散於既死之後  
不可以言命也再言無不之也者懲傷離訣

之至情而與其鬼之隨已以歸也不惟適旅  
葬之節而又且通幽明之故宜夫子之善之  
也然為疑辭而不為決辭者蓋季子乃隨時  
處中之道稱其有無而不盡拘乎禮者也故  
夫子不直曰季子之於禮也合矣而必加其  
乎二字使人由辭以得意也讀者詳之○石  
梁王氏曰音註還與環同深去聲還平聲  
邾婁考公之喪徐君使容居來弔含曰寡君使  
容居坐含進侯王其使容居以含

考公之喪徐國君使其臣容居者來弔且致  
珠玉之含言寡君使我親坐而行含以進侯  
王於邾君侯王者徐自擬天子以邾君為已  
之諸侯言進侯氏以王也其使容居以含者  
容居來即行含禮也○疏曰凡行含禮未斂  
之前士則主人親含大夫以上則使人含若

欽後至殯奠有來含者親自致璧於柩及殯  
上者謂之親含若但致命以璧授主人主人  
受之謂之不親含○石  
梁王氏曰坐當訓跪

**音註**

含去

有司曰諸侯之來辱敝邑者易則易于則于易  
于雜者未之有也

邾之有司拒之言諸侯之辱來邾國者人臣  
來而其事簡易則行人臣簡易之禮人君來  
而其事廣大則行人君廣大之禮于猶迂也  
有廣遠之意今人臣來而敬行人君之禮是  
易于相雜矣我  
國未有此也

**音註**

易音

容居對曰容居聞之事君不敢忘其君亦不敢  
遺其祖昔我先君駒王西討濟於河無所不用

斯言也容居魯人也不敢忘其祖

容居又答言事君者不敢忘其君我奉命如  
此今不能行是忘吾君也為人子孫當守先  
世之訓故亦不敢遺吾祖也居蓋徐之公族  
耳且言昔者我先君駒王濟河而西討無  
一處不用此稱王之言自言其疆土廣大久  
已行王者之禮也又自言我非謫詐者乃魯  
鉞之人是以不敢忘吾祖敬知人之信其言  
也此著徐國君臣之僭且明邾有司不能終  
正當時  
之僭也

子思之母死於衛赴於子思子思哭於廟門人  
至曰庶氏之母死何為哭於孔氏之廟乎子思  
曰吾過矣吾過矣遂哭於他室

伯魚卒其妻嫁於衛之庶氏嫁  
母與廟絕族故不得哭之於廟

天子崩三日祝先服五日官長服七日國中男

女服三月天下服

疏曰祝大祝商祝也服服杖也是喪服之數  
故呼杖為服祝佐含歛先病故先杖也故子  
亦三日而杖官長大夫士也病在祝後故五  
日國中男女謂歲內民及庶人在官者服齊  
衰三月而除必待七日者天子七日而殯殯  
後嗣王成服故民得成服也三月天下服者  
謂諸侯之大夫為王練衰既葬而除近者亦  
不待三月今據遠者為言耳何以知其或杖  
服或衰服按喪大記及喪服四制云然四  
制云七日授士杖此云五日士杖者崔氏云  
此據朝廷之士也

**音註** 疏去報 喪去報

虞人致百祀之木可以為棺槨者斬之不至者  
廢其祀勿其人

虞人掌山澤之官也天子之棺四重而槨周  
焉亦奚以多木為哉畿內百縣之祀其木可  
用者悉斬而致之無乃太多乎畿內之美材  
固不乏矣奚獨於祠祀斬之乎廢其祀勿其  
人又何法之峻乎禮制若此未詳其說一云  
必命虞人致木不用命者然後國有常刑虞  
人非一未必

**音註** 列武粉反 重平報

齊大饑黔敖為食於路以待饑者而食之有饑  
者蒙袂輯屨貿貿然來黔敖左奉食右執飲曰  
嗟來食揚其目而視之曰予唯不食嗟來之食

以至於斯也從而謝焉終不食而死曾子聞之  
曰微與其嗟也可去其謝也可食

蒙袂以蒙袂面也輯屨輯斂其足言困憊而  
行蹇也質質垂頭卷氣之貌嗟來食歎閱之  
而使來食也從就也微與猶言細故末節謂  
嗟來之言雖不敬然亦非大過故其嗟雖可  
去而謝焉

**音註**

食上如字下音嗣輯音集  
賀音茂奉上報與平報

邾婁定公之時有弑其父者有司以告公瞿然  
失席曰是寡人之罪也曰寡人嘗學斷斯獄矣  
臣弑君凡在官者殺無赦子弑父凡在官者殺  
無赦殺其人壞其室汚其宮而豬焉蓋君踰月

### 而後舉爵

瞿然驚怪之貌在官者諸臣也在官者家人  
也天下之惡無大於此者是以人皆得以誅  
之無赦之理惟父有此罪則子不可討之  
也君不舉爵以人倫大變亦教化不明所致  
故傷悼而自貶耳○疏曰豬是水聚之名○  
石梁王氏曰註疏本作子弑父凡在官者殺  
無赦

**音註**

瞿音獲壞音  
怪滄音烏

晉獻文子成室晉大夫發焉張老曰美哉輪焉  
美哉奐焉歌於斯哭於斯聚國族於斯文子曰  
武也得歌於斯哭於斯聚國族於斯是全要領  
以從先大夫於九原也北面再拜稽首君子謂



之善頌善禱

晉獻舊說謂晉君獻之謂賀也然君有賜於臣豈得言獻疑獻文二字皆趙武謚如貞惠文子之類諸大夫發禮往賀記者因述張老之言輪輪困高大也與與爛眾多也與祭祀作樂也哭死喪謂哭泣也聚國族燕集國實聚會宗族也頌者美其事而祝其福禱者祈以免禍也張老之言善於頌武子所答善於禱也○鄭氏曰晉卿大夫之墓地在九原○疏曰領頸也古者罪重腰斬罪輕頸刑先大夫文子父祖也○石梁王氏曰歌於斯謂祭祀歌樂也大夫祭無樂春秋時或有之

仲尼之畜狗死使子貢埋之曰吾聞之也敝帷不棄為埋馬也敝蓋不棄為埋狗也立也貧無

蓋於其封也亦予之席母使其首陷焉

狗馬皆有力於人故特示恩也  
**音註** 畜許六反為去報 封音窆予上報

路馬死埋之以帷

謂君之乘馬死則特以帷埋之不用故帷也 ○方氏曰魯昭公乘馬墜而死以帷裹之

季孫之母死哀公弔焉曾子與子夏弔焉闈人為君在弗內也曾子與子貢入於其廐而脩容焉子貢先入闈人曰鄉者已告矣曾子後入闈人辟之

鄉者以告言先已告於主人矣  
**音註** 為去報內音 納鄉去報

涉內雷卿大夫皆辟位公降一等而揖之君子  
言之曰盡飾之道斯其行者遠矣

內雷門屋後簷也行者遠猶言感動之大也  
○劉氏曰此章可疑二子弔卿母之喪必自  
書禮以造門不當待闈者拒而後脩容盡飾  
也且既至而闈人辭或當再請於闈若終不  
得通退可也何必以威儀悚動之以求入耶  
其入而君卿大夫敬之者以平日知其賢也  
非素不相知創見其容飾之美而加敬也而  
君子乃曰盡飾之道斯其行者遠則是二子  
之德行不足以行遠惟區  
區之外飾乃足以行遠耶

陽門之介夫死司城子罕入而哭之哀晉人之  
覘宋者反報於晉侯曰陽門之介夫死而子罕

哭之哀而民說殆不可伐也

陽門宋之國門名介夫甲士之守衛者宋武  
公諱司空改其官名為司城子罕樂喜也戴  
公之後覘  
闕視也

**音註**  
說音

孔子聞之曰善哉覘國乎詩云凡民有喪扶服  
救之雖微晉而已天下其孰能當之

孔子善之以其識治體也詩即風谷風之篇  
扶服致力之義微無也夫子引詩而言宋國  
雖以子罕得人心可無晉愛而已然天下亦  
孰能當之甚言人心之是恃也一說微弱也  
雖但弱晉之強使不敢伐而已然推此意則  
民既悅服必能親其上死其長而舉天下莫  
能當之矣

**音註**  
扶音匍  
服音匍

魯莊公之喪既葬而經不入庫門士大夫既卒哭麻不入

莊公為子般所弑而慶父作亂閔公時年八歲經葛經也諸侯弁經葛而葬葬畢閔公即除凶服於庫門之外而以吉服嗣位故云經不入庫門也士大夫則仍麻經直俟卒哭乃不以麻經入庫門蓋閔公既吉服不與虞與卒哭之際故群臣至卒哭而除記禍亂恐迫

孔子之故人曰原壤其母死夫子助之沐椁原壤登木曰父矣予之不托於音也歌曰狸首之斑然執女手之卷然夫子為弗聞也者而過之

從者曰子未可以已乎夫子曰丘聞之親者毋失其為親也故者毋失其為故也

或問朱子原壤登木而歌夫子為弗聞而過之待之自好及其夷俟則以杖叩脛莫太過否曰這說却差如壤之歌乃是大大惡若要理會不可但已只得且休至其夷俟之時不可不教論故直責之復叩其脛自當如此若如今說則是不管他却非朋友之道矣○胡氏曰數其母死而歌則壤當絕叩其夷俟之脛則壤猶故人耳感德中禮見乎周旋此亦可見○馮氏曰母死而歌惡有大於此者乎宜絕而不絕蓋有平生之素而事有出於一時之不意者如此善乎朱子之言曰若要理會不可但已只得且休其有以深得聖人之處其所難處者矣○劉氏曰原壤母卒夫子助之沐椁壤登已治之椁木而言父矣我之

不托興於詠歌之音也如狸首之班言木文  
之華也卷與拳同如執女子之拳言沐椹之  
行臆也壞之廢敗禮法甚矣夫子佯為不聞  
而過去以避之從者見其無禮疑夫子必當  
已絕其交故問曰子未當已絕之乎夫子言  
為親戚者雖有非禮未可遽失其親戚之情  
也為故舊者雖有非禮未可遽失其  
故舊之好也此聖人隱惡全交之意

**音註**  
卷

趙文子與叔譽觀乎九原文子曰死者如可作

也吾誰與歸

文子晉大夫名武叔譽叔向也言卿大夫之  
死而葬於此者多矣假令可以再生而起吾  
於衆大夫誰從乎文子蓋設此  
說欲與叔向共論前人賢否也

叔譽曰其陽處父乎文子曰行并植於晉國不  
沒其身其知不足稱也

處父晉襄公之傅并者兼衆事於已足專權  
也植者剛強自立之意所行如此故為狐射  
姑所殺不得善終

**音註**

植直吏反  
知去聲

其舅犯乎文子曰見利不顧其君其仁不足稱  
也

叔譽又稱子犯可歸文子言子犯從文公十  
九年於外及反國危疑之時當輔之入以定  
其事乃及河而授璧以辭此蓋為他日高爵  
重祿之計故以此言要君求利也豈顧其君  
之安危哉  
是不仁也

我則隨武子乎利其君不忘其身謀其身不遺其友晉人謂文子知人

文子自言我所願歸者惟隨武子乎武子士會也食邑於隨左傳言夫子之家事治言於晉國無隱情蓋不忘其身而謀之知也利其君不遺其友皆仁也

文子其中退然如不勝衣其言呐呐然如不出諸其口

中身也見儀禮鄉射記退然謙卑怯弱之貌呐呐聲低而語緩也如不出諸其口似不能言者

所舉於晉國管庫之士七十有餘家生不交利

死不屬其子焉

音註屬音

管鍵也即今之鎖庫之藏物以管為開閉之限管庫之士賤職也知其賢而舉之即不遺友之賢雖有舉用之恩於其人而生則不與之交利將死亦不以其子屬託之庶潔之至

叔仲皮學子柳叔仲皮死其妻魯人也衣衰而繆經叔仲衍以告請總衰而環經曰昔者吾喪姊妹亦如斯末吾禁也退使其妻總衰而環經

繆經也謂兩股相交五服之經皆然惟弔服之環經一股○疏曰言叔仲皮教訓其子子柳而子柳猶不知禮叔仲皮死子柳妻雖是魯鈍婦人猶知為舅着齊衰而首服繆經衍

是皮之弟子柳之叔見當時婦人好尚輕細  
告子柳云汝妻何以致非禮之服子柳見時  
皆如此亦以為然乃請於衍令其妻身著總  
衰首服環經衍又荅云昔者吾喪姑姊妹亦  
如此總衰環經無人相禁止也子柳音註  
得衍此言退使其妻著總衰而環經音學  
效衣音容縵音膠  
總音歲著入報

成人有其兄死而不為衰者聞子臬將為成宰  
遂為衰成人曰蠶則績而蟹有匡范則冠而蟬  
有綏兄則死而子臬為之衰

成魯邑名匡皆殼似匡也范蜂也○朱氏曰  
絲之績者必由乎匡之所感然蟹之有匡非  
為蠶之績也為皆而已首之冠者必資乎綏  
之所歸然蟬之有綏非為范之冠也為喙而

已兄死者必為之服衰然成人之服衰非為  
兄之死也為子臬而已蓋以上二句喻下句  
也音註為去報

樂正子春之母死五日而不食曰吾悔之自吾  
母而不得吾情吾惡乎用其情音註惡音鳥

子春曾子弟子矯為過制之禮而不用其寔  
情於母則他無所用其寔情矣此所以悔也

歲旱穰公召縣子而問然曰天久不雨吾欲暴

疋而奚若音註兩去報暴步  
卜反疋音汪

左傳註云疋者瘠病之人其面  
上向暴之者異天哀之而雨也

曰天則不雨而暴人之疾子虐母乃不可

與音註

此言酷虐之事  
非所以感天

然則吾欲暴巫而奚若

巫能接神冀  
神閔之而雨

曰天則不雨而望之愚婦人於以求之母乃

已疏乎

於以求之猶言於此求  
之也已疏言甚迂濶也

徙市則奚若曰天子崩巷市七日諸侯薨巷市

三日為之徙市不亦可乎

徙移也言徙市又言巷市者謂徙交易之物  
於巷也此庶人為國之大喪憂戚罷市而日  
用所須又不可缺故徙市於巷也今旱而欲  
徙市者行喪君之禮以自責也縣子以其求  
之已而不求諸人故可其說然豈不聞僖公  
以大旱欲焚巫庭聞臧文仲之言而止縣子  
不能舉其說以對穆公而音註縣平  
謂徙市為可則亦已疏矣

孔子曰衛人之祔也離之魯人之祔也合之善

夫

夫天平  
生既同室宛當同穴故善魯○疏曰祔合葬  
也離之謂以一物隔二棺之間於棺中也魯

入則合並兩棺置椁中無別物隔之○朱子  
曰古者椁合衆材為之故大小隨人所為今  
用全木則無許太木可以為椁  
故合葬者只同穴而各用椁也



臨對市為下國北  
 不銷舉其篇以備  
 心大早始是正  
 之曰以不來備入  
 對市則天不其是  
 外器也他無入  
 殊對也言對市不  
 言其也



