

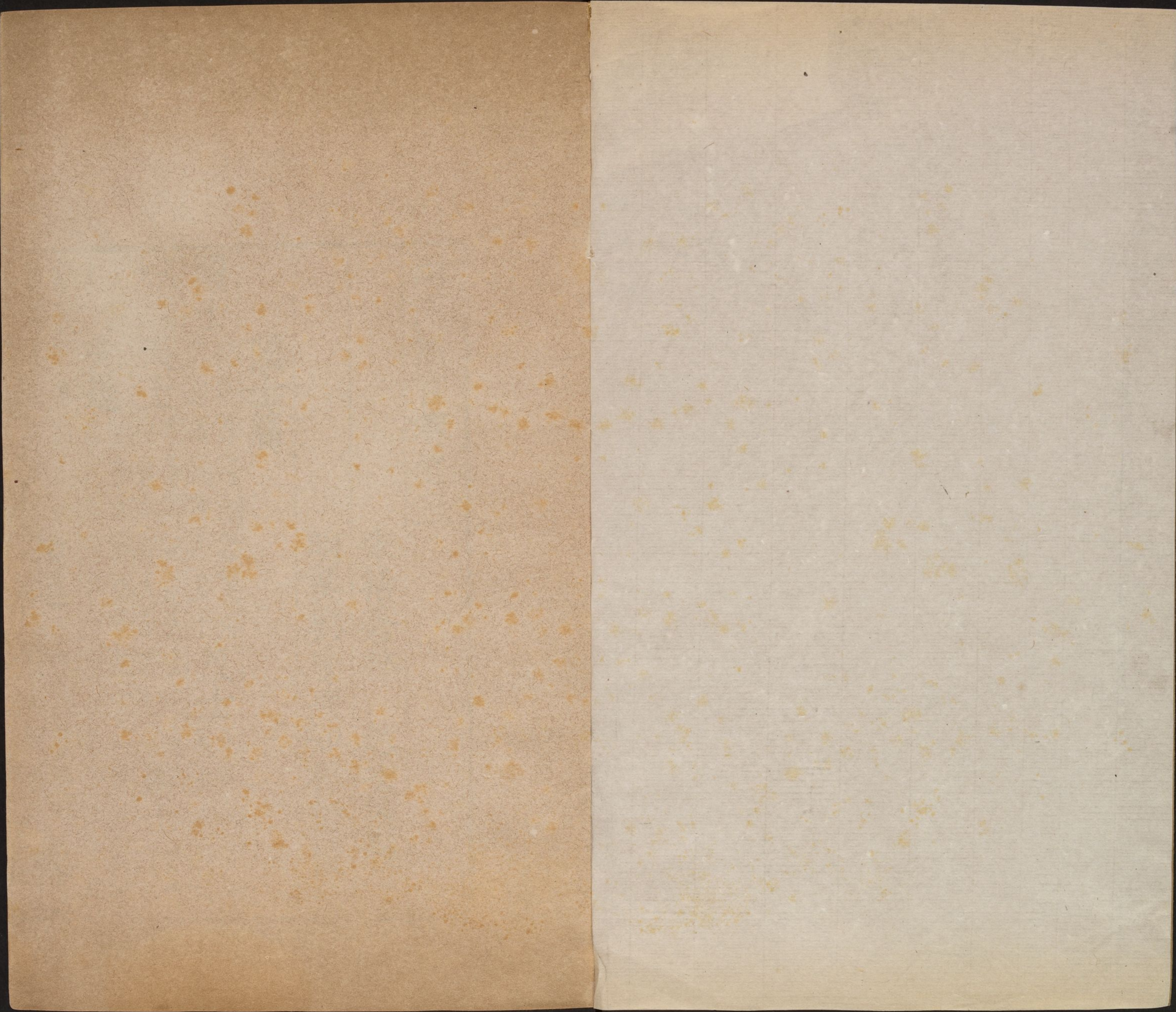
2545/4985  
79299/3418

CHINESE - JAPANESE LIBRARY OF  
HARVARD - YENCHING INSTITUTE  
87 HARVARD UNIVERSITY  
MAR 15 1941

Harvard College Library Imaging Services <http://imaging.harvard.edu>

CM 0	1	2	3	4	5	6	7	8	9	10	11	12	13	14	15	16	17							
Lab D50 2°	95/0/2	81/0/0	66/0/0	51/0/1	35/0/0	20/0/0	29/19/-54	55/-39/33	40/9/-43	42/57/29	82/4/79	51/50/-13	50/-28/-29	38/14/16	66/16/18	50/-5/-22	43/-14/21	55/-9/-25	71/-32/0	62/34/60	52/48/17	31/21/-21	72/-23/57	73/19/68







兩漢雋言卷之三

哈佛大學漢和  
圖書館珍藏印



宋括蒼林 越次甫輯

明吳興凌迪知釋哲校

國士篇

國士

韓信傳國士無雙師古曰為國家之奇士

茂士

朱邑傳廣延茂士師古曰

茂善也

天士

李尋傳拔擢天士李奇曰天士知天道者也

游士

張良傳天

下游

先進

翟方進傳宿儒胡常與方進同經常為先進名譽出方進下師古曰

常官學雖在前而名譽不及方進

後進

匡衡傳後進皆

後進



生何武傳後進生何如師古曰言鴻生鉅儒

校獵賦鴻生鉅儒醇儒賈山傳不能為醇儒

魚生張良傳魚生說我服虔曰魚小生朱雲

後進言欲相吏邪師古曰小生謂其新學人豪

張耳傳非非庸人非庸人師古曰庸常也承

學董仲舒傳留聽於承學之臣師古曰子大夫

武紀此子大夫之所睹聞師古曰子者人之

嘉稱大夫學官稱也志在優賢故謂之子大

也夫豎儒高紀豎儒幾敗乃公事師古腐儒黥

傳為天下安用腐儒師古鄙儒叔孫通傳若

曰腐者爛敗言無所堪任鄙儒真鄙儒師古

曰鄙言細士兩粵傳近細士信讒臣師

不通細士古曰細士猶言小人也鼎士

鄒陽傳武力鼎士師古丈人疏廣傳宜從丈

曰鼎士舉鼎之士也丈人人所勸說君師

古曰丈人嚴莊之稱也游子高紀游子惡子

故親而老者皆稱焉游子悲故鄉惡子

尹賞傳輕薄少年惡子師古賤子樓護傳邑

曰惡子不承父母教命也賤子居尊下稱

賤子上壽師古公子貨殖傳宛孔氏有游間

者公侯貴人之子也言其舉動王孫韓信傳

性行有似之也若今言諸郎矣王孫哀王孫

而進食蘇林曰王父師敘傳是所望於父師

孫言如公子也父師矣師古曰齒為諸父



尊之如師故曰父師**亞父**高紀亞父范增如淳曰亞次也尊敬之次父猶管仲為仲

父**黃耆**師丹傳為國黃耆師古曰黃耆老人之稱也黃謂白髮落更生黃耆也耆

老人面色不淨如垢也**遺老**劉向傳宗室遺老**使君**王訴傳使君顓殺生

之柄師古曰為**君侯**劉屈氂傳君侯長何憂乎如淳曰漢儀注列侯

為丞相稱君侯師古曰楊惲傳丘常謂惲為君侯是則通呼列侯之尊稱耳非必在於丞

相也**宗臣**曹參贊為一代之宗臣師古曰言為後世之所尊仰故曰宗臣也**信**

**臣**韓信傳使其信臣師古曰常所親信之臣**寶臣**杜周傳誠國家雄俊之寶臣也

**疇人**律歷志疇人子弟分散師古曰家業世世相傳為疇**稠人**灌夫傳稠人廣

眾師古曰**伍人**尹賞傳亭長里正父老伍人稠多也

其同伍也**下人**許宣后傳下人乃關內人材下劣**宵人**武

子傳毋適宵人應劭**殘人**杜周傳許商被病曰無邇近小人也

也**石人**灌夫傳且帝寧能為石人邪師古曰言徒有人形耳不知好惡也

存者謂常也**衡人**賓戲從人合**攪人**楊雄傳攪

石輟斤而不敢妄斲服虔曰攪古之善塗堅者也施廣領大袖以仰塗而袖不沾有小飛

泥誤著畢因令匠石揮斤而斲知石之善斲故敢使之也師古曰堅即今之仰泥也攪收

拭也故謂塗者為攪人攪音乃高反又迺回反今書本人字有作郢者流俗改之堅許既



反榜人子虛賦榜人歌聲流喝張揖曰榜船也月令云命榜人榜人船長也師古

曰榜音謫家人郊祀志家人尚不欲絕種祠又方孟反家人師古曰家人謂庶人之家也

樂布傳為家人時師古曰猶言編戶之人也齊王肥傳如家人禮師古曰以兄弟齒列不

從君臣之禮故曰家人也韓固傳此家人子家人言耳師古曰家人言僮隸之屬

馮唐傳士卒盡家人子師古曰寡人子霍光傳曰家人子謂庶人之家子也

多寡人子師古曰寡項籍傳我貧而無禮音其羽反名族倚名族宗英敘

河間為翰林主人子墨客卿長楊賦籍翰林以為主人子墨

漢宗英為客卿循吏傳師古曰循順也上邑子尹翁歸傳

以風順公法下順人情也

于定國欲屬記邑子兩人師里中子酈食其古曰邑子同邑人之子也

麾下騎士適重客高紀聞令揖客汲黯傳大

客執事鼂錯傳毋枉執事張晏門下相如傳

公皆因門下左右子虛賦以娛左右師古曰

獻牛酒交驩左右謙不斥言使者故指云其

也左右下走蕭望之自謙言趨走之役也

下輩灌夫傳薦寵下輩師古下陳班婕妤賦

後庭師古豪史曹參傳居縣為豪史師隸臣曰陳列也弄臣申屠嘉傳此吾嬖臣耳師古曰隸賤也



臣

項籍傳申陽張耳嬖臣也師古曰嬖謂愛幸也

生

高紀以萬戶封生師古曰生猶

言先生貢禹傳朕以生有伯夷之廉師古曰生謂先生也

先

梅福傳叔孫先非不忠也

師古曰先猶言先生也一日先謂於秦時

臣

高紀呂公曰臣張晏也一日先謂於秦時

稱臣自卑下之道也若今人相與言自稱僕也

蒙

長揚賦蒙竊惑焉師古曰蒙自謂蒙

蔽也僕韓王信傳陞下擢僕閭巷

孚

五行志夷伯季氏之孚也師古曰孚信也所信

任之芻蕘

賈山傳芻蕘採薪之人師古曰芻刈草也蕘草薪也言執役者也

阜隸

劉向傳降為阜隸師古曰阜隸卑賤之人也春秋左氏傳曰大夫臣士士臣阜

阜臣輿與臣隸也貨殖傳至于阜隸師古曰阜養馬者也隸之言著也附著於人也

三

老五更

禮樂志養三老五更於辟廱鄧展曰漢以一公為三老用大夫為五更每

常大行禮乃置師古曰鄭玄說云三老五更謂老人更知三德五事者也更音工衡反蔡

邕以為更當作更

鴟夷子皮

貨殖傳適齊為鴟夷子皮師古

曰自號鴟夷者言若盛酒之鴟夷多所容受而可卷懷與時張弛也鴟夷皮之所為故曰

子卿子冠軍

高紀羽矯殺卿子冠軍文穎曰卿子時人相褒尊之辭猶言公

子也時上將

倉海君

張良傳東見倉海君晉灼曰海神也如淳曰東

故曰冠軍夷君長也師古曰

奉春君

高紀拜婁敬為奉春君張晏曰春歲

蓋當時賢者之號

羹頡侯

楚元王傳封其子信為羹

之始也今婁敬發事之始故號曰奉春君也



頡侯師古曰頡音憂言其母憂羹釜也**千里駒**劉德傳武帝謂之千里駒師古

曰言若駿馬可致千里也年齒幼少故謂之駒**糞土臣**東方朔傳糞土愚臣忘生

觸**兩雄**鬪食其傳兩**若曹**東方朔傳上以若曹無益於縣官師

古曰若汝**羣兒**霍光傳羣兒**大猾**叔孫通傳也曹輩也

何也師古曰**惡少年**昭紀發三輔及郡國惡少年屯遼東師古曰惡

狡猾之人**少從**張騫傳其少從率進孰於天賴子弟也

外國者為少從總言其少**山郎**楊惲傳郎官故事令郎出

錢市財用給文書迺得出名曰山郎**都匠**王張晏曰山財用之所出故取名焉

傳封都匠仇延師**都養**倪寬傳嘗為弟子都古曰都匠大匠也

養主給烹炊者也貧無資用故**賈豎**張良傳供諸弟子烹炊也養音弋向反

者子賈豎易動以利師古曰商賈之**屠伯**嚴人志無遠大譬猶僮豎故曰賈豎

年傳流血數里河南號曰屠伯鄧展曰**禿翁**言延年殺人如屠兒之殺六畜伯長也

灌夫傳與長孺共一禿翁服虔曰禿翁言嬰無官位版綬也張晏曰嬰年老又嗜酒頭禿

言當共治一禿翁**士伍**丙吉傳長安士伍尊師古曰服說是也

爵經奪免之而與士**伍中**竇后傳必置我籍卒為伍故稱士伍

伍猶**博徒**爰盎傳劇孟博徒服列也**白衣**龔勝傳聞之白



衣師古曰白衣給官府趨走賤人若今諸司亭長掌固之屬

狹**反虜**吳王傳勸士**埽除之隸**司馬遷傳今

除之**刀鋸之餘**爰盎傳柰何與刀鋸之餘共

餘薦天下**蕭公**高紀令蕭公擊彭越孟康

公**鄧先**項籍傳南公稱曰服虔也

也**魏倩**朱邑傳陳平須魏

倩士之美稱故云魏倩也韋氏便以為無知

且下云蕭公亦**汲直**晉捐之傳置之爭臣則

非何之字也

故世謂**孟卿**孟喜傳父號孟卿師古曰

陳勝傳乃立為王號張楚劉德曰若云張能

大楚國也張晏曰先是楚為秦滅已弛今立

### 支屬篇

**支屬**項籍傳諸項**家屬**平紀四輔公卿大夫

傳將相**五屬**韋玄成傳天序五行人親五屬

家屬**末屬**劉向傳幸得**外屬**元后傳

外屬兄弟七**支親**王莽傳**重親**惠張后傳

人封為列侯



為重 **睦親** 韋賢傳漢之睦親師古 **六親** 禮樂

親和睦如淳曰六親賈誼書以為父也子也

從父昆弟也從祖昆弟也曾祖昆弟也族昆

弟也賈誼傳奉六親應劭 **宗家** 韋玄成傳賢

曰六親父母兄弟妻子也 **宗禰** 郊祀志鼎宜視宗禰廟

計議師古曰宗 **宗禰** 師古曰宗謂先帝有德

家賢之同族也 **支庶** 盧縮贊慶 **苗裔** 表繼體苗裔

可尊者也 **支庶** 流支庶 **苗裔** 又過秦論豈

禰父廟也 **支庶** 流支庶 **苗裔** 又過秦論豈

其苗 **三綱** 谷永傳勤三綱之嚴師古 **三族** 高

裔耶 **三綱** 曰三綱君臣父子夫婦也 **三族** 紀

罪三族如淳曰 **骨肉** 元紀骨肉相附人情所

父族母族妻族 **骨肉** 願也劉向傳得以骨肉

備九 **葭莩** 王莽傳有葭莩之故師古曰葭蘆

卿 **葭莩** 也莩者其筍裏白皮也言其輕薄

而附著也故以為喻中山 **肺附** 劉向傳臣幸

王傳羣臣非有葭莩之親 **肺附** 得託肺附師

古曰舊解云肺附謂肝肺相附著猶言心胃

一說肺謂斫木之肺札也自言於帝室猶肺

禮樂

志六

禮樂

志六

禮樂

志六

禮樂

志六

禮樂

志六

禮樂

志六

禮樂

志六

禮樂

志六

禮樂

志六

禮樂



不應襍兩稱而言據爾雅曾孫之子為玄孫  
 玄孫之子為來孫來孫之子為昆孫昆孫之  
 子為仍孫從已而數是為八葉則與晉說相  
 同仍耳聲相近蓋通號也但班氏唯存古名  
 而計其葉也從祖劉澤傳高祖從祖昆弟師古  
 數則錯也從祖曰言同曾祖從祖而別也  
 從父劉賈傳荆王劉賈高帝從父兄弟也言本同  
 祖從父而別也世父王莽傳世父尸病師古曰謂  
 父也父行音胡浪反丈人行蘇武傳漢天子  
 父行師古曰大父祖丈人行我丈人行也師  
 父也父行音胡浪反丈人行蘇武傳漢天子  
 古曰丈人子行孔光傳定陶王於帝子  
 尊老之稱子行行師古曰行胡浪反  
 父愆兄谷永傳察父愆兄大父行鄭當時傳  
 父行師古曰大父祖丈人行蘇武傳漢天子  
 父也父行音胡浪反丈人行蘇武傳漢天子

項籍傳必欲亨迺翁迺公張良傳上曰迺公  
 顏師古曰迺亦汝也迺公自行耳師古曰乃  
 公汝大人淮陽王欽傳王遇大人益解大母  
 父也大人師古曰大人博自稱其母也大母  
 文三王傳李太后親平王之民母衛青傳民  
 大母也師古曰大母祖母也民母母之子皆  
 奴畜之服虔曰民母嫡母也師古曰言鄭  
 季正妻本在編戶之間以別於公王家也假  
 母衡山王傳賊傷后假母師古諸母高紀父  
 曰繼母也一日曰父之旁妻諸母老諸母  
 故入曰昆弟語衡山王傳淮南王迺昆弟語  
 樂飲昆弟語除前隙師古曰為相親愛之  
 言昆弟飲竇嬰傳因燕昆弟飲師古曰序  
 足戚田儋傳田假於楚趙非手同胞東方朔  
 足戚足戚臣瓚曰非手足之親同胞傳同胞



之徒無所容居蘇尊章廣川王傳皆尊章師

林曰言親兄弟古曰尊章猶言舅姑

也今關中俗婦呼舅為郊祀志長陵女

鐘鐘音章聲韻轉也子以乳灰見神

於先後宛若孟康曰兄弟妻呼為先後宛若胡構反古謂

之娣姒今關中俗呼為先後音胡構反古謂

吳楚俗呼之為妯娌音軸里杜周傳娣

復補師古曰兄弟之女則謂楚元王傳

之姪已之女弟則謂之娣過其丘嫂

食應劭曰丘姓也孟康曰西方謂丘女婿為丘婿

丘婿丘空也兄丘空有嫂也張晏曰丘大也景王后傳

長嫂稱也師古曰史記丘字帝下車立

作巨丘巨皆大也張說得之禮若已所生壤

曰大姊何子姓田蚡傳如子姓師古曰姓壤

藏之深也生也言同子禮若已所生壤

**子**鄒陽傳壤子王梁代晉灼曰楊雄方贅子

嚴助傳民待賣爵贅子以接衣食如淳曰淮南俗賣子與人作奴婢名為贅子三年不能

贖遂為奴婢師古曰贅質也一說云所子

贅子者謂令子出就婦家為贅婿紀

**尊章**

**先後**

**娣姪**

**丘嫂**

**大姊**

**子姓**

**壤**

**子舍**

**子同產子**

**兒子畜**

**所子**

**嗣子**

**餘子**

**子舍**

**子同產子**

**兒子畜**

**所子**

**嗣子**

**餘子**

之徒無所容居蘇尊章廣川王傳皆尊章師

林曰言親兄弟古曰尊章猶言舅姑

也今關中俗婦呼舅為郊祀志長陵女

鐘鐘音章聲韻轉也子以乳灰見神

於先後宛若孟康曰兄弟妻呼為先後宛若胡構反古謂

之娣姒今關中俗呼為先後音胡構反古謂

吳楚俗呼之為妯娌音軸里杜周傳娣

復補師古曰兄弟之女則謂楚元王傳

之姪已之女弟則謂之娣過其丘嫂

食應劭曰丘姓也孟康曰西方謂丘女婿為丘婿

丘婿丘空也兄丘空有嫂也張晏曰丘大也景王后傳

長嫂稱也師古曰史記丘字帝下車立

作巨丘巨皆大也張說得之禮若已所生壤

曰大姊何子姓田蚡傳如子姓師古曰姓壤

藏之深也生也言同子禮若已所生壤

**子**鄒陽傳壤子王梁代晉灼曰楊雄方贅子

嚴助傳民待賣爵贅子以接衣食如淳曰淮南俗賣子與人作奴婢名為贅子三年不能

贖遂為奴婢師古曰贅質也一說云所子

贅子者謂令子出就婦家為贅婿紀

封賀所子弟子彭祖為陽都侯師淳于

古曰所子者言養弟子以為子長傳

紅陽侯立嗣子融師古曰嗣食貨志餘

子謂嫡長子當為嗣者也子亦在于

序室蘇林曰未子舍石奮傳入子舍師古曰

任役為餘子入諸子之舍自其所居

也若今言子同產子平紀今諸侯王公列侯

諸房矣關內侯子而有孫若

子同產子者皆得以為嗣師古曰子兒子畜

同產子者謂養昆弟之子為子者子舍

**子舍**

**子同產子**

**兒子畜**

**所子**

**嗣子**

**餘子**

**子舍**

**子同產子**

**兒子畜**



**之**高五王傳高后兒子畜**子昆弟**高五王傳

弟姦師古曰燕王定國傳云與其子女三人

姦子昆弟者言是其子女又長幼非一故云

子昆弟也一日子昆弟者定國之姊**孽孫**韓

信傳故韓襄王孽孫**外孫**婁敬傳外**細君**東

也師古曰孽謂庶耳**外孫**孫為單于**細君**方

朔傳歸遺細君師古曰細君朔妻之名一說

細小也朔輒自比於諸侯謂其妻曰小君

**外婦**高五王傳高祖微時外婦**小婦**元后傳

張美人師古曰謂與旁通也**小婦**元后傳

曰小婦妾也**傍妻**元后傳多**息女**高紀臣有

曰息生也言**出**五行志子鼂楚之出也**子婿**

已所生之女**出**師古曰姊妹之子曰**出****子婿**

張耳傳體甚**友婿**嚴助傳為友婿富人所辱

早有子婿禮**友婿**師古曰友婿同門之婿

**出贅**賈誼傳家貧子壯則出贅應劭曰出作

出妻家亦猶人身體之有眊贅非應所有也

一說贅質也家貧無有聘財以身為質也

**體近**宣許后傳為言曾孫體近師**累重**西域

民壯健有累重敢徙者詣田所師古曰累重

謂妻子家屬也趙克國傳終不敢將其累重

師古曰累重謂妻子也累**種祠**郊祀志家人

音力瑞反重音直用反**種祠**尚不欲絕種

祠師古曰種祠**無種**汲黯傳公以此無種矣

繼嗣所傳祠也**無種**師古曰言當誅及子孫

也**無類**周勃傳吾屬無類矣師古曰云被誅

也**無類**滅無遺種竇嬰傳則妻子無類矣師



古曰言無**噍類**高紀攻襄城無噍類如淳曰遺類也

食者也青州俗呼**無炊火**武五子傳趙氏無炊火言**良人**皆亂師古曰良人謂妾也侍御

絕祀也**箕箒妾**高紀願為**處妾**五行志處妾遇婢矣

處妾宮中**侍兒**爰盜傳從史盜私盜**傳婢**王之童女

傳崇為傅婢所毒師古曰凡言傅婢者謂傅相其衣服衽席之事一讀傳曰附謂近幸也

**衆婢**禮樂志衆婢竝綽奇麗孟康曰婢好**漂**也師古曰謂供神女樂竝好麗也

**母**韓信傳有一漂母哀之韋昭曰以**里母**水擊絮曰漂師古曰漂音匹妙反

傳里母非談**里婦**又傳臣之里婦與**媪**高紀說之士也

文穎曰幽州及漢中皆謂老**負**高紀常從王姬為媪孟康曰媪音烏老反

如淳曰俗謂老**兒女子**高紀此非兒**兒婦人**大母為阿負

王陵傳兒婦**女曹兒**灌夫傳迺效女曹兒師人口不可用

輩**赤子**賈誼傳自為赤子師古曰赤子也賈誼傳孩提有識師古曰孩小兒也提謂提

所提挈故曰孩提**納采**平王后傳尚書令平也孩者小兒笑也

云納采者婚禮納采**不行**宣王后傳所當適問名謂采擇其可者

輒歿故久不行



**決嫁** 張耳傳女聽為請決嫁之師古 **連昏** 王

傳大將軍鳳連昏楊形為琅邪太 **為介** 宣許

守如淳曰連昏者婚家之婚親也 **房燕** 霍后傳房燕 **內**

廣漢重令為介師古曰 **房燕** 寵之顓房燕 **內**

更令人作媒而結婚姻 **顧** 楊僕傳失期內顧師 **禁內** 上官后傳皆阿

顧古曰言思妻妾也 **對食** 趙后傳中宮史曹官官婢道房與宮對

甚相妬 **宜子** 谷永傳益納 **嘗字** 又傳母避嘗

忌也 **宜子** 宜子婦人 **嘗字** 字如淳曰王

鳳上小妻弟以納後宮以嘗字乳王 **生長** 郊

章言之坐歿今永為鳳洗前過也 **孕重** 匈奴傳

志匿其年及所生長師古曰生 **孕重** 匈奴傳

長謂其郡縣所屬及居止處 **孕重** 匈奴傳

重墮殯師古曰孕重懷妊 **免乳** 宣許后傳婦

也墮落也殯敗也音讀 **免乳** 人免乳大故

十歿一生師古曰免乳 **就館** 班婕妤傳再就

為產子也乳音又喻反 **就館** 館蘇林曰外舍

產子也晉灼曰謂陽祿與拓觀趙后傳廢後 **宮就館** 之漸元后傳張美人未嘗任身就館

**勿舉** 文三王傳懷子使勿 **免身** 宣許后傳今

舉師古曰不養也 **免身** 皇后當免身

**阿保** 宣紀有阿保養之功臣 **賢知其母** 嚴延年

莫不賢知其母師 **庸奴其夫** 張耳傳女甚美

古曰稱其賢智也 **庸奴其夫** 庸奴其夫師古

曰言不恃賴其 **粲而不殊** 宣紀骨肉之親粲

夫視之若庸奴 **粲而不殊** 而不殊師古曰粲

明也殊絕也當明 **析而不殊** 武五子傳骨肉

於仁恩不離絕也 **析而不殊** 之親析而不殊



**臨親** 劉澤傳曰生子請張卿臨也

**冒姓** 謂假稱若人首之有覆冒也

**志薄恩禮** 好生分師古曰生分謂父母在而昆弟不同財產

**虞侍** 元后傳虞侍太子者師古曰虞與娛同

**減獲** 司馬遷傳減獲婢妾應古曰虞與娛同

**蒼頭廬** 民而婿婢謂之減女而婦奴謂之獲

**兒** 鮑宣傳蒼頭廬兒皆用致富孟康曰黎民漢名奴為蒼頭非純黑以別於良人也諸給

**免奴** 霍光傳取綏從侍中已下為蒼頭青幘

**瑣** 瑣曰漢儀注官奴給書記

**郎官者免奴** 師古曰免奴謂免放為良人者也

**監奴** 又傳光慶幸監奴謂免放為良人者也

**奴產子** 陳勝傳徒人奴產子師古曰奴產子猶今

**人稱家奴** 項籍傳奴生奴也

**奴虜** 項籍傳奴生奴也

**桀黠奴** 貨殖傳桀黠奴人所患

**取使之** 張耳傳有廝養卒蘇林曰廝

**廝役** 張耳傳賓廝與

**音斯** 嚴助傳廝與之卒

**與主駕車者此** 衛青傳季與生家僮衛皆言賤役之人

**家僮** 衛青傳季與生家僮衛皆言賤役之人

**童騎** 張敞傳出從童騎師古曰童稱也

**酒家** 張敞傳出從童騎師古曰童稱也

**保** 樂布傳為酒家保孟康曰酒家作保保庸

**保也** 可保信故謂之保師古曰謂庸作受顧

**丙美馬言**



也休謂係  
可任係  
名曰巫兒  
為家主祠  
巫兒  
地理志襄公淫亂姑姊妹不  
嫁令國中民家長女不得嫁

### 賢豪篇

**賢豪** 鄴食其傳賢豪不敢  
役師古曰賢者豪者  
**豪英** 又豪英賢材  
皆樂為之用

**英雋** 禮樂志進  
用英雋  
**雄俊** 表內鋤雄俊又總帥雄  
俊杜周傳國家雄俊之

寶**修正** 賈山傳求修正之士師古  
曰修正謂修身正行者  
**若淑** 相如  
傳罔

若淑而不昌應劭曰若順也淑善  
也師古曰言行順善者無不昌大  
**善祥** 禮樂  
志議

者以為  
**精進** 叙傳召屬縣長吏選精進掾  
史師古曰精明而進趨也  
**精**

**悍** 嚴延年傳為人精  
悍師古曰悍勁也  
**精白** 賈山傳莫不精白  
以承休德師古曰

厲精而為  
**醇謹** 石奮傳慶醇謹而已  
師古曰醇專厚也  
**愿謹** 鄧  
通

傳通亦愿謹師古曰專  
謹曰愿音願又音原  
**陰重** 周仁傳為人陰  
重不泄師古曰

陰密也為性密  
**柔毅** 趙克國傳辛慶戡柔毅  
敦厚師古曰和柔而能  
重不泄人言也

沈毅  
**峭直** 鼂錯傳為人峭直刻深師古  
曰峭字與峭同峭謂峻陜也  
**激印**

王章傳不自激印如淳曰激厲抗揚之意也  
師古曰印讀曰仰仰頭為健揚雄傳激印萬

乘之王如淳曰印怒  
**倜儻** 朱雲傳好倜儻大  
也師古曰印讀曰仰  
節師古曰倜音吐

歷反  
**倜儻瑰瑋** 子虛賦若乃倜儻猶非常也  
師古曰倜儻猶非常也  
**踔絕** 孔

世中



傳非有踔絕之能師古曰卓詭劉輔傳其言必

曰踔高遠也音竹角反卓詭有卓詭切至當

聖心師古曰卓高闊達地理志舒醞藉薛廣

遠也詭異於衆也醞藉師古曰醞言如醞釀也藉

爲人溫雅有醞藉師古曰醞言如醞釀也藉

有所薦藉也醞於問反藉才夜反匡張孔馬

贊其醞藉可也師古曰醞藉謂如醞藉劉向

醞釀及薦藉道其寬博重厚也悃悃劉向

憤悃悃張晏曰悃誠也悃緻密也檢押揚雄

師古曰悃悃至誠也悃音平力反檢押傳蠢

迪檢押師古曰檢押底厲者不以利傷行師

猶隱括也押音狎底厲鄒陽傳底厲名號

古曰底厲言其自修彫琢自雕琢師古曰琢

廉隅若磨厲於石者彫琢自雕琢師古曰琢

刻也長雄鮑宣傳其地少豪俊易長雄師古

音篆長雄曰長爲之長師雄爲之雄豪也

謙約成許后傳周密黃霸傳屬令周密師刻

廉朱建傳刻刻責韓延壽傳彊執鄭吉傳爲

古曰彊力而操切貢禹傳取勇猛能操切百

有執志者操切姓者師古曰操持也切刻

也操音佚蕩揚雄傳爲人簡易佚蕩張晏

七高反佚蕩曰音鐵謹晉灼曰佚蕩緩也游

間貨殖傳宛孔氏有游間公子之名師古

曰間讀曰閑言其志寬大不在急促齊

栗谷永傳左右齊栗之臣孟康曰齊骨骸周

傳朝無骨骸之臣倫魁甘泉賦迺搜述索耦

師古曰骸亦鯁字倫魁臯伊之徒冠倫魁師

古曰言選擇賢臣可匹耦於古魁宿尹賞傳

賢臯伊之類冠等倫而魁桀魁宿賞所置



皆其魁宿師古曰魁為魁游俠傳問里之俠

根本也宿久舊也魁者斗之所用盛而杓之本也故言根本者皆云魁

桓譚以為絕倫絕世李夫人傳絕世而獨立出右高紀

臣無能出其右者師古曰古者以右為尊言材用無能過之者故云不出其右也

人汲黯傳以瘡人師古曰瘡勝也讀與愈同卓行霍去病傳卓

曰卓亦雅行師古曰言其行雅正也馴行石遠意

傳以馴行孝謹質行又齊魯諸儒質行師古曰馴順也

王襄傳有軼材師古曰軼與逸同茂材武紀茂材異等應劭

諱稱秀才賈誼傳聞其秀才角材親角材而

臣之也師古曰資財鼂錯傳資財不下五帝角校也競也

質之財砥節王尊傳砥節首公履方馮奉世傳

履方師古曰履方裏誠成許后傳將相大臣踐方直之道也

古懷畢誠東方朔傳案善婁敬傳周積德德字

器杜周傳俱有良國器韓安國傳天子以為言其器用重大

可施於國政也資身韓信傳無兼人又無兼自負高紀高祖乃心獨喜

自將倪寬傳有廉自負應劭曰負恃也



曰將衛也以自衛護也**自列**司馬遷傳拳拳之忠終不知自衛護也

**負俗**武紀士或有負俗之累而立功名晉灼曰負俗謂被俗譏論也**反過**谷

傳改往陸賈傳名聲籍甚孟**方聞**儒林

延天下方聞之士師古曰方領聞楊雄傳君

道也有道及博聞之士也師古曰領令**采榮**楊

也聞名也言君子之道不失令名師古曰領令**采譽**雄

傳四皓采榮於南山師古曰榮者謂聲名也一日榮謂草木之英采以克食**采譽**

終軍傳于名采譽師古曰採取也**采名**又將幸誅不加

項籍傳非**養名**朱博傳齊部舒緩養名師古世所指名曰言齊人之俗其性遲緩多

自高大以**埋名**翟義傳死國埋名師古養名聲曰埋名謂身埋而名立

楊雄傳不修廉隅以微名當世師古曰微要也音工堯反字或作激激發也**割名**

又東方朔割名於細**釣名**公孫弘傳欲以釣君師古曰省割其名名師古曰釣取也

言若釣魚**不羈**鄒陽傳不羈之士師古曰不之謂也羈言才識高遠不可羈繫也

司馬遷傳僕少**感槩**郭解傳少時陰賊感槩負不羈之才師古曰感槩者感意氣

而立節槩也欒布傳婢妾賤人感槩而自殺師古曰感槩謂感念局狹為小節槩**蠶**

**氣**趙廣漢傳專厲疆壯蠶氣師古曰蠶古曰蠶與鋒同言鋒銳之蠶**鉤鉅**趙廣漢

為鉤鉅以得事情晉灼曰鉤致也鉅閉也使對者無疑若不問而自知眾莫覺所由以閉

夏



距也也難狹也如淳曰文肆者楚辭遠游乘龍之言也質難者恨世不用已而自沈也師古曰**文肆質難**文肆而質難應劭曰肆放

難音**浮英華湛道德**賓戲浮英華湛道德師古曰湛讀曰沈英華謂

名譽也言外則有美名**昭躔**序贊昭躔見戒

美譽內則履道崇德也**昭躔**張晏曰躔是也

明其是者**骨鯁**陳平傳項王

戒其非也**骨鯁**骨鯁之臣

**愚劣篇**

**愚劣**谷永傳永**愚朽**又幸得以**委瑣**相如傳

瑣握**握齟**齟食其傳握齟好苛禮應劭曰握

齟**握齟**齟急促之貌師古曰齟音初角反

**么膺**王命論况么膺尚不及數子鄭氏曰膺

音麼小也晉灼曰此骨偏膺之膺也師

古曰鄭音是也么膺音微小之稱也膺音莫

可反骨偏膺自音麻與此義不相合晉說失

之**僕邀**息夫躬傳僕邀不足數師

可用師古曰蓄**墮弱**又墮弱**縮朒**五行志王

縮謂去於事也**墮弱**不在職**縮朒**侯縮朒不

任事之貌也師古**選栗**西南夷傳議者選栗

曰胸音女六反**選栗**師古曰選栗怯不前

之意也栗**褊陋**律歷志聞**頑頓**陳平傳士之

音人充反**褊陋**學褊陋**頑頓**頑頓嗜利無

耻者亦多歸漢如淳曰頑頓謂**遲頓**翟方進

無廉隅也師古曰頓讀曰鈍**遲頓**傳號遲

頓不及事師古**駑怯**蘇武傳陵**駑下**王陵傳

曰頓讀曰鈍**駑怯**雖駑怯**駑下**陛下不



知其駑下師古曰駑凡馬之稱非駿者也故以自喻**疲駑**石奮傳疲駑

**罷駑**司馬遷傳雖罷駑亦嘗側聞長者遺風矣**下中**李廣傳為人

曰在下**儻**陳湯傳儻無行檢也**儻**師古曰儻

傳貌若儻蕩不備師古曰儻蕩疎誕無檢也**木彊**周勃傳為人木

師古曰言其彊質如木石然尹齊木彊少文

**質木**地理志民俗質木不耻寇盜師古

賈誼傳闕茸尊顯今師古曰闕茸下材不肖

賤也闕下也茸縮**驕揚**五行志驕揚奢侈師

毛貌言非豪傑也

也**恣睢**又恣睢者眾服虔曰自恣意怒貌**慎伎**地理志民俗

慎音冀師古曰慎彊也伎堅也音章鼓反**嵒**又嵒窳媮生而

作嵒音紫窳音庾師古曰嵒短也窳弱也言

短力弱材不能勤作故朝夕取給而無儲備

也**饕訛**禮樂志貪饕險訛不閑義理師

鼯錯傳外亾騫汚之名**夷詬**賈誼傳夷詬亾

謂無志分也夷音胡結反詬音后**憊眊**息夫躬傳憊眊不知

也眊目闇也憊音工內反王莽傳**夸詐**韓信

夸詐詐詐古曰諛詐言也諛音許遠反**狙詐**



表騁狙詐之兵應劭曰狙伺也因問何懷諼

隙用兵也狙音若蛆師古曰音于絮反懷諼

師丹傳懷諼迷國師古曰音于絮反懷諼

曰諛詐也諛音虛爰反伎佞成許后傳官吏

堅也音漂惡匈奴傳今聞漂惡民貪降其趨

之鼓反漂惡晉灼曰漂音漂水之漂邪惡不

正之猜禍王温舒傳徒請召猜疑作禍害者任

民用猜禍應劭曰取吏好猜疑作禍害者任

之意忌公孫弘傳弘意忌師古曰意忌多

害匡衡傳或伎害之心堅也伎音之鼓反清

狂武五子傳清狂不惠蘇林曰凡狂者陰陽

或曰色理清徐而心不慧狂易五行志病狂

曰清狂清狂如今曰癡也狂易師古曰謂

病狂而變靡薄董仲舒傳愍世俗之靡

易其常也靡薄師古曰靡散薄輕也屈強

陸賈傳屈強於此師古曰屈健美司馬遷傳

音其勿反屈強謂不柔服也健美去健美服

虔曰門戶健壯也如淳曰知雄守雌是去健

也不見可欲使心不亂是去羨也晉灼曰老

子曰善閉者無關鍵嚴君平曰折關破健使

姦者自止服說是也師古曰二義竝通健其

偃反然今書本街鬻東方朔傳自街鬻者以

字皆作健字也街鬻千數師古曰街行賣也



考也言可滑亂不從橫谷永傳假之威權從

可考校也滑音骨從子

用反橫反武紀跣弛之士師古曰跣者跣

胡孟反落無檢局也弛者放廢不遵禮

度也跣音丙吉傳馭吏數通蕩師古曰

土各反通蕩通亾也蕩放也謂亾其所供

之職而遊放也媮謾媮媮勝傳媮媮亾狀師古曰

薛宣傳領職解媮師古詩讀曰懈媮與媮同詩謾成許后傳長書

詩惑亂也謾媮汚也詩恐謾有詩謾師古曰

音布內反謾與媮同詩音恐謾鼃錯傳羣臣恐

諂諛而為素諛素諛項籍傳趙高嗛佞反騷靈修

之嗛佞今師古曰嗛嗛諛師古曰嗛疾也

佞讚言也嗛音妾慄悍高紀項羽為人慄

悍勇發舒陳勝傳客出入愈疆禦蓋寬饒傳

也師古曰疆梁陰賊郭解傳少時陰賊感禦師

而禦善者也陰賊古曰陰賊者陰懷賊害之

意幽冥幽冥劉歆傳幽冥而莫知其原澆淳黃霸

也淳散樸師古曰不雜為詭正元后傳詭正非

也淳以水澆之則味離薄詭正常師古曰詭違

**寄治**

**失序**

**白過**

**追非**

**翼姦**

**孰惡**

**敢往**

**發舒**

**陰賊**

**疆禦**

**澆淳**

**詭正**

**白過**

**追非**

**翼姦**

**孰惡**

**敢往**



義縱傳治敢往服虔曰敢行暴害之政王温舒傳擇郡中豪敢往吏師古曰豪傑而性果

敢一往舞知張湯傳湯舞知以御人師古自無所顧

點自點耳師古曰點汚也 亾賴高紀始大亾賴晉灼曰許慎云賴利也無利入於家也

或曰江淮之間謂小兒多詐狡獪為亾賴張釋之傳尉亾賴張

晏曰材無可恃也 不肖武紀所任不肖師古類謂不材

不佞文紀寡人不佞師 亾如霍光承相亾如也師古曰無

如猶言無所象似也 少戇高紀王陵少戇今則竹巷反 推少文周勃傳其推少文如此

推儲師古曰推謂樸鈍 朽材孔光傳臣 有如推也音直推反

序贊錯 能薄高紀吾非敢自愛恐能薄師古之瑣材

足似鹿為物堅中而強力 薄技司馬遷傳使 故人之有賢材者謂之能

薄材也 卑節 卑字 卑字 高美之尊稱好匹夫之卑字如淳曰稱張敞

家人是為卑字師古曰為微行故變易姓名 谷永傳孟康曰成帝好

微行更作私字以相呼 每生 每生 警者 警詐也師古曰警音工鈞反

鈞鈇析亂師古曰鈇破 不忠首 張湯傳為臣 也音普革反又音狄反



曰不忠之**武斷**食貨志并兼豪黨之徒以武

罪放為首則擅行威罰也**豪奪**又大賈畜家不得豪奪

斷音丁喚反**圍奪**貨殖傳圍奪成家者為雄桀**搏掩**

也又掘冢搏掩犯姦成富師古曰圍謂禁守其人也

掩襲取人物者也搏字或作博一說博六博

也博意錢之屬也**推埋**王温舒傳推埋為姦

皆戲而博取財物**推剽**地理志推剽掘冢師古曰推剽

之**推剽**殺地人而剽劫之剽音頻妙反**豪植**賈

傳豪植而六疆**斗筭之材**谷永傳永斗筭之

師古曰植立也**斗筭之材**材師古曰筭竹器

也斗筭喻小**案稅之材**王命論案稅之材不

而不大也

案即薄櫨所謂拊也稅梁上

短柱也案音節稅音之說反**標末之功**王莽

末之功一言之勞師**尺寸之效**孔光傳卒無

古曰標音匹遙反**隤其家聲**司馬遷傳李陵既生降隤其家聲

也**郭塞前過**杜周傳苟欲**簞簞不飾**賈誼

不廉者曰簞簞不飾師古曰簞簞所以**惟薄**

盛飯也方曰簞圓曰簞簞音甫又音扶**不修**又坐污穢者**寇賊姦軌**刑法志寇賊姦

攻剽賊謂殺人在內為軌**不諛**相如傳義征不諛

拙信篇



**誄信**

蕭何傳誄於一人之上

**右賢左戚**

文紀右賢左戚

師古曰以賢為體貌

**體貌**

賈誼傳體貌大臣師古曰體貌謂加禮容而敬

之**器人**

史丹傳若廼器人於絲竹鼓推擇信

傳不得推

**誰差**

孟康曰誰問差擇也問擇天

下賢

**省見**

東方朔傳未得省見師古曰不被

嘗省見師古曰省視也

**振拔**

賓戲振拔洿塗

騰風

**柄用**

谷永傳永知鳳方見柄用師

原成傳桑大夫

**當軸**

又當軸

**析圭**

相如傳析

攝公卿之柄

雲

言不為武所識

拔也

振

跨

騰

跨

又

跨

又

跨

又

淳曰析中分也白

**儋爵**

楊雄傳析人之圭儋

也**紆青拖紫**

又紆青拖紫朱丹其轂師古曰

吐賀反又

**離疏釋躋**

王哀傳離疏釋躋而享

釋此木躋臣瓚曰以繩為躋也師古曰

躋即今之鞋耳瓚說是也

**生賢**

田蚡傳生賢甚師

高示賢

**都位**

東方朔傳都卿相之

**不次**

以待

次之位師古曰不

**登等**

王莽傳宗臣有九命

拘常位言超擢也

**孟晉**

幽通賦孟晉以

等謂升於常等也

**孟晉**

孟晉以



勉也晉市權元后傳莽欲虞樂以市其權張

進也買乘權劉向傳乘權席寵又產祿席太后之

也若人之多效田蚡傳言事多效師前席賈

坐於席也傳文帝前席師古曰漸彈冠王吉傳貢公彈

者言入顏行嚴助傳逆執事之顏行文穎曰

仕也師古曰行賤事司馬遷傳又迫賤事孟康曰

音胡郎反謂所供過庸倭幸傳二人之寵取過庸不篤

職也厚過誤之寵成許后傳備後宮技拭朱博傳

也也

灑卿耻技拭用禁師古游宦游宦地理志司馬相如

曰技拭摩也技文粉反游宦游宦京師諸侯

子顛反洗音先禮反游宦游宦京師諸侯

宦游不遂相如傳長卿久留落不耦霍去病

將常留落不耦師古曰留謂遲留倦游司馬

落謂墜落故不諧耦而無功也數奇數奇李廣傳廣

傳長卿故倦游文穎曰倦疲數奇數奇孟康

也言疲厭游學博物多能也數奇數奇孟康

曰奇隻不耦也師古曰言廣命隻不復騎段



升次也 **壙僚** 韋玄成傳五世壙僚至我節侯應

**左遷** 張蒼傳吾極知其左遷師古曰是 **寡耦**

東方朔傳寡耦少 **抑厭** 劉向傳抑厭遂退師

徒師古曰耦合也 **陷假** 王莽傳遭時不行陷假離朝師古

也 **拓落** 楊雄傳何為官之拓落不耦也 **落魄** 酈食

位升之 **孤特** 劉向傳孤 **奧**

家貧落魄鄭氏曰魄音薄 **孤特** 特寡助 **奧**

師古曰落魄失業無次也 **孤特** 特寡助 **奧**

**漂** 王褒傳去卑辱與漂而升本朝張晏曰奧

幽也 **漂** 狎也言救與漂汚不章顯也師古

曰 **漂** 音 **勾貧** 陳湯傳家貧勾貧無節師

先列反 **勾貧** 古曰勾乞也貧音吐得反 **乞貧**

韓王信傳旦暮乞貳蠻 **居約** 張耳傳耳餘始

夷師古曰貧音吐得反 **居約** 居約時晉灼曰

始在貧賤 **仄陋** 循吏傳孝宣繇仄陋而登至

儉約之時 **仄陋** 尊師古曰仄陋言非正統而

身輕微 **白屋** 蕭望之傳恐非周公致白屋之

賤也 **白屋** 意師古曰白屋謂白蓋之屋以

茅覆之賤人 **無聊** 吳王傳計 **無俚** 樂布傳其

所居蓋音合 **無聊** 乃無聊 **無俚** 畫無俚之

至耳晉灼曰楊雄方言曰俚聊也 **不相聊** 張

許慎曰賴也為其計畫無所聊賴 **不相聊** 耳

傳使天下父子不相聊師 **浮湛** 爰盎傳與問

古曰言無聊賴以相保養 **浮湛** 里浮湛師古

曰湛讀曰沈司馬 **隱約** 師古曰隱憂也約屈

遷傳從俗浮湛 **隱約** 師古曰隱憂也約屈

也



兩漢雋言卷之三  
三百三

兩漢雋言卷之三 終

兩漢雋言卷之四

宋括蒼林 越次甫輯

明吳興凌迪知 穉哲校

宵貺篇

**宵貺** 刑法志人宵天地之貺應劭曰宵類也  
頭圓象天足方象地師古曰宵義與肖

同故庸妄之人謂之不肖  
言其狀貺無所象似也 **精爽** 郊祀志民之

古曰爽明也五行志 **清盧** 甘泉賦玉女無所  
心之精爽是謂翬鬼 眺其清盧兮服虔

曰盧目 **童子** 過秦論舜蓋重童子項羽又重  
童子也 童子師古曰童子目之眸也

兩漢雋言 卷四 三百九十八 張敬



指目

陳勝傳往往指目師側目劉向傳皆側目於望之等

仄目

轅固傳公孫弘亦徵仄目屬目卑下之師古曰言深憚之屬目蓋寬饒

屬目

音之欲反戴目賈山傳戴目而視屬猶注也

目留

高紀呂公因目固留高祖師古曰不欲對坐者顯言故動

目送

張良傳上目送之師古曰以目瞻之訖其出也目盡賦東

目視

李陵傳即目視陵師古曰以目相視而感動之今所謂眼語者也

游睇

幽通賦養游睇而援號園視賈誼傳天

指視

張良傳召戚夫人也師古曰言驚愕也指視師古曰視讀

忤視

金曰碑傳目不忤視師古曰忤逆也

竝觀

鄒陽傳公聽竝觀所見

傾耳

韓信傳傾耳以待命者

快耳

息夫躬傳師古曰快耳苟

耳剽

朱博傳亦獨耳剽日久師古曰剽劫也猶言行

耳熱

楊惲傳酒後耳熱

耳所夢

景王后傳耳曩者所

長老

成許后傳近世長老符師古曰耳

長耳目

楚元王傳願長耳目師古曰言常伺聽勿失幾也

目駭耳回

甘泉賦事變物化目駭耳回師古曰言驚視聽也

信之以目

奉錢半給吏民為耳目言事者朱博因親

為耳目

張耳傳趙人多為耳餘耳目者蓋寬饒傳



目指氣使

貢禹傳家富執足目指氣使顏

衡

王莽傳盱衡厲色孟康曰眉上曰衡盱交

睫

爰盎傳不交睫謂睡寐也睫音接

復伸眉於後師古

信眉司馬遷傳迺欲叩首

曰伸眉言無憂也

信眉論列是非師古

曰信讀

俛眉楊雄傳將相不俛眉師

傳長安中傳張京兆眉

抗也俛低也眉

康曰憮音詡北方人謂媚好為

抗首朱雲傳抗首

憮音嫵師古曰本以好媚

而請師古曰

為稱何說於大乎蘇音是

抗首

抗舉

抑首師古曰抑屈也謂依禮法不敢平

坐而

回面

鄒陽傳回面汚行以事諂

傳今噲柰何以十萬眾橫行匈奴中

面欺

張良傳上以湯懷詐面

欺師古曰對面欺誣也

面質

王陵傳面質呂

曰質

面之

項籍傳馬童面之如淳曰面謂不

對也

面之

正視也師古曰如說非也面謂背

之杜元凱以為但見其面非也

反脣

食貨

下有不便者不應微

齧舌

灌夫傳齧舌自殺

反脣師古曰蓋非也

結髮

李廣傳且臣結

仕客

腹非

言食貨志不入

師古曰言始勝

壯髮

趙后傳額上有壯髮類

冠即在戰陳

壯髮

元帝師古曰壯髮當額



前侵下而生今俗呼為圭頭者是也

**頭蓬** 長楊賦頭蓬不暇梳蓬也 **珍髦** 又騷資姬娃之珍髦今孟康曰髦髮也九戎被珍髦雖珍好無所用也

**魁結** 陸賈傳尉佗魁結服虔曰魁音推今兵士推頭髻也師古曰結讀曰髻推髻者

一撮之髻 **垂白** 杜周傳老姊垂白師古曰言白髮下垂也 **戴白** 嚴其形如推

傳戴白之老師古曰戴白白髮在首 **須髯** 高紀美須髯師古曰曰戴白白髮在首

**奮髯抵几** 朱博傳奮髯抵几師古曰曰奮髯抵几

傳頷頷折頷師古曰頷曲頷也音欽 **解頷** 匡衡傳匡語詩解人能止 **頷指** 賈誼傳頷指如意如淳曰使人笑不能止 **頷指** 動頷指麾則所欲皆如意 **指頷**

也

律歷志指 **眇伺** 文三王傳 **企望** 高紀日夜企顧取象 **企望** 而望歸師古

曰企謂舉 **竦望** 韓王信傳士卒皆山東人竦足而竦身 **竦望** 而望歸師古曰竦謂引領舉

也 **彌望** 元后傳閣道連屬彌望師古曰彌竟也言望之極目也 **猝胡** 金

也 **彌望** 曰彌竟也言望之極目也 **猝胡** 金

曰胡頸也猝其頸而投殿下也 **直項** 息夫

外有直 **延頸** 張良傳天下 **絕亢** 張耳傳乃即項之名 **延頸** 莫不延頸 **絕亢** 而歿師古曰亢者總謂頸耳爾雅云亢鳥嚙

古曰亢者總謂頸耳爾雅云亢鳥嚙 **併肩** 田

傳併肩而事主師 **翕肩** 揚雄傳翕肩蹈背 **翕** 古曰併音步鼎反 **翕肩** 師古曰翕歛也 **脅** **肩索足** 吳王傳脅肩索足師古曰脅翕也 **奮** 謂歛之也累足重足也竝謂懼耳 **奮**



**臂**張耳傳奮臂為天下倡始**搯擊**郊祀志莫不搯擊師古

擊游俠傳搯擊而游談者目扼**掌握**韓信傳身居數

矣數**刺手**賈誼傳刺手以衝仇人之匈交手武子傳諸侯交手事之師

古曰交手謂拱手也師古曰自高山下谿澗中飲**接手飲**西域傳烏托

水故接連其手如蟻之為緣手盡樓護傳緣手

盡緣手**搖手**成許后傳且使搖足蕭何傳關中非

下有**手指**貨殖傳童手指于孟康曰童奴婢務須手指故曰手指以別馬牛蹠角也

師古曰手指謂有巧伎指于則人百措指

文三王傳爭門措指晉灼曰措字**指搯**賈誼

工指搯師古曰搯謂動而痛也**託足**賈山傳曾不得頓足溫

舒傳溫舒頓足**躡足**過秦論躡足窺左足息夫躬

能窺左足而先應者也蘇林曰窺音跬師古曰跬半步也言一舉足也音口婢反**可**

**躡足待**高紀可躡足待也晉灼曰許**厥角**韻

**首**表厥角韻首應劭**躡足抗手**長楊賦莫不

獻厥珍師古曰**旋踵**霍光傳今日之議不得

**還踵**鼂錯傳則前死不還踵矣師古**重繭**通幽



賦申重繭以存荆師古曰繭足下復起  
如繭也申包胥曾繭重胠立於秦庭

杜周傳骨肉親屬莫不股栗師  
古曰言懼之甚故股戰栗也

服膺東方朔傳服膺  
而不釋師古曰服膺

傳將軍瞋目張膽師古曰張膽  
古曰張膽言勇之甚

言懼鄒陽傳剖心析肝相  
甚斫肝信師古曰析分也

膽荆通傳臣願披心腹墮  
居也西方人皆居心

於高祖猶係心也刻心  
成許后傳其

子虛賦洞忤心谷永傳忤  
刻心秉德

心駭耳心逆耳  
熏心路溫舒傳虛

曰熏氣叩心伍被傳叩心怨上  
甘心郊祀志

不甘心焉師古曰叩擊也  
也張騫傳天子既好宛焉聞之甘心師古曰

志懷美悅委心韓信傳僕  
悉心哀紀其各悉

專事求之琴心寄心於琴聲以挑動之師古曰  
心儀宣許

皆心儀霍將軍女晉灼曰  
心計食貨志桑弘

儀向也師古曰謂附向之  
古曰不心謗灌夫傳腹

用籌算心謗誹而心謗  
竦意東方朔傳將竦

待也竦企  
直意谷永傳有直意者  
展意谷永傳



欲反 **悉意** 元紀其悉 **中意** 江克傳所言中意 **抒**

**意** 劉向傳一抒愚意師古曰抒 **過意** 公孫弘謂引而泄之也音食汝反

過意擢臣弘卒伍之 **覆意** 朱博傳得為諸君中師古曰過猶誤也

欲用意覆之不 **還意** 淮陽王欽傳不意大王近法律事故也

也 **耦意** 杜周傳違忠而耦 **留志** 匈奴傳單于安 **慝志** 文紀天有慝志

也言一意進求 **銷志** 鄒陽傳寒 **潭思** 楊雄傳若兵刃之銳利

也 **意指** 陸賈傳皆 **意象** 李廣傳意思渾天師古

曰潭深也 **意指** 如意指 **意象** 象愠怒師

言曰言愠怒之 **不自意** 高紀不自意先入關

然吳王傳不自意全師 **觸情** 淮南王傳觸情

情意所欲 **情素** 鄒陽傳見情素師古曰任

則行之 **迹見** 師古曰蹤跡顯見

也 **抒素** 王哀傳敢不略陳愚而抒情素 **紆體**

賓戲紆體衡門 **竦體** 霍后傳常竦 **彌躬** 王莽

躬執平以逮公卿師 **挺身** 五行志挺身獨與

古曰挺身引也劉屈氂傳屈氂 **跳身** 蕭何傳跳

挺身逃師古曰引身而逃難 **跳身** 身遜者數



矣師古曰跳身**羸身**陳平傳羸身來不**薄軀**

謂輕身走出也**不訾之軀**蓋寬饒傳用不訾

軀於宮闕今**靡骨**元后傳當殺

師古曰不貲者言無貲量**靡骨**身靡骨師古

可以比之貴重之極也**神**禮樂志虛已**神**而索息今師古曰

曰靡碎也**汗背**周勃傳汗出洽背司馬遷**竦**

武皮反**神**禮樂志虛已**神**而索息今師古曰

而喘息也**惕息**息懼而小息也息出入氣也

**竦息**敘傳吏**脅息**嚴延年傳豪彊脅息師

**力**嚴助傳縣力薄材師古曰**努力**翟方進傳

縣弱也言其柔弱如縣**努力**翟方進傳

生學**戮力**高紀臣與將軍戮力破秦師古曰

問**疾力**灌嬰傳戰疾力師古曰**貌侵**田蚡傳為

疾**疾力**疾急速也力彊力也**貌侵**人貌侵服

虔曰侵**作色**元紀宣帝作色師古曰**人色**李

短小也**作色**作動也意怒故動色**人色**廣

傳吏士無人色**菜色**元紀民有菜色師古曰

師古曰懼甚**菜色**五穀不收人但食菜故

其顏色變惡翼奉傳百姓菜色師古**痛於骨**

曰人專食菜故肌膚青黃為菜色也**痛於骨**

**髓**韓信傳秦父兄怨**怨入骨髓**吳王傳或不

怨入**色授魂予**子虛賦色授魂予張揖曰**股**

**弁**嚴延年傳吏皆股弁師古**隆準**高紀隆準

曰股戰若弁弁謂撫手也**隆準**而龍顏李



斐曰準 **跨下** 韓信傳不能出跨下師 **爰臂** 李

鼻也 傳為人長爰臂如淳曰臂如後臂通肩也或

曰似當為緩臂也師古曰菟爰之詩云有菟

爰爰爰爰緩意 **髓髀** 賈誼傳髓髀之所師古

也其義兩通 **拊髀** 馮唐傳迺拊 **膝席** 灌夫

髓音寬髀音陛 又音必爾反 故入避席餘半膝席蘇林曰下席而膝半在

席上也如淳曰以膝跪席上也師古曰如說

是 **箕踞** 張耳傳高祖箕踞罵詈師古曰 **拱** 奕

也 終軍傳斯拱而俟之耳 **陰拱** 黥布傳陰拱而

師古曰拱手而待之 **見前** 嚴助傳事效見前師

曰歛手曰拱言不見前 **陰拱** 觀其孰勝師古

動搖坐觀成敗也 **前** 項籍傳梁眴籍師古曰眴動

**眴** 目也音舜動目而使之也 **倂** 賈誼傳

應劭曰倂背也 **黑子** 高紀左股有七十二黑

師古曰倂音面 **五倉** 郊祀志化色五倉之

為廡子吳楚俗謂 **五倉** 術李奇曰思身有五

之誌誌者記也 **五性** 翼奉傳五性

色腹中有五倉存則不飢 **習貫** 賈誼傳習

曰翼氏五性肝性靜靜行仁甲巳主之心性

躁躁行禮丙辛主之脾性力力行信戊癸主



偉應劭曰魁梧丘虛壯大之意也蘇林曰梧音悟師古曰魁大貌也悟者言其可驚悟今

人讀為魁岸也江克傳為人魁岸師古曰魁大吾非也

**面雍樹馳** 夏侯嬰傳常收載行面雍樹馳應劭曰古者立乘嬰恐小兒墮墜各置一面擁持之樹立也蘇林曰南方人謂抱小兒為擁樹面者以面首向臨之也師古曰

面背也雍抱持之言取兩兒令面背已而抱持之以馳故曰面雍樹馳雍讀曰擁

**介乎容儀** 匡衡傳情欲之感無介乎容儀服虔曰不見色於容儀師古曰介繫也言

不以情欲繫心**媯妍** 李夫人賦媯妍大息晉而著於容儀者

**逮者** 韋賢傳年其逮瘦曰媯冥媯冥猶媯妍灼曰三輔謂憂愁面省也師古曰媯音在消反

也師古曰媯音在消反

也者者老人面色如垢也言歲月驟往年將及者不可殆忽

**壹美** 薛宣傳樂斯亦可矣應劭曰以壺矢相樂也晉灼曰書篆形壹美字象壺矢因曰壺矢此說非也

師古曰壹美謂為歡笑耳**嘻笑** 灌夫傳夫怒因嘻笑談笑

東方朔傳朔雖談笑師古曰談謝戲也談笑謂謝譎發言可笑也

**呼晷** 又舍勝痛呼晷師古曰與田蚡傳呼服音義皆同一曰晷曰冤痛之聲也舍人榜痛乃呼云晷

令人痛甚則稱**諄服** 灌夫傳諄服謝罪晉灼阿晷音步高反

杖呼及小兒啼呼為呼或言蚡號呼謝服罪也師古曰兩說皆通若謂啼為諄服則諄

音火交反服**道引** 張良傳道引不食穀孟康音平卓反

彭



道讀輕舉又乃學道鼎來匡衡傳無說詩匡

言當也若言匡且來也應劭曰鼎方也張晏

曰匡衡少時字鼎長乃易字雅圭世所傳衡

與貢禹書上言衡敬報下言匡鼎白知是字

也師古曰服應二說是也賈誼曰天子春秋

鼎盛其義亦同而張氏之說蓋穿鑿矣假有

其書乃是後人見此傳云匡鼎來不曉其意

妄作衡書云鼎白字耳字姍笑諸侯王表姍

以表德豈人之所自稱乎姍笑三代師古

曰姍古訕字意烏猝嗟韓信傳項王意烏猝

訕謗也音刪意烏猝嗟韓信傳項王意烏猝

意烏意烏猝嗟韓信傳項王意烏猝

暴猝嗟歎也猝音于忽反嗟吟楊雄傳蔡

而咲唐舉師古曰噤吟頷顯伉健宣紀選伉

之貌噤鉅錦反吟魚錦反伉健習騎射

者師古曰剽疾張良傳楚人剽疾師細娛賈

伉疆也剽疾古曰剽疾張良傳楚人剽疾師細娛賈

傳翫細娛而銷憂東方朔傳銷主臣王陵傳

不圖大患銷憂憂者莫若酒主臣平謝曰

主臣文穎曰惶恐之辭也猶今言死罪也晉

灼曰主擊也臣服也言其擊服惶恐之辭馮

唐傳唐惶怖朱博傳王卿惴恐甯成傳人皆

曰主臣惶怖得敕惶怖惴恐甯成傳人皆

惴戰栗也人慙懼朱博傳霽威魏相傳為霽

人皆戰恐也慙懼誠慙懼霽威威嚴蘇林曰

霽音限齊之齊臣瓚曰此雨霽字也霽止也

師古曰二說皆是也音才詰反又子詰反

不寒而栗楊惲傳眾毀所歸不寒重足一迹

義縱傳吏民重足一迹石顯傳公卿以下畏

顯重足一迹師古曰言極恐懼不敢自寬縱

才



**重足** 汲黯傳天下重足而立師實后傳

**乞沐** 舍中勾沐師古曰發矇長楊賦今日發矇

**沫** 李夫人賦洿沫悵號晉灼曰沫音水沫面

**烏洿** 下也沫沫血司馬遷傳沫血飲泣師古

**音呼** 內反泣不下呂后傳哭而泣不下

**頻** 流血在面如盟泣不下師古曰泣謂淚也

**飲泣** 賈捐之傳飲泣巷哭師古曰淚邊墜王

**失據** 而倒也音徒浪反駮疥趙克國傳將軍

**文穎** 曰駮音軍疥音竹足反疥瘡趙克國傳

**師古** 曰駮音軍疥音竹足反疥瘡趙克國傳

**疫疥** 墮之患師古曰墮痲盲韓王信傳如痲

**謂因** 寒疥而墮指者也痲盲人不忌起盲者

**不忌** 視師古曰痲風踈賈誼傳病非徒瘡

**痺病** 也音人佳反踈也又苦踈盤師古

**曰踈** 古踈字足下曰踈今所呼脚掌

**是也** 盤古戾字言足踈反不可行也

**傳斬** 頭支解五行志邾支解鄆子師古曰邾

**其四** 支斷支解人戕鄆子支解而節斷之謂解

**其骨** 節讐伏項籍傳府中皆讐伏師古

**躬** 元紀百姓愁苦靡所傾城李夫人傳絕世

**城** 蕭望之傳當見者露索師古曰索

**觀** 高紀縱觀秦皇帝師古曰縱放也口尚乳

**天子** 出行放人令觀觀音工喚反口尚乳



臭高紀是口尚乳臭師古曰乳臭言其幼少

語次篇

語次黥布傳從容語次宴語趙克國傳武賢與印宴語師古曰閑宴時共語

也參語楊敞傳大人與延年參語師古曰三人共言故云參語屏語傳人

子傳入帳中屏語師古諧語東方朔傳妻為諧語師古曰諧

者和韻也諄語賈誼傳母聖其箒立而諄語服

也師古曰張飛語灌夫有飛為惡言聞土張

說也臣瓚口揚語霍光傳王忽侍中揚語耳無根而至也

語灌夫傳灌賢與程不識附耳語韓信傳躡

語附耳語塞爰盎傳其後語塞箝語表箝語燒

謂箝其口不聽妄言也謹言敘傳今日復聞謹言師美

言郊祀志大為人長美言師質言張釋之傳

如淳曰墜言鄒陽傳墜言於吳食言匈奴傳

質誠也而不食言師古曰兄云食言者誦言高后紀

誦言公言也款言司馬遷傳款言不索言未敢誦

成許后傳俟自見索言之爽言幽通賦抗爽



師古曰**瞽說**谷永傳瞽說欺天師古曰瞽說

爽差也**說**賓戲亡命漂說師古**關說**佞幸傳公卿皆

關說者言田之而納說**曼辭**司馬遷傳曼辭

亦如行者之有關津**曼美**劇談揚雄傳口矻不能劇

也**流議**東方朔

流議者三年于茲矣師古**崇論**絃議司馬相

論絃議師古**半言**宋傳傳欺謾**詭辯**趙五彭

曰絃深也**詭辯**以中人師古曰詭違也違道**專對**王吉

之辯石顯傳持詭辯以中傷人**不輒言**揚敬傳敬

駿有專對材師古曰專對**謂見問即對無所疑也**

不得侯師古曰**有味其言**鄭當時傳誠有味

不即對言也**美也**已然諾灌夫傳已然諾師古曰已必

美也**侵為然諾**張耳傳此因趙國立義不侵為**自**

**立然諾**又高能自**廉問**高紀且廉問師古曰

其音**無誰語**司馬遷傳是以抑鬱而無誰語

同耳**不孰何**誰也孰何也師古曰何即問

之入誰**誰何**過秦論陳利兵而誰何師

言不誰何者**誰何**古曰問之為誰又云何人

其義**譴何**賈誼傳在大譴大何之域**解何**匡



傳以閩伯為界解何師古曰解何者以分解此時意猶今言分疏也

高紀今者稱不容口爰盎傳稱之皆不容口師古曰稱美其德口不能容

也橫被口語楊惲傳遭遇變故橫被口語師古曰橫音下孟反

人人殊曹參傳諸儒以不謀同辭敘傳咸稱

而窮以辭郊祀志管仲睹桓公不窮以辭因設之以事移於浮

辭鄒陽傳豈移於浮辭哉師信舌揚雄傳士

舌師古曰宛舌又欲談者宛舌而固聲掉舌

信讀曰伸師古曰宛屈也固閉也掉舌師古曰悼搖也三寸舌張良傳今以三寸舌為帝者師杜

口杜周傳結舌杜口閉口淮南王傳謀殺以

開章所有口語皆無口絕又所與謀殺者難

口舌爭張良傳此難置齒牙間叔孫通傳何

哉切齒王莽傳言緩頰高紀緩頰往說魏豹

譬喻也

### 綴學篇

綴學劉歆傳綴游學陳平傳縱微言藝文志

而微言絕師古曰素文班固幽通賦素文信

精微要妙之言師古曰素文而底麟兮應劭曰孔



子作春秋 **素功** 梅福傳據仲尼之素功師古

素王之文 **道真** 劉歆傳妒道真師古 **道腴** 賈逵

之腴師古 **刺經** 郊祀志博士諸生刺六經中

曰腴肥也 **枕經藉書** 賈逵徒樂 **訓故** 劉歆傳學者傳訓

謂指 **温故** 成紀温故知新師古曰温 **魯故** 文

趣也 **志詩** 魯故二十五卷師古曰故者通其指義

也今流俗毛詩改故訓傳為詁字失真耳 **質義** 劉歆傳質問大義 **碎義** 藝文志碎義逃

碎碎之義以避 **煩言碎辭** 劉歆傳分文析 **因**

它人之攻難者 **質正也** **碎義** 難師古曰苟為

**陋就寡** 劉歆傳有 **指明** 河間獻王傳文約指

所趨若人以 **書林** 長楊賦弁 **中書** 孔安國傳

手指物也 **案謀** 禮樂志宮童効異

之非是師古曰中書 **案謀** 披圖案謀蘇林曰

天子所藏之書也 **肄業** 又禮官肄業而已師古 **穎門** 夏

謀譜第 **末師** 劉歆傳是末 **淵源** 成紀儒林

謂同師也 **洽浹** 谷永傳不能洽浹如 **涉獵**

淵源董仲舒 **記書** 息夫

賈山傳涉獵書紀師古曰涉若涉 **記書** 躬傳

水獵若獵獸言歷覽之不專精也



通覽記書師古曰揚推序贊揚推古今師古傳記及諸家之書

推者舉而引之陳其被服儒術河間獻王傳趨也推音居學反

次必於儒者師古曰被緣飾儒術公孫弘傳服言常居處其中也

以儒術師古曰緣飾者譬之於衣加九章律純緣者翟方進以儒雅緣飾法律

志箕子言大法九章師古曰六緯李尋傳五大法九章即洪範九疇也

古曰六緯者五經五際翼奉傳詩有五際應之緯及樂緯也

夫婦朋友也孟康曰詩內傳曰五際卯酉午戌亥也陰陽始際會之歲於此則有變故之

政也尊卦五行志尊卦用事孟奇字揚雄傳從也

字師古曰古綴文劉歆傳贊屬文賈誼傳能文之異者

文師古曰屬謂綴輯之也言屬文誦詩書屬其能為文也屬音之欲反

變龍虎之文舊矣孟康曰轡被也易大人虎轡其文炳也言文章之盛久也師古曰轡音

莫限言語妙天下賈捐之傳君房下筆言語反

為精摘藻賓戲摘藻如春華師古發藻董生妙耳

下惟發品藻楊雄傳稱述品藻師古曰雋永藻儒林品藻者定其差品及文質

蒯通傳自序其說號曰雋永師古曰雋音字充反雋肥肉也永長也言其所論甘美而義

深長爾雅儒林傳文章爾雅師離騷賈誼傳也

也爾雅古曰爾雅近正也



賦師古曰離遭也憂動也 **畔牢愁** 楊雄傳旁惜

曰騷遭憂而作此詩也 **沙一卷名曰畔牢愁** 李奇曰畔離 **驪駒** 王式

也牢聊也與君相離愁而無聊也 **驪駒** 服虔曰逸詩篇名客欲去歌之文穎曰

其辭云驪駒在門僕夫俱存驪駒在路僕夫 **整刑名** 元紀以刑名繩下師古曰劉向別錄

尊君卑臣 **短長** 張湯傳邊通學短長應劭曰 **短長** 術與於六國時長短其

語隱謬用相激怒也張晏曰蘇秦張儀之謀 **左道** 王商傳執左道以亂政師古

曰左道僻左之道謂不正 **都授** 翟方 **大對** 董仲舒傳

授謂總集諸生大講授也 **大對** 董仲舒傳

大對師古曰大 **射策** 蕭望之傳以射策甲科

對對大問也 **射策** 為郎師古曰射策者謂

為難問疑義書之於策量其大小署為甲乙

之科列而置之不使彰顯有欲射者隨其所

取得而釋之以知優劣射之言投射也對策

者顯問以政事經義令各對之而觀其文詞

定高 **深美** 匡衡傳其 **骹骹** 枚乘傳其文骹骹

下也 **深美** 對深美 **骹骹** 師古曰骹古委字

骹音被骹骹 **傅會** 爰盎贊盎雖不好學亦善

猶言屈曲也 **傅會** 傅會張晏曰因宜附着合

會 **襲六** 相如傳將襲舊六為七文 **書教** 司馬遷傳曩

書教篇

**書教** 者辱賜書教 **出教** 朱博傳博出教主簿



簿書抵

項籍傳請曹咎書抵櫟陽史應劭曰相歸抵也

爰書

張湯傳劾鼠掠

治傅爰書師古曰爰換也以文書代換其口辭也

移書

劉歆傳歆因移書太常博

士薛宣傳移書顯責之

陳咸傳公移書以約敕也

言朱博傳有便宜輒記言師古曰外

記召趙

漢傳嘗記召湖都亭長師古曰為書

出記何

記以召之若今之下符追呼人也

廣

傳出記問墾田頃畝師古曰記謂教命之書

奏記

朱博傳文學儒吏時有奏記

草奏王莽傳孫竦為崇草奏師古曰草謂創立其文也

置奏

平紀無得陳赦

前事置奏上師古曰置奏上謂立文奏而上陳也

營表

禮樂志奏請立辟雍營表

未抗疏

楊雄傳獨可抗疏時道是非師古曰抗舉也謂上之也疏者疏條其事而

言進孰

張騫傳其少從率進孰於天子孟康曰進孰美語如成熟也晉灼曰多進

虛美之言必從之計於天子而卒不果也師古曰進孰者但空進成熟之言

視草

淮南王傳召司馬相如等視草

削草孔光傳

言輒削草藁服虔曰言

削牘

原涉傳削牘為

簡條刺

成許后傳其條刺使大長秋來白之師古曰條謂分條之也刺謂書之於

刺版條對

梅福傳條對急政師古曰條錄而對之

傳口占檄文師古曰隱度

露章

何武傳所舉奏二千石長



吏必先 **託文** 翟方進傳陛下既託文以皇 **文**  
露章 太后故蘇林曰託於詔文也

**陳** 成許后傳不可勝以文陳師古 **文具** 張釋

其敝徒文具師古曰 **略意** 段會宗傳敢不略

陳本 **籍記** 尹賞傳悉籍記之師古 **咫尺之書**

韓信傳奉咫尺之書師古曰八寸曰咫 **尺**

者言其簡牘或長尺或長尺喻輕率也今俗

言尺書或言尺 **一編書** 張良傳出一編書師

牘蓋其遺語耳 **札書** 郊祀志卿有札書師古

聯簡牘以書故 **方書** 張倉傳

曰一編編音鞭 **方書** 張倉傳

相如傳上今尚書給筆札師古

曰時未多用紙故給札以書

**淳** 曰方板也謂事在板上者也或曰主 **牒書**

四方文書也師古曰四方文書是也

薛宣傳手自牒書條其姦滅 **牒** 路溫舒傳截

師古曰牒書謂書於簡牒也 **玉版** 司馬遷傳

曰小簡 **篇** 武紀著之于篇師

曰牒 **篇** 古曰篇謂竹簡也 **金鑱** 玉版刻玉版

金鑱玉版圖籍散亂如淳曰玉版藏於金匱 **金**

書為文字也鼂錯傳刻於玉版藏於金匱 **金**

**匱石室** 高紀丹書鐵契金匱石室師古曰以

義 **間編** 劉歆傳經或脫簡傳或間編師古曰

**韋編** 儒林傳好易讀之韋編三絕師古曰編

韋為之 **筆削** 禮樂志削則削筆則筆師古曰

三絕也 **筆削** 削者謂有所刪去以刀削簡牘



也筆者謂有所增 **羽檄** 高紀吾以羽檄徵天

益以筆就而書 木簡為書長尺二寸用徵召也其有急事則

加以鳥羽插之示速疾也魏武奏事云今邊

有警輒露 **傳檄** 韓信傳三秦可傳檄 **赫蹠** 趙

傳篋中有裏藥二枚赫蹠書孟康曰蹠猶地

也染紙素令赤而書之若今黃紙也鄧展曰

赫音兄弟閱牆之閱應劭曰赫蹠薄小紙也

晉灼曰今謂薄小物為閱蹠鄧音應說是也

師古曰孟說非也今 **文墨** 蕭何傳徒持文墨

書本嚇字或作擊 **刀筆** 曹參傳起秦刀筆吏師古

張湯杜周並 **刀筆** 曰刀所以削書也古者用

起文墨小吏 **刀筆** 曰刀所以削書也古者用

簡牒故吏皆以刀筆自隨也陳湯傳 **教督** 楊

挫於刀筆之前師古曰刀筆謂吏 **教督** 楊

傳賜書教督以所不 **鐫令** 薛宣傳使掾平鐫

及師古曰督視也 **鐫令** 令如淳曰平鐫激

切使之自知過也晉灼曰王常為光武鐫說

其將師此為徐以敞言鐫鑿道之也師古曰

平掾之名鐫謂琢 **教不先** 相如傳父兄之教

**締交篇**

**締交** 過秦論合從締交師古 **金石交** 韓信傳

為金石交師古曰稱 **布衣交** 盧綰傳待客 **勿**

金石者取其堅固 **布衣交** 如布衣交 **勿**



頸交

張耳傳相與為刎頸交師古曰刎斷也

所顧也

音舞粉反

一日之雅 右之介師古曰雅素也

言非宿

雅素

張禹傳忽忘雅素故也 雅高紀雍齒

沛公蘇林

素

高紀素易諸吏師古 雅故 劉澤

呂氏

雅遊

張耳傳耳雅遊多為人所稱師古

傑是以多為

雅信

杜周傳無雅信師古

人所稱譽也

見客

子虛賦先生又見客師

友多得其力者

傾蓋

鄒陽傳傾蓋如故

國為客也若今人自

稱云見顧見眷耳

文穎曰傾蓋猶交

蓋駐 忘故

張湯傳薄朕忘故師古曰曹耦

傳率其曹耦師

等夷

張良傳諸將皆陛下故

古曰曹輩也

其疇

韓信傳其疇十三

所善

灌夫傳

故時皆

左提右挈

張耳傳以兩賢

從數十人師古曰

相翼

王莽傳斷金相翼

攀援

古曰提挈言

附離

楊雄傳諸附離

相扶持也

進傳欲相攀援

音麗

提衡 杜周傳相與提衡如淳曰提衡猶

人齊也師古

引重

灌夫傳兩人相為引重張

曰瓚說是也







幸左顧存恤師古**臨況**灌夫傳將軍廼肯幸

也況賜**造請**張湯傳造請諸公師古曰造至詣

**前**楊王孫傳未得詣前師古曰詣至也至前言來見也

也**郊迎**陳平傳其勢必郊迎

韓王信傳疑信數問使師古曰問私也**間使**

傳漢獨發間使王齊師古曰間使謂使人伺

也遺音**私問**張耳傳以私問之臣**多謝問**趙

也言殷勤若今人言千萬問訊矣**候問**廣

漢傳為我多謝問趙君師古曰多厚

也**候問**廣

也**候問**廣

也**候問**廣

也**候問**廣

也**候問**廣

也**候問**廣

也**候問**廣

也**候問**廣

也**候問**廣

也**候問**廣

**生**不肖使人候問其死生**不聞問**嚴助傳

太守數年不聞問**勞苦**張耳傳勞苦如平生

問其勤**間闊**嚴助傳間者闊焉久不聞問諸

苦也**行矣**武衛后傳主附其背曰行矣

不相見**決**蘇武傳與武決去**候伺**盧縮傳居長

陳成傳朱雲從刺候晉灼**折逆**朱博傳其折

曰刺探伺候事之輕重**揆追**趙后傳

及之**緣雅意**李夫人傳霍光緣上雅意師良



苦

李陵傳少卿良苦

苦

匡衡傳專精

食自

彊餐自愛

東平王宇傳彊餐

彊飯

武衛

彊飯勉之師古曰彊音

其兩反飯音扶晚反

緩急相護

但恐少夫

緩急

刑法志緩急足以相

調護

傳貧昆弟調護之尤厚師古曰調和適之令

得其所也護謂保佑也張良傳煩公幸卒調

護太子師古曰調謂

和平也護謂保安之

黨友

息夫躬傳黨友謀

友

死黨

高紀爵公大夫以上令丞與亢禮師古

曰亢者當也言高下相當無所卑屈

猥稱

朱雲傳而嘉猥稱

趨和

鄭嘗時傳在朝常趨

和音胡臥反

同比

五行志與同比者師古

黷

枚乘傳得媒黷賈幸師

推謝

張湯傳推謝

有責即推

分明之

薛宣傳得為君分明之師

折而謝也

古曰分明謂考問使知清

白

銜之

義縱傳上怒銜之師古曰銜

閔匿

盧

傳縮愈恐閔匿師古曰閔閉

分棄

南粵傳願

前患師古曰彼

吐棄

李夫人傳必

舍怒

朱建

此共棄故云分

怒

望深

張耳傳不意君之望臣

缺望

盧綰



臣缺望師古曰缺謂相怨家張耳傳貫高

眦也望怨望也缺音決怨家知其謀

之也一說眦音五懈反眦音仕懈反

目貌也司馬遷傳塞眦之辭師古曰

也眦音厓眦音才賜反頓機陷鼃錯

機發也排擠也音子諧反薛宜傳排

排擠劉向傳排較轆灌夫傳較轆宗

抵梧司馬遷傳贊或有抵梧師古曰

地理志漢中淫失枝柱師古曰柱音

竹甫反枝柱言意相節卻不順從也

傳以道當為柱置心不便也師古曰

柱也言有所置立而支柱於已故心

具反其字從手上連柱朱雲傳既諭

也距也音掌距謂支拄也音文庚反

反詆媒枚乘傳自詆媒其文師醜詆

詆師古曰詆毀也媒醜也師古曰詆

毀也辱也詆挫蓋寬饒傳為文吏所

訾毀地理志好訾毀師古曰以讒就

之就師古曰就成也言摘缺孫寶傳

畏讒毒已者得其成計摘缺以揚我

曰摘缺謂挑發之也繩責石奮傳君

摘音它歷反缺音決繩責長吏詰責



賈山傳章下詰責師古曰以其所上之章令有司詰問

質對之也 責四面至 谷永傳天下之引繩

排根 灌夫傳欲倚夫引繩排根生平慕之後

根格之也師古曰根音下恩反格音下各反

言嬰與夫共相提挈有人如此者共排退之

不復與交譬如相對挽繩而根格之 譙讓

也今吳楚俗猶謂牽引前卻為根格 譙讓高

因譙讓羽師古曰譙讓以辯數 陳勝傳自辯

辭相責也譙音才笑反 辯數 陳勝傳自辯

曰辯數謂自分別其短惡 陳平傳人有短惡

姓名也數音山羽反 短惡 陳平傳人有短惡

短失過惡於 訐揚 趙后傳訐揚 污鱗

上謂譖毀之 訐揚 幽昧之過 污鱗 文三王

宗室師古曰鱗 督過 高紀聞將軍有意督過

音林謂塗染也 督過 之師古曰督謂視責也

妒嫉 劉歆傳或 妬媚 五行志桓有妬媚之心

相駁 薛宣傳兄弟相駁不可師古曰 過直 地

志報仇過直師 有隙 高紀令將軍與臣有隙

古曰直亦當也 有隙 師古曰隙謂間隙言乖

離不 有纖介 孫寶傳疑昌與崇內有纖介 自

解 項籍傳因伯自解於羽師 自白 吳王傳無

明也 知其解 古曰解猶說其意 德不

竟 韓信傳公小 不右 翟方進傳論議不右 不



肯切

孟喜傳喜因不肯切

倚

息夫躬傳躬倚

從後引之也謂

給

高紀給為謁應劭曰給欺

籍傳田父

界

揚雄傳界涇陽蘇林曰界間其

弟乘

禮樂志小人乘君

提

吳王傳引博局提

曰提擲也音旋計反周勃

傳太后以冒絮提文帝

嫖

韓安國傳即以此

曰嫖夸死也晉灼

攝使

張耳傳攝使受答師

溷女

陸賈傳母久溷女為也師

乘間

鄒陽傳

請師古曰問謂

併力

項籍傳與齊

面約

吳王

空際無事之時

膠西面

在亾

爰盎傳不在亾為辭師古

蹉

跌

朱博傳功曹後常

下風

鄒陽傳竊高下風

下風側聽高尚賈

相然

張耳傳相

易與

項籍

易與耳韓信傳知信為人易

斥臧否

鄭當時

甚斥媿人

龔遂傳郎中令善媿

相放

成許后

放哉師古曰放

漸靡

衡山王傳贊臣下漸靡

依也音甫往反

顧金錢

季布傳數招權顧金錢孟康曰以

炫燿也李奇曰持權屬請人顧以金錢也師古曰二家之說皆非也言招求賚人威權因



以請託故得他 **塞責** 項籍傳誅將軍以塞責

人顧金錢也 **塞望** 師古曰塞當也東方朔

傳或無以塞責 **塞望** 高五王傳塞天下之

師古曰塞補也 **塞望** 望師古曰塞滿也 **頌**

**禁** 吳王傳頌共禁不與如淳曰容 **乖忤** 成許后

乖忤之患師 **舛午膠戾** 劉向傳朝臣舛午膠

古曰忤違也 **舛午膠戾** 戾乖刺師古曰言志

意不和各相違 **乖刺** 劉向傳膠戾乖刺杜欽

背午音五故反 **乖刺** 傳無乖刺之心師古曰

刺戾也音 **衆謹** 成許后傳以息衆謹師古

來曷反 **衆謹** 曰謹謹衆議也音許元反 **適**

**用** 項籍傳欲立長無適用師 **阿尊** 劉向傳不

古曰適主也音與的同用 **阿尊** 能阿尊事

賢 **官媚** 翟方進傳官媚 **游媚** 地理志游

**官媚** 邪臣欲以徼幸 **游媚** 媚富賢 **刷耻**

武紀朕閱衆庶陷害欲刷耻敢行貨殖傳刷

會稽之耻師古曰刷謂拭除之也音所劣反

**提空名** 黥布傳提空名以嚮 **根柢之容** 鄒陽

無根柢之容蘇 **追趨逐者** 楊雄傳弦者高張

林曰根音帶 **追趨逐者** 急徽追趨逐者則

坐者不期而附師古曰追趨逐者隨所趨

嚮愛嗜而追逐之也趨讀曰趣者讀曰嗜 **事**

**發相重** 劉澤贊事發相重豈不危哉師古曰

-5 240 35 895" data-label="Text">

若其事發覺則相 **何等不可** 宣許后傳夫人

隨入罪事相累誤 **何等不可** 所言何等不可

者師古曰無 **一坐盡傾** 相如傳相如為不得

事而不可 **一坐盡傾** 已而彊往一坐盡傾

師古曰皆傾 **一坐盡傾** 慕其風采也

慕其風采也



兩漢集言  
卷四  
三十一

兩漢集言卷之四  
終





