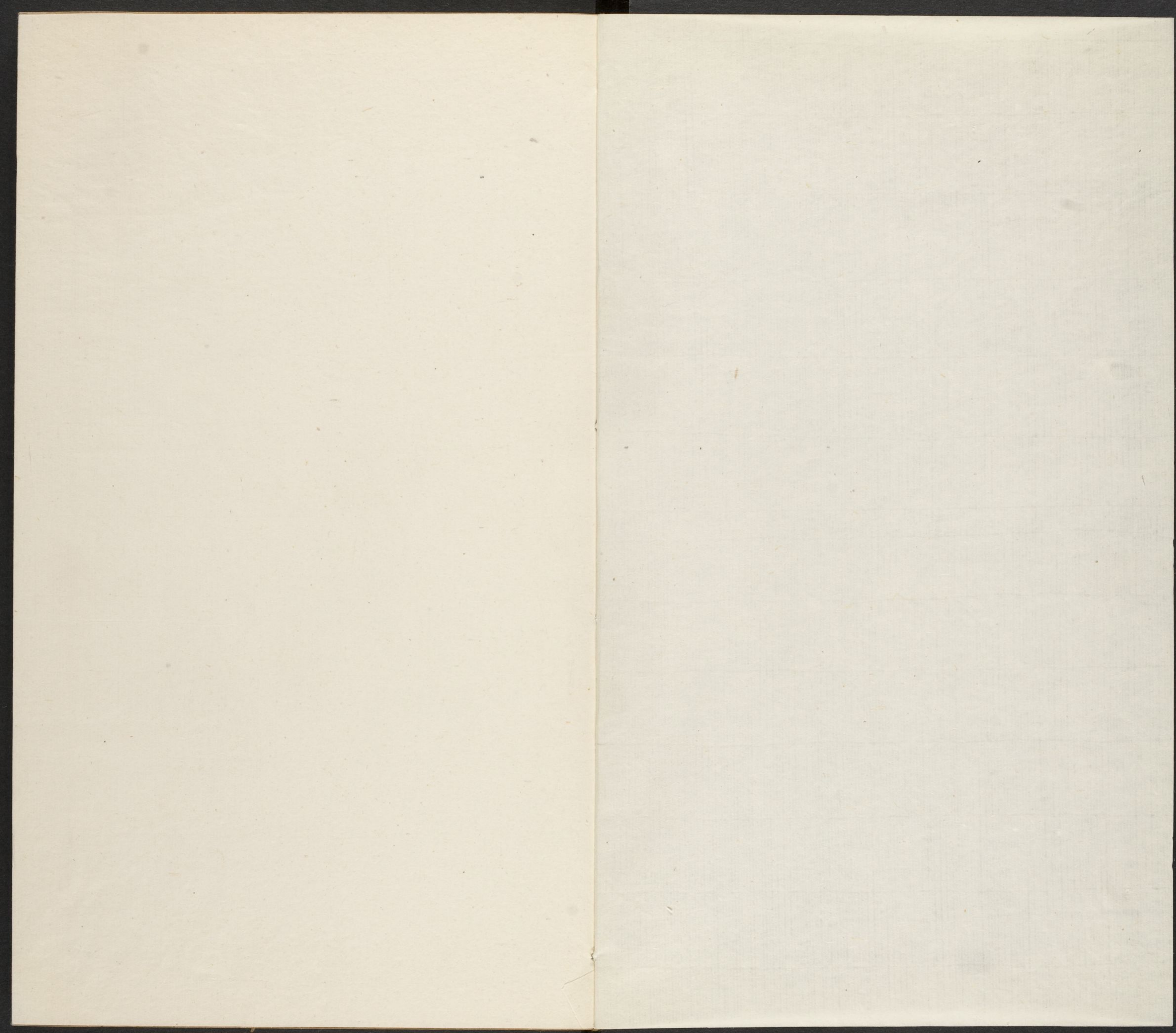
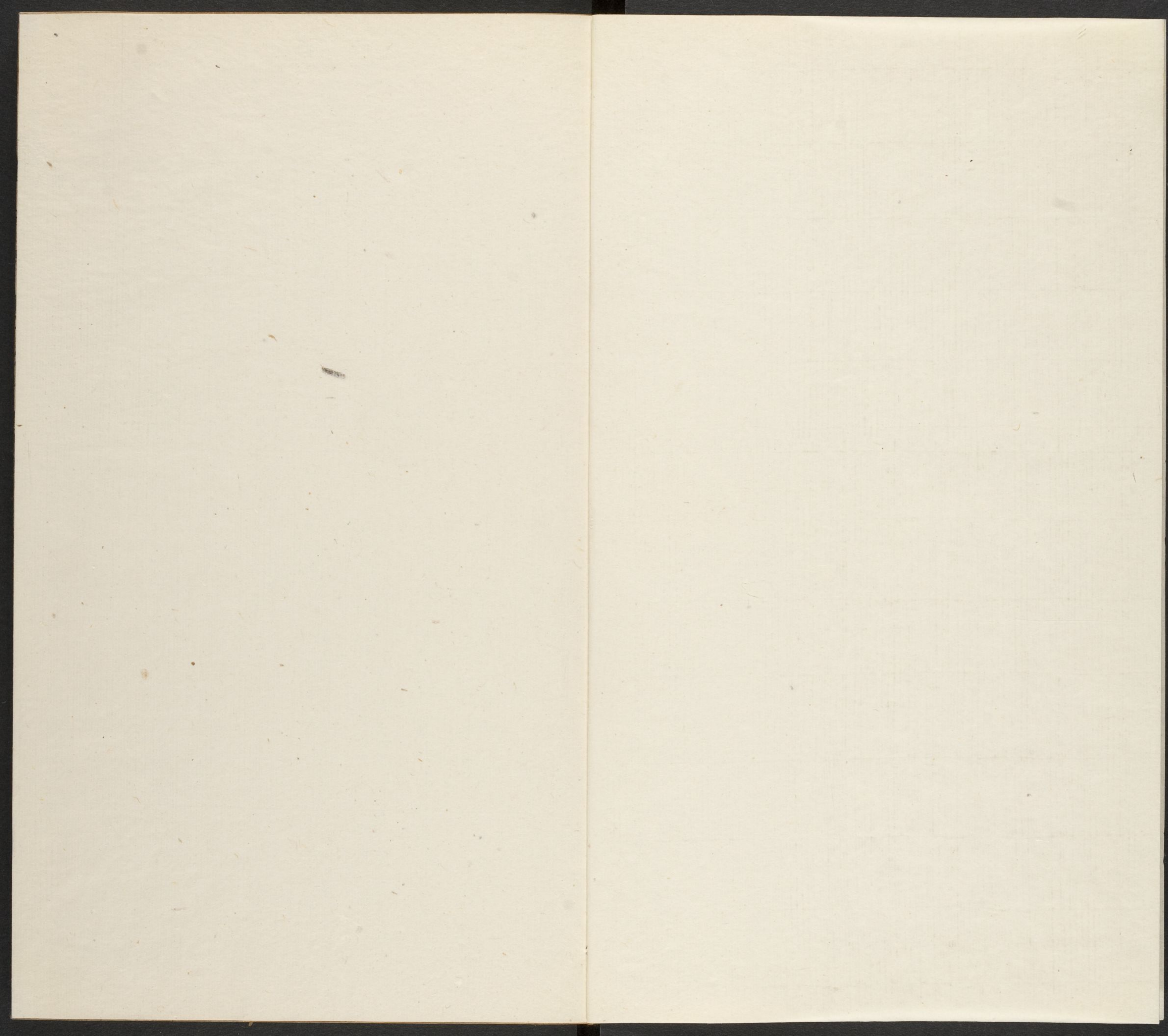


T 3027
5672

118

CM	0	1	2	3	4	5	6	7	8	9	10	11	12	13	14	15	16	17
Lab D50 2'	95/0/2	81/0/0	66/0/0	51/0/1	35/0/0	20/0/0	29/19/54	55/39/33	47/57/29	82/4/79	51/50/13	50/28/29						
	38/14/16	66/16/18	50/5/22	43/14/21	55/9/25	71/32/0	62/34/60	40/9/43	52/48/17	31/21/21	72/23/57	73/19/68						





大理府

大理府志卷之五

大理府志卷之五

大理府志卷之五

漢元封時置益州實本郡地東漢分屬永昌郡蜀

志建興二年益州大姓雍閭殺其太守正昂附於

吳先主更以張裔為太守閭假鬼教曰張府君如

瓠壺外雖澤內實粗殺之不可縛與吳於是執裔

與吳孫權乃遙署閭為永昌太守遣故益州牧劉

璋子闡為益州刺史居於交益之間建寧人孟獲

說夷叟曰官欲得烏狗三百頭膺前盡黑者蟒腦

三斗鬪木構三丈者三千鬪木堅剛性委曲高不

至二丈故獲以恐夷明年春諸葛亮南征自安上

大理府志卷之五

水路入越雋別遣李恢向益州以王士爲太守先是越雋叟帥高定元殺郡將稱王以叛軍卑水上亮斬之定元部曲推孟獲爲主及李恢敗南中夏五月亮乃渡瀘進征益州生虜孟獲置軍中秋遂平四郡謂益州越雋永昌牂柯也建興二年置雲南郡齊梁改曰西河陽隋置南寧州總管唐置姚州都督俱屬焉天寶以後爲蒙氏所據建都于此其後鄭趙楊段四姓迭據之元憲宗時立上下二萬戶府至元間改置大理路 本朝改路爲府○華陽國志云雲南郡有上方下方夷亦出華布乳

雀土地有稻田畜牧但不蚕桑葉榆縣有河洲遂父縣有繩水有縹碧石楫棟縣有無血水水出連山刺史王遜分雲南置河陽郡郡治河陽縣在河中源洲上○元郭松年記略云大理城名陽苴咩城亦名紫城方圍五里卽蒙氏第五主神武王閣羅鳳贊普鍾十三年甲辰所築時唐代宗廣德二年也西倚點蒼東扼珥水龍首闕于鄧川之南龍尾闕于趙賧之北昔稱山水大都惟此足以當之

太和縣 附郭

漢葉榆縣地唐開元末皮羅閣逐洱河蠻取太和

大理府志卷之十五
城卽此元憲宗于城內立上中下三千戶所至元
中罷中所爲錄事司于上下二所立今縣本朝
因之羊苴咩城一名葉榆城坐點蒼中峰下甃表
石裡方三里圍十二里城內馳道廣二丈五尺四
垂爲角樓元僧天祥榆城聽角詩十年遊子在天
涯一夜秋風又憶家恨殺葉榆城上角曉來吹入
小梅花○一統志云南詔城有九重言九座也一
在河尾里一在關邑里一在太和村一在北國一
在鱗溪里一在塔樹一在摩用以史城羊苴咩足
之爲九皆備吐蕃而設○五葦樓在府治西唐大

中十年南詔蒙昭成王晟豐佑所建以會西南諸
蠻夷其樓方廣五里高百尺上可容萬人亦曰五
葦臺元憲宗曾駐師馬樓前有撫運碑僧子雲撰
皇明康里子山詩有客新從鶴柘回自言曾上五
葦臺蒼顏暑雪當窓見玉脚晴雲對檻開桂樹小
山招隱士桃花流水屬僊才王孫芳草年年綠爲
問西遊幾日陪○楊士雲蒼洱圖說云大理之境
峰巒萬疊戴雪腰雲如列屏十九曲峙于後者點
蒼山也波濤千頃橫練蒼黛如月生五日瀦於前
者葉榆水也酈道元水經註曰葉榆水一名珥水

西漢於此置葉榆縣夏秋之交山腰白雲宛如玉帶昔人題天將玉帶封山公者此也峰峽皆有懸瀑注爲十八溪溪流所經沃壤百里灌溉之利不俟鋤疏春碓用泉不勞人力郡之方位延庚揖辛賓夕陽而導初月蓋與海臨之西湖洪州之西山嘉州之蛾眉齊安之臨臯滁之瑯琊同一快麗若夫四時氣候常如初春寒止于涼暑止于溫曾無襍穢凍栗之苦此則諸方皆莫及也且花草蔬菜迥異凡常島嶼湖波偏宜臨泛一泉一石無不可坐風帆沙鳥晴雨咸宜浮圖鉅麗玉柱標穹傑閣飛樓連幢萃影翠微煙景蔭蔚葳蕤千態萬貌不可爲喻至其地者使人名利之心頓消崇聖鴻鐘聲聞百里諸峰梵唄迥爲連屬滄波漁火滿地星辰峽壁澗峰植圭攢劍時有隱君子誅茅于其中唐人詩云燈懸千嶂夕幔卷五湖秋語殆爲斯地設歟○謝肇淛點蒼山詩點蒼十九峰一一芙蓉青絲亘百餘里疑張雲母屏鳥道當太白鐵壁排高冥白雲遶其腹玉帶橫萬釘一峰一溪流奔瀉如建瓴散入市塵間家家鳴琮琤遠近注畛隰禾黍藉生成陰崖四五月積雪輝廣庭陽光照不及

力與造化爭北麓產文石玉質聲瓏玲濃淡合圖
畫蒼素何分明追琢豈天巧醞釀誠地靈○西洱
河在府城東洱通作珥一統志曰河形似耳通志
曰如月生五日又曰形如月抱珥通典曰卽昆洱
池漢武帝象其形鑿池以習水戰非滇池也昆彌
國亦以此名水經注曰葉榆河水罷谷山數泉涌
起如珠樹世傳黑水伏流別派自西北來滙于縣
東爲巨津又遶縣西南由石穴中出會瀾滄江而
入南海又曰浪穹水經縣西南玉案山遶出天橋
其末流名渙水乃遶黠蒼山背與漾水合入闌滄

江○洱河有四洲曰青莎鼻曰大貫洲曰鴛鴦曰
馬簾有九曲曰蓮花曰大鶴曰幡磯曰鳳翼曰蘿
時曰牛角曰波乍曰高崑皆可田可廬而大鶴洲
隨水浮沉常不攷○又有三島曰金梭曰赤文曰
玉几金梭島在青巔山之南玉几山卽玉案山也
漢元封間兩司馬皆至止山在葉榆河東岍上有
摩厓刻十四字云蜀諸葛亮平南中陣於是水之
南其後唐開元中李宓王天運等伐南詔前後覆
軍皆于此處○赤文島有大篆數十字莫能辨志
謂之地券古蹟志曰邪龍者羅刹也漢時立邪龍

縣佛祖記云珥河昔有羅刹啖人睛肉居歲久族
 盛乃王其地號羅刹國觀音化為老人乞地藏脩
 問其廣狹曰袈裟一展大耳跳之地足矣羅刹許
 諾老人曰恐後悔請立地券又許之券成解所衣
 袈裟一展蓋其國都令犬一躍盡其東西耳躍盡
 其南北云口府城東北鳳岡村有合會寺野史載
 觀音買羅刹國會合國人耆叟于此相連有遺愛
 寺觀音閣閣東有古羅筌寺口通紀曰邪龍既為
 大士所除其種類尚潛於東山海窟惡風白浪時
 覆舟航有神僧就東厓創羅筌寺厭之誦經其中

一夜忽聞大震動聲僧喝之見百十童子造曰師
 在此壞我屋宅吾屬不安請師別遷僧厲聲曰是
 法住法位有何不可遂失童子所在明日寺下漂
 死鱗百餘自是安流稱樂土焉口舊志羅筌寺唐
 楊都師所創也寺前有田四十畝以神力栽插日
 未晏而畢工山下有黑龍為行舟患呼犬吠之龍
 怒出水面蜿蜒之頃若受教誨而沒先是河浪九
 疊師以念珠鞭去其三疊河乃翁順可舟口洱河
 透城西南出石穴中出東岸有分水厓儼如斧劃
 漁人謂自岸下分水為兩南河北海鹹淡不類河

魚不入海海魚不入河魚遊至此則返冬鯽味美
甲於諸郡魏武帝四時物製曰滇池鯽魚至冬極
美是也八月望夜河海正中有珊瑚樹出水面漁
人往往見之世傳海龍獻寶內典云珊瑚撐月卽
此元述律杰詩洱水何雄壯源流自鄧川兩關龍
首尾九曲勢蜿蜒大理城池固金湯鐵石堅四洲
從古號三島至今傳羅閣憑巖嶮封疆却稜烟點
蒼山色好銘刻尚依然明楊士雲詩羅谷源初導
寧河委更深瀦爲葉榆澤流過點蒼陰漾澳交奔
注關津渺帶襟三危何處是黑水到南滇鄧漢詩

觴奕笙歌載兩頭春風徐漾木蘭舟魚龍徒族聞
中夜蒲柳分行辨四洲弓月全臨隄影出蓮峰遙
學浪花浮清尊滿泛空明色宛在蒹葭白露秋○
洱河東畔有剖碑穿舊傳蒙詔將樹國門之碑伐
材于此今石厓碑迹猶存○郭松年行記曰洱水
涉歷三郡停蓄紫城東北自河首南盡河尾汪洋
浩蕩波濤于兩關周圍百有餘里河首卽上關城
也一名龍首關週四里四門距府北七十里元王
明嗣詩萬里雲南道壯哉龍首關氣吞西洱水勢
軋點蒼山虎節光推轂犀昆響賜環銘功崖石上

寧羨玉門關○河首有水樓卽水月樓元僧天祥詩此樓登眺好終日俯平湖葉盡村村樹花殘岍岍蘆漁翁晴獨釣沙鳥晚相呼何處微鐘動雲藏萬寺孤志謂龍首關南石巖中開一小竅深不可測患耳疾者以一海肥投竅中卽愈○滇略云上關和山之麓有樹高七八丈葉如桂花白色每朵十二瓣以應月數遇閏輒多一瓣相傳僊人所種更無別本土人因其地名之曰和山花鄧漢詩有云此花種來不知歲要識歲功驗花蒂霜葉青青雪作葩風前十二釵橫斜○河尾卽下關城又名

龍尾關距城南三十里週二里三門關南有橋橋南有壁郭松年記云自趙州舟行三十里至河尾關珥水之下流也架木爲梁長十五丈餘穹形飲水睨而視之如虹霓本朝程本立詩山爲城郭海爲池一卒當關萬卒窺越雋郡開通漢使吐蕃兵結覆唐師從知地險非空設豈信天亡遂不支歷覽華夷每懷古臨風倚馬讀殘碑○龍尾關外有伏波廟世傳諸葛武侯駐兵渙水上一軍皆瘖因禱伏波之神得愈又有靈塔寺蒙詔時龍尾關出大蟒吞啗人有段赤城者葉榆人披甲持雙刀

赴蟒蟒吞之劍鋒出其腹俱死土人剖蟒放取赤
城骨葬之建塔冢上煨蟒骨以堊塔因名靈塔○
塚記云唐天寶戰士塚二其一在龍尾關東鄧遠
遊詩荒墳何崔嵬悲見萬鬼鄰山風吹白楊黯黯
玄陰屯南詔昔拒命此輩稱官軍主將既失利十
萬同崩奔膏血殷川原遺骸縱橫陳惜哉掩骼義
翻著逆節臣至今風雨夕點點嗟潛燐王室刑政
亂守令寄匪人乾陀小監子激變良有因西南遂
糜沸終唐不復振可憐洱河戰談者為酸辛近觀
鳳箇事國威猶見伸○松年記云舟行至河尾順

流而下約里許有石門巨石橫眉號石馬橋為群
波爭道之地懸流奔注雲濤雪浪聲聞數里河尾
橋之西有關焉北入府城之路名龍尾關蒙氏之
所設也高壁危構巋然尚存楊用脩詩有二云蒼山
峽束滄江口天梁中貫晴雷吼中有不斷之長風
衝波動林沙石走咫尺顛厓迥不知征馬長嘶客
低首○何鍾記云取道龍關南循洱河往觀天橋
及石門關出石關如行成臯之虎牢沓嶂巉崑可
百餘武名一線天為洱水故道石林古色可吹洞
蕭亦險阨也按石門在點蒼山背遵洱河而上其

山兩壁墻立深十餘里有若門然○滇略曰天橋
在府西南三十五里世傳大士鑿洞山骨使洱河
水下趨處也初蒼洱之間皆爲水國旣鑿之後而
洱河水淺其大半所存者十之三然後民得平土
而居古人謂之石河天橋者兩山輻輳中空丈餘
水從空中出兩岍石各上特出丈許其微不相及
處有巨石覆掩非神力可致過石橋攀鳥道數十
武爲達樣備孔道則石橋之東厓也循岍南行里
許有地名不落梅乃洱水出橋外石厓懸瀉數十
尺衝激亂石濺沫上起如梅花 本朝郭廷樞詩

天橋西渡馬蹄輕一線中分幾萬程激水濺珠梅
不老吹簫傍洞鶴先清○天威逕自龍關以外皆
得名之蜀諸葛丞相征南中自會川入歷三絳弄
棟葉榆西抵永昌遂生致孟獲七擒七赦之問曰
今縱汝復能戰否獲心服荅曰公天威也南人不
復反矣故以爲名唐顧雲天威逕行蠻嶺高蠻海
濶去舸廻艘投此歇一夜舟人得夢聞草草相呼
一時發颶風怒起雲顛狂波濤擺掣魚龍僵海神
迫急上岍走山靈股栗入石藏金蛇飛伏霍閃過
白日倒掛銀繩長轟轟訶訶雷車轉霹靂一聲天

地戰風定雲開始望看萬里有天才四片車遙遙
馬闐闐雲南八國萬部落皆從此路來朝天耿恭
拜出井底水廣利刺開山上泉若論終在濟物意
二將之功皆小馬高駢詩豺狼坑盡却朝天戰馬
休嘶瘴嶺烟歸路嶮巖今坦蕩一條千里直如弦
又萬里驅兵過海門此生今日報君恩回期只待
風煙淨不遣征衣有淚痕○河北海神祠南詔異
牟尋建其時詔棄吐蕃復歸唐特立此祠自誓不
復叛府北五十里何矣城村中有喜洲龍王廟土
人曰此與府東洱水神祠同出按白古通曰點蒼

山脚插入洱河其最深長者惟城東一支與喜洲
一支也南支之神其形金魚戴金錢北支之神其
形玉螺二物見必有禎祥○廟記云榆水西北岍
各有水神祠神狀牛首人身或虎頭鷄喙俱大石
自平地湧出非人工也山海經曰西荒之山有神
獸面人身其說蓋與此合冬月海風水面常有陰
火高數丈燭天海賦陰火潛然是也○太平廣記
載韋陀將軍童真梵行不交人欲弘護佛法唐乾
封二年告宣律師曰西洱河出白石土人斲成多
寶佛全身相安在彼土鷲山寺于時蜀青城山人

往請道由郎州大小勃弄三千餘里方達西洱河
袤百里廣三十里中多洲島有古寺經像而無僧
有梵書與今文同其俗每年三時供養古塔塔基
如戒壇三重上有覆釜每放光彼土人卽以素食
祭之求福祚也其地去雋州二千餘里與天竺不
遠蜀人旣得像置舟中行數里見洱河岍上小童
行遊謂是神芝殺之不知爲海神因爾神怒覆其
舟人像俱溺至晉時成都寺僧忽見寺門前土石
墳起隨除隨長異之乃告大衆深掘丈餘見此像
及人骨俱出髑骨肘脛悉皆麤大比今人數倍出

像時牽曳艱難是吾化爲老人指揮之使出因其
花趺上有隸書多寶字乃名寺多寶也律師問隸
出李斯如何太古已有此體荅曰見今南贍部洲
四面文字俱是篆隸但以海路遙遠重譯莫傳耳

○志云城北四十里史城是隋史萬歲駐師處按
隋書萬歲京兆杜陵人先是南寧州夷爨翫降拜
爲昆州刺史已復叛乃以萬歲爲行軍總管擊之
入自蜻蛉川經弄棟次小勃弄大勃弄至于南中
行數百里見諸葛亮紀功碑銘其背曰萬歲之後
勝我者過此令左右倒其碑而進度西洱河入濫

渠川行千餘里破其二十餘部虜男女二萬餘口
諸夷懼獻徑寸明珠請降萬歲乃奏翫入朝許之
已而翫疑貳不欲行于是賂萬歲萬歲捨翫班師
蜀王秀偵知使人索之萬歲悉以所賂金寶沉之
江索無所獲以功進柱國明年夔翫復反秀奏其
受賂縱賊無大臣節乃除名相傳孔明紀功碑近
在史城今毀○名山記云點蒼山一名靈鷲山在
龍首龍尾兩關之間縣亘百餘里若屏風然有十
九峰環列內向峰夾一澗懸瀑而下散入市廛村
墅東注于洱河險厓積雪經夏不消故亦名雪山
華陽國志山有神鹿一身兩頭食毒草亦出孔雀
常以二月來翔月餘而去卽此山 明李元陽點
蒼記云山在太和縣西五里凡十九峰連脊屏列
內抱如弛弓然山椒懸瀑注爲十八溪翠巒條分
青嶂並峙如大鳥之連翼將翔也山色積黛殷潤
歷秋冬不枯高六十里接連雲氣滇西山川聯絡
拱揖蒙氏竊據封爲中岳漢書邪龍雲南縣註云
山似扶風太乙之狀上有馮河週迴萬步疊嶂承
流崇岡戴雪四時皆吐鶴雲松檜椅楸生之其陽
多山茶陰多丹桂又有木蓮躑躅花樹並高數丈

春日紅白錯襍被于谿谷中崑號雪山世傳為佛
苦行之地草石皆作旃檀香氣叢林列剎諸峰相
望蓋舊在天竺幅員之內為阿育王封故國有三
千蘭若茲土得其半焉今存者什一耳前襟榆江
碧瀾萬頃背環漾水連絡為帶林阻谷奧而無猛
虎毒蛇冬夏氣候調適暑至于溫寒至于涼而止
故四時無日無花楊慎詩化城樓閣壯人寰澤國
封疆鎮兩關雲氣裝成銀色界天工斲出點蒼山
童軒詩極目望點蒼芙蓉麗雙闕下有百尺松中
有千年雪□志云自山南而北一曰斜陽峰漠南

陽溪二曰馬耳峰苧溟溪三曰佛頂峰莫殘溪四
曰聖應峰青碧溪五曰馬龍峰龍溪六曰玉局峰
綠玉溪七曰龍泉峰中溪八曰中峰桃溪九曰觀
音峰梅溪十曰應樂峰隱溪十一曰雪人峰雙鴛
溪十二曰蘭峰白石溪十三曰三陽峰靈泉溪十
四曰鶴雪峰錦溪十五曰白雲峰芒湧溪十六曰
蓮花峰陽溪十七曰五臺峰萬花溪十八曰蒼琅
峰霞移溪十九曰雲弄峰
至此則山海相
接環海之外復有諸山曰青巔曰鷄崑曰玉几曰
羅筌曰曩葱曰龜曰蛇若拱若揖其間石窟巖巒

不可殫述○滇略云蕩山寺一名感通寺在城南
十里漢摩騰竺法蘭由西天竺入中國時所建唐
南詔重新之其地山巒迴合林樾葱蒨產茶絕佳
佛堂之外僧院三十有六四壁繪人天諸相皆極
工麗中堂石上有僧趺跡我洪武十六年寺僧無
極率其徒入覲獻白駒一山茶一上臨軒受之
頃山茶忽發一花加異之賜御製詩十八章叙
其水陸往返之勞仍勅撰記略云此寺落成之日
住持者焚香默禱一夕有佛像自城中飛來而奠
位于此今大雄殿未燔像是也楊慎詩嶽麓舊出

半波濤黑水分傳燈留聖製演梵聽華文壁古僊
苔見泉香瑞草間花宮三十六一一遠人群□舊
傳感通寺一僧方炊黍忽白虎至急舉以甌連糜
擲中其項去明日佛殿左一像有糜在頸取視之
卽昨甌中物因名其香積處爲白虎墩□楊用脩
記略云投感通乃篝燈夜坐聞寺僧誦等字同游
李中丞曰六書中轉註實非考老而宋人妄擬後
世學者遂沿而不改此不可無述願公任之予遂
操筆書轉註之例約千餘字彙爲一編中谿題其
額曰寫韻樓寓此凡二旬日而後去三月乙酉北

行五里有寺曰玉局在中峰下峰頂四時恒有雲氣而夏為盛寺內昭文祠為祀唐御史杜光庭之所光庭青城人史稱其博學善屬文後使南詔重之留教子弟藏修玉局山卒馬蒙學士爨泰塋之峰麓清平官張羅匹為之立廟其詩云僊是青城客山留玉局名渾如故鄉地偏動故鄉情按玉局出處在成都詳彼處□俗傳星回節各寺皆燃炬惟玉局峰有神火與凡炬散列山谷濱海漁家得見其全鄉試年炬有多寡中式如其數若見火炬叅之明春中式亦如其數以此又呼占文峰□南

詔時玉局峰月望夜輒有天樂自空冉冉駐峰頂詔謂秘密僧王左梨曰夜來天樂甚美何從能使耳聞曰能乃俟望夜作持明法預候其處天樂果至鷄鳴時但見群鶴翔空遺下玉琵琶龍吟箏竹笛方響等器貯之內藏云□馮河在玉局峰頂之南巖壁聳削潭水清空每有墜葉鳥輒銜去舊傳觀音大士放黑龍於此使冬春居雪山夏秋居溫湯寒益寒熱益熱攷溫泉在龍尾關者是每二至前後數日雷雨大作是龍往返時□滇略曰蒼山有二潭南潭黑龍居之北潭黃龍居之黃龍善而

黑龍惡相與鬪黑者敗眇其一目潛于潭底人近之輒雷雹暴作口楊記云玉局西南有一溪疊巒承流水色瑩澈其中石子粼粼青碧璀璨宛如寶玉名曰青碧溪緣山麓北行二里至天臺有諸葛武侯畫卦石土人于石上建八塔以識侯蹟口志云府城西郊武侯祠後山岡下有坎壝名祭天臺即武侯祭天畫卦之所又名畫卦臺初侯南征詔賜金鈇鉞一具曲蓋一前後葆羽鼓吹各一部虎賁六十人其諸界有王者儀衛遂得攝以祀天云口敦素子天臺寺碑略曰諸葛公征南中顧瞻蒼

珥奇麗停車龍泉峰下累月嘗見玉局五雲縹緲中有雙鳳下集乃躬行荆棘中得梓刻三皇五帝像嘆異之乃令建閣奉像記焉又于石上畫八卦建浮圖三十六而去口用脩記云玉局東行一里至弘聖寺有浮圖高三百尺規制嚴整考之史傳為隋文帝時勅建者或曰古阿育王所造也慎有重脩寺記略云在昔大士作四浮圖以鎮羅刹居城北者三其寺崇聖居城南者一其寺弘聖高者五百餘尺次者亦不下四百尺弘聖舊名王舍寺亦曰一塔寺其浮圖高二十丈為級十六我朝弘

大理府志卷之五
治間南澗出怪物湧水高百丈狀如雪山至弘聖
寺前勒留久之然後分倒而去人以為浮圖之功
寺有閣宸蒼面洱原野雉堞咸在指顧之中○三
塔中央高四百餘尺凡十六級旁二座差小俱錯
金為頂頂有金鵬世傳龍性畏鵬而敬塔大理舊
為龍澤故用此制壓之塔尖有缺記云唐貞觀六
年尉遲敬德監造開元元年癸丑南詔請唐匠恭
韜徽義重修塔成而二匠死寺有銅觀音像高二
丈四尺其銅初不給蒙詔民董善明額天虔禱是
夕天雨銅助之無欠無餘像成日五色光瑞覆蓋

全境三門內有樓上懸鴻鐘聲聞百里款云大蒙
國建極十三年鑄為唐咸通十三年也○懸鐘樓
之北有般若臺摸李陽冰篆其上三門外萬松離
立蒼翠際天鄧洙六言詩法界金銀夏啓花宮日
月雙題蒼山霽雪當戶洱水春雲到溪阿育故封
自徙咸通年號猶遺人天何限興滅徒倚藏經閣
西○三塔南石上有觀音蹟縣人楊黼為八分書
識之黼博學多聞尤精篆隸所居有桂樓在城北
十五里著隸法宗源每硯水乾輒有神為之添歲
八十餘得道僊去○三塔左有瑞鶴觀楊慎記略

大理府志卷之五
云應樂峰之下三塔之次有瑞鶴觀本崇聖寺址
寺在唐有屋千楹今存者無幾郡人御史中丞李
元陽罄其家資興發補弊爲一方快觀乃大建壘
黜以落之祥雲彌天竟日不散帥堂蠟炬匪火而
燃聚魂之處神虎現形雙鶴踟躕集于殿脊老稚
謹呼頃之乃隱于是復庀材鳩工以建茲觀先是
公夢神人三十六于雲端下大木去地丈許懸空
而上及竣事規制悉與夢符太守鄭侯題其額曰
瑞鶴識景貺云○用脩記又曰北行二里至點蒼
神祠唐書載使臣與南詔設盟處祠在城西三

里中峰之麓唐崔佐時與南詔盟撰盟書四其一
卽藏于祠之石室中一沉西洱河一置祖廟一以
進上佐時乃常臯幕官也德宗時異牟尋欲背吐
蕃而內附遣西川節度常臯覘之臯使佐時至牟
苴咩城于時吐蕃使者多在南詔陰戒佐時衣牂
柯使者服以入佐時曰我乃唐使安得從小夷服
異牟尋夜迎之設位庭燎佐時卽宣天子意異牟
尋顧吐蕃使者失色乃流涕再拜受命使其子閣
勸及清平官與佐時歃血發兵攻吐蕃使者殺之
刻金契以獻遣督長段南羅趙伽寬隨佐時入朝

○帝釋寺在城西北應樂峰有僊樂臺以茲地常
聆天樂故 明陳時雨詩常時看竹過禪室架壑
杉松護石窗十九龍溪和玉瀉三千蘭若並霞紅
道因學父心方悟詩爲吟多句轉工昨上點蒼巖
畔宿碧霄僊樂下天風□應樂峰之南澗曰梅溪
夏秋瀑布下有盆渦盆中有石其大如馬水激石
跳鏗鉤如雷壁上刻無名氏詩翠壁千尋挂玉泉
盆渦激石幾千年當時躍浪如龍馬砥礪磨礱變
作圓疋練捲將高五尺須臾墜落潭花白如今世
運自推遷等閑占斷蛟龍宅○用脩記云癸巳北

度南澗乃至無爲寺有汝南王碑聲如玉磬清越
可聽聞北岡有元世祖駐蹕臺後人屋之方至其
處大雨忽至遂趨屋下避雨軒窗洞豁最堪遊日
則見滿川烈日農人刈麥于其處予曰異哉何晴
雨相兼也中谿曰此所謂晴川秧雨者是已每歲
五月溪上日日有雨田野時時放晴故刈麥插秧
兩無所妨世傳觀音大士授記而然□無爲寺在
城北蘭峰下有翠華臺上有晒經坡廣三百步不
生草木世傳唐三藏法師晒經處○三陽峰與蘭
峰連接峰下有石案去城北十三里長丈有六澗

大理府志附卷之二十三
六尺厚二尺許四足皆大石上閣此案千夫莫舉
案與足相依處可度一髮是神巧也相傳楊波遠
東漢時人至唐猶存常騎青牛三角逍遙以遊若
神明大士爲迦葉波尊者設供用此案是永徽中
事○鶴雲寺在城北二十里鶴雲峰麓南詔時有
冲舉僊住峰頂四十餘年嘗坐一石圍棋忽下山
辭村人曰吾明日去矣翌午登石片雲在足下冉
冉騰空而去楊慎詩朝遊蒼山岑夕上蒼山址蒼
山不可窮日落悲風起欲騎僊人鶴共看僊人碁
僊棋不可見僊人去幾時○鶴雲峰又北六里至

石雲寺沿溪而西過獨木橋升寶華寺其地多花
卉紅紫膠葛寶華卽金龍寺也段氏建舊名昆侖
寺上下近花村今謂之普坪村當白雲峰麓○白
雲峰之下曰芒湧溪上有滴乳石南詔高智昇初
生弃于巖下石乳滴入其口數日不死乃收養○
芒湧溪深處爲放光谷四圍皆有佛光或圓或長
五色互異云是藥師佛道場又名悉達場○楊記
云甲午同上悉達場遙見瓦屋懸構于蒼烟之上
扁曰中谿小隱時已入夏尚圍火而卧丁酉至陽
溪歷遺愛寺觀舍利塔入溪三里有一石門如圓

月者羅刹洞也世傳觀音大士閉羅刹于其中云
○白古通云邪龍既施地老人乃幻上陽溪之石
室爲金殿玉樓以螺爲人睛供帳百具以居之羅
刹喜過望盡携其類而入已而石室自閉○通志
云僂魔石在城北上羊溪傍世傳觀音閉羅刹以
此石壓之後人建觀音閣其上遺愛寺在石南亦
祀大士者懸厓結構下臨無地環山吞海澄然如
鏡又名天鏡閣○用脩記云自上開放舟而南有
飛厓出水面曰鷄額山維舟山隩徒步而升石磴
盤旋可三百武削壁卷阿正向點蒼十九溪峰盡

在儿席又南至鐵雨厓云是羅刹背盟逝大士用
鐵以止之是其處也崖面如蜂房蟻窠大者棲鷓
鷓小者巢蝠鴿聞舟人喧驚出而群飛又南至赤
文島云是大士買地券字如蠡篆不可辨識○志
云大悲寺在城東南靈會寺在城北院榜村昔蒙
氏征摩娑渡金沙江得泝流木異而拾之造成千
光王佛像置彼中藍婆寺後移祀于靈會一云造
成觀音像祀于大悲寺 本朝成化間雪深七尺
城郭絕烟人有于香篆中得火者以爲神異○志
云府治後有石馬井泉水甘冽源出西天竺泉上

有亭每日午照井井有石如馬可見○又有藥師井在城西北取水造楮極瑩潔有羅扇井在城西南圓照寺中元世祖駐師其上以羅扇拂之故名○城西三聖寺唐時南詔之太廟也內有三大士像自西天竺携來南詔有七聖此得其三○關廟畫壁在府治西南元建 國初錦衣待詔金潤甫謫戍大理畫侯生平功績圖于四壁筆法精至楊用脩為之歌○治南大我寺即阿叱力僧綱司也阿叱力一名阿闍黎有室家能誦呪制龍相傳大士制邪龍時留有遺法謂之師僧有妻子讀儒書

段氏而上設科選士皆此輩楊用脩戲語云大理公魚皆有子雲南和尚豈無兒作異魚圖贊云西洱弓魚三寸其脩誰書以公音是字謬又晒多子亦孔之羞蓋珥水有公魚僅如指大長三寸許而味甚佳一作鮓又作弓○舊記南詔有七師張子辰其一也習天竺持明法詔問修建有何功德答曰無膽口說當為證明乃坐露地前置一鉢頃之鉢中有水晶觀音乘雲升空去初洱海邊漁者得鵬卵破得嬰兒乳之長成人稱為宗模師能以符呪化水土為酒食千百人皆醉飽一日化為雕飛

集高興寺不知所止按高興在洱河玉案山崇福寺之北今詳賓川○南詔孝恒王與吐蕃戰尹嗟酋于峩崑峰頂持呪助戰吐蕃見天兵下乃奔○幽王時羅邏倚以神力運巖石補點蒼山今有如象如牛堆塚而起皆是其妙○昭成王時楊常滿居峩崑山持呪能起死回生移山洩海云○又有師曰董細師王玄興楊會舍趙永牙楊頭魯周壽海咸具戒行能役鬼神自古通載其呪幻不具錄○榆水之東有鷄足山卽迦葉入定之所南有畢鉢羅窟卽阿難結集之處觀音七化阿育故封也

詳賓川州下○城南十里陽和舖有女負石相傳漢武使郭昌衛廣平西南夷至葉榆界耀兵而入有女用稻草縻一大石背負而行漢兵相顧吐舌謂婦女膂力如此况男子乎于是兵不血刃○又十里陽南舖有轆角庄初神武王擇婿王曰我欲倒坐牛背任其所之牛入處卽婿也王試從之牛至一委巷側角而入其家姬走避強之乃出問有子否曰有往樵薪王卽拜姬爲姑頃之其子負炭回見駒從又走使招入令報王王大怒絕之他日婿問首飾是何物荅金也曰吾樵處甚多明日負

至皆金磚遂豪一國王怒解乃請讌王王難之曰
 能作金橋銀路吾當來婿以金磚砌之橋路皆成
 後人名其處曰轆角莊言方牛入時角如轆轤轉
 入陋巷也按神武乃蒙氏閣羅鳳之偽謚已上孝
 恒乃與牟尋幽乃勸龍晟昭成乃晟豐祐云耳因
 舉蒙氏立國始末上遡白張下接段氏以迄鄭趙
 楊高凡都于大理者皆得錄○自古通云繼莊氏
 稱滇王者仁果也實治白厓今府之趙州地按隋
 書云邃古之初西海有阿育國其王能登雲上天
 娶天女生三子次曰弘德封于蒼洱之間奉佛不

茹葷腥日食白飯稱白飯王是白國之鼻祖也楊
 慎滇載記云滇未通之先有低牟苴者居哀牢之
 麓婦曰沙壹生九男是曰九隆蕃衍為九十九部
 領以六酋號為六詔仁果者九隆八族之四世孫
 也夫二家所載仁果之先不同如此佺攷史記西
 南夷傳中云元狩元年博望侯張騫使大夏來言
 見蜀布邛竹杖曰從東南身毒國可數千里得蜀
 賈人市或聞邛西可二千里有身毒國騫因盛言
 身毒國道使近天子乃令王然于等出西南夷指
 求身毒國至滇滇王乃留為求道西十餘葷歲餘

皆閉昆明莫能通身毒國云云據文則知阿育即
天竺天竺者身毒之轉音也印滇皆隣大理則其
所屬州縣夷徼皆身毒之墟無疑通志于沿革論
中亦明言之而用脩未之攷爾○沿革論曰漢武
帝時白崖有天竺白飯王之後為衆所戴天子冊
為滇王仍治白崖白崖在趙州南六十里蒙化箐
口元封二年滇王請置吏于是以為益州郡賜王
玉印即舊治復長其人舊志蜀丞相亮南征賜其
渠帥鳳龍佑那姓張氏此佑那又仁果之十五世
孫也自後各為部落不相統攝唐開元中始命白

國人張樂進求為首領大將軍時蒙化巍山有細
農羅者天意屬之所居成聚進求自念傳國久恐
為天所厭且不可以力爭遂遜位焉永徽四年蒙
氏細奴羅遣使入朝賜以錦袍上元元年子羅盛
炎立太極元年子晟羅皮立授特進封臺登郡王
其年姚州蠻作亂吐蕃助之以鐵鉅梁漾濞二水
越點蒼山以通西洱河築城戍之靈武監軍御史
唐九徵時為姚嵩道討擊使毀鐵鉅夷其城建鐵
柱勒功而去○開元二十六年皮羅閣逐洱河蠻
取太和城遂都之城周十餘里夷語以坡陀為和

和在城中尊之曰太和按今太和村南詔城是其處去下關十五里而遙蒙氏自立國以來居蒙化至皮羅閣求合五詔爲一始城太和而遷焉立二關連陷遼川永昌石鼓沙追賧龍佉賧又遣其孫鳳伽異入朝唐授伽異鴻臚卿妻以宗女賜樂一部子閣羅鳳立當天寶八載張乾陀爲雲南郡守循故事挈妻子來謁乾陀皆私之鳳怒攻殺乾陀取夷州三十二陷雋州獲唐西瀘令鄭回劍南節度使鮮如仲通來討鳳伽異與段儉魏以四月庚寅迎戰于西洱河唐兵死者六萬人乃稱臣吐蕃

吐蕃封之爲贊普鍾猶言東帝也封其子爲大瑟于是取材點蒼刻碑國門之外明叛唐非得已也僭國號曰大蒙始建年號曰贊普鍾碑文則鄭回之筆凡三千六百六十六字口國門者卽古太和城也明年劍南留後李宓將兵擊之爲蒙所誘全軍沒焉唐益發兵不能克前後死者二十萬人自是南詔始與中國絕矣○按儲光義高適俱有送李宓伐雲南詩達夫序云天寶十一載有詔伐西南夷右相楊公兼節制之寄乃奏前雲南太守李宓涉海自交趾擊之道路險艱往復數萬里蓋

自王所未通也十三載四月至于長安君子是以
 知廟堂使能而李公効節口余按是役皆歸罪楊
 國忠而載記獨歸之李宓宓全軍皆覆而高適作
 詩賀之皆不可曉○大曆十四年鳳伽異未立而
 死異牟尋立初居史城史城者隋史萬歲巡西珥
 河所築牟尋乃引吐蕃入寇唐神策都將李晟擊
 破之始以貞元四年改城牟賧苴咩城徙居之稱
 日東王僭封五嶽四瀆立官九爽三托○滇載記
 貞元五年鄭回說牟尋以大義歸唐乃遣烏蠻夢
 衡苴聘于劍南節度帝臯臯遣崔佐時報之盟于

點蒼山九年帝臯始遣崔佐時由石門趨雲南于
 是復通石門南道口牟尋雖內附而猶結好吐蕃
 臯乃為書遺之使諜至吐蕃吐蕃疑之于是歸附
 之志始堅十年牟尋自將數萬人襲吐蕃大破之
 遣其弟獻圖納貢及吐蕃所頒金印請改號南詔
○白居易蠻子朝詩云蠻子朝泛皮艇兮渡繩橋
 來自雋州道路遙入界先經蜀川過蜀將收功先
 表賀臣國雲南六詔蠻東連牂牁西連蕃六詔星
 居初碎瓊合為一詔漸強大開元皇帝雖聖神惟
 蠻倔強不來賓鮮于仲通六萬卒征蠻一陣全軍

大理府志卷之十五
沒至今西洱河岸邊箭孔刀痕滿枯骨誰知今日
慕華風不勞一人蠻自通誠由陛下休明德亦賴
微臣誘諭功德宗看表知如此笑令中使迎蠻子
蠻子導從者誰何摩挲俗羽雙隈伽清平官持赤
藤杖大將軍繫金吐嗟異牟尋勞尋閣勸待勅召
對延英殿上心貴在懷遠蠻引臨玉座近天顏冕
旒下垂親勞徠賜衣賜食移時對移時對不可得
大臣相看有羨色君不見宰相拖紫佩金章朝日
惟聞面一刻○史云唐以南詔來臣遣袁滋奉使
冊爲雲南王賜銀窠黃金印王北面跪受宴使者

出玄宗所賜器物指老笛工歌女曰皇帝所賜龜
茲惟此二人在耳○權德輿送袁滋持節冊南詔
詩云西南使星去遠徼通朝聘烟雨棘道深麾幢
漢儀盛途經五尺險水愛雙流淨上國給恩波外
臣遵禮命離堂駐騶馭且盡樽中聖○牟尋卒子
尋閣勸立尋閣勸卒子勸龍晟立爲其臣弄棟節
度使楊嗟煎所殺而立其弟勸利晟卒子豐祐立
不連父名時太和三年西川節度杜元穎不恤士
卒有逃入蠻境者由是盡得蜀都虛實遂以逃人
鄉道入寇陷邛戎犛三州徑入成都取諸經籍大

掠子女工技數萬人及珍貨去于是南詔工技文
織與中國埒矣及李德裕代元頴乃歸所掠百姓
四千人豐祐卒子世隆立通志曰初段宗榜將兵
救緬甸知苴蕤有篡逆意欲剪其黨乃請于詔曰
權不重人不用命必專生殺許之受勅出令限七
日齊軍于河尾關惟統矢違限乃斬之卽嗟蕤子
也旣捷歸至騰越聞詔崩苴蕤篡立榜作書與蕤
云王崩子幼聞公攝位國之福也曩承認詔救緬緬
王酬我佛舍利今凱還倘率國中多人來迎境土
幸甚苴蕤乃率國中耆艾自服龍袞執金爐盛陳
儀衛至義修相見下拜舍利宗榜斬之乃歸國求
世隆而立焉○唐史南詔傳云大中十三年豐佑
死子佑龍立佑龍乃僭稱帝號大禮國其年寇播
州陷之咸通元年遣清平官董成等至成都節度
使李福囚之劉潼釋之詔成朝京師召見別殿遣
還八年遣楊佑慶來謝釋囚且歸成都俘三千人
節度使李師望殺其使十年入寇陷犍爲及黎雅
嘉三州明年攻成都不克去十四年陷黔中是年
以牛叢爲劍南節度使南詔謾書來朝叢囚其三
十八人乾符中屢犯蜀川勝負不一及高駢鎮西

川乃請和駢發兵進至大渡河殺獲甚衆虜其酋長數十人四年世隆復寇越嶲卒于景淨寺子隆舜立請和親中和元年遣宗正少卿李龜年充使以宗室女爲安化公主妻之隆舜爲臣楊登所弑子舜化真立四年爲唐昭宗光化五年也其臣鄭買嗣奪之而滅其國唐自明皇之末李宓敗于雲南死者二十萬其後南詔盛強至于懿宗之時陷安南圍成都中國首尾疲于奔命皆由邊臣貪利邀功自我致寇其誰之尤究之唐室式微宦官蠹其內南詔擾其外財竭民困海內大亂而因以亡

矣故因志城郭而詳列之迄于宋元以備遺佚口買嗣本鄭回之後世爲清平官旣篡改國號爲大長和卒子旻嗣立爲蜀王建所破俘斬數萬溺死者如之求婚南漢南漢主以增城公主妻之卒子隆亶嗣立爲東川節度楊干貞所殺遂叛侍中趙善政立之國號大天興唐明宗天成三年也口趙氏亦世爲清平官立僅十月干貞自取之改國號大義寧通海節度段思平起兵問罪干貞走死而段氏興焉口初思平借兵未集駐河尾關夜夢已無首玉篦闕耳鏡破令其軍師占曰君丈夫夫去

首爲天天子兆玉甌去耳爲王王者兆鏡破則無影無影則無敵之兆也思平乃決明日引兵欲渡莫知所從見江尾一婦被纓而浣指曰人從我江尾馬從三沙矣爾國名大理遂依其言而濟逐楊氏自立改國號大理時晉天福二年也卒子思英立思平之弟思良廢之自立思良卒傳思聰卒素順立當宋太祖建隆四年也初王全斌平蜀欲因兵威取滇進地圖覽之太祖以玉斧畫大渡河曰此外非吾有也由是雲南三百年不通中國使段氏得以睨燮燮而長世馬素順卒傳素英素廉素隆素隆避位爲僧傳孫素貞素貞死傳孫素興國人廢之而立思平之曾孫思廉口思廉以慶曆四年立至皇祐中廣西儂智高掠廣州敗走大理死馬思廉函其首至京師段氏至是始聞名于中國熙定八年思廉避位傳子廉義爲其臣楊義貞所弑自立號廣安皇帝凡四月段氏臣高昇太以東方兵討滅之而立廉義子壽輝已廢之立思廉庶子正明五年正明避位爲僧國人共奉昇太爲主而段中絕口昇太既立改號大中國臨終囑其子太明日段氏不振國人推我我不得已而從今其

子長可還故物勿使後人效尤也太明乃求得段正諒立之而段復興號後理國正諒立以高太明為相遣柵主高太連具方物朝宋求經籍得六十九家正諒立十三年避位為僧傳正篆假廣西路為貢道貢象馬于宋政和七年冊為大理國王紹興十七年避位為僧傳正興避位為僧傳智興智興傳子智連智連傳弟智祥智祥傳子祥興淳佑四年元兵來攻其臣高禾逆戰死宋遣使祭之傳子興智興智立當元憲宗壬子歲三道征南進自臨洮經行山谷二千餘里以革囊濟金沙江進

薄大理興智與其臣高太祥拒戰大敗奔鄯闡府太祥就擒不屈斬于五花樓下時白日當午忽雲起雷震世祖異之乃設都元帥封興智為摩訶羅嗟管領八方又以劉時中為宣撫使同興智安輯其民段氏雖滅有十一總管代興與元氏共存亡馬按元史一代名信苴日彼名段實中統間入朝世祖嘉之改璽書令總管大理鄯闡會川建昌永昌騰越諸郡以功累授雲南行省叅政又以攻石城及仁德府錫虎符為總管二代段忠功授金齒宣慰兼掌軍民萬戶府三代段慶信苴日之

子也尚主授雲南叅政口四代正五代隆六代俊
七代義八代光九代功十代寶十一代明滇載記
皆有信苴之號未詳口段光之世元季板蕩鎮鄩
闡者乃宗室梁王也與大理分城構隙至大二年
梁王引兵至羅那關招守將高蓬不從賂庖人斬
其首以獻梁王并殺庖人至治元年大理王案山
產赤小犬群吠遍野占云天狗墜地為赤犬其下
有大軍覆境又時雨鐵民舍山石皆穿人物值之
多斃俗呼為鐵雨口段功之時明玉珍將紅巾三
萬來攻鄩闡段功赴救屢敗之追至回磴門

陣中得玉珍母手書有云爾征雲南務得之不可
輕還軍少糧乏我當添補員外楊淵海效其字迹
易之曰中國兵來急爾宜早歸又募能入紅巾營
者寘之玉珍見書恐蜀中有變又新失利遂收軍
及段功東寺之禍淵海亦飲藥而卒口段寶聞我
明 高皇帝開基遣其叔段真由會川入京奉表
歸欵洪武十四年授段明為宣慰壬戌春正月天
兵破鄩闡梁王自鶴黨屬悉俘明遣都使張元亨
貽潁川西平二侯書曰大理乃唐交綏之外國鄩
闡實宋斧畫之餘邦難列營屯徒勞兵申請依唐

大理府志附錄卷之五
宋故事寬我蒙段奉正朔佩犂篆比年一小貢三年一大貢傳潁川怒拷辱其使明再上書曰漢武習戰僅置益州元祖親征祇緣鄴聞乞奠班師侯乃荅書曰我大明龍飛淮甸混一區宇陋漢唐之小智卑宋元之淺圖大兵所至神龍助陣天地應符汝段氏接武蒙氏運已絕于元世寬命延息以至于今我師已殲梁王報你世仇不降何待其年三月二侯分兵宵緣點蒼山繞出下關之背先樹旗幟遲明段兵驚潰大軍策馬亂流而渡明遂就擒并其二子至金陵

太祖傳諭曰爾父寶魯有降表朕不忍廢賜長子名歸仁授永昌衛鎮撫次子名歸義授鴈門衛鎮撫大理悉定楊慎詩云碧鷄金馬古梁州銅柱鐵橋天際頭試問平滇功第一逢人惟說潁川侯

趙州

在府南六十里
領雲南一縣

唐爲姚州境蒙氏使趙康居之康東川人有功德于其地土人不忘以姓稱之是爲趙賧元初立趙賧千戶所至元十一年改趙賧州本朝去賧字遷治于三耳山下蓋古勃弄治○志云鳳儀山在城西里許山一支兩翼如鳳來儀俗又呼三耳山

□與鳳儀相對者曰龍伯山曰宿龍山山頂有浮
 圖鐫云唐鎮南將軍建□鳳儀山上有亭曰鳳嬉
 可望一州城郭村廬土田渠陂若境內之僊洞雲
 扉銀溪珠貫龍池石寨諸勝咸在指顧中○州東
 二里有安東城李專珠所築蒙氏之安東將軍也
 又一里九龍池山有諸葛武侯營壘遺址○郭松
 年行記云出趙州城北數百步地極明秀蒙昭成
 王保和九年有高將軍者即此地建徧知寺其殿
 像壁繪于今罕見非漢匠名筆不能造其妙□徧
 知寺東北里許有高原號城磴其地空而不畊乃

元世祖駐蹕之所所有佛宇一區○州東北五里有
 普河魚池池多魚人不敢捕謂是龍王兵○滇略
 云趙州產丁魚言其小如釘也諸河中蚌蜆充仞
 亦無捕者獨螺大如拳有印有黃有腐秋夏之交
 盈肆○城北五里有飛來寺舊名赦開寺蒙段時
 有佛像飛來集此因改今 明胡堯時詩行過飛
 來寺逶迤趙州路忽見點蒼山飄然神與鷲巖嵌
 雪未消峰高鳥難度姿潤青芙蓉長日生雲霧騰
 茲千仞岡誰敢振高步○又北十里路轉峰迴茂
 林脩竹蔚然深秀中有建峰神廟在馬雨陽所禱

按廟在州治東南似爲趙康立祀者○州北十五里有御井亭元楊庭碑記曰世祖癸丑南征駐蹕其所時天旱三軍渴甚乃禱于神訖以寶劍插地清流湧出今亭記碑存○州南十九里有唐城李宓所築鮮于仲通與李宓之征雲南也前後覆軍二十餘萬閣羅鳳曰天子致討于士卒何辜聚其尸塋之曰萬人冢其高如山在州西二十五里一在龍尾關東○州南五十里有九龍頂山一作九頂與雲南縣交界山有九峰相聚望之猶龍○又十里有孤鳥寺又曰高娘寺世傳土人張氏有婢

名高娘常有白猪隨之一日忽騎白象乘空而去象卽猪也○滇略云居人高氏女名谷女十三而不能言其兄戍東川三月不歸女忽語曰兄食乏家喜其能言戲應曰能餉乎曰能乃裹飯與之女徑行家人笑躡其後至盤陀石下入水洞而去家人方驚駭問女忽回曰一旅之衆皆飽矣且言軍中地形事勢其嫂不信乃以衣授之曰送與兄取垢衣來澣女卽行果取垢衣至自是餉以爲常女常牧一白猪忽謂家人曰軍回矣遂騎猪化爲象騰空去里人以爲普賢化身卽其地建谷女寺後

大理府志卷之二十五
訛爲谷鳥云音近孤故又名孤鳥○行記曰趙賧
之山四週迴抱川澤平行故家喬木猶有存者蓋
神莊江貫于其中溉田千頃以故民皆富庶無旱
魃之災然也山行六十里至白崑甸其甸形南北
袤與雲南品甸相埒居民湊集禾麻蔽野縣西山
至厓嶄絕其色如雪故名白厓○按白古通阿育
王次子弘德居蒼洱爲白飯王是爲白人之祖其
末裔名仁果載記曰仁果居昆彌川今白厓也傳
十七世至龍祐那值忠武侯征雍闓師次白厓川
斬闓以祐那爲酋長賜姓張割永昌益州二郡地

置雲南郡于此其人慕武侯之德漸去山林徙平
地建城邑務農桑諸部于是始有姓氏○按志蒙
氏所立文案洞城卽古彩雲城也在白厓西山下
一名白厓賧賧者猶葦言州南詔有十賧此其一
是蜀漢時龍祐那所築楊慎詩雲開遠見彩雲州
一片烟嵐鳥外浮還見前年山下路密蒙花發艷
新秋○昆彌山在州南四十里 國初西平侯過
此更名定西嶺兩厓間有古刻文印篆世傳是諸
葛孔明之印定西嶺有驛驛東南七里有故壘元
憲宗屯兵處俗呼爲胡營○滇程記云定西嶺六

亭而達趙州踰嶺乃夷趙州三亭而達下關也○
郭記云白崑甸西南有古廟廟中鐵柱高七尺五
寸徑二尺八寸昔蒙氏第十一主景莊王所造題
曰建極十三年壬辰四月庚午朔十有四日癸丑
鑄土人歲歲添金其上號天尊柱四時禱祀之按
蒙氏隆舜偽謚宣武改元建極爲唐乾符四年○
通志諸葛武侯旣服孟獲回師至白崖立鐵柱紀
功在州南百里懸崖上于是改益州郡爲建寧鐵
柱歲久剝泐至唐天寶中龍佑那之十五世孫張
樂進求重鑄旣成合酋長九人祭天子柱側是日

有鳥五色集柱頂頃之飛懋蒙舍酋長習農樂在
肩上衆以爲異戒勿驚擾農樂寢食惟謹十八日
鳥乃去衆以天命攸屬讒張樂進求遜位農樂不
敢當衆強之稱興宗王是爲蒙南詔按鐵柱至唐
乾符凡三鑄矣每有鐵笠覆其尖云○白崖川西
山有畢鉢羅窟一名賓波羅窟巖壁聳拔千餘丈
上有獨木橋十餘所木大如指樵子僂疾者履之
而過亦不損折其木亦非常見之材每月十五夜
換橋一次十六日但見橋製更新無復舊木謂之
僂橋昔寺僧畜犬僂橋遂斷後屏犬橋復完 本

朝成化間壁上見詩云懸崖萬仞沒躋攀樓觀參
差杳靄間一派水流蒼石隙數聲猿嘯白雲閒堪
嗟簫史乘鸞去定是王喬駕鶴還唯有靈橋高料
掉幽禽惆悵對空山不註姓氏然其地土人不能
到竟不知誰題也○志云白崖之水有注爲赤水
江有注爲禮社江與毘離江三水合瀾滄水經元
江府入于交趾國○州之大江名波羅江源出九
龍頂山及定西嶺北流經州治東南下入西洱河
赤水江岸有鳳栖木二株俗傳鳳昔栖其上至今
日哺時鷹隼朝之以千數○州南九十里有迷濛

市設巡檢司昔武侯築城其處今呼諸葛城城卽
當時建寧縣址也元于白崖險立建寧縣因之矣
又十里有唐時尊勝寺志謂玄宗嘉張建成來朝
賜之浮屠像及佛經建成歸剏寺藏之○按成都
大慈寺記云初寺新鑄鐘成戒曰擊鐘一聲施金
一兩有連扣八十聲者僧驚問爲誰曰南使張建
成也大慈旣受其施爲之授記易名成化成化旣
歸遂以內典授其鄉人云○州東南有乾海子設
巡檢司又有望城坡一碗水之號故楊慎詩云沙
遠名乾海坡高號望城海曾無滴水坡亦是虛名

又云哨名一碗水坡號半邊山疲人倚石磴渴馬
餓水湍○志云州北有儒風廟唐鮮于仲通征南
詔誘儒生張姓者歿于此後人立廟祀之○張叔
天資穎出過目成誦樸榆俗不知書叔每疾之思
欲變化而其道無繇元符初聞司馬相如至若水
造梁遂負笈往從之授經歸教其鄉土○盛覽字
長通樸榆人學于司馬相如所著有賦心四卷其
與相如往復書不傳相如荅書曰詞賦者合綦組
以成文列錦繡而爲質一經一緯一宮一商此乃
賦之迹也賦家之心包括宇宙總覽人物斯乃得

之于內不可得而傳○隗叔通樸榆人性至孝母
好飲江膂水縣東二百里存江名若水叔通日入
江引水以給無間冬夏天爲出平石至江膂中人
呼爲孝子石○龐遺樸榆秀才也時李特據蜀李
雄犯建寧咸和二年遺起義兵攻雄雄敗遁去里
人稱龐義士云○許叔鄣人以漢元和中入中
國授五經歸以教其郡人○張志誠鄣人以唐
太和中入成都學王羲之書帖歸教國人已上皆
土著也

雲南縣 在州南一百里土知縣土
縣丞皆楊姓土主簿張姓

大理府志卷之十一
漢武帝置以縣在彩雲之南也史記武帝元狩元年命王然于柏始昌呂越人間出西南夷至滇指求身毒國是歲有彩雲見于白崖因立縣○郭松年曰自鎮南州過雌嶺卽大理界出行七十里有甸馬川原坦夷山勢廻合周二百餘里乃雲南州也州西北十餘里山麓間有石如鏡光可鑑面舊名鏡州以此口按鏡州城在縣治西南唐初置所領夷郎等六縣遺址尚存至張樂進求時州北龍興和山忽五色雲起輪囷終日不散人以爲祥因復古名爲雲南州元至元間始降爲縣縣西二十

五里卽龍興和山也○滇程記云自普湖驛六亭而達雲南縣界所經有桃樹坡金鷄廟孟獲箐安南坡坡有巡檢司下坡地復坦夷古雲南郡治此土人稱爲小雲南以別于治城也近雲南驛有古城村雲南驛入亭而達定西嶺卽白崖○滇略云青華山在縣南八里其下有洞濶十丈山僅培塿而洞深邃不可窮懸岍滴乳愈深愈奇上有石竅漏光若天窓然岐逕支分人入必縻糠以志其返口楊氏記云自洱海衛城西行通蒙化岐左有青華洞中極寬衍天光漏日每歲季夏廿四日土人

士女襍至以炬火爇之云不爾其地必有蜘蛛之孽御史李元詩青華洞深且密神工融鬼斧劈茫茫天壤間此理不可詰無乃渾沌初闢時浩氣噓泡成幻質沿苔捫石豈容已宛若風雨投暗室虛幽極處明自生時復有竅見天日祛昏破晦露真機萬態千形難盡述行行澗口更升巔咲看扶桑紅日出○縣北八里有般若寺段詔時建常有寶燈飛入雙塔中夏夜放光人多見之縣西北寶華寺亦有飛燈內有龍潭俱段詔建○郭記云自雲南縣西行三十餘里至品甸唐史嘗置坡州亦名

清子川其地川澤土壤不減雲南特種蒔之力不及爾甸中有池名曰清湖灌溉甚溥按清湖在縣西南一里湖水恒濁末樂七年黃河清此水亦清自後竟不濁因以清湖爲名○清湖之西官道中有石成文如古篆籀色如丹砂號曰地符行人謹避莫敢踐之○青海子在縣南十里水源出自金龍山望之頭角皆且宛如游龍○周官夢子海在縣東北十五里亦名蒙舍海也舊制引寶泉山水蓄于周官品甸二陂以備農事故縣東北十里有品甸灣而蒙氏立有品甸縣焉○青龍海西畔有

馬蹄迹二人足跡一世傳大士神化之地○水日山在縣南二十里山巔有泉深不可測段氏臣楊普濟于此建水日寺相傳初建時有僧阿漂爲工匠都養常挈筐入市貨乳酪蔬菌之屬雖二百里外產者一日致之人因其出窺其室中見漂閉戶默坐置筐坐前有頃筐中自盈見者誼于衆漂遂立化寺有白虎窩黃龍木犬之異有貴客至木犬自吠今遺蹟猶存○九鼎山在縣西北二十里一日寶泉九峰相並望之簇如青蓮石穴空洞盤折而升其上九鼎寺毘盧閣古佛洞葦巖洞玉峰塔

諸勝巖構飛梯令人登之有挾風羽翰想僧房淨室如蜂房鵲巢下臨絕壑過而宿者半夜輒聞轉石下壑有聲如砲山之泉源流注于溪溝名萬花溪清流可濯花卉沿隄邑人四時遊焉○葉鏡湖在縣南三十里湖中有石如鏡故有波犬舖去縣二十里月鏡舖去縣三十里皆大理段思平故事○按段之先名儉魏者佐蒙氏有功擢清平官段思平其六世孫也生有異兆楊干占忌之每陰使索捕思平乃變姓名爲獵者牽一犬自隨至品甸宿逆旅旅舍中有戟一枝牛革四疊卧間風倒戟

洞貫牛革乃問主人戟何爲荅防盜耳曰防盜莫如我夫請以易之主人諾乃持戟去又前至葉鏡池見神馬自池出因扳乘之得脫又前饑摘野桃食之核有文曰青昔自解云青乃十二月昔乃廿一日今楊氏亂吾當以是日舉義乎乃以卑詞借兵東方黑爨松爨三十七部皆助之遂逐楊干貞而代蒙改國號大理焉

鄧川州

在府北七十里領浪穹一縣十知州何姓

漢牒榆縣地唐爲遼備州隸姚州都督府後爲遼賧詔所據南詔併之置鄧川賧元至元十一年改

立今州○唐書開元二十六年皮羅閣賂節度使王昱求合六詔爲一千是取太和城又取大釐城大釐者鄧備城也□德源城在州治東卽元初德源千戶所滇載記曰皮羅閣之立當玄宗開元十六年受冊封爲雲南王賜名歸義于是南詔寢強大而五詔微弱皮羅閣因仲夏二十五日星回節祭先之期建松明爲樓以宴五詔旣醉皮羅閣佯下樓擊鼓舉火焚樓于是五詔遂滅乃求合五爲一朝廷許之先鄧賧詔妻慈善逆知其謀止詔無往詔曰勢不可也妻乃以鐵釧約其臂戒之而行

既五詔皆灰燼尸無辨獨慈善依鐵釧尋得昇歸
羅閣愛其慧迫娶之曰夫死未葬請歸治喪事竣
閉城自固羅閣發兵圍之三月食盡乃西向自縛
于一座竟餓死羅閣聞之曰吾悞逼此貞婦矣因
旌其城曰德源城○州之東南鼎勝山孤峰高聳
洱水爲襟鳥渚縈洄波光萬頃良勝槩也州東有
獅舌山州北有鐘山皆以形似而名各去城七里
傍鐘山有綠玉池有溫泉亦曰玉泉○州東十里
有星鯉泉自東山麓石崖下湧出注爲池深不可
測泉內魚額點點如星土人以爲異莫敢捕近泉

有寺成化間屢見其地放光掘得白銅像一軀而
立寺名曰觀音○州南十五里有上洱池又五里
爲油魚穴魚長僅二三寸中秋則肥孟冬則絕洱
水記云河首關有石穴八九月產油魚而肥人謂
水鹹則然油魚視魴魚更小而肥美過之炙則腴
毳○又五里有潭濶十餘畝三山環峙其一而峻
壁如石墻潭深莫測昔人避兵其中今呼南詔潭
○州東二十里有豪猪洞諸葛寨在其南山頂有
石墻遺址云是孔明初擒孟獲之寨其下爲龍潭
石壁上有龍形仰觀有日月星辰及人馬揮霍之

大理府志卷之十五
狀層現叠出如雕刻然史謂孟獲所據銀坑洞卽此方諸洞也○初孟獲收雍閭餘衆以拒孔明獲驍捷爲夷漢所服據佛光寨爲險武侯不得進乃由漾濞江而北破其寨云佛光山去府百五十里山下有九石竅泉出其中名九龍泉□國初洪武壬戌傅沐二侯既定大理夏六月元孽普顏篤復叛據佛光寨先不華叛據鄧川甲子正月十七日潁川侯復自七星關回軍大理平鄧川破佛光寨明彭綱宿鄧川驛詩風走落葉聲山犬吠不已披衣夜出戶明月照溪水鄧漾早發鄧川午飯懷

恩寺詩有厭因有忻出郭意已遠我行值農月村
村見荷畚綠陰橫芊路光風泛蘭畹幽禽啼水杪
遇以停我轆稍入山路陘巖施上雲阪石脉吐新
泉松根竄饑颺但惜來者竒不復憂往蹇百里絕
山郵解鞍共僧飯鳴磬惟此心卽事昭隱遯將窮
歷覽妙聊此遂息偃

浪穹縣

在州西十五里
縣土典史王姓

蠻名彌次浪穹詔所居也唐初蒙詔侵之其王曰
鐸羅望戰敗移保劍州更號劍浪詔貞元中于此
立浪穹州元立浪穹千戶所隸大理上萬戶至元

中改爲縣與鳳羽縣俱屬鄧川州本朝以鳳羽併
人○唐玄宗勅首領鐸羅望書曰勅故姚州管內
大酋長那傍時嫡孫將軍鐸羅望卿之先祖輸忠
奉國遽聞徂逝深愴于懷言念邊人必藉綏撫又
通蕃界蕪資鎮邊卿宜續承先業以副朕心故遣
宿衛首領王某白于姚州都督達奚守珪計會就
彼吊慰便授卿襲浪穹州刺史并賜綾三百匹至
宜領取秋中已涼卿及首領以下俱安好遣書指
不多及○一統志云寧山在縣西形如鳳翼又名
鳳翼山有鳳皇臺在縣北二百步爲施望欠詔所

築臺下有白沙井泉味甘冽亦望欠所鑿○九氣
臺在縣東二里臺凡九竅下有溫泉其氣從竅而
升大理所屬趙鄧賓川雲南皆有溫泉惟浪穹之
九氣泉爲最浴之已疾○魚子洲在縣西水色青
碧中多魚人不敢捕以爲龍在是也又名龍池○
通志云罷谷之水先注于寧河河在縣北卽一統
志所謂寧湖也亦曰明河葡萄江受寧河水經鄧
川州南入西洱今名彌苴佉江卽普陀江○楊慎
泛浪穹海子詩云峰頭才見一泓幽沙屋驚看四
岸浮沅水羅紋堪並色嘉陵石黛迥添愁秦源欲

問桃花渡楚望渾迷杜若洲亦有滄浪舊歌曲晚
來乘興更扁舟○志云普陀崆在縣東南十五里
有巡檢司其南有石馬洞深不可測石岍蹄迹甚
明○蓮花山在縣東北四十里三面陟絕惟一逕
僅容馬勢若蓮花山麓有浮圖相傳爲玄奘法師
所建○與蓮花相連者蒙次和山也三面並險不
異蓮花惟一面臨河六詔時施浪詔移居之兩山
之下有三營元世祖自石門關入取大理見二山
爲吐蕃襟喉乃留達軍三百戶以鎮之分爲三營
○灑谷山在縣北二十里水經曰灑谷之山洱水

出焉其山空洞泉湧起如珠樹乃闡滄江之伏流
也楊慎詩灑谷山在寧河頭洱河之水此源流荒
經海圖有往證欲拾此碧尋靈湫是日雨晴辰角
曙天光淨綠遙嵐浮石路無塵水聲裡恍如天樂
鳴琳琳無名秋花亂綴錦亂下木葉隨苔漚絕勝
樊籠在塵市登臨暇日銷煩憂○鳳羽山一名鳥
吊山在縣西南三十里水經註曰縣故葉榆之國
西北有鳥吊山每歲八九月衆鳥千百爲群集于
山下嗚呼啁哳俗言鳳皇死于此山故衆鳥來吊
楊慎詩鳥吊山頭鳥道微刺桐茅竹隱斜暉九苞

文采不復見千古畫圖知是非○滇略云烏吊山下鳳羽鄉去縣西南四十里卽元之鳳羽縣也今廢爲巡檢司自九月至陽月夜中萬鳥群聚居民燭而羅之投火罹羅所獲萬計多得異羽內無唳者以爲持哀不食稱義鳥放之此鄉中有石竅內藏一蛇田家窺見其頭則插秧早見腹則插秧及時見尾則旱呼爲占農石○五代趙善政時浪穹縣天馬山北復有一山狀如龜蛇卽善政所居按善政乃蒙氏清平官後立爲王僅十月而失位其山左澗有水右澗無水有樵名青神者善呪法衆樵謂曰若能分水于右澗乎青神曰不難遂以斧柯觸山右澗水卽湧出與左澗均人居在右者咸利之沒後爲神附祀善政之廟

賓川州

在府東一百里

蒙氏太和楚場地 本朝弘治七年刻 九里

趙州一里雲南二里設今州○鍾英山在其東基垂百里產竹箭烏龍山在其西產奇石空竅玲瓏可以琢烏龍東麓有白浮圖有烏龍池積水下送諸堰仰給○湧泉在州西南二十里龍祠之左水清林碧宜避暑○州西二十里寂照寺有巖如龕

大理府志卷之五
是宗保禪師證道之迹○西北三十里有井人見
白牛鬣草其傍忽沒井中照之深不可測又十里
爲翠屏山形方而頂平蒼翠橫列如倚屏然○金
龍湫在州西百里洱河之東樹木叢茂幽泉咽流
行者毛髮悚栗可以禱雨湫傍有高興寺卽宗模
化爲鵬處近玉案山崇福寺口高興寺後巨石上
有牛蹄及龍蟠跡崇福寺在大場曲村觀音箐寺
在洱河東巖谷竒詭不可名狀寺有洞可容數十
人中大士像乃天成不事琢其處又有上倉湖湖
中產蓮花菜是觀音化箭鏃所成其遺種云按志

點蒼山高河泉有菜紅莖而青葉味辛五六月潛
採之佳若高聲則雲霧驟興而風雨至蓋高河乃
龍湫也○通志大理之龍潭有三在趙州乾海子
峭者曰乾龍潭在鷄足石鐘寺側者曰大龍潭在
賓川州龜山之東者曰紅雀龍潭按紅雀卽新渠
在龜山東注楊梅谷可灌萬頃田又煉洞甸頭甸
尾之渠修之可以稔歲○升菴集曰雲南治城西
上永昌經途所亘旁多寇巢曰金鷄廟赤石厓螳
螂龜山鐵索箐諸寇夷也不田不蚕劫以爲世箐
居則以善劫相雄長醜類婚匹女氏輒問曰爾男

能蹶張而劫商乎若是者以爲恒俗弘治中始州
賓川而衛大羅城迷渡而戎普朔凡以弭之也而
竟不効嘉靖初太倉人姜夢賓備兵瀾滄首繩土
酋使之詰盜未幾而巨寇尼龍伏鎮姚駕路通又
單騎至夷箐使譯人諭之曰頃有司不爾恤爾民
而爲盜今吾爾撫爾盜而爲民乎皮裳菜食任爾
生息龍街虎街任爾貿易爾能從乎皆解刀弩率
妻子羅拜叩頭洒泣拊心自誓不復爲非有名虧
定者先盜而富改業而貧家人諄怨之定曰從汝
言脫復有犯何面目見姜公寧引藥而死口按金

鷄廟在雲南縣境螳螂龜山俱有峭赤石厓今有
巡檢司○大羅城在鍾英山下卽州城先是地乃
荒原畚插之時掘得碑有古刻大羅城三字莫攷
其始因以大羅爲衛名焉○諸葛城在州西二里
虎踞山故鄒應龍賓川詩有何人築此受降城營
壘猶傳諸葛名之句○金沙江在州東北一百五
十里卽若水也漢遂久縣在其東北古稱爲白門
言入白果國之門也唐劉灣詩云白門太和城來
往一萬里去者無全生十人九人死代馬卧陰山
燕兵哭瀘水妻行求死夫父行求死子蒼天滿愁

雲白骨積空壘哀哀雲南行十萬同已矣○孫水
 一名白沙江在州東北界即金沙之別流也按漢
 書司馬相如定西南夷橋孫原註云孫水南至會
 無入若水○鷄足山在州西四十里去洱河東北
 一百里明李逸民記略云葉榆水東陸行八十里
 至白石菴一峰聳出平頂南向餘三方各有山一
 支蓋一頂而三支也由白石菴至河子孔過福緣
 寺一名接待由此上傳衣寺按佛統紀云佛入涅
 之日以金縷袈裟付大弟子迦葉波手持以待彌
 勒補位故名傳衣山傳衣歷萬松菴葦嚴龍祥放

光各寺約四里皆由岡脊行澗谷淙淙時正六月
 忽兜羅綿雲緬平一白宛如玉地大圓光倚立玉
 地之上外暈七重每重五色環中虛明如鏡觀者
 各見自身現鏡中毛髮可數舉手動足影亦如之
 僧呼為攝身光有頃光沒風起壑中雲氣散盡林
 巒改色鮮妍奪目復出一光如大虹霓然只半缺
 而佛光則圓瑩如水晶映物僧呼為佛現須臾乃
 收有時見平雲上現二銀船檣舵皆具往來江村
 沙浦中如人掉之但不見人由放光寺西北行六
 十里有北麓等七寺皆大梵刹也又陟袈裟殿殿

北巖龕爲郡人楊黼脩行處又西上兜率菴爲行
僧煉魔處又上鐵瓦殿殿後有袈裟石青質白觔
如袈裟之制又上胡絛梯手扳足躋足每近手膝
常點胸後人之帽觸前人之履梯盡有大悲閣復
陟大頂普光殿殿脚有石門千仞人跡罕至藏經
云平陽僧法顯入西竺求經踰葱嶺而南將至鷄
足山路遇老人龐眉偉貌顯問其沙彌始知卽是
尊者現身乃追至迦葉門爲大石所橫不得入流
涕而去出普光殿西行過虎跳澗僊基石西南至
拜佛石又下至曹溪水水上有曹溪庵菴前有八

功德水又東望有石竅古老相傳黑人以呪術收
蛇納其中又前至迦葉門卽尊者守衣入定之洞
天也俗呼華首門蓋音訛耳門高下有二皆彷彿
城門狀口南詔通紀永貞間鷄足僧小沉者與二
僧同住一菴入城乞食次詔問識何法門答能使
死者生極樂世界詔令國中但有死者請小沉起
棺如此十餘年有讒之者曰超度死魂何所證驗
願入棺試之及小沉啓視此人誠死矣詔欲生之
有頃遂甦此人悔曰我已生在七寶宮殿中如何
復來此他日小沉還舊庵覓二僧飯二僧曰從城

中來乃不暴糧耶小沉遂走叩迦葉石門門訶然
 中開二僧追呼至則閉矣相與悔恨焚身門外焚
 處生栢二株或謂小沉迦葉化跡也按永貞乃後
 禮國段正興之偽號值宋高宗紹興之世通志作
 南詔恐非□迦葉門巖半里有金鷄泉僅容碗日
 有異鳥飲之鳥來至二十雙而止四時皆然嘗有
 僧倚壁結樓引泉自供夜夢曰此金鷄泉也不宜
 見擾明日而樓災記云登鷄足由海則徑由陸則
 迂出府城六里至海神祠解維登舟約二十里抵
 東崖過艣擺山二十餘里至下倉又二十里至白

梅橋三里至白石崖又二里至洗心橋過盪磴者
 九又兩之凡十八灣至石鐘寺東二里至大龍潭
 龍華寺雲海菴龍祥寺海會菴玉皇閣又五里至
 迦葉殿殿後東行三里至兜率菴二里至銅佛殿
 殿後里許為胡祿梯又二里至普光殿即山之
 絕頂也有塔四望乃見山形三距前支一距後峙
 若鷄足焉今建有臺臺上為閣二層名曰觀風涉
 桃花溪遵山足右趾而行十里至傳衣寺又十里
 至福圓寺又三十里至賓川州見謝東山謝在杭
 前後二記明督學鄧原岳詩葉榆水從山脚流點

蒼鷄足俱神丘東西對峙爭奇絕翩翩靈蹟垂千
秋我聞鷄足之山元淨土迦葉授衣卽其處禪宗
正印信難求釋氏遺踪或可覩相傳八月佛放光
輪菌五色還非常琳宮紺宇不知數浮圖寶刹凌
蒼蒼我來登覽多所歷煙霧冥冥恍相失披逕先
尋堯率菴捫蘿耳扣袈裟石江風吹雲雨如注猢
猻梯滑不可度大悲閣在山之巔下視群峰互吞
吐須臾雨散雲亦開指點遙山青翠來麗江雪嶺
白照眼茫茫洱海浮銀杯捨身崖削多虎跡僊基
石山草花碧拜佛巖懸千仞岡曹溪泉冷成丹液

華首門扁亦已久昔時衣鉢今何有洞天寂寂雲
四封層巒半壁苔衣厚俯瞰下方亦可憐幻成百
里堯羅綿我心一作空明想便如鉢裏開青蓮

雲龍州

在府西
五百里

古爲雲龍甸元至元末年立軍民總管府并防送
千戶所以隸金齒宣慰司 本朝置今州屬大理
府土官知州一人吏目一人有雲龍甸巡檢司設
在州東七十里○一統志云三峰山在治西通志
謂之三崇山山後有野蠻距郡五百里而遙一言
不合多以白刃相向○有溪曰蘇溪有橋曰雲龍

大理府志卷之五
在洛馬鹽井傍口按洛馬井石縫井河邊井石門
井山井號五井鹽課司俱在浪穹雲龍交界

十二關長官司

在府東南
三百里

本元雲南縣楚場地建元間以其僻險始置十二
關防送千戶所 本朝改置長官司隸大理府○
土官長官一人有歸山在長官司治西山下有僧
會司僧會一人

