

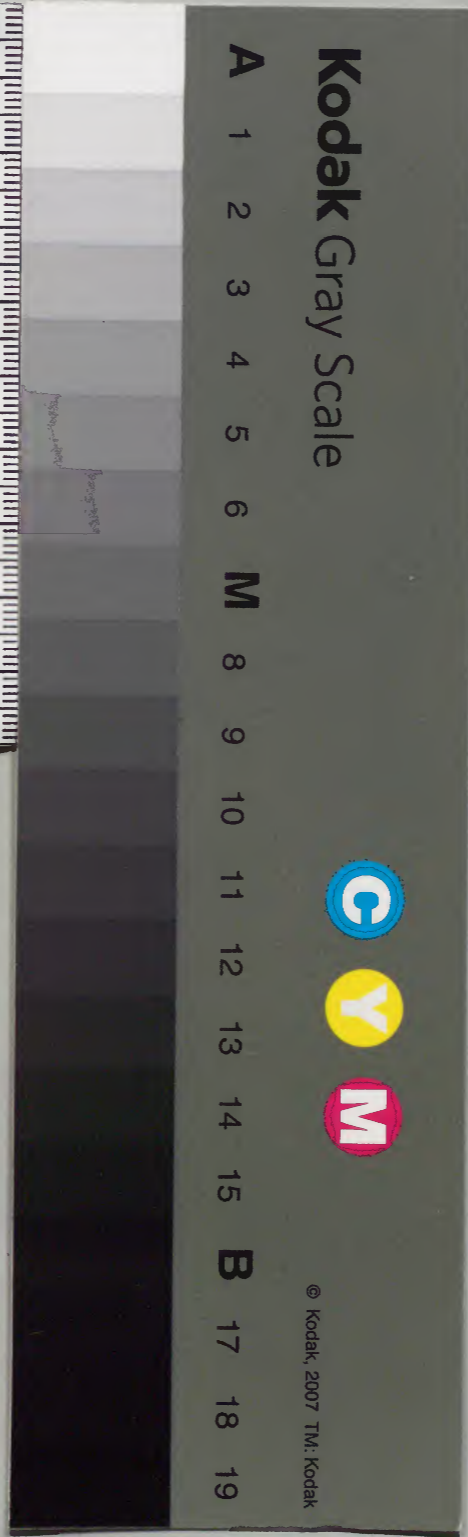
元和事跡錄

中

和書門			
類	號	函	架
二五二八二	九七	一	三
冊	架	函	冊

內閣文庫	
和書	二五二八二
類	號
三冊	函
架	一七
冊	函
架	一五〇

內閣文庫	
番號	和 25282
冊數	3 (2)
函號	150 99



元和事跡錄

自三至四

内務省

十五日 家康公御参内

此月松平下総守忠明ニ龜山ノ城ヲ轉大坂ノ城

領十萬石賜池田輝政ノ五男岩松後号右京大夫政綱ト大ニ

於播州赤穂郡食邑ヲ給ル第五郎後号右近大夫輝真ニ播

州佐用郡ニテ米地ヲ賜

同六月十六日以武家古法書自 家康公被進

秀忠公

同十九日蒙 鈞命松平筑前守利常参議ニ任ス

且利常力家老本多安房政重横山々城長知各叙

任從五位下松平陸奥守正宗参議ニ任ス井伊掃

部頭直孝侍從ニ任ス淺野但馬守長晟從四位下

ニ叙ス藤堂和泉守高虎從四位下ニ叙シ勢州ノ

地五萬石加賜ヒ且金鍤銀鍤ヲ賜ル鍤俗ニ是ヲ

秀忠公ヨリ御腰物高木ヲ給ル

廿一日 秀忠公御参内

廿七日伶人ヲ二条之城ニ召テ舞樂ヲ上覽有之

萬歳樂 延壽樂 陸王 納蘇利

七月朔日二条城ニ於テ有_二猿樂

同七日公武及諸宗僧侶之法式ヲ被定

同十七日 秀忠公有渡御二条御城 家康公ニ

内 秀 翁

御對面同本多甲斐守政朝令繼父出雲守忠朝遺跡上總国大多喜城五万石ヲ給ル

同十九日 秀忠公有出御伏見令赴江戸給今日

永原ニ着御廿日佐和山於爰采地五万石掃部頭

直孝ニ加賜和州郡山城采地六万石水野日向守

ニ賜松平宮内少輔忠雄ニ備前國ヲ賜忠雄兄也

繼国主タリ然ルニ此蜂須賀阿波守至鎮ニ淡路

國ヲ賜ル廿一日赤坂廿二日岐阜於此所鴉ヲ為

仕有 上覽然ニ其夜於河原御旗本ノ士内藤甚

八郎ト市川傳三郎ト喧嘩仕出斬殺甚八雖立除

其場涉川ケル故ニヤ是モ同死タリ翌日死骸見

出ス然レ双方死故不知其故云々

廿三日名古屋義直卿御亭ニ着御々腰物真守御服

差新藤ヲ義直卿へ被下御刀則御脇差行ヲ義直

卿被猷之一日御滯坐廿五日岡崎廿六日吉田廿

七日濱松廿八日掛川廿九日田中此日於途中御

旗本長坂血鎗ツ悄然メ御駕前ニ蹲居ス 秀忠公

怪思召有子細御尋長坂謹テ申今度上總公忠魁

卿上洛ノ砌於守山驛無故某弟ヲ被誅ト云々有

上聞還御以後可有御紀明旨 上意長坂大恐悅

晦日清水ニ着御

八月朔日三島二日宮根三日藤沢四日江戸ニ入
御此日家康公京都御發駕五日水口依兩此所
ニ三日御逗留九日龜山十日名古屋此所ニ數日
逗留廿一日田中廿三日駿府御飯城也秀忠公
ハ去ル十日忠輝卿ノ老臣等被召長坂ヲ被誅子
細有御尋申分不分明陪臣思不及言上処御旗本
ノ士ナレハ驚當惑仕無諫訪詞慮外仕間被誅云
々仰云死人無口其上幕下ノ士ヲ誅理不盡剩不
經言上是奢第一也追可有御沙汰旨上意御

機嫌惡レ此故ニ忠輝卿ノ家中大騷動ス忠輝卿
ノ家人安西右馬允平井三郎兵衛彼者ト組テ討
シ者ナレハ彼兩人ヲ出血鑕方為解死人被議贖
其罪平井聞之以忠為不忠誠ニ無道ノ成敗也ト
テ逐電ス安西モ又出走ス其后安西捧目安忠輝
卿之行跡并家老花井主水奢侈多キ莫大坂御陣
ニ路次遊山懈怠ノ莫一々裁之則花井ト安西ト
被召出御前被遂對決主水雌伏ノ逼塞ス是偏ニ
其行跡依不レ宜及此義欤同十二日尾張權中將義
直卿被嫁淺野左京大夫幸長女同廿七日家康

公召花井主水駿府今度忠輝ハ何故軍役ヲ解怠
シ無軍功ヤト御尋アリ主水御請申テ云先手ノ
軍兵於道明寺表相戰候間馳使雖告其赴先手ノ
大將伊達正宗支郡山合猶豫間難破教令滞留ノ
間ニ落城被空手ト云々同家老将監被召出有御
尋処ニ如主水口上正宗ハ忠輝郷ノ舅也何ナル
有所存遲滞シ忠輝ヲ令押留哉ト皆人不審ス
同世四日自秀忠公爲御使被進酒井備後守忠
利於駿府被窺御機嫌其次ニ被仰云去年人質ト
人出申大野修理亮カニ男彌十郎ヲハ誅戮可仕

由有言上家康公御機嫌御快然夕リ備後守
二十五夜ノ御壺ヲ被下御返竟被遊忠利則罷殿
同十五日武州下谷於海禪寺大野弥十郎被誅
同十六日今度於大坂兩陣中高名之輩有御吟味
御加增被下之

- 大御番 高木主水正組
- 五百石 渡辺六左衛門
- 三百石 金田惣八郎
- 三百石 兼松彌五左衛門
- 三百石 高木忠右衛門

守書

高木茂右衛門 三百石並二働仕候一氏
如何十ル故ニヤ無御加増

御書院御番 青山伯耆守組

千石 大久保四郎左衛門

千石 中根傳七郎

千石 高木善二郎

千石 今村傳四郎

千石 松前隼人

千石 土方宇右衛門

五百石 安藤傳十郎

五百石 大久保半之助

五百石 同 源三郎

三百石 井戸左馬助

三百石 朝比奈弥太郎

溝口半左衛門城織部此兩人八千石並一働

仕候一氏親蒙 御勘氣御改易ノ者故欵

無御加増

右同御番 水野隼人正組

六百石 御使番 中山勘解由

五百石 右同 山田十太夫

五百石 御膳番 田中主殿助

五百石 同断 川口長三郎

四百石 御手水番 安藤甚助

三百石 右同 喜多見半三郎

三百石 右同 八木勘十郎

四百石 御小姓 稻垣藤七郎

五百石 御小主計組 土屋左門

四百石 御小周防組 彦坂平六

三百石 御小豊後組 安藤与八

三百石 大御番 土岐山城組 石谷十藏

三百石 御納戸衆 小栗平六

四百石 寄合組 中山助六

三百石 右同 荒品孫九郎

都合四十五人御加増外三人者雖為高名

無御加増

新知二万石 内藤帶刀

右部屋住之内自身ノ高名

榊原佐衛門

前田十三郎

右兩人自身高名雖無之能場所ヲ堪ヘ大勢

高名之證拠ニ立申候

本多出羽守

久世三四郎

右向人忍テ参御先手ニ合候

森川内膳

大久保助左衛門

林三十郎

大久保半次

羽柴勘右衛門

朝比奈弥太郎

河野権右衛門

右七人者御勘氣故忍而御先手ニ参リ手ニ

合申候

水野多言

東野宗右衛門

横田五郎三郎

赤見猪右衛門

天野佐左衛門

川口茂右衛門

花房右馬之助

五百石
五百石
五百石

五百石

三木十兵衛

三百石

本郷庄右衛門

三百石

堀田勘左衛門

三百石

齋藤左源太

右同御番

松平越中守組

千石

戸田藤五郎

三百石

跡部民部

三百石

駒井右京

右之外

御目付

豊蔭刑部

右同 小加々瓜甚十郎 民部 後号

御使番 間宮権右衛門

御納戸衆 石川喜右衛門

右四人皆参御先手 申候内石川喜右

衛門ハ背御軍法参前田筑前守利常先手故

雖手ニ合蒙御勘氣

御步行頭 阿部左馬助

是ハ御旗本味方崩々及敗軍候群組ノ衆引

連能場所ニ堪 將軍家御直ニ御覽被遊其

後味方敗軍ト不敗軍ト有御僉議于時 上

意ニ左馬助ニ對シ詞ヲ掛タルヤ不可尋ト
有ニ仰大勢ノ證據ニ罷立候

去ル五月七日ノ御合戦ニ於御先手討死之

高木主水正組

大岡忠四郎

米倉小傳次

筒井甚之助

林藤四郎

間宮庄五郎

水野隼人正組

松平庄九郎

築田平七郎

同半十郎

山口小平太

松平助十郎

山寄助四郎

水野備後守組

曾根長十郎

漆沼兵衛

同次郎七

安藤彦四郎

坂部作十郎

右三組合ヲ拾六人討死也

御使普 安藤治右衛門

右六日之軍員深手小屋ニ皈テ死

山口伊豆守

同 主殿助

右父子先年蒙御勦氣罷有故忍登属井伊掃

部頭手五月六日ニ討死

本多出雲守

小笠原兵部太輔

同 信濃守

古田左近

奥田三郎右衛門

車田平七郎

同 平三郎

太島佐太夫

松倉藏人

筒井主殿助 郡山敗軍
此ヲ自害

右五月六日七日之討死也

神保長三郎

右六六日二大和口二テ味方討

一首實檢之目錄繁多故二略之但大坂大将分

之首取候者記之

真田左衛門佐首

越前少将忠直卿家人
西尾仁左衛門

取之

御宿越前

同家人
野木右近

取之

木村長門守

井伊掃部頭直孝家人
安藤長三郎

取之

内藤新十郎

日下部源太郎

取之

山口左馬助

同家人
八田金十郎

取之

塙

團衛門

首

浅野但馬守家人
多湖助

左衛門

射落

同家人
八木新左衛門 取之

淡輪六郎兵衛首

永田六兵衛

取之

後藤又兵衛首

伊達正宗之手之鉄炮二中ニ家人吉村

武衛門取之深泥ノ中ニ隠之後搜出テ

梟獄門

薄田隼人正首

水野日向守家人
川村新八郎

取之

佐久間藏人首

井伊掃部頭家人
榎木舍人

取之

年礼孫兵衛首

日下部三郎衛門取之

大鳥居彦八郎

大野道軒生捕於塚被誅

長曾我部宮内少輔右同

以上

一九月廿九日 家康公駿府ヲ御發與令赴江戸

給フ

一十月九日 神奈川ニ有着御 秀忠公為御迎此

所迄被為成即 御對顔 翌十日 兩將軍家

御發與十五日 着御于江戸城廿一日ニハ 家

康公戸田ノ邊ニ御狩ニ給ヒ三十余日御逗留也

一十一月廿七日 家康公自御狩江府ニ有還御

廿八日 諸大名有 御目見此時 召松平下總守

忠明 賜攝州大坂城十萬石 次ニ被召出本多甲

斐守政 朝今度汝伯父出雲守忠朝討死ノ殿被

感 思召依之賜彼遺跡上總大多喜根古屋城

五萬石 不相替于忠朝可勵忠勅之旨被仰付又

賜于小笠原右近太夫忠政信州松本城八萬石

水野日向守勝成ニ和列郡山城六萬石 古田大

膳亮重治ニ石州濱田城五萬四千石 松倉豊後

守重政ニ肥前島原五萬石 三宅越後守康信ニ

勢州龜山城一萬二千石 或ハ加恩或ハ有所替

是皆今度於大坂表所被感軍功也次ニ命五畿
内之諸將山城國淀ノ城ヲ被為築寛永三之内
成其功

同廿九日 兩將軍家仰ニ云自今以後三年ニ
一度宛諸國一御目舟可被遣之由被 仰出先
奥州會津一八豊嶋主膳永田庄左衛門下向ス
彼人々於江戸知行所替之如ク於會津屋敷被
下建家屋領主蒲生下野守忠郷經營之ス御目
舟衆頃見於領中依地頭善惡令百姓困窮ヤ否
潛ニ見聞シ糾其実否或有訥詔者取納目安可

令言上之旨被 仰付諸國一被遣^遣御目舟衆如^右

一十二月朔日諸大名旗本之諸士有御礼今日神
原遠江守一族并家臣等ヲ被召上意ニ云遠江
守康勝於大坂雖盡軍忠無程病死ス無實子之
旨依令言上因大須賀出羽守^{忠改}嫡子ハ康勝為^ニ
孫甥令繼神原家彼遺跡相續被 仰付ト云々
同四日 家康公江戸ノ城有御首途令赴駿州
同十六日駿府一有還御是ハ於駿府為可有御
越年之義也

此冬一家康公以御女淺野長晟ニ嫁シノ玉ヲ

此御女始蒲生飛彈又攝州高槻ノ城ヲ内藤紀

守秀行ニ嫁シ玉ヲ伊守信昌ニ賜ル池田三五郎恒之于時五歳後

後江戶ニ来テ秀忠公ニ奉謁時ニ御腰物堂中

来ヲ賜ル安藤重長從五位下ニ叙シ伊勢守ニ

任ス後右京亮ニ改ム安藤對馬守重信カ養子

トナル實ハ本多藤四郎恒興興カ之嫡子ナリ池田

次兵衛尉長率從五位下ニ叙シ備中守ニ任ス

元

和

事跡錄卷之三終

元

和事跡錄卷之四

元和二年丙辰

一正月大朔日快晴有年始御禮印刻將軍秀

忠公御黒書院ニ出御御裝束御太刀御刀近臣

役之家光公于時十三歳有御着坐公之御

尤坐于時忠長郷童名号周松君後号駿河自御

勝手方出坐于時十歳御太刀目錄酒井雅樂頭被

露之敷居ノ内ニ御礼則着坐御坐之右御

盃ハ并上主計頭正規御吸物ハ水野監物忠元

御土器捨ハ主計役之家光公ハ不及申忠

長卿一御吸物御出器出之御銚子長柄御酌主
 計頭御加一監物秀忠公被召上有御加一其
 御盃御三方二載七有御上段一疊目御酌招有
 之于時家光公有御中坐頂載之有加御盃令持
 玉七御本坐二退玉一酒井雅樂頭其御盃
 一載三方持參御前則其御盃被召上家光公
 有御出坐御飯坐一時自御手御有被進又礼御
 御出坐御頂載御復坐此時有御加其御盃忠長
 卿一可被遣旨有御會尺則御盃三方二載之自
 御上段二疊目二御酌招手有之于時忠長卿有

中坐頂載有加御次一問一持盃被退于時土井
 大炊頭利勝取盃載三方御酌一渡之其盃被召
 上于時忠長卿有中坐御禮之時吳服臺出之即
 出坐有頂載復坐之時御加有之右一御盃御前
 二被召上御加御納入御銚子御吸物之御膳引
 之畢于
 家光公忠長卿段二御退坐其後
 秀忠公出御于御白書院御太刀御刀之役人右
 同斷此時尾張國主參議從三位兼右近衛權中
 將義直卿御禮御太刀目錄土井大炊頭利勝披

露之御坐之左ノ方ニ着坐駿河國主參議從三位兼右近衛權中將頼宜卿御礼右同断御太刀ハ森川出羽守重俊引之常陸國水戸城主從四位下右近衛權少將頼房卿御禮右同断何レモ追次第着坐次ニ越前守護從三位中將忠直卿御礼御太刀目錄酒井雅樂頭披露之次ニ加賀守護小松少將利常改筑前守肥前守播州姫路城主從四位下松下武藏守利隆池田三左衛門魁政嫡子始ハ備前岡山後因播州姫路御太刀目錄献上御禮何モ着坐井上主計頭御盃御引渡水野監物御捨土器森川出

羽守勤之着坐面々ハ引渡出御給之役義直卿ハ阿部備中守頼宜卿ハ水野隼人正忠清頼房卿ハ青山伯耆守忠直卿ハ内藤若狭守前田利常ハ松平越中守池田利隆ハ新庄越前守勤之御酌ハ井上主計頭御加ハ水野監物御前ハ被召上有御加其御盃載三方義直卿有出坐頂戴加ハ有之其盃次ノ間ハ被持退時酒井雅樂頭取之載三方御酌ハ渡本々上于時義直卿中坐御礼復坐ノ時呉服臺出之掛三疊目南北ノ方ハ長テニ置高力左近大夫

山口但馬持出之尾張殿出坐頂載之其后御前
 御盃駿河殿頼宜御頂載御作法右同前吳服
 臺松平出雲守松平石見守持出之駿河殿出坐
 頂載其御前之御盃載三方水戸殿頂載御作法
 右同前吳服臺水野備後守松平豊前守持出之
 頼房卿出坐頂載其後御前之御盃載三方三疊
 目二御酌招有之時數之上器出御盃越前中
 將忠直卿頂載加無之其盃持退明三方阿部
 備中守引之吳服臺高木主水正皆川山城守持
 出之掛四疊目五疊目一置之忠直卿中坐頂載

復坐御前之御載三方御銚子三疊目二招有
 之時前田利常出坐頂載之吳服臺松平大隅守
 植村帶刀持出之自右所以下置之利常出坐頂
 載之御作法如前御前之御盃載三方御銚子
 三疊目二招有之時池田利隆出坐頂載無加其
 土器持退明三方森川出羽守引之吳服臺堀
 市正牧野内匠頭持出利隆頂載御銚子二献御
 盃水野監物但敷土器御雜煮引引渡井上主計頭
 勤之着坐之面々一雜煮出之御酌監物御加
 一主計御前一被召上有御加其御盃載三方最

前之席ニテ尾張殿頂載有加御次ノ間一被持
 退時ニ雅樂頭取之御酌一渡ス御前一被召
 上駿河殿一被遣之有頂載被退時ニ雅樂頭取
 之御酌一渡之御前一被召上水戸殿一被遣
 之頂載被退于時明キ三方ヲ森川出羽守引之
 其盃ヲ手ニ載セ越前忠直卿前田利常池田利
 隆迄順盃入御銚子三献御盃主計頭御吸物但
 監物御雜煮着坐ノ面々一モ御吸物出雅煮御
 酌主計頭御加一森川出羽守御前被召上御
 加有之御盃載三方右ノ席ニテ尾張殿頂載

御前一被召上駿河殿一被下頂戴御前一被
 召上水戸殿一被下有頂戴復坐之時明キ三方
 ヲ監物引之其盃戴手忠直卿利常利隆順盃入
 御銚子御吸物引之何モ退出其後御譜代大名
 近臣侍從ノ輩太刀目錄持参敷居ノ内ニ置之
 御禮于時御前一被召上タル御盃載三方御
 銚子自上六疊目ニ酌招有之時松平伊豫守忠
 昌出坐御盃頂戴次ニ松平出羽守直政松平甲
 斐守忠良松平隱岐守定勝酒井雅樂頭忠世土
 井大炊頭利勝安藤帶刀重信永井信濃守尚政

青山太膳幸成已下大勢太刀目錄持参面々一人宛御禮御盃并ニ吳服臺ニテ頂戴或ハ廣蓋ニ出之順々ニ頂戴メ退出ス太刀目錄ハ何レモ近習引之右畢テ大廣間へ出御上擅ニ御着坐此時雅樂頭間ノ衾障子ヲ開ク敷居除御次ノ間ニ御譜代ノ大名三千石以上ノ面々法印法眼ニ至御太刀目錄前ニ置其外布衣花寄合御書院番頭諸役人御番頭扈從組並居テ一同ニ御礼雅樂頭披露之畢テ御障子閉之重テ御上擅ニ御着坐御引渡御着主計頭御酌監物

御加御盃 御前へ被召上御加有之其御盃載三方御銚子中擅ノ西方自下ニ疊ニ招有之時代御酌下擅ニ疊目ニ扣有之時數ノ土器出之出羽守役之松平和泉守家乘大給ノ家御ヲ始一宮内少輔忠頼初名七馬九櫻井ノ家也自三品巳來有故一年有坐論故隔年松平主殿頭忠利深溝ノ松平伊豆守信吉ノ家井初名勘以上諸大夫ノ面々賜御流吳服廣蓋ニテ頂戴自御勝手銚子出或ニ銚子或三銚子法印法眼等御流吳服頂戴畢テ入御銚子主計頭監物出羽守吳服頂戴是ハ御役畢テ御銚子五相勤ハ如此

出之有衣諸役人御番衆御派頂戴御一同頂戴之
 畢テ二銚子扱縁ニ下幸若小八郎觀世大夫御
 派頂戴畢テ入御之刻大廊下ニ久志本並ニ
 諸國ノ高家有由緒面々並居テ御礼御白書院
 次間ニ御小姓組ノ面々並居一同ニ御礼御掾
 二後藤本阿弥狩野御服所其外御扶持人ノ諸
 職人等進物前ニ置之御禮阿部備中守御者役披
 露之御白書院溜ニ伏見勘七郎代々号御太
 刀目錄前ニ置御礼黒書院御勝牟ノ方ニ諸番
 跃同組中御膳奉行御右筆並居一同ニ御礼畢テ

入御廣間御礼過已後白書院於御掾頗主計頭
 監物出羽守三人廣蓋ニ吳服私云此三
ノ高家象勤之故吳服ニ高象并領之入御已後又大御廣間三ノ
 間ニ在國之面々以名代使者御太刀目錄献
 之阿部備中守水野隼人正青山伯耆守内藤若
 狭守松平越中守新庄越前守高力左近太夫山
 口但馬守等之御奏者番請取之納之老中列坐
 也於是元日御儀式竟終晚景ニ秀忠公酒井
 雅樂頭忠世土井大炊頭利勝ヲ召唯今迄於駿
 府江戸正月元日二日之御礼并三日之御礼三

日之儀式同夜御謠初五日六日寺社御礼往々
 雖有其法式次第混雜ノ故埒也仍自去年被遂
 御吟味御禮諸儀式雜ニ被定之自今以後御子
 孫至御代々可為定式旨被仰出又今日柳原五
 郎允衛門被召出于御前從五位下叙式部大輔
 任之御諱字ヲ賜号忠次同賜松平姓此忠次ハ
 大須賀出羽守忠政子也伯父遠江守康勝去年
 大坂阪陣已後於京都卒去仍忠次繼其遺跡上
 品館林城十石石領
 同日秀忠公大廣間へ出御々太刀御刀近

臣役之松平右衛督忠繼松平宮内少輔忠雄嶋
 津兵庫頭義弘淺野但馬守長晟毛利長門守秀
 就細川越中守忠興後号三齋森右近大夫忠廣蜂須
 賀阿波守義成鍋嶋信濃守勝茂右一人宛御太
 刀目錄持参下檀之敷居除二疊目ニテ御礼直
 ニ御左ノ方着坐太刀目錄奏者番引之御引渡
 三盃井上主計頭御捨土器水野監物勤之着坐
 ノ面々一モ引渡出ル打足御盃御前ニ被召上
 有御加盃戴銚子御銚子中檀ノ四疊目扣有之
 時池田忠繼出坐頂戴之飯坐ノ時吳服臺出自

上五疊同東西へ長置之忠繼頂戴次ニ池田忠雄御盃並吳服頂戴御作法右同前島津義弘御盃頂戴ノ間ニ數ノ土器出ル森川出羽守役之吳服臺侍從ハ自少將少下テ置之右順々ニ頂戴畢テ入御銚子御引渡引入之類土器ハ其終置之御銚子出ル御酌監物御加へ主計最前ヨリ御前ニ有之數土器被召上御盃載銚子御酌扣有之時佐竹右京大夫義宜伊達遠江守秀宗黒田筑前守長政京極若狹守高忠右一人宛太刀目錄持参下檀敷居之内在之其身ハ板椽ニ

テ御禮即御盃頂戴有之明^{吳御}服廣蓋ニテ拜領ハ但侍從畢テ入御銚子各退去次喜連川左兵衛佐^{足利左馬頭}御禮太刀目錄雅樂頭持参中檀ニ置披露之中夫ニテ御禮御服臺ニテ於御次間拜右過テ襖障子開之敷居際出御諸太夫ノ面々太刀目錄置前一同ニ御禮重テ御着坐御引渡^{土器}御銚子出ル御前へ被召上御加へ有之御盃載銚子中檀西ノ方ニテ御酌代ル御酌下段ノ一疊目ニ有之時諸太夫ノ面々一人宛出坐御流并ニ御服頂戴此時自御勝手御銚

子土器出之ニ銚子御流被下畢テ入御銚子次
 畠田下総守前田大和守廣蓋ニテ御服待領畢
 テ入御重テ銚子出之御流被下自大廣間入御
 刻大廊下ニテ無官醫師連歌師進物ヲ置前
 御禮白書院ニ御着坐私云當時此所ニテ御三
 家ノ君達御礼有御盃吳
 服頂戴間ノ御襖障子間之御次間ニテ御代官
 樽代御前通りニ領木近江奈良大和落掾ニハ
 諸職人並居御礼奏者番披露入御以後大廣間
 三ノ間ニテ在國ノ大名名代ノ使者太刀目録
 奏者番請取之納之老中列坐大廣間へ出御已

前着烏帽子出テ列坐ニ落掾ニハ舞々猴樂伺
 候ニ右参勤在國不定故ニ御礼ノ儀式出坐ノ
 次第年々少宛有相違大略以此式可為例年之
 式旨被御出
 同三日卯刻小雨辰刻晴 秀忠公辰ノ後刻白
 書院へ出御々上檀ニ御着坐御刀ハ近臣役
 之國侍大名ノ息無官ノ面々一人宛太刀目録
 持参御礼太刀目録ハ番頭引之畢テ御廊下へ
 出御無官ノ大名太刀目録前ニ置御礼雅樂頭
 披露之右ノ後坐ニ諸大名ノ證人並井伊兵部

少輔直好松平式部大輔忠次奥平美作守忠昌
 等力家老御礼奏者番披露之白書院之御次ノ
 間掾通ニ江戸京大坂堺奈良伏見大津淀過書
 近代銀坐並居テ御礼奏者番披露之
 同日ノ夜御謠初酉后刻秀忠公大廣間御上
 檀御着坐御長袴御刀近臣役之尾張殿駿河殿
 水戸殿御一人宛御目見雅樂頭披露之則御向
 ノ方ニ着坐御次間ニ松平和泉守家乘松平丹
 波守康長松平主殿頭忠利本多豊後守康紀
 三郎后任伊勢守又改豊後守右ノ面々南北ニ伺公ニ初献ノ

御盃御引渡御捨上器御三家ハ御引渡捨上
 器出ル御次間着坐ノ面々ハ御引渡出ル御銚
 子出御前ニ被召上御加有之其御盃尾張殿
 出坐頂戴御酌三疊目有加其盃御次ハ被持退
 時雅樂頭取之御酌ハ渡之御前ハ被召上其
 盃駿河殿出坐頂戴御作法如前水戸殿ハ被下
 即頂戴加ハ有之復坐ノ時御酌替水戸殿前ニ
 有之盃取之御次間着坐ノ面々ハ自南始テ千
 鳥掛通又明キ三峯引之二献ノ御盃御取物御
 渡ニ替御三家并御次ノ間着坐ノ面々ハ取

物出ル替引渡御鉋子出ル御前ハ被召上御加
 有之其御盃尾張殿頂戴御作法如前駿河殿ハ
 被下御作法如前即水殿御頂戴復坐ノ時御酌
 替水戸殿前ニ有之盃ヲ取御次間着坐ノ面々
 一自北始テ千鳥拭ニ通ル明キ三方引之御三
 家並御次間着坐ノ面々取物持テ退坐三献薄
 一臺星ノ物御鉋子出ル御前ハ被召上御招
 一ノ時雅楽頭出坐ノ可レ唄旨傳之觀世大夫四海
 浪靜ニテト唄之謠畢テ御加ハ有之其御盃尾
 殿出坐頂戴星ノ物御着被遣之加有之其盃御

次間ハ被持退時雅楽頭取之御酌ニ渡之此間
 二老松ノ囃子始ル盃御前ハ被召上有御加
 其御盃駿河殿頂戴御作法如前水戸殿頂戴御
 着被遣之有加取御通ニ成ル薄ノ臺引之此間
 二尾張殿駿河殿水戸殿忠長後号駿河進上
 一臺自上三疊目ニ置之雅楽頭披露之御坐
 左右ニ置之四献ノ御鉋子尾張殿進上ノ臺御
 盃御前ハ被召上御加有之其御盃尾張殿出
 坐頂戴加有之復坐之時御酌代ル尾張殿前ニ
 有之盃取之ニ鉋子ニテ御通ニ成被下之明臺

引之五献ノ御銚子出駿河殿進上ノ臺盃御
前へ被召上御加有之其御盃駿河殿出坐頂戴
加へ有之復坐ノ時御酌替ル駿河殿前ニ有之
盃取之御通りニ成明臺引之水戸殿進上ノ臺
御盃御前へ被召上御加へ有之水戸殿出坐
頂戴加有之復坐ノ時御酌替ル水戸殿前ニ有
之盃取之ニ銚子ニテ御通成最前ノ御酌ト代
ル此間ニ諸大名ノ臺雅樂頭披露之西ノ板椽
ニ並置之六献ノ御銚子出御中檀ニ有之臺ヲ
御前へ被召上其御盃載銚子越前忠直郷ニ被

下之御酌代ル右ノ盃取之御通りニ成如最前
御酌入代ル松平出羽守直政立花左近将監宗
茂井伊掃部頭直孝右召出ニテ御盃被下之高
砂ノ御囃子畢テ御通銚子一同ニ入雅樂頭御
録頰へ出坐大夫ニ御服被下之松竹ノ臺出ル
又御銚子出ル御前へ被召上御加へノ時弓矢
ノ立合舞之終ルへキ時分御加有之御納入御
銚子右畢テ雅樂頭御前ニ罷出御肩衣取之太
夫ニ被下之何モ肩衣テ可脱旨雅樂頭傳之御
三家有御會尺入御進上ノ臺ニテ被下御酒御

服折紙出、差引ノ去ル私云嚴有院様御代万治三年庚子正月三日迄ハ

中染被下御酒自今被下間敷評定ト云々

同五日 秀忠公被召御長袴御白書院御着坐

叡山ノ諸院或ハ權僧正ノ面々淺草寺院知染山

王權現社家日吉大膳別當最教院等獨礼其外

ノ諸院並今小路民部卿中里等ハ総禮

同六日 秀忠公御装束御白書院上檀御着坐

増上寺御礼右ノ方下壇ニ着坐次傳通院大光

院西人一人宛御礼誓願寺本誓寺大艱寺并ニ

増上寺役者二人右進物持参一同ニ御礼其后

大廣間へ出御々上壇ニ御着坐獨礼ノ諸出家

於下壇御禮右畢テ御納戸構へ入御此間ニ独

禮ノ出家氏退出ノ時下壇ノ御障子開之下壇

ニ御立坐諸出家諸神主一同ニ御礼入御ノ時

白書院御次ノ間ニ上野國新田庄徳川万徳寺

比丘并其所古来ノ地下人知行作取ニ自家

康公被仰付タル輩御縁類ニ蹲后ノ御礼又伊

勢某且千人以頭右進物前ニ置一同ニ御礼右同

坐ノ御納戸構杉戸ノ際ニテ御礼スル輩有之

然氏其人不定其後入御自元日六日迄之儀式

如右是御當家御礼格式ニ被定所也

同七日七種ノ糝有御祝儀此更自兼日儒者陰

陽察博士出家等ニ有御尋仍テ銘々以記錄雖

獻之其區々ニノ不一更ス禁裏ヘモ被仰遣處

ニ子ノ日ノ若菜又七種ノ若菜ノ更書被遣之

皆不同也故ニ以用處世俗被為定或彼記又記

之

一子日ノ若菜

日本記ニ云子日ノ節會正月朔日子ノ日政

ハ於内裡諸御集リニ枝ノ松ヲ面々ニ持テ

元日ノ辰刻ニ神樂歌テ唄有政根引ノ松十

レハ根引ト云ントテ子ノ日ト云也吾朝ニ

ハ日ヲ遣更子ノ日ヲ初ニ用ル故ニ正月一

日諸郷集リ内裡歡喜會ト云節會ヲ行フト

云々

一七種若菜

人王六十八代醍醐天皇ノ御宇延喜十一年

未正月七日ニ自丹後国供七種若菜是始也

内藏寮並自内膳司正月上ノ子日獻之或云七種

ハ白穀 赤豆 粟 稗 小角豆也ト云々

右自九條殿被進記錄也

七種粥ハ

人王五十九代宇多天皇ノ御宇寛平二年度

戌正月十五日献七種

粥是ハ非若菜之麦

右者儒家之所献也

筮笈内傳ニ云七種ノ粥ハ不動明王ノ七把

ノ髮降伏惡魔之方ト云々

右ハ陰陽博士所献也

七種粥

正月七日食糝夏正月一日ヲ鶏日ト云二日

ヲ狗日ト云三日ハ猪日四日ハ子日ト云リ

故ニ七日ヲ節供ノ初トス或ハ七種ト云リ

所謂芥薺薯蕷羹御刑佛ノ坐是七種ト云

右ハ佛者令沙汰処ナリ

右家々ノ記錄有御上覽仰ニ云其說區々ニ

ノ異說多シ尤難信用世俗ニ用來ルヲ以テ可

用旨被仰付仍テ被用世俗ノ式ヲ此外京都五

山鎌倉五山並惣録司等ノ礼又ハ名代御目

見ノ次第坐位等ノ麦ハ昔足利義滿將軍ノ時

ノ定式ヲ可被用旨被仰付十五日ヨリ月次御
禮ノ義ハ別ニ無式法

同十一日蒲生飛彈守秀行初名藤三郎
氏郷之子也後室ハ

家康公ノ政君也秀行死去ノ後御子下野守忠

郷朝臣ニ掛リ在御坐ケルヲ秀忠公為仰被嫁

淺野但馬守長晟長晟畏テ忝旨兼悦之退去五

日半日六日馬日七日ヲ人日ト云人日ハ人ノ

始生タル日ナルヲ以殊更五節供ノ第一トシ

テ祝之此日七種ノ糝ヲ食スル莫万艸長ノ故

也

右ハ自一條殿粥之莫

七種^粥之莫

昔天竺ニ仙性國ト云有其國ニ有一人ノ大

外道号大曇王三界ニアラユル所ノ大外道

ノ長也穢仙神三方妨王法其國ニ有加璃帝

責殺大曇王其灵崇リ惱人民依之加甯帝王

取彼肉還丹ト云藥ニ練國民ニ令吞老者若

キ忽愈病自夫國土豊饒而長命也自是兼統

三國ニ用之去七日ノ粥モ大曇王カ身内ヲ

切集為肉還丹其後押付入興是紀伊守光晟

、母儀也

同世日池田官内少輔忠雄三左衛門輝政守

之父仲轉淡路須本六万三千石於備前国三十

一万五千石ヲ給ル次舍弟松平石見守輝澄

二播州^兵粟ノ城七万石其弟松平右京大夫

網政二播州赤穂三万五千石賜之但此西

人ハ兄池田武藏守利隆始賜松平性輝政之嫡子新太郎之父也

五十二万石餘ノ高ノ内令配分也

同世五日召松平伊予守忠昌秀康之弟也於信州

松本城十二万石給去年於大坂表^二勵軍功^一刺

自身苦戰ノ令高名ノ段神妙ノ由甚有御感

次二柳原五郎左衛門於御前元服賜御諱

字号忠次任式部太輔賜松平姓令繼伯父遠

江守康勝家督賜上州館林十万石次二水野

隼人正忠清二三州芥屋城二万石松平甲斐

守忠良二美濃大^垣柳城五万石松平丹波守康

長二轉常州笠間城三万石上州高崎五万石

ヲ給今年五月中旬ノ頃ヨリ伊勢躍大ニ時

行諸國ニ躍ル去年モ神躍始テ大坂兵乱有

之其砌家康公被聞召是天下妖性也躍

者捕之可誅由彦坂九郎兵衛ニ被仰付与力
 足輕大勢相具シテ可罷出ニ定シカハ躍忽
 止タリ今年モ又如何成莫カ出来セント手
 語^{ヤキ}ケルニ去ル世二日家康公駿州田中ニ
 狩シ玉ヒケル其後ヨリ御不例
 同世四日ニ駿府ニ還御ニ坐ケレ氏様御
 氣色不^直也近臣惆悵ノ以宿次秀忠公一注
 進ス或鞭駮馬御機嫌ヲ言上スル莫如挽^二擲^一
 齒^一秀忠公大ニ驚セ給ヒ
 一二月朔日秀忠公江戸御登駕夜ヲ日ニ繼テ

御駕ヲ被馳翌二日上駿府ニ着御家康公
 則有御對顔此時御気色甚御快然タリシ
 カハ秀忠公御悦不大形翌三日ヨリ京田
 舎ニ得名醫師ヲ被召集御療治ノ有御評定
 御藥ヲ被上日本國中ノ諸寺諸山有驗ノ高
 僧貴僧神職陰陽師等迄ニ被御祈禱
 ノ至誠抽丹精
 一三月五日今日ハ取令家康公御気色重シ時
 ニ上総父忠輝卿ノ御母儀御茶御方ヲ召シ
 仰ニ云必將忠輝ハ天性勇建ニ心モ猛ク

レハ勝諸將一廉可有働ト兼テ思シ処ニ相
 違シ大坂其ノ軍隊ニ懈怠シ和州ノ辺ニ催
 廻シ敵ノ窺ヲ夕ニ不見更何故ソヤ將軍
 家ハ定テ有異心ノ企欲ノ由可有疑吾身ヲ
 以モ難計其心底無覺束况ヤ兄弟ニ於ヲヤ
 刺長坂血鎧之弟ヲ誅シ其子細ヲ不申是又
 過分ノ慮外將軍家ノ憤可有処也ト大ニ
 怒リ給御涙ヲ被浮於茶御方兎角ノ無御應
 只落涙數行ノ御局ニ被皈家康公御不例
 并御憤ノ赴細々ト書綴被送忠輝卿ノ方忠

輝大ニ驚立越後高田至駿只以老中被窺ノ
 処ニ不可入城中之旨依上意臨齋寺ヲ為
 宿坊雖被窺御機嫌不被免御對面
 同十七日家康公任太政大臣玉フ
 勅使廣橋大納言兼勝三條大納言實條駿列ニ
 下向有上下御任官ノ義目出度ト雖賀申御
 不例ハ猶重ラセ給フ
 同十八日蒲生下野守忠郷之家人蒲生源左
 衛門郷成カ嫡子源三郎郷吉舍弟源兵衛郷
 舍ト家人町野長門守幸和ト有公更一家分

二 家康公御病ノ間ニ委細有御乳明ノ処
 二 町野雌伏ス於是源三郎兄弟並ニ蒲生忠
 右衛門等ニハ賜恩禄又先年蒲生カ家ヲ立
 除ニ被召皈蒲生五郎兵衛如昔賜三春城外
 池信濃ヲモ皈参有リ御免於是忠郷ノ家中
 静謐ス今度此儀被遂御穿鑿夏ハ忠郷父秀
 行ハ家康公御駕ニメ忠郷ハ御外孫成故也
 同廿九日於駿府城
 勅使有御饗應
 元和事跡録卷之四 終

元和事跡録卷之四 終

明治八年四月 以發本行一取藏本写之

課長七等出仕岡谷繁実督

御雇

吉村壽雄
見稟誠校

