

四十三
自十一

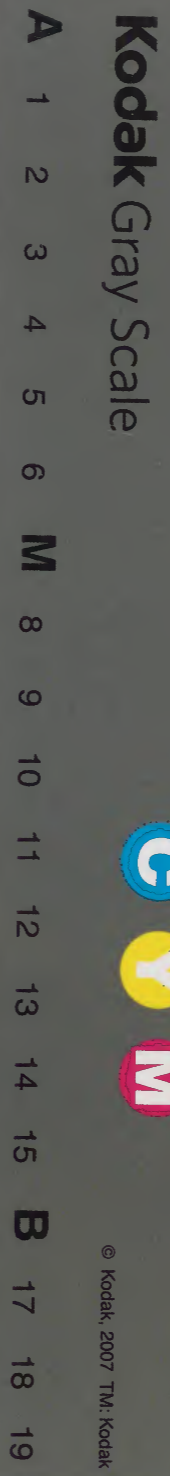
明月地

平三

			八	和
		一	六	書
		〇	〇	門
		一	一	
		二	一	
		二	二	
冊	架	函	號	類

庫	文	閣	內
二			和
一		八	書
函		六	
二	一	〇	
三	冊	一	
架	號	一	類

內閣文庫	
番號	和 8601
冊數	61 (43)
函號	161 136



山田
三郎
三郎
三郎

天明五年
陽春晴陰微雨同渡

中將者又官奉殿

其座也任之入大御言

嘗宜表狀必成御儀卿

官州御言類年五任

朝臣一人

天明五年



建曆三年

十月

少將着衣冠參內



天明雨止陽景暗陰微雨間灑

明治九年購求



平座本仕之人大納言 通光卿 中納言公宣

實宣參議公氏顯俊卿并範時經高家宣長

實少納言顯平五位藏人宗宣殿上人忠定

朝臣一人着白重

今日又植庭樹梅松替其所依徒然也
入夜十五日
方遠

二日 夜雨止朝霧深

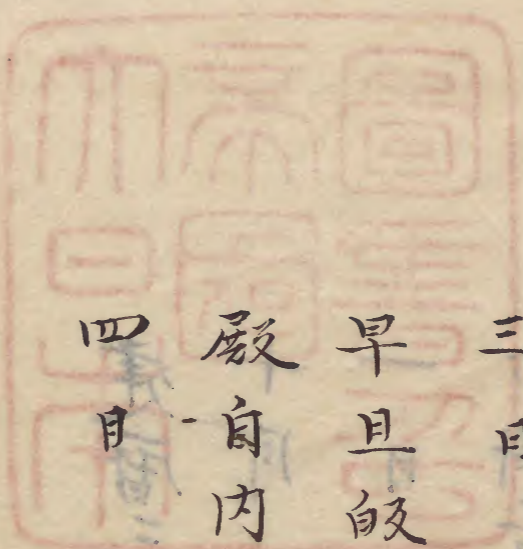
辰時許行九条沐浴宿侍從來

三日 天晴

早旦飯序九条人相具入夜被奉高陽院

殿自内給歌合可加判詞之由有仰事

四日 天晴



歌合書詞進上了未時許參陰明門院相次

參脩明門院即飯序入夜侍從來

少將夕自内退坐忽有不例之氣身温頭打

云 令候土公祭

五日 天晴

少將今朝無殊事未時許參内了

昏黑法印僧都來坐秉燭以後奉高陽院殿

雖留守間番日人可奉内女房内示送

仍雖參入番衆不見北面下蔀依太極骨只
申入女院女房即飯家改心參高斯所

六日合殿天晴者動皆本內了

少納言顯平乘門前相伴少將向大柳經長

賴教等會合整鞠云云未時許飯來茶內了

九条人自御所退出即飯九条自明日精

進來九日此男女子息相共可參日吉料也

七日書信天晴未相結參訂所所所

午時許參宣秋門院御懺法結願云云良久

左大臣殿大納言殿令半給之間藤大納言

參入小時僧著座了公卿着御前左大臣殿

直衣帽御坐北端兩亞相經前次才着座依

其便予不着座暫退坐喜戶外此公卿座自

置如尋常者東上可折此款而御所在北上此間師三条中

納言定宣相共參入又入本公卿座暫坐次

事訖大納言以下布施但被物口別一章也

曩物近代公卿多記之但可隨形勢申示
兼時朝臣桐筋中納言之必同心者早可記
由兼諾即藤大納言被物中納言曩物寧了
殿上人記之次大納言殿予記曩物了即退
出參五條前齊宮謁女房還出昏殿序女院
參殿上人大多

八日 天晴
九日 天晴 風寒 北山雲慘若雪氣歛

行嵯峨片時見廻法印本京之間
堀鶴冠木一本殿
十日 天晴
十一日 天晴
參高陽院殿實全僧正參會清談
相次參陰明門院隆賴來談又謁女房退中
參新院備前内侍言談夕退中
十二日 天晴

四位少納言過談恭親八幡之間奉京可相
逢由約束依宇依事送使者之故也良久談
便節之事昏退飯

十三日

天晴

李嚴僧都來談之次云關東消息五代集可
管送由也予書古今予之老眼不堪言雖
無術事已非能書之依依歌仙之數不被鳥
啼者不可適避由鏡狀予歸還

內裏女房消息云明後日少將申物詣由後
日有殊漸用事止予者申畏兼由
實宣中納言事平守生男子云珍重

十四日

天晴陰時雨寒風雷鳴

入夜宮內御過談小沐浴之間周章半逢清
談之間不覺而及鷄鳴寒月皓然千載一過
也

十五日

天晴午後大風

平時許恭仁和寺宮以寬寬上座蒙恩言為
念仙結緣茶由申之事看刻暫言談之間資
元朝臣恭入申天變事雷鳴之間京方有災
上云、即退本馳敵四多坊門西洞院邊云
坤風甚烈須臾之間及三四所云、路次恭
陰明門院忠定中將衣冠在地上間其故昨
日真覺法師法華所取布施之間南山方黑
太皇故云申入女房即退本敵蓬雖不及正

坤風正惡已本高倉云、又乘車於姊小路馬
丸東洞院邊日入之三方火盛東本河原右
大将新宅已以燒失云、又敵入此方向河泉
殿火付云、屋一二字燒了但打滅云、近日蓬
屋無人又牛車等今朝送坂本了空無其計
略之知火已赴東了正局更加傳聞三条殿
女院前中細言三条北
有丸東成定中將跡同院北等全
火三条東行但業忠朝臣跡門燒了成定東

頭兼所南小家燒東業也其完全高倉東及婦
 小路季經所不燒小路北其東行經家仲賴
 燒姊北富悲田院燒了米河原綾小路東行公
 明所綾小路南門燒屋殘其墜公院高倉東季
中將典茶不燒綾小路以北皆米河原燒了院
賴基跡權中納言局所波三高養有家所隆時房母宅
 宗長朝臣四全南公卿朝臣四全明田堂三全南
 京極寺六角堂此間悉燒了

十六日

天晴

未明未開小見迴燒跡午時許物詣人

飯來

十七日

天晴

已時許二条中将相伴伊時中将之下詢足
 入蓬門蹴鞠局談懸云存外之真也經長保
 教牙二子右僧二人為九子木各人尋也
 退飯之後密々向大内見紅葉被招引少年

老狂之至也

十八日 天晴

行九条沐浴頗有愜氣依風疑也秉燭參左

大臣殿奉清隆經閣請右少弁長資參入書

之云頭弁參合談字伏事依心神愜早半夜

并許有火三条坊川北高倉東小屋淫大納

言南隣云不經時刻滅了

十九日 自朝雨降

終日甚雨雲赴西北

廿日 曉天晴朝陽輝已後又雨間晴

今日南京受戒云長尾禪師今晚半京馬

丸盛綱依彼消息今送半立自真惠僧都壇

所云

未刻許參內

奉御讀經故位不奉款但又奉

後 所左大臣殿於陣令定御前僧給新宰相

書之云以右少弁長資被養入退出了藏人

資賴奉行本陣事具了者可始由仰之還出
次召弁仰鐘云鐘鳴此間予在弓場方在大
臣去過給了藤犬納言同被着殿上了予
入無名神仙門着殿上末座公氏公賴本自在座僧隆敬下御座
次被催坐居公氏御召藏人仰之坐居參上
中將雅清一家嗣御家信御次博陸觸氣色
立給公氏御已下平伏次左府御着座平伏
同前予勤座次西御着座候理情立於上户

内伺見公氏御座過柱仍還末二人言談
別當新宰相頭左中將忠定右將今日左女只一人
將敦通候南敬云人云許也云許也云許也
事訖被催行香予解釵置座前賜給兩人經
上户自簀子加末座置上如着座之人頭并昇長押
向北横坐雅清朝臣同相並坐合輪各立北
行立荒海障子下各立了次牙南行香了
經散花批西又立坐居座邊又次牙昇簀子

如本坐了返輪予經篋子還着教上帶劔即
指皆下引直裾指退中經御後參張明門院
謁大程局女房女房成終許飯房女房今日參詣賀茂
云、
正日天晴申時許參中宮日入之程退中着袴衣行向
田能法印房閑談是少年之知音也陳座事
入夜漏飯房

今日清水法師世人許登山可為天台末寺
之由所望衆徒推鐘談此事云、天狗之所
存歟更以不足言

廿二日天晴陰時雨間降山今日上皇入御

入夜參成終許名謁訖退中女房今夜參便
節事逐日荒廢無芳心之人依矣上又以違
約難遂前運歎

廿三日 天晴

聊有障不可茶由示送藏人少捕許之必人
數少由答之仍更以本仕末時光恭從
河崎御幸以後三源大納言新宰相職事古
中左少弁等奉之前後各茶內僧遲茶之間
空及晚頭云、
小時人、少府殿上予加之大納言殿師經
御三品家衛端座雅親卿又末着端資賴養

事由仰可始由鐘鳴之後障公卿移着殿上

中宮大夫 外座 淳大納言 光 着奧 昇長押之

公氏卿着奧 屈膝昇 家良卿同着 不座 次上

卿被催中居

中將國通卿忠定卿雅清卿家嗣卿

次納言四人着御前座逼其末了堂童子尤

方豫終南教方自東良方儲菽戶方云

棟基藏人資後 右衆 資字頭平

頭中將仰度者云、不見其儀

事訖催行香先是薛大納今一人不足頭奇

今日坐簀子予過柱昇長押大行香如例訖

還殿上帶劔人、又競坐予即退坐

今夜雖番不參僕後無一人

廿四日 天晴

己時參院人、嗽、申時許御幸川崎之後

謁掌侍宇依經營難治少將五節坐仕難辨

得有事八日者、其責祿可有披露由也依

清水亭又山門衆後一同納受成寺牒欲記

清水由昨日有其聞公家被仰座主被止其

事、欣不悉聞、是石食法師等謀書云、次牙

謂奇異

今日自此冬祭可被立近衛使六月會并可

行由等堂可被仰下由有沙汰、被冒被事

之改、歛山門凶惡不可有間斷、仙法魔滅之

期魔姓外一攷

退本向巫相亭病後始開談戶可同座 早出

臨昏黑參內大臣殿 御座之後 又見參移漏

之間深更退本窮屈失度或人去山門不公

該清水謀書等或山僧度幾捧出 云 彼是之

說安否難知

廿五日 天晴

自院朝鞠少將被召 云 還御以後每召今日

始有此事風病更發心神惺

傳聞故中宮大吏

家房河 母儀北政所弁其

姬君去年造新宅被居住

弘誓院東所祖母

角 伴家南戶有穴自其穴指半黑小手

又常有亂舞之音此間又相加百年依此事

人多見之房人不成害更不憚禍人自畫有

此事因此昨日時賢中將行向夜宿今朝被

遣 古金吾大程兩御 被檢知 此事不足驚

奇不憚人之奈未聞事致

廿六日 天晴

咳病大忙晚鐘之後扶起恭內院中納言一人坐小板敷暫閑談之後人漸恭入頭弁以藏人相觸召仰事納言云輕服之後未着陣但今日吉日致以此次用吉書何事在手示合推中言公即着陣行之被還來其後良久天已明了之後中納言定通雅親

公宣有雅恭議賴平御列近將左國通御伊

時信能為家右雅清家嗣通時敦通師季

親通渡三人之間被渡少納言顯平每事如

例入御高陽院殿了鈴養了弔即指退出了

仍本以後也御門事未落居得清水寄文之

後猶致進養狀云

自父心神殊忙仍不出仕今日又有御鞠

夜又依召恭還來云白拍子於院御方舞

内禮甲房所望、男女房競見
今日山所司社司等奉申清水可爲採寺奉

廿七日 天晴

咳病殊惱人云夜前密渡御瀾食八茶靈
物云還御云公彌大納言師經御申細言定
通雅親忠信光親有雅三位家良家衡卿
左將 國通忠定信能通時公棟房家親通
右將 公雅雅清家嗣敦通師季宗平

少納言信定云

廿八日 天晴

巷說清水寺奉本寺半寧文之上不同知食
之由被仰放山門仍山僧等入坐被寺僧
取仙像逃去或云本奔南京云
南北衆徒犯乱本寺本山魔滅只在此事
敦通少將稱惡事由被過來扶病相逢披陳
之旨大不思該物惡至極之人歎而更無知

于口入耳去月廿日之比九条祇宮尼云九
院聖子之所望家人到官代爲取女向清水邊
是二条院宮其到官代兄年素在少將許祇藏人其男相
具夜中寺僧寺成奇步留之欲及耻之間稱
六角少將教家人由法橋珍舞之子依相知
請受放遣而院中敦迫爲取女向清水邊被
剥腹羞被折大刀由有沙汰云此事更不足
言歎只物惡之餘也此運枝兩人雖不同心

不運已一同歎可悲人也

廿九日天晴

于時已御水無瀨殿訖兩方衆徒犯乱清
水邊運雜物逃亡天下不静云

女將依召奉院爲御便奉内御書御返事御
奉三条殿之間持奉召寄令取御書御即退

出自三条殿御七条殿又可御河湯云
入夜聞九京權大文
年素近習御所留守御親綱
讀經衆衣服奉行人

於和泉國所領恩信春日神人有南京之訖
訟今日被追却御所云去秋詹御便追能云
律師今日又預此事只可詠大行路之篇
世目不子天晴武所外本由前。行也
千条中将過談今日恭水無瀨殿云
南山御幸御進奈前日刑部卿之侍兵衛尉
列字武士追捕女房濃列後見之家到斬殺
醫王之先達法師依此事天氣不悅然而于

今茲被仰出旨事
左京權大夫親綱已解官之由
去年七月突經朝臣從四位下右近少將逝
去年十此等事未聞分明之說就中廿將所
帝獲麟之由行幸曉人、雖相謨未聞及慙
而有餘彼家磨滅不可奇事也繁昌榮華之
家又有如此事誠迷是非者歎
傳聞座主今日上表云天下之惡事無間斷

院仰云奈良法師答向者可行宇治橋不可
来云如此事其枝葉只便節違乱變改之基
也

入夜前治部卿送使者南祭便女將摺袴等
間事也

十一月廿日天晴附已附月附夜附見附神附到附殺

六角尼上被渡依金吾遠忌向吉田便路云

静快律師来談今日自御社出京依御祈降
魔天供去月茶筵了云

二日 天晴

自水无瀬殿女房示送云廿将可着小忌之
由有仰事又領狀致云此事不得心愚父争
抑留哉但不見不歷事物不知子細之由示
送清範許了今夜宿忠弘宅

三日 天晴

四日 天晴微雨

僧都過談座主辭狀被返云僧綱等肩制止
可登山由被仰云
人云長業渾資賴而本家云不知一定後聞
納言事虛言也雖暇不被許云

五日 天晴

南京衆徒來八日必定祭向云此事於南京
者不得理歟傳聞明後日自河陽還御俄有

此儀云依此事歟資賴三位一定由聞之間
時弘示送返事云依如病事遂此思頗非所
思仍適以無事時遂此思許也云尤可然指
可謂密者秉燭以後地震是又不吉歟云
深更少將退本云看日祭定引云依衆
徒事歟但停止歟五節於高陽院殿可被行
之由今日有御消息云兩堂定御覽歟是中
院行之料云於中院行幸者已絕久於事便

直者適被模大內節會渡御他所大益欵
是只未代之猶不應欵

六日

天晴

亞相昨日兩度有消息八日可修佛事不可

申外人訪來哉云看崇門院御忌八講院御

點之由長清朝臣再責之依寒風難堪申童

病由膏雖有但依西度消息愁頷狀

七日

天晴

還御云季嚴僧都來門前稱所勞由不逢廣
基朝臣又來門前同不相逢

傳聞遣武士被守獲南京路頭云田嚴法師

今日賜暇行南京近日衆徒皆戎服云

八日

天晴

二条中將過談南京衆徒今日進祭延引十

四日云大明神可有御進祭氏公卿可恭向

之由他廻云又氏受領可進兵糧米之由同

廻道長法師爲御便登山且訓釋又威伏
之處天台衆徒半承詔隨勅定可存檢便由
大略申之谷、已出證文、於南京者召出
結集亨文法師可給由申、予有示付此中
將事且依其事清謨也雖耻追從則漁父之
跡也將軍被求和歌文書之由聞之仍所相
傳之秘藏萬葉集奉送由書、狀昨日侍此
羽林了廣取朝臣消息之次下官有德訴歎

可季兼由示送之由先度對面之時中將詔
之依其事表此志也勢別地頭事年來之愁
訴何事過之予予本自依不潔世事不奔營
此事被尋問之時猶默止予仍示達其事也
神祇間行幸之間不至惣不知此事
自大内牛御之時大忌陳不供奉自里内御
時大忌進持叅之由有沙汰、又卯日着小
忌辰日着位袍牛仕有其例由有沙汰、

如此事慙不知及之偏以仰天之由答了
午時許謝返漸戴冠帶末四點許參向坊城
殿丞相即被謁世上事被歎真今度還御大
略密、申之又御祈事申請、於當時之筆
者可謂忠臣歟
申時許事始晏陀羅供公胤僧正宰相中將
高通基行卿公雅賴房信能不取親長實經
基隆諸大天等也不及廣、昏里飯家

九日 天陰微雨間降甚寒

僧都過談山上東塔已無為西塔猶不隨勅
定今日殊被仰西塔僧綱遣可加制止由有
院宣云

十日 天陰雨雪未後晴

秉燭以後參內人、漸參集今夜可有女宮
除目云、藤大弼言實氏宰相中將供奉其
事向陣方但相公云物忌之間於入御之所

可行^云典侍仲经^云卿女敦通少将旧室^云召
仰了即半御右将渡公卿列立多事如例大
纳言^云師经^云卿中纳言雅親^云卿有雅卿恭謹
氏^云卿云氏^云卿三位公賴有能家衛家良通方
卿右将^云周通忠定雅^云经公棟^云肩家親通
右将^云云雅^云師李少納言
顯平^云
賢所供奉基保右宗平^云

周通朝臣同名謁入御了退本
今夜吉水御房自天王寺送给案绝十疋是
綿百两字依本立事先日申之衆後物念之
中芳志之至也自余人、訪寄事如此恭謹
皆以變改
叙序之後向中將忽來臨被相示行幸事不
遇其事不知不見由答了稍爲伺御氣色可
書本篇自由被示仍書不至去代

十一日 天晴

恭在大臣殿終日見恭入夜相具侍從飯序

少將今夜密、恭入不可交衆云、清貧之餘

侍後又恭內東帶太不可然事

十二日 天晴

鶉鳴以後兩息飯東少將候御常與大侍從云貫

首廻北陣之路出中築垣小戶經院御方南

掩御簾有御見物之氣云以西殿上屋局五節所以云御座

為帳臺自西四脚五節恭入咫尺越中許臺

昇降路又不幾先家記按察信濃兩度苜雖

咫尺苜二方兼行不聞事也行事人、每事

如不存、所役只隨在狼藉無極、白殿

內大臣殿渥大納言公卿後云

殿上人不少兩頭周通伊時隆仲雅清雅經

信能實信範茂紀宇時賢家業知長職事二

人業隆基保賴親資通親手家季賢宗資俊

資隆顯平經長家光之後平時許少將又恭

內如日未裝

父未云只今但廻了款恭女院劇醉在南殿

邊其儀了可恭中宮其後可般恭之戌終

許侍及又恭內早速也

殿上人廿金人之親平廿將折衣以金銀鍊

置菊花基保掛三格子唐織物中將家副朝

臣掛入綿伊時朝臣柳厚衣兩頭紅梅敦衣

頭中將固文指貫一臘康光不坐仕預二臘

永光預五節下臘盛方解釵

今日風流柳等攝半送之按察火桶押錦以

以白物又灰炬屋一以柳葺其上肩擔皮以

其內以纏薄祿為衣紅送向中納言許外并

床子兀子等各以一裘為怡大臣兀子前又

置一裘為位記官送左兵衛督許了

十三日天晴

天曙兩人來只今御前召始謂詠今祿之間
依所梨退坐脩明門推恭久經程退坐人々
退恭只今御前試了舞姬退下童女昇降杖
持之間役人等太狼藉云未座殿上人等入
五節所乞柳六位藏人等來奪取蒙衣雜女
又如此九散云逐年如此致午時許女將
又恭尋常直衣榻上括今日御覽五節所可
候御共按察別當範茂朝臣片家可候
御共云酉時許還來云今日忘其事云童御覽

了又院推恭同上所兩日恭太無致未聞殿
以上同宿之時人別恭院後母后已下親王
恭具御方後自此夕甲兵馳奔明日南京
衆徒必定祭向云彼是水火之儀勢居遂是
非神祇官之儀等惣不知其案内之由日來
示送清範朝臣許今日以女房有任給事云
其年誦清範言之只任其狀可存由示合了
又卷說云武士等明日可向宇治云南部與
徒其勢不可勝計云吉野法師猶一人之勢

二万云、未更詳信部古録所稱今人之樂

後圃前右府 公繼公 恭脩明門院劇醉乱舞

十四日 前 天晴 只到 北下 有 陰

鷄鳴之後少將退半夜前恭入之間指院推

恭乱舞及深更人退本之後帶弓箭殊不

及時刻行幸小忌中納言定通卿恭談賴平

卿列立寄腰輿 北 西 南

左將雅經信能家兼烏家 右將雅清家嗣

範茂師季 皆着 頭中將經通朝臣役釵裏本

西中門并西門大炊御門大路西行入神祇

官北門右大将兩深大納言深中納言雅親

權中納言公宣在大忌幄前入御了御浴之

間事不見資賴供奉御湯殿事四位不聞其

人臨刻限近將陣南庭 立陣 為家不陣列

此事未知其由 自暢邊進本於階膝跪也解

依御氣色也 胡録 釵倚階置弓脱背於階下昇用户 左東

右西

左右將各取幕取其麻柳之跪膝右將師李也作法大
略同進自陣神供之間如此事了則戶退
前下取兵具退給隨身在三應良方取上取群
撤神供之間又進定同戶之後如神事訖退
下帶已前叙次出御之後同前右將在東方將在西北御
輿於北門外右中將雅清同大忌公卿右大
將新大納言通具卿二人略頭猶左將在

右將將在左入御本宮訖退坐於本宮有
警蹕云旧託無之如何之事自余事不見不
聞云近代穩便之人如此軟侍後資後着小
忌供奉御後云園白殿御坐御樂御後着
小忌給例隨身臺重袴於神祇官坐北廂內
細大力給云右大將平胡録隨身同前
家光宮內又着小忌路頭不見云
未將依召少將希內可御覽五節所云

昏敝未即着小忌恭内今年白日落借二条
中将今日小忌家嗣朝臣親平次将頭中将
藏人永光上御宰相并廿納言之外不着云
此託秘事口傳之由有汝汰云竊尋先例中
古以來侍從大略着之況次将勿論夜前着
之今夕脱之奈頗為珍事又今夜着之殊按
群由歎允愚意不及爾南自金事公具不
入夜恭内掌侍頻雖尋人恭否奉行頭中将

内弁頗遲恭云良久内弁大大臣令恭給頭
中将恭外任恭今夜小忌賴平御宰相云氏
御之外不恭由聞之仍伺陣座之處推太丈
殿三位中将家良三人在座又挟小仍不着
被下外任之間又向陣方着靴内大臣殿以
下起座着靴小忌上御未恭云内大臣殿先
入幔門令着給了次被催着小忌宰相次
次着着未有身子二脚仍推太丈殿云氏

御親定御家良御予着其後經時刻遲御
後又審御覽之良久進侍引陣內并謝
座開門圍司召舍人并納言顯平起指坐時
予着并長資前着本暢門了次小忌定通
其語如公御在大前
御立坐入遙間進恭次宰相同次內大臣殿
令起給已次皆互整折令本暢門給之間復
座次序立指本應行人數太多或自中門大
納言通光師經通具中納言忠房雅親公宣

忠信有雅位二推大夫殿恭談公氏三位親定
家良下官次第入中門列立
小忌一列大臣一列大納言之末二位中納
言退所大納言後三位中納言有雅其末二
位宰相三位等所孫大立定被仰敷尹謝座
謝座如例次第恭上親定以上之人經標西
良御直自別當親定御不昇退飯予柄強昇
我前進行
奧林子三床子之末三四寸本柱外代而入
人着之

此一問更經
家官卿之後自座下不起
而立前指坐
問源大納言起指自東階
間下簀子要入立部内中北鳥居障子次通
具卿又如此次定通卿雅親卿公宣忠信卿
起坐同障子
大臣師經卿忠房卿公氏卿宰相權太史殿
賴平卿是不訪五節所人也予又起指
經柱間向五節所別當親定卿等靴也西

廻下更着也昇御殿之間乍着不昇也是今到五節

所各乞取掃之外若他上衆至大以貪致數
及所至先進云貫主掃不入受領五節所况
公卿卒然而通光卿以下次才廻四向所未
座不可得醒又案受領非古之受領即是隆
衛仲經卿也依掃之大功案此由致末座者
得分不幾事 人多雖不敏掃後座供
白之間也但家良卿前掃不向臺盤及立着

况下官吉隔也人定前致是納言儿子次
弟引下之間過其程也次借黑參議乍坐次
一節託權大夫殿起座給仍予又起指退下
今度侍便直下每度有煩昇降有煩仍直昇
之故略也西極有難狀
御殿南階竊召寄難色令取皆暫見物不委
見大部別當代公宣御舞姬拜之間内并着
陣令差宜命見恭給御後方怖畏不及次宣
余拜予此間退出月漸落西之間也末代出

仕非人數見物不幾
人、託七条院御堂御奏文延引二月三日
南京魚後今日進祭在泉水津
夜前召山門張本四人給檢非遣使小僧鬱
憤之思更不散十八日資平中将可為祭便
魚後不可見物、密、託云上皇御後立屏
風御覽、御帳東間、以緣底為御後長押
上有今一間

其間立屏風也

近日雅清朝臣乱舞頗過分人側目其身存

賞玩之由頗危致生涯之案吉凶難計經長

惟方卿孫不書假名字依鞠昇殿長宗長方卿孫宗隆十

一年奉仕龍樓其方憂任筑後被試詢不及

弟資隆依乱舞昇殿父不昇殿指存生行能筆額昇

殿無三代塵士之家上節不半仕有所存致知長此間輕

服依雲路事可闕丑寅日半仕賜紫丑日嚴

父遠忌也不憚乱舞狂乱平且始或重月五

右丞相上表未返給去夏裝嫡男月来藝居

今即前官也恭脩明門院測醉乱舞入真賢

者之所存古今相異借聞世止之後愚意只

惘然迷是非

三人小忌清撰己是賤老之子也可自愛

女子又每度借奉扈從渡御内方御共

二日以權中細言定怖御姓越中内侍新中

納言下四人之外他人不答云可驚可奇

十五日云天晴云

沐浴未時致恭仁和寺之間季嚴僧都來臨
相逢即恭御室依勤今日念仏也書着到此
次雖異祿所乞取楨十裏、薄祿進入於五
節所乞得之由申也實風流楨強等也殊有
息容云又事外尋常御云兼悅無極又有被
仰事斯歌改給昏黑退本乘月皎序寒月在

東素影皓然云

卷託云南京衆徒先陣已來宇治隔河車官

軍張陣且積置糧米大軍不見後与南京相

連云

十六日云天陰晴云

恭內候鬼間方次治部大輔知長給楨數裏
已為每幸事依兼此事所恭入也并悅退本
恭院御方稍荷御幸之間也無人寂寞即退

本朝新院謁女房退本茶中宮又謁女房乘
燭以後啟序

十七日 曉甚雨但明日朝後兩休

南北衆從事並聞分事

明日、吉祭便大中將資平朝臣忠綱清範

二人奉行忠綱行振以下事北面五位以下

被催者有櫛官人云但其時臨時祭便之後

歎舞人可為府吉云彼是茶着並聞警親嚴

法印來談又巷說云衆徒已群集宇治或云

燒小倉方云不知其由官軍引橋相距云

入夜茶御所番今日公卿參集有談定云兩

前亟相伺候但並聞分事今夜左女并家宣

向宇治云非仲連食其之器定被欺歎日吉

便又明曉必定被立云伴中將日末有恚氣

依願直指被進發其儀傳聞

未明秉燭茶內給幣如平時便之儀云不

渡京大路向加治并邊賴武賴次儲其邊可
取馬口北面五位六位騎馬可渡馬場
人如祇園平野
或人之殿上四位引率吉上舞人事
上御并已下諸司不著行奈此便立事不渡
京大路人以近衛官人為禰事官人取口成
後之人共侍騎馬渡事如此事所批如何之
由密相詔
尊長法印又引率

數多武士向社頭肩賞
人云播磨國任先例催勤仕廣之可勤守
伏便科充事由院宣此西三月觸奉行職事
惣不奏下公私可免由廣之日之夜如西
脚被仰之於今者雖有御教書無欠于勤仕
一切不可沙汰由今夜因司觸頭并曾無同
答詞之過此時過此奉行不違之最也夜半
名謁訖退本

教成宗氏忠行具女房退半

十八日 天晴 御馬御覽忠定朝臣毛付託

不半行不聞世事入夜女房飯奉

少將語云昨日御馬御覽忠定朝臣毛付託

文存通經年中行事障子北奉進坐簀子同座

引半御馬間波太毛付文置前廻御馬三廻

之間仰のれ乘了三及之程今八上御馬

仕れ引入了引右御馬又披毛付如前又仰

乘了了三及さやまのり(と仰立了

御中内侍奉儀召女将直衣不知其由進覽

即持飯

今日兼明門院女房奉書送給具綿字依申

拜感由了後聞辰時中将候若内一如平野

祭便

十九日 夜雨晴曉月明己後雨降午時晴漸

臨時祭便大中將資家朝臣以書札向若入

刻限答云所在日入之程也而只今有殊催
仍午時許款恭又畫繪隨身四人許相具足
中御門内府勤仕之時如此者
於此事者有先例者
任有或此隨身作其
身善用昨日資平却臣隨身云
難色等見知己累儀之至款
午一點恭内奉行職
事外每一人若給下陪從下繫方將内侍之分
遲未給云、此間雨雪漸止陽景忽晴指
可為晴後可敷乾沙之由下知之頻雖使者
便指遲恭此間三位中將只二人坐教上

予加其中小時内大臣教令恭給予在奥起
坐無名門外依家昇小板敷令着給予予又
還着次家衛卿恭入加基嗣卿上
端座中將被
坐東二間仍家
衛卿在普通
中納言座
傳陸加座上給二人平伏家衛卿下
皆脫家良御勤座欽御座定家衛卿還着之
後又指退下座次每
當欽次藤大納言師新大納言
具土御門中納言具二位中納言忠大宰相
中將瑞賴各恭着

便奉入御拔始云博陸立给了本御記又還

給每度頭并昇小板敷坐進御筥召藏人手長經

年中行事障子南持恭還本返給傳藏人次供

御贖物依送資賴經中川廊外腰戶程反供了還來時資賴

坐年中行事東蒙博陸御目通也持物時不

坐頭并供御贖物了到長橋取大麻持恭返

給又如資賴坐通之坐小板敷宮主着座便

着座南北行立其西立端幣宮兼人中務經記馬

助肩長上舞云異標也行事藏人清定列御馬云御拔

經始道撤御贖物次給御筥返给了博陸起

座恭給入御了此間大臣敬召藏人藏人力

藏人恭自上戶乍懸尻候小板敷仰内記召也

内記持恭宮坐向西覽之内記退次召藏事

資賴自上戶恭相對坐取筥持恭差用返給

每度經年此間敷座次藏人二人来自上戶

中前伴及上齋先入了跪下齋直次早起座本無名川博陸

還着殿上中御之後頭并並召蒙天氣召

公卿大臣以下次第着座按納言及二位

中納言七御門之下不着後座希議賴平卿

三位三人着也依軍内也但次頭

并蒙天氣經西座中央召便以下經中御座前

中納言門代了次便已下着座如例

大進中将實家朝臣中務經能侍從實俊女

納言家時中納言顯平有指馬助為永侍從

定平廣通少將宗平藏人兵衛尉清定非藏

同能經經

陪從仲實如臣常時朝臣帶蔭細已下人

長等次一節藏頭隆仲朝臣瓶子所執色後光

帶釵役也可然狀陪從中宮大進嘉隆職事狀

退入了資賴入仙華門代候氣色内大臣殿

指着坐起指經座中央中仙華門給予勤座

自余平伏取盃令入給之間予又勤過給了坐

依依程遠致便動座瓶子但馮賴資持盃有起居指

授易指著當立指令著垣下給便勸盃衛座

盃下又指給之間節右川伏家季讀政資

隆居奕童陪後勸盃右中將雅清朝臣今日

四信無人教故也頗有痛氣近代次賴資又

候氣色藤大納言起座經座中共立仙華川

內梓翁說間資賴廻士云未置揮頭燈盃等

与之如何大納言更換翁早下置由被命新

大納言密語云三獻時三獻置之又一說也

此說指且欲深不可止勸盃欲藏人二人

並揮頭臺燈盃銅盃一人兼副橫欄退飯之

間花扇風被吹落新大納言示之令直

次三獻瓶子兵部輔經長陪後盃丹後範宗

胡臣大納言傳盃被還着座下座次雜色二

人款同座如例兵衛帶次右中將家副朝臣

大中將公俊朝臣重盃家副朝臣向坐坐瓶

子取合坐右取盃一入酒如饌只胸程也後
之又氣色擬之盃流下之間又如比三度了
孩押入內座下破之立左廻退公後朝臣作
法不委見還入間獨上觴在前贊賴勸陪後
了直着掉頭臺下西面平此間起座取挾人
律及無骨之故也朱仙常了人次第取
花請那且如則不可上每盃必拜為飲上不
內大臣殿大納言二人中納言忠房已上着

定通光親所有雅恭該賴手三位家衛家良

下宮進寧播笏以右手聊引裾取花立大廻

經橋跪藏人清定前聊向壁拆了逃龙足願

向東拔笏起經橋入仙掌門雅清朝臣取合

一花陪後苑範宗朝臣取之自奉資賴取集

次各競立便最後立自下言

次微庭座日已入了屏即退水申存歛

昨日按察為御便向南京飯路放水洋又問

答又於宇治問答衆後不見其面偏我服分
 曹之輩也覆面出兩眼怖畏如入虎口令勃
 定趣適有兼仗之氣每年可任給律師
 改補天台座主前大僧正荒久又還着集
 昆陽大軍忽退故肩朝家不可謂善政孫公
 還立可恭由雖領狀以多有與恭由付
 女將示送職事了下限下可下三下取
 曉更啟來云隆衡公宣實長御恭云院恭

今日脩明門院御上御房
御殿 藝角間并渡
殿 妻 戶 亦 懸 御 簾
房二間有寺土西間被
牛二室織物御几帳



