

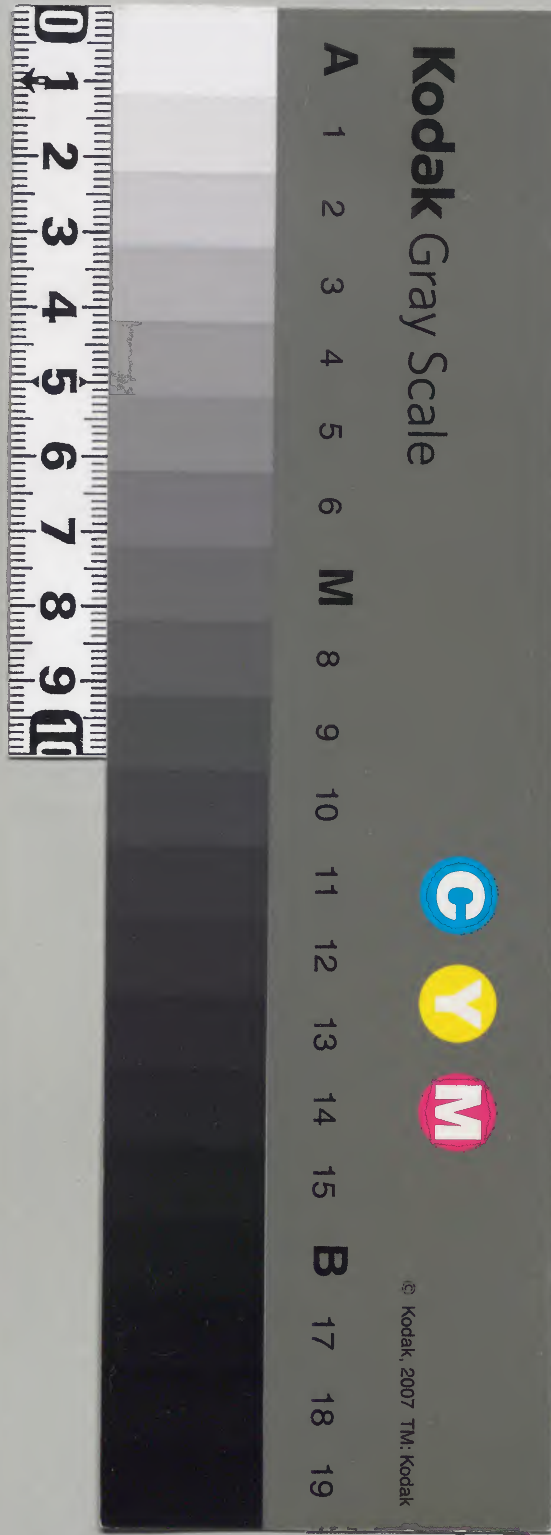
平戸記

仁治三年正月  
日 二月

五

内閣文庫	
番號	和 8803
冊數	18 ( 5 )
函號	162 54

内閣文庫			
一 五 架	八 一 冊	八 〇 三 號	和 書 類



綴じ部(喉部分)の文字など開きが不鮮明な箇所あり



平戸記五

仁治三年

正月

十六日己亥陰晴不定時有飛雪在六并來又

大為以來候之事東使今日可到來云

被相約之間一條殿退却之便所也密事未

後凡空位及數日儘是寄東所為也其

按定不有死之便申刻許宗源法中來

欲也事云該物付也

日中出仕尚不知夕欲參在太長殿而許系

一條殿云云抄多是許之極可免之由被作之旨

在人之見素短之間海身云云今是許云云

仍歸集有御對面德事申承之旨以在中





并主嗣朝臣集入曰依正儀御前申云  
河波院文御色月此申刻許御出之云  
少東使文御集以方有疑之官兼後  
領卜申云只以下人素之間如東河院色  
東脚記冬一乘殿之仍欲令急參給  
已被差車御車予申云控尋一定可有  
御集弘之儀給由之御入以御事被尋申  
了此間方右府以消息申云東使北定  
事因御憐之由申上御新事之使之  
重慶之飛脚明日可御集之由自武家由  
上之御旨一乘殿御返事又到來子細  
目前少御集此間侍從宋相集入又查田  
中納言大和記師為未集深更退御歸  
向御集大納言之御依招引也該事軍鶴鳴  
之後亦歸家

十七日庚子陰晴不定今日被相待東脚  
然而其音空著了及晚大府御色之同  
一乘殿只今返御之儀也事河波院文御  
武士緣一定御相立之由也風因仗緣志  
方內有之通云  
妻名泰時重付未歸姊也如此  
之旨私負也使者如園東有惡勅之旨  
皮之靴也誓志天下之至極也  
身短以御

十八日辛丑終日天陰人以消息被奉合



釵璽供奉之儀先例有文無文帶細荷  
法紐未皆不同事也昔不可有難凡但七  
不可有良法只可被後釵璽許凡仍其文  
帶荷後釵璽皆之宜凡久亦例似今及  
時每以少付皮時之師長雖亦雅通靴之人  
隱文帶平胡錄螺細釵之以此亦從近第  
了右中弁來同釵璽供奉之儀之次後世  
事以系氣向在河波院去敏下令存其由  
給凡

今日東使於此音空暮了却不定事也  
十九日壬寅法晴未定大爵以來右中丞又  
來各面湯射也一其亦世事之不實  
知人亦依又同釵璽可被後釵璽  
申判許檢弁怖知來之怖云  
今日之省追号定以今未仕給之中  
按政殿御消息可也之上急如伴

西月十九日辰刻檢志中弁  
頭上  
正上急

御系之由也  
裁按政之由也  
不亦知之志帶蓋圖之在從下御罷殿



有之志事也未伐之法以悲之

而身之後未及如信之上之旨可集之由  
其信御教出原刻也而於申刻 則未定儀  
定之在焉由執法文

晚以大爵以又來一集版是追考定有信之間  
其旨事亦合也案之真了主存由去

其改守新信云今日定學人之旨未被始行  
其樣之系者亦合者之入於系之系勿備仍  
存云平可據系之中申了

也僮僕亦案書立之同卷信云園東飛脚  
計甲刻設忌武家之計由且申一系般

之風家者皆送之輩然而主仁未同已不審

系用院志記不卷錄之系入自右肅門陣

殿下御進座小付身燭以後也先是前內府

進衣卷係貴於宿袍在箇中細云為御出案

二系中細云太高未帶垂儀於旁侍便室箱貫季如每

以原子上系云大和記所急猶似人亦予加正心

侍子上座四口云在右府之指御系之由被扣

侍也予云御參一系殿之由少之為之為以尋

申御系各事之侍也乃行檢南事之處

不名良久信守之由有耳若右箇中細云

尋之原系未圓東飛脚亦來之由風吹

計之可被延引在之由申之似事予物名在太臣



或本自桓

或本自桓

或本自桓

殿所返中初来云云亦有涉氣之中也仍

甲其旨之云殿下所返衣 密儀出所之

檢并取類之后来告少所中納云云云云

泰前内府已下立賜所殿下 新作造号事彼作之

赤巾如伊其後次身申之侍從宰相申四糸院之由

四糸院之由 而申後六糸之中云云 二條中納

云申四糸六條之中吉田中納云申後六條後

為羽之中作中納云申四糸六糸之中亦内

府申後鳥羽院之由紫冠殿下被作後鳥羽

四糸九日事恒不之追可尋之其後被評

仙如所立而名致云云号物与别人今名必紫就

後堀河院造号定之時半有涉尋委批

申了後多羽其時出来之号志證了物代之

翻云不一被用在云殿修云其儀一旦不思也

物与来萱院少付仗秘号仙洞云於今志證之

實後来萱院所付以用了不可保凡人云院

之但予揭不所者子細後六條院云其寄

之号神妙云但證云其寄四條者可被

移御表不右大将高云云四所之内也

可有之寄云云云云可云四所内云又控可

云四所云人之之候云一日相云不之限内之由

陣之五條之候云河院所付出来其号之

上四糸云其云之由有殿下作於可云人云



之儀之人之舉之但予不詳申是皆好旨  
之故也而予不被旨同每事物忘之故也  
是皮飛脚而來之旨乃人物踏之旨是依所  
來之旨自下記序了先是殿下百取期之旨  
被伴大和記師急急之旨事委見嘉  
承記之儀所相也何委不任之殿下入所  
四卿延命此旨以知人依時總被伴之思可  
肯御對面之旨即百御前之伴御衣記已  
下付旨事亦日來而身錄居之故也此旨事  
心呆被伴申子細了伴云東使而來物事  
之仁來少只今之間其使各一條之事  
定也予申云之故已及深文了被伴  
之旨事委易曙及白盡敏靈人令後  
大器行之案如何能之有御案凡伴云付事  
尤不施所之家也誠猿方可儀凡在代云事  
自白盡衣之事於及晚更付疑之函以共  
申且了予一案凡之不被修之事古多證然  
不能記錄其後凡由所系在相門自一案  
殿末由給之旨變之基那朝旨云後之委  
大身以密之旨消是云依飛脚之時系假  
一案殿東使只之系入河波院云可寫之  
申之申之由想不也之其後退云于附  
子刻也於途中相逢以在申并同旨付由



自一系叙地系 陛下之

抑此事 圖東計申之 案後知末世之  
極以思之 十若帝位之運 更此凡夫  
愚物之所忌 而依之 厥時議給死 一旦  
被仰合怒 凡畢之下 愚斗立帝位之  
際 未嘗有 事也 我朝志 外國也 不伽異  
域之風 自衣天地 用之後 國帝之 号以 降  
皆先之 斗立給 亦不為 之 事 志 非 此  
浪 至 光 仁 光 孝 二 代 群 臣 議 定 死 然 而  
吾 疑 偏 為 安 天 下 也 今 此 群 臣 吳 域  
靈 獻 之 身 計 申 此 事 之 案 定 廟 之 冥 意  
出 來 之 時 也 愚 志 志 只 史 群 議 為 先  
天下 安 命 之 斗 一 殺 亦 立 之 以 之 疑 具  
可 被 仰 也 冥 東 也 此 上 不 相 叶 之 志  
強 志 皆 惡 可 被 斗 仍 天 下 志 主 置 也  
後 序 附 不 之 定 已 位 之 故 此 計 相 斗 之 由  
被 仰 也 何 之 肯 子 細 亦 其 上 有 不 受  
半 志 又 此 可 慈 思 食 報 之 痛 思 食 只  
可 此 志 何 神 志 八 情 之 神 志 事 也 今  
自 相 害 也 此 仰 計 之 旨 主 事 亦 守 志  
仰 案 之 疑 皆 以 相 也 凡 可 慈 之 皮 志 志  
兼 明 門 院 之 杖 指 申 給 放 通 守 鄉 院  
亦 養 育 中 八 度 及 之 後 而 之 性 皮 院



陰也 天下事如素之後不可執之  
意 慈前肉芽定通云 頗い發露也 以死  
時 亦老國東之加之 御縁色之 案圖本  
之有縁有數 後肉芽之書 亦恭時重  
時期長木之 婦妹也 乾中 重時者一版  
之好少九日 已後偏以 結構之 果与不然  
心可施之 儀也 勿偏之 但帝王之位 以凡  
夫之身 結構之 案後未代 日月未 案地  
定 其 實 不 定 在 道 路 可 以 目 次 前 肉 芽  
亦肉芽 執 權 之 世 之 一 重 可 衰 微 在 何  
為之 而 誰 人 世 之 運 至 極 也 故 在 悲 乎

好 案 以 凡 中 并 之 嗣 期 長 自 一 案 殿 為 御 使  
此 案 殿 下 之 夜 且 可 被 是 行 之 由 之 申  
給 之 然 亦 亦 申 狀 令 申 給 之 仍 今  
夜 亦 之 行 之 礼 時 日 之 被 行 之 殿 下 自  
肉 芽 亦 案 結 限 入 及 及 之 後 亦 案 一 條 入  
道 殿 亦 御 計 月 事 之 然 亦 入 及 及 被 作 云  
亦 之 志 北 口 入 之 限 且 被 作 亦 肉 芽 可 被 亦  
行 之 由 之 申 給 之 儀 之 以 并 為 御 使 案 之  
被 作 也 之 每 事 亦 申 之 人 口 之 至 之 也 亦  
亦 計 何 況 亦 為 案 亦 世 之 權 勢 且 之 支 故 之  
國 東 使 二 人 亦 之 之 十四 日 出 國 六 之 日 案 亦  
之 自 帶 多 先 之 使 志 之 或 況 先 之 使 志



於前內符許之入夜使名為人參一乘殿  
被召御前之云其後向相國祿門許臣面福  
之云但亦在以前德之字炳字之東使頗答以笑  
之云但亦在以前德之字炳字之東使頗答以笑  
為而一風皆存知之故也

殿下御對面之時被作云新之御諱豫  
以有沙法不被撰德也大德以可高之仁  
而先之御諱撰申之由有保身終在夫并  
終先以也內之如字志居仁道成也批  
ホウ何予申云昔以不耳心居字一代治  
有例續極不被徒如此事 古今相異之  
殿也及之系完御諱字也及使虎道  
改名混于凡俗又及耳心但如此事能可  
有詳後之被問人又及大謂為長被作合可  
宜凡殿下之務給也

亦日癸卯降雨圓東能抑之存以凡中并  
定嗣期長交祿申去夜臣之有沙法之由  
自入及夜被申之而觀已及深更之時存  
沙法之變春夜易照靛靈出御之後天曜  
志途中白晝之象少印之由殿下之申給  
之之被前予執申之類也沙去夜之沙法之  
其後殿下自內裏先之系給保入及夜



臨其後沛系一系殿文祿之間事有儀  
定之其儀之數可法行之由被作下之  
好字去後先以以在申并為御使系々  
被作是亦內身定通云許子細仔細意  
斗申之儀之世又察向後之又字皮  
亦內身去後在後相國祿門許不知之  
申品不推讓祖之執事也  
午刻係志申并來問之夜召申亦其次候  
世召事亦內身每半有法行之亦之  
勿備之之數行勉再殿上人之下申亦同  
申子細之世之凡少者實也

向却內辭成宿之時而後有例然亦之法  
勿備沛而各別之時而後申先例不見其  
德治兼御讓位日隆兩也大以不使也但其  
時於刻限而心在而後仍法難治事也但  
可用深留也之由返答  
傳少今期也殿下也書被儀新之御儀事  
之在太并勤申字亦本不被嫌申之  
看字亦亦去後申狀道誠志之御乳父  
中好名字也之仍於可勤申之由被作  
在太并之之時治申念仁邦仁之由之而  
大義以申云念仁宜也但共人下被讀有世  
難也之又邦仁之國人下被讀讀難同也



之部字志漢高祖名也流為音此漢  
定者難凡之云師古曰細言泰氣為卿  
字結申音之云又云細雨穰事之申  
為雨細於可發英道凡之由申之音  
言依為不之發之由申之云又云  
豈之何可擇也之由有儀定之云  
不詳之仍以大為以被申合入及  
大為以被系申子細之云半之  
立如而清也申之由申之云以  
本而後日在大有云申之由申  
內府 者袍出逢申子細之云  
此辨之云國之難定也  
難治難治申之由被申清返復之  
凡之日半及下清沙法之難  
皆以也先例在清辯復有  
志於百法之可之復事也又  
而而度不被尋也

之費亦兼明門院先哲清元  
修理持大吏惟忠物卜  
加冠冠人以在申并言嗣  
物具之事者略密儀也  
也清裝米本不任用之  
凡相國禪門儀



寸法投少

是也被用之死者子細

在府府加冠之案急日肉一有少法也為  
依後院之案之等吳氏之為此案之官而後是  
申元前內府以宣元為官而官之權元在志  
有元者主信志及及辭退之由入乃及被申  
之而到限事以未定之始与是亦泰初  
之之數亦元服之後後亦冷泉万里少路  
四案大納言也仗事兼日作豫其人  
依時總持之自教下被執亦車教上人  
十人供奉件案皆被用深氏殿上人言平  
其中時總獨吳姓之志也件人又乃被緣者  
禮儀之入前內府子息殿下中及一人  
深文被後御靈速申深源人、紙鼻每  
事也例不及子細依後宰相之亦深源不  
見少何之夜之依速可尋記

後日以并云人之武推泰或色亦不系供  
奉人又不被侍勤我御靈出御之後自  
用路系云仍不知路次之候是道志兼  
下急了亦安之元不審也德之例治兼  
治兩下安之元御銀元自有紫緋履  
靈度楚忽用生給中將家定持  
御銀實尚持靈殿下元大將已下供奉







己上 密之

前右府 大炊御門前内府

右大将

高倉大納言 実持

己上

雲客大略密之

定嗣 躬下 立計中

忠氏 伊良

躬長 木卷之

伊長 朝長 化而 泰之時 於卷之 之 不

可然事也

*[Faint bleed-through text from the reverse side of the page]*

一校

仁治三年

二月

一日癸巳朝晴午後陰入夜微雨有長朝臣送消息童問  
御誦經使問事余々送返報

夜半自入道殿下被作下之御裝束事元長寬  
德所見分明惟之旨之為將眼鈍色之由思食定儀之  
御當書事淺黄白及先例不同物之大治有沙法  
被政白色志実起之被用白及儀之由内之不作也  
記身物云御帶同可為鈍色之由被之食儀為志又  
淺氣色鈍及事意記涉為端頗所不審儀公仕之時  
可有少所法之由也 勘解由次官 頭執物之 是之朝自此付頭雅言上之  
御返事也致狀云御裝束事何如定亦又御當



裏大信所取而神度個進為淺黃之以此定方所  
院養之白被用一而後日被改白平絹一仍以此省  
汪正元大信殿一此事此也尋之內物之度沙法之  
紙依不審內一尋中由送書札於顯雅得之而依  
雜染之被方務居之以此也入立而執技之被作  
其由也之懸旁狀尋作所帶事作省之相遠之  
由之申一尋眠被見之由執法文之信又執履  
鶴鳴之後應報聲泰指佛臺勸卯時念佛一  
二日甲寅終日降雨入夜相指雲根而才泰元相門  
教刻申承執事深更退出

清物後次被作事再申上子木

不申此子細  
邀遊蹤一及日信清骨評亦立評而引團藏之  
仍此故死物也

夜東清牛清下薦喧嘩半

此事而風吹志風者之心信者覺遍傷心牛童  
密之元之告一仍被尋之

清下薦序方紛失或小童盜元日被尋出之  
件事信者不得之心兼定之物之宛內之金耳  
主人故實之信不飛行事遠失之也

此事都肯先觀見  
世間事

被作之案之不能記錄但形之元眼寫之被



使作頗存外事之

御車不兼事

今及時急以申之云云被兼之由申之云云  
而不被兼者作云用途不付之故云但被用  
系无之系想以不拜心也此在果也此云  
行列不兼事

作云不知之云云

今及御車孔教云云

修云想我不知之云云

今度御恒眼百事

子細云前

御車端外使付御車事  
及于后志素服人用為屏恒服人用御屏

是正儀云而御服云以於有用常屏而云云  
乃之云为大恒申右記者不審云云正本云云

以云之由申之  
今及於何而云云御車事

作云分明又云有御車云云

世間守事

省被作云有御云云依不審不申云云又云可  
記之

基那朝長使云自去月廿八日福清計前仍奉  
之友相公移使仁王寺云云此云云所案云可謂



奇哉但定其有世官志誠以勿備之自余身  
不能記錄

三日乙卯晴今日人多來談其中日之出現西  
方今二日落地東方一日放光無片雲日輪殊大  
及西山臨之此亦有此夢想之志多从風同  
為

四日丙辰晴早且蓮家來是先日物類之次申  
皮女房古來門後房子之具達上聞之事  
類不能記錄仍不復之

以基邪胡長在府為所使被作合御忌眼官事  
五日丁巳晴在府其後大龜以又來及晚以  
夜中并又來心困候世事今世多亦多談之敬  
不審

之期百日念佛身之句結構一以仕佛上人智  
白事由此句向己室之

六日戊午晴藏人依時繼奉查到來  
快云

來十二日可被御定御即位事可省御祭  
之中丙申之日所候也仍上在如伴

二月六日 吉野門控依時繼奉

氏甲公殿



五上啓

心令祭神直盧路之

此神靈昏出候 左不之候内 一申之旨御命  
馬出神直序可被議定下 一事候又不能出神直  
應之候下可散礼也

大府以一条及祭 均臨入来事 於發覺之来  
若之之間 仍有思不能記之

七日乙未自去夕降雨之期 一未得祭一条候以  
以良被傳云云 良殿之持素服之後 之志心衰  
後之由不思食也 此条又如 又心衰直衣如 中云  
御心衰 直衣事 先例 候之 但長公記 此 事 是

素服人除服之後 可志心衰 裝束之由 法也 其記  
之 志 在 叶 道 理 之 由 在 之 披 記 云 除 服 之 後 志 心 衰

之 用 无 文 裝 束 神事時之 用後 祭 意 院 及 殿 之 人 又 之

家中之時 用 鈍 兵 直 衣 若 祭 内 之 時 用 爲 直 衣  
青 鈍 奴 袴 之 披 時 定 起 有 由 且 是 之 時 殿 下 被 乞  
允 之 依 此 例 也 但 披 時 經 類 以 記 除 服 之 日 即 出 仕 用  
後 別 圖 袍 之 由 不 見 也 同 時 之 人 裝 束 以 相 違 也  
有 不 審 神 同 答 及 數 十 通 袍 白 之 經 只 如 右 但 作 之 計  
条 二 條 殿 下 而 爲 又 同 起 可 始 之 說 也 之 次 条 尤 在 良 殿  
良 久 見 祭 申 取 難 之 由 更 退 松



八日庚申天法今日依恒例奉齋誦念誦及夕  
以并来言读始時

九日辛酉晴早且忘進衣向前内府云定才言读

及之時一篇志共申兼修事之後申承之世事  
不能記銀經之時之後读语言卷廻懷集一乘殿以

以良方被作御心受旨子於未定之申刻均象

十日壬戌晴今日依私用云以除夕均来留守志云

人之多来云云

作之繁可借面欲申承已些禮儀段下只業教

乘之有作以并定期期長又乘被位合的日之儀定

百事乘之得定其類一載明日記申斜退出泰

丸大臣殿入見參每子申承又御忌服来十四日

七日申久壽之例忌御之次身高御也

皮例

成刻於御出居而弘庇之忌也

純衣卒指燕衣

之文丙纓利

御帷合袴如常

次駕御車

淨衣備新經

出此門於鳥丸面向誓

召御帶

改而相之中子卷紙如常時仍折橫居土高坏

同衣生奴袴

兼身高御

向誓召之



侍頭守信時借之志一返路長路改而不可

紛矣之由被石作為時除帳即之參

正席殿法一

御束帶之時魚目

位袍 純長半比下重同又張面上袴裏因色

法單 白行衣 耳子及大口

犀角帶 九鞆 白冬履 御帶如例 白裏

御劔平緒御笏不被具

檣棉毛車 青簾 押至文昔草 淡黃末濃下簾

歛榻如例

御隨此持衣白袴 壺番長白襖袴 但右濟

襖掛袴

御馬如例御厩舍人居劔末因前々馳 又如例

御車之之之之人其有事被作合執申子細此百前

大僧正參法退出于一時束榻以前也

今日參殿下之次申云明日議定蒙代初也

守武法以定參作殿上自技之卒參元而昇

殿事不被作之何極之儀亦先係逐被作謂

禮之被不被物之色未忘之儀元且又當時之儀

如河而申子細之左右雜參殿上志係云在代之

儀元就中當時人之志係兵公卿昇殿也元下

被作之上有備志以事左右不可極元為



十二日甲子之後自晡斜降雨入夜雨甚午刻

許河觀上人叔父故右中丞息也遁世之後未此五六年

未見素也此日任白川山寺時令出帝也上洛之召後云云

言後之後由了其後大尋以素後世間事如此之

召時刻推極已臨晚以一一之狀可被儀定 御

即位日次之應之召之召素燭忘束帶冬肉

冷泉万里少後 先是藏人依送仗志子可象云云 後

雨入東門左門陣 泰急殿上先是德卿皆象若傑

但中門廊急仍予又起座以向主而予以并之徒

殿下御坐鬼間小時召大尋泰入此後殿下乞退下

御座應後大炊門面也藏人依時繼告諸卿人々

取里山路北修廻大炊門面入自此門率泰御直

慮件而三之間也 奧端二行但奧座用白御座

云對座先是執柄乞出御座後次台大将實基 土御

門大納言 具實 師 室 飛 土御門中納言 飛 二系中納言 志高

氏戸以平 侍從宰相資季日來不被召之去夕而令之 虎大弁

東帝 奧端亦分志 座次執柄召額虎中辨定翻

朔長之泰也巨文章退御指美々外紀勘例之通

一通御即位雜事 一通代初被召之 一通亦于例之通日

忠尚於下缺二通 在公於長缺一通 勢懸也

次身見下之各有略見之依作之次虎大弁之續申

凡之由被作久壽也以此事又乞同尋路申之繼由

而又被口也不得之乞乞久壽期繼之續之被口作之衆

為仍文本事返上之自奧座 次日此事可定申之由



被傳之件見次忠尚朔長初度後申九日辛卯十日  
丁酉十日丁未三日也辛卯同凡遜源之一身  
其狀十三日<sup>二</sup>甲午十三日乙未十八日庚子十九日  
辛丑廿日壬寅廿四日丙午劫之在公躬長注申通  
狀九日十六日十二日十八日廿四日截之此日皆省  
雖十五日相刻并元翅也廿六日相刻月故日之十  
二日道虛十三日五墓十八日道虛海志十九日五墓  
有例云是字多礙礙 廿日厭射 皆例後初陽成二代厭日也  
花山後朱崔凡  
廿四日道虛相刻未之在太弁申云御即位日次事  
十八日二宜凡道虛內忘省先例之仍之其難之  
由申之<sup>內下也</sup> 侍候奉申云九日可被用  
十八日之間可被用凡之次平申云御即位日次  
事上古只被用者日中古之後多被擇用子于  
叶吉例之日有之依此儀志之度似之其日九日  
幸卯相叶桓武後之系二代<sup>皮即位日主卯之由見武日  
記而之度外化例裁幸卯之由</sup>  
失例 佳例已為規模起之被用之變迫皇院依被例  
被用此日了如計之例後係之未皆被避之凡總志  
何概可候少之被省用志且以時儀且可在勅定  
第九日不被用志十五日丁酉廿五日丁未兩日之  
間凡酉未日之例文武天皇以後不候尋侍者也例  
酉日例仁賢一代也強就者上件日先翅也皮例  
冷泉院一代凡難被用之未日例皇極 天武也  
皇極例可謂者上尋丁日之例文武之後因融院



之外不候又勅上古之例為應神天皇亦又不  
見恐雖新續例嗣雅芳瑞何不欣慕於物上下  
交午一和張所以古五日一被計用也但件日刻  
月故之至相刻志其例古出古交月故志法不可  
保之由前之雖有主由法尋件例花山安德後坊  
川四系院未被用之時後何狀可保也計亦十八日  
庚子道虛由志之道虛例平城仁明元氣由志例  
光仁光孝顯迹建久元此天愆不克悟因一被尋元  
庚子志上古一度被用之雖為不候之支二十久壽  
依五日次被用用了物之建久又被用了件日由之  
雖亦子細也計今亦主用捨之儀志可在勅定元  
之由新續舊音之間一切不候及之追被尋回附申  
其中之右大將申一物柄同被作之人々不定申也  
各申物可保付元奏圖之處有脫漏事志如何  
之由被作仍願亦可申之先被在付公以度末直  
掌灯立切灯基藏人後藏人次置觀也官儀人々定申了  
之後依作申之物柄逐日御物云倍増之求其被  
為先件事間人々斷賜予獨也此申願焚屋原元  
次亦不能委保而終也為十八日申之物柄元道虛由  
志之禁志以時被尋回信陽師由志志元保之今日  
之時不候之由申之予意申計由物志元保之被回之  
果而申之由數度後及有何益也被定十八日後  
以并保元元也物柄申之人々申物志雖為一固予



殊立案一而申也而被申一固之由云爾計其日之子細  
立案之之篇申之以上用捨之在勅定之由前申也  
了彼書付之被申也付事之今彼法之志執何事亦  
治之執柄指心之張引法也而申子細况此御即位  
之由奉幣日行幸之由法成之由日申之由有  
議定人々申云依久矣例法法可直之由申了又被  
法其由次褰帳女之將服事有法法大弁申云之將  
凡礼服云云志不將物之居天執教之志異地凡但典侍  
二人執位之例之案院凡何之予申云登壇之者其地  
可將凡被用典侍二人何難在也之由申了作人  
或也付或於了被尋池女之由申之古大將將服何將立

三代御神代之禮院仍大略之由典侍二人之由被定凡

逆見而兼記於女之者典侍也僻事由來之由  
不覺之由申了由老之由也之由自余例人不覺  
事志兼申納言仲實之由指位之處為將服之身出仕

人々相傾之由見中古記何况如登壇志亦可謂勿備  
凡付之例於了勅見定有而見凡御即位篇目三  
ヶ条半ノ抄紙九上之 奧座人 差加文事以定嗣朝長  
被卷也次被告前内府 並衣即自御而方出來加座是  
以并紀序  
之後擬切所  
奉如之奉  
而打卷  
公事用途事可有議定之自凡大弁申上人人々  
申状凡不分明又不能委記大旨上成切之切極又之為  
諸國勅之由被申也事不一揆之上人々被申之執又之  
落居事仍不從裁也於曉滿事一被下之執度  
人々又紙紙鼻者退出



十三日乙丑朔間陰雨下午後及晚驟霽御即位  
與下例外祀勅申慈不覺私勅見之為後監讀之  
暇日忘布不祀之友也

十四日丙寅陰晴不定今朝入山山百日念佛廿四旬自  
今日午刻始修予勅成時

今晚九大臣殿之忌四乘院御暇法於冷泉殿南廊弘庇  
着純衣御直衣 平指 收袴白褂 食袴 之文 平指 御冠

之後乘御車之退出法向右方忌御帶 中子 即返

臨改而石之紛失之由法在御車右右馬以李威朝臣

參御車 即又令矣之慈院法 御帶用白平指大指用純衣

之介之衣日仍御束帶雖被潤出也件御裝束也

再之忌法之間事先日依御法進了件御文具雖

文字了不之忌御束帶法之旨御度篇中凡並可

為祀也今日人之皆束帶皆以衣眼有御事人之以為

不同凡常御帶人係大納言四乘大納言之系中納言

介不持荷之右大臣殿忌位袍之上之忌素服法之

素服人袍黑漆單上袍也袍而或又用位袍先例也

仗事自入通殿一日夜之蒙作法進了大治信能卿

記如此法之而近來位袍事不見長元七御門右大臣

治曆二系殿如此之 大納言云基心衣束帶之

有文冠 卷儀 尋常袍 柳下 裳 表袴 亦之他

人不忌代之皆忘心衣而久矣已好也計但彼以公卿



志多於用心象危

十五日丁卯晴今日勒巳時戌時為時念佛之不振  
例而仍此例日中先行阿彌陀講次於持佛堂行  
涅槃講其儀如去年

今日不冬入及殿御儀是十二日之後像有買振可  
身也

十六日戌辰念佛之時如昨日

之夜切堂修二月其儀如去年

十七日己巳雨晴明切堂修自七時行藏法  
切日中藏法酉刻行夕藏法今日念仏之時勤仕如  
日々

十八日庚午晴藏法德少念佛勤仕又此日午刻被  
大首以若送之在大殿自一昨日旨御牧觸事被加  
父矣一而壯教不負之由醫家中之仍守御免之  
也警治之馳參而身之間以此旨案內於甲列及了  
之取月為能之出東願之時思及之後志上天  
為紅梅之神也之公家將軍之御慎之加之天  
變青岡起以不富



十九日辛未 懺法念佛如日々

廿日壬申 亦甲列 亦送云左大臣教女房御座去取  
之為令慈法一之 又御教觸之別以事之念佛  
懺法如日々之儀

廿一日癸酉 降雨懺法念佛如日

廿二日甲戌 晴念佛懺法如日 今日本屏終也

廿三日乙未 晴今曉勤宮時念佛 又以後夜懺法一  
以則奉知御懺法念佛事之今度之句實已息故全  
申上其由施同之旨反袖設法是之小布施主後勤  
僧亦晚願也 其後女房又出系

廿四日丙子 晴念佛三時終 其後御了誓自今日旨  
忘半早速為出系昨日且申上 其後於拂佛堂  
行恒例地藏講末終出京晚以少雨而心

廿五日丁丑 霧早且系左大臣殿御教觸奉為教日  
未之不審也 亦今之別以事之涂目台笔一定  
之被作明日御除眼間事委申 申刻被歸家



古六日戊寅晴乙刻設大齋以來讀日志之蒙替良  
久也

今日四案院佛法事 之半之避之入夜半始之希  
他事凡

今夜亥刻仗乾方奇星出現德人見之只嫌彗星之  
由初天片法又西山之山之燒之間之方之天有光  
曜後因自天 或申化彗星之由或申彗星之由  
或疑申之映微如方之如計見之由多者申之之件  
事不害也件方山近日每夜令燒然而前之此星不  
見也何仗星無種為如方不見也如前之彗星也  
之夜在太辰殿令除四案院佛法須去句之後令除

今日決之 如川弟之 之治法之 之治法之 出未 確

有佛城忽佛河系之案如何之由醫家計甲之間

只知佛門外也古者眼佛直衣如佛車 以初季感祭 出

門外向寺方令治法也改而如先日佛帶先古者

眼佛蒙米之如佛車結之後結佛帶 佛法之人 不同之為 古之

一結于法之 或從佛眼之時又不古之 純衣佛直衣一

襲 細結身 置陰陽師前佛車向寺方立招次佛

次家目慈教胡臣傳執大麻便撤佛贖物法湯師切

佛帶也向案流弄也之先令入佛一佛直衣一襲之

由信能以此之矣目不害予向山家之召就迫之彼

尋時慈鄉許之而今明不申寺被尋只同前之

仍一日於彼尋予仗收到未于山家一襲之由原之



只此常也是儀多之物也又御冠之具御裝束凡有  
御尋已上基邦相長也使事不公然只自曠可給法湯師也  
備願者内之密之法律之申此由一

廿七日己卯自朔風雨自辰辰辰終云今日大東野祭  
也可有御奉幣凡穢後以後也治者除服御中法中  
之御奉幣之事探深以後也計神事雖不探御  
中法中穢之旨思慮事作凡至御惟服事志  
乙御除服一儀凡之上句論雖除服之後日數不備  
之時不有幣定事也計志雖是之後可免御心奉

儀凡之由何也長曆元年四月五日早登堂也後一乘院  
經類編去月二日廿二日除服之儀依故院御心存不

奉幣之由祀之執之業之雖不之志御心奉行今日  
不令奉幣之由祀之業之雖不之志御心奉行今日  
中法中也人奉人志也志者服後神事之志係多  
儀與氏社矣他凡長曆於不奉幣之由不見儀也  
以計省之有披露之由申了又云使法帛送使者因  
老母而多是急一向依生家之契物隨識念佛人可  
執行養祀事仍子息之受也法只如佛事之由  
治送件處子息未之強迫之而之有少可  
招不考之義也又子息未一人為內裏仕一人志經  
作修明門院一人志經作兼明門院共不之觸穢之由  
皆省御乞又有例之件念佛上人房為難治之由穢



法不の有不孝之義凡有也之例亦又雖一人喪終  
能人不況是又有例時案曰只就宜也宜也何半其佛  
是如未依上終不之福樣法之案又有例法私者  
之半之時定事也何況也主人之伴亦勿備之由返  
答之け後仕佛上人未終日該法文念佛事未之取  
違安

廿八日庚辰晴今朝仕佛上人等一後依有私要出  
行入夜時未

今日四葉院淨心日也主別淨佛其之共被行七ヶ日  
淨佛事結之迄年也該定不指之印不出仕之上

意院之各之結定意又自後朝而身也了不出仕之是日  
如所仕事之時一度不系願雖心不義万人連齊之  
交老卿指出仕左以見苦凡仍也思不系也今日  
儀逐可尋紀

廿九日辛巳晴日中風吹午刻伴忘直衣系由淨堂  
小時入道殿再圓白殿後淨今日十日淨儀結終之  
奉畫經河海院之弓像供奉也身雲法不兼忘  
度次右少并親來未觸可忘度之由仍城川中  
細云予二位宰相丸為替丸大并友三位未忘堂前  
座六系之位大炊淨門之位像忘度不忘在本座以卿次  
事始院法了導師後度次以自下茲度次等丸  
布施丸大并乙上在彼物友三位取畏物如何太不可



然危但是以前先給例布施年他布衣後給一疋已上  
最之諸大夫彈正大弼仲國朝臣前刑部右輔時宗等  
取之此後公卿殿上人取之也教被物亦守例裏純色  
裝束一具童裝束二具二盃將襖袴山吹袖黃單  
長緒十疋綿百疋已上細綿紙一橫德大夫二人亦之公卿  
次亦取布施置一後度半一守所退下之後還  
御政事仕當莊嚴殿人々或退出一之後可被仍  
御月忘而後作人々仍申暇退出次糸一糸殿  
以良入見糸映景由蓮戶

廿日壬午晴七日依平日御禮閱白乙刻被為糸少御  
堂忘直衣之間糸少之位入糸少對面而後之旨  
右多不能秀死但神交致矣治半也神也是神自  
正之中岡之寺之神祇壇大列德慈朝臣又此夢言  
六日夜眠覺之處屋上之又我去三日夜有夢  
想之趣有廣右之屋當其庭向正面書戶間我  
糸云大常云糸初之舞トラロシクキ之此書戶  
中束帶人四人立是帝王凡下覺也我思後出立  
此書戶之人ソ折るナルヘキト覺而仕年人ノ廿二三  
誅ナルカロソラカナル人出書戶立後我思後計八名可  
然未出後之人有三人之中四十餘人髯鬚多天  
思キコソ可出後ト覺之間我忽々自覺之忽出書  
戶立後我思後是コソ可為帝王ケレト思テ被秀何  
凡ト思ク思之々世不ウ久凡然而依有思秘而不



披露只揭而乞罔之也其更希是也仍記之其  
間不亂之謝也之後魯小沛堂公卿只乞乞之  
也右中并時意物下仍予立每依次乞乞乞人教同  
昨日但乞乞乞乞乞乞乞乞乞乞乞乞乞乞乞乞  
以三寸微百神被造云一日可被免借養一斛云云  
前之畫像 有御願文奉託乞乞乞乞乞乞乞乞乞  
又如昨日但乞乞乞乞乞乞乞乞乞乞乞乞乞乞乞  
布施乞乞乞乞乞乞乞乞乞乞乞乞乞乞乞乞乞乞乞乞  
留事退也





