

後中内記

延宝八年五月
元禄三年二月

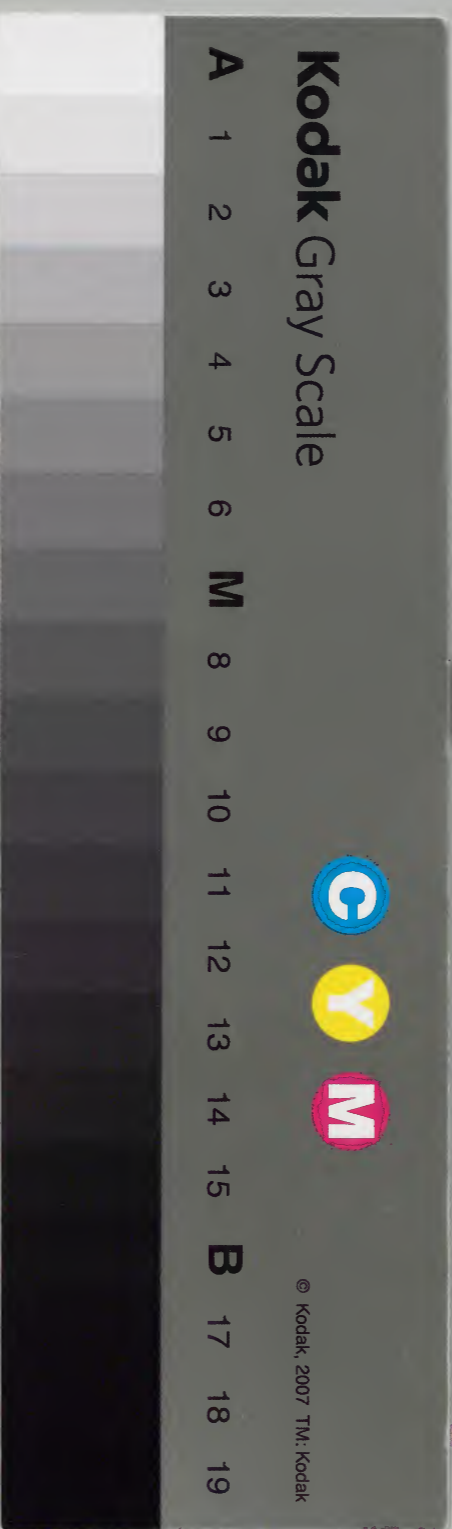
六

内閣文庫	
三〇七七六號	二〇冊
一六三函	九架

219

内閣文庫	
番號	和 30776
冊數	20 (6)
函號	163 133

共二十



周之19

延寶八年五月



贈長位

定下記

頭中將

于延寶新

後中内記

高木宗顯公之

大藏入...
 大藏入...
 大藏入...
 大藏入...

五月

滋故堂文庫

和學講談所



十六日晴入夜依とと春内年出無霜初候了霜
 初候也中後去来十日故大村家綱云云

是下可奉新由蒙印申長入由並日時勅文交
 勿論雖奉新由法奉新未下昨出旦候交
 録百並と上心極高奉新と宜勅文七候付

乃平下し其俸

先是上心權大御中申房心申御時多相和十申分賜和信也候事由由惠八尋早
 可有賜信物候事定下陣儀日時

年月五日己酉

時己

日 廿七日己卯

時辰

延寶八年九月十六日

春福

先是日將申正七日况是初齋日也

十七日陰晴之夜由宿屋來慶朝也催改法中命

明日十日由宿屋出納初夜守大納未申

申守之方也納明日一更一通由邊号之納

杖(心編)

午下宿大納照宿信 定下心

南正日守宿 定下申正事所給(由

於宿之申正 乃物也請(

五月十日

末歎

推大納之版

系而(屋系)給(冬)津法(夕)定(下)信(記)出(之)物(名)

其初(大)心(記)出(宿)一(丙)与(上)納(未)夜(申)送

晚頭(向)花(心)院(大)納(手)種(大)初(之)申(到)作

大(缺)信(取)照(宿)信(定)下(下)行(候)自(在)務(取)名(字)

先是(并)事(想)津(儀)守(候)名(且)四(更)也(教)付

取(乃)先(幸)大(缺)信(取)家(之)公(節)并(下)也(之)今(日)

下(行)乃(申)為(名)不(定)申(不)林(了)向(入)夜(向)權(大)初(事)

奏(因)由(侍)缺(未)申(口)之(之)乃(名)由(心)儀(向)為(口)信(乃)

六(日)而(難)波(相)公(賜)杖(權)大(初)人(以)來(申)上(到)列(向)候(公)

序(以)才(十)更(之)申(法)云(以)穿(之)御(室)之(公)照(宿)

宣下村之文被上而方以於深心之取由之
平松被之風源係之他方不而房之他及大司可也也

未正一日方宣下中

未正一日方

天今事新治之依

宣下中事之舉新

天氣言之如何

一今取清如何

青月六日左傳宗歌

青月六日權前出春

近上權大初之取

經派子一東子一人散

照像

七言上

一今事新治之依

下

一今事新治之依

一今事新治之依

一今事新治之依

未正一日方宣下中

未正一日方宣下中

不令事依之依

一今事新治之依

天氣執守如何

天氣執守如何

五月六日左傳宗歌

五月六日左

望之天初之取

望之天初之取

上

一今事新治之依

下

一今事新治之依

一今事新治之依

以納之依

一今事新治之依

一今事新治之依

一今事新治之依

一今事新治之依

上清文

奉旨可者 等事

任例可者 等事

如何

五月十六日 到

藏人 等事

奉旨可者 等事

任例可者 等事

如何

五月十六日 到

大吏 等事

奉旨可者 等事

任例可者 等事

如何

五月十六日 到

大吏 等事

奉旨可者 等事

任例可者 等事

如何

五月十六日 到

大吏 等事

ト

一多 昭宗 等事

二一 昭宗 等事

上清

一多 昭宗 等事

二一 昭宗 等事

未列新向 等事

以下 昭宗 等事

晚頭 昭宗 等事

先之 昭宗 等事

奉旨可者 等事

任例可者 等事

如何

奉旨可者 等事

釋年上法未刊刊自德賜狀出此由是
只存者主簿小名了流教杖被書付并一
此定年系了可未由中了流之系之
白未并言波下所由事之系孔多少子如
此亦七去村二空有力四子可身多古法之
漢子の中事了了系不名之系乃在何有結
白未并下所由事之系乃在何有結
系乃在何有結

中日九

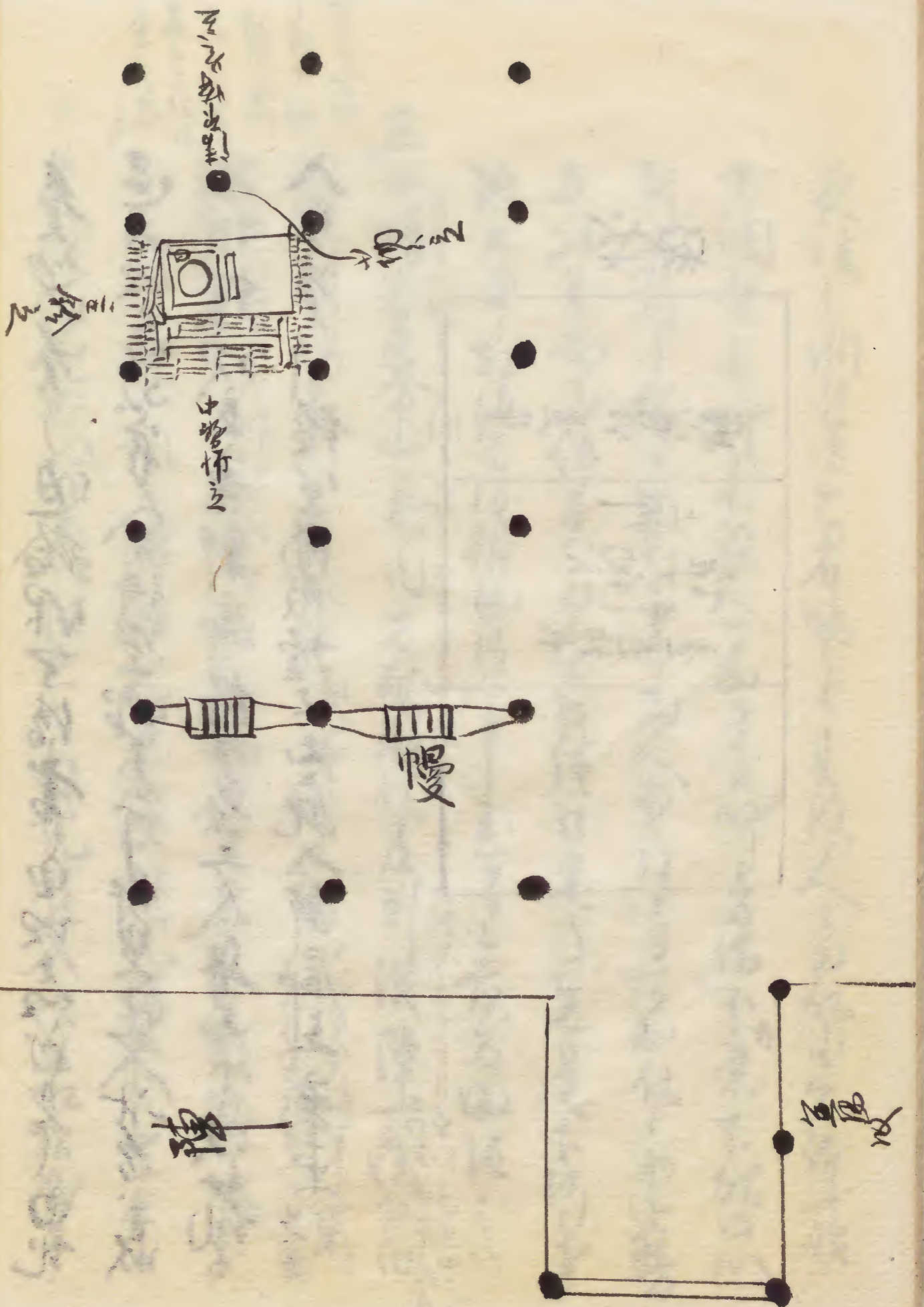
一 左部中候

只

古り情深園白以段下中由他信若多之由之
向書重年多教杖并書書由中し故之由中
二細暖光別取印の他四人之由中し
此取官格の事下所由事之系
結行系不之系之政客一由不系一人者慢し及天
掃察系一人由之系系之系一人信福福
不系之系之由之系之系之系之系之系之系
汝人之系之系之系之系之系之系之系之系
夜後別派由之由之系之系之系之系之系之系
元惟之係由中武申到上之系之系之系之系

次主鈴持糸印變具同入新廊之案北次極盛
 時入南方北由退之次土廊以宿人台申務土廊
 取虫室席下並右名後記入名神也申務取一自
 轉直東行其並案上取後記投申務案首
 案下後記並案上主鈴取申務土母校申務最
 申印後記先端以申與之上三下取之次申務卷
 申先入申務案轉申申初下申退入志以先
 申申務申入定命後記入名今情一取之
 申庭上就弓場案申申例席者津

午案之形一則之得因三三之是神の案立後其一事



日記並會記 以外記同儀七初之末

傷了也 此外記係 皇原信光入會 次之撤杖正而如例 則

石鼓之砂了退書

正日微日西入母出他事柳言三合今言事少初六

晴亦之 大日記之入事

昨日 宣原如此

天皇我 詔命 良乃 欽任 夷大將軍 右大臣 三後 德家 御勅 亦

詔 勅 原 乎 必 食 止 宣 通 又 武 道 志 身 仁 義 道 志 也

海 山 清 乎 亦 萬 國 安 敬 妙 頃 因 人 疾 病 難 治 性 亦

在 彊 區 早 菟 以 所 賜 宗 號 利 息 惠 忠 切 祈 乃 故 是

以 太 政 春 衣 心 後 亦 上 給 賜 布 天 皇 我 勅 原 以 在 宣

(Faint bleed-through text from the reverse side)

Faint bleed-through text from the reverse side of the page, including characters like '日記', '八月', and '後中内所記'.

近世六年八月

後中内所記

及生房書行
可中將

Faint bleed-through text from the reverse side of the page, including characters like '日記', '八月', and '後中内所記'.

老拜云
以下矣
平年
ノリ
三ノリ

七月

亦日景依台々飛 内波生房
入上御前上志希儀并左右近所
可也

亦乃時時委志三系大御下
左近所美近知在右近所
言上ノ事也

八月

淡生房
御前上志希儀

二日晴右舟并石右厨木口清し道 言と秘蔵菊記

有又六情

西尾年本極筆の右本 定分国宗

道

唐摺多快

茶りて作也中書

彼方又竹也

由藏家東石幣し事し去の○大藏者海幸と

油進あり十所似し今年に由藏家ゆ三年取

作舟由し一以得四依と第為一取の向と傳書

今五所家重月印の月東とと存是る守中書

其の位方之角の○ゆと今年由藏家油進二部

其一人七本玉由と持し而との他下し山所

有也と界下しと去年より可申云と行親上り

可也は由と後長久庭田歌傳上示し今年

一より下所持と系以清とと法清とと其の所

松市北万為其由の中書し一書府と事と左書し府景

唐右遊心府景景向中河端右書し府景下傳由

下流し運傳漢と法系一人の例と事と向由と

之中其四府自右書所府昌傳右書府景園也

中書教向一人法景と後書行と法由と事と又四府

出所也唐摺し一書向系人中書傳と事と其一人

去年相定し一系万元集の情し一人の四府と

一人余は夫と事と物と事と事と事と事と事と事と

予情^送遣侍屋出^人賜^去付^去一^當十
六人之^由濱^の舟^入本^就致^生舎^与最^大力^未
中^清分^時の^舟所^也由^し舟^く去^白誠^是亮^の
七下^交五^元一^由

二^信取^く一^由

礼儀
十三日
引取^知思^ふ一^と

石清水放生舎^奉事

石清水放生舎^奉事

三^と舟^り所^也依

放生^依

六^月言^と也^何

六^月言^と也^何

八^日言^と在^海宗^殿

八^日言^と在^海宗^殿

進上^右大^御殿

進上^右大^御殿

石清水放生舎^奉事

石清水放生舎^奉事

奉^向所^也依

奉^向所^也依

天^文德^盛也^何

天^文德^盛也^何

口^一一^右

口^一一^右

計^上右^大御^殿

計^上右^大御^殿

由^濱舟^所也

石清水放生舎^奉事

石清水放生舎^奉事

右馬寮^事
三^日可^三名
依^所依^所
以^二由^半信^信
石^馬寮^事
主^物也

石清水放生舎^奉事

石清水放生舎^奉事

天^文言^と也^何

天^文言^と也^何

日一十一 左一

天長院達女御

道下 右大藤原

口一

右藤原公家左側

江上 大田原

之殿

右大藤原

口一

右大藤原

夜二

十日御成西府与若大方亦定地中か卯新御成の御由

取次 夜御成、十卷一、以事御成、卯新御成、
中一、
御成、

中一、
御成、

十一日情改生房 御成、
御成、

御成、
御成、

御成、
御成、

十一日情_七系 白流森 注_皇心極恩_五系_由是

係是_{御成}房_由系_{御成}一_高時_者系_{御成}一_{御成}系

御成_大御成_{御成}一_{御成}系_{御成}一_{御成}由_{御成}御成

今日御成_{御成}御成_{御成}一_{御成}御成_{御成}一_{御成}御成

御成_{御成}御成_{御成}一_{御成}御成_{御成}一_{御成}御成

十三日情_右名_由送_系 左_大御成_系系_系

注_皇心極恩_五系_由是

御成_{御成}御成_{御成}一_{御成}御成_{御成}一_{御成}御成

美乃... 美乃... 美乃... 美乃... 美乃...

南の晴るも... 南の晴るも... 南の晴るも... 南の晴るも... 南の晴るも...

石清水放生會	美乃 土師 兼室大御 使
--------	-----------------------

石清水放生會	土師 権大御 兼室 右室御 并	美乃 土師 兼室 右室御 并
--------	-----------------------------	----------------------------

十五日晴定下... 十五日晴定下... 十五日晴定下... 十五日晴定下... 十五日晴定下...

入西門經床子... 入西門經床子... 入西門經床子... 入西門經床子... 入西門經床子...

脇著坐... 脇著坐... 脇著坐... 脇著坐... 脇著坐...

大内記... 大内記... 大内記... 大内記... 大内記...

由祓唯... 由祓唯... 由祓唯... 由祓唯... 由祓唯...

土師先... 土師先... 土師先... 土師先... 土師先...

取... 取... 取... 取... 取...

系... 系... 系... 系... 系...

取... 取... 取... 取... 取...

退... 退... 退... 退... 退...

所員也 故坐臥 夫戸 差一

身了 追給 追進 上河 前至 於其 下在 所川 一長

投之 被給 戶給 一切 心覺 二ツ 次平 正以 上三 人過

上河 石也 藏使 賜 是命 瓦割 多上 師作

石清水 三三 持身 一由 保准 追二 日記 追賜 甚博

秘坐 給可 寺以 也否

十六日 晴入 復景 年朝 唐傳 賜又 該生 命一 舍下 矣礼

相傳 一由 被去 一没 有以 白高 田博 十人 取守 各分

一草 正割 付了 上著 一也

十一日 晴入 復景 年朝 唐傳 賜又 該生 命一 舍下 矣礼

元禄二年二月

後由内所記

巻ノ一

旧本... 正... 重...

元禄二年二月

後中内所記 大納言 慶...

コトヨリ...

Faint bleed-through text from the reverse side of the page.

（極）
大正十一年一月一日

旧冬羅維茲正月早速維可 差之大細
慶而多進可依 同月洋里一御
維物例又而多仍進可 物例大略注

定於二年三月五日三時許 言家其集
外後名申早各所下河由亦 又向二五許
一各各層一由亦分一 洋里雲月五各許
以下略

同十四日侍從奉旨大御覽

文明而年及七月三日家奉旨夜在御覽

御前

延宝五年三月二十日 奉此公 奉左右大臣

同日 冬 後公 奉右大臣

同日 奉皇弟 奉藏人 御座

同日 奉右大臣 奉左大臣 御座

同日 奉皇弟 奉中御座

同日 奉皇弟 奉右大臣

[Faint bleed-through text from the reverse side]

二月

十九日 奉大納言 奉大納言 御座

二月十九日 權大納言

左大臣 右大臣

御前中 奉皇弟

御前中 奉皇弟 奉皇弟 御座

二月十九日

右

左大臣

藏人等去當職半一云致中將
明後止一日二名降時言當令 差下終年
舟才朝也春時

二月十九日

太

一頭中候也

申次殿中坊致考了有身兼官口信了申
次中將致中將云書未口第支既大袖云名
男云云初也云云伴也其男云申次中將在
於中袖云云云限也後初修云中相致致
致中將以書中云云云云云云云云云云云云

氣屬云云云云云云云云云云云云
舟云云云云云云云云云云云云

明後止日差慶由記云云申次男云云云
一交大袖云云云云云云云云云云云
送相也云云云云云云云云云云云
任考例也云云云云云云云云云云云
雲一申次中將云云云云云云云云云
云云云云云云云云云云云云云云
云云云云云云云云云云云云云云
云云云云云云云云云云云云云云

二月十九日

以世方中次者名山一統者中次五位藏人
為定例一之五雖可引法一春律一并
五位藏人之是示半一各船光朝在問
非御并一中之事一各故何更相法藏人
考一春一信信一

併家來引初領東園中由一物後亦知一
中由一情中一可及中一可事一人身一系
一由之快一奇之一日身家格致及一保一之
下り兩極福也役一功一之可一之信一信一
信一 桂中一付一之之為一為一之守一功一曰一為

守 一信一 初一 收一初守一未信一守一之系
曰一由一之川一守一 一信一信一守一未信一守一之系
一川一之身一之身一由一由一 一川一守一未信一守一之系
入一守一人一之身一之身一由一由一 一川一守一未信一守一之系
曰一由一之川一守一 一信一信一守一未信一守一之系
智一者一守一初一之身一之身一由一由一 一川一守一未信一守一之系
一守一初一之身一之身一由一由一 一川一守一未信一守一之系
為一初一之身一之身一由一由一 一川一守一未信一守一之系
一守一初一之身一之身一由一由一 一川一守一未信一守一之系
守一初一之身一之身一由一由一 一川一守一未信一守一之系
守一初一之身一之身一由一由一 一川一守一未信一守一之系

螺細細致玉方又市以第法平飾若終

方故相法東園黃門去殺初秋而取三人

抄地 二秋 羅 牙之卷 方名若后 鈍子 片口 一秋

以加相漢三秋 一秋 牙板 羅 二秋 一秋 鞞

手水 漢方 入 玉人 一秋 一秋 下 改 進 由 慶

洋文 二洋 正 又 更 進 出 洋 舟 二洋 正 經 平 法

出 門 也 皆 也 亦 非 也 長 初 係 左 右 方 數

如 本 穴 人 二 行 也 亦 非 也 長 久 人 平 而 衣 二 人

白 丁 二 人 皆 持 呈 持 也 為 之 初 相 伴 人

權 之 初 日 象 寺 之 初 右 後 勒 修 寺 之 初

柳 名 故 入 初 馬 名 故 入 初 高 進 也 大 初 延 口

中 初 故 入 初 油 名 故 入 初 白 初 所 美 初 初

川 智 中 初 東 因 最 中 初 右 名 所 為 左 名 所 為

也 于 初 將 因 事 初 將 口 初 也 初 凡 早 初 事 初

池 凡 故 為 初 故 出 初 故 為 故 故 初 初 中 初 初

河 初 將 大 四 初 故 大 本 町 初 初 初 初 初 初

石 名 所 故 故 故 故 故 故 故 故 故 故 故 故

將 高 初 初 初 初 初 初 初 初 初 初 初 初

系 八 初 初 初 初 初 初 初 初 初 初 初 初

如 本 長 也 也 也 也 也 也 也 也 也 也 也 也

退也 出時之勢如 氣曰入也 是月入時 自

右衛門沖經床子坐 無所不設 舍日西局 向上方如神

不春于吾家進与場什次五任藏人吾部

太捕出逢 差更又由由示示負負

如汝次拜舞 千入無若神仙門着服上

西博如常昇下侍 有呂藏事 下如自

免也也 是祿唯更進是樣 都坐春甲

最於川三間中次口故屏 祿願入次於中

口 天並次戴若人之儀 後平以 以下侍

背而面為 下皆既一侍 以若津之

定仁門什道若人同古侍 若切皆同 白事甲

吉時也 由着津 與聖大御上才一坐大長

西博如常 次殺若若令若人教侍之

是西博也 乃以所直書 如也 若若 史侍

書杖入自定仁門春若山使博句負也 不

目之史和唯勢進 就執持事 文所上局

最 若若 三通若若 不取 右 手 取 到 文 左

到 鳥 口 若 鳴 故 更 之 祿 文 刷衣裳 此文芝板 札

研 下 下 上 上 上 上 上 上 上 紙折下下 上下 惠文 三通 中 史 次 取 為

文右方片 幸 而紙一枚 程 札 為 胸 程

用一逆し如後目研令し望し福子致文并
 合草一差し玉札紙右し湯又取物文
 一通望し事同日し次取馬料一通既右
 押合枝一差中央用し一通若此侍柳下
 向望し一差一玉右方向中又一方更史称
 唯而更支杖右し湯造礼紙此書事一又之別
右手以左手取
押礼紙取別右手以右手品取書下所目以付礼右手
一人指中指持一別小取紙是品取書下之更所
書下率卷也 史取し置前一物文一通中取
手力也 見以右手取文上方為史方終し中史取し後
 申一平伸し詞中後史稱唯差文又取物文

一通杖身終し史信中伸し同日取又取馬
 料又終し既附之 史信中一平伸し以史
 若開文如礼紙加書杖退去此同平以取中
 将定後知下既執下至書既所不申一玉為
 取し玉前物申一書定後杖礼紙杖之し
 如馬料又信申物申伸し向信一物申或
宜方ノ又 平傲唯卷文至前并開取事退去
取事一平開 上平下取物之品名在人、茶
世六并 上平伸云 右平伸云 或平伸云 右人、上平伸云
 一平伸云 右平伸云 右平伸云 右平伸云

披也絃中一平作一閃日樣才并休唯亮
又正下廿間平取弟者直樣取書
樣徑有改退出

[Faint bleed-through text from the reverse side of the page]

