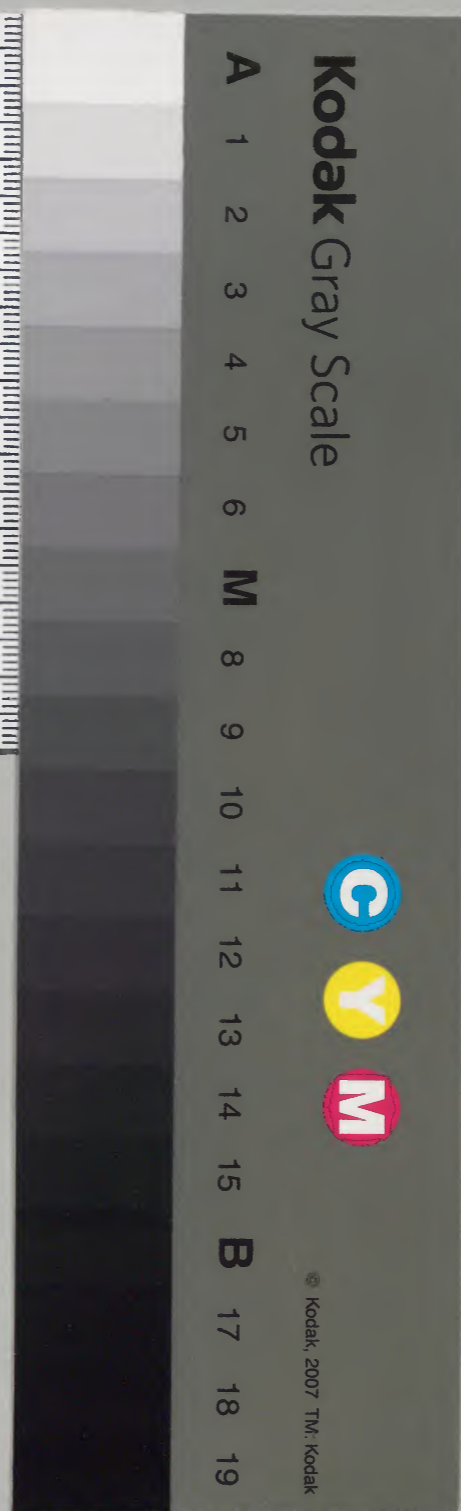


飛州志

和書門			
八	九	三	類
九	五	函	號
一	〇	架	冊

內閣文庫		
八	九	三
一	〇	冊
七	四	函
七	架	冊
和書類		

內閣文庫		
番號	和	8693
冊數	10 (8)	
函號	174	206



飛州志卷第之八 舊記部 外錄

松亭八景十境之詩歌選錄之記

飛州八所之松亭 山川之記

飛州志 卷之八 外錄

飛州江馬系之文書

飛州金馬系之文書

飛州志 卷之八 外錄

河田長親 著 飛州志 卷之八 外錄

武田信玄 著 飛州志 卷之八 外錄

飛州志 卷之八 外錄

明治十一年購求



飛州志卷第之八舊記部目錄

松亭八景十境之詩歌連詠并記

飛州八所之和歌并台川郷之狂歌

飛州木家之父書

飛州江馬家之父書

飛州金森家之父書



上秋謙信之書

河田長親之書村上國清之書

武田信玄之書

織田家之墨



豐臣家之朱印

有名署而未由等未考之書

飛驒越中國史論裁許繪圖裏書



飛州志卷之第八 舊記部 松亭八景十境之詩歌連誦并記

飛州志卷之第八 舊記部

詩歌

○松亭八景十境之詩歌連誦并記

松亭八野郡灘鄉松木村ニアリ寛文中建之高山照

蓮寺第三世龍興院從金森出雲守重頼子閑居ノ地跡也後廢之

八景 按スルニ杖桑名勝詩集ニ載ル所飛州八景是也

國分寺晚鐘 招慶院臨川梅林

雲源誰在此山中殷々疎鐘古梵宮可惜風光吟

未盡數莖聲裡夕陽紅

高城秋月 鹿王院江東鹿岑

高城々外興無邊銀漢雲收山更鮮
終夜閉窗勞俯仰半輪明月在中天

位山暮雪

常照寺醒齋道充

位山自古多題詠何況漫天暮雪奇
遺愛千年人不見孱嶺依舊北風吹

灘面落雁

延慶院

元策

萬頂雲天映碧田幾羣鴻雁叫寒煙
西風落日江村暮滿岸夢迷蘆荻前

上野夕照

慈濟院龜山中處

無限風光春日遲
蒼鋪平野彩雲垂
一聲牧笛斜

陽影猶勝漁村晒網時

松下夜雨

永明院芳洲蘭室

細雨蕭々松下村幽亭
圓窈易黃昏慣聞檐滴々
孤枕風葉鳴窗亦斷魂

三枝晴嵐

真乘院節月

嵐氣吹晴山庄西青松
出岳度三枝風帘片々斜陽
裏數簇人家映兩眉

宮川長流

三秀院臨川兼定

長川窟典菴搗分披
衆苔吞吐為魚為鷺
但年不正流水何之
愷悌君子思茲在茲

○八景

自是已下八本土
所在ノ書ニアリ

國分寺晚鐘

梵宇當頭法塔重山風吹送
數聲鐘柴門深鎖無入止
坐見斜陽映嶺松

蒿齋

國分靈地絕纖塵雁塔今經幾許春
好是樓前視聽樂
暮鐘聲裡月清新

宗勃

鐘の多ハ覺の蒼然いふ一う那

宣政

鐘の多ハ初よ旬いふ夕いふ那

里村氏昌勃

化の多ハ鐘の多ハ初よ旬いふ夕いふ那

貞成

化の多ハ鐘の多ハ初よ旬いふ夕いふ那

一六

鐘の多ハ鐘の多ハ初よ旬いふ夕いふ那

元房

高城秋月

高城翫月醉顏怡爽氣掃空晴尚奇
一刻千金
山庄夕森羅分影轉輪時

周令

高城夜氣轉清光月到天心雲霧收
此地風光
今始識從前浪說洞庭秋

東竺

及つり知野の

月はうりそと

北村氏法印季重

あはれこの山ハ月代

同

高城ハ月もあはれ

季重

れまよらるる山のふりて月たり
あつさるるや名をさるる山の秋の月

木屑

正長

位山暮雪

散亂同雲起位山晚望寬一天銀屑湧萬古
玉樓寒鄭縈吟相得袁安卧不于何人抽秋思昔酒
極娛歡

自績

萬里寒天好任他位山暮雪興猶多後然到此吟膝
六華似神當為繼歌
ゆわのまやあまのそんろまのこ
ゆわのまやあまのそんろまのこ
ゆわのまやあまのそんろまのこ

祖最

里村氏
昌程

了心

遠目よみ承るるもやれ位山

雛屋

立圃

くまのまやあまのそんろまのこ
くまのまやあまのそんろまのこ

康吉

我咲

灘面落雁

窠下亭前興不窮高浪飛過繞群鴻田園秋水清如
鏡影入烟雲落筒中
微茫灘上夕陽斜落雁數聲吟興加滿岸長蘆恰如
箭行成陳宿平砂

元慎

里村氏法眼
玄陳

たあめん一屋をたあめん 河面哉
灘りけけし舟やあはれもあつる丁

瑛白

國とくろ景もやめさかまはしき

此山氏

宗因

厚れやあまのむらさき

春九

いづれもあまのむらさき

重長

上野夕照

平野煙霞望渺茫
禽休翼倦翱翔地
靈亦似隣春色
躑躅花鮮留夕陽

用亨

上野天晴風物奇
夕陽紅影滿雲崖
歸鴉度處殊多興
未必漁村有此時

紹溪

まはるる水野子入るをまはるる花房

暫禪

まはるる水野子入るをまはるる花房

打西

下照也小松ありて園つ

宗因

夕日影を付けしむらさき

百之

薄雲をけしむらさきのあは

貞因

清しきむらさきやあは夕日影

以休

照るあは日と晩葉の清し

元隅

松下夜雨

松亭雲外冷欵枕
聽秋霖明鏡藏塵
匣晴窗弄夜琴
放翁懷往事
老杜動閑吟
半霽天將曙
江山潤色深

自牧

松下夜深留客時
門庭寂莫雨猶奇
偏聽檐滴不

柱峯
崔嵬峭壁勢衝天
雲樹深
帶暮烟
想有群仙營
窟在願隨孤鶴問延年
養拙

指東岳

風聲收野外
暮色滿山根
東岳月生處
佳期不
其言
高齋

幽逕艸長心耐攀
風光恰似出人寰
徘徊曳杖束
回首迢迢曾川雪滿山
養拙

怪松園

風到怪松岡
偏宜夏日長
覺來塵裏夢
一枕轉

清涼
千樹老松盡棟梁
歲寒全節幾何霜
夜來欲雨
山風急
頌覆平湖萬頃浪
養拙

水聲過岫激日影照波晴
一派長蛇勢能令俗
眼清
漾々溶々未見源
盤回曲折過前村
一條分割
林亭路塵土無由得及門
養拙

弄蒼原

紅色帶明輝
餘香自滿衣
弄花原上晚遊士

幾忘歸

日出三竿宿雨乾遠望原上眼中寬不須縮
地神仙術五渡皆充屬益欄

養拙

平田卷

清風拂淡烟白水滿平田雙鷺避人下群童帶
霽還

養拙

天時人力兩無非滿面平田早稻肥野老一望
荷鋤去蛙聲鼎沸送斜暉

養拙

臨水卷

成去幾回頭清流洗寸軀柴門人不見岸上獨

踟躕

沙明水碧兩餘春兩岸青苔稱意新惟願後今得休
去羊裘默坐擲絲綸

養拙

武仙閣

偉哉六之仙英氣衝蒼天百戰功成後古今名已
全

高齋

子卿將命節何確諸葛受遺忠頗深異績雖存人
已逝空思萬古動哀吟

養拙

聚景壇

連山青屹々流水綠湍々風月興花鳥四時共

一壇

高齋

青鞋竹杖訪山館聚景壇頭把酒杯縱目馳情高處
立四方風致一時來

養拙

○松亭記

野間三竹柳谷法眼述

飛之為邦也東接信州西北鄰越山南隔濃州
在京師之坤隅而路不遠矣自豐臣秀吉封之
金森世々守之而后奉仕源大君為列國牧
高山也者蓋其所居之地也後純僧都姓金森
重賴之子可重之孫賴直維兄常居飛驒國照
蓮寺一曰龍興院泳親鸞之流而慕惠遠之風

萬治年中別開一園築松亭以消搖焉景境共
有八聚景壇指東岳武仙閣皆其所居之境也
岡有惟松流如長蛇卷見平田岸則臨水望青
霄于峯前弄群葩于原上僉足以資清興也至
若不聽夜雨則暮鐘韻不見皓月則素雪紛々
僧都之於此間其有所思乎其耳目之樂適然
而所以悅觀瞻而供遊憇也儻史聲之入耳也
其心空々寂々乎其色之入目也其心清々冷
々乎其殆有所一悟乎僧都之於色之興聲抑
養其心蓋其以此乎况又池靈資淨土水若護

真如孫狄之門咏今亦得之余遊宦水
江府多年矣今茲屍居雲峯之舊隱僧都來而
問余寒暄之後望之則風采韶秀胸宇弥深月
餘使門人抱拙子乞其記而不輟焉余倏也駑
騫之材特疎鈿繫何敢應之乞不輟余遊其邦
余未見其境焉識名園之勝耶聊聽其所述論
之件々而漫筆之 寬文四年夏六月日柝谷
散人楚子苞父識

○松下記

シラマ弓飛彈ノ高山ニ住給フ龍興院ハ前太守賴
山本春云述

道ノ御弟ニテヲハシマセハ誰カヲロカニ思イ奉ラシ
イトアテハカナル事ヲ好ミ給ヒテタウトキ大徳ナリ
ケル此山庄ハ千世ノミトリノ松下トカヤ云フ所ニ物
セサセ給フトナシ年比聞侍レハサルツ井テモカナト思
ヒ侍ルニヤワカレ此年ヤニコトナリク吾妻ニクタリ
シニ今ノ太守頼業ノ君ニミエ奉ラシホイヤレハ
武藏野ノ露ワケノホリテ八月ノワレノ日此高山ニ
ツキ又近曾京ヨリフタリシ丹羽氏正光ニ傳へ給ヒ
テ此山里エイサナイ侍ルヘキ仰コトアレハイトウ
レシクモ兼リテ長月中ヲ六日空ノ氣色モ

ノトヤカナルニ正光ト打ツレテニカリシニ篠ノケハ
袖コフナトクヒタワムレテ石ハワメトモ河原ヨリ
行道ノホトモヲカシクコノモカノモノ森ノ木立色
ツキ河ツラニハヤナヤウノモノ打置タルモイト
メツラカニ見モテ行ニ、ニホトナク松下ニ至リ又
又見ヌ山里ノケハヒ山口ヨリシルクヒタリ右ニサ、
ヤカナル竹垣シワタシ外ニ並立ル櫻ノ紅葉花ヨリ
モケ、今ソ盛リナリケル麓ヨリハ二町ハカサモア
ラニカシト見ヌ中ノホトニナイサキ菴ニ育徳
水ト額ヤリコヨナウ今ソキタル繪ナト書タルモ

ヤウカワリテイミシトハカリ尻カケテ前ナル泉ニ
臨メハ山際ヨリ涌出ルイサラヒ結フモアカスセカ
井ノ水ヲヒサコモテナトヒトリコテテ行ニ此處
ヨリソカヒニ百坂餘リユケハ築垣イト唐メイトル
門アリ高サニ丈ハカリ石垣シタル山ヤヒヨ行ツレ
ヨリ一町アモリアユミテイトヲカシキ廊ニ入り又柵
谷法眼ノカケル松亭記高齋法師ノ作レル十景ノ
詩モアサヤカニカケナラヘタニエリイツレモ見ル甲斐
アリテ覺ユ亭ニ入りヌレハ床ニハ二條ノ太閤康通公
ノ此山庄ヲホメタマフ詩祭句イトヲヒラカニ撰

置タマフ右ノ障子ニ名アル又々ノ唐歌ヤマトノモコ
ノ八景ヲ作りタル色紙ヲミタマエリヤアツテ
大徳出アヒタマヒシハミ々御物カタリ聞ユレヨリ
武仙閣ニノホリ見レハ國ノウチノコル隈ナク見渡
サレテツ南ニ高城近ク名タル位山尾上ハルカナ
リ外山ノスツ野ヨリコナタニ塔アリコレゾノカミ花
フラセタルエノ造リ置タルトイヒ傳エケル國分寺ナ
リケル姉小路基綱郷ノ住タマヒシ松倉ヲモ詠ノリ
茲ニテ身ニカリタマヒシモ哀ニ思ヒイツ未申ノカタニ
ケチカク灘アリソノ初鷹ノケフシモコ、ニトヒタルヲ

待人ニアラヌモノカラオド嘯ク人モアルヘシ西ナル山ノ
木深キワモトノモミゲツキテ色コキ一枝見エタル
ハ三枝ナルヘシ北ニ上野トイフアリ春ハ躑躅所セク
咲満テ一里餘リクレナヒナルヲ見セハヤナトノタ
マフニシテイカニトナカメヤラル宮川南ヨリ西ニ流レテ此
山ヲ帯タリ茲ヲヲリテ北ニ時慈舎アリ入りテ見
ルニイトヲモシロキヨソホヒ更ニモイウスシリアノ谷
ニヲシ子カケホシ川田ノ面ニ散タル木ノ葉ニシキヲ
鋪タルヲ見ユルニサトノ子ノ何支ナラシホコラシタ

ホ、エミテ、走リアリクモイトヲカシ向ノ岬ニ民ノフセ
ヤタチツモノ三ツ四ツフタツコ、カシコニナラヘリウシ
口ノモリノ中ヨリ大キナル檜ノ木ノ高クヌケ出タル
梢ウノハラナルハ、キ木トヤ云フベカラズ繪ニモカ、一ホ
シクコ、ラノ、柞櫃ノ夕テ枝ニ伯勞サエツリ稻ヲ、
セトリノゴカレ羽モ折ニアヒタル色ヲウエイト、興
アルサ、イワシカタナシスヘテツノ山長サ五六町ハカリ
横ヨレル西南ノ方ニスミナレタニエリ聚景壇臨水岸
オトモ此園生ニ續ケリ彼島好ミ夕ニヒシ山科ノ禪
師久御子ニ斯クオノワカラナル瀧落水ハ、ル岩ノ

サニヲ見セ夕ラニシカハ千里ノ濱ノ石モ面スセナラニ
カシト見ヌ世ノコトモ思ヒ残サスナカムナメリカル水
草清キ所ニ住居セハ限リアラン命モハバエヌヘクダ
思ヒ侍ルモトヨリ相シルル人ヒトリフタリ来トフラヒ
テアルシマケイトノツラシハタノセハモノ綱林細目ニアリ小魚ナリヲ、キナルハ
ハルカニ國ヲ隔タル海ノモ阿ノモ残りナク何クレトカツ
エツクスヘウモアラス世ニモ稀ナルヒヅリオサエカニツク
モテナシタニヒテ終日クミカワセル數ツモリテイトアヤシ
キ更モモイタモヌヘク正光ハ斧ノ柄モ茲ニクタサシナト
イエト日モ入ヌレハサノミヤハト御暇タニワリニカリ出ル

ヲ御送リトシテ此サカエマテヲハシニシケル御心サシ
身ヲカエテモ忘ルヘキカハカウヤウニツラカナル
所ハ都ノツトニイサトヨ語リモ聞セハヤト思フハカ
リニカイツケ侍ル唯醉ノ一キレノ夕ハムレニナシ
卷シノテ千世モ任ヘキ此山ノ松モ友トヤ馴テ知ルラン
寛文七年九月中旬

○飛州八所之和歌并白川郷之狂歌

本土ニ於テ此哥来由詳ナラス作者知レスト云ヘト
モ俗ノ口碑ノ傳ヘ来ル久シ故ニ載ス
○八所之和歌

久野山 在于大野郡

クノ山ニ夕モ宮木ノ夕メトテヤカスムハカリノ
檜原ナルラン

保農府乃里 在于同郡是今ノホ
ホ村ノ舊号ナリ

蚊ヤリタクケムリニクモル空モウシホノフノ里ノ
夕月ノカケ

錦山 在于同郡

染トテハ人ノ國ニモ時雨ラメ唐ノ錦ノ山ノ
モミ子葉

位山 在于同郡

クヲ井山雪ニヤトエル老ノ身ハイニヒト坂ノイカ
テノホラシ

山口 在于同郡

奥フカク花ヲ夕ツ子テ明ホノニ山クチシルク雲ソ
カホレル

宮 在于同郡

宮殿ノ御夕ラシ川ノ御ソキニモ三千歳君カ御代ヤ
イノラシ

灘 在于同郡

穂ナミカルナダノ田面ノ秋ノ菴カリカ子サムク風

ソ身ニシム

細江 在于吉城郡

サヘイテホソ江ニコホル菅鳥ノ寢又夜ノ霜ヤハ
ラ井カスラシ

以上按スルニ是姉小路基細郷ノ詠スルモノカ

○白川郷之狂哥

國説ニ云ク天正年中金森長近入道素玄法印飛州伐
治ノ命ヲ奉レ越前ノ石徹白ニテ勢ヲ揃工飛州大野
郡白川郷ニ打入ル所ニ向ヨリ旅僧一人来リ又先手
諸卒等不興之彼ノ僧ヲ通サス今日法印入國ノ始メ

十レニイニ夕歎ヲ見ヌ速ニ討ツテ捨ヨト匂ケレハ
旅僧笑ツテ見ルハ主將既ニ法鉢ナリ何ソ我ヲ答ム
ルヤト云フ處ヲ法印則士卒ヲ制シテ僧ニ向ヒ唯今
諸卒ノ云フ處其謂コナキニハ非ス然レトモ汝一旬
ノ祝詞ヲ述ヘヨ此場ヲ通スヘトアリケレハ件ノ
僧法印馬上ノ鉢相ヲ打見テ大將ノ召夕袴ハ白カ
ワヤサテモ見ヌニ取ツ夕ヒダカナト云ヒケレハ
数千ノ甲兵一同ニサテモ仕ツタリト勇ミ夕レハ法
印其作意ヲ褒ノテ火打袋ヨリ金錢一ツ取出シ僧ニ
与ヘテ通サレケルトソ

文書

○三木直頼

修理亮藤原重頼子
右兵衛尉大和守

益田郡萩原郷龍
澤山禪昌禪寺藏

一 孫重頼一發到來祝意ニ由邊可作也
此等書之出國刻の無由元格ニ此傳書中
無之儀ハ由縁多ク好ハ能法好ハ良頼中
何モ由合也ニ旨中好ハ案由安心好ハ
一 書源行成使者ニ致無是此ノ於其高徳也

一 延友折紙出披見赤之字下以中事也
 去年忘村中唐法打畫上亦及是地子人
 妙觀寺延之也中事之也中事也
 ○ 考而人七均成之七種律之

七月四日

直頼

月

進上禪昌寺

首答

三木右兵衛尉

書彩

詳而貴札委細披抄見下

一 樂清之乳和得古法之流於水完降出年定而
一 存本腹之東也女之思也

一 先日平公是月而名其選下業雅以調
五月之雅樂今方一人是八堂海山者今明中

定也一被海完也東之海山女下波御以計到是
此以舟人唯無別出之海山

一 焉相之振神地家作人及是此故陸陸有嗣後
安河の由子名之海山一統統之好也
方之海山一海山一海山一海山一海山一
上之又此海山一海山一海山一海山一

一 新及所之海山一海山一海山一海山一

一 江名子之海山一海山一海山一海山一

中山個大地也之海山一海山一海山一海山一
不之好海山一海山一海山一海山一
目也之海山一海山一海山一海山一

畫類押

三木右兵衛尉

進上禪昌寺

寺於

此書書改年之度... 禮也祝言之更... 付却柳從大... 中上中... 隨言... 下... 志... 志...

進上 禪昌寺

志於押

字書... 山内及... 又就...

より同... 弟... 分... 志... 進上長老... 志願押

唯今... 字書... 志...

想は出思は仰事お忘不しは仍思煩々事
入出思は信思は念今日も同方は極く八不見及八
百何例も不中入らる。土川子國為尉と申し者
少醫乃らるるを致し申中き。第一皮養生不
書屋之信思は任天列申立出是は任内好人不
三好生乃らるる。土川子國為尉と申し者
按元は是申中。苗圃は信思は念は仰事申中
種之降申事は不しは指候。静謐之業は申
乃思出候。土川子國為尉と申し者。苗圃は信思
是下其候も信思は念は申中。苗圃は信思は念

以其候にお濟し申付。徳商人は事外は致し
し者。申中。交保。文を致し。方は濃江と申す
中事。先日。信思は念。申中。申中。申中。申中
し者。信思は念。申中。申中。申中。申中
申中。申中。申中。申中。申中。申中。申中。申中

五月十日

出札

大和書

進上御昌寺

手紙

出札

二月十二日

在形押

大和寺

進上禪昌寺

字答

在形

昨日若菜舎中取收結之是備申下は結出
定之可也序□
下平不難の東書以下お個て海由之是結
也_一出然年後程初而之有解心也皆後之

二月十日

在形押

三本大和寺

進善軒

西下

在形

之利縁
被末路分
二名同知也

程之書物高不様也
三本大和寺
大和寺書物
三本大和寺

あなごの書物 相見付は難山由年方お是如中
上之書物 被持者より
よる一石是年より

一向此私未割一收此地无有被后存
 公私悉則滿是六慶不色一之在安人純之
 明陟古河之明十三孫海今日合道無明只
 三枝之被海完卜一而後休是公賀之也
 海下之之家未在操舞之之可也海卜
 一宮是木祝言珍重也皆之振神祝也
 一思孫之海分作也也也也
 一之佛寺大方及社也之也作也也也也
 知結之於之海也中比之也集會也浦山也也
 方之貴人上之海也收也也也也也也也也

一前及也之也案之何極之明像也海也也也也
 一市也之也中上之也也也也也也也也也

十月十日

也也也也

進上禪昌寺抄

永祥閣下書卷

一此之書狀中之被多也也也也也也也也
 一我何中之自是也及中人明之也也也也也
 一自中女名及也馬也也也也也也也也也
 一被這也也也也也也也也也也也也也也

中者能乞ヒリケと一丈幸城と申す馬と申す者
後為人本名殿より八馬粟元と申す也中々今日
後津と云ふ也

一光村及より北に有る大矣十餘人出立して
此物有之と云ふりて不用と云ふ曲と申す

一濃州に依りて住居する者先づ漸向者申す
他國元と有居を成し取及建首在居等

中今本根到東往て申す不登居人自然
後道直有之と云ふと云ふ

一濃戸物と云ふは自然村到東と云ふ方也

一此山一尾山實一山中一尾山及て此山

一此山一尾山實一山中一尾山及て此山

一向小島と申すは後子申す調子申す也

一調子と申すは山女と申す月夜と云ふ異見と申す
一此山一尾山實一山中一尾山及て此山

一是下方大男子也申す新女八娘使申す也
此山一尾山實一山中一尾山及て此山
推考し申す事と云ふ事と云ふ事と云ふ事

石燈傳之

十月六日

寺印押

三木右兵衛尉

進上 禪昌寺 寺印押

寺印

此後年々之旨は此の如く申す事ありしに
後此の流布事降念千部人江右平
仁之是候も無事申す降念千部人江右平
小寺申す但引揚上事旨波者も申す

中亦能流内院も此の如く申す事ありしに
一旦之料敷之旨申す降念千部人江右平
山事も此の如く申す事ありしに

卯月十五日

寺印押

三木右兵衛尉

進上 禪昌寺

寺印

此の如く申す事ありしに
降念千部人江右平
見候時分旨申す事ありしに

雨中法流物多寡人可具新之成隆
中法流物多寡人可具新之成隆
法流物多寡人可具新之成隆
法流物多寡人可具新之成隆
法流物多寡人可具新之成隆
法流物多寡人可具新之成隆
法流物多寡人可具新之成隆
法流物多寡人可具新之成隆
法流物多寡人可具新之成隆
法流物多寡人可具新之成隆

東堂指法度... 法流物多寡人可具新之成隆
法流物多寡人可具新之成隆
法流物多寡人可具新之成隆
法流物多寡人可具新之成隆
法流物多寡人可具新之成隆
法流物多寡人可具新之成隆
法流物多寡人可具新之成隆
法流物多寡人可具新之成隆
法流物多寡人可具新之成隆
法流物多寡人可具新之成隆

又月六日

直頼押

三木右兵衛尉

遠上禅品寺

直頼下

直頼

如來札以白毫為祈禱中入如名之在也下
本寺但喚系在光臨之寺而完好也
隨口自教也之殿之殿不致合也中雜之
肉院中安人弟之弟之弟也如也事之
事之安之安之安之安之安之安之
依仰之依仰之依仰之依仰之依仰之
家仍住之出家之出家之出家之出家之
去來之去來之去來之去來之去來之

上本及了管後之未達言不中以事人加
之之之之之之之之之之之之之之之之
省略之 心燈講之

五月十七日

志兼押

三本右吾清尉

進上禪昌寺

志兼

志兼

為書得而抄之住下柁明日廿五於尚寺一刊
可也也也也也也也也也也也也也也也也

此物ハ所引其ハルキ未ク又出書事ハ然ル共
發句ノ事家作ノ一向不及其下ハ所推
重陳者ハ先以美之語申之ハ所首末未
一紙紳也入ノ一信定下ハ所推諱之

七月廿四日

書押

三木右兵衛尉

進上禪昌寺

書

○三木良頼

大和守藤原直頼子
右京大夫法名雲山

同寺藏

唯今ノ如クシテ田中ヨリ所領ノ所出指入を正
弥テ所出ノ端足ト又界知事ノこの者
其ノ出状出領ノ事下メ

良頼

書

おノ書紙をたのハはゆりれ記を

うノののののの

此迄事なるハ此迄の□□

後今□を□系於よりりるの□
一段対縁と事と下程事と事と下

上人と縁と事と下程事と事と下
良頼

以上三木直頼良頼之文書各禪昌寺ニアリ其文ノ裏
二ハ後人四書之註説ヲ記セリ則後書アリ筆者昭宅
来由未詳

○四書之註説後書

右斯聞書東遊在駿之日就小童借用寫之
再禪昌在寺以閑暇改之書之
天文十四年夷則十九日未刻拋擲筆者
也三十八張在之

昭宅 取

按スルニ東遊在駿ノ日トアリ再ヒ禪昌在寺トアル
ハ禪昌関山明叔俊今川家ノ請ニヨツテ駿府ノ臨濟
寺ニ住持セラル其事ナルヘシ

○三木直頼

大野郡箕原村蓮徳寺藏

其持系誠云ん
古より祝祭人
子尼子山々百
貴祝云比類下
委細之方常人
之々々々
三木直頼押
大野郡言東道五親之日請小直頼用御
助吾清及

○三木自綱

右京大夫藤原良頼子
大和守入道久菴

大野郡高山住氏藏

川端乙角貳百匹
依返毎依中付
必用捨
令祝云々
亦云々
中云々
也々々

梅月十五日

自綱

布

塩屋筑前守友

自綱

○同

同郡同所大坂氏藏

河端より借抄可足調致紙之旨巨細合抄知人
返并成事平付之成甚道云々

日月晦日

自綱押

塩屋筑前守友

自綱

○同

益田郡小坂村細江氏藏

自綱押

名字補任之紙

出前之筋目紙

其之内之其理人藏

合存知人抄習

孫奉云々七抽

忠切之紙 爰

要之也 紙云々

天正卦

五月十日

細江右衛門

同氏藏

○同

細江右衛門討死後
皮袋藏安子牛中
付細少奉名祖父
有在處乃其子成仁

之上安吳後出強仕奉
公肝要也似此件

天正云

五月九日自綱押

斗

○細江畧系

○源重直

佐々木右近大夫

○京極四郎九衛門尉高氏從五位下佐渡判官入道道譽法号
勝樂寺高雲十一世三郎九衛門尉尚綱之第一子近江國細江庄
居住

直綱

細江元近

住于近江國細江庄自是稱細江氏同國小谷城主住于淺井備前守
長改其後元龜元年庚午八月為織田信長之淺井家滅亡之時
於同國姉川討死

重宗

細江源次郎

重高

細江内藏女 後改川瀬

直賴

万木元近 造酒允 改細江太郎九衛門賴綱

父直綱討死之後飛彈國松倉城主住于三木大和守自綱木名
後細江氏

賴定

細江弥右衛門

三木大和守自綱天正六年戊寅六月於越中國椎名越中守勝雄
合戰之時同國於船坂山討死

直正

細江次郎兵衛

賴勝

細江牛之次

以上細江畧系也猶詳十儿二八不及

○同

自綱押

同郡大島村小瀬野氏藏

○同細

荒井口部右衛門守事申
付、畑十俵之付畑不
立之、其印無吳致
抱立諸役未令申、勤
申云、爰、爰、也、仍、如、件

○同細

天正十年

三月二日

○同細

小巻

三

○同細

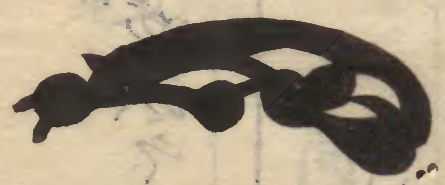
天正十年

○同細

小七部 仍職、役不
申留、申付、之、前、有
裁、件、迄、役、未、令、申
勤、申、云、爰、爰、也、仍、如、件

天正十年

卯月十日 秀綱



徳清公之

○江馬輝盛 常陸及平時盛子
常陸守

吉城郡跡津川村丸古氏藏

今度者小姓之儀有御紳
中入公首其用之儀有御紳
之下至之儀別出陳之有承
之末其出之儀有御紳
於其後也其儀別出之有承

輝盛
輝盛

三月十日

輝盛

矢部

集部

○同

同郡宮原村藏

文詞消テ不見

天正三年正月十日

輝盛押

富奥
甚助

○同

同郡在家村藏

輝盛押

志月河之事念いたひ
貴中より上まきかたを
下八九山志考ういおこ夕
臨り反渡し
天正五年
拾月二日

同郡船津町村河上氏藏

同

同郡船津町村河上氏藏

尚山お末代少も
遠礼を名受し

高入方へ諸事上下宿り付ても甚方是様お

何々殿法度之儀之得言付者也仍此件

天正六

十月廿七輝威押

河上用水之

同家士連署

富房實次富胤真次
富秋以上姓氏未詳

同氏藏

富山出代

少も書連之方取此上

高人方之儀諸事上下

宿之付之也其方之儀諸事

何儀之儀之儀之儀之儀

礼之方之儀之儀之儀之儀

仍此件

天正六

十月廿八

富房

五

實次

新

富胤

兩

直久

西

富秋

東

○江馬輝盛

同氏藏

厚くろよのふみのよのふく

○

うまうまのふ事とりや付

あふふとささくはるや付

十二月十日輝盛押

天正元年

河上と助と

○江馬重成

未詳江馬輝盛氏旅元云

同郡今見村今見氏藏

は以上

右湯之谷山之識

いまも 右東の 小部
お末代より 一
中事

○江馬右東の 今更

重成
五

いまま
たの 五
系

○金森長近

源姓五郎八入道
兵部卿法印素玄

大野郡收戸村河尻氏藏

合援助所目録之事

一 五拾石之年 寺井

一 廿石之年

一 廿石之年

合百石之年 寺井 山越 月用 本跡之

右令可知 行 状 也

唐津郷

上唐津村

言東字 九 月 村

大野 寺 井 村

天正拾五正月十三日 素玄

如

河尻勘平反

○同

同郡高山黒木氏藏

物以馬一筆物之也又馬見也見之
可也之也之也其方之微白也
ひる也之也

然之中人仍甚中成大事と相編対上旁上出入

不自也之百也之成理中二 其博也

也知所 然之大理之也之向偏之別成之有也

心也上一也之体合也之也其同也極也其動也

先之也也也也也也之也之也之也之也之也

也入也之也也也也也之也之也之也之也之也

也之也也也也也也也之也之也之也之也之也

也之也也也也也也也之也之也之也之也之也

也之也也也也也也也之也之也之也之也之也

并刻 九月三日 長通押

石徹白虎丸湯の夜

五八八

長道

〇月

同郡三福寺村小池氏藏

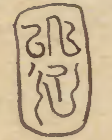
急度中老の病を余は陳陳存七月朔日休居を以
同十日未だ病を月せんとす下を以て其病を國中
人夫在中福寺之山田に陳陳存時未だ病を以て
病而引合給人在方後平人

一我々墓所を人夫七月朔日河を以て
の布せり中老を以て人夫七月朔日河を以て
必く我々七月朔日河を以て人夫七月朔日河を以て
人夫七月朔日河を以て人夫七月朔日河を以て

一墓所入内を以て者平人尚廿八日九日休居を以
系之病を以て人夫七月朔日河を以て人夫七月朔日河を以て
人夫七月朔日河を以て人夫七月朔日河を以て人夫七月朔日河を以て
三年後を以て人夫七月朔日河を以て人夫七月朔日河を以て
振子平付者平人尚廿八日九日休居を以て人夫七月朔日河を以て

六月十三日

素玄



印章不分明

○同

六月十三日 田邊通閑
 大塚村長より
 今井水蔵より

益田郡瀬戸村池野氏藏

笠

高村の於三由
 是年より二年あり
 伴右左衛門之技師

○今

高しひと徳政も免
 さまよせしむ
 高き色一平也

天正十七
 六月廿日押

不
 小

○同

按スルニ西成ハ
 天正十四年十九カ

吉城郡今見村今見氏藏

笠

○同

右いまの在所
寺町六反分
中一箇中者也

金森法平

西成
九月廿二日
素玄押

いま
素玄の旨

○金森家土運署

益田郡和佐村藏

右材木刻符之事言ふ石
目り之仕之能く人との取寄るを
為す也

元和九年
閏九月廿二日

松野次郎外押

寺沢権右外押

大建宗左外押

大塚権右外押

金森重右外押

麻子村 馬瀬之郷 行系 下之村
堀田中 山崎村 山崎村 之之村

宮村河邊中山河上三谷村
右三ノ入申

○上松謙信

長尾信濃守平為景子初名景虎後救憲政ノ讓リテ請テ姓氏ヲ改メ又室町家ノ一字ヲ賜リテ輝虎ト稱セリ彈正少弼越後守後五位下天正六年戊寅三月十三日卒入法号不識院殿謙信心元宗真大居士ト稱ス宛所和仁江馬家也

大野郡高山住氏藏

尚書山鳥守多為統後去刀一様
別本統為人程武志ノ振子河田
多事守事誠志ノ好々

九月十八日

謙信



和仁備中守及

○同

宛所河上伊豆守江馬家ノ長臣也

吉城郡船津町村河上氏藏

退白布三層巻ノ人上

河上武部水補友

○武田信玄

九京大夫源信虎子大膳大夫晴信從後下
天正元癸酉年卒宛所麻生野江馬時經子也

大野郡高山 修驗

脇田大成院藏

別而入魂 与能水地木口百貫所造之
於信忠前一途一所之屋每其園及地乞
三和祝乞人止之序

永祿貳十月十二日

相

麻生野右馬守友友

○織田信長

備後守平信秀子從一位右大臣天正十五年六月二明智日向寺光秀
力為二自殺贈大政大臣總見院殿卜稱又按スルニ此書未由未詳

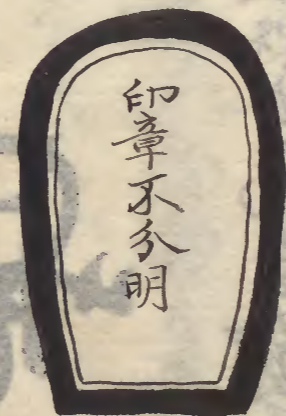
飛州地後安江廣當家藏

或云金森家吉根尾氏
アリ是ニ賜ル墨印ナルカ

先度染鷹ふ来祝乞之来曲

如合中人於其山中由東鷹
邊向東大切人向後以第一
羽山其山中分三段人由邊三六
如之官道中西地氣苦要人
仍禮之而五端完送之於
合東五高八百人其地氣

育十音 信長

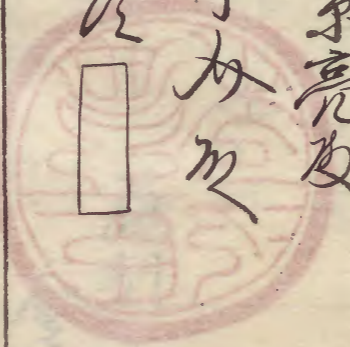


印章不明

根尾右京亮友

根尾市次

根尾重



○羽柴秀次

大閤豊臣秀吉養子實八三好成三位法印一露子母秀吉姉也關白
元大臣正二位有故而文祿四乙未七十四於高野山自殺歲廿八

飛州地役人河上政從家藏

東三月太閤出方就言難淨渡海國之徳也云
人後去年正月以筒束守其作也言難兼其

名護殿在陣... 尚月中より名護殿... 其可代友信人... 者也

文禄二年正月日



Handwritten notes in the right margin, including '飛列' and '合本'.

有名署而末由等未考之書

○ 富氏 範氏 保清 連署 大野郡葭原村蓮徳寺藏

元清 景氏

輝盛押

古河今南是重年
收与公田去年
後事八百五十文
内冬百文通商
年斗下京部
中上三級技指人
同由細去儀之内

是計完由是あり

下下是も尚年元

より事下州状

如件

三ノ目

五氏

丹

范氏

丹

保潔

丹

元清

丹

系氏
収

南ノ百姓申

以上按スルニ大永年中ノ書ニ富田氏アリト云ヘトモ
其花押同シカラズ別人ナルカ又御佃未詳村民云リ
是禁裏ノ御料ナリト也南ノ百姓ハ本土ニ於テ
益田大野ヲ南方ト云フ吉城ヲ北方ト云フ

○宗性

同寺藏

合一不者

右件田地ハ宗性重代ノ事也
強クにいささか
あるまゝ
承代ヨリ
但し
事トとも
いささか
後日状也

應永廿二年十月廿二日

たより此任人及前名宗性

○栗原衛門

同寺藏

賣渡永代之田の事

合貳五石

此石ハムカイ恒月
とんえはさと一反
佃とさ一反是ハあらひん

右得る田地ハ依有要月永代に

代陸費文うり買渡中慶実正也

但一ろとんるいとし急いらんわ

法うい中ありく仍お後日状如件

文安六年陸ちれとみのがし 五月廿五日

うり買河上萩海さの栗原衛門

○連署 重氏

同寺藏

宛行富安々河南本々田地

合二町三段田拾貳束之
小切丸造之
新本
以內田段大要田也

右清年黃英德清之事以下但先創
了段中何法之也仍不家段之物也

寬正六年九月十日

久清 印

音氏 勿

○久清

同寺藏

宛新富安乃下地之事

合陸後志

山切丸造之

右年黃英德收亦江將急之段于西法

之狀也

寬正六年拾月八日

久清押

○清頼

同寺藏

宛新富安乃下地之事

合陸原志 坪八中垣内也

右年更迭後未無海忽可致其
出治志也仍宛狀如件

文明武年庚十月一日清賴

納

小切丸正三節

○清賴

同寺藏

宛以 宛安乃河南本乃田地

合是町三原也指武步者

但此内是原平之步為宛
田近于内方宛行者也

右清年更迭後清公事以下但
先例一發于少治志之仍取宛以
之好也

文明武年庚十月一日清賴押

小切丸正三節

○頼忠

同寺藏

宛行每安仁地之事

合部延考

坪八垣内田名也

右年更法及未年將忘可發

至西法去也仍家狀如件

文明九年六月六日頼忠

連

垣内^田三郎^長家

○連署 富氏 富國

同寺藏

南布仁月三子富分之事

二股考

富氏

物

右

法^之田^名子^斗

及又至下一回^之法^德改^訂中^山考

大永七丁亥霜月十六日

富國

海

富國

○連署 三塚富國
房氏

同寺藏

古河郷南本郷月みをおふ

名田之事

合貳返之取

之りおふ 志すして 依中こきり 尤をさす

邑分し 清年貢し 未を治く 田を平し
分り 暫 依中 未代 出給の 及 其 如
未代 出給 中 未 あり 八 皮 以 状 出 給
治 者 也 然 其 礼 貳 量 又 出 給 如 件

昔大永八年 霜月 十月 廿日 三塚富國

海

房氏 鼎

長瀬新在 及 下

○重利

同寺藏

每

下賜下地之事

命或及者 聖帝幸之方

在 每 出 還 可 也

知 乃 之 由 作 也

少 物 進 如 件

○無名 交昭十九

四月七日

重利

每

新地 彦 友

○無名 按スルニ名 字ノ折紙也

同寺藏

每

聖前 聖前 聖前

新地田所左門尉友家治

永正七年五月廿四日

同寺藏

○無名按スルニ名
字折紙也

同寺藏

壽

新地佐五郎平經美

大永田九月二日

○右馬元直虎

同寺藏

当り
おかし
と

大八
市光寺
分之事
上下
未代

卜如件

大永貳年

この

大言元

五月十四日

虎

東光寺

さかし



○直保

益田郡中呂村禪昌寺藏

傳り
東光寺
長

一卓板のり書書法書付のりはる之子に上りて
 一中弓持也
 一物有もつ不福のり袋つはるれ付文何り
 一ひ毛上り
 一お物別城のりかたきあつて書法は細也
 一はいしあつたりの夜書何のり一はる安ん出書書法は
 一とそそあつたりの夜書何のり一はる安ん出書書法は
 一出書書法は

三月十日

瑞蓮

進上堂頭和尚

侍衣閣下 後禪 昌寺

瑞蓮

○時政

吉城郡船津町村河上氏藏

其方河上同名流あり中山延任部分り一はる
 守り荒木河下切を貫武而文出物り以は筋目及
 村上切之袋 一在は東細老河上あり九百人出物り

天正十三年

卯月十日 時政

四

河上明徳

○連署

富信
富春

以上按スルニ河上家説ニ云フ富信ハ
河上中務丞也富春未詳

同氏藏

時改換付いやく小法を
丹山孫河上分分明し
一々年之荒木本
下切之費或百両を
以て節目時改換付を

○

肝要之陣我未同各々
柳女在之吾妻之河上

河上

富信

長雨

天正十部

卯月十四日

富春

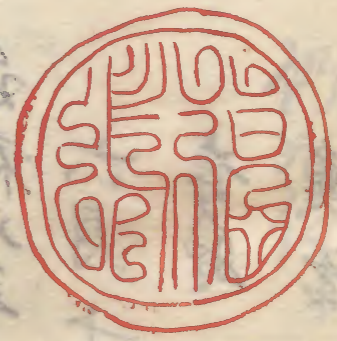
○浦野習助

按スルニ紅粉屋用助ハ
川上用及カ家名ナリ

同氏藏

○無名 按スルニ法
関未解

同郡敷河村三井氏藏



江馬右言助役為具足
不原言教思以正海一陳言序
信関上下無之煩之相動也
去也如件
永祿十三庚午

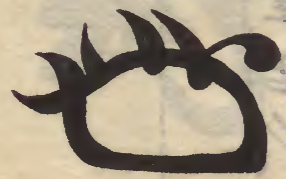
○檐貞

同郡一重ヶ根村禪通寺藏

八月十八日
信関中

細田分之處依改令月の上中役志合其勅其吳依
此抱到之肯存云者也仍如件
天正拾壹

十月十四日檐貞



牛丸一節反

○無名

大野郡冬野村

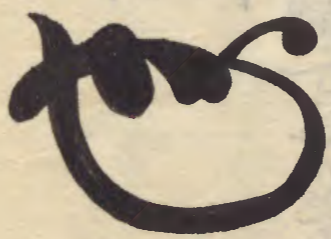
藏

之度依忠臣子前
年庚子月西曆文合技
助心以旨深有云新要之

者也西如件

天正十三

壬八月廿四日



西尾孫重四之

○儀

按スルニ
儀字カ

吉城郡宮原村

藏

大森八幡田新五年田貳反
貳百文之形令宛以重也但不以法之付志在
他人宛以之者也仍為後之如件

意永世五年二月九日

儀
貳

友之河宛りて

○無名

同村

藏

宛

高原の小 □ 川の田二反及舗二所有又

宛給也可令知所之状如件

嘉慶元年十二月十三日

宛給

太史乃

○飛驒越中國畧論裁許繪圖裏書

飛驒國吉城郡山豆澤村桑ヶ谷村之河系村角
村二反村之越中國師員郡相之村布之村若原
村須郷村因境編之事乃於使長田年其依脇
傳定之圖を是之之處相存村より之村言ふ



飛州志卷第八終

小笠原山城守

土屋組馬守

久世大和守

稻葉貞徳守

七月六日成

筆工内藤



飛川志

小
大
和
天
皇
御
筆
御
書
御
印

羊
二
内
蔵

