

正名緒言

卷上

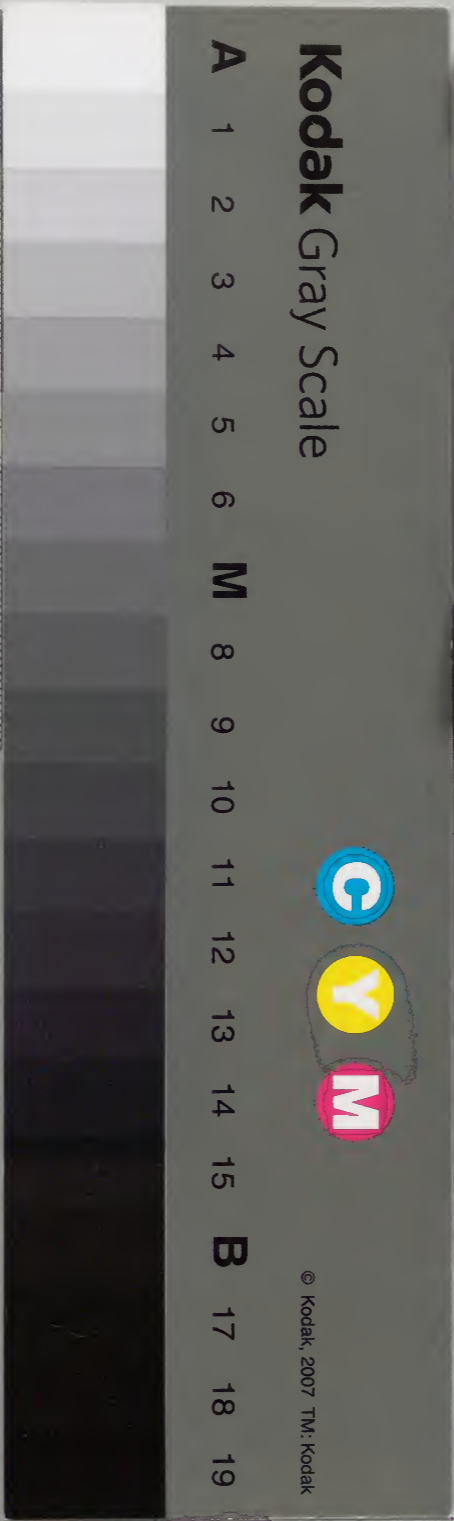
			二	和
			三	書
			一	門
			五	
			八	
			號	
			二	
			函	
			架	
			冊	

537

庫	文	閣	內	
九	三	三	二	和
函	一	五	八	書
三	冊	號	類	
架				

內閣文庫	
番號	和 23158
冊數	2(1)
函號	190 537

官職二、二

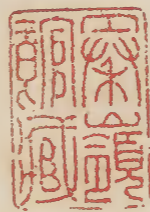


17

同治四年

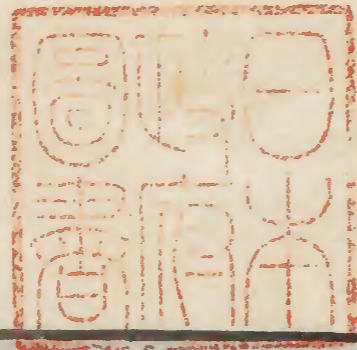
...

正名緒言



淺草文庫

七世文士之好著述也。雖
紀序其行于世者。晶系、手
多。我而省之。無所補。無之
其不闕。則亦徒然而已。何
必為之。嘗与友人大觀。序及



上
首

序

卷
首

此因以一概項大親手一冊來。
 示之曰。於是以為徒然。與
 取而視之。正名之說也。乃頓曰。
 豈翅徒乎。誤人之害。其在子
 斯矣。且子何用是區。一者為
 大親曰。何見斤之峻。雖然。

知子之道。子盡為我序。以道
 其所。以斤為是。其說不與子合
 者。亦不之耳。唯我若心。此子終世
 知也。余嘆而領之。既題其首曰。
 其名也。者。主者。所以自命。此他

人不得而改也。吾嘗見一墓石
名為某山。得一朽株。名為某峰。
新物也。名之者。也。名既定。其
人誰不從而呼。有賤僕。不可其
名。私以更之。必將怒且撻。友職

豈非上之有欲。乃士庶而諱名。
所以為賤僕也。大矣。然則大觀
何為有新撰也。今之職者。方之
甲。語直指其事而呼之。非慢之
有素者。或不張喙焉。大觀乃撰

以文字而史之可記載耳。非若古世儒
揚古有冒今職也。而記載之用
將行法遠。乃之里。法又何取
焉。獨惟輕俊年少。遽見大
觀不為。而弗審其意不在。

或一據斯書。以為典要。或若
高其說。以術古雅。將以不勝其
弊者。此年之不以當一斥之也。
讀者有見於其苦心矣。則斯
書之區。安知其死可考哉。

天明己酉春正月

社友尾藤成撰

[Faint bleed-through text from the reverse side of the page]

正名緒言凡例

一 莊周有言名者實之賓也又曰苟有其實人與之名蓋其實既變名亦隨遷此必然之理也正名之學不可不講焉

一 國朝之形勢一變乎鎌倉至室町而極矣其間名號之變亂稱呼之舛訛不可枚舉因循至今未能或之正也余恒慨焉私考名實之變遷假定賓主之對偶凡舊說之涉於稱謂者輯畧而折衷焉則以臆見取次錄之不復分類且標曰正名緒言

一 竊聞近世作家其據實而與之名者多失乎僭踰

其執名而遺之實者多失乎拘泥皆不免一偏矣
余之所以就中間求正路也

一今代事體既有封建之實猶依郡縣之名和漢古
今未嘗有此樣式也究竟弗能脫擬議遷就焉雖
然必期正名之秋猶望河清豈可閣毫俟之哉故
姑且不得不從事于斯

一凡所引用如盛衰記太平記和事始及正誤殊跡
事畧讀史餘論白石雜著護園談餘南留別志制
度通唐官鈔年山記聞講習餘筆等本書皆用國
字今譯以漢文也語言轉折未必無小差焉而大

意則自保弗忒云

一或有徒引書而下不置一辭者是必關係乎前後
條焉如引漢百官表乃照料室町爵號也併而觀
之雅俗淺深瞭然判矣

一此編本將訓童蒙獨懼紕漏或多貽謬後生是以
不敢自安為謄數本就所恃為匠石者而質焉但
欲議論痛快不暇避嫌也母意予懸之國門長屬
于未定之書試運大斤以斲鼻端之望余雖乏郢
人之質敢憚改過

天明戊申冬十一月

菱實識

[Faint bleed-through text from the reverse side of the page]

正名緒言卷上

武士之名、戰國以來有之、如蘇秦傳云、武士二十萬、
 是已、徂徠曰、本朝中古稱武士者、亦謂諸國軍兵隨
 國大小、定額多寡、國司沙汰之所遣者也、國有軍團、
 而大少毅等官、專掌武事、選民之勇悍而堪戰鬪者、
 習之武藝、以充行伍、就中又擇其尤者、徵諸京師、隸
 于四府、左右衛門府左右衛府謂之四府或使廳、言檢非違使廳平素警衛
 宮禁、有事奔命于四方、謂之大番、惟時武士若積勤
 勞、若建戰功、則或賜予田祿、或叙任官位、然率止四

府尉諸國介掾靡有起六位者護園談錄又曰古之民耕
公田者為良家是即武士也耕私田者為奴婢今之
百姓此奴婢之類也南留別思

大名之稱起于鎌倉氏蓋古之時兵農未分卒伍出
於田賦而六歲一改班田則安得有所謂多田翁者
中葉以還朝綱寢弛班田法壞天下之田為民私有
也兼并勢成而有所謂大名者徂徠曰廣有土田多
出兵賦故謂之大名較次者謂之小名皆言名主也
名主見東鑑里正也鎌倉時武士率無官位故以家道大小差
別之護園談錄野史所謂在鎌倉大名小名蓋是也室町

再考太平記自及條道方未蒙有汝之思公云語蓋云鎌倉莫也

以降事體漸變焉而今之稱大名者略似三代諸侯
公方之號未詳其始焉和事始云昉于鹿苑公伊勢
氏駁之引祇園執行日記以證先是稱寶篋公為公
方者且曰公方猶今世曰公儀公儀邦俗汎指上詞猶漢曰國家亦未詳
起何時今都士民尊稱幕府詞也史記李牧傳市租皆定斥江都幕為府注云以軍非天子命號也和事始或云公方
本斥天子詞後來轉為幕府稱呼愚按東鑑未見此
名而太平記北野通夜載青砥左衛門行實曰於其
身也不苟過差公方事則不吝千金是固記者之辭
而非藤綱之言抑夫轉稱之漸或由此際來歟

寬永以來稱公方以大君按大君字始見易履之六
三武人為于大君愚意大君汎稱也稱之于天子稱
之于公方皆無不可今夫庶邦大名假稱為侯也即
公方亦不假一種名號以稱之尊卑何別蘭林曰凡
稱大君者皆言人君易左傳等所言可見然有稱人
父為大君者晉書溫嶠嘗謂鯤子尚曰尊大君豈惟
識量淹遠又魏志董昭書與春卿曰足下大君昔避
內難此皆稱人父者也錄學山
麗川草加親賢曰鹿苑公平均字內祖宗三世以威
武臨霸府乃制士人之爵為十一級以統焉一曰公

族二曰大名三曰守護四曰外樣五曰評定衆六曰
御供衆七曰申次八曰番方九曰國人十曰奉行十
一曰末士而外鎮則依北條氏之制置探題檢斷二
等委以各地之事東儀按守護始于鎌倉氏探題起
于北條氏奉行檢斷則舊矣
探題本言於詩賦轉為職名則監察之義也守護字
面分明檢斷檢按裁斷之意也奉行見于令按唐詔
勅式中書令宣侍郎奉舍人行本朝亦效之中務卿
宣大輔奉少輔行蓋謂奉_下上旨而行于下也後來遂
為職名如東鑑云以其為鎮西奉行是已

漢百官表爵一級曰公士二上造三簪褭師古曰以組帶馬曰

此馬也四不更五大夫六官大夫七公大夫八公乘

九五大夫十左庶長十一右庶長十二左更十三中

更十四右更十五少上造十六大上造十七駟車庶

長十八大庶長十九關內侯言有侯號而居京畿無國邑二十徹

侯言其爵位上通於天子皆秦制左傳正義云成十三年有不更女父襄十一年有庶長鮑

庶長武春秋之世已有此名蓋後世以漸增之商君定為二十非是商君盡新作也徹侯金印

紫綬避武帝諱曰通侯或曰列侯改所食國令長名

相又有家丞門大夫庶子玉海官制

劉劭爵制曰春秋傳有庶長鮑商君為政脩其法品

為十八級合關內侯列侯凡二十等其制因古義古

者天子寄軍政於六卿居則以田警則以戰在國則

以比長閭胥族師黨正州長鄉大夫為稱在軍則以

卒伍司馬將軍為號所以異在國之名也秦依古制

其在軍賜爵為等級其帥人皆更卒也有功賜爵則

在軍史之列自一爵以上至不更四等比士也大夫

以上至五大夫五等比大夫也九等依九命之義也

自左庶長以上至大庶長九卿之義也關內侯者依

古圻內子男之義也列侯者依古列國諸侯之義也

然則卿大夫士之品皆倣古制而異其名亦所以殊

秦嶺館藏

軍國也古者以車戰兵車一乘步卒七十二人分翼左右公士步卒之有爵者上造造成也古者升司徒曰造士雖依此名皆步卒也簪褭御駟馬者要褭古之名馬也駕駟馬者其形似簪不更者為車右不復凡更卒同也大夫者在車左者也官大夫公大夫公乘皆軍吏也吏民爵不得過公乘得貫與子若同產然則公乘者軍吏之爵最高者也自左庶長已上至大庶長皆卿大夫皆軍將也所將皆庶人更卒故以庶長為名大庶長即大將軍也左右庶長即左右偏裨將軍也

王海官制

商君天資刻薄為法自弊不可與言治道矣然其所建議更革皆井然有條理雖區區爵名不苟也如此豈謂非偉才哉室町時細川賴之秉政凡百制度皆其所議定稱為有識如何區區者乃弗能改創而公用鹵莽名稱也嗟夫十一等爵號除公族及守護奉行外皆不入文字則其他稱呼可推而知焉因循至今武弁職名不可記載者十之八九矣豈不遺憾乎東涯曰封建廢而郡縣興漢土之古今也國司替而守護專本朝之古今也本朝之今即漢土之古故述職朝貢今日之禮猶三代之公侯伯子男也視之秦

漢以後則徒存其名焉漢土之今即本朝之古故國
 司郡領王朝之制猶漢唐宋明之郡守縣令也誓之
 三代之時則未見其準焉此古今之大體也錄蓋簪
 今代宗室尾張紀伊水戶曰三家至于近世田安一
 橋清水曰三卿自餘總曰家門即室町所謂公族也
 歸命大名曰外樣功臣受封者曰譜第蓋別于新附
 也

譜第本謂譜系轉為累世之義職原曰凡稱侍者恪
 勤親王大臣等家者名也其中賞譜第賤放塚又曰
 至武士則莫不屬源平二氏者其子孫皆稱譜第今

或作譜代謬矣

侍稱在古甚重弘安禮節載

後宇多帝詔曰五

位六位等下北面推稱侍夫五位六位猶曰推稱則
 其重可知矣按職原古者攝關大臣家皆置侍所補
 別當六波羅鎌倉亦效之今呼僕隸為侍則濫甚
 今代提封之制以石數之一萬至百萬總曰大名其
 中爵位自有差等公邑置宰以理者曰代官如漢縣
 令而其品較下

提封

漢書康衡傳初衡封僅之安樂鄉本田提封

其封界

三千一百頃南以閩陌為界注師古曰提封舉

內總數

所謂大名領分也領分猶曰管內蓋本郡若

夫代官支配地分通鑑梁武紀東魏高洋名唐邕使部
也配宜曰治下方今之體公邑封邑犬牙相接與漢
也配之郡國相似焉

萬石以下列于朝班者總曰旗本猶曰麾下蓋本軍
 行之詞汎指中軍衛騎轉入治世因循不改其稱此
 軍國同名者也

麾下免番直者曰寄合衆列于寄合自有二道蓋見

選就職有過免職則復于本班三千石曰小普請

以下布衣以上有過免職亦列于此班

石以下有罪而黜者入小普請或父居職中其子未
補番士而父死則亦列于此班謂之家督小普請越
世家云家家有長子曰家督今謂白石對韓使問曰凡
襲祿為家督者蓋義之轉也

兵少不足成軍者各合其衆於一麾下以成一軍俗
 呼曰寄合衆按大阪之役陳列有寄合之名則不可
 謂臆說蓋亦軍行之稱沿舊不改者也小普請每歲
 百石出三金以助工役故有此名

澹泊曰困學紀聞載俗語皆有所本援引確的然華
 人所謂俗語今世翻有用為雅語者嘗試言之如普
 請釐等波稜菜線蘿蔔皆華言也民生日用而不知
 則此間俗語亦豈無有所從來者湖亭按木朝中
 古籠樹浮屠因挾朝旨以募建堂塔普請之名蓋起
 于此後來不問緇素通為工作之目也

書院番唐御書院聚四部書以甲乙丙丁為次列經史子集四庫猶漢蘭臺石渠吾邦室町以來

謂正廳為書院小姓番謂之兩番其餘有大番新番即室町

所謂番方也又有與力同心按唐時供奉親衛勳衛

翊衛散手號衛內五衛見小學紺珠先輩或以親衛准小

姓番勳衛准書院番翊衛准與力皆似今若以供奉

擬新番雖不中不遠矣但大番竟不當准散手耳

徂徠曰今之所謂役人猶古職事宜番士猶長上官

南留別志東涯曰令義解及續日本紀多言材技長上此

亦晉唐之制方以智通雅曰長上長直不番上也又

曰長上不獨將士之名也宋故事侍講更直侍讀長

上胤按將士工匠等人不分番遞休常直其局謂材

技長上猶今武職稱平詰也蓋簪錄

澹泊曰通鑑唐文宗紀茶綱役人蕭洪詐稱蕭太后

弟是雖與此間所謂役人不同而其義則有所關涉

湖亭涉筆

不列朝班者總曰家人按天慶以來源平二氏世奉

閭職奔命東西諸國武士隸于其麾下者呼為家人

源平家人略似唐藩鎮牙兵然彼聚在麾下此散處於各土則有不同耳蓋謂私屬也

鳥羽之禁之是已與今之家人不同誓之經史自有

數義詩云宜其家人謂一家之人也史稱廢為家人

猶曰庶人也、又有謂人家為家人者、左哀四年傳、入於家人而卒、止

義曰、言入于皆與吾邦所謂家人異義、但唐宗文曰

家人、有似指家僕者、邦俗或据之也、

今藩國臣、總曰家來、殊不成義、余嘗見武田信玄與

入書、中有家賴高阪彈正之語、賴字較可、徂徠曰、宜

用家隸字、南留別志按左定十年傳云、敢以家隸煩執事、

盖本于此、

中葉以來、名家諸太夫、天朝公卿、有攝家清華名家

也、與汎曰補關白家司別當者、謂之家禮、見職原、或

引花鳥餘情曰、家禮言子敬父也、故雖他人、准子致

禮者、呼為家禮、史記高祖五日一朝太公、如家人父

子禮、家禮字盖出于此、以今觀之、禮一轉為賴、又轉

為來、愈轉愈遠、若強解之、賴者倚賴之義、來者來歸

之意、歟、要之、應仁以來、戰國割據之世、之辭、不足深

辨焉、

六位朝服曰布衣、盖布狩衣略語也、布狩衣名、或曰、

山科古製用布、後轉用絹、今製則濫也、江都人士、連

諸大夫呼之、正如爵名、按六位法服、葱白袍也、布衣

者、常服也、故雖藩臣、亦有著之者、當初號令辭云、諸

大夫六位面、然則當時真叙位、大禮著葱白袍、後

...

來不叙位而准之、因朝服著布衣、大禮借葱白歟、
 蘭林曰、稱士庶人不仕者為布衣、就服言也、監鐵論
 云、古者庶人菴老而後衣絲、其餘則麻象而已、故命
 曰布衣、是也、錄學山

江都布衣、皆一官長也、其品視天朝六位

天朝名稱六位曰侍、五位曰諸大夫、雖叙四位未聽

昇殿者、猶呼為諸大夫、又本無堂上地下之別、地於

義不通、朝鮮官品、有堂上堂下之名、此可法也、但賜昇殿、則謂之堂上、其家

累世不聽昇殿者、謂之地下、諸大夫、所謂侍者、禁中

瀧口、院內北面、北面上下北面四位侍職也、東

漢獻帝時、曹操封魏公、從此魏臣稱漢為天朝、據此則方今事體、公武對稱、宜斥天朝、家曰天

宮帶刀等是也、

中葉以來、武弁出身曰武家、朝紳曰公家、禮云、公家不畜刑人、

此汎指上詞也、或曰、本邦曰公家、本斥呼朝紳為公家、與武家對、則全失意義、

蓋時世之變也、徂徠曰、公家曰職、武家曰役、漢土亦

有此別、蓋職者官人之所掌、而役者吏之所司也、

江都所謂役者、天朝職也、所謂席者、位也、所謂

格者、爵也、本朝實無爵制、然如曰公、曰卿、曰殿上

人、曰諸大夫、曰待、當准之也、

本朝所謂位者、唐朝品也、東涯曰、本朝之制、親王

稱品、凡四階、諸王諸臣稱位、凡三十階、官曰任、位曰

叙令義解云、品位也、親王稱品者、別於諸王、又曰、親王四階、一品至四品、諸王十四階、正一位至從五位下、諸臣三十階、正一位至少初位下、凡四十八階也、

通制度

近世諸侯、始叙從五位下、稱之諸大夫、旋進從四位下、則稱四品、而任侍從、遷少將、轉中將、率不過此五等、武鑑所記、從五位下曰朝散大夫、文士所擬、從四位下曰中大夫、竝以唐文散官視之者也、若夫尾紀陞大中納言、水戶及加賀、至參議中納言、則自餘所無也、

三家及加賀、世陞三位以上、故其老許叙從五位下、或六七人、或四五人、亦有定制、猶三代諸侯之卿命於天子者矣、

禮王制、天子三公九卿二十七大夫八十一元士、正義以爲夏制、月令曰、立春日、天子帥三公九卿諸侯大夫、迎春于東郊、書周官、六卿分職、各率其屬、以倡九牧、併而觀之、三代天子之卿、其爵雖與侯等、位在其上、而曰諸侯、則包伯子男之詞也、本朝之制、太政左右大臣爲公、大中納言參議爲卿、而今假稱曰諸侯者、三位至五位、以准五六七命、則與三代爵品

略當焉

三代曰諸侯秦漢曰列侯其名雖類矣其實不同蓋
 封建郡縣制度本異也而秦與漢侯位亦有崇卑焉
 按始皇本紀琅琊臺碑文列侯王離王賁倫侯趙亥
 馮毋擇列于丞相隗林王綰上索隱曰淪類也亦列
 侯之類爵卑於列侯無封邑者然則倫侯即關內侯
 也續志列侯所食縣為國黃瓊曰列侯以戶邑為制不以里數為限本注
 曰功大者食縣小者食鄉亭得臣所食吏民舊列侯
 奉朝請在長安者位次三公中興以來唯以功德賜
 位特進者次車騎將軍胡廣漢制度曰功德優盛朝廷所敬畏者賜位特進在三

公下不在志又曰關內侯賜爵十九等無土寄食在車騎下

所縣民租多少各有戶數為限荀綽百官表注曰

皆在關中故以為號見玉海可併考

職原叙五位曰叙爵今人或作位字看謬矣若然則

六位亦可言也愚按唐爵九等王至縣男王視正一

一品賜食邑一萬戶縣男視從五品賜三百戶本

朝之制叙從五位下始賜位田八町是其名義之所

据歟又任國守曰受領旁注曰受王命管領國事之

義也

萬石以下叙爵者亦稱諸大夫大體如周官大夫其

正答錄
卷之七
十一
他大國如侯伯小藩如子男皆自收賦稅貢獻助役
有常制若夫推恩子弟分地受爵者宗國呼之為分
家或末家文士稱之曰子侯若支侯略似周時附庸
而得自通大君則異耳先輩或以麾下諸大夫擬
關內侯蓋以其無國邑而家關中之相似也然較其
品崇卑殊絕豈可得而比準焉哉凡秦漢功臣爵尊
而祿薄今之武家封豐而位卑則事體自有不同矣
方今歸命譜第凡萬石以上總呼為諸侯者蓋主封
制而假稱之也其正名則依舊曰守其中名義不乖
者亦亡幾焉如對馬土佐等守可謂正當矣其他如

加賀薩摩并三國而稱一國守如陸奧讚岐分食其
中而稱其國守猶是可言或受封于肥而稱守於越
或稱守於相而有土于因羅山示諭曰今之諸侯或有身不居其地而稱其國
守者是乃封號而非實封也如越後者新田領地而
高師泰稱越後守播磨者赤松封邑而高師冬任播
磨守此或假百司官名以為其稱或萬石以下稱國
守名稱相冒者比比焉略似曹魏名號侯魏賞功六
爵十八級關中侯十七級關外侯十六級五大夫十
五級與舊列侯關內侯凡六等魏志建安二十年置
以賞軍功今之虛封雜亂無章載之簡牘則錯認事
自此始見小學紺珠雜亂無章載之簡牘則錯認事
體者不尠矣故先輩或主封制分為二等曰某國侯
曰某土侯皆不得已也重天朝官制則得不依

三才譜
卷之七
十一
秦漢官制

正名乎、蓋隨文體裁、互用之為可、如欲以一定法括之、則塞矣、要之封建之制、郡縣之名、今時體為然、不可不知也、

某國侯周例也、周之國名即氏也、與本朝國名若知也、左傳、衆仲曰、天子建德、因生以賜姓、胙之土而命之氏、杜注曰、立有德、以為諸侯、謂若陳為鳩姓、命氏曰陳、正義云、諸侯之氏、某土侯漢例也、又有稱曰

某氏侯者、是與唐宗之時、稱刺史或節度使為侯者、同例、但彼則郡縣之制、而假封建之稱、此則封建之制、郡縣之名、而假侯號、為有異耳、斯書法亦隨體有、

彼當焉、唐貞觀十一年、太宗以周封子弟八百餘年、秦罷諸侯二世而滅、呂后欲危劉氏、終賴宗室護安、封建親賢、當是子孫長久之道、乃定制、以子弟荊州都督吳王恪等二十二人、又以功臣司空趙州刺史長孫無忌等十四人、竝為世襲刺史、禮部侍郎李百藥奏論、駁世封事、魏徵褚遂良亦有異議、事遂弗行、見貞觀政要、愚竊以謂太宗之議封建、唯曰世襲刺史、則非復三代之名矣、蓋封制爵號竝復古也、雖彼土猶似有難者、而况吾邦乎、又意太宗之制果行、與方今事體酷肖、吾將取准焉、惜哉魏褚之輩沮之也、

唐貞觀十一年、太宗以周封子弟八百餘年、秦罷諸侯二世而滅、呂后欲危劉氏、終賴宗室護安、封建親賢、當是子孫長久之道、乃定制、以子弟荊州都督吳王恪等二十二人、又以功臣司空趙州刺史長孫無忌等十四人、竝為世襲刺史、禮部侍郎李百藥奏論、駁世封事、魏徵褚遂良亦有異議、事遂弗行、見貞觀政要、愚竊以謂太宗之議封建、唯曰世襲刺史、則非復三代之名矣、蓋封制爵號竝復古也、雖彼土猶似有難者、而况吾邦乎、又意太宗之制果行、與方今事體酷肖、吾將取准焉、惜哉魏褚之輩沮之也、

大名稱其國守者文士用唐名曰某州刺史或太守
東涯曰中華古者州下有郡郡下有縣觀後漢志可見唐以來州郡並稱隸于各道既曰雍州又曰京兆郡是也故中國設官州郡異稱郡則稱大守州則稱刺史故紀傳中未有稱某州大守者吾國以州統郡乃倣古制若用皆恐不可若不拘封制也直稱州唐名當曰刺史皆恐不可若不拘封制也直稱州
朝官名而足矣猶何假名於異邦之為况如彼太守稱於郡而不稱于州東涯嘗疑後漢書中有曰益州太守者檢郡國志知其為益州郡云亦疑綱目唐紀有曰播州太守者閱實知其為播州郡按地理志益州郡漢武元封二年開屬益州故滇王國播州亦故夜郎地而皆邊郡也故我雖改州為郡刺史為太守直因舊名而加郡字耳我朝太守親王特稱之者乎蓋未深故也
本朝官制諸國單曰守唯上野上總常陸三國例以

親王為守或曰三國守以親王為之亦效唐制因加大字以別于諸臣而大守不之國坐收職田賦稅俾介司國事故此三國任介為受領詳于職原
蘭林曰皇子稱親王起于北朝隋書禮儀志用齊朝有親王稱百官志云皇伯叔昆弟皇子為親王又唐書百官志皇兄弟皇子皆封國為親王親王之承嫡者為嗣王此隨周隋制也本朝稱皇子為親王本此繼嗣令云凡皇兄弟是也但唐從漢魏制天子姊為長公主女為公主然則皇女為內親王本朝所創也

學山 錄



正答錄言 卷之四 卅五 新編

東涯曰、官爵勲階、古今沿革不一、周自有周官、漢自有漢官、吾先王建官設職、三公八省一臺六府、統治治內外、世遵成憲、莫之敢更、而國人文字中、記國人事實、或厭官名不類漢、其趨遷履歷、多以漢官代之、令人迷錯、固所考證、漢人見之、必謂本國故用漢官、豈實錄哉、官制建置、各國皆異、且或古貴而今賤、或古無而今有、國家之於漢亦然、不可槩而代之也。刊謬正俗本朝之古制、與西土之郡縣同、而日本紀有國造縣主之名、比至中葉、職員令有國守郡領之目、徂徠曰、邦言所謂孤暱者、郡也、摸之方音轉暱、舊事記所載、

國名百四十有四、何太多也、是其為郡斷可見矣、後之博士、嫌其名之似小、易以國字、而不知填州字之為正當矣、漢人見之、以為未嘗統一者、獨為國字所誤焉。南留夫郡縣之世無國名也、不待老生而知之矣、而當時博士學術之疎、誤用一成、難復改焉、豈不遺憾哉、又按國造之名、自神武時有之、而諸國置造、則昉于成務矣、東涯曰、後又置國司、不詳其始焉、而仁德紀載、遠江國司上表事、爾來國史、多連稱國司國造、及文武定令、而國守名見焉、國守即國司也、但於從前帝紀、未認得耳、然

三略 卷之六 續編

孝德朝既置郡大少領則其有守名可知已制度通

鎌倉氏興國補守護莊園置地頭從茲朝紳任外者

曰國司武人受領者曰國守蓋依古名而別其稱呼

也其或掣守介掾目稱國司者亦猶郡司之稱也

少領主政主帳也

徂徠曰上古草昧之世新辟荆棘者祠而祀之為其

國一宮而以其子若孫為國造使司其神祭兼行國

政邦言政為祭事職此之由比至中葉內設八省百官外置守介

掾日以責吏治則國造不復與政務特奉祭祀已而

為所謂神主矣神主字見毛詩此言唐令有以國造補郡司事

則似為光榮今人或認國造之稱以謂尊貴之人者

非也唯其門胃之古耳南留別志按出雲大官司出雲大社尾張

熱田肥後阿蘇等大官司世稱曰三神主今猶呼為國造蓋古之遺名也

應仁割據之餘封建勢成不可復更焉今代諸侯有

國者曰國主國主見五代史有城邑者曰城主城主見南史無城

曰領主凡三等若其告辭國主曰歸國在國城主領

主竝曰歸邑在邑此其差也

東西諸侯入江都謂之參府留一年而給暇在藩

年而又往謂之參勤交替若江都近地則半年交替亦猶周之述

職而在府日長矣

諸侯衙參謂之登城澹泊 烈祖成績直用登城字
恐不通左氏傳曰昭十年城下之人伍列登城杜注為
部伍登城備姦也通鑑梁紀命大開門緩服登城遣
精銳出戰破之其他歷史往往見登城字皆屬有警
殊非衣冠常參之詞矣東涯萱野三平傳用衙參字
此可法也

宮城正衙為紫宸殿是言 皇居也郡守亦有衙
內之稱可見衙字通用上下蓋牙門一轉作衙門遂
謂公堂為衙也

蘭林曰參讀末乙兒作詣義用本自朝參來通鑑陳

文帝永元三年北齊高歸彥至明欲參胡三省注參
朝參也毛晃曰參造也趨承也國人用參一字蓋本

于此講習
餘筆

今代封建之制如無條例者而其中自有節焉蓋一

萬石至二萬九千石為一等而三萬石以上不滿三
萬不得

等其位次分五等曰松間一曰大
廣間曰柳間竝殿中正

廳名也曰帝鑑間曰雁間曰菊間竝偏廳名也所謂
外樣中或封土大或門地高而稱國主准國主者及
宗室小侯表著松間或封土小或門地卑者柳間也

正名
帝鑑及雁間、所謂譜第中、分門地高下、不必拘封土大小、而菊間則小侯也、其他有芙蓉、棣棠、躑躅、桔梗等名、竝是小廳、而有司直所也、若夫三家及加賀越前、則各別有燕間云、
正賀朝服、亦分五等、蓋侍從以上、烏帽直垂、四品狩衣、諸大夫布直垂、俗曰諸物頭布狩衣、諸士素襖、此其差也、
方今稱國主者二十、稱准國主者三、而萬石以上、凡二百六十四人云、余竊以為公其名、而其實王者、今之江都也、其實侯、而守其名者、今之列國也、近世操

觚家、或有公稱江都、而列國稱侯者、按周爵九命、侯則居七、而公居八、豈隔一命、而分君臣乎、弗思之甚、若夫事係乎天朝、江都稱公、則列國宜稱守、是謂事體相當矣、

慶長以來、朝鮮來聘、國書贈答之式、稱我曰日本國王殿下、禮曹稱執政、曰日本國執政、某公閣下、稱彼曰朝鮮國王殿下、執政稱禮曹、曰朝鮮國禮曹參判、某公閣下、寬永乙亥、改稱日本大君殿下、其癸未、及明曆乙未、天和壬戌、竝同前、正德辛卯、又稱國王、享保己亥、又稱大君、爾後不復改焉、

東涯曰杜氏通典梁制諸王言曰令境内稱之曰殿下公侯言曰教境内稱之曰第下此餘亦有閣下幕下臺下邨下之稱臨文之間可隨宜用之亦正名之意歟又曰殿下吾國專係關白之稱朝鮮國以稱其國王刊謬正俗

唐初太子令秦齊王教與詔勅並行見通鑑此與梁制有小異焉本朝效唐制東宮曰令但觀盛衰記云源賴朝奉高倉官令旨舉兵則親王亦通曰令也鎌倉以來大將軍言曰教域内稱之曰幕下如野史云御教書可見已

秦漢以來稱天子曰陛下蔡邕獨斲曰陛下群臣與至尊言不敢指天子故呼在陛下者而告之因卑達尊之意也及群臣諸士相與言殿下閣下足下侍者執事之屬皆此類也

因話錄曰古者三公稱閣而郡守比古諸侯亦稱閣故有閣下之稱前輩與大官書多呼執事與足下執事則指左右之人尊卑皆可通用又自卑達尊例云聖前尤非也閣下落殿下一等聖前降几前一等豈可僭用哉稱呼辨正引之

石林燕語云司馬仲達稱曹操范績稱竟陵王子良

皆曰殿下，則自漢以來，皆通稱殿下矣。至唐初制，令惟皇太后、皇后、百官上疏，稱殿下。至今循用之，蓋自唐始也。其制設吻者為殿，無吻不為殿矣。又曰：丘霍與陳伯之書，謂臨川王宏為臨川殿也。胤曰：据之則殿下之稱，始于三國。而觀臨川殿之稱，則本朝稱貴人為殿，蓋亦有所襲也。蓋晉

晉蘇峻稱庾亮曰：臺下。亮時為中書令，則位亞三公也。通考前說，自漢以來，殿下之稱，降陛下一等閣下次之。但第下臺下等，亦皆稱於公侯，則未見落閣下不知如何差第之。且幕下之稱，本自幕府來，則似起

于漢時，而蔡邕不言，可疑已。又按漢大將軍位視三公也。稱閣於三公，則高於幕。郡守稱之，則卑於幕。隋唐大將軍位次省臺，然其品猶高於郡守，則幕閣頓頓者如故。至若殿下，則未嘗有降幕下者。本朝室町以來，大將軍每位關白上，不復問官爵品階，是殿下反落幕下也。時世之變，可觀已。

王應麟曰：自兩漢至北齊，大將軍位視三公。隋十二衛大將軍，直為武職，位省臺之下。唐十六衛，百官志左右衛，每衛各上將軍各一人，從二品。大將軍各一人，正三品。將軍各三人，從三品。掌宮禁宿衛。玉海按

左氏閔公元年傳晉侯作二軍公將上軍太子申生
將下軍史記楚世家齊桓公以兵侵楚至陘山楚成
王使將軍屈完以兵禦之將軍之名蓋起于此際其
後若范蠡白起稱上將軍廉頗李牧稱大將軍及項
羽上將軍范增大將軍史不絕書然皆一時立號也
漢初如呂祿稱上將軍亦爾至武帝時拜衛青為大
將軍從此以來為正官也
清朝之制將軍正一品加級副都統正一品提督總
兵從一品鎮守總兵正二品總兵從二品副將從二
品都司正三品參將正三品遊擊正三品守備正三

品千總正五品詳見留青新集按古今武職之階未
有高於清朝者然江南浙江廣東荊州福建各置將
軍則威權自分不如漢大將軍一人總轄天下兵馬
也

職原曰 崇神天皇十年命四道將軍遣四方將
軍之號正起于此歟其後 景行天皇四十年以
皇子日本武尊為大將軍武日命武彥命為左右將
軍東征蝦夷爾來征討命將軍不可勝計 聖武
天皇時陸奧置鎮守府任將軍是 本朝置軍府之

始歟 或曰 推古天皇十七年筑紫
太宰上奏云云是先于鎮守府 若夫征夷征

東等臨時命之，不聞有其府也。又曰：征夷始於日本武尊，至文屋綿丸有征夷將軍之號，其後阪上田村稱征東將軍，藤原忠文加大征夷之號。久以中絕，方源義仲暫執兵權，拜征夷將軍。東鑑曰：壽永三年正月十日，伊豫守義仲兼征夷大將軍。又大納言大將源賴朝辭兩職東歸，後就拜征夷大將軍。爾後連綿。按崇神十年，即漢武後元元年也。此時未有使介之通於西土，則何以知有將軍之號乎？北畠氏蓋據日本紀立說。然此書至上古名號，則或有屬追修者，不可盡信。以引證，大抵本朝文物自神后征三韓百濟貢典籍而起矣。則將

軍之號，蓋亦始於

應神以後也。

後小松帝幼踐祚，嘉慶元年春正月，始行冠禮。時年十一，大將軍源義滿理髮，蓋依漢大將軍霍光輔昭帝例云。按室町時，天子其門生守護其功臣，而奄有域內。方是時，唯有伊勢飛驒土佐等國而已。則事體大異乎漢朝矣。至豐臣氏補關白稱殿下，今代初復拜大將軍稱幕下，率依室町例。

本朝於天子言陛下，關白言殿下，大將軍言幕下，其佗未聞有定稱。試依時體擬之，在天朝則關白親王並稱殿下，左右大臣稱閣下，大中納言參議稱

臺下若江都則依朝鮮書式大君稱殿下執政稱閣下其他稱參政臺下三家第下諸侯邸下至幕下之稱則姑置弗用可歟雖依室町之例究竟幕下卑於殿下蓋曰殿下曰令降天子一等曰幕下曰教落第二等於時體似不當也覽者思焉
明人之志有分記曰日本天皇日本國王云天皇不與國事世享國王供奉焉所謂國王斥鎌倉室町等歷世幕府也是苟有其實人與之名者歟然在國人則未可遽倣焉

蘭林曰杜氏通典和一名日本在日邊故稱之劉昫

舊唐書日本者和國別種也以其國在日邊故以日本為名或曰和國自惡其名不雅改為日本從此前世史皆唯稱和國據之則稱日本吾邦自名也然本朝記載未聞有言自何時稱日本者獨舍人親王日本紀始譯鴟末為日本其書號亦用之按張守節史記五帝紀正義及夏本紀正義並云武后改和國為日本國意者守節玄宗開元中人違武后世未遠則其說似可信也蓋武后時粟田真人充遣唐使到于彼邦武后賜號日本自茲本朝以日本為國號與講習考索精矣然愚意未敢必焉

元元集曰和漢春秋引括地志云和國武皇后改曰
 日本國在百濟南海際依島而居武皇后即神功皇
 后也垂錄加文集拾遺附之謬矣括地志文和國句武皇
 后屬下句即則天武后也西土史稱神后曰和女王
 未聞有稱和國武皇后者是蓋惡言國號出于異邦
 牽強為說者也

蘭林曰本朝天子稱天皇蓋依唐高宗麟德五年
 皇帝稱天皇例也見舊唐書高宗紀但唐則一時稱之而已
 後不復聞本朝世稱天皇貞原氏和事始云此
 神武曰神日本盤余彥天皇則天皇之號從此時有

之謬矣意者舍人親王撰日本紀曰假天皇文字填
 主明樂美御德號耳是取於唐所稱者也其以謚配
 之者蓋孝謙朝淡海御船奉勅撰定天子謚號

見釋日時本于唐稱追稱某天皇也則為後世事可
 本紀知已講習此說確實足据但其曰麟德五年者失考

按通鑑高宗紀上元元年八月帝稱天皇后稱天后
 因推年紀麟德三年改元乾封又三年改總章又三
 年改咸亨咸亨五年即上元元年也年山紀聞天子
 謚號條引親永日記所載定後花園院號時中院通
 秀申詞其略曰謚法起於周遠及日域自神武

正名錄言 卷之十一 五十五

以至 文武四十二代是淡海公所製也 不知何
据或疑中院氏錯認淡海御船為淡海公因曰至
文武四十二代歟
東涯曰 仲哀天皇仲字恐從水傍字古帝謚號
無不有意義本据者唯仲字是伯仲之仲不應配謚
冲仲草體相近而誤猶 淳和天皇宋史作淳化
天皇耳此亦草體之誤也且古帝謚號摸漢諸帝者
最多漢有冲帝哀帝皆夭折之稱恐据此稱冲哀也
盡 簪
蘭林曰 本朝自古稱某天皇御宇按文心彫龍詔

策篇有皇帝御宇之語又大唐新語載唐武德九年
十一月太宗始躬親政事詔曰有隋御宇政刻刑煩
云云此其所本也 錄 學山
東涯曰國朝本朝系朝廷之稱本國本邦是通國之
稱不可混而用之其曰本曰國對異世佗邦而言耳
刊 謬
正 俗
廣輿志斥豐臣氏曰和酋關白 台德大君稱新關
白舉或說云關白猶漢大將軍蓋錯認新將軍
台德大君為新將軍蓋 神 為新關白也按關白字
君 辭 征 夷 使 大 君 襲 職
始見霍光傳歷代之史間亦有之然非職名 本朝

三古者 卷之十一 五十五 廣輿志

正統... 卷之... 七九... 秦嶺... 食...

以為職名而昭宣公以來世有之但稱諸異邦曰日本關白者豐臣氏為始矣此其誤稱之所由也歟韓人略記本朝官制終有云天皇官制如右關白總國之後除拜則出於其手爵帖謝恩并於皇朝因舊名而關白授職如某州守某部官則天皇所給而曰某城主則關白所命故治在東而稱守於西身在外而名托於內日觀要改所謂關白亦斥大君也爵帖者位記也

東涯曰桓武延曆乙酉歲遣判官高階遠成聘唐踰年而還在唐拜中大夫試太子中允其告身載

在朝野群載具有杜佑杜黃裳牛僧孺鄭綱署銜皆顯人也題云異國賜本朝人位記唐時除授無位記之名授遠成者乃其勅式所謂告身也在本朝則與位記準故稱耳孟簪錄

方今江都之事稱諸異邦也曰大君曰國王竝將無妨焉而白石則曰大君邦人或斥天子朝鮮即稱王孫是重乎我則嫌於冒天子輕乎彼則疑於准王孫故不如稱王之愈也曰天皇曰國王尊卑顯然亦猶有周王甲而有周公中何不可之有殊事此特就朝鮮書式論則亦似有理焉抑於本邦紀事定用何稱關儒

正統... 卷之... 七九... 秦嶺... 食...

率冒尊稱而擬皇家洛儒則貶之比乎霸府共
不得正矣夫有海內臣諸侯者謂之霸可乎然非
皇朝所許也亦不應私稱王則吾惑焉竊又意文唯
示邦人乎國字而足矣苟學漢土文者本欲達諸異
域也則稱王號耶大君耶必有一乎此顧者大君則
婉而王號則直也事或關係曰天朝對言不可苟
焉則吾從其婉者矣

關儒如稱

神君

神君字
出史記

曰神祖

神武至

歷世大君稱台廟猷祖憲宗等則全似天子吾不知
其可餘外名稱有列國不妨而反嫌於江都者蓋其

地迫則有僭擬之嫌而其位隔則無疑似之妨如所
謂大祖烈祖等類例尚多矣毛詩有南仲大祖之語
則不必天子之祖禮疏云大寢天子始祖之寢諸侯
大祖之寢亦可以見矣其他諸侯稱其始封之君為
顯祖為烈祖著明乎尚書左傳等此其所以無妨於
列國也秦漢以後無復諸侯故祖宗必天子而稱之
此其所江都反有嫌也

春秋時天子諸侯通稱者多矣就中如曰齊東宮得
臣曰衛太子崩贖可見諸侯世子得通稱東宮太子
也然在本朝唯天子曰東宮曰太子而春宮大夫

以下總曰坊官則東宮太子立坊儲邸等字弗可他
用焉要之於江都則須擇降天子一等文字而用之
矣至天子諸侯通稱者則及宜取舍而避嫌疑也
皇子曰若宮大君世子曰若君蘭林曰本朝自古
以若字為釋弱之訓用之古事記萬葉集等古書往
往有心蓋以弱若音同假借耳但本朝古訓文字
未有無據者也然證諸中華古書唯賈誼新書匈奴
篇有猶若子之選慈母之語是以弱子為若子者歟
又小補韻會若字下云馬韻爾者切一曰今人謂弱
為若正字通字典此等可以為證也意者本朝以
等不心言耳

弱字有弱劣之義避之換以若字歟學山錄
周禮天宮內宰以陰禮教六宮注鄭司農云婦人稱
寢曰宮后象玉立六宮而居之亦正寢一燕寢五教
者不敢斥言之若今稱皇后為中宮矣職原載太皇
太后宮皇太后宮皇后宮謂之三宮同漢唐制又有中宮
並置大夫亮進屬等職親房論曰中宮即皇后也
本朝並置二宮甚無謂也然光仁以來代代並
置旁注曰昔者三宮總名曰中宮至光仁時獨
稱皇太后宮為中宮桓武即位初置中宮越三
年又立皇后仍今號四宮也源公論可謂至當矣
後代依之
白石曰本朝清和五代十代以前無幼主即位例故

卷之九
後代依之
清和五代十代以前無幼主即位例故

天子踐祚初皆尊稱儲時妃為皇后若乃即位後歷
 年始立后者皆是幼主繼位待元服後行禮例也然
 則夫人女御中或生子或承寵仍為后也又曰後宮
 職員令文武朝淡海所載妃二員四位夫人三員嬪
 四員五位皆正后外御妻也其餘內侍司以下皆宮
 人也當時未聞有女御更衣稱天安二年清和
 踐祚初加文德女御從三位藤原古子從一位
 見三代實錄然則此時既有女御稱也源氏物語又
 有女御更衣御息所言東等稱此書成于一條
六十御世蓋此間悉改古之妃嬪夫人等職名為女
六代

御更衣也自此以來女官事世多以禁秘鈔八十五

順德院為據夫女官名稱異古如此亦是皇家

權移于攝關出於朝儀百廢之日則實衰世之典也

又曰以大臣女為女御納言女為更衣例也然則當

時女御多納大臣有權勢者女為之故尊之如正后

物盛必衰攝關權勢一變為院中之政再變武人知

天下則攝家衰極故納女亦弗克如故備禮是其所

以女御代之興也凡曰某代者皆係叔世之稱焉又

近代例多不冊女御為中宮直賜准后宣旨耳是其
 初非女御而女御代也故亦准中宮為准后也與
著雜

曲禮曰天子之妃

注妃配也

曰后諸侯曰夫人大夫曰孺

人又曰天子有后有夫人有世婦有嬪月令曰后妃

帥九嬪御本朝後宮妃嬪夫人等皆襲古名也後

來名稱毋論女御更衣御息所佗如親王攝關妻曰

北政所大臣曰御臺所納言曰簾中

西土之例幼主踐祚太后垂簾

聽政謂之類皆不入文字依時體擬之視古取准

在天朝則稱女御曰妃更衣曰夫人太子親王

配竝亦稱妃公卿稱夫人諸大夫稱孺人若江都則

大君稱妃諸侯夫人麾下諸大夫孺人庶乎其可歟

東涯曰封建之時臣各有主郡縣之世統乎一尊詞

令之間用各有異須消息而用焉故今日之稱呼當

用春秋十二國時之例如都字後世專稱天子之所

居然春秋之時國各稱都雖下邑有廟則稱如此類

可見世變融釋存乎人不可一一口悉

刊謬正俗此論和

平可嘉然春秋稱呼亦弗可繫用于今也其說散見

前後

括囊曰

留守文信大坂人

近世文人指江戶稱東都或江都

又指平安稱西都或西京西是對東之詞如兩分天

下者甚無謂也恭惟霸府世尊王室至矣每嗣立之

際必俟將軍宣下而後位定焉君臣名分之義確乎

兩伯陽曰
文官奉命
東藩若當
言天使分
言勅使若
非也勅使
即官官也

正名雜言

卷之五

三十一

蘇軾集

不可拔也夫如是然儒者友亂之豈不怪哉甚者如
大宰純稱天子曰山城天皇勅使曰聘使記云諸侯
使大夫問於諸侯曰聘其意盖比漢代諸侯王耶悖
逆之罪不容死矣鳩巢義人錄亦謬稱勅使為聘使
東涯作萱野三平傳稱天使或稱勅使得名分之正
矣辨稱正余謂括囊之論正則正矣但有未免拘泥者
也按周時天子諸侯通稱都然曰京則周都而以東
西呼者亦係乎天子可見京名本重於都而東西之
稱自無于諸侯後來郡縣之世或曰都或曰京亦繫
東西南北本朝振古不建諸侯故獨天子曰都兼

倉以來雖時勢大變猶是稱府而不曰都即今代亦
爾享保中一二關儒張大其名謂江戶為東都而平
安為西京其意盖以為都輕於京耶然東西對稱則
嫌乎天子括囊駁之當矣其或稱江都者猶漢土地
各江都陽都之類自無妨焉按漢書注江都陽都皆
縣名也獨若隋煬改揚州府為江都則升為別都也
然非如東西對稱者之為嫌矣且也國俗本以語為
主假用漢字古之典也試以漢字填邦言江戶江都
皆當讀謁獨如菟道宇治寧樂奈良之類何定譯之
有况今江戶之盛大域內固止匹焉而堪與明清南

正名雜言

卷之五

三十一

蘇軾集

北京駢肩也。謂之江都。不亦善乎。山城天皇之稱。母論矣。撰而其曰聘使者。不可深尤焉。春秋隱公七年。經。冬天王使凡伯來聘。可見天子之於諸侯。亦曰聘使。二先蓋据之也。然審度時體。則不若稱天使之允當矣。春秋之例。弗可緊用者。率此類也。

白石曰。謹按舊事記古事。記日本紀等。所見國郡名。其字不同。蓋隨記者意而書之也。元明天皇和

銅六年五月。詔使畿內七道諸國郡鄉名著好字。

日本紀凡河內國珠流河國自元明御世。記河內國駿

國風土記事即是也從此文字一定。如舊事記所見

河國是也。蓋欲傳諸天下後世。而無訛議耳。女主而有此叢慮。故百世之下。猶如其御世。文字一定。雖外國記而傳之。所以知其為日本郡國名者。顧不美乎。又曰。本朝國郡名。雖既有一定文字。不可必拘歟。何者。我朝國號曰鷓末篤。然自古所記傳各不同。山迹山戶山止和大和大養德大和。日本大日本之類。皆是正史所見也。是我國總稱。則豈可無一定文字哉。乃猶所記不同。如此。至天子御諱。則最重。似必當有一定文字。然神武御諱古事記作神和伊波禮毗古命。舊事記日本紀並作神日本磐余彥尊。

又 天武御諱日本紀作飛鳥淨見原天皇萬葉
集作明日香清見原天皇此等皆正史奉勅所撰乃
猶不同又如此蓋古之時假用異邦文字者唯為記
本邦事實耳而其所尚在辭不在文字故自帝王御
諱國郡等名以至萬事文字如一定者而不一定采
彼用此皆將譯邦言傳諸世也今不會得此義徒泥
文字則其中必有不通者矣若夫詩賦文章類其制
盡倣異朝體則其所用文字固弗得異乎彼也嗟峨
弘仁中新造大內裡伊福部氏所造門曰伊福門壬
生氏所造曰壬生門佐伯氏所造曰佐伯門丹治氏

所造曰丹治門後更撰文字改伊福門曰殷富門壬
生門曰美福門佐伯門曰藻壁門丹治門曰達智門
之類亦是應依國郡名著好字例也夫如是故記之
國史著之詩賦文章雖以傳於外國信不愧焉若乃
近世地名職名及殿門等名豈可著之詩賦文章哉
又豈可記之國史以傳於外國哉是文章日衰之所
致而遺朝異朝有志乎文字者尤所慨歎也雜著
秦漢以來天子宸居曰殿 本朝亦倣之所謂太極
紫宸清涼弘徽等名皆有所襲也初學記曰歷代殿
名或泐或革惟魏太極自晉以降正殿皆名其他前

漢後魏有清涼隋有弘徽唐後周宋有紫宸並見玉
海又漢唐有披香殿本朝中宮披香舍蓋亦本于
此
漢書東海王疆傳初魯恭王好宮室起靈光殿云云
可知殿名通諸侯王又黃霸傳有孝子貞婦者先上
殿注師古曰殿者丞相所坐屋也古者屋之高嚴通
呼為殿不必官中也據此則本朝鑪倉以來稱正
衙曰殿亦不為僭也
管公謫居作有都府樓唯看瓦色句按職原大宰府
准唐都督府因有都府之稱與又按唐中葉置節度

府謂之都府
今之藩國當比漢侯國矣不應依周列國各稱都例
也漢惟諸侯王國稱都佗侯國則否
國主之臣有自國稱朝謂江都為大朝者按五代周
時南唐去帝號稱國主因謂周為大朝蓋據此例也
或曰若依郡縣之名則江府猶不當稱朝况諸國乎
蓋泥矣漢既有郡朝之名唐又有府朝之稱也則府
國皆不妨直不容稱朝廷耳春秋時列國亦稱朝廷
然於今則不得不依漢唐之例也
周諸侯其臣有卿大夫士漢列侯有相家丞門大夫

庶子木邦大名封土則似周列國而實無五等命爵
 唯有國守侍從少將中將等官銜耳故自人稱侯不
 妨自署則不可自人稱侯者主封制而假稱之也自署官銜者重天朝命官也二義並行
 而不可矧除三家加賀外其老無官位則卿大夫等名
 不可妄假稱焉先輩或有以大藩之老萬石以上者
 視卿番頭千石以上者視上大夫物頭視下大夫百
 石以上視上中下士小藩則其老視大夫而番頭以
 下類推降殺者快則快矣然實不顧名義者也按王
 制曰大國三卿皆命於天子次國三卿二卿命於天
 子一卿命於其君小國二卿皆命於其君正義以為

夏制今三家加賀其老受天朝官者有定數其
 佗雖大藩皆命於其君也與夏制小國之卿相似焉
 抑卿名實重矣乃至大夫則雖大國無命於天子者
 而漢侯國門大夫亦在丞下併而觀之其稱差輕矣
 然則今大藩之老大夫猶可言稱卿決不可若夫小
 藩則其老擬門大夫庶乎其可歟
 東涯曰朝廷官以品階定尊卑其餘以祿秩多寡而
 差貴賤如漢官自萬石至百石分二十等以此定資
 碑銘行狀中當具其加給減削之數以明事實今人
 動變其稱謂欲類漢稱大不然司馬遷班固之紀漢

事豈借稱于三代春秋之世而雅其文也哉刊謬正俗
 國典有公卿殿上人月卿雲客上達部君達等名稱
 師說曰蓋三位以上或雖四位五位官人便賜昇殿
 常參禁中者稱之殿上人所謂雲客即是近衛大將
 權大中納言宰相中將三位中將春宮大夫及權大
 夫侍從宰相等稱之上達部頭辨言藏人兼大辨頭中將
 權中將四位少將藏人辨言藏人兼少辨藏人少納言春
 宮亮藏人兵衛佐等稱之君達所謂月卿則公卿之
 卿也職原又稱中院閑院花山三家後分為七家為華族
 公達蓋謂可進公位之家也

向之益謙卿

門人 佐倉 今井謙方子員 同校

吉見頼寬伯恭

正名緒言卷之上 龜山田章書

正
谷
録

卷
之
上

第
一
冊

第
一
冊

五
之
第
一
冊

第
一
冊

第
一
冊

第
一
冊

第
一
冊

第
一
冊

第
一
冊

第
一
冊

第
一
冊

第
一
冊

第
一
冊

第
一
冊

第
一
冊

第
一
冊

第
一
冊

第
一
冊

第
一
冊

第
一
冊

第
一
冊

第
一
冊

第
一
冊

第
一
冊

第
一
冊

第
一
冊

第
一
冊

第
一
冊

第
一
冊

第
一
冊

第
一
冊

