

西人深芬

下

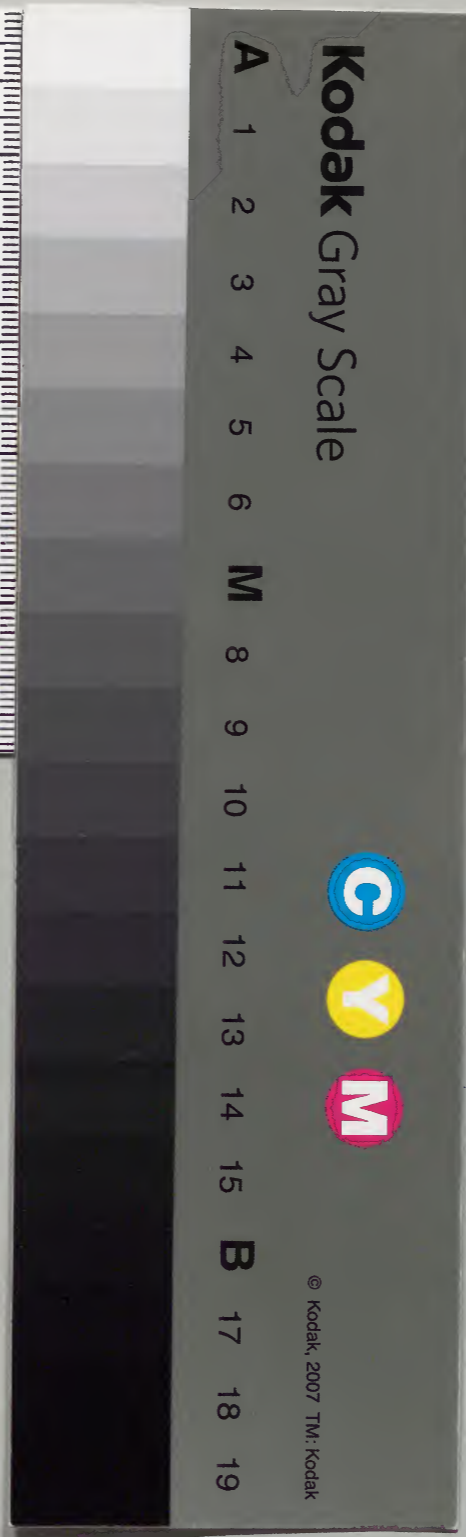
和書門			
三册	四架	二函	二三一五號

525

內閣文庫			
九三函	二三一五架	三册	和書類

止(三册)

內閣文庫	
番號	和 23152
冊數	3 (3)
函號	193 535



海人藻芬卷之上

淺草文庫

惠令院櫻

弘安以来自僧中遺俗中書札之禮

條々

僧正

奉大旨

某思惶謹言
表書式子息或家司

奉大納言

條々上上啓如件

奉中納言

條々上執啓如件
思惶謹言

海人上

奉為人頭

簿上執達如件
思之簿言

遣四位雲客

日藏人頭

遣五位雲客

狀如件

遣法外史

日五位
平字

遣五位外記史

可被之
如件

下大儒都少儒都法眼

奉大納言

以此旨可令申入給仍言上如件
某長者御思簿言表等家司名

奉大納言

進上言上如件
某思御簿言

奉中納言

簿上言上如件
某簿言

奉參議

二位等
簿上執達
思御簿言

遣為人頭

執達思
惟簿言

遣四位雲客

簿上執達
思之簿言

遣法外史

簿上所為
簿言

律師法橋

奉大納言

以此旨可令陳由給仍言上如件
某頓首御思簿言家司名

奉大納言

進上某誠思
簿言

奉中納言 進上言上如件

奉赤儀 二位 儀上上格如件

遣藏人頭 儀上上格如件

遣 四位 雲客 儀上

遣 法大吏 儀上所

右職非職

奉 大臣 一向家司高并進上之間

奉 大納言 某恐惶儀上

奉中納言 月大納言

奉 赤儀 三位 進上某儀言

奉 藏人頭 儀上上格

遣 四位雲客 儀上

遣 五位雲客 儀上

遣 法大吏 儀上所

僧中孔部半

僧正

海人上

遣法京大女僧都法眼法橋等律上忌

遣五職班職律上所傳云他
律云

法京大女僧都

奉僧正律上忌
律云

遣法眼等僧綱律上忌
律云

遣五職班職律上所傳云
律云

法眼律師法橋

奉僧正律上忌
律云

遣法京大女僧都律上忌
律云

遣五職班職律上忌
律云

五職班職

奉僧正律上言上如件
律云

遣法京大僧都律上言上如件
律云

遣少僧都法眼律上
律云

遣律師法橋律上忌
律云

以上

一位二位ヲ一系二系ト云半ハ子經法牙如階
直到其位ヲ云也如言一階階心
國王條云半

東宮立 立太子 儲君 立坊

侍禪 乞常言河系侍禪也

即位 受禪 讓國 讓位 踐祚

乞受侍禪云即位也

在位 侍位之同半也

大嘗會 天子即位以其年新東嶺

淨瑠璃右祚之禰之大嘗會土月卯

日也此意ハ侍即位云云也

ハ五穀ヲ十メ給風情也凡侍禪大

嘗會ハ侍即位也

脱履 是侍即位也意ハ被弃侍位

半如脱履也

不縁 帝王之病患也 晏駕 帝王

ノ所涉也 登^{トウ}履^カ 仙院 薨^シ 佛^{ブツ} 事^{コト}
也 仙院ハ子可^シ言^フ也 佛^{ブツ} 也 登^{トウ}履^カガト
濁^ニリテ子^シ涉^ス也 爲^シ王^ノハ所^ノ涉^ス仙院^ノ
薨^シ佛^{ブツ} 志^シ言^フ或^ハ大臣^ノ曰^ク之^レ大^ニ中^ニ納^ル言^フ以^テ
下^ニ卒^ス去^リ多^ク人^ノ少^ク逝^リ去^リ地^ノ界^ト申^ス
又^ハ申^ス也

諒^{リヤウ}圖^ト 或^ハ亮^{リヤウ}暗^ク又^ハ曰^ク諒^{リヤウ}法^フ天子^ノ中^ニ法^フシ云^フ余^レ
於^テ平^ノ氏^ノ子^ノ可^シ言^フ也 尚^シ書^ニ曰^ク殷^ノ高^ノ宗^ノ祿^ク

陰三年 子言矣

之家者 久^ク我^レ 花^ノ山^ノ 因^リ院^ノ
名家者 日^ノ野^ノ 勸^メ修^メ寺^ノ 平^ノ家^ノ
清^ノ花^ノ 花^ノ族^ノ英^ノ雄^ノ者^ノ王^ノ家^ノノ人^ノシ^テ云^フ
物^ノ法^ノ勢^ノ者^ノ佛^ノ室^ノ分^リ被^シ宣^ス下^ニ乞^フ言^フ網^ノ勢^ノ
也 正^ノ法^ノ勢^ノハ東^ノ寺^ノ一^ノ長^ノ者^ノ必^ズ被^シ宣^ス下^ニ
自^ラ餘^リ者^ノ皆^テ於^テ法^ノ勢^ノ也
儒^ノ正^ノ 傍^ノ都^ノ 律^ノ師^ノ 乞^フ官^ノ也

每人上

法平 法眼 法橋 乞信也

之德也 上座 寺主 都維那也

各持一人之之

山門之門跡者 梶井 青蓮院 妙法院

乞也 此山跡亦拜也 跡乞也

津太寺 竹内 長崎 東南院 檀

那院 積善院 昆沙門堂等也

以不若出为山掌之乞可拜也

圓城寺長史也 聖護院 龜滿院

南院院 常任院 皇相院 皇

院如之寺被拜也 此山跡也

也

仁和寺長史也 寺務也 此山跡也

但別高也 寺務沙汰也

東寺者長史也 言凡係別高也 寺者

下寺寺務也 申沙汰也

醍醐寺者唐之被寺勢也

大覺寺者唐之代後宇多法皇之御影也

不及唐之寺勢移寺也

興福寺者一系院大業院以下法院家多

被補別當也

東大寺者東南院西室之勝院被補別

當以和仁和寺醍醐寺網被補別例

勢多也

八幡社勢八武内大臣後胤被宮下也

善法寺

新善法寺

田中小

平寺

王流

檀

孫河小路山車

初末卜寺之被責朝家者也仍被叙

直叙法眼寺代一向宗位寺客一振

四一第也

鷹力固八幡別當者寺以下出世僧繼祇

補之寺代親王拜任ノ例之也

作同半若文別高職者之代三之院門取
令進心寺也

回天王寺別高者世一僧拜任之他七
什師室中拜任自寺家申子細之是
云々

六勝寺者 法勝寺 高勝寺 氣勝寺

延勝寺 圓勝寺 成勝寺 是ナリ

惣換校者清室也於寺勢者一向

自清室洪修也別高者各々之

神護寺別高者文是上人曾 淨光上人

寧進水院清室 守是 但之代自寺家

申子細之云々

今圓宗寺者清室進也但東寺長者

被寺督寺也

廣澤寺者惣換校清室別高職者仿

自賴助傳心以集上宗院門取進心云々

梅尾寺山寺者明惠上人建之也於法寺
者之寺寺者之寺上人識之寺坊
五也寺代以不聖昌九兩伽井坊東
坊池坊尾寺坊田中坊是也

根來傳法院別當職行法院寺言院內
踪相傳之所也代之言也院詳何也
麻鳴社寺曰社者時人園白沙中是言
氏七寺也梅文勸學院曰之

將升寺院淳和院者源家相續之知也新

相承具通 麻苑院殿一承以去進也
是司りる方家ノ職ト云

心野社別當職者行口門縁傳相續也
又育氏長者

執柄家者 寺清 九條 二條 一條
寺司 以上五流也

四流源氏者 久我 堀河 土御門 三

條坊門 是皆兄弟四人之流也

勸修寺者內大長子藤公後胤也當時朝

延二法了凡輩久之終任中

寺又當時歎 其為寺者吉田勸快寺

中坊門 又多新方里小坊 葉室去坊

門 當時歎 坊城

日野家者系孫右圓御之後胤當時仕朝

家者東洞院裏松柳系町唐橋小

河武者小路等也

園院者之條西園寺德大寺今坊門洞院

等也坊中事繁教輩也亦可勝斗

...

花山院中山是一流也

大炊師門

飛鳥井

中坊門園持明院是一流也

安雲后

平家也高句新絶淨也

淨子后

新絶畢

冷泉是一流也

菅家

儒俗法束相高之半

法服八俗

束高也法服八俗ノ直衣也

純色八俗

持衣也俗ノ直衣之

俗人直衣

持衣時下今悉用持費信

中

法服純色下氣令是角指費之也

急鎮

和尚申云家被心之今高時坊

官以下

三箇世間法師純色等之下

用指費也

法服

束高純色ノ時者持持扇衣ノ時者

子持也

一向中百以來山内南都園城三

綯用

袴角願比真之半也

穀衣

大良恩也去子可用之 初元亨ノ比

法被

之今年法衣平信皆令是角

考也

袖傍綯用綾凡傍可用平絹之類中古
以來尚院常用綾貫之等之綯也
也之之之俗中大尺以下之御所
綾四倍以下之者皆用平絹之傍
中用綾貫者之者唯披者無可
保考也

於之衣川布施時傍綯綾被物綾褂又綾

累物也凡階平絹被物褂累物平

綾貫被物以下之之者唯綾川傍綯

之錦唐紗被物等之親王并大

尺祿物之細之之之

置之事

帝王院傍綯緣也祿位前平用傍綯

緣付平之可用考也大尺高唐緣

親王大尺用之以下之可用大尺以

下三御少致ノ為縁也傍中者傍中ノ下
向之職也職以是縁之六位侍若縁ナリ
法寺法社之側等皆用若縁之四
位五位等若用以是縁也

車之半

唐車飾車系毛車如之者亦自曲内系之
渡一條古路也唐車他流神歌王武
執柄被石之槓搦毛車大長以下三編

系之傍中八倍正重之七位法中七倍
都系之例之凡少折半之可也
敵車記

大八葉車八倍中大長以下三御傍中倍
正以下傍細用之小八葉八位五位
系之客傍中ノ職也職等用之傍車
家人細細作細牙之神法才之影職
船上人系用之

影職者危人取内影取
五位若人左右多傍法

海人上

廿四

多也 女位等侍車 皇縁子并之

榻俗親王大后以下侍中侍正以下侍細皆

用之

輿之事

鳳輦

帝王之物

曰方輿 俗皆用之 平輿腰輿

是也 或社中用之 法輿 俗一曰巾

時用之 駕柄輿 乞者田舍等用之

南阿板輿 卜云物也

取具之事

兩皮

生縮ヲ浸煮ニ染用之輿 車曰組ウモ大也

張送車 二用之

去也

法親王叙所之事

二所ハ清室ハカリ叙之而ト代法門疎連給

在 一最之尾清室

後深草院 皇子性仁於侍中者

始叙之而又大覺寺

龜山院 皇子 寬弘 叙王 喜蓮

院

後仰見院 皇子

今皇叙之

海人上

廿五

准之后事

園白法助初任之但母儀如准之后孺子
之甚後傳中任之則及女之人然
近曰道珍也准之后八太皇太后官
母祖^{皇太后}官^{帝后}官^{帝后}官^{帝后}官^{帝后}
言准之种朝中多職アリ仍于其
卜号^乃也

園白息於俗殿大將殿大納言卜申之於
傳中若殿傳正殿法京卜可申也

傳中親王^乃印^乃事^乃可^乃之
謂ハ美ハ王姓也況成傳正法官
凡有ナリ仍^乃事^乃事^乃謂^乃也
息^乃有^乃傳^乃正^乃謂^乃事^乃之^乃也
會^乃人^乃待^乃也^乃於^乃方^乃亦^乃可^乃好^乃事^乃也
法門路ノ^乃病^乃不^乃待^乃子^乃亦^乃者^乃會^乃事^乃ハ^乃舊^乃小
ら^乃也^乃如^乃之^乃元^乃と^乃代^乃音^乃道^乃流^乃為^乃乃^乃親^乃王

理惟流傳正之助國嘉會法也
之之之之之之也東之入内流
之新歐者也
人前人現之持出何甚蓋之於下之持至
去也但后之至持之何甚蓋十力之
也
手洗水之玉中居島椽之瓶入之洗中
之之之之之之也

提ハ右ノ手ヲ以テ持ル左ノ手ヲ以テ之
瓶子ハ左ノ手ヲ以テ持之
之方ヨリ法布施法取申儀申以法儀
法儀多之今申之凡法自身申之
去也
謹請 结缘灌頂法布施
合ノ費文者
右為其流信正法中法中坊法布施謹

所請如件

年月日

大法師判

傍網如此作從僧事知之

謹請 結緣灌頂法布施事

合一書文者

右謹所請如件

年月日

大法師判

凡儒如此自為事之

奏教送抄事 法其所之樣 可事也

執柄法院文長日法祈禱奏教一投

獻上法儀以持全體可令濟救

給某誠恐傳言

月日

法官某上

傍正大分法教
等判取子載之

進上 某官殿

眾末奏教子書長日法祈禱月日

今結願眾末進之俗中眾末奏教

多凡自傍中取末者致其半也
細者也

枵物入唐盖法了持之者致力者持之
畧唐盖入唐槌界之者稱也

於湯底風呂進退是湯之扱也懸
所添左手添平干湯也
湯花計致之所手骨者也
創樣之故也

於高時已去高時致其礼之入凡
高時可敲戸二之度乞礼也
於湯
全雜様之可致也

廻文之事立紙時加奉折紙時合致
ナリ

之席者待奇者法決之清奪也池下ト
ノ清多ク清人ナリ時名之取ト申一
中や

和帝被誅半時上言海師又誨人謂
海師相遠者海師

連帝執業半在式右末府對之
之而時於帝人方恙上為事之

行幸 帝之 幸 他流 幸 出 幸 他流

移渡之遷幸遷涉ト云也遷幸

帝之 還涉 親之 殿一人申也世一傳

大ナリ

一男河國和帝者其人一人被下之職官下之
執柄息政之得度之我ノ後官ト也

うりや古ハ少ノ半大信息被官下
例之之也

送饗者帝王ニ限テ云半ナリ朕ニ初
帝人ノ半也

帝王涉子ヲハ涉子ニ執柄以下右
云御ヲ子息云々客以下ノ子ヲ子ト

云々又子息卜移久

玉體

宝奇

帝王在上天皇二陛下

云々ノ事也 后文等ノ事可也

此ノ事大信号 惟卜問 惟卜呼ノ時

云々ノ事ノ自然又 難信ノ人 時致力云

云々ノ事申サレハ 沈音モ云々云々

合カ氣多クモ也 如シ事ノ事礼子

下 未信之可見也

俗中假名事 執柄子息殿卜稱之云云

下 云御息所父友好之云云 様事士子

或名信子等二位三位宰相以下

有云可名案大納言中納言云云

案云御榻子好ハ 妙敵スノ事也

假名文字云云二枚也 累代折一枚云云

上檢所川馬也 腰文封之目可

下ニ表事ヲ書也

同書人重興と云ふト行合フ所先
重興人ト下後重興人ト可附
但重興人ト下可附

