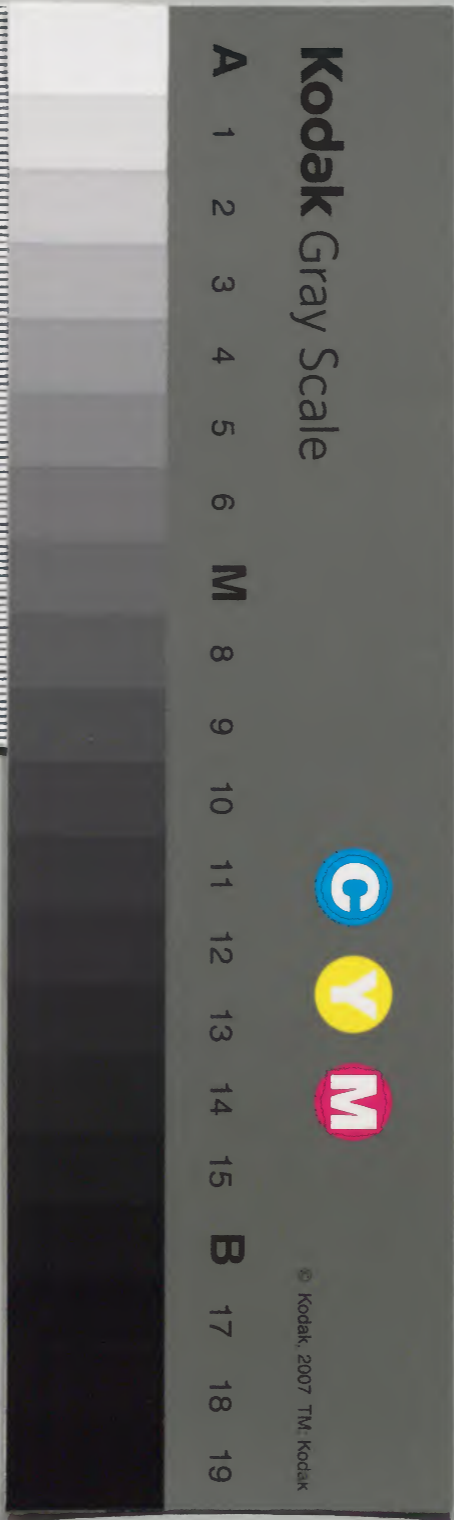




漢書
卷之九
地理志

内閣文庫	
番號	漢 9083
冊數	32 (1)
函號	292 13

292-13



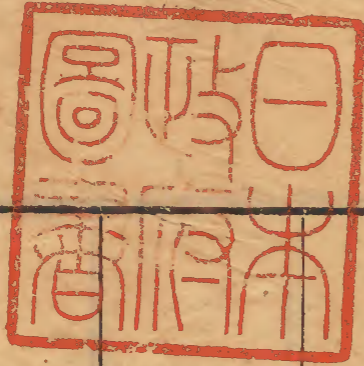
綴じ部(喉部分)の文字等が開きが不鮮明な場所あり

蘇州府志

蘇州府志序

文庫

蘇州古稱劇郡今
更為天下竄巡撫
軍門藩臬兩司皆
駐焉財賦政務之



繁既數倍他郡其
山川清泚人文萃
聚衣冠林立民物
殷盛商旅輻湊皆
甲於江左掌故紛

而紀述難有繇來
矣余自庚申歲承
乏江藩治事於茲
間嘗稽討舊志則
自康熙三十年後

五十餘載中事蹟
闕焉莫考歲癸亥
中丞祁陽陳公允
郡守請始延紳儒
開館纂輯及陳公

調閩余奉

恩命代持使節凡五年
乃告成蓋是書之
難也洪惟我
國家大一統以來重

熙累洽百有餘年

列聖眷念東南恩澤之加

吳中尤厚

世宗憲皇帝以蘇州政賦

難清有司竭蹶不

遑乃升太倉為直

隸州分領四邑仍

析所屬五縣為九

規畫周詳前此未

有為斯志者古今

疆索之殊百度損
益之異與夫官斯
土者之治行此邦
人士之紀載在在
皆當攷訂故今之

脩輯地雖減而事
更增名為因而半
屬創其為力也不
較難乎今觀此書
州次部居目張綱

舉新舊邑之分管
今昔制之異宜源
委井然采錄精當
足以備章程資考
索若乃微顯闡幽

發潛德而彰善類
無偏徇無舛遺誠
一郡之鉅典垂來
世而無疑者也是
書也前郡守雅君

始之後郡守傅君
成之二君並勤於
職業今皆擢去其
脩舉廢墜之功亦
偉矣并書之以誌

凡官斯土者時

乾隆十三年歲次

戊辰五月望日

御前侍衛署理江蘇巡
撫紀錄三次安寧

撰

序
 刺史將廣視遠聽以周
 知部內之山川風土必
 先於志乎稽之志也者
 所以備文獻供採擇曰
 時張弛之宜可得諸按

籍披圖之下其資於政
治也大矣雖在荒僻之
區猶不可缺而況於名
都鉅郡乎乾隆七年壬
戌余自松江調守蘇州
自顧菲才膺茲重寄曷

勉拮据不遑啓處間取
志書攷之則自康熙辛
未以後垂六十載尚缺
焉未之脩也其間州縣
之析置財賦之贏縮文
章節義之彪炳民情習

尚之遷流皆茫然莫考
使更遲之又久故老凋
零簡編殘闕必將散佚
共傳予於此深有懼焉
迺請之上官撰具書
幣延吳中諸名宿於癸

亥龜詠日開館蒐羅舊
聞博采掌故余亦時為
商榷甲子秋藁未及半
而余奉

命入閩山川阻遠志之成否
未嘗或釋於懷今年冬

太守傅君寓書告成且
徵余序之余以去郡之
速竊愧無能為役屈指
始事以來歲閱五稔諸
君子皆良史才互相參
訂用力勤而需時久其

不易成也如是余雖未
讀全書知必紀載精詳
筆削嚴謹足以信今而
傳後俾守土者有所依
據以為政治之資又不
禁為之欣然喜也因述

其始末梗概附諸簡端
云

乾隆十二年歲在丁卯

冬十二月

福建等處提刑按察使
司按察使加三級覺羅

雅爾哈善謨

蘇州府志序

乾隆乙丑四月余自淮
安移守蘇郡時前任覺
羅雅公延請鄉先生纂
修郡志將兩年矣余雖
政務倥傯念此事所繫

甚鉅稍一日循恐歲月
遷流難於竣事爰集諸
縉紳勤懇訂勉文移采
訪不淹晷刻去冬諸橐
既脫亟謀付梓會蒙
恩擢任蘇松兵備今年夏告

成余乃得繼雅公後記
其梗槩焉按蘇郡志自
宋范文穆公成大始編
類成書踵其後者為明
盧兗州熊王文恪公鏊
二志越百七十餘年而

本朝康熙中舊志繼之其
間繁簡不同大抵遞相
祖述不甚逕庭獨今郡
自雍正二年分析以來
四境視舊縮十之三新
邑轉增其四凡疆域山

川戶口田賦文武有司
以至城池廨宇鄉井第
宅前賢遺蹟昔所合者
今皆按地當分苟非不
舛不混何能一目瞭然
況舊志之修也去王志

既遠中遭鼎革其所紀
載闕略繁蕪互有今又
歷六十年凡增新訂舊
之功脫稍有未善能免
後人之指摘乎夫郡縣
之有志如國之有史傳

信不傳疑每觀宋明先
哲兢兢筆削未聞偏徇
去古已遠俗尚虛夸汰
浮崇實視昔較難此余
三年以來尤與諸君子
所諄復而矢之者是書

卷凡八十類分三十有二體則參用諸志詳略適宜事則博采古今譌謬必辨至於官師人物自名賢以至一節考核精嚴無關無濫庶乎可以上繼范盧王三志而傳信於將來矣昔石湖之志逾四十年方梓行文恪之志歷三十餘年更六七郡守而始成舊志之竣也亦幾二十年

是書之成時僅五稔而
勞則過之固由秉筆之
得人實賴雅公之創始
而余與觀厥成焉所為
撫卷而欣幸者也

乾隆十三年五月既望

特授中議大夫分巡江南蘇
松太兵備道按察使司
副使前知蘇州府事傅
椿撰

協修

元和縣貢生程鍾

元和縣學生員惠棟

昭文縣學生員鮑晉高

吳縣布衣李果

采訪

吳縣監生吳莊

校勘

吳縣貢生蔣重光

蘇州府學生員陳基德

長洲縣學生員褚廷璋

監局

蘇州府儒學教授浦起龍

蘇州府儒學教授萬卓

元和縣儒學訓導吳中衡

姓名

修志凡例

蘇州府舊領一州七縣雍正二年太倉升爲直隸州府所轄者
吳長洲元和崑山新陽常熟昭文吳江震澤新舊九縣今纂新
志專載本屬太倉自有志例不復及

蘇州前志之相承者凡有四一爲宋范文穆成大吳郡志一爲
明初盧兗州熊蘇州府志一爲正德間王文恪整姑蘇志一爲
本朝康熙中重修府志文恪云范志峻而整盧志詳而贍姑蘇
志參酌其間雖互有異同皆可備後來之祖述舊志出於衆手
間乖雅馴今之所輯大抵依据范盧王三志而於其中文擇其
善事從其核溯源正史旁資古今羣籍下及各縣志苟可參稽

採用者靡不蒐討所憾近來藏書日少無由遍觀耳

江南新通志所載九縣次第先長洲次元和次吳縣次吳江次震澤次常熟次昭文次崑山次新陽蓋以錢糧多寡爲先後新縣又因舊縣而相比附也然考從前諸志及康熙中舊志皆首吳縣次長洲次崑山次常熟次吳江誠以置縣有先後唐宋以來正史地志皆然若依當今次第則各類事蹟未免後來居上亦不便於觀覽故今所列一仍舊志雖與見定位次稍殊不相妨也

今志有與舊志體製不同者如建置沿革地表以舊志記繁志寡則倣大清一統志之例人物分縣序代則倣皇甫汈長洲志之例其說已見各類小序此外移易尙多總期有條有理開卷瞭然非好爲更張也

古人著書采錄舊聞每標出自某人某書蓋據之以傳信見非無稽之談范盧二志於稍隱僻者間注書名猶此意也王志姑略舊志尤甚今每事每條槩繫以書名或一書中元文有不備者有錯誤者則參以他書合成一篇仍注明某書參某書或某書某書合纂此類惟人物內最多讀者可一覽卽知所本

盧志有氏族封爵姑蘇志增吳世家以二類附舊志仍之第考吳世家不過鈔錄史記吳泰伯世家原文封爵如漢劉賈劉濞已見建置外歷代王公侯伯等號大率遙封虛贈並非實土氏

族如朱張顧陸等著姓其世次已詳各傳餘未免掛一漏百且多傳會難信今皆削之又姑蘇志於列女兼載晉穆帝后何氏後周宣帝四后朱氏舊志則后妃自爲一類去後周朱后增入漢薄太后吳景帝后朱氏明成祖貴妃王氏愍皇帝后周氏今以后妃自詳正史非郡縣志所宜載亦去之

志中近年所增入者必先采之縣志然後旁及文移碑刻文集諸邑如吳元和昭文吳江震澤皆有新志常熟志修於康熙之末相去未遠獨長洲崑山本朝百年來無一明備可觀之書長洲舊志簡陋特甚崑新二邑僅有近年邑人唐德宜所纂橐本稍資採擇聞康熙中歸聖脈曾纂長洲志盛符升曾纂崑山志購訪皆不可得故此三縣事蹟極力蒐羅難免遺漏

范王二志每類多附以詩文舊志十去八九今以吳中名勝最多前人名作既不另列自當依類附入惟擇其佳篇兼有源委可資考訂者留之其無關重輕者略之庶幾不蕪不陋云

舊志相沿及傳聞異辭有譌錯者有誤收者有彼此各執一說者范盧二志俱有考證一類王志散見各門今隨事稽考遇有牴牾卽具案語又於雜記中分類證以識其餘辨析是非較多於諸志非敢攻前人也亦望來者共是正耳

是書近承康熙中舊志而舊志人物自姑蘇志外所續入者手筆旣俗兼多難信因博攷史書邑乘爲之刪潤橐成適從書賈

蘇州府志 卷首
購得明崇禎初崑山王提學志堅所纂宦績人物彙十四冊方知是時曾開局纂輯以事中輟其書分列名目略如牛若麟吳縣志其采取之嚴辨論之核多可攷信因据其本增改十之二三而存其暗與之合者乃是書之幸也惜他類皆佚不得見又其所收止於萬歷朝如明末諸忠義節烈舊志疎漏尤多其間表章幽隱網羅舊聞頗盡心焉

蘇州府志目錄

卷首

圖

卷一

分野

疆域

建置沿革

附表

形勢

卷二

風俗

卷三

城池
附坊巷

卷四

山

卷五

水

卷六

水利

卷七

水利

卷八

戶口

田賦

卷九

田賦

卷十

田賦

卷十一

田賦
屯田蘆課徭役權稅錢
法鹽課積貯蠲賑附

卷十二

物產

卷十三

公署

卷十四

公署

卷十五

公署

倉驛義局附

卷十六

學校

書院社學義學附

卷十七

學校

卷十八

軍制

卷十九

鄉都

市鎮村附

卷二十

津梁

卷二十一

壇廟

卷二十二

壇廟

卷二十三

壇廟

卷二十四

寺觀

卷二十五

寺觀

卷二十六

古蹟

卷二十七

第宅園林

卷二十八

第宅園林

卷二十九

第宅園林

卷三十

冢墓

卷三十一

冢墓

卷三十二

職官

卷三十三

職官

卷三十四

職官

卷三十五

職官

卷三十六

選舉

卷三十七

選舉

卷三十八

選舉

卷三十九

選舉

卷四十

選舉

卷四十一

選舉

卷四十二

名宦

卷四十三

名宦

卷四十四

名宦

卷四十五

名宦

卷四十六

名宦

卷四十七

人物

卷四十八

人物

卷四十九

人物

卷五十

人物

卷五十一

人物

卷五十二

人物

卷五十三

人物

卷五十四

人物

卷五十五

人物

卷五十六

人物

卷五十七

人物

卷五十八

人物

卷五十九

人物

卷六十

人物

卷六十一

人物

卷六十二

人物

卷六十三

人物

卷六十四

人物

卷六十五

人物

卷六十六

藝術

卷六十七

流寓

卷六十八

列女

卷六十九

列女

卷七十

列女

卷七十一

列女

卷七十二

列女

卷七十三

釋

卷七十四

道

卷七十五

藝文

卷七十六

藝文

卷七十七

祥異

記兵

卷七十八

雜記

卷七十九

雜記

卷八十

雜記

蘇州府志圖目

蘇州府九邑全圖

蘇州府城圖

蘇州府學圖

蘇州府治圖

吳縣疆域圖

長洲元和二縣疆域圖

崑山新陽二縣疆域圖

常熟昭文二縣疆域圖

吳江震澤二縣疆域圖

太湖全圖

蘇州府九邑全圖

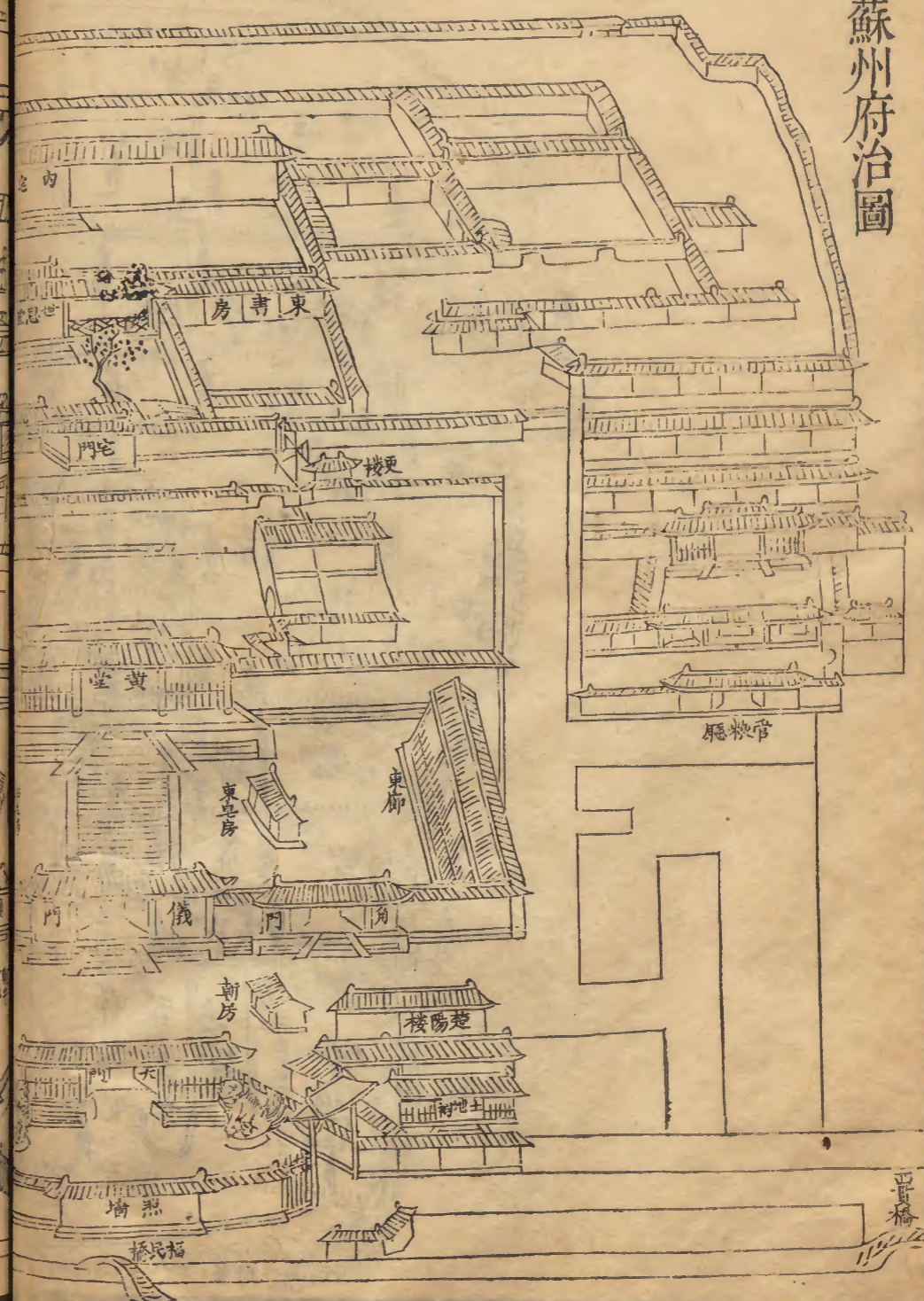
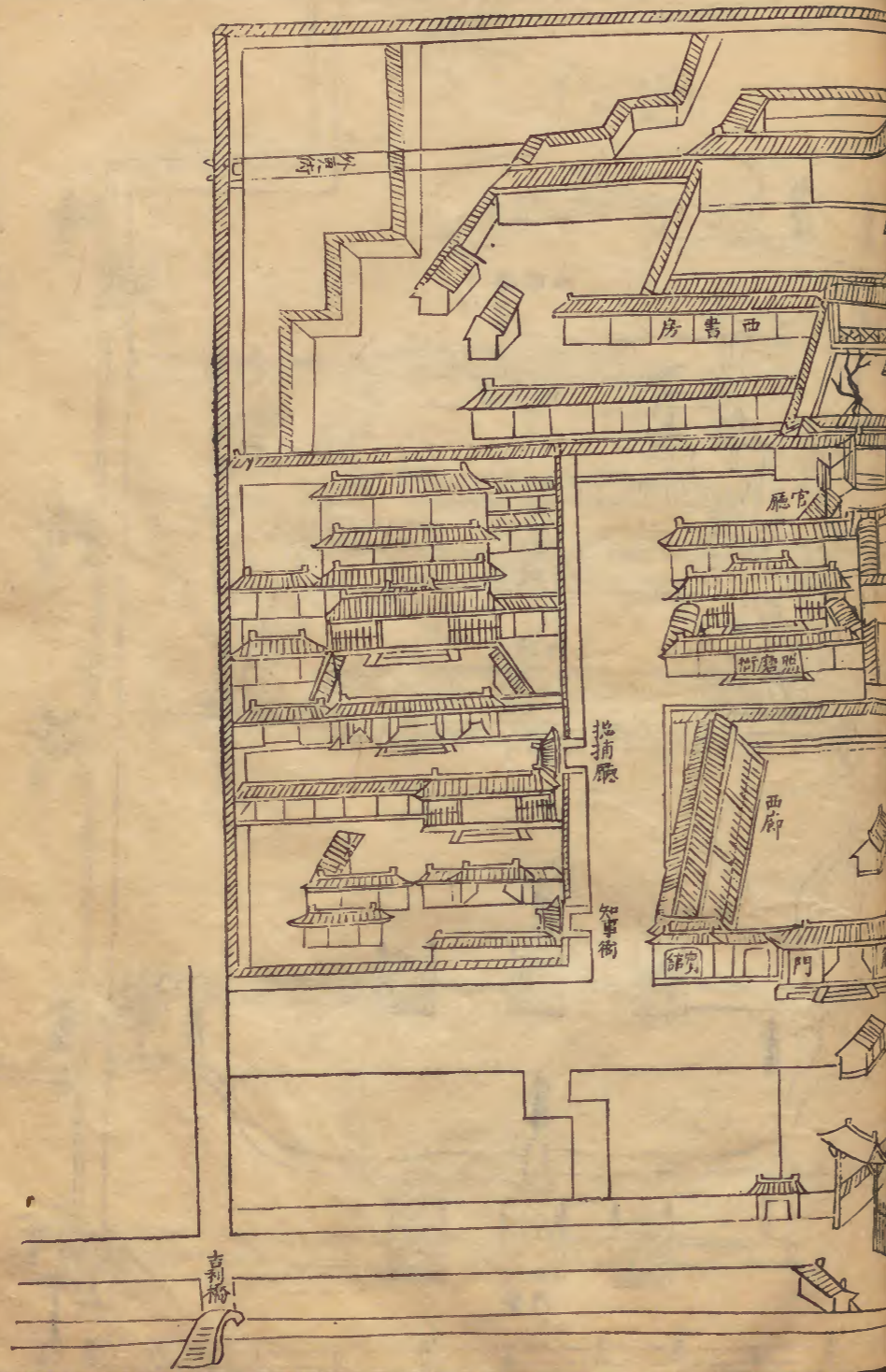


西北至常州府無錫縣界

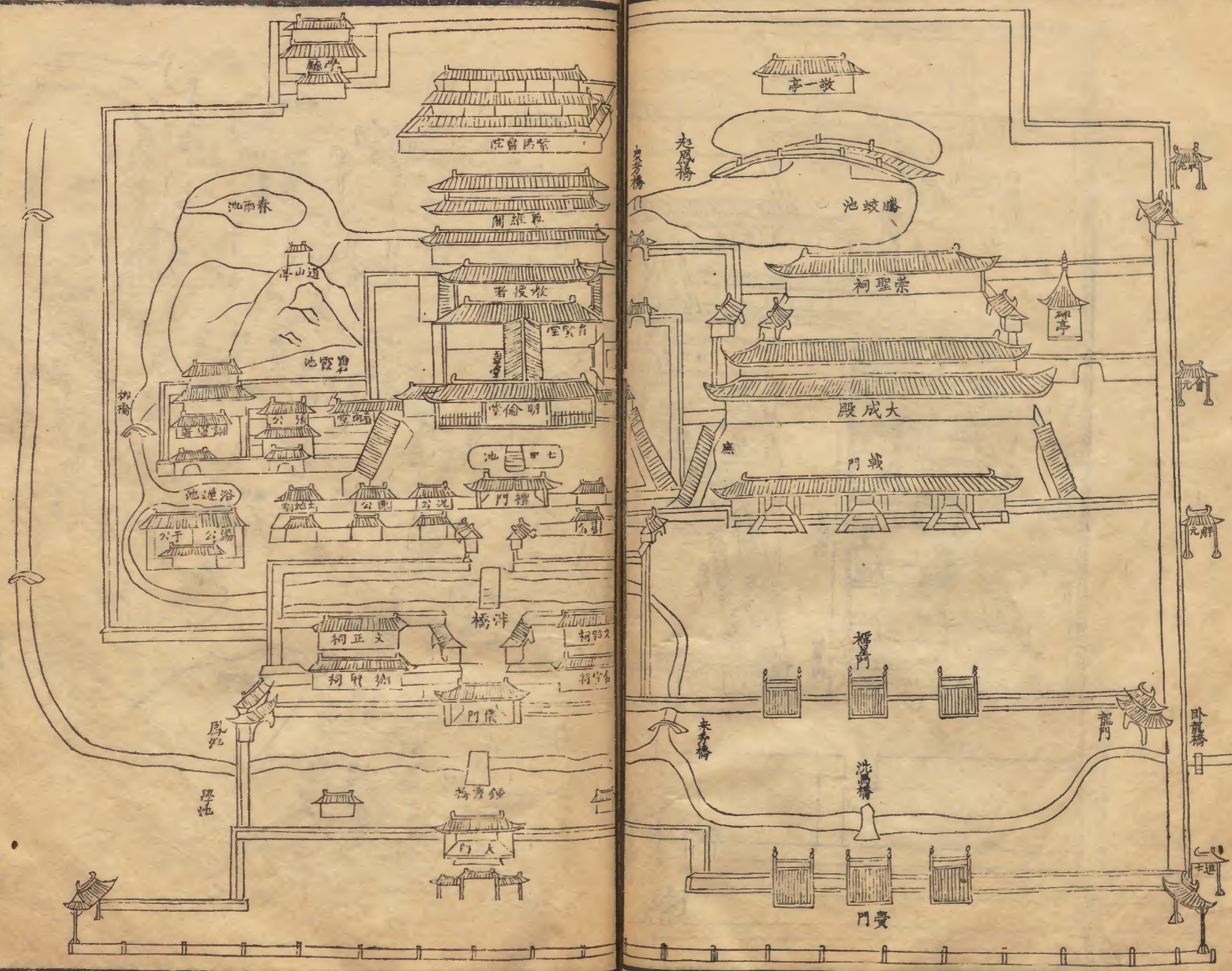
西南至浙江湖州府烏程縣界

蘇州府城圖





蘇州府學圖



蘇州府志

卷之十一

五

蘇州府志

卷之十一

五

吳縣疆域圖



長洲元和二縣疆域圖



西北至無錫縣界

崑山新陽二縣疆域圖

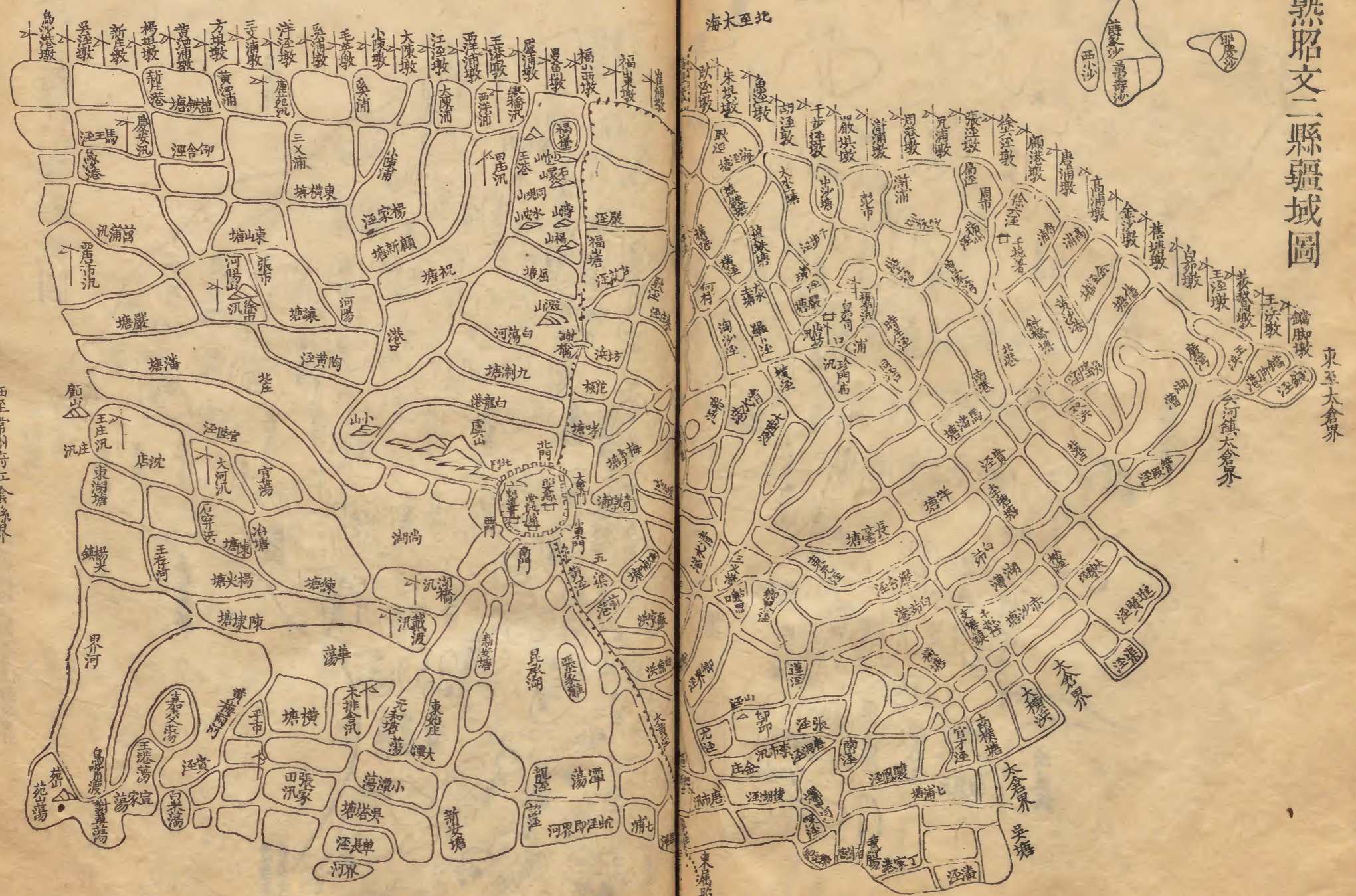


蘇州府志

卷首

八

常熟昭文二縣疆域圖



蘇州府志

卷首

圖

西至常州府江陰縣界

九

界縣和元至南

吳江震澤二縣疆域圖

界交縣和元與河里九至北東





太湖全圖



蘇州府志卷第一

分野

九州封域辨以星土保章氏掌之先儒謂其書已亡今堪輿所載雖有郡國所入度非古數也臆揣相沿疑信參半本朝用西法測極度晷影恒星最為精密茲詳列之蘇之分星可得而辨矣采經史舊文究其同異著於篇

爾雅星紀斗牽牛吳分野

劉達云斗者日月五星所經始故謂之星紀

史記天官書斗江湖牽牛婺女揚州

漢書地理志吳地斗分野也越地牽牛婺女之分野也

晉書天文志自南斗十二度至須女七度為星紀於辰在丑

吳越分野屬揚州費直說周易起斗十度至女五度蔡邕月令章句起斗六度至女二度皇甫謐帝王世紀起斗十一度至女七度

唐書天文志南斗牽牛星紀也初南斗九度餘千四十二秒十二太中南斗二十四度終女四度自廬江九江負淮水南盡臨淮廣陵至於東海又逾南河得漢丹陽會稽豫章西濱彭蠡南涉越門訖蒼梧南海逾嶺表自詔廣以西珠厓以東為星紀之分也古吳越羣舒廬桐六蓼及東南百越之國南斗在雲漢下流當淮海間為吳分牽牛去南河寔遠白豫章迄會稽南踰嶺徼為越分

元史天文志斗四度三十六分六十六秒入吳越分星紀之

次揚州之分

明史天文志分野始斗牛者以星紀為首也斗三度至女一度星紀之次也蘇州屬斗分

本朝星紀宮交度西法赤道自箕三度七分至斗二十四度二十分黃道自箕四度一十七分至牛一度五分蘇州府九縣分野總屬斗六度

吳縣長洲元和縣西南隅吳江震澤縣入斗六度九分起至二十八分長洲元和縣東北隅崑山新陽縣常熟昭文縣入斗六度二十九分起至六十分

蘇州府北極出地三十一度一十二分南極入地同測晷影

表用十
二平分
春秋分得七度三十九分夏至得一度五十四分冬至得一十七度四十七分

測斗至昏中秋分昏中星斗四度寒露昏中星斗一十三度霜降昏中星斗二十二度

測昏旦斗所在四月昏在卯五月昏在辰六月昏在巳七月昏在午八月昏在未九月昏在申十月昏在酉十一月旦在卯十二月旦在辰正月旦在巳二月旦在午三月太陽同度

伏不見

測斗六度同經星漸臺一吳越天弁二建星三天淵四孔雀五

按古之言星紀者皆起於斗終於女以十二宮各有一定之宿也唐以後始用歲差然宮與星仍不易今西法以中氣過宮而恒星既有歲進之差故宮無定宿而宿可以遞居各宮箕入星紀蓋交宮之度積差而變泥古則不合矣

附北斗五星占法

春秋緯文耀鉤蒙山以東至南江會稽震澤徐揚州屬權星

史記天官書吳楚之疆候在熒惑占於烏衡南宮朱烏衡太微三光之庭

晉書天文志紫微宮北斗星七其四主吳

宋史天文志北斗第四星曰權其分爲吳

星經玉衡第六星主揚州常以五巳日候之丁巳爲吳郡會

稽

按諸史又有星氣雜占以非地志所宜詳不及載

蘇州府極度晝夜長短日出入朦朧影刻分表

北極出地三十一度十二分

冬至	小寒大雪	大寒小雪	立春立冬	雨水霜降	驚蟄寒露	春分秋分	清明白露	穀雨處暑	立夏立秋	小滿大暑	芒種小暑	夏至
卯 正西三	卯 正西八	卯 正西三	卯 正西三	卯 正西三	卯 正西三	卯 正西三	卯 正西三	卯 正西三	卯 正西三	卯 正西三	卯 正西三	寅 正西三
申 正西三	申 正西七	申 正西七	申 正西七	申 正西七	申 正西七	申 正西七	申 正西七	申 正西七	申 正西七	申 正西七	申 正西七	酉 正西三
三九	四十四	四十四	四十四	四十四	四十四	四十四	四十四	四十四	四十四	四十四	四十四	四十四
六六	五十一	五十一	五十一	五十一	五十一	五十一	五十一	五十一	五十一	五十一	五十一	五十一
六七	五十四	五十四	五十四	五十四	五十四	五十四	五十四	五十四	五十四	五十四	五十四	五十四

星紀宮星宿圖



疆域

蘇之疆域莫廣於前漢歷代遞分遞減由宋以來無甚逕庭近以政賦繁劇升太倉為直隸東境盡於崑山新增四縣同城分理犬牙相錯其廣袤視古迥殊矣今為審定方隅核明里至其舊志所載前代疆索仍附見以備考

蘇州府在江南省城東南五百八十八里東西廣二百六里南北袤二百四十四里東至太倉州界一百六里又東至四西至常州府宜興縣界一百里又西至縣南至浙江嘉興府嘉興縣界九十四里又南至嘉興府北至大江通州界一百五十里東南至松江府華亭縣界一百二十六里

又東南至松江府治五十四里西南至浙江湖州府烏程縣界一百五十

一里又西南至縣治七十二里東北盡常熟縣界許浦港一百七十二

里西北至常州府無錫縣界四十九里又西北至縣治五十里自府

治至京師二千七百二十里

吳縣附郭在府治西東至在城臥龍街元和縣界一里西至

太湖常州府宜興縣界一百里南至吳江縣界十八里北

至教場長洲縣界二里東南至本縣靈巖鄉接吳江縣界

十五里西南至浙江湖州府長興縣界七十八里東北至

長洲縣界二里西北至長洲縣界十一里

長洲縣附郭在府治東東至烏鵲橋數十步與元和縣分界

西至賀九嶺吳縣界三十里南至內城濠吳縣界二里北

至吳塔常熟縣界五十里東南至帶城橋元和縣界一里

西南至府學前吳縣界一里東北至新陽村新陽縣界六

十里西北至望亭無錫縣界五十里

元和縣附郭東至真義新陽縣界四十五里西至王府基長

洲縣界一里南至新造橋長洲縣界二里北至薛涇常熟

縣界四十五里東南至松江府華亭縣界一百二十里西

南至青陽吳縣界四里東北至陽城湖長洲縣界六十里

西北至常州府無錫縣治一百里

崑山縣在府東少北七十里東至金雞河績繚橋太倉州界

三十三里西至界浦河元和縣界三十三里南至井亭港
松江府青浦縣界七十里北至北門城濠與新陽縣分界
東南至青浦縣界五十里西南至元和縣界三十六里東
北至太倉州鎮洋縣界三十六里西北至昭文縣界三十
六里

新陽縣與崑山縣同城東至界牌太倉州界三十里西至吳
涇村元和縣界二十一里南至大虞村崑山縣界十里北
至三千灣昭文縣界二十里東南至松江府上海縣界四
十五里西南至長洲縣界五十里東北至雙鳳鎮太倉州
界二十里西北至唐墅常熟縣界四十五里

常熟縣在府北少東一百五里東至迎恩橋百餘步與昭文
縣分界西至感化鄉常州府江陰縣界七十里南至吳塔
長洲縣界四十里北至福山港抵大江四十里東南至石
牌灣崑山縣界五十里西南至楊尖鎮常州府金匱縣界
四十里東北至耿涇昭文縣界四十五里西北至烏沙港
江陰縣界八十里

昭文縣與常熟縣同城東至白茆海口太倉州界八十里西
至炳靈公廟常熟縣界半里南至斜塘新陽縣界四十里
北至耿涇江口常熟縣界四十里東南至太倉州界四十
五里西南至蓮登浜常熟縣界三里東北至徐六涇海口

六十五里西北至福山塘常熟縣界一里

吳江縣在府南四十里東至金澤鎮松江府青浦縣界八十

里西至西門城濠震澤縣界一里南至楊橋浙江嘉興縣

界五十四里北至七里橋元和縣界七里東南至王江涇

浙江嘉興府秀水縣界七十里西南至爛溪震澤縣界九

十里東北至姚城江元和縣界三十里西北至靈巖鄉吳

縣界三十里

震澤縣與吳江縣同城東至運河官塘吳江縣界三里西至

南潯鎮浙江烏程縣界一百里南至平望鎮鶯脰湖吳江

縣界五十里北至北門外釣橋吳江縣界一里東南至吳

江縣界五十里西南至烏程縣界一百二十里東北至吳

江縣界一里西北至吳江縣界二十里

附錄唐宋元明舊疆域

唐蘇州領縣七

東至海二百六里南至吳興郡三百一十里西至晉陵郡義興縣界一百三十三里

北至晉陵郡二百里東南到東海釗山四百五里西南到吳興郡二百二十二里西北到晉陵郡一百九十五

里東北到常熟縣界三百二十九里出杜氏通典

宋平江府領縣六

東至海二百二十里西至常州界一百三十二里南至秀州界一百一十里北

至江一百八十里東南到秀州界一百五十里西南到湖州烏程縣界一百三十里東北到海二百三十里西

北到常州界五十里以烏角溪為界

元平江路領州四倚郭縣二錄事司一

東至海二百二十里西至無錫州一

百三十二里南至嘉興縣一百一十里北至江一百八
十里東南到嘉興縣一百五十里西南到烏程縣界一
百三十里東北到海二百三十里西北
到無錫州界五十里 以上見盧熊志

明蘇州府領州一縣七

東至崇明縣三百一十四里到海
渺無邊岸西至常州府宜興縣界

一百里到宜興縣一百九十里南至嘉興府嘉興縣界

九十四里到嘉興府一百三十里北至揚州府通州界

一百五十里到通州二百七十二里東南至松江府華

亭縣界一百二十六里到松江府一百八十里東北至

常熟縣界許浦港一百七十二里到大海渺無邊岸西

南至吳江縣界一百五十一里到湖州烏程縣二百一

十一里西北至常州府無錫縣界四十九里到常州府

一百八十九里至應天府五百八十八里至順天府三

千八百里

姑蘇志

建置沿革

吳郡沿革考翔於范增於盧王又加表於前自後遵之然
羅列雖繁眉目未晰今倣一統志之例考則綜括古今之
建置表則標明各代之郡縣節其繁冗歸於簡要其餘事
蹟亦互見他類焉

蘇州府

禹貢揚州之域春秋時吳國都也初周太王之子泰伯仲
雍避少弟季歷奔荊蠻自號句吳漢書顏師古注句音鈞
夷俗語之發聲亦猶越
為於越也吳地記泰伯居梅
里在闔閭城北五十里許五世至周章是時周武王克
殷因而封之自泰伯至壽夢十九世吳始大稱王壽夢長

子諸樊南徙吳又四世為闔閭始築城都之今府城是也

周元王三年吳夫差二十二年越滅吳其地入越後一百三十九

年周顯王三十五年楚滅越盡取故吳地考烈王徙封國相

春申君黃歇於吳遂城故吳墟以為都邑秦始皇二十六

年置會稽郡治吳二世元年楚人項梁與兄子籍起兵於

吳殺假守殷通遂有其地漢高祖五年滅項籍將軍灌嬰

定會稽以其地屬楚王韓信六年立從兄賈為荆王更會

稽為荆國都吳十一年賈為英布所殺國除復為會稽郡

十二年封兄子濞為吳王都廣陵會稽屬焉景帝三年濞誅

復為會稽郡按漢書地理志會稽郡下云景帝四年屬江都而廣陵國廣陵縣下又云江都易王非廣

陵厲王胥皆都此并得鄣郡而不得吳劉徹元封五年屬

揚州刺史領縣二十六吳曲阿烏傷毘陵餘暨陽羨諸暨

剡由拳大末烏程句章餘杭鄞錢唐富春冶回浦按

前漢時會稽一郡跨今蘇松常鎮四府及浙江福建二省

之地幅員最廣所領諸縣後漢順帝永建四年分浙江以

惟吳婁二縣在今府境吳海鹽烏程餘杭毘陵丹徒曲以東

西置吳郡領縣十三阿由拳安富春陽羨無錫婁

為會稽郡治山陰領三國吳亦曰吳郡領縣十五吳婁海

富春建德桐廬新昌鹽官新城陽羨永安臨水烏程餘杭

孫皓寶鼎元年以陽羨永安餘杭臨水烏程及丹楊之故

鄣安吉原鄉於潛晉太康元年平吳屬揚州刺史領縣十

九縣立吳興郡一吳嘉興海鹽鹽官錢唐富與吳興丹楊號三吳東晉為

一陽桐廬建德壽昌海虞婁吳國成帝咸和元年封弟置內史行太守事劉宋永初二

年仍為吳郡領縣十二增新城一縣元嘉中屬司隸校尉大明

七年割屬南徐州八年仍屬揚州齊因之梁亦曰吳郡又

分婁縣地置信義郡太清三年侯景於吳郡置吳州大寶元年復為郡陳禎明元

年於吳郡置吳州隋開皇九年平陳廢吳郡改州曰蘇州

因姑蘇山為名領縣五吳崑山常熟烏程長城十一年移州治橫山東大業

初復曰吳州三年仍為吳郡隋末陷賊唐武德四年平李

子通復置蘇州六年又陷輔公祐七年公祐平置都督督

蘇湖杭暨四州移州還舊治九年罷都督屬潤州貞觀元

年屬江南道開元二十一年分置江南東道採訪使治於

此天寶元年改吳郡乾元元年復曰蘇州領縣七吳長洲嘉興崑

山常熟海鹽華亭屬浙江西道唐書方鎮表乾元元年置浙江西道節度使治昇州尋徙治蘇州二

二年廢浙江東西二道觀察置節度治潤州尋賜號鎮海

軍節度按舊唐書本紀乾元元年韋黃裳自昇州刺史

改蘇州充浙西節度使是徙蘇州在元年也乃二年三年

顏真卿侯令儀仍以昇州刺史充浙西節度使又大歷三

年至建中初所除浙西觀察使李栖筠李涵李道昌韓滉

等皆兼蘇州刺史蓋是時觀察使范並治蘇州也多與方鎮表不同唐末地為錢鏐所有

光啓三年六合鎮將徐約陷蘇州龍紀元年鏐破走之大

順元年七月楊行密將李友陷蘇州九月孫儒圍蘇州十

一月陷之殺李友二年鏐復平蘇州乾寧三年五代唐同揚行密將臺濛陷蘇州五年九月鏐討平之

光二年吳越表建中吳軍盧志領常潤等州吳越亦先自稱中吳府晉天福四

年分嘉興華亭海鹽崇德四縣置秀州宋開寶八年改平

江軍節度太平興國三年錢俶納土仍為蘇州兼帶屬兩軍額

浙路熙寧七年屬浙西路政和三年升平江府

以徽宗嘗節鎮嘉

定十年割崑山地置嘉定縣凡領縣六

吳長洲崑山常熟吳江嘉定

至元十三年改平江路置總管府屬江浙等處行中書省

盧志至元十二年十二月丞相伯顏至平江以府治為江

淮行省置浙西軍民宣撫司事定行省移治揚州十四年

改宣撫司為平江路總管府在城四廂置錄事司以治之

二十一年行省移治杭州二十六年改江淮行省為江浙

行領縣二州四 崑山常熟吳江嘉定皆 至正十六年

張士誠據之改隆平府十七年復為平江路明太祖吳元

年九月改平江路為蘇州府直隸中書省

洪武十三年罷中書省以所領

直隸六部永樂後稱直隸南京 洪武二年四州復為縣八年以揚州府崇

明縣來屬弘治十年割崑山常熟嘉定三縣地置太倉州

仍屬蘇州府凡領州一縣七

本朝順治二年江南平隸江南布政使司十八年分置右布政

使駐蘇州府康熙六年改右布政使曰江蘇布政使司仍

治於此府領州縣如故雍正二年兩江總督查弼納以蘇

松常三府賦重事繁奏請升州增縣以分其任因升府屬

之太倉州為直隸州割鎮洋

分州地置 嘉定寶山

分嘉定地置 崇明

四縣屬之復析長洲地置元和縣崑山地置新陽縣常熟

地置昭文縣吳江地置震澤縣共領縣九

吳縣 附郭府治西

故吳都秦置吳縣為會稽郡治漢因之

王莽改後漢永建曰泰德

中為吳郡治三國至梁因之隋為蘇州治開皇十一年或九年誤移縣於橫山東唐武德七年復還舊治宋為平江府治元為平江路治明為蘇州府治

本朝因之

長洲縣附郭府治東

本吳縣地唐萬歲通天元年析置長洲縣取長洲苑為名與吳縣分治郭下乾元二年改置長洲軍大歷五年復為縣歷宋

元明不改

本朝因之

元和縣附郭府治東

本長洲縣地

本朝雍正二年分置元和縣取元和塘為名與吳縣長洲同治郭下

崑山縣

秦置婁縣屬會稽郡漢因之王莽曰婁治後漢屬吳郡歷晉宋

齊因之梁天監六年分婁縣置信義縣屬信義郡大同初

又分信義縣置崑山縣取縣界崑山為名隋平陳縣廢開皇十八

年復置屬蘇州唐因之梁置崑山縣在今松江府界今縣治馬鞍山下乃唐時所遷也宋

屬平江府元元貞二年升為州屬平江路延祐元年徙州

治於太倉至正十七年復還舊治明洪武二年仍為縣屬

蘇州府

本朝因之

新陽縣

本崑山縣地

本朝雍正二年析崑山西境置新陽縣

以界內有新陽江得名

與崑山縣

同城分治

常熟縣

本吳縣之虞鄉三國吳置虞農都尉晉太康四年分置海

虞縣屬吳郡

吳地記作海嵎以其山東臨滄海故也

東晉咸康七年又分置

南沙縣

本吳縣司鹽都尉署

屬晉陵郡宋齊因之梁天監六年增置

信義郡南沙屬焉大同六年又分置常熟縣亦屬信義郡

隋平陳廢信義郡徙常熟治南沙於縣置常州併海虞南

沙等縣入焉後割常熟屬蘇州移常州治晉陵縣唐武德

七年又移常熟於故海虞城

卽今縣

仍屬蘇州宋因之元元

貞二年升縣爲州屬平江路明洪武二年復改爲縣屬蘇

州府

本朝因之

昭文縣

本常熟縣地

本朝雍正二年析常熟東境置昭文縣

取子游文學鄉里爲名

與常熟縣

同城分治

吳江縣

本吳縣地唐曰松陵鎮

吳越春秋越追奔吳兵入於江陽松陵卽此方輿紀要乾寧二年楊

行密與錢鏐相攻設寨於此曰松江寨鏐將顧全武攻拔之

梁開平三年吳越奏置吳

江縣立南北兩城防遏使所宋併爲一城屬平江府元元

貞二年升縣爲州屬平江路明洪武二年復爲縣屬蘇州

府

本朝因之

震澤縣

本吳江縣地

本朝雍正二年分吳江西境置震澤縣

因濱太湖爲名

與吳江縣同城

分治

蘇州府古今沿革表
凡古州郡縣止錄在本境者以今為主古今治同者上下相承接不同及已廢者分遠近差次之

江蘇	揚州部	秦漢	三國吳晉	宋齊	梁陳	隋	唐	五代	宋	元	明
蘇州	會稽郡	吳郡	吳國	吳郡	吳郡	蘇州	蘇州中	平江府	平江路	蘇州府	
府	秦置漢高祖六年為郡	咸和初改宋復為郡開皇九年武德四年郡為國	陳為州治廢郡改蘇復為州	州大業初復改州為	初曰蘇州至元十三吳元年改平江軍節年改路屬各領一州	度政和三江浙行省七縣直隸	南京				
舊領一州七縣	荆國十二年復為郡										
治使司布政											

蘇州府志

古今沿革表

七

今領新 後漢永建 舊縣九 四年改吳 郡

郡

郡

後唐同光 浙西路 二年吳越 奏建軍額

吳縣

吳縣

吳縣

吳縣

吳縣

吳縣

吳縣

吳縣

吳縣

吳縣

吳縣

府治

秦道為會 吳郡治 稽郡治後 漢為吳郡 治

吳國治

郡治陳時 郡治 兼為吳州 治

蘇州治

州治

平江府治 平江路治 蘇州府治

長洲

吳縣地

長洲縣 長洲縣 長洲縣 長洲縣 長洲縣 長洲縣

縣

府治

吳縣地

萬歲通天 州軍治 元年析吳 縣置同為 州治

府治

路治

府治

元和

吳縣地

長洲縣地

雍正二 年分長 洲縣置 同為府 治

崑山 婁縣

秦置屬會 屬吳郡 稽郡後漢 屬吳郡

婁縣

婁縣

婁縣

屬吳郡

信義縣 省

梁天監六 年分婁縣 置屬信義 郡

崑山縣 崑山縣

梁大同初 初廢開皇 分信義縣 十八年復

崑山縣 崑山縣

徙治屬蘇 屬蘇州

崑山縣 崑山州 崑山縣

屬平江府 元貞二年 洪武二年 升州屬平 復為縣屬 江路 蘇州府

新陽 婁縣地

縣

雍正二年分崑山縣置

縣

常熟 吳縣地

縣

置

置屬蘇州

崑山縣地

海虞縣 海虞縣 省入常熟

太康四年梁屬信義分置屬吳郡

常熟縣 常熟縣 常熟縣 常熟州 常熟縣

武德七年屬蘇州 貞元二年洪武二年 移治屬蘇州 升州屬平復為縣屬江路 蘇州府

南沙縣 南沙縣 常熟縣

咸康七年梁天監六隋廢信義分置屬晉年增置信郡省海虞

陵郡

義郡

常熟縣

南沙海陽 等六縣入 常熟移常熟治南沙 梁大同六年兼置常 年分置屬州後州徙 信義郡 縣屬蘇州

東海郡 海陽縣

東晉僑置齊置屬晉 領剡胸利陵郡梁改 城三縣永屬信義郡 和初徙去

常熟縣地

縣

昭文 吳縣地

蘇州府志

古今沿革表

熟縣置

吳江

吳縣地

縣

吳江縣吳江縣吳江州吳江縣

梁開平三屬平江府元貞二年洪武二年

年吳越分置屬蘇州升州屬平復為縣屬

江路蘇州府

震澤

吳江縣地

縣

雍正二

年分吳

江縣置

形勢

三吳昔稱奧郡吳郡又浙西之都會非獨財賦重地亦控禦之要區也舊志附形勝諸說於疆域後今采其尤著者於篇

蘇州府 附郭三縣同

揚州藪曰具區川曰三江浸曰五湖 周禮職方氏 會稽東接海南近

諸越北枕大江 漢書嚴助傳 川澤沃衍有海陸之饒 隋書地理志 洪川

交流於城下萬舍環抱乎外郭墉堞高崇貨物衍積護以羣

嶺限以重湖信江南之奧壤也 楊循吉吳邑志 府枕江而倚湖食海

山之饒擁土膏之利民殷物繁田賦所出常書上上說者曰

吳郡之於天下如家之有府庫人之有胸腹也春秋之末吳始都此以齊楚晉三國之強而吳足以入楚禍齊脅晉越既并吳山東諸侯亦且惕惕焉及項羽起於會稽鉅鹿之戰士無不一當十孫氏立國吳其發跡之所東晉以後吳郡尤爲京畿重地唐末吳越與淮南爭蘇州累戰而後定蓋得蘇州則三江五湖可以爲限也宋南渡後濱江置守許浦一軍藉爲防衛元并江南海道輓輸平江最爲繁富及張士誠竊之而運路中絕士誠富強一時爲羣雄冠防險說吳郡越江而北可以并有淮南常熟與江北接壤涉海而南可以兼取明越崇明在明越密通泝江而上可以包舉昇潤渡湖而前可以捷出茗浙由太

湖過湖州徑向杭州也

天下大計安可不以吳郡爲先務哉

方輿紀要蘇之

水港浩繁田塍交錯不可勝紀要其摠要樞紐所當控扼者不過十四處自海口而入則嘉定之吳淞江黃窪港太倉之劉家河七丫口四者其險要也自大江而入則常熟之福山港許浦三丈浦三者其險要也此皆本府險要之在外境者也腹內險要亦有七在南方則吳江之平望長洲之周莊在東南則長洲之陳湖崑山之磧澳安亭在北方則長洲之蠡口望亭吳縣之太湖洞庭兩山鄭若曾籌海圖編蘇州東距太倉西通陽羨南界嘉興北距大江三縣附郭而居六邑環其外山川鉅麗風土清嘉江南之奧壤也山之大小者陽山天平穹窿

岸巒以拱郡治蜿蜒而北出者萃於海虞而為虞山水則長江自江陰流入經常熟縣境而東注於海太湖中有七十二山吞吐波際常潤宣歙之水皆納於此而下注三江運河則自嘉興而北經郡城會胥江而西北入無錫縣界擅江湖之利兼海陸之饒轉輸供億天下資其財力且其地形四達水陸交通浮江達淮倚湖控海開府於茲兼轄八郡三州豈不以形勢所關匪但財賦之淵藪哉

江南通志

崑山縣

新陽縣同

亘岸海江夷曠沃衍者數百里一山巍然怪石錯立井井闐闐間又有室屋林壑之勝

宋葉子強題名記

婁江陽城湖澱山湖吞吐

羣川勢盛流澗

方輿紀要

常熟縣

昭文縣同

山長而水遠泉甘而土肥

宋沈炯乾元宮記

常熟北枕大江東漸瀛海

實惟府治後戶經略疎密厥係匪輕

明瞿景淳重築常熟縣城記

福山東

通海北枕江與通州相直為控禦要地縣境之門戶吳郡之

重險也

方輿紀要

吳江縣

震澤縣同

松江太湖水國之勝

吳江主簿廳壁記

西南有太湖之險東北有松江

之塹幅員五百里膏腴萬餘頃可謂險且富矣若長橋諸亭

鶯石二湖勝甲天下豈特雄冠一邑

明陳理語

縣當吳浙之咽喉

平望控嘉湖之要道同里為縣東之藩蔽方輿紀要

蘇州府志卷第一 終

蘇州府志卷第二

風俗

昔之言吳俗者備矣教不易民而習能移性

聖祖仁皇帝省方駐蹕周覽清問惓惓以還淳反樸為期形於帝歌播為

聖諭積累漸摩之久有日遷善而不知者若時序節物閭閻所尚耕漁蠶織生業之資敘而列之亦因以驗其勤惰奢儉焉

漢書地理志吳粵之君皆好勇故其民至今好用劔輕死易發

寰宇記郡國志云俗好用劔輕死易發蓋湛盧屬鏤干將要離之遺風

隋書地理志俗以五月五日爲鬪力之戲各料彊弱相敵事類

講武

范志本朝文教漸摩之久如五月鬪力之戲亦不復有

吳郡圖經續記泰伯遜天下季札辭一國德之所化遠矣更歷兩漢習俗清美昔吳太守麋豹問功曹唐景風俗所向景曰處家無不孝之子立朝無不忠之臣文爲儒宗武爲將帥陸機詩云山澤多藏育土風清且嘉泰伯導仁風仲雍揚其波豈不然哉蓋朱買臣陸機顧野王之徒顯名於天下而人尙文支遁道生慧響之儔倡法於羣山而人尙佛吳人多儒學喜施捨蓋有所由來也然誇豪好侈自昔有之吳都賦云競其宇區則井疆兼巷矜其宴居則珠服玉饌亦非虛語也

吳郡志吳趨行樂府題解云古樂府吳趨者行經趨市也文選注云趨步也此曲吳人歌其土風也吳王闔閭起閭門象閭闔舊說吳人歌其地也晉陸機吳趨行曰楚妃且勿歎齊娥且莫謳四坐並清聽聽我歌吳趨自有始請從閭門起閭門何峩峩飛閣跨通波重欒承游極回軒啓曲阿藹藹慶雲被泠泠鮮風過山澤多藏育土風清且嘉泰伯導仁風仲雍揚其波穆穆延陵子灼灼光諸華王迹頽陽九帝功興四遐大皇自富春矯手頓世羅邦彥應運興粲若春林葩屬城咸有士吳邑最爲多八族未足侈四姓實名家文德熙淳懿武功俾山河禮讓何濟濟流化自滂沱淑美難窮紀商權爲

此歌明高啓吳趨行僕本吳鄉士請歌吳趨行吳中實豪都勝麗古所名五湖洵巨澤八門洞高城飛觀被山起游

艦沸川橫土物既繁雄民風亦和平泰伯德尚在言游文學成長沙啓霸基異夢表休禎舊閩凡幾家奕代產才英遭時各建事狗義或騰聲財賦甲南州詞華並西京茲邦洵多美粗舉難備稱願君聽此曲此曲非誇盈

吳音清

樂也乃古之遺音唐初古曲漸缺管弦之曲多訛失與吳音

轉遠議者請求吳人使之傳習貞觀中有趙師者善琴獨步

嘗云吳聲清婉若長江廣流綿綿徐游國士之風今樂府有

吳音子世俗之樂耳 白紵舞案舞辭有巾袍之言紵本吳

地所出宜是吳舞也晉俳歌曰皎皎白紵節節為雙吳音呼

緒為紵疑白緒即白紵也 吳歛吳人歌也 拂舞白符舞

白鳧鳩舞按舞志曰江左初有拂舞吳舞檢其歌非吳辭也

又楊泓拂舞序曰自到江南見白符舞或言白鳧鳩舞云有

此來數十年察其辭旨乃是吳人患孫皓虐政思屬晉也

吳農器甚備以其地平夷盡為田也唐陸龜蒙有耒耜經今

具載之曰耒耜農書之言也民之習通謂之犁冶金而為之者

曰犁鏡曰犁壁斲木而為之者曰犁底曰壓鏡曰策額曰犁箭

曰犁轅曰犁稍曰犁評曰犁建曰犁槃木與金凡十有一事

耕之土曰墾墾猶塊也起其墾者鏡也覆其墾者壁也草之

生必布於墾不覆之則無以絕其本根故鏡引而居下壁偃

而居上鏡表上利壁形下圓負鏡者底底初實於鏡中工謂

之鼈肉底之次曰壓鏡背有二乳係於壓鏡之兩旁鏡之次

曰策額言其可以扞其壁也皆地然相戴自策額達於犁底
 縱而貫之曰箭前如程而膠者曰轅後如柄而喬者曰梢轅
 有越加箭可弛張焉轅之上又有如槽形亦加箭焉刻為級
 前高而後庳所以進退曰評進之則箭下入土也深退之則
 箭上入土也淺以其上下類激射

自以進退至此二十一
 字從震澤縣志考笠澤叢
 入書補故曰箭以其淺深類可否故曰評評之上曲而衡之者

曰建建捷也所以柅其轅與評無是則二物躍而出箭不能
 止橫於轅之前末曰槃言可轉也左右繫以櫪乎軛也轅之
 後末曰梢中在手所執以耕者也轅取車之冒梢取舟之尾
 止乎此乎鑱長一尺四寸廣六寸壁廣長皆尺微橢底長四

尺廣四寸評底廣壓鑱二尺策減壓鑱四寸廣狹與底同箭
 高三尺評尺有三寸槃增評尺七焉建惟稱轅修九尺梢得
 其半轅至梢中間掩四尺犁之終始丈有二耕而後有爬渠
 疎之義也散撥去芟者焉爬而後有礮礮焉有礮礮焉自爬
 至礮礮皆有齒礮礮觚稜而已咸以木為之堅而重者良江
 東之田器盡於是 牛欄亦名牛宮其地下濕冬寒即牛入
 欄唐人謂之牛宮陸龜蒙有祝牛宮詞其序曰冬十月耕牛
 違寒築宮納而造之建之前日老農請乞靈於土官以從鄉
 教子勉之而為辭四牯三牯中一去乳天霜降寒納此室處
 老農拘拘度地不畝東西幾何七舉其武南北幾何丈二加

五偶楹當間載尺入土太歲在亥餘不足數上締蓬茅下遠
 官府耕耨何時飲食得所或寢或臥免風免雨宜爾子孫實
 我倉庾 吳中水國矢魚之具尤備陸龜蒙皮日休嘗為魚
 具詩序其事大凡結繩持網者總謂罟罟之流曰鼠曰罟曰
 巢圓而縱捨曰罟挾而升降曰罟緝而竿者總謂之筌筌之
 流曰筒曰車橫川曰梁承虛曰笱編而沈之曰筭矛而卓之
 曰猎牙也棘而中之曰叉鏃而綸之曰射扣而駮之曰根以薄板置
 瓦器上擊之以驅魚置而守之曰神鯉魚三百六十歲蛟龍輒率而飛
 也列竹於海溼曰滬吳之滬瀆是也錯薪於水中曰簦所載之舟曰
 舩舩所貯之器曰笊笊其他或術以招之或藥而盡之皆出

於詩書雜傳及今之聞見可考而驗不誣又擇其任詠者十

五題曰網曰罟曰罟曰釣筒曰釣車曰魚梁曰叉魚曰射魚

曰鳴根曰滬曰簦曰種魚曰藥魚曰舩舩曰笊笊王以太湖漁人以三

等網行湖中最下為鐵腳魚之善沈者遇之中為大絲網上
 為浮網以截魚無遺秋風大發以舟載釣繫餌沈之巨浪中
 取白魚謂之釣白天寒以火自炙投石穴取鮓魚方春魚遊
 食則藥之令盡浮其在溪浦者為算港瀆為罟蘆葦之間者
 加叉列於海溼曰滬數舟連絡發其匿而得之曰舩艘舩艘
 則眾扣竹器以出之薪而招之者曰蕪皆窮極巧妙以與魚
 遇其舟則或方行或反行或前後相尾其相尾者為舩舩已
 捕而貯之有笱有筒有笊之屬○今漁船大者有六桅其網
 以時更夏有夏網秋有秋網冬春俱用大網四船相連無櫓槳遇風則行
 吳俗以斗數魚大抵
 以二斤半為一斗買賣者多論斗皮日休釣侶詩云趁眠無
 事避風濤一斗霜鱗換濁醪莫怪兒童呼不得盡行煙雨漉

車螯

盧志今以衡易之無復用斗矣

吳中自昔繁盛四郊無曠土隨高下

悉為田人無貴賤往往皆有常產以故俗多奢少儉競節物

好游遨歲首即會於佛寺謂之歲讖士女鬪咽殆無行路親

友有經歲不相面者多於此時相見或慶或弔紛然議姻親

規壻婦亦多決於此時

王志迎春日啖春餅春糕競看土牛集於臥龍街

上元影燈

巧麗佗郡莫及有萬眼羅及琉璃毬者尤妙天下以糖糰春

餅為節食爆糯穀於釜中名孛婁亦曰米花每人自爆以卜

一歲之休咎

舊府志婦女走歷三橋云可免百病

春時用六柱船紅幕青蓋載

簫鼓以遊虎邱靈巖為最盛處寒食則拜掃墳墓競渡亦用

清明寒食

盧志寒食多作稠餲冷粉糰以祀先按歲時雜記二浙民俗以養火蠶故於此日禁火至清明則攝

柳於簷二月之望浮屠氏以為佛涅槃日諸寺院作佛事謂之雙林會上巳日士女皆於池亭流觴曲水效修禊故事

四月八日浮屠浴佛徧走閭里重午以角黍水糰絲索艾花

畫扇相餉夏至復作角黍以祭以束粽之草擊手足而祝之

名健粽云令人健壯

王志以解注夏之疾

又以李核為囊帶之云療饑

舊府志六月廿四日游荷花蕩

七夕有乞巧會

王志以青竹戴綠荷繫於庭作承露盤男女羅拜月下飭

果皆曰巧又以線刺針孔辨目力明日視盤中蜘蛛含絲者謂之得巧餘皆舉露飲之

令兒女輩悉預

謂之小兒節

盧志七月十五日僧舍悉預營齋供佛人薦亡謂之盂蘭盆會嘉熙間郡守王公遂怪其不經

作文禁止之是日竟不敢作舊府志八月朔日取草頭露磨墨點小兒額腹曰天灸中秋傾城遊虎邱笙歌徹夜十八昏

時登楞伽山望湖亭看串月

重九以菊花茱萸嘗新酒食栗粽花糕

裹肉炊之曰重陽糕一日駱駝蹄舊府志重陽十月朔再謁吳山登高治平寺之中牽羊賭采為攤錢之戲

墓且不賀朔盧志謂之燒衣節是日開爐不問寒燠皆熾炭俗重冬

至而畧歲節入臘併力春一歲糧藏之土瓦龕中經歲不蛀

壞謂之冬春米十六日婦女祭廁姑男子不得至二十四日

祭竈婦女不得預二十五日食赤豆粥云辟瘟舉家大小無

不及下至婢僕猫犬皆有之家人有出外者亦貯其分名曰

口數粥是夕爆竹及儺王志各燃火爐於門焰高者喜古謂之祇盆田閒燃高炬

名照田蠶王志二十七日掃屋塵曰除殘歲節祭饗用除夜祭畢則復爆竹

焚蒼木及辟瘟丹家人酌酒名分歲食物有膠牙餠守歲盤

夜分祭瘟神易門神桃符之屬夜向明則持杖擊灰積有祝

詞謂之打灰堆蓋彭蠡廟中如願故事吳中獨傳之此一歲

風俗之大畧也宋范成大上元紀吳下節物俳諧體三十二韻斗野豐年屢吳臺樂事并酒壚先疊鼓燈

市早投瓊價喜膏油賤祥占雨雪晴篔簹仙子洞菡萏化人

城檣炬疑龍見橋星訝鵲成小家厖獨踞高閉鹿雙撐屏展

輝雲母簾垂晃水精萬窓花眼密千隙玉虹明簷荀丹房挂

葡萄綠蔓紫方縑繙史冊圓魄綴門衡擲竹騰空隱推毬袞

地輕映光魚隱見轉影騎縱橫輕薄行歌過顛狂社舞呈邨

田蓑笠野街市管絃清里巷分題句官曹列扁名早船遙似

泛水儻近如生錯雜哀牢石嘲嗤繪樂棚堵觀瑤席隘喝道

綺叢爭禁鑰通三鼓歸鞍任五更桑蠶春繭勸花蜨夜蟻迎

鼻子描丹筆鴛毛剪雪英寶糖珍炬烏膩美飴飴粉團

樂意熬稗膈膊聲筵篔巫志怪香火婢輸誠帚卜拖裙驗箕

詩落筆驚微如鍼屬尾賤及葦分莖末俗難訶止佳辰且放

行此時紛僕馬有客靜柴荆幸甚歸長鍊居然照短檠生涯

唯病骨節物尚鄉情椅摭成徘徊俗咨詢逮里毗誰修吳地志

不減燈市其三祭竈詞臘月二十四夜祀竈其說謂竈神翌日朝天白一歲事故前期禱之其四口數粥行二十五日煮赤豆作糜暮夜闔家同饗云能辟瘟氣雖遠出未歸者亦留貯口分至襁褓小兒及僮僕皆預故名口數粥豆粥本正月望日祭門故事流傳為此其五爆竹行此他郡所同而吳中特盛惡鬼蓋畏此聲古以歲朝而吳以二十五夜其六燒火盆行爆竹之夕人家各又於門首燃薪滿盆無貧富皆爾謂之相暖熱其七照田蠶詞與燒火盆同日村落則以禿帚若麻蘆竹枝輩燃火炬縛長竿之杪以照田爛然徧野以祈絲穀其八分歲詞除夜祭其先竣事長幼聚飲祝頌而散謂之分歲其九賣癡詞分歲罷小兒繞街呼叫云賣汝癡賣汝癡世傳吳人多欲故兒輩諱之欲賣其餘益可笑其十打灰之打灰堆此本彭蠡清洪君廟中如願故事惟吳中至今不廢云冬春行臘中儲蓄百事利第一先春年計米羣呼步確滿門庭連杵成風雷動地篩勻箕健無糲糠百斛只費三日忙齊頭圓潔箭子長隔籬輝日雪生光土倉瓦甕分蓋藏不蠹不腐嘗新香去年薄收飯不足今年頓頓炊白玉春耕有種夏有糧接到明年秋刈熟鄰叟來觀還歎嗟貧人一飽不可賒官租私債紛如麻有米冬春能幾家燈市行吳臺今古

繁華地偏愛元宵影燈戲春前臘後天好晴已向街頭作燈市疊玉千絲似鬼工剪羅萬眼人力窮兩品爭新最先出不待三五迎東風兒郎種麥荷鋤倦偷閒也向城中看酒壚博塞雜歌呼夜夜長如正月半災傷不及什之三歲寒民氣如春酣農家亦幸荒田少始覺城中燈市好祭竈詞古傳臘月二十四竈君朝天欲言事雲車風馬小留連家有杯盤豐典祀豬頭爛熟雙魚鮮豆沙甘鬆粉餌圓男兒酌獻女兒避醉酒燒錢竈君喜婢子鬪爭君莫聞貓犬觸穢君莫嗔送君醉飽登天門杓長杓短勿復云乞取利市歸來分口數粥行家家臘月二十五浙米如珠和豆煮大約轆鐻分口數疫鬼聞香走無處鏤薑屑桂澆蔗糖滑甘無比勝黃梁全家團樂罷晚飯在遠行人亦留分祿中孩子強教嘗餘波徧霑獲與臧新元叶氣調玉燭天行已過來萬福物無疵癘年穀熟長向臘殘分豆粥爆竹行歲朝爆竹傳自昔吳儂政用前五日食殘豆粥掃罷塵截筒五尺煨以薪節間汗流火力透健僕取將仍疾走兒童卻立避其鋒當堦擊地雷霆吼一聲兩聲百鬼驚三聲四聲鬼巢傾十聲百聲神道寧八方上下皆和平御拾焦頭壘牀底猶有餘威可驅癘屏除藥裹添酒杯晝日嬉遊夜濃睡燒火盆行春前五日初更後排門燃火如晴晝大家薪乾勝豆蘆小家帶葉燒生柴青煙滿城天半白棲烏

驚啼飛格磔兒孫圍坐犬雞忙鄰曲歡笑遙相望黃宮氣應
 纔兩月歲陰猶驕風栗烈將迎陽艷作好春政要火盆生暖
 熱照田蠶行鄉邨臘月二十五長竿燃炬照南畝近似雲開
 森列星遠如風起飄流螢今歲雨電繭絲少秋日雷鳴稻堆
 小農家今夜火最明的知新歲田蠶好夜闌風燄復西東此
 占最吉餘難同不惟桑賤穀芑芑苧麻無節菜無蟲分歲詞
 質明奉祠今古同吳儂用昏葢土風禮成席徹夜未艾飲福
 之餘卽分歲地爐火煖蒼朮香匄盤果餌如蜂房就中脆錫
 專節物四坐齒頰鏘冰霜小兒但喜新年至頭角長成添意
 氣老翁把杯心茫然增年翻是減吾年荆釵勸酒仍祝願但
 願尊前且強健君看今歲舊交親大人無此杯分老翁飲
 罷笑燃鬚明朝重來醉屠蘇賣癡歌詞除夕更闌人不睡厭
 禳鈍滯迎新歲小兒呼叫走長街云有癡歌召人買二物於
 人誰能無就中吳儂仍有餘巷南巷北賣不得相逢大笑相
 擲揄櫟翁塊坐重簾下獨要買漆今問價兒云翁買不須錢
 奉賒癡歌千百年打灰堆詞除夜將來曉星爛糞掃堆頭打
 如願杖敲灰起飛撲籬不嫌灰浣新節衣老媪當前再三祝
 只要我家長富足輕舟作商重船歸大牯引犢雞哺兒野繭
 可縲麥兩岐短衲換著長衫衣當年婢子挽不住有
 耳猶能聞我語但如我願不汝呼一任汝歸彭蠡湖

盧熊蘇州府志吳俗以正月八日爲上八以參星卜一歲之水

旱逮夜則老稚聚觀參星過月西則多旱否則多水葢八日
 爲穀以此卜上元日之晴雨故諺云上八不見參星月半不
 見華燈負暄野錄載吳農率以正月十五夜月明時立一尺
 五寸之表於地至其夜子正一刻候之以驗歲中水旱大抵
 據表之長而中分之爲七寸半者二若影適及七寸半爲中
 正則是歲雨暘以時五穀豐稔又以兩七寸半各十分分影
 在七寸半以下爲不及不及則是歲主旱每短七寸半則旱
 至一分又短則旱之分數亦如之影在七寸半以上爲太過
 過則主水每長七寸半則水漲一分又長則水之分數亦如

之極有准的韓鄂四時纂要亦云楚俗立春日立八尺表占
 候日影景短則為早長則為水與吳占畧同江湖間人常於
 歲除汲江水秤與元日又秤重則大水見王得臣塵史王志元旦侵晨占風雲風
 自東南來則歲大稔東風次之東北又次之西則歉西北有
 紅黃雲則稔白黑則歉以瓶汲水日準其重輕為水旱自元
 日至十二日而當一歲之月重則其月多水輕則旱二月八
 日祭祠山之神候西南風而知有秋四月十六日望晴雨以
 候歲是日晴則水大又俗以芒種日為入梅梅後十五日為
 雨則旱惟陰雲為佳入時施真卿叢話謂淮浙以芒種節氣後為梅雨夏至中氣
 後為時雨故周處風土記云夏至前名黃梅雨或分上時中
 時下時其初雨為迎時末雨為送時埤雅云湘浙四五月間
 梅欲黃落蒸鬱而雨謂之梅雨沾衣多腐爛故三月雨為迎

梅五月為送梅或以芒種後遇壬入梅夏至後遇庚出梅前
 半月為梅雨後半月為時雨遇雷電謂之斷梅一說梅作如
 芒種後五日遇壬則梅高五尺如十二日遇壬日則梅高一
 丈二尺度物之高下過此則不蒸濕也梅雨之際必有大風
 連晝夜踰旬而止吳人云是船趨風以此風自海外來船上
 禱於海神而得之率以為常五月尤忌甲申乙酉日雨則有
 大水諺云甲申猶自可乙酉怕殺我道山紀聞云春夏甲申
 日雨占為米貴秋甲申雨則稻禾吐芽亦主穀貴皆因雨之
 大小又五月旦為早禾本命尤忌雨作避暑錄云吳俗以五
 月二十日為分龍日不知何據前此夏雨時行所及必徧自

分龍以後或及或不及若有命而分之者故五六月間每雷起雲簇而不移時謂之過雲雨雖三二里亦有不同或濃雲中若尾墜地而宛延屈伸者雨亦止一方謂之龍挂立秋日忌雷聲諺云秋孛鹿損萬斛立秋後虹見為天收雖大稔亦減分數及白露日雨皆為荒歉之應八月露下而雨為淋露雨九月霜降而雲為護霜雲若十月旦晴和則少寒賈人以此視之謂綿艱於售王志八月二十四日為稻稿是日雨則雖得穀藁亦腐重九晴則藁乾小雪日雪則穀賤凡此皆吳占也

姑蘇志吉凶儀典概多彌文冠笄則為綬帶糕以餽遺婚禮則有知節跨鞍迎龍牽綵傳寶坐牀升坐掠鬢之日特為煩猥

初婚復以雙雞逆女謂之合啼雞每奩篋中以綵繫釘膠雜布取膠固之意尤可笑者 舉喪則先致弔

者練帛皆靡習也 虎邱人善於盆中植奇花異卉盤松古

梅置之几案閒清雅可愛謂之盆景春日賣百花更晨代變

五色鮮濃照映市中其和本賣者舉其器折枝者女子於簾

下投錢折之三四月賣時新率五日而更一品如王瓜茄諸色豆諸海鮮

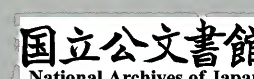
枇杷楊梅皆迭出 後時者價下二三倍五月五日賣花勝三伏賣冰

七夕賣巧果皆按節而出喧於城中每漏下十餘刻猶有市

大抵吳人好費樂便多無宿儲悉資於市也

崑山縣志四月十五日相傳為馬鞍山神生日各昇神像朝於

廟



龔立本常熟縣志正月十八日相傳李烈士誕日二月初八日
祠山大帝誕日十九日大士誕日各舉社會三月三日真武
誕日拂水祠進香駢集三月廿八日東嶽天齊帝誕日各廟
人齊赴八月望遊人操舟集湖橋望月十八日左右往福山
觀潮云是潮生日奔濤轟立勢若排空然不恒遇
昭文縣志擣土爲人物擣桂爲雜佩窮極工巧
吳江縣志婚禮男子親迎獨吳江行之 邑濱太湖其最近處
僅二三里此外湖蕩或廣十餘里或廣四五里者以數百計
小民生長波濤中其行舟便捷他處莫能及古云使船如使
馬也

具區志湖中諸山大概以橘櫟爲產多至千樹貧家亦無不種
以蠶桑爲務地多植桑凡女未及笄卽習育蠶三四月謂之
蠶月家家閉戶不相往來以商賈爲生土狹民稠民生十七
八卽挾貲出商楚衛齊魯靡遠不到有數年不歸者以舟楫
爲藝出入江湖動必以舟故老稚皆善操舟又能泅水其土
貴凡栽橘可一樹者值千錢或二三千甚者至萬錢其民勤
有蓄千金而樵汲樹藝未嘗廢也其俗厚民間無淫冶賭博
之肆兄弟析煙亦不遠徙祖宗廬墓永以爲依故一村之中
同姓者至數十家或數百家往往以姓名其村巷焉其屋宇
固蓋因湖中風雨迅疾牆必輒覆必瓦雖貧家亦鮮茅茨之

室其冠服樸尚時制之巾雖樵汲耕種巾不去首世俗所戴
 髮幘紗羅綺麗之衣不用近世雖有用者亦少其婚喪儉而
 少文凡治喪事親戚鄰友祭儀不事虛文必以貲助喪家故
 喪家賴以給用凡嫁女娶婦皆近村比境如古朱陳之類
 每歲暮春時治蠶初收以衣衾覆之晝夜程其寒暖不使過
 過則傷是為護種初生則以桃葉火炙之散其上候其蠕蠕
 而動澌澌而食然後以鷲羽拂之是為攤烏既能食乃熾炭
 於筐下并四圍剝桑葉如縷者而謹食之又上下抽番晝夜
 巡視火不可烈葉不可缺火烈而葉缺則蠶飢而傷火又不
 可太緩緩則有漫漶不齊之患編經曰蠶薦用以圍火恐其

氣之散也束桔曰葉墩用以承刀惡其聲之著也是為看火
 食三四日而眠眠則擿眠一二日而起則餒是為初眠自初
 而之二自二而之三其法盡同而用力益勞為務益廣是為
 出火蓋自蠶出火而葉不資於刀矣又四五日為大起大起
 則薙薙則分箔薙早則傷足而絲不光瑩薙遲則氣蒸而蠶
 多濕疾又六七日為熟巧為登簇巧以葉蓋日貼巧驗其猶
 食者也簇以藁覆曰冒山濟其不及者也風雨而寒貯火其
 下曰炙山晴暖則否三日而關戶曰亮三五日而去藉曰除
 托七日而採繭為落山矣

吳謂善伊謂稻緩春秋穀梁傳謂來為釐吳郡志本陸德明貽我來牟棄甲復來皆音釐德明

吳人豈遂以鄉音釋注 謂罷必綴一休字曰罷休 史記吳王

或自古本有釐音邪 謂罷必綴一休字曰罷休 謂孫武曰

將軍相謂曰儂 自稱我儂稱人你儂渠儂隔戶問人云誰儂

喜在我儂 謂中州人曰儗 晉書周玘傳害我者諸儗子也

大癡不謂虹鱉 鱉詳 謂嬉劣曰薄相 薄音 謂不任事曰縮胸

漢書五行志 罵傭工曰客作 漢書匡衡傳衡乃與客作而不求價 謂貪縱曰放

手 後漢書殘 謂錢之美者曰黃撰 撰與選同史記平準書白

之其文龍名曰白選 謂繚悅之垂曰蘇頭 晉摯虞云流蘇者

然以其蕊下 謂葺理整齊曰修妮 妮音捉唐書 謂當筵犒賞

垂故曰蘇 謂責人而姑警之曰受記責人曰數說

如漢高之 謂語不明曰舍胡 唐書顏杲卿傳舍胡而絕 謂機巧曰儂利 鄉音

數項羽 謂指鐶曰手記 詩鄭箋后妃羣妾以禮御於君所女史

既御者著於右手 謂煖酒曰急須 菽園雜記急須飲器也趙

今俗亦稱戒指 器注飲於禁切溺器也今人誤以煖酒 謂以醴醢物曰鹽去

為急須蓋飲字誤之耳俗又謔為滴蘇 內則屑薑與桂以 謂般運曰捷

酒諸上而鹽之 謂般運曰捷 力展切南史何遠為武昌太

水還 謂不侷儻為眠姪 列子眠姪誣誘注眠莫曲切 謂奏合

之 無罅隙曰胞縫 胞美韻切合唇也 謂篋曰甌甌 爾雅甌甌謂

也 謂葦席曰蘆蓆 宋琅邪王敬徹遺 謂衆多曰多許 許字音

切謂所在 亦曰場許 語尾每曰那 那乃賀切後漢書 謂有事曰事際 南

王晏專權帝雖以事 謂死曰過世 晉書秦苻登傳陛 嘲笑人

際須晏而心惡之 曰阿膾膾 亦招 謂冷熱適中曰温暾 唐王建詩新晴 謂髮粘

曰臚臚音織周禮考工記弓人注織脂膏臚敗之臚謂物之臚亦粘也疏若今人頭髮有脂膏者則謂之臚

不齊曰參差參音如倉含切差音如倉何切亦云七參入差謂惡少趨捷曰伙飛伙音

側漢書謂事已了將了皆曰哉常熟曰且音若嗟即詩中句尾助字吳江曰蹇疑即楚辭

之發謂走曰奔崑山曰跌常熟謂睡聲曰惛塗北人曰打呼

語聲謂走曰奔崑山曰跌常熟謂睡聲曰惛塗北人曰打呼

字反孔曰窟籠團曰突欒偵視曰張看曰望羞曰鈍扶曰當

聲按曰欽去聲轉曰跋浮曰吞上聲流曰倘蓋曰匭捧曰掇藏避

曰伴藏物曰因稠密曰猛積物曰頓布帛薄者曰澆門之關

曰門美惡兼曰暖見陵於人曰欺負非常事曰咤異喜事曰

利市憂事曰鈍事下酒具曰添按物完全曰囫圖揖曰唱喏

階級曰僵礫所居曰窠坐托盤曰反供此處曰閒邊彼處曰

箇邊作事無據曰沒雕當入聲謂人不能曰無張主不便利曰

笨亦曰不卽溜自誇大者曰賣弄事之相值曰偶湊六畜總

曰衆作平聲生數錢五文曰一花覓利曰賺錢鋤地曰倒地首

飾曰頭面鞵襪曰腳手器用曰家生亦曰家伙常熟謂何人

曰遐箇詩遐不作人注遐何也灰韻入支即來為支韻入齊兒為倪庚

韻入陽義為剛虞韻入麻又入東小兒為孛兒之類常

附錄

湯文正公斌奏毀淫祠疏竊以吳中之俗尚氣節而重文章闕闕詩書以著述相高固天下所

未有也但其風涉淫靡黠者藉以為利而愚者墮其術中爭

相倣效無所底止如婦女好為冶遊之習靚粧艷服連袂僧

院或羣聚寺觀裸身燃臂號肉身燈虧體誨淫目以為孝至

於斂錢聚會迎神賽社一旛之直可數百金刻造馬弔紙牌

編作淫詞艷曲流傳天下壞人心術婚喪不遵家禮戲樂參
 靈綵服送喪仁孝之意衰任卹之風微而無賴少年教習拳
 勇身刺文繡輕生好鬪名爲打降如此之類不可枚舉臣皆
 嚴加禁飭委曲告誡今寺院無婦女之跡河下無管弦之聲
 迎神罷會艷曲絕編打降之輩亦稍稍斂迹若地方有司守
 臣之法三年之後庶幾反樸還淳且浮費簡則賦稅足禮教
 明則爭訟息固吳中之急務也然此皆地方官力所能行不
 敢上煩

諭旨惟有淫祠一事挾禍福之說年代久遠人人膏肓非奉
 天語申飭不能永絕根株蘇松淫祠有五通五顯五方賢聖諸
 名號皆荒誕不經而民間家祀戶祝飲食必祭妖邪巫覡創
 爲怪誕之說愚夫愚婦爲其所惑牢不可破蘇州府城西十
 里有楞伽山俗名上方山爲五通所踞幾數百年遠近之人
 奔走如鶩牲牢酒醴之饗歌舞笙簧之聲晝夜喧鬧男女雜
 逖經年無時閒歇歲費金錢何止數十百萬商賈市肆之人
 謂稱貸於神可以致富借直還債神報必豐諺謂其山曰肉
 山其下石湖曰酒海蕩民志耗民財此爲最甚更可恨者凡
 年少婦女有殊色者偶有寒熱之症必曰五通將娶爲婦而
 其婦女亦恍惚夢與神遇往往羸瘵而死家人不以爲哀反
 艷稱之每歲常至數十家視河伯娶婦而更甚矣蕩民志耗

民財又敗壞民俗如此
 皇上治教如日中天豈容此淫昏之鬼肆行於光天化日之下

臣多方禁之其風稍息因臣勘災至淮乘隙益肆猖獗臣遂
 取妖像木偶者付之烈炬土偶者投之深淵檄行有司凡如
 此類盡數查毀撤其材木備修學宮并葺城垣之用民始而
 駭繼而疑以爲從前曾有官長厭其妖妄銳意革除神卽降
 之禍殃皆爲臣危之數月之後見無他異始大悟往日之非
 然吳中師巫最黠而悍誠恐臣去之後必有造怪誕之說箕
 斂民財更議興復愚民無知必然舉國猖狂不可禁遏請
 賜特旨嚴禁勒石山巔令地方官加意巡察有敢興復淫祠者
 作何治罪其巫覡人等盡行責令改業勿使邪說誑惑民聽
 天威所震重寐當醒人心既正風俗可淳

告諭 爲政莫先於正人心正
 人心莫先於正學術

朝廷崇儒重道文治修明表章經術罷黜邪說斯道如日中天
 獨江蘇坊賈惟知射利專結一種無品無學希圖苟得之徒
 編纂小說傳奇淫誨詐備極穢汙人耳目繡像鏤板極
 巧窮工遊佚無行與年少志趣未定之人血氣搖蕩淫邪之
 念日生奸僞之習滋甚風俗凌替莫能救正深可痛恨合行
 嚴禁仰書坊人等知悉除十三經二十一史及性理通鑑綱

目等書外如宋元明以來大儒注解經學之書及理學經濟文集語錄未經刊板或板籍燬失者照依原式另行翻刻不得聽信狂妄後生輕易增刪致失古人著述意旨今當修明正學之時此等書出遠近購之者眾其行廣而且久爾等計利亦當出此若曰古書深奧難以通俗或請老成醇謹之士選取古今忠孝廉節敦仁尚讓實事善惡感應凜凜可畏者編為醒世訓俗之書既可化導愚蒙亦足檢點身心在所不禁若仍前編刻淫詞小說戲曲壞亂人心傷敗風俗者許人據實出首將書板立行焚燬其編次者刊刻者發賣者一并重責枷號通衢仍追原工價勒限另刻古書一部完日發落化民成俗莫先於興學育材合行出示將本城內外及鄉區村鎮大約二百家以上者設社學一處查本鄉子弟年八歲以上二十歲以下若干人除能自備束修外如果家貧無資者該府州縣量為設處廩穀本院亦捐俸相助再行儒學教官通查該學諸生中學問純正品行端謹者開送聘以為師當此任者須要端肅謹慎為後生楷模先講明孝經小學教之歌詩習禮問安視膳進退揖讓之節循循善誘使知存心敦行之學然後進以四書五經以程朱傳注為主勿玩愒歲月虛應故事大抵社學為教習學業專以養蒙育德其行止不端及出入衙門囑託公事不能安貧守道者雖文詞優

長教官不得開報其剽竊異端邪說炫事立異惑後生者即革去館穀另選教讀須該府州縣誠愛惻怛視民如子勤勤懇懇隆師重道方克有成數年之後士習益端禮讓可風庶不負

朝廷興行教化及本院樂育人材之意果有實效者本院不靳特疏薦揚不然雖有他長無教育之實蹟難登薦牘聖學明則風俗淳蒙養正則士習端訓練勤則藝業精吳中人士文章藻麗為天下冠而敦本正始明倫敬身之道猶有未盡講明者夫本始之教莫重於孝經而養蒙育德莫切於小學合行定期開講為此仰該學教官即便聘者儒每月十一日在明倫堂講孝經小學十六日月課諸生講孝經小學之日長吳二縣各社學教讀俱率生徒聽講月課之日教讀一體聽候課試其供給各衙門分日輪備無得違錯聖賢語治不過教以田里樹蓄申以孝悌禮讓遂至比屋可封刑罰可錯者今日教化凌夷奸偽滋起稂莠不剪而欲休息蓋亦難矣吳中刁惡遊民最為百姓患約舉數端嚴加懲創自示之後凡以前違法者當思渙然省改如長惡不悛三尺具在斷不寬假一姦暴遊民結黨歃血或假稱欠債或捏騙賭博持棍操刀行兇打降一人有讎則聚眾同報一人告狀則彼此扛幫甚至窺寡婦孤兒家道殷實而柔懦愚蒙便指姦盜誘

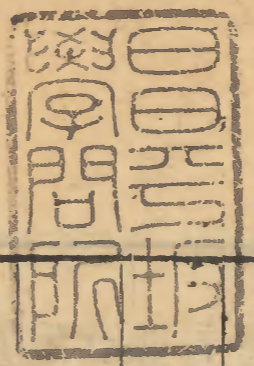
賭誘嫖或強使揭銀或唆調爭訟又勾引營旗機匠結交衙門卑快挾同詐財互相容隱更有欺隱田糧抗逋國課窩盜窩訪保官保吏壞法亂紀真堪痛恨自示後五日內不即解散本院訪出盡法究處各重性命其無後悔一民間或因小小角口邂逅身死並無致死情由屍親指死者為奇貨或擡屍上門或鎚棒劊打或傷器物或搶家財勢同盜賊不厭不休以後如有此等盡法重懲柳示三月決不輕恕一刁民心懷姦偽志在得財家中但無營生就要搜尋告狀更有一種訟師專一起滅詞訟教唆愚民或捏寫無影虛詞或隱匿年月姓名或以活人作死或盜人墓檢屍或造混告二三十人或牽連無干婦女或假冒籍貫或擅用粘單或一狀未問一狀又投或上司衙門連遞數紙以致批問紛紛提人亂亂有分毫小事而經年不結者有東審西詳往反千餘里者飢寒疾病老弱之人連累常死莊農傭工之家盡誤生活及至事完之日不過笞杖罪名多半全無指實如此奸詐之徒擾亂生民死有餘辜往往反坐通不知懲以後州縣置無恥刁民簿除原因辨冤訴屈所告得實者不分曾告幾次免其登記外其餘但係半虛者即登此簿簿登三次者將本犯扭解本院以憑盡法重治所告多人除緊關重犯外其無干牽告之人所費盤纏即於本犯名下計日追銀給牽告之人收領

鄉黨良民休與為禮一造言之人無端捏事見影生風或平起滿街議論或寫貼匿名文書擅編歌謠劇戲或談說閨門是非除致出人命者即依律定罪外鄉人等但有指實者即便公舉到官有司盡法重治柳示三月本院衙門記惡良民不與為禮一賭博乃敗家之緣由做賊之根本開場者譬如窩主束手分財賭博者譬如盜賊夥騙癡幼此輩若不嚴緝地方安得謐寧各州縣官於城市鄉村印貼告示但有拿獲真正賭博者除照例盡法究治外仍於本犯名下追銀十兩充賞畧販之罪新例甚嚴乃吳下惡俗有等奸媒牙保規知貧人子女稍有姿邑輒巧言哄動或稱官宦討取勝妾或稱富豪收為兒女始以重價立成文券及至攫金到手半入奸囊而為父母者止圖目前之貲財不顧骨肉之分散或父母稍有良心不受哄騙若輩即糾合黨類俟候子女偶然出門竟行誘擡入窟展轉遠賣得價瓜分迨其父母告官追緝其去已遠杳然莫可根踪不獨骨肉分離反多公庭拖累言念及此殊堪髮豎又有一等無賴之徒嫖賭放蕩衣食不給被奸媒說騙或將本身妻子自賣遠方未離鄉井甚至鬻為水販墮落娼家更有為富不仁之輩收買人家子女教習吹彈技藝通同媒媪誘統縲子弟婪取重價賣為姬妾愚民誤墮其術生離遠別而若輩坐享其利天理王法皆所難容該

管有司身在地方視爲細事本院念切維風合行嚴禁爲此示仰撫屬官吏軍民人等知悉凡有前項姦媒販棍以及收養瘦馬之徒嚴行驅逐出境如愍不畏死潛頓境內仍前拐販子女許鄰里保甲赴該管官據實舉報解本院審明題請正法鄰甲容隱不報一體治罪至若窮民不惜兒女遠賣他鄉有司官務須多方勸諭令其悔悟如冥頑無知甘心拋棄一井照例懲治決不姑貸各宜猛省無蹈法網婦女職司中饋幼女學習女紅皆宜靜處閨幃別嫌明微卽異姓親戚不得相見乃開元等寺何物妖僧創爲報母之說煽惑民間婦女百十成羣裸體燃燭肩臂謂之點肉身燈夜以繼日男女混雜傷風敗俗聞者掩耳而乃習久不察視爲故常良可哀憫卽曰親恩當報生養死葬自有定禮違禮辱身是謂不孝何名報恩合行出示嚴禁嗣後不得仍蹈從前惡習如有犯者許地方附近居民稟官嚴拿究處女坐其父婦坐其夫僧道容隱不行舉發解院重責枷示不貸衣食之原在於勤儉三吳風尚浮華不安本分胥隸屠沽倡優下賤無不戴貂衣繡炫麗矜奇文人喜作淫詞疾病之家聽信巫覡欺誑輒行禱釀鼓吹喧闐牲肴浪費貧民稱貸於人又有游手好閒之徒或假神道生辰或稱祈安保歲賽會慶祝雜扮故事兒女溷淆舉國狂騫爲首科斂乾沒或因酌飲聚博致生事

端又有優觴妓筵酒船勝會排列高果鋪設看席靡費不貲爭相誇尚更或治喪舉殯戲樂參靈尤爲無禮凡此種種皆百姓火耕水耨辛苦所致恣其浪費毫不檢惜民力安得不竭國稅安得不逋自後胥隸倡優概不許著花緞貂帽緞靴犯者許人扭稟變價充賞疾病祈禳若有巫覡賽會祈保罪坐事主尋常宴會不過五簋酒船妓樂高果看席及喪殯戲樂概行禁止如敢故犯該地方官嚴拿究懲習俗之奢儉動關閭閻之肥瘠吳民家鮮蓋藏猶自浮費相尚如午日競渡其一也合行嚴禁自後無論近城遠鄉一切龍舟概不許集費修葺如有惡少棍徒不遵禁約倡議思修嚴拿柳示爾民各當務本凡遇令節家庭之間洗腆用酒以享高年以娛婦子旣無大費又有真樂何苦以終歲勤勞所得輕擲一旦荷花蕩開會亦與此同例無得抗違取罪民生於勤荒於嬉故禮有游惰之罰律嚴賭博之禁何意乃有馬弔紙牌一事士農工商各有本業一執紙牌曠時廢業無賴棍徒引誘富豪子弟一副之內動經數千一夕之間輪輒盈萬夜以繼日叫呼若狂主僕混雜上下無分姦淫竊盜乘閒而起真可痛恨合行嚴飭以後概不許印造紙牌如再不遵立拿重究吳下風俗每事浮夸粉飾動多無益之費外觀富庶內鮮蓋藏偶遇災祲救死不贍本院不勝痛惜如迎神賽會搭臺演戲一

節耗費尤甚釀禍更深此皆地方無賴棍徒借祈年報賽爲名圖飽貪腹每至春時出頭斂財排門科派於田間空曠之地高搭戲臺鬪動遠近男婦羣聚往觀舉國若狂廢時失業田疇菜麥蹂躪無遺甚至拳勇惡少尋釁鬪狠攘竊荒淫逃失子女每每禍端難以悉數本院竊爲爾民計以此無益之費而周恤鄉黨親戚刊布嘉言懿行則人頌好義積累陰功何苦以終歲勤劬所獲輕擲於一日曾有何益本院已屢次諄諄告誡城市之間稍稍斂跡而鄉村僻處曾未之改深爲民病合行出示嚴禁



蘇州府志卷第二

文化乙丑

