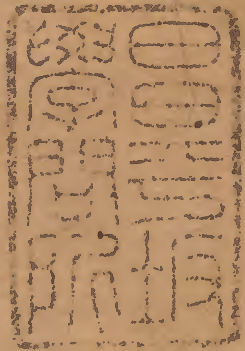


叅定朱子語類經說

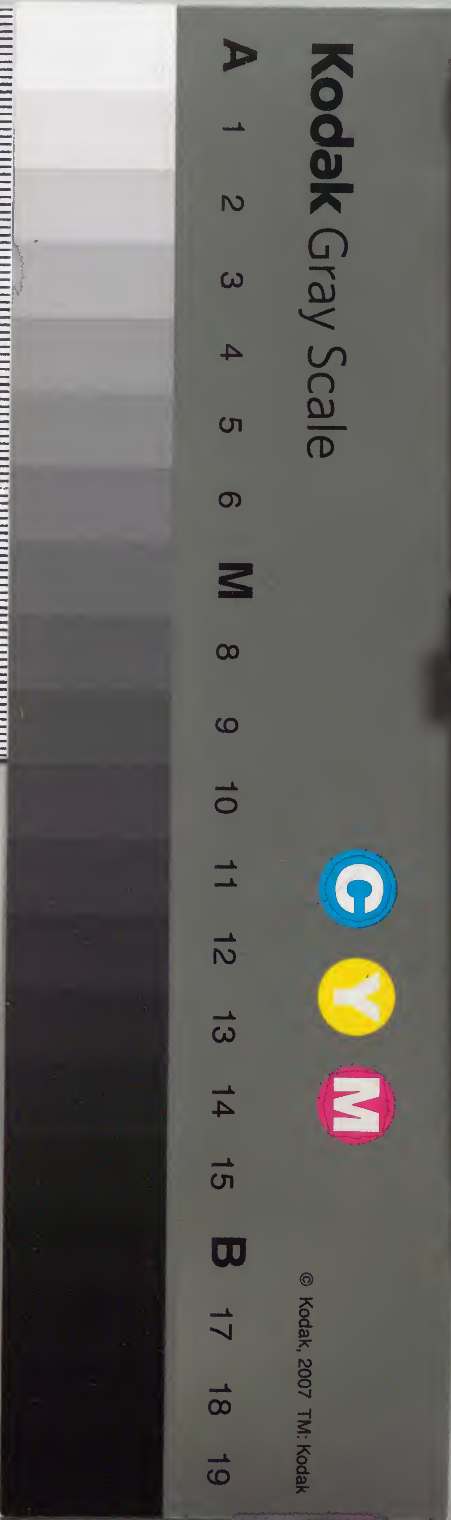


漢書門			
九	四	〇	九
二	一	七	〇
冊	架	函	號

內閣文庫			
九	四	〇	九
二	一	七	〇
函	冊	架	類

內閣文庫		
番號	漢	9409
冊數	20 (15)	
函號	298	253

六



朱子語類大全集卷六

易綱領

陰陽

十九則

淺草文庫

陰陽只是一氣。陽之退。便是陰之生。不是陽退了。

又別有箇陰生。

天地間只有六層陽氣。到面上時。地下便冷了。陽

長到那第六位極了。無去處。只是漸次消了。上面消些。下面便生些。那便是陰。只是箇噓吸。

陰陽各有清濁偏正。

陰陽有流行底。一動一靜。互爲其根。寒暑往來是也。有定位底。分陰分陽。兩儀立焉。天地上下四方是也。

體在天地後。用起天地先。對待底是體。流行底是用。體靜而用動。

易有交易。變易之義。交易是陽交於陰。陰交於陽。是卦圖上底。如天地定位。山澤通氣。三云者是也。變易是陽變陰。陰變陽。老陽變爲少陰。老陰變爲少陽。是占筮之法。如晝夜寒暑屈伸往來。

者是也。

陰陽有以動靜言者。有以善惡言者。乾元資始。坤元資生。則獨陽不生。獨陰不成。造化周流。須是並用。如履霜。堅冰至。則一陰之生。便如一賊。直看是一般道理。橫看是一般道理。所以謂之易。先天圖一邊本都是陽。一邊本都是陰。陽中有陰。陰中有陽。便是陽往交易。陰陰來交易。陽兩邊各各相對。其實非此往彼來。只是其象如此。然聖人當初亦不恁地思量。只是畫一陽一陰。每

箇便生兩箇就陽上又生一陽一陰就陰上又
生一陰一陽只管恁地去自一爲二以至六十
四自然如此齊整皆天地本然之妙但略假聖
人手畫出來如乾一索而得震再索而得坎三
索而得艮坤一索而得巽再索而得離三索而
得兌初間畫卦時也不是恁地只是畫成八卦
後便見有此象耳
康節云坤無一故無首乾無十故無後所以坤常
得一半

畫一以象天畫兩以象地天自是一地自是二凡
物皆然蓋天雖包乎地之外而其氣實透乎地
之中地雖是一塊在天之中其中却虛容得天
許多氣乾之靜專動直都是一底意思他這物
雖大然無間斷只是渾淪一箇大物故曰大生
地則靜翕動闢便是兩箇其翕也是兩物之聚
其闢也是兩物之開他中間極濶盡容得那天
之氣故曰廣生
天地之間只是陰陽看是甚物事都離不得只就

身上體看纔開眼不是陰便是陽密拶拶在這裏都不着得別物事不是仁便是義不是剛便是柔只自家要向前便是陽纔收退便是陰意思纔動便是陽纔靜便是陰繼之者善是已發之理成之者性是未發之理自其接續流行而言故謂之已發以賦受成性而言則謂之未發及其在人則未發者固是性而其所發亦只是善凡此等處須各隨文義所在變通而觀之才拘泥便相梗說不行譬如觀山

橫看成嶺側成峰也

發生都是一箇陽氣只是有消長陽消處便是陰故陽來謂之復復者是本來物事陰來謂之姤姤是偶然相遇天下之理單便動兩便靜如男必求女女必求男自然是動若一男一女居室後便定他書則元有這事方說出這理易則未有此事先假託都說在如書便有箇堯舜有箇禹湯文武周公做許多事便說許多事易則元未曾有聖

人預先說出待人占考大事小事無一能外於此大抵多是垂戒。易中之辭大抵陽吉而陰凶間亦有陽凶而陰吉何故蓋有當爲有不當爲若當爲而不爲不當爲而爲之雖陽亦凶。易中說到那陽處便扶助推移他到陰處便抑遏壅絕他。聖人繫許多辭包盡天下之理止緣萬事不離乎陰陽故因陰陽而推說萬事之理。

聖人因卦爻以垂戒多是利於正未有不正而利者如云夕惕若厲无咎若占得這爻必是兢兢夕惕戒謹恐懼可以无咎若自家不曾如此便自有咎直方大不習尤不利若占得這爻須是將自己體看是直是方是大去做某事必得其利若自家求是直不曾方不曾大則無所往而得其利此是本爻辭如此到孔子又自添說如云敬以直內義以方外學易非必待遇事而占方有所戒只平居玩味看他所說道理於自家。

所處地位。合是如何。故云居則觀其象而玩其辭。動則觀其變而玩其占。孔子所謂學易。正是平日常常學之。想見聖人之所謂讀。異乎人之所謂讀。

數

問理與數。曰有是理便有是氣。有是氣便有是數。數乃是分界限處。物物皆然。如水數六。雪花便六出。不是安排做底。龜背紋中間有五條。五行也。兩邊各四。其成八卦。周圍二十四段。配二十

四氣亦是自然如此。古者用龜爲卜。爲他分外。靈然此亦未爲巧。最巧是七八九六。與一二三四。老陽占第一位。便含箇九。少陰占第二位。便含箇八。少陽占第三位。便含箇七。老陰占第四位。便含箇六。數不過十。惟此一義。先儒未曾發。先儒但說得中間進退而已。易數皆六十三十六。對二十四。三十二。對二十八。皆六十也。以十甲十二辰。亦湊到六十也。鍾律以五聲十二律。亦積爲六十也。以此知天地之

朱子經說 卷六

數皆至六十為節

數三百六十六、三百六十、天地之正數也。自餘進

退不過六，故陽進不過六分。

季通云：天下之萬聲，出於一闔一闢。聲音皆出於乾坤，坤音麤。

以韻脚反天下之萬理，出於一動一靜。天下之

萬數，出於一奇一耦。天下之萬象，出於一方一

圓。都只起於乾坤二畫。

天下道理，只是一箇包兩箇。易便說到八任，洪範

說到十數任，五行五箇，便有十箇。甲乙便是兩

箇木丙丁便是兩箇火，土金水亦然。所謂兼三

才而兩之。大學中明德便包得格物致知誠意

正心修身五箇。新民便包得齊家治國平天下

三箇。自暗室屋漏做到無不周徧，都只是這道

理。

數只有二，只有易是。楊子雲是三數，邵康節是四

數，皆不及易也。

楊子雲太玄零星補湊得可笑。若不補，又却欠四

分之一，補得來，又却多四分之三。如潛虛之數

用五只似如今筭位一般其直一畫則五也下
橫一畫則為六橫二畫則為七蓋亦補湊之書
也

康節數四孔子數八料得孔子之數又大

河圖洛書 五則

中數五衍之而各極其數以至於十者一箇衍成
十箇五箇便是五十聖人說這數不是只說得
一路自有許多樣通透去如五奇五耦成五十
五又六七八九十因五得數是也

河圖五十五是天地自然之數大衍五十是聖人
從河圖裏面取那天五地十衍出這箇數用以
撰著求卦者

二始者一為陽始二為陰始二中者五六二終者
九十五便是十干所始六便是十二律所生圓
者星也圓者河圖之數言無那四角底其形便
圓

成數雖陽亦本之陰如子者父之陰臣者君之陰
老陰老陽所以變者無他極了無去處便只得變

九上更去不得只得變回來做八。六下來便是五。生數了也去不得。所以却去做九。

伏羲卦畫先天圖

十七則

問先生說伏羲畫卦。不曾用些子心思智慮。只是借伏羲手畫出爾。唯其出於自然。故以之占筮。則靈驗否。曰然。自太極生兩儀。只管畫去。到後來更畫不迭。正如磨麪相似。四下裏自然撒出來。按磨麪雖自然。然無定數。難比畫卦。畫前有易。真是恁地。才一畫時。畫畫都具。不是畫

了一畫。又旋思量一畫。

伏羲當時畫卦。只如擲玦相似。無容心。易只是陰陽。其始一陰一陽而已。有陽中陽。陽中陰。有陰中陽。陰中陰。陽中陽。二看上面所得如何。再得陽。即是三。故乾一。或得陰。即是三。故兌二。陽中陰。二亦看上所得如何。或是陽。即是三。所以離三。或得陰。即是三。所以震四。陰中陽。二看上面所得如何。或是陽。即是三。所以巽五。或得陰。即是三。所以坎六。陰中陰。二看上所得如何。若得

陽卽是三，所以艮七，再得陰，卽是三，所以坤八，看當時畫卦之意，妙不可言。

問先天圖陰陽是兩邊生，若將坤爲太極，與太極圖不同，如何？曰：康節自據他意思說，不曾契勘濂溪底，若論他太極中間虛者，便是他亦自說圖從中起，今不合被橫圖在中間塞却，待取出放外，他兩邊生者，卽是陰根陽陽根陰，這箇有對從中出，卽無對。

先天圖如何移出方圖在下，曰：是某挑出。

康節方圖子自西北之東南，便是自乾以至坤，自東北之西南，便是自否以至泰，其間有咸恒損益，旣濟未濟，所以又於此八卦見義，蓋爲自兩角尖射上，與乾坤相對，不知怎生恁地巧。

所問先天圖曲折細詳圖意，若自乾一畫排至坤八，此則全是自然，故說卦云：易逆數也。皆自己生以得

未生之卦，若如圓圖，則須如此，方見陰陽消長次第。震一陽離兌二陽乾三陽巽一陰坎艮二陰坤三陰雖似稍涉安排，然亦莫非自然之理，自冬至到夏至爲順，蓋與前逆。

數相反。皆自未生而反自夏至到冬至為逆。蓋

與前逆數者同。其左右與今天文家說左右不

同。蓋從中而分。其初若有左右之勢爾。自北而東為左

自南而西為右

陰陽老少。以少者為主。如震是少陽。却奇一耦二。

老陰老陽交而生艮。兌少陰少陽交而生震。巽離

坎不交。各得本畫。離坎之交。是第二畫。在生四

象時交了。老陽過去交陰。老陰過來交陽。便是

兌艮第三畫。少陰少陽交。便生震巽上第三畫。

所以知其如此者。他這位次相挨。苟

易是互相博易之義。觀先天圖。便可見東邊一畫

陰。便對西邊一畫陽。蓋東一邊。本皆是陽。西一

邊。本皆是陰。東邊陰畫。皆是自西邊來。西邊陽

畫。皆是自東邊來。姤在西。是東邊五畫陽過。復

在東。是西邊五畫陰過。互相博易而成。易之變

雖多般。然此是第一變。

陰下交生陽。陽上交生陰。陰交陽。剛交柔。是博易

之易。是易之體。這多變。是變易之易。是易之用。

體是未有這卦底用是已有這卦底體是易從
那裏生用是揲著取卦之用
問先天圖說陽在陰中陽逆行陰在陽中陰逆行
陽在陽中陰在陰中皆順行何謂也曰圖左一
邊屬陽右一邊屬陰左自震一陽離兌二陽乾
三陽爲陽在陽中順行右自巽一陰坎艮二陰
坤三陰爲陰在陰中順行坤無陽艮坎一陽巽
二陽爲陽在陰中逆行乾無陰兌離一陰震二
陰爲陰在陽中逆行又問先天圖心法也圖皆

自中起萬化萬事生乎心何也曰其中白處者
太極也三十二陰三十二陽者兩儀也十六陰
十六陽者四象也八陰八陽八卦也問圖雖無
文終日言之不離乎是何也曰一日有一日之
運一月有一月之運一歲有一歲之運大而天
地之始終小而人物之生死遠而古今之世變
皆不外乎此只是一箇盈虛消息之理本是箇
小底變成大底到那大處又變成小底如納甲
法乾納甲坤納乙艮納丙兌納丁震納庚巽納

辛離納壬坎納癸亦是此。又如火珠林若占一
屯卦則初九是庚子、六二是庚寅、六三是庚辰、
六四是庚戌、九五是庚午、上六是庚申。亦是此。
又如道家以坎離爲真水火爲六卦之主。而六
卦爲坎離之用。自月初三爲震、上弦爲兌、望日
爲乾、望後爲巽、下弦爲艮、晦爲坤。亦不外此。又
曰乾之一爻屬戊、坤之一爻屬巳、雷戌就巳、方
成坎離。蓋乾坤是大父母、坎離是小父母。
先天圖更不可易。自復至乾爲陽、自姤至坤爲陰。

以乾坤定上下之位次、坎離列左右之門。爲正
以象言之、天居上、地居下、艮爲山、故居西北、兌
爲澤、故居東南、離爲日、故居於東、坎爲月、故居
于西、震爲雷、居東北、巽爲風、居西南。
康節乾南坤北離東坎西之說、言人立時全見前
面、全不見後面。東西只見一半。便似他這箇意
思。

先天圖與納音相應。故季通言與參同契合。以圖
觀之、坤復之間爲晦、震爲初三、一陽生、初八日

爲兌。月上弦十五日爲乾。十八日爲巽。一陰生。二十三日爲艮。月下弦。坎離爲日月。故不用參同契。以坎離爲藥。餘者以爲火候。此圖自陳希夷傳來。如穆李想只收得。未必能曉。康節自思量出來。

問先天圖卦位。自乾一兌二離三右行。至震四。任揭起巽五作左行。坎六艮七坤八。位接震四。觀卦氣相接。皆是左旋。蓋乾是老陽。接巽末姤卦。便是一陰生。坤是老陰。接震末復卦。是一陽生。

自復卦一陽生。盡震四離三。一十六卦。然後得臨卦。又盡兌二凡八卦。然後得泰卦。又隔四卦。得大壯。又隔大有一卦。得夬。夬卦接乾。乾卦接姤。自姤卦一陰生。盡巽五坎六。一十六卦。然後得遯卦。又盡艮七凡八卦。然後得否。又隔四卦。得觀。又隔比一卦。得剝。剝卦接坤。坤接復。周而復始。循環無端。卦氣左旋。而一歲十二月之卦。皆有其序。但陰陽初生。各歷十六卦。而後爲一月。又歷八卦。再得一月。至陰陽將極處。只歷四

卦爲一月又歷一卦遂一併三卦相接其初如此之疎其末如此之密此陰陽贏縮當然之理歟然此圖於復卦之下書曰冬至子中於姤卦之下書曰夏至午中此固無可疑者獨於臨卦之下書曰春分卯中則臨本十二月之卦而春分合在泰卦之下又於遯卦之下書曰秋分酉中則遯本六月之卦而秋分合在否卦之下竊意此圖春分卯中秋分酉中字或後人誤隨卦氣之論遂差其次却與文王卦位相合矣不然

則離兌之間所以爲春坎艮之間所以爲秋者必當別有其說曰伏羲易文王易固不可以交互求合先天卦氣贏縮亦尚未得其說當更共思之

問伏羲始畫八卦其六十四者是文王後來重之耶曰周禮言三易經卦皆八其別皆六十有四便見不是文王漸畫

卜筮 二十六則

古人淳質不似後世人心機巧事事理會得古人

遇一事理會不下便去占占得乾時元亨便是
 大亨利貞便是利在於正古人便守此占知其
 大亨却守其正以俟之只此便是開物成務即
 此是易之用人人皆決於此便是聖人家至戶
 到以教之也及後來理義明有事則便斷以理
 義如舜傳禹曰朕志先定周公營都意主在洛
 矣所卜澗水東瀍水西只是對洛而言其他事
 惟盡人謀未可曉處方卜故遷國立君大事則
 卜洪範謀及乃心謀及卿士盡人謀然後卜筮

以審之

學者諱言易本占筮作要說為義理作若果為義
 理作時何不直述一件文字如中庸大學之書
 言義理以曉人却畫八卦則甚周官唯太卜掌
 三易之法而司徒司樂師氏保氏諸子之教國
 子庶民只是教以詩書教以禮樂未嘗以易為
 教也
 下繫說卜筮是甚次第所恨不深曉古人卜筮之
 法故今說處多是想像若更曉得須更有與義

可推或曰布著求卦即其法也曰爻卦與事不
相應則推不去古人於此須有變通

問古之卜筮莫如今日所謂火珠林之類否曰恐

亦自有這法如左氏所載則支干納音配合之

意似亦不廢如云得屯之比既不用屯之辭亦

不用比之辭却自別推一法

今人以三錢當揲著不能極其變此只是以納甲

附六爻納甲乃漢焦贛京房之學

道理人却說得去法度却杜撰不得且如樂今皆

不可復考今人只會說凡音之生由人心也聖按

人立法度亦止從道理爛熟來後賢撰不出還

是理未熟耳如仲景醫理精極則能立方孔明

兵道精極則能置陣書創為章草韻定為四聲

雖非至極亦垂百世設令姚令言楊忠愍之徒

畢世研精必能定出黃鍾來卜筮之法若後世

有聰明睿知知大道者肯專心致思造於今而

合於初未必終絕也

今人說易太精了更入麤不得某只作卜筮說雖
麤却入得精精義皆在其中若曉其說則曉得
伏羲文王之易本是作如此用方不失易之本
意

伊川求之太深嘗說三百八十四爻不可只作三百八十四爻解其說亦好今似他解時依舊只得三百八十四般用

孔子盡是說道理然就卜筮上發出欲人曉得所以凶所以吉卦爻好則吉卦爻不好則凶若卦爻太好而已德相當則吉卦爻雖吉而已德不足以及勝之則雖吉亦凶卦爻雖凶而已德足以勝之則雖凶猶吉反覆都就占筮上發明誨人底道理如云需于泥致寇至卦爻本不好而象

却曰自我致寇敬慎不敗也占者能敬慎畏防不至於敗蓋需者待也需有可待之時故得以就需之時思患預防而不至於敗此就占處發明誨人之理也

凡言吉則不如是便有箇凶在凡言不好則莫如是然後有箇好在他只不曾說出耳物是人物務是事務冒是冒得天下許多道理五四爲奇各是一箇四也九八爲耦各是兩箇四也

老陰老陽為乾坤然皆變少陰少陽亦為乾坤然皆不變

乾坤上亦有少陰少陽如乾坤六爻皆動是老六

爻皆不動便是少六卦上亦有老陰老陽

三畫變者第三十二卦以後占變卦彖爻之辭緣

到這裏時離他那本卦分數多了到四畫五畫

則更多

二爻變則以二變爻占仍以上爻為主四爻變則

以之卦二不變爻占仍以下爻為主凡變須就

其變之極處看。不變者是其常。只順其先後。下便是。不變之本。

卦從下生。占事都有箇先後首尾。

內卦為貞。外卦為悔。貞訓正。事方正如此。悔是事

已如此了。凡悔者皆是過後。方有悔。內卦之占

是事方如此。外卦之占是事之已然者如此。二

字又有始終之意。

貞是事之始。悔是事之終。貞是事之主。悔是事之

客。貞是在我底。悔是應人底。三爻變則所主不

一。以二卦彖辭占。而以本卦為貞。變卦為悔。六爻俱不變。則占本卦彖辭。而以內卦為貞。外卦為悔。凡三爻變者。有二十卦。前十卦為貞。後十卦為悔。後十卦是變盡了。又反來。有圖見啓蒙。問一貞八悔。曰。如乾。夬。大有。大壯。小畜。需。大畜。泰。內體皆乾。是一貞。外體八卦。是八悔。餘倣此。悔陽而吝陰。

凡爻中言人者。必是其人嘗占得此卦。如帝乙歸妹。箕子明夷。高宗伐鬼方之類。皆疑當時帝乙

高宗箕子曾占得此爻。故後人因而記之。而聖人以入爻也。如漢書大橫庚庚。余為天王。夏啓以光。亦是啓曾占得此爻也。火珠林亦如此。卦雖出於自然。然一爻成。則止有三十二卦。二爻成。則止有十六卦。三爻成。止有八卦。四爻成。則止有四卦。五爻成。則止有二卦。是人心漸可以測知。不若卜龜文。一兆則吉凶便見。更無移改。不可容心。所以言筮短龜長。然左傳載臧會卜信與僭。僭吉。此又是龜之病。其法所以不傳。聖

人作易示人以吉凶却無此弊故言利貞不言利不貞貞吉不言不貞吉利禦寇不言利為寇也。

筮短龜長。揲著用手。不似鑽龜較自然。只將火一鑽便自成文。却就這上面推測。龜卜之法。今無所傳。看來只似今五兆卦。五兆卦者。將五莖茅自竹筒中寫出來。直向上者為木。橫為土。向下為水。斜向外為火。斜向內為金。如漢文帝兆得大橫。橫土也。所以云予為天王。夏啟以光。蓋是

得土之象

占龜。橫者為上。土兆大橫。木兆直。

或曰火兆直。只周禮曰木

直。金兆從右斜上。火兆從左斜上。

或曰木兆直。從左斜上。水

兆曲。以大小長短明暗為吉凶。或占凶事。又以

短小為吉。又有旋者吉。大橫吉。大橫庚庚是龜

文豹起庚庚。然不是金兆也。

鑽龜法。先定四向。欲求某紋。兆順則為吉。逆則為

凶。如亦惟洛食。乃先以墨畫定。看食墨如何。

為賊者。以三龜連卜。皆順則往。若石祁子兆。衛人

以龜為有知此却是無知也。所以古人用易而舍龜。往往以其難信。

象五則

伏羲畫八卦只此數畫該盡天下萬物之理。陽在下為震震動也。在上為艮艮止也。陽在下自動。在上自止。歐公却說繫辭不是孔子作。所謂書不盡言言不盡意者非。蓋不曾看立象以盡意一句。惟其言不盡意故立象以盡之。學者於言上會得者淺。於象上會得者深。

易畢竟是有象只是今難推。如既濟高宗伐鬼方在九三未濟在九四損十朋之龜在六五益在六二是顛倒說不知其象如何。又如履卦歸妹卦皆有跛能履皆是艮體。此可見問孔子專以義理說易如何。曰自上世傳流至此象數已分明不須更說。故只於義理上說。伊川亦從孔子。今人既不知象數但依孔子說只是說得半截。不見上面來歷。凡卦中說龜不是正得一箇離卦。必是伏箇離卦。

如觀我朵頤是也。兌為羊，大壯卦無兌，恐便是三四五爻有箇兌象。乾六爻象皆說龍，至說到乾却不為龍，龍是變化不測底物，須著用龍當之。如夫征不復，婦孕不育，此卦是取離為大腹之象。本卦雖無離卦，却伏得這卦。或說易象云：果行育德，育德有山之象，果行有水之象。振民育德，則振民有風之象。育德有山之象。先生云：此說得好。如風雷益，則遷善當如風之速。改過當如雷之決。山下有澤，損則懲忿有

摧高之象。室慾有塞水之象。卦象大都如此。鄭東卿少梅說易象，亦有是者。如鼎象，鼎革象，風爐澤中有火，革三上畫是爐之口，五四三是爐之腹，二是爐之下口，初是爐之底。又如中孚有卵之象，小過有飛鳥之象，孚字從爪從子，如鳥以爪抱卵也。蓋中孚之象，以卦言之，四陽居外，二陰居內，外實中虛，有卵之象。此等處說得有此意思，但易一書盡欲如此牽合附會，便不得。

論易用

五則○按此語類原序所謂論三聖之易

上古之易只是利用厚生。周易始有正德意。數者祇是氣之分限節度。處得陽必奇得陰必偶。凡物皆然而圖書特巧而著耳。聖人因之而畫卦。卦畫既立便有吉凶在裏。蓋是陰陽往來交錯於其間。其時則有消長之不同。長者便為主。消者便為客。事則有當否之或異。當者便為善。否者便為惡。即其主客善惡之辨。而吉凶見矣。故曰八卦定吉凶。吉凶既決定而不差。則以之立事而大業自此生矣。

一卦自有一卦之象。象謂有箇形似也。故聖人即其象而命名。以及爻之進退而言。則如剝復之類。以形之肖似而言。則如鼎井之類。此是伏羲即卦體之全而立名。及文王觀卦體之象為之彖辭。周公視卦爻之變為之爻辭。而吉凶之象益著矣。大率天下之道只是善惡。但所居之位不同。所處之時復異。而其機甚微。不能人人曉會。所以聖人因此占筮之法以曉人。如左氏所載繇辭尤足見古人用易處。蓋其所謂象者皆

朱子語類 卷六
假此眾人共曉之物以形容此事之理。使人知所取舍而已。故自伏羲而文王周公雖自略而詳。所謂占筮之用則一。蓋卽占筮之中而所以處置是事之理已具。故其法若粗淺而隨人賢愚皆得其用。蓋文王雖有定象。有定辭。皆虛說箇地頭。合是如此處置。初不黏着物上。故一卦一爻足以包無窮之事。其間亦有指一事說者。如利建侯。利用祭祀之類。其他皆不指定一事說。此所以見易之爲用無所不該。無所不徧。但

看人如何用之耳。到得夫子始純以理言。雖未必是義文本意。而事上說理亦是如此。但不可便以夫子之說爲文王之說。

易如鏡相似。看甚物來。都能照得。如所謂潛龍。只是有箇潛龍之象。自天子至於庶人。看甚人來。都使得孔子說作龍德而隱。不易乎世。不成乎名。便是就事上指殺說來。然會看底。雖孔子說也活也。無不通。不會看底。雖文王周公說底也死了。須知得他是假託說。是包含說。假託謂不

惹著事包含是說箇影象在這裏無所不包。謂爻辭為周公作者，蓋其中有說文王不應是文王自說也。

程子易傳

十則○按邵子論易附見合下本義即語類原序所云三子之易

伊川易傳以天下許多道理散入六十四卦中，若作易看，即無意味，唯作事看，即句句字字有用處。

易傳須先讀他書，明義理，方有入路，見其精密處，蓋其所言義理極妙，初學者未曾使著，不識其

味如遺書之類，人看却有啟發處，易傳於學者，非是啟發工夫，乃磨礱工夫。

易傳義理精，只是於本義不相合，易之卦辭爻辭，無所不包，看人如何用，程先生只說得一理。

問以功用謂之鬼神，以妙用謂之神，二神字不同。

曰：功用有迹，妙用無迹，妙用是其所以然者，繫辭言神也者，妙萬物而為言，此所謂妙用謂之神也。知鬼神之情狀，此所謂功用謂之鬼神也。只是推本繫辭說。

易傳亦有未安處。如无妄六二，不耕獲，不菑畲，只是說無所作爲之意。傳却言不耕而獲，不菑而畲，謂不首造其事，殊非正意。易要分內外卦看。如巽而止，則成蠱。止而巽，却是。有根株了。方巽將去，故爲漸。問程傳大槩將三百八十四爻做人說，曰：看占得如何，有就事言者，有以時言者，有以位言者，以吉凶言之，則爲事；以初終言之，則爲時；以高下言之，則爲位。隨所值而看，皆通繫辭云：不可爲。

典要惟變所適，豈可裝定做人說。

康節數甚佳。伊川却輕之，不問天地必有倚靠處。如復卦先動而後順，豫卦先順而後動，故其象辭極嚴。似此處却閑過了。

辭上所載，皆觀會通以行其典禮之事。凡事須就其聚處理會，尋得一箇通路行去。若只驀地行去，則必有礙。典禮只是常事，會是事之合聚，交加難分別處。如庖丁解牛，固是奏刀騞然，莫不中節。然至於族，則怵然爲戒，視爲止，行爲遲。莊

子說話極精巧說得到體用一源體雖無迹中已有用顯微無間者顯中便具微天地未有萬物已具此是體中有用地既立此理亦存此是顯中有微

本義啓蒙 二則

易有說得極疎處甚散漫如爻象是汎觀天地萬物取得濶往往只髣髴有這意思故曰不可爲典要又有說得極密處無縫罅盛水不漏如說吉凶悔吝處是也譬如天地生物有生得極細

巧者又自有突兀麓拙者

啓蒙初間只因看歐陽公集內或問易大衍遂將來考筭得出以此知諸公文集中間自有好處

讀易法 八則

上古之書莫尊於易中古後書莫大於春秋然此兩書皆未易看今人才理會二書便入於鑿若要讀此二書且理會他大義易則是尊陽抑陰進君子而退小人明消息盈虛之理春秋則是尊王賤伯內中國而外夷狄明君臣上下之分

易與春秋難看非學者所當先蓋春秋所言以為
褒亦可以為貶亦可易如此說亦通如彼說亦
通不比書詩的確書便真箇有這政事謀謨詩
便真箇有這人情風俗易却都無這已往底事
未畫之前只是渾然一理在人只是湛然一心
喜怒哀樂未發之中也忽然在這至虛至靜之
中有箇象方發出許多象數吉凶道理來所以
靈
解易只是添虛字去迎過意來今人乃去添他實

字却是借他做已意說了

看易須著四日看一卦一日看卦辭象象兩日看

六爻一口統看方仔細

看易若是靠定象去看便滋味長若只懸空看也
沒甚意思

季通云看易者須識理象數辭四者未嘗相離蓋
有如是之理便有如是之象有如是之象便有
如是之數有理與象數便不能無辭

先就乾坤二卦上看得本意了則後面皆有通路

潔淨精微謂之易，易自是不惹著事，只懸空說一種道理，不似他書便各著事上說，所以後來道家取之，與老子為類，便是老子說話也不就事上說。

總論卦象爻 十八則

古易十二篇，人多說王弼改，今本或又說費直初改，只如乾卦次序，後來王弼盡改象象各從爻下，近日呂伯恭却去後漢書中尋得一處云，是韓康伯改，都不說王弼，據其考之，實是韓康伯

初改如乾卦次序，其他是王弼改，卦分明是將一片木畫掛於壁上，所以為卦，爻是兩箇交叉，是交變之義，所以為爻，問伏羲畫卦時，六十四卦都畫了，那時未有文字，恐只是卦畫，未有卦名，曰如今見不得，問卦下之辭為象辭，左傳以為繇辭，何也，曰此只是象辭，故孔子曰智者觀其象辭，則思過半矣，如元亨利貞，乃文王所係卦下之辭，以斷一卦之吉凶，此名象辭，象斷也，陸氏音中語所謂象

之經也大哉乾元以下孔子釋經之辭亦謂之
 象所謂象之傳也爻下之辭如潛龍勿用乃周
 公所繫之辭以斷一爻之吉凶也天行健君子
 以自強不息所謂大象之傳潛龍勿用陽在下
 也所謂小象之傳皆孔子所作也天尊地卑以
 下孔子所述繫辭之傳通論一經之大體凡例
 無經可附而自分上繫下繫也左氏所謂繇字
 從系疑亦是言繫辭繫辭者於卦下繫之以辭
 也

卦體如內健外順內陰外陽之類卦德如乾健坤
 順之類

有一例成卦之上皆說於爻下如屯之初九利
 建侯大有之五同人之二皆如此

問乾一畫坤兩畫如何曰觀乾一而實與坤二
 虛之說可見乾只是一箇物事充實徧滿坤便
 有開闔乾氣上來時坤便開從兩邊去如兩扇
 門相似正如扇之運風甌之蒸飯扇甌是坤風
 與蒸則乾之氣也

凡易一爻皆具兩義如此吉者不如此則凶如此凶者不如此則吉如出門同人須自出去與人同方吉若以人從欲則凶亦有分曉說破者婦人吉夫子凶咸其腓雖凶居吉君子得輿小人剝廬如需于泥致寇至更不決吉凶夫子便象辭中說破云若敬慎則不敗也此是一爻中具吉凶二義者如小過飛鳥以凶若占得此爻則更無可避禍處故曰不可如何也

易中緊要底只是四爻

伊川多說應多不通且如六三便夾此陽了陰則渾是不發底如坤六三之爻有陽所以言含章若無陽何由有章含章為是有陽半動半靜之爻若六四則渾是柔了所以括囊

漢上易卦變只變到三爻而止於卦辭多有不通處某更推盡去方通如无妄剛自外而為主於內只是初剛自訟二移下來晉柔進而上行只是五柔自觀四挨上去

與季通在
邸旅推

上經始乾坤而終坎離下經始艮兌震巽而終坎

離上經反對凡十八卦下經反對亦十八卦上下經陰陽爻適相等

問近略考卦變以彖辭考之說卦變者凡十九卦蓋言成卦之由凡彖辭不取成卦之由則不言所變之爻程子專以乾坤言變卦然上下兩體皆變者可通若一體變者則不通兩體變者凡七卦隨蠱賁咸恒漸渙是也一體變者兩卦訟无妄是也七卦中取剛來下柔剛上柔下之類者可通至一體變者則以來爲自外來故說得

有碍大凡卦變須看兩體上下爲變方知其所由以成之卦曰便是此處說得有碍且程傳賁卦所云豈有乾坤重而爲泰又自泰而變爲賁之理若其說果然則所謂乾坤變而爲六子八卦重而爲六十四皆由乾坤而變者其說不得而通矣蓋有則俱有自一畫而二二而四四而八而八卦成八而十六十六而三十二三十二而六十四而重卦備故有八卦則有六十四矣此康節所謂先天者也若震一索而得男以下

乃是已有此卦就此卦生出此義皆所謂後天之學。今所謂卦變者亦是有卦之後聖人見得有此象故發於彖辭安得謂之乾坤重而爲是卦則更不可變而爲他卦耶。若論先天一卦亦無既畫之後乾一兌二離三震四至坤居末又安有乾坤變而爲六子之理。凡今易中所言皆後天之易耳。以此見康節先生後天之說最爲有功。

問乾坤大過頤坎離中孚小過八卦翻覆不成兩

卦是如何。曰八卦便只是六卦。乾坤坎離是四正卦。兌便是翻轉底巽。震便是翻轉底艮。六十四卦只八卦是正卦。餘便只二十八卦翻轉爲五十六卦。中孚便是大底離。小過是箇大底坎。又中孚是箇雙夾底離。小過是箇雙夾底坎。大過是箇厚畫底坎。頤是箇厚畫底離。卦有反有對。乾坤坎離是反。艮兌震巽是對。乾坤坎離倒轉也只是四卦。艮兌震巽倒轉則爲中孚頤小過大過。其餘皆是對卦。

福州韓云能安其分則爲需不能安其分則爲訟。能通其變則爲隨不能通其變則爲蠱。此是說卦對。然只是此數卦對得好。一卦互換是兩卦。伏兩卦是四卦。反看又是兩卦。又伏兩卦共成八卦。問易中互體之說。其父以爲雜物。揆德辨是非。則非其中。爻不備。此是說互體。先生曰。今人言互體者。皆以此爲說。但亦有取不得處。如頤卦大過之類是也。

辭義

四則

中須以正爲先。凡事須剖決是非邪正。却就是與正處斟酌。一中底道理。若不能先見正處。又何中之可言。譬如欲行賞罰。須先看當賞與不當賞。然後權量賞之輕重。若不當賞矣。又何輕重之云乎。

屬多是在陽爻裏說。問時與義曰。夏日冬日。時也。飲湯飲水。義也。聖人說易。逐卦取義。如泰以三陽在內爲吉。至否

又以在上爲吉。大槩是要壓陰六三。所以不能害君子。亦是。被陽壓了。但包羞而已。

上下經上下繫一則

六十四卦。只是上經說得齊整。下經便亂董董地。繫辭亦然。只是上繫好看。下繫便沒理會。論語後十篇亦然。孟子末後却割地好。

論易明人事四則

孔子之辭說向人事上者。正是要用得。須是以身體之。且如六十四卦。須做六十四人身上看。三

百八十四爻。又做三百八十四人身上。小事看。易所說皆是假說。假說有這般事來。人處這般地位。他便恁地應。

易中說卦爻。多是說剛柔。是半就人事上說。連在陰陽上面。不全就陰陽上說。卦爻是有形質了。陰陽全是氣。彖辭所說剛柔。亦半在人事上。此四物有精粗顯微之分。健順剛柔之精者。剛柔健順之粗者。

橫渠說易爲君子謀。不爲小人謀。易中亦有爲小

人謀者。如包承小人吉。大人否亨。言小人當否之時。能包承君子則吉。但此雖為小人謀。乃所以為君子謀也。

漢書易本隱以之顯。春秋推見至隱。易與春秋。天人之道也。易以形而上者。說出在那形而下者。上。春秋以形而下者。說上那形而上者去。

論後世易象

十則

京房輩說數。捉他那影象才發見處。便筭將去。且如今日一人來相見。便就相見時節。筭得此是

好人不好人。用得極精密。只是動時便筭得。靜便筭不得。人問康節。庭前樹筭得否。康節云。推未得。須臾一葉落。便從此推起。這樹甚時生。當在甚時死。

京房便有納甲之說。參同契取易而用之。不知天地造化。如何排得如此巧。所謂初三震受庚。上弦兌受丁。十五乾體就。十八巽受辛。下弦艮受丙。三十坤受乙。這都與月相應。初三昏。月在西。上弦昏。在南。十五昏。在東。十八以後。漸漸移來。

至三十晦光都不見了。

他以十二卦配十二月亦齊整復卦是震在坤下

一陽臨是兌在坤下二陽泰是乾在坤下三陽大壯是

震在乾上四陽夬是兌在乾上五陽乾是乾在乾上

六陽姤是乾在巽上一陰遯是乾在艮上二陰否是乾

在坤上三陰觀是巽在坤上四陰剝是艮在坤上五陰

坤是坤在坤上六陰

天一地二天三地四天五地六天七地八天九地

十甚簡易太玄說得支離太玄立八十一首是

分陰陽中間一首半是陰半是陽若看易後去

看那玄不成物事焦延壽推卦烝亦不成物事

關子明二十七象最亂道

天地間只有陰陽二者而已便會有消長今太玄

有三箇了如冬至是天元到三月便是地元七

月便是人元夏至却在地元之中都不成物事

太玄甚拙歲是方底物他以三數乘之皆筭不著

太玄紀日而不紀月無弦望晦朔

緣易是一件無頭面底物故人人各以其意說得

然辛辛苦苦說得出來，恐都非聖人作易之本意。須知聖人作易，還要做甚用。若如此穿鑿，則甚非易簡而天下之理得矣。

今人所以說得支離者，只是見不透。如釋氏說空，未爲不是，但空裏面須有道理。若只說我見得箇空，却做甚用。譬如一淵清水，清冷徹底，看來一如無水，便道此淵只是空底，却不曾將手探看。自冷而濕，終不知有水在裏面。釋氏之見正如此。學者須貴於格物，格至也，須要見得到底。

晁說之謂易占隨日隨時變，但守見辭者，死法也。

朱子經說卷六



朱子集註

卷六

三

朱子集註卷六

