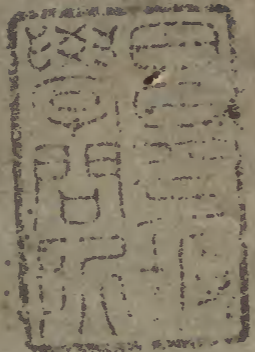


李杜詩法精選

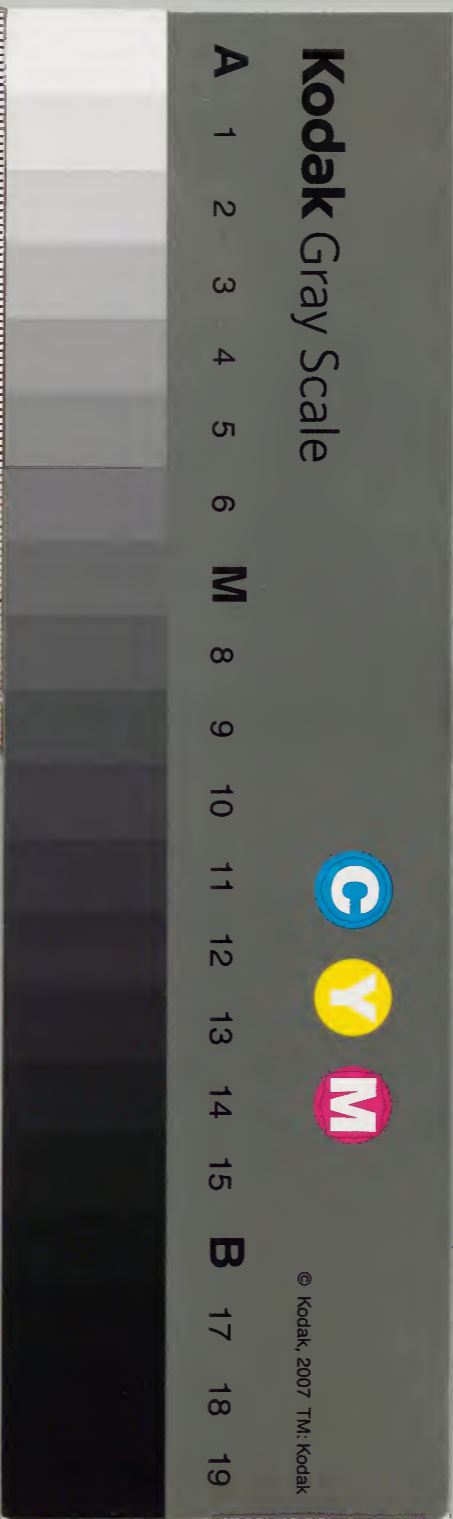


漢書門			
二	二	二	二
四	三	三	三
一	八	九	九
冊	架	函	號類

二

內閣文庫			
三	一	一	漢
二	二	二	
函	三	三	
一	九	九	
七	冊	號	類

內閣文庫		
番號	漢	11239
冊數	2	(2)
函號	312	18



李杜詩法精選卷之二

李杜詩法精選卷之二

杜少陵詩選

五言古詩

淺草文庫

閩潭游

藝子六氏輯

書林余

明汝正氏梓

遊龍門奉先寺

杜甫

已從招提遊更宿招提境陰嶽生靈籟月林令
清影天關象緯逼雲臥衣裳冷欲覺聞晨鐘令
入飛深省清徹

玉華宮

在坊州
宜君縣

杜甫

詩法

卷之二

十一

溪回松風長蒼鼠窠古宅不知何王殿遺溝絕
壁下陰房鬼火青壞道哀湍浮萬籍真笙竽秋
色正蕭灑羨人為黃土况乃粉黛假當時侍金
輿故物獨石馬憂來藉草坐浩歌淚盈把冉
征途間誰是長年者

卷村

在洛
交縣

杜甫

崢嶸赤雲西日脚下平地柴門鳥雀噪歸客千
里至妻孥怪我在驚定還拭淚世亂遭飄蕩生
還偶然遂隣人滿牆頭感嘆亦歔歎夜闌更秉
燭相對如夢寐

晦日尋崔戢李封

杜甫

朝光入甕牖戶寢驚敞裘起行視宇宙春風漸
和柔興來不服懶今晨梳我頭出門無所待徒
步覺自由杖藜復恣意免值公與候晚定崔李
交會心真罕傳每遇得酒頰二客可淹留喜結
仁里歡况因令節求李生困欲荒舊竹頗修
引客看掃除隨時成獻酬崔侯初筮色已畏空
樽愁未知天下士至性有此不艸牙既青出蜂
声亦煖遊思見農器陳何當甲兵休上古葛天
民不貽黃屋憂至今阮籍等熟醉為身謀威鳳

古人千家
註曰謂振
墟實不甚
勞氏以蓋
其力而牧
馬不甚困
民以竭其
財況子
儀所掌之
兵皆勤循
法制而号
令分明非

高其翔長鯨吞九州地軸為之翻百川皆亂流
當歌欲一放淚下恐難收濁醪有妙理庶用有
沉浮憂思隱然
令人心惻

新安吏收京後作雖收兩京賊猶充斥

杜甫

客行新安道喧呼聞點兵借問新安吏縣小更
無丁府帖昨夜下次選中男行中男絕短小何
以守王城肥男有母送瘦男獨伶俜白水暮東
流青山猶哭声莫自使眼枯於汝淚縱橫眼枯
却見骨天地終無情我軍收相州日夕望其平

吾請將之
共祭警難
制也

豈意賊難料歸軍星散營就糧近故壘練卒依
舊京掘壕不到水收馬役亦輕况乃王師順撫
養甚分明送行勿泣血僕射如父兄此詩可並
傳

石壕吏

在新安西
陝東處也

杜甫

暮投石壕村有吏夜捉人老翁踰牆走老婦出
門首吏呼一何怒婦啼一何苦聽婦前致辭三
男鄴城戍一男附書至二男新戰死存者且偷
生死者長已矣室中更無人惟有乳下孫々有
母未出々入無完裙老嫗力雖衰請從吏夜歸
急應河陽役猶得備晨炊夜久語聲絕如聞泣

詩法

卷之二

四九

幽咽天明登前途。獨與老翁別。忍不

新婚別

杜甫

鬼絲附蓬麻。引蔓故不長。嫁女與征夫。不如棄
路傍。結髮為妻子。席不煖君床。暮誓晨告別。無
乃太匆忙。君行雖不遠。守邊赴河陽。妾身未分
別。何以拜姑嫜。父母養我時。日夜令我藏。生女
有所歸。鵝狗亦得將。君今死生地。沉痛迫中腸。
誓欲隨君往。形勢反蒼黃。勿為新婦念。努力事
戎行。婦人在軍中。兵氣恐不揚。自嗟貧家女。久
致羅襦裳。羅襦不復施。對君洗紅粧。仰視百鳥

飛大小必雙。翔人事多錯。迂與君永相望。

垂老別

杜甫

四郊未寧靜。垂老不得安。子孫陣亡盡。焉用身獨
完。投杖出門去。同行為辛酸。幸有牙齒存。所悲
骨髓乾。男兒既從軍。長揖別上官。老妻臥路啼。
歲暮衣裳單。孰知是死別。且復傷其寒。此去必
不歸。還聞勸加餐。土門壁甚堅。杏園度亦難。勢
異鄴城下。縱死時猶寬。人生有離合。豈擇衰盛
端。憶昔少壯日。遲迴竟長嘆。萬國盡征戍。烽火
被岡巒。積屍草木腥。流血川原丹。何鄉為樂土。

安敢尚盤桓棄絕蓬室居塌然摧肺肝

無家別

杜甫

寂寞天寶後。困廬但蒿藜。我里百餘家。世亂各東西。存者無消息。死者為塵泥。賤子因陳敗。歸來桑舊蹊。久行見空巷。日瘦氣慘悽。但對孤與狸。豎毛怒我啼。四隣何所有。一二老寡妻。宿鳥戀本枝。安辭且窮棲。方春獨荷鋤。日暮還灌畦。縣吏知我至。召令習鼓鞀。雖從本州役。內顧無所携。近行止一身。遠去終轉迷。家鄉既盪盡。遠近理亦齊。永痛長病母。五年委溝谿。生我不得

力終身兩酸嘶。人生無家別。何以為蒸藜。

立秋後題

杜甫

日月不相饒。節叙昨夜隔。玄蟬無停號。秋燕已如客。平生獨往願。惆悵年半百。罷官亦由人。何事拘形役。

佳人

杜甫

絕代有佳人。幽居在空谷。自曰良家子。零落依草木。關中昔喪亂。兄弟遭殺戮。官高何足論。不得收骨肉。世情惡衰歇。萬事頗轉燭。夫婿輕薄兒。新人美如玉。合昏尚知時。鴛鴦不獨宿。但見

新人笑那聞舊人哭在山泉水清出山泉水濁
侍婢賣珠回牽蘿補茅屋摘花不插髮采柏動
盈掬天寒翠袖薄日暮倚脩竹合昏即合
歡草也

夢李白

杜甫

死別已吞聲生別當惻々江南瘴癘地逐客無
消息故人入我夢明我長相憶恐非平生魂路
遠不可測魂來楓林青魂還關塞黑今君在羅
網何以有羽翼落月滿屋梁猶疑照顏色水深
波浪濶無使蛟龍得紅

二

杜甫

浮雲終日行遊子久不至三夜頻夢君情親見
君意告歸常局促苦道來不易江湖多風波舟
楫恐失墜出門搔白首苦負平生志冠蓋滿京
華斯人獨顛顛孰曰網恢恢多將老身反累下秋
萬歲名寂寞身後事

爺出塞

杜甫

戚々去故里悠々赴在西南交河公家有程期亡命嬰
禍羅君已富土壤閑邊一何多棄絕父母恩吞
聲行負戈懷然有君
父之思

二

杜甫

磨刀嗚咽水。赤及傷手。欲輕斷腸。聲心緒錯。
已久。丈夫誓許國。憤惋復何有。功名圖麒麟。戰
骨當速朽。憂意然多

三

杜甫

送徒既有長。遠戍亦有身。生死向前去。不勞吏
怒。嗔路逢相識人。附書與六親。哀哉兩決絕。不
後同苦業。

後出塞

杜甫

男兒生世間。及壯當封侯。戰伐有功業。焉能坐
舊丘。召募赴薊門。軍動不可留。千金買馬。百

金裝刀頭。閭里送我行。親戚擁道周。班白居上
列。酒酣進庶羞。少年別有贈。含笑看吳鉤。吳王
人作金鉤
謂之吳鉤

二

杜甫

朝進東門宮。暮上河陽橋。落日熔金。大旗馬鳴風
蕭。平沙列萬幕。部伍各見招。中天懸日月。令
嚴夜寂寥。悲歎數聲動。壯士慘不驕。借問大將
誰。恐是霍嫖姚。

別贊上人

杜甫

百川日東流。客去亦不息。我生若漂蕩。何時有

終極贊公釋門老放逐來上國還為世塵嬰頗
帶憔悴色楊柳晨在手豆子雨已熟身是如浮
雲安可恨南北異縣逢舊友初歡寫胸臆天長
關塞寒歲暮饑凍逼野風吹征衣欲別向暉黑
馬嘶思故樞歸鳥盡欲翼古來聚散地宿昔長
荆棘相看俱衰年出處各努力張直曰豆子眼中黑精無邪視也

赤谷 地名在秦州

杜甫

天寒霜雪繁遊子有所之宣但歲月暮重來未
有期晨發赤谷亭險艱方自茲乱石無改轍我

車已載脂山深吾多風落日童稚饑恫然村墟
迴烟火何由追貧病轉零落故鄉不可思常恐
死道路永為高人嗤

萬丈潭 一名鳳凰潭南山危之泓澄万丈

杜甫

青溪合冥冥神物有顯晦龍依積水蟠窟厯万
丈内躅步凌垠堦側身下烟靄前臨洪濤寬却
立蒼石大山危一徑盡岸絕兩壁對削成根塵
無倒影垂澹瀨黑如灣潭底清見光烟碎孤雲
倒來深飛鳥不在外高蘿成帷幄寒冰壘旌旆
遠川曲通流嵌竇潛洩瀨造幽無人境發興自

我輩告歸遺恨多。將老斯流最閉藏。修鱗蟄出
入巨石礙何事。奕夫過快意風雨會。

石櫃閣

在棧道間

杜甫

季冬日已長。山晚半夫赤。蜀道多花草。江間饒
奇石。々々櫃曾波上臨。虛蕩高壁清暉迴。群鷗
暝色帶。遠客羈棲負幽意。感嘆向絕跡。信其展
儒嬰不獨凍餒。迫優游謝康樂。放浪陶彭澤。吾
未自由謝爾性。有適。

成都府

杜甫

翳々桑榆日照我。征衣裳我行山川異。忽在天

一方但逢新人民。未上見故鄉。大江東流去。遊
子去日長。曾城填華屋。季冬樹木蒼。喧然名都
會。吹簫聞笙簧。信義無與適。側身望川梁。鳥雀
夜各歸。中原杳茫茫。初月出不高。衆星尚爭光。
自古有羈旅。我何苦哀傷。

語次写景詞氣俱神

三韻

杜甫

高馬勿捶面。長魚無損鱗。辱馬々毛焦。困魚々
有神。君看落士不肯易其身。

七言古詩

飲中八仙歌

杜甫

知章騎馬似乘船。眼花落井水中眠。一汝陽三
斗始朝天。道逢麴車口流涎。恨不移封向酒泉。
二李通左相日與費萬錢。飲如長鯨吸百川。銜杯樂
聖稱避賢。三崔宗之蕭洒美少年。舉觴白眼望青
天。皎如玉樹臨風前。四蘇晉長齋綉佛前。醉中
往愛逃禪。五李白一斗詩百篇。長安市上酒
家眠。天子呼來不上船。自稱臣是酒中仙。六張
旭三杯草聖傳。脫帽露頂王公前。揮毫落紙如
雲烟。七焦遂五斗方卓然。高談雄辯驚四筵。八
此篇直如貫珠 走馬各極其趣

高都護 驄馬行

杜甫

安西都護胡青驄。聲價欻然來向東。此車臨陣
久無敵。與人一心成大功。功成惠養隨所致。飄
飄遠自流沙至。雄姿未受伏櫪恩。猛氣猶思戰
場利。蹀躞促蹄高。如培鐵交河。幾蹴層冰裂。五花
散作雲滿身。萬里方看汗流血。長安壯兒不敢
騎。走過掣電傾城知。青絲絡頭為君老。何由却
出橫門道。長安西門
兵車行 時玄宗用兵吐蕃 而作也 有托諷意 杜甫
車轉馬蕭蕭。行人弓箭各在腰。爺娘妻子走

相送塵埃不見咸陽橋。牽衣頓足攔道哭。嗚呼聲
直上于雲霄。道傍過者問行人。行人但云豎行
頻。或從十五北防河。便至四十西營田。去時里
正與裹頭。歸來頭白還成邊。詞哀而不迫。情懷而通。庭流血成海水。
武皇開邊意未已。君不見漢家山東二百州。千
村萬落生荆杞。縱有健婦把鋤犁。禾生隴畝無
東西。況復秦兵耐苦戰。被驅不異犬與鷄。長者
雖有問。役夫敢伸恨。且如今年久。未休關西卒。
縣官急索租。稅從何出。信知生男惡。反是生
女好。生女猶得嫁比隣。生男埋沒隨百州。君不

見青海頭。古來白骨無人收。新鬼煩冤舊鬼哭。
天陰雨濕聲啾啾。

奉先劉少府新畫山水障歌 奉先舊蒲城屬長安

杜甫

堂上不合生楓樹。怪底江山起烟霧。聞君掃去
赤縣圖。乘興遣詞致飄然。似揚有味。畫滄州。趣詞致飄然。似揚有味。畫師亦無數。好手不
可遇。對此融心神。知君重毫素。豈但和岳與鄭
畫隨帝傳于契丹。改曰揚契丹。慶筆迹。遠過揚契丹。得非玄圃裂。無乃瀟湘翻。
恸然坐我天姥下。耳邊已似聞清猿。及想前夜
風雨急。乃是蒲城鬼神入。元氣淋漓障猶濕。真

幸上訖天應泣野亭春還雜花遠漁翁暝踏孤
舟立滄浪水深青溟闊歌岸側鳴秋毫末不見
湘妃鼓瑟時至今班竹臨江活劉侯天機精愛
画入骨髓自有兩兒郎揮洒亦莫比大兒聰明
到能添老樹巔崖裏小兒心孔開猶得山僧及
童子若耶溪雲門寺吾獨胡為在泥滓青鞋布
襪從此始

哀江頭

杜甫

少陵野老吞聲哭春日潛行曲江曲江頭宮殿
瑣千門細柳新蒲為誰綠憶昔霓旌下南苑々

中萬物生顏色昭陽殿裡第一人同輦隨君侍
君側輦前才人帶弓箭白馬嚼啣黃金勒翻身
向天仰射雲一箭正墮雙飛翼明眸皓齒今何
在血汚遊魂歸不得清渭東流劔閣深去住彼
此無消息人生有情淚沾臆江水江花豈終極
黃昏胡騎塵滿城欲往城南忘城北

送孔巢父謝病歸遊江東兼呈李白

杜甫

巢父掉頭不肯住東將入海隨烟霧詩卷常留
天地間釣竿欲拂珊瑚樹深山大澤龍蛇遠春

陶云彭祖愛永年掉頭不肯住

寒野陰風景暮蓬萊織女回雲車指引虛無引
歸路自是君身有仙骨世人那得知其故惜君
只欲苦死留富貴何如草頭露蔡侯靜者意有
餘清夜置酒臨前除罷琴惆悵月照席幾歲寄
我空巾書南尋禹穴見李白道甫問訊今何如

秋風

杜甫

秋風淅淅吹我衣東流之外西日微天清小城
擣練急石古路細行人稀不知明月為誰好早
晚孤帆他夜歸會將白髮倚庭樹故園池臺今
是非寫眼前景宛轉
含蓄不盡悽感

越王樓歌

杜甫

綿州々府何瓦落顯慶年中越王作孤城西北
起高樓碧瓦朱甍城郭樓下長江百尺清山
頭落日半輪明君王舊跡令人賞轉見千秋萬
古情

觀公孫大娘弟子舞劍器行弟子李十二娘

昔有佳人公孫氏一舞劍器動四方觀者如山
色阻喪天地為之久低昂燿如羿射九日落
如群帝駢龍翔來如雷電收震怒罷如江海凝
清光絳唇朱袖兩寂寞晚有弟子傳芬芳臨穎

美人_一在白帝_二。妙舞_三此曲_四。神揚_五。與余_六問答_七。既有_八。
以感_九時撫_十事。增_{十一}惋傷_{十二}。先帝_{十三}侍女_{十四}八千人_{十五}。公孫_{十六}劍_{十七}。
器_{十八}初_{十九}第一_{二十}。五十年_{二十一}間_{二十二}似_{二十三}反_{二十四}掌_{二十五}風塵_{二十六}。瀕_{二十七}洞昏_{二十八}王室_{二十九}。
黎園_{三十}弟子_{三十一}散_{三十二}如烟_{三十三}。女樂_{三十四}餘姿_{三十五}映_{三十六}寒日_{三十七}。金粟_{三十八}堆_{三十九}南_{四十}。
木_{四十一}已拱_{四十二}。瞿塘_{四十三}石城_{四十四}草_{四十五}蕭瑟_{四十六}。玳筵_{四十七}急管_{四十八}曲_{四十九}復_{五十}終_{五十一}。樂_{五十二}。
極_{五十三}哀_{五十四}。來_{五十五}月東_{五十六}出_{五十七}。老父_{五十八}不知_{五十九}其_{六十}所_{六十一}往_{六十二}。足_{六十三}繭荒_{六十四}山_{六十五}轉_{六十六}。
秋疾_{六十七}。慘淡如笛中
聲聞者不堪

五言律詩

登兗州城樓

杜甫

東郡趨庭日_一。南樓縱目初_二。浮雲連海岱_三。平野入_四。

青徐_一孤嶂_二秦碑在_三。荒城魯殿餘_四。從來多古意_五。臨_六。
眺_七獨躊躇_八。有俯仰
海際語

房兵曹胡馬

杜甫

胡馬_一大宛名_二。鋒稜瘦骨成_三。你批雙耳峻_四。風入_五四_六。
蹄_七輕_八所向無_九空濶_十真堪托_{十一}。死生_{十二}驍騰有_{十三}如此_{十四}萬_{十五}。
里_{十六}可橫行_{十七}。馬耳欲銳而小
如竹批削筒焉

夜宴左氏莊

杜甫

風林纖月落_一。衣露_二淨琴張_三。晴水流花_四。春星帶_五。
草堂_六檢書_七燒燭_八短_九。看劍引杯_十長_{十一}。詩罷聞吳詠_{十二}。扁_{十三}。
舟意_{十四}不忘_{十五}。情景閑曠而
寓意悠長

陪諸貴公子丈八溝携妓納涼晚際遇雨

杜甫

落日放船好，輕風生浪遲。
竹深留客處，荷淨納涼時。
公子調冰水，佳人雪藕絲。
片雲頭上黑，應是雨催詩。
催詩雨遂成佳詩

春望

杜甫

國破山河在，城春草木深。
感時花濺淚，恨別鳥驚心。
烽火連三月，家書抵萬金。
白頭搔更短，渾欲不勝簪。
言無餘物矣 言無人矣 世遭亂商闕此詩亦可痛泣

春宿左省

杜甫

花隱掖垣暮，啾啾棲鳥過。
星臨萬戶動，月傍九霄多。
不寢聽金鑰，因風想玉珂。
明朝有封事，數問夜如何。
玉珂五品以上服制有珂

月夜憶弟

杜甫

戍鼓斷人行，秋邊一鴈聲。
露從今夜白，月是故鄉明。
有弟皆分散，無家問死生。
寄書長不達，況乃未休兵。
今人憶詩皆是奉詔有此功定者乎

江亭

杜甫

坦腹江亭暖，長吟野望時。
水流心不競，雲在意俱遲。
寂寂春將晚，欣欣物自私。
故林歸未得，排

詩法 卷之二

悶強裁詩與物無間
氣更泥淪

客亭

杜甫

秋窓猶曙色。木落更天風。日出寒山外。江流宿霧中。聖朝無棄物。老病已成翁。多少殘生事。飄零任轉蓬。此怨而不怒。哀而不傷。故非後來所及。

題玄武禪師壁

杜甫

禮之字虎頭何年顧虎頭。滿壁畫滄州。赤石林氣青天江。海流錫飛常近鶴。杯渡不驚鷗。得似廬山路。真隨慧遠遊。高僧以杯渡水

歲暮

杜甫

歲暮遠為客。邊隅還用兵。烟塵犯雪嶺。鼓角動江城。天地日流血。朝廷誰請纓。濟時敢愛死。寂寞壯心驚。杜老豈徒以詩名世者。現此可知耳。

滕王亭子

杜甫

寂寞春山路。君王不復行。古牆猶竹色。虛閣自松聲。鳥雀荒村暮。雲霞過客情。尚思歌吹入。千騎把霓旌。荒涼之地。咏出悲然之趣。

倦夜

杜甫

竹涼侵卧内。野月滿庭隅。重露成涓滴。稀星乍有無。暗飛螢自照。水宿鳥相呼。萬事干戈裡。空

詩法 卷二

悲清夜徂此為賦景則淺以
為興比則悠長耶

禹廟

杜甫

禹廟空山裡。秋風落日斜。
荒庭垂橘柚。古屋畫龍蛇。
雲氣生虛壁。江聲走白沙。
早知乘四載。鑿控三巴。
禹平水土。乘車四載。閬水流三折。為巴。

旅夜書懷

杜甫

細雨微風岸。危檣獨夜舟。
星隨平野闊。月湧大江流。
名豈文章著。官因老病休。
飄飄何所似。天地一沙鷗。
此有為之作。非浪語也。

船下夔州郭。宿雨濕不得。
上岸別王十二

判官

杜甫

沙宿舸船石瀨月娟娟。
風起春燈亂。江鳴夜雨懸。
晨鐘雲外濕。勝地石堂偏。
柔艣輕鷗外。含悽覺汝賢。
句又情妙甚。是景而句。

暮春題瀼西新賃草屋

杜甫

絲雲陰後白。錦樹曉來青。
身世雙蓬鬢。乾坤一艣亭。
哀歌時自短。醉舞為誰醒。
細雨荷鋤立。江猿吟翠屏。
絲雲錦樹。艣亭哀歌。謂其幻化無常。

江漢

杜甫

江漢思歸客。乾坤一腐儒。
片雲天共遠。永夜月

詩法 卷之二

四十三

同孤落日心猶壯。秋風病欲蘇。古來存老馬。下必取長途。

登岳陽樓

杜甫

昔聞洞庭水。今上岳陽樓。吳楚東南坼。乾坤日夜浮。親朋無一字。老病有孤舟。戎馬關山北。憑軒涕泗流。涵蓄深遠

七言律詩

題張氏隱居

即張叔卿也

杜甫

春山無伴獨相求。伐木丁丁山更幽。澗道餘寒歷冰雪。石門斜日到林丘。不貪夜識金銀氣。遠

害朝看麋鹿遊。乘興杳然迷出處。對君疑是泛虛舟。破國之墟下積。金寶上皆有氣。

曲江對酒

杜甫

苑外江頭坐不歸。水晶宮殿轉霏微。桃花細逐楊花落。黃鳥時兼白鳥飛。縱飲久拚人共棄。懶朝真與世相違。吏情更覺滄洲遠。老大徒傷未拂衣。

九日藍田崔氏莊

杜甫

老去悲秋強自寬。興來今日盡君歡。羞將短髮還吹帽。笑倩傍人為正冠。藍水遠從千澗落。玉

山高並兩峯寒明年此會知誰健醉把茱萸仔
孟嘉從宴龍山風吹
細看落帽晉佩蘭佩茱萸

登樓

杜甫

花近高樓傷客心。万方多難此登臨。錦江春色
來天地。玉壘浮雲變古今。北極朝廷終不改。西
山冠盜莫相侵。可憐後主還祠廟。日暮聊為梁
父吟。
時嚴武鎮蜀歸浣花
堂濯錦江玉壘山

吹笛

杜甫

吹笛秋山風月清。誰家巧作斷腸聲。風飄律呂
相和切。月傍關山幾處明。胡騎中宵堪北走。武

陵一曲想南征。故園楊柳今搖落。何得愁中却
盡生。
關山笛曲名武
陵曲馬援所作

秋興

杜甫

玉露凋傷楓樹林。巫山巫峽氣蕭森。江間波浪
兼天湧。塞上風雲接地陰。叢菊兩開他日淚。孤
舟一繫故園心。寒衣處處催刀尺。白帝城高急
暮砧。
情如哀
切明霞真妙手

二

千家山郭靜朝暉。日日江樓坐翠微。信宿漁人
還泛泛。清秋燕子故飛飛。匡衡抗疏功名薄。劉

向傳經心事違。同學少年多不賤。五陵衣馬自輕肥。前半寓景向半自慨托秋興而感也

三

杜甫

蓬萊宮闕對南山。承露金莖霄漢間。西望瑤池降玉母。東來紫氣滿函關。雲從足下生。日繞龍鱗識聖顏。一卧滄江驚歲晚。幾回青瑣點朝班。承露盤也。金莖柱也。雉尾扇也。

四

杜甫

昆明池水漢時宮。武帝旌旗在眼中。織女機絲虛夜月。石鯨鱗甲動秋風。波漂菰米沉雲黑。露

冷蓮房墜粉紅。關塞極天惟鳥道。江湖滿地一

漁翁。石鯨池刻玉為之。非未池中生。至秋為米。

五

杜甫

昆吾御宿自遷延。紫閣峰陰入澗陂。香稻啄餘鶩鴝粒。碧梧棲老鳳凰枝。佳人拾翠春相問。仙侶同舟晚更移。綠筆昔曾干氣象。白頭吟望苦低垂。昆吾山名。御宿川名。紫閣山也。

閣夜

杜甫

歲暮陰陽催。景短天涯霜雪霽。寒宵五更鼓角聲悲壯。三峽星河影動搖。野哭千家聞戰伐。夷

歌幾處起漁樵卧龍躍馬終黃土人事音書漫
寂寥鼓角声称衝津

九日

杜甫

風急天高猿嘯哀，清江白鳥飛迴。無邊落木
蕭蕭下，不盡長江滾滾來。萬里悲秋常作客，百
年多病獨登臺。艱難苦恨繁霜鬢，潦倒新停濁
酒杯。對偶精確而含悲意，悲涼皆有所感慨也。

五言排律

送楊六判官使西蕃

杜甫

送遠秋風落，西征海氣寒。帝京氛祲滿，人世別

離難。絕域遙懷怒，和親願結歡。勅書憐賫，番兵
甲望長安。宣命前程急，惟良待士寬。子雲清自
守，今日起為官。子雲今日用處對寔垂淚方投筆，傷時即
據鞍。儒衣山鳥怪，漢節野童看。遣酒排金盞，夷
歌捧玉盤。草肥蕃馬健，雪重拂露乾。慎爾參籌
畫，從茲正羽翰。歸來權可取，九萬一朝搏。

王閬州送奉酬十一舅惜別之作

杜甫

萬壑樹聲滿，千崖秋氣高。浮舟出郡郭，別酒寄
江濤。良會不復久，此生何太勞。窮愁但有骨，群

盜尚如毛，吾舅惜分手。使君寒贈袍，沙頭暮黃鵠。失侶亦哀號。

春歸

杜甫

苔徑臨江竹，茅簷覆地花。別來頻甲子，歸到忽春華。倚杖看孤石，傾壺就淺沙。遠鷗浮水靜，輕燕受風斜。世路雖多梗，吾生亦有涯。此身醒後醉，乘興即歸家。

舟中出江陵南浦奉寄鄭少尹審

杜甫

更欲投何處，飄然去此都。形骸元土木，舟楫復

江湖社稷纏妖氣，干戈送老儒。百年同棄物，萬國盡窮途。雨洗平沙淨，天銜澗岸紆。鳴蜩隨沈梗，別燕赴秋菰。樓託難高卧，飢寒逼向隅。寂寥相向沫，浩蕩報恩珠。溟漲鯨波動，衡陽鴈影徂。南征問懸榻，東逝想乘桴。濫竊商歌聽，時憂卞泣誅。經過憶鄭驛，斟酌旅情孤。

七言排律

清明

杜甫

此身飄泊苦西東，右臂偏枯半耳聾。寂寂繫舟雙下浣，悠悠伏枕左書空。十年蹴踘將雛遠，萬

里鞦韆習俗同，旅鴈上雲歸。紫塞家人鑽火用，
青楓秦城樓閣烟花裏。漢主山河錦綉中，風水
春來洞庭闊。白蘋愁殺白頭翁。蹴鞠黃帝所造，本兵勢鞦韆，以方山戎之戲，以習輕趨也。

歸鴈

杜甫

春來萬里客，亂定幾年歸。腸斷江城鴈，高向
北飛。即物自喻，亦見憂意。

絕句

杜甫

江碧鳥逾白，山青花欲然。今春看又過，何日是

歸年。

愁思悠永而景况自佳

武侯廟

杜甫

遺廟丹青古，空山草木長。猶聞辭後主，不復臥

南陽。

起別想其風采，結則傷其已死。

八陣圖

圖在夔後平沙之上一石八行為陣

杜甫

功蓋三分國，名成八陣圖。江流石不轉，遺恨失

吞吳。

四句括諸葛一生事

復愁

杜甫

釣艇收綵盡，昏鴉接翅稀。月生初影扇，雲細不成衣。末二句愁情甚苦，其咽受以真，不能言者而愈思愈深矣。

詩法

卷二

四

二

每恨陶彭澤無錢對菊花。如今九日至自覺酒
須賒。陶潛九月無酒出坐叢菊中刺史
王弘送酒至即醉而歸也

杜甫

逸詩

二月雪連夜未應落物華。只緣春欲盡留春伴

杜甫

梅花。此詩舊集未載者又不同
則如全集遺逸者甚多矣

七言絕句

贈花鄉

錦城絲管日紛紛。半入江風半入雲。此曲祇應
天上有人間能得幾回聞。當時伎女
以此入歌

奉和嚴武軍城早秋

杜甫

秋風嫋嫋動高旌。玉帳分行射虜營。已收滴
雲間戍欲奪蓬婆雪外城。

解悶

杜甫

一絲故園十經秋。每見秋瓜憶故丘。今日南湖
采薇蕨。何人為覓鄭瓜州。瓜州鄭
審也

書堂飲既夜。後邀李尚書。下馬月下賦絕

句

杜甫

湖上林風相與清。淺尊下馬凌同。願久拚野鶴
如雙鬢。透莫鄰雞下五更。透莫猶言
盡教也

魏國夫人

夫人，尊如，婦也。

杜甫

魏國夫人承主恩，平明騎馬入宮門。却嫌脂粉

汗顏色，淡掃蛾眉朝至尊。也。選唐詩。誤作張祜。

李杜詩祖，今選規矩整齊者，以為初學

入門之法式也。內註釋未詳，有典故做

情景者，畧叙之。

李杜詩法精選卷之二終

二刻增訂李杜諸體詩法

二家詩總評

劉次莊曰：杜甫則壯麗結約，如龍驤虎伏，容止

有威。李白則飄揚振激，如遊雲轉石，勢不可遏。

蔡百衲條曰：杜少陵自與造化同流，孰可擬議。

至若君子高處，廊廟動成法言，恨終欠風韻。李

太白逸態陵雲，照映千載，然時作齊梁間人體

段，略不近渾厚。

鄭厚曰：李諳僊詩中龍也，矯矯焉不受約束。杜

則麟遊靈囿，鳳鳴朝陽，自是人間瑞物。施諸工

用則力牛服箱德驥駕輅李亦不能爲也
敖陶孫曰李太白如劉安雞犬遺響白雲覆其
歸存恍無定處杜工部如周公制作後世莫能
擬議
嚴滄浪曰李杜二公不當優劣子美沈鬱太白
飄逸太白夢遊天姥吟蜀道難等篇子美不能
道子美北征兵車行垂老別等篇太白不能作
入少陵如孫吳太白如李廣
松石軒曰李太白如僊鄉洞府秀林高竹素雲
丹氣爽籟晴光絕無塵俗望之心目俱瑩有褰

裳拂袖梯虹御氣憑陵六幕俯睇八埏之意杜
甫如滄溟際空汪洋浩瀚鯨奔鰲扑蛟山蜃屋
偉觀巨麗莫與之京至若鳧鷖鷗鷺蝦鰻魴鮪
亦往往出沒其間時亦可怪而不善擇者乃收
弁拾類以爲盛飾奇羞焉
王世貞元美曰李杜光燄千古人人知之滄浪
竝極推尊而不能致辯元微之獨重子美宋人
以爲談柄近時揚用修爲李左祖輕俊之士往
往傳耳要其所得俱影響之間五言古選體及
七言歌行太白以氣爲主以自然爲宗以俊逸

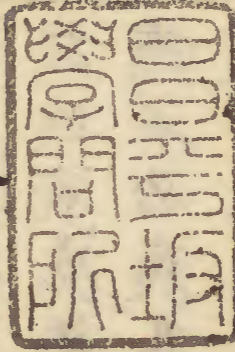
高暢為貴。子美以意為主，以獨造為宗，以奇拔沈雄為貴。其歌行之妙，咏之使人飄揚欲仙者，太白也。使人慷慨激烈，欲絕者，子美也。選體太白多露，語率。子美多穉，語累。語置之陶謝間，便覺儉。父面目，乃欲使之奪曹氏父子位耶。五言律，子美神矣。七言歌行，律聖矣。七言絕，太白神矣。七言歌行，聖矣。五言律，絕次之。太白之七言律，子美之七言絕，皆變體間為之，可耳。不足多法也。

揚之則高華，抑之則沈實，有色有聲，有氣有骨，有味有態，濃淡深淺，奇正開闔，各極其則。吾不能不伏膺少陵。太白不成語者少，老杜不成語者多。凡看二公詩，不必病其累句，不必曲為之護，正使瑕瑜不掩，亦是大家。岑參李益詩語不多，而結法揆意雷同者，幾半。始信少陵如韓淮陰，多多益辯耳。右錄評二家詩者如此，其它第極推尊之辭耳。既多蔓語，亦鮮冥契。蔡西清頗為為得之。近代

李干鱗王元美互有雌黃犛然各當矣而王氏獨伏膺少陵猶是公論

二家詩總評終

文化三年丙寅正月發行



書籍舖

京二条富小路西又所

林伊兵衛

江戸下谷中町

北澤伊八郎

大坂高麗橋富町目

淺野彌兵衛

同

三宅武正

