

查慎行曰物體與曉發一首參看
邵長蘅曰物體高調未許時手問津

哭李尚書之芳

漳濱與蒿里逝水竟同年欲挂留徐劍猶迴憶戴船
詩余嬰沉痾疾竄身清漳濱王洙云魏文帝為太子時
應瑒劉楨並見友善李歷禮部尚書薨於太子賓客故
用漳濱事仇云得病隨亡故曰同相知成白首此別問
年挂劍將赴弔迴船不果行也
黃泉風雨嗟何及江湖涕泣然脩文將管輅奉使失張
騫史閣行人在詩家秀句傳魏志管輅字公明平原人
才明不與我年壽恐四十七八年間不見女嫁男婚也
是歲八月為少府丞明年二月卒年四十八趙云將言
將之而去杜臆修文句兼用兩事朱鶴齡云奉使謂之
芳嘗使吐蕃周禮秋官有大行人小行人史閣行人在

言書其事於史策也仇云風雨思友又直江湖更覺哀
慘矣修文言精靈不沒奉使言出使吐蕃下二分承

客亭鞍馬絕旅櫬網蟲懸復魄昭邱遠歸魂素滌偏禮

復諸侯以褒衣鄭司農云復謂始死招魂復魄也仇
云馬絕蟲懸見空館荒涼昭邱素滌言歸途遼濶樵

蘇封葬地喉舌罷朝天秋色凋春草王孫若箇邊仇云
點時景若箇邊言

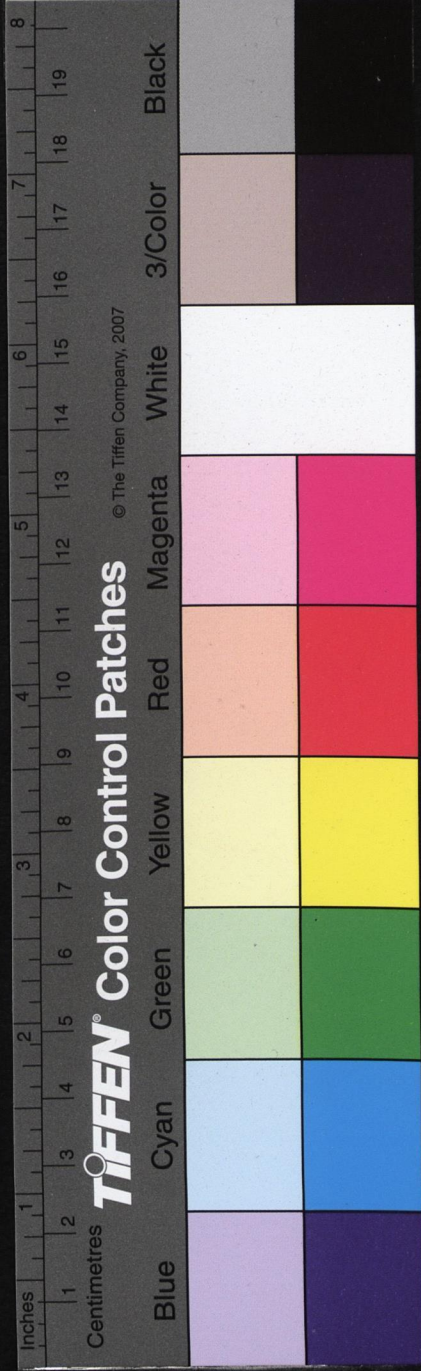
葬於舊壘之傍

重題

涕泗不能收哭君餘白頭兒童相識盡宇宙此生浮

江雨銘旌濕湖風井徑秋還瞻魏太子賓

客減應劉原註公歷禮部尚書薨於太子賓客魏文帝與吳質書徐陳應劉一時俱逝



申涵光曰哭李尚書二首是挽詩絕調兒童相識盡
哭交眾友字宙此生浮兼哭自己矣
黃生曰三四申明餘字意并徑似指隧道今形家目
穴內為金井
仇兆鰲曰涕不能收拈重哭意下三句乃身世無窮
之悲江湖風雨對景淒然
邵長蘅曰八句一氣妙於言情

哭李常侍嶧二首

一代風流盡齊史張緒卒從弟融修文地下深斯人不

重見將老失知音曹丕與吳質書伯牙絕絃於鍾子期痛知音之難遇也短日行

梅嶺寒山一作落桂林謝靈運詩南州實長安若箇伴

猶想映貂金仇云此章悼常侍之上上四為自己惜下

途而長安同伴猶望生還青瑣陪雙入銅梁阻一辭風塵逢我地江漢哭君時次

第尋書札楊云釋名第也言次呼兒檢贈詩發揮王

子表不愧史臣詞仇云此章於往日交情現前哀死身

但入青瑣後李在銅梁公疎於一辭之寄今旅櫬相逢

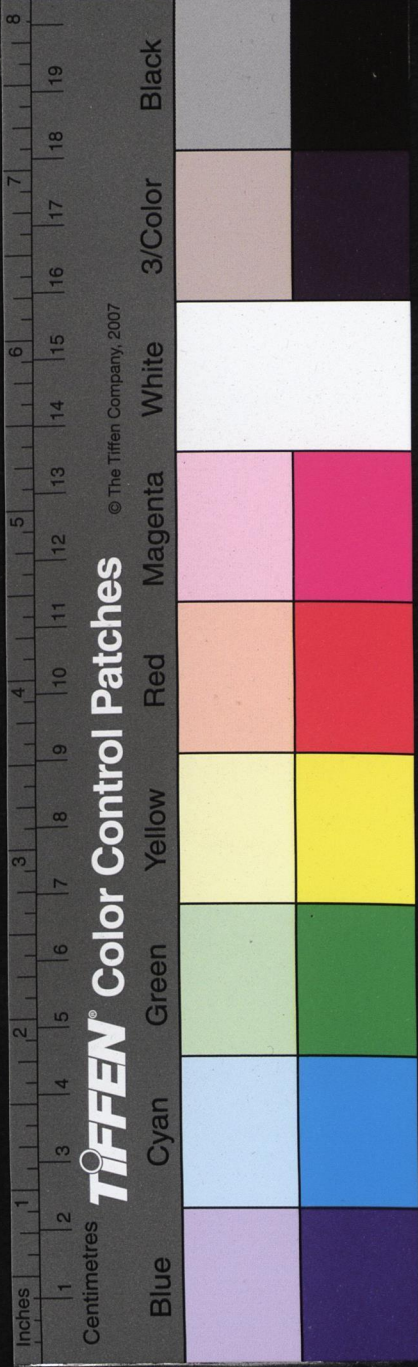
錄其素行也

楊德周曰詩有假對法如子雲清自守今日起為官

次第尋書札呼兒檢贈詩是也後人濫觴借一對相

以十對遷謬矣

舟中出江陵南浦奉寄鄭少尹審采鶴齡云公



公安公安在江陵南九十里故出南浦鄭審時為江陵少尹

更欲長何處飄然去此都形骸元土木舟楫復江湖社

稷纏妖氣干戈送老儒百年同棄物萬國盡窮途起語

突然悲不自勝言已之飄流無定皆因亂離所致今身棄途窮將安託乎申涵光云更欲投何處窮途堪涕干

暮送老儒雨洗平沙淨天銜潤岸紅鳴蜩隨汎梗別燕

起秋菰爾雅註蜩一名寒蟬又名寒蟬似蟬棲託難高

臥饑寒迫向隅說文今滿堂飲酒有一人向隅寂寥相

响沫莊子魚相响以濕相濡浩蕩報恩珠杜應人少相响之沫而已亦

曠於報恩之珠見人情不足深怪與一味責人者不同

而不能安臥總耳溟漲鯨波動鶴陽雁影徂南征問懸榻

為饑寒所驅耳溟漲鯨波動鶴陽雁影徂南征問懸榻

東逝想乘桴杜臆見雁影而問南征對鯨波而想東逝所

波蒙鯨濫竊商歌聽呂覽審咸擊牛角而疾商時憂下泣

誅韓非子下和得玉璞以獻楚王王經過憶鄭驛斟酌

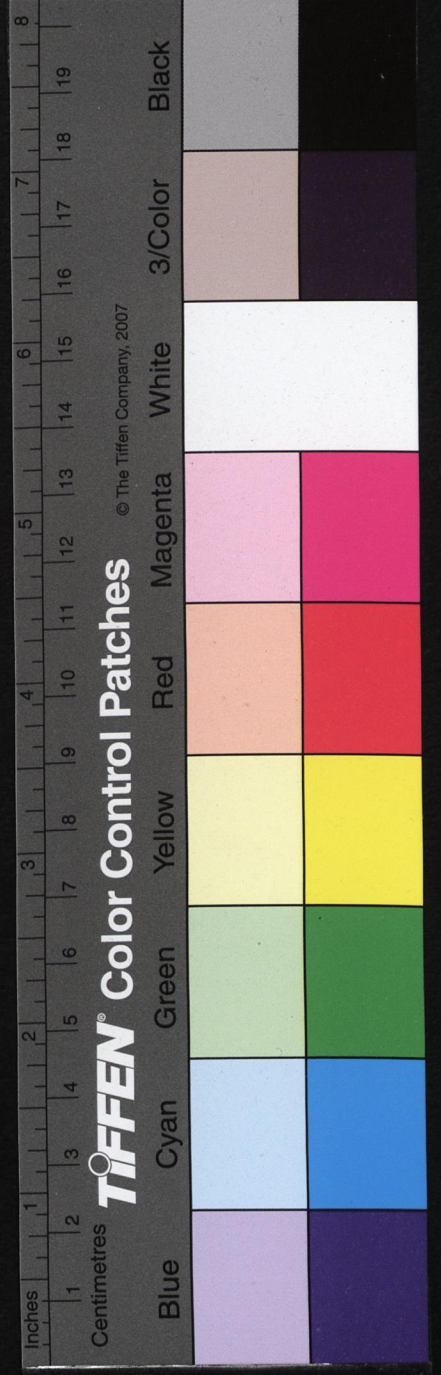
旅情孤蘇武詩願子留斟酌敎此平生親采鶴齡云斟酌

經過便思鄭尹為其能酌酒以慰旅情如前此兩飲湖亭皆是

移居公安山館黃作山館

南國晝多霧北風天正寒路危行木杪身遠宿雲端山

鬼吹燈滅厨人語夜闌雞鳴問前館世亂敢求安



杜詩集說 卷之十九

黃生曰三四本屬苦境翻得佳語雞鳴之前厨人夜
起因手燈吹滅戲語為鬼所吹細人口角如此兩句
用倒插法問乃問道安謂安眠也
仇兆鰲曰上半按宿之景下半將發之事

醉歌行贈公安顏英華有十字少府請顧八疑脫分字題

壁英華題無下五字唐書公安縣屬江陵府

神仙中人不見得世說杜又預之孫美姿容王逸少目

也顏氏之子才孤標易幾氏之子天馬長鳴待駕馭秋

鷹整翮當雲霄王洙云言負駿逸之才以待用也仇云先稱美顏少府天馬遠行秋鷹高舉正見才

氣孤君不見東吳顧文學君不見西漢杜陵老詩家筆

勢君不嫌詞翰升堂為君掃朱鶴齡云詞謂已之詩翰謂顧之筆仇云次記題壁

作歌君指顏少府杜陵在西京故曰西漢是日霜風凍七澤烏蠻落照銜赤

壁仇云末賦景而兼言情七澤烏蠻記地風霜落照記時下三句結出醉歌欲以誌一時賓主之興烏蠻在

自西而映東也酒酣耳熱忘頭白感君意氣無所惜

一為歌行歌主客楊揮傳酒酣耳熱鳴吧而歌秦聲宋鶴齡云主謂顏少府客則公與顧入

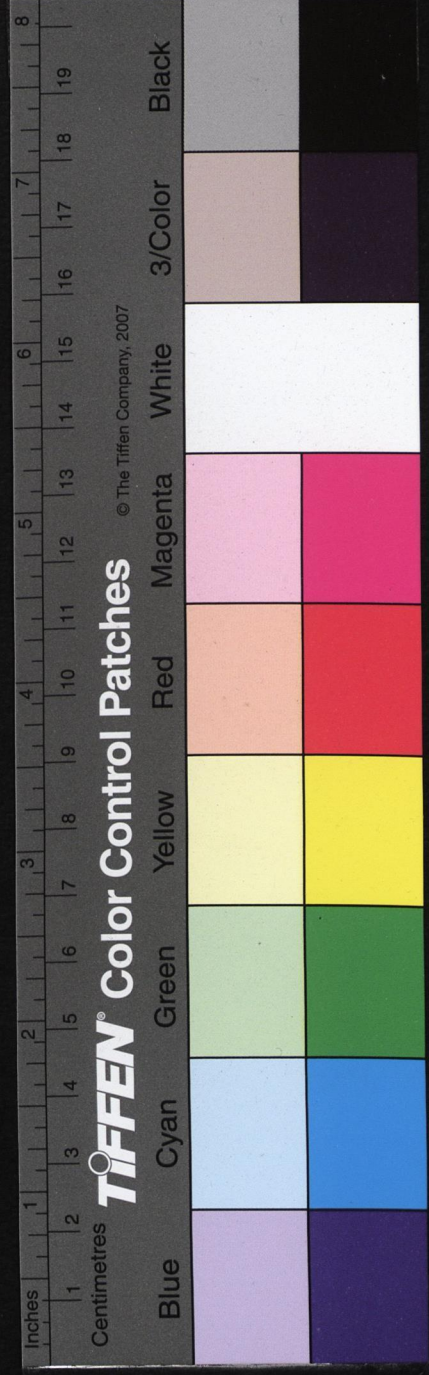
也 邵長蘅曰陞健道勁中亦復磊落

送顧八分文學適洪英華無洪字吉州東觀錄論跋呂肅公碑後

云杜詩顧八分文學謂誠奢也觀其遺跡乃知子美非虛稱唐書洪州豫章郡吉州廬陵郡俱

屬江西道採訪使治洪州誠奢顧名也

S47149



香林中山圖書
SUN YAT-GEN LIBRARY

本言集說 卷之十

中郎石經後八分蓋憔悴水經注蔡邕以熹平四年與五官中郎將堂谿典等奏求

正定六經文字靈帝許之邕乃白書丹於碑使工鐫刻立太學門外今碑上悉銘刻蔡邕等各魏正始中又立

古篆隸三顧侯運鑪錘筆力破餘地王洙云運鑪錘言字石經

之書莊子恢乎有餘地隋藝文志筆有餘力杜昔在開

元中韓蔡同員韓擇木蔡有隣西都賦綴以二明皇

妙其書是以敷子至御札早流傳皇好圖掄揚非造次

亦以畫工八分章草盧諶贈劉琨詩序却不足以掄揚宏美札精工知其

使講書法也顧于韓蔡內辨眼工小字分日示英華諸王鈞

深法更秘易探蹟委小文學與我遊外聲利追隨

二十載浩蕩長安醉高歌卿相宅文翰飛省寺視我班

揚班揚一問白首不相棄驂騑入窮巷必脫黃金轡趙

其富貴也黃金轡言一論朋友難遲暮敢失墜仇云二十載通前

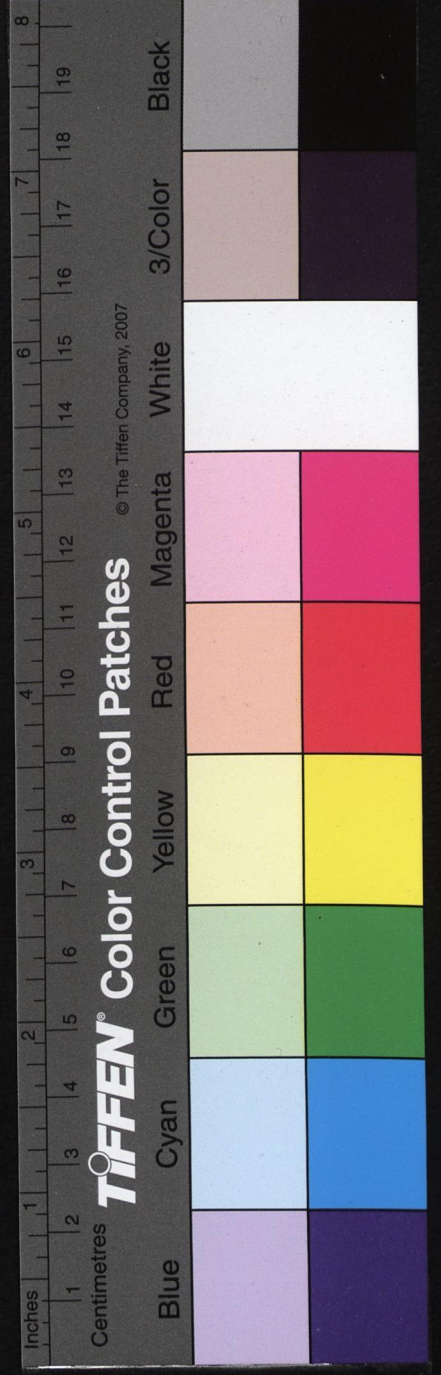
之言矣才盡以下自傷老病而喜顧之舊好尚依然

古來事反覆相見橫涕泗嚮者玉珂人誰是青雲器

馮官位故舊獨依然時危話顛躓我甘多病老子負憂

世志胡為困衣食顏色少稱遂遠作辛苦行順從衆多

七言集說 卷之十



意舟楫無根蒂。蛟鼉好為祟。混兼冰賊繁。特戒風颺駛。

崩騰戎馬際。一作險往往殺長吏。子平東諸侯。勸一作勤勉

無縱恣。邦以民為本。魚饑費香餌。魚五豎香餌之下必有

餌言當厚施也請哀瘡痍。深告訴皇華。使使臣精所擇。進

德知歷試。朱鶴齡云言朝延所遣使臣必精擇而歷試

者子可以瘡痍告之仇云云我日句承上子負

句起下少稱遂不能極也願眾立思委蛇從俗也舟楫

告東諸侯侯乃州刺史也洪吉州在荆州之東故曰東

諸侯邦本四句以愛民言皇華使使即觀察使也使臣二

句言觀察為民擇官必能進有德則隱誅求情因應賢

者而歷試之此十句應上憂世志愚異。朱鶴齡云蓋則隱之與烈士惡苟得。後傑思

烈。一作自致。贈子猛虎行。出郊載酸鼻。江淹詩履影弔心酸鼻

而動剛隱之精賢者諒當異於庸愚此行豈可

苟得而不思自盡乎贈言酸鼻臨別丁寧也

王嗣爽曰此詩全篇無一字虛飾可以知其相與之情

至末而愛民之真懇規友之直諫又兩見之矣

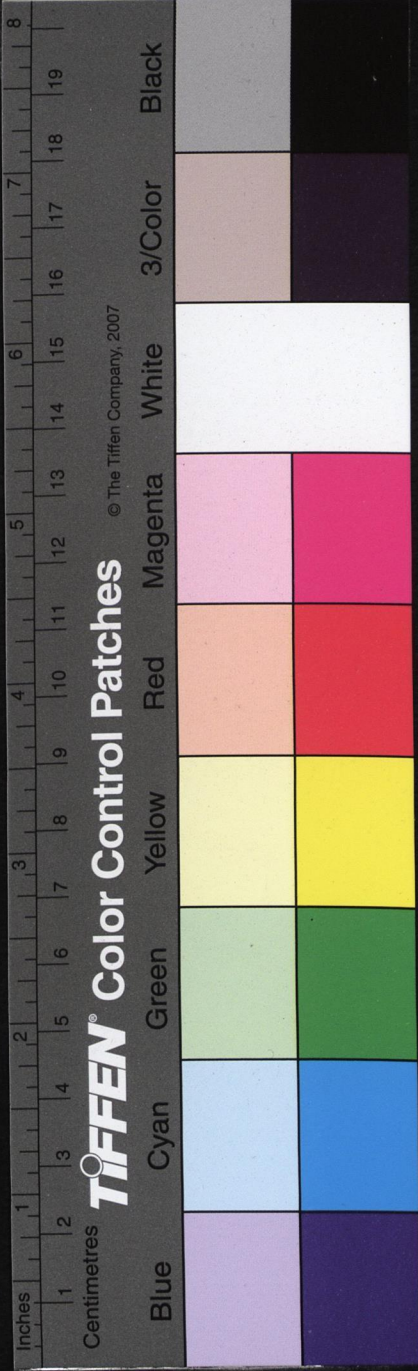
南國調寒杵。庾信搗衣杵詩南國女郎砧調聲不用琴在

詩宮響傳花西江浸日車。客愁連蟋蟀。亭古帶蒹葭。顧

用一連字倍增客情悽切

翁須地主細細酌流霞。

仇兆鰲曰上四亭前夕景記其聞見下四坐待少府



木言身說 卷之十九

疑不返恐留客無人燭日虛燒恐燈前無酒故有落句為戲

移居公安敬贈衛大郎 鈞

衛侯不易得余病汝知之雅量涵高遠清襟照等夷

曹公曰周瑜雅量高致張良傳諸將皆陛下舊等夷仇云余病汝知猶管仲言知我貧故也公處貧病而衛獨知之由其雅量能涵清襟能照也平生感意氣少小愛文詞江海由來

合風雲若有期衛大郎下皆自敘形容勞宇宙質樸謝

軒墀自古幽人泣流年壯士悲水烟通徑草秋露接園

葵朱鶴齡云徑草園葵移居之地也人邑豺狼鬪傷弓鳥雀饑白頭供

冥語烏几伴棲遲交態遭輕薄今朝豁所思阮云謝軒墀作幽人

遁跡勞宇宙則流年已逝水烟秋露言風景淒涼狼鬪世亂雀饑傷旅窮也冥語誰供惟伴烏几則交態之薄可知故得衛郎而憂思頓豁耳未句仍應雅量清襟

按供伴二字正寫與衛鈞聚首之樂所謂豁所思也仇註錯會

贈虞十五司馬

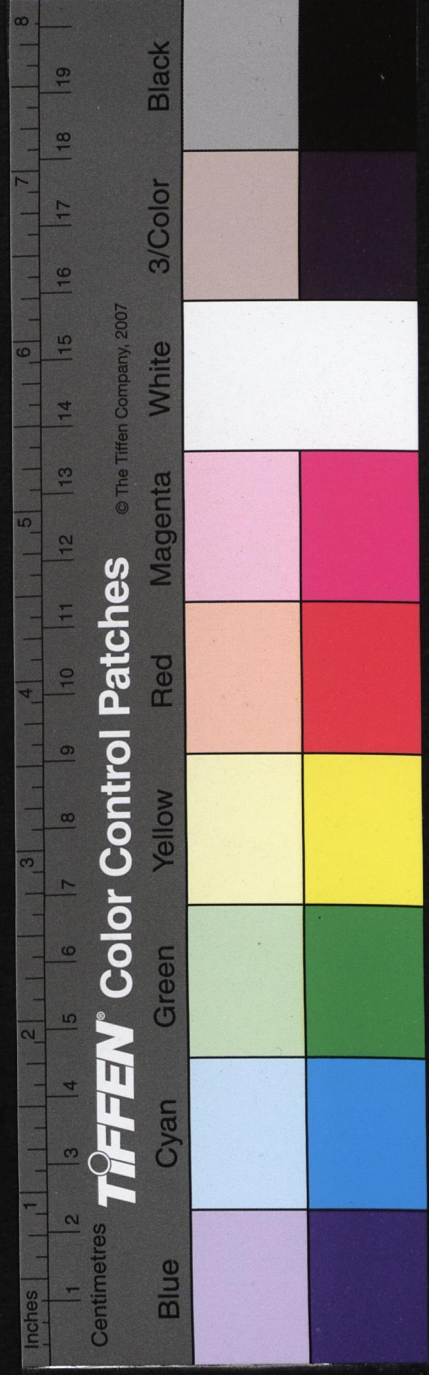
遠師虞秘監盧註師秘監師其書法也公九齡作大字平日能書可知今喜得元孫

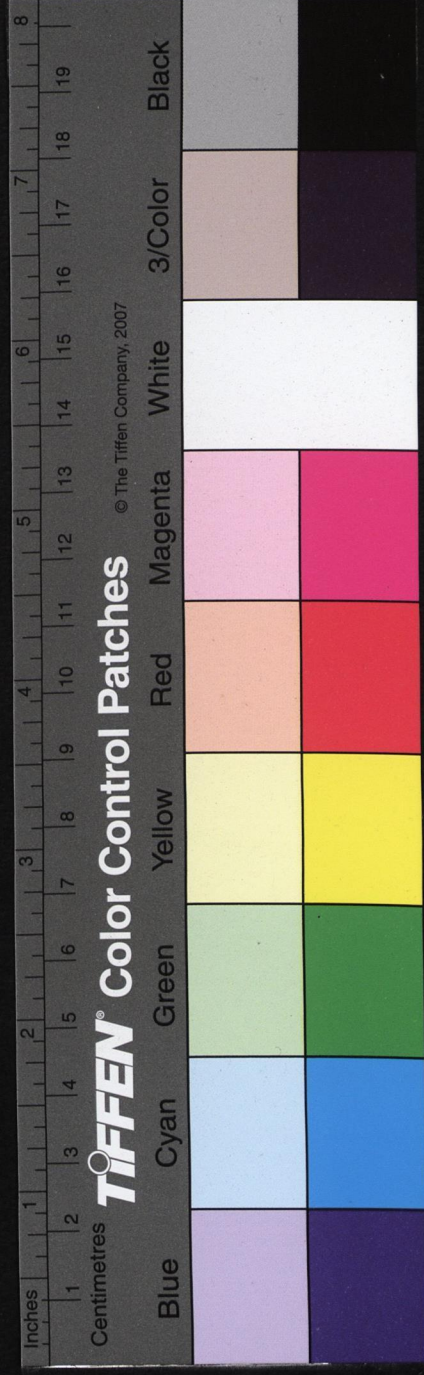
形象丹青逼家聲器宇存淒涼憐筆勢浩蕩曠遠問詞

源唐書虞世南餘姚人太宗踐阼遷太子右庶子固辭改為秘書監封永興縣子朱鶴齡云世南沒太宗赦

圖其像於凌烟閣丹青逼言司馬之貌逼似其祖也筆勢詞源皆言秘監爽氣金天豁張衡賦顧金天清談玉露繁

佇鳴南嶽鳳欲化北溟鯤阮云





逼丹青以孫比祖家聲存器字自祖及孫也筆勢詞源
 追懷秘監爽氣以下稱美司馬金天玉露借秋景為喻
 南鳳北鯉言交態知浮俗儒流不異門過逢連客位日
 能變化飛騰
 夜倒芳樽沙岸風吹葉雲江月上聲軒百年嗟已半四
 座敢辭喧書籍終相與青山隔故園魏志蔡邕聞王粲
 在門倒屣迎之謂
 座客曰此王公孫也有異才吾家書籍文章盡當與之
 化云儒門不異處杜皆舊家過逢連客位虞為主人也
 四座敢辭喧同飲豪興也贈書於故園言兩人相期北
 歸或特過或偶逢皆與諸客連位而飲正見司馬好客
 杜臆謂虞杜作客而飲他人者非是

公安送章二少府匡贊

逍遙公後世多賢送爾維舟惜此俗本筵北史周章饗
 養高不往明

帝號為逍遙公唐書韋嗣立中宗亦封逍遙公韋氏
 几房以夏後為逍遙公房嗣立後為小逍遙公房念

我能書一作常能數字至將詩不必萬人傳時危兵革黃塵

裏日短江湖白髮前古往今來皆涕淚斷腸分手各風

烟

張性曰韋蓋後輩而知慕公者故起用樸直之詞
 仇兆鰲曰詩不必傳舊指韋詩演義謂公詩多傷時
 語故囑其不必浪傳時逢兵革身泊江湖白髮之年
 短如秋日此情此景乃今古所同悲者况故人分手
 於風烟之際能不為之傷心而腸斷乎四語叠進意
 極慘悽

邵長蘅曰婉折入情

公安縣懷古

野曠呂蒙營江深劉備城。寰宇記公安縣有孱陵城十

孱陵侯卽此地也荆州記吳大帝推劉備為左將軍荆州牧鎮油口卽居此城時人號為左公故名其城公安

也。寒天催日短風浪與雲平。灑落君臣契飛騰戰伐名。

維舟倚前浦長嘯一含情。胡夏客云此嘯從抱膝吟梁

字縮住前半以含情二字雙縮後半章法極整

仇兆鰲曰首二遺跡三四時景下述懷古之意野曠

寒侵江深浪激劉合君臣呂爭戰伐四句各用分承

長嘯含情傷迹在而人已亡矣先主之待關張誼同

兄弟其得孔明歡如魚水所謂灑落君臣契也呂蒙

之破皖城軍士皆騰躍而升其擒廬陵賊帥孫權稱

其百鳥不如一鶚所謂飛騰戰伐名也

漢主追韓信蒼生起謝安吾徒自漂泊世事各艱難逆

旅招要近他鄉思英華作意緒寬不才甘朽質高臥豈泥蟠

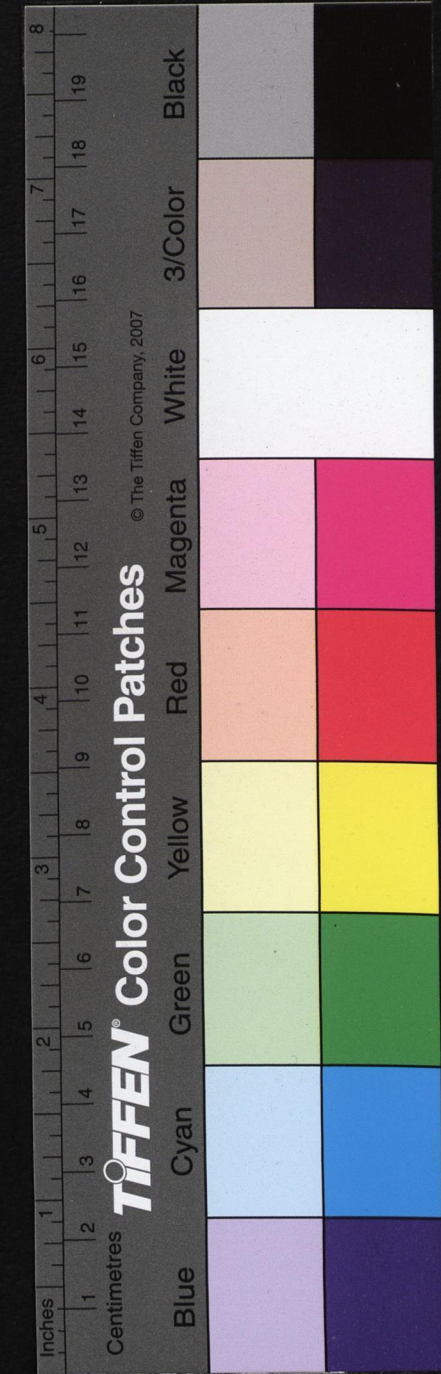
仇兆鰲曰首章宴中有感古人皆獲大用而使君乃

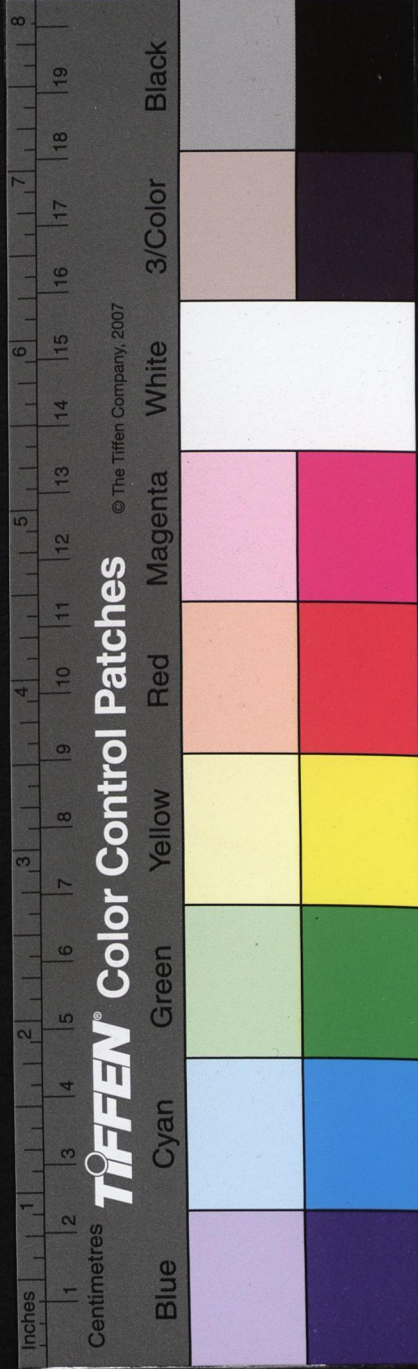
漂泊艱難惜其不遇也若已之逆旅他鄉亦唯借酒

寬懷耳不才高臥豈望泥蟠復奮乎又自解也五六

沈愛容霜鬢留歡卜夜閒。一作上夜關杜臆杜詩每用

王維登裴迪小樓云好客多乘月應門莫上白吟詩送





不覺留連而醉歸耳五六點王宅

送覃二判官

先帝弓劍遠小臣餘此生蹉跎病江漢不復謁承明
餞爾白頭日永懷丹鳳城曹植詩謁帝承明廬長安志東
門遲遲戀屈宋渺渺臥荆衡大明宮南面五門正南日丹
水清肺肝若稍愈亦上赤霄行太宗實錄貞觀六年二
宮赤霄殿

仇兆鰲曰此送覃而動歸朝之興先帝指肅宗白頭
公自謂屈宋自比賦詩荆衡謂荆門衡岳此申言別
後思歸之意身臥荆衡而見乘舸遠去者何堪復滯
水濱乎故欲寒時一近舊京也曰承明日丹鳳曰赤
霄懷君戀闕之誠篇中益三致意

公安送李二十九弟晉肅入蜀余下沔鄂李賀

之文見韓文諱辨唐書沔州漢陽郡鄂州江夏郡俱屬江南西道後併沔州入鄂州

正解柴桑纜仍看蜀道行通典尋陽縣南楚城驛即漢

故城在江州潯陽縣西南二十里杜臆名勝志銅柱在衡陽
里一統志在今九江府城南

鳴南紀連銅柱西江接錦城杜臆名勝志銅柱在衡陽

二年都督程普與蜀將關某分界共立銅柱為誓吳黃武
公將下衡州正指此處與馬援交趾之銅柱不同

百錢卜漂泊問君平

仇兆鰲曰上四送別之情下四別後之慨方為沔鄂
之遊而送李入蜀是兩舟背發不如雁序同行矣南



木言集言 卷之十九

紀西江頂上背發寄卜君平問何時免得漂泊也李
稱弟故用雁行往蜀中故引君平
邵長蘅曰穩愜好詩

留別公安大易沙門後漢郊祀志沙門漢言息心剃髮出家絕情洗慾而

歸於無為也
大易僧名

隱居欲就廬山遠麗藻初逢休上人陸機文賦嘉數問

舟航留製作長開篋笥疑心神張華感婚賦心神內沙

村白雪仍含凍江縣紅梅已放春先踏鑪峰置蘭若爾

切辭林曰兌言阿蘭若蘭香草也若乾草也乃香潔草庵之意徐飛錫杖出風塵宋鶴

寺於彼以待大易之來也

仇兆鰲曰上四贊大易詩詞五六誌相別時地末則望其修道廬山也公欲就者蓋託言也

曉發公安原註數月
憩息此縣

北城擊柝復欲罷東方明星亦不遲鄰鷄野哭如昨日

物色生能幾時顏延之詩日暮行舟楫眇然自此去

江湖遠適無前期出門轉盼已陳跡藥餌扶吾隨所之

謝靈運詩藥餌情所止

王嗣奭曰七律之變至此而極妙亦至此而極真所謂不煩繩削而自合者

仇兆鰲曰上四曉景歎流光易逝下四發舟傷行踪莫定杜律有語承意承之法不遲承欲罷幾時承如

昨此句承法也鄰鷄承擊柝以所聞言物色承明星以所見言此意承法也物色指物生能指人陳迹指

公安之地

邵長蘅曰疎老亦拘體之佳者

發劉郎浦江陵圖經劉郎浦在石首縣先主納吳女處或曰呂溫詩云吳蜀成婚此

水淶明珠步障握黃金誰將一女輕

掛帆早發劉郎浦疾風颯颯暗亭午孫氏云亭高貌

中無日不塵沙岸上空村盡豺虎十日北風風未迴客

行歲晚晚郭作尤相催白頭厭伴漁人宿黃帽青鞋歸去

來沈氏云黃帽青鞋歸去

仇兆鰲曰上四寫景見浦中不可復留下四敘懷歎

窮冬急風水逆浪開帆難

士子甘旨闕不知道里寒內

昧爽而朝有求彼樂土南適小長安光武紀戰於小長

安蒞續漢書滎陽

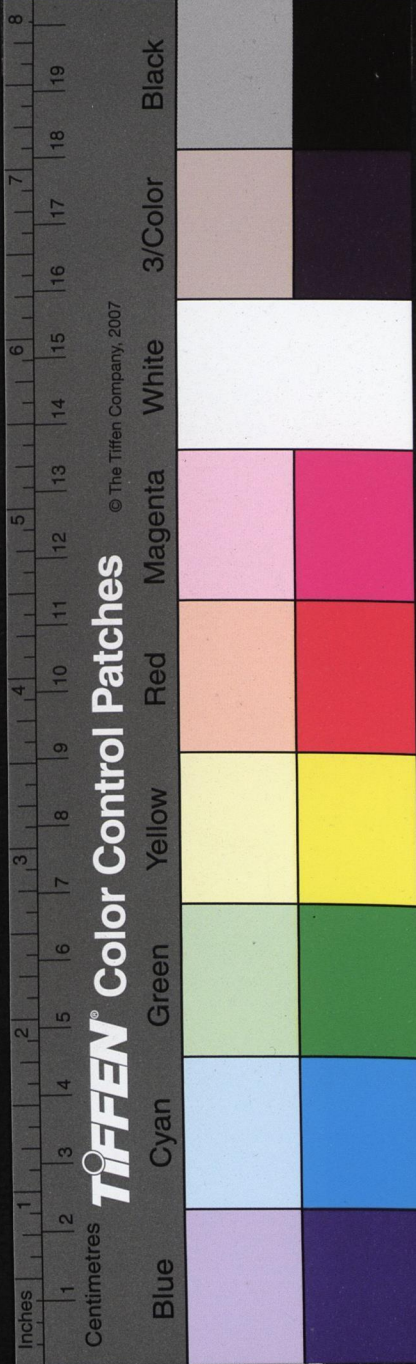
聞趙公節兼盡賓主歡已結門廬一作闕望無令霜雪殘

朱鶴齡云趙公鄧州守也董因闕甘旨而謁趙公

纜亦解脫粟朝未餐飄蕩兵甲際幾時懷抱寬漢陽頗

寧靜峴首試考槃當念著皂帽采薇青雲端唐書鄂州

漢陽縣本



鄧州相近公素有居襄陽之志故因董適鄧而及之言我亦將道漢陽登岷首為終隱計子當念我之采薇於雲端

仇兆鰲曰不知道里寒表其孝思也曰覺君衣裳單憫其冬行也曰無令霜雪殘勉其歸侍也贈行而作哀語可謂委曲情至矣

夜間簞策

藥府雜錄簞策者本龜茲國樂亦名悲栗以竹為管以蘆為首其聲悲栗

有類於簞也

夜間簞策滄江上。衰年側耳情所嚮。鄰舟一聽多感傷

塞曲三更歛悲壯。積雪飛霜此夜寒。孤燈急管復風

奔湍。君知天地干戈滿。不見江湖行路難。

仇兆鰲曰夜吹簞策復歌塞曲而又仇以急管此江上哀音也公在隣舟乍聽已足感傷久聞又加悲慘兒當寒夜孤燈霜雪零而風滿緊兼之急管悲鳴不勝慘絕矣故語簞策者曰君為此曲但知干戈離亂之苦獨不見舟中漂泊者江湖行路之難乎隣舟句即承此起下

歲晏行

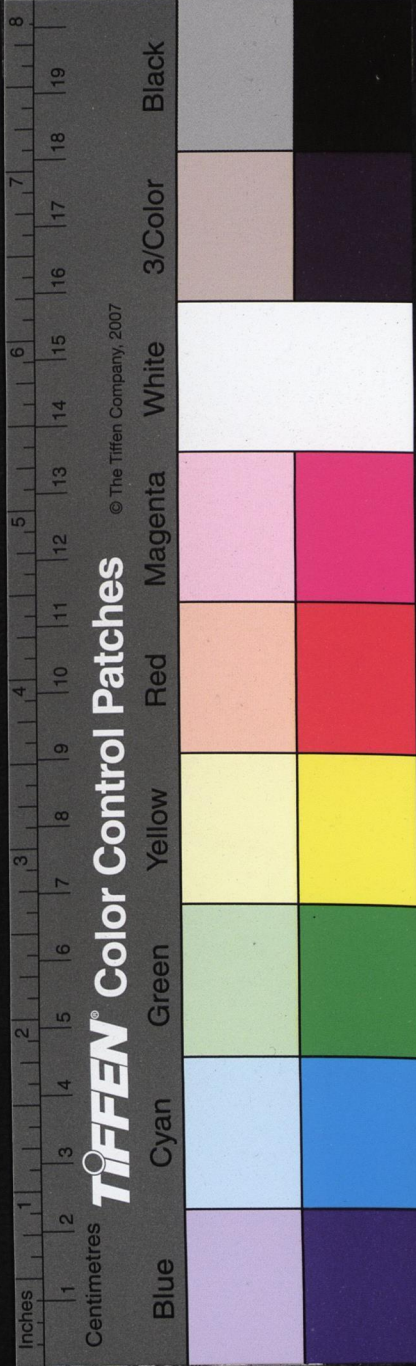
歲云暮矣多北風。瀟湘洞庭白雪一作中。漁父天寒網

罟凍。莫徭射雁鳴桑弓。隋地理志長沙郡雜有夷蛋名曰莫徭自言其先祖有功常免

征役故以為名仇云首記歲去年米貴闕軍食。今年米

賤大傷農。漢書穀高馬達官厭酒肉。此輩杼柚茅茨空。

仇云此又傷窮民之耕織者此輩指農家夫婦楚人重魚不重鳥。一作汝休枉



殺南飛鴻。况開處處鬻男女。割恩忍愛還租庸。別賦割

離鄉去里舊唐書凡授田者丁歲納粟稻謂之租不役者日為絹三尺謂之庸凡云此較當時賦歛之困魚鳥

承漁父莫徭相庸承農夫 往日用錢捉私鑄。今許來

鉛鐵和青銅。刻泥為之最易得。好惡不合長相蒙。舊唐

實數載之後富商奸人漸收好錢潛將往江淮之南每錢貨得私鑄惡者五文假托官錢將入京私用鵝眼鐵

錫古文經纒之類每買重不過三四兩刻泥為之以泥為錢模也左傳上下相蒙註蒙欺也

法之壞民窮財盡故惡錢濫用為官 萬國城頭盡吹角。

此曲哀怨何時終仇云宋以歲宴所聞結出憂亂之意

將復致亂離故云哀怨何時終

鄧長蘅曰似祿似發正得歌謠之遺

泊岳陽城下。岳陽即岳州在入岳山之陽故名

江國踰千里。山城僅百層。僅趙汝作近我僅字有多少

累僅二十口蓋用多義言家累有三十餘口也此詩僅字亦然言山城有百餘層也與上句踰字同意注家不

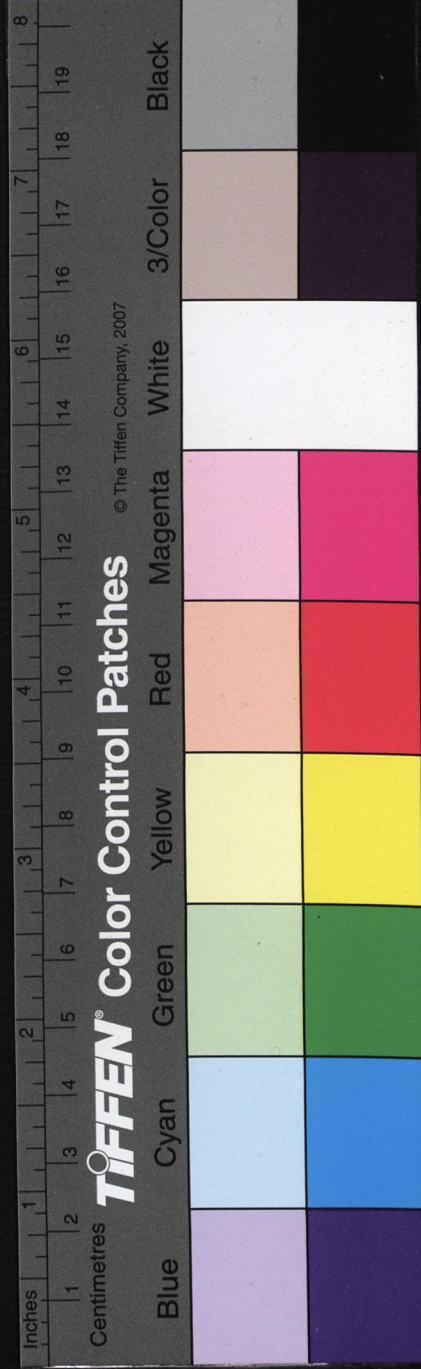
能深究曲為講解甚至漫自竄改能不為老杜捧腹乎又舊唐書韓愈傳凡嫁內外及友朋孤女僅十人

風翻夕浪。舟雪灑寒燈。留滯才難盡。艱危氣益增。圖南

未可料。變化有鯢鵬。

王嗣夷曰前詩云才盡傷形體此云留滯才難盡後詩云窮迫挫曩懷此云艱危氣益增非前後相左蓋

顧宸曰謂千里而來僅見此百層趙註解作高近百



杜詩集註 卷之十九

層尤為穩當
仇兆鰲曰首二記岳陽城三四泊舟之景下則泊舟
而有感也

纜船苦風戲題四韻奉簡鄭十三判官

楚岸朔風疾。天寒鷓鴣呼。漲沙霾草樹。舞雪渡江湖。吹

帽時時落。維舟日日孤。因聲置驛外。為覓酒家壚。

仇兆鰲曰沙霾雪渡風狂所致此時舟中落帽故欲
索酒以禦寒所謂戲題也因聲猶云寄聲也漢書鄭
莊置驛請謝賓客此比鄭判官也人通曰置馬遞曰
驛

登岳陽樓岳陽樓城西門
下瞰洞庭景物寬闊

昔聞洞庭水。今上岳陽樓。吳楚東南坼。乾坤日夜浮。

東趙世家地坼。東四百三十步。親朋無一字。老病有孤舟。戎馬關山北。
憑軒涕泗流。

王嗣爽曰三四已盡大觀。後來詩人何處措手。下四

只薦情。方是做自己詩。非泛詠岳陽樓也。

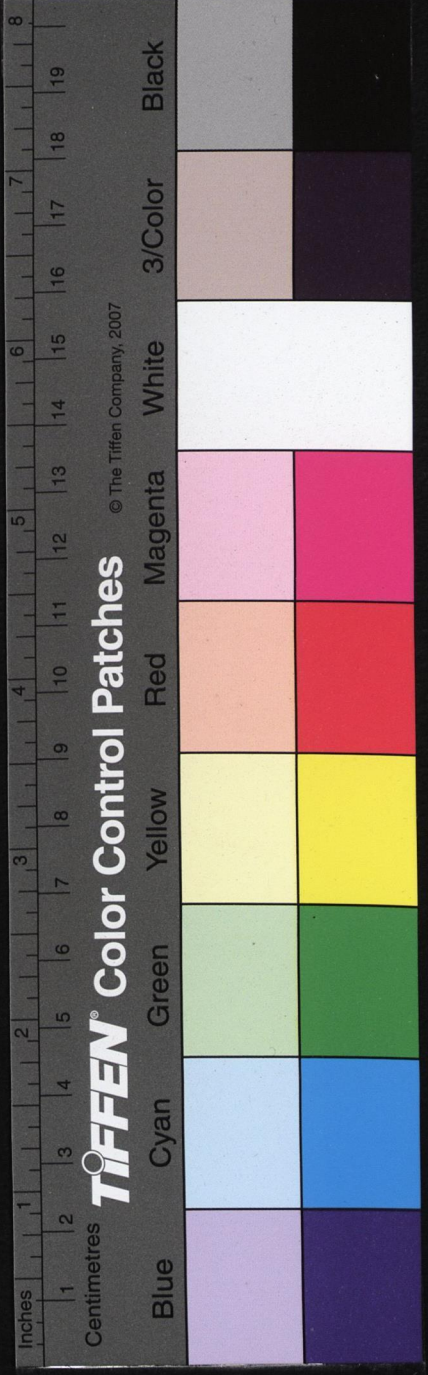
葉秉敬曰或疑洞庭楚地。何遠及於吳。考荊州記。君

山在洞庭湖中。上有道通吳之包山。今吳之太湖亦

有洞庭山。以潛通君山。故得名。或疑乾坤日夜浮。有

似咏海。考水經註。洞庭湖廣五百里。日月若出沒。其

中又拾遺記。洞庭山浮於水上。方知杜句所云。皆是
洞庭本色。
黃生曰。前半寫景如此。瀾大五六自敘如此。落莫詩
境。瀾狹頓異。結語。奏泊極難。轉出戎馬關山北。五字
胸襟氣象。一等相稱。宜使後人閣筆也。末以憑軒二
字。縮合登樓。
仇兆鰲曰。上四寫景。下四言情。昔聞今上。喜初登也。
包吳楚而浸乾坤。此狀樓前水勢。下則隻身漂泊之



感萬里鄉關之思皆動於此矣
查慎行曰岳陽之勝在洞庭第一句安頓得好三四
極開濶五六極點淡正於開濶處俯仰一身凄然欲
絕

陪裴使君登岳陽樓裴使君岳陽守也

潮濶兼雲霧樓孤屬晚晴禮加徐孺子詩接謝宣城謝

傳為宣雪岸叢梅發春泥百草生敢違漁父問從此更

南征楚詞屈原既放遊於江潭漁父見而問之招魂獻歲發春兮汨吾南征杜臆落句深有意於裴言已

不異屈原之放逐漁父倘肯見問豈敢違之而更南征乎此另一說

黃生曰一二日前景所以與三四五六意中景所以

起七八格局莊凝句法精鍊詞旨深渾從來人止膾

炙前作耳蓋彼詩妙易見此詩之蘊難窺也

仇兆鰲曰首二登樓三四陪裴五六樓前春景七八

自敘行踪此虛實相間格也一日之前陰晴迭換亦

見登眺之久黃生謂可當岳陽樓圖是也徐禕自方

謝朓比裴屈原至江濱漁父勸其與世推移公旅况

依人故不敢違漁父之問而更欲南征南征指潭州

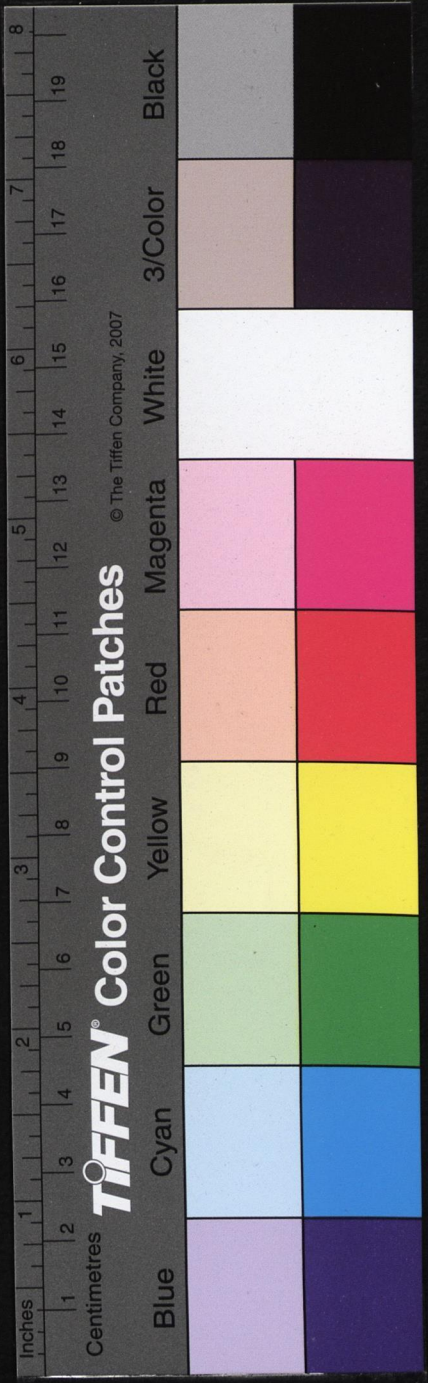
濶與孤相照屬當也

過南岳入洞庭湖唐書潭州湘潭縣有衡山山

庭陂潛伏通江

洪波忽爭道岸轉異江湖鄂渚分雲樹衡山引舳艫乘鄂渚而返顧今尤州記曰鄂今武昌是也孫權翠牙自公安徙此改曰武昌說文舳舟尾輪舟前也

穿裊蔣碧節吐寒蒲病渴身何去春生力更無壤童犁
雨雪漁屋架泥塗欹側風帆滿微冥水驛孤悠悠回赤



壁浩浩畧蒼梧。帝子留遺恨。曹公屈壯圖。仇云此入湖

爭道而趨以江湖異流故也鄂在北故曰分衡在南故

日引二句言江湖之異蔣牙蒲節春時景物衰蔣蔣之

瘦而未壯者此舟過南嶽也壤童二句近岸景事風健

則帆飽而舟帶欹斜行速故回顧而水驛微小帝子承

蒼梧曹公承赤聖朝光御極殘孽駐艱虞。羅云聖朝二

壁此遠覽古跡才淑隨所養名賢隱鍛鑪邵平元入漢張

復長安而吐才淑隨所養名賢隱鍛鑪邵平元入漢張

翰後歸吳莫怪啼痕數危檣逐夜烏。杜臆夜烏啼用烏

乃撫時感懷才淑名賢歎賢才淪棄邵

平張翰謂身欲歸鄉末則自傷漂泊也

宿青草湖元和郡國志巴邱湖又名青草湖在

五里俗云即古雲夢澤南遷錄洞庭湖西岸有

沙洲堆阜隆起南名青草北名洞庭所謂重湖

也

洞庭猶在目。青草續為名。宿漿依農事。郵籤報水程。朱

籌則計程而宿是報水程也。寒水爭倚薄。雲月透微明。

湖雁雙雙起。人來故北征。莫已之未

顧宸曰湖雁雙飛而起豈為我之南征故意以北征

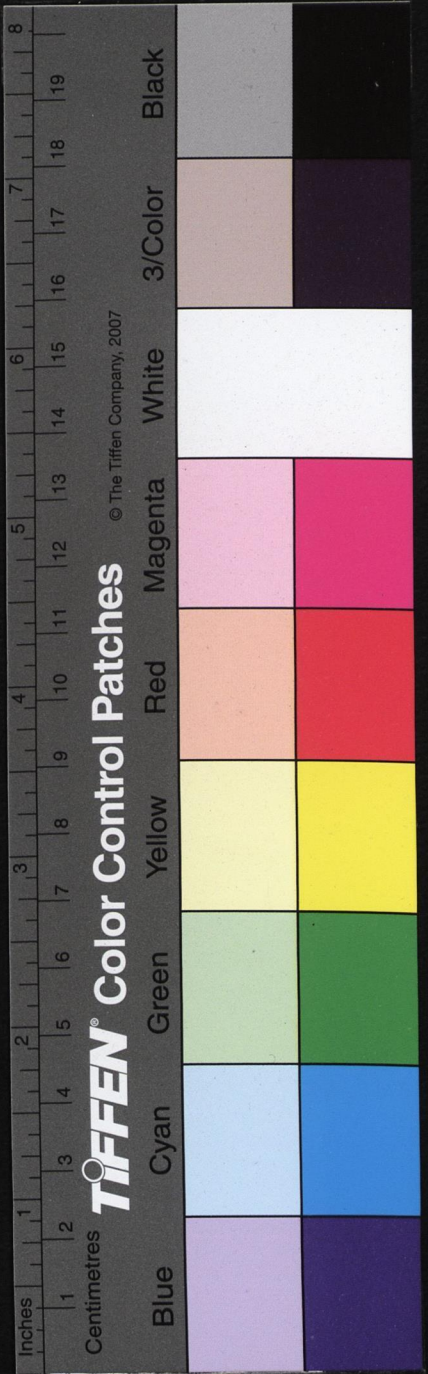
示人耶見南行非本願矣。黃生曰未點湖字前面青草方不落空此見詩律之

細。仇北鰲曰上四宿湖之事下四對景言情南有青草

北為洞庭一湖兩名故曰續為名孤舟防盜故須宿

依農畔水程夜泊故聞驛報更籌倚薄曰爭見寒水

相侵而競迫微明曰遙見雲月迭掩而迭開倚薄之





宿白沙驛原註初過湖南五里

水宿仍餘照人烟復此亭驛邊沙舊白湖外草新青萬象皆春氣孤槎自客星隨波無限月一作景的的近南溟

梁簡文帝水月詩容容如清璧的似沉鉤吳均望新月詩的與沙靜灑灑逐波輕采之問寒宵引明月的寒潭中樓輪云的的照著貌謂乘月之明以到南溟也杜臆莊子本屬寓言此將虛語作實用妙在的之二字此用占

趙汭曰皆春氣見各有一生意自客星見已獨飄零按二句乃一進一退格

黃生曰曰仍曰復見水程非止一日三四即景因地見時五六即景借物形已巧法兼備前詩先見地後點宿字此詩反之是章法變化處

仇兆鰲曰上四白沙驛景下四宿驛有感水含殘照

亭起夕烟此將晚之候白沙驛名青草湖名拆開用之例裝以協韻耳

湘夫人王逸註楚詞以湘君為水神湘夫人乃二妃也公此詩題曰湘夫人祠蓋本王逸之說

蕭蕭湘妃廟空墻碧水春蟲書玉佩薛燕舞翠帷塵晚泊登汀樹微馨借一作香惜渚蘋蒼梧恨不盡杜臆臣望君為夫人發也染淚在叢筠

蒼梧之恨不染淚在叢筠黃生曰微馨用黍稷馨香渚蘋用蘋蘩可薦不白薦而曰借表已欲薦之誠耳空墻碧水寫荒涼之狀三四本屬荒涼語轉濃麗五事實六意虛七八倒敘因淚筠而知如恨耳蒼梧何恨恨不得從舜也用本色作收而自喻之旨已露此章意味深厚可當近體中九歌

仇兆鰲曰首句點祠次句記時蘋樹斑筠皆出祠後
所觸目而徘徊者蟲書蟲蝕如字書衛恒筆勢四日
蟲書

祠南夕望

百丈牽江色孤舟泛日斜興來猶杖屨日斷更雲沙山
鬼迷春竹湘娥倚暮花湖南清絕地萬古一長嗟

張綆曰如此清絕之地徒為遷客羈人之所歷此萬
古所以同嗟也結語極有含蓄

黃生曰此近體中弔屈原賦也結亦自喻日夕望祠
髮髯山鬼湘娥如見靈均所賦者因歎地雖清絕而
俯仰興懷萬古共一長嗟此借酒杯以洗塊磊山

湘娥即屈原也屈原即少陵也
仇兆鰲曰舟泛日斜來途已遠故杖屨登
日而目斷湘祠渺隔雲沙矣回想花竹

右凄凉耳迷遮迷也楚辭山鬼章余處幽篁兮終不
見天

上水遣懷冠子操謫自岳之潭之衡
為上水自衡回潭為下水

我衰太平時身病戎馬後蹭蹬多拙為安得不皓首驅

馳四海內童稚日餬口但遇新少年少逢舊親友低顏

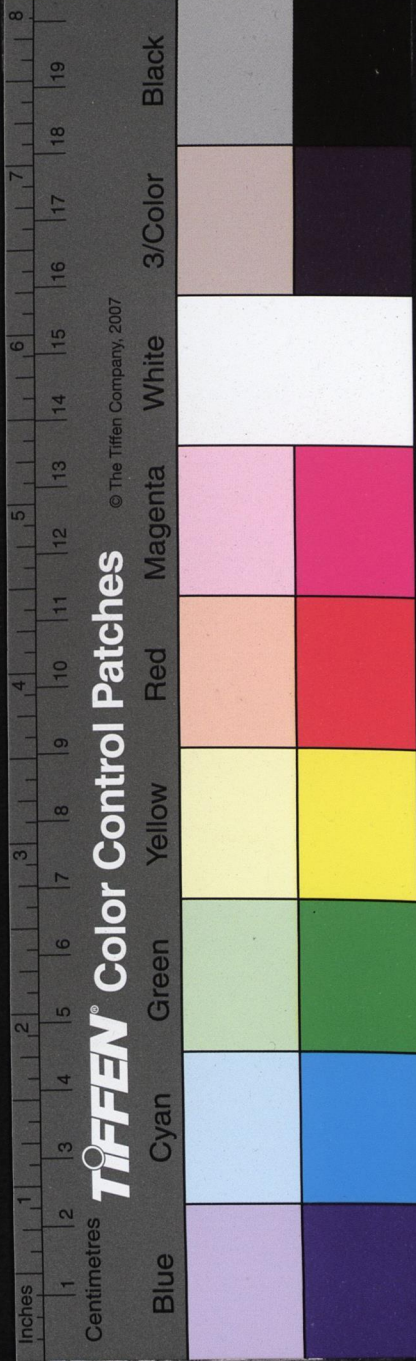
下色地故人知善誘郭有道碑善誘
善導仁而愛人後生血氣豪舉動見

老醜阮籍詩朝為美少年夕暮成老醜
阮籍云故人即舊親友後生即新少年也窮迫控曩

懷常如中風走朱浮與彭寵書伯通獨
風中狂走自捐盛時一紀出西蜀於

今向南斗仇云太平指天寶以前戎馬指至德以後
謂貶官入幕童稚謂携子遠遊親友知而善

途既無可仗之人則奔走南行實非得已矣窮孤舟亂



春華暮齒依蒲柳。柳暉詩春華復將晚世冥冥九疑葬

山海經九疑山舜所葬在長沙零陵界中交穎曰九疑半在蒼梧半在零陵括地志在永州唐興縣東南一百

里聖者骨已朽。史記老子曰人蹉跎陶唐人鞭撻日月

久中間屈賈輩。讒毀竟自取。此苟鬱沒

條猶在否。朱鶴齡云二悲魂屈原賈誼也仇云春華蒲柳即所見以興感言舜葬九疑其骨已朽因思

陶唐至今人生代謝久矣中間如屈賈忠魂尚有存焉者乎此從暮齒而傷歎及之鞭撻日月猶云驅送歲月

朱註以陶唐人為義和引公詩為證是齒峯清湘石逆

行雜林藪。篙工密逞巧。氣若酣杯酒。譎謳互激遠。樊作

回翰鳥。括樊作受授。朱鶴齡云同翰回動翰轉其船

之受授仇云水中石露則舟經險岸多林藪則路易善知應觸類。各藉穎脫手。古來經濟才。何事獨罕有。趙

善知者若能觸類以推則凡事皆如鋒穎之脫手矣乃

從來經濟之才如操舟敏捷者何獨罕有乎下四句拓

開立論耳朱鶴齡云不言即此操蒼蒼衆色晚。熊挂元蛇

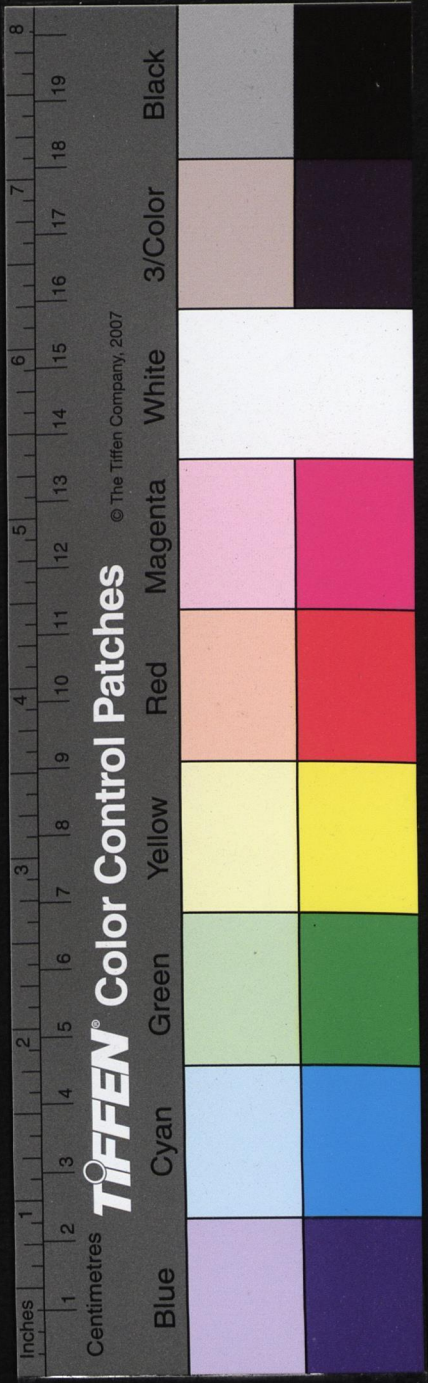
吼。黃羆在樹顛。正為羣虎守。朱鶴齡云柳宗元熊

畏熊詳詩意正言羸骸將何適履險顏益厚庶與達者

熊開樹而守虎也羸骸將何適履險顏益厚庶與達者

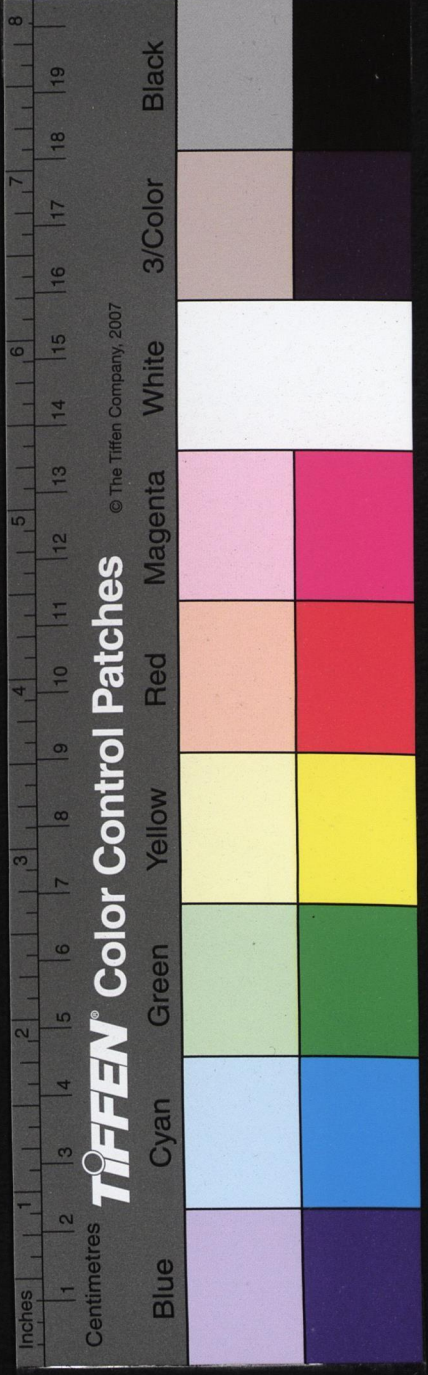
論吞聲混瑕垢。險總緣窮迫所致其欲達觀以混塵俗

見前途亦未必有知音也



TIFFEN Color Control Patches

© The Tiffen Company, 2007



六言集言 卷之十九

此悲故以
此自遣也

罄折辭主人曲禮立則開帆駕洪濤。春水滿南國。朱崖

雲日高。舟子廢寢食。飄風爭所操。我行匪利涉。謝爾從

者勞。仇云主人中途所遇者從者指操舟之人石間采蕨女。鸞菜一作輸官

曹。丈夫死百役。暮返空村號。聞見事略同。刻剝及錐刀。

左傳維之末。貴人豈不仁。視汝如莠蒿。索錢多門戶。喪亂紛

嗷嗷。奈何黠吏徒。劉孝綽詩點點吏本漁奪成逋逃。漢書

貨賂為市漁奪百姓侵牟自喜遂生理。花時甘侍夜。切

仇兆鰲曰六句為案八句為斷

解郭作憂杜臆題與他處異乃幸憂之得解

減米散同舟。路難思共濟。向來雲濤盤。眾力亦不細。趙

雲濤盤言雲濤之間盤轉未出乃方言。所謂盤灘也。呀吭瞥眼過。蔡云呀吭飛櫓

本無蒂。得失瞬息間。致遠宜恐泥。仇云散米本期濟眾

遡從前之事渡坑雖免風波而百慮視安危。分明曩賢

計。茲理庶可廣。拳拳期勿替。杜臆此易傳所謂懼以終

因脫險而推廣之即安不忘危存不忘亡意也仇云視

安若危此即前賢慮事深計若能推此以行凡事可免

六言集言 卷之十九

宿鑿石浦長沙府湘潭縣西

早宿賓從勞仲春江山麗飄風過無時舟楫敢不敢

繫迴塘澹暮色日沒衆星噦詩註噦微貌闕月殊未生禮記

三五而闕盈青燈死分翳仇云此宿浦景事上水道風

邊風狂浪急故不敢繫舟而移入迴塘以避之初三之

月為哉生明闕未生必初二也燈死無光故分夜色之

窮途多俊異亂世少恩惠鄙夫亦放蕩草草頻卒樊

年歲斯文憂患餘聖哲垂彖繫音係易傳作易者其有

途而多見窮之有益於人恩惠因亂世而少見少惠不

當責備於人未聯公之自負不淺窮而有以自樂矣仇

云文王象難而作彖孔子莫容而贊易皆從憂患得之

此宿浦敘情多俊異指賓從少恩惠中路之周旋者

歌哭俱在曉行邁有期程孤舟似昨日聞見同一聲程

潛魚亦何獨驚前王作網罟設法害生成碧藻非不

茂高帆終日征干戈未一作揖讓崩迫開其情在助表

迫之情朱鶴齡云言干戈未定姑以碧藻高帆

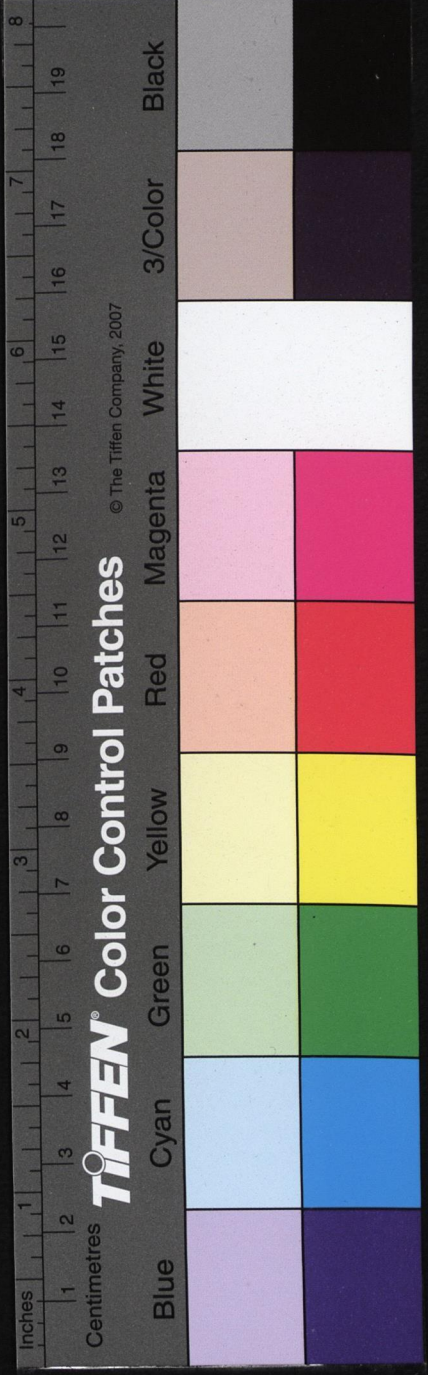
南岳自茲異一作湘流東逝深和風引桂楫春日漲雲

峯陶潛詩近憩雲峯雲峯即雲峯漲謂日光浮回首一作

過津口

南岳自茲異一作湘流東逝深和風引桂楫春日漲雲

峯陶潛詩近憩雲峯雲峯即雲峯漲謂日光浮回首一作



道過津口仇云回道猶而多楓樹林白魚困密網黃鳥

喧嘉音物微限通塞惻隱仁者心黃生云魚困鳥喧物

自宜一視何獨使魚困於密網乎補註早行詩云飛鳥

數求食潛魚何獨驚此詩又云白魚困密網黃鳥喧嘉

音亦因楚人重魚不斧餘不盡酒膝有無聲琴聖賢兩

寂寞眇眇獨開襟陸機詩危餘凌酒膝有橫琴登樓賦

故獨開襟而已杜臆公在窮途遇風平

舟利便自怡神知其胸中無宿物矣

次空靈岸蔡云空靈當作空船刀筆誤耳朱云水

汙汙逆素浪落落展清眺長楊賦汙汙漉漉楊德周曰

幸有舟楫遲得盡所歷妙甲涵光云停舟過空靈霞石

峻楓栝隱奔峭張載賦霞石駁落書青春猶無私白日

已一作偏照黃生註峭壁隱天故可使營吾居終焉託

長嘯毒瘴未足憂兵戈滿邊徼嚮者留遺恨朱鶴齡云

未盡山水恥為達人誚迴帆覬賞延佳處領其要杜臆

絕語此別具隻眼者公每經一處必即景賦詩無不夙

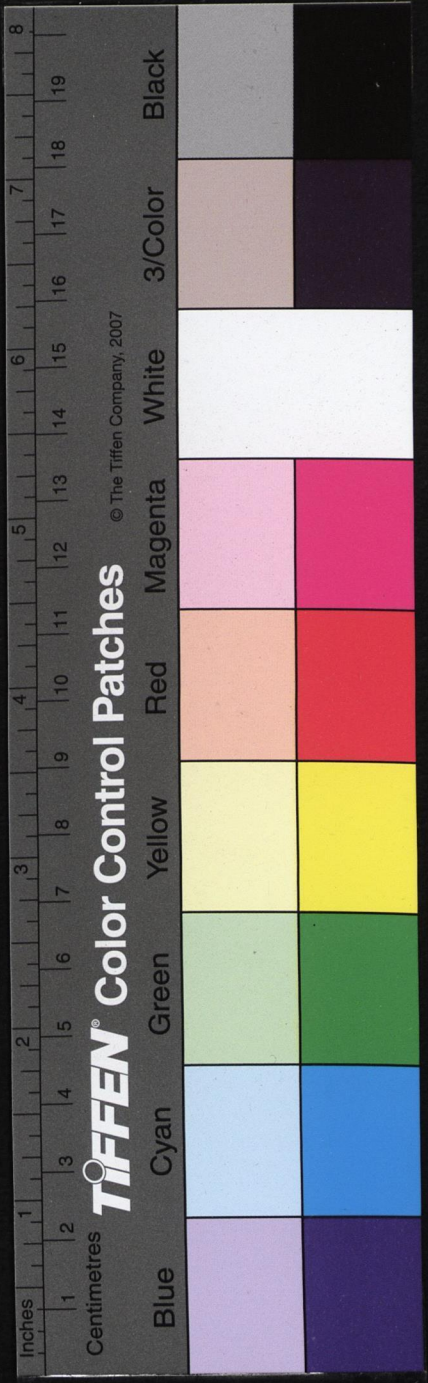
照喜其軒敞故欲託此以嘯歌但恐兵戈滿地未

堪卜居終身耳就中原而言湖南為邊徼之地

邵長蘅曰舟行佳境描寫得出

宿花石戍唐書潭州長沙有洙口花石二戍

土詩集說 卷之十九



百六

午辭空靈。岑夕得花石。戍岸疏開闢。水木雜古今。樹地

蒸南風盛。春熱西日暮。四序本平分。氣候何迴互。茫茫

天造地。一作開。一作理。亂豈恒數。海賦回互。萬里朱鶴齡

分之氣。猶回互。不齊何怪。理亂之無繫。舟盤藤輪杖策

常數。即仇云。此記戍前景物。時候。繫舟盤藤輪杖策

古樵路。罷音人不在村。朱鶴齡云。不在野圃。泉自注。柴

扉雖蕪沒。農器尚牢固。山東殘逆氣。吳楚守王度。誰能

叩君門。下令減征賦。采鶴齡云。山東謂河北。諸降將按

必吳楚為甚。故末語云。然仇云。此登岸而傷民。困也。繫

舟之後。杖策而行。見其民罷。心戍村野荒涼。因嘆吳楚

能之人。未得寇逆。奈何窮迫至此。誰查慎行曰。見所見而生感。亦是風人遺音。

早發

有求常百慮。斯文亦吾病。以茲朋故多。窮老驅馳併。早

行篙師怠。席挂風不正。昔人戒垂堂。今則奚奔命。左傳

奔命。杜臆。以斯文而朋故多。以朋多而驅馳併。意在有

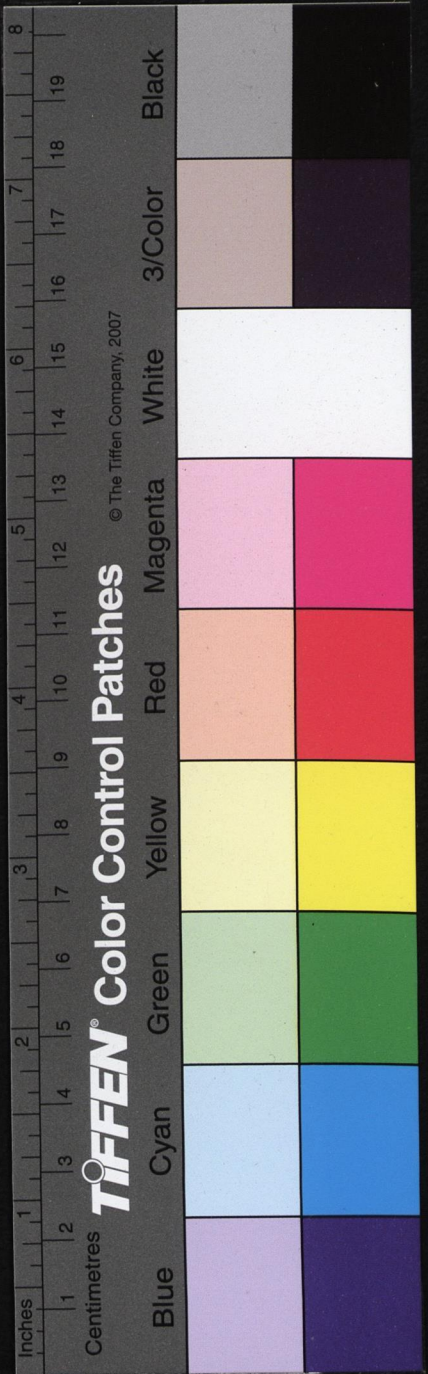
求。一有求便須百慮。是反以斯文受病也。語極曲折。總

為苦於有求。以此自病。不能解脫。而遷病於斯文。然斯

文不在受病也。可以窺其苦衷矣。仇云。首敘早發之故。濤

翻黑蛟躍。日出黃霧映。鮑照詩。騰沙鬱黃。煩促瘴豈

侵顏倚睡未。還一作醒。僕夫問盥櫛。暮顏覩青鏡。隨意簪





木言集言卷之十九

葛巾仰慙林花盛仇云此記早發景事上四若側聞夜

來寇幸喜囊中淨艱危作遠客干請傷直性薇蕨餓首真○情○苦○語○千○古○同○悲

陽粟馬資歷聘舊註蘇秦張儀歷聘六賤子欲適音從

疑悞此二柄朱鶴齡云二柄采薇及歷聘也韓非有二

作客不得不干請一涉干請自慚非本性此所以有求

常百慮也下文正深明此意言不能抗節高隱如夷齊

次晚洲杜臆洲在湘潭

參錯雲石稠坡陀風濤壯晚洲適知名秀色固異狀棹

經垂猿把身在度鳥上虞鸞詩澄潭寫度鳥擺浪散帙

妨危沙折一作花當船行高也危沙謂沙漲今江中常

有之言舟行慮險惟當以折花自遣即下所云暫愉悅

也仇云此次洲之景秀色異狀承雲石參錯此晚洲佳

勝也散帙在船浪動則看書有礙花發沙前舟近則折

之為便以當對妨乃便當之當杜臆說是垂猿把猿把

樹枝而垂飲也邵云坤雅云花當謂羈離暫愉悅羸老

反惆悵中原未解兵吾得終疎放仇云此次洲之情對

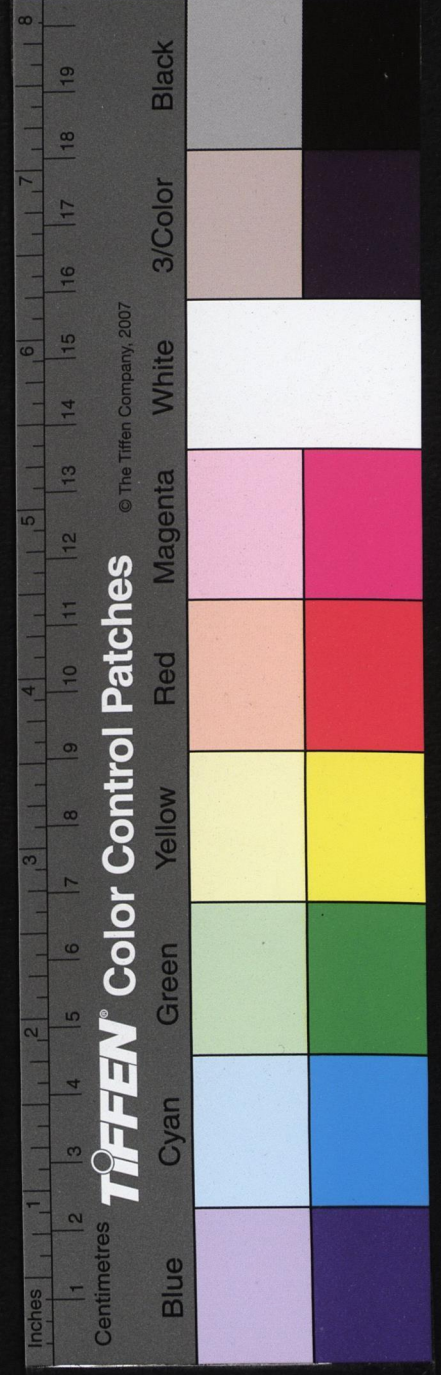
者思及中原多故得終疎放於江湖否耶

發白馬潭

水生春纜沒日出野船開宿鳥行猶去叢花笑不來人

人傷白首處處接金盃莫道新知要南征且未迴

杜詩集說卷之十九



王嗣奭曰春水方生故繫纜浸沒逆流難上故日出
方開此時宿鳥之成行者猶且先我而去水花之帶
笑者不肯向舟而來見逆水行舟之難也客舟難進
如此縱使人人傷我自首處處接我金盃亦莫道新
知為要事只官南征而未迴也後半作虛擬之詞不
然艱危作遠客安得到處金盃乎
仇兆鰲曰上四記發舟景物下四敘經潭情事上實
下虛格背指菊花開狀順流之速水花笑不來指逆
流之遲

野望

納納乾坤大行行郡國遙。
劉向九嘆衣納納而掩露雲

山兼五嶺風壤帶三苗。
元和郡國志晉懷帝分荆州湘

北以洞庭為界潭州圖經州為三苗國之南境祖賦詩方城殊風壤野樹侵江濶春蒲長

雪消扁舟空老去無補聖明朝

仇兆鰲曰五嶺在南三苗在北江漲直侵野樹雪消
始長春蒲五六倒裝句法

入喬口。
原註長沙北界唐書潭州有喬口鎮在長沙府城西北九十里

漠漠舊京遠遲遲歸路賒。殘年傍水國落日對春華。
在
涉日對春華亦樹蜜早蜂亂江泥輕燕斜賈生骨已朽
悽惻近長沙。
胡夏客云此言賈生歿後又有

黃生曰一二步步入南心懷北寫由此行萬非得
已三足上四起下五六又倒承三四篇句見地應轉
起語如見神色慘沮之意
仇兆鰲曰言故鄉遙隔而老客他方曾不如蟲鳥之

自適矣况長沙地近能無今古同悲乎

銅官渚守風

水經註湘水右岸銅官浦出焉湘水又北逕銅官山西臨湘水一統

志銅官渚在長沙府城北六十里

不夜楚帆落避風湘渚開水耕先浸草春火更燒山早

泊雲物晦逆行波浪慳飛來雙白鶴過去杳難攀

黃生曰帆落早泊語似犯重其實不然一二乃敘事五六則寫意雲晦浪慳極盡守風悶坐無可娛目之懷湖雁雙雙起人來故北雁見南行非得已飛來雙

白鶴過去杳難攀見阻風不自由皆因物以寓意也仇兆鰲曰首二銅渚守風三四渚前之景下四守風

有感未夜收帆為避風也浸草燒山皆楚地春農事雲物冥晦而浪阻舟行不若飛鶴之來風自適矣

北風原註新康江口信宿方谷水經註晉太康元年改益陽縣曰新康地志隋唐併新康

人益陽宋置寧鄉縣今同

春生南國瘴氣待北風蘇向晚靈殘日初宵鼓大鑪

傳無異於鼓洪鑪以燎毛髮爽攜甲濕地賈誼傳長聲拔洞庭湖萬

里魚龍伏三更鳥獸呼仇云羸生則風至矣甲濕之地爽若携來洞庭之中聲如拔起狀

風之自近而就遠魚滌除貪破浪愁絕付摧枯北魏杜龍承湖鳥獸承地

摧枯朽者執熱沈沈在凌寒往往須且知寬病肺不敢

恨危途再宿煩舟子衰容問僕夫今晨拜盛怒風賦盛

囊之使道却長驅隱凡看帆席雲山湧空隅胡夏客云

未二寫舟

末二寫舟

末二寫舟

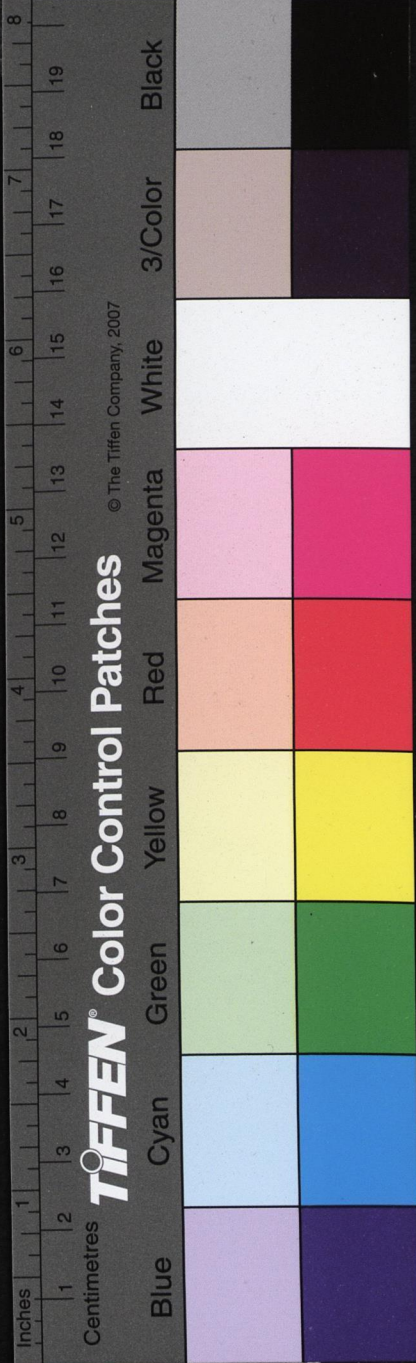
末二寫舟

末二寫舟

末二寫舟

末二寫舟

末二寫舟



行之景有興。仇云：條除瘴氣，方思破浪南行。奈風急可
愁不可付之摧枯也。此時驟寒解熱，肺病得蘇，而容色
頓起。

雙楓浦在方輿勝覽青楓浦

輟棹青楓浦謝朓詩：停驂我恨雙楓舊已摧。自驚衰謝

力不道棟梁材，浪足浮紗帽。皮須截錦苔。采鶴齡云：錦

蘇與駁江邊地有主，暫借上天迴。巽苑：鳥傷陳氏女，未

而去了無危怖，舉手辭訣家人。

仇兆鰲曰：此全是託物喻意。言停舟楓浦，見雙樹久

推自從哀謝以後，人但驚其精力已竭，又誰道未衰

之先材堪棟梁乎？今兀立江干，浪高而楓頂微露，似

欲問江邊地主，借作上天淨槎，庶不終棄於無用耶。

清明二首

朝來新火起新烟，湖色春光淨客船。繡羽銜花他自得

紅顏騎竹我無緣。周禮：司烜氏仲春修火，禁於國中。註

賜百官新火，鮑照芙蓉賦：耀繡羽以晨過。杜氏：胡童結

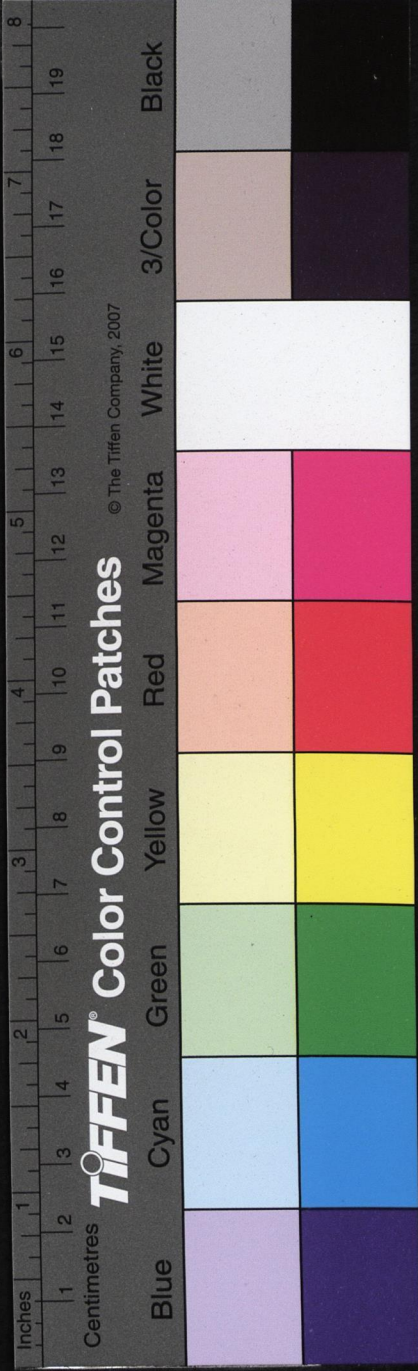
東還難有楚女腰肢亦可憐。不見定王城舊處，長懷賈

傅井依然。漢書：長沙定王發以孝景前二年立二十八

廟在長沙縣南六十里，廟即誼宅。宅中有井，上圖下方

虛霑焦。當作舉為寒食，實藉君平賣卜錢。鍾鼎山林各

土詩集卷之十九



天性濁醪麤飯任吾年

後漢書周舉遷并州刺史作書置之推廟言春中寒食一月老少不堪今則三日而已由是風俗頗革

仇云周舉雖開火禁而舟鮮熟食故曰虛霑此皆無錢之故因思君平賣卜以自給

邵長蘅曰二詩杜集中七排聊備一格

此身飄泊苦西東。右臂偏枯半耳聾。寂寂繫舟雙下淚。

悠悠伏枕左書空。十年蹴鞠將雛遠。漢藝文志蹴鞠二以韋為之實以物蹴賜為戲樂也朱鶴齡

云將雛遠言攜子遠遊樂府有鳳將雛 萬里鞦韆習俗同

宗懔歲時記寒食有打球鞦韆施鈎之戲打毬即蹴鞠也古今藝術圖以絲繩懸木立架士女坐立其上推引之謂之鞦韆云當作千秋本出漢宮祝壽詞後人倒讀又易其字為鞦韆耳

歸紫塞。家人鑽火用青楓。秦城樓閣烟鷺。一作花裏漢主

山河錦繡中。春水春來洞庭濶。白蘋愁殺白頭翁。

望岳 徐靈期南岳記南岳週迴八百里回雁為首岳麓為足元和郡國志衡岳廟在衡州

衡山縣西三十里

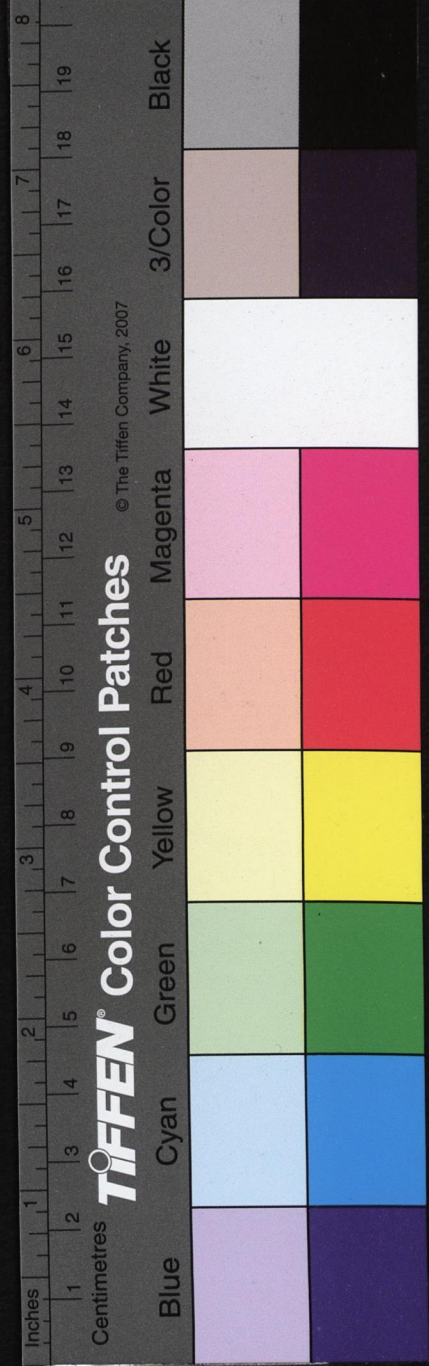
南岳配朱鳥。秩禮自百王。漢天文志南宮朱鳥權衡湘中記度應權衡位值離宮故

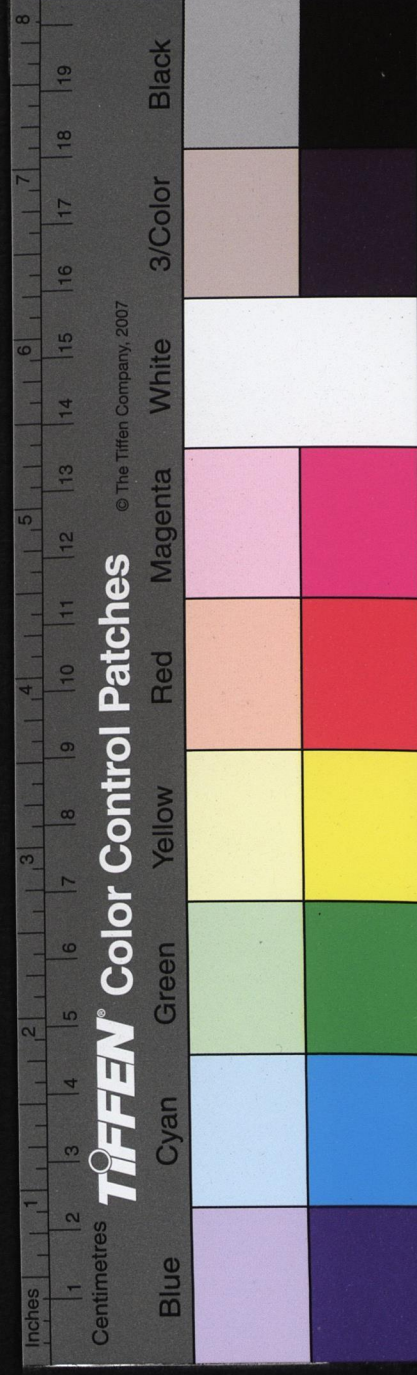
日衡山書柴望秩於山歛吸領地靈鴻洞半炎方

淮南子鴻濠頰洞莫知其門邦家用祀典。在德非馨香。巡狩何寂寥。有虞

今則亡。仇云祀嶽之典其來已久汨汨一作吾隘世網行。邁

越瀟湘。渴日絕壁出。漾舟清光旁。仇云隘世網憶貶官竄身也拾遺記皇娥





杜詩集說

卷之十九

望

歌曰乘桴輕祝融一作三一作峯尊。峯峯次低昂。紫蓋獨不

朝爭長。蝶相望。長沙記衡山軒翔聳拔九千餘丈尊卑

康天柱祝融祝融為最高樹萱錄岳之諸恭聞魏夫人

羣仙來翱翔。有時五峯氣散風如飛霜。南岳魏夫人傳

賢安晉司徒魏舒之女適南陽劉文生二子夫人幼而

好道味真耽元常服胡麻散茯苓丸忽太極諸真人授

以仙經三十三卷又授黃庭內景經令晝夜存念遂得

九年托劍化形而去北詣上清宮玉闕之下諸真君授

夫人玉札金文位為紫虛元君領上真司命南岳夫人

比秩仙公集仙錄夫人以杖代尸而升天扶桑大帝君

授夫人青瓊之板丹籙之文治南岳張經註洎吾四句

述過嶽情事祝融四句言嶽前形勢恭聞四句牽迫限

言嶽內神奇在臆散風如飛霜說得神靈颯然

一作修途未暇杖崇岡。歸來覲命駕沐浴休玉堂。吳都賦王

堂對霜石室相距三歎問府主曷以贊我皇。牲璧忍一作

感哀俗神其思降祥。宋鶴齡云府主指岳神如仙府洞

府之府仇云封內山川府主當祭

問何以仰贊皇猷其牲璧之薦忍如哀俗之循行故事

而謂神其降康乎是當精誠以格之矣玉堂指神廟府

土詩集說

卷之十九

三

邵長蘅曰氣勢壯潤稱題

岳麓山道林二寺行元和郡國志岳麓山在長沙縣西南隔湘江六里方

輿勝覽道林寺在岳麓之下距善化縣八里

玉泉之南麓山殊道林林壑爭盤紆寺門高開洞庭野

殿脚插入赤沙湖隋煬帝集開皇十二年十二月智顛禪師至荆州翔立玉泉寺舊唐書神

秀大師居荆州玉泉寺岳陽風土記赤沙湖在華容縣南夏秋水漲與洞庭湖通一統志赤沙湖在洞庭湖之

西洞時惟見赤沙仇云首聯分五月寒風冷佛骨六時

天樂朝香爐阿彌陀經極樂國土常作天樂晝夜六地

靈步步雪山草僧寶人人分海珠楞嚴經雪山大力白牛食其山中肥膩香草此

牛惟飲雪山清水其糞微細可和合旃檀起信論一如是覺性名佛寶二真如有執持義名法寶三真如有

和合義名僧寶譬喻經王舍國人塔劫一云當欲作寺錢不足入海得名寶珠塔劫作級宮牆英華

壇壯麗敵香厨松道清凉俱蓮花樊陳俱作池交響共命鳥

金榜雙迴三足鳥朱鶴齡云香厨香積厨也羅摩經上方有國佛號香積如來以一鉢盛香

飯恒飽衆生阿彌陀經極樂國土有七寶池池中蓮花大如車輪又有伽陵頻伽共命之鳥晝夜六時出和雅

音異論曰步步曰人人曰壯麗敵曰清方丈涉海費時涼俱曰交響曰雙迴皆並摹二寺之勝

節元圃尋河知有無暮年且喜經行近春日兼蒙暄暖

扶飄然班白身奚適旁此烟霞茅可誅朱鶴齡云言方丈元圃恍惚難

到不若此地之桃源人家易去制度橘洲田土仍膏腴



潭府邑中甚淳古太守庭內不喧呼寰宇記橘洲在長沙縣西南四里江

中時有大水洲渚皆及此洲獨存湘中記諺曰昭潭無底橘洲浮一統志橘洲在長沙府善化縣西四里唐書

潭州長沙郡屬江南西道昔遭衰世皆晦跡今幸樂國養微纒依止

老宿亦未晚富貴功名焉足圖久為謝野一作客尋幽慣

細學何周當作頤免興孤吳苑初錢塘杜明師夢有人人

而謝元亡其家以子孫難得送靈運於杜治養之十五方還都故名客兒註治音稚奉道之家靜室也宋書靈

運為永嘉太守性好山水肆意遊遨嘗於南山伐木開徑直至臨海周顒注別見仇云靈運遊山周顒好佛故

並舉以一重一掩吾肺臍山鳥山花吾友于宋公放逐

會題壁原註之物色分留與老夫舊註一重一掩言山也宋之問傳睿宗止

壁楊用修云詩今失傳仇云肺臍比其關切友于言其

愛郡長蘅曰排比綿麗子美七古此又為變調蓋永叔

子瞻之濫觴

奉送韋中丞之晉赴湖南舊書大歷四年二月以湖南都團練觀察

使衡州刺史韋之晉為潭州刺史因是徙湖南軍於潭州

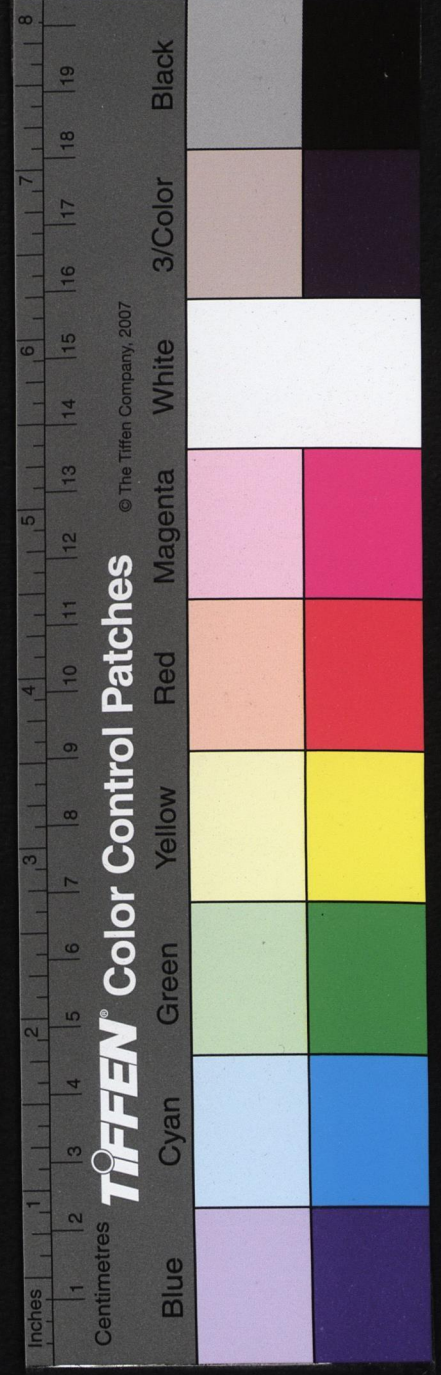
寵渥徵黃漸權宜借寇頻湖南安背水洞庭湖枕衡州之北故曰背水

峽內憶行春後漢書謝夷吾為鉅鹿太守行春乘柴車從兩吏宋鶴齡云韋必嘗於峽中作守故

日憶行春蓋自王室仍多難蒼生倚大臣還將徐孺榻

處處待高人

王詩集卷之十九



仇兆鰲曰上四送韋之詞下四勉韋之意微黃漸漸
將內召也借寇頻頻刺衡潭也湖南安於背水是望
其新政峽內猶憶行春乃思其遺澤多難之際人倚
大臣正當設榻求賢以圖治安之計

詠懷二首

人生貴是男丈夫重天機未達善一身得志行所為

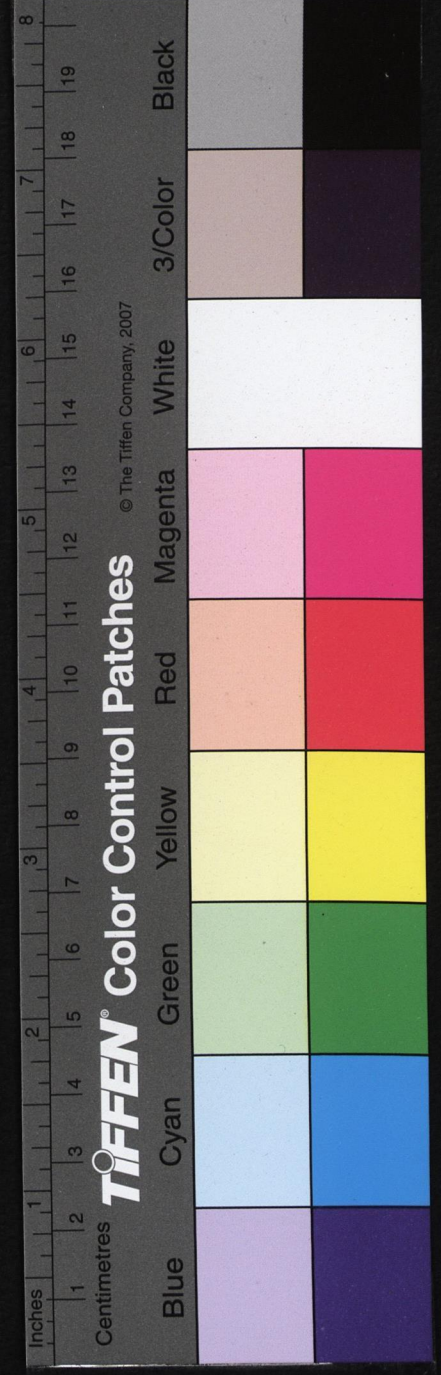
榮啓期曰男尊女卑故以男為貴吾既得為男是二業也莊子嗜欲深者天機淺張經云天機謂天時之機自卽孟子乘勢待時之時此與莊子異解仇云丈夫處世貴乎獨善大行各遂天機以傷已之出處兩妨耳嗟予竟轍軻將老逢艱危胡雛逼神器逆節同所歸河洛化為血公侯卿一作草間啼西京復陷沒翠蓋蒙塵飛萬姓悲赤子兩宮棄紫微倏忽向二紀奸雄多是非兩宮

肅宗也晉天文志紫微天帝之座仇云逆節指用賊者奸雄是非謂降將向背不常本朝再樹立

未及貞觀時日給在軍儲上官督有司高賢迫形勢豈
暇相扶持疲茶苟懷策棲屑無所施先王實罪已愁痛
正為茲歲月不我與蹉跎病於斯夜看鄴城氣回首蛟

龍池齒髮已自料意深陳苦詞初云代宗平河北逐吐蕃是本朝再立也當事
迫於軍儲不服扶持旅因此亦時勢使然無足責者但
已懷濟世之畧而無從一施有負先朝罪已之意用是
愁痛耳今歲月蹉跎尚何望乎豐城劍氣池水蛟龍
言壯志猶存而身老不復可為唯存陳詞見意而已

邦危壞法則聖遠益愁慕飄飄桂水遊悵望蒼梧暮思
賦雖遊娛以自樂今豈愁慕之可懷楚詞桂水兮潺湲
水經註湘陽縣桂陽郡治也地理志桂水所出因以名



木言身談 卷之十九

吳

應劭曰桂水出桂陽東北入湘元和郡縣志桂江一名

為蒼梧仇云法制既壞則太平難見矣故有聖遠愁慕

後二起潛魚不銜鈎走鹿無反顧皦皦幽曠心拳拳異

平素朱鶴齡云以潛魚走鹿况已之避衣食相拘閼五

與策勿令有所拘閼切後漢書虞詡傳願寬朋知限流寓風濤上春沙千刊

十里侵一作江樹逆行陳作吉日時節空復度井竈

任塵埃舟航煩數色角具牽纏加老病瑣細隘俗務萬

古一死生胡為足名數杜臆萬古之中碌碌死生亦何

語相應朱鶴齡云足名數言求足於名數也祝云言解

魚走鹿皆知見機遠害亦本有幽曠之心今拳拳屈

身於人而異於素志者祇為衣食所驅朋知遠隔耳江

清逆行衡為上水也吉日謂清明令節并灶遠離舟航

屢涉以老病之身而嬰心俗多憂汗桃源拙計泥去銅

柱未辭炎瘴毒擺落跋涉懼虎狼窺中原焉得所歷住

葛洪及許靖避世常此路邵云此子美暮年賢愚誠等

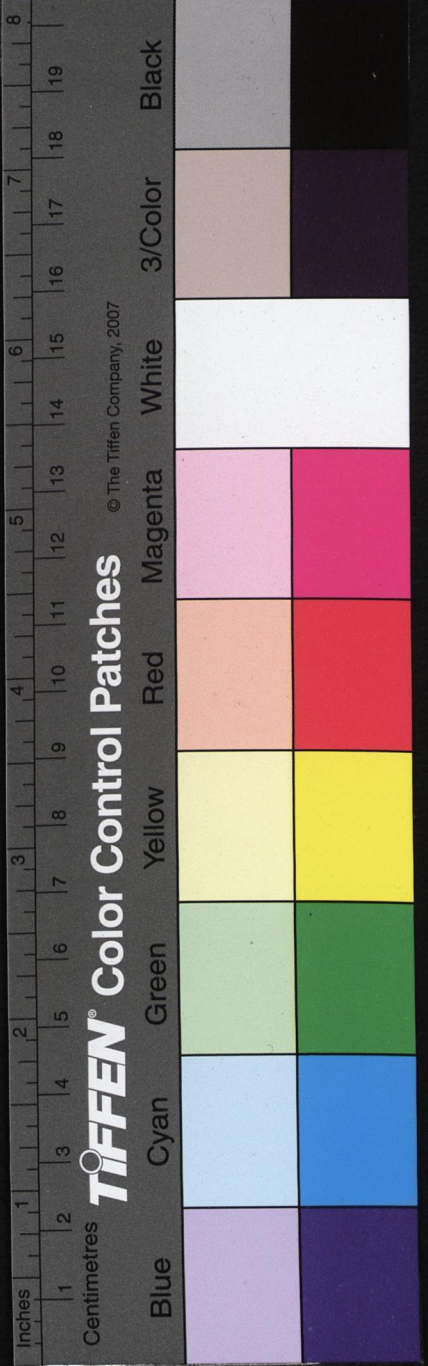
差自愛各一作馳騖愛各杜臆作合受蜀許靖傳孫策

州太守士燮厚加敬待杜臆公水宿詩欲訪武陵溪今

不得一經其地故托云忍汗襟源也乃計拙而帶銅柱

不辭炎瘴不懼跋涉蓋以虎狼方橫即今所歷未可便

在將學葛許之避世矣又度賢不如古人則合受此馳



杜詩集註 卷之十九

告訴南為祝融客。勉強親杖屨。結託老人星。羅浮展衰

步。仇云：羸病鍼灸則身困，擁滯稽留則人倦。挂帆乘風，則天難測，備陳中途，偃蹇情狀。盧注：衡山有祝融峯。

董鍊師在焉，故思一親其杖屨。仇云：老人星在衡山，羅浮山為仙洞，蓋將託此以求長年耳。

發潭州時公自潭州

夜醉長沙酒。曉行湘水春。岸花飛送客。檣燕語留人。

輔詩：詭子美潭州詩。岸花飛送客，檣燕語留人。以興喪亂之際，人無將迎，曾不若岸花檣燕也。楊慎：丹鉛錄云：賈島詩：長江風送客，孤館雨留人。二句為平生之冠，而

集中不載，僅見於坡詩註。所引今按杜詩：岸花二句實賈句。賈傳才未作何有。諸公書絕倫。唐書：褚遂良工隸

所本。賈傳才未作何有。諸公書絕倫。唐書：褚遂良工隸。儀為后左遷潭州都督。

名高前後事。迴首一傷神。

公之善書此又一證

洪仲曰：此詩三四託物見人，五六借人形已。此皆言外寓意，實說便少含蓄矣。

仇北鰲曰：送客但花飛留人，惟語燕本屬寥落之感，却能出以鮮俊之辭。賈禘立朝各有鯁亮之節，但舉

才名書法者，蓋借以自方耳。二人固為前後公於二賢亦前後事也。故有迴首傷神之歎。

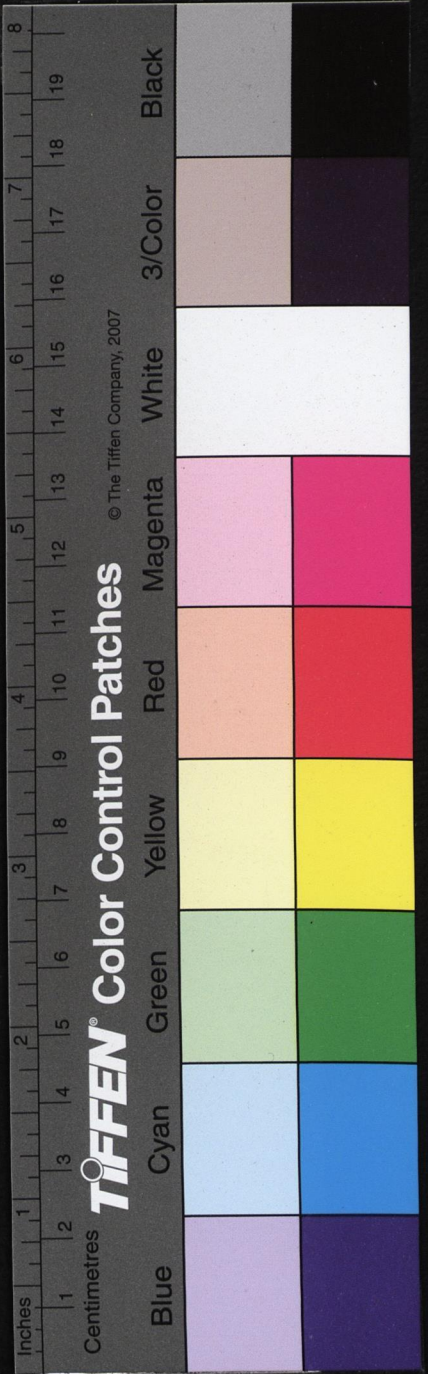
邵長蘅曰：穩帖好詩。

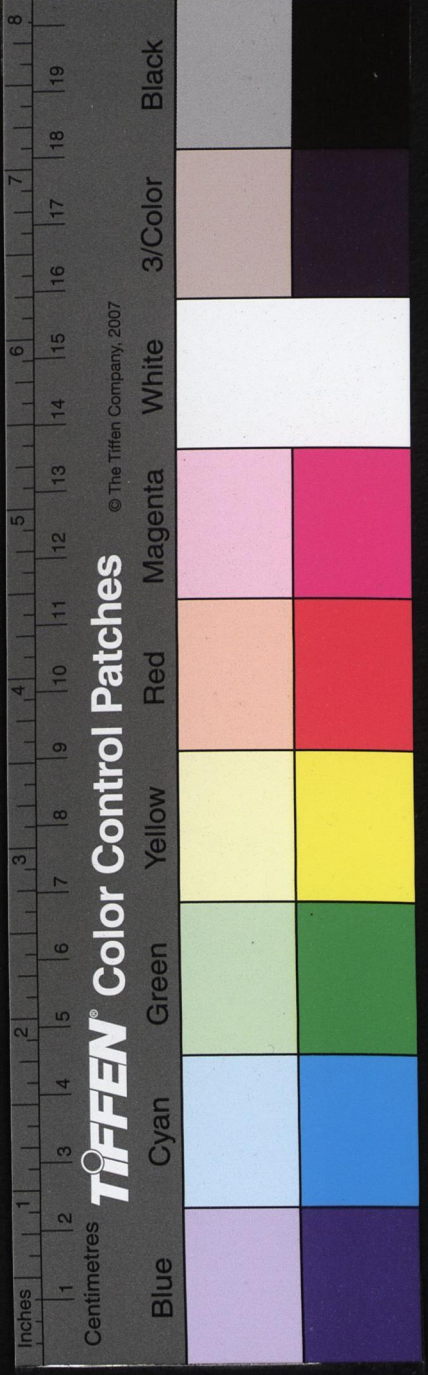
酬郭十五判官受唐書紀事郭受大歷間為衡陽判官

才微歲老一作晚向虛名。臥病江湖春復生。藥裏關心詩

總廢。花枝照眼句還成。只同燕石能星隕。自得隋珠覺夜

明。韓非子：宋之愚人得燕石於梧臺之側，藏之以為大寶。周客聞而觀焉，掩口笑曰：此燕石也。與瓦甓等。左





傳隕石於宋五隕星也搜神記隋侯出行見大蛇被傷
中斷使人以藥封之歲餘蛇銜明珠以報宋鶴齡云燕
石喻已之詩隋也喬口橘洲風浪促繫帆何惜片時程
珠喻郭之詩也

齡云末二語乃是公在潭州候郭受

仇兆鰲曰藥裏承臥病花枝承春生燕石係宋人事
并綴以隕石於宋言已詩如星隕於地不見光彩然
兩事牽合在一句中不如對語自然喬口橘洲去衡
不遠且風浪甚速行當掛帆一至耳

衡州送李大夫七丈勉赴廣州唐書衡州衡陽郡屬江南西道

李勉自江西觀察使入為京兆尹兼御史大夫大歷三年十月拜廣州刺史充嶺南節度使

斧鉞下青冥樓船過洞庭北風隨爽氣南斗避文星盧

勉好古尚奇故曰文星仇云按文昌本在北斗宮李白北至南故南斗心避之黃生云王右丞詩饒吹墮京口

壯語也杜此詩三四風神過之日月籠中鳥乾坤水上萍宋鶴齡云日月之長但如

籠鳥乾坤之大止作浮萍皆自嘆也方回云日月年年也乾乾坤處處也張綆註虛度日月起下垂老浪迹乾坤

飄零王孫丈人行叶音垂老見飄零漢書蘇武傳單于曰漢天子我丈人

行也黃生云唐人極重中表親皆敘行輩同者稱兄弟卑者稱姪尊者稱丈此目勉為丈人行蓋中表尊屬也

王嗣奭曰日月照臨之下身如籠鳥乾坤覆載之中

迹若浮萍此垂老飄零之狀王孫乃我丈人行忍見

其若此耶蓋望之援手矣盧元昌曰青冥自北而來故風隨爽氣洞庭向南而

往故斗避文星便見叱咤風雲指揮天地氣象黃生曰前半極其雄邁五六意悲而語則壯得此方

稱結亦不覺衰颯此章法湊泊之妙也仇兆鰲曰上四送李入廣烜赫有勢下四自敘飄流

香港中山圖書館
SUN YAT-SEN LIBRARY

相語集詩卷之十九

悲婉動情下青冥猶言自天而下

迴棹

宿昔試也安命自私猶畏天勞生繫一物為客費多年

沉云前咏懷詩云衣食相拘閔即所云勞生繫一物是也衡岳江

胡大蒸池疫癘偏東和郡國志衡陽城北背蒸水散才嬰薄俗有

跡負前賢宋鶴齡云有跡言未能絕跡而遊也巾拂那關眼舞鶴賦巾拂

止瓶罍易滿船火雲滋垢膩凍東雨衰沈塵一作綿強

其亮飯尊添滑端居茗續煎沈云此厭衡山之熱而欲迴棹也上四作自答語下

時安命雖專已自私猶知畏天今以謀生之故而煩作客遊深愧不能安命矣思衡岳間地氣人情如是

賢所絕迹不至者乃浪跡於此是負前賢矣無几案故巾拂不用多飲酒故瓶罍滿船火雲凍雨晴雨皆帶鬱

蒸專美性寒續茗解熱也清思漢水上涼憶峴山巔順浪飜堪倚迴

帆又省牽吾家碑不昧王氏井依然朱鶴齡云自衡迴潭為下水故云順

浪晉書杜預平吳後刻二碑紀績一立萬山之上一沈萬山下潭中曰焉知此後不為陵谷乎几杖將

衰齒茅茨寄短椽灌園會取適遊寺可終焉遂性同漁

父成名一作功異魯連篙師煩爾送朱夏及寒泉趙汭云滄浪漁

父隱不求名仲連却秦軍下燕城雖不受封猶為取名者故云異魯連沈云此欲託迹襄陽終以安命自處也

清涼之地可以避暑且白衡回潭舟行下水故順浪而省牽杜碑王井皆襄陽遺跡几杖茅茨思居其地灌

園四句甘為逝世篙師二句結出迴棹灌園遊寺暗使故事漁父魯連明用古人

士寺集兌卷之十九

