

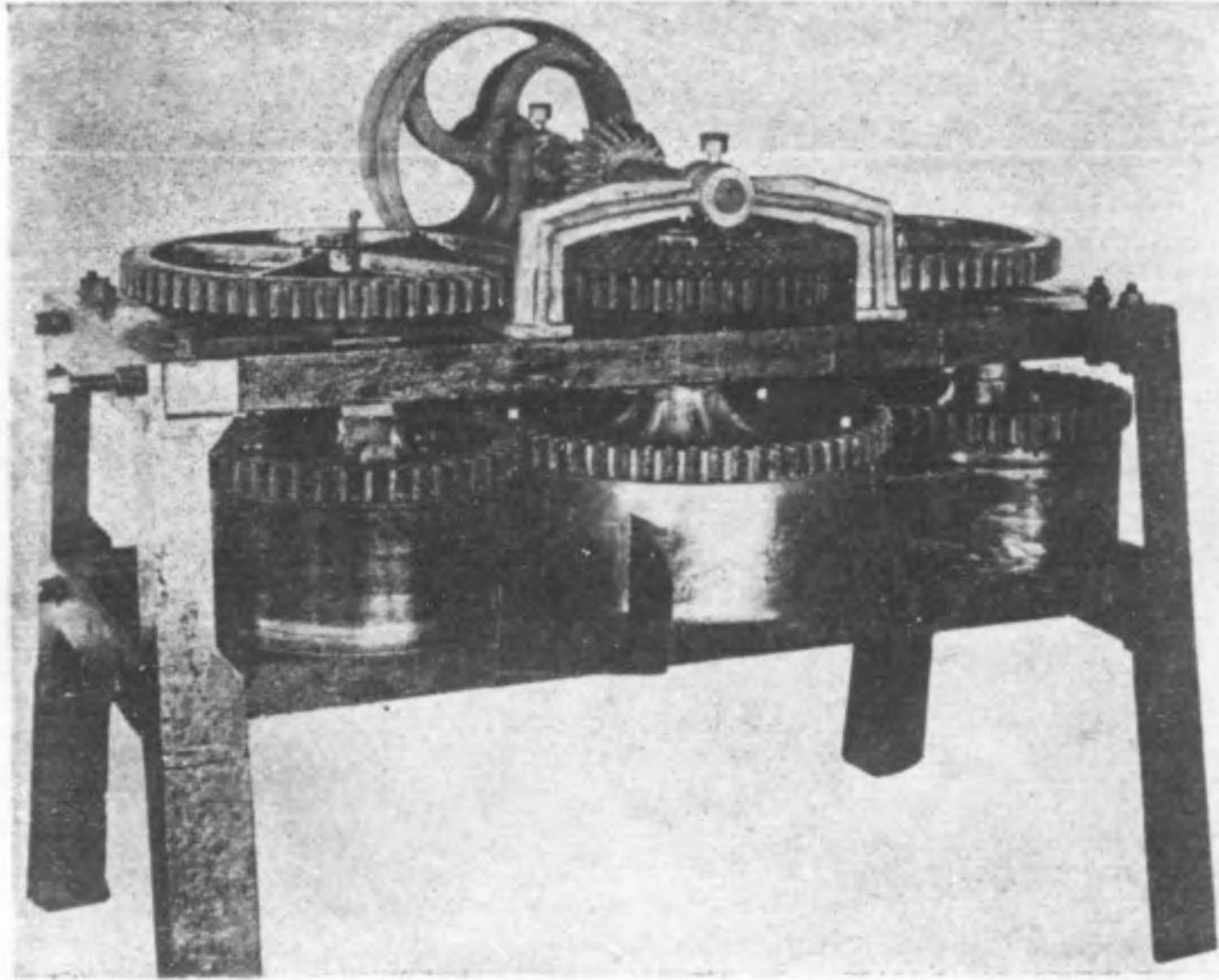
特 222

355

昭和二年度業務報告

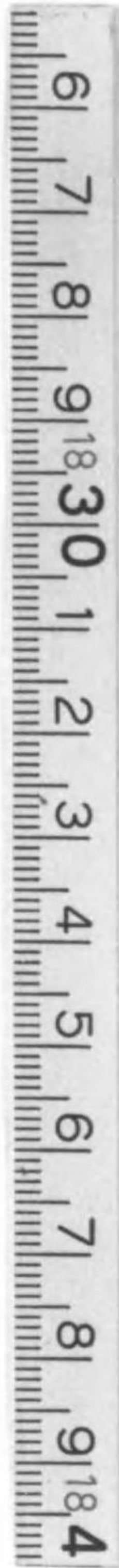
附 講 習 所 要 覽

吉岡式縦型五轉子甘蔗壓搾機 (動用力)



昭和三年十二月

鹿兒島縣立糖業講習所



始



◎ 正 誤 表

頁	行	段	動力用 椿與喜雄
全	四	三	動力用
一	一	一	椿與喜雄
二	一	一	品種試驗甲以降腋
三	一	一	芽苗試驗(九頁)三
四	一	一	二頁)ニ至ル成績其
五	一	一	一ノ各表中五段ノ
六	一	一	「コンマ」ヲ削ル
七	一	一	一〇、三六〇
八	一	一	一一三、九
九	一	一	二八〇
全	一	一	〇、五三七
一〇	一	一	一一八、三
一一	一	一	九八、三
一二	一	一	ブリツクス度
一三	一	一	三、六八〇
一四	一	一	〇、三二五
一五	一	一	七、九

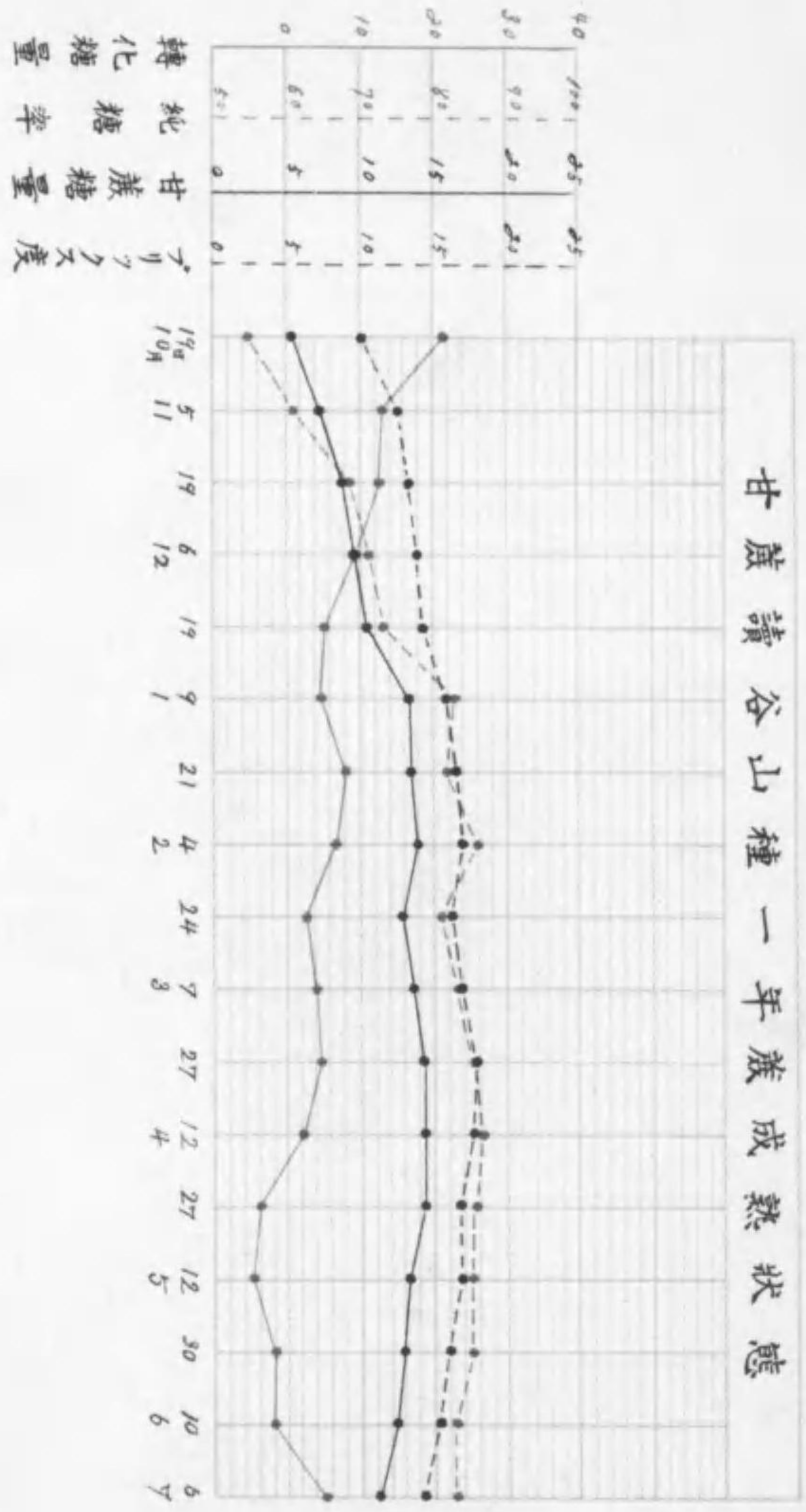
頁	行	段	動力用 椿喜與雄
全	一〇	二	動力用
一	一	一	椿喜與雄
二	一	一	一〇、三六〇
三	一	一	一一三、七
四	一	一	二八、〇
五	一	一	〇、五三七
六	一	一	一一八、三
七	一	一	九八、三
八	一	一	ブリツクス()
九	一	一	三、六六〇
全	一	一	〇、三二五
一〇	一	一	七、九

頁	行	段	正
全	一〇	二	ブリツクス度
一	一	一	二月廿六日株出昭
二	一	一	和參年二月廿一日
三	一	一	收穫セリ
四	一	一	轉化糖量
五	一	一	一反步當
六	一	一	一反步當
七	一	一	五〇、七
八	一	一	純糖率
九	一	一	試驗區ヲ
全	一	一	一二、〇七
一〇	一	一	〇、五六
一一	一	一	一九、六〇
一二	一	一	(縦)
一三	一	一	「レットテル」ヲ貼リ
一四	一	一	初冬ニ

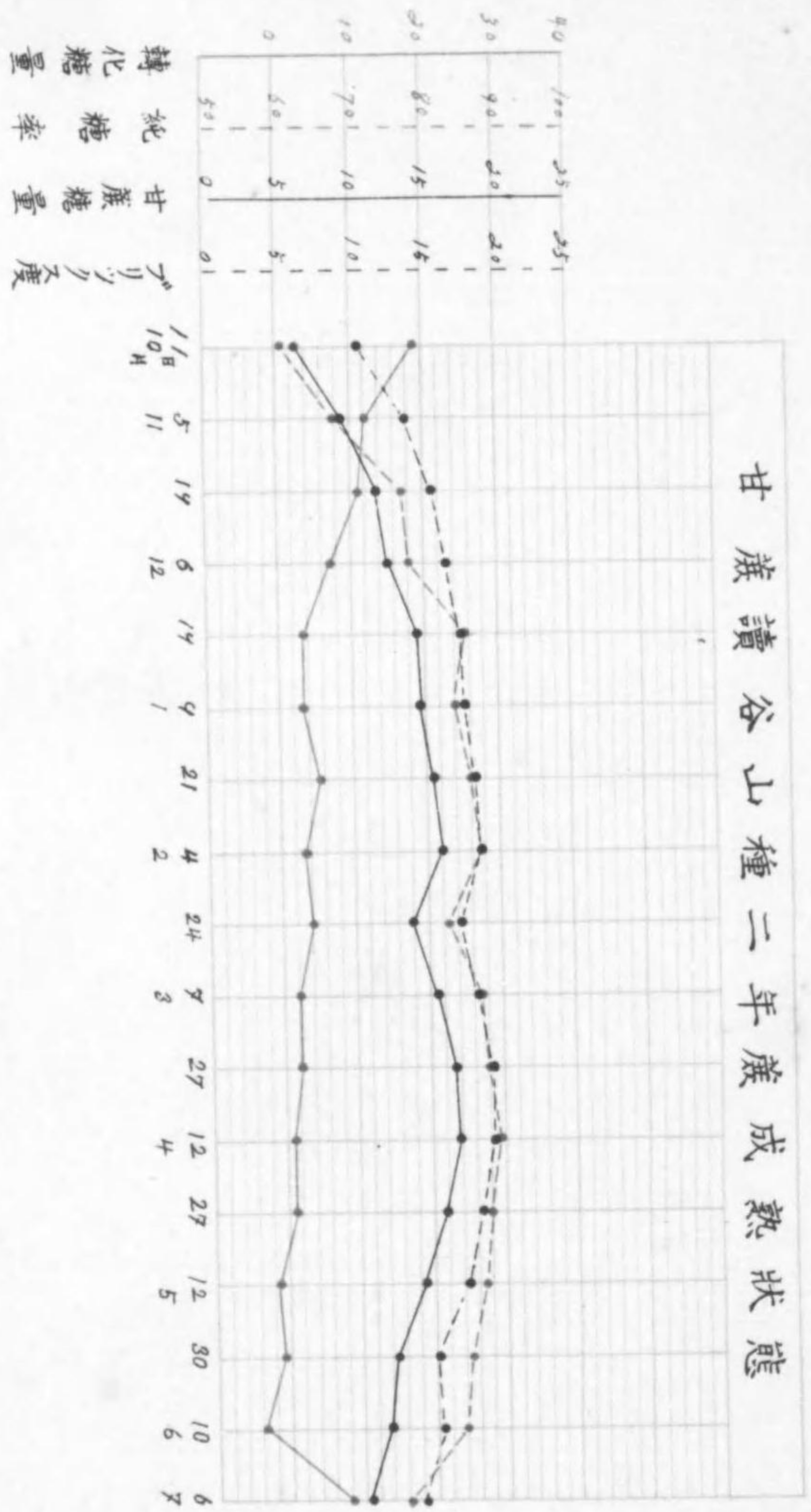
頁	行	段	誤
全	一〇	二	ブリツクス度
一	一	一	二月廿六日
二	一	一	() 收穫セリ
三	一	一	轉心糖量
四	一	一	一反步當
五	一	一	一反步當
六	一	一	五〇、五
七	一	一	純糖率
八	一	一	試驗() ヲ
九	一	一	一二、〇六
全	一	一	〇、五七
一〇	一	一	一六、六〇
一一	一	一	(縦)
一二	一	一	「レットテル」ヲ貼リ
一三	一	一	初各ニ

頁 四三	行 一八	段 七六	正 効果 稍良 (冬季) 二五〇、町〇	頁 四四	行 一〇	段 四	誤 効果 稍長 (各季) 二五〇、()〇	頁 四五	行 一〇	段 三	正 麻豆、文具凸() 壯壯 五〇〇本	頁 四六	行 一〇	段 三	誤 麻豆、文具凸() 壯壯 五〇〇本
四五	一〇	四	〇、七八四	四五	一〇	三	註文ス	四五	一〇	三	註文ス	四五	一〇	三	註文ス
五二	一七	九	三五七、〇〇〇	五二	一七	四	三五圓八一〇	五二	一七	四	卸賣	五二	一七	四	卸賣
五五	三三	九	七九五、四四〇	五五	三三	一	一箱ニ付三十錢二 厘一斤當	五五	三三	一	一箱ニ()三十錢 二厘個一斤當	五五	三三	一	一箱ニ()三十錢 二厘個一斤當
全	七	三	サクセツション一個 塩化加里反當	全	七	五	眞名津川	全	七	五	眞名()川	全	七	五	眞名()川
五八	一四	一	淡江皮種	五八	一四	一	苗圃係(名瀬甘蔗原) 苗圃勤務	五八	一四	一	苗圃係(名瀬甘蔗原) 苗圃勤務	五八	一四	一	苗圃係(名瀬甘蔗原) 苗圃勤務
五九	二二	六	一瓦五	五九	二二	六	才以下ノ男子	五九	二二	六	才以下ノ男子	五九	二二	六	才以下ノ男子
六〇	五	二	九五、〇〇〇	六〇	五	二	才以上ノ男子	六〇	五	二	才以上ノ男子	六〇	五	二	才以上ノ男子
全	四	全	二五、二〇〇	全	四	全	才以上ノ男子	全	四	全	才以上ノ男子	全	四	全	才以上ノ男子
六五	四	全	スノートサイベリ アン	六五	四	全	才以上ノ男子	六五	四	全	才以上ノ男子	六五	四	全	才以上ノ男子

甘蔗讀谷山種一年蔗成熟狀態



甘蔗讀谷山種二年蔗成熟狀態



昭和二年度鹿兒島縣立糖業講習所業務報告

目次

第一、糖業講習生養成

第二、製糖講習

第三、甘蔗栽培試驗

耕種梗概

一、品種試驗

甲

二、品種試驗

乙

三、肥料用量試驗

四、磷酸試驗

五、石灰加用試驗

六、生長點附加苗試驗

七、稚葉除去及無除去試驗

八、剝葉試驗

一

五

七



七

〇

三

五

七

九

九、腋芽苗試驗.....三

第四、製糖並化學分析.....三

一、甘蔗壓搾機試驗.....三

二、夾雜物除去試驗.....三

三、石灰品質試驗.....三

四、石灰加入時試驗.....三

五、石油發動機試驗.....三

六、重油燃料試驗.....三

七、甘蔗成熟度調査.....三

八、「レフラクトメーター」(屈折計)ニ依ル甘蔗糖汁調査.....三

九、小箱入糖研究.....四

第五、野鼠驅除.....四

第六、甘蔗委託苗圃.....四

第七、輪栽作物.....四

一、稈麥(品種試驗、肥料用量試驗、畦立試驗、黑穗病豫防試驗、播種季節試驗).....四

二、大麥及小麥.....五

三、アロールト.....五

四、綠肥(ザードウキツケン、ヘアリーベッチ、蠶豆、富貴豆、アルファアルファー).....五

五、甘藷(品種試驗、轉倒植試驗).....五

六、甘藍鹽化加里施用試驗.....五

七、秋播蔬菜(葉菜之部).....五

八、秋播蔬菜(根菜之部).....五

九、胡瓜餘時栽培.....五

十、里芋.....五

十一、其他.....五

(早植甘蔗、黃麻、サフラン、薄荷、香水茅、甘藷實生、蓖麻、大長實果物時計、古加樹檸檬樹).....五

第八、雜事.....六

一、食用蛙飼養.....六

二、山羊.....六

三、桑苗拂下.....六

四、養 蠶..... 七

五、種 苗 配 布..... 六

六、印 刷 物 配 布..... 六

七、所 員 出 張..... 六

八、文 書 受 發 件 數..... 六

九、參 觀 人 員..... 七

第九、糖業者小箱入糖收支調査..... 七

第十、卒業生及在學生町村別一覽表..... 七

附 講 習 所 要 覽..... 九

昭和二年度鹿兒島縣立糖業講習所業務報告

第一 糖業講習生養成

一、講習目的

糖業ノ改良發達ヲ圖ル爲メ之ニ關スル學術及實地ヲ習得セシメ兼テ德性ヲ涵養スルヲ以テ目的トス

二、募集方法

講習生養成規程ニ依リ募集セシニ志願者豫定人員ヲ超過セシニ依リ詮衡ノ上左記三十名ニ對シ入講ヲ許可セリ

三、町村別志願者及許可人員

町 村 別	志願者數	許可人員	町 村 別	志願者數	許可人員
名 方 瀨 町	七	七	天 城 村	八	八
三 方 村	一	一	東 天 城 村	七	七
大 和 村	一	一	伊 仙 村	壹	壹
宇 檢 村	一	一	和 泊 村	參	參
西 方 村	壹	壹	知 名 村	壹	壹
實 久 村	貳	壹	與 論 村	一	一
鎮 西 村	參	壹	十 島 計	五〇	參〇

四、講習期間

昭和二年四月ヨリ全三年三月ニ至ル一ケ年間

五、講習學科課程

學科目	每週教授時間數	摘	要	學科目	每週教授時間數	摘	要
農業道德	壹			土壤及肥料	貳		
農學汎論	四	畜産、養蠶、農具ヲ含ム		種 藝	參		普通、特用作物、園藝
農業經濟	貳	小組合、農會ニ關スル		病理昆蟲	貳		
甘蔗栽培	四	講義ヲ含ム		産業組合	貳		
製糖	四	形態生理ヲ含ム		實驗及實習	壹八		

本表ノ外左記ノ通科外講義ヲ行ヘリ(順不同)

- 畜産 平野縣農林技手
- 氣象 松浦測候所長
- 紬 高橋商工技手
- 害蟲 沖繩縣立糖業試驗場 屋代技手
- 害蟲 臺灣總督府 石田技師
- 修養 岡田代議士

六、見學

講習生ノ智識涵養上多方面ニ亘リ實地ヲ見學セシムルノ必要アルニ依リ左記ノ通市内及地方ノ見學ヲナサシメタリ

(1) 市内見學

- 一、名瀨測候所氣象觀測狀況
- 一、名瀨電話交換局電話交換狀況
- 一、工業試驗場分場ニ於テ檢絲狀況
- 一、水産試驗場大島分場試驗船鵬洋丸見學
- 一、縣立病院レントゲン並太陽燈治療狀況
- 一、名瀨屠殺場獸體解剖其他食肉衛生狀況
- 一、牛乳搾出及消毒狀況實地見學
- 一、大島紬同業組合紬檢査狀況
- 一、撚絲狀況
- 一、鐵工場鑄物其他工作狀況
- 一、製酒會社麴取扱製酒狀況
- 一、緒方醬油店味噌、醬油製造狀況

一、郡農會機械製茶及手撚製茶見學並實習

一、殖産會社蘇鐵葉製造及木炭移出狀況

(口) 地方旅行

三方村、笠利村、大和村

七、修得生町村別人員並姓名 (昭和三年三月卒業)

町村別	人員	氏名	町村別	人員	氏名
名瀨町	壹	青山 政光	喜界村	貳	具志 玄良、旭 秀雄
三方村	貳	森 英光、平 直次	天城村	四	梅田 善治、上田 景二
西方村	壹	德永 宏	東天城村	壹	榮 隆明、基 禎治
實久村	壹	芝田 實德	伊仙村	四	義政 源忠、得 良政、實 良吉
鎮西村	壹	森 義則、豐永 茂利	和泊村	貳	玉野 榮一、信、德島 中成
東方村	參	田中 英一	知名村	壹	桑野 信、
住方村	壹	納島 真修、松原 彦助	與論村	壹	阿野 英雄
龍郷村	參	篠原 忠義、	合計	參〇	
笠利村	貳	佐假 政信、椿 喜與雄			

八、講習生學費 (三十名ノ平均額)

種別	金額	摘要	種別	金額	摘要
食費	九六〇〇〇	一ヶ月金八圓ノ割	旅行費	壹貳〇〇〇	往復運賃並隣村視察費
被服料	貳〇〇〇		雜計	貳四〇〇〇	
書籍代	壹五〇〇〇	教科書並筆墨雜記帳紙代		壹六八〇〇〇	

備考 一ヶ月五圓宛ノ手當ヲ給スルヲ以テ實際各自ノ負擔額ハ總計百六拾八圓ヨリ手當六拾圓ヲ控除シタル百八圓ナリトス

第二 製糖講習

民間製糖者及町村技術者、砂糖検査員等ノ爲糖業ニ關スル學理實地指導ヲ行ヒ技術ノ向上ヲ圖ラムトスルニアリ

一、砂糖検査講習

砂糖同業組合長ノ推薦ニ係ル左記検査員及將來検査員タラントスル希望者ヲ當所ニ集メ二期ニ亘リ七日間宛糖業ニ關スル學理並製糖、鑑別ノ實地ヲ指導教授セリ
第一期ノ分 (昭和三年二月一日ヨリ全七日ニ至ル七日間)

- 三方村 里 庸 藏
- 笠利村 鬼塚文太郎

東方村 祝熊太郎 禱元 静
 西方村 吉兵熊
 喜界村 照玄益
 鎮西村 保佐市
 實久村 田原安隆
 龍郷村 篠原富助

第二期ノ分 (昭和三年二月六日ヨリ全十二日ニ至ル七日間)

伊仙村 新山佐元 盛吉 壽清 富世喜
 天城村 山崎彦次 益満益童
 龜津村 沖直千代 大澤富道 鶴利 盛

計 拾七名

二、所員出張製糖實地指導

和泊村 四日間
 知名村 四日間
 輿論村 九日間

第三 甘蔗栽培試験

耕種梗概

特別ノ取扱ヲ要スル試験ヲ除キ左ノ如シ

- 一、整地 前作物甘藷跡地ヲ深サ一尺以上ニ耕起シ土壤ヲ風化セシメ後更ニ一回耕起土塊ヲ粉碎シ地面ヲ均シ所要ノ距離ヲ取り深サ六寸内外ノ植溝ヲ作り其溝底ヲ一回土軟ヲ行ヘリ
- 一、品種 特種ノ試験ヲ除キ總テ讀谷山種ヲ用ヒタリ
- 一、採苗 原苗圃生産ノ蔗苗ヲ以テ全部更新シ健全ナル梢頭部苗ヲ三節以上込メ長サ七寸内外トシ植付前三晝夜浸水シテ挿植セリ
- 一、植方 苗一本ヲ畦ニ平植トナシ其梢頭部ヲ悉ク南方ニ向ケ苗ノ隠ル、程度ニ覆土ス但シ芽子ハ常ニ左右ニアラシメタリ
- 一、插苗期 特別ノ試験ヲ除キ二月中旬ニ挿植セリ
- 一、畦巾株間 畦巾三尺株間一尺
- 一、肥料 肥料ノ種類及一反歩ニ對スル用量左ノ如シ

肥料名	反當用量	基肥	第一回追肥	第二回追肥	第三回加肥	三要素成分		
						窒素	磷酸	加里
堆肥	六〇〇,〇〇〇	六〇〇,〇〇〇				二,四〇〇	一,一〇〇	三,〇〇〇
骨粉	六,〇〇〇	六,〇〇〇				〇,二八	一,三九〇	〇,〇三三
人糞尿	二〇〇,〇〇〇		一〇〇,〇〇〇			一,一〇〇	〇,二六〇	〇,四〇〇
大豆粕	三〇,〇〇〇	二〇,〇〇〇		一〇,〇〇〇		二,一〇〇	〇,三三〇	〇,六〇〇
過磷酸石灰	一〇,〇〇〇	五,〇〇〇		五,〇〇〇		五,八八	一,五〇〇	四,〇三三
計						五,八八	四,六八二	四,〇三三

一、施肥ノ方法 新植蔗ニハ基肥トシテ右表ノ肥料ヲ植溝中ニ土ト攪拌シ淺ク覆土シテ插苗ス第一回追肥ハ甘蔗ノ發芽セル傍ニ淺キ溝ヲ設ケ人糞尿百貫ヲ同容積ノ水ニ稀釋シ施シ覆土ス

第二回ハ第一回追肥後一ヶ月ヲ經テ其ノ反對ノ側ニ溝ヲ設ケ大豆粕十貫過磷酸石灰五貫ヲ施シ覆土ス

第三回ハ第二回追肥後一ヶ月ヲ經テ其ノ反對ノ側ニ溝ヲ設ケ人糞尿ヲ同容積ノ水ニ稀釋シタルモノヲ施シ覆土ス又株出蔗ニハ收穫後刈株ヲ整理シ速ニ中耕ヲナシ其畦間ニ淺キ溝ヲ設ケ第一回ノ肥料ヲ施シ其後一ヶ月毎ニ施肥ス施肥法ハ新植蔗ト同様トス

一、蔗園ノ管理

イ、補植發芽揃後圃場ヲ檢シ枯損株ニ對シ補植ヲ行ヘリ

ロ、中耕除草 中耕ハ追肥ノ前後土地ノ凝固ヲ見計ヒ除草ハ中耕ト兼ネ隨時行ヘリ

ハ、培土 生育ノ程度ニ依リ凡ソ二回行ヘリ

ニ、結束 風害ノタメ倒伏セルモノヲ起シ結立培土セリ

ホ、病蟲害驅除 病蟲害發生ノ徵候アル時ハ直ニ驅除セリ

ト、收穫 二月前後成熟期ニ達シ適時收穫セリ

一、品種試驗 甲

一、目的 大島郡ニ於テ優秀ナル甘蔗ノ品種ヲ選出スル目的ヲ以テ前年試驗セル新植品種試驗ニ於ケル株出蔗ノ成績ヲ究ムルタメ本試驗ヲ施行セリ

二、方法

イ、昭和二年二月十八日收穫シ株出ヲ行ヘルモノヲ昭和三年二月二十二日收穫セリ

ロ、試験區ハ二大三小區ヲ之レニ充テ一區拾坪トシ各種三區宛設ケタリ

ハ、共試品種及ヒ區劃左ノ如シ

區劃設計

區	名	品	種	名	取	寄	先	原	産	地
1/A	1/B	1/C	大島	在來	大	島	先	大	産	島

平	計	ク	ク	讀	平	計	ク	ク	四	平	計	ク	ク
二二〇	三六〇	二二〇	二二〇	二二〇	二二〇	二二〇	二二〇	二二〇	二二〇	二二〇	二二〇	二二〇	二二〇
一〇八	三四二	一〇三	一〇四	一一一	二二〇	二二〇	二二〇	二二〇	二二〇	二二〇	二二〇	二二〇	二二〇
四、一九四、五三三	五八二、三六〇	四、二四、三四	四、〇二、四三	四、三五、四八三	三、四九、三六五	三、〇七、三六六	三、八五、一五四	三、四三、〇五五	三、〇五、三〇五	三、〇七、三六六	三、〇七、三六六	三、〇七、三六六	三、〇七、三六六
九、〇六	二七、一七二	八、九六	九、六三	八、五六	一、二四	一、五〇	八、三〇	七、四六	〇、五三	〇、五二	〇、五二	〇、五二	〇、五二
五、九四	一、〇七	五、九六	六、三七	五、四八	八、〇〇	八、二六	〇、五二	〇、五三	〇、五二	〇、五二	〇、五二	〇、五二	〇、五二
〇、三六	〇、〇七	〇、三四	〇、三五	〇、三八	〇、五二	〇、五二	〇、五二	〇、五二	〇、五二	〇、五二	〇、五二	〇、五二	〇、五二
〇、〇二	〇、〇二	〇、〇三	〇、〇三	〇、〇三	〇、〇三	〇、〇三	〇、〇三	〇、〇三	〇、〇三	〇、〇三	〇、〇三	〇、〇三	〇、〇三
〇、二二	〇、二二	〇、二二	〇、二二	〇、二二	〇、二二	〇、二二	〇、二二	〇、二二	〇、二二	〇、二二	〇、二二	〇、二二	〇、二二
〇、二二	〇、二二	〇、二二	〇、二二	〇、二二	〇、二二	〇、二二	〇、二二	〇、二二	〇、二二	〇、二二	〇、二二	〇、二二	〇、二二
〇、二二	〇、二二	〇、二二	〇、二二	〇、二二	〇、二二	〇、二二	〇、二二	〇、二二	〇、二二	〇、二二	〇、二二	〇、二二	〇、二二
八、四八〇	八、四八〇	八、四八〇	八、四八〇	八、四八〇	八、四八〇	八、四八〇	八、四八〇	八、四八〇	八、四八〇	八、四八〇	八、四八〇	八、四八〇	八、四八〇
八、四八〇	八、四八〇	八、四八〇	八、四八〇	八、四八〇	八、四八〇	八、四八〇	八、四八〇	八、四八〇	八、四八〇	八、四八〇	八、四八〇	八、四八〇	八、四八〇
四、一	四、一	四、一	四、一	四、一	四、一	四、一	四、一	四、一	四、一	四、一	四、一	四、一	四、一

在大	來島	1A	試驗	調查	事項	一		二		三		四	
						丈草	長莖	間節	圓莖	量	量	量	量
二二〇	二二〇	二二〇	二二〇	二二〇	二二〇	二二〇	二二〇	二二〇	二二〇	二二〇	二二〇	二二〇	二二〇
一〇四	一〇四	一〇四	一〇四	一〇四	一〇四	一〇四	一〇四	一〇四	一〇四	一〇四	一〇四	一〇四	一〇四
五、六二	五、六二	五、六二	五、六二	五、六二	五、六二	五、六二	五、六二	五、六二	五、六二	五、六二	五、六二	五、六二	五、六二
五、八四	五、八四	五、八四	五、八四	五、八四	五、八四	五、八四	五、八四	五、八四	五、八四	五、八四	五、八四	五、八四	五、八四
九、六四	九、六四	九、六四	九、六四	九、六四	九、六四	九、六四	九、六四	九、六四	九、六四	九、六四	九、六四	九、六四	九、六四
六、四八	六、四八	六、四八	六、四八	六、四八	六、四八	六、四八	六、四八	六、四八	六、四八	六、四八	六、四八	六、四八	六、四八
〇、四八	〇、四八	〇、四八	〇、四八	〇、四八	〇、四八	〇、四八	〇、四八	〇、四八	〇、四八	〇、四八	〇、四八	〇、四八	〇、四八
〇、一七	〇、一七	〇、一七	〇、一七	〇、一七	〇、一七	〇、一七	〇、一七	〇、一七	〇、一七	〇、一七	〇、一七	〇、一七	〇、一七
〇、一七	〇、一七	〇、一七	〇、一七	〇、一七	〇、一七	〇、一七	〇、一七	〇、一七	〇、一七	〇、一七	〇、一七	〇、一七	〇、一七
三三三	三三三	三三三	三三三	三三三	三三三	三三三	三三三	三三三	三三三	三三三	三三三	三三三	三三三

四、成績 其一

追肥	基肥	回数	日期	施肥	中	耕	除	草	其他	手	入
一回	一回	一回	四月七日	第一回	四月二日	第一回	四月二日	第一回	八月二日	八月二日	八月二日
二回	二回	二回	五月十三日	第二回	五月二十六日	第二回	五月二十六日	第二回	七月十六日	七月十六日	七月十六日
三回	三回	三回	六月二十二日	第三回	六月二十一日	第三回	六月二十一日	第三回	九月十二日	九月十二日	九月十二日

三、手入

6A	5A	4A	3A	2A
6B	5B	4B	3B	2B
6C	5C	4C	3C	2C
瓜哇	喜界	臺灣	讀谷	臺灣
一、三三五號	廿四號	廿四號	山	四號
臺灣	喜界	臺灣	沖繩	臺灣
瓜哇	喜界	臺灣	沖繩	臺灣
一、三三五號	廿四號	廿四號	山	四號

臺灣廿四號	4/A	4/B	4/C	計	平均	喜界種	5/A	5/B	5/C	計	平均	瓜哇	6/A	6/B	6/C	計	平均
二〇〇	二〇〇	二〇〇	二〇〇	三六〇	二〇〇	二〇〇	二〇〇	二〇〇	二〇〇	三六〇	二〇〇	二〇〇	二〇〇	二〇〇	二〇〇	三六〇	二〇〇
九九	一一〇	九九	九九	三〇八	二〇〇	二〇〇	二〇〇	二〇〇	二〇〇	三〇八	二〇〇	二〇〇	二〇〇	二〇〇	二〇〇	三〇八	二〇〇
二、五四	二、六八	二、八五	二、八二	八、〇七	二、六九	三、九五	四、三二	四、二〇	四、三〇	二、八〇	二、七六	二、八二	二、八〇	二、八〇	二、八〇	二、八〇	二、八〇
八、一四	八、六〇	八、〇七	九、〇七	二五、八一	二、七六	四、三二	七、八七	八、〇二	七、九五	八、〇〇	八、六〇	八、〇七	八、〇七	八、〇七	八、〇七	八、〇七	八、〇七
四、六二	四、九二	四、一七	四、一七	一、三、七〇	四、五七	五、〇〇	四、四二	四、四二	四、四二	四、四二	四、五七	四、九二	四、九二	四、九二	四、九二	四、九二	四、九二
〇、四四	〇、四三	〇、三六	〇、三六	一、三〇	〇、四二	〇、四八	〇、四二	〇、四二	〇、三七	〇、三九	〇、四二	〇、四二	〇、四二	〇、四二	〇、四二	〇、四二	〇、四二
〇、一三	〇、二四	〇、二六	〇、二六	〇、六二	〇、二七	〇、二五	〇、二二	〇、二二	〇、二二	〇、二二	〇、二七	〇、二七	〇、二七	〇、二七	〇、二七	〇、二七	〇、二七
二二四	二二七	二四〇	二四〇	七六	二四、七七	三三、八	二四、七七	二五、二	二五、二	二四、七七	二四、七七	二四、七七	二四、七七	二四、七七	二四、七七	二四、七七	二四、七七
二二	二七	二四〇	二四〇	七六	二四、七七	三三、八	二四、七七	二五、二	二五、二	二四、七七	二四、七七	二四、七七	二四、七七	二四、七七	二四、七七	二四、七七	二四、七七
九、八八三	九、八七四	九、八七四	九、八七四	六、一	九、八八三	九、八八三	九、八八三	九、八八三	九、八八三	九、八八三	九、八八三	九、八八三	九、八八三	九、八八三	九、八八三	九、八八三	九、八八三
五二	六一	六一	六一	六一	五二	五二	五二	五二	五二	五二	五二	五二	五二	五二	五二	五二	五二

其二

試驗別	搾		純糖率
	ブリツクス度	酸度	
大島在來平均	一七、〇三	一、九〇	七九、三
臺灣四號平均	一七、四七	一、九〇	八一、四
讀谷山平均	一七、六六	一、七五	八一、六
臺灣二十四號平均	一六、八六	二、〇五	八三、一
喜界種平均	一七、四九	一、三〇	八一、六
瓜哇一、三三五號平均	一七、九九	一、九五	八三、八

右ノ試験成績ニ據レバ産糖量最モ多キハ臺灣四號ニシテ大島在來種、瓜哇一、三三五號、讀谷山種之ニ亞ギ臺灣二十四號最モ劣レリ

又純糖率最モ高キハ瓜哇一、三三五號ニシテ臺灣二十四號、讀谷山種、喜界島種之ニ亞ギ大島在來種最モ劣レリ

一、品種試驗 乙

一、目的 大島郡ニ於テ優秀ノ品種ヲ選出スル目的ヲ以テ前年品種試驗ニ於ケルト同一蔗種ヲ之ニ充テ試験ヲ施行セリ

二、方法

イ、昭和二年三月九日挿植昭和三年二月二十四日收穫

口、試驗區ハ二大三小區ヲ之レニ充テ一區十坪トシ各種三區宛ヲ設ケタリ
 ハ、供試品種及區劃左ノ如シ

區名	品名	取寄先	原產地
1/A	大島在來	大島	大島
2/A	臺灣四號	臺灣	臺灣
3/A	讀谷山	沖繩縣	沖繩縣
4/A	臺灣二十四號	臺灣	臺灣
5/A	喜界種	喜界	喜界
6/A	瓜哇一、三三五號	瓜哇	瓜哇

三、手入

追肥	基肥	回数	日期	其他
一回	一回	第一回	五月五日	補植四月二十八日
二回	二回	第二回	六月一日	培土八月十日
三回	三回	第三回	七月六日	綿蟲驅除七月十六日
		第四回	六月二十一日	暴風害手入九月十二日

四、成績 其一

試驗別	調查事項	數株付植	數株刈刈	數本株一	數本總	一本ノ大サ及重量		量	一當	搾汁	砂糖	一製製順	砂糖品位
						丈草	長莖						
在大島來	1/A	230	128	4,34	5,23	8.8尺	5.7尺	0.37	0.27	84	205		
ク	1/B	230	120	4,04	4,85	9.7尺	6.3尺	0.39	0.18	107	255		
ク	1/C	230	130	4,40	5,28	8.8尺	6.8尺	0.50	0.15	106	282		
平計	均	230	126	4,26	4,83	9.0尺	6.3尺	0.43	0.20	99	247		四一等
臺灣號	2/A	230	119	2,85	3,40	8.5尺	5.2尺	0.40	0.11	86	172		
ク	2/B	230	118	3,00	3,55	9.6尺	6.1尺	0.47	0.11	113	237		
ク	2/C	230	119	3,10	3,70	9.6尺	6.3尺	0.49	0.10	106	234		
平計	均	230	119	3,00	3,55	9.6尺	6.3尺	0.49	0.11	106	234		
讀谷山	3/A	230	120	3,32	4,72	8.8尺	5.9尺	0.45	0.17	104	214		五特等
ク	3/B	230	120	3,58	4,30	8.4尺	5.2尺	0.38	0.10	100	200		
ク	3/C	230	118	4,20	4,96	9.4尺	6.6尺	0.55	0.11	111	307		
平計	均	230	120	3,93	4,71	8.8尺	5.9尺	0.46	0.18	104	241		

二、方法 一、六大三小區ヲ本試驗ニ供用ス

一、試驗區各拾五坪ノモノ一區宛ヲ設ク

一、植付昭和二年三月十日 收穫昭和三年二月十七日

三、肥料ノ用量ハ左ノ如シ

區名	試驗別	肥料名	反當量	基肥分			追肥施量			三要素成分			
				一回	二回	三回	一回	二回	三回	窒素	磷酸	加里	
第一區 標準區	計	堆肥	600,000		600,000								
		骨粉	6,000		6,000								
		人糞	200,000		200,000								
		大豆粕	30,000		30,000								
		過磷酸石灰	10,000		10,000								
第二區 一倍半區	計	堆肥	900,000		900,000								
		骨粉	9,000		9,000								
		人糞	300,000		300,000								
		大豆粕	45,000		45,000								
		過磷酸石灰	15,000		15,000								
第三區 二倍區	計	堆肥	1,100,000		1,100,000								
		骨粉	11,000		11,000								
		人糞	400,000		400,000								
		大豆粕	60,000		60,000								
		過磷酸石灰	20,000		20,000								
第四區 無肥料	計	堆肥	1,100,000		1,100,000								
		骨粉	11,000		11,000								
		人糞	400,000		400,000								
		大豆粕	60,000		60,000								
		過磷酸石灰	20,000		20,000								

四、手入

施回数	期日	中回数	期日	耕除回数	期日	草名	其他	手入
基肥	一回	三月十日	第一回	五月十六日	第一回	培土		八月十九日
	二回	五月十六日	第二回	五月三十日	第二回	綿蟲驅除		七月十六日
	三回	六月十日	第三回	六月二十五日	第三回	暴風入害		九月十二日
追肥	一回	七月八日				補植		四月廿八日
	二回	六月十日						
	三回	七月八日						

五、成績 其一

試驗別	調查事項		株	本	本	本	一本ノ大サ及重量				量	反當	搾汁	砂糖	一製糖
	數株付植	數株取刈					數本株一	數本總	丈草	長莖					
標準區	一五〇	一四七	四、〇四	五九五	八、六二	五、五〇	〇、三二	〇、二二	一一五	二五四、〇八〇	四、八三	二、四六	九、七	四九二	
一倍半區	一五〇	一四八	三、六四	五三七	八、二二	四、九六	〇、二八	〇、一七	六八	二三四、四八〇	二、六二	二、三四	一〇、〇	四八八	
二倍區	一五〇	一四六	三、四三	四九九	七、三四	四、四二	〇、二五	〇、三三	六三	一五六三、二〇二	二、八七	二、五〇	六、〇	三三二	
無肥料區	一五〇	一五〇	二、九一	四三六	五、二四	二、八〇	〇、一八	〇、一七	二八	一三三二、六六〇	三、五六	二、九二	六、九	二五二	

其二

區名	試驗別	搾		度	蔗	糖	量	轉化	糖	量	純	糖	率
		ブリツクス	酸										
第一區	標準區	一七、八四	一、〇	一、〇	一五、五〇	〇、四八	八六、九						
第二區	一倍半區	一八、二九	一、〇	一、〇	一五、七二	〇、三六	八五、九						
第三區	二倍區	一八、八四	一、一	一、一	一六、五〇	〇、一九	八七、六						
第四區	無肥料區	一九、〇四	二、一	二、一	一六、四五	〇、一五	八六、四						

右ノ試驗成績ニ據レバ産糖最モ多キハ標準區ニシテ一倍半區二倍區之ニ亞ギ無肥料區最モ劣ル

四、磷酸試驗

一、目的 蔗作ニ對スル磷酸ノ効果ヲ知ルヲ以テ目的トス

二、方法

- 一、九大三小區ヲ本試驗ニ供用ス
- 一、試驗區ヲ磷酸二貫區磷酸五貫區及無磷區ノ三區トシ各十五坪一區宛ヲ設ク
- 一、磷酸肥料トシテ過磷酸石灰ヲ使用シ補助肥料ニ硫酸安母尼亞反當三十貫(窒素反當六貫)ヲ追肥トシ一回追肥五貫二回追肥十五貫三回追肥十貫ヲ用ヒタリ
- 一、植付昭和二年三月十日 收穫昭和三年二月十八日

三、手入

回数	肥		中		耕		除		草		其他	
	期	日	回数	期	日	回数	期	日	名	稱	期	日
基肥	三月十日	第一回	五月十三日	第一回	五月十三日	培土	八月十六日					
追肥	五月十三日	第二回	六月二十二日	第二回	五月二十八日	綿蟲驅除	七月十六日					
追肥	五月二十八日	第三回	六月二十二日	第三回	六月二十二日	暴風手入	九月十七日					
肥	六月二十三日					補植	四月廿八日					

備考 過磷酸石灰ハ全部基肥ニ施用セリ

四、成績 其一

試驗別	調查事項		一木ノ大サ及重量						量		搾汁		一製糖	
	數株付植	數株取刈	丈草	長莖	間節	圍莖	サ重	量	反當	搾汁	砂糖	反當	製糖	
無磷酸區	一八〇	一八〇	三六九	四、四	〇、二	〇、二五	七	二五、五	六、〇〇	三、二八	三、三三	九、三	四七〇	
磷酸二貫區	一八〇	一六四	三三九	五、二	〇、二	〇、三四	一〇六	二四、四	六、八〇	二、八	二、八三	四一〇	四六八	
磷酸五貫區	一八〇	一六二	三〇八	五、〇	〇、一七	〇、三	八〇	一八、四	六、〇〇	三、九	四、一〇	九、八	三六〇	

其二

區名	試驗別	搾汁		純糖	
		ブリツクス度	蔗糖量	轉化糖量	純糖率
第一區	無磷酸區平均	一七、六九	一四、九四	〇、三四	八四、五
第二區	磷酸二貫區平均	一八、一九	一四、九六	〇、五六	八二、二
第三區	磷酸五貫區平均	一八、二四	一五、九〇	〇、三〇	八七、二

右ノ試驗成績ニ據レバ純糖率最高キハ磷酸五貫區ニシテ無磷酸區磷酸二貫區之ニ亞ギ又産糖量ニ於テハ無磷酸區最モ良好ニシテ磷酸二貫區磷酸五貫區ノ順位トナレリ
十月以降搾汁ニ於ケルブリツクス度甘蔗糖量、轉化糖量、純糖率等左表ノ如シ

分析年月日	試驗別	搾汁		純糖	
		ブリツクス度	蔗糖量	轉化糖量	純糖率
昭和二年十月十九日	無磷酸區	一〇、二二	五、七七	二、三三	五、五
全	磷酸二貫區	九、九一	三、九九	二、三三	四〇、三
全	磷酸五貫區	一〇、七一	五、四九	二、〇二	五二、三
全	無磷酸區	一四、〇九	九、八五	一、五八	六九、九
全	磷酸二貫區	一四、四七	九、五〇	一、六四	六五、七
全	磷酸五貫區	一四、三六	九、九一	一、五二	六九、〇
昭和二年十二月十九日	無磷酸區	一四、六六	一一、六四	〇、六四	七七、八
全	磷酸二貫區	一四、七一	一〇、八四	〇、八八	七三、七
全	磷酸五貫區	一五、一一	一一、五九	〇、五〇	七六、七
昭和三年一月二十一日	無磷酸區	一七、二	一四、九七	〇、四一	八七、五
全	磷酸二貫區	一七、四〇	一五、三四	〇、六四	八八、二
全	磷酸五貫區	一六、六一	一三、九三	〇、六〇	八三、九

五、石灰加用試驗

一、目的 石灰ヲ使用シ肥料ノ分解ヲ促進セシメ肥効ヲ完全ニシ併セテ土壤ノ酸性ヲ中和セバ甘蔗ノ收量及品質向上ニ如何ナル影響ヲ及ホスカヲ究メントスルニアリ

二、方法

- 一、本試験地ヲ一大一小區ニ設ク
- 一、試験區ヲ石灰加用區及無加用區トセリ
- 一、各區十五坪宛二區ヲ設ク
- 一、反當四十貫ノ割合ニ石灰ヲ地面ニ撒布シ後整地シ四、五日ヲ經テ畦立ヲ行ヒ插苗セリ
- 一、基肥及追肥ハ一般試験區ト同様トス
- 一、昭和二年三月十日植付 昭和三年二月二十六日收穫
- 三、手入

施肥回数	肥期	中回数	耕除回数	草名	其他	手入
基肥	三月七日	第一回	五月六日	第一回	五月六日	補植
追肥	五月十一日	第二回	六月廿二日	第二回	六月四日	綿蟲驅除
肥	六月四日	第三回	七月八日	第三回	六月廿二日	培土
						暴風害手入
						九月十二日

四、成績 其

試験別	調査事項	數株付植	數株刈	數本株一	數本總	一本ノ大サ及重量			莖量	一當反當	搾汁	砂糖	一當反當
						丈草	長莖	間節					
1A	石灰加用區	一八〇	一七三、四三	六、〇四	八、三	五、一八	〇、三三	〇、二〇	九五、四二九七、五				
1B	石灰加用區	一八〇	一七五、三、七四	六、五四	八、三	五、〇六	〇、三三	〇、二〇	八四、〇二九八、〇				
計		三六〇	三五一、七、二二	一二、五八	一六、六	一〇、二四	〇、六五	〇、四〇	一七九、四九五、五				
平均		一八〇	一七五、五三、五九	六、二九	八、二七	五、二〇	〇、三三	〇、二〇	八九、七二九七、八				
2A	石灰無加用區	一八〇	一七五、三、四七	六、〇八	八、三	四、八八	〇、三二	〇、二〇	七、九二八二、〇				
2B	石灰無加用區	一八〇	一七四、三、六九	六、四二	八、三	五、三三	〇、三五	〇、一八	八三、三三三、〇				
合計		三六〇	三四九、七、一六	一二、五〇	一六、六	一〇、一〇	〇、六六	〇、三八	一六二、六六四、〇				
平均		一八〇	一七四、五三、五八	六、二五	八、三	五、〇五	〇、三三	〇、一九	八一、三〇七、〇				

其二

試験別	ブリツイス度	酸度	蔗糖量	轉化糖量	純糖	率
石灰加用區平均	一八、一七	一、七五	一五、六六	〇、三八	八六、二	
石灰無加用區平均	一七、六	一、六五	一四、九二	〇、四	八三、五	

右ノ試験成績ニ據レバ産糖量ニ於テハ相違ナキモ純糖率ニ於テ石灰加用區優レリ

六、生長點附加苗試験

一、目的 古來ノ慣習トシテ採苗ニ當リ生長點ヲ附シ挿植スル地方アリ之レカ甘蔗ノ生長及收量歩留
ニ如何ナル影響ヲ及ホスカヲ知ラントスルニアリ

二、方法

- 一、本試驗地ヲ二大二小區ニ設ク
- 一、生長點附加苗區ト無附加苗(普通苗)區ノ二區ヲ各區十坪宛設ク
- 一、植付方法其他ノ手入法ハ一般試驗區ニ準ズ
- 一、昭和二年三月十日植付昭和三年二月二十六日收穫セリ

三、手入

回数	肥		中		耕		除		草		其他		手入
	期	日	回数	期	日	回数	期	日	名	稱	期	日	
基肥	三月十日		第一回	五月十日		第一回	四月七日		補植		四月二十八日		
追肥(第一回)	五月十日		第二回	六月二十一日		第二回	五月十日		綿蟲驅除		七月十六日		
肥(第二回)	六月二十一日		第三回	六月二十一日		第三回	六月二十一日		培土		八月十六日		
									風害手入		九月十二日		

四、成績 其一

試驗別	調査事項		數本株一	數本總	一本ノ大サ及重量			量	反一收	搾汁		一製糖	
	數株付植	數株取刈			丈草	長莖	間節			圓莖	量容		重量
附成長點區	1100	1100	3,26	3,91	8,4	4,4	0,33	0,17	233,6	900,0	219,8	9,8	59,7
附成長點區無	1100	1100	3,7	4,5	8,5	5,0	0,35	0,18	211,6	800,0	181,9	3,1	63,9

其二

試驗別	搾		蔗糖量	轉化糖量	純糖	率
	ブリツクス度	蔗糖量				
成長點附加苗區	17,3	14,7	14,65	0,3	85,8	
成長點無附加苗區	17,3	14,7	14,65	0,3	85,8	

右ノ試驗成績ニ據レバ蔗苗ハ成長點ヲ附加セザルモノヲ可トス

七、雜蘗除去及無除去試驗

一、目的 本島ノ一部地方ニ於テ甘蔗ヲ收穫スルニ當リ雜蘗ヲ刈取ラザル習慣ノ所アリ其刈取及無刈
取ガ甘蔗ノ收量及歩留ニ如何ナル結果ヲ與フルヤヲ究メントスルニアリ

二、方法

一、前年度新植普通區二大三小區ノ内十坪宛ヲ除去區及無除去區ニ供用ス
 一、昭和二年二月二十六日收穫セリ

三、手入

回数	日期	中	回数	日期	耕	回数	日期	草	其他	手入
基肥	四月七日	第一回	四月二日	第一回	四月二日	第一回	四月二日	第一回	綿蟲驅除	七月十六日
追肥(第一回)	五月十三日	第二回	五月二十六日	第二回	五月二十六日	第二回	五月二十六日	第二回	培土	八月十六日
肥(第二回)	六月二十二日	第三回	六月二十一日	第三回	六月二十一日	第三回	六月二十一日	第三回	風害手入	九月十二日

四、成績 其一

試驗別	調查事項	數株付植	數株刈	數本株一	數本總	一本ノ大サ及重量			量	反歩一收	搾汁		砂糖	一製糖
						丈草	長葉	間節			圍葉	サ重		
稚葉除去區		二二〇	二二〇	四、〇三	四、八三	八、三	五、八	〇、三六	〇、一九六	二八四八五	〇、五六	五、一九	五、一〇	四、八五
稚葉除去區無		二二〇	九八三、七〇	三、三三	八、七三	五、七〇	〇、三九	〇、一九三	六	二四一七三	〇、四八	七、二〇	二、四	一、〇

其二

試驗別	ブリツクス度	蔗糖量	轉心糖量	純糖率
稚葉除去區	一八、一〇	一五、九六	〇、四九	八八、三
稚葉無除去區	一七、二六	一四、二八	〇、五七	八二、七

右ノ成績ニ據レバ株出ヲ行フニ當リ稚葉ハ全部刈取ルヲ可トス

八、剝葉試驗

一、目的 甘蔗ハ剝葉スルコトニ依リ收量糖質及歩留ニ如何ナル影響ヲ及ボスヤヲ知ラントスルニアリ

二、方法

- 一、前年度新植普通區二大三小區ノ内十坪宛ヲ剝葉區無剝葉區ノ二區トシ各一區ヲ設ク
- 一、剝葉區ハ十月一日ヨリ剝葉ヲ開始シ十五日一回宛剝葉ヲ行ヒ十二月十五日ニ至ル五回行ヒ無剝葉區ハ收穫迄剝葉セズ
- 一、手入其他一般ニ準ズ
- 一、昭和二年二月二十六日株出昭和三年二月二十一日收穫セリ
- 三、手入

回数	肥	中	耕	除	草	其他		手入
						名稱	日期	
基肥	四月七日	第一回	四月二日	第一回	四月二日	綿蟲驅除	七月十六日	
追肥	五月十三日	第二回	五月二十六日	第二回	五月廿六日	培土	八月十六日	
肥	六月二十二日	第三回	六月二十一日	第三回	六月二十一日	風害手入	九月十二日	

四、成績 其一

試驗別	調查事項	數株付植		數株取刈		數本株		數本總		一本ノ大サ及重量		莖		一收		搾汁		砂糖		一製		
		株	本	株	本	本	本	尺	尺	尺	尺	サ重	量	斤	斤	斤	斤	斤	斤	斤	斤	斤
剝葉區	三〇	三〇	九二	四、九〇	四、五二	八、七四	五、六四	〇、四三	〇、二〇	九八、〇〇	二八四八、五二〇	二、九二五	二、九八二	九、〇一〇	二、八七〇	二						
無剝葉區	三〇	三〇	三三、三七	四、〇五	九、二二	五、九〇	〇、三七	〇、二〇	三三、六	二、五七、六〇	五、五二	五、二九	八、二六	六、二〇	四、七九	二						

其二

試驗別	搾		蔗	糖	量	轉化	糖	量	純	糖	率
	ブリツクス度	度									
剝葉區	一七、八九	一四、五九									八二、六
無剝葉區	一八、二六	一五、一〇									八三、一

右ノ試驗成績ニ據レバ純糖率ハ無剝葉區良好ナルモ產糖量ニ於テ剝葉區可良ナルハ株出普通園ヲ利用シ本試驗ニ供用セル結果無剝葉區ノ株切レ多カリシニ因ル

九、腋芽苗試驗

一、目的 腋芽ノ伸長セル苗ヲ植付クルニ當リ甘蔗ノ生育收量步留上如何ナル影響ヲ及ボスヤヲ知ラントス

二、方法

- 一、試驗ヲ二大ニ小區ニ定ム
- 一、各區共十坪宛トシ腋芽苗區無腋芽苗區ノ二區トス
- 一、手入其他一般ニ準ズ
- 一、昭和二年三月九日插植昭和三年二月二十六日收穫
- 三、手入

回数	肥	中	耕	除	草	其他		手入
						名稱	日期	
基肥	三月七日	第一回	五月五日	第一回	四月三日	補植	四月二十八日	
追肥	四月七日	第二回	六月一日	第二回	五月五日	綿蟲驅除	七月十六日	
肥	五月十日	第三回	七月六日	第三回	六月一日	培土	八月十日	
	六月二十一日					暴風手入	九月十二日	

四、成績 其一

試驗別	調查事項	一本ノ大サ及重量				莖量	一收反獲當量	搾汁量	砂糖量	一製糖量	
		數株付植	數株取刈	數本株一	數本總						
腋芽伸長苗	二二〇	二二〇	三、八三	四、六〇	八、三六	四、八六	〇、三二	〇、一八	七〇	七〇一九、五三、二八五二、七一九、八一、八二〇、八	三五四
普通苗	二二〇	二二〇	三、八三	四、六〇	八、三六	四、八六	〇、三二	〇、一八	七〇	二〇、三六、〇九〇〇、四一九、九二〇、五二〇、一六五	一

其二

試驗別	搾		蔗糖量	轉化糖量	純糖	率
	ブリツクス度	蔗				
腋芽伸長苗	一八、九三	一五、一〇	一四、六五	〇、四九	〇、五三	七九、三
無腋芽苗	一七、七〇	一四、六五	〇、五三			八二、八

右ノ試驗成績ニ據レバ腋芽ノ伸長セルモノヲ苗トシテ挿植スルハ不良ナリ

第四 製糖並化學分析

一、甘蔗壓搾機試驗

一、目的 改良壓搾機ニ付搾汁歩留工程及動力關係ヲ調査シ在來壓搾機ト比較研究セントスルニアリ

二、方法 供試壓搾機ハ農林省ヨリ貸與ニ係ル橫型五轉子甘蔗壓搾機及當所ニ於テ購入セル吉岡式縱

型五轉子甘蔗壓搾機ヲ用ヒ在來壓搾機ハ從來使用ノ橫型三轉子甘蔗壓搾機ヲ以テシ原動力

ハ何レモ水力ヲ利用セリ

三、成績 (一時間當平均)

壓搾機別	動力	供試蔗	壓搾莖量	搾		歩留	壓搾機轉子一分間廻轉數
				重量	容量		
吉岡式縱型五轉子甘蔗壓搾機	水力約二馬力半	讀谷山種	六五〇斤	四〇九、五斤	二二八、〇升	六三、〇%	七
橫型五轉子甘蔗壓搾機	全約三馬力	全	六〇〇斤	三七四、〇斤	一一七、〇升	六二、四%	三
從來使用ノ橫型三轉子甘蔗壓搾機	全約二馬力半	全	四〇〇斤	二二六、〇斤	六七、五升	五四、〇%	一〇
在來畜力甘蔗壓搾機	馬又ハ牛一頭	全	二二二斤	一三三、二斤	四一、〇升	五九、一%	牛馬平均三

二、夾雜物除去試驗

一、目的 製糖上篩目ヲ異ニスルニ因リ夾雜物除去ノ程度並糖質ニ及ボス影響ヲ檢定セントスルニアリ

二、方法 左記ノ篩目ヲ有スル水納ヲ使用シ夾雜物ヲ除去試驗セリ

一、篩目	三十目	一寸平方	九〇〇目
一、全	四十目	全	一、六〇〇
一、全	五十目	全	二、五〇〇
一、全	六十目	全	三、六〇〇
一、全	八十目	全	六、四〇〇

三、成績

篩目	供試搾汁量	比重度	製糖量	歩	留品	品位
八	全	八度	六五、五		九、三	特等
六	全	全	六六、〇		九、四	全等
五	全	全	六六、五		九、五	全等
四	全	全	六七、〇		九、六	一等
三	全	全	六七、五		九、六	二等
夾雜物不除去	全	全	六九、〇		九、九	三等

右ノ試験成績ニ據リ之ヲ案スルニ篩目ノ細キニ從ヒ歩留劣ルモ砂糖ノ品位ハ著シク良好ナルヲ見ル故ニ夾雜物除去ニ留意シ現在使用ノ三十目以下ノ水納ヲ廢シ五十目乃至六十目ノ水納ヲ使用スルヲ最モ有利トス

三、石灰品質試験

- 一、目的 黒糖製造上石灰品質ノ良否ニヨリ製品ノ品質ニ及ホス影響ヲ檢出セントスルニアリ
- 二、方法 一般蔗農ノ使用スル消石灰及品質優良ノ高知產生石灰ヲ用ヒ試験セリ
- 三、成績 供試蔗讀谷山種

試験別	搾汁量	ブリックス度	石灰使用量	製糖量	品位
生石灰使用	一九、〇 ^升	一七、五 ^度	三、五 ^合	六〇、〇 ^斤	特等
消石灰使用	全	全	二、二	全	一等

備考 生石灰ハブリックス二十二度ノ石灰乳トナシ使用セリ

右ノ試験成績ニ據レバ生石灰使用ノモノ製糖品位良好ニシテ消石灰使用ノモノハ品位著シク劣ルヲ見ル

四、石灰加入時試験

- 一、目的 黒砂糖製造上石灰加入ノ適時ヲ檢出セントスルニアリ
- 二、方法 左ノ三法ニヨリ比較研究セリ
 - 一、生汁ニ石灰大部加入夾雜物除去後殘部添加
 - 二、石灰要量全部ヲ生汁ニ加入
 - 三、石灰要量全部ヲ夾雜物除去後ニ加入
- 三、成績

試験別	搾汁量	ブリツクス度	石灰使用量	製糖量	品位
生汁ニ石灰大部加入夾雜物除去後殘部添加	一三〇、〇 斤	一八、〇 度	四、一 斤	三三、〇 斤	特等
石灰要量全部ヲ生汁ニ加入	全	全	四、二	全	一等
石灰要量全部ヲ夾雜物除去後ニ加入	全	全	四、〇	全	全

右ノ試験成績ニ據レバ石灰加入時ハ生汁ニ石灰大部加入夾雜物除去後殘部添加セルモノ最モ良好ニシテ石灰要量全部生汁ニ加入セルモノ及石灰要量全部ヲ夾雜物除去後ニ加入セルモノハ之ヨリ劣ルヲ見ル

五、インスターシヨナルハーバスター會社製三馬力石油發動機試験

- 一、吉岡式縦型五轉子甘蔗壓搾機
- 一、成績(一時間當平均)

供試	蔗	壓搾莖量	重搾量	容量	汁量	搾汁歩留	壓搾機轉子一分間廻轉數	石油消費量
讀谷山		五五八、〇 斤	三五三、〇 斤		一一〇、四 斤	六三、三	六、五	〇、七二 斤

六、重油燃料試験

- 一、目的 黒糖製造ノ燃料トシテ薪ニ重油ヲ注加セル場合ノ燃料經濟及製糖時間等ヲ研究セントスルニアリ

- 二、方法 左ノ二法ニ依リ試験セリ

- 一、松薪單用
- 一、松薪ニ重油注加
- 三、成績 (搾汁一石當平均)

試験別	煎煉時間	燃料使用量	燃料價格	燃料價格
松薪單用	二、〇〇 時	二七 斤	〇、六三	松薪一斤六厘
松薪ニ重油注加	一、五 時	二二 斤	四 斤	重油一斤五錢

備考 重油ヲ注加セルモノハ煤煙多キヲ以テ煙道並ニ煙突ヲ適當ニ改造スルニ非ラザレバ比較成績判然セス

七、甘蔗成熟度調査

本試験ハ十月中旬ヨリ翌年七月上旬ニ至ル間約十五日毎ニ讀谷山種ノ甘蔗分析ヲ行ヒブリツクス度、蔗糖量、轉化糖量及純糖率ヲ測定シ甘蔗成熟期ヲ檢出セリ

分析月日	年一				年二					
	ブリツクス度	酸度	蔗糖量	糖轉量化	純糖率	ブリツクス度	酸度	蔗糖量	糖轉量化	純糖率
昭和二年十月十九日	一〇、三二	一、七五	五、五五	二、三二	五四、五	一〇、八一	一、七五	六、五二	一、八九	六〇、三
全 十一月五日	一三、四九	一、二五	七、五五	一、三三	六〇、五	一三、八四	一、一〇	九、三六	一、二二	六七、六
全 十一月十九日	一三、二九	一、三〇	九、一四	一、二四	六八、八	一五、六九	一、二〇	三、一〇	一、一〇	七七、一
全 十二月六日	一三、八三	一、二五	九、五八	〇、九三	七二、〇	一六、六三	一、二〇	三、七五	〇、六四	七六、三
全 十二月十九日	一四、八六	一、六五	一〇、七六	〇、五五	七三、四	一七、一六	一、一五	一四、五七	〇、三二	八四、九
昭和三年一月九日	一六、〇三	一、二〇	一三、二〇	〇、四八	八二、三	一八、〇三	一、五〇	一四、九一	〇、三三	八二、七
全 一月二十一日	一六、三六	一、三三	一三、二六	〇、八一	八一、〇	一八、四〇	一、五〇	一五、六八	〇、五二	八五、二
全 二月四日	一六、九一	一、四〇	一四、三八	〇、五七	八五、〇	一八、四〇	一、二五	一五、九五	〇、三四	八六、七
全 二月二十四日	一五、八六	二、四〇	一二、六九	〇、二六	八〇、〇	一七、三三	一、七五	一四、〇三	〇、四五	八一、九
全 三月七日	一六、七四	一、三〇	一三、七七	〇、四九	八二、三	一八、二四	一、一〇	一五、八四	〇、一五	八六、八
全 三月二十七日	一七、一四	一、九五	一四、五七	〇、四八	八五、〇	一九、〇五	一、二〇	一六、七四	〇、二二	八七、九
全 四月十二日	一七、〇九	一、三五	一四、七二	〇、三二	八六、一	一九、一九	〇、五〇	一七、一九	〇、三	八九、五
全 四月二十七日	一七、二一	二、二〇	一四、七二	〇、〇六	八五、五	一八、三二	一、〇〇	一六、〇八	〇、一〇	八七、八
全 五月十二日	一六、〇七	二、二〇	一三、六一	〇、〇五	八四、七	一七、一七	一、五〇	一四、八四	〇、〇八	八六、四
全 五月三十日	一五、七三	一、三〇	一三、一八	〇、〇八	八三、八	一四、九三	〇、八〇	一三、六七	〇、〇九	八五、〇
全 六月十日	一五、四二	一、七〇	一二、六九	〇、〇八	八二、三	一五、二二	一、六〇	一二、八〇	〇、〇六	八四、二
全 七月六日	一四、七〇	一、八〇	一二、〇六	〇、五七	八一、一	一三、八〇	一、七〇	一〇、四二	〇、八八	七五、四

八、「レフラクトメーター」(屈折計)ニ依ル甘蔗糖汁調査

「ブリツクス」檢糖計ヲ以テ甘蔗糖汁ヲ檢スルニハ蔗莖三、四本ヲ要スルモ本機ニ依ル時ハ汁液二、三滴ニテ足ルヲ以テ蔗園ニ於ケル立毛ノ甘蔗ヲ損傷スルコトナク「ブリツクス」度ヲ檢シ得ルヲ以テ甘蔗ノ成熟度等ノ調査ニ最モ便利ナルニ依リ昨年度來本機ヲ以テ甘蔗糖汁ヲ調査セリ

其成績左ノ如ツ

一、甘蔗莖各部分ニ於ケル成熟度(ブリツクス度)調査

讀谷山種一年蔗

調査月日	第一號			第二號			第三號		
	上部	中部	下部	上部	中部	下部	上部	中部	下部
一月十六日	一三、六五	一七、五〇	一八、三五	一三、一〇	一六、〇五	一七、七〇	一三、〇〇	一四、九五	一六、六五
二月七日	一四、六五	一八、三五	一九、六〇	一三、六〇	一六、七五	一七、七〇	一三、八〇	一五、七〇	一五、七〇
二月十七日	一八、〇五	一八、四〇	一九、一〇	一四、八五	一六、七五	一七、七〇	一四、〇〇	一五、六〇	一六、五〇
二月二十五日	一八、三〇	一八、九〇	一九、二〇	一四、六五	一六、七五	一七、四五	一三、四五	一四、六五	一七、七五
三月七日	一四、八〇	一七、〇五	一七、八五	欠	一六、七五	損	一三、一〇	一四、六五	一五、八五

讀谷山種二年蔗

第二十一節	一三、三〇	一四、〇〇	一五、六〇	一四、〇〇	一五、四〇	一七、二五
第二十二節	一一、七〇	一二、九〇	一一、七〇	一一、〇五	一三、六五	一三、六五
第二十三節	九、五〇	九、七〇	九、七〇	九、七〇		
第二十四節			七、七〇			
第二十五節			五、四〇			
第二十六節			四、四〇			
第二十七節			四、〇五			

九、小箱入糖研究

本郡黒糖ノ品質改良並消費増加研究ノ意味ノ下ニ本期ニ於テモ左記方法ニ依リ小箱入黒糖二百個ヲ製シ拂下ケシニ一般ノ好評ヲ博シ民間ノ實施者モ増加シ極メテ良好ナル成績ヲ得タリ

- 一、容器材料(縦) 鹿兒島市新屋敷町十五番地、長友菓子箱製造所ニ注文セリ
- 一、全 寸 法 内法長一尺巾六寸、深一寸三分
- 一、全 價 格 一箱分金拾五錢(右販賣所ヨリ運賃ノ關係上仕上タル箱材料ヲ取寄セ當所ニ於テ組立テタリ)
- 一、全運 搬賃 一箱分金壹錢ノ割(鹿兒島ヨリ當所迄ノ運賃)
- 一、全組 立料 一箱ニ付金壹錢五厘

- 一、包裝 意匠 箱ノ表面ニ意匠ヲ凝シタル「レットテル」ヲ貼リ「パラフィン」紙ヲ以テ包裝セリ
- 一、全 價 格 「レットテル」一枚壹錢六厘鹿兒島鮮明堂へ注文セリ
「パラフィン」紙一箱分八厘鹿兒島市山之口町森田紙店へ注文セリ
- 一、一箱砂糖量 四斤
- 一、拂下 値段 八拾錢(四斤詰一個代)

第五 野鼠驅除

本郡ニ於ケル野鼠ノ被害ハ甚大ニシテ農家ノ收益ニ及ボス影響大ナリ仍テ本年度初夏ニ於テ各町村ニ亘リ約一萬五千町步初各ニ於テ宇檢和泊ノ二ヶ村ノ一部約五百町步ニ對シ野鼠窒扶斯菌應用ニ依ル驅除ヲ實施セルニ各地共成績良好ニシテ爲ニ農作物ノ損害例年ニ比シ著シク減少セリ

野鼠驅除ヲ施行セシ町村名施行反別培養基配布數並ニ驅除成績ヲ表示スレバ左ノ如シ

一、第一回實施成績(初夏)

町村名	實施大字名	實施期日	實 績	培養基配布數	郊果	摘	要
名 瀬 町	伊 津 部 金	七月 七日	二〇、〇	一	良好	每年實施方希望アリ	

三方村	各	字	自六月二十日 至六月廿三日	二八九、〇	七	七	良好	年二回實施希望アリ
大和村	各	字	自六月一日 至六月四日	二一〇、〇	四	四	ク	年二回實施希望アリ
宇檢村	各	字	自六月廿六日 至七月三日	四六一、九	三	三	ク	毎年二回宛實施希望アリ
西方村	六	ヶ	自六月廿九日 至七月十二日	二〇〇、〇	五	五	ク	年二回實施希望アリ
東方村	五	ヶ	自七月六日 至七月十二日	二七〇、〇	六	六	ク	毎年實施希望アリ
實久村	薩川、瀨武	字	自七月十日 至七月十九日	一〇〇、〇	三	三	ク	毎年春季、夏季、冬季ノ三回 實施ノ希望アリ
鎮西村	七	ヶ	自七月八日 至七月十九日	五〇〇、〇	三	三	ク	毎年實施希望アリ
住用村	神屋、石原、 東仲間、見里	字	自六月三日 至六月二日	三三〇、〇	一〇	九	稍長	全
龍郷村	戸口、大勝 中勝	字	自七月二日 至七月二日	二六五、四	七	六	良好	毎年二回實施希望アリ
笠利村	各	字	自七月三日 至七月八日	三三〇、〇	八	八	ク	毎年春、冬二回實施希望アリ
喜界村	各	字	自六月廿八日 至七月二日	一、七四七、九	三〇	三〇	ク	毎年二回實施希望アリ
早町村	各	字	自七月四日 至七月六日	九五四、〇	二〇	二〇	ク	實施後鼠害皆無ナルヲ喜ビ毎 年實施希望アリ

龜津村	各	字	自六月十日 至六月十二日	一、〇〇〇、〇	一八	一八	ク	毎年實施希望アリ
東天城村	各	字	自六月十四日 至六月十五日	二五四、〇	一〇	九	稍良好	
天城村	各	字	自六月十六日 至六月二十日	七五五、〇	一五	一五	ク	
伊仙村	各	字	自六月廿五日 至六月廿六日	九二七、〇	一八	一八	ク	
和泊村	各	字	自六月廿四日 至六月廿七日	二、五〇三、〇	三三	三三	良好	
知名村	各	字	自六月廿八日 至七月二日	二、八八五、〇	三三	三三	ク	實施當時ハ効果顯著ナラザル 報告ナリシモ其後効果良好ニ シテ年々實施希望ノ報告アリ 毎年春秋二期ニ實施希望アリ
輿論村	各	字	自七月五日 至七月七日	一、二六六、〇	一八	一八	ク	
計				一五、四八八、二	二七六	二七二		

備考 添食材料トシテ培養基一本ニ對シ麥粉四舛五合米糠一舛ノ割ニ使用セリ
第二回實施成績(各季)

町村名	實大字名	實施期日	實積	培養基配布數	効果	添食材料
字檢村	湯灣	自十二月十二日 至十二月十三日	二五〇、〇	三	良好	培養一本ニ對シ麥粉四舛五合 米糠一舛ノ割合ニ使用セリ

和泊村	大城玉城	十二月十三日	二七、〇	二	良好
計	内城皆川		五三、〇	二五	

第六 甘蔗委託苗圃

一、目的 優良品種普及並ニ蔗苗更新ノ目的ヲ以テ當所隣接地ニ原苗圃ヲ設置シ育成シタル蔗苗ヲ無償ニテ配付セントスルニアリ

二、方法

- 一、苗圃ノ面積ハ一町歩トシ讀谷山蔗ヲ原產地沖繩ヨリ取寄セ栽植セリ
- 一、苗圃ハ當所附近監督至便ノ適地ヲ選定シ耕作ハ蔗作ニ經驗ヲ有スル蔗農ニ委託セリ
- 一、昭和二年四月九日ヨル二十七日迄ノ間ニ植付ケ耕作ハ本所耕種方法ニ準據セシム
- 一、採苗ハ昭和三年二月廿七日ヨリ始メ三月九日終了セリ
- 一、蔗苗ノ長サハ三尺一本ヲ(二本採トシ)六厘ノ價格ヲ以テ買収セリ
- 一、右蔗苗ハ配付規程ニ基キ中間苗圃經營者及蔗園更新ヲ目的トスル共同製糖者及當所長ノ適當ト認メタル者ニ限り之レヲ配付シタリ

三、村別蔗苗配布數左ノ如シ

村別	配付本數	村別	配付本數
三方村	三、九〇〇 ^本	喜界村	一八、三〇〇 ^本
大和村	三、九〇〇	早町村	四、五〇〇
宇檢村	三、九〇〇	龜津村	三、四〇〇
東方村	二七、三〇〇	天城村	一三、五〇〇
龍郷村	七、八〇〇	東天城村	二一、〇〇〇
笠利村	一八、六〇〇	和泊村	二一、〇〇〇
知名村	一三、五〇〇	糖業講習所	一四、七〇〇
與論村	一〇、七〇〇	計	二五、〇〇〇

備考 各村ヨリ配付申込多ク其數六七六、七〇〇本ニ達セシモ二一〇、三〇〇本ヲ配付セリ

四、採苗及荷造

採苗面積	採苗本數	反當採苗本數	反當殘莖(平均)斤量	百本一包重量(三尺モノノ蔗苗三〇〇本)	蔗苗一本重量
七九、八 ^{畝坪}	二五、〇〇〇 ^本	二八、五〇〇 ^本	三、六〇〇 ^斤	五二 ^斤	二七、二 ^本

備考 苗圃中生育佳良ナラザリシ蔗園ヨリハ採苗セザリシニ依リ面積減少セリ
 二、蔗苗荷造一包ノ費用

繩	代	蔗	代	人	夫	賃	計
	八 _兩		八 _兩			三 _兩	二五 _兩

備考

- 一、人夫一日ノ作業工程四十五包一包長三尺廻リ三尺蔗一枚ヲ要ス
- 一、繩(中形)一斤ニ付三錢ノ割十一斤半ヲ以テ十九包ニ使用シ得
- 一、蔗ハ販賣組合鹿兒島支部取扱一枚五錢五厘運賃一枚ニ付參錢ヲ要ス

第七 輪栽作物

一、稗 麥

イ、品種試驗

前年度岡山縣外七縣ヨリ移入ニ係ル品種ヨリ採種セシモノニ就キ更ニ之レヲ栽植收量及形質ヲ調査シ以テ本郡ノ氣候風土ニ適スル優良品種ヲ選出セントス
 其ノ成績概要左ノ如シ

品 種 名	播種 月日	發芽 月日	出穂始 月日	穂揃 月日	收穫 月日	反 播種 量	別 畦巾 及 反 當 收 量	反 當 程 量	種 子 一 畝 重 量	收 量 順 位	種 子 取 寄 先
德島珍好一號	十一月十五日	十一月廿二日	二月七日	三月廿五日	四月廿五日	三升	一、六二〇	二一八、二〇〇	三七二	一	德島縣
竹 下	十一月十五日	十一月廿二日	二月七日	三月廿五日	四月廿五日	三升	一、四二五	五三、五〇〇	三五七	二	福岡縣
紅梅崎一號	十一月十五日	十一月廿二日	二月廿七日	三月十九日	四月十九日	三升	一、三〇〇	一〇三、五〇〇	三六五	三	埼玉縣
白 珍 好 (愛媛)	十一月十五日	十一月廿二日	二月廿三日	三月十五日	四月二日	三升	一、三〇五	九四、〇〇〇	三六一	四	愛媛縣
德島白麥八號	十一月十五日	十一月廿二日	二月廿三日	三月十七日	四月八日	三升	一、一八八	六一、五〇〇	三七三	五	德島縣
鎌 折	十一月十五日	十一月廿二日	二月廿四日	三月十四日	四月三日	三升	一、〇八九	一一、四五〇	三四五	六	鹿兒島縣
播 摩 ○ 三	十一月十五日	十一月廿四日	二月廿八日	三月十八日	四月八日	三升	一、〇四五	六七、二五〇	三五二	七	愛媛縣
白 珍 好 (當所 産)	十一月十五日	十一月廿三日	二月廿七日	三月十八日	四月八日	三升	〇、九六〇	四五、〇〇〇	三四八	八	當 所
白 ト ウ 二 號	十一月十五日	十一月廿二日	二月廿三日	三月二十日	四月五日	三升	〇、八二〇	八六、二五〇	三四二	九	岡山縣
神 力 稗	十一月十五日	十一月廿四日	二月廿七日	三月廿五日	四月二日	三升	〇、七六四	六三、七五〇	三四四	一〇	福岡縣
六 條 矢 羽	十一月十五日	十一月廿二日	二月廿七日	三月十六日	四月八日	三升	〇、七五九	六〇、〇〇〇	三三二	一一	西方村

三重コビン カタギ	十一月十五日	十一月廿四日	三月廿八日	五月二日	三升	八二寸尺	〇、三五	三〇、〇〇〇	三八	三靜岡縣
コビン カタギ一號	十一月十五日	十一月廿五日	三月十八日	四月十九日	三升	八二寸尺	〇、二六八	三九、〇〇〇	三〇二	三岡山縣
コビン カタギ二號	十一月十五日	十一月廿五日	三月廿六日	五月八日	三升	八二寸尺	〇、二五二	三八、七五〇	二五〇	四鳥取縣

口、肥料用量試驗

蒔付十一月十六日
收穫四月二十三日

試驗別	供試品種	哇巾及播巾	反當收量	肥料名	反當用量	基肥	追肥
標準區	德島珍好一號	二尺八寸	一、四八	堆肥	四〇〇	〇	〇
無肥料區	〃	〃	一、四〇	大豆粕	二〇〇	〇	〇
半量區	〃	〃	一、四七〇	過磷酸石灰	八〇	〇	〇
二倍量區	〃	〃	一、七三	人糞尿	二〇〇	〇	〇

ハ、哇立試驗

試驗別	供試品種	播種月日	收穫月日	反當收量	順位
高哇式	德島珍好一號	十一月十六日	四月十九日	二、〇〇	一
平哇	〃	〃	四月廿三日	一、九三	二
ク	〃	〃	四月十九日	一、六五〇	三

ニ、黑穗病豫防試驗

試驗別	供試品種	播種月日	本數(反當)
風呂桶浸湯四時間區	白珍好	十一月十五日	一、三六〇
風呂桶浸湯六時間區	〃	〃	四〇〇
風呂桶浸湯十時間區	〃	〃	〃
冷水溫湯浸法區	〃	〃	〃
ウベルチン溶液浸漬區	〃	〃	〃
無豫防區	〃	〃	〃

ホ、播種季節試驗

試驗別	供試品種	播種月日	反當收量	收量順位
十月十五日播種區	白珍好	四月二十日	八六六	二
十月三十日播種區	〃	四月二十日	一、二五二	一
十一月十五日播種區	〃	四月二十八日	八〇〇	三
十一月三十日播種區	〃	五月三日	七四	四

二、大麥及小麥

品種名	播種月日	發芽月日	出穂始月日	出穂揃月日	收穫月日	反當播種量	畦間株數	反當收穫量	反當重量	種子一升重量	種子取寄先
大麥 六角	十一月十五日	十一月廿五日	三月十四日	三月十八日	五月二日	三升	八二寸	一、三、〇	一〇一、二〇〇	二六	鹿兒島縣
借錢 拂	全	十一月廿二日	三月十二日	三月廿五日	五月五日	全	全	一、四、九	一七五、五〇〇	二五	全
小麥 州	全	十一月廿四日	三月十三日	三月廿三日	五月十二日	全	全	八四、九	一七五、〇〇〇	三四	沖永良部島

三、アロールート栽培試験

試験別	植付月日	植付株數	畦間株數	生育株數	枯損歩合	收穫月日	反當收穫量			反當重量		
							大塊	中塊	小塊	大塊	中塊	小塊
中塊區	二年三月八日	七、二〇〇	一尺五寸	四、八三〇、九二	三年一月十四日	一三、八六〇、三七五、〇〇〇	二七、八〇〇、六六六、六六六	三九〇、三三、八〇〇、三七七、二〇〇	二〇〇、七五、三九〇	二〇〇、七五、三九〇	二〇〇、七五、三九〇	
小塊區	〃	〃	〃	三、六〇〇、五〇	〃	一一、八六二、七五、一〇〇	二六、八〇〇、四六〇、七〇六	三九〇、二六、四〇〇、一八、七二五、一五七〇	二〇〇、七五、三九〇	二〇〇、七五、三九〇	二〇〇、七五、三九〇	
腋芽區	〃	〃	〃	三、三〇〇、五二	〃	一〇、三〇〇、三二八、〇〇〇	二〇、一〇一、三〇〇、五三二、六〇〇	三九〇、二八、五九〇、三六、〇〇〇、六八、九七〇	二〇〇、七五、三九〇	二〇〇、七五、三九〇	二〇〇、七五、三九〇	
殘莖區	〃	〃	〃	三、四八〇、五二	〃	八、九、一〇〇、三三四、〇〇〇	一五、一〇〇、四四四、一〇〇	三九〇、一八、三三、一〇〇、三、七二〇、三、七二〇、五八、〇〇〇	二〇〇、七五、三九〇	二〇〇、七五、三九〇	二〇〇、七五、三九〇	

備考 收穫斤量ハ皮付ノマ、トス

ロ、澱粉歩留

品名	供試品數	製		計	歩留	澱粉一升ノ重サ	摘
		上	下				
アロールート	五〇斤	八、六	〇、四三	九、〇三	一、八〇七	三六〇	上等品ハ木綿ニテ濾セルモノ下等品ハ水納三十目ニテ濾セルモノ

供試量ハ剥皮セルモノナリ

四、綠肥試作

品種名	播種月日	收穫月日	畦間株數	反當播種量	反當收穫量	摘	要
ザードウ井ツケン	昭和二年九月十七日	昭和三年二月二十八日	二尺	一升	七、六五	發芽整一十一月頃迄ノ生育良好ナリシモ寒風ノ爲メ漸次枯死一月下旬頃全部消滅セリ	發芽不良漸ク發芽セルモ成育セズ
ヘアリーベツチ	〃	〃	〃	一升	九三、〇七〇	發芽整一十一月頃迄ノ生育良好ナリシモ寒風ノ爲メ漸次枯死一月下旬頃全部消滅セリ	發芽不良漸ク發芽セルモ成育セズ
蠶豆	十月十八日	〃	〃	四升	四八、〇〇〇	發芽整一十一月頃迄ノ生育良好ナリシモ寒風ノ爲メ漸次枯死一月下旬頃全部消滅セリ	發芽不良漸ク發芽セルモ成育セズ
富貴豆	九月十七日	〃	〃	六升	一	發芽整一十一月頃迄ノ生育良好ナリシモ寒風ノ爲メ漸次枯死一月下旬頃全部消滅セリ	發芽不良漸ク發芽セルモ成育セズ
アルファルファ	〃	〃	〃	四合	一	發芽整一十一月頃迄ノ生育良好ナリシモ寒風ノ爲メ漸次枯死一月下旬頃全部消滅セリ	發芽不良漸ク發芽セルモ成育セズ

五、甘藷品種試験

品種名	作付面積	作付月日	收穫月日	畦間巾	收穫量			反當收穫量	蔓ノ反當收穫量
					上	中	下		
那覇屋	一〇坪	六月廿四日	二月三日	二尺	六五、〇	五五、〇	一四、〇	四、〇〇	二、三〇
花魁	〃	〃	〃	〃	六八、五	四八、〇	八、五	三、七五	一、三八五
佐久川	〃	〃	〃	〃	八二、〇	二七、〇	一五、〇	三、六九〇	一、九五〇
パークシヤ	〃	〃	〃	〃	八二、〇	二七、〇	一四、五	三、五四〇	二、一〇〇
羽地臺灣	〃	〃	〃	〃	七三、〇	二五、五	八、五	一〇七、〇	一、七二〇
屋久島	〃	〃	〃	〃	三三、〇	四六、五	一三、五	八三、〇	一、六〇五
宇檢	〃	〃	〃	〃	五三、〇	一一、〇	二、〇	二、五五〇	一、四七〇
坂下	〃	〃	〃	〃	四九、〇	三三、五	六、〇	二、三五	一、八八五
尼ガ崎	〃	〃	〃	〃	三一、〇	三三、〇	一六、〇	二、一〇〇	一、五六〇

轉倒植試驗

品種名	試驗別	作付面積	作付月日	收穫月日	畦間巾	收穫量			反當收穫量	蔓反當收穫量
						上	下	計		
花魁	轉倒植	一〇坪	六月廿四日	二月五日	二尺	六六、〇	九、〇	七五、〇	二、二五〇	一、五〇〇
普通植	普通植	〃	〃	〃	〃	九〇、〇	九、〇	九九、〇	二、九七〇	一、七四〇
轉倒植	轉倒植	〃	〃	〃	〃	一一二、〇	—	一一二、〇	三、三六〇	一、五〇〇
普通植	普通植	〃	〃	〃	〃	一二六、五	二〇、〇	一四六、五	四、〇九五	一、八四〇

備考 轉倒植ハ蔓ノ梢部ヲ地下ニ挿植スル方法ヲ云フ

六、甘藍鹽化加里施用試驗

試驗名	供試品種	播種月日	畦間巾	假植月日	反當植付本數	植付月日	收穫月日	反當收穫量	反當個數	不結球數	結球歩合	摘要
鹽化加里施用區	サクセツシヨン	九月三日	二尺五寸	九月廿二日	三六〇	十月十四日	自二月四日至四月廿二日	七五九、四〇〇	二〇二〇	一四〇〇、九	—	サクセツシヨン個平均重量七九二匁球圍二尺八寸
鹽化加里施用區	〃	〃	〃	〃	〃	〃	自二月九日至四月七日	六五〇、九四〇	一九二〇	二四〇〇、六	—	サクダヤ一個平均重量八七四匁球圍二尺九寸
鹽化加里施用區	〃	〃	〃	〃	〃	〃	自二月廿二日至四月廿二日	九〇〇、七〇〇	一九四〇	二二〇〇、六	—	—
無施用區	〃	〃	〃	〃	〃	〃	自二月廿二日至四月廿二日	六二四、二八〇	一六二〇	五四〇〇、七	—	—

甘藍標準肥料 (鹽化加里及當施用五貫)

肥料名	反當用量	施肥期		摘要
		基肥	追肥	
堆肥	四五〇、〇〇〇	四五〇、〇〇〇	—	四回分施
大豆粕	一三、〇〇〇	一三、〇〇〇	—	
木灰	三〇、〇〇〇	三〇、〇〇〇	—	
過磷酸	九、〇〇〇	九、〇〇〇	—	
人糞	四五〇、〇〇〇	三五〇、〇〇〇	—	

七、秋播蔬菜 葉菜ノ部

品 種 名	播 種 日	收 穫 日	反 當 總 收 量	大 個	中 個	小 重 量	平 均
直 隸 白 菜	九 月 十 日	自 十 二 月 十 七 日	五 四 六、七 五〇	三 〇 三	四 〇 一、七 六〇	三 三	一 七 〇
結 球 朝 鮮 白 菜	〃	自 十 一 月 十 九 日	三 五、〇 〇〇	一 八 七 八	三 〇 三、〇 〇〇	一 六 〇	一 三 〇
結 球 山 東 白 菜	〃	自 十 一 月 十 五 日	三 八、六 六〇	二 八 三 五	二 八 一、六 六〇	一 三 五	一 二 五
芝 罘 白 菜	〃	自 十 二 月 十 六 日	五 〇、八 二〇	三 三 六 七	三 〇 五、一 〇〇	一 六 五	一 五 三
抱 頭 蓮 白 菜	〃	自 十 一 月 十 五 日	三 五、八 〇〇	二 六 三 五	二 四 七、八 〇〇	一 六 〇	一 四 〇
白 莖 休 菜	〃	自 十 二 月 十 五 日	六 三、九 五〇	二 四 五 八	三 七 六、九 七〇	三 六 〇	二 七 〇
京 菜	〃	自 十 一 月 十 六 日	五 七、五 〇〇	—	—	—	—
壬 生 菜	〃	自 十 二 月 十 五 日	四 五、九 〇〇	—	—	—	—

八、秋播蔬菜 根菜ノ部

品 種 名	播 種 日	收 穫 日	反 當 總 收 量	大 個	中 個	小 重 量	平 均
練 馬 丸 尻 大 根	九 月 十 日	自 十 二 月 十 九 日	五 〇〇、五 八〇	八 六 二	五 六、七 七〇	六 〇	六 四〇
美 野 早 生 大 根	〃	自 十 二 月 十 九 日	七 一、四 二〇	一 二 四	三 六、七 七〇	六 四〇	四 八〇
長 蕪 菁	九 月 十 六 日	自 十 二 月 十 二 日	一 四 七、六 二五	六 〇 七 五	—	三 三 五	二 一〇
近 江 蕪 菁	〃	自 十 二 月 一 日	一 三 八、〇 四〇	六 三 四	—	三 三〇	一 九〇

九、胡瓜餘時栽培成績

供 試 品 種	播 種 日	收 穫 日	畦 間 株 數	反 當 收 量	反 當 個 數	大 個 重 量	中 個 長	小 個 長	平 均 周 圍
支 那 大 青 胡 瓜	七 月 十 六 日	自 九 月 五 日	二 〇〇	三 九、四 〇〇	五 一〇〇	二 二 五	—	一 一 六	六 二

十、里 芋

品 種 名	植 付 日	收 穫 日	畦 間 株 數	反 當 收 量	反 當 個 數	子 芋 數	一 株 平 均
石 川 早 生	二 月 二 日	九 月 廿 九 日	二 尺 一 尺 五 寸	三 六〇	二 六 九、九 〇	四 〇、四 〇〇	一 三

臺灣愛媛早生種	二月二日	九月廿九日	十一月十二日	二尺 一尺五寸	三六〇〇	二八六、五〇〇	三〇一、一〇〇	五、三五〇	一、五〇八
---------	------	-------	--------	------------	------	---------	---------	-------	-------

十一、其他

イ、早植甘蔗

- 一、植付月日 昭和二年九月十五日
- 一、品種別發育狀況 昭和三年一月三十日調

品種名	草丈	莖丈	反當纖維乾量	摘	要
瓜哇二、七二五號	二、〇四	〇、五四	〇、六二	株間一尺	二、四
ク 一、三三三號	三、一五	〇、六一	〇、六二	株間三寸	三、〇
讀谷山	二、三六	〇、六二	〇、六二		五、二

ロ、黄麻

品種名	播種月日	收穫月日	草丈	反當纖維乾量	摘	要
深紅皮種	昭和二年四月七日	昭和二年九月五日	九、三	三、二六	株間一尺	
淡紅成種	ク	ク	一〇、八	四、四〇〇	株間三寸	

備考 播種期ハ三月中旬頃ヲ可トス

黄麻ハ本郡ニ適應セル新移入作物ニシテ其ノ用途極メテ廣ク疊綴糸蘭莖經糸小包用繩、細引牛馬用其他諸種ノ繩ニ使用セラレ栽培調製共ニ容易ナルヲ以テ農家ガ小面積宛耕作シ自用家トスルニ適當ノ作物ナリ

ハ、サフラン

畦間巾	株付球數	開花株數	開花月日	採球月日	採收球數	植付球數	畦間巾	採收球數
三寸八分	全	全	自十一月十五日至全廿七日	五月一日	大二〇〇計五〇	九月十六日	三寸八分	小三〇〇計五〇
全	全	全	全	全	大二七計七八	十月七日	全	小五一計七八
全	全	全	全	全	大二〇計八四	十月卅一日	全	小六四計八四
三一、二寸	全	全	自十一月十六日至全二十七日	全	大二〇六	其他大小球混合	三一、二寸	小二四三
三〇、五	全	全	全	全	大一七三	計	三〇、五	小三八八計五六一

二、薄荷

植付 大正十五年十一月九日

收穫 第一回 昭和二年 五月三十日 第二回 昭和二年 九月十二日 第三回 昭和二年 十二月十日

品種別	莖			葉			取			卸		
	第一回	第二回	第三回	計	第一回	第二回	第三回	計	第一回	第二回	第三回	計
第一號 乾生	四三、八〇〇	五五二、〇〇〇	九五、二〇〇	六九〇、八〇〇	歩留一、八五、〇	七五、〇	一八九、〇	九七九				
第二號 乾生	七、三〇〇	一〇〇、七〇〇	二九、二〇〇	一三三、三〇〇	歩留一、一七、一	〇、七〇	〇、七五					
第三號 乾生	六、九〇〇	四、〇〇〇	二五、一七〇	三六、〇〇〇	歩留一、二七、〇	一、三	一、〇〇	九一四				

備考 第一號ハ沖繩ヨリ第二號ハ沖永良部ヨリ第三號ハ岡山ヨリ移入セルモノナリ

水、香水茅

植付 大正十五年 十一月十日 收穫第一回 昭和二年 八月十七日 第二回 昭和二年 十二月二十四日

品種別	生			葉			油		
	第一回	第二回	計	第一回	第二回	計	第一回	第二回	計
第一號	四六〇、〇〇〇	三〇〇、〇〇〇	七六〇、〇〇〇	歩留〇、三五	歩留〇、三五	一、〇五〇			二、七〇六
第二號	五三〇、〇〇〇	三〇〇、〇〇〇	八三〇、〇〇〇	歩留〇、三八	歩留〇、三八	一、〇五〇			二、八六八
在來香茅	四九〇、〇〇〇	五五五、〇〇〇	一、〇四五、〇〇〇	歩留〇、二四	歩留〇、二四	一、一〇〇			二、四八七

ハ、甘藷實生

甘藷ハ本郡ニ於テハ開花容易ナルモ其結實ハ與論島以外ハ極メテ稀ニシテ從來當所ニ於テ圃場ニテ花粉ノ交配ヲ行ヒ結實ヲ圖リタルモ失敗ニ終レリ本年度ニ於テハ圃場ニテ開花シタル枝一尺程ニ切取り花粉交配ノ上「フレーム」内ニテ水栽培ヲ行ヒタルニ完全ニ結實セルヲ以テ直ニ育種ニ着手セリ其概況左ノ如シ

- 一、交配品種 尼カ崎×坂下
- 一、交配月日 十一月十五日
- 一、採種月日 一月四日
- 一、採種數 三粒
- 一、播種月日 第一回 一月六日 第二回 三月一日
- 一、發芽始月日 第一回 一月二十二日 第二回 三月二十六日
- 一、移植月日 第一回 五月十日 第二回 五月二十五日

外ニ興論村産ノ甘藷種子モ取寄セ播種セリ

一、品種 泊黒ヨリ採種セルモノ 二十五粒

長濱ヨリ採種セルモノ 十粒

一、播種月日 四月二十一日

一、發芽始月日 四月二十八日

一、移植月日 六月五日

ト、籐 麻

本年度ヨリ左記ノ通籐麻ヲ試作セリ

一、品種名

在來種

南洋種

印度種

滿州種

一、播種月日

冬播

春播

昭和二年
十二月二日

昭和三年
五月十二日

(直播)

(フレイム播)

一、發芽月日

冬播 十二月二十五日 (發芽不良)

春播 五月二十日 (發芽良好)

一、移植月日 五月二十三日 (春播ノモノ)

一、畦幅及株間 畦幅五尺株間四尺五寸

チ、大長實果物時計

一、移入先 沖繩縣立糖業試驗場

一、挿植 昭和二年二月十九日

一、活着狀況 十五本中一本

一、開花期 昭和二年九月ヨリ十月迄

一、結果 三顆

一、熟期(收穫) 昭和二年十二月二十一日開花後八十日目

一、一顆ノ大サ 重量四四九匁圍一尺四寸長七寸一分

リ、古加樹

昭和二年十二月十五日小笠原支廳豊島技師ヨリ古加樹ノ種子百六十粒ノ寄贈アリ大部分ヲ露地苗床ニ下種一部ヲフレイム中ニ播種セルガ露地ノモノハ全部不發芽フレイムニ於テ發芽セルモノ現存七本

又、檸檬樹

本郡氣候ハレモン栽培上好適セルガ如キヲ以テ鹿兒島農事試驗場ヨリ左ノ通り苗木ヲ移入栽植セリ

一、移入植付月日 昭和二年十二月二十一日

一、品 種 別 一、リスゴン 二本
一、イフレカ 二本
一、ウイラフランカ 二本

此ノ外試験セルモノ左ノ如シ

輸出作物鐵砲百合

及飼料類 草 ギニアグラス、八丈茅、桑

驅蟲用及 何首烏、除蟲菊、デリス

豆菽類 沖繩黒大豆、金大豆、南滿州原産大豆(白花種子、四粒黄八十二號、四粒黄九號、南滿州混種) 鶉菜豆、於多福菜豆、鈴成菜豆

鵲豆、莢豌豆

蔬菜類

(葉菜)

根深葱、千住葱、岩槻葱、九條葱、分葱、葱頭(赤黄)、龍舌菜、蕃杏、瓠菜、菠薐草、甘藍
(サクセツション、サダヤ、球莖甘藍)花椰菜、高苣、茼蒿、縮緬白菜、縮緬高菜、抱頭連白

菜、葉芥菜、小松菜

(根菜)

大浦牛蒡、東京大長人參、札幌人參、金時人參、三寸人參、練馬大根、方領大根、宮重大根
聖護院大根、二年子大根、沖繩大根、慈姑、里芋(愛媛早生、石川早生、臺灣種、在來種)、
田芋(永良部芋)、瓜哇薯

(果菜)

茄子(中山、佐土原、在來)、トマト(アリージユーエル、ボンテローサー、スバクスアリー

アナ)胡瓜(支那三尺、青長節成、大島在來、開元、土佐種)南瓜(縮緬、雜司谷、鹿忍、ハツ

バード、甘栗、金糸、錦南瓜、支那金糸)西洋甜瓜(ロツキーフオード)金梨瓜、冬瓜、集人瓜、

西瓜(大和、アイスクリーム、凱旋、大)西洋莓、木瓜、小實果物時計草

果樹類

龍眼、檸檬、蓮霧、無花果、蕃石榴、バナナ、鳳梨、苹果、蘆豆、文旦槿、田中枇杷、茂木

枇杷、葡萄(カトバ、アザロンダック、レザイワシント)

工藝作物

備後蘭、杞柳、キャツサバ、サイザル、モーリシヤスヘンプ、マオラン、龍舌蘭、苧麻

(阿嶺白皮、阿嶺島皮山種)オクラ、アダン、茶

甘 蔗

瓜哇二、七二五號。二、七一四號。二、八七八號。二、七五三號。三六號。一〇五號。一四三號。

一六一號。二三四號。二四七號。二七七號。三六號ミンカ 一、三三五號。シエニー。臺灣四

號。一四號。一九號。二四號。デメラ、一、一三五號。EK一號。全二號。全四號。全六號。

エローカレトニア。ストライプトシンガポール。ローズバンブー、チエリボン、マウリシア

スギンガム。埃及白蔗、全紅蔗、全縞蔗、ミーラ、華蔗、ハマクワ。ストライプトチエリボン。

ルイジアナバブル。ストライプトシンガポール變種。ラハイナ。ラツポー。エローバンブ

ー。烏蔗。和歌山。香川。宮崎。鹿兒島。マニラ紅蔗。花良治。阿傳。伊實久。城。

第八 雜 事

一、食用蛙飼養

- 一、蛙 名 プルフロツグ
- 一、配布受場所 鹿兒島縣廳(滋賀縣水産試驗場ニ於テ養殖シタルモノ)
- 一、配布當時ノ状態 全部蝌蚪
- 一、配布受月日 大正十四年十二月二十二日(大正十四年七月頃孵化ノモノ)
- 一、成蛙体長体重調

	大正十五年九月 二十七日調	昭和二年 七月二十二日調	昭和三年三月四日調
全体長(大)	一 尺	一尺三寸	一尺三寸
胴体長(ク)	四 寸	六寸三分	六寸三分
体 重(ク)	六十五匁	百三十七匁	百六十九匁

一、現存數 拾貳匹 (雄七 雌五)

二、山羊購入

本郡在來山羊改良繁殖ノ目的ヲ以テ左記種類ヲ購入飼養ス

一、種類名 トツゲンブルグ

一、出產月日 牡 昭和三年二月十五日
牝 昭和三年一月二十一日

一、体 量 牝 二十一斤二合
牝 二十二斤五合(昭和三年三月末調)

一、購入月日 昭和三年三月二十四日

一、購入先 大分市春日町三倉屋種畜場

三、桑苗拂下

豫テ育成中ノ桑苗圃ヨリ左記ノ通有償配付ヲ行ヘリ

配付先 配付本數

三方村役場 三、〇〇〇

名瀬町役場 二、〇〇〇

大島高等女學校 三〇〇

計 五、三〇〇

四、養 蠶

講習生教授上ノ參考トシテ養蠶ヲ行ヒ左ノ如キ成績ヲ舉ケタリ

一、掃立月日 四月八日

一、掃立蠶量 〇、一二

一、飼育日數 三十日間

一、收蒔量 上蒔四百四十二匁 中蒔二十二匁 下蒔六十九匁 合計五百三十四匁
 一、製絲 五十匁

作物類別	品名	種名	數量	量	作物類別	品名	種名	數量	量
甘蔗(苗)	瓜哇二、七二五號		四、二〇三	少量	蔬	トマ	ト		
	瓜哇一、三三五號		一八三			里芋愛媛早生			三十斤
	廣東		一〇			石川早生			三十個
	臺灣四號		六七			葱頭種子			少量
	讀谷山		一、四〇〇			沖繩大根			少量
	臺灣廿四號		一〇五			縮緬南瓜			少量
甘藷	米國		八〇〇	本		支那金絲種子			五匁
	花ウチ		一〇〇	株		西洋莓			二十株
	花魁		五〇〇	株		ギニアグラス			二〇〇株
	字檢		二〇〇	株		デリス			五本
	那霸		二〇	本		香水			六本
	オクラ		少量			カボツク			四本
嗜好菜	龍舌菜		壹升			小實果物時計草苗			八本
						桑苗			五、三〇〇本

六、印刷物配布

窒扶斯菌應用野鼠驅除概要 一、〇〇〇部
 大正十五年度業務報告 附講習所要覽 三五〇部
 昭和元年度業務報告 附講習所要覽 三五〇部
 甘蔗ノ稍部以外ヲ苗ニ用フル心得 五〇〇部

七、所員出張

管内出張事項	回数	日數	管外出張事項	回数	日數
糖業視察	一	一	事務打合及砂糖取引狀況視察	一	一
野鼠驅除實施	二〇	二二	共同製糖業調査	一	七
種蒔苗採集	四	三			
修學旅行生徒引卒	四	七			
製糖實地指導	一	三			
講習生應募勸誘	一	三			
蔗苗植付實地指導	一	三			
物品購入、事務打合產業事務調査	一	一			
農事調査	一	一			

八、文書受發件數

受信 四四〇
 發信 一七一

町村名	普通參觀	團體參觀	計	摘	要
名瀨町	五七		九六	一、四九五 團體ハ小學生	
三方村	一五		三	二、六五 團體ハ壯丁	
大和村	二四		二〇	〃	
宇檢村	二		二〇	〃	
西方村	二八		九	〃	
東方村	三		九	〃	
實久村	三		二八	〃	
鎮西村	三		九	〃	
住用村	三		二二	〃	
龍郷村	三		一〇七	〃	
笠利村	四		二〇三	團體ハ壯丁、青年、處女會員	
喜界村	三		二五	二、五 團體ハ壯丁、小學生	
早町村	三		二七	〃	
龜津村	九		二〇	〃	
天城村	二		三	〃	
東天城村	三		六	〃	

第九 糖業者小箱入糖收支調査

當所ニ於テ試製ノ小箱入糖ニ見做ヒ本期ニ於テ實行シタル小箱入糖ノ收支調査ヲ左ニ參考トシテ表示セン
一、笠利村大字邊留報効農事小組合長肥後竹一特製小箱入糖收支調

一、支出

伊仙村	二五	三	一、三	一、五	〃
和泊村	三	三	一、〇	一、四	〃
知名村	三	五	一、九	一、四	〃
與論村	二	三	一、五	一、四	〃
十島村	二	三	一、〇	一、三	〃
計	一、二七	二、八七	四、〇〇八		

種別	數量	單價	金額	摘
容器(材料)代	五	一五〇	八四	鹿兒島市新屋敷町十五番地長友菓子箱製造所ニ
容器運搬賃	全	〇〇〇	一	註文ス樞板内法長一尺、巾六寸、深サ一寸三分
砂糖運搬賃	全	〇〇〇	一	鹿兒島ヨリ邊留マデノ運賃
砂糖消費稅	全	〇四〇	二	邊留ヨリ名瀨マデノ運賃

種別	數量	單價	金額	摘要
移出手数料	全		〇〇	大樽貳挺分ト見做シ一挺ニ付五錢ノ割
砂糖同業組合検査料	全		三〇〇	一斤一厘ノ割
釘代	全		二七五	組立ニ要セシ釘代一箱ニ付キ五厘
糊代	一	〇七	一〇〇	
レツテール代	五枚	〇〇	九五	
包紙代	一	〇〇	五〇	
旅費	一		五〇〇	
通信費	一		五〇〇	
合計			一五三四〇	

備考 一箱ニ付キ貳拾七錢九厘 一斤當七錢
二、收入

種別	數量	單價	金額	摘要
小箱入糖	五	九〇〇	四九〇〇	
三、收入			五〇〇	
收入高				
支出高				
差引高				
摘要				

四九^四五〇〇 一五^四三四〇 三〇^四一六〇 一斤ニ付キ手取金十五錢五厘ニ當ル

二、龍郷村大字赤尾木朝新七特製小箱入黒糖收支調
一、支出

種別	數量	單價	金額	摘要
容器(材料)代	一〇〇	一七四	一七四〇	鹿兒島ヨリ名瀬マデノ運賃
容器運搬賃	全	〇〇七	七〇〇	名瀬ヨリ赤尾木迄ノ運賃
砂糖運搬賃	全	〇三三	二二〇〇	赤尾木ヨリ名瀬迄ノ運賃
砂糖消費稅	全	〇四〇	四〇〇	
移出手数料	全	〇四〇	四〇〇	
砂糖同業組合検査料	一	二〇〇	二〇〇	
釘代	一	〇三三	二〇〇	
糊代	一	〇二六	一六〇〇	鹿兒島鮮明堂へ注文ス
レツテール代	五枚	〇二五	一二五〇	
包紙代	一	〇〇〇	六〇〇	販賣ニ名瀬町ニ旅行シタル實費
旅費	一	三六〇	三六〇	
通信費	一	一五〇〇	一五〇〇	人夫賃
合計			三八一〇〇	

備考 一箱ニ付三十五錢八厘 一斤當九錢

二、收入

種別	數量	單價	金額	摘
小箱入糖代	三七 ^四	九〇〇	三三 ^四	七十個ハ小賣 三十個ハ却賣
		八五〇	二五 ^四	

要

三、收支

收入	高	支出	高	差引	高	摘
八 ^四	五〇〇	三 ^四	八〇	五 ^四	六九〇	一斤ニ付手取金拾參錢貳厘ニ當ル

要

三、喜界村大字川嶺星野嘉仁特製小箱入黒糖收支調

一、支出

種別	數量	單價	金額	摘
砂糖消費稅	全	〇〇	四〇〇	
砂糖運搬賃	全	〇〇五	五〇〇	川嶺ヨリ灣迄ノ運搬賃
容器運搬賃	全	〇二四	二六〇	鹿兒島ヨリ川嶺マデノ運搬賃
容器(材料)代	一〇〇 ^圓	一五〇	一五〇〇	前記ト同ジ
砂糖同業組合檢査料	全	〇〇四	四〇〇	
釘代	一	一八〇	一八〇	
糊代	一	四〇〇	四〇〇	
レツテル代	一	六〇〇	六〇〇	
包紙代	五	〇〇〇	五〇〇	
旅費	一	一〇〇	一〇〇	
通信費	一	一〇〇	一〇〇	
其他計	一〇〇	三〇三	三〇三〇〇	村農會販賣手數料
移出手数料	全	〇〇五	五〇〇	

要

備考 一箱ニ三千錢二厘個一斤當七錢六厘

二、收入

種別	數量	單價	金額	摘
砂糖	一〇〇 ^圓	八五〇	八五〇〇〇	

要

三、收支

收入	高	支出	高	差引	高	摘
八 ^四	〇〇〇	三〇 ^四	二四〇	五 ^四	七六〇	一斤ニ付手取金拾參錢七厘ニ當ル

要

第十 卒業生及在學生町村別一覽表

町村別	第一回	第二回	第三回	第四回	計	人員	在學
名瀨町	二	一	四	二	九	西顯義	
大方村	一	一	一	一	四	奧田良彦	
宇方村	一	一	一	一	四	求榮彦	
西久村	一	一	一	一	四	昇清一	
實方村	一	一	一	一	四	奧山貢	
鎮西村	一	一	一	一	四	德永四郎	
東用村	一	一	一	一	四	鶴英夫	
住郷村	一	一	一	一	四	永俊義	和田義夫
龍利村	一	一	一	一	四	得正秋	喜入信義
喜界村	一	一	一	一	四	南俱視	
早津村	一	一	一	一	四	朝崎良勇	前田福豊
龜津村	一	一	一	一	四	守藤實	
東天城村	一	一	一	一	四	武良文	溝知雄
天城村	一	一	一	一	四	富山新良	

町村別	第一回	第二回	第三回	第四回	計	人員	在學
伊仙村	一	一	一	一	四	中國良友	增友一
和泊村	一	一	一	一	四	玉野政文	福重忠
知名村	一	一	一	一	四	平山武雄	中良
與論村	一	一	一	一	四	高山盛亮	
十島村	一	一	一	一	四	高坂富窪	富石
合計	三	六	二六	三〇	一〇八	福地前濱	川畑谷永

鹿兒島縣立糖業講習所要覽

附 鹿兒島縣立糖業講習所要覽

第一 沿革

本所ハ大正十三年四月ノ設置ニ係ルト雖之ガ濫觴ハ明治三十五年三月農商務省ノ補助命令ニ基キ設立セル大島糖業模範場ニシテ全四十年四月農商務省糖業改良事務局出張所ノ新設セラレ、ヤ大島糖業模範場建物及備品ヲ同局ニ讓渡シ更ニ全四十五年三月官制改革ニヨリ本省ニ類屬セシ右出張所ハ自然廢廳トナリシヲ以テ本縣ニ於テ今年四月糖業試驗場ヲ設置シ全局ヨリ大島出張所ニ屬スル建物器具機械ノ全部ヲ無償ニテ交付ヲ受ケ國庫補助命令ノ下ニ大正元年度ヨリ全十二年度ニ至ル間施設經營セルモ全十三年三月三十一日廢場シ今年四月糖業講習所ヲ設置シ全場設備全部ヲ引キ繼ギテ國庫補助命令ノ下ニ施設經營ノトコロ昭和三年度ヨリ糖業助成金ニ依リ甘蔗原苗圃病蟲害ノ研究並黑糖利用加工ニ關スル研究等ノ事業張スルニ至レリ。

第二 位置及面積

一、位置

鹿兒島縣大島郡名瀬町字金久ニアリ
名瀬港ヲ距ルコト南方約二十町新川ノ支流眞名川ニ臨ミ道路平坦交通便利ナリ

二、面積

本所面積、總面積三町三段三畝三步內圃場面積二町一段九畝步他ハ家屋敷地及道路排水溝等ニシテ建物總坪數ハ三百八十七坪餘、棟數十八
甘蔗原苗圃面積、總面積五町步建物總坪數百十四坪棟數六

第三 土質及氣候

一、土質

本所ニ使用セル畑地ハ總テ民有借入地ニシテ土質ハ第四紀新層河成沖積地ニ屬スル礫質粘土ナリ

二、氣候

自大正六年
至昭和元年 十ヶ年間平均氣象一覽

月	溫度 (攝氏)			天	氣	日	雨數	雨量耗 (mm)	濕度 (%)	暴風日數	
	平均	最高	最低							強風	烈風
一	一三、六	一六、九	一〇、五	〇	晴	二	三	一六七	七	五	〇
二	一四、一	一七、四	一一、〇	〇	晴	二	三	二〇〇	七	五	〇
三	一六、〇	一九、六	一二、六	〇	晴	二	三	三三一	七	三	〇
四	一九、二	二三、〇	一五、七	一	晴	二	三	二七六	七	一	〇
五	二一、九	二五、九	一八、一	一	晴	二	三	二六九	七	〇	〇
六	二五、四	二九、二	二三、三	〇	晴	二	三	三六四	七	〇	〇

月	溫度 (攝氏)			天	氣	日	雨數	雨量耗 (mm)	濕度 (%)	暴風日數	
	平均	最高	最低							強風	烈風
七	二七、四	三一、四	二四、二	一	晴	六	一八	二五二	七	一	一
八	二七、六	三一、三	二四、六	一	晴	五	一九	三四二	七	一	一
九	二五、九	二九、八	二三、九	一	晴	三	一九	二三三	七	一	一
十	二三、五	二六、三	一九、四	一	晴	六	一九	三六七	七	一	一
十一	一九、〇	二三、六	一五、七	一	晴	二	一六	一九三	七	〇	〇
十二	一五、六	一八、九	一二、五	〇	晴	二	三	一七六	七	〇	〇
全年	二〇、七	二四、四	一七、四	七	晴	三三	三三	三二〇	七	六	一

第四 經費及所員

當所ノ昭和三年度經費豫算額ハ三萬三千九百圓餘ニシテ現在所員ハ技師(所長)壹名、技手七名、主事補貳名 助手七名定農夫四名小使壹名ニシテ其他講師六名トス

職員

職名	姓名	職名	姓名
所長	逸見 曉	技師	岩切 明治
製糖係	肥後 隆茂	助手	牧 義森
栽培係	豐山 清秀	助手	豐山 清秀

菌蟲係(病理)	助手	梅田善治
(昆蟲)	技手	保虎太郎
	全	牧良忠
助手		榮義英
主事補		上原實都
蔗務係	全	築敏雄
苗團係(名瀬甘蔗 原苗團勤務)	技手	盛權之助
助手		白間誠治
全 (沖永良部甘蔗 原苗團勤務)	技手	今平市助
助手		川野兼雄
全 (徳之島甘蔗 原苗團勤務)	技手	黒江九二夫
助手		出村喜志富
技師		秋山博
技手		喜入直明
全		當邦太郎
全		佐藤善五郎

全 緒方加一

大島販賣組合理事 野村六十一

第五 事業要項

- 一、糖業講習生養成
- 二、小學校農業專科教員並砂糖検査員講習會
- 三、町村技術員講習會
- 四、製糖業者實地指導並講話會
- 五、甘蔗栽培試驗
- 六、製糖試驗
- 七、黑砂糖利用加工ニ關スル研究
- 八、甘蔗原苗圃設置
- 九、病蟲害ノ研究並野鼠驅除
- 十、甘藷、麥、品種試驗、有要作物、試作並標本園設置
- 十一、糖業ニ關スル調査報告

第六 講習生養成規定

- 第一條 糖業講習所ハ糖業ニ關スル學理及技術ヲ教授シ兼テ德性ノ涵養ニ努ム
- 第二條 講習期間ハ一ケ年トス但シ時宜ニ依リ之ヲ貳ケ年ニ延長スルコトアルベシ
- 第三條 講習ハ毎年四月一日ニ始マリ翌年三月三十一日ニ終ル
- 第四條 講習學科課程左ノ如シ

學科目	每週教授時間數	學科目	每週教授時間數
農業道徳	一	種藝	二
農業學	四	病理	二
糖業經濟	二	農具論	二
甘蔗栽培論	四	產業組合論	二
製糖論	四	實驗及實習	一
土壤及肥料論	二		八

本表ノ外必要ニ應ジテ課外講義ヲ課スルコトアルベシ

- 第五條 講習所ニ入學スル者ハ左ノ資格ヲ有シ所轄町村長ノ推薦ニ係ル者タルコトヲ要ス
 - 一、高等小學校ヲ卒業シ若クハ之ト同等以上ノ學力ヲ有スル者ト認メタル者
 - 二、二ケ年以上實地糖業ニ従事シ年齢十七歳以上ノ男子タルコト
 - 三、身體強健品行方正家事ニ係累ナキ者

- 第六條 入學志願者ハ書式第一號ノ入學願書ニ履歷書及町村長ノ推薦狀ヲ添ヘ毎年二月末日迄ニ糖業講習所長ニ提出スベシ
- 第七條 入學志願者豫定人員ヲ超過シタルトキハ選抜試験ヲ行ヒ口頭試問ニ依リ許否ヲ決ス
- 第八條 入學ヲ許可サレタル者ハ許可ノ日ヨリ十日以内ニ保證人連署ノ上書式第二號ニ依ル誓約證書ヲ差出スベシ
- 第九條 講習生ノ定員ハ毎年之ヲ定ム
- 第十條 講習生ニハ毎年六圓以内ノ手當ヲ支給ス
 - 但シ特別入學ヲ許シタル者ニ對シテハ手當ヲ支給セザルコトアルベシ
- 第十一條 講習生講習ヲ終了シタルトキハ試験ノ上修得證書ヲ授與ス
 - 前項ノ試験ニ合格シタル講習生ニシテ學業優等品行方正ト認メタル者ニハ賞狀ヲ授與ス
- 第十二條 講習期間休日左ノ如シ
 - 一、日曜日
 - 一、大祭祝日
 - 一、夏季休業 自八月一日 至九月一日
 - 一、冬季休業 自十二月廿五日 至一月五日

但シ夏季休業期間ハ交替ニ實習ヲ課ス

第十三條 講習生ニシテ品行不良學業懈怠成業ノ見込ナシト認メタル者又ハ所員ノ指揮命令ニ従ハザル者ハ退學ヲ命ズ

第十四條 講習生ニシテ中途退學ヲ命セラレ若ハ自己ノ都合ニ依リ退學シタル者ハ既給手當ハ之ヲ返納セシム

但シ疾病其他所長ニ於テ至當ト認ムル理由アルトキハ之ヲ免除スルコトアルベシ

(第一號書式)

講習生志願書

某儀

今般貴所ニ入學致度候條御許可相成度別紙履歷書及町村長ノ推薦狀相添へ此段相願候也

昭和 年 月 日

住所

族籍戸主又ハ何某何男

姓

名(姓名ニハ仮名ヲ付スベシ)

生年月日

鹿兒島縣立糖業講習所長殿

履歷書

一、年月 日何學校卒業

- 一、年月 日何學校卒業
- 一、年月 日ヨリ 年月 日迄何ヶ年(又ハ何ヶ月)間何學校(又ハ何業)修業又ハ研究
- 一、年月 日ヨリ 年月 日迄何ヶ年(又ハ何ヶ月)間何職從事
- 一、賞罰

右之通相違無之候也

年 月 日

何

某 印

推薦狀

住所

族籍戸主又ハ何某何男

姓

名

生年月日

右ノ者貴所講習生トシテ入所資格ヲ有スルモノタルコトヲ認定候條此段推薦候也

年 月 日

鹿兒島縣 郡

何町村長

姓

名 印

鹿兒島縣立糖業講習所長殿

(第二號書式)

誓約書

私儀今般入所許可相成候ニ付テハ修業中御規則一切堅ク遵守シ専心勉強可仕仍テ誓約候也

住所

右本人 何 某 ㊦

右某儀今般入所許可相成候ニ付テハ御規則堅ク相守ラセ尙本人在所中ニ係ル一切ノ事件ハ拙者ニ於テ引
受申候

仍テ保證候也

年 月 日

住所、職業

保證人 何 某 ㊦

生年月日

住所、職業

保證人 何 某 ㊦

生年月日

鹿兒島縣立糖業講習所長殿

昭和三年十二月廿五日印刷
昭和三年十二月三十日發行

鹿兒島縣立糖業講習所

熊本市昇町三番地

印刷所 大同印刷株式會社

319
479

終

