

158

29

信心銘拈提

全

信心銘拈提

支那曹溪三祖鑑智大師著

全

東 京 圖 書 館				
一 冊	二 九 號	三 架	一 三 六 函	釋 家 類
				漢 書 門

34.6.22

大祖國師筆

信心銘拈提

諸嶽山藏版

棟樑明白

君因看

聖持孫心





棟 擇 明 白

君 目 看

如 持 孫 心



○原木蓋內侍所記未經繕寫者脫字顛倒左舛其故乎即因脫字顛倒
遂舛取義大錯靈苗謹此校偽一一冠其上不爲非僭讀者以字法質
之享保十九年春正月望遠孫靈苗謹識

○凡文章者從時代推遷而自異其体故觀其文体可以知其時代也斷
泥奉此書翻刻之命而今所以特不履靈苗師之前轍者恐使後世不
得悟

太祖時代也斷泥亦出於敬祖師而使後世鑑其時代之微意焉耳

明治十六年一月十五日於能州大本山藏書閣斷泥謹識

信心銘拈提

示衆云摩竭掩室尙帶規則毘耶杜口未免饒舌縱向上人纔舉向強
作節目舉槌豎拂盡是落途轍作麼生拈提瞪目口呿云佛眼也覷不
見

舉信心銘拈云道什麼節目既顯禍言一出一人作虛千人傳實縱信
得及不免捕影縱銘得定好肉剝瘡歷劫無名誰喚爲心渠豈受名乎
得者三世諸佛不得窺六代祖師不得用不見銘得推出獨露不思量
而現不回互而成只是見聞覺知聲色去來佛面祖面蠢動含靈赤心
片々肉皮骨髓銘將來

至道無難唯嫌揀擇是揀什麼是嫌什麼放盡者心空也斯道至哉無
難無易斯道妙哉無味無親

但莫憎愛洞然明白

既是洞然明白者憎什麼愛什麼從來未染汚虛明自清淨一條白練
縫罅鮮動万里神光彩文細開縱有百花紅自是一色春恁麼田地速
欲相應大捨万緣盡斷百思看青天尙不存理地又不守清虛圓明而
無分辨自照靈然而無變易分明一句難通他自吟自詠自點頭
毫釐有差天地懸隔

差箇什麼同箇什麼不可背觸如何隔礙雖然恁麼自證自悟纔知有
時虛空落地大地震動已與己差山與山異所以天不似天地不似地
眼不似眼耳不似耳毫髮無相似道理微塵無相同法界釋迦差釋迦
達磨不似達磨五十餘代一代不似三世諸佛一佛不同故一毫之不
受佛恩片時不拜師顏千聖未曾知一塵未無隔

欲得現前莫存順逆 現前久從來不覆藏露堂々何時見順逆如何心

不生暫亦順相隨來也無不逆時

違順相爭是爲心病 莫違莫順莫求莫爭佛見法見皆是心病何時得
安樂苦拭遂不免只須一切休歇萬緣悉勿憶度而今何壞滅無染空
色若如是不到不疑田地可恐可耻愛本以凝爲本因以順爲正果誠
哉違順相爭皆是心病

不識玄旨徒勞念靜

雖無人識得渠屨劫不借他力如眼無翳障心本無緣慮暗夜正盡遂
未迷我寂而照靈而虛本無動相豈用寂靜學人多滯念靜動好寂湛
况乎纔止念想以爲真實纔望門闕如思皇居這箇大解脫道曠大劫
來逍遙來十二時中保護去三世不問十方不礙祇管玄旨現前玄旨
修行玄旨動搖玄旨識知玄旨去來玄旨生滅一法無餘事不知有然
外求朋玄旨錯茲錯亦不別賣金湏是買金人

圓同大虛無欠無餘。明々皎々無欠無餘。所以圓也。同也大也。虛也。虛故無內外。大故無際涯。同故無差別。圓故無始終。無始終非本末。無差別無異相。無涯際無廣狹。無內外無背面。所以言凡夫言諸佛名根境名色心到處孤迥々峭巍々淨躒々露堂々一切處無曾隱一切時無不露。蒿湯點茶湯點成行住坐臥成生死去來煩惱菩提取舍皮肉骨髓聚散四大五蘊離合三界六道昇沈八萬法門讚仰八萬塵勞拂除取舍憎愛是非得失莫不圓同大虛。莫不無欠無餘。夢中千變萬化山河大地森羅萬像依報正報一切不他物。水月鏡像豈有生滅。

良由取捨所以不如。如々理無可取無可捨。縱取來縱捨去如々。所以取空空不減。捨空々不增。言如々不如々。如々變如々也不變異處去不讀異處何去去之亦不變異。取捨者取捨還如去來便如曾無如外智智外無如。譬如夜背手摸枕子摸之摸手外無物。縱有當手物即手

非千手萬手許多手無盡手無指手一隻手終日摸物覺而非物已也。所以以空修空以空證空故非虛空者無對虛空然者取之如捨之如乾坤大地破裂了唯有如々一真實如々不動法遠離一切法實知圓同大虛無欠無餘。

莫逐有緣勿住空忍。雖有捨世法有無捨佛法是之住空忍有似捨佛法有不捨世法是之逐有緣况乎從無明况乎住佛性聞言如是一切無用非可拘思量分別如是言而有閣了事人是不免空忍又言一切無障礙而有不免三毒四倒人是不離有緣佛法若言在有緣空忍中不可有諸佛出世不可有衆生得度又有不得道道理又有不出世道理是非空忍是非有緣所以如癡如兀而入大定經八萬劫落空亡之外道魂不散之死人佛祖位中不得留又得如波如霧辨而通十二分教蝦蟆口之辨論經論師之見解不足爲具眼衲僧况乎認識神而爲

佛性不識有緣不識空忍癡人無始劫來生死本風火捏聚動着相思
本來佛性爲心性常住乎皆是平地起波爛皓玉作點瑕喚何爲有喚
何爲空鶯鷺立雪非同色明月蘆花不似他

一種平懷泯然自盡 白雪散盡青山獨立衆峰勢盡突兀高立無到頂
人無識名人佛祖不能道得說默不能露得深參遠參到此田地終日
見之無眼竟夜聞之無耳無絃之曲縱木人袖無孔之笛和鐵漢歌心
法兩忘境智俱泯無安排無計較風休波消海晏花散人去山更幽
止動歸動止更彌動 撞空作響誰是聞者直饒有聞者非耳目所到
又一擊忘所知更不假修治是可止何是可動何扇波靜波幾時靜攪
泥淨泥幾時淨曾不觸泥水風波自然靜泥水蕭然澄眼不借耳處佛
事耳不借眼處聞聲舉動施爲從來皆是無作三昧非自作非他作非
共作非無因作所以物々皆離名字相不假言辭相是爲動是爲靜動

靜本離動靜相性相自超性相理風鼓山相擊劫火燒海底真常寂滅
樂涅槃相如是

唯滯兩邊寧知一種 汝本不迷何更求悟若人捨身心各生死念何處
起暫喪身失命始得若未喪身失命身心未免一物爭露所以止動皈
止是止終非止離止見動是動更不動々虛妄動止名字止非真實動
非常住止故暗於一種非滯兩邊迷於萬法不通一法

一種不通兩處失功 只此一種本無通所眼尚不分與他心豈有別相
汝若一種未通者滯動滯靜動外求止止外除動錯於截頭求活癡於
以語通心此心終無通處此活曾無父母故無不通處無不活時溜璃
殿上撲碎後千變萬化自孤明

遣有沒有從空背空 比有遣何比空爭從若得從是非空若得遣是非
有森羅萬象依正二法是心有是心常所以妙有遣之妙有不可盡有

空滿手真空從之真空不可極空有滿眼况乎萬有當體真空故以虛空爲森羅萬象體然者比有無所可遣比空無可從物喚何爲有誰名爲空空正空空無可空有正有有無可有故妙有故真空妙有與真空名異體同真空與妙有心同語異是以從空背空遣有沈有者無繩自縛背空者認影迷頭雖然予細看來頭不失自不縛可謂妙有從來不昧真空畢竟不失風休花尚落鳥鳴山更幽

多吉多慮轉不相應 錯擬心背真纔開口不體縱言與千金語不當半錢縱思悟萬法慮未通毫末言正相應言不中一物是謂無生話慮正相應慮不通纖毫是名沒量人故求言教中而不可作算砂者尋分別處而不可作捕影者情生智隔想變體殊赤體躲々而不變異終日獸々而照將來桃李不言春色紅松琴不慮秋聲動

絕言絕慮無處不通 無可絕言無可絕慮向什麼處作麼生通然而以

慮極慮慮自絕以言盡言言果絕慮所通道言言所盡道慮言慮道斷處豈有通與盡子細精到者明皎々地光照居常

歸根得旨隨照失宗 既是根何得皈若是有皈處是非根實皈無皈處本根無根處是根更不對境所以難稱根是根亦無枝葉所以難名根故說心說性皆失根本况乎說照用說得失幾時得休退步就已無物可追無末可尋若到此處自己猶是怨家况乎佛祖試問誰是得旨如何是旨山河大地是照世法佛法是照此照何從更何宗有可失若能如是此照悉是根此根自照是以道本外不可求迴光自照萬象本無不自己光明楊梅桃李無根樹不帶烟霞花自開

須叟返照勝却前空 前空者是何空真空妄空若真空者是空何勝若妄空者不可及比量又妄空外有真空麼若言真空外有妄空者閣萬法當體求何真空若蹉過當體者落真落妄妄真俱妄當陽直面者非

妄非真妄真俱真是時爲返照爲修空是非色是非空離却兩頭難名一物已喚言須叟言慮俱難通名體亦難辨見色便見心聞聲即聞性尙是鈍漢做處若具是眼不免醫眼醫花亂墜三世佛古今從來一時夢

前空轉變皆由妄見 既稱言空作麼生轉變縱轉變豈不空若是空者何喚爲妄又妄見外有空麼拈一片來看所以佛言居一切時不起妄念於諸妄心亦不息滅住妄想境不加了知於不了知不辨真實三世諸佛六代祖宗有覺無覺性理玄妙佛法奇特三界競起十方所現皆是無不妄若欲息妄歸真如截頭求活又離真見妄似認影不知影鏡之數枚鏡如未知不知妄之真然者息有求空妄心外見法妄若轉變者是顛倒也故心之不可轉法之不可變心法俱滯名相真妄兩迷現境直截根源人未識茫茫業識幾時休

不用求真唯須息見 喚何爲真何物言見求與息禍止同所以息之迷已求之迷已然而若求息見自不起權名者是名能求真之人是稱正見之者故真正妄空是實名聲色稱見聞行住坐臥日用動靜天地萬象千變萬化一事一法無不已譬如大海有如許波皆海成善惡境界露自他形相無外於已是以求之已息之已一切都他萬法悉已業森森百草盡生地名體從來有異同

二見不住慎勿追尋 有可住二見麼有終不有空本不空然者不可追有不可尋空無永住而不往無永往而不住有空不可明然而不可住有空况有之空之言何不有不空言何追尋而無追尋之功不追尋有追尋之跡尙言二見不住二見之人若有二見者不可言不住二見然者離住不住不追不尋是名無爲無事之道人若不然者徒論有空謾滯真妄青天白日縱任江水山雲亦未休

纔有是非紛然失心。來說是非便是是非人，所以說有空不免是非，說不有空尙是非人，是非紛然猥是言失心。若明心時是心之不名况乎知是非，暫是時謂木人謂鐵漢是尙借名子細看來是之不是，還非非之不非便是此是見得於非此非生起於是然者無不心是非無不是非心故見聞覺知心牆壁瓦礫心日月星辰心大地虛空心赤心片片形無定莫向是非外覓尋，宛似江河有同別流來水脈通古今。

二甲一有一亦莫守。若實二者何由一若亦一者如何守言守既二言由不二是以二而無二一而許多然不明一者不由一不由一者不叶於一故不知一之萬不知二者不露二不露二者不明得二暗於二陳於一故拘於說默背於性相能了二者露裸裸不繫絲迷悟染淨有無動止個個壁立萬仞能論一者隱密密不露塵佛祖眼睛本分衲僧些些覷見不得恁麼見得尙是滯二一也未夢見在如是識取猶不免守。

一過若欲少分相應百尺懸崖放下全身始得。

一心不生萬法無咎。心生形段山河及大地此心幾時不生所以說一心不生早是心生了也說萬法無咎豈免咎乎似懷賊爭賊然而見聞覺知有何咎四大五蘊有何咎生佛迷悟有何咎生死去來有何咎三界六道有何咎善惡因果有何咎測知萬法從來靜唯人自忙心豈不萬法法亦心故萬法外心終不生一心上法本無咎。

無咎無法不生不心。心法兩不立咎生如何留一槌擊碎根境識生死何處留蹤跡。

能隨境滅境逐能沉。令能而境露柱燈籠與古佛交教境而能一念萬年與虛空等所以能忘境不存生佛不萌色空不顯。

境由能境能由境能。不境無能不能無境能全境有我有誰境全能無彼無此以能對境自己却成萬法以境證心萬法進契自己所以在花。

無見人在人無棲家無棲處不可知誰尋者只從跡外不見無見人不
所名什麼花雖開終未風起故境自能本境正境春色百花紅鷓
鴒柳上啼能正能深固幽遠處消息無通人

欲知兩段元是一空 兩段終兩段一空本一空何以一空知兩段若知
兩段如何爲一空若合一空更無兩段然而一空證兩段以兩段辨一
空分空時有山有河以兩段尋一空合空時無能無境實知一空使兩
段兩段本一空空片片乾坤大地境一一虛空淨盡虛空三百有餘枚
金烏玉蟾蹤匹尋

一空同兩齊舍萬象 一空何同兩萬象誰有舍萬象若有舍豈不一空
空空若無同自萬象差偏界不曾藏全身終無露

不見精粗寧有偏黨 明精不遺纖塵顯粗萬象無窮偏者一箇黨者百
草然而見精粗尚是不平常說偏黨亦已迷一異縱轉山河大地歸自

已不免精粗轉自己歸山河大地不出見偏黨畢竟如何清風拂白月
流水匝山腰

大道體寬無難無易 大道無門千人萬人未曾入何說體說寬三祖大
師喚何說大道如何見體寬若體寬者何無易若大道者何無難然而
大道通長安趙州言端語直見色聞聲大道真體志公和尚強下名言
三員尊宿各展管見學人若執一偏落坑落壑永劫難出大道不可覓
外只莫追物十語盡中不如一默

小見狐疑轉急轉遲 小見狐疑而欲易得覓早入故一聞而欲得一計
而欲知或約三年五年期二十年三十年限一生二生量一劫二劫加
之或見一解二誇見高我見本小故疑亦淺所以一念錯累劫迷譬如
向西欲行向東欲行隨行而遠不息見而爲道拙拙於是縱有大疑通
身無奈何本不知不疑縱有大見佛祖難奈何本不知無見然而願佛

道者恆時可願不可限百劫千劫三世諸佛長劫修行猶未休虛空縱有盡佛行無退轉說三祇百大劫說佛行一時二時而佛道一生欲極小見甚可笑可笑癡也癡也佛道若如汝念可易諸佛何說難雖然依難莫退轉依難退者幾時易始人者幾之可難只捨身命可入道去聖時遙末代彌悲但入佛道不依大小不倚長短若一念無心無千般疑慮不經僧祇成佛道不迴一念超凡聖

執之失度必入邪路 縱所見等釋迦執此見者邪路難免况乎釋迦豈有見何欲等然而有可入邪路麼有可執諸法麼好平坦恐坑澗好坑澗惡平坦皆是偏見邪路但從三世諸佛至凡聖舍靈離出邪路若言出邪路不可有諸佛菩提佛祖所證所以行兩斜吹雲一抹野花露脆枝頭低

放之自然體無去住 從來不取今如何放有去有住什麼不體佛法禪

道奇特玄妙本止啼楊葉汝求與求誤者與不實然而求之放捨之放西行不差東行不差差之已業似之不爾見聞覺知動搖去來打睡戲笑誑言綺語任汝心努力莫作佛法會縱作佛法會頭重頭不可縱重頭之三頭八臂何嫌

任性合道逍遙絕惱 無求無樂佛來之不驚魔來之不厭逢山棲山逢水棲水臥者臥起者起不願聲不厭聲不好色不逆色如月浮水似鏡留影以佛法不破世法以世法不妨佛法語者喧於蝦蟆口不言靜於露柱不爲欲言不爲不說况乎有怕地獄意况乎有念佛道思不見可度衆生不達可學祖師盡三世於一時極十方於目擊爲師爲資一絲舒卷葫蘆藤種纏葫蘆洪波翻迴滔洪波

繫念乖真昏沉不好 心念紛飛厭凡求聖早背天真了也直饒明心明性若寄心念不免乖真又不辨是不知非一向繫縛聲色一切流落見

聞矇然無辨喚之爲無明依之十二因緣無斷四生群類無免人人有這箇世世不覺知個個依本分時時空競求無明醉裏逢親友生死岸頭須對見

不好勞神何用疎親 終日不勞神者無疎無親何名迷何名悟然心路頭求意根上尋見聞未免滯聲色際只成得見聞覺知終佛祖道夢也未見在古人道無始劫來生死本癡人喚作本來心

欲趣一乘勿惡六塵 現今四大六根目前六塵六境此外有可趣一乘麼若有趣向處既是兩乘但兩乘外言有一乘亦成三乘展轉而將錯就錯八萬四千塵勞掃之掃之不盡無量無邊煩惱休之休之不消春花散夏杪茂秋葉落冬雪積時節因緣與時露萬物轉變隨節異喚爲六塵是喚爲一乘是一乘之不可趣向六塵之不可安排牧童時歌無生曲囉囉哩耶哩耶哩羅羅

六塵不惡還同正覺 有何正覺可同六塵正覺者正六塵見聞聲色言語事業悉是佛覺正體山河大地森羅萬象具是沙門全身一顆圓光色非色二十空門空不空

智者無爲愚人自縛 生死去來雖愚人縛著無明煩惱是諸聖所脫况乎聲色二邊見聞諸法皆是衲僧眼目佛祖光明心外無法四生六道未差別法境裏非心三世十方無實歸處恁麼見得尙不無爲真個無爲不爲何事非吾不知千聖不識恁麼道得尙是爲非無爲若正無爲暫借口道不爲之又爲之難名然愚人自不知言真言妄說有說空况乎執聲色見聞逞憎愛感善惡如蠶自作家而自纏似盲目掘坑而自墜然者說無爲勿不知道自縛勿纏離鉤三寸意在深潭不動清波直須識取

法無異法妄自愛著 無始劫來未曾差從生至死只這是然自愛自憎

厭凡夫願正覺言彼樂言此謾言此好言彼厭皆是妄自計據實而論一絲毫計不可異一微塵計不可疎所以親誰疎誰誠知無別人無他物盡十方界沙門全身盡十方界沙門眼睛以沙門不盡十方沙門外無十方若有人言奈何山河大地勿奪我眼耳所以風吹樹動春來花開汝語我聞我往汝伴鳥飛空飛鳥飛如何飛在這裏可在拂袖便行

將心用心豈非大錯 非人者不求人非心者不用心所以以法求法懷佛逢佛非將錯就錯乎然者自從上來至今日以泥洗泥以藤纏藤可謂丙丁童子來求火所謂不詩人者勿呈詩伯牙若無子期未彈琴相識滿天下知心能幾人言我誰言誰我所以良遂參麻谷閉卻門良遂叩門麻谷問曰阿誰良遂諾處便明良遂本爲講者返語徒衆曰諸人知處良遂總知良遂知處諸人不知誠知此知處千聖不識處

迷生寂亂悟無好惡 已說迷悟早落好惡豈非寂亂抑迷正迷不辨是
不知非不樂佛不厭生不恐生死不求涅槃是時名爲實無明是則諸佛衆生根本地造化本源縱智慧生從此生外不生所謂汝等生下東西未辨色空未分正是時日積月重漸長大已成入好知冷暖好覺痛癢分生佛見迷悟大用現前通達諸法然者始之無迷無悟終之無好無惡又可謂昔之迷悟具足今之寂亂不失十二因緣真實體發心修行能通達

一切二邊妄自斟酌 於一切時說男說女說父說母說天說地說陰說陽說根說境說迷說悟說自說他說是說非說凡說聖說淨說穢說善說惡說老說少說生說死說前說後說依說正說君說臣說上說下說假說實皆是二見不知一真實悉依名不依體言如是又不免二邊若向二邊求經無量劫終不免動靜不出生佛畢竟道者生死岸頭事未

可爲眞實人青山白雲共往來誰言父子又根境

夢幻空華何勞把握 夢幻諸法空花開落正是眞實不可念實有不可捨虛妄心生種種法生心滅種種法滅生者不住滅者不往所以寂滅也轉生也然者生便死死即生不住故無跡無跡故不運覺今之生者用時念今之死者不用此之言分時質實者無二譬如水流是言生其水不爾是言死如無二水生死不別夢中萬境不差別空華馨香誰認得

得失是非一時放却 教汝實證夢有什麼得失是非可放却如是知時迷悟從前親取捨本不離是時有可捨得失麼有可取是非麼縱捨之捨何終無可立一塵縱取之置何又無可見外物所以衆生無佛性虛空無人我誰辨好醜誰說得失况乎本無得者又不可失况乎從此外有非物誰亦此之道天上天下唯我獨尊

眼若不睡諸夢自除 本不睡除何夢若念覺言夢者尙是夢未是覺若有除可非夢然者喚佛爲衆生夢喚衆生爲佛夢俱言夢者誰覺者若無覺者誰名夢若執一偏爲是者夢之可實若認一法爲非者覺之可虛覺之不虛夢之不實是名正夢是說正覺所以舍利佛問須菩提曰夢中行六波羅密與覺前行六波羅密同耶異耶須菩提曰我不解此義可問彌勒菩薩即問彌勒彌勒答曰不別可知夢覺全不異若言夢虛覺實尙有不通萬法處亦迷實昧虛爭有達來一心耶三世十方及生佛不知今古孰夢中

心若不異萬法一如 喚爲心有何異喚爲法如何如若言一如非萬法若言異緣非一心無異緣故如有一心故異一切諸法各不相似故異因異果不似什麼故一一之亦不似喚之說異即萬法然者萬法自一心故無不異一心本萬法故無不如法法如心心異所以不異所以一

如若能如是心法一如生佛一如迷悟不異生死不異萬重雪色雖相異千里月光本一同

一如體玄兀爾忘緣 兀爾忘緣如如體靜汝名阿誰我不知人佛眼也
覷不見自心也計不量海晏山幽如龍盤似虎蹲勢難及質易學在眼
同眉在口如鼻露柱交肩青山並頭取來是非莫辨我浮生穿鑿不相
于

萬法齊觀歸復自然 東山與西山對南松與北松對何賓何主爲君爲
臣可謂天得一清地得一堅人得一安一指一棒恁麼道尙是拘節目
背自體正見萬法根源即起於一心本體據起形而論萬象各明明據
其本而談一心更片片名相之露體用之說說之說之不差知之知之
不誤然者汝者我念境麼我者汝不見境但汝見我者汝成我見汝者
我質是故向之向之非別人語之語之不知聽者自詠自吟又自和此

中終不別人作

混其所以不可方比 尋萬象由其由自盡盡而非無物欲說滿口欲見
塞眼所以類之不類比之無物汝之不可問我之不可答答之汝不可
聞我聞問之我不可知汝知我外不見生佛汝之汝外不見迷悟然者
情非情同從我生從誰起相無相俱從彼來從此出譬如缸中萬象悉
缸具足家裏一切各家調度壺中天地乾坤外明月清風異陰陽

止動無動動止無止 一言道盡絲毫未舉誰動外求靜靜外見動然無
可止動無可止靜譬如風動外有風麼風外有動麼若不明動者語默
難通不明靜者心性何達是以洪洪渺白浪滔天所以不乾海枯徹底
中不見沙所以不濕况乎今汝等見聞覺知名之爲動喚何爲靜行住
坐臥造次顛沛皆是名動喚何爲靜喚無可爲靜處豈非靜乎所以掩
室杜口尙是動爭認靜不問有言不問無言世尊良久勿以動靜求語

默終不盡理

兩既不成一何有爾 一尚不立况有二乎一破者二不存二不成一不顯此處佛祖之不能道得自己之不得探得自體明了天眞常現不添一絲毫不減一絲毫誰縛汝無人縛與汝解脫了誰是得解脫者是凡耶是聖耶非凡位非聖位權名爲無位真人當堂不正坐何涉兩頭機畢竟是爲誰從來未知名

究竟窮極不存軌則 窮極無極處真軌無軌則至深者無底至遠者無末所以有所究竟者非究竟有所窮極者非窮極窮極者無計較安排處究竟者不建立造作事怎麼參到怎麼見徹佛法世法一片打成不存毫髮奇特玄妙不借纖塵修證至道寒時向火熱處打扇著衣喫飯運水搬柴普請作務大小便利晝起夜臥洗手濯足知恩報恩通風露風無衆生可度無禪道可參是爲無心無事道人是爲無爲無行沙門

從始雖怎麼施設好到怎麼田地須得水和明月流雲伴清風散契心平等所作俱息 前念不誤後念不端前法直後法直說無間斷說行無闕減行所作一一無不正當見聞個個無不本分所以當處出生當處滅盡誰認得蹤跡誰犯得鋒鋦若能如是萬機頓息一切休歇不求諸聖不重己靈內無繫蟻絲表無聚蠅糝南臺靜坐一爐香永日凝然萬事忘不是息心除妄想都緣無事可商量

狐疑淨盡正信調直 從無始劫以來未知有者汝依有狐疑正信若起者誰憂不入道此疑若不息者永劫難入祖師直說汝不肯縱疑祖師說不疑可已說汝終日說竟夜示一時之無間斷汝依疑向外求若一信得疑依何起明雖繫汝衣裏汝依疑而不知汝正是人勿求頭重頭可笑汝依疑已學聚古人如計奇言妙句誦得十二本經論妄上重妄癡上添癡如欲休渴食鹽水隨吸而增渴不如汝計多雜知雜解一時

吐却如一度未見如一度不聞看必汝有相應處嬰兒未辨說大字哆
哆唧唧出思議揚眉瞬目承他力見聞覺知不可疑
一切不留無可記憶 心境暫不留誰可記憶者花落任風鳥鳴入雲人
散家破跡尙無况乎有問人麼縱汝欲計言慮未可留夢裏萬境誰記
憶得誰留住得與我拈來一絲毫看若不拈來者三世法如是十方心
如是汝不可留汝不可記憶語者是不夢拈來新條物不舊時面目不
本然道理所以不可追佛不可尋祖祇麼直下命根斷去無通氣息處
者自然慮盡依亡本性明妙虛空從來不掛針真淨何時分偏圓
虛明自照不勞心力 自照靈然虛廓廓以舌頭說不相似若知有者點
頭契更非別人所知唯獨自明了餘人所不見六根不具七職不全喚
爲無面目漢早圓形了如何其人汝勿作模樣臘月扇子誰是用無用
者即不可背永夜無風月獨清圓與未圓人未語

非思量處識情難測 量來久豈不思量乎然而山不言是山代言山名
何勞形不言之露阿誰有誤事不量者親誰人亦有疎巍巍堂堂不繫
寸絲不置纖毫全身放下命根截斷此處如何名非思量處豈可言識
情難測究到落著此田地普州人追賊誰顯賊了細看來如揚聲欲止
響掩耳而自去不如不打此鼓笛

真如法界無自無他 以法爲界故名法界現今四大五陰是法安立萬
象森羅是法以法除法以法取法誰爲自誰爲他變之不可道不變亦
難爲見聞如動靜如誰是不真如何亦差非可事非可理塵塵溥法法
溥學拂云作麼生嘆

要急相應唯言不二 什麼言不二從來無不一誠知多言不如一默百
千妙義無量法門無不具無不盡縱一言道盡絲毫未露勿掛唇吻勿
住眼耳若能如是吾亦如是汝亦如是

不二皆同無不包容。汝不聽之吾不說之。超四十九年說聽誰是凡誰是聖。古今爲幾時迷悟爲誰人。拈丈六金身作一莖艸得拈一莖艸作丈六金身得取捨伸手用不依時在凡同凡在聖同聖心與境無二根與塵不異纖毫未曾動一切豈不舉更問如何劈口打云道什麼。十方智者皆入此宗。入之一字也不用得三界六道四生九有三世諸佛六代祖師天下衲僧地上萬象情非情現不現皆是此宗始非可入本非可出誰是非智者十方豈有涯麼有無師智有無生智有學智有生智有大智有小智既是智者有誰不入此宗難解爲誰說芳草落花任汝弄。

宗非促延一念萬年。促者石火影尙遲延者塵劫間尙早然而究古今於一時聚聖凡於當處空劫是非始壞劫是非終目擊間盡三世一念間包十方喚爲促喚爲延促延一時消息古今各別異名莫謂靈松長

歲翠雪霜終未消春光

無在不在十方目前。一時拈却此眼境者盡乾坤大地見徹如指掌一切凡聖現不現觀取輒瞬眼或把定或放行令汝而佛祖令汝而鬼畜好起神通妙用好得殺活縱橫終是非他正是自哉所以擬議者背停留者差汝若不明目前事者大自在未發汝若不知自己心者大解脫未得可知汝舌頭是我舌頭我脚跟是驢馬脚撮得鼻孔云這箇是虛空。

極小同大忘絕境界。小而無內存何境界豈不是同大乎百千法門無邊萬境一指頭上現成一微塵裏含藏所以拄杖子吞却乾坤了山河大地甚處得來豈不是極小同大乎赤肉團上建立僧堂佛殿攝取塵衆微塵衆包容沙界極沙界極小同大可知然者俱低一指頭禪三十年受用不盡縱三世諸佛不免一指頭禪縱凡聖含靈不免一指頭禪。

忘絕境界如何說汝問阿誰借來達磨舌頭誤勿說瞿曇心髓
極大同小不見邊表 大而無外終無邊域三世諸佛異口同音說之不
盡其大汝恣見盡聞盡取來捨去豈不是極大同小乎盡十方界沙門
一隻眼盡十方界沙門一隻手豈不是極大同小乎直包容十方於方
寸取得三界於胸中豈不是極大同小乎汝今見聞覺知取捨憎愛念慮動搖
義一言言盡豈不是極大同小乎汝今見聞覺知取捨憎愛念慮動搖
豈不是小然而佛祖不盡其邊表豈不是大乎立事法界盡事存理法
界盡理生也全機現死也全機現這箇是極小同大極大同小不見邊
表忘絕境界豈極者三世一時橫極者十方目前珊瑚枝枝撐著月
有即是無無即是 佛性有二種一者有二者無無兩般有無一種
有不動者無不忘計不退後不進前有不入外物道理有不學家醜道
理露堂堂隱密密然者隱而彌露顯而彌隱故夜半正明天曉不露星

中辨煤雜雪上分粉易是尙同中異又是異中同好露者無見人豈不
隱乎好隱者無知人豈不露乎無者空片片豈不有乎有者心條條豈
不無乎無者空裡一片石佛祖之不能移得有者乾坤崩壞去神鬼之
不能計得泣露千般草吟風一樣松
若不如是必不須守 好達有好通無必守一偏勿擔板漢子細精到動
靜中看取身心外慣熟如養嬰兒如守一眼有無一片打成根境一如
練磨與主人翁時時相見與無位人刻刻對談毫髮之不相離寸絲之
無相隔始爲知有底人又爲本色衲僧欲知此意枕子好說露柱好聽
墻壁瓦礫信受奉行本人石女作禮而去
一即一切一切即一 汝以一勿包一切以一切勿盡一一了一切了一
得一切得強爲萬法而勿爲一心離却一心而勿安立萬法吾常於此
切要頭斫將去若言一外有一切汝看幾空花若言一切總不一還我

本來面目來就和尚乞眼睛汝者與誰我昔與汝珠今須還今若不還者待何時勿蹉過當處好豎拂子云看看尙是奈何落第二頭勿言全舉揚纜提起一半

但能如是何慮不畢 龜毛拂把豎兔角杖倚靠汝如何収放汝如何有無不得此意妄定量一異徒安排君臣造作人境妄計心法最可笑作依師語格別語相似語合頭語認定盤星衲僧門下用不著無爲無事底人於一切時無許多骨董祖教佛教勿是非只能如是何必實解死鼠玉寶何同論璞字因國用來異

信心不二不信心 吾亦如是汝亦如是怎麼信得便是即心所謂有肯不肯本不別何言不二今不二誰隨他畢竟異者風豈動水水豈起波加之舌不分味鼻不聞香無舌人終不解語無面目何露現不然故鐵樹好開花木馬正嘶風况乎鼓鳴鐘響月明風寒豈不信心不二豈

不二信心人間佛出世心物現成剎中佛藏身露影佛中剎現形無

朕

言語道斷非去來今 言語路斷心識力盡所以言語本不掛唇皮思量終不倚識情是不可言去來是不可稱現今到此言盡理極妙盡會忘虛明自照廓爾不昧三祖大師到此曾不下一言更不行一念靈山瞬目少林得髓終不墜二三機拈槌豎拂行棒放喝只舉著此事參到佛祖闡奧做盡平生伎倆大休大歇還家穩坐法堂上草繫山門前雪深魔外不知菴裡人百鳥含花菴外忙人世大忘塵寰長謝清風徒拂戶明月閑照窓盈耳溪聲餘眼青山終日向之不語竟夜間之不答世法佛法依何分道情世情爲誰語古人到這裏爲什麼不肯住自代云御標橫擔不顧人直入千峰萬峰去

信心銘拈提終

三祖大師虛空起骨堆大乘遠孫平地生波瀾諸訛及古今禍殃敷天
地國諱犯來斷舌難免信口胡論說逐意等閑計七差八錯九顛十倒
千生萬劫落二落三終日只願纏縛長時未求解脫惡邪增狂心淨盡
肯用終默勿言全體是珠磊磊落落恁麼去其或未然切忌隨他竟
住持守勤奉修復之

明治十六年三月一日翻刻御届

定價金拾五錢

翻刻出板人

山口縣平民

權少教正瀧斷泥

東京芝區榮町三番地
曹洞宗務局寄留

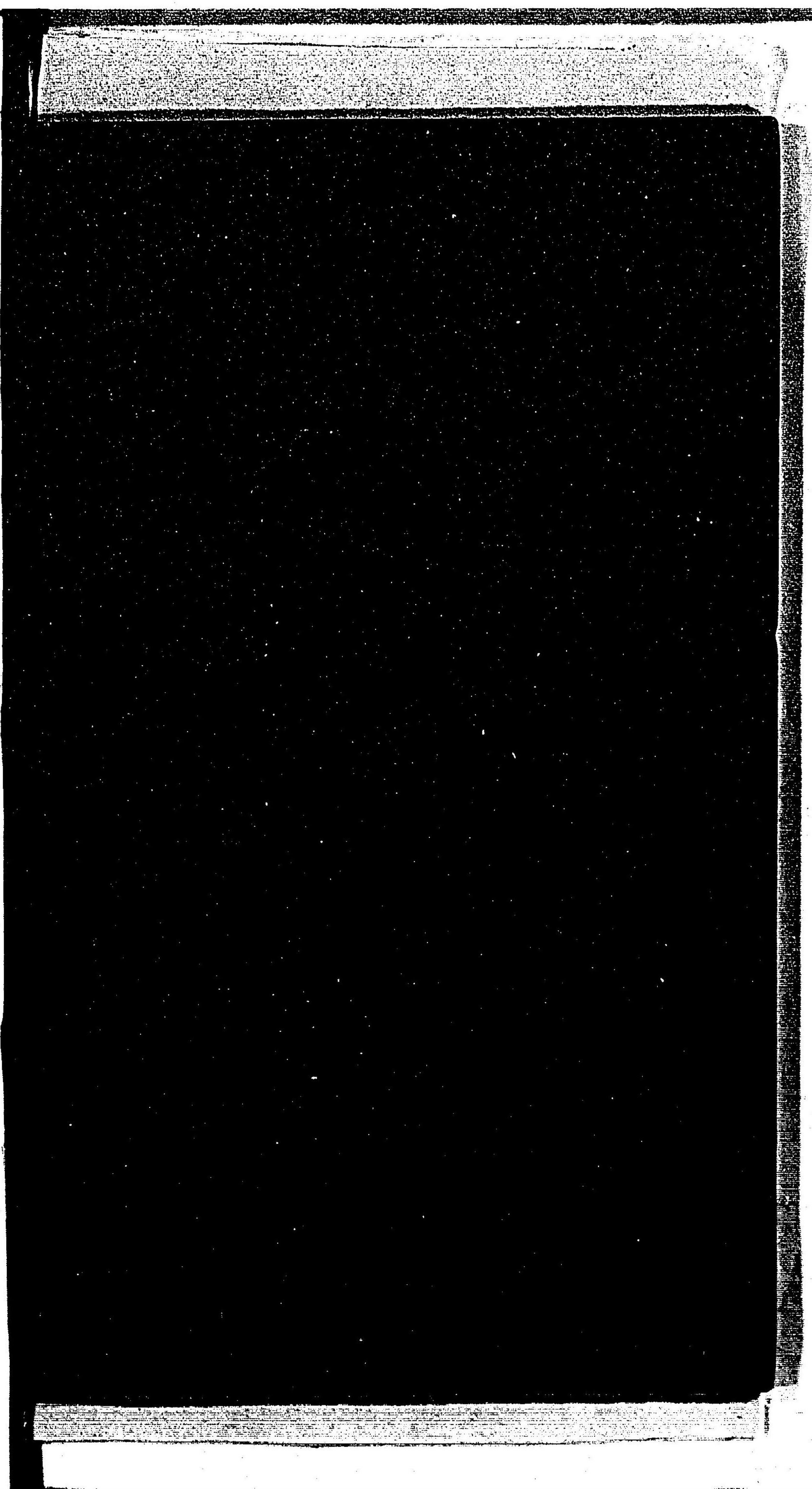
書籍調進所

森江佐七

東京飯倉町五丁目
四十四番地

158

29



158
29

019555-000-9

158-29

信心銘拈提

紹瑾/著

M16.3

ABG-0327

