

附 錄 朝鮮通信料金概覽

朝鮮通信料金概覽 (大正元年九月現行)

一 郵便料金 (内 國)

書 狀……………	重量四匁又は其端數毎に	金 参
印刷したる無封の書狀(運送状、保 險申込書の類にして大部分印刷した る無封の書狀亦同じ)	重量十匁又は其端數毎に	金 貳 錢
通常葉書……………		金 壹 錢 五 厘
○ 第二種 郵便葉書 往復葉書……………		金 参
封緘葉書……………		金 参
○ 第三種 毎月一回以上刊行する定期刊行物に して認可を受けたるもの(書籍、印刷物、業務用書類、寫眞、畫、 圖、商品見本及雛形、博物學上の標本 (廣告郵便物及約束郵便物と爲したるもの を除く))	重量二十匁又は其端數毎に	金 五 厘
	重量三十匁又は其端數毎に	金 貳 錢
○ 第四種 廣告郵便物	百通又は其端數毎に	金 拾 貳 錢
	百通又は其端數毎に	金 拾 四 錢
	百通又は其端數毎に	金 拾 貳 錢
	百通又は其端數毎に	金 拾 四 錢
	百通又は其端數毎に	金 拾 貳 錢
	百通又は其端數毎に	金 拾 四 錢

附 錄 朝鮮通信料金概覽

第三種郵便物に非ざる印刷物にして毎月一回以上刊行するものを約束郵便物として差出すとき	重量三十匁又は其端數毎に	金 壹 錢
○ 第五種 農産物種子……………	重量三十匁又は其端數毎に	金 壹 錢
○ 通常郵便物書留料……………	一個に付	金 七 錢
○ 價格表記料		
通常郵便	通 貨……………	金 拾 七 錢
	通貨以外の物品……………	金 拾 貳 錢
小包郵便	通 貨……………	金 拾 五 錢
	通貨以外の物品……………	金 拾 五 錢
○ 代金引換料(外に取立金送達料を要す)	一口に付……………	金 五 錢
○ 現金取立料(外に取立金送達料を要す)	一口に付……………	金 五 錢
○ 取立金送達料	拾圓迄……………	金 五 錢
	以上百圓迄は拾圓迄毎に……………	金 四 錢
	以上千圓迄は拾圓迄毎に……………	金 参 錢
○ 小包郵便料		

附 錄 朝鮮通信料概覽

一、朝鮮內相互間

同一郵便區內

金 八 錢

同一郵便區外

二百匁迄拾貳錢 四百匁迄 拾八錢 六百匁迄貳拾四錢
八百匁迄參拾錢 一貫匁迄參拾六錢 一貫二百匁迄四拾貳錢
一貫四百匁迄四拾八錢 一貫六百匁迄五拾四錢

二、朝鮮と内地、臺灣、樺太、任清國帝國郵便官署區內及關東都督府管內との間

二百匁迄金參錢 四百匁迄四拾錢 六百匁迄四拾五錢

八百匁迄五拾錢 一貫匁迄五拾五錢 一貫二百匁迄六拾錢

一貫四百匁迄六拾五錢 一貫六百匁迄七拾錢

二 郵便爲替料金

◎ 爲替料

一、通常爲替料

(一) 朝鮮各局所相互間

拾圓以內 六錢
四拾圓以內 拾八錢
七拾圓以內 參拾錢
百圓以內 四拾貳錢

貳拾圓以內 拾錢
五拾圓以內 貳拾錢
八拾圓以內 參拾四錢

參拾圓以內 拾四錢
六拾圓以內 貳拾六錢
九拾圓以內 參拾八錢

(二) 朝鮮と在清國帝國郵便局所及關東都督府管内郵便局所間

拾圓以內 參拾錢
四拾圓以內 拾八錢
七拾圓以內 參拾錢
百圓以內 四拾貳錢

貳拾圓以內 貳拾錢
五拾圓以內 五拾錢
八拾圓以內 八拾錢

參拾圓以內 參拾錢
六拾圓以內 六拾錢
九拾圓以內 九拾錢

二、小爲替料

(一) 朝鮮內各局所相互間及朝鮮と内地、臺灣、樺太間

金 參 錢

(二) 朝鮮と在清國帝國郵便局所及關東都督府管内各局所間

金 五 錢

三、電信爲替料

(一) 朝鮮內各局所相互間

拾圓以內 參拾錢
四拾圓以內 拾八錢
七拾圓以內 參拾錢
百圓以內 四拾貳錢

貳拾圓以內 參拾五錢
五拾圓以內 六拾錢
八拾圓以內 九拾錢

參拾圓以內 四拾錢
六拾圓以內 七拾錢
九拾圓以內 十拾錢

(二) 朝鮮と内地、臺灣、樺太、在清國帝國郵便局所及關東都督府管内郵便局所間

拾圓以內 參拾錢
四拾圓以內 拾八錢
七拾圓以內 參拾錢
百圓以內 四拾貳錢

貳拾圓以內 參拾錢
五拾圓以內 六拾錢
八拾圓以內 九拾錢

參拾圓以內 參拾錢
六拾圓以內 六拾錢
九拾圓以內 九拾錢

三 振替貯金各種料金

◎ 振替貯金に關する各種料金

(一) 加入者別名登記料

一口に付

壹圓迄

金

壹 錢

圓

附 錄 朝鮮通信料概覽

附 錄 朝鮮通信料概覽

(二) 拂込料金	一口ニ付	五圓迄	金	貳錢
	同	拾圓迄	金	四錢
	同	五拾圓迄	金	六錢
	同	百圓迄	金	八錢
	同	五百圓迄	金	拾錢
	同	千圓迄	金	拾貳錢
	同	五千圓迄	金	拾四錢
	同	壹萬圓迄	金	拾六錢
	以上壹萬圓迄を増す毎に四錢を加徴す			

(三) 拂込金口座受入料	一口に付	金	壹錢
--------------	------	---	----

(四) 現金拂出料	拂出金高	拾圓迄	金	五錢
	同	五拾圓迄	金	拾錢
	同	百圓迄	金	拾五錢
	同	貳百圓迄	金	貳拾錢
	同	參百圓迄	金	貳拾五錢
	同	四百圓迄	金	參拾錢
	同	五百圓迄	金	參拾五錢

◎通常電報料

四 電報料金

種 別	和 文		歐 文	
	基本(十五字以内)	累加(十五字以内)	基本(七字以内)	累加(七字以内)
同一市内(官報私報)	拾錢	參錢	拾錢	參錢
朝鮮内(同一市相互)	貳拾錢	五錢	貳拾錢	五錢
朝鮮内(除く)	貳拾錢	五錢	貳拾錢	五錢
朝鮮内(小)	貳拾錢	五錢	貳拾錢	五錢
朝鮮内(大)	參拾錢	五錢	四拾錢	五錢
小笠原島(同)	參拾錢	五錢	四拾錢	五錢
樺太(同)	貳拾錢	五錢	貳拾錢	五錢
前各號以外(官報私報)	貳拾錢	五錢	貳拾錢	五錢

附 錄 朝鮮通信料概覽

同 六百圓迄 金 四拾錢
 同 八百圓迄 金 四拾五錢
 同 千圓迄 金 五拾錢
 口座脱退の場合に於ける拂出高千圓を超過するときは其超過額に對し五百圓迄毎に拾五錢を加徴す

附錄 朝鮮通信料概覽

- ◎至急電報料……………一通(同文電報に關し)毎に……………[官報は通常電報料の二倍
私報は通常電報料の三倍]
- ◎特殊電報料
 - (一) 照校料……………一通(同文電報に關し)毎に……………通常電報料の四分の一
 - (二) 受信報知料 電報報知……………一通毎に……………和文十五字の通常電報料
郵便報知……………一通毎に……………五語の通常電報料
 - (三) 追尾料……………追尾一回毎に通に付……………原信の電報料と同額
 - (四) 再送料……………再送一回毎に通に付……………原信の電報料と同額
 - (五) 同文料……………原信を除くの外一通毎に……………和文は……………金拾錢
諺文は……………金拾五錢
歐文は……………金拾五錢

五 電話料金

◎電話料及電話呼出料

(一) 電話料

釜山各地間電話料金

釜山各地間郵便物送達所要日數表

釜山	釜山	釜山	釜山	釜山	釜山	釜山	釜山	釜山	釜山	釜山	釜山	釜山	釜山	釜山	釜山	釜山	釜山	釜山	釜山	釜山	釜山
釜山	釜山	釜山	釜山	釜山	釜山	釜山	釜山	釜山	釜山	釜山	釜山	釜山	釜山	釜山	釜山	釜山	釜山	釜山	釜山	釜山	釜山
釜山	釜山	釜山	釜山	釜山	釜山	釜山	釜山	釜山	釜山	釜山	釜山	釜山	釜山	釜山	釜山	釜山	釜山	釜山	釜山	釜山	釜山
釜山	釜山	釜山	釜山	釜山	釜山	釜山	釜山	釜山	釜山	釜山	釜山	釜山	釜山	釜山	釜山	釜山	釜山	釜山	釜山	釜山	釜山
釜山	釜山	釜山	釜山	釜山	釜山	釜山	釜山	釜山	釜山	釜山	釜山	釜山	釜山	釜山	釜山	釜山	釜山	釜山	釜山	釜山	釜山
釜山	釜山	釜山	釜山	釜山	釜山	釜山	釜山	釜山	釜山	釜山	釜山	釜山	釜山	釜山	釜山	釜山	釜山	釜山	釜山	釜山	釜山

(二) 電話呼出料

電話呼出料は前表に掲げたる一通話時の通話料金の半額とす但し一通話時の通話料五錢とあるもの、呼出料は五錢とす

●釜山市内自働電話料 金五錢

附錄 釜山各地間郵便物送達所要日數表

職業名	單位	賃金	職業名	單位	賃金
大工	一日	一・二〇〇	煉瓦製造	一日	三・〇〇〇
左官	一日	一・四〇〇	下駄職	一日	三・〇〇〇
木挽	一日	一・二〇〇	力職	一日	二・五〇〇
指物	一日	一・二〇〇	製本職	一日	一・〇〇〇
石工	一日	二・〇〇〇	植木職	一日	一・二〇〇
桶職	一日	一・三〇〇	庭造職	一日	一・二〇〇
屋根	一日	一・四〇〇	下造職	一日	一・二〇〇
手傳	一日	六〇〇	下水職	一日	二・八〇〇
ペンキ塗	一日	一・五〇〇	潜水職	一日	二・五〇〇
洋服仕立	一月	三・〇〇〇	土方職	一日	八〇〇
和服仕立	一月	三・〇〇〇	平足職	一日	六〇〇
西洋洗滌	一日	一・〇〇〇	平足職	一日	一・〇〇〇
煙草男工	一日	一・〇〇〇	沖仲仕	一日	一・〇〇〇
		五五〇	韓人	一日	五〇〇

附錄 釜山勞銀一覽

釜山勞銀一覽 (大正元年八月現在)

備考 前表は大正元年八月現在の勞銀を記したるものなるが大正二年に於ては

十	廿	廿	廿	廿	廿	廿	廿
月	月	月	月	月	月	月	月
六	六	六	六	六	六	六	六
日	日	日	日	日	日	日	日
同	同	同	同	同	同	同	同
七時十七分	七時十七分	七時十七分	七時十七分	七時十七分	七時十七分	七時十七分	七時十七分
同	同	同	同	同	同	同	同
五時十二分	五時十二分	五時十二分	五時十二分	五時十二分	五時十二分	五時十二分	五時十二分

十	十	九	八	七	六	五	四
月	月	月	月	月	月	月	月
廿	廿	廿	廿	廿	廿	廿	廿
六	六	六	六	六	六	六	六
日	日	日	日	日	日	日	日
同	同	同	同	同	同	同	同
五時五十九分	五時五十九分	五時五十九分	五時五十九分	五時五十九分	五時五十九分	五時五十九分	五時五十九分
同	同	同	同	同	同	同	同
六時五十二分	六時五十二分	六時五十二分	六時五十二分	六時五十二分	六時五十二分	六時五十二分	六時五十二分

附錄 釜山毎旬日出入時刻表

附 録 釜山日用品料金表

陸仲仕(日人)	一人一日	九〇〇〇	理髮	一月給	一〇〇〇	漁夫	賄付月給	一三〇〇
人力車夫	一人一日	五五〇〇	女結髮	一人二付	一五〇〇	時計修繕	同	二〇〇〇
自用車夫	賄付月給	八〇〇〇	菜子職	賄付月給	一五〇〇	寫真職	同	二〇〇〇
鍛冶職	日給	一五〇〇	打綿職	日給	一〇〇〇	水夫	同	二〇〇〇
鐵工職	同	一五〇〇	擲軍(朝鮮人)	一里二付	二〇〇〇	火夫	同	二〇〇〇
錫職	同	一四〇〇	馬夫(朝鮮人)	同	三〇〇〇	小夫	同	二〇〇〇
鋸職	同	一六〇〇	朝鮮雜用人夫	一賄付年給	四〇〇〇	給	同	八五〇〇
靴職	月給	二三〇〇	同農作夫	一賄付年給	四〇〇〇		給	〇〇〇〇

備考 一、技倆其他に依り賃金に差等あるものは通常或は中位のものを探れり
 二、仕事の仕上げに依り賃金を支拂ふものは其平均月収或は日給に換算の上△印を附せり

釜山日用品料金表

一 貸間料	疊一枚に付一ヶ月八拾錢内外
一 理髮料	二一 等等
一 面剃料	二一 等等
一 女髮結料	二一 拾五錢

行先地名	段關棧橋或は釜山停車場より	行先地名	稅關棧橋或は釜山停車場より
岸本町、京釜町	一〇	寶水町三丁目	二五
中ノ町、大倉町	一〇	富民町二丁目、三丁目	二六
新町、池ノ町、佐藤町	一〇	中島町一丁目、二丁目	二七
本町一丁目、南濱一丁目	一三	草梁一區	一八
本町二丁目、三丁目	一一	草梁二區	一九
本町四丁目、五丁目	一一	草梁三區	二二
大廳町一丁目、二丁目	一一	古山館	二八
大廳町三丁目、四丁目	一四	釜山鐘	三九
寶水町一丁目、二丁目	一七	朝鮮銀行、久保病院、憲兵隊	一〇
琴平町、辨天町	一一	大廳町小學校	一〇

釜山人力車賃金表 (四拾五年二月規定)

- 一 和服仕立賃
- 一 西洋洗濯料
- 一 衣服洗張料
- 一 湯錢

- 絹布 拾 自四拾錢至壹圓
- 綿布 同 自貳拾錢至參拾錢
- ホワイトシャツ 一枚 拾五錢
- カフス 八錢
- 糊付迄一枚拾錢
- 參錢(湯札拾錢に四枚)

附 録 釜山人力車賃金表

附 録 釜山土地等級一覽

辨天町二丁目、三丁目	一五	警察、府廳、民團	まで	一一
南濱町二丁目	一五	舊 棧 橋	まで	一〇
南濱町三丁目、幸町二丁目	一六	水産組合、水産會社	まで	一一
西町一丁目、二丁目	一五	公立病院	まで	一五
西町三丁目、四丁目	一六	商業會議所、東本願寺	まで	一五
富平町一丁目、二丁目	一八	郵便局	まで	一五
富平町三丁目、四丁目	一九	西本願寺	まで	一六
土城町一丁目、二丁目	二二	高等小學校	まで	一七
草場町一丁目、二丁目	二三	裁判所	まで	二六
土城町三丁目、草場町三丁目まで	二三	高等女學校	まで	二二
綠町(遊廓地)	二五	監獄	まで	三二
一ツ家(朝鮮人部落)	三五	守備隊	まで	三二
谷町一丁目二丁目	二八	水源池、商業學校	まで	三五

備考 一、夜間及雨雪泥濘の際は壹割増

二、夜間にして雨雪泥濘の際は二割増

三、客待は一時間金八錢以内とす

四、一日雇切は壹圓五拾錢以内半日雇切壹圓以内

釜山土地等級一覽

附 録 釜山土地等級一覽

等級	地	總坪數	一坪評價格	箇	所
一	等 地	八、七三八、六五	一〇〇圓以上	本町一丁目	辨天町一丁目、同二丁目、埋立齋町、佐藤町、池
二	等 地	一七、三四六、三八	七〇圓以上	本町一丁目	同二丁目、高島町、同三丁目、同四丁目、幸町一丁目、南
三	等 地	一七、六九四、八三	五〇圓以上	南濱町一丁目	同二丁目、琴平町、辨天町一丁目、同二丁目
四	等 地	一二、〇〇六、三三	四〇圓以上	幸町一丁目	同二丁目、西町一丁目、大廳町一丁目
五	等 地	一二、六一三、九一	三〇圓以上	本町三丁目	同四丁目、南濱町三丁目、辨天町二丁目、辨天町
六	等 地	四一、一八四、二五	二〇圓以上	本町三丁目	同四丁目、大廳町一丁目、同三丁目
七	等 地	四七、五一〇、一二	一五圓以上	大廳町一、二、三、四丁目	富平町一、二丁目、寶水町一丁目
八	等 地	四〇、七八一、四八	一〇圓以上	寶水町一、二、三、四丁目	富平町三、四丁目、本町五丁目、草梁
九	等 地	五、五〇〇、二二	五圓以上	絶影島全部	土城町一、二丁目、綠町一、二丁目、草場町一、二
十	等 地	四〇、三三七、九八	五圓以下	古館一圓	釜山鎮一圓
計		二四三、七一八、一六		土城町三丁目	草場町二丁目、富民町、谷町、中島町、大新里

備考 一、本表は民間に於て土地税賦課標準として土地の位置、四圍の状況及地價等を參酌して査定したるものなるを以て本表評價格は實際の賣買價格より低位に在るものなり

二、同一町内にして等級を異にするは番地に依り其位置其他の事情を異にするに依る

煎子	銀南草	天草	錫	鰾	海參						鮑	鱈	鱈	鱈	鱈	鱈	鱈						
					大	小	大	小	大	小								大	小				
中	大	チリメン	並	一	二	一	小	大	大	赤	製	製	製	合	江	明	カ	馬	同	ナ	妻	ヤ	
羽	羽	同	草	番	番	番	番	番	番	形	上	近	大	北	小	道	大	鹿	並	身	身	百	
同	同	同	同	同	同	同	同	同	同	同	同	同	同	同	同	同	同	同	同	同	同	同	同
斤	斤	斤	斤	斤	斤	斤	斤	斤	斤	斤	斤	斤	斤	斤	斤	斤	斤	斤	斤	斤	斤	斤	斤
100.7	100.0	111.5	111.5	111.5	111.5	111.5	111.5	111.5	111.5	111.5	111.5	111.5	111.5	111.5	111.5	111.5	111.5	111.5	111.5	111.5	111.5	111.5	111.5

附錄 釜山物價月別表

雜穀	麥	粗	豆	糯	玄米	白米	品目	品種	單位	月																		
										一月	二月	三月	四月	五月	六月	七月	八月	九月	十月	十一月	十二月	平均						
荏	胡	小	大	小	大	中	磨	玄	粉	中	磨	白	白	白	白	白	白	白	白	白	白	白	白	白				
同	同	同	同	同	同	同	同	同	同	同	同	同	同	同	同	同	同	同	同	同	同	同	同	同	同			
石	石	石	石	石	石	石	石	石	石	石	石	石	石	石	石	石	石	石	石	石	石	石	石	石	石			
101.0	96.0	74.0	41.0	36.5	71.0	67.0	101.0	101.0	101.0	101.0	101.0	101.0	101.0	101.0	101.0	101.0	101.0	101.0	101.0	101.0	101.0	101.0	101.0	101.0	101.0	101.0	101.0	101.0

附錄 釜山物價月別表 (明治四十四年中) 重要輸移出品之部

	麥酒	飲料	地酒	清酒	清酒	清酒	清酒	清酒	清酒	清酒	清酒	清酒	清酒	清酒	清酒	清酒	清酒	清酒	清酒	清酒	清酒	清酒
	朝日	札幌	サイダー	シトロン	勝本	向陽	花菱	菊泉	金露	櫻宗	菊宗	白丹	白鶴	赤白	赤白	赤白	赤白	赤白	赤白	赤白	赤白	赤白
	同	同	同	同	同	同	同	同	同	同	同	同	同	同	同	同	同	同	同	同	同	同
				打										升								
														目								

附録 釜山物價月別表

	乾物	鰯魚	油	豆	漬物	食鹽	紙	卷煙草	刻
	梅干	澤庵	千漬	一	一	一	一	一	一
	同	同	同	同	同	同	同	同	同
	目	目	目	目	目	目	目	目	目

附録 釜山物價月別表

附 錄 度量衡比較摘要

- 一坪は 三平方米突三〇五三六平方尺
- 一畝は 九十九平方米突一七四(三十坪)
- 一反は 九百九十平方米突七四(三百坪)
- 一町は 九千九百十七米突に當る(三千坪)

備考 本書掲載諸統計中の單位換算に必要なもののみを掲ぐ

釜山要覽附錄終

大正元年十二月二十日印刷
大正元年十二月廿五日發行

定價金壹圓貳拾錢

編纂者兼
發行者

釜山琴平町一番戸

森田福太郎

印刷者

東京市神田區美土代町二丁目一番地

島連太郎

印刷所

東京市神田區美土代町二丁目一番地

三秀舎



發行所

釜山商業會議所

歐米文具 卸部
 メリヤス 小賣部
 歐米雜貨

釜山港長手通突當



紅葉屋

本店 幸町二丁目 (電話六四番)
 支店 大廳町三丁目 (振替京城四九)
 支店 鎮海軍港一丁目 (電話三三五番)

採營 業 振 業 振 業 振 業

○新進の商品は直接常に移入せり
 ○弊店の御取引は朝鮮全道に涉れり
 ○商品出入激増の統計は
 ○弊店の(仕入直の安きこと)を證明す
 ○御取引は御照會次第目録及摘要を郵呈す



(後付一)

祖 元
げやみ鮮朝

● 鳥獸標本
● 鳥獸皮類

商 品 目 録
● ● ● ●
鶴 鮮 風 珍
細 人 土 味
工 細 考 滋
工 品 品 養



朝鮮文明史の研究は地下埋藏物に負ふ所多し此貴重なる半島の藝術的遺物を見んと欲する人は弊店に御光來あれ

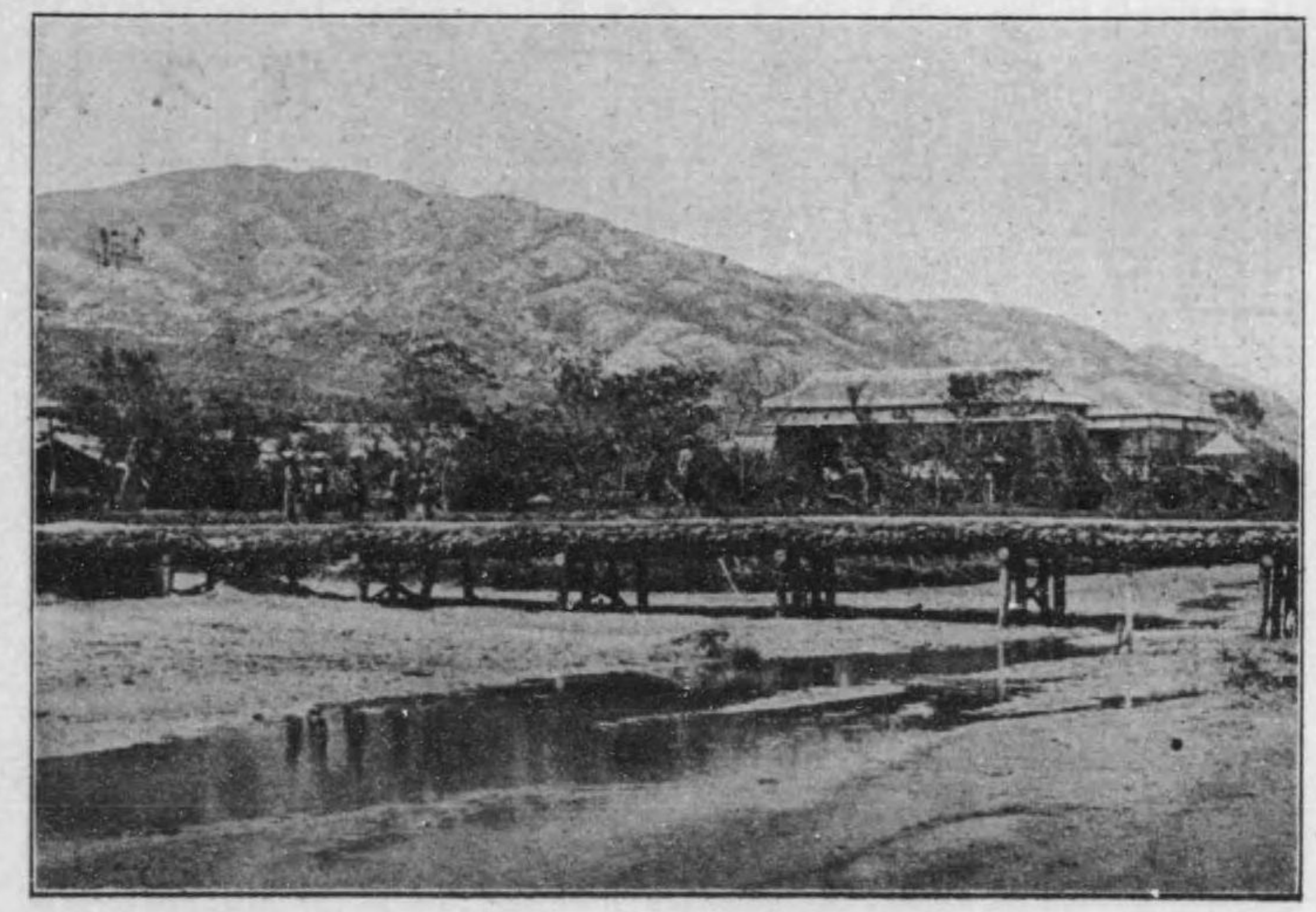
釜山辨天町二丁目
長手通

篠崎松聲堂
みやげ部
電話四五四

(後付三)

朝鮮唯一の靈泉浴場

東萊蓬萊溫泉



釜山より三里、汽車の便あり僅に一時間にて達す、一日の清遊地として最も好適の地なり

本温泉は、無色、透明且臭氣なく各種の疾患に良好なり

溫泉旅館

蓬萊館

【電話東萊五番】

(後付二)

(後付四)

牛印稻麥肥料

牛印煙草肥料

牛印果樹肥料

牛印桑田肥料

牛印棉花肥料

牛印根菜肥料

牛印麻用肥料

菜種油粕

智利硝石

大豆粕

過磷酸

あります

肥

料は

何でも

牛印肥料各種

製造元

東京深川

◆ 鈴鹿保家商店

朝鮮總代理店

釜山停車場前中ノ町

◆ 滿留嘉久商店

戸塚巳之助

振替口座三九二番
電話長八三番

●マルカク商店は釜山郵便局に一丁新
棧橋税關に二丁釜山停車場に一丁以
内の短距離にあるを以て農家各位
に於て汽車汽船御乗降の途次に
御用談を辨ずるの便有之候間是
非御立ち寄り御用命仰付け被
下度願上候
●取次販賣御望の方は御
申込み被下度候

(後付五)

久保病院

院長 醫學士

久保成治

釜山大麻町
電話二六七番

產婦科
小兒科
人科

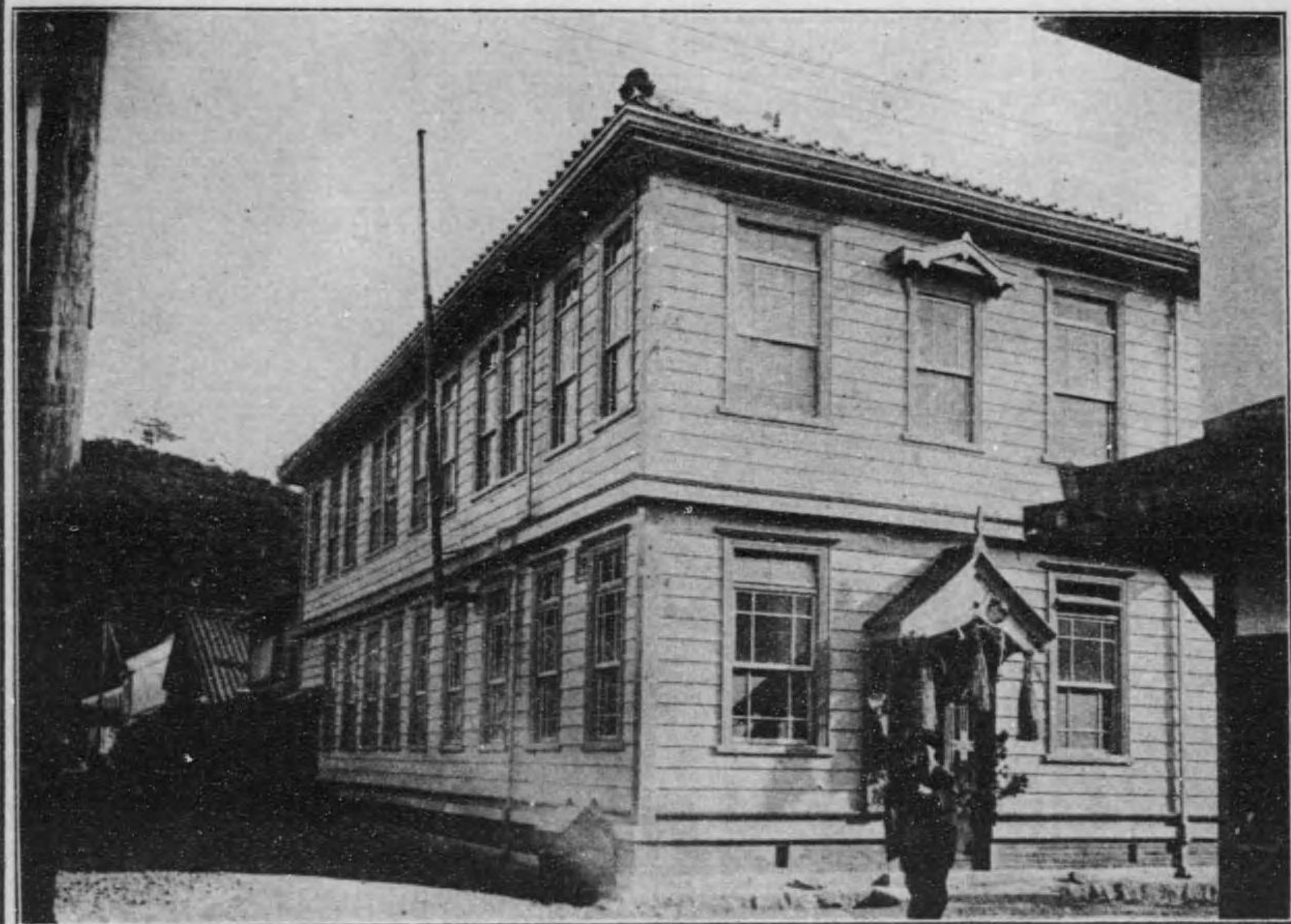
釜山港南濱町

淺海醫院

女醫 淺海 琴

〔電話五六七番〕

(後付七)



內科
外科
花柳病診療所

朝鮮釜山港西町貳丁目

藤瀨回生病院

院長 藤瀨 與吉

電話六五六番

入院隨意

(後付六)

內科、外科、小兒科專門

釜山富平町貳丁目

安村病院

〔電話五二三番〕

入院隨意

(後付八)

內科
胃腸病科
專門
有光病院

釜山大廳町二丁目舊兵營跡

〔電話二百五十一番〕

入院隨意

(後付九)

內科
小兒科

入院

釜山南濱町

和田野病院

隨意

電話一五六番

產婦人科
產婆

厨紫香

厨病院

入院隨意

釜山幸町二丁目(電話五五二)

内科一般
 電気療法
 耳鼻咽喉科
 時
 院入
 釜山辨天町二月世四
 為人堂醫院
 電話三三三番

釜山幸町二丁目

光藤眼科病院

〔電話 六〇一番〕

病室の設備あり地方出養生の
人へは便利を計る方法あり、

齒科醫 小田 通敏

齒科專門醫院

釜山大廳町二丁目
電話 七二三番

內外米、雜穀
醬油釀造販賣

磨擦米、精白米、挽割麥
米麥早搗粉製造販賣
第壹製ノ早搗粉ハ搗耗ヲ輕微ニシテ
搗粉時間ヲ短縮スル須要ノ品ナリ

鐵工、鑄工、製罐

內外米、雜穀、問屋
各種綿製造販賣

日露貿易各國雜貨
精米、磨擦米、製造販賣

米、雜穀、海產物、貿易商

小倉市馬借町
妹尾 万次郎
電話(七)又(七)セノヲ

小倉市馬借町
妹尾 精米部
電話二四五番

小倉市馬借町
妹尾 鐵工部
電話一六一番

大阪市西區土佐堀通三丁目
妹尾 大坂支店
電話西一九七〇番

浦鹽 斯德港
妹尾 浦鹽支店
電話工場店二八八四番
電話尾 惠治

釜山埋立新町
妹尾 釜山出張店
電話古賀 求郎
電話七八二番

商

賞



標

録

製造元

釜山富平町貳丁目

阿部製麵工場

電話五七七番

(後付一七)

煙草

出の日
真綿

朝鮮釜山辨天町二丁目(長手通)

中郵商店

中郵克己

(電話八百十一番)

洋酒

砂糖

(後付一七)

船具金物漁具

營業品目

各種ロープ 漁網 漁具 和洋ペイント
 ボイル油 鑛油 器械附屬品 諸金物
 土工用品 水道用品 鑄鐵物

釜山港南濱町一丁目

河野卯本店

電話 五一六番

支店 南濱町一丁目

電話 九〇八番

優美にして高尚なる

大山たび帽子製造卸商

朝鮮釜山港長手通り

大山兄弟商會

電話 五七二番
 振替口座京城九一番

金鐘コーポル天足袋代理店
 木カバ下類製造所
 麻裏靴製造卸商
 夏帽子製造卸商

酒清良醇



特約專賣元

朝鮮釜山西町四丁目

田熊釜山支店

電話六二四番

同 大邱出張店

電話二五〇四番



(後付二〇)

漆器家具

各國產塗物各種
 箆筒鏡臺針差類
 碁盤將棋盤各種
 柳行李支那鞆類
 神具一式其他荒物

釜山辨天町貳丁目拾九

金丸家具店

電話(百〇六番)

(後付二一)

種各料材築建

萬荷受問屋
兼委託賣買

確實精廉者
弊店之主義

言行一致者
弊店之特色

釜山港埋立新町
電話一六四番



坂田商店木材部

(後三三三)



旗票
石油

ライジングサン石油株式會社

朝鮮出張所

釜山埋立新町一番地
電話長一六八番

(後三三三)

營業概目

日鮮人向絹綿布毛織卸商
 官製煙草元賣捌
 各種カタン糸特約販賣
 松函石油特約販賣
 和洋紙并ニ印刷用インキ
 ⑤印洗曹達、旗印素麵發賣元

釜山本町一丁目

① 村上元治郎商店

電話百十九番 電略(ム)
 振替口座京城四五番

(後付二四)

米穀貿易
 依託賣買商

釜山南濱町

① 品川德藏商店

長距離電話二七番
 電略(シ)
 振替貯金京城一四〇番

精白米販賣
 并依託賃搗

釜山驛前通

① 品川精米所

電話二〇七番
 電略(シセ)

(後付二五)

あ

登 録
商 標 **東**

燐寸曹達
洋酒罐詰
内外煙草
砂糖麥粉
石油蠟燭
餛飩素麵

卸商

あづなや商店

釜山辨天町二丁目(長手通)

電話三五八番

發信略號 (ア)

振替口座

朝鮮三九番
大阪二二六九番
東京三五五番

(後二六)

ま

や

履物商



弘津彦治

釜山辨天町二丁目

電話四四七番

振替口座京城一〇八四番

(後二七)

營業品目

- 一 帽子、マフラ
- 一 メリヤスシャツ
- 一 首巻、手袋
- 一 ハンカチーフ
- 一 タオル、半ズボン
- 一 糸物組紐類、毛布
- 一 足袋、巻キヤハン
- 一 木綿、ネルシヤツ
- 一 足袋カバー、諸紙
- 一 文房具、袋物煙管
- 一 有名化粧品、石鹸
- 一 鞆類、洋刀、鏡
- 一 洋蠟、洋服附屬品
- 一 其他日用雜貨一式

内外雜貨卸問屋

近江屋支店

釜山幸町貳丁目

電話 八〇二番

物價表御申越
次第贈呈

振替口座京城一三七番

歐米雜貨
洋酒食料品
洋食器洋葺
内外化粧品
西洋菓子
竹内金庫

釜山辨天町一丁目

高野屋商店

電話 八十一番
振替京城一〇一番

馬山京町一丁目

高野屋出張店

電話 四十六番

商標



履物製造部

釜山辨天町一丁目

備福屋本店

營業主

藤澤吉治郎

履物卸商

釜山本町一丁目

備福屋支店

〔電話六四〇番〕

(後付三〇)

營業概目

官製煙草特約元捌

東亞セメント株式会社特約販賣

米油松函勝利票特約販賣

日鮮向雜貨卸小賣

橫濱海上保險株式會社代理店

朝鮮釜山本町三丁目



山田惣七郎商店

電話三百五十一番
振替口座京城百三十八番

(後付三一)

酒清等優



店賣販約特

目丁三町廳大山釜

郎五收西上

番二〇九話電

(後付三三)

式一品飾裝內室具家洋西



釜山辨天町二丁目

林洋家具商會

店主 林 庸之助

電話一四七番

(後付三三)

醇良
清酒 **滿韓一**

勉強正宗
敷島

釜山富平町

釀造元

丸金酒造會社

電話 五二〇

(後付三四)

内外和洋紙

小間物紙
帳簿各種

卸商

釜山大廳町三丁目

北嶋支店

電話 四六四番
電信略號(キ)又(キ夕)

(後付三五)



釜山幸町一丁目

山本吳服店

電話一三〇番
京城振替一七五番

釜山西町二丁目

山本醬油店

電話六四六番
京城振替一六一番

(後付三六)

吳服洋反物
並ニ後物産木綿縞
綿子一ル
メリヤスシャツ
足袋。打綿。眞綿

卸商

釜山辨天町壹丁目

增永商店

電話五六三番
京城口座一七八番

(後付三七)

營業科目

- 一、ダイナマイト及雷管
- 一、坑山用火藥、導火線
- 一、獵用火藥各種煙火
- 一、獵銃、獵具附屬品一式
- 一、護身用ピストル各種

直輸入

卸小賣

朝鮮釜山大廳町二丁目

東亞銃砲火藥店

電話 一一五番

大日本麥酒會社

大日本人造肥料會社

ライジング石油會社

千代田生命相互保險會社代理店

特約店

長谷川龜太郎商店

營業品目

繩 吹 蕙 類 一 切
 人 造 肥 料
 石 油 麥 酒

釜山埋立新町三番戶

電話 五十七番

京城振替百四十三番

綿製造
卸小賣

釜山大廳町二丁目二十五番



藤井辰男

電話八百十八番

(後付四〇)

創立 明治四十三年

資本金 參百萬圓

營業科目
瓦斯
電氣
鐵道



韓國瓦斯電氣株式會社

事務所 釜山大廳町 電話(四〇九)

(後付四一)

朝鮮みやげ一式



營業品目

- ◎ 鶴細工物、箸、簪、羽團扇類品々
- ◎ 朝鮮風俗人形品々
- ◎ 朝鮮蠟石細工石鍋、卷蓆函品々
- ◎ 高麗燒品々
- ◎ 朝鮮產虎、彪、山猫等毛皮類品々
- ◎ 朝鮮風景及風俗繪端書品々
- ◎ 朝鮮製簾、團扇類品々

釜山本町二丁目
大池勸商場

山崎松聲堂

電話四五六番

(後付四二)

唐津産カ塵姫紙 朝鮮總代理店
久留米つちやたび 同
いろはたび 朝鮮總代理店

吳服太物類

洋反物類

各種ネール類

メリヤス製品各種
諸日用雜貨一切

(各種洋反物保稅品直輸入)

釜山辨天町二丁目

卸商



土田商店

店主 土田松次郎

電話 九三六番
振替口座京城一六七番
電略(ツ)又ハ(ツチタ)

(後付四三)

元 祖
西 洋 料 理

RESTAURANT
Oldest and Excellent

◎ 調理法の特長は夙に定評あり

◎ 原料の新鮮待遇の懇切は更なり

◎ 多数御會合の設備あり
◎ 娛樂機關玉突臺あり

“OGURA-AN”

小倉庵

釜山南濱町

電話一五一番

MINAMIHAMAMACHI

F U S A N

Telephone: No. 151.

(後付四五)

“MIKADO”

RESTAURANT
MEALS AT
ALL TIMES.

WESTERN FOOT
OF THE
RYŪTO-HILL
TEL. No., 113.

釜山大廳町

(龍頭山西麓)

み
西 洋 料 理

ミカド

電話一三番

ミカドは綠翠滴る如き龍頭山公園の西麓にあり

ミカドの料理は滋養に富めるのみならず、美味にして衛生的也

ミカドの調理材料は新鮮なるのみならず、最優秀なり

ミカドはオルガン或は碁盤等の娛樂器具を備ふ

(後付四四)

◎ 位置 海濱
 ◎ 眺望 絕佳
 ◎ 家屋 新築
 ◎ 設備 完全
 ◎ 唯一 廣間
 ◎ 宴會 適當

料理店 千よし

釜山南濱町二丁目

電話三三三番

(後付四六)

朝鮮釜山埋立新町

土木建築 請負業 吉崎助三郎

電話七〇八番

(後付四七)

826
37

特約品

東洋製菓會社朝鮮代理店
東京森永洋菓子朝鮮一手販賣
東京近藤蜂印香窠葡萄酒特約店
美人印バインアップル朝鮮發賣元
攝津製油株式會社朝鮮一手販賣
大日本麥酒株式會社釜山特約店

營業品目

日歐米雜貨 洋菓子煙草 和洋食料品罐詰類
洋酒 毛織物裝身具 旅行具洋服附屬品
酒 精 洋反物諸油類 ビール、サイダー類

釜山辨天町二丁目

KS 齋藤第一支店

電話長、一四四番、四八番
振替口座京城四一番

日本窒素肥料株式會社石灰窒素朝鮮一手販賣

肥料

濠洲產肉骨粉
改良粉末大豆粕
印過磷酸各種
印配合肥料各種
內外各種肥料輸入卸

神戶海岸通三丁目

兼松商店

朝鮮釜山港停車場前中ノ町三番地

兼松商店出張所

滿留嘉久商店

電話長八十三番
振替京城三九二番

IF 7G-51



終