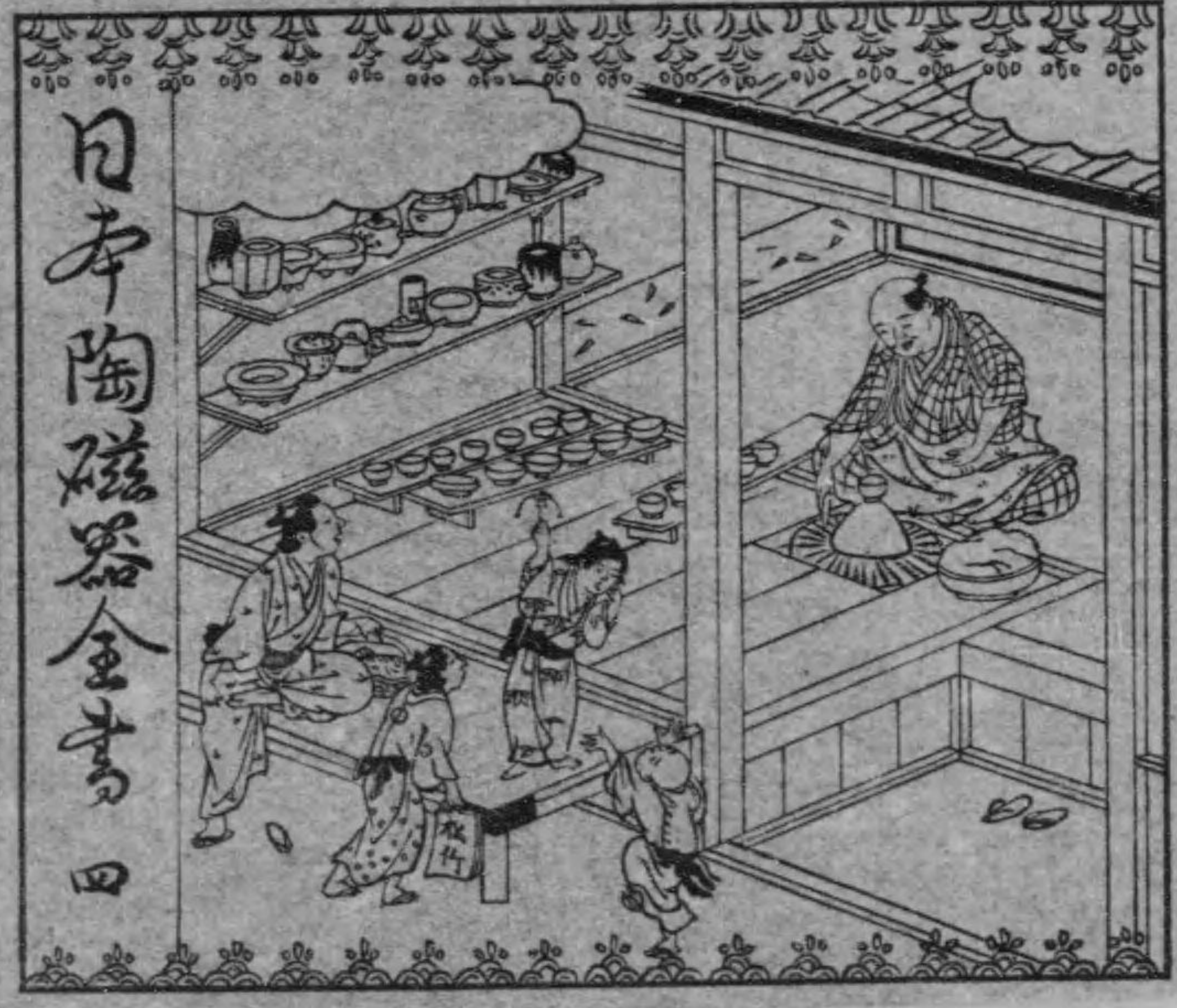
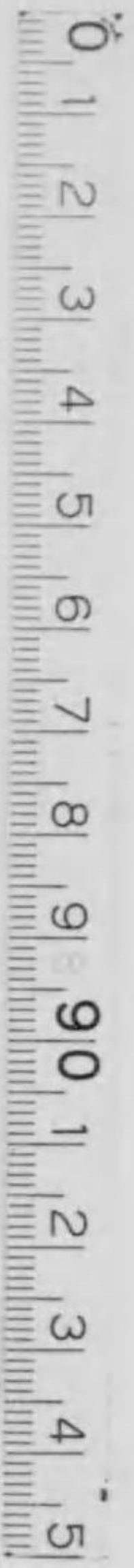


47
25



日本陶磁器全書 四



始





日本陶磁器全書

大正
7. 2. 20
内交



日本陶磁器全集第四卷

例言

一 本書第四卷は、少しく其内容外形を改めて、
 圖版中の主要圖は必ずこれを着色木版とな
 し、附屬圖を玻璃版となすこととせり、從
 つて着色木版の数を稍増加したり。
 一 會員伯爵松平直亮氏及び子爵京極高修氏が
 其寶什を影寫掲載することを許可せられた
 る好意を特記して感謝の意を表す。
 一 本巻より改めたる題箋は春潮齋竹原信繁の
 作畫に成れる『京名所圖繪』中洛東五條坂
 栗田口陶工の一部を採れり。
 大正七年一月

目次

一 光悦作 加賀茶碗 伯爵 松平直亮君藏
 (第一圖) 全形 (第二圖) 香蓋 (第三圖) 内
 部 (第四圖) 蓋

二 新兵衛作 茶入 銘「わび助」
 (第一圖) 全形 (第二圖) 底

三 仁清作 扇面釘隠 子爵 京極高修君藏
 (第一圖) 全形 (第二圖) 底 (第三圖) 裏
 (第四圖) 裏

増訂大成陶誌 北陸道の部

JAPANESE POTTERY & PORCELAIN

VOLUME 4

Edited by The Japan Pottery and Porcelain Society

To be completed in 12 volumes; Subscription for whole vols. in advance, 28 yen (abroad postage extra); Details apply to the Secretary; Office: No. 11, Shiba Park, Tokyo; Telephone No. Shiba 5535.

CONTENTS

1. Tea Cup for *Chanoyu*, by Hon-ami Koyetsu at the Kaga Kiln. — Collection of Count N. Matsudaira, Tokyo.
2. Tea-Caddy for *Chanoyu*, by Shimbel, old Seto ware — Collection of Count N. Matsudaira, Tokyo.
3. *Kugi-Kakushi*, by Nonomura Ninsei—Collection of Viscount T. Kyogoku, Tokyo.

JAPANESE PAGES: Taisei-toshi (A History of Japanese Pottery and Porcelain)—Continued.

(ALL COPY RIGHT).



一 光悦作 加賀茶碗

伯許 松平直亮君藏

圖版の第一は着色版にして、全体の姿を示す、強き鈍目、五峰より垂直に、放蕩なる手法を見て、美しく光澤ある褐色の釉は、白釉と交々流れて、其形姿と共に雄渾の趣を添ふ。寫眞は原寸に據せり。
圖版の第二は其香垂を示す、中心に黒釉を点すれども、寫境に入らざるを憚みとす、高さ二寸、徑二寸九分。
圖版の第三は其内部を示す、四壁平滑に釉塗られて、細野を透はす、底部全体を以て茶溜となす。圖版第四は箱書付を示す、宗乾の筆なり。宗乾は原書の子、享保十八年三月歿。傳に仙叟、宗室加州に所持す。中興名物の一也。
因に云ふ、光悦は寛永十二年二月、壽六十有七にして歿す、仙叟と相距る三十四年にして、宗乾と距つ事五十六年なり。

TEA-CUP FOR CHANOYU

BY HON-AMI KOYETSU AT THE KAGA KILN

COLLECTION OF COUNT N. MATSUDAIRA, TOKYO.

- Fig. 1. The whole figure, natural size (Chromoxylograph)
- .. 2. The base (Colotype)
- .. 3. The inside (do)
- .. 4. The writings on the cover of the box keeping the cup by Sokon, a chanoyu master and connoisseur. (do)

Hon-ami Koyetsu (1637-1717) was born at the famous house of Hon-ami and succeed the line, and served the Shogun as a connoisseur of swords. But his genius inclined itself to the arts of painting, lacquering, etc., and developed his own style in each branch of arts.

His porcelain works are not so rare that we find many relics in *chanoyu* utensils. It is known for certain that he learned *chanoyu* ceremony under Furuta Oribe, the founder of the Oribe kiln at Seto. So we can consider that the artist was influenced by Oribe, and stretched his hand to the art of ceramic.

The cup is one of *Chuuko-meibutsu* or "middle age famous article," which was selected by Kobori Enshu, a great connoisseur in the middle age of the Tokugawa era, and also one of his famous work baked at Kaga kiln.



一 光悦作 加賀茶碗

伯爵 松平直亮君藏

圖版の第一は着色版にして、全体の姿を示す、強き短目、五峰より垂直に、放膽なる手法を見て、美しく光澤ある柿色の釉は、白釉と交々流れて、其形姿と共に雄渾の趣み添ふ。寫眞は原寸に撮す。
圖版の第二は其香壺を示す、中心に墨軸を点すれども、寫境に入らざるを感みとす、高さ二寸、徑二寸九分。
圖版の第三は其内部を示す、四壁平滑に釉塗られて、細野を透はす、底部全体を以て茶溜となす。圖版第四は箱書付を示す、宗乾の筆なり。宗乾は宗叟の二子、享保十八年三月歿。傳に仙叟宗室加州に所持す。此奥名物の一也。
四二五、光悦は寛永十二年二月、壽六十有七にして歿す、仙叟と相距る三十四年にして、宗乾と距る五十六年なり。

TEA-CUP FOR CHANOYU

BY HON-AMI KOYETSU AT THE KAGA KILN

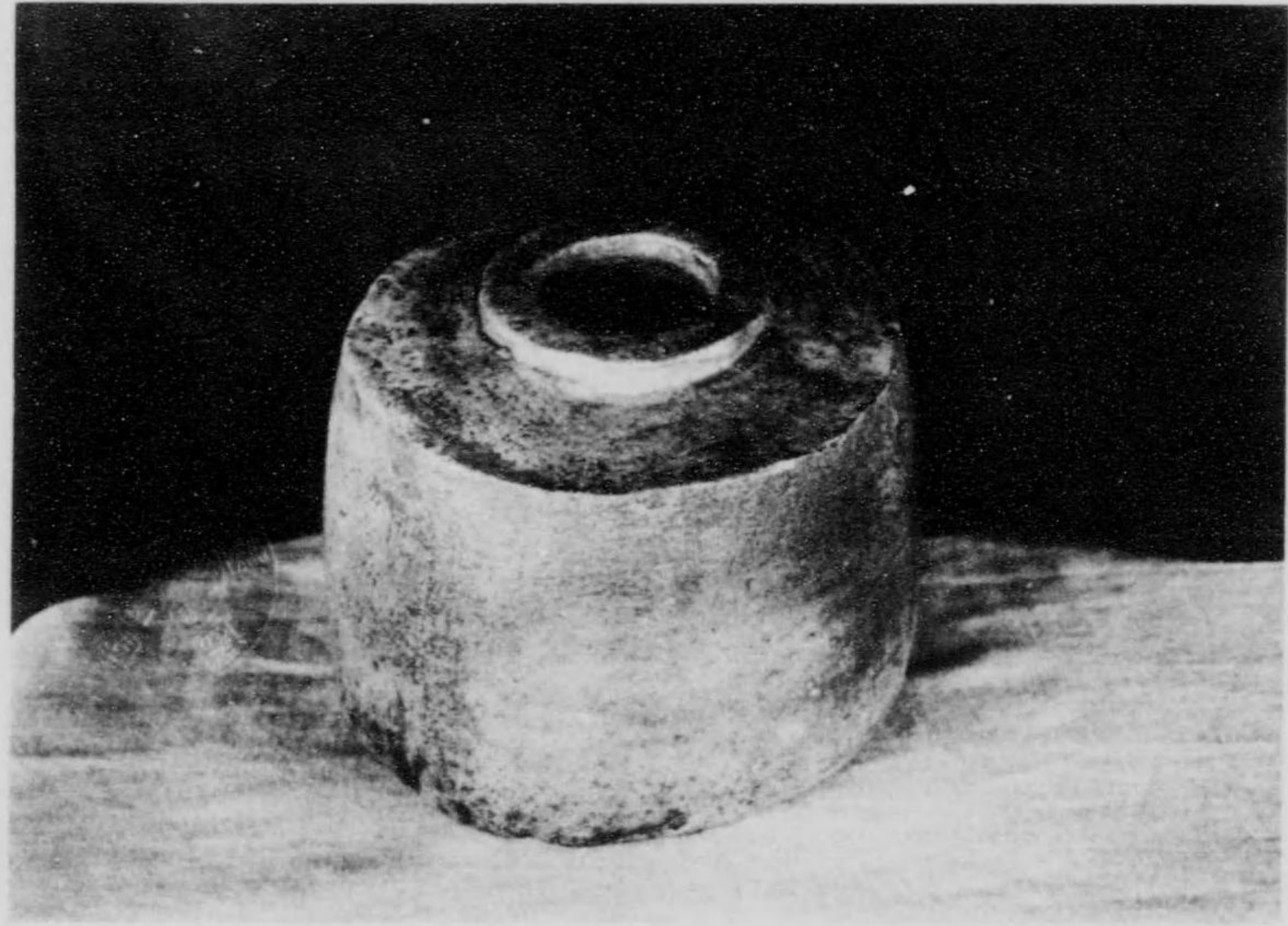
COLLECTION OF COUNT N. MATSUDAIRA, TOKYO.

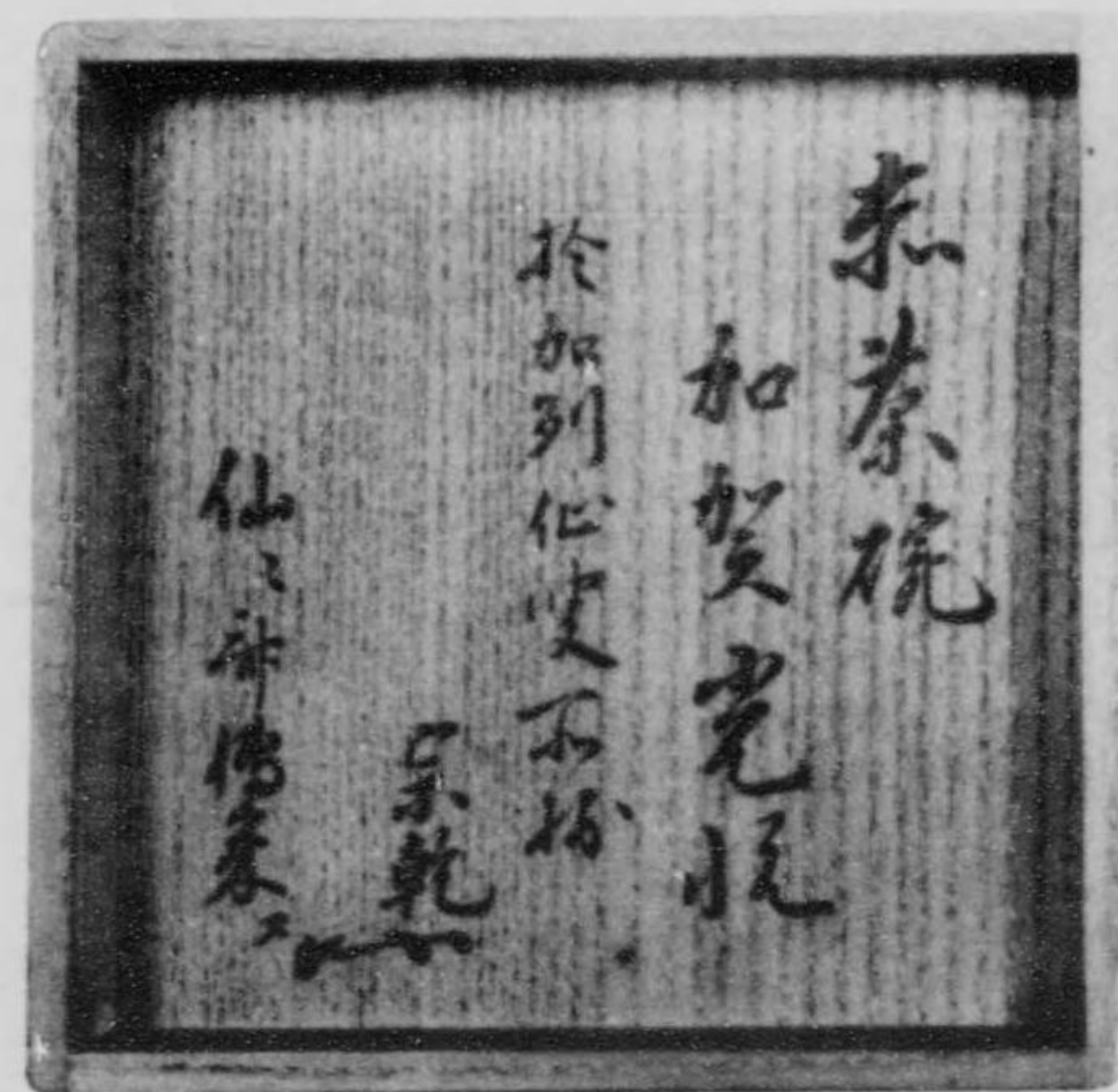
- Fig. 1. The whole figure, natural size, chromo-xylograph.
- 2. The base (Calotype).
- 3. The inside (do).
- 4. The writings on the cover of the box keeping the cup by Soken, a chanoyu master and connoisseur, (do).

Hon-ami Koyetsu (1637-1717) was born at the famous house of Hon-ami and succeed the line, and served the Shogun as a connoisseur of swords. But his genius inclined itself to the arts of painting, lacquering, etc., and developed his own style in each branch of arts.

His porcelain works are not so rare that we find many relics in *chanoyu* utensils. It is known for certain that he learned *chanoyu* ceremony under Furuta Oribe, the founder of the Oribe kiln at Seto. So we can consider that the artist was influenced by Oribe, and stretched his hands to the art of ceramic.

The cup is one of *Chuko-meibutsu* or "middle age famous article," which was selected by Kobori Enshu, a great connoisseur in the middle age of the Tokugawa era, and also one of his famous work baked at Kaga kiln.





朱茶碗

和製光悅

於加列仁史不揚

朱乾

仙三傳傳朱



二 新兵衛作
茶入 銘「わび助」

伯爵 松平直亮君藏

圖版の第一は着色版にして、正面の形を示す、黒褐色の釉、器の全部を覆ふ、一條の白釉縷に流れ、さながら銀河の趣あり。寫眞原寸。
圖版の第二は、其底部を示す、縱横長表によく製作の用意を忍ぶべし、一二の文字を刻す。土色蒼褐色なり。
圖版の第三は、表面網狀の寛目と耳附の七寶を示し、且つ白地古金襴の袋を添す。紋様味ふべきなり。蓋は紫紋甲斐網、緒はつかり葉。蓋象牙。すべて原寸に撮影せり。箱書附は不昧公の書なり、今掲げず。
新兵衛が傳、大成陶譜第十一頁に春かなり、信長が撰む所六作の一人と稱せらる、京都三條高倉の唐物屋にして佐々竹庵の門、瀬戸に下りて焼く、天正より寛永頃迄の人。

TEA-CADDY FOR CHANOYU

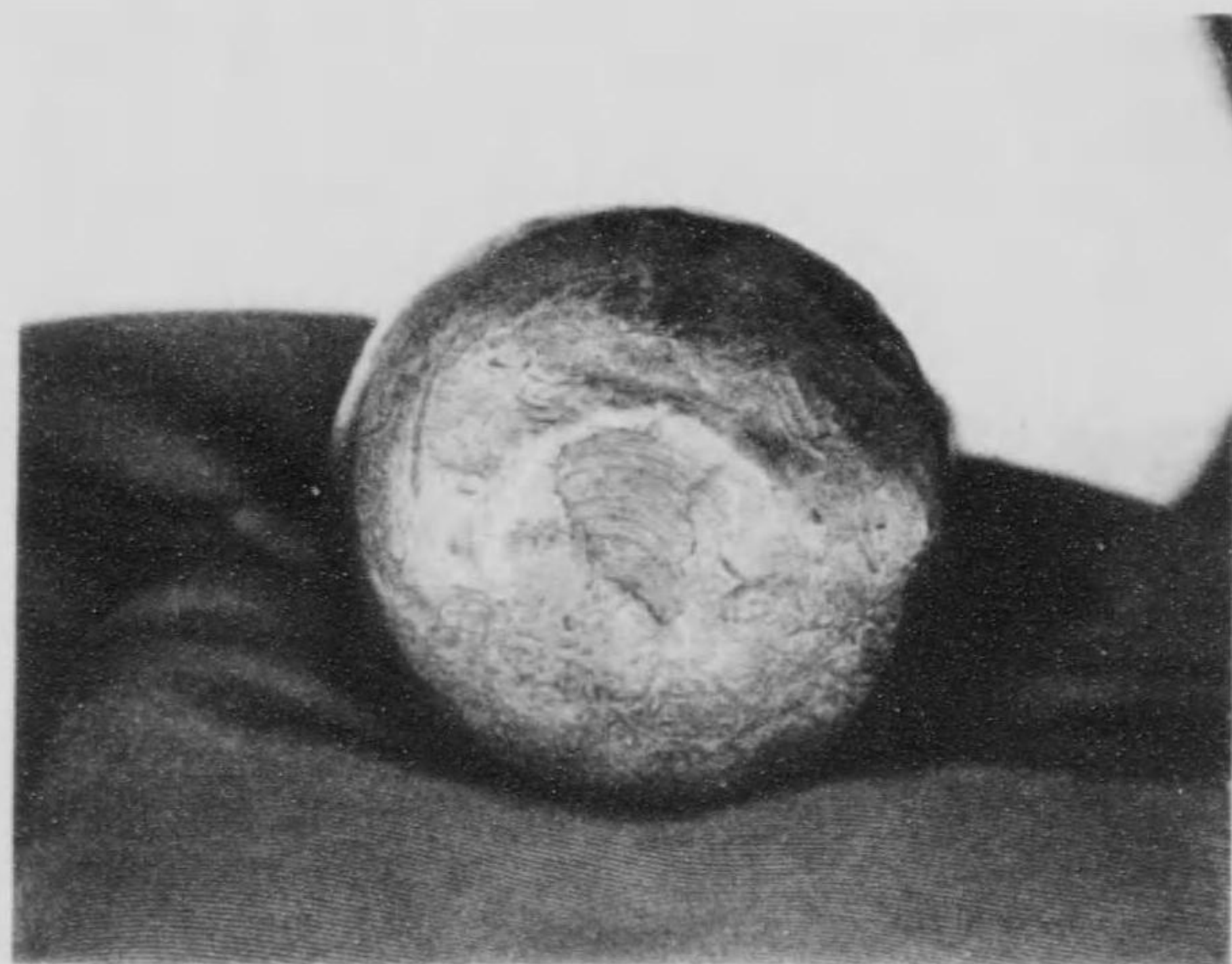
BY SHIMBEI, OLD SETO WARE

COLLECTION OF COUNT N. MATSUDAIRA, TOKYO.

Fig. 1...The whole figure, natural size (Chromoxylograph)
" 2...The base (Collotype)
" 3...Another size and purse, natural size (Collotype)

The life of Shimbei is not accurate but it is reliable that he was honoured by Ota Nobunaga (1532-82) as one of his patronized six skilful makers. He was born at Kyoto and went to Seto kiln after he studied the porcelain art under Sasa Chikuan.

The tea-caddy is one of the *Chuko-meibutsu* and is highly appreciated by the circle of *Chanoyu*. Fig. 2 shows the base, with two engraved letters, which are judged to be his monograms. The purse, as shown in Fig. 3, is made in whitish gold-brocade.



二 新兵衛作
茶入 銘「わび助」

伯爵 松平直亮君藏

圖版の第一は音影版にして、正面の形を示す。黒褐色の釉、器の全部を覆い、一條の白袖襷に流れ、さながら銀河の趣あり。寫眞原寸。
圖版の第二は、其底部を示す。縦横昆蟲によく製作の用意を忍ぶべし、一二の文字を刻す。土色蒼褐色なり。
圖版の第三は、裏面網狀の篋目と耳附の七寶を示し、且つ白地古金襴の袋を示す。紋様味ふべきなり。裏は紫紋甲斐絹、緒につかり繫。蓋染牙。すべて原寸に撮影せり。蓋裏附は不昧公の書なり、今掲げず。
新兵衛が傳、大成陶誌第十一頁に書かざり、信長が獲む所六作の一人と稱せらる、京都三條高倉の唐物屋にして、松平竹庵の門、瀬戸に下りて焼くこと、天正より寛永頃迄の人。

TEA-CADDY FOR CHANOYU

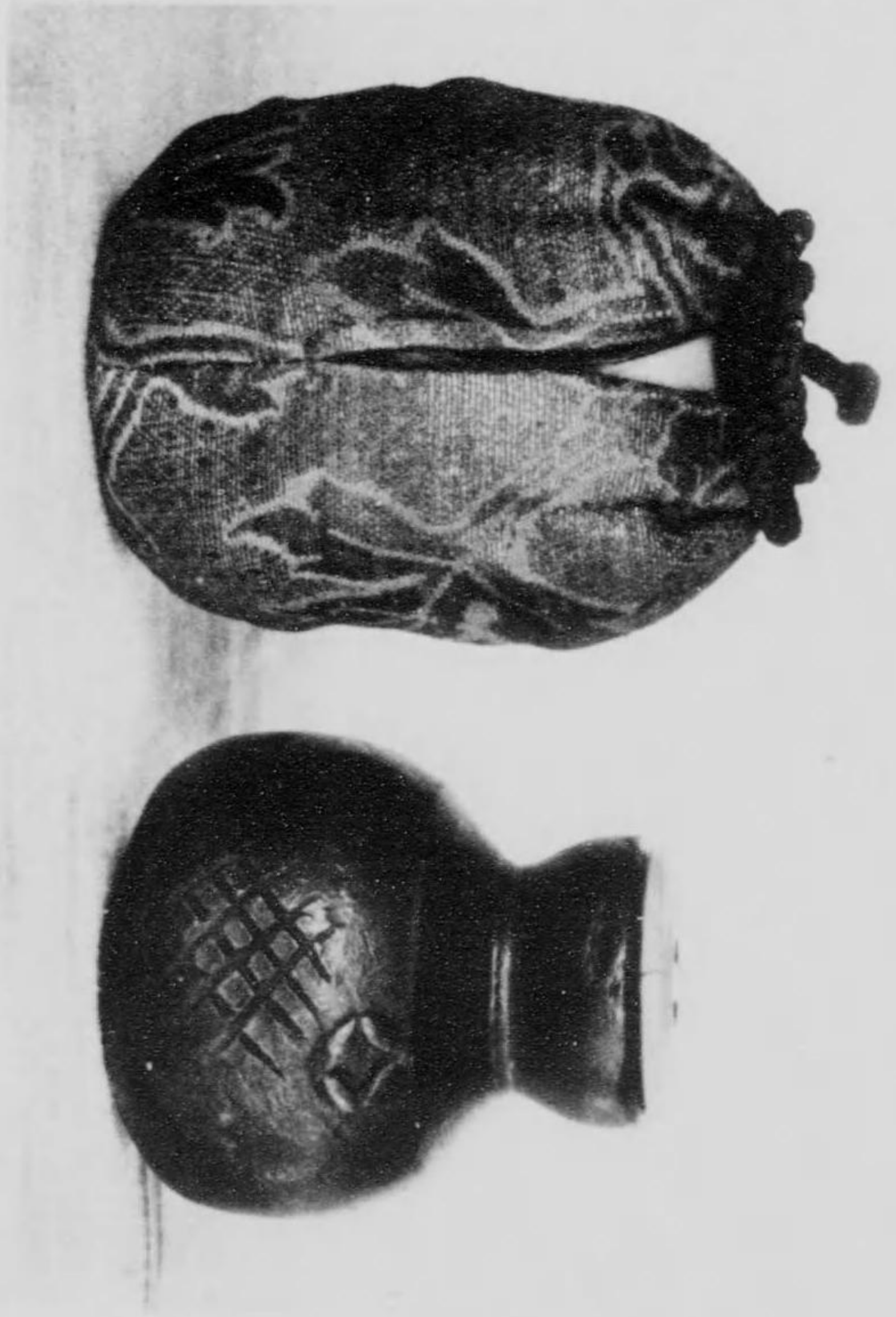
BY SHIMBEI, OLD SETO WARE

COLLECTION OF COUNT N. MATSUDAIRA, TOKYO.

Fig. 1. The whole figure, natural size (Chromoxylograph)
" 2. The base (Collotype)
" 3. Another size and purse, natural size (Collotype)

The life of Shimbei is not accurate but it is reliable that he was honoured by Ota Nobunaga (1532-82) as one of his patronized six skilful makers. He was born at Kyoto and went to Seto kiln after he studied the porcelain art under Sasa Chikuan.

The tea-caddy is one of the *Chuko-meibutsu* and is highly appreciated by the circle of *Chanoyu*. Fig. 2 shows the base, with two engraved letters, which are judged to be his monograms. The purse, as shown in Fig. 3, is made in whitish gold-brocade.





三 仁清の作 扇面釘隠

子爵 京極高修君藏

京極家の傳に其先仁清を丸龜城に召し、庭後に窯を築いて焼かしむ、これを丸龜御庭焼と云ふと、此扇面釘隠は實に其の一なりとす。總數十五個、櫻、菊、牡丹、紅、紫等、各意匠を異にす、中に就いて甚だ最も勝れたるもの三を撰み掲ぐ、其一は着彩版として色彩の一斑を示せり。寫眞各原寸。厚さ約三分なり。

仁清の傳は、大成陶譜第十一頁に詳かなるを以て今は贅せず。

KUGI-KAKUSHI

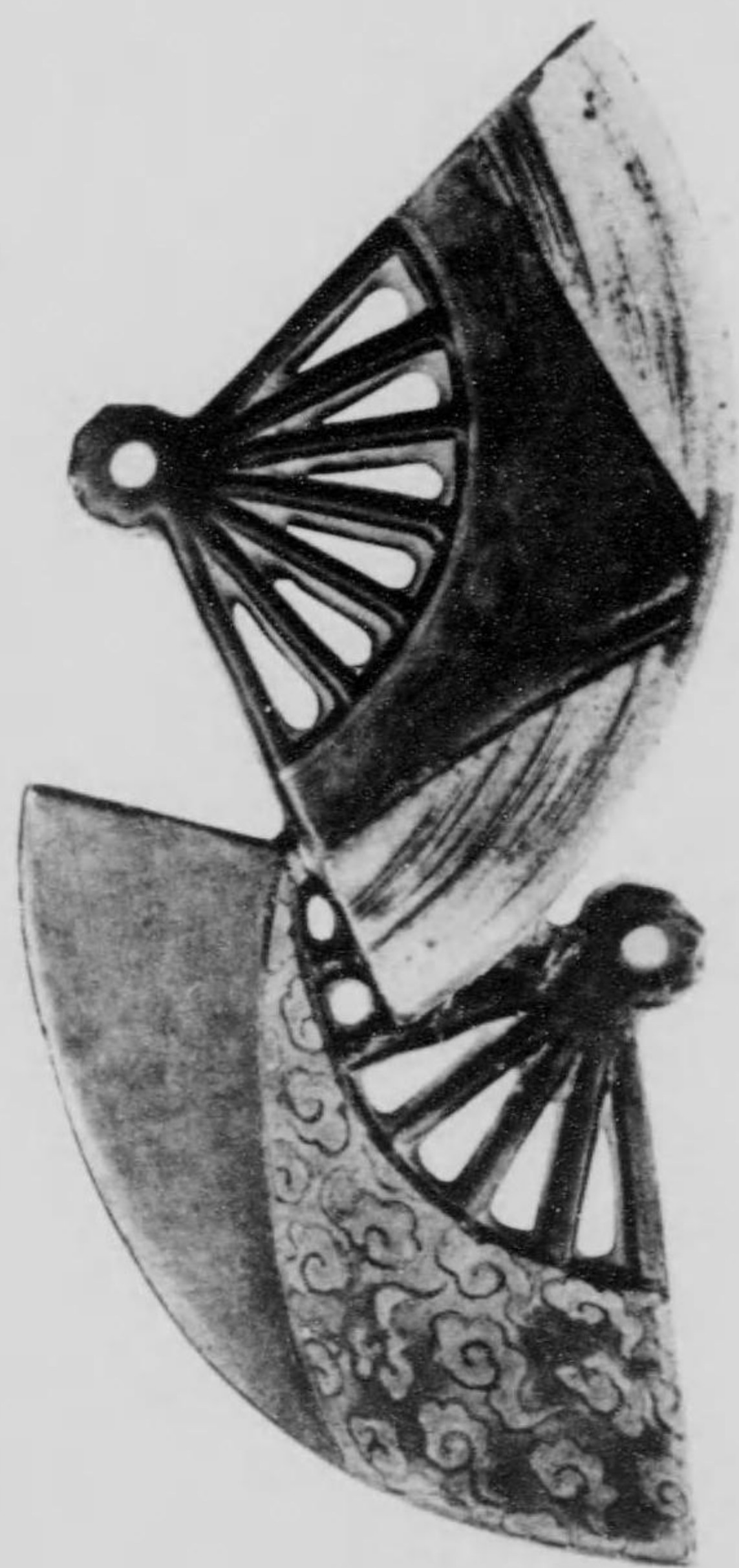
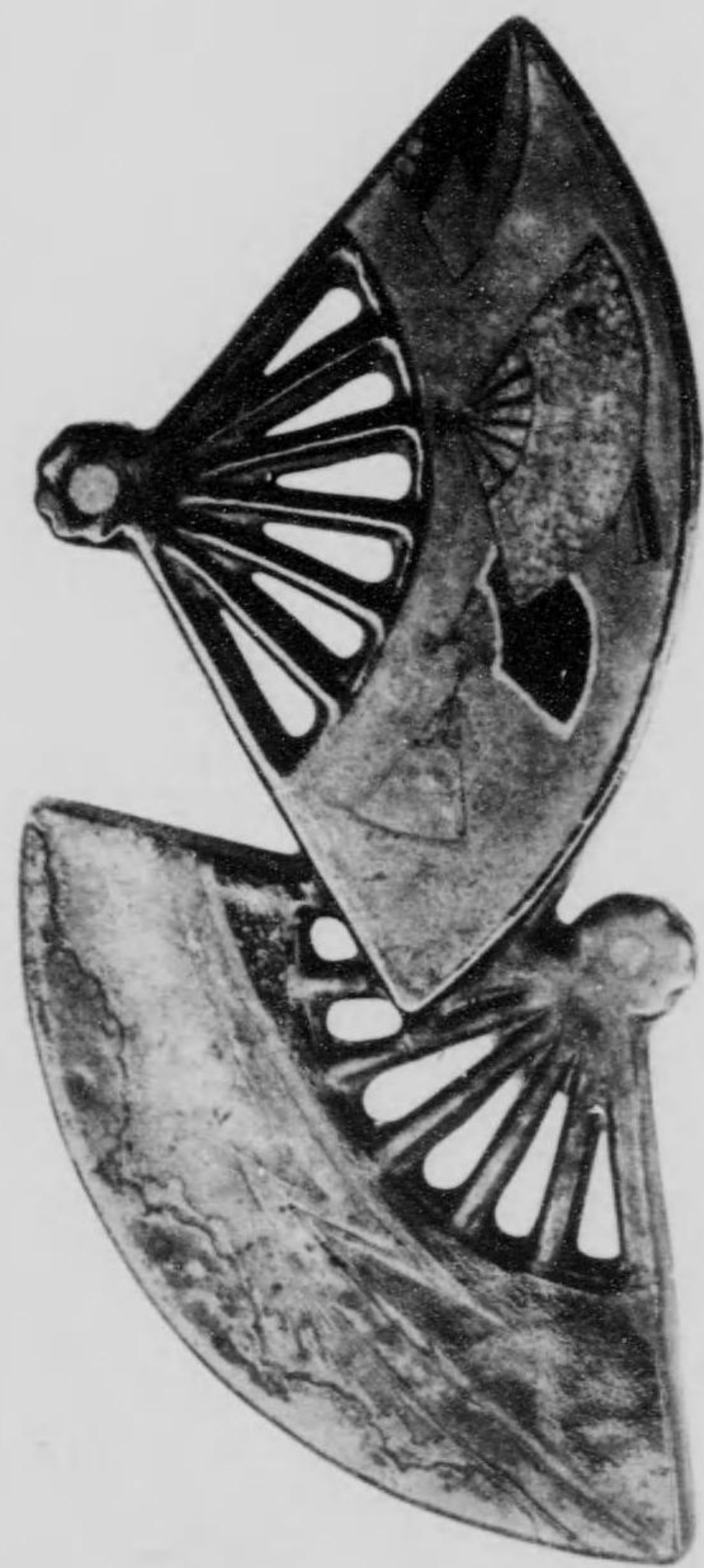
BY NONOMURA NINSEI

COLLECTION OF VISCOUNT T. KYOGOKU,
TOKYO.

Fig. 1. The whole figure, natural size (Chromoxylograph)
 ,, 2. do (Collotype)
 ,, 3. do (do)

It is said that, Ninsei, the greatest artist of the Kyoto kilns, was once invited by Lord Kyogoku of the Marugame castle.

These *Kugi-kakushi* or the ornament for covering nails are baked by Ninsei at the kiln, which specially built in the garden of the castle for him. They are all rich colours with different designs. The thickness of each is 3/8 inch.



大成陶誌

訂増 大成陶誌

東山道(續)

飛彈國

源十郎燒 元和年間、西京の人、源十郎、大野郡大名田村江名子組に始て築寮し、同郡清見村字嘉平林の埴、同村字新田の石、及吉城郡神岡村字戸谷細江村エミノ石を用ひて焼成す、之れを源十郎燒と云ふ、本國陶業の創始と云ふ、其身一世にして後繼業者なし。

小糸燒 文政年間、大野郡高山町細三郎右衛門大名田村西の一色組字小糸に於て築寮す、之れを小糸燒と云ふ、中絶す。

戸田柳造 天保年間、飛彈國郡代豊田藤之進勸奨に依り、尾張の人大名田村上岡本組字澁草に開寮す、尾張平野の人小林伊兵衛も従事す、同郡清見村山田の土を用ゆ、後磁器赤繪又青華器をも製す、飛彈九谷とも稱す、本山の印あり、近年頗る衰へ、窯煙遂に絶んとす。

芳國社 濃州大野郡高山町三輪墨屋平瀬市兵衛坂田長五郎と、明治十一年結社起業す、同郡下岡本村に開寮し、白磁器を製す、磁石は吉城郡神岡村山田組、又信州境に採る、青磁石は益田郡小川村の河原に採り用ゆ。

飛彈志に云、陶器本土に於て古今二種あり、尤他州に出すに非ず、國中日用に足るのみ。

○世に澁草燒と稱すと。

一小糸燒 是往古大野郡に於て作り出せり、今は絶てなし、其他今小糸と云ふ是なり。

一三福寺燒 是は近世同郡三福寺村に於て造出す、國用に足るのみ各尾州瀬戸密を學びて造れり。

信濃國

上野國

下野國

益子燒 芳賀郡益子村大塚啓三郎、本村字大洋澤に於て、嘉永六年埴を發見し、茲に始る、其子忠次業を繼ぐ。

磐城國

相馬燒

大堀村住中村藩士半谷休閑の家僕左馬、元祿の初め標葉郡井手村美し森に於て粘土を發見し、試製し、之れを主人休閑に告ぐ、休閑業を起し其法を三家に傳ふ、又七人に及ぶ、遂に百余戸に及ぶ、土人左馬の功を讚美して嘉績翁と追謚し、紀念碑を大堀村に建つ、錦織晚香撰文すと云ふ。磐前郡赤井村にても慶應中より挺植す、本村の製に仿ふ。

○都て馬の繪あるもの、茶に用ひるなし。
○爪形といふ淺黄藥と淺黄に黒の胡麻藥出たる無地茶碗あり、淺黄藥は朝鮮の如し、爪形とは、うつむけし形馬の爪の様なればなりと。

田代五郎左衛門信清 宇多郡中村田町に住す、浪人にてありしが、大守相馬大膳亮義胤、慶安元戊子年、大阪加藩として上られし時隨行を願ひ藩主より製陶の術練習を命ぜられ、京都に上り仁清の弟子となる、又其孫三郎信通後五郎左衛門と云ふは、大守長門守忠胤の時、萬治二年再び京都に上り、御室燒の傳を受く、五右衛門久信、清次右衛門信定、清次右衛門義信、清次右衛門清賢襲世業を繼ぐ、粘土中村黒木村小野村に採る。

此陶は砂器なり、質粗にして灰色釉を施し、一馬を描く、其繪は大守義胤の求に應じ、狩野尙信畫く所と云ふ、一馬は相馬の徽章なり。

大堀井手、小野田の三村に作る所久し、稱して相馬燒と云ふ、明治十三年陶工百六戸とす、中村藩にて一會所を設け吏員を置き、土堀人に前金を貸與し、薪材は山元に柚を入れ、泉田川を下し、三村に陸上して製造人に貸與し、江戸相館向の器物を買上げ、前貸と差引決算す、是藩政保護の一斑なり。

松永政太 標葉郡井手村の人、其祖勘平は元祿年中開業爾來業を繼ぎ、明治六年政太勿來村に青宕を得、顔料とす、又同郡羽鳥村に同質石を得て作る、勿來燒と云ふ。

江幡久左衛門 田村郡三春町に住し、正保二年開業す、初め常陸國茨城郡穴戸秋田城之助に傳習し、本地に粘土を發見し、初めて業に就く、今にしては江幡太郎業を繼ぐ。

岩代國

會津密

○工藝志料に、若松燒は明治以來大沼郡本郷村に於て岸傳藏と云ふ者の創製に係れり、其陶質白釉にして密刻の紋理あり、又青華を以て山水及人物花卉等を描く、云々、若松の地總名を會津と云ふ故に會津燒とも云ふと。

水野源左衛門 正保二年美濃國より若松に移住、領主松平正之、米五十俵を給して密を作らしむ、後大沼郡本郷村にも築密す、歲月不詳、相繼て十代水野多門に至る、明治十八年には兩所の密主、傭工を併せて六百七十人に及ぶ、一本に水野瀬戸左衛門とあり、源右衛門を字してかく呼びし者ならん。

佐藤伊兵衛 天明年中、白染付磁器を製せんとし、心力を盡す、寛政年中君命を蒙り手當金を給ふ、肥前其他諸國遊歴の後歸國開業、陶業所棟梁を命ぜらる、本地磁器の開祖とす、世々業を繼ぎ佐藤唯七營業す明治十八年なり。

安達郡二本松に萬古燒を模造す、其窯は同郡成田村にありて、嘉永年間黒釉の土器を製し、明治初年に萬古燒の模造を創む、會津郡田島村、岩瀬郡長沼村、安積郡福永村にも粗器を製す、其開業皆近頃なり。

陸前國

陸中國

勸業場 明治八年爲授産愛知縣下瀬戸村より陶工二名を雇入れ、陸中

國南岩手郡仁王村字内丸新藏所に開業し、九年本藏所に移し、又十一年十一月勸業場内に移す。

東盤井郡下折壁村小山文次郎は、三十年前明治十九年より西京に遊び、田中吉左衛門に學び、同郡藤澤村本郷の産土を採て創業す。

岩手郡仁王村宮田謙次郎は、同郡上米内村柴波郡赤林村の粘土を以て本縣の勸業場内に築密し、明治十四年開業す。

裨貫郡南町目村古館忠兵衛は、四代祖某原土を同村四本杉に取り開業す、高取燒に似たるものを製す。

同郡臺村小瀬清志は慶應中の創業にして、同村饅頭山の土を用ひ粗器を製す。

陸奥國

石岡林兵衛

文化三寅年中津郡下湯口村字扇田に開密し、羽後國十二所より陶工源七を雇ひ、三ヶ年就業す、同五辰年、更に清兵衛永之松二人を雇ひ、繼に摺鉢德利三四品を得るのみ、同七年に至て初めて利潤を得るに至る、天保四己年工場を宅地内に移し、筑前より陶工五郎七を招き製す、原土を同村、相馬村、南津輕郡早瀬野村に採る、于時本藩興産事業を奨励するに際會し、資本金を補助せられ、初めて産業に就く、安政二卯年歿す、四十九年間困苦漸く素志を遂ぐ、子林兵衛業を繼ぎ、明治十七年黒タメ流の釉を

發明し、唐塗焼と稱す。

羽前國

山手儀三郎 仙北郡白岩村の人、明和年中相馬の人松本運七より傳習開業す。

小田野喜齋 天明三年開業、文化七年秋田郡寺田村櫻田周八其業を繼ぎ、其孫要太今猶營業す、明治十八年なり。

酒井彌瓶 最上郡新庄金澤町村に住し、天保十三年開業、金澤山の土を用ゆ、其子彌瓶、明治六年同郡萩野村朴澤小以良川等の白石を採て青華磁器を製す。

羽後國

佐伯孫三郎 南秋田郡保戸野愛宕町に住し、同郡寺内村の赤土、新藤田村の粘土、川邊郡手島村の青色粘土を採り、瓦器を製す、同郡泉村に築窯し、明治五年二本松村田鐵之助を雇ひ、三重縣に派して萬古焼を傳習し、歸來士族の子弟五十餘人を本業に就かしむ、十五年自宅に移す、同年八月磁器を試む、同郡岩見村仙北郡卒田村雄勝郡山谷村山中並平鹿郡八澤木村袴形村等の元石を用ひ、岩代會津及美濃多治見村の工人を雇ひ製造す、其子貞治十七年九月會津に趣き、中村兼三郎を雇ひ來り、稍緒に就くと云ふ。

北陸道

若狹國

小西藤兵衛 遠敷郡三宅村に住し、嘉永元年同村北下袋に小窯を築き、内森前の田土を以て小器を作る、其子龜吉業を繼ぐ。

越前國

札幌嘉右衛門 明和年間京都に樂焼を學び、阪井郡喜寶町に開窯す、二代太平業を繼ぎ、事業を擴張す、三代半左衛門、藩主より資金を借受け、從事し、札幌焼と稱す、錦窯をも増築す、四代半三郎に至り、九谷焼を試む、五代半次郎業を繼ぎ、青磁茶葉釉等支那焼を模倣す。
山内伊三郎 丹生郡小曾原村に住す、同村猿橋の古窯跡に就き、明治九年新窯を築き、挺植す、製品は長門深川焼に類す。

加賀國

九谷窯
江沼郡九谷村にあり、初め大聖寺藩主前田利治、慶安年中同郡大日山の麓、九谷村字下村に磁石あるを聞き、藩士後藤才次郎、田村權左衛門に命じて築窯するに始まる、製器苦窳多く精良ならず。
後藤才次郎 藩主前田利明、才次郎を肥前に遣り學ばしむ、才次郎は陶

○九谷 窯の古き事は足利時代弘安の頃よりと見ゆ、盛になりしは加州二代君小松大納言、金畫燒物を好み給ひ、數品の名器を燒せしなり、寛政の頃。
古きは皿鉢井などあり、金畫を燒し前、藍染付又口紅等、何れも支

那焼物に習ひての事なり、金畫は今利より先なり、香合などあり、金畫にも香合あり、至つて稀なり、金畫の盛なりしは、徳川五代將軍の御代よりなり、其比より水指茶碗香合など金畫あり、併し古きは至て稀なり。向付酒器煎茶器など焼出せるは後の事なり、綠苔紫黄などにて模様かきたるあり、何れも古し、なれども凡そ中時代の物と見ゆ。

○九谷焼 大聖寺藩主初世前田利治、慶安三年頃江沼郡九谷村(今西谷村字九谷)に金鑪を開鑿せんと欲し侍臣後藤才次郎(吉定)をして、九谷附近を探らしむ、偶陶土を發見す、即藩土田村榑左衛門に命じて同村千束瀧附近に陶窯を築き試焼せしむ。二世利明侯、寛文二年後藤才次郎(忠清)を肥前有田に遣し陶技を習はしむ。苦心七箇年、歸藩して窯を九谷川の邊に移し遂に白磁に赤綠黄紫の彩色を施したる磁器を製出す。當時畫家久隅守景金澤に在るを聘して著畫を托す、爰に於て九谷焼の聲價大いに揚る。守景去り、忠清歿して業漸く振はず、僅に余韻を保ちしが、文化初年大聖寺の町年寄吉田傳左衛門、自から資を投じて再興を計り、青九谷即ち交趾風のもの製出す、世に吉田屋窯と稱するものはなり。以上を世に古九谷と稱す、白磁に青綠紫黄赤の軸を以て狩野風の畫

又は紋様を施せるもの其一、土色にして硬質の素地に青綠紫黄の彩軸を施し、交趾藥又青九谷と稱するもの其二、瀬戸の如く澁藥を施し多く抹茶器の類を製し世に吸坂焼と稱するもの其三なり。忠清歿後古九谷の一時中絶したる時、能美郡若杉村(今江村字若杉)の林八兵衛開鑿せるあり、若杉窯と稱す(別項參照)

家の傭士となり、勞役三年、家主の媒介を以て、妻を娶り、爰に従事する四年、漸く製陶の秘術を知り得て妻子を捨て歸る、初め妻を娶るは、陶家術を秘して授けず、故に信を置かしめんが爲めの權謀に出るなり、九谷村に至らんとして、吸坂村を過ぐ、一種陶土を發見し、九谷窯に就て之を試みるに、果して好し、佛座の蓮華を焼く、今同村源太郎と云ふもの其佛を藏す、久隅守景を金澤より招く、陶畫に従事せしむ、世に古九谷と稱するもの之なり、又菅懋紀聞に云ふ、九谷焼は後藤にあらざり、田村權右衛門焼きたり云々と、九谷の某社に花瓶一對あり、田村權右衛門明暦元年六月十六日と、染付にしたりと云ふ。

春日山燒

河北郡山ノ上村領に春日神社あり、字春日山と云ひ又帝慶山と云ふ、文化五年金澤市尹具申書に、曩に金澤大種寺町に於て、樂燒類は製造すれども、唐津今里の如き堅質磁器は未だ産出せず、普通雜器は一切他國より輸入し剩へ遠路の事故、運賃彌加はり代價相嵩み、金銀貨の輸出を積算すれば年々巨額となる、近年尾州に於て陶窯を創業するに、當初未だ十分の益を見ずと雖も、月を追ひ日を積み業務進歩し、今は即上等器物

を製造するに至り、永久の國産となれり、隨て國中職工商賈運送人夫に至るまで、各其業を營むを得るの景情たり、文化三年町會所に於て衆議を遂げ、金府に於ても陶器製造を創め、國産を開かば、年々金銀貨の輸出を防ぎ、土穿り日稼の者迄潤澤を蒙るは必然の事故、衆之を希望し、京都粟田口陶器師青木佐兵衛なる者、陶器製造に熟練の旨に付、内々尋に及ぶに、土石其用に適せば之を焼く事難からずと云ふ、遂に同年九月佐兵衛を招ぎ、昔年陶器に用ひし大聖寺領九谷の土石を輸送し、金府茶臼山の土を主として試み、卯辰山瓦師平兵衛所有の瓦窯にて僅に數品を焼かしめたるに、故障なく焼揚たり、爰に於て佐兵衛一たび京都に歸り、同四年四月再び招かれて金府に至る、近山より追々適當の土石も出るに付、山ノ上村領に中絶せし窯三ヶ所ある地所引受、陶器窯に造り直させたるに、其秋雨天續き土乾かず、十一月に至り始めて焼揚たり、然るに新窯にて土氣濕りありと雖も、其製品は支那製に類似する品も出來せり、乃宰相公へも一覽に供せり、後公命ありて種々製造し、又國老諸家よりも注文あり、威な相應に出來せり、右様の體にては窯も全く乾き、職人も熟練せば、國産ともなるべく、上品は暫く之を舍き、日用皿鉢雜器類は他國より輸入するに及ばず、金府に於て辨ずべく、其土石も當初は九谷より輸送し、運賃も稍嵩むと雖も、漸々搜索して、能美石川兩郡に於て發見するに至り、領内に於て其供給に充分なるに至れり、猶追々搜索土石を得るに從ひ、漸次盛大を期する目的たり。

文化四年龜田純藏、鶴山と號す、別號鹿心齋、發起して春日山に窯を築き、金城陶器を新製す、宮竹屋喜左衛門、松田平四郎兩人を窯元と立て、費用は町會所より貸付け、京都陶工青木木米を招く、文化五年冬木米歸る、喜左衛門等業を繼ぐ、陶工に越中屋兵吉、畫工任田徳右衛門從事す、文政の初め廢業す。

任田徳右衛門 寛政四年金澤に生れ、明治六年歿す、初め畫を春日神社の祠官某に學び、文化四年木米に學ぶ、木米に従ひて江沼郡山代に至る、後金澤に赤繪を以て業とし、粉雲堂梅間と號す、其子徳次繼業す、越中屋兵吉 寛政二年越中國射水郡佐賀村に生れ、安政三年金澤に歿す、初文化四年木米に製陶を學び、後獨立樂燒を業とす。

武田秀平 名は信興、播州姫路酒井雅樂頭家臣花井四郎兵衛の十一男、文化十一年金澤に來り彫刻をなす、友月と號す、天保年間春日山に窯を築き、赤繪器を製し、其製品には民山と銘す、陶工松次郎、畫工徳次郎、能美郡小松に畫工鍋屋吉兵衛と云ふ者あり、之を招く、吉兵衛は内海吉藏の父、吉藏繼業今存す、二代秀造は手捏樂燒に長ず、三十五六歳の時眼病に罹り製品甚だ少し。

若杉窯
能美郡若杉村にあり、開業年月は諸説區々として確證を得ず、舊十村林八兵衛豫て瓦燒を業とす、文政年間春日山に木米に隨從せし本多貞吉を雇入、初めて石燒を成す、是本窯の初とす、木村彌四郎製

○當時の製品は、青華白磁、肥前風、鑄手、支那風吳洲、赤繪等なり。

○初林八兵衛の窯を開くや、前田侯資金若干を補助す、得失償はず、偶貞吉の死するや、文政五年業を擧げて前田藩に收む、藩これを金澤の人橋本安兵衛に與ふ、安兵衛若杉に窯を移す。

一説に肥前島原の人、本多貞吉、本村林八兵衛の爲めに若杉村に圓窯を築く、時に安永八年なり、近郷花坂村字六兵衛山に磁石を發見すればなり、京都の人寅吉、平戸の人平助、來り共にすと云ふ、金澤の人八兵衛、九兵衛、良工とす、貞吉死す、文政五年業を止め、藩主金澤の人橋本屋安兵衛に授く、安兵衛、金杉に移る、六兵衛、九兵衛業を執る、肥前の人勇次郎來る、赤繪を能す、字して赤繪の勇次郎と稱す、天保七年陶工八兵衛、更に花坂村新山に磁石を得、又同村八杉田に埴を得て業漸く進む、同年中八幡村字土山に移轉す、數年ならずして廢業すと云ふ、能美郡陶窯沿革及物産誌

文政二年貞吉死す、享年六十一、陶業に従ふ事四十一年、二子あり、長を清兵衛、次を榮吉と云ふ、文政八年二子及門人山上松次郎等若杉八幡の間に其墓碑を建つ、能美郡物産誌

加藤恒按陶窯沿革に云ふ、彌四郎の談に、安永八年貞吉を雇ひ、若杉に窯を起す、平助も來り從業す、時に貞吉年二十一、平助六十歳と、貞吉木米に従ひ春日山に在りて、若杉に雇はれたるは文化五年の後にあり、文化五年は貞吉年五十、平助年三十五、彌四郎の説信ずるに足る、文化四年以前には春日山に陶窯なし、兩書所載の年代に誤ある知るべし、蓋林八兵衛が安永八年の開業は瓦又は土器を僅に試みしに過ぎざるべし、又若杉燒に付文政二年に藩達あり、其大意に曰く、

加州若杉村に於て燒立候石燒陶器相應に出來候に付、來春より他國入石燒陶器都て差留、若杉燒を以て國用相辨候趣、詮議の上、産物方年

寄中へ伺の上、許可を得候條相達し候、以後心得違有之他國焼陶器船積等を以て取扱候儀相顯れ候は、其品取揚答申付くべく候云々、文政二年十二月廿八日(加賀國陶器史料)

○吉田屋窯の製品は陶質にして、土質粗也。

吉田屋窯

能美郡山代村にあり、大聖寺の人吉田屋傳右衛門九谷焼の廢するを歎き、文化七年六月九谷窯を修繕し、後藤田村の遺法に據り、支那交趾等の陶器を模製す、其地大日山の麓にして、道路險惡運搬便ならざるを憂ひ、同十一年山代村に移す、九谷の石吸坂の埴を取り焼成す、之を九谷窯の中興とし、稱して吉田屋窯と云ふ。
又木村彌四郎が平戸の人平助に聞く所、野口之市の筆記に云、吉田屋窯は本多貞吉の雇工肥前平戸の人平助貞吉の養子となる、平助小松の粟生屋源右衛門及八幡村義兵衛と共に、若杉村に磁器を試み、又九谷に試其間三工山中の温泉に遊びて妓を聘す、大聖寺町年寄吉田屋丹次郎(傳右衛門の誤ならん)も又來り妓を呼ぶ、既に三工に先んぜらる、館主を詰責す、館主謝して云ふ、三子は九谷窯の再窯を計り此邊に住し日々來れるの客たり、狂を恕せん事を請ふ、或夜丹次郎寢に就きしが俄に館主を呼び、妓を聘し、三工を招きて宴を張り謀る所あり、遂に丹次郎金主となり九谷窯を再興するに至る云々、又此三工作る所の小花瓶、其脊に、明暦元年三月初て之を焼くと記せるもの、九谷村の神社に藏せりと云ふ。

平助維新前三十年此地を去り會津に在り、若松落城の後小松に至り、木村彌四郎方に寓し止る、三十日計、其子江州信樂に在りと聞き、此に赴けり、時に年九十六、此際獅子一頭を焼成せりと云ふ。

粟生屋源右衛門 東郊と號す、小杉に住す、寛政元年生る、樂焼を業とす、後蓮代寺村に開窯し磁器を造る。

宮本屋窯附 飯田屋八郎右衛門

能美郡山代村にあり、吉田屋の後を受く、初宮本屋理右衛門の弟宇右衛門、吉田屋窯を管理す、其死するや業衰ふ、天保六年理右衛門、吉田屋傳右衛門より、該窯を譲り受け改良を企つ、畫工飯田屋八郎右衛門、赤繪を能す、且金彩を施すは爰に始れり、後越前敦賀氣比宮の什寶、方氏墨譜を得て以來頼に畫風を變じたり。

小野窯

能美郡小野村にあり、天保の初(二年か)同村藪六右衛門登窯を築き、貞吉の弟子粟生村の忠助、八幡村の儀兵衛をして白磁青華器を作る、九谷庄三郎齋田伊三郎、板屋甚三郎、鍋屋榮吉、繪畫に従事す、材料は五國寺村石鍋屋村石、佐野村石等なり、六右衛門は營業二十年にして同郡一針村善太夫に譲り、繼業せしむ、萬延元年廢す、後本村高山吉右衛門、六右衛門の男、中山九郎兵衛、横山清吉、北村與三右衛門と相謀て新窯を築き營業す。

○吉田傳右衛門歿後、天保六年の頃宮本理右衛門窯を繼ぐ。當時友繪畫工飯田屋八郎右衛門、古九谷の赤繪に仿ひて、赤繪に金粉を施す、世に八郎窯と云ふ。今日の九谷の畫風は實に此八郎右衛門に發せり。

小野密の創業傳統誌及綿野吉二高山吉右衛門の傳には、文化二年とあり、九谷庄三の傳には天保十二年とありて各異同あり、與三右衛門傳に、六右衛門は嘉永三年業を止め善太夫に譲るとあるに依り、本文二十年にして善太夫に譲るとあるを参考すれば、乃ち開密は天保二年なり。九谷庄三郎井庄三 赤井村の陶器畫工なり、父庄三郎染工の上繪又陶器畫を業とす、年四十にして歿す、之を初代とす、庄三は文化十三年十月生る、若杉村橋本屋密に畫工勇次郎赤繪を能くするものあり、庄三從て學ぶ、本密に從業する六年後江沼郡山代村宮本屋利八に又赤繪を學ぶ、天保四年能登國小山西照寺の僧、密を築き庄三に從業せしむ、留ること一年餘、偶火打谷村に黒土を得て試む、即ち今日所謂能登燒之なり、天保十二年小野村藪六右衛門が開業するに及て、此に從業す、五國寺村松谷の石、善良なるを知るも採掘に便ならず、然るに文久三年堤防改築に隨行して採掘するを得たり、明治十五年八月歿す、享年六十八、子なし、弟子某を養ひて子とす、三代庄三之なり。

蓮代寺密

能美郡蓮代寺村にあり、天保の末粟生屋源右衛門築密す。松屋菊三郎 天保六年小松粟生屋源右衛門に樂燒を學ぶ、畫を佐野村齋田伊三郎に學ぶ、後京師に遊び歸後一針村の密に從事す、居ること二年小松に移住す、蓮代寺密に從事す、子を佐平といふ。

北市屋平吉 小松の畫工なり、菊三郎と時代を同ふす、古九谷風を能す、子平藏石田氏今存す。

永樂密

大聖寺藩物産役所を設く、其際資金を貸與し、山代村の人三藤文次郎藤懸八十城をして、江沼郡山代村に於て各一個の密を築かしむ、慶應三年永樂善五郎和全を京都に招ぐ、止まること五年、世人これを永樂密といふ、偶々藩政の改革に際し、二人維持の法なく、密を他に譲る。

大藏清七 號壽樂、江沼郡山代村の人、明治二年藤懸八十城廢業するに當り其密を譲り受け開業す、所製の器物は古九谷式青華等なり、明治十二年九谷陶器會社に譲り、社員となる、十四年更に越中谷に一密を築く、初め松山彦左衛門に學び、後永樂山代に在るの日就て學ぶ、其子庄次郎父に從つて營業す。

塚谷淺 三藤文三郎廢業するに當り、其密を譲り受け開業す、時に明治二年也、清七と同じく明治十二年九月陶器會社に譲りて其社員となる、九谷陶器會社 舊大聖寺藩土飛鳥井清、縣令千坂高雅の諭を受け明治十二年三月本社を組織し、自ら社長となり、大藏清七塚谷淺の二密を社密とし、清七並に淺の男六三郎陶工部を、竹内吟秋淺井一毫畫工部を管理す、製品は陶磁の二種、畫は古九谷彩色青華及赤繪の三種とす。能口清次郎 大聖寺荒町に住し陶畫を業とす。

須田與三郎 山代村に住す、九谷陶器會社青華器の畫工なり、明治八年本縣勸業試験場の傭工西京の八西村多四郎に就き、其業を修むるものなり。

北出宇與門、木谷半與門 榮谷村に住す、共に大藏清七の徒弟にして、明治八年同村牛ヶ谷に築窯す。

東野總次郎、前川忠五郎、南出文三郎 總次郎忠五郎は勅使村、文三郎は茶屋村に住し、共に大藏清七の徒弟にして、後各自村に築窯す。

中野忠次郎 上野村に住し、慶應元年九谷庄三郎の門に入り、畫を專業とす、其門人に上田友吉郎、前野三太郎等あり。

松本佐平 能美郡小松龍助町に住す、陶畫工なり、其父菊三郎、天保六年同町粟生屋源右衛門に就き、樂燒を學び、同郡佐野村齋田伊三郎に畫を學び、後京都に出づ、又同郡一針村の陶場に營業し、居る事二年にして、小松に移居す、隣郡山代村吉田屋窯に於て、青繪器を描く、又本江村に移住し、三年にして、廢業す、佐平は赤繪の法を修め、頻りに陶器改良を計る。

石田平吉、子平藏 小松泥町の畫工なり、文政七年父平吉、若杉村橋本屋安兵衛の傭工、勇次郎に赤畫を學び、後丹波龜山に行き、製陶に従事し、天保二年越前坂井に、又大聖寺吉田屋窯に従事し、天保四年若杉村に開業す、後小松に移住す、子平藏業を父に受け、陶畫を專業とし、松本佐平等と同じく改良を計る。

酢屋久 初名は久平、陶器商なり、小松泥町に住す、文久元年粟生屋源右

○彌四郎は明治十四年小松本折町に錦窯を開き、喜助は小松大文字町に、嘉平は小松寺町に、萬延元年其父七平は橋本屋窯に在りて、赤繪を專らにし、弘化三年開窯、賢生梅松久平は開業年月不詳、駒次郎は明治十六年龍助町に、小太郎は同十七年京町に、與三郎は同年七月龍助町に、徳松は十六年同町に、次作は十年同町に開業す。

衛門の窯を購ひ得て、製造す、後遂に廢す、明治十六年隱居、久と改む、子久平業を繼ぎ、松本佐平等と改良を計る、久は神戸の出店に赴き、商業に從ふ。

木村彌四郎、二木喜助、川尻七平、同嘉平、竹内賢生、佐々木梅松、越田久平、薄井駒次郎、高田小太郎、一針與三郎、久津徳松、神田次作。

中川二作、八木甚作、越塚甚藏、橋田與三郎 二作は能美郡大長野村の陶器畫工なり、次郎右衛門の第四子にして、九谷庄三の門弟なり、明治三年開業す、甚作は粟生村市川嘉右衛門に畫を學び、明治四年同村に開業す、甚藏は慶應元年一針村に開業、辻重作に畫を學び、與三郎は佐野村の畫工齋田道閑の門人にして、慶應三年開業せり。

八幡窯

能美郡八幡村に在り、文政五年若杉村林八兵衛の窯を橋本屋安兵衛受け、繼ぎ、陶工八兵衛、九兵衛、忠次郎等をして、從事せしむ、天保七年八兵衛業を繼ぎ、橋本屋八兵衛と號す、花坂村新山に原石を同村八枚田に粘土を得、偶火を失し、村民の嫌忌を受け、隣村八幡村土山に移る、松原新助後を繼ぎ、佐野村山代等を歴遊し、明治三年歸村して、一窯を築くと云ふ。

川尻嘉平、若藤源次郎 嘉平は若杉村の人、明治元年居村に一窯を築き、又同十四年松原新助と協同して、八幡村金ヶ市に窯を築く、源次郎は同村の人、慶應二年築窯す、又八幡村築窯同志の一人なり。

若林彌右衛門 若杉村の人文政元年本多貞吉の門に入る、翌年貞吉歿

す、其子清兵衛榮吉に學ぶ、二子卒す、密も亦廢す、彌右衛門其趾に一密を築き、挺埴に従ふ、子彌作文久元年業を繼ぐ。

山本太平、倉重太助、中出千松、石田權吉、太平は湯谷村の密元、小松の石田千吉の門弟、明治四年開業、太助は同所密元にて慶應元年開業、千松權吉は植田村の密元にて共に明治十五年開業、千松の密は同村宮の谷にあり。

北村與三右衛門 小野村の人、其先は農なり、慶應三年四月陶業に従事す、明治十五年宇都宮三郎納富介次郎等の説を聞きて改良を企て、十六年一月松田與三郎をして素燒密を改築せしめ、同十二月密内火床に漏孔を穿ちて烟突を建つ、十七年石膏型を用ひ、又外套を改造す。

内海文右衛門 家號鍋屋、初め江沼郡に住し、村吏たり、寶曆中陶器繪附を業とす、之れを初代とす、子文助畫を森寬齋に學び、松下堂黃影と號す、赤繪は萬曆器に仿ひ、青繪は交趾器に倣ふ、後若杉村に轉じ、又小松に移る、三代吉兵衛松下堂文筆と號す、武田民山に招かれて金澤春日山に移る。

久録 金澤の人、陶器畫工なり、文化比の人。

大樋密

金澤區大樋町にあり、世々樂燒を業とす。

初代土師長三安敏 寛平法皇雜掌勘解由次官にして、長五道安五代の

○大樋燒、樂燒に比すれば土質赤く黄を帯びたるが多し、光澤あり、仙叟宗全形を撰みて製せしむ、胎體と云ふ。

篋にて湯巻を彫りし銘あり。圓形大樋の印もあり。
○赤樂燒に似て土質密に、軸は赤黄色にして胎の如し、俗に大樋の胎體と云ふ。

孫菅公に仕へ公筑紫に移るの後、河内國土師村に住し、地名を姓とす、瑠璃玉一顆を家傳す、公の賜ふ所と云ふ。

二代土師長三安紀 土師村に住し、延喜中挺陶の業を開く。

三代土師長五安高、四代同長五高次、五代同長三高年、六代同長五年武、七代同長三高親、八代同長次高久、九代同長三親尙、十代同長五高人、十一代同長二高宗。

十二代同長二年直 後醍醐天皇吉野行幸の時、楠正成に従ひ、金剛山に到る、建武三年正成討死の後、歸村し、御器を造る、觀應二年正月歿。

十三代同長三高道 貞和五年楠正成に隨ひ、吉野にあり、文和四年四月歿。

十四代同長七道勝 慶安元年本國に歸る河内より歸るとも許ならざり、吉野より歸れるべし、永和三年十月三日歿。

十五代同長六道則 河内土師村に陶器を業とす、應永二十五年八月二日歿。

十六代同長左衛門道時 所々流浪す。

十七代同長左衛門道吉 文明八年本國に歸り、土師村に住し、陶器を業とす、文明十年十月廿三日歿。

十八代同長左衛門永正二年三月廿二日歿 十九代同長左衛門永祿四年五月廿五日歿

二十代同勘兵衛 永祿八年京都に出て亂を避て歸村す、同十二年二月九日歿。

二十一代同勘兵衛元和四年六月十七日歿 二十二代同長左衛門永徳三年十月廿一日歿

二十三代大樋長左衛門初代 明暦二年京都に出て二條瓦町に住し、樂一入の門に入る、寛文六年三月從三位宰相前田綱紀卿の徵に應じ加賀國に移り、金澤大樋町に開窯し、陶器を業とす、是より大樋を以て氏とす。

二十四代大樋長左衛門二代 吉徳卿宗辰卿の御用器を製す、延享四年八月廿三日歿す。

二十五代大樋勘兵衛三代 重瀨卿重教卿の御用器を製す、享和二年三月廿六日歿す。

二十六代大樋勘兵衛四代 扶持米若干を給ふ、隠居して土菴と號す、天明五年七月廿五日金谷御殿に於て茶碗火入土器等を製造し、銀二枚並に細工道具等を賜ふ、大梁院及齊廣卿御用器製造、文政五年五月五日銀五百目を賜ふ、同年十二月晦日二人扶持を給ふ、同六年六月七日高六尺胴六尺五寸の獅子を献す、同七月廿九日金五兩運送人廿三人貳百文宛を給ふ、同七年十月三日隠居を願ふ、干時年六十八歳、天保十年十月廿七日歿。

廿七代大樋勘兵衛五代 文化十三年五月十三日陶器御用手傳を命ぜられ、同十月三日家督、文政八年正月廿五日御表御次並金谷御廣敷御用を命ぜられ、同三月十三日二人扶持を給ふ、同十二月廿八日、町奉行宮崎信次郎書立、格別の趣を以て半役免許、同十一年正月十八日河北郡

山上の領字清水に於て、五十坪陶器用地として貸與、明治元年藩政改正に付返地、天保三年春江戸表本郷邸へ將軍家齊公成らせらるゝに付罷上り天目茶碗其他製造す、依て目錄並に金六百匹を給ふ、文政十一年より毎年在府には十一月十九日、在國には十二月十九日を以て年頭大福茶碗を献度旨を願ふ、本年は同月廿八日に献す、毎年金百五十疋づゝ、兩年に給ふ、弘化四年三月作事奉行御壁塗歩組申付られ、切米三十俵を給ふ、陶器御用を兼ね、齊廣卿簾中鷹司政憲公女眞龍院御用天保九年命ぜられ、且毎年大福茶碗を献するに付、毎十二月金子二百疋扇子を給ふ、同十二年五月五日、トリトリ香合自作、京師宗哲利休好鷲の棗共に献す、金五百疋を給ふ、安政三年二月廿一日歿す。

廿八代大樋朔太郎六代 父勘兵衛献す所の、大福茶碗手傳相勤むるに付、同様毎年兩度金百五十疋を給ふ、弘化四年十一月松の御殿陶器御用手傳、嘉永元年七月十三日御次御用、同二年四月二の丸御廣敷御用、同年十二月廿一日金谷御殿御次御用手傳を勤む、安政三年六月廿五日歿す。

廿九代大樋道忠七代 安政三年十一月より年頭大福茶碗を献す、年々兩度金百五十疋を給ふ、萬延元年十二月久々献上懈怠なく御悦びの故を以て御目錄並黒梅染二反を給ふ、眞龍院へは右同年十二月より毎年大福茶碗を献じ、例の如く金子二百疋づゝを給ふ、齊泰卿御簾中太政大臣家齊公の女、文久三年より大福茶碗を献す、其時白銀一枚づゝ、

を給ふ、若御前慶寧卿簾中筑後柳川侯の女文久二年より右同斷、毎年二百疋づゝ給ふ、利嗣卿道姫明治元年より前同斷と云ふ。

能登國

西照寺窯

天保四年小山西照寺僧某、寺中に窯を築き、加賀國大聖寺陶工九谷庄三をして焼成せしむ。

越中國

山本甚右衛門

婦負郡丸山村に築窯す、于時天保元年なり、領主松平淡路守より資金若干を貸與せられて起業す、陶工勇造を傭使す、天保三年領主の命を奉じ若干品を製す、勇造の作なり、其賞として甚右衛門に苗字帶刀を許し、扶持米若干を給せりと云ふ。

越後國

御山燒

天保十四年五月領主牧野氏京都六兵衛を雇入れ製造す、暫にして止む、古志郡栖吉村佐藤廣吉六兵衛門人子之松より傳習して、嘉永六年再興す。

原隆次郎

北蒲原郡太子堂村の人、泰志堂又太丘と號す、明治三年發起して石焼を試む、同村鈴木彌惣吉會て京師に遊び、陶法を學び歸村するものあり、之を雇ひ原料を探索し、魚沼郡廣瀬谷の内字澁川穴澤の兩所に於て、白色土石又北蒲原郡草水村字赤阪山同郡村岡村に鼠色の埴を得たり、此に於て窯を築き職工を募り、同年十一月初て焼成す、然れども完全ならず、四年西蒲原郡泉村岩室村及北蒲原郡五十公野村三光村等に白石を得、五年京都の陶家を巡視し、陶工數名を雇ひ歸る、十三年五月復京師に至り、鐘鑄町坂田松之助等を雇ひ、同年岩船郡大須戸村字長坂山に白石を得、十六年借區す、其質天草に類す、十五年十二月京都池殿町清水七兵衛等二十一名を雇ひ、漸く完全の製品を得て、會津庄内及北海道に販路を開く、起業以來十五年なり。

保科謙吾

新發田上町の住、明治十年十一月草水三光二村の土を得て茶器を製す

佐渡國

金太郎燒 雜太郡相川町の人、黒澤金太郎、寛永十二年同郡羽田村字富士權現に築窯し、同所の埴を用ゆ、銘佐金と彫刻す、又金太郎と彫りた

るもあり、嘉永年間迄に四代相繼ぐ。
 樂燒 相川南澤町伊藤甚兵衛雲山と號す、慶長年間より金銀山吹子羽
 口師なり、文化年間樂燒を始む、埴は金太郎と同じ、製品に雲山と記す、
 又弘化元年に無名異土を以て試燒を成す、相川町伊藤富太郎は安政
 四年異土を清水ヶ平に採り試燒す、三浦小平次は明治七年開窯同所
 に埴を採り中尾産を調和して燒成す。

日本陶磁器全集第四卷

大正七年二月十八日印刷
 大正七年二月廿二日發行

【會員以外非賣】

發行兼編輯者 東京市芝區芝公園十一號地
 日本陶磁器協會
 川上邦基
 印刷者 東京市麹町區早町七番地
 岸山芳太郎
 印刷所 同
 光琳社印刷部
 寫真撮影 大塚
 寫眞製版印刷 武田勝之助
 寫眞製版印刷 武原三太郎
 木版製版印刷 漆原三郎
 製木 武部三郎



終