

登記證警字第八八七號

中華郵局特准掛號認爲新聞紙類

(1)

中華民國二十三年五月十四日

工業週刊

天津河北省立工業學院週刊社

每星期一出版

每期實價洋一分郵寄外加半分

*** 第一八〇期 ***

要目

經濟復興的曙光

德式機車的拆裝法與修理法

我國農村破產的原因及救濟方法

利中製酸有限公司參觀誌略

神州工業工廠參觀誌略

院開拾零

教育廳訓令(字第五六七號)

第五十次總務會議

鳴謝



社論

經濟復興的曙光

鏡銘

前財政部長現任全國經濟委員會常務委員宋子文氏，偕同上海銀行家胡筠莊赴西北各省考察，藉作開發西北的準備，現已由陝抵甘。胡氏因墜馬受傷，將由甘飛滬治療，宋氏或將再赴青海一行。據宋氏五日在蘭州各界歡迎大會云：『……我們整個中國是落後的國家，東南各省雖較西北各省爲進步……並不是東南人民比較西北人民格外的高明或努力，完全靠東南的地理優勢，因為沿海各省，交通便利，能够吸收歐西經濟及科學的力量。西北各省如果能同樣利用歐西及東南經濟和科學的力量，一定能在最短期內恢復地方的繁榮，鞏固國家的基礎。西北建設不是一個地方問題，是整個國家問題。現在沿江沿海各省已在侵略者砲火之中，我們應當在中華民族發源地的西北趕快注重建設』云，並於最後大聲疾呼道：『西北建設是我中華民國的生命線，西北人民所

負的責任，不僅是充實本身利益而已。』於此可見政府當局認識開發西北的重要性。『開發西北』不僅是紙上宣傳，因財政家，銀行家的躬與考察，必由言而見諸實行，在國民經濟整個崩潰的當中，政府的棉麥借款與大銀行家過剩資本，倘能用以西北生產建設，樹立西北經濟基礎，這自然是經濟復興的一線曙光！

中國生產落後，財盡民窮，其原因一由於資本的缺乏，不能有規模企業經營；二由於循環戰爭摧毀國民經濟；二者交互影響，更促進經濟的破產。我國誠感資本缺乏，但近年來金融業有顯著的發展，因連年戰爭的頻仍，農村的擾亂，以及貪官污吏的搜括，農村金銀，集中都市，遂成銀行業的畸形發展，據統計民國十七年上海存銀七一，四一五，〇〇〇元，十八年存銀增至一一七，四一五，〇〇〇元，十九年一五二，五〇〇，〇〇〇元，二十年存銀一五六，〇〇〇，〇〇〇元，二十一年存銀增至二〇二，〇〇〇，〇〇〇元；都市貨幣的激增，可見一般！此種存銀如能投諸生產事業，則與工業振興，大有裨益，農村復興，影響亦大；無奈銀行家以爲投諸生產，利息微薄而

竟做些買空賣空的投機事業，企圖厚利；購買公債即其一端。計南京政府成立以來，發行公債，將及十萬萬元，全賴銀行界為之承銷，因公債發行，利息最低八釐，並有折扣，普通為六折或八折，其利息在四分或三分之上，有此優厚利息，銀行家自然樂意購買，政府財政拮据，亦自願挖肉補瘡，飲鴆止渴。此種公債用途，據千家駒氏統計為軍政費佔百分之八五。六，整理金融佔百分之九。四六，賑災佔百分之三。九六，救濟絲業與整理水利佔百分之〇。九八，此種用途大都與生產無關，而且用諸內戰化為炮灰者實佔各數。是銀行家投資不但不能發達經濟，而且促成內戰激烈，生產普遍衰頹，過去中國內戰，銀行界實為之階厲！但買空賣空，投機取巧，究屬一時，而且生產事業為基礎，金融事業為上層建築，必須生產事業繁榮，金融業才為真正繁榮；否則生產衰落，金融獨能發達，是畸形狀態，不能持久。觀於去歲各省銀錢錢莊的紛紛倒閉，是證明生產衰落，金融業是不能繁榮的！銀行家漸感過去的錯誤，而有新的覺悟，認非發達生產，金融業勢必崩潰，銀行資本又轉變方向投諸生產事業。此次銀行家胡筠莊借宋氏西上，顯然是要向西北生產事業投資的表示，這種銀行資本向生產方面轉向，實在是銀行家向國民贖罪的開始，亦即是經濟復興的序幕！

開發西北既由宣傳進為事實，但怎樣開發呢？採取什麼步驟呢？據宋氏講演第一發展交通，如謂「在隴海路尚未修造以前，先把公路修好」；第二是有益農人減輕災荒的水利工作；第三是農產品的改良；第四是衛生組織；我認為前兩種最為重要，而發展交通為開發西北的先決問題。本月十日大云報『西北建設的根本問題』社評中，謂必須剷除西北『黑禍』才能談開發西北，誠為開發西北不能忽視的問題，但西北人民何以要普種鴉片呢？這固由於封建強軍閥迫裁種，充裕餉源，而農民以種煙較種農產收入為多，亦實重要原因。因為今日為交

換經濟時期，貨幣經濟時代，一切生產品必須經過交換出賣之後，農家才能獲得收入，購買其他必需品，完納捐稅；因此在生產不足時候，衣食自感不足之苦，而在五穀豐登之時，設不能出售，或價格過低，亦有『豐收成災』『穀賤傷農』之歎。西北各省因交通阻塞，運輸不便，荒旱時生產不足，外來糧食不能輸入，只有『坐以待斃』；豐收時，生產過剩，不能向外運銷，自然『穀賤傷農』，孟子所謂『樂歲終身苦，凶年不免於死亡』，實為西北農民生活的寫照！西北農民為的增加收入，自然要改農田為煙田，因鴉片有軍事包庇，自可輸出，農民提高分配，軍閥充裕餉源，於是號稱民族發源地的西北，成了黑禍的發源地。再者西北荒旱與鴉片種植亦有密切關係，據調查甘肅煙田面積佔農田四分之三，鴉片產額佔農作物百分之九十，平日即感糧食不足，一遇荒旱，豈有不發生饑荒的道理？鴉片問題為西北開發的障礙，為荒旱的淵泉，而均與交通不便有關，所以發展西北交通實為西北建設的最要條件！交通發展之後，再將新的技術運輸西北，鑿井開渠，興發水利，農業發達，自然可期，西北繁榮，可立而待！

總之中國沿海各省均在敵人砲火控制之下，有國無防，岌岌垂危，一有對外戰爭發生，即有被敵人侵佔之可能，所以應當乘此時機，努力西北建設，發展農業，以樹立經濟自足的基礎，誠如宋氏所謂『中國的生命線在於西北』；所以希望政府當局，銀行家，應全力投資開發西北，不僅視察，應注劍及履及，實行開發。吾人認為宋胡赴西北各省視察，為經濟復興的曙光，但必須視察之後，使建設計劃，早日實現，方為言行一致，不虛此行；宋胡二公尤當努力促進西北經濟建設，解除西北民衆苦痛，才不負西北民衆歡迎的熱忱！

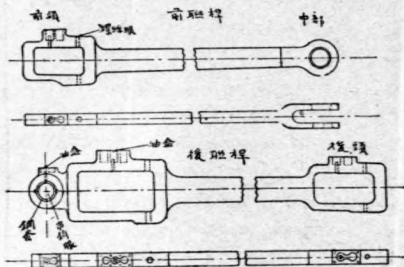
 * 論 著 *

德式機車的折裝法與修理法

劉次之

據劉君云本文係根據實地拆裝之先後隨手寫來並非程序系統之描述故數目不免前後倒置特此聲明

八 聯桿—A 聯桿拆裝法(一〇八號機車)



偏心桿及搖桿拆完後，即可開始拆前後聯桿。拆時先拆去三塊襯鐵上的螺絲及三聯銷的螺帽——拆時須先拆下開尾銷——打下三塊襯鐵，拿下三塊後塊銅瓦。以後用擡棍往前擡動聯桿，即可拿下三塊前塊銅瓦。再用擡棍擡動主動輪使曲拐銷及偏心曲拐在一平面上。往外板聯桿，打出三聯銷，拿下前聯桿，次將後聯桿的後端拿出，前端即可順着曲拐銷及偏心曲拐取出。最後拆去油盒蓋及油調針。

油調針油盒蓋裝好後，即裝後聯桿的前端——此時曲拐銷及偏心曲拐在一平面上——其次裝後端。以後裝上前聯桿，串上三聯銷，裝好螺絲帽及開尾銷。同時放進前塊銅瓦三塊。用擡棍往後擡聯桿，以便裝上後塊銅瓦三塊。三塊襯鐵及三個螺絲亦可隨時裝上。(未完)

我國農村破產的原因及救濟方法

本刊第一次徵文第三名

製革二年級學生胡森林

自推倒滿清，建立民國，已二十餘年了，在此二十餘年當中，一方面受着帝國主義殘酷的經濟侵略，和露骨的武力壓迫；另一方面我

們自己處此環境之下，做了些什麼事，不甚健忘的人，一定可以憶起的。我們的國家，經過這長時間的蹂躪，鬧得三分像人，七分像鬼，簡直不成形體了。

假使還要這個國家的話，就請急速籌畫個辦法，真的還要這國家民族的話，就不能不從速努力於辦法的實現和實施，以期早日挽救此國家民族於未亡，挽狂瀾於既倒。

我們的國家好像一個病入膏肓的病人，他的身體表裏內外，沒一處不是給黴菌堅牢的寄生着，焦首爛額，千瘡百孔，在這種萬分嚴重情勢之下，需要我們冷靜的頭腦，去觀察他病症的源泉，需要我們熟練的手術去施救，千萬不要臨陣倉惶。

中國一般人，無論從那方面看，都注意到了中國所患的病症，實在很嚴重，不得了，因此就有許多人想出了許多救濟的方法，一般所謂大人先生，閩人學者，所看到的中國致病的根源與我們所看到的，因為環境居處…等的不同，所以想出的救濟的方法也相差異。他們看到了帝國主義者在大都市裡生龍活虎的情形，就想起帝國主義的經濟實不得了，為中國農村破產的重大原因。我們居住在窮鄉，我們只看到鄉下的情形，但是同時我們也實際感覺到帝國主義的經濟侵吞是不得了的。總而言之，無論大人先生或鄉下農，所看到的都是農村破產的原因。現在我們把這農村破產的所有的原因，分成二草來說，第一是農村破產的外在原因，第二是農村破產的內在原因。

在未分開敘述以前，我們有一個問題，這問題是，我國農村破產的病源究竟在那裏？

據定縣平教會領袖考察，中國的病源為窮，愚，弱，私四字，我們以為這是中國的主要病症，其餘三種是窮的結局，所以只要窮字解決了，其他就可以迎刃而解，至少也有了機會解決。

但是，不能不問的是，窮的原因是從何而來？只下文便可分曉：

我國農村破產外在病源

(一)兵燹：二十多年的光陰都消磨到國內的戰場而鬥了。據中國建設月刊估計：「按軍隊的犧牲來講，約在五十師以上，每師軍械，軍裝等設備，以八百萬元計算，即明示國家財產有四萬萬元以上之損失，而子彈糧餉防禦工作之消耗，或且倍之。人民之家畜農具房屋農產品，公共建築之城池隄防，交通機關，鐵路輪船，其損失則又倍之。工商金融直接間接，受其損害，更不可計矣。約而言之，當在一百萬萬元以上。」此為有形可以筆墨書出以備參閱之損失。至如戰時人民所受無形精神之損失，誰能估計其值若干金錢？常言大兵之後必有凶年，這大概有兩種解釋，土匪蜂起，瘟疫流行。中國現在的情形，不正是這樣嗎？

(二)帝國主義的經濟侵略：物必先腐，而後虫生，此為至理明言。近農村洋貨充斥，則非前數年所可擬，舉農村日常所需，如洋油，洋火，洋針，洋布等無一非洋，攜彼之二十世紀之機器生產品以與我之手工所製成之成品相抗衡，我們當然要被淘汰。不能充實內體，就不能適存於大地；不能自求長進，只有聽人之所為。近年以來，破壞我國農村經濟，促進我農村破產者，帝國主義之經濟侵略，實令人駭聞。

(三)捐稅苛繁：這問題與內戰有密切關係，舉凡每次戰亂之後，稅捐名目，即如雨後春筍，無非苛求於民，以填進農村之破產。如湖南有「農捐糧」等等不下數十種。革命策源地之廣東，「嘉政」更多更妙，有「新婚捐」；河南有「剿匪捐」，有他各省情形也是一樣，限於篇幅，不能枚舉，真是吃民衆的血，刮農民的骨髓！今年四月十三日時事新報載川邊千元收入的農家，一年的稅捐達七八百元，甚至超過千元以上。至關於如農民負擔耕種之戶外，貼地契於窗櫺的消息，雖無人實際考証，也非望風捉影！

(四)土劣為虐：政客是軍閥的走狗，專在挑撥是非，借機達到自己的目的，所以政客與

軍閥要同時禍國殃民，他們的罪惡表現在戰亂上。同時，土劣給軍閥們拍馬，只要得到軍閥的衛護，他敢為所欲為了。土劣比較接近農民，對於農民的情形更是清楚，所以他為害及於農民者較諸軍閥也不相上下。農民處於帝國主義經濟侵略，軍閥官僚，土豪劣紳三重強壓之下，實求生不得，欲死無由了。

上面算是把農村破產外在病源簡單的擇一漏萬的說過了，下面就是他的內在病源。

(一)土匪猖獗：匪禍是貧窮病源有力內在原因之一。因其為戰亂的結果，平日我國被人家認為多匪的國家，又經過二三十年的努力創造，卒有以下似帶侮辱性而又不是的統計。據民國十八年英國倫敦泰晤士報載一篇「中國的匪禍」，說中國土匪至少有四千萬人之多。近經「九一八」「一二八」長城各口禦侮諸役，許多地方我們的權利所不能及，整師旅的土匪在那裏出沒着。贛鄂湘皖諸省，為赤匪之巢穴，盤據數年，此數省人民，為匪則有飯可吃，不為匪則成為匪人殺之對象，嚴然土匪世界。這樣多的土匪，人民怎樣過活，農村怎能不崩潰？社會秩序怎能不擾亂？農村怎會不破產？

(二)毒物瀰漫：我國有所謂赤禍，黃禍——黃河之禍——白禍黑禍者，蓋白禍即白面，黑禍即鴉片也。我國當局視白面鴉片為病國之源，禁毒之令屢下，破毒之案時起，顯見謀國者具除毒決心。但同時各省當局却徵收鴉片稅，且有賴鴉片稅為其財政最大來源，以種鴉片為其財政之生命線者。即就白面一項統計起來，流出農村血汗金錢，當有駭人數字。今舉一則：據王鏡銘先生調查，磁縣二十五個村莊，分為三區，各區一村，三村為例。他說「三村人口共六千二百十八人，吸食毒品人數一百九十二，全年毒品用費是五萬一千元。吸食人數佔全人數大約百分之三，每人每年吸食用費約為二百六十五元。吸食的人，不但不能生產，每年他還要二百六十五元這樣大的消費量，不是來自操勞的農民身上嗎？據調查者之報告，

吸食者之自身，差不多窮而無恆產者居多，由此可証明社會不安，土匪蜂起，這些白面客實有最大嫌疑。據最近王鏡銘先生在盧州發表了一篇關於毒品的一段記載「……磁縣那台毒品用費每年在一百五十萬元以上，即懷範縣之定縣亦在百萬元以上，河北一百三十餘縣，每縣每年平均以三十萬元毒品用費計算，全省毒品用費約在四千萬元以上，超過全省財政收入將及一倍……」這是如何傷心的事嚕！深州一帶，嚴然白面世界，可惜實際上我們的勢力權威又不能達到，這個國家完全白熱化了。農村破產的有力病源嚕！

(三)賭博：士大夫階級賭博會引起貪污，農民賭博會引起打家劫舍，社會許多不安，有許多地方要歸罪於賭博。賭博真是萬惡之策源地：土匪，盜竊，毒殺等，足以影響社會秩序之事件，都要從賭場裏出來。(未完)

利中製酸有限公司參觀誌略

化學系四年級學生參觀

劉嘉樹記錄

硫磺是工業的一種基本原料，因為他在工業界的地位非常重要，所以外人常拿硫磺產量作為該年化的商業標尺。我國在九一八事變前，除少數的兵工廠附設着硫酸廠外，商辦的製酸事業是沒有幾個的。如唐山的德利三酸廠，沈沽渤海化學社的鹽酸廠，上海天原電化廠的鹽酸部，他們的產量都是小的可憐。在上海還有江蘇藥材廠，製造三酸，雖然產量稍大（每日產硫酸七噸），但係外人創辦。所以九一八前我國的酸可以說是完全仰賴外人，價值和供給量受着外人的操縱，而無可奈何。九一八事變後硫酸每箱價漲到六十元，其後雖落到三十八元，但是仍有對半的利益。一部份國人因受到九一八的刺激和對於硫酸的重要，於是上海方面有開成硫磺廠出現。在北方自廿二年春也有利中硫磺廠的組織，最先在唐山建立一個小規模的試驗廠。開成硫磺廠的資本是六十五萬元，預計每日出酸十八噸，於二十二年四月開工，拿西班牙和浙江溫州的硫磺礦作為硫磺來源

。自開成開工後，上海的硫磺價就受日人的傾軋而落到每箱七元了，而開成每箱的成本要到十五六元，所以她受到嚴重的打擊，目前不過勉強支持。天津的利中酸廠是金融界的周作民氏聯合察省主席宋哲元氏以及其他政實兩界的人組成的。資本二十萬元，由南開大學應用化學研究所代為設計。自二十二年暑假在大王莊購地十餘畝，建築房屋，購置機器，至今年的五月一日全部建築完成，設備費共用去十三萬元。於五月三日開爐，距吾人參觀時只三日耳。該廠預計每日出酸三十箱，以唐山開灤鐵礦裏所選出的硫鐵塊(Coal pyrite)作原料。將來並計畫用宣化和河南博愛縣的硫鐵礦。唐山的硫鐵塊，是由唐山的工人自煤中檢出，收買時約每噸七元，運到天津後每噸約合二十元。其中含硫量自百分之三十五至百分之四十二不等。該廠目前的組織計分業務和工務兩部。趙雁秋氏為該廠經理，吳坤塘氏副之，吳氏並兼業務部主任。引基參觀的蔣子瞻先生是工部主任，以趙叔強氏副之。同時選二位是該廠的技師，該廠一切建築全是蔣先生監造的。該廠共有工人二十九名，全是他們自己訓練的。該廠並備有工人和職員住室，在我們參觀的時候，因開工不久，所以各部還沒有順序，現在把各部的現狀寫在下面：

首先我們到了燃燒室：該部設有燃燒硫鐵礦爐十個，列為兩排，現只開五爐，每日加礦四次，每爐每次添入礦石三百磅。所出的養化鐵，該廠準備着再經燃燒一次，作為紅土子出售，以補足因硫磺所受的損失。因為自辦津市的酸價是每箱十四元，將來恐怕還要降落。而該廠產酸每箱成本即須十五六元，難免不受到大的損失。不過目前津市的紅土子(唐山產)每百斤售價為十一元，該廠每燃燒硫鐵礦一噸得剩餘養化鐵一千一百磅，故頗足抵酸之損失而有餘，所以該廠主要產物 and 副產物的地位已經倒置了。燃燒室還備有硝磺一，準備供給鉛室內所需要的養化淡氧。但是目前還沒有應用

劉嘉樹記錄

，因為該廠將來由卜利門公司代買智利硝石，所以硝的問題可以順利解決，而不必受硝橫局的限制。

隨後我們走到鉛室的樓下，該廠備有鉛室三個，第一鉛室的體積是 $8 \times 2 \times 1.5$ 丈，第二鉛室是 $5 \times 2 \times 1.5$ 丈，第三鉛室是 $2.5 \times 2 \times 1.5$ 丈。鉛室內所需要的水份不是由鉛室頂噴入冷水而是送入蒸汽。蒸汽的來源是由兩個十馬力的立式鍋爐供給。三個鉛室成兩行排列着，現在第一個鉛室的酸只四十步梅度，這當然是才開工的關係而不是正常現象。各鉛室全在二樓上，所以工作比較便利。隨後我們走到最高處，看了該廠的格拉味氏塔和二個給呂薩克氏塔排着。三塔全為正方形，面積是 4.6 平方尺，前者高二丈五尺，給呂薩克氏塔高三丈。用唐山德勝廠訂燒的瓷磚作塗充材料，現在的給呂薩克氏塔還沒應用，而鉛室內的養化淡氣是由格拉味氏塔頂滴入買自日本的硝酸來供給，這當然也是一時變通辦法。該廠備有缸製壓酸機 (acid egg) 三架，備打酸至塔頂之用。鉛室與給呂薩克氏塔的中間，並備有缸製風扇一具，為抽送氣體之用。

我們又走進酸室，有階梯式蒸酸器一。蒸酸器是中央研究院所作的矽質鋼 (Silicon steel) 盤。火磚是唐山產的，雖然對耐酸度稍差，據說還可以應用。最後參觀了該廠的化驗室，正在設備中，還沒有就序。並聞該廠的清酸設備也得等將來才能建築呢。他們的計劃是用五角錢一個收買的，並準備讓德勝廠訂燒。總之該廠是抱着實業救國而設立的，他們知日本人正在準備用傾銷政策打擊，但他們也準備着作殊死戰，同時用紅土子來作抵補。他們說傾銷政策是不能長久的，並且就是犧牲他們一個小廠，能讓華北用到廉價的酸，實業得到發展，他們的犧牲也是光榮的！同學們！我們應到這種悲壯的聲調，讓我們是如何的增加勇氣！振起精神吧！負起實業救國的責任！

神州瓷業工廠參觀誌略

化學系四年級學生參觀

該廠沿着北寧鐵路，同時距海河也不算遠，四週全是野地，所以發展時對地基是不成問題的。該廠自民國二十年開始籌備，派人到日本去了二年，江西考察了六個月，資本是十萬元，二十二年春建築完成。瓷上百分之九十九來自江西，百分之一取給於豐台。經理是喬溶源氏，樊度厚略聖青二氏是技師，此外還有兩位事務和會計。完全按舊式工廠組織，所以用人方面是比較少一點，大概薪金也不會太高。他們的出品計分茶壺，蓮子杯，皂盒，碗，盤等，品質全是一律，並且全為烤花，是因為烤花比畫花要快到幾百倍，花紙是上海康元的出品。該廠工作大部使用機器，所以用不着十分熟練的工人。工人共七十餘個，多數是工徒。這裏的工徒，管飯吃而沒有工資，每月的賞錢是看各人工作成績來規訂，約自一元至二三角不等。還有一部份女工是管瓷件的貼花，整理和包裝的，他們練習一月後，工資才按件計算，每月約得拾元左右。但是她們不能住在廠裏，並且往返要經過長途的野外旅行，才能到廠工作。該廠自上午五時上工到下午七點下工，中間有一點半鐘的休息機會。該廠出品雖可完全銷出，但價值也因為受日貨排擠而非常低落。帶把茶碗才賣到每打五角，據說是沒有多少利益，不過開支少，而可以維持罷了。

首先看了製漿部：把江西瓷土（每百斤四元）和豐台粘土用球磨混合研細，再經細篩，就流到飛漂池。共有球磨三架，飛漂池四個，飛漂後的碎漿經攪拌池（二個）混合均勻，就打入濾過機（一架），把水合泥分開，壓力和泥機二架在那裏負着作熟泥的工作。製龍部：燒瓷用的紅龍也是自己燒成，這部備有 Stamp mill 一架，石磨 (edge runner) 一架，作研細缸砂的工作。製龍機二架，正在那裏作龍坯子。接連着就是製模部，這裏作石膏模為作茶壺之用。煨石膏是在本市買到的，約百斤五元。我們又看了製壺製碗盤部，一羣青年工徒和女

工正努力於他們的使命，製盤部有機器十五架，每機日出盤子一千四百個，但是現在沒有完全開動。隨後我們走到素坯室，共有窯三個，二個已經應用，一個正在建築中。每窯可裝碗五千個，須燒十三小時，接着走到上軸子的地方和燒釉室，有大窯二個，上軸的瓷，須在窯內燒到四十八小時方才完成。我們又走到貼花部，這裏全是女工，大概是女工心細一點的緣故。離開貼花部就到烤花爐了，瓷器就製成。再經過女工的選擇和整理，她們就用稻草很小心地包裝起來，再打到大木箱裏運到宮北大獅子胡同該廠的營業部批發。

 **
 **
本院新聞
 **
 **

院 聞 拾 零

五月七日紀念週文書課連穆如主任主席報告第四十六次院務會議同學應注意各案並說明鄙陋自私等弊之所由來及改善辦法

八日化學系四年級學生由姚南枝先生領導參觀亞細亞煤油公司是日工業分析改於本禮拜六日下午九時（因該公司於禮拜六日下午不辦公故提前參觀）

陝西教育廳教育考察員孟希天來院參觀

九日路秀三秘書召集張簡齋陳葆光李洛之董杏村楊十三郭揖忱諸先生討論編訂紡績特別班課程事宜

十日天津私立工商學院總院長向堂功教務長卜懷禮物理教授暴安良來院參觀

十一日開第五十次總務會議

十二日機電系機工科由程松生先生領導參觀濟安自來水公司

製革科由李彭辰先生領導參觀商品檢驗局東亞紡毛廠

染織科由張簡齋先生領導參觀東亞紡毛廠福元染織廠福東呢帽公司

化學工程學會由路秀三先生領導參觀鴻記製革廠

工業經濟學會開始調查玻璃工業計今日調查明記及長發順兩玻璃工廠

全國鐵路沿線出產貨品第三屆展覽

會本院分送製造品陳列 本院前經決定參加第三屆鐵路沿線出產貨品展覽會現均經備齊於五月十日分交北寧津浦兩路局運平計交北寧專館者係機械廠自製機械廿一件機械照片鏡五件交津浦專館者係製革廠自製成品二十九件又皮鞋八雙皮革鏡兩件織廠自製成品三十六件染廠自製成品九件交中央館者係自製機械照片鏡二十一件

介紹本年畢業生 本院本年除市政水利工程學系外各系科均有畢業班級茲為便於學生服務及各實業廠所物色人材起見計已發出介紹函二十四件

介紹學生實習 本院歷年均趁暑假之便介紹學生到各實業廠所實習藉以印證所得獲得經驗今年學生報名實習者共二十餘人計八個場所介紹函業經發出

建築廁所因掘觸炸物工人受傷 本學院元絳路分院因住宿人數過多舊廁所不敷應用雇工在東南隅建築新所於五月十一日早九時許工人掘修地基忽觸炸物工人程某傷及右手苗某傷及腿部但傷勢均極輕微經培芝醫治據云不數日即可平復考察炸物乃係殘廢砲彈之頂端部份蓋因分院原係北洋鐵工廠廢址時常駐軍自民國二十年本學院接收以來東南角部從未修建該炸物當係接收以前所埋遺云

教 育 廳 訓 令

字第五六七號

案奉

教育部訓令第四二六九號內開：

「查廿二年度各大學及獨立學院招生辦法

，前會通飭遵照在案。現廿三年度行將開始，本部對於各大學及獨立學院招考新生，仍應參酌國家需要及教學效率，重申前令要旨，詳定詳細辦法，俾資遵循。茲特規定廿三年度各院校招生辦法如下：(一)各大學及獨立學院招收新生，均須以學系為單位，招考時由學生自行認定之。(二)各大學文，法，商，教育等學院，稱甲類學院，理，農，工，醫等學院，稱乙類學院。獨立學院文，法，商，教育等學科，稱甲類學科；理，農，工，醫等學科，稱乙類學科。(三)各大學兼辦甲乙兩類學院者，任何甲類學院各系所招新生及轉學生之平均數，不得超過任何乙類學院各系所招新生及轉學生之平均數。(四)各獨立學院兼辦甲乙兩類學科者，任何甲類學科各系所招新生及轉學生之平均數，不得超過任何乙類學科各系所招新生及轉學生之平均數。(五)各大學設有文理學院或獨立學院設有文理科時，該文理學院或文理科所屬各系，應依其性質，區為兩部，視同兩學院或兩科，其招生比率，應準用上述(三)(四)兩項之規定。(六)凡專辦第(二)項所述甲類學科之獨立學院，每一學系或專修科所招新生及轉學生之總額，不得超過五十名。(七)各大學及兼辦甲乙兩類學科之獨立學院，所設專修科，以學系論，招生比率，得按其性質分別列作甲乙兩類學院或學科計算。(八)凡未嚴格依照本辦法招生之學校，其新生及轉學生入學資格，本部概不予以核定。(九)本辦法對於專收女生之學院，暫不適用。其第(三)第(四)兩項所規定之招生比率，醫學院或醫科亦得除外。以上各規定，意在繼續矯正文法科教育之畸形發展，注意造

就多數實科人才，所有各大學乙類學院及獨立學院乙類學科，均應按照設備狀況，校舍容量，招收合格新生，以宏造就。除各校或各院之特定系科關於原招新生，或限令結束另有規定外者，合行令仰該廳轉行省立及已立案之私立大學及獨立學院切實遵辦。此令。」

等因；奉此，除分行外，合行令仰該學院遵照。此令

第五十次總務會議

時間：二十三年五月十一日下午四時

出席：路秀三 高韶亭 楊十三 梁仲遠
連穆如 宋銳庭

列席：郭揖忱 王鏡銘

主席：路秀三 記錄 連穆如

議決事項：

- 一、參加江西省立工專學校展覽會機械廠送已照之機械相片製革染織各廠寄樣品均於五月二十五日備齊
- 二、通學生在家因故不能來校上課時有家長或醫生證明准其當日補假

啟 事

鳴 謝

本院教授齊韻璠先生，熱心義務，對於學生課業向極重視。高中二年級甲乙兩組，去年因事變致大代數課程未能授畢，同學等乃請求齊先生於本學期補授，當蒙慨允。現已補完，同學等獲益匪淺，感激莫名，特刊登週刊以表謝忱！ 高中二年級甲乙組全體同學全啟