



中華民國十九年七月份(十月出版)

門正場會會大覽展裝時貨國海上

商業雜誌

號七第 卷五第

Published Monthly

Vol. 5, No. 7.

July, 1930.

旗



THE COMMERCIAL WORLD.

南京圖書局

(攝 君山靜郎) (君成玉楊)

◁ 影攝會大覽展裝時貨國海上 ▷
種種之演表媛名秀閩



長旗袍表演者薛錦園女士



結婚禮服表演者郭安慈(飾新娘)談玲君李金容陸素珊高鳳華張桂卿(飾新郎)六女士



大會主席許淑珍女士



茶舞服表演者劉拙如女士(左)左宛君女士(右)



長服表演者陳香衡女士



茶舞服表演者徐素芬女士

●上海國貨時裝展覽會紀

上海市社會局以歷屆國貨運動不能引起女界注意。故于今年舉行第三次國貨運動會時。倡議發起國貨時裝展覽會。已于十月九日下午在大華飯店舉行。閩秀名媛參加表演。一時聲形釁光。座為之滿。盛況為滬上所創見。茲將大會情形。錄誌于左。

▲來賓雲集。三時未到。各方來賓乘汽車鳴鳴而至者。已如潮湧。女賓方面。咸裝束入時。鮮艷奪目。令人心眩。以人數過眾之故。所有近舞場之優其坐位。均為先來者佔去。稍後者。則往來寬座不得。頗以為寶。遲至者則無立足地矣。

▲開會情形。一全體肅立唱黨歌。向黨國旗及總理遺像行最敬禮。二主席恭讀總理遺囑。三靜默三分鐘。四主席致開會辭。(主席閻宋子文夫人孔庸之夫人劉紀文夫人楊曉天夫人。徐佩瀾夫人楊仲和夫人王儒堂夫人。鄧毓秀博士張岳軍夫人潘公展夫人。)(五報告籌備經過。(潘公展局長)六演說。(前慶棠女士)

▲時裝表演。一男子西式服裝張孟侯田和樹寧方孫詠沂陳澤宜。(章華出品板康製)。二普通服裝陳仙沈中如郭榴英莊前霞石琛羅錦屏。(三友實業社出品)。三短旗袍薛綺志(瑞瑞)盧冬真(印花府綢)顧其玉(麒麟)卡劍影(素軟緞)。壽幼蘭(印花軟緞)顧秀琴(閃色軟緞)。雲裳公司製。四長旗袍薛錦園(素軟緞)曹若英(印花素縐紗)楊中慧(閃色華錦葛)孫傑(印花縐紗)潘惠椿(雲縐紗)邵秀文(京藍洋布)顧夫人(綠香)李金容(閃色日華縐)馮素貞(縐紗)。雲裳公司製。五茶舞。六遊藝。歌王重華歐陽雄芬張四美孫深燕。七國術高君珠高鶴侶謝雪梅劉祖信羅元劉寶珠。八歌舞葉更好葉更妙。九瑟琴國立音樂院教授朱符骨。十歌舞徐德儲蓄會粵樂部。十一長服陳岫雲陳香衡李國授華淑貞高凌華。(縐紗)鴻翔公司製。十二常服劉安慈李國綺王雪華沈季玉陳瓊芳。(美亞印花印度縐)鴻翔公司製。十三茶舞服葉更妙葉更好葉德先劉拙如徐素芬左宛君。(美亞印花印度縐)老九輪鴻翔公司製。十四晚服陳岫雲周銘郭淑芬張桂卿。(美亞縐紗及軟緞鴻翔公司製)。十五婚禮服郭安慈陸素珊談玲君高鳳華李金容張桂卿。(美亞縐紗)喬其及塔府縐縐公司製等。服式美而麗。女賓之觀者。均為之驚羨不止。最後殿以舞。散會。



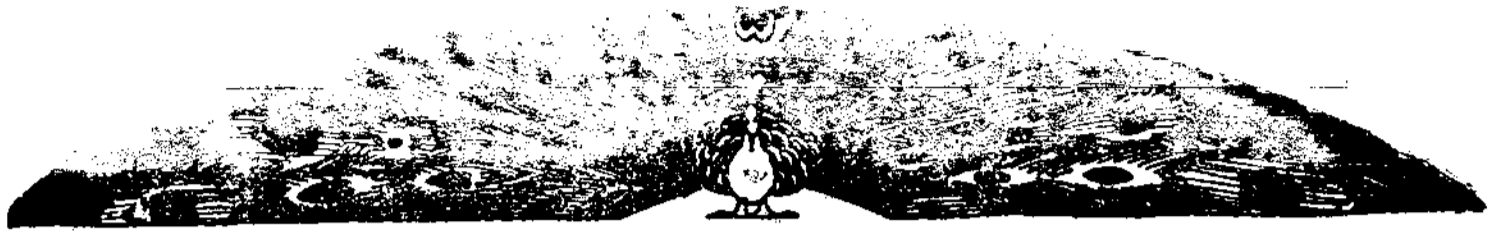
商業雜誌目錄

民國十九年七月份
第五卷 第七號
(十月出版)

插圖

- (一) 上海國貨時裝展覽大會會場正門(封面)
- (二) 上海國貨時裝展覽會秀表演攝影(內封面)

| | | |
|-------------|----|-----------|
| 編輯者言 | …… | 編者 |
| 中國經濟建設與農業政策 | …… | 邵元冲 |
| 工貨問題 | …… | 王雲五講 王逢辛記 |
| 被侵害之中國航權 | …… | 李雲良 |
| 國際匯兌習題 | …… | 王善鈞 |
| 解除國內糧食貿易束縛論 | …… | 李雲良 |
| 余之謀事經過譚 | …… | 沈修庵 |
| 四川之蠶絲業(續) | …… | 高事恆 |
| 商店櫥窗陳列法(三) | …… | 朱武叔譯 |
| 中國夏布工業 | …… | 余寧頗 |



廣 告 索 引

中國經濟學社第七屆年會誌盛

記

者

中外商業大事記(七月份)

植

上海商情(七月份)

宗

國貨欄

商 人

樂 部

商業發展之障礙

朱朝森

余之謀事經過談

無名宇

商品產地一覽(一)

虞惠通

▲天原電化廠

▲華成烟公司

▲韋廉氏醫生藥局

▲唐拾義父子大藥廠

▲中國亞浦耳電池廠

▲勝德織造廠

▲王開照相樓

▲中國內衣公司

▲益豐搪瓷公司

▲冠生園

▲勤奮書局

▲商務印書館

▲美商桂格麥片公司





方椒伯

朱成章

余日章

袁履登

馮少山

虞洽卿

蔣保釐

顧馨一

王曉籟

朱吟江

姚慕蓮

徐乾麟

許秋颿

勞敬修

葉惠鈞

霍守華

(先後以姓之筆畫多寡爲序)



編 輯 者 言

- (一) 中國經濟學社。此次第七屆年會。在無錫舉行。討論各項經濟問題。舉行學術演講。以及社員提出論文等。均極有價值。而予經濟界以貢獻。本期內所登邵元冲講之「中國經濟建設與農業政策」及李雲良講之「被侵害之中國航權」均為在該社本屆年會內學術講演時所講者。又李雲良之「解除國內糧食貿易束縛論」係提出之論文。各篇之名貴。自無待言。現承該社賜與本刊發表。讀者幸福不淺也。另文「中國經濟學社年會記」則於開會情形。記載甚詳。
- (二) 王雲五氏。為吾國著名學者。對於工商管理問題。尤富研究。日前在中大商學院演講「工費問題」。係本人最近出洋考察回國後之新獻。其精詳切實。自高人一等。凡我中國工商廠號之資方。請特別注意。
- (三) 本號內容之豐富。琳琅滿目。既如上述。尚有佳作如王善鈞國際匯兌習題。俞寧頗「中國夏布工業」。朱武叔譯「商店櫥窗陳列法」等。各有其特點及佳處。請勿忽略。
- (四) 近者寄投於商人俱樂部之稿件極多。足見讀者之努力。非常欣佩。俟後更希多作小品有趣之文字則更佳。

谷子揚

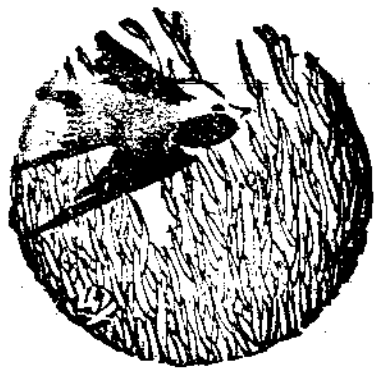
龍口煤油特稅局



操勞過度者鑒諸

處今之世凡百艱難故操勞過度者
 實繁有徒結果不甘味夜不安眠
 肌瘦面黃頭疼神倦者所在皆是
 遇此種情形其唯一正當辦法即由
 補血而健腦是也韋廉士紅色補丸
 一入人身便成鮮血足則腦得養而
 而康強於是全體之機能亦奮興而
 活潑矣
 天津宮北大街谷子揚律師云鄙
 人因在津校七出任龍口煤油特
 神萎靡又因政變影響稅收終日奔
 局事務交瘁遂患心腎不定夜眠不
 波心力交瘁亦難支矣後從友人李
 安雖有此珍羞亦難支矣後從友人李
 再遭此故乃益不支矣後從友人李
 富安君介紹服用韋廉士紅色補丸
 隨覺夜眠有序胃納增強無何腦力
 轉足體重頓加今在津執行律師職
 務雖案牘盈尺仍能處理之有餘裕
 是皆韋廉士紅色補丸之功也曷勝
 感佩一韋廉士紅色補丸補血健腦
 之功無分男女老幼衰諸虛百損
 腦疲消化不良瘡瘍以及婦科各症
 痛瘋瘡疾脚氣瘡瘍以及婦科各症
 均可服用而收良效焉
 一號遠東總發行所上海江西路四五
 各埠藥房均有出售

丸補色紅生 (PINK PILLS FOR PALE PEOPLE) 韋廉士大醫



中國之經濟建設與農業政策

邵元冲

▲中國經濟建設的基本在求農業的發展和進步

▲注重農業經濟的發展和進步始足以救國救民

我國數千年來以農立國。故有農國之稱。歷來民生所需均足以自給。無須外求。迄乎海禁洞開。歐風東漸。人民習尚既爲之一變。同時農業生產亦逐年減少。不足供本國之需要。而有不得不仰給舶來品之勢。於是國計民生兩蒙不利。造成現在經濟竭蹶之局面。欲知農業衰落之原因。及今後經濟之如何建設。請讀此文。卽能豁然。邵君爲黨國先進。經濟專家。本文係在本屆中國經濟學社年會時所講。其有裨於經濟建設之前途。至大且鉅也。

編者

「經濟」二字的涵義。本來很廣。就是關於經濟事業的範圍。也是非常廣闊。凡是社會上任何事業。以及人生的任何行爲。都可以包括在經濟活動範圍之內。經濟的範圍。既然這樣廣闊。究竟從何

方面着手。才可使經濟生活。更加切合於人生。才可使人類的的生活。更能進步和滿足。關於這一點。由於各人的主觀點不同。研究出來的結果。也就大相懸殊。而對於經濟的政策。也就分了許多學

說有的主張工業立國。有的主張農業立國。有的主張商業立國。還有的主張其他種種方法。來創造經濟的基礎。建設國家社會的經濟。

世界上各國的經濟政策。既然這樣複雜。那末我們以中國現在人民的地位。和社會環境的需要來看。究竟採用那一種為最適宜。然後可以解除或是減少現在一般人的生活痛苦。增加他們的幸福利益呢。講到這一點。就使我們想到 總理孫先生所說的民生主義。就是要解決一般人最基本最亟需的衣食住行種種問題了。我們一定要從這幾點來定出一個方案。才可使眼前人民的生活問題。有相當解決。才能規定中國經濟政策的一個最重要的標準。

在過去幾年中間。中國國民黨的各屆全國代表大會。以及去年的二中全會。對於經濟建設問題。都有具體的討論。討論的結果。大家不期然而然

的都特別注意到中國將來的農業建設問題。講到農業建設問題。往往會引起多少人的懷疑。以為現在已是工業時代的世界。各國都特別注意到工業化。至於農業時代。似乎已成爲過去的名詞了。如果現在還是要來講農業政策。不是有些倒退和落伍的情境嗎。其實這些都是似是而非的話。我們知道無論任何國家社會。固然在現在的時代中間。不能不注重工業。但惟其要注重工業。因此更不能不注重農業。因爲在理論方面講來。工業是以製造物品爲原則。就是把許多原料品。成爲製造品。但是原料品從那裏來呢。大部份還不是要靠農業方面的產生嗎。所謂『農以生之。工以成之』。一定要由農業產生了許多原料。才可以供給工業製造的用途。決不是單講工而不講農。工業就可以發展的。同時農業產生原料。一方面固是幫助工業的發展。一方面我們人類

的生活所需。更是完全取之於農產。所以我們要知道。現在各國科學無論怎樣進步。工業無論怎樣發展。只能說偏重工業。不能說完全拋棄農業。只能說有許多國家環境不允許發展農業。不能說有了工業。就可以不講農業。如果我們再在事實方面來看。更可以證明上說的不謬。近代各國的情形。究竟怎麼樣呢。像美國是一個工業發達的國家。各種工業製造品。產量很大。但在農業方面說起來。同時也可以執世界的牛耳。美國對於農業科學的研究。種子肥料的選擇。以及一切農業器具的改良和進步。都是各國所望塵莫及。決不是靠了工業的發達。就可以不注重農業。所以美國現在靠了地大物博。農產豐富的特點。再去發展工業。真是互為利用。相得益彰了。

我們再看到歐洲方面。法國的工業很發達。但是農業方面的進展。也是非常厲害。至今還保持農

業國的基礎。還有丹麥國。因為能利用農產的豐富。發展農業合作。雖然面積不滿中國的半省。而農業畜牧的交易。却非常偉大。即照一九二八年的統計而論。單以豬肉、雞蛋和牛油三項。輸入英國的銷數而論。已值三萬萬克郎。以丹麥這樣一個小國而有這樣大的農產輸出量。也可見其農業成績的進步了。至於英國的情形。本部三島。面積很小。固然對於畜牧方面。如羊毛的培養。也非常發達。但是對於其他農產品。確是不能以本部的生產量。供給本部人民的需要。更不能供給本部工業原料品的需要。因此英國也決不是只注重工業。就把農業放棄。還是找到了許多殖民地來補足。成爲一個大不列顛帝國。使工業農業都有儘量發展的可能。

最後再看到亞洲的日本。也因為地域很小。宜工而不宜農。但是他們一方面在本國國內。除了平

地種植農產以外。就是山谷之間。也去儘量墾殖。所以我們到日本去觀察。因為他們把山逐層削平來增加農業種植地的面積。因此往往看到許多山谷。都成爲一層層的梯形階級式的農田了。同時又因爲本國產量。總是供不應求。於是不但在他的殖民地內設法補充。還要侵略到我們中國的東三省等地方。據一九二八年的調查。日本在朝鮮經營農業農產的總額達十萬萬二千萬元。這也可見他們對於農業的成績了。

所以我們看到現在世界各國的情形。提倡農業。並不是倒退或落伍。農業始終是建立國家的基礎。像美國。法國。工業發達。同時靠了土地廣大。還是竭力提倡農業。像英國。日本。爲地力所限。只能偏重於工業。但也並不是不想發展農業。還是要到國外來找殖民地。作爲原料的生產地。補助自己的不足。凡此種種都可以證明農業對於國家

社會的重要。決不能漠然視之的。

所以法國有名的政治家說。『對於國家經濟的政策上來講。我們現在應該發展工業。但是決不能因爲要發展工業。就來犧牲我們的農業。』這種見解。確是值得我們注意的。就拿無錫一地方而論。無錫現在是全國一個重要的工業區域。工廠這樣多。生產成績這樣好。都可爲全國的表率。但是我們看無錫最主要的工業。就是絲廠紗廠和麪粉廠。而這三項工業的原料——繭、棉、麥。不是都仰仗於農業的生產。假如無錫工業天天在那裏發達。工廠天天在那裏增加。而工廠所需要的製造原料。竟沒有充分供給。試問能不能站得住呢。能不能依照理想的計劃去發展呢。所以在工業方面着想。如果要工業發展。就決不能犧牲農業。

再講到農業對於人民生活的關係。更是重要。人

民一切生活所需要的東西。完全要靠農業生產的供給。如果大家不注意到農業。人民的生活可以說完全無所依據。這一點我們也只要看歐戰時德國的情形就可以證明。德國在歐戰開始時。利用兵器的進步和工業化學的發達。戰事非常勝利。但最後竟免不了一敗塗地。這種失敗。並不是兵力不如人。也不是戰略不如人。完全因為人民生活困難所致。當時協約各國。採行封鎖政策。使各國的糧食。不能運入德國。而德國本身的生產既不足。各種代用品又是供不敷求。由於糧食的饑荒。才搖動軍事。以至於失敗。假如德國當時有很大的農產地。自己的糧食生產。能夠供給全國人民的需要。那末德國一定還可支持下去。甚至可以得到最後的勝利。所以在人民生活方面看來。現在立國的趨勢。雖然注重工業。實際上農業還是國家的基本。

但是以農業立國著於世的中國。現在究竟怎麼樣的情形呢。我們如果拿歷年的海關貿易報告冊來看。很可以使我們心驚。使我們覺得前途的危險。現在我們就拿民國十七年從外國輸入關於食料方面的貨品來講。重要食料品的輸入。共計二萬萬六千九百多萬海關兩。其中包括。

| | |
|------|-------------|
| 糖 | 九八、六九七、九二三兩 |
| 米 | 六五、〇三九、二三二兩 |
| 麵粉 | 三二、八〇一、九三六兩 |
| 糧食 | 二九、八三〇、四六四兩 |
| 魚介海味 | 二六、一二五、八四三兩 |
| 葷食品等 | 一七、三四三、一一一兩 |

以上這些貨品。是我們每天生活所必需的。所謂吃飯問題。在我們農業國家理應自給自足。現在却還是不行。豈不是很奇怪的一件事。又像每人生活所必需的衣料品。在民國十七年中由外國輸入的。竟有三萬萬七千一百多萬兩。其中包括。

| | |
|-----|--------------|
| 棉貨 | 一七三、三五九、三二二兩 |
| 棉花 | 六七、九八一、四一七兩 |
| 毛織品 | 四八、三三〇、七九九兩 |
| 絲貨 | 二八、八二四、七七五兩 |
| 麻貨 | 二二、九〇二、一〇一兩 |
| 棉紗 | 一六、七〇六、六一六兩 |
| 皮類 | 一二、四五四、七八九兩 |

此外如重要住料品的輸入有五千八百多萬兩。重要行料品的輸入又有四千四百多萬兩。在這種情形之下。住行方面姑且不講。單拿衣食兩項而論。就有六萬萬兩以上的輸入。一個農業國家。別的工業製造品不如人。不能和人家競爭。猶有可說。但是對於衣食所缺乏的數量還是這樣大。試問又有何說呢。一旦國際間發生戰爭。或是中國和外國打仗或交惡的時候。只要外國封鎖了中國各口岸。中國就不但工業品沒有方法購求。就是一年需要外國六七萬萬兩的衣食原料品。

也是來源斷絕。結果。中國不必在戰事上外交上爭勝利。在國內已可使幾十萬人民凍死餓死了。中國處在這樣的環境中間。實在非常危險。農業國家而失掉農業的基礎。如果還不想方法去求解決。優勝劣敗。怎樣還能生存於世界。所以我們別的問題。如科學工業等等。姑且可以拿財力不及來推辭。但是對於人民的吃飯穿衣問題。就決不能遲緩。決不能不加注意的。一定要大家來講究中國的農業問題。注重農業經濟的發展和進步。才是真正救國救民的方針。

現在再來看農鑛部報告十八年度全國各種重要農產物輸出入的數量。如稻米一項。輸出量共計二萬八千四百五十三担。輸入量共計九百零一萬七千四百九十七担。輸入超過有八百九十八萬九千零四十四担。又如小麥一項。輸出量共計八十萬二千一百八十五担。輸入量共計五百

六十六萬三千八百六十八担。輸入超過又有四百五十八萬一千六百八十三担。再如棉花一項。輸出量共計五十一萬一千二百三十二担。輸入量共計二百五十三萬零四百二十八担。輸入超過又有二百零一萬九千一百九十六担。米麥和棉花的輸入超過量竟有這樣大。送到外國去的金錢。又是幾萬萬兩。年年送出幾萬萬兩到外國。送不到幾年。中國財源。一定輸送盡淨。那裏還能辦建設。那裏還能興工業呢。

但是我們看中國各地方農民的數目。究竟有多少呢。當然。中國戶口調查。還沒有辦好。不能得到真確的數字。現在姑且拿幾個省份來代表得到一個大概的平均數。譬如照這幾年的調查。根據立法院的統計。農民戶數占人口總戶數的百分數如下表。

河北

百分之八六

| | |
|-----|-------|
| 山西 | 百分之八三 |
| 遼寧 | 百分之八二 |
| 熱河 | 百分之八〇 |
| 江蘇 | 百分之七九 |
| 察哈爾 | 百分之七八 |
| 綏遠 | 百分之七五 |
| 浙江 | 百分之六九 |

其中最多的是百分之八六。最少的是百分之六九。如果平均計算。總在百分之七五到百分之八九之間。照這種比例。中國農民就占全國人口總數中的絕對大多數。農業生產量。自應豐富。爲什麼還要從外國輸入大量的食衣原料品呢。對於這一點。我們可以先舉幾個例來看。如江蘇省的農業。以糧食一項而論。照平常每年的產量。大概如下表。

| | |
|----|----------------|
| 稻 | 八、六八九、〇〇〇、〇〇〇斤 |
| 小麥 | 五、五五一、〇〇〇、〇〇〇斤 |

| | |
|----|----------------|
| 大麥 | 三、二〇七、〇〇〇、〇〇〇斤 |
| 高粱 | 九一〇、〇〇〇、〇〇〇斤、 |
| 玉米 | 五五〇、〇〇〇、〇〇〇斤 |

以上五項和其他雜糧共計一八、九一〇、〇〇〇、〇〇〇斤。如果把其中十分之一用作種子。就可有一百七十萬萬斤的糧食。供市場的需。要。江蘇全省人口約計三千五百萬。如果以每人每年需糧食四百斤來計算。共需一百四十萬萬斤。那末除了這些自用外。就可以多餘百分之十六的數量。或是屯積。或是運到鄰省去出售的。再看浙江省的情形。關於每年糧食的產量。約如下表。

| | |
|----|----------------|
| 稻 | 八、二八七、〇〇〇、〇〇〇斤 |
| 小麥 | 一、一七四、〇〇〇、〇〇〇斤 |
| 大麥 | 五九三、〇〇〇、〇〇〇斤 |
| 玉米 | 一八〇、〇〇〇、〇〇〇斤 |
| 小米 | 一一四、〇〇〇、〇〇〇斤 |

以上六項和其他雜糧約計一〇、三六五、〇〇〇、〇〇〇斤。如果也扣去十分之一的種子。再拿全省二千三百萬人口。每人每年需糧四百斤來計算。約需九十二萬萬斤的糧食。照上表雜糧的總數比較。也可以自足。（專食米麥恐嫌不足）

再看山西省的情形。關於每年糧食的產量。約如下表。

| | |
|----|----------------|
| 高粱 | 一七、〇〇〇、〇〇〇斤 |
| 小麥 | 一、六九六、〇〇〇、〇〇〇斤 |
| 大麥 | 二四一、〇〇〇、〇〇〇斤 |
| 高粱 | 一、二四二、〇〇〇、〇〇〇斤 |
| 玉米 | 五九六、〇〇〇、〇〇〇斤 |
| 雀麥 | 二二九、〇〇〇、〇〇〇斤 |
| 豌豆 | 二一、〇〇〇、〇〇〇斤 |
| 蕎麥 | 一八、〇〇〇、〇〇〇斤 |
| 小米 | 二、〇九二、〇〇〇、〇〇〇斤 |

稻 七三、〇〇〇、〇〇〇斤

黍子 一一八、〇〇〇、〇〇〇斤

以上各項共計六、三三六、〇〇〇、〇〇〇斤。如果也除去十分之一的種子。可供食用的有五、七〇二、〇〇〇、〇〇〇斤。以山西全省一千一百三十一萬七千人口。每人每年需四百斤計算。總數約四、五二七、〇〇〇、〇〇〇斤。那末除自用外。還可多一、一七五、〇〇〇、〇〇〇斤。

照以上三例看來。似乎都可以自給自足。還有餘存。但是這種產量。是根據平常收成尙好時候的情形。而且連畜產的食料也包括在內。如果除去一部分作爲畜類的食料。也就恐怕不夠了。若再遇到災荒。就非仰仗於外國的輸入不可。並且這三省都是比較土地富饒的地方。其他像西北各省。糧食的缺乏。就更可想而知了。

十幾年來。中國的農產。只是有減無增。以致形成這種大量入超的危象。究竟是什麼原因呢。大概講來。也有好幾點。

第一、關於政治方面的。自然有很大的影響。連年的戰爭。使農民不能安心種植。減少農業的生產。第二、關於社會方面。因爲政治不安的影響。盜匪充斥。借貸重利。交通阻塞。金融停滯。社會秩序。完全失却常態。雖然有些地方有多餘的糧食。也沒有方法運輸出來。供給鄰地的不足。像前幾月。長江下游各地。很感覺到米荒。價格漲到十七八元。甚至在二十元以上。可是在湖南一方面。收成極好。米價只有五六元。照理東西相隔千餘里。由長江來往。非常便利。爲什麼不能互相調劑呢。就是因爲交通阻塞的關係。此外社會上的風俗。也和農產減少有關係。例如鄉村間的墳墓。往往都築在田中。這樣墳墓一年年多起來。也是減少農田。

影響農產量的。

第三種原因。就是教育的關係。講到中國近年來
的農民教育。簡直可以說一無成績。在從前盛行
私塾的時候。農村地方還可以請一位先生來教
讀。一村中的農家子弟。也可以讀幾本百家姓。千
字文。認識幾個字。到現在。私塾既加以取締。學校
又因為經濟人才。兩感缺乏。不能普遍設立。情形
更是不行。據調查所得。農民教育最發達的地方。
也只有百分之五。此外稍為冷僻或山谷的地方。
往往有數村之中。竟無一個識字的人。至於現在
所已有的農業教育。可以說完全失敗。因為這些
辦農業教育的人。沒有按照中國農業實際的情
況。制定出一個訓練農業學生的標準。只是模仿
普通教育很發達。教育經費很充足的國家的情
形。把他們的農業教育制度。生吞活剝的搬到中
國來教授給學生。這種農業科學和種植的方法。

當然很好。很能夠改良和蕃殖農產。但是這種方
法。需要很大的資本。例如一架播種器或一架割
麥機器。都要化上幾百元或千餘元的本錢才能
辦到。試問中國的農民。有沒有這種經濟能力呢。
而且中國的農業學校。所教授的課程。不是使一
班畢業學生。回到鄉村去改良農業。却養成一種
農村方面的特殊階級。本來農家子弟的生活很
單簡。到了學校以後。飲食起居。都講究起來。甚至
厭棄鄉村。更談不到去改良農產。所以我們看農
業教育的結果。農村方面送一百個子弟到學校。
農村就失掉了一百個子弟。他們畢業以後。並不
是穿短衣服到田裏去種植。都跑到都市裏來找
工作。這樣。農村方面積蓄些錢供給子弟去求學。
本意是希望他們學成回來做一個好幫手或是
繼承者。豈知把子弟送到學校裏去。竟不是農村
的子弟。反成爲都市的子弟。貴族式的子弟。這樣

情況。自然使多少農家灰心。使農業教育失却信仰。其實照中國現在的農村環境。並不需要很高深很科學的智識。我們只要使一班農家子弟。得到多少很單簡而很有用的農業常識。能夠知道化很少的資本。或是不化資本。單用本地的材料。就可以改良農業。增加農產。這樣一定很容易使農家發生信仰。使農家子弟仍可以回到鄉村去工作。但是過去的農業教育。並沒有注意到這一層。以致對於原期的目的。完全失敗。反而影響到農業的衰落。

當然。在政治、社會、和教育等各方面。都可為促成農業衰落的原因。而農業本身。確也有許多缺點。幾千年傳下來的種植方法。只知保守。不求改良。就是一個大缺點。因為只知保守舊法。於是農民耕植的效能。永不能增加。譬如看下列各地農家的耕植面積表。

| (省別) | (每農戶所耕面積) |
|------|-----------|
| 察哈爾 | 五十五畝 |
| 遼寧 | 四十畝 |
| 山西 | 三十二畝 |
| 河北 | 二十五畝 |
| 蘇 | 十八畝 |
| 浙江 | 十三畝 |

每農戶的效能。最多也只耕種五十五畝田。比較美國每農戶耕種的面積有四百十二畝。不知相差多少倍。結果一年間勞動所得。在中國北部每一壯丁只得五十五元。東部和南部。也只有二百餘元。再看美國的每一壯丁。每年勞動所得。有二千一百金元。其間相差自然又是好幾十倍。一家的支出。是依收入的多寡為準。而人民生活費的高低。自然也由此而定。所以中國農村。以六口之家（一夫一婦四小孩）來計算。一年所需的生計費。約有二百二十八元。在美國五口之家（一

夫一婦三小孩）一年消費就有一千五百九十八金元。生活費的數量相差這樣遠。也毋怪中國農民的生活日益困苦。農業的生產日益減少了。以上種種都是中國農業衰落的原因。由於這些原因總合起來。結果國內本來荒廢的土地。固然沒有人去墾殖。就是已經種植很好的土地。也逐漸減少產量。再加以許多農家子弟。受了不良的教育。都集中到都市裏來。更使農業方面日見衰落。但是這些農家子弟。集中到都市裏來的目的。無非是棄農就工商。走到工商業的路上來。不幸中國的工商業。也是不能發達。決不能容納無限量的農家子弟。以致有許多人。固然有了工作。可以生活。有許多人就免不了失業。這些失業的人。在鄉村間。生活雖然比較困苦。總還可勉強過去。現在到了都市裏面。希望斷絕。又不願再回鄉村去耕種。於是不得不挺而走險。爲非作歹的去做。

盜匪或做游蕩者了。這班盜匪和游蕩者一天多如一天。無論都市或鄉村。已覺到不安寧。更加以現在許多反動派。共產黨。正想利用機會。引起紛亂。就不免去勾結煽惑這班失業游民來。助長他們的勢力。所以這幾年來。就是向來很安定的地方。也時常鬧得很不安定。推求其故。無非是農業問題和農民生活問題。沒有解決。才釀成現在這種情況。

我們既然知道這種弊病。認清其中的原因。自然應該想救濟的方法。我們覺得對於農業問題。如果政府方面認定他的重要性。採用農業政策。不但全國糧食問題。可以解決。同時地方的治安。大多數人民的生活。以及其他各種事業。都可以得到一個總解決。並且還有一個很顯明的表示。就是保持中國國民性的問題。中國一般國民性比較和平。總理孫先生講『和平是中國人民的

美德。』但是再研究中國國民的和平精神。究竟怎樣來的呢。就可以說全是農業國家的關係了。因為處在農民的環境中間。生活很簡單。一切事情都是自供自給。與人無爭。希望自己的生產增加。自己的生活寬裕。完全要靠自己的努力。不得依仗旁人。因為人人知道自己的努力。就是減少和人的競爭。與人無爭。自然就養成和平的精神。所以和平實是農業國家基本的原則。

並且農業和家族制度。有密切的關係。我們看一個農村中間。直接間接。各農戶總有親戚的關係。大家相處一地。自然發生親愛互助的精神。有無相通。患難相恤。我們常常看到農村中間。一家人忽然有客人來。不及預備菜肴。就可到鄰近各家去借。這家去借一碟肉。那家去借一瓶酒。隔幾天再去歸還。還有祭祖和節宴等習慣。各人家互相往來歡聚。也是發生親愛互助的精神。這種互

助精神。就是農村的特點。中國幾千年來因為以農業立國。就養成了這種和平親愛和互助的國民性。無論國家社會和個人。都不以侵略人家。好大喜功為是。就在漢唐的全盛時代。政治軍事的力量很大。可以使國界四周的小國或小民族。都把他們統一起來。但這種統一。完全是政治上的策略。決不抱榨取人家的利益和壓迫人家的心思。屬國對於中國。雖然年年要來進貢。但是數量也極微薄。而中國政府也一定用很重的禮物犒賞來使。這樣的處置。完全是懷柔政策。王道精神。而這種政策。這種和平非侵略的精神。也就是農業國家精神的表現。

反顧現在許多工業國家。只是講侵略掠奪和霸道。是不是這些國家的人民天性是如此呢。再如歐洲的國家。從歷史上看來。戰爭最多。是不是這些國家的人民都是喜勇好鬥呢。其實霸道和王

道的不同。就是工業國家和農業國家的區別。我們知道工業國家的出發點。全是因為地狹人衆。農產不足。人民生活不能解決。才不得不想生財之道。拿自己的工業製造品。去換人家的農產品。或是掠奪人家的利益。來增加自己的利益。農業國家的精神是尙有餘。工業國家的精神是感不足。不足則生貪。自然要侵奪人家的經濟利益。所以這種精神的表顯。在政治方面。成爲帝國主義。在經濟方面。成爲資本主義。而在個人方面。也就成爲個人主義。這種主義。只是有己無人。自然沒有和平博愛的精神。沒有天下爲公忠恕之道和推己及人的心理。我們看帝國主義者。只是想由他一個國家民族。來壓迫別的國家民族。資本主義者。只是想由他一個經濟組織。來壟斷別的經濟組織。決沒有互助的思想。所以工業國家的人。和農業國家的人。性情不一定相差很遠。可

是因為出發點不同。結果才愈趨愈遠。在農業國家講和平博愛。而工業國家就走到侵略掠奪的路上去。對於國際間。只想壓迫爭鬥。造成現在循環不已的紛亂。

這種紛亂的情形。自然不是理想的世界所應有。所以有許多大學問家。認清弊病所在。就竭力在工業國家內提倡農業來調劑。尤其是地大物博的美國。總是想從農業的發展。來調劑工業國家的精神。工業國家是如此。我們中國當然更應在農業方面努力。才可以保持中國固有的國民性。才可以從農民的美德。擴張到愛人。愛國。愛世界。使世界走到和平大同的路上去。

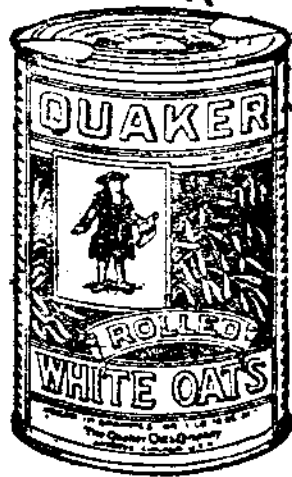
並且從立國方面看來。中國要保持和平的美德。勤儉耐勞的精神。固然非主張農業政策不可。就是從人民生活方面看來。也應該從發展農業來解救。否則照近年來食料品輸入這樣多。萬一國

際交通阻塞。就可發生餓死幾千萬人民的危險。同時我們知道中國整頓農業。是輕而易舉的事。只要地方秩序能夠安寧。農業教育能夠注重。一定可以在短時期內得到很大的成績和進步。假如中國第一步可以把農產做到自給自足。就可以解決全國人民的糧食問題。第二步如果有有餘的農產運輸外國。換取人家的金錢和工業品。我們也可以做到出入相抵。不致搖動國家經濟的基礎。國家基礎可以穩固。人民生活問題可以解決。地方上無業游民當然得以減少。而盜匪也就無從產生。並且大多數人民回到農村去工作。都市的失業問題就容易解決。一切社會的變態病理。也就可以免除。這樣民生問題社會問題可說解決了大部分。於是富而後教。人民能安居樂業。對於政府的信用。自然增加。儘力幫助政府和人民能打成一片。通力合作。這樣的政府。才是民

衆的政府。才是爲民衆謀利益的政府。所以人民生活不要顧慮。一切政治和社會的建設都可以辦起來。而一切科學和工業。在一轉移間。也一定可以很快的進步和發展。同時再普遍教育。一方面使農民知道農業常識。改良農產。增加生產量。同時再灌輸國民常識。使農民成爲良善的人民。知道國民的權利義務。可使政治成爲民衆化。這樣的辦法。才可說是有步驟有計劃的解決方法。才可以希望中國的經濟建設成功。否則人民生活問題沒有解決。政治無論辦得怎樣完備。就好像建築一座很堅固的洋房。在沙灘上。洋房雖然用鋼骨水泥來建造。因爲基礎是不結實的。散沙不久就會陷下去。落得一場空。所以我們能夠認清中國經濟建設的基本。在求農業的發展和進步。那末在此軍事告一段落以後。政府能夠努力於清鄉剿匪。社會交通能夠恢復。金融能夠流動。秩序能夠安定。人民能夠安居。農業問題既可着手去求解決。其他一切問題。自然可以連帶解決。而國家的政治和經濟的建設也可以積極的完成了。

桂格麥片

有五十餘年之信用



各地商店均有出售

嬰兒一歲以後，桂格麥片尤為佳美之食品。世界各地嬰兒，因食桂格麥片粥而致健康者，以億萬計。蓋其含有配合得宜之養分，助長肌肉，助長齒髮，指甲，養骨生肌，且有補助身體平均發育之功。積財千萬，以遺子，不如健康在其身。君之哲嗣生活開始，固不可不十分注意也。

本公司備有桂格麥片食譜一書，函索即寄。
上海九江路一號
美商桂格麥片公司啟

Quaker Oats

請聲明由 (商業雜誌) 介紹



工 賃 問 題

王雲五講
王逢辛記

▲採用鼓勵工賃法已甚普遍

▲實行科學管理法工賃問題當可解決

我國現時勞資糾紛時有發生。其原因大都起於工賃問題。欲彌除此種糾紛。自當以解決工賃問題為首要也。王君為商務印書館總經理。本年曾歷游歐美各國。考察工商管理及印刷事業。於十月四日。應上海中央大學商學院。大夏大學。光華大學。外交協會。工商管理協會各團體之請。在商學院大禮堂演講此文。對於工賃問題。貢獻良多。

編者

工賃問題。甚為重大。但各方說法不同。今站在科學管理之立場上。研究工賃問題。其研究結果。是否與各家學說互相脗合。不必顧及。按工賃問題之普通說法有四。(一)勞資協約的工賃。(二)最低工賃。(三)按年增加工賃。(四)鼓勵工賃。(一)與(二)兩種。對於科學管理。尚無多大關係。惟(三)與(四)可用科學管理法。以研究其得失。此種工賃。由工會與

僱主聯合會協定。在英國甚為通行。蓋英國工會發達。工人均以為用少數人名義向僱主要求增加工資。結果難於如願。即能如願以償。亦使少數僱主加重負擔。一旦營業失敗。於工人毫無裨益。故彼等增加工資。莫不以工會名義。共同站在一條水平線上。與僱主或工廠聯合會協訂工資。現在歐洲各國有工會組織者。胥採用之。

(一) 最低工資 近代歐美各國。不論其國家經濟情形充裕與否。女工童工。均屬不免。此外。又有一般不屬童工女工之懦弱工人。彼等才能缺少。工會無從組織。國家為保護彼等起見。訂定最低工資。使彼等工資。不致低於水平線下。英國於一九二三年規定。美於一九一二年訂定。法在一八八五年實行。意大利亦盛行此制。最低工資之規定機關有五。(一)各業委員會。該會由勞資中間人、三方代表組成。規定各該業工資。(二)一

般委員會。規定各業工資。(三)法庭。用仲裁法決定工資。(四)立法機關。工資由其規定。奧國大率實行此法。凡年滿二十一歲以上之工人。工資悉由立法機關規定之。(五)行政機關。美國由政府勞工部規定最低工資之原則。

至於規定最低工資之標準有四。第一。最低生活費。大多以一夫一婦及十四歲孩子之最低生活費為標準。第二。參攷他地同業情形。第三。參攷同地他種工業之同級工人。第四。僱主是否有擔負之能力。

(二) 按年增加工資 以上所述關於勞資協約工資及最低工資。今試述科學管理下之按年增加工資。贊成是說者謂。第一。工人工作年限愈長。信仰心愈堅。理應增加其工資。第二。工作時間既長。生活費隨之增加。工資理應與之俱增。第三。此種方法足以鼓勵工人之工作。此種主張不

甚充分。不少人士均謂按年增加工費。無異工商業之自殺。一般工商業機關。固不採此法。即最近政府機關。如奧比等國。按年增加工費之法。亦不採用。蓋國家收入有限。工費按年增加。誠屬不能。吾人均以爲政府可隨時加稅。以增收入。用於按年增加之工資。但按諸實際。凡政府機關往昔採用此法者。今已逐漸廢除矣。

(四)鼓勵工費 此即所謂按成績增加工費。此法須以工作標準爲前提。按工作標準有數條件。第一、須視同工廠內有何不同地方。如機器新舊不同。而訂同一標準。殊欠公允。第二、須作相當標準。務使各條件相同。而無甚軒輊。第三、工作之分析。最重要者。厥推工作運動之研究。因工人工作。表面不易觀察。唯有加以分析。始可瞭然。第四、時間研究。以時間測量工作之原素。結果能知該項工作之所需時間。第五、疲勞研究。務使減少

工人之辛苦。以增進其生產力。此事如不注意。則工費訂定。必係片面游離之方法。第六、須有相當休息時間。最高增加三分之一之休息時間。如工作原爲三分鐘。則以增至四分鐘爲工作時間標準。此項須先訂定。始可得公正之標準。此種科學管理法。雖祇關於手工機械工業。但今已普及於商業政府機關等。唯商店銷貨員方面。此法不甚適宜。外國商肆。對於銷貨員工費之規定。以銷貨額爲標準。詳言之。即將營業總額與全體銷貨員薪金總額相較。求得百分數後。再計算之。此法應用於百貨公司。較爲困難。蓋公司中貨品甚夥。價格不一。難於計算。但美國百貨公司百分之八十以上。已採此法。彼等用分析法。由各部分研究之。又間接營業者。亦須加入計算工費。如一月營業額原爲一萬元。今得一萬五千元。此可證明間接營業者。較爲辛苦。如已增加人數。則可減少其辛

苦。此輩間接營業者工資亦可計算得之。

鼓勵工資約略分成兩大類。第一類爲經過時間研究之方法。此法規定工人工作如在標準以上。每級增加報酬。自後此法更改。因鑒過於嚴厲。須達百分之百以上。方可享受獎勵。後將百分之百以上。改爲三分之一以上。歐洲又有一制度。卽以向來經驗。分析工作運動。以明每種運動之所需時間。如測量工人產量之結果。不及標準。則研究其何以致此及改良方法。務望達此標準。第二類爲不經時間研究之方法。此法較舊。但不少工廠。因無暇作時間研究。遂暫行此法。卽將已往成績爲標準。如超此標準。而能減少勞力者。則所獲利益。由勞資雙方平分之。

今歸納言之。工資除勞資契約已有規定外。復由雇主採鼓勵工資法（按成績增加工資）美國採用者甚多。實行後。勞資兩方各得其利。但此法

亦被人懷疑。第一、此法足使工人過於疲勞。工人爲錢引誘。努力工作。結果使其過於疲乏。第二、採行鼓勵工資法後。少數工人。可作多數工人之工作。引起失業問題之嚴重。今就余見地。分別說明之。按工人之過於疲勞。非關鼓勵工資法。其原因甚多。如環境之不善。工作方法之不良。工作器械之不精。均爲使工人疲勞之主因。而科學管理法。以去除工人疲勞爲出發點。余至倫敦時。有一研究工人心理會。將其活動影片。給余觀賞。事後余深知實行此法後。生產既增。工人亦未嘗因之疲勞。至於鼓勵工資之足以引起失業問題。表面觀之。似爲定論。余在德國。見有反對政府之報紙。謂德自實行實業合理化後。失業人數。增至三百餘萬。（科學管理之廣義之意義。實與產業合理化相同。無甚區別。）余又至柏林。產業合理化之大本營。視察真相。該機關負責者謂余曰。德自實

行產業合理化後將無業者七百數十萬中之三百多萬人變爲有業。今尙餘三百多萬。彼又謂產業合理化須與（一）大量生產（二）大量分配同時進行。如由一國單獨進行。則呈畸形之發展。英國失業者亦甚多。彼勞工部長及議員等均謂英失業者之增多。係受德國產業合理化之影響。按德國大量生產。今已告成。回顧中國市場遼廣。苦無商品。如用科學管理法。增加生產。則中國可閉門自給。不需外國商品之輸入。中國祇須自給自足。不致蹈德國祇能生產不能分配之覆轍。余力主中國如欲打倒帝國主義。須將科學管理法應用於工業上。故科學管理法之對於中國。毫無容疑。

最後總結一下。余前述之勞資協約工賃。我國現已實行。試觀國內工會勢力。逐漸澎漲。採用勞資協約工賃者。爲數甚多。唯余觀英國工會組

織。嚴密完備。令人欽遲。較諸我國工會組織。不能同日語矣。

關於最低工資。在一般小工業而無工會組織者。甚爲適宜。至科學管理法中按年增加工資。事實上難於實行。而鼓勵工資法（按成績增加工資）已甚普遍。故欲望我國實業發達。增進勞工生活。唯有採用科學管理之一法。

余初謂科學管理法。與勞動問題截然二事。自經攷察六個月。遍走六七國後。深知此二問題。實爲整個一問題。因工資低落。第一因生活不充足。第二工資不公。由生活不充足。由生產力不足所致。工資不公。由缺乏工資標準而來。如用科學管理法。則可解決過半矣。余以爲我國實行科學管理法。則工資問題。當可得圓滿解決矣。（完）

（此文未經講者寓目。文責概由記者自負。）

中學生和一般人的
百科顧問

王雲五大辭典

打破檢字困難

本書單字和詞句的編次，依照著者王雲五氏所發明的四角號碼檢字法。據本館今夏開辦四角號碼檢字法編製索引實習所的實驗成績，用本法每檢一字，平均僅費時八秒點九；易學易檢，為任何檢字法所不及。本書中同號碼的字及句，平均在十字以內，按碼檢查，簡捷無比。書末更附筆畫索引，即在未曾熟習本法的人，亦可依筆畫的順序檢查。數次留意，即能熟習本法。

適合現代需要

本書程度最合於中等學生及一般人之用。取材完全從客觀著手，以能切合現代需要為目標。在形式方面，包括文體語體及方言外來語等；在實質方面，包括自然科學社會科學和文藝名詞以及重要人名地名書名年號等。解釋明白切當，並注重統計數字及時間。附表多至三十種，為中外各種辭典所無。

贈閱樣本

全書 1656 頁
版式 8 吋 × 4½ 吋
硬布面，道林紙印

定價 六元
特價 四元

郵費一角五分
(掛號另加六分)
十一月底截止

商務印書館



被侵害之中國航權

李雲良碩士講

▲中國航業千瘡百孔將瀕於破產

▲挽回航權方法有四要大家努力實行

中國航權自受不平等條約之締結。喪失殆盡。前途危機。大有不堪設想者在。李君服務航界多年。洞明癥結。此次在中國經濟學社舉行第七屆年會時。講演此文。對於中國航業及收回航權問題。發揮詳盡。由立法院許師慎君速記。

編者

兄弟近幾年來在航界辦事。對於航業問題。比較的留心。此次追隨經濟學社同人。到錫地來觀光。受益很多。乘便同諸位談談關係國家存亡的航權問題。學術演講。是不敢當的。今天所說的題目。是「被侵害之中國航權」。分四節來講。第一。列強侵害下之中國航況。第二。航權喪失經過。第三。被侵害之影響。第四。挽回利權方法。

(一) 列強侵害下之中國航況

交通是國家的命脈。鐵路和輪船。是交通的兩大工具。可是我國到

現在鐵路還不過八千英哩。平均每百方哩佔六分之一哩。四十萬人才有一哩鐵路。當然是不夠應用的。所以現在大部份的運輸。還是靠航輪。航輪的基礎在沿海同河流。我國的海岸線。北方從中韓交界鴨綠江口的大東溝。經過遼甯、河北、山東、江蘇、浙江、福建、廣東、七省到粵南同西貢交界處瀕東京灣的北海。共一萬三千里。同面積三千四百九十萬方里比較。每二千六百萬方里。才有一里的海岸線。誠然是很短的。可是因為海岸線太短。而港灣比較的少。我們更

應特別愛護。至於中國的河流。可以通大輪的有一萬二千里。通小輪的三萬四千里。兩共四萬六千里。還有八萬一千里可以行民船。其中以長江珠江黑龍江爲最大。在北面的黑龍江。有四千一百里。可以通航。在南面的珠江。有一千八百里可以通航。而在中區的長江。却是世界上數一數二的河流。爲中國的至寶。有四千九百里。通航還有許多支流。數萬里可以通小輪民船。所以中國航業的孔道。實在是不少。不過歷年以來。因爲不平等條約的束縛。航權旁落。喧賓奪主。到現在外國輪船反比中國輪船來得發達。

中國在今日所有的輪船。不過五百二十九只。四十萬總噸。照人口計算。每人祇有兩磅。二千人才有一噸。就幾個最重要的公司來說。招商有船二十五艘。計五萬六千噸。行駛長江甬溫閩南北洋各線。有五十六年之歷史。各地碼頭都占衝要之區。但是因爲船隻太少。歷年無甚進步。反在洋商之下。第二個大公司是三北。有船二十二艘。凡三萬五千噸。行駛長江甬閩等線。第三是政記公司。有船二十二艘。約二萬七千噸。是沿海航業的主幹。大多數的船。走安東、大連、青島、上海、廣東各地。其餘比較大的。有東北航務局。爲東北唯一航業機關。行駛松花鴨綠二江。同俄日爭航權。但是黑河邊爲俄人所把持。榮興公司發源於營口。船凡九艘。行駛營口、大連、青島、上海等地。近亦派有二三艘船。行駛長江。并代理北方小公司航務。甯紹公

司船四艘。駛行甯波長江。爲後起之秀。還有許多公司。大都不滿三四千噸。綜看中國航業的情形。船隻雖不在少數。但是多數船身太小（平均三四百噸）又太舊。所以燒煤費。速率慢。處處都不經濟。當然不容易競爭。近年以來。更因軍事關係。政府常常徵調。應差不能常川營業。損失更大。不但不能進展。反有不能維持原狀之勢。所以中國航業千瘡百孔。已經瀕於破產了。

外國輪船。在中國沿岸行駛的。即就太古怡和日清大連四公司而論。已有一百六十一艘。約三十六萬總噸。其中英國兩公司。太古占十五萬四千噸。怡和占九萬八千噸。在南北洋長江各線均占優勢。日本的兩個公司。日清有五萬噸。對長江最爲注意。并有船行駛到廣東。大連爲滿鐵附設。有九萬八千噸。行大連、青島、天津、上海等線。爲北洋之健將。近更進展至南洋港粵等處。美國人經營的捷江公司。專派千噸以內淺水船直駛宜淞。本輕利重。爲長江新起之勁敵。其餘各公司。我雖沒有詳細統計。大約總有二十萬噸之譜。這樣看來。外商的勢力。實在比中國航業來得利害了。

今年世界輪船。大約有七千萬噸。英國占三分之一。美國占五分之一。日本占二十分之一。中國登記的船舶。不過三十二萬噸。約爲千分之四。通俗罵人無用爲二百五。我國航業還不及二百五。祇有二百五分之一啊。

中國的航業爲英日所操縱。是很明顯的。試更引海關統計爲證。在同治五年（一八六四）全年進出航輪。共有六百六十萬噸。英國竟占了一半。其後三十年。到了光緒十九年（一八九三）航輪的噸數增至四倍半。有了二千九百萬噸。外國輪船有二萬二千五百噸。英國占全額百分之六十五。日本百分之五。華輪不過七百萬噸。約爲百分之二十三。再經三十多年到上年。全國共有一萬五千噸的船進出。英旗占了百分之三十七。日旗占了百分之二十七。華旗不過百分之二十三。平均每天有八百三十噸的船五百一十一只開駛。總共是四十二萬噸。其中外國船一千二百噸的有二百七十五艘。共三十四萬噸。中國平均三百五十噸的船。有二百二十六艘行駛。共八萬噸。這是中外航輪大概的形勢。蘇州在商業上本不十分發達。上年海關進出三千六百只船當中。也有九百只是英美的船。占總噸數十分之四。再就內港航輪而論。註冊的共三千艘。倒有五百五十艘是掛的洋旗。外洋航線。完全操在洋商手裏。除西貢香港等處外。我國航輪一噸也沒有。從這許多數目字裏。可以看出中國的航業全爲外國人攘奪去了。所以我國歷年航輪雖逐漸增加。表面上似有進步。實在不過是列強在中國水面的經濟侵略發展痛史罷了。英國侵害的歷史較久。勢力最大。日本次之。其餘如美國、挪威、德國、法國都有相當的勢力。他們不但是操縱我們外洋的航業。國

內沿岸沿江內港的輪運。也被侵害得體無完膚了。到處祇看見外國旗幟的飛揚。加上外國兵艦的侵入我國領土。深入腹地。來耀武揚威。凡有血氣的。誰不氣憤。此而可忍。孰不可忍。怎樣會造成這樣現象呢。我們還當進而研究航權喪失的經過。

（二）航權喪失之經過

不平等條約。是航權喪失的總登記。我國對外條約不平等之點很多。如領事裁判權、租界讓地、外兵入駐、勢力範圍、敷設鐵路權、協定關稅等等。都是我國政治經濟致命之傷。社會已在努力挽救。惟航權問題。則剛剛開始注意。我却以爲這比什麼都重要。講到航權。就要聯想到商埠制度。商埠本非特別名詞。但是我國的商埠。對於列強却有特殊的義務。更受特殊的束縛。從前訂約的結果。往往開放商埠。一經開放的地方。就是外輪行到的地方。我國歷年開放的商埠。沿海有念二處。沿江有三十一處。回想到許多喪失航權的賣身條約。最早的道光二年（一八四二）的南京條約。這是鴉片戰敗的結果。除了賠款等項外。最重要的是開了上海、甯波、廈門、福州、廣州五口通商。從此上海到廣東的沿岸。外輪就可以自由行駛了。這是沿海航權喪失之始。

過了十六年英法聯軍入侵我國。戰敗之結果。又訂了天津條約。那是在咸豐八年（一八五八）開牛莊、登州、等五個海口、鎮江、南京、

九江、漢口、四個長江口子做商埠。同時協定了中國噸鈔進出口稅同子口稅的制度。直到現在。沒有能夠自由改變。這是航權損失的第二步。也就是長江航權喪失之始。

後二年。北京條約成立。割九龍。開放天津為商埠。到了光緒二年（一八七七）同英國訂的煙台條約。又開宜昌、蕪湖、溫州、北海、四個商埠。同時定大通、安慶、蕪湖、漢口、沙市。為暫停口岸。什麼是暫停口岸呢。就是允許外國輪船停在江心。用划駁上下旅客貨物。這是沿海同長江航權喪失的第三步。

侵害中國航權最烈的。是光緒念一年的馬關條約。我國除放棄朝鮮。割讓遼東半島、台灣、澎湖等處以外。還開放了沙市、重慶、蘇州、杭州、各商埠。從此長江一路。從上海到重慶四五百里間。都為外人勢力所及了。到光緒二十四年（一八九八）中國雇用的英國人海關總稅務司赫德。（上海漢口路外灘還有他的銅像）頒定了兩種自殺的法令。第一是長江通商章程。除彙列先後開放的商埠同暫停口岸列國輪船可以自由航外。更規定長江內地八處（蘆涇港、江陰、泰興、阜橋、宜興、蕪州、黃石港、黃州等）為外輪上下旅客處所。就是通俗所稱的洋棚。第二種是內港行輪章程。自行開放內地河港。使外輪可以領照航行。這是英人稅務司忠於祖國。害我國的二十大文件。一直遺毒到現在。光緒二十八年中英又訂了馬關條

約。開放珠江的江門、三水等四處為商埠。白土口等四處為暫停口岸。馬甯等八處為洋棚。這是珠江航權喪失的關鍵。這個條約同第二年所訂的中日商約。都將內港行船章程。作為附帶契約。并且規定外人可以在內地租地造棧。從此又發生國際義務。各國條約。都有最惠條款的規定。於是一國所獲得之特權。同時擴張至各國。從一八四二到一九〇二的四十年間。中國沿海沿江內港的航行專利權。一步一步的喪失完了。甚至領江權、海事行政權、航業保護權。都不能自主。世界上除戰敗被壓迫的匈牙利以外。要算唯我獨尊了。

（三）被侵害的影響

第三點講被侵害的影響。分三方面來說。

先言政治的關係。國家的三個要素是領土、人民、同治權。水就是領土的一部份。領水權也是統治權之一重要項目。在獨立完整的國家。當然是應該保全。不容別人侵佔的。我國沿岸同河流。却完全為外人蹂躪。江海主權。已非我所全有。實是國家的大恥辱。那裏能担保他們不進而蠶食我們。致我們於亡國的地步呢。這種禍毒。事實上已表現得太多了。次言軍事的危險。外國的軍港同緊要的商港。都不許我們照相。我國現在却全部開放。聽外國輪船長驅直入。探清楚了我國詳情。畫成了精密地圖。一旦發生了軍事。我

們還有秘密嗎。這是何等危險的事情。末述經濟的損失。就國民經濟言。每年損失運費總有三萬萬元。（大約國內一萬萬元。國外二萬萬元。）幾及我國貿易入超的數目。（歷年約三萬萬元。上年四萬六千萬元）漏卮之巨。思之寒心。

次就農工商運輸及民行而言 外輪對於外國旅客

貨物處處予以便利。對於中國客貨在需要踴旺的時候。往往壟斷居奇。如最近報載某外國公司。當長沙事變的時候。從長沙到漢口。每一乘客。要收七八百元。比票價貴了二三十倍。我們身受同樣痛苦的不知多少。其他吃虧的地方。可以想見了。其實外商本為謀利而來。目的并不在便利交通。也不足怪。

更就航業言 因為洋商的侵略。本國幼稚航業。就不易發展。

假如不用保護的政策。恐怕永沒有希望。現在談到帝國主義以地域分。一是陸地的。一是水面的。水面的侵略。關於政治、經濟、交通、文化。處處可致我於死命。在整個的經濟侵略勢力之中。這要算是最利害最殘毒的。所以結論。兄弟要講挽回航權的途徑。

（四）挽回航權的方法

各國的航業政策。無不竭力保護本國航業。一面禁止或限制外輪在本國沿岸行駛。一面對於本國的航業。發給巨額的津貼補助。還予以種種便利。如鐵路特惠。免繳輪船進口稅。通融資金。貸給軍用

船舶等等。已成為世界普通政策。至於補助金。大概可分為造船獎勵金。航行補助金。郵政補助金等種種名目。各國補助航業。所付年額最高之數。英國為二千六百萬鎊。（包刮海外貿易獎金）日本有五六百萬日金。（內補助長江線十三萬。中日線四十萬。）美國有三千二百萬美金。意大利有二萬四千萬利耳。德國有五千萬馬克。法國有一億五千萬法郎。（法郵）歷年的補助。雖然是酌情變更。但無年不以實力幫助。我國航業。被侵害得這樣利害。自然不得不格外的維持獎勵。將來根本必須完全禁止外輪在沿岸沿河行駛。把航權整個的收回。對外改訂條約。萬不可再蹈覆轍。為今之計。我以為當由四方面着手進行。

第一限制外輪 這裏又可分為三步。（一）停發內港照。

（二）增加外輪的噸鈔。予國輪以較優的待遇。不至為其傾倒。（三）對於外輪要限制納費。至少年繳二三千兩登記費。才許航行。逐年減少。乃可限制洋商勢力。促進本國航業。

第二是獎勵國航 民國九年。政府會頒布獎勵條例。但始終未曾實行。現在國民政府努力建設。注重民行。自當切實獎勵扶持。我以為噸鈔所加同登記所收的。（全國噸鈔。歲收三百萬兩左右。提高外輪稅率。可增一倍。登記費可收數十萬至一百萬兩。支出港務費。不過百餘萬。所餘不在少數。）有五件事可辦。第一造船獎

勵金。可於十年之內。每年照船價給予百分之五。獎勵建造新船。第二保息。對於政府負責整理發展的公司。如招商局等。應照日本郵船會社成例。保證股本官利。多則七八厘。少則三四厘。以獎勵投資。第三航行補助金。對於無利可得的航線。政府應給補助金。使能定期航行。通郵塔客。日本對於日清公司在中國的航業。從前每年補助百萬元左右。英國對於英輪。行海威衛湘西等線。也有補助金。上年國府對於三北公司。已以交易所稅保證其債票利息。足徵已有維持航業之決心。誠能推而廣之。當大有利於國計民生。第四。將郵件統交中國航輪專運。藉以增其收入。并貫徹交通自立政策。第五。要設航業銀行。流通資金。我國雖有種種專業銀行。實際則仍為普通商業銀行性質。中國航商之窮困。居世界第一。所以必須有特殊銀行使航商有低利押款往來之處。以上是政府應該而能夠舉辦的。

第二就是航業公司的自圖振作

語有之。物而腐蟲生。中國航業。辦得不甚完善。同業未能充分合作。未始不是航業衰落原因之一。所以應該自己來積極整理力謀進展。詳察商情航況。與同業協力合作。同舟共濟。雖有種種困難。總可逐漸解決。招商三北寧紹等公司。已在銳意革新。這是一個可喜的現象。深望全國航商。共起改進。要使航業科學化。合理化。才能日就月將。計日程功。

最後一點是要國人提倡國輪 運輸是無形貨物。比

普通貨物更屬重要。提倡國貨。已是國人公認的救國方法。對於提倡國輪。更當注意。現在中國航權的旁落。航業的衰敗。交通的不便。我們同受其苦。我們都有責任。自然要羣力羣策。共圖挽救。我們的貨物。一定要裝中國船。出外乘輪。一定要坐中國船。對於華商航業。公司不良之處。儘可督促改良。使被侵害的航權。於最短期內挽回。利不致長此外溢。德國當歐戰和約的時候。以全部輪船抵償賠款。海運全滅。因為政府補給三百億馬克。另貼五千萬金馬克。人民努力復興。堅忍刻苦。實行實業合理化。乃得於數年之間。完全恢復。現在已有四百六十萬噸的新船。占全世界航業第四位。了我們的本領毅力。雖不及德人。但也可過自菲薄。總當師法德國。致力航業建設。孫中山先生建國方略。擬定每年能造二百萬噸的船塢。這是一個偉大的計劃。固非一時可成。可是我們現在不即着手預備。至少先要每年建造新船二萬噸。這是我們的責任。大家應當提倡。應當督同政府舉辦的。

誌謝

本社七月份承各方惠賜巨看。不勝感謝。

- (一) 銀行週報
 - (二) 英文上海午報
 - (三) 浙江省政府公報
 - (四) 工商半月刊
 - (五) 上海物價月報
 - (六) 統計月報
 - (七) 建國月刊
 - (八) 廣東省府統計彙刊
 - (九) 北平中國大學商學季刊
 - (十) 江西建設月刊
 - (十一) 河南中山大學農科季刊
 - (十二) 東亞經濟研究
- 上海商業雜誌社啓



國際匯兌習題

王善鈞

本篇有題九其解釋手續算法關係等項言來頭頭是道閱者熟習乎此則匯兌之道思過半矣土君任職華義銀行對於匯兌一事極有心得云

編者

際此經濟戰爭時代。凡百商術。猶如鎗砲地雷。飛機水艇等具。商術愈精。戰具愈銳。徵諸往史。英之滅印。種因於一大貿易公司。俯觀近事。日本投資滿蒙。國權淪喪。甚可畏哉。近時之戰術。固不同往時。咸以經濟侵略為先鋒。軍隊為之後盾。荷國人欲恆力抵敵其先鋒。非灌輸商術。發展商業。灌輸科學。振興實業。不為功也。爰將商術中之一小部份關係國際匯兌問題。分述於下。

(一) 英商從美購買水泥匯票在英結付

英國克勞建築公司。得當地英倫銀行之允可。發出信用保證書與

美國出口商太平洋水泥公司。並得銀行允為將來匯票到英時。行簽字認支手續。至信證書內容。大概如下述數點。

1. 出信證書人。倫敦英倫銀行。要求人英國克勞建築公司。受人美國出口商太平洋水泥公司。
2. 總數不得過英金八千五百五十鎊。
3. 信證書効用。某年某月某日為止。
4. 匯票期限。見票後六十天。
5. 匯票須附(甲)商業發票。(乙)領事發票。(丙)水險單。(丁)

白土船提單。俟填簽定人提取。

信證書所定數目。固非準確。蓋不能預知貨物價值。姑估計其一切水脚保險費等在內之約數耳。

太平洋水泥公司。接到該項信證書。當即按值貨物。裝船運英。乃出匯票一紙。照發票總數。並如信證書內所述條例。附帶等件。連同證書。一併售與美國萊納信託公司。兌換國幣焉。

美國萊納信託公司。審查該匯票符合信證條例後。乃肯承受購買。至購買匯價。須預算在英分行（或代理行）將此貼現於英國市場。能得淨數幾何。乃能定奪。倘如下述情形。

- (一) 紐約之匯英即期率 美金三元九角
- (二) 英國六十天貼現率 按年七厘
- (三) 英國印花稅 萬分之五
- (四) 美國信託公司之利益 百分之二厘半
- (五) 美國信託公司付英國分行佣金 千分之二厘半

計算如下

一百鎊即期匯率。合美金三百九十元。

英國市場扣去貼現金。按年七厘。加三天寬恩。則為六十三天。每

百鎊計。美金四元七角二分

印花稅萬分之五

一角九分半

利益百分之二厘半

二角半

分行代理佣金千分之二厘半

九分八

共計美金五元二角六分三

於是六十天期票。照即期匯率一鎊合美金三元九角。須減去百分之五。二六三。則答三。八四七三七。約三元八角四分又七五之進價也。故水泥公司售去八千五百鎊之六十天期匯票。按三元八角四分又七五。得美金三萬二千七百另三元七角半也。

美國萊納信託公司一經購置匯票。就寄往倫敦分行。託為代收。倘遲寄一日。即損一日利息。蓋遲一日見票認支。即遲一日到期故也。倫敦分行。收到匯票信證書附件等。即呈英倫銀行認支。如貨未抵英。而有正當理由。或貨已抵英。乃於票上簽認支日。到期日及由本行支付等字。附件等留在該行。惟一紙匯票簽認後退回倫敦分行收藏矣。

英倫銀行既簽認支畢。即通知進口商克勞建築公司。將單據交與。以使取貨。惟銀行之交授提單等件。手續不一。假定此處無須担保品保證。俟匯票到期。建築公司即將票額數及手續費。支付英倫銀行。至此進口商事務告竣焉。

至於倫敦分行。遵行美國信託公司之知照。將匯票售與貼現公司。該公司留待到期日。可從票據交換所得英倫銀行之價付矣。

按美國萊納信託公司而言。宛投資存放在英分行。將來於此數中可售去匯英信匯票。茲照七厘貼現率。萬分之五印花稅。千分之二厘半分行佣金。則八千五百鎊匯票淨存數為八千三百九十鎊十八先令六便士。細賬如下。

| | | |
|-------------|---------|-------|
| 六十天期匯票 | 鎊先令便士 | 鎊先令便士 |
| 六十三天貼現金按年七厘 | 101145 | 85000 |
| 印花稅 | 4150 | |
| 分行佣金 | 216 | |
| 淨存數 | 8390186 | |

(二)美商從錫蘭進批生橡皮匯票在英結付

美國蒲司頓電報公司。因欲購用生橡皮。已與當地銀行商請開發信證書一紙。支付錫蘭橡皮公司匯票。當在倫敦英倫銀行。於是錫蘭橡皮公司接到蒲司頓銀行所出信證書。按例裝運橡皮出口。乃開三萬鎊九十天期匯票一紙。支付人寫明倫敦英倫銀行。並附(一)發票。(二)領事發票。(三)水險單。(四)貨船已開駛之提單。連信證書在錫蘭當地哥倫布銀行按市價售變羅比銀幣。如遇貨物中途耽擱而遲到。無正當理由可述。英倫銀行可拒絕簽認支付。至此橡皮公司手續成事。錫蘭哥倫布銀行則將正份單據。直接寄往

美。國蒲司頓銀行俾。美電報公司貨到後即可領取其。副份逕寄倫敦英倫銀行簽認支付。經其查明符合。彼即於匯票上簽認支付。退回錫蘭哥倫布在英代理行(或分行)收藏。惟留往單據等件而已。代理行執此匯票。候九十天後又三天寬恩日到期。向英倫銀行認付人收取。不則即貼現於市場。按九十天期貼現率年息四厘。再扣除萬分之五印花稅。其淨數登付於錫蘭哥倫布銀行賬上。為二萬九千六百七十九鎊四先令十一便士。算式如下。

| | | |
|--------------|---------|--------|
| 九十天期匯票額數 | 英鎊先令便士 | 英鎊先令便士 |
| 除去九十三天利息按年四厘 | 35151 | 100000 |
| 除去印花稅萬分之五 | 15100 | |
| 淨存數 | 2967941 | |

倫敦英倫銀行。亦即將副份寄往出信證書者美國蒲司頓銀行。以防正份中途遺失或遲延。同時蒲司頓銀行之在英代理行。亦咨照該項匯票已為英倫銀行所簽認支付。希於到期日前匯來三萬鎊。以便備款代付英倫銀行也。

貨抵蒲司頓。電報公司因製造需貨。但非從銀行取得是單。不能領貨。假定蒲司頓銀行。允許電報公司簽一信用收據。內容條例大抵謂。該項貨物為本銀行所有之權。信任買主執管。將來一部份貨物

製用。即須納付等值代價。直至此票清償後已。本銀行無論何時。以爲必要時。或因買主經濟不穩之時。仍保存該貨所有權。不難查明買主之何項貨物。係信託收據所指之本行所有物也。美國蒲司頓銀行雖執行信託收據。保有貨物權利。事實上並不向電報公司催付。往往在匯票到期前十二天。詢問將以電匯結付抑信匯結付。信匯須於到期前約十二天匯付。電匯則可再遲十天匯付。此處使欲信匯價付。按信匯率四元一角合一金鎊。則須付蒲司頓銀行美金十二萬三千元。(三〇,〇〇〇乘以四·一〇)另繳手續費洋九百二十二元半。總共美金十二萬三千九百零二元半。

(三)巴西國聖多商人售咖啡與美國商人向其支取匯票一紙託當地銀行代理收取

該行利用收訖淨數轉買金鎊匯兌

美國波司頓埠。福摩信託公司。收到聖多出口商人所支見票後六十天期匯票一紙。向本地咖啡商人代收美金一萬五千元。並受通知。將淨收數購買金鎊匯票寄往英國英倫銀行。存入聖多銀行往來賬。倘波司頓埠貼現率六十天期按年六厘。代收佣金千分二個半。美英信匯率四元八角等一鎊。則將付聖多銀行在英倫銀行往來賬上金鎊幾何。抑或購買九十天期美英匯票較爲有利。設其匯率爲四元七角等一鎊。及倫敦貼現率按年五厘。印花稅萬分之五。

代收六十天期票額 美金 150.1元

扣去六十天貼現息按年六厘 美金 150.元

扣去代收佣金千分之二個半 37.50

聖多銀行淨獲轉買金鎊匯票之美金數 187.50

購買匯票英價四元八角合一金鎊 3,108.10

減去即期票印花稅二便士 2

聖多銀行將存倫敦英倫銀行賬上 3,108.10

若所獲美金購買九十天期匯票匯寄英倫銀行則如下數

淨收美金 14,182.50元

購買九十天期匯票英價四元七角合一金鎊 3,151.11

扣去九十天倫敦貼現息按年五厘 40.18

印花稅率萬分之五 1.11

聖多銀行將存倫敦英倫銀行賬上 3,109.6

於此可見購買遠期九十天期匯票。對於聖多銀行利益較多。但此機會往往稍縱即逝。蓋業國外匯兌者。趨利若鶩。致遠期票需要增多。而即期票需要減少。結果賤者趨貴。貴者步賤。務使兩價平等無利可圖而後已。

(四)美商進口大宗華茶由銀行通融資付美金匯票

紐約惠連公司。從上海東方貿易公司進批華茶。約值美金五萬元。

雙方互相措置就緒後。惠達公司向當地紐約銀行求發銀行信證書。限額五萬元。票期四個月。所進華茶。須於某日前運出。須具備提單水險單發票及領事發票。(領事發票者。自國在華領事證明貨物價準確之單據也。)若惠達公司需茶孔急。紐約銀行用密碼拍電至上海代理行。由其譯成普通信咨照東方貿易公司。彼可按信辦理。將匯票等售與上海任何銀行。願以最善價承購此項匯票。付以上海規元或銀洋。大概公司方面早已與銀行訂立該種匯兌契約。故公司授與銀行該種匯票等件。是踐行契約責任。可按訂價兌取規元也。

承購此項匯票之上海銀行。將匯票等件寄往紐約代理行轉呈紐約銀行認簽支付。該行認為符合信證書之條件。即簽認付字樣並到期日於匯票上。交回代理行。由其收藏至到期日收取。或即貼現於市場。如期票在三月以內。往為聯邦準備銀行所購置。除貼現息佣金外。收獲淨數。存付上海銀行往來帳。俾上海銀行可在當日售出信匯。收回規元或銀洋。

至紐約銀行扣留提單等件時。當即通知惠達公司。俟載運輪船抵埠。該公司必持提單卸貨進關。故紐約銀行交授提單時。要求公司簽出信託收據。允將貨物堆入公立棧房。並將棧單交回銀行。(銀行自有棧房可免此)於售賣出貨時。再簽第二紙信託收據。內言

本公司在該票尚未結清前。踐行將所售物代價。交與貴行云。對於貨物所有權及修發信用保證書之佣金。同如上述。無庸贅言。

(五) 運棉委銷銀行保證付匯票調濟金融

美國福脫華地方道勝棉花公司。與英國利物浦埠嘉生公司接安運棉六百包。委託代銷。道勝公司以避免棉價疲跌。將受虧折。預在紐約棉花交易所拋賣遠期棉花。然後將棉花從福脫華陸地起運到紐約。由紐約水運到英國利物浦埠。商請紐約海通銀行通融辦理。經其允可。道勝公司乃向紐約海通銀行支見票後六十天。照所值棉價款八五折計美金十六萬一千五百元。連同陸運提單等由郵局寄往紐約海通銀行。該行即簽字認付售與市場貼現承購人。所獲淨數付存道勝公司存款帳戶。假如貼現率按年六厘。道勝公司可獲之數為美金十五萬九千八百八十五元。

| | | |
|--------------|----|---------------|
| 六十天期匯票 | 美金 | 161,500.000 元 |
| 扣除六十天貼現息按年六厘 | | 1,615.000 |
| 淨存數 | | 159,885.000 |

海通銀行扣留陸運提單作為担保品。並要求道勝公司簽一合同。承認六百包棉為通融票之保證品。及踐行償付銀行所簽負付到期之通融票。

當棉花運抵紐約。海通銀行業已預備遷入輪船運往英國。當領得水運提單。先時銀行與出口商訂妥。棉花在抵英之前路途中。應由

道勝公司向保險公司保險。該保險單寄往紐約海通銀行。故該行
斯時可連同水運提單。合寄在英代理行。並咨照該棉抵埠。堆入棧
房。再候通知。

利物浦嘉生公司。由代理行通悉棉花運到。乃從事在市場銷售。代
理行則遵行海通銀行所示。交貨時按發票價收取金鎊。待棉價全
部清訖。通知紐約海通銀行。該行按當日美匯英電匯市率折成美
金數。備付道勝公司所支匯票。由銀行通融負付。計美金十六萬一
千五百元。扣除佣金雜費所餘之數。存入道勝公司存款戶內。往常
此項票據未到期前。已由代理行收訖貨款。故銀行願扣付未到期
之利息。收回負付通融票也。
(待續)

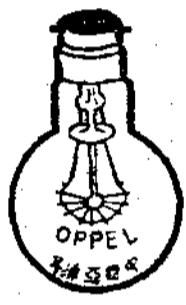
國貨

亞浦耳燈泡

總發行所上海北浙
江路八百二十號

製造廠上海遼陽路
十四號

電話 五〇三三六



完

國

天原電化廠出品

用電化方法，

分解精製之鹽，

製造燒鹼鹽酸漂粉等品。

貨色新鮮，品質純淨，

度分充足，價格低廉。

天原電化廠啓

事務所

上海菜市路一七六號
電話六一一六五號

工廠

上海白利南路四二〇號

大

全

貨

請聲明由(商業雜誌)介紹



解除國內糧食貿易束縛論

李雲良

▲病民政策……亟應解除

糧食爲民生之本。不可一日或缺。重要固無待言。近者各省有限制糧食在本國內自由貿易之舉。此不特影響民生。抑且違背經濟原理。推源其用意。殊不可解。李君爲經濟學專家。本篇係於本年第七屆中國經濟學社年會內提出之論文。所希於政府當軸。速宜明令解除此種病民害商之束縛也。

編者

我國農工產業不能發達。原因固多。而國內貿易未能自由。對外貿易未能保護。實爲致命之傷。現在關稅漸漸自主。對外貿易較易調劑。國內商業尙困於重重束縛。如捐稅苛重。如交通阻滯。如盜匪搔擾。皆國人所共見。姑不具論。而近歲以還。國府管轄各省。竟多明令限制米糧與鄰境交易。甚至一省以內。各縣不能通有無。今并雜糧而禁之。如沿江各省。產米極富。向由長沙九江蕪湖等埠出口。年來初則收取護照費每石二三元不等。後復完全封鎖。上月長沙開禁。每石特徵米稅五元。寧不駭人聽聞。小麥等什糧。漢口雖可出口。而生產最豐之安慶。反不准流通。當地并無麪廠。儲而

不用。吾蘇江北各縣如泰州靖江高郵等處亦復如是。以致麪廠林立之都市。咸感原料不繼之苦。本年國府禁止米麪運外。北方出品銷路復遭阻遏。江蘇各廠面面受軋。不得不停機減工。商務航運。胥受其困。其痛苦可勝言哉。今雖可望開禁。仍難免種種束縛。夫國內土貨貿易。非嗎啡鴉片。非槍礮子彈。而妄加禁止。或征收暴稅。或需索護照。而於洋貨流通。反予以自由。此直世界奇談。唯我中國有之。在省以省為主體。在縣以縣為單位。主張出此。情尙可原。而國府統治全國。竟任各自為政。甚至另頒禁令。病商害民。農工交困。事之不智。理之難解。未有甚於此者。且夫對北封閉之主旨。全因軍事未終。北方於我為敵。為戰略計。乃斷其接濟。無論北方民衆。同為中國人民。於律無罪。於黨不判。苟因一二軍閥之背離。而置一二萬萬人。之口糧於不顧。於理已不可通。然對方誠能因上

海不運米麪而陷於絕境。民與同盡。猶可說也。乃實行禁止。半年於茲。北方軍食未嘗或缺。蓋滬米不去。則可向安南暹羅採辦。滬麪不去。則可向日本香港定購。究其結果。徒為洋貨張目。增加國家之漏卮。戕害實業之發展。於政府財政。亦損及稅收。摧挫稅收。原北方各省。非黨治之區域。貿易尙屬自由。而南方竟阻滯如此。嗚呼。此豈我提倡國貨。獎勵生產之革命政府所願見乎。夫國際貿易。自經濟學始祖亞丹斯密倡導自由主義以來。學者如響斯應。德國經濟學家李司德。雖主張保護政策。亦限於工業幼稚之國家。社會主義派與正統派學說。根本不同。獨於自由貿易主張一致。故十九世紀以還。各國多予國際貿易以相當自由。英國獎勵尤甚。戰後因新興國家之力求自給。及財政上之需要。各國咸增加關稅。形成阻礙世界商業之壁壘。歐洲實行而美國繼起。抵制報復形

勢日惡。未免重演重商主義政策。退縮於十七世紀之閉關文化。今日世界經濟恐慌。未嘗不種因於是。此識者之所以引爲深憂而倡議解放者也。綜上所論。國際貿易。尙應自由。非產業落後如中國者。不應漫加限制。至國內商業。在歷史上封建時代。或多束縛。我國從前軍閥割據。囿省爲界。每擅頒禁令。寢爲疵政。今則世界文明。早入國家經濟時代。而漸進於世界經濟。縱觀各國國內貿易。無不完全自由。理論事實。皆無可議。誠以各處因地理人事種種特點。各宜於生產集物優美而經濟。復因需給狀況與消費習慣之不同。彼此互通有無。分工協力。利溥全國。亞丹斯密主張世界自由貿易之理論。若增進生產能力與技術。若鼓勵各地分工制度。使各事最有利之生產。若擴充市場。促進社會之繁榮。若低落物價裨益人民之生計。皆爲不朽名言。但在國際上尙有利害關係之

不同。當視文化演進之程度而定。而在本國商業。則各省各縣同一統治。利害相關。興亡與共。斷無劃分畛域之理。其說實確當無疑也。且一國內各地物價不宜懸殊過甚。貴能劑之使平。糧食尤屬重要。此非自由貿易不能奏效。以我農業大國。人民口糧。竟不能自給。近年進口糧食。年在二萬萬元以上。其中米佔七成。粉佔三成。如此巨額漏卮。寧不可危。故對於貿易。尤不可稍加束縛。蓋自由貿易。則貨殖懋遷。受經濟律之自然支配。乃能調劑平允。甘苦相共。農工對於有利之生產。必格外努力。富國之要圖也。政府因厘金苛捐之阻滯貿易。已限期裁撤。因米麥麪粉之關係民生。且決定免稅。似已洞察民瘼。國人方馨香感禱。企然望之。何遽變本加厲。乃爾。雖然。往者已矣。世方盛倡實業合理化之說。政治何獨不然。人民授權與政府。因其能也。苟政府不能盡籌遠矚。評審一事

之利害得失。而貿然舉措。如最近阻遏糧食國內貿易。以利民者。轉以病民。當道苟能一窮其理。恐亦不免莞然耳。中央果有統籌民食抵制外貨之決心。必須懲前毖後。促進國內自由貿易。毅然解除一切桎梏。對於裁撤厘金及一切苛捐什稅。同宜切實踐約。不容長此口惠。而糧食向少負擔。新征爲多。既經決定免稅。更應先行實施。以示國家革新政治。增進人民福利之誠意。其尤急而易舉者。則撤銷對北糧食交易之禁令。取締各地妨碍貨物流通之束縛。無論爲加征特捐。或限領護照。甚或完全禁阻。在改革割據局面。力謀統一國治之下。皆爲違背經濟。不利民生之失策行爲。此則政府無心所加於人民之痛苦。消除甚易。繫鈴解鈴。當局責無旁貸。而我人民所應羣起督促者也。

美術照相

王開

中國唯一照相樓



上海南京路五八二號電話中一六二五

請聲明由(商業雜誌)介紹



余之謀事經過譚

沈修庵

▲本社徵文第三題第七名

謀事之困難。非親身經歷者。決難道出此中痛苦。而一經閱歷後。殆莫不受重大刺激者。本文所述。良足為謀事者憫也。

編者

天生我才必有用。本斯旨以立身。以治生。以經營。有為。是烏可不謀事哉。不謀則事不至。事不至則無所事事。人而至於無所事事。則不盡其才而為蠹民。其危害可勝言哉。是故人之不能不謀事勢也。而事之有成與否。天也。余幼知此誼。少長即汲汲謀事。以為治生之計。前後請託人數。不下數十。

所歷年月。約七八載餘。除人自行聘余。及余自行設館與投考外。終未有成。烏虜。余於無事時。所歷艱屯。殆莫有過於余者。顛連窮阨。生人趣盡。隱忍苟活。非悲則恨。俛仰身世。惟有痛淚而已矣。茲約畧述余謀事之經過。並舉余所最受痛苦者詳述之。非敢繁瑣。以志吾謀事之痛史而已。

余生性剛強。又自喜清介。既拙於謀事。又不肯受人憐。視世之乘機抵巇。奉迎諂媚之徒。不啻若糞土。家貧無貨財。具禮贈送親友。以爲謀事之助。其何恃而能濟耶。回憶余初次謀事。爲十五歲時。係余母懇親戚轉託人代謀者。（余早孤。所恃惟母及外祖家）擬謀一學習佳職。竭誠懇託。費盡心力。既得矣。云在滬上中華書局總廠。當時咸意必佳職。及至廠。別無佳職。學排字而已。余當時考察排字界情形。詳細審問。知無出息。曰非我所願。寧歸家園。當卽辭去。

歸家後。卽發憤讀書。專研國學。與友朋切磋頗勤。意欲於學界中求發展。二年後。學稍有得。而家道益落。衣食將不繼。不得已欲謀一教職。以爲供菽水度生活之計。遍託親友推轂。均無着。

至十七歲之冬。家道益難支持。於是遂自設村館。開門授徒。初學生甚鮮。余慘淡經營。悉心教授。至

明年學生遽增多數倍。頗爲發達。惟脩脯甚薄。所得不敷所用。然茲事是余自創。獨力經營。故雖薄尙自慰喜。余於是年與國學專修館預科學董相識。伊知余坐村館。教授尙有成績。卽聘余爲次年該預科中教員。余以事出意外。素非相託。而遽行聘余。其中蓋有天焉。卽解散村館。就該預科教職。黽勉從公。不敢怠荒。任職二載。常自愧文質無底。學殖空疏。所謂教然後知困。爲前程計。深恐自誤人。於是決意欲舉債從名師遊。

至明年二十一歲時。卽辭該教職。負笈受業於陽湖錢名山先生之門。奮志用功。服膺師訓。然雖致力用功。而仍慮及明年出師門後之生計。當時交一同學某（姑隱其姓名）係同鄉。又素相知者。又係余所介紹至錢師門者。故交情頗厚。余素喜以誠待人。見某規行矩步。似道學先生然。聽其言。又常自道慷慨好義。熱血待人者。故余益敬信其爲

人。渠亦見吾以誠待人。亦頗與吾交好。久之。渠深知余之家況。及舉債求學情形。至明年非有事相濟不可。至暑假時。遂慨然許余爲謀職位。月薪約三十金。即在伊族叔處。教三數子弟。余卽拜託。待渠好音而已。至中秋節。渠旋里。後來常與余會。謂事已成就。惟年終前須以文字一看。若佳則准聘汝爲西席。若不佳則准聘汝爲伊所辦之高小學校內爲教員。二處終有一得。汝安心可也。余信之。惟於一看文字云云。心中頗不樂。以聘西席於禮節上頗尊。蓋信仰卽聘。不信仰不必聘。烏可衡人文字而爲取舍。如此似視師道太輕。余心中誠不樂。然以同學某之介紹。難出諸口。祇得依允。從此不另謀。專待此事矣。至年終前。同學某卽將余之窗稿持去。請衡定何事。余則靜待回音而已。俟至半月有餘。忽同學某函至。拆封視之。乃告余位置無着之詞也。余渾如冷水澆背。驚駭莫名。自傷遇

人不淑。命運不濟而已。當時去函質問。後與該同學遇。質問茲事情由。渠謂持去文字。彼未及觀。而彼於汝謀事一節。曾未在意。早已忘却。西席已聘定。所辦之學校教員不更動。故於汝位置無法可想。祇得請汝另謀云云。嗚呼。勢利欺人。一至此乎。聘請教師。有同考試。視人生計。有如兒戲。余生平受此大挫折。心爲之傷。既無顏面可見老母。又愁明年生計無着。衣食卽斷絕。欲另行謀。則年關已屆。無從謀矣。

如何則可。當此山窮水盡時。正無所爲計。幸得前業師錢希藺先生爲余設法。力勸余暫入國學專修館。爲息足之地。藉可爲余向諸相知者假款。以維老母及本身生活。一面可另行謀事。余從之。卽考入。一學期費用。勉強敷衍。一面讀書。一面重行謀事。無如命途多舛。仍無成就。余至是知事終不屬我也。無意再謀矣。下學期祇得繼續借債求學。

然祇有數月費用。亦惟聽天由命而已。

後於陽曆九月間。忽於報上見暨南大學招考書記。即應考。取否本置諸度外。不自意幸邀錄取。遂至暨大服務。迄今已半載矣。此蓋得之於天也。嗚呼。余之謀事之經過。言之殊堪痛心。千萬心血。付之東流。種種希望。總歸成空。甚至被人侮弄。受大挫折。而憂懼積於中。生活促於外。呼天不應。徒增嗟悼。此情此境。何以堪也。世之謀事不成。無人引援者。不其苦哉。余設不遇暨南公開發取材之舉。恐今日仍在愁城中也。余備嘗謀事之艱辛。深知謀事不成者之苦。非斟酌謀職業公開發不可。職業既公開發。則人懷材能有一藝之長者。俱得投試以用。不至鬱鬱與不遇之嗟。此仁人福利斯民之宏業。所望於有提倡改良之責者。

中國果醬



Fruit Jam

果子醬為配食麵包之妙品。力能引味助化。本公司細加研究。務求清潔。適合衛生。確有駕乎舶來品之上。價廉物美。備佐餐用。非常有益。出品如杏子。雪梨。蘋果。花紅果。香瓜。無花果。山楂。桔子等。質料裝璜。皆極美備。攜帶便利。家常旅行。不可缺也。每罐大洋二角五分。大號批發。格外克己。

上海冠生園食品公司啓

總店 南京路
支店 河南路
老店 九畝地

請聲明由(商業雜誌)介紹



四川之蠶絲業(續)

高事恆

一 戊·四川製絲業之工作狀況

四川地大人稠。產業之發展。除製絲工業外。完全在農業狀態中。手繅絲及木車揚返之絲廠。大部份男工任之用新式之製絲工場。始有女工僱用。川南之風俗。較川北爲開通。男工體力強健。有永續性。婦女則技術頗見巧妙。製絲工廠。大多均附設有宿舍。其設備較之一般平民住家爲完善。勞動者樂於就之。故廠家雇用至爲便利。通例先以學生名目招集之。三年畢業。養成方法。上海式絲廠先學習黃繭及索緒。日本式絲廠先習二等繅絲。然後漸漸升爲工人。

在學生期內。除供給食宿外。每日每人津貼約五十文至百文。大約養成期約七八個月。能任正工作。方能畢業。充正式工人。論絲廠之採用學生制度。既可節省開支。又易於訓練。於採算最有利也。其工作情形分述如左。

作業時間 四川之絲廠之管理方法。上海式廠與日本式廠互異。前者寬放。後者嚴格。作業時間。日本式廠通例每年九月至次年六月間。午前六時至午後六時。六月中旬天時漸熱。午後縮短一小時。午後五時終止。酷暑季間上午提早一小時半。下午早

退一小時半。朝食六時。午餐十二時。食事時間二十分鐘。地點在食堂。此時工場停止。休業月末一回。上海式工場通例五時上工。上午十一時半放工。午後一時半上工。六時放工。繅絲場即食堂。休業日每月十五日及末日。

工資付給 製絲概論給制。其算法製絲一兩。付給若干文。重慶又新絲廠每二人至少須產絲二兩。並不給資。二兩以上每兩給資八十文。其他地方各有差異。順慶六十文。保甯四十文。射洪八十文。潼川六十文。綿丹八十文。重慶之工人一個月平均收入工資十六吊文(凡三元)。其他職工之工資如左。

揚返工 一人管理五梓。揚返一絞。二十五文。一個月平均九千文。

撰繭工 撰繭一笨(繭量五六升)十文。平均一個月八千文。

雜女工 一日二百文。

雜男工 一日四百文。

上海式絲廠。嘉定每兩九十文。磁器口日給六百文。另有獎金。

製絲之技術 四川之繅絲工。頗稱優良。如訓練合法。一月半即可繅製。惟一般通病。技術略有成效。行即安悅滿足。不再進取。據最完善絲廠之成績。每日可繅 $\frac{3}{4}$ 但尼爾六兩。其中因繭質之優劣。繅絲亦有差異。試分述如次。

| (產地別) | (每日之生產量) | (生繭一斤之絲量) | (二·西至二·五但尼爾)織度合格之百分率 |
|-------|----------|-----------|----------------------|
| 璧山 | 四兩六錢 | 一·〇一 | 二一·六% |
| 順慶 | 五兩九錢 | 一·一七 | 一九·七 |
| 楊家井 | 六兩六錢 | 一·二八 | 一七·二 |
| 柳池井 | 七兩三錢 | 一·二九 | 一七·六 |
| 塔子山 | 七兩三錢 | 一·三〇 | 一七·〇 |
| 新場 | 七兩四錢 | 一·二八 | 一八·〇 |
| 保 | 七兩三錢 | 一·〇六 | 六一·六 |

前述平均統計。若採用保甯優良繭。平均每個繅工

可產絲七兩二錢六分。其工作之概況試述如左。

| | |
|------------|-----------------------|
| 縲釜 | 五十台 |
| 工作日數 | 六日 |
| 生產絞數 | 一四三 |
| 總絲量 | 二四六五錢 |
| 一日平均絲量 | 八兩八錢四分 |
| 依平均生產量之增減數 | 增一兩五錢九分 |
| 依平均生產量增減 | 增四四·七〇 |
| 生產增賞 | 一·七七八文 (即生產罰賞增減) |
| 一絞之平均縲折 | 一兩七錢二分三 |
| 一絞之增減 | 增三分二厘 |
| 合計增減 | 增四兩五錢七分 |
| 合計賞 | 賞一·八二八文 (即平均縲折增減付四十文) |
| 光澤賞罰 | 賞二四〇文 罰七二〇文 |
| 織度賞罰 | 賞六·三七〇文 罰七三〇文 |
| 其他賞罰 | 罰一二〇文 |
| 精勤賞 | 一·六〇文 |
| 合計賞罰數 | 賞一二·一八六文 罰一·五七〇文 |

商業雜誌 第五卷 第七號 四川之蠶絲業(續)

賞罰之賞 賞一〇·六一文

實際付工資絲量 一九〇兩五錢

依總產量計算每工一日標準無給量二兩二
十八日計應除五十六兩

實際付出工銀 一五·二四〇文(每兩付工資八十文)

合計連賞在內 二五·八五六文(連賞在內)

男女工之成績比較。男工體力强。堪作長時間工作。缺假之日少。女工則反之。而女工之動作遲鈍。機械稍有不完全時。絲之運轉即中止。至技術之比較。大體一日間男工比女工多產絲一兩。且絲之縲折量亦增加一錢。故最近各工廠亦有男工之雇用。惟男工富於騷動性。難於管理耳。

年齡及勤績狀況 縲絲工通例於十二三歲入工廠。一年以上成爲熟練工。於十七八歲爲生產能率最高時代。過此往往因婚嫁或家事而停止工作。絲廠之招收養成工。每期約三五十人。訂立保單。入廠後五個月內若無故退職須賠償損失費。藉以防止轉入他廠。工人年齡平均女工二十歲。男工十八

歲。工人之勤績狀況。據著名之某廠統計。繅釜三百五十六自開廠以來。計十四年間。全體工人之記錄如左。

| | |
|--------|------|
| 養成工 | 五十九人 |
| 未滿三年者 | 八十四人 |
| 未滿六年者 | 六十一人 |
| 未滿九年者 | 三十九人 |
| 九年以上者 | 八人 |
| 十年以上者 | 十四人 |
| 十一年以上者 | 九人 |
| 二百七十四人 | |

夫工人乃廠之命根。能久住不去。即可有熟練之技能。即工廠之利益也。

勞工生活之狀況 四川繅絲勞工之生活。較之一般勞動者為舒適。新式絲廠。食宿均有供給。且食料及居室較普通平民優良。現時米價高漲。伙食每月平均須四五元。衛生設備則尙未見有何等設施。疾病以呼吸器病及天痘症為多。蓋四川氣候多濕

所致也。

己·絲廠之經營狀況

四川製絲業為全省獨特之工業。關係全省之經濟狀態非淺。雖以頻年戰事。民無甯日。但賴天賦之厚。舉凡原料人工燃料均較中國任何蠶絲區域為廉。故絲廠業之進展。亦頗迅速。茲分述其狀況如左。

生絲之生產成本 對於四川廠絲之成本採算。

每担絲百斤。大約需要製造費二百兩。利息五十五兩。及輸運捐稅費四十五兩。共計三百兩左右。內收回廢繭絲費七十兩。是每担絲淨開繳為二百三十兩。假定最高度之繭本為七百七十兩。售價平均千兩。則乏利可沾。但事實上繭本決不至七百七十兩。是四川繭價之低廉。成本藉可減輕。前途實極有厚望。就四川絲與上海絲相比較。上海每日生產產量平均約十兩。而四川因繭質關係祇有六七兩。四川雖勞銀與燃料之低廉。為生產之便利。但近因政

局不定。金融紊亂。利息平均按年一分八厘。購繭及生絲之資本為時較長。不若上海之資本流通迅速。而運費方面。上海生絲十數兩已足。四川則須四十五兩。故就雙方之生產成本相比較。實堪相等。惟四川絲之最大利益。厥為原料繭價之低廉也。今就重慶中日合辦之又新絲廠八年間之生產費如左。

(一) 生絲百斤製造原價表(單位兩)

| | 民國七年 | 八年 | 九年 | 十年 | 十一年 | 十二年 | 十三年 | 十四年 |
|---------|-------|-----|------|-----|-----|------|-----|-----|
| 平均繭價 | 一·二三〇 | 三五七 | 七五〇 | 四九九 | 五五七 | 八二九 | 六八一 | 五七七 |
| 製造費 | 七二 | 九六 | 一三三 | 一三七 | 一四三 | 一五六 | 一五一 | 一七二 |
| 營業費 | 二三 | 三二 | 二七 | 二八 | 一一 | 五七 | 三六 | 三四 |
| 計(工場原價) | 四二六 | 四八五 | 九一一 | 六六六 | 七二二 | 一〇四三 | 八六八 | 七八四 |
| 利息負擔 | 八八 | 八〇 | 一九一 | 三九 | 三三 | — | 六〇 | 五〇 |
| 二類合計 | 五四四 | 五六六 | 一一〇二 | 七〇〇 | 七四五 | 一〇四二 | 九二九 | 八三四 |

(二) 生絲百斤製造費明細表(單位兩)

| | 民國七年 | 八年 | 九年 | 十年 | 十一年 | 十二年 | 十三年 | 十四年 |
|----|-------|-------|-------|-------|-------|-------|-------|-------|
| 俸給 | 九·三一 | 一〇·九二 | 二二·三八 | 一九·一八 | 二二·八四 | 二五·二七 | 二三·一六 | 二八·二七 |
| 工資 | 一八·九一 | 二四·一二 | 二五·〇五 | 三一·一〇 | 二六·五二 | 二五·〇二 | 二五·三六 | 二二·三九 |
| 消費 | 二〇·一〇 | 二五·三五 | 四〇·九五 | 四一·七三 | 三八·二六 | 四三·一九 | 三八·七四 | 六二·〇二 |
| 煤 | 一四·一六 | 二五·七八 | 二七·五三 | 二八·七〇 | 二六·三〇 | 二二·九七 | 三二·四九 | 二九·一四 |
| 修繕 | 六·八七 | 六·〇五 | 八·六一 | 九·一五 | 一九·三一 | 二九·〇四 | 二〇·七一 | 二一·六二 |

| | | | | | | | | |
|-----|-------|-------|-------|-------|-------|-------|-------|-------|
| 消耗品 | 一·七五 | 二·一九 | 五·三一 | 一八·二五 | 八·一五 | 九·一〇 | 八·九八 | 八·〇六 |
| 雜費 | 一·二四 | 二·二五 | 三·六一 | 一·八四 | 一·七四 | 一·六二 | 一·六〇 | 〇·九三 |
| 合計 | 七·二三四 | 九六·六四 | 一三·四四 | 二·九五 | 一四·一二 | 一五·二一 | 一五·〇四 | 一七·四三 |

(三)生絲百斤之營業費表(單位兩)

| | | | | | | | | |
|------|-------|-------|-------|-------|-------|-------|-------|-------|
| | 國民七年 | 八年 | 九年 | 十年 | 十一年 | 十二年 | 十三年 | 十四年 |
| 俸給 | 七·五四 | 一〇·四五 | 一五·四七 | 九·五六 | 八·八〇 | 二九·九四 | 一八·八〇 | 一五·一二 |
| 地租 | 一二 | 一三 | 二九 | 一三 | 一四 | 一二 | 六三 | 五六 |
| 通信費 | 五四 | 三三 | 四八 | 四 | 一 | 三 | 八四 | 七七 |
| 交際費 | 一·五八 | 九·四〇 | 一·二八 | 八一 | 三〇 | 三·三二 | 一·七三 | 二·〇二 |
| 寄附費 | 三三 | 二三 | 三六 | 五 | 一四 | 七·五六 | 一·五八 | 一·四四 |
| 旅費 | 五·三四 | 二·六四 | 四·五六 | 五·三九 | — | 六·〇二 | 三·〇九 | 三·〇四 |
| 消耗品 | 二·三八 | 三·一五 | 一·六六 | 一·一九 | 三〇 | 三六 | 二·六一 | 二·二二 |
| 雜費 | 二·〇四 | 二·三四 | 三·七六 | 一·二五 | 一·八七 | 一〇·〇四 | 三·二六 | 二·八九 |
| 上海用費 | 三·三九 | 三·四三 | — | — | — | — | 四·一一 | 六·四二 |
| 合計 | 二二·二六 | 三三·一〇 | 二七·八八 | 二八·四三 | 一一·五六 | 五七·五七 | 三六·六五 | 三四·四八 |

生絲之金融狀況

四川輸入之需要品。首推棉布。棉紗。雜貨。輸出分山貨。藥材。幫。上海均設有申莊。生絲輸出則原委托上海之絲號如義和祥。寶元。上海間之匯兌騰落無定。視雙方之輸出入貿易狀

祥等號代為出售。四川各廠常派有代表駐在其地。電報二日可達。時局緊張時常不能限時達到。重慶

况及金融供求情形。而決定匯兌之標準。金融制度。有錢秤與九七銀二種。錢秤為與上海間匯兌。作為標準。九七銀則為當地之銀本位。猶上海之有九八規銀也。九七銀對錢秤千兩。為九九八兩。錢秤對上海規元千兩。為九五二兩。一般現金之幣制。通用有銀圓及銅元兩種。銀圓有四川省軍政府鑄造之一元銀幣。其他半圓銀幣僅流通於川西及川南地方。銅元流通於市面最廣。皆一枚二十文。銀幣對銅元之市價。日有變動。上落殊大。而省政府因財政窮乏。濫鑄劣質銅元。因之市價愈跌。民國五年時銀幣一圓兌一千五六百文。最近達五六千文。各地之市價。更復不同。幣制之不統一。殊為民生之害也。四川利息最高。因交通不便。外省之資金移入緩慢。而省內各地運轉又欠敏速。加以政局不甯。人民更吸集現金。平均利息按年一分八厘。匯兌利率。於民國十四年度。上海重慶間最高匯價一千〇十八兩。最低九

六八兩。其間變動有百二十兩之鉅。故生絲之淨得售價。常受匯兌之影響。實堪注意也。

生絲輸出諸費 生絲向上海輸出。長途日久。包裝極應堅固。上海式工場之絲。與上海之結束法無異。每担計十五把。日本式工場之絲。仿照日本式結束法。每担三十把。每担均用麻布包紮。裝於六分板之木箱。每箱價值一元。每箱之包紮布線等計重三兩。嘉定地方之輸送方法。概由郵局直寄上海。每百斤分十六把。每二把束成一小箱。每箱郵費及稅金七元。自重慶輸至上海。每担絲之運費及捐稅。如左。

| | |
|----------------|--------|
| (一) 生絲裝運費 | 三〇〇兩 |
| (二) 重慶海關一担完稅銀 | 七〇七兩 |
| (三) 重慶上海間運輸及險費 | 一五〇二五兩 |
| (四) 上海進口半稅 | 四〇一〇兩 |
| (五) 上海絲棧佣金及棧租 | 六〇一〇兩 |
| (六) 打包費及雜費等 | 三〇二〇兩 |
| (七) 輸出代表駐在費 | 八〇七〇兩 |
| 合計 | 四八〇〇兩 |

每年絲三百担
計費二千兩
通信費等六百兩

上列數目待生絲出口外洋後。進口半稅得向上海海關取回存票。故實際每担絲自重慶輸出至輸往外洋爲止。計元四十五兩。

絲廠之營業成績 四川製絲業之內容。究竟如

何。是爲切要之問題。夫以金融之不完備。利息之高。及交通不便。實頗感困難。幸賴繭價低廉。勞工便宜。故今之視昔。已較有穩固之基礎。茲錄又新絲廠數年來之營業成績。可見一般矣。(單位兩)

| 民國四年 | 五年 | 六年 | 七年 | 八年 | 九年 | 十年 | 十一年 | 十二年 | 十三年 | 十四年 | 生絲售價成績 | | |
|------|--------|--------|--------|---------|---------|---------|---------|---------|--------|---------|---------|-------|-------|
| | | | | | | | | | | | (最低) | (最高) | (平均) |
| 三二六損 | 六·八六二損 | 五·九三七益 | 五·四二〇損 | 七二·三八六益 | 六一·七二六損 | 四七·九五五益 | 四二·二三一益 | 二一·四三五益 | 七·八四三益 | 四六·四〇五益 | 九五五 | 一·二二〇 | 一·〇四二 |
| | | | | | | | | | | | 六七九 | 七〇二 | 六九二 |
| | | | | | | | | | | | 五九一 | 八七六 | 六七六 |
| | | | | | | | | | | | 六四七 | 一·〇五七 | 九二〇 |
| | | | | | | | | | | | 九九七 | 一·二六七 | 一·〇四八 |
| | | | | | | | | | | | 四二·二三一益 | 一·三二〇 | 一·二一四 |
| | | | | | | | | | | | 二一·四三五益 | 一·五四〇 | 一·三一四 |
| | | | | | | | | | | | 九五〇 | 一·二〇〇 | 一·〇〇〇 |
| | | | | | | | | | | | 七·八四三益 | 一·二〇〇 | 一·〇〇〇 |
| | | | | | | | | | | | 四六·四〇五益 | 一·二二〇 | 一·〇四二 |

上表十一年間。共得純益十六萬九千餘兩。一年平均七厘。至四川一般製絲業之成績。雖不能以此爲均利益一萬六千三百餘兩。資本六萬兩。則年利二比例。總之不失爲四川最良好之一種經營也。

第八節 蠶業教育及機關團體

清末四川省勤業道。為獎勵本省蠶業起見。厘金及子口稅均蒙轄免。有成都蠶務局及各縣分局之設立。蠶室設備。飼育法之示範。蠶種分配。及蠶病豫防法規之頒佈。其政策概以日本為規模。當初切實奉行。頗著成效。極有新興之象。光復後。政局混亂。地方割據。現時僅成形骸。有名無實。茲就存在之機關。概述如左。

- (一) 省蠶務局 高等蠶業學校 成都南門外。為省政府所轄管。招收中學畢業生。修業期三年。學生數十人。校舍中設置日本式育蠶法之器具。
- (二) 合川縣蠶務局 合川蠶業中心大河壩地方。附於蠶業公社。設局長一人。勸業員一人。蠶種製造。年育蟻量八十斤。僅製框製種二百張。每張八分。
- (三) 保甯蠶務局 局員一人。職員二人。日本式蠶

室二層一棟。及舊式之乾繭及繅絲室。學生二十名。修業年二年。學費官給。飼育蟻量五兩。例年配布框製種二千枚。

(四) 眉州蠶務局 茅蓋日本式平屋二棟。八室。局長以下職員三人。生徒十五名。二年畢業。學費官給。惟幼年之兒童。施以高深之蠶業教育。能否領悟。殊屬難事。蟻量三十餘兩。僅製種三百枚。(完)

●注意 注意●

多咳傷肺日久成癆查治癆必愈之藥迄今外國醫藥兩界尚無發明目下只有一唐拾義大醫師久咳丸直接有革咳溶痰之效問接有防癆保肺之功正本清源舍此莫屬



久成咳癆

每瓶一元二角

總發行所 上海愛多亞路廣西路角 父子大藥廠

請聲明由(商業雜誌)介紹

金鼠牌香煙



煙味好
價錢巧

上海華成煙公司出品

請認明由(商業雜誌)介紹



商店櫥窗陳列法

(三)

朱武叔譯

時事與廣告及櫥窗陳列之連絡

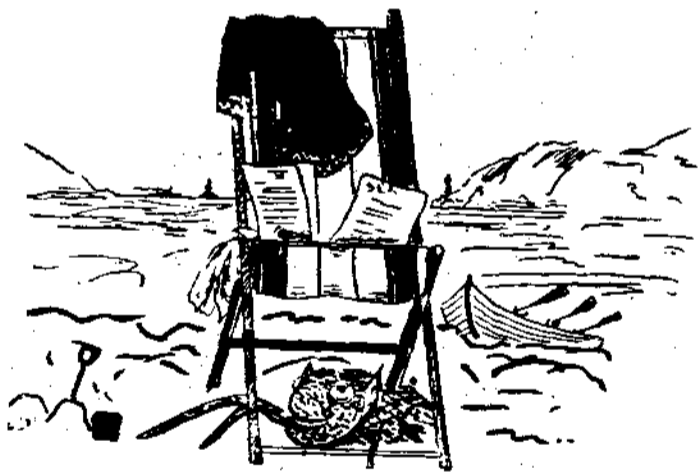
某新式之面巾櫥窗陳列。祇有一簡單之椅子。及本埠日報一份。報上刊有該店之廣告一則。尚有寫信簿一本。上有未寫完之信一通。同置於椅子之上。其信之大意如左。

「執事先生台鑒。敬啓者。頃閱本期商業雜誌。貴公司廣告。藉悉。貴公司現新到有某種手巾。茲特函懇。速將此種手巾六條。交郵局原班寄下。爲荷。」

此陳列之圖樣。見第二十一圖。此警惕之短信。非惟能引人注意。抑且用記事體而敘述此公司兼營郵售事業。見諸日報某張上之廣告。且此廣告之貨物。又爲真正的假期日用面巾。而能於此店之櫥窗中見之。椅下之鱈魚。有使人聯想此信與廣告之作用。此廣告於

商業雜誌 第五卷 第七號 商店櫥窗陳列法(三)

此陳列期間內。常有消息載入云。



圖椅摺之用上船 (圖一十二第)

「當心鱈魚」爲此櫥

窗之特別陳列牌。

第二十二圖。爲一著名之警惕計劃。此種計劃。

既不失本意。而又新穎。

此圖有二重好處。所以

引人注意。而又廣告該

店之口號。「玻璃房子」

在每週日銷售櫥窗陳

列賽會中。此陳列得第

三獎。而此玻璃房子之

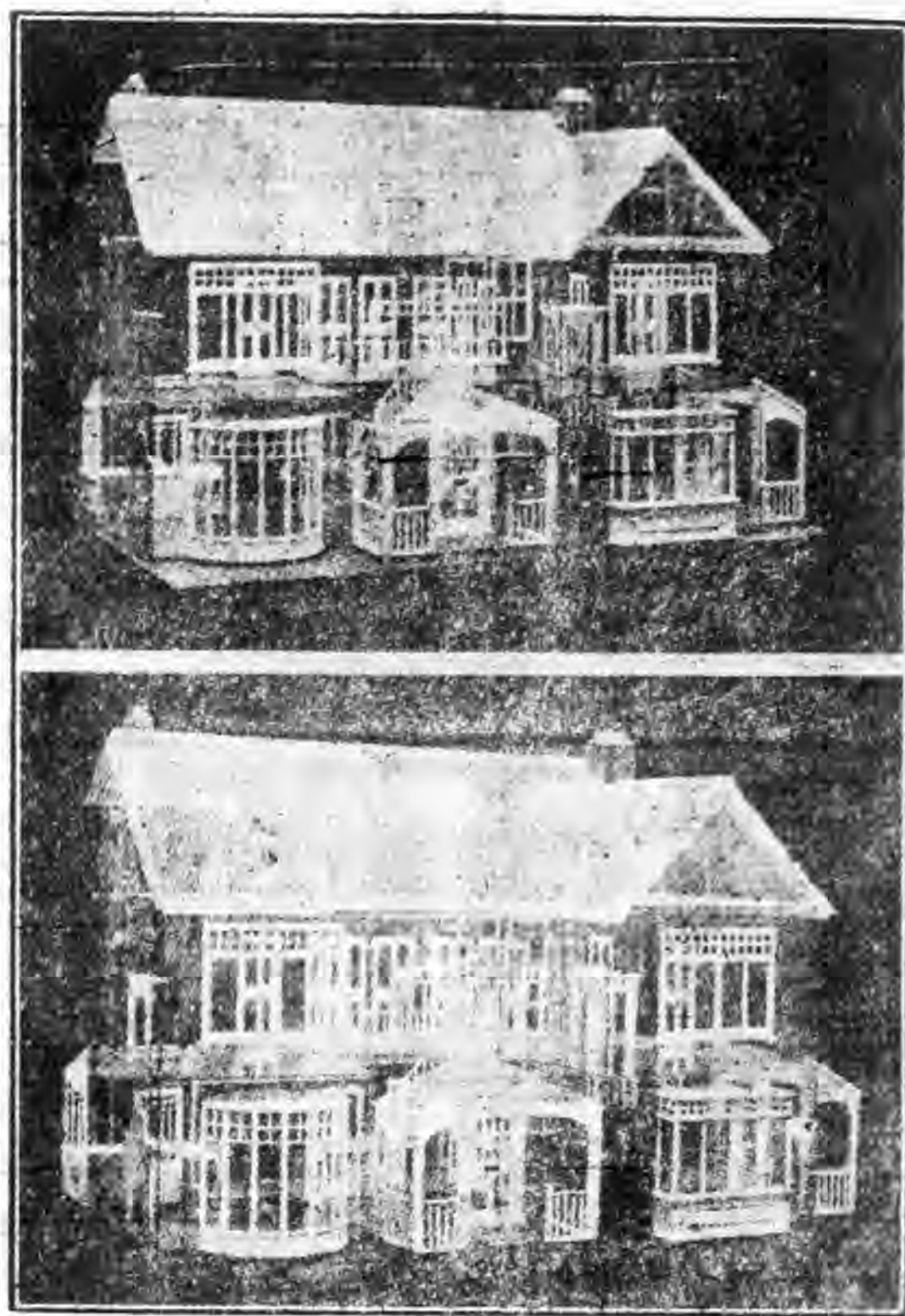
製造工作。在得標表上。名次頗高。不過缺乏銷售力。是其缺點耳。今為讀者介紹一百分表。此表頗有價值。英國飾窗員聯合會用之。

(第廿二圖)

玻璃房子

(上圖日光攝取)

(下圖夜間電光攝取)



以批評櫥窗陳列。今此百分表。已為全世界所公認。蓋此表出諸有經驗陳列人之思索云。

百分標準表

櫥窗陳列銷售之能力

二十五分

廣告貨物之說明 (圖三十二第)



計劃排列之原意

二十五分

陳列工作清潔

二十分

簡單

十分

不耗費

十分

價目牌與廣告物之排列

十分

應用活的模特兒等。為最近陳列之新現象。第二十三圖中之愛爾



彌女郎。為表示貨物來源之好背景。但此陳列。所以顯示標識說明之能力。陳列有商標之貨物。當使陳列牌及他種廣告物之勢力。有強於貨物之傾向。此陳列在一九二一年每週銷售櫥窗陳列比賽會中。得第一獎。並得有銀杯一只云。

第二章

三種標準陳列之優點

簡言之。有三種標準陳列。此三種陳列。各有其特殊之優點。且各有其特殊之弱點。

(一) 全部陳列

全部陳列。百貨商店及上等商店多應用之。今略述之如次。

一、全部陳列。可於最短期間內。使陳列得有完全之誘引力。及更調之機會。

二、全部陳列。使觀客心中。發生內部貨物尚有較多於櫥窗陳列者之感念。因之大商店利用「任君所至政策」。以補救直接銷售之損失。

三、全部陳列。可用少數貨物陳列之。因之所費之時間亦少。全部陳列。百貨商店用之。可以顯其營業之富有與鉅大。

(二) 全部陳列附道旁陳列

一、除百貨商店外。各店用之以注專力於直接銷售。
二、雖櫥窗之地位有限。然可使大眾牢記該店所有各種貨物。
三、各種營業。均樂用之。

(三) 貨物陳列

一、引起顧客購買大量貨物之心。
二、專用於廉價。與低價之貨物。
三、直接銷售之大好訴求力。

此三種陳列之各個三優點。述如上文。但吾人在未知店之地址。居民之多寡。永久居民與游歷者。暨營業狀況。以及店前之適當否之前。實不能下一斷語。以定何種陳列。對於某業最為有益。

全部陳列附道旁陳列之優點。厥為可適用於普通現代之店前。且可適用於各業。至於道旁陳列。則可以玻璃之板。附着於柱上。其缺點則為此法現在各店均用之。因之其效用乃大減。不過此道旁陳列。所以陳列獨種貨物。或陳列主要陳列貨物之另件。此種陳列。不必飾以許多貨物。

不論應用何種陳列。陳列者對於陳列之貨物。應有相當之研究。當知其所賣貨物之來源。如何廣告。如何銷售。如何存放收藏。設能以此諸種智識。和以良好之試驗。則彼之櫥窗陳列。必能銷售其所陳列之物。

在一櫥窗內。勿加以多種之意象。甯願一而佳。不可多而劣。如欲得上進之機會之可能性。則櫥窗陳列者。當棄去一切舊習慣上之意象。而從事於如何改進其效率。而升高陳列一職。為一種高尚之職業。

飾窗員之弱點

利用 Utility 之需要。日甚一日。櫥窗陳列者對於陳列各種貨物。自家具起。至小五金物件為止。不論其為何種櫥窗陳列。小物件最有誘引力。

祇有極少數之飾窗員。能加十分注意於作一衣着之櫥窗陳列。而因全不注意於清潔一事。乃污一衣服。而使大眾見之生厭。

(一)大誤點

有經驗者與初學者間。共同最大誤點之一。厥為彼等陳列貨物。完全依照其個人之喜悅。而不以大眾之愛惡為主。因之使櫥窗陳列。失去許多銷售力。

(二)玻璃上之物件

櫥窗陳列者。於手套領帶。及美觀之小雜貨陳列中。放置價目標籤之時。常有錯誤。例如領帶陳列之櫥窗陳列員。常將幾張價目標籤。任意貼於櫥窗玻璃之上。此種價目標籤之角度不一。因之乃使全

部陳列成爲一種價目標籤之聚積物。設某業之貨物。可於玻璃窗上表明之。則可用此法。不過當鑑別貨物。並與以相當之添加價目標籤方法。

女飾窗員

商業陳列一藝。實爲一種有智慧婦女所最合宜服務之職業之一。且有許多婦女。已能證實其藝術之天性。與其陳列之方法。

女飾窗員欲陳列貨價已通知之物品。而使有效之一事之可能性極小。因此種陳列。須加以無限時間與夫極細心之工作。證諸烟草商之櫥窗陳列。可以明矣。

大多數百貨商店。奢華物之櫥窗陳列所供給之機會。並不能如應有如是之多。且除非櫥窗陳列者。有極大耐性與堅忍心。則其結果必遭失敗。

櫥窗陳列孩童之貨物

大多數之女飾窗員除他種櫥窗陳列。總有一部份孩童之櫥窗陳列。今有幾種新奇之物。初學者所不難陳列也。不過同時當注意其各種陳列。須有製造空氣作用之能力。女飾窗員可無困難於陳列以下任何一物之孩童櫥窗陳列。

飾作保姆狀之蠟像

育兒室之景緻——嬰孩之浴室

小兒車

鶴——小模型之鶴立於小孩之梯上

凡此諸種小物件。均能增加孩童櫥窗之誘引力。且可避去每星期同樣之陳列。而免重複。

萬勿使多種意象。現諸一櫥窗之內。甚至其中每一意象。均可應用於此陳列。吾已言之。一而佳。實勝於多而劣也。

女性飾窗員。有志從事於陳列工作者。而天又賦以美術之天性者。則最好服務於上等之營業店中。因此種營業之櫥窗陳列。全依一種能將各種各個器物。與另件集合之才能。以陳列櫥窗。

女性之飾窗員。於陳列上等營業櫥窗陳列之時。常有一種過分陳列之傾向云。

第四章

陳列已廣告之貨物

現在各種事業之製造家。均亟亟乎于羅致多量之櫥窗陳列地位。於零售商店中。日用必需品之製造者。常於極流行之刊物上。登載廣告。以引起大眾之興趣。在有種情形之下。製造家常雇用有經驗之陳列人。游行全國專代其某種出品作陳列。而各該地之本地廣

告。則亦同時連帶舉行。

有商標之貨物

諸製造商標之貨物者。常用大規模之櫥

窗陳列相競爭。而得良好之結果。雖則現在尚有少數零售商。不願陳列有商標之貨物。彼等以為此種櫥窗陳列。對於欲競爭者。並無何種優點。而以為此種已經廣告。已引起大眾興趣之貨物。當存滿足之心。此等櫥窗。正應留諸未發展各廠之用。

幾種利益

欲與競爭者相競爭。而陳列貨物之於本區無論

何處。或可郵售者。有幾種利益。

陳列已廣告之貨物。第一點可向工廠製造家要求盡量之援助。綜之。即可利用製造家之廣告。

最好用一種能連絡廣告運動與實物之方法。以陳列此種櫥窗。

機會。陳列已廣告之貨物。常有增加顧客之機會。而此種無論

何處可購得之貨物。其櫃友之善於應酬顧客。厥為銷售之一大原因。

陳列牌

常存一種少用陳列牌。少陳列貨物之觀念。可常使實

物櫥窗陳列有一種極強之狀態。能顯出更祈望中之顧客。發生一種樂於觀察實物之意念。此種陳列。每告人以製造之手續。或此實物用途之實例。

時事陳列

陳列報紙已引起大眾注意之貨物。可得許多利益。

日報上所登載之時貨新物。對於陳列大眾必需品之櫥窗陳列。有極大助力。

並不必需陳列大眾已知之有商標之貨物。設能常常留意襲取各日報上各時行貨物。為作有效櫥窗陳列之基礎。於揭示小券上加以特殊之術語。能增加其效用。

視察貨物 一九二一年夏季之第一下雨之日。使許多日報

登載。並附以人民未預備下所受大風雨困苦之照片。

某業衣飾者。彼不但預

備天雨用之貨物。且其

櫥窗亦作攸關之陳列。

襲取各日報之意見。而

用於雨傘陳列之中。此

特殊之陳列。因供給人

以立時之需要。而得引

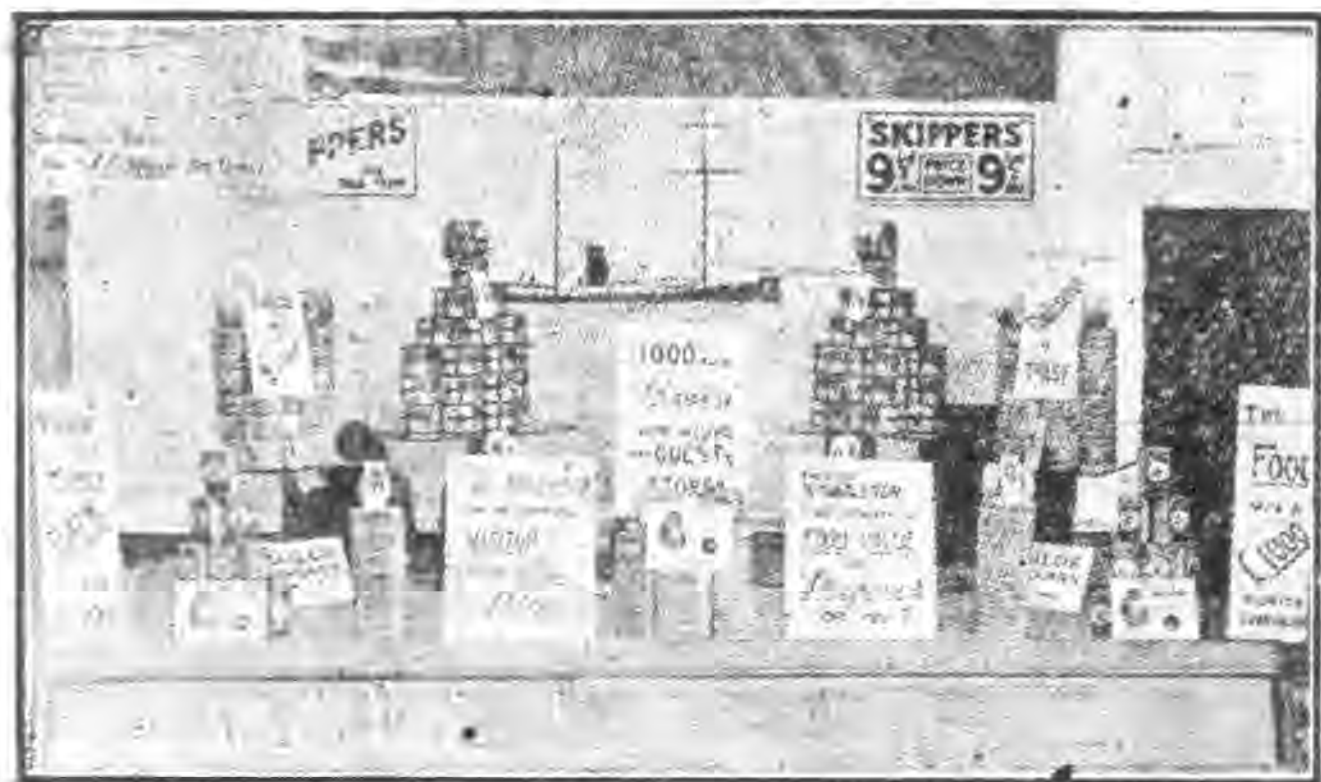
人注意。加以標籤有許

多繁要之術語。若「勿

向他人借。應自備一柄。

「天雨之用唯一雨傘

」觀迎風雨但當使之



列陳之物食頭罐 (圖四十二第)

乾燥」等。勝利可卜也。

時行的罐頭食物

第二十四圖。所以顯示另一事物之連

絡時事與櫥窗陳列。此陳列表明一業陳列者之應用較小之櫥窗。

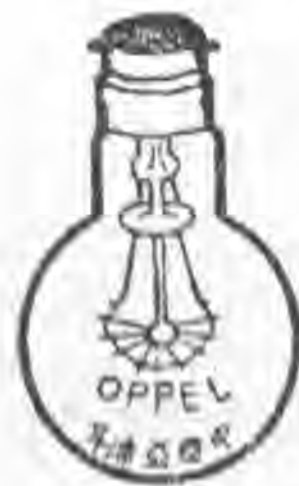
而作飾滿之時事陳列。初業者必樂於知此特殊之背景。標籤及其

全部陳列。為一祇有二年經驗之陳列者所飾出。亦所以證明初業

者有運用腦筋之場所。時事予良好之櫥窗陳列。良好之營業。以無

限機會。 (未完)

國貨 亞浦耳 燈泡



總發行所上海北浙
江路八百二十號
製造廠上海遼陽路
十四號

電話 五〇三三六

介紹(誌雜業商)由明聲請



中國夏布工業

俞甯頰

▲盛銷國內外 現狀甚佳

夏布潔白耐穿。服御舒適。為夏令重要衣料。其目前情形。固為我人所欲知者。茲篇所述。足
視一斑。

編者

夏布為中國特產。質堅耐久。美麗文雅。與綢緞無異。而純白皎潔。永不翻黃。則又過之。至通風離汗。適於夏季。俾益衛生。則更非留汗黏肉之洋紗棉布所能比擬。故年來國人服用者日多。每屆夏令。盛銷一時。大有取洋紗羅紡而代之之勢。每年除供國內消費。高麗台灣歐美各國。亦頗有銷路。民國九年至最近年。中國夏布輸出價值。自三百五十九萬三千六百三十四兩至五百餘萬兩。其中以美國銷數最巨。各地織戶。以國內外需要日殷。莫不努力增加出品。漸成爲一種重要工業。倘能擴而充之。亦可由家庭手工織造。進而組設大規模之織造廠。投外人之所好。加以改良。如前年上海國展會之江

西女子工業社出品桃花西餐台布。甚得美人歡迎。出品既精良。花樣又日異月新。則內外銷場。自能與日俱進。茲將夏布產地種類各情形。擇要略誌如下。

(一) 產地

夏布產地。為四川、湖南、江西、福建、江蘇、廣東等省。福建之氣候。最宜於種植大蔴及苧蔴。其重要產區。為南安、安溪、永春等處。惟本省原料。多供不應求。常有從湘、鄂、陝、豫、川等省購買蔴料。有時或向台灣、香港購辦。全年所製夏布。約十五萬担。價值達二百五十萬元。其中質地低劣者。供本地之消費。質地細潔者。則運銷上海、廈門、汕頭。或

出口。四川夏布製造業均在內地。紡織工廠僅有數處。如鄰水、重慶、江津等地。其產品大抵運銷漢口及上海。布質較遜於閩產。湖南夏布有大宗之出產。且紡織工業發達。其重要產地為濱沅、湘江、資江各地。每年產麻有五十萬担。大半專供織造夏布之用。其重要市場為長沙、瀏陽、衡山、常德。布疋質地大致均佳。其纖維較川閩兩省所產為堅而細潔。江西所產夏布亦有相當額量。近年產量尤富。出口總值幾達五百萬元。全省各地均有出產。而以舊撫州府屬臨江、崇仁、萬載、宜黃、廣昌為出產之中心。甯都、河口、玉山、修水等縣次之。產品除少數供本地消費。大半輸往上海。江蘇所產夏布質地粗劣。大都供製蚊帳之用。消費於本地者甚少。

(二) 原料

夏布原料多以大麻之皮製之。或有以大麻、苧麻及波羅之纖維製之。或有以三種料合製之。麻之一物。中國本部及各州均產之。每年有春夏秋三季。春季收成最低劣。夏季收成質地較佳。秋季之麻其纖維更適於紡織。麻於收成後。將皮剝下。再去其外皮。置日下曬乾。搓成爲線。折爲細絲。聚至成團。則可織布。織成之布。將其懸掛空中。一日色澤不白者。更用石灰及綠豆灰之灰水煎煮。則成潔白之夏布。

(三) 種類

夏布之種類甚多。按其質地及布疋長闊而異。(一)萬載布。產自江西萬載。細者寬一尺七寸。長四丈八尺至五丈。粗者寬同上。長短不一。(二)甯鄉布。產自湖南甯鄉。質輕而寬一尺四寸。長九丈。(三)瀏陽布。產自湖南瀏陽。織工細密。寬一尺三寸至一尺三寸半。長四丈二三尺至四丈八尺。(四)內江隆昌江津布。產自四川。內江寬一尺三寸半。長四丈四尺。(係捲筒子)隆昌寬一尺四寸半。長四丈九尺。江津寬一尺三寸半。長四丈六尺至五丈。(亦捲筒子)。(五)宜黃甯都河口玉山崇仁布。均產江西。宜黃寬一尺二寸半。長四丈八尺。甯都寬一尺二寸半。長八丈八尺。河玉寬一尺二寸半。長短不一。崇仁寬一尺三寸半。長四丈九尺。(六)外安布。產江蘇太倉。寬一尺二寸。長四尺四寸。(七)無錫布。產蘇州。寬一尺四寸。長五丈二尺。(八)波羅麻。產廣東。以波羅樹皮製之。寬約一尺二寸。長度無定。

(四) 品質

夏布質地。以瀏陽萬載所產者爲最優良。福建四川次之。其他又次之。萬載夏布質料精良。經緯勻緊。愈洗愈白。永不並紗。不漂能用。實爲上品。內江、萍鄉、瀏陽、隆昌各布。除較萬載寬窄長短及少能用本色者有異外。餘均相等。醴陵布裝飾仿同瀏陽。惟紗線空鬆。宜黃布漿漂極佳。布身中平。玉山河口多斑點。少細布。惟能耐用。江津布紗略扁。少細者。漂色稍次。亦能耐用。甯都崇仁各布。漿漂裝飾均與宜黃相等。惟寬窄長短有異。布身不如宜黃之佳。以上各布均夏布中之有名者。其他江蘇廣東所產。品質多黃色而粗劣耳。



中國經濟學社第七屆年會誌盛

記者

中國經濟學社係全國經濟學家所組織。對於經濟問題貢獻良多。本年第七屆年會。于九月二十日起在無錫縣商會舉行。會期四日。到會社員二百餘人。濟濟滄滄頗極一時之盛。茲將開會詳情彙記如下。

第一日

▲到錫之社員 各地社員先後到錫者。計有馬寅初（社長）及其夫人與倪女士、唐星海（籌備主席）、潘更生、蔡德生、鄧志和、唐慶增、高踐四、邵元冲及夫人張默君女士、馬崇淦及夫人（宣傳主席）陳其采、陳其熊、趙文銳、祝仰辰、莊智漢、洪思伯（率眷）、史維煥（率眷）、陳震巽、徐兆菴（率眷）、朱義農、賀良、詹顯哲、壽勉成、陳燦、汪叔梅、蔣元新、韓祖德、劉治乾、李權時、潘序倫、王振漢、王平陵、江禪山、魏頌唐、祝世康、解炳文、戴謫廬、李雲良、汪叔梅（率眷）、王雲五及夫人、金侶琴及夫人、何德奎及夫人、沈學鈞及夫人、壽毅成、汪之

槐及夫人、蔡承耕、林煒、衛挺生、施濟先、陸梅曾、胡博淵、鄧栽岑、林襟宇、陳錦聲、胡善恆、戴修駿等。共到社員暨眷屬二百餘人。

▲開會秩序 (一)唱黨歌(音樂隊同時奏樂)(二)讀總理遺囑(全堂隨讀)(三)靜默(四)致詞會辭(五)演說(邵元冲先生戴季陶先生)(六)散會

▲開會時情形 九月二十日上午九時開會。全體社員均出席。來賓到者數百人。全體行禮讀遺囑及靜默後。即由主席馬寅初報告。許師慎速記。鄒同一司儀。

▲馬寅初報告 社長馬寅初報告。述學會略歷。並謂本屆年會在無錫舉行。籌備委員會主席唐星海等。籌備年會頗為熱心。成績甚佳。無錫為實業發達之區。從事實業者又多。經濟學家。在此舉行年會。頗為適宜。基金已籌得七萬元。內有穆藕初一萬元。錢新之一千元。陳藹士一千元。浙江省政府一萬元。財政部二萬元。蘇省府一萬

元。又魏頌唐等。另有張學良二萬元尙未收到。並不列入。至於季刊。另出基金。由李權時編輯。現已出版三期。浙省政府允將寶石山上房屋一所租與本社。作為杭州分社圖書館之用云云。報告畢。即請中委邵元冲君演說。

▲邵元冲演講 邵君講題為「中國經濟建設與農業政策」略謂今日之欲強國者。有主張工業者。亦有主張農業者。及主張其他政策者。但工業國亦不能放棄農業政策。因農業為工業之根本。中國素以農業為國。且有種種農人美德。故目下中國經濟建設。當注重農業政策云云。(詳稿見本期第一篇)

▲戴季陶演詞 中委戴季陶因足疾忽發。在湯泉醫治。故不能蒞錫。將演詞快郵寄錫。請史維煥君代表演講。其講詞略謂(一)年來國人研究學問者多。範圍廣。程度深。足為國民文化慶。但就一般學風觀之。覺為學浪費精神之處過多。青年更變本加厲。消耗有用之光陰。(二)又十年前有人以為治歷史學者。多以畢生精力浪費於一姓一族之家譜。今國已為民國。則昔之治史學之精神。不可不根本改革。(三)吾國今日治經濟學者。欲求化險為夷使之真成爲經世濟民之學。其道無他。惟確信民國建國精神之三民主義。以講求人盡其才。地盡其利。物盡其用。貨暢其流之理法。而不浪費精神而已。是經濟學會之會員。實為中華民國國民中負最重大之使命。而

任最艱鉅之事業者也云云。

▲參觀各工廠 第一日下午本定舉行社務會議。後改爲參觀。參觀之工廠計有工藝機器廠。恆德油廠。慶豐紗廠。麗新染織廠。茂新二廠。

▲潘縣長之歡宴 無錫縣長潘更生。係學社社員。於二十日晚間六時。在縣商會歡宴社員。到壽勉成。施濟元。蔣光新。史維煥。李權時。陳燦等二百餘人。由潘縣長致歡迎辭。先述歡迎之意。繼謂無錫雖爲實業之區。但近來外強中乾。收成不佳。希望各社員。本經驗學識。設法救濟。不吝指教云云。次社長馬寅初。請陳其采致謝詞。宴至九時後。賓主盡歡而散。

第二日

▲全日會員游覽 二十一日爲星期日。天高氣爽。會員全日游覽。上午八時。在上運橋大有棧碼頭下船。前往者有邵元冲及其夫人張默君。陳其采。王雲五。唐星海。唐慶增。戴謫廬。王志莘。楊蔭溥。馬寅初。林襟宇。馬崇淦。金侶琴。潘序倫。李雲良等二百餘人。其游覽秩序如下。(一)上午九時開船。(二)十一時游覽梅園。(三)十二時在船午餐。(四)二時游覽鼇頭渚。(五)四時游覽蠡園。(六)五時開牛皇浦墩。(七)七時在船晚餐。(八)八時開回大有棧碼頭。

第三日

▲上午宣讀論文。二十二日上午九時社員在縣商會宣讀論文。論文委員會主席係李權時。所讀論文題如下：(一)解除國內糧食貿易束縛論(李雲良)(二)葫蘆島今後形勢論(李雲良)(三)長江流域商情航況之鳥瞰(李雲良)(四)中日關稅協定之研究(賈士毅)(五)投資研究(張原絜)(六)流動經濟學(李權時)(七)從唯物史觀說到新唯心史觀(李權時)(八)會計科目論(周貽園)(九)市財政問題(董修甲)(十)外籍銀行在中國之勢力(宗賢俊)(十一)財務監督制度之改良(宗賢俊)(十二)西洋經濟思想最近之趨勢(唐慶增)(十三)中國現在進口稅則之研究(劉廷冕)(十四)農業問題(金問泗)(十五)農佃之研究(喬啓明)(十六)上海生活費指數(盛灼三)(十七)關稅稅則從價貨品價格標準之研究(周振聲)(十八)評鐵道部統一會計委員會關於修改賬目名稱之建議(楊汝梅—暨南大學)(十九)抽樣法在統計學內之重要(劉治乾)(二十)電力灌溉為解決民食問題之一法(王振漢)

▲下午開社務會議。是日下午二時舉行社務會議。社長馬寅初主席。許師慎記錄。首由馬社長及書記朱彬元會計蔡承新季刊總編輯李權時分別報告。繼討論各社務提案。

▲議決事項。(一)理事會提本社應添設贊助社員案(保留)。(二)理事會提社員資格應取限制主義。凡無經濟著作或經濟事業上有貢獻者不得入社案(照案通過)。(三)朱彬元提本社應促進分社之成立。社員應分組研究經濟問題。以資團結精神。並發揚學術案(通過)。(四)朱彬元提建議政府從速訂立銀行法規以鞏固全國金融組織案(主席說明國府已起草銀行法本社似無再建議之必要由原提案人撤回)。(五)李權時提社員應努力於經濟科學的自立及經濟圖書的中國化案(通過)。(六)李權時提本社基金的支配應儘先顧到出版經費案(交理事會辦理)。(七)馬崇淦提本社於社會發生重大經濟問題時應在各埠多舉行演講並發表文字以作社會之參考案(照原案通過交理會辦)。(八)劉大鈞提本大會主席應指派講學會議委員三人或五人與各地到會社員商酌預排各地一年中講學會議之議程。此項議程須規定各地開會期間論文題目及担任者姓名在大會開會前宣布案(照原案通過交理事會辦理)。(九)金國寶提本社應促進中國商業票據市場之發展案(通過)。(十)林偉提建議政府從速制定全國官廳會計制度案(交本社季刊發表)最後為臨時動議

▲籌募基金。主席報告籌募基金經過。略謂本社基金經一年來之努力已募得四五萬元。并得社員前南京市財政局長金國寶之

協助。照官價購得首都老王府官地五畝。惟本社基金預定募十萬。現去額定尚遠。本席主張社員應共同努力籌募。并提出仿照清華大學建設畢業同學會辦法。每人募得基金百元。六年清償方法云云。結果經全體贊成通過。交理事會切實辦理。

▲籌備分社 經衆討論議決。一地社員滿十人以上得函准總社組織分社。二總社設南京以後總社理事會應規定在京開會。三上海分社應積極覓地址恢復組織。

▲下屆年會 全體主張提出杭州、甯波、青島、遼甯、北平、蘇州六處。交理事會酌量情形選擇一地。作為下屆年會開會地點。

▲當選理事 宣布當選理事結果如下。社長馬寅初。副社長劉大鈞。理事朱彬元、李權時、衛挺生、潘序倫、金國寶、徐寄廬、劉秉麟。

▲團體招待 是晚七時無錫縣教育會、江蘇省立無錫中學、無錫縣黨部、江蘇省立教育學院、無錫縣教育局、無錫縣立初級中學、私立無錫中學、私立國學專修學校、無錫縣立女子初級中學、江蘇省立錫中實驗小學、私立競志女學、私立輔仁中學等十二黨教團體。在無錫飯店歡宴各社員。高踐四君致歡迎辭。又無錫商會絲紗麵粉銀錢染織等七團體。亦雇畫舫五艇游艇四艘。招待全體社員。歷游梅園小箕山鼇頭渚等處。

第四日

▲公開演講 二十三日上午九時。在縣商會舉行公開演講。到有一千餘人。朱彬元主席。何德奎講「銀價低落之補救方法」。李雲良講「被侵害之中國航權」。此文見本報第三期。諸青來講「共產主義與忠恕之道」。下午參觀紗廠。晚七時謝宴。因譚延闓逝世。停止娛樂。而不克舉行云。

三十餘教育名家合著 全國大學生必讀 學生指南

▲題詞

中央研究院院長蔡子民

▲序文

安徽教育廳長程天放

中央大學校長張乃燕

本書目錄

| | |
|----------|-----|
| 大學生指南 | 歐元如 |
| 女學生指南 | 賈如 |
| 中學學生指南 | 鄭年 |
| 華僑學生指南 | 余秋 |
| 法學院學生指南 | 李寅 |
| 農學院學生指南 | 李寅 |
| 醫學院學生指南 | 李寅 |
| 師範學院學生指南 | 李寅 |
| 童子軍學生指南 | 李寅 |
| 出洋留學指南 | 李寅 |
| 科學指南 | 李寅 |
| 社會學指南 | 李寅 |
| 經濟學指南 | 李寅 |
| 民衆教育指南 | 李寅 |
| 國學指南 | 李寅 |
| 英語指南 | 李寅 |
| 美術指南 | 李寅 |
| 體育指南 | 李寅 |
| 音樂指南 | 李寅 |
| 翻譯指南 | 李寅 |
| 衛生指南 | 李寅 |
| 果外作業指南 | 李寅 |
| 讀書指南 | 李寅 |
| 升學指南 | 李寅 |
| 職業指南 | 李寅 |

出版及總發行

上海法租界馬路
勤奮書局

勤奮書局

分發行 上海三馬路謝文益印刷所

▲上海代售處 世界書局

大東書局 華通書局 文明書局

請聲明由(商業雜誌)介紹



中外商業大事記

植

(自十九年七月一日至七月三十一日)

●七月份

一 日

- ▲南京 中波(波蘭)友好通商條約正式簽字。
- ▲紐約 綢銷疲滯。中日絲價每磅狂跌美金八九角。
- ▲大阪 華僑商要求減收欠款二成被日商拒絕。
- ▲東京 本年上半年期日本全國對外貿易總額計(單位千元)輸出七二九、七九四。輸入九四七、五九二。共一、六七七、三八六。入超二一七、七八八。比去年上半年期之出入額輸出減二成八分。輸入減二成六分。
- ▲上海 (一)銀行及交易所循例結賬。休業二天。(二)市商會全體執監委員宣誓就職。(三)京滬郵航改由中國航空公司經理。每日往來一次。

商業雜誌 第五卷 第七號 中外商業大事記

二 日

- ▲香港 廣州及香港兩工商銀行停業。
- ▲天津 葫蘆島舉行築港開工典禮。
- ▲海牙 荷下院通過徵收精糖進口稅每基羅二佛洛林又四十仙之議案。
- ▲南京 (一)蘇農礦廳因江浙兩省春夏繭歉收。絲織業原料枯薄。請禁乾繭出口。(二)國際勞工分局成立。
- ▲上海 (一)香港工商銀行滬分行被牽累停業。(二)國貨維持會要求限制服穿西裝。

三 日

- ▲東京 日本工商會議所調查世界三大都市物價之下跌率。計東京一四・二(百分率)。紐約一三・二(百分率)。

倫敦一〇・五（百分率）

▲柏林 德鋼鐵業工人因減發工資實行罷工。

▲倫敦 (一)調查棉業之經濟顧問團報告主張甲改良技術。A多用短絨印棉。以代價值較昂之長絨美棉。B製若廉價之泛用貨品。以恢復遠東市場。C改用環錠紡機。D採用自動或半自動織機。乙。合併資本。(二)英資本團通過擴張英貨市場之新議案。

▲紐約 紐約鋼鐵大王湯木遜逝世。遺產八千五百萬金元。

▲上海 (一)江浙絲織會呈請限制添設繭行。(二)吳淞口到颶風。傾覆船數艘。(三)華絲運歐水脚。每件(一百十二磅重)又漲一兩一錢半至六兩二錢。

四 日

▲南京 十八年度金進口九六三。金出口二九二五。銀進口一〇二一一三。銀出口一三二六三。金出超約二倍餘。銀入超約九倍餘。

▲瀋陽 東省五月輸出大豆七四六〇九噸。豆餅八四八

▲東京 (一)高岡市四百家銅器製造者因市面蕭條。將

千餘工人全部解雇。(二)日本之超特快車開行。由東京至神戶費八時五十九分。

▲西謨拉 自三月一日起至六月十五日止。印度全境因非武力反抗運動而下獄者共四千三百七十七人。

▲上海 (一)華茶在俄銷路被日商奪去大半。(二)合作運動宣傳週開會。

五 日

▲東京 (一)日本實現百貨店火車。(乃改造貨車為鋪面式樣。裝載各種雜貨及各地名產。到隨處車站售賣)。(二)棉紗生絲砂糖等物價指數益低。

▲柏林 德鋼鐵業復工。

▲南京 新疆省開築由迪化至古城之汽車道。

▲倫敦 著名銀行家多人贊成保護政策。

▲上海 (一)華僑聯會請減輕僑信郵資。(二)江浙絲綢機聯會計議籌設人造絲廠。(三)今年上半年上海運往美國之貨物比去年大減。全額為二四・一一一・〇四八金元。去年為二八・四七〇・六〇八金元。

六 日

▲南京 財部通告。全國各商運銷海外之出品。無論土製

機製仿製。均于就近稅關按率徵收出口稅一次。以後不再納稅。

▲瀋陽 (一)哈爾濱沿江市場大火。焚燬房舍六百餘間。損失百萬元。(二)滿鐵組支那研究協會。侵滿計畫益亟。

▲東京 本年上半年期日本棉花輸入額為一百九十七萬五千包。比去年同期減少八萬七千包。原因係受減工等影響。

▲上海 金價漲後。進出口貨減少三分之二。

七 日

▲南京 (一)外貨之範圍標準如下。①在外國製造後運入中國者。②在中國內地製造之以下各項貨物。甲。中外人合股由外人經營用中國原料中國工人製造者。乙。外人資本外人經營用中國原料中國工人製造者。丙。外人資本外人經營用外國原料外國工人製造者。丁。外人資本外人經營用外國原料中國工人製造者。戊。外人資本外人經營用中國原料外國工人製造者。(二)中國航空公司將實行三大航空線。甲。由滬至成都。乙。由京至平。丙。由滬至粵。

▲青島 (一)土產商家反對地方貨物統稅。(二)大連汽船會社之奉天丸(四千噸)在山東角附近因濃霧與那威貨船莫古德號(三千噸)互撞。那威船沉沒。

▲柏林 德國本年首五個月國外貿易額出超四萬零六百萬馬克。(僅五月一個月出超達二萬六千六百萬馬克)出口激增若是。經濟界莫不欣然色喜。

▲瑪德里 無線電駕駛汽車在西班牙巴西羅那市內試驗成績甚佳。

▲上海 (一)棉商續請改良檢驗辦法。(二)綢綾染業受原料飛漲及業外人破壞爭奪。請願救濟。

八 日

▲廣州 工商銀行停業後。人心恐慌。今日東亞、廣東、興業等銀行均擠兌。

▲南京 (一)財部令江浙秋繭折半征稅。(二)交通部航商添造航行中國印度間輪船。便利商旅。(三)中美航空新合同簽字。

▲瑪德里 西班牙鈔幣跌價。

▲斯德哥爾摩 第五屆國際工團大會開會。

▲日內瓦 國際民用航空事業合作會開幕。

▲上海 (一)洋糖進口旺盛。(二)市商會勸飲國產酒。(三)六月份日本對華貿易總額。統計輸出二千萬元。進口一千五百萬元。比較輸出超過五百萬元。自一月至六月。出超為

二千四百萬元。與上年比較。計出超減少二千三百萬元。

九日

▲倫敦 各國失業之恐慌。(一)英國失業人在六月底計超過一百八十九萬。(二)美國失業者六百六十萬人。(三)德國二百六十七萬人失業。(四)日本五千海員失業。(五)波蘭失業者舉行示威行動。

▲瀋陽 北甯、瀋海、吉海、吉敦、四路實行聯運。

▲柏林 西萊細亞之哈斯達夫煤礦爆裂。死礦工二百人。

▲上海 (一)市商會電陳郵包稅流弊。主張撤發。又請免征磨製砂糖出口稅。(二)德比人造絲貨缺價漲。(三)蕪湖菜籽出口問題解決。開始運貨。(四)紗廠停止夜工。

十日

▲孟買 印人抵制英貨勝利。據統計四五兩月英棉貨輸入已比去年同期減少百分之二十三·五。

▲青島 土產商人反對統捐。請願無效。聯合搗毀統捐局。

▲東京 (一)絹絲紡織業決議再停錠一成五分。(合前次減工已達三成五分)。(二)山口縣貧民生活困難。集商二條。A.早息燈火。早睡早起。B.改早婚之習慣。男子娶妻須滿二十五歲。女子嫁人須滿二十歲。

▲華盛頓 汽車業因美新關稅率通過後。引起各國報復。(如意國增收進口汽車稅百分之二十至一百二十。英國阿根廷禁止美國蘋果入口。坎拿大擬對若干美貨實施抵制稅律。法國擬撤消對美貨之最惠國待遇等。)大起恐慌。擬在海外添設製造廠。避免高稅率。

▲南京 中日滬甯水線合同已滿期。

▲廣州 珠江鐵橋行奠基禮。

▲上海 裁兵公債第三次抽籤。還本二百五十萬元。

十一日

▲廣州 東亞廣東興業等銀行擠兌者漸少。

▲斯德哥爾摩 國際工團大會主張每週工作四十四小時。

▲上海 (一)租界電話出賣華股。贊成者達十之六。無法挽回。(二)各絲廠暑假。下午停工。

十二日

▲米蘭 意絲外銷被滯。每基羅跌價十餘利拉。

▲東京 日本國債共六十一億五千九百二十七萬餘圓。

▲瀋陽 東北商人集資建築自長春至烟筒山之鐵路。

▲上海 租界工部局濫加房租。增加華市民負擔。

十三日

▲大阪 華商偷運現金至日圖巨利。

▲東京 笠岡紗廠因市面衰落。窮狀畢現。今日辭歇工人一百五十人。未辭歇者則停止夜工扣減工資。

▲華盛頓 小麥價跌。每蒲式耳（約合中國三·七八斗。僅售美金陸角。

▲南京 外商在吾國境內設立公司辦法（一）須按工商部頒公司註冊暫行規則。呈請註冊。（二）如經理人非我國人民。應由駐在本口岸本國領事出具國籍證明書。（三）呈請書內。須記載公司名稱。所在地。營業種類。公司資本總額。

▲上海 日本排斥我國草帽綬。

十四日

▲南京 （一）財部嚴禁華人攜帶金貨出口。（二）農礦部咨請沿海各省設置水產試驗場或漁業指導所。改良漁業。以謀挽回每年三四千萬兩海產物之漏卮。（三）內務部通令公務員應提倡國貨。勿着西裝。

▲上海 （一）颶風臨上海。電話電燈多斷熄。輪舟停駛。（二）社會局勸告購食和米麵粉。（三）加拿大號輪船上搜獲

大宗私運出口之金條。

十五日

▲東京 （一）棉紗業營業不振。集議決定派調查隊赴北歐南斐。覓尋新販路。（二）本年七月七日止。過去一年間日本有價證券跌價總數實達日金四十五億二千餘萬圓之鉅。

▲瀋陽 日人侵佔安東鐵路沿線農田。

▲南京 行政院議決進退店員應照國歷節期辦理。

▲柏林 歐美間橫渡大西洋之商業航空線計劃（自美國之布耳特莫Baltimore至西班牙之色非勒Seville）擬在一九三二年實現。

▲上海 （一）市府查禁奸商以礦質白粉摻入米中出售。（二）六月份滬地產交易總額在一千萬兩以上。

十六日

▲南京 （一）皖商反對設糖捐局。（二）中日電訊交涉我國目的。最低限度為撤消舊合同。重訂新約。或雙方合辦。中國資本權限須占十分之七以上。（三）財部準備裁厘。令各省調查下列事項。甲。出產原料與貨物品類。乙。每年出產總額。丙。行銷內地總數量。丁。行銷海外總數量。戊。生活程度之比較。己。日用與奢侈品市價。庚。消費稅之稅則。最高率與最低率。辛。現在

厘金收入與舉辦消費稅收入之比較等。

▲倫敦 英屬馬來由印度斐洲等處現積極試種桐樹。

▲上海 國產聯合大商場開幕。

十七日

▲東京 製絲業破產。小規模之工廠多數停閉。

▲大阪 運華棉貨忽然增加。每船均告滿艙。

▲哈爾濱 東鐵裁撤印刷所等二十六處所。

▲上海 (一)公債狂跌。內國公債維持會提出四辦法。呈請財部負責實行。甲。令證券交易所限制出賣期貨者須交現貨為擔保品。乙。令中央中交三銀行貼現公債本息票。丙。宣佈公債基金實況。丁。令中央中交三行不得拒絕裁兵編遣各債券之抵押。(二)出口廠絲須注重條份均勻。(三)俄莊開辦祁門花香紅茶。

十八日

▲哈爾濱 (一)蘇俄在我國東甯邊境開挖煤礦。建築鐵道。(二)哈長路客車出軌。傷十六人。(三)因金漲商工失業者增加五萬餘人。

▲東京 日本財界窘狀。(一)關稅收入五月份比前年同

期減少二百餘萬圓。(二)日塞勒拉爾模達斯汽車公司生產過剩。宣布休業。(三)安田銀行減少股東紅利一分。(四)福島縣協議經濟窮蹙之對策。決定以物易物為原則。種田工銀一日白米五升。其他工作亦均支付實物。(此係復活物與物交換之原始經濟制度。於今日之貨幣信用經濟時代。在減少貨幣用途。勿使自苦於人所制作之貨幣。藉以打開不景況。實為極有興味之現象云。)

▲倫敦 北德輪船公司太極斯號(五九〇〇噸)在大西洋中失火焚燬。全船沉沒。

▲孟買 (一)棉紗存貨堆積。交易清淡。有四十四廠家準備停工。(二)德商設對印進出口公司。

▲南京 京市改用自動機電話。

▲華盛頓 美農民反對駐外海軍購買他國肉食。

▲上海 (一)墨西哥排斥華僑。(二)華奸商又改道福州。台灣粵津等處私運金塊赴日本。(三)法商水電公司車務部援助罷工。工潮擴大。

十九日

▲長崎 颶風襲擊日本西九州及朝鮮南部。被害甚慘。據

調查九州方面遭難者九百〇七人。又倒塌房屋一萬七千餘戶。沉沒船舶一千八百零三艘。損失額實達日金一萬萬圓。

▲不加勒斯多 羅馬尼亞石油減少出產。

▲上海 全國國煤產銷聯合會成立。

二十日

▲北平 晉資本家擬投資五百萬元在太原設汽車製造廠。

▲紐約 世界大都會之人口總數。倫敦七・四七六・一六八。紐約六・九五五・三六三。柏林四・〇〇〇・〇〇〇。

巴黎三・〇〇〇・〇〇〇。上海二・九三六・一二三。芝加哥二・七〇一・七〇二。東京二・三七〇・二五六人。

▲華沙 波蘭軍隊禁用外國貨。

▲東京 (一)日政府擴大救濟失業範圍。又准許地方起債。(二)長崎縣當局取締被風災地方之商人將木料洋鐵板磚瓦水泥等物漲價二三成。並其他之投機取利行為。

▲柏林 歐洲國際航空比賽出發。飛程共四千哩。

▲上海 七月上旬秘密輸日之黃金逾三百萬元。

廿一日

▲南京 (一)行政院通令碾米以八五為標準。(即每糙

商業雜誌 第五卷 第七號 中外商業大事記

米一石須碾白米八斗半。(二)農部籌辦中央農民銀行。

▲華盛頓 上半年美國輸華烟草比前減少四分之一。

▲天津 (一)東北大雨。北甯、濟海鐵路被水沖斷。交通阻滯。(二)平津郵工怠工。提出要求改善待遇等三條件。

▲漢城 風災中朝鮮方面死傷二千〇九十一人。毀屋八千四百七十五椽。

▲上海 (一)法商水電公司罷工。工人與捕房人員衝突。巡捕開鎗擊傷六人。死一人。(二)中國第一信用保險公司成立。

廿二日

▲香港 大丸輪在香港西貢間遇盜。被擄去搭客十四人。又貨物八千餘元。

▲巴黎 里爾、羅恩城五金紡績工人反對新保險法。同盟罷工。

▲上海 (一)真茹國際無線大電臺建築完竣。(二)朝鮮華僑集資創辦仁川上海間直航商輪。

廿三日

▲瑪德里 西班牙新增汽車車胎影片及人造絲等入口稅率。

▲南京 京市評定最上洋熟米每石零售十九元二角。最

低小絞米每石十六元一角二分。

▲東京 巴西咖啡價格暴跌。日本移民將發生困難。

▲漢口 綢緞業請財部改徵專稅。

▲惠靈吞 紐絲綸參院通過修正稅率。

▲白蕩羅 飛機發明家寇蒂斯逝世。

廿四日

▲漢口 日商石原公司操縱大冶鐵砂交易。

▲廣州 狂風暴雨。倒屋三十餘間。壓斃五人。傷十餘人。

▲紐約 美國人口現有一億二千三百萬人左右。

▲上海 今年上半年上海輸美絲額大減。北祇一萬零二百十五包。值一千一百八十八萬二千二百五十一金元。

廿五日

▲南京 救濟金潮之便利運輸方案經國務會議通過。

▲米蘭 北意大利發生風災。桑樹被拔者甚衆。秋蠶飼料因之大起恐慌。豐收難望。

▲墨西哥 (一)墨政府發表於八月十二日起將絲織物輸入關稅減為一基羅格蘭姆三十比索。(二)墨國清理外債及國有鐵路債款。

▲上海 (一)米價回跌。(二)六月份滬罷工次數統計十

三起。人數一二〇四六。日數七七三七六。

廿六日

▲南京 財部報告截至本年六月底止。已發而未滿期之公債尚有十五種。種類及未償票額如下。頭次捲烟二百五十萬元。津海關二五庫券二百七十萬元。續發捲烟一六四四萬元。續發二五庫券三千四百萬元。善後公債二千四百萬元。關稅庫券三二九四萬八六六三元。十四年公債一千零三十五萬元。金融短期二千七百萬元。編遣庫券六千三百萬元。七年長期三三七五萬元。賑災公債九百萬元。軍需公債九百萬元。裁兵公債四千五百萬元。關稅公債一千九百萬元。金融長期四千五百萬元。共計三萬七千三百六十八萬八千六百六十三元。

▲青島 日人在青島之工業投資共計一億一千四百七十二萬三千元。

▲東京 (一)日本香川縣豐田村居民因農產銳減。全村請求遷移。(二)京阪與新京阪兩電銜會社合併。

▲華盛頓 商部遠東司司長嘉塞氏考察遠東歸後。談中國經濟凋敝有三大原因。(一)戰亂。(二)世界物價之下趨影

及國有鐵路債款。

及國有鐵路債款。

及國有鐵路債款。

及國有鐵路債款。

及國有鐵路債款。

及國有鐵路債款。

及國有鐵路債款。

及國有鐵路債款。

及國有鐵路債款。

及國有鐵路債款。

及國有鐵路債款。

及國有鐵路債款。

及國有鐵路債款。

及國有鐵路債款。

及國有鐵路債款。

及國有鐵路債款。

及國有鐵路債款。

及國有鐵路債款。

響及中國之出產品。(三)銀價之暴跌等。

▲倫敦 (一)英國組織遠東經濟調查團。(二)英法經濟名流批評世界貿易不振原因。謂其病根乃在(甲)美國高築關稅牆壁。拒絕進口貨。硬造商業障礙。(乙)俄國一萬三千萬之人口在世界市場上無購買力。又言救濟辦法。惟有創設一種類於國際組合之機關。俾為購買之媒介。

▲上海 (一)金市半日間高低相差十八兩餘。(二)黃白粗絲印銷復起。

廿七日

▲北平 平津郵務怠工潮先後解決。

▲巴黎 法總理演說力勸勞資雙方合作。

▲上海 本年一月至七月十五日止。洋米輸滬共七五三三八一五包。值銀八三〇六五六一一兩餘。

廿八日

▲瀋陽 (一)鴨綠江我國航業現僅存一永安船行在荷延殘喘。(二)日本人在遼陽縣越界建築堤壩。

▲東京 日拓務省禁止韓人歸化中國。

▲紐約 美國禁止俄國軟木入口。

▲康白拉 澳洲六月份進口貨共六百萬鎊。比去年同月

減少半數。此已漸顯明受限制政策之影響。

▲羅恩 紡織及五金業罷工潮甯息。

▲開羅 埃及國民黨宣言抗稅。

▲柏林 歐洲國際航空比賽英國飛機先到。

▲上海 (一)八月一日起華絲輸美運費每百磅漲美金三元。輸印者亦增銀五兩。(二)調劑米市會成立。

廿九日

▲南京 (一)工商部請制止外國工人入境。(二)財部召集全國經濟會議範圍。包羅中國全國整個經濟問題。如：一。出產。二。銷耗。三。國家所擔負內國公債總額。及外國借款總額。四。內外無擔保借款總額。五。社會經濟組織與現狀。六。全國工業經濟現狀。七。全國稅收現狀等。均為重要議案。

▲東京 (一)蠶絲教授三宅文治發明生繭之冷藏裝置。用此項裝置。即以從來乾燥法所要費用之半額。得增加生產能率二成半及產出絲量二成。以一年計。可節省七百萬元之費用。而加增一成或二成之生產總額。(二)工商省貿易局擬利用停駛之一萬噸級郵船。載生絲及其他重要輸出品美術品等。周游世界一年。以推銷日本商品。

三十一日

▲廣州 六月份粵絲輸出共九七一〇包。

▲南京 裁厘後之遞補方法。定為一消費稅。即貨物稅之類。劃歸國稅。二行為稅。即營業稅之類。屬于地方各省。

▲上海 (一)大中輪船在遼東半島復州口外觸礁沉沒。(二)海關又在長崎丸輪船中搜獲私運出口之金塊。

卅一日

▲新加坡 膠錫市停滯。華僑謀生困難。

▲北平 米價受戰事影響。飛漲五元四角。

▲東京 金貴銀賤。世界貿易大減。據調查美英法德日五國今年上季對外貿易額與去年同期比較統計如下。(單位

美以美金百萬元。英以百萬鎊。德以百萬馬克。法以百萬法郎。日以日金百萬元。)

| | (一九二九年上半年 之對外貿易額) | (一九三〇年上半年 之對外貿易額) | (減少數) | (百分數) |
|----|----------------------|----------------------|-------|-------|
| 美國 | 四·八六四 | 三·八三二 | 一·〇三二 | 二二·二 |
| 英國 | 九六四 | 八四七 | 一一七 | 一二·一 |
| 德國 | 一三·三六九 | 一一·八九九 | 一·四七〇 | 一一·〇 |
| 法國 | 五五·三六八 | 四九·五一三 | 五·八五五 | 一〇·六 |
| 日本 | 二·三一六 | 一·六八八 | 六二八 | 二七·一 |

▲上海 租界電話實行讓渡與國際電話公司。

益豐搪瓷公司 是

搪瓷界.....

事實上首先創造瓷粉
事實上首先創造貼花
事實上首先創造坭塢
事實上製品精良
事實上銷路最廣

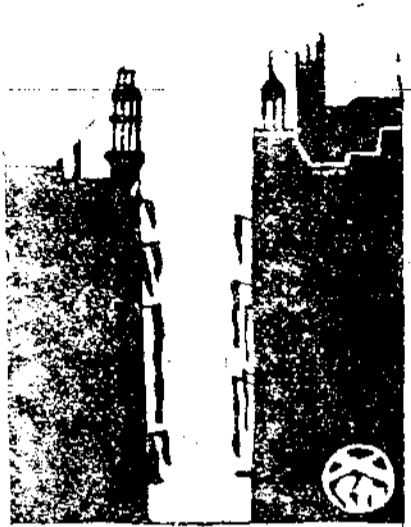
是搪瓷界冠軍
成舶來品勁敵



益豐搪瓷公司

事務所老北門大街
電話南市六三九號

請 登 明 由 (商 業 雜 誌) 介 紹



上海商情

●絲經 (自七月一日至卅一日。下仿此)

七月份本埠洋莊絲市。旬旬為各洋行結賬期後之第一旬。往歲此時例有新交易之發展。今歲中外絲市咸生劇烈之大變動。幾致無法挽救。綠華絲向以美銷為尾閥。而美國現為全世界銷費生絲最巨之國。詎自新稅則案公布實行以後。經濟突呈變化。加以絲織品滯銷。存貨山積。各絲織廠祇得減工停機。並擬用人造絲以維現狀。絲價狂跌每磅計有二三角至七八角美金之跌度。英法各絲織廠亦因維持工人工作。側重人造絲。現絲祇有零星交易。且開價奇小。與滬廠經成本相懸二百兩弱。華絲商愈以看夏滿歉收。絲市不廉。虧本太巨。益難拋售。上旬絲市幾趨停滯。海外絲價之低落。開歐戰以還未有之新紀錄。絲市前途益抱悲觀。中旬絲市更現一蹶不振之勢。歐銷疲滯。期絲完全停頓。日本各絲廠預備休業。以期減少絲產。華絲價繼續下降。下旬交易仍乏進展。美之紐約舊金山西雅圖

及溫古華等埠。今歲奇熱。各絲織廠尚在暑假停工期中。絲銷不動。惟昂昂馬齊氣候轉涼。各絲織廠次第開工。生絲需要漸起。印度抵制英貨甚力。中日絲經需求頗殷。絲電類見轉滬。加以外匯步長。歐美各莊咸思乘機囤積。橫濱日絲報漲。滬埠絲市似見起色。惜海外來價漲度甚微。華絲商僉以成本攸關。成交難暢。祇有零星現絲交易。海外華絲價紐約續疲。里昂回堅。茲將本月末海外市場華絲市價列表於下。(紐約每磅價單位金。元里昂每基羅價單位法郎)

| (絲別) | (紐約) | (里昂) |
|------|------|------|
| 高等滬經 | 四·三〇 | 三二一 |
| 上等滬經 | 三·六〇 | 一六五 |
| 中等滬經 | 三·〇〇 | 二二〇 |
| 下等滬經 | 二·五〇 | 一七一 |
| 上等魯經 | 三·四五 | 二二〇 |

| | | |
|------|------|-----|
| 上等川經 | 三·五〇 | 二二一 |
| 上等灰經 | 一·六〇 | 一二〇 |
| 上等乾經 | 二·五〇 | 一九一 |
| 中等乾經 | 二·一〇 | 一五六 |
| 下等乾經 | 一·七五 | 一一七 |
| 上等大經 | 二·二五 | 一六六 |
| 下等大經 | 一·六〇 | 一一六 |
| 上等白絲 | 一·一〇 | 一〇四 |

●棉紗

七月份紗市。上旬長江上游之川漢與南路之粵幫採辦頗多。同時紗廠生產方面。且有停止夜工之消息。在高價陳棉與低價近期紗兩重夾擊之際。廠商減少工作。原在意中期紗受現銷稍佳及廠家減工影響。近月空頭從事抵補。價比遠期略高一錢。惟三品紗尙徘徊於二百十元。換算滬規約一百五十五兩左右。滬紗漲風。頗受其限制。中旬南方現需時斷時續。長江流域與北方各埠。亦僅零星購進。價頗平穩。期紗買賣方中堅紗號進出不多。交易清靜異常。惟存賬數量已累積至十四萬一千一百包。市況靜極而動。或為勢所必然。潮州幫與達豐紗號頗有新買及補空額子。紗幫與日商仍站賣方地位。下旬素不著名之徐州雲南兩幫。採購甚勁。餘幫亦有相當

需要。市價稍高。期紗近月多頭。仍有關住額子。市中且傳收貨消息。價站一百五十六七兩。依三十六兩左右之原棉換算。紗價尙不過高。然返觀一百二十一元之三品二十支紗。與一兩二錢九分之內盤日匯。則彼之採算僅售滬規一百五十六兩。故遠三個月某紗號與日商陸續套賣甚多。茲將本月份最近各紗價格列後(單位兩)

(牌名) (最高價) (最低價) (差額)

▲二十支

| | | | |
|----|--------|--------|------|
| 立馬 | 一七八·五〇 | 一七七·五〇 | 一·〇〇 |
| 豐年 | 一七六·〇〇 | 一七五·三五 | 〇·六五 |
| 金城 | 一七六·〇〇 | 一七六·〇〇 | …… |
| 藍鳳 | 一七五·七五 | 一七四·三五 | 一·四〇 |
| 鴻禧 | 二七二·〇〇 | 一七一·五〇 | 〇·五〇 |
| 天官 | 一七四·二五 | 一七三·五〇 | 〇·七五 |
| 雙馬 | 一六六·〇〇 | 一六五·七五 | 〇·二五 |
| 寶彝 | 一六九·五〇 | 一六九·二五 | 〇·二五 |
| 牧羊 | 一六三·五〇 | 一六三·五〇 | …… |
| 五福 | 一六一·七五 | 一六一·五〇 | 〇·二五 |
| 人鐘 | 一七一·五〇 | 一七一·〇〇 | 〇·五〇 |
| 鴻禧 | 一七〇·〇〇 | …… | …… |

探花 一六六〇〇

▲十六支

仙桃 一六三〇〇

日光 一六二二五

藍鳳 一五八七五

汽球 一六二七五

天官 一六一〇〇

金城 一六二五〇

人鐘 一六三〇〇

醒獅 一六一七五

雙龍 一五九〇〇

雙象 一五九二五

飛機 一五六五〇

團龍 一五六〇〇

地球 一五九二五

▲十二支

金城 一五七〇〇

寶彝 一五四〇〇

輪船 一四一七五

▲十支

大發 一四四五〇

金雞 一四四二五

雙喜 一四一二五

白荷蜂 一四二七五

三羊 一三九〇〇

帆船 一四八〇〇

富貴 一四三〇〇

雙獅 一三三〇〇

雞球 一二七〇〇

金城 一四九〇〇

▲二十支

藍魚 一三一〇〇

紅財神 一二五〇〇

▲十六支

福鳥 一一三〇〇

三馬 一二二〇〇

●棉花

七月份棉市。上旬因紗價平常。廠商停減夜工。陳棉多頭居奇心思。

無從活動。乘機轉賣者不少。中旬棉市陳花多頭有逢高轉賣心思。紗廠家收貨。豫測比前月為少。遠月新棉價尙堅定。但在新貨登場之前。紗廠家與漢口幫及日商均有漲時拋出態度。下旬棉市多頭在陳棉月期擠軋。尤集中於青黃不接之八月。廠家與花號對遠月新棉賣意濃厚。遂造成新棉愈跌而陳棉愈高。相差達一兩八錢之鉅。茲將本月末現棉外棉市價列表如左。

▲現棉市價表(單位兩)

| (花名) | (最高價) | (最低價) | (差額) |
|------|-------|-------|------|
| 陝西花 | 三六·〇〇 | 三五·五〇 | ·五〇 |
| 新陝花 | 三四·七五 | 三三·七五 | 一·〇〇 |
| 九江花 | 三三·〇〇 | ... | ... |
| 姚花 | 三三·四〇 | 三二·六〇 | ·八〇 |

▲外棉市價表(單位美棉一分,英棉一辨士,印棉一羅比)

| (花名) | (最高價) | (最低價) | (差額) |
|---------|-------|-------|------|
| 米得林(美棉) | 一三·六五 | 一二·六五 | 一·〇〇 |
| 米得林(英棉) | 七·八七 | 七·四七 | 〇·四〇 |
| 埃及棉 | 一二·五〇 | 一二·三五 | 〇·一五 |
| 平加而(印棉) | 一五〇 | 一四二 | 八 |
| 亞姆拉 | 一六六 | 一六三 | 三 |

白洛去

一九三

一八八

五

●公債

七月份債市。上旬華商證券交易所公債市場。一二兩日為該所上半年屆結賬期。照例停市三日。起開始交易。其初環象不振。七長九六續捲之八月份期貨。雖已做開。但成交異常稀少。且未能逐日開出。各債進出。仍以編遣裁兵。關稅。成交為最多。善後公債次之。其餘買賣皆清。迨至八日。交易轉盛。熱鬧情形。為前所僅見。開從來未有之奇觀。期貨十日全日僅做三盤交易。而成交竟達一千八百數十萬元之鉅。中旬現貨交易稀少。期貨因自十四日起即停止午後收盤交易。故全日僅做三盤交易。買賣不免因之減色。而各幫大戶進出亦稀。每日均以零星散戶買賣佔多數。下旬大戶買賣甚少。逐日交易均以零星散戶佔多數。惟編遣裁兵關稅等債。近遠期價格相差往往甚巨。利息極其優厚。故每日套利交易亦多。進出大致以前市為旺。後市因僅做一盤。市面既少變化。交易亦異常清淡。茲將各債最近市價列表如左(單位元)

| (種類) | (現期) | (最高) | (最低) | (差額) |
|------|--------|-------|------|------|
| 七長現 | 七十七·一〇 | 七六·二〇 | 〇·九〇 | |
| 七長七月 | 七七·六〇 | 七七·〇〇 | 〇·六〇 | |
| 七長八月 | 七八·三〇 | 七六·八〇 | 一·五〇 | |

| | | | |
|-------|-------|-------|------|
| 整六現 | 六二·三〇 | 六一·〇〇 | 一·三〇 |
| 整六七月 | 六二·六〇 | 六〇·九〇 | 一·七〇 |
| 整六八月 | 六三·〇〇 | 六一·九〇 | 一·一〇 |
| 九六七月 | 一三·六〇 | 一三·一五 | 〇·四五 |
| 九六八月 | 一三·九〇 | 一三·五〇 | 〇·四〇 |
| 續二五現 | 七三·七〇 | 七三·七〇 | · |
| 續二五七月 | 七四·一〇 | 七二·三〇 | 一·八〇 |
| 續二五八月 | 七〇·八〇 | 七〇·二〇 | 〇·六〇 |
| 善後現 | 八〇·二〇 | 八〇·〇〇 | 〇·二〇 |
| 善後七月 | 八一·七〇 | 八〇·〇〇 | 一·七〇 |
| 善後八月 | 八二·四〇 | 八〇·七〇 | 一·七〇 |
| 續捲現 | 五六·三〇 | · | · |
| 續捲七月 | 五六·九〇 | 五五·九〇 | 一·〇〇 |
| 續捲八月 | 五五·七〇 | 五四·二〇 | 一·五〇 |
| 關稅現 | 五三·三〇 | 五三·〇〇 | 〇·三〇 |
| 關稅七月 | 五五·二〇 | 五二·一〇 | 三·一〇 |
| 關稅八月 | 五四·三〇 | 五一·四〇 | 二·九〇 |
| 編造現 | 四五·〇〇 | 四四·〇〇 | 一·〇〇 |
| 編造七月 | 四六·〇〇 | 四三·五〇 | 二·五〇 |

商業雜誌 第五卷 第七號 上海商情

| | | | |
|------|-------|-------|------|
| 編造八月 | 四五·八〇 | 四三·三〇 | 二·五〇 |
| 裁兵現 | 四九·三〇 | 四七·七〇 | 一·六〇 |
| 裁兵七月 | 四九·三〇 | 四六·八〇 | 二·五〇 |
| 裁兵八月 | 四六·八〇 | 四四·八〇 | 二·〇〇 |
| 金長現 | 二九·六〇 | · | · |
| 金長七月 | 二九·八〇 | 二八·八〇 | 一·〇〇 |
| 金長八月 | 三〇·二〇 | 三〇·〇〇 | 〇·二〇 |
| 賑災現 | 七〇·〇〇 | · | · |

●米

七月份米市。上旬因限價並實行公定售價。不得任意高抬。後各路來源甚稀。北更尤甚。南幫白更並薄早兩稻。及羊尖稔陰兩元等。略有到埠。由公會估價。續有開斛。價格堅硬。本街店舖。因門市零銷。需求不斷。無如北更連日缺貨。致難進取。祇得購備薄稻等貨接濟。幸邇來各種洋米。續到頗多。外洋米價已報鬆跌。故本埠洋米現已步見下趨之勢。中旬米市穩定。蓋自限價以來。白更等現時雖未見回鬆。但有洋米接濟。且距新米登場漸近。各產區亦鮮繼漲之可能。聞北到船已較前為多矣。下旬各路來源略。東新更業已上市。出品漸旺。店舖等銷場呆滯。行情步跌。惟頂北更與鮮色薄稻。後到有限。故價僅跌四五角。宿次北更並西路厚更。市價均步跌八九角至一

元。蘇同白更等來源較旺。價跌一元四五角。羊尖杜尖亦跟跌近元。變元陰元到多銷淡。市跌六七角。查本埠米市升降全視到銷為轉移。邇來新更業已上市。嗣後各種新米次第登場。來源可望湧旺。且各種洋米。如西貢小絞大絞等。棧積豐厚。價亦疲跌。人心向下。故預測此後來市。續有步鬆之望。

附上海金融

●洋厘

七月份匯市。上旬在七錢二分四五厘之間。中旬因廣州金融界發生擠兌風潮。現款需要甚亟。估計由滬裝出之數額實有二千萬之數。需要者既非購不可。而一般手有多額者莫不勒價居奇。於是此競彼爭。厘價頓時暴漲。旬初在二分六七厘之間。十五日遽爾抬至七錢二分九厘。午市人心更昂。結果為七錢三分。十六日又漲至七錢三分。十七日以後。以市價過高。銷路轉趨停頓。遂回進三分關內。其後在七錢二分九厘以上盤旋。下旬現洋銷路已不若上旬之暢。但零星去胃尚繼續不斷。厘價高下於七錢二分八九厘之間云。

●銀拆

七月份銀拆市况。上旬最高為一錢三分。最低為四分。中旬最高為一錢五分。最低為七分。下旬銀根鬆呆。銀拆日趨下游。旬初尚開一錢。其後跌至二三分之間。卅日竟做白借云。

●標金

七月份標金市况。上旬適逢銀行半年度結束帳目之期。休假二天。故交易所亦因停市。至開市後。金價曾一度跌至五百七十一兩。蓋因傳說現銀會裝運出口。且大條及匯票俱長。致受影響也。迨五日忽轉高峯。復已轟出六百兩大關。嗣後每日起仆靡常。竟有十兩以外之迴顧。徘徊於六百兩內。中旬似露委疲之象。初在六百兩以內盤旋。嗣又透出六百兩關口。十九日為六百零三兩左右。下旬變幻異常劇烈。而跌風之猛。誠駭人聽聞也。遽爾慘落四十兩之巨。竟已敲破五百六十兩關口。狂風暴雨。顛沛飄搖。令人殊難揣測。旬初尚屬和平。以在五百九十兩之外。到過五百九十九兩一錢。是後逐步潛跌。實受日本內閣動搖。及日美匯兌已露低落之勢。迨廿五日跌勢益烈。大戶奮賣。邊已衝破七十兩關口。午後降為六十二兩五錢。最後七十兩七錢。一般多頭大受打擊。廿六日忽聞日美電訊。竟無人問津。價乃再跌。敲破六十兩。猝至五十三兩。結果為五十七兩。迨月末。因重提政府結款之說。復轉上騰。達五百九十二兩。是日共有廿一兩之曲折。

●外匯

七月份匯市。按自上海銀行界對於投機匯兌交易。抱定堅壁清野之態度。以來。匯兌交易較諸上年大為減色。本月上旬。銀市之特色。為中國買進大宗外匯。及印度買進大宗條銀。若非有印度助勢。本埠匯市恐將更弱也。中旬匯價無甚變動。銀市情形固仍疲弱。但顯有相當之抵抗力。足以阻止繼續跌落。下旬匯市轉佳。其原因有三。(一)本月來上海新到之銀甚少。而銀元外流則頗巨。向之存底日增者。今則日見減少。此種現象。不免引起一般人驚異。(二)日金對外匯兌價格日見疲軟。(三)印度繼續買銀。以上觀察。雖屬目前現象。如此。但謂銀價將不斷放長。殊難逆料也。(宗)



國貨欄

上海市第三屆

●國貨運動大會開幕記

□大會期一星期

□並舉行國貨時裝展覽會

上海市第三屆國貨運動大會於十月七日起舉行於南京路國貨聯合大商場（前市政廳舊址）先期由該會通告各界踴躍參加。共襄盛舉。此次大會較前兩次當備形熱烈。蓋以地點優越。來賓衆多。觸目驚心。益加感奮。更有優美游藝。逐日表演。以助餘興。並有名人演講。喚醒民衆。此外九日在大華飯店舉行之國貨時裝展覽會。詳情見本期裏封面。茲將開幕日各項情形分誌如左。

▲開幕典禮 七日下午二時行開幕典禮。由上海市政府秘書長俞鴻鈞代表市長主席。致開會詞後。各名人演說甚多。六時後表演

各種游藝。又三馬路大新綢緞局在場散發印刷精美之開幕特刊甚多。

▲開會秩序 一、奏樂開幕。二、全體唱黨歌。三、全體肅立向黨國旗及總理遺像行三鞠躬禮。四、主席恭讀總理遺囑。五、靜默。六、主席致開會詞。七、社會局潘局長報告籌備經過。八、演說。九、奏樂。十、禮成。

▲參加人物 市黨部代表王延松、杜剛、外交部駐滬辦事處處長陳世光、劉雲舫、工商部工商訪問局壽毅成、特區地方法院代表潘詠艇、上海縣長嚴慎予、市商會王曉穎、方椒伯、中國工商管理協會史悠明、提倡國貨會孫道勝、呢絨工廠同業公會王鴻輝等。暨市政府秘書長社會局潘局長、教育公安衛生港務各局代表等。共約一千餘人。

▲宣傳大綱 本屆國貨運動週宣傳方法計分三種。（一）文字宣

縛。(二)國貨時裝表演。(三)名人演講。國貨時裝表演。為本屆創舉。於十月九日下午三時在大華飯店舉行。名人演講。則於八日起每日敦請名人在國產聯合大商場二樓演講。至文字宣傳。範圍最廣。計分下列數種。一、大會特刊。該會輯有運動大會特刊一冊。有各名人論文數十篇。內容極為豐富。是日在會場分送各來賓。二、分發小傳單。七日上午十時。用汽車在南市開北各處。散發國貨小傳單。三、各電車公共汽車及私人汽車。均由該會分送綉布旗幟。上有上海市國貨運動大會字樣。是日懸掛車前。飄揚過市。四、跨街標語。西門小東門北四川路北火車站等處各馬路要口。計張掛跨街標語十八處。均屬警惕之句。五、瑣瑣標語。該會又鑒於紙質標語易受風雨剝蝕。為永久喚起各界愛用國貨觀念起見。特製瑣瑣標語數十種。於六七二日派人分釘各處電桿木上。

▲致開會詞。主席市長代表俞鴻鈞致開會辭略云。各位來賓。今天。是上海市社會局第三屆國貨運動大會宣傳週。舉行開幕典禮。承各位光臨。本市政府覺得非常榮幸。關於提倡國貨的重要。各位想多早已知道。現在說到提倡國貨。應該從三方面同時發展。第一是注重國貨生產。注重生產。應分兩方面。一、農產。二、工業。第二是促進國貨銷路。商人應注重商業上的道德和常識。第三是要使國貨適合人民的需要。應以價廉物美為標準云云。

●中國工商管理協會推定各組專門委員

▲七月十四日第二次理事會通過

中國工商管理協會。于七月十四日下午四時。假香港路銀行俱樂部舉行第二次理事會議。出席理事劉鴻生徐寄嶺趙晉卿楊杏佛胡庶華潘序倫壽景偉錢承緒榮宗敬(錢代)李權時。列席幹事長史悠明。因孔部長另有要公。故到會稍遲。託由劉鴻生主席。王以莊紀錄。行禮如儀。(甲)報告事項。一、第一次理事會會議錄。二、試辦期內概算。三、專門委員擬定名單。(乙)討論事項。一、討論專門委員會正副主任。議決當場推定。二、討論試辦期內應行舉辦事項。議決照常務理事會擬案辦理。三、互推審查委員。審查入會資格。議決推定胡庶華壽景偉史悠明三君。次討論各案。散會。茲將各組專門委員名單錄之於下。

▲經營組。劉鴻生(正主任)鄒秉文(副)穆藕初、陸費伯鴻、吳麟書、史量才、馬寅初、劉大鈞、沈驊臣、陳翊周、簡玉階、黃楷臣、徐永祚、李幹、許超。

▲人事組。夏筱芳(正主任)錢承緒(副)潘公展、林康侯、盛灼三、劉湛恩、聶路生、陳宗城、蔡正雅、劉聰強、張竹平、徐致一、劉廣俊、陳立廷、陶樂勤。

▲理財組 徐寄頤(正主任)李權時(副)張公權、胡孟嘉、錢新之、徐慶棠、郭迺生、楊敦甫、朱成章、壽毅成、沈穎清、蔡承新、戴藹廬、王志莘、金國寶

▲會計組 潘序倫(正主任)顧翔羣(副)王祉偉、嚴鷗客、林兆棠、孫瑞璜、華潤泉、楊汝梅、陳日平、安紹芸、李靜涵、朱祖晦、朱博泉、錢祖齡、顧詢

▲事務組 顧振(正主任)陳滄來(副)曹雲祥、盛同孫、劉維熾、汪伯奇、吳東初、董兆麟、李道南、楊蔭溥、徐珮琨、黃鴻鈞、李培恩、孫瑤、潘仰堯

▲廠務組 王雲五(正主任)楊杏佛(副)胡庶華、朱謀先、吳申伯、吳清泰、王顯華、項松茂、殷子白、楊孝述、戴耕莘、胡鴻基、童季通、鄧著先、李楸

▲推銷組 榮宗敬(正主任)徐新六(副)陳光甫、李馥蓀、陳健菴、虞洽卿、朱吟江、趙晉卿、王曉籟、孫兆讓、施伯安、任嗣達、黃漢樑、胡篤菴、何德奎

▲設計組 徐佩璜(正主任)吳蘊初(副)黃伯樵、沈君怡、黎照寰、徐善祥、薛次莘、張琴春、華衛中、顧麗江、劉曼若、孫梅堂、張祥麟、朱義農、史悠明

●比國博覽會之中國館

商業雜誌 第五卷 第七號 國貨欄

▲頗博得比輿論界一致之贊美

列奇通信云。比國因今年為立國百年紀念。舉行萬國博覽會。以資慶祝。典禮隆重。為該國從來所未有。世界各國均在邀請之列。參加陳列者除我國外。有英、美、德、日、意大利、西班牙、葡萄牙、瑞士、荷蘭、土耳其、瑞典、挪威、捷克等數十國。各國皆自建陳列室。英、法、日、意等國則建築專館。其建築式樣鉤心鬪角。莫不壯麗美觀。而陳列出品則應有盡有。大至機器火車。小至日常用品。無不精美絕倫。我國科學落後。物質文明。尚未發達。且中比兩國相去數萬里。出品運輸不易。欲與歐洲各國比長。難操勝算。蓋可預卜。不意此次與賽結果。竟有出乎一般人士意料之外者。我國陳列館開幕之後。竟博得全比輿論界一致之贊美。其榮譽遠駕於各國而上之。此則代表諸民誼氏努力之所致也。

褚氏係五月十三日抵比。下車伊始。即親自督工建築。不一月而燦爛之中國陳列館落成。於是褚氏復親自加以布置。舉凡一物一事。均使各得其宜。每晨七時前往工作。至傍晚始回寓休憩。午餐則飲冷水而啖硬麪包。以果腹。如是辛勞一星期之久。至六月十五日上午全會場始布置就緒。十六日上午舉行升旗典禮。下午三時舉行開幕典禮。除東邀中比各界名人參觀外。並召集比國各地留學生。於是晚宴會之餘。舉行遊藝大會。以娛外賓。到者千餘人。莫不嘖

噴稱羨。其盛況不僅華人在比所未有。可謂華人在歐之創舉。未涉足東方之歐人獲視中國游藝會者。蓋此次為第一次。茲分述當時情形如下。

▲館內陳列之概況。此次我國自建陳列館。佔地雖不滿三百平方公尺。但佈置得宜。建築華麗。出品雖不多。大都係各地精巧特產。以茶葉磁器陶器雕漆景泰藍玉器銀器漆器地毯木刻刻竹宮燈等為最受外人歡迎。館內陳列計分三部。(一)農業。(二)教育。(三)工商農業品。以棉花蠶絲標本為多。比國注重工業。對此雖不甚注意。但各國人士流覽之餘。多有加以研究者。教育品則均屬各省各級學校教育之成績。其他如中華書局宋版之古書。商務書館之華文打字機。外人見之。均露驚異之色。

▲開幕時之盛況。是日下午三時開幕。外賓到者甚衆。除比國政府代表及各界名人外。各國參加賽會代表及博覽會執行委員主席均先後蒞止。比國政府代表李賓司氏因是日適有國務會議未及開會。先行委託前比外相社會黨首領樊迪文氏代行伊之任務。中國方面到者則有駐比代辦羅懷及比使館全體職員與留比學生等。中西來賓等數百人。濟濟一堂。首由褚代表致開幕詞。(詞錄後)次駐比羅代辦致詞。(錄後)次比政府代表樊迪文致謝詞。(錄後)未攝影進茶點。由褚代表導領來賓參觀各種陳列品。來賓

均稱美不已。矧有即欲購取者。一時小小陳列館擁擠異常。外賓多佇足而觀。幾無隙地。於是褚代表復從事黨義及商品之宣傳。將印就之法文三民主義(附褚氏自著之告讀三民主義者小冊)及裝璜精緻之茶葉一小罐。與西湖博覽會風景片一份。分贈來賓。並各說明其價值。來賓於飽覽陳列品之餘。獲此意外贈品。莫不歡忻而去。

▲空前之遊藝大會。褚代表為娛外賓兼事宣傳計。特於事前召集比國各地留學生之擅長音樂歌舞者齊集列城組織一遊藝大會。到者有中法工專留比學生沈承麟等七人。及中比庚款委員會資遣留比學生千餘人。是日晚間七時宴會到外賓百餘人。盛況與開幕時間同。褚代表及比方代表亦均有演說。九時遊藝會開場。首由褚代表領導全體起立唱黨歌。次劉君祖同與賀觀南女士合唱狸貓換太子京劇。次褚代表太極拳推手器械表演。次楊縵華女士歌黛玉葬花京劇。次袁氏姊妹合唱崑曲。次張玉貞錢秀玲兩女士舞蹈。次趙梅伯君獨唱。次中法工專學生音樂。各幕表演畢。已屆午夜十二時。而外賓觀者毫無倦容。一幕甫畢。則掌聲雷鳴。蓋此日外人陶醉於東方美育之中所受之印象深矣。

▲比國輿論之讚美。翌日比國各報皆大書特書中國陳列館開幕事。其最異者則為同聲一致之讚美。毫無批評不滿之處。此為各

國陳列館開幕所僅見。矧有推崇褚代表個人之學問道德與事業者。附載於其紀事之後。且云中國陳列館佔地雖不廣。而成績特佳。非特出心裁不克臻此。而對中國此次出品亦均異常重視。謂為比之一九〇五年及十年已大有進步云。

▲褚代表演詞。略謂本人代表本國政府來貴國參加博覽會。異常榮幸。此會係屬國際性質。所以慶祝貴國獨立百年紀念。本人代表本國前來參加。表示同情善意。誠以中比友誼素篤。值此立國百年大慶。吾人自應致其賀忱。貴國素以工業發達著稱於世。雖在此立國百年中。不無經過幾許困難。然以貴國人民之勇敢努力。卒能戰勝一切。前進不已。貴國且有寢假成爲世界工業中心之趨勢。此誠值得慶賀者。至於中國國內雖時有戰爭。然對外則不因此而影響。吾人此次參加貴國賽會所佔地面雖不廣。出品則不尠。以出品論。中國磁器品質之優美。久已著稱於世。此次則有大宗磁器陳列。可以供貴國人士賞鑑。其餘茶葉綢緞亦均屬中國特產。中國茶葉飲之足以清香心脾。非他國所能及。綢緞則顏色花紋美觀。猶其餘事。而耐久與柔軟。決非人造絲所能及。其他出品優良者尚多。以時間關係。不能一一陳說。總之。此次所陳列者爲教育工商農業三種出品。教育以各級學校成績品爲多。農業則棉花蠶繭標本至夥。商品均屬中國近來之新工業。惜因本國陳列館佔地不廣。未能盡

量陳列爲憾。承貴國代表樊迪文先生及各國代表各界人士蒞臨參觀。異常榮幸。謹此伸謝云云。

▲比政府代表樊迪文致謝詞。略謂中國陳列館雖佔地不大。但建築異常美觀。陳列異常精緻。出品優良。美不勝收。令人涉足其間。如入中國國境。吾人須知中國人民和善可親。出產豐富。而以藝術品尤爲美妙。誠以中國開化最早。具有數千年之文化。此次陳列完全中國式樣。充分表現中國文化藝術之美。使本國人民流覽之餘。足以增益見聞。匪尠。吾人觀今日之中國陳列館。已見有不少新工業出品。可知中國工業已大有進步。至於茶葉綢緞磁器均屬中國特產。尤非他國所能企及。本國立國百年紀念。承貴代表不遠萬里前來參加。實深感謝。敬代表敝國政府向貴代表致敬云云。

▲羅代辦演詞。歷述中比邦交之篤與中比雙方工商業關係之深且久。謂渠抱極大希望。願中比邦交自此更益親善。嗣致謝比國政府代表及籌辦博覽會之主席與各國參觀之來賓。

●華茶在俄銷路被奪

□日商猛力競爭

□華商大受打擊

華茶出口。銷售於俄國者。每年爲數頗巨。自中俄邦交發生問題後。

中俄貿易。無形停頓。日商乃利用機會。全力競爭。將華茶在俄原有地位。大半爭奪而去。據日使館商務官公署統計。本年度(十九年)俄商已向日本製茶公司訂立購茶定單者。計有富士商社靜岡貿易公司等約四百二十萬磅。此外九州嬉野等處。尚有俄商定貨十萬餘磅。查前年日本茶葉對俄輸出。最多數僅為三百三十萬餘磅。一年之中。突然增多一百萬餘磅。此皆為華茶之原有銷路。而新被日茶爭奪而去者。是以華茶打擊之大。實足使人驚駭不置云。

●武漢各紗廠之現狀

□金貴銀賤舶來品價格增高

□棉價陡漲而出品銷場又減

□福源已停工其他欲罷不能

武漢各紗廠。原為該地企業中最雄厚者。現因種種不良的特殊影響。確有欲罷不能之苦。其受不良的特殊原因。(一)各廠需用機物料及一切五金。均係舶來品。因用金鎊及金貴銀賤關係。進價增高。大多超出向例成本三分之一以上。此不良影響。(二)各廠出售洋紗。每拾原僅獲利約五元。今年因棉花市價陡漲。每紗一拾應用棉花之成本。計高二十元。其勢不能悉數加諸售價之內。此不良影響。(三)各廠除備必須流動基金外。關於大批原料。棉花等類購

進。動輒百數十萬。要皆轉向銀行抵借。所謂倉庫押款是。須按時認繳息金。然紗布一經製造。即可售價歸還。本年則因銷場各地。既有匪共滋擾。而川湘又復多事。以致交通阻隔。即製成紗布。又不能及時脫售。如裕華現積紗布五千餘拾。須復向銀行抵押。重認息銀。此不良影響。(四)鄂屬乃棉花出產地。在往年不僅能供給武漢各廠所需。且為大批土產出口品。今年則因產地收獲有限。再益以各屬匪共滋擾。不能源源運漢。現在漢口所存棉花祇有一萬餘包。故各廠主要原料棉花。現有不能就地購進之恐慌。此不良影響四。因此各廠本年度營業。截至七月止。亦惟無利可獲。祇見虧本多少。各有差別耳。如福源公司。則以基金有限。自行收歇。此外則有一欲罷不能之勢。並因關係多數工友生活。即欲停工。亦有所不能。雖當地原料棉花缺乏。如裕華現特託中國銀行匯往上海洋一百萬元。轉購印度棉花。第一紗廠亦復如是。再福源公司為復工計。經理黃梅生曾赴漯河向省主席何成濬請示。據聞已決定與省政府合辦。但此次復工在實際上需要資金約一百萬元。官商兩方能否如數籌措。此乃先決問題云云。

商人俱樂部



商業發展之障礙

朱朝焱

(甲)個人之障礙。所謂個人之障礙者。即愚陋與懷疑是也。商人因愚陋之故。而不改良其營業。因懷疑之故。而不敢經營或投資於某種商業。而商業無進步。又或擁有資財之人。亦因上述二障礙。而不敢經營商業。社會固不受其利。而商業亦大受其障礙矣。

(乙)地理之障礙。地理之於商業發展。固有極大之助力。然其障礙亦不小。如沙漠之不生。與運輸艱難。山道崎嶇。運輸不便。或同一地帶。生產品相同。交換者少。而商業之發展。胥受其害矣。

(丙)社會之障礙。商業之發展。有賴乎社會之安謐。倘遍地荏苒。則商人裹足矣。商業烏能發展。即商人可以種種方法。避免劫奪。然其所費。亦足以增高貨價。而難於出售。至於為仇敵所沒收。則其害更甚矣。

(丁)政治之障礙。政治之障礙於商業之發展。其關係亦頗大。一

國內政治狀況不良。則百業均受其害。固不僅商業已也。我國於前清季世。與外國訂立片面條約。固已吃虧不小。甚至關稅大權旁落。其障礙商業之發展。尤為特甚。至於施行相殺關稅。或報復關稅。其於商業之發展。如銅牆鐵壁之阻礙。雖足保護其本國之特種階級。然於商業固可斷其為阻礙也。

由上觀之。商業之發展。其障礙之多也如此。苟吾人欲發展商業。如之何而後可乎。讀者必曰。排除障礙。增長助力也。果如是。則作者除深表同情外。不敢喋喋。

余之謀事經過談

吾人謀事。實為一大問題。謀焉而克如所願。志氣得伸。上可與日月爭光。謀焉而所如輒阻。衷懷莫遂。下將與泥塗同辱。謀事之成功與否。一身之榮辱係焉。是生人謀事。自不得不再三審慎乎其間。然而綜觀已往。得志者曾有幾人。當其未得志之時。備歷艱辛。固不必言。

及其既得志之後。處世多艱。用心亦殊覺其苦也。余生當清之末葉。其時學校未興。一般學子。俱爲科舉所束縛。而日以謀當選爲事。余於其時報名投考。縣府兩試。均列前茅。縣試且得第一。宗師取列十五名。選入邑庠。得青一衿。鄉里父老。羣以爲榮。而均以青眼相覲。入庠之後。即在鎮中設立私塾。教授生徒。聽諸生自行來學。無所用吾之謀於其間。後以學生較少。所得修金。不敷開支。有友介紹入上海徐匯公學。擔任中學國文教授之職。入校之初。以其校適缺國文教員一席。得友人一言。而即約期入校。謀事不甚困難。迨民國肇興。各地偏設學校。鄉有初級小學。縣有高級小學。省有中學。余於民國三年。入南匯縣立第四高小校。校長爲余科舉時代同年入庠之知友。由校長聘余爲高二主任。聘書中之介紹人。特掛名而已。原非借重其力也。余亦不覺其謀事之難。至民國十二年。南匯第四校校長辭職。余亦繼職而入寶山真茹鄉立第一校。爲高級部主任。是校於其時欲請高級部主任而難得人。由鄉董甘君往申託人聘請。甘君至商務印書館。晤交際員顧旭侯。談及此事。而顧旭侯介紹余與真茹鄉董。余因是得入真茹鄉立第一校。余初不託人謀及此職。而此職適與余相值。余亦不覺其謀事之難。及民國十六年之夏。以是校經費竭蹶而離職。暑期中欲謀初中教職而未果。南匯縣立第三高小校。適缺主任兩職。方在尋覓能勝其任者以聘之。而校長爲余科舉

時代同考之友。知余未有所事。而委人請余擔任六年級主任。余即應命而就之。不謀而得。余亦不覺其謀事之難。及寒假期中。而校長辭職。新校長由舊校長推舉就職。舊校長謂余云。彼將全體教職員介紹與新校長。去留則由新校長配置。囑余與新校長接洽。余銜是命。方欲與新校長面洽。適王君一亭。賜信與余。派余就江灣救濟會附屬小學高級部主任之職。余即往辭第三校之職。而應王君一亭之命以任之。是離南匯縣立第三而就江灣救濟會中之職。余不覺其謀事之難。然余雖歷任教職。均不自覺其謀事之難。而回思余求學之初心。則志在行道。非爲施教也。第因時局多艱。道不得行。爲餬口計。不得已而任教務耳。考孔子周游列國。道不能行。退而設教杏壇。以傳其道於弟子。則其設教亦爲不得已而使然也。今余處時世之多艱。出戰非余本志。待時而動。餬口維艱。不得已而任此教務以救其貧。非好爲人師也。他日戰鼓告息。全國實行訓政。余願從事於斯。以期達到進中國於平治之目的。斯時謀事雖難。皆所不敢畏焉。

●商品產地一覽

虞惠通

夫商業之目的。在懋遷有無。以滿足人類經濟的慾望。故商人之最大責任。即在以物品供社會之需要。以增進人羣之幸福與文明。然欲得他處之物產。以應本地之需要。而得相當之酬勞。則非有充分商業地理常識不爲功也。

茲將所述大都皆屬原料。蓋製造品固各國皆有也。

一) 植物產

| (品名) | (產地) | (產地) |
|-----------------|---|---------------|
| 米 Rice | 中國長江流域、暹羅、緬甸、印度、安南。 | 亞麻 Flax |
| 大麥 Barley | 中國東三省、美國南部各省、俄國、德國。 | 大麻 Hemp |
| 小麥 Wheat | 中國黃河流域諸省、東三省、俄國南部黑土區、美國中部密西失必與密蘇里二河流域、加拿大南部、羅馬尼亞、德國。 | 黃麻 Jute |
| 玉蜀黍 Indian Corn | 美國產小麥區、羅馬尼亞、阿根廷、加拿大。 | 木材 Timber |
| 雀麥 Oat | 俄國黑土區、美國中部、阿根廷、丹麥。 | 葡萄 Grape |
| 橡皮 India Rubber | 南美亞瑪孫河流域、及南洋各地。 | 大豆 Soya bean |
| 咖啡 Coffee | 巴西里屋地直尼羅 Rio de Janeiro 一帶、中美洲及熱帶諸國。 | 甜菜 Sugar Beet |
| 茶 Tea | 中國湖南、福建、安徽等省、錫蘭、印度、及日本之本部、九洲四國三島。 | 甘蔗 Sugar Cane |
| 烟草 Tobacco | 中國四川、福建、山東等省、美之凡幾尼亞、Virginia 古巴之哈佛納、Havana 及菲律賓之呂宋 Luzon。 | 楓 Maple |
| 棉花 Cotton | 中國陝西、河南、河北等省、埃及、印度、美之墨 | 靛青 Indigo |

西哥灣北。

中國湖北、湖南省、俄之列雷格南、及荷蘭。

中國、馬尼拉、(菲島)、俄國。

印度之孟加拉 Bengal 省。

中國之溫州、福建、東三省、加拿大聖勞倫士河北、瑞典、那威。

美之西部加利福尼亞州、法之直隆納 Car. lone 河流域、葡萄牙、及西班牙。

中國東三省及長江流域。

德之東北、荷蘭、俄國南部。

台灣、印度三河流域、中國之廣東、福建、古巴、爪哇、巴西。

美之北部及加拿大。(用以製糖)

印度東四兩平原、日本、中國。

西班牙地中海沿岸、葡萄牙南部、非洲北部、南美、巴利維亞、爪哇。

台灣、中國之廣東、福建。

馬鹿加 Molucca 島。

馬鹿加島。

馬鹿加島。

馬鹿加島。

馬鹿加島。

此 孩 轉 弱 為 強

由於服用嬰孩自己藥片

小孩身體軟弱苟不顧其腸胃如何而輒投以補品鮮能收效因滋補入血必經腸胃設胃腸不佳斯珍錯參苓亦無異糝糠糟粕嬰孩自己藥片所以能使小孩轉弱為強者調其腸胃健其消化而已
江西南昌府印花稅局文牘主任王君硯



雲來書云「小兒庚弟先天不足體甚孱弱百病叢生雖滋補雜投未能壯健後服嬰孩自己藥片竟得飲食漸增精神漸旺體轉壯強是真兒科聖藥也」嬰孩自己藥片統治小兒腸胃疾病
總發行上海江西路四五一號韋廉士醫生藥局 各藥房均有出售

談 虎 色 變

說到虎疫人人自危大有談虎色變之

概其實虎疫并非無可免避的疾病只

須間服清導丸使腸胃潔淨蘊毒不生

斯可矣夫腸胃潔淨實康健之源故清

導丸之功——潤腸導滯和胃平肝——亦

為防傷寒瀉痢療頭痛頭暈舌胎口苦

肝旺神疲

痔瘡口臭

之良藥

遼寧洮南

同和木廠

常好飲酒因而便秘腹痛痢疾時愈時

發後知清導丸之功乃試服之如水行

舟異常爽快由是諸症悉愈從不復發

斯真平和特效之腸胃藥也」

清導丸各藥房均有出售或向上海江

西路四五一號韋廉士藥局函購



經理蒲

君榮聚

云「鄙

人因飲

食不節

●本社徵稿條例

- (一) 凡名人著作商業專論商業討論商業調查商業統計商業常識商業新聞商界名人傳商人俱樂部等作品不論選著譯述不拘文言白話一律歡迎投稿
- (二) 投寄之稿望繕寫清楚以免錯誤稿中西文及數字尤祈注意
- (三) 如係譯稿請將原文題目原著者姓名出版日期及地點詳細註明能將原文檢附尤為便利
- (四) 投寄之稿每篇字數自數十起至六千止
- (五) 稿末請註明姓名住址以便通信至登載時如何署名聽投稿人自定
- (六) 投寄之稿登載與否本社隨時酌定不能預先通知原稿亦概不退回惟如來稿時附足相當郵資聲明必須退回者於一月內亦可照辦
- (七) 投寄之稿須實事求是不得空論如短篇著作文理不通本社可代增刪但投稿人不願他人增刪者請於稿末聲明
- (八) 投寄之稿俟掲載後除新聞外酌奉薄酬如下
 - (甲) 每篇酬現金自一元至二十元
 - (乙) 每篇酬本報自一期至一年
 - (丙) 尤有關係之稿當特別從優議酬
- (九) 投寄之稿如業經先期於他處發表者雖經本社掲載恕不致酬
- (十) 投稿請寄上海四川路九江路中央大廈A十二號內本社收

上海商業雜誌社啓

民國十九年七月份(十月發行) 第五卷 第七號

版權所有 不許轉載

出版者 上海商業雜誌社
 印刷者 華豐印刷鑄字所
 總發行所 上海四川路九江路中央大廈A十二號
 代售處 各埠各大書店

廣告價目

| 等級 | 地位 | 全 | 半 | 面 |
|----|----------|------|---|------|
| 超等 | 底封面之外面 | 一百廿元 | | |
| 特等 | 封面及底面之裏頁 | 八十元 | | |
| 優等 | 夾在正文中 | 四十元 | | 二十五元 |

- (一) 上例係一期價目
- (二) 廣告登在特別地位價目另訂
- (三) 廣告概用白紙黑字如用色紙或彩印另議
- (四) 廣告如有圖版由本社代辦者照收製版費
- (五) 廣告費每期出版後付清
- (六) 廣告文字中西均可
- (七) 在登載廣告期內贈送本報一份

| 本報定價表 | | |
|--------|----|-------------------------------|
| 每月出版一冊 | | |
| 冊數 | 價格 | 郵費 |
| 一冊 | 二角 | 本埠 每冊一分 日本 每冊二分 外國 每冊一角 |
| 全年十二冊 | 二元 | 新加坡及日 本照國內香港 澳門照國外 |

凡定閱者報費郵費均請先惠辦之地可用郵票代現作九五折計算以半分一分二分爲限空函恕不作覆

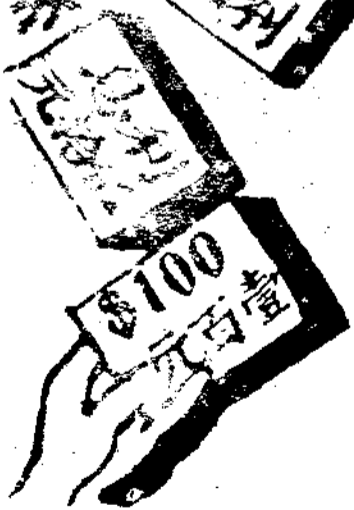
中國內務公司

五派股



收得
本利

及
紅利



存
入
金



優
點

厚優息利
每年計分一息週

利紅派分
成五利為中儲給派

固穩礎基
著素用信年十辦創

足充證保
資八萬外由理
產十元後總理

價特資購
年五用效著待優賜