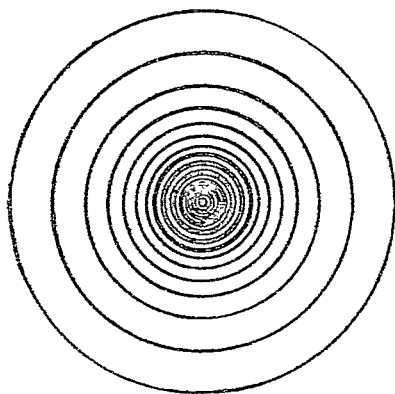

師範學校

民衆教育

編者 俞慶棠



正中書局印行

編輯大意

師範學校課程標準中，未有「民衆教育」教材大綱之訂定。此書就編者歷年研究與實施民衆教育之所得，審度一般小學教師對於民衆教育上知識與技術之所需，參酌編撰，以供師範學校教學之試用。

書中除緒論以外，分四個單元：一，民衆教育在社會及心理科學上之依據；二，民衆教育發展上之重要事實；三，民衆教育之實施機關；四，民衆教育之目的與方法。凡十章，共九萬餘言。因各章所含事實與理論之繁簡不同，篇幅之長短不強爲劃一。希望教者按實施教學之時間，爲作業之適當的分配。

教育學科之教學，最重參觀實習之證驗。師範學校課程標準中，於「實習」之規定，已列社會教育參觀一項。編者深願各校教學「民衆教育」時，更能酌量辦理實際民衆教育事業，以爲學者見習試練之資。

民衆教育，爲新興事業，既無先例可循，亦少成法可守。各種理論與方法，正在繼續演進之中；其

錯綜紛歧，自不能免。至於實施之途徑，反應探之方針，中央已有明確的規定。此書取材力求準確，持論力求平衡。而此時從事民衆教育者，必須有對於民衆生活之澈解，深入民衆中間之熱情，與致力於民族復興之信願，故書中於此，尤兢兢焉反復致意。

目次

第一章	緒論	：：：：：：：：：：：：：：：：：：：	一
第一節	教育與社會	：：：：：：：：：：：：：：：：：：：	一
第二節	民衆教育的意義	：：：：：：：：：：：：：：：：：：～	二
第三節	民衆教育的範圍	：：：：～	四
第四節	民衆教育的研究	：：：：～	九
第二章	民衆教育與成人學習	：：：：～	一四
第一節	總述	：：：：～	一四
第二節	成人學習的實驗	：：：～	一八
第三節	成人與兒童學習能力的比較	：：～	二〇
第四節	各種智力不同的成人學習的研究	：：～	二四

目

次

一

第二章 民衆教育與社會經濟……………三一

第一節 中國經濟的背景……………三二

第二節 民衆教育對於經濟建設之影響……………四八

第三節 民衆教育對於經濟建設應有的努力……………五三

第四章 中國民衆教育之演進……………五七

第一節 總述……………五七

第二節 簡易識字學塾時期……………五八

第三節 通俗教育時期……………六二

第四節 平民教育時期……………六四

第五節 民衆教育時期……………六七

第五章 外國成人教育的概要……………七四

第一節	總述……	七四
第二節	英國的工人教育……	八二
第三節	丹麥的農人教育……	八四
第四節	蘇聯的掃除文盲運動……	八七
第六章	民衆教育與教育制度……	九一
第一節	現行學制與民衆教育……	九一
第二節	民衆教育行政諸問題……	九五
第三節	民衆教育的前程……	一二
第七章	民衆學校……	一〇六
第一節	概說……	一〇六
第二節	組織及行政……	一一〇

目

次

三

第三節 課程與教材 …… : 一一九

第四節 教導方法 …… : 一二四

第八章 民衆教育館 …… : 一三〇

第一節 組織 …… : 一三〇

第二節 專業 …… : 一三二

第三節 其他實施民衆教育之中心機關 …… : 一四〇

第四節 民衆教育館之問題 …… : 一四七

第九章 民衆教育的實驗事業 …… : 一五〇

第一節 總述 …… : 一五〇

第二節 定縣的實驗事業 …… : 一六〇

第三節 無錫的實驗事業 …… : 一六三

第四節 鄒平的實驗事業 …… …… …… …… …… …… …… …… …… 一六六

第十章 民衆教育之目的與方法 …… …… …… …… …… …… …… …… …… 一七四

第一節 民衆教育之目的 …… …… …… …… …… …… …… …… …… 一七四

第二節 民衆教育之機關與目標 …… …… …… …… …… …… …… …… …… 一七九

第三節 民衆教育實施的原則與方法 …… …… …… …… …… …… …… …… …… 一八三

民
衆
教
育

第一章 緒論

第一節 教育與社會

生活即教育；個人所受的教育，即是他在社會生活中所發生的行為的變化。在社會生活中，凡是人與人相處，不論有意或無意，必然的有心智、品性、行動上的變化。這在未成熟的兒童和成人相處，自然格外顯明。但就是成人，只要一天不能離開社會生活，也就一天不會全無行為的變化。社會生活與個人教育，這樣的密切相關，所以在這很寬泛的意義上說，社會生活的參與，在社會環境中的長進，即是個人的教育了。然而對於人們行為的變化，倘毫無意識的指導，是何等散漫而不易見成效呢？所以文明的社會裏有教育的專門機關，有計劃的活動與課程，有教育的專責人員和教育的專指經費，來進行這教育的事業。

在文明的社會裏，凡兒童都已有教育普遍的機會，這就是現代國家的義務教育，義務教育的年限，由四年而延長至八年，九年，十四歲至十八歲的青年，還有應受補習教育的規定。至於已經受過基礎教育的成年，感覺繼續教育的必要，又有成人教育的設施。這都是現代國家教育上的擴充



3 1798 2952 2

MG
G. 220
6

和進步。中國兒童失學者還很多，更有百分之八十左右的青年和成人，都沒有受過教育。中國基礎教育的對象，應當包含失學的兒童青年和成人。社會掌握在成人手裏，就是希望兒童的教育發達，也需要成人的覺悟，成人是否能覺悟，須視成人是否有教育。何況成人因直接參加現社會的各種活動，其心智、品性、行動的變化和向上，立刻可以實現社會的改進呢。

斯賓塞說：「教育即生活之預備。」杜威說：「教育即生活。」然而後一說僅表現於學校之中，所謂以學校爲社會生活的雛形而已。可是學校生活不過是生活的一階段，經驗繼續不斷的改造，決不限於學校時期。現行的學校教育，絕不能代表終身的過程。所以「教育即生活」的理論，要實現於整個生活之中，整個社會環境之中。環境的刺激由學校環境擴大至於整個社會環境。經驗的改造，由兒童及青年在學校中的經驗，擴充至於整個人生之經驗，這樣教育的領域才得到從來未有之廣大。而也是新教育理論的必然的結果。教育的最大功能，只有將整個生活繼續的予以指導。民衆有教育機會，社會愈有進步，社會愈進步，民衆的教育機會愈普遍。

第二節 民衆教育的意義

中國民衆教育的運動，是改進現行教育，完成教育理論，經營合理的共同生活的一種教育運動；是根據中國實際社會需要，經過了屢次嚴重國難的刺激而激發的民族復興運動。民衆教育是失學的兒童，青年，成人的基礎教育，也是已受基礎教育的兒童青年成人的繼續教育和進修。民衆教育的最高理想是全民衆在整個社會生活中，知能道德的前進和向上。他的方式不限於「教育機關」或「學校」，凡改變羣衆行爲，授與知識技能理想而改進其個人團體生活的工作（如合作社，鄉村改進會，保甲會議，農業推廣等）都是他有效的方式。

生活是整個的，社會是整個的，教育是整個的，固然不易劃分什麼階段；然而爲便利說明起見，可分三點來說：一、教育失學的兒童青年和成人這是民衆教育的第一個階段。國家應不惜任何犧牲，不顧任何困難以達到此目的。救濟失學羣衆，也就是救濟中華民族的途徑。二、使已受基礎教育的兒童青年和成人受繼續教育和進修，這是民衆教育的第二階段。在傳統的教育系統裏，小學畢業後，就有升入中學大學的需要。就有形的民衆教育而論，民衆學校畢業以後，就由初級升入高級民校，及補習學校，轉瞬更有升學民衆高等學校和民衆大學的必要。民衆教育與學校教育如能打成一片，更易奏效。這裏應特別注意的有二點：甲、在實施有形的教育時，應培植與發展公民的道德，

生產的技能，組織的能力和集體的生活。乙、應使學校教育與社會生活打成一片；應使課程與教材自民衆實際生活出發；以注意於實際社會活動之指導爲方法，以整個生活之改善爲目的。三、全民衆知能道德的前進和向上，整個社會的進步和愉快爲民衆教育的理想，亦即民衆教育的最大願望。到了那個階段，民衆自由利用的教育設施如圖書館和博物館等，比今日歐美文化最發達的國家更普遍，從事於生產者及生產量，比工業最先進的國家更衆多，公民團體精神，和民族意識比政治最隆盛的國家更深摯。現在最優良而最合理的學校，除書本知識的學習之外，已兼顧到兒童體格的健全，品性的修養，道德的健全，藝術興趣的培植。職業知能的養成，團體生活的訓練等等。理想的民衆教育，把最優良的教育，擴充於整個社會，普及於人人。一個理想總是在我們前面的。倘使民衆教育中的基礎教育普及於全民族的失學者，繼續教育和進修普及於大多數的民衆，整個社會生活的指導與進步，普遍於我們民族中重要的社會組織和活動也近乎理想了。

第二節 民衆教育的範圍

民衆教育的意義，既已認識了；爲要更加顯示它的範圍，我們現在應該拿它來和兩個相類的

通用的名詞，作一番比較和辨別。

一、社會教育 在我國教育行政系統和教育法規上，民衆教育屬於社會教育的範圍之內。社會教育與學校教育相並稱，還沒有公認的確切的名義。茲姑舉日本教育學者所下的定義來一看：

(註一)

「社會教育，是家庭教育學校教育以外一般的教育作用的總稱，以備有多樣的教養訓練的設施及機關，使一般國民自由選擇利用爲主旨。上述的社會教育機關，包含可以作爲自己的教育手段而繼續均等利用的一切設施，如圖書館、博物館、動植物園、各種展覽會、演講會、講習會等的諸設施，自然屬之；其他如以宗教、藝術、道德、知識、技能、體育運動等爲目的的結社、協會、團體，亦包含在內。」

這定義顯然不包括我們的所謂民衆學校。但我國教育行政的系統，從教育部社會教育司所掌理的事務看，則有公民教育（政治訓練）、民衆教育（民衆學校、民衆教育館、農工補習教育）、一類，博物館、圖書館、文獻保存、美化教育一類，又公共體育、低能殘廢等特殊教育一類。民衆教育確是屬於社會教育的行政範圍之內的。

在理論上，社會教育，到底能不能概括民衆教育的全部呢？這問題值得再加一點討論。如甘霖源氏說：

「社會教育，在習慣上以至在育教法規上包括民衆教育。但社會教育的意義，通常只包括學校教育以外的教育，而民衆教育有學校教育與社會教育二種。民衆教育的範圍，解釋起來，可以大於社會教育。」（註二）

民衆教育與社會教育的範圍，孰大孰小，本來沒有什麼爭執。只是，我們要認識的，民衆教育的第一階段是全國民衆的基礎教育，它的施行決不能限於「可以作爲自己的教育手段而繼續均等利用的」一般社會教育機關，而必得選要有特設的學校——現在所稱的民衆學校，所以可說民衆教育兼包學校教育與社會教育。照現行教育法規，爲失學民衆所特設的學校，這時除民衆學校而外，還有短期小學。前者屬社會教育事業範圍，後者即屬學校教育事業範圍。可見這劃分完全是教育行政上設置的便利，理論上，它們卻同是民衆教育的重要的機關。

二、成人教育 我國民衆教育，以前也有一部分列入所謂「成年補習教育」之內，所以又常常與歐美的成人教育相比擬。成人教育，在歐美，與兒童或青年教育並稱；正和社會教育，在日本，與

家庭及學校教育並稱一樣。而和社會教育一樣，也沒有公認的定義。照德國愛德堡（Erthorg）說：

「成人教育，包括以加廣加深成年個人的經驗和知識生活爲目的的一切教育活動……任何國家的成人教育，不能與他的全部學校系統分離了來看，因爲成人教育的目標，內容，以至方法，是受全部學校系統的影響的。它的範圍和程度，先就決定於國家所施於青年的教育程度，例如一個國家裏，文盲還很衆多，成人教育便得包括識字與讀寫的教學；或者，青年職業訓練還很缺乏，成人教育也得從事生計教學的設施。至於在青年的中等教育已經發達的國家裏，則成人教育，自然可以注力於高等教育程度的事業了。」（註三）

歐洲多數國家和美國，國家學校所施的教育，已普及於它們全國的青年。中等教育固然比較發達，就是沒有機會入中等職業學校的青年，也有一部時間補習學校教育的強迫的規定。因此它們的成人教育，能夠「注力於高等教育程度的事業。」像蘇聯、意大利、土耳其等國，則如愛德堡所謂「文盲還很衆多，」所以它們的成人教育，也還包括着掃除文盲的運動。有一點卻要注意的，就是在這些國家裏，青年和兒童的失學問題，不是已經解決，即是正在另外解決，所以是不放在成人教育範圍之內的。

我國民衆教育的第一階段，是全國民衆的基礎教育。因為不要說青年的學校教育不發達，連兒童的學校教育也還沒有強迫和普及。我們以前辦理民衆學校，即着重在成年學生的招收；可是事實是這樣，兒童和青年，都是踴躍來入學的。除了成人與兒童在一個班級裏教學有困難以外，我們也沒有別的理由強事拒絕兒童和青年的來學。因為義務教育，還沒有實行，兒童教育的機會，還很有限制；青年失學的情形，那是更加嚴重了。我們儘願以成人為施教的對象，可是我們的期願，既在於解除這全民衆失學的痛苦，今日的兒童和青年，來日又是成人了。擱開他們的需要，徒然不斷的在補充那失學的大羣，這民衆基礎教育的問題，豈非終於無從解決？所以，中國民衆教育之不能限於成人的範圍，是事理之最顯然的了。

至於現行法規，規定民衆學校招收一年在十六歲以上五十歲以下之男女失學者，「那是因為一年滿十足歲至十六足歲之年長失學兒童」已有一律入短期小學一年的明文規定。這短期小學，又是放在短期義務教育計劃之中。實則無論短期小學尚未備設，而在人口並不密集的地方，為經濟上的必要，民衆學校恐怕還是不能拒收十六歲以下的兒童和青年失學者。教育行政和法規，當然應有確定的處置；在民衆教育的理論上，則以全民衆為對象，力之所及，「有教無類」到底

不能以成人教育自限呢。

第四節 民衆教育的研究

真有志於爲中國民衆教育服務的人，對於民衆教育，應該怎樣修習和研究呢？

我們已經知道，民衆教育，範圍是那樣的廣，實施比起任何一階段的學校教育來得難。我們需要全部的教育學術，做我們的原則和方法上的基礎。師範學校裏所有教育專業的課程，都與民衆教育有關係的，這不須多說。

在民衆教育者方面，還有要特別提起注意的第一，失學的羣衆，現在佔着國內的最大多數，這國家，這民族，大部分都支撐在失學羣衆的身上，這是如何的危險！要以教育謀民族的復興，民衆教育該是我們努力的第一步。我們對於民族所處的地位，以及它所受國際經濟和政治的影響，特別應該明瞭。本來教育和其他社會科學有密切的關係，而在修習民衆教育的人，尤其要於社會科學有深切的注意。

其次，我們還需要若干實際應用的知識與技能。我們要幫助失學羣衆，爭求教育，不能不顧到

他們的整個生活。這時，他們的主要生產，還大部分靠着農業和手工業，因此，我們對於這種生產的組織、技術、和改進方法，不能沒有相當的了解。此外，如地方自治、合作社等的組織，簡單的醫藥衛生設施，休閒生活所需的通常藝術，我們也要盡量的學習的。

任何學術，都根於實踐。原則和方法，都是從實踐中規範出來。這十年來中國民衆教育的理論與設施，都是許多人實踐上做出來的。沒有實踐的試做，我們不會認識其中的問題，發現其中的困難。在服務以前應有的實習，本是師範課程上規定的。不過兒童教育的實習，有附屬小學和幼稚園；而民衆教育的實習，在師範學校除設在鄉村者外，多數沒有附設的民衆學校、民衆教育館、民衆教育實驗區等。如其要應用由做而學的原則，最好由同學們合力試辦一部分民衆教育的事業。規模設備簡陋一些，倒是不要緊的。只要盡心盡力，一面自己試練一番，一面也體念民衆的疾苦，同情他們的困難，謀解決困難的途徑，就很好了。

在很廣汎，很豐富的教育學術中，本書只不過給讀者一個民衆教育的簡短的綱要而已。以下各章，概括爲四個單元：

一、民衆教育之心理的與社會的根據 教育是社會對於個人行爲變化所施行的有意的指

導，我們已一再說過了。研究行為變化的是心理科學；研究社會需要的是社會科學；二者為教育的理論所依據。因此，接下去的兩章，便是「民衆教育與成人學習」和「民衆教育與社會經濟」。我們避免和師範課程裏「教育心理」的重複，只講到成人心理，而不再涉及兒童或青年心理。

二、民衆教育發展的重要事實 我們要知道許多事實，才會了解民衆教育上的許多問題。這部分歷史的敘述，包括「中國民衆教育的演進」，「和外國成人教育的概要」兩章。

三、民衆教育的機關和設施 這是實際的部分，尤其要與參觀，和實習聯絡的。「民衆學校」，「民衆教育館」二章，說明現時兩種主要的民衆教育機關。「民衆教育的實驗事業」一章，略述現時較大規模的民衆教育研究與試驗的中心。「民衆教育與教育制度」一章，指出民衆教育在現時學校系統與教育行政系統上所佔的地位。

四、民衆教育的目的與方法 從以上理論，事實，以及實際設施的探究中，我們應該歸納成中國民衆教育所應採取的原則和方法。末了的一章，「民衆教育的目的與方法」，是我們的結論。

從近代教育學術各部門的發展上看，幼稚教育與兒童教育發展得最早，青年教育次之，成人教育為最後。而中國民衆教育，又是中國教育上特殊的問題。其理論與方法，大部分還有待於我們

的創造，則其理論的尙不完整，方法的尙未精練，也是意中之事。不過，凡真有志於爲民衆教育服務的人，同時也就應該擔負一小部分的創造民衆教育學術的責任。而這時研究民衆教育者所特有的興趣，也就在於此了。

【附註】

- 一 社會教育一名詞，與學校教育的對立，似最先見於日本的教育著述中。英美所謂 social education 各指關於羣體生活、公民道德一類的教育，爲一般教育目標之一，並不指學校以外所施行的教育。德文的 Sozial Pädagogie 則又指社會本位的教育學說而言了。這裏所引的社會教育的定義，見吉田熊次社會教育の設施及理論第一章。
- 二 見甘德源民衆教育第一一頁。（中華）
- 三 成人教育（adult education）在歐美包括成人之學校與社會教育。德文的 Volkserziehung 則直譯即成民衆教育了。

愛德堡（Robert von Ullrich）爲德國普魯士教育部成人教育局局長。所引見 International Handbook of Education, 1929, p. 63 無中文譯本。

【參考書目】

- 一 孟憲承：民衆教育，第一章教育與民衆（世界）
- 二 杜威（鄒恩潤譯）：民主主義與教育，第一章教育爲生活所必需；第二章教育爲社會的作用（商務）
- 三 莊澤宣、徐錫齡：民衆教育通論，第八章中國的民衆（中華）
- 四 甘澤源：民衆教育，第一章民衆教育物意義和範圍（中華）
- 五 吉田熊次（馬宗榮譯）：社會教育的設施及理論，第一編第一章社會教育的本質（中華）

【討論和研究問題】

- 一 教育的結果，是個人心智及品性等的變化，何以可概說爲行爲的變化？
- 二 民衆教育的定義，有廣有狹，試就本章所提三個階段，詳加討論。
- 三 社會教育與民衆教育的範圍有什麼不同？
- 四 成人教育在歐美，何以即是民衆教育？
- 五 討論服務民衆教育者應有的準備。

第二章 民衆教育與成人學習

第一節 總述

一、教育者爲何要研究心理學 從個人方面說，教育可以改變人類的行爲，可以改變人類的思想，可以改變人類的感情；學習是由於環境的刺激和個人的反應而成神經聯結的過程。從社會的觀點說，教育使個人社會化，社會之所以要使個人有知識技能和品性，因爲要使人們合乎社會的理想，所以「教育是社會的過程。」研究個人學習的過程是心理學；研究個人社會化的過程是社會學，心理學和社會學是教育的基礎科學。本章的目的在說明成人的學習，以確證民衆教育的可能。

二、學習的普通原則 許多學習原則，無論應用於兒童或成人，同樣的有效。簡單申述如下：

甲、例如讀書，與其用部分法（分段法）去學習，不如用全體法去學習較爲有利；與其集中時間學習，不如分配數回學習。關於長的材料，應以全部法爲主，以分段法爲輔。

乙、學習的材料，應儘量使具有意義，學習有意義的材料，其速度遠勝於學習無意義的材料，

所以我們要記憶那已經了解的材料才有用處，才能保持永久。

丙、對於一切事物應抱着解決問題的態度，去努力研討，不可輕易放過。

丁、學習上應注意身體的缺陷的妨礙，要設法救濟，根本上要有健全的體格與器官。

戊、學習的環境如光線、空氣、濕度和喧擾等，影響及於學習的效率極大，亟應加以注意。

己、學習時最好能養成兩個有利的習慣：一，在一定的地點而工作；二，按一定的時間而工作，

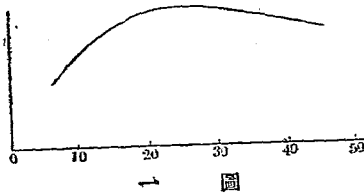
這樣可以維持有恆的習性，是大有助於學習的。（註一）

三、學習能力及學習數量因年齡而差異的原因 先說學習能力生長

情形：大抵說來，人生之學習能力自五歲起逐漸增進，至十八歲——二十二歲間為最盛，如是保持至二十五歲，以後逐漸減少，然其量亦甚微，每年約減百分之二，至五十歲上下，其學習能力尚不減於十五歲左右，若用曲線表示，則如下圖：

次言學習能力的因素，約有下述數端：

甲、生來的稟賦，即人類與生俱來的一切能力，由這種能力可以發



展爲學習能力。有的在兒時學習能力便見優越或低劣，即受生來稟賦的影響。

乙。內部的生長 內部機能是逐漸發育的，這種機能不僅在心的方面，即身的方面亦在在有關。人生學習能力之所以始而升進，繼而衰退，一部分之原因在此。

丙。年齡 年齡衰老學習力亦因而減少（此指耄耋之年而言，非指壯年或成年）其原因當不僅在內部生長與訓練之停頓或退步，學習慾望，亦因年老而衰退。

丁。特別訓練 曾經受過與人不同的訓練，可有與人不同的學習能力，學過乘法的人學除法能力也較強，熟習英文的人，學習法文的能力也強些。

戊。普通的訓練 教育年限愈長，所得知識、習慣、技能、態度愈多，所得愈多，學習能力亦因而進步。

己。失用的影響 訓練既有助於學習，廢而不用，亦有損於學習。兒童在校日日學習，其學習能力必有增進；反之，成人離校既久，則學習能力勢必因失用而減損。（註二）

綜觀以上所述，學習能力與學習數量因年齡而生差異的原因，不外四點：（一）健康與精力，（二）學習本身的增進或衰退，（三）學習興趣，（四）學習機會。四者之中以後二者影響於成人之學

習者尤巨；後二者中又以成人之學習機會尤爲重要。倘無學習機會，成人雖有學習之可能，亦無從發展其能力，且如有學習機會與適當環境，成人雖在學習興味衰退之時，亦足以鼓起興致而有邁進。

四、科學的實驗證明傳統見解的謬誤 根深蒂固的成見，足以阻礙進步；確切不磨的科學，可以制勝成見，創闢進化的途徑。關於成人學習的臆說，在中國有「老來學打拳，自討苦吃」，「少壯不努力，老大徒傷悲」等諺語；西人亦有「教老狗翻新花樣，難乎其難」的說法。普通的成見：一則以爲成人不能學習；再則以爲成人學習不如兒童。甚至大心理學家 W. James 對於成人學習，也表示消極的態度，他曾說過這樣的話：「除了他們自己所操的業務之外，人們在二十五歲以前所得到的觀念，實際上就是他們終身所有的主要的觀念了，他們已不能再獲得些許新的東西。」

(註三)

我們應用心理學上的法則以改進教育方法，引用科學以破除成見，已成近代教育上的普遍趨勢，成人教育當然不能例外。但是近五十年的教育史上，一般學者，在心理學方面所研究的，幾全以兒童爲對象，以兒童爲範圍。對於成人學習，非特很少有人注意，而且還有表示消極態度的實

則關於成人能否學習這問題的解決，心理學者也應本着研究兒童心理的態度，來從實驗上找出言論的根據，如何可以單憑主觀的意見去判斷？我們研究民衆教育者，除研究普通教育學術外，還須作成成人學習心理的探討，抱着虛心研究的態度，追問成人究竟能否學習？成人學習是否不如兒童？處處依照實驗的結果，從而求可靠的結論。以下所述，大多採自桑戴克氏的「成人學習」一書，用以說明成人學習的事實。

第二節 成人學習的實驗（註四）

一、簡單感覺運動的學習 甲，班特尼治 (Bartnidge) 測量兩個成人控制曇眼的練習。其法：置玻璃盤於被試者面前，用橡皮捶擊之，看被試者是否曇眼。起初很難控制，後來則大有進步。

乙，威爾司 (Wells) 試驗兩人用極快速率練習打電報三十日；每日十次，每次三十秒鐘，左右手每日各練習五次，每次都有相當的休息時間。初起時每三十秒鐘只能打一八六次，最後卻進步到每三十秒鐘能打二一五次。

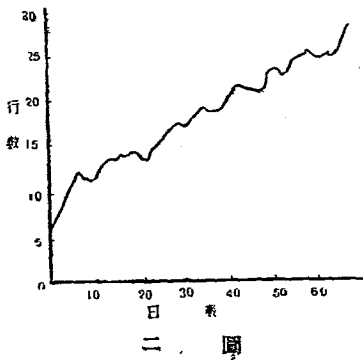
二、觀察和反應細微事物的學習 威爾司試驗十個年長的看護婦劃去一百個雜印在一千

個數字裏的圓圈，共試一百十次，（即每日一次，共十日；和每日五次，共二十日，星期日在外）練習時間，平均約一百四十分鐘，結果：從每分鐘平均能劃去四十五個到最後每分鐘能劃去一百個，而並不減少確度。

三、簡單習慣的學習 派爾 (Pyle) 令成人用特製的廿六個容易而又簡單的字代替廿六個字母來翻寫一書，每日半小時，共練習十五日，結果：第十五次所抄寫的字數幾有第一次工作成績的四倍。

四、複雜而有系統的習慣等學習 甲，史維夫 (Swift) 在四十二歲時試驗自己用眼法學習打字，每日一小時，共練習五十日。最後五天的成績平均每小時打一千零六十個字；或每分鐘約十七個半字。

乙，史維夫在四十二歲時又試習速記術六十八日，每日一小時半，寫詹姆斯的「對教師談話」。寫法是先請人讀他十日前的抄本給他聽，以後他照着默寫。其進步情形有如下圖（圖



上之曲線表示每前後三日的平均成績：)

五、記憶 甲、施來德試驗成人記憶日期，其學習二次，結果：無意義字、詩歌、散文、小段文字和信札等，發現第二次的成績勝過第一次。

乙、石次(Schulze)發現很有記憶數字力的成人數學家，因練習而得着很大的進步。(此人能在三十七秒鐘內做八個六位數或四十個位數加法的計算。)

六、思維能力 桑戴克試驗二十八個研究生(都是成人)心算，都是用三位的乘法，每人有九十五個算題。從詳細結果看來：有一個年約二十五到三十歲的研究生，在練習七小時之後，做同樣問題所需的時間比最初所需時間的五分之二還少；而且錯誤亦略減。

第三節 成人與兒童學習能力的比較

從上述種種成人學習的事實看來，學習之後，較諸學習之始，都有很大的進步，可知成人確是有學習能力的；不過成人學習是否不如兒童，還是一個疑問。所以必使成人與兒童在同樣情境下同時學習，方可知其學習能力的比較。茲再述關於這類的實驗如下：

一、簡單能力 甲、據弗里門 (Freeman) 報告：郭納禮 (Gonnally) 曾做過一個八歲小孩及其父母作擲球於杯內的訓練，計每人共擲一千八百次。結果小孩每一百次可擲中六次，以後漸增至每百次可擲中四十六次；其父母進步最初為百分之三十二，最後增至百分之八十六。其間百分比差數雖未能精確比較，但兒童至少須有成人同量之練習，始可得到同樣之進步。

乙、納貝 (Noble) 用三個三十二歲的人和三個二十一歲的人同樣練習拋籃球。其結果：第一組的進步為百分之二八·三；第二組的進步為二五·八。

二、簡單習慣 卜朗 (Brown) 試驗各種理解的習慣，在一套實驗裏用二十六個被試者；另一套裏用十八個被試者，均為大學生。第一套實驗結果，其進步較高的雖大都是幼年的學生，但實際上入大學的學生年齡愈輕，其智力多數是愈大。（此係智慧較高之故，非年齡較低即進步較速。）

三、複雜而有系統的習學 唐腦 (Darney) 和安德生 (Anderson) 報告當朗讀或默讀時書寫能力的獲得和兩年後保存的數量。有甲乙兩個被試者，甲在兩次試驗時是二十一歲和二十三歲；乙的兩次試驗是三十九歲和四十一歲。兩次的手續雖不一樣，但照已有的事實看來，年長

的停在較低的地方而少有進步；但在二年後保存經驗中，年長的好像有很大的能力以保持閱讀與書寫兩種習慣，其所需復習次數亦少於年幼的。

四、複雜的能力 彼得孫 (Peterson) 測驗十八人的推理與記憶混合的活動能力。其法：用一至十的數字代替從 A 到 J 十個字母，測其結果須若干時能將字母與數字連合起來。被試者有十個大學生，一個中學生，其餘七個爲成人：一位大學教授，兩個研究生，一個醫師，一位五十歲的中學畢業婦女和一個公債司事。結果：年長的比年幼的成績教好。年長的平均要試驗五次，年幼的則要七·二次；年長的平均錯誤是一百三十九，年幼的是二百四十三。年幼中有三人成績比五十歲的婦人還差。

五、分析與選擇的活動 甲，彼得孫又用算術遊戲試驗三種人：一組爲教授及研究生；其餘兩組爲大學生和兩個聰明的兒童——一個十三歲，一個十一歲。其結果十三歲的兒童學習時間較少，但學習的次數卻較多。

乙，氏又用十一歲的兒童與其父同試這種算術遊戲，其結果：子在一百四十六次試驗中，學會七十六題；父在一百六十六次中，學會八十一題。

六、學習的遷移與年齡的關係 羅格 (Rugg) 試驗八百七十個意大利諾大學學生，(原文爲四一三人按照計算當爲八七〇) 其年齡從十七歲到二十六歲。他的問題是研究解析幾何訓練對於應付普通空間知識和空間關係能力的影響。據羅氏結論說：訓練對於應付空間知識的影響並不因年齡而有變更。十七歲到二十歲的人中，有二百八十個人(百分之六十點二)表現訓練的影響，有一百八十五人(百分之三十九點八)沒有。其中二十到二十六歲的人們有二百五十二人(百分之六十二點五)有影響，一百五十三人(百分之三十七點五)沒有影響。若以幼於十八歲的人與長於二十二歲的人結果相比較，則前者所得的訓練影響是百分之六四·四，後者是百分之五七·八。因爲這些年幼的學生比年長的較爲聰明，所以訓練的結果也有關係。

從以上種種實驗看來，我們可以得到相當的結論：一、老年與幼年學習數量的差別比青年或幼年自己間的差別較小；二、除年齡以外，若別的因素都是相等，則年齡對於學習影響幾等於零；三、從各家的意見看來，主張成年人學習力較高，與主張成年人學習力較低或與幼年人學習力相等的，爲數相差無多。

我們在很少而且結論並不絕對一致的實驗中，固不敢冒昧斷定成人學習能力比兒童低或

高，但至少亦可認定成人優於兒童或兒童非一定優於成人的事實。傳統見解以爲成人不能學習或成人學習力不如兒童的，這時可以不攻自破了。

第四節 各種智力不同的成人學習的研究

從上述實驗中，我們可以知道成人的學習能力與兒童並無多大差異，除在更多學習速率的測量外，我們還要在同等智力上作比較和實驗。桑戴克等舉行數種大規模的實驗，經過兩年之久，茲將其結果擇要分述如下：

一、優異智力成人的學習 這些被試者的智力都很優秀，用他們作下列各種學習試驗，很可以看出年齡與學習進步的影響。

甲、反手寫字 使六個常以右手寫字的人改用左手寫字，兩個常以左手寫字的人用右手寫字，在紙筆等相同之情境下，比較他們學習的進步。被試者最幼爲二十二歲三月，最長者爲五十二歲三月，其成績以桑戴克書法量表去測量。每人練習三十次，每次三十分鐘。其結果：品質上年幼的最初爲七·三（四組平均數）；最末爲七·六；最長的最初爲七·七；最後爲七·一四十二歲的

一個最初爲八·五，最末爲十。三二十八歲的一個最初爲六·二，最後爲八·〇，平均幾相等。在速度方面：年幼的最初每分鐘平均寫三六·九字，最末爲六六·九字；年長的最初三六·三字，最後寫八二字。年長較年幼的寫得較多。總括起來，這八個人在少於十六小時的訓練中，所進步的比兒童在兩年訓練中所常有的進步還要大。

乙，打字練習 用四個沒有打字經驗的人做被試者。最幼的年齡爲二十三歲十一月，年長的三十八歲七月。經過一小時的打字機構造的說明以後，受一次四十分鐘的測驗。練習六十次，每次三十分鐘，延長至三星期。錯誤的數目和練習期間的總分數都分別記載，最後舉行測驗，其結果年長的成績比年幼的爲優。

丙，世界語學習 世界語的學習，可以代表一種銜接的、聯續的、理解的、及理論的學習。這個實驗，用被試者兩組：一組十五人；一組三十三人，均爲學生。年齡是從二十到五十七歲。再將十八個二十到二十五歲的人列在一組；九個二十六到三十四歲的人列在一組；餘二十一一個三十五歲以上的人列在一組，其智力大都相等。學習時間爲二十小時，二十小時後舉行四種測驗：一爲字彙測驗；一爲書面指導；一爲口述指導；一爲講讀。結果：二十到二十五歲的一組進步三一·五；二十六到

三十四歲一組的進步爲二六·三；三十五歲以上的一組進步二四·七。幼年的成績所以較優，幾乎完全因爲在口述指導測驗裏之進步，特爲巨大所致。口述能力從二十二歲起逐漸降低，但每年也不過減少百分之一而已。

桑戴克等又把這個實驗與兒童學習語言文字的能力比較，他們的結論是：「一般人的意見，以爲兒童期是最好的學習誦讀、寫字和理解的時期，十歲以後是次好的時期，這都沒有科學的根據。我們很相信二十至二十四歲時學習法文、德文、意大利文、西班牙文、或拉丁文繼續到五十、一百、五百小時之久，比起天賦相等的八歲、十歲、或十二歲者之學習此等語言，其進步必可較大。」

二、低能成人的學習 這些實驗，被試者爲美國新新監獄（Sing Sing Prison）的囚犯，有三百餘人之多，他們進監時均在囚犯學校受測驗，其能力低於小學七年級者指定在「二、三、四、五、六或六年級甲組受課，每日上課一小時十五分鐘。桑氏等比較這些成人在十一個月裏因初步測驗至最後測驗時，學習讀法、字彙、拼法及其他學科的進步，知道兒童於九個月裏學會的，成人須十一個月方能學會；若與兒童同時受教，則成人的進步當兒童的百分之八十二。但兒童在九個月內，每日學習讀法、書法、拼法及算術，在十一個月內每日所費的時間，卻四倍於成人，而且兒童的智力

還較成人爲優。監中成人的智力平均總在普通標準之下，所以他們學習似乎不及普童，通兒但比較他們自己在十至十二歲時候的學習力一定較高。

三、普通智力成人的學習 中等及中等以上智力的成人學習起來，比之同等智力的兒童，是否亦有所差異，這問題桑戴克等也曾做過兩種大規模的實驗，頗可用以說明：

甲、夜校中學學生的學習 被試者爲兩個夜校中學的學生共八八六人，其智力與各學科的進步，均被詳細測驗。於代數、生物、公民、英文、法文、德文、拉丁文及西班牙文等科中，令各選擇一科或數科學習。一校，在一九二六年八月舉行初次測驗，次年一月舉行最後測驗；一校在一九二六年十一月舉行初次測驗，次年一月最後測驗。根據這兩次測驗，計算學生學習進步：三〇歲以上的學生其進步優於一四至一六歲的，稍優於一七至一九歲的；與二五至二九歲的學生大致相同，比之二〇至二四歲的學生則稍不及。可見學習能力並未因年齡增加而降低。

乙、書記學校中的成人學習 這次研究，被試的爲七班書記學校的成年學生，專門教他們學習打字和速記。因爲此等學習純爲職業性質的，又在成人書記學校普通狀況下舉行，其進步數量又用真確而客觀的方法去測量，故其研究結果頗有價值。試驗方法是：將七班學生依年齡分爲

五組：卽一五至一六歲的一組；一七至一九歲的一組；二〇至二四歲的一組；二五至二九歲的一組；三〇以上的又爲一組。因五組智力及所費學習時間不同，在比較上頗感複雜，故須設法補救。（方法詳見 *Adult Learning* 附錄中）其結果爲一七至一九歲的一組與二〇至二四歲的一組並無何種差異；年齡最大的兩組，大概與一七至二四歲的一組或較幼的一組同樣的好；一五至一六歲的一組與同等智力的一七至二四歲的一組也是一樣的好。由此可知：年齡對於打字及速記的學習，亦無顯著的影響。

以上數種實驗，就各種智力的成人學習一一比較，均看不出年幼的學習能力顯然較年長者爲高。有時倒是年長的反佔優勢。我們雖說不能據此遽下定論；但深信此類實驗在方法上，人數上，不能不算是比較審慎而可靠。所以人類學習的能力，不因年齡增加而有極大的退步，則是可信無疑的。

桑戴克氏等說：「學習能力的最高點約在二十至二十五歲間，自此以至四十二歲，其間學習能力的減退，約不過百分之十三至百分之十五。在一般學習能力上，二十五歲至四十五歲期間優於兒童的時期，而等於或優於青年的初期。（十四至十八歲）」因此我們可以提出幾個要點：一，以

學習的效率言，成人與兒童的差別，遠不如兩者各個間差別來得大；二，以年齡的關係言，假如摒除其他一切的原因，則兒童與成人間的差別，幾等於零。

所謂成人學習能力的減退，自有其他的原因。如一，健康的漸減，二，學習興趣的淡薄，三，學習機會的稀少，四，怕人譏笑等總有很大的影響，辦理民衆教育者亟應設法祛除此等不幸事件，庶可增加成人學習的效率。荀子曾說，「駑馬十駕，功在不舍，鍥而舍之，朽木不折，鍥而不舍，金石可縷。」無論成人或兒童，不學總是無術的。所以教育成人時，增進其學習的機會，這是最重要的。

從前心理學家和教育家僅注意於兒童學習方法的改進，現在應同時注意到成人的問題；從前僅注意到學校生活內學習方法的改進，現在應同時注意到一般直接生產的民衆學習的效率。如木匠之搬移材料，農夫之運用鋤犁，其使用方法，若能加以改善，則不特直接可省若干勞力，精神和時間，而間接增加社會生活的力量，尤有巨大的影響。

以民衆教育來發展成人隱而未發的能力，爲社會之用；更以民衆教育來指導成人個人生活與社會生活之方法，這是推進社會一種最有效的動力。

【附註】

- 一 張耀翔：成人學習心理（教育與民衆二卷四期）
- 杜佐周
- 二 宋君毅：合議：成人的學習一五八—一九〇頁（商務）
- 三 James: Principles of Psychology Vol. II, p. 492.
- 四 本節各實驗詳情見杜謨成人的學習各章。

【參考書目】

- 一 杜佐周 合譯：成人的學習（商務）
- 朱君毅
- 二 陳壽江：成人學習心理概要（教育與民衆四卷一期）
- 三 張耀翔：成人學習心理（教育與民衆二卷四期）
- 四 陳壽江：各年齡左手書寫能力之比較實驗（教育與民衆五卷三四期）

【論討和研究問題】

- 一 成人學習是否可能，其效率較諸兒童如何較諸青年又如何？
- 二 衰老時候學習能力減退的原因何在？
- 三 成人學習有何種障礙？辦理民衆教育者應如何解除之？
- 四 試就個人經驗說明幾項成人學習的實例。

第三章 民衆教育與社會經濟

上章已述過成人學習的可能，並言及成人學習的效率，可以優於兒童至少等於青年。然而應該學什麼，教什麼，這是要以社會的需要來決定的。換句話說，社會需要何種分子，即應如何使個人社會化。社會的需要固然極其複雜，中國目前最需要的是什麼？教育部民衆教育委員會決議的民衆教育之實施途徑中說得好，「民衆教育之重心在民生，宜從民生着眼，從民生入手，以達民權，民族之進展。」所以本章特從經濟方面來說明社會的需要，及如何運用民衆教育的力量方能適應

中國目前社會的經濟需要。

第一節 中國經濟的背景

在討論如何運用民衆教育的力量以輔助國民經濟的發展以前，我們還得先研究一下中國的經濟背景，尤其是農村經濟狀況。凡生產事業都包括三種要素，即土地、資本、與勞力。三者分配適宜，生產事業始能繁榮，以農村現狀而論，農家耕地太少，而勞力過剩，資本不足，生產事業當然不能發展。分別言之如下：

一、耕地不足 農家耕地太少，生產額甚微，收入乃隨之減低，資本因而不易積聚，其經營之失利，實意中事。

甲、可耕地及已耕地占全面積的比例太小 我國號稱地大物博，然可耕地所占全面積的比例並不高；已耕地所占全面積的比例尤小。翁文灝氏會按照自然地形，將中國的全面積分爲平原、盆地、邱陵地、高原、及山脈五大類，而平原祇佔全面積百分之十；盆地亦祇佔百分之十六。（註一）

又據美國農部貝克氏（Baker）之估計，中國本部及東三省可耕地約七萬萬英畝；蒙新約

一萬萬英畝，其已耕者約一萬八千萬英畝。照此推算，中國可耕地僅佔全面積百分之二十九；已耕地佔可耕地僅百分之二十六，故已耕地僅佔全面積百分之七·五四。以吾國人口四萬五千萬爲準，平均每人僅有可耕地二畝四分，與美國較則爲九與一之比。劉大鈞氏估計已耕地之面積爲最大，計有二萬八千一百萬英畝，每人平均所得亦不過三畝七分，較諸美國或丹麥農民之耕地比例，相差尙遠。依照民國二十年各省土地面積調查：江蘇浙江兩省耕地面積所佔的比例略高，而以青海、貴州、綏遠、黑龍江等省比例爲較低。（註二）

乙，荒地與種烟面積的增加 已耕地面積愈小，荒廢之地愈大，此等荒地非但無人從事開墾，並且有日見擴大之趨勢。（註三）

荒地增加與耕地減少趨勢表

年 度	荒 地 數 畝	耕 地 數 畝
1914	358,235,887	1,578,347,925
1915	404,389,948	1,442,838,068
1916	390,361,021	1,509,975,461

1917	924,583,899	1,365,186,100
1918	848,935,748	1,314,472,190
1930	1,177,340,261	1,248,781,000

我國荒地既已這樣多，然而問題還不止於此；在很少的可耕地中，尚須除去可驚的種烟面積，因此耕地的面積就更小了。福建、河南、熱河、安徽、浙江、遼寧、雲南等省都有廣大的種烟區域。（註四）依中央農業實驗所的估計西北西南諸省的種烟面積約在二五、〇〇〇、〇〇〇畝以上。若以這些田地改種稻、麥、棉、糖、菸草等農產品，則足以補償近兩年來進口貨的損失。

丙，土地分配的不均 蘇洵早經說過，「田非耕者之所有，而有田者不耕也。」最近關於土地分配的情形，略如下列諸表：

二十二年估計廣東省土地分配情形（註五）

農民類別	農戶數	目	農戶百分比	佔有畝數	畝數百分比	每家平均畝數
地主	110,000	二	二二·三六〇〇〇	五三	二〇三·三	
富農	220,000	四	五·四六〇〇〇	一三	二四·八	
中農	1,090,000	二〇	六·五五〇〇〇	一五	六	

貧農與雇農	四、〇四〇、〇〇〇	七四	八、〇八〇、〇〇〇	一九	二
總計	五、四六〇、〇〇〇	一〇〇	四二、四五〇、〇〇〇	一〇〇	七・八

若依此表計算，則每人平均得田尚不足一畝六分，（以每戶五口推算）然此或為廣東一省特殊情形，則請看最近全國耕地報告，其分配情形，亦與上表相似：

二十三年之耕地分配（註六）

農民類別	佔全農戶之百分數	所有耕地佔全面積之百分數
地主	四	五〇
富農	六	一八
中農	二〇	一五
貧農與雇農	七〇	一七
總計	一〇〇	一〇〇

土地分配不均之情形，尚不止於此，我們還可以從各類農民的增減上來推算：

全國各類農民底增減（註七）

農民類別	元年	二〇年	二一年	二二年
------	----	-----	-----	-----

民衆教育與社會經濟

自耕農	四九%	四六%	四六%	四五%
半佃農	二三	二三	二三	二三
佃 農	二八	三一	三一	三二

自耕農顯然有逐漸減少之趨勢，亦即佃農日見增多。佃農有地較少，若佃農增加，則定有更多農人耕種小面積田地，而耕地因有集中之傾向。根據上述諸表，可知目前之耕地，非但分配不均，而此不均之分配且有日甚一日之現象。誠然上述數例概為抽樣調查，殊不足以精確代表全國情形，然而土地分配不均的事實，恐怕是不能否認的了。

二、農村經濟的崩潰 農村經濟崩潰的因果有互相為用之關係，故不易分析。其影響最大者約有數端。屬於自然的原因：如水旱的災害；屬於歷史的原因：如土地之兼併；屬於國際經濟侵略的：如洋貨的傾銷，手工業的破壞，貿易入超額的巨大；屬於國內經濟及政治的：如捐稅地租之增重，高利貸與商人的剝削，以及兵匪之擾亂等等。茲將田賦增加，地租苛重，災荒與匪亂，輸出輸入之不平衡幾個要點，簡述如左：

甲，田賦增加 田賦的繁重，有礙於資本的積累，而且他本身即是在分裂經濟；不僅是收取

農民部分的獲得而已。(註八)下面略述幾項關於田賦的事實：

「浙江黃巖每元附加四·四一二元。」

「湖南宜章近城田畝，每兩附加一五·四四四元。」

「浙江最近五年中附稅的增加，竟達兩倍以上；民國十六年，浙西長興農田每石收正稅三元，而附稅則爲二·九二一五元；及至二十一年附稅竟加至四·五五一五元。」

「江蘇無錫的田賦，民國十四年時每畝合〇·六四八元；現在已增到一·二〇元，九年中增加了百分之八十五。」

「四川民十七年前地丁每兩祇一·二元；現在每兩二〇元還是很普通的。」

四川田賦的預徵：如崇寧二十二年時已預徵至民國六十年；灌縣於民國二十二年更預徵至民國六十三年，再加上臨時攤派，真不堪設想。(註九) 四川省也許因爲特殊的原因而至此，今再舉能代表一般田賦狀況的江蘇來說，江蘇省的附加稅有一一八種之多。(註一〇)這種情形之下，民衆擔負之重，不難推測了。

中國的田賦既如此之重，然而政府的收入並不能年有增加，緣田賦制度中積弊甚深：舉凡官

吏之貪污中飽，徵收方法之複雜繁瑣，在在可以減少庫收而增加農民負擔。政府因收入不實，難符預算，乃一再增加稅目稅額，其實賦稅愈多，中飽愈甚，故爲政府爲農民兩方面着想，田賦整理是極其急迫的事。

乙，地租苛重 地主收租的情形各省不同。各地關於地租的報告如：「長沙租額最高十分之七，普通十分之五……衡山每畝田可得穀一石五斗，納租一石三斗零，每石租規銀從三四元到八九元……湘潭佃農所得佔收穫量十分之三，田主所得佔十分之七……邵陽有一種『鐵租請耕字』裏面載明豐歉不得加減，如請耕字載明是十石，秋收只有八石，佃戶須賠租兩擔……」

(註一一)

從以上兩點看來：貧農及佃農（他們佔農民的最多數）每年的收穫，用以維持一家的生活尚感困難，何來資本可以積聚而從事於農業之改進；他方面政府收入不能與預算相符，經常事業已呈窘困之象，自無餘款用於農業生產。因爲田中收穫所得之金錢不能用在改良農業生產事項上，生產品當然每年有漸減之傾向。而大部分金錢爲地主所得者，或用爲商業的資本；或作投機的事業；更或以高利貸與貧農和小農爲再度的剝削。農村金融的枯竭，農業的不能改良發達，爲必然

的結果。

丙，災荒與匪亂 人民歷年遭遇天災人禍，困苦之狀，固非筆墨所能形容。據國府主計處調查：民國二十年的大水災，直接受害者，有二千餘萬人；受災田地約一、四一七、〇〇〇、〇〇〇畝。倘據中國銀行的估計，共計二萬一千萬畝，則受災面積更大。至於民國二十三年全國旱災損失的估計，據行政院全國賑務會的調查：計受旱災者十一省，受災田地達三三、〇一三、〇〇〇市畝；農作物損失達一、三五七、一五〇、〇〇〇元。是年全國受災的百分比統計如左（註二）：

旱災 59%； 水災 19%； 匪災 12%； 風雹災 6%； 蝗災 4%。

水旱災之外，最大的災害就是匪災，竟佔到百分之十二，其為害之深也可以想見了。

丁，輸出輸入之不平衡——外國貨之傾銷 民國二十三年度外貨進口額為十萬二千九百萬元；出口貨僅值五萬三千五百萬元。除出口貨物值銀五萬萬元之外，並出口生金一一、五〇〇、〇〇〇元，出口白銀二七九、九〇〇、〇〇〇元；除付洋貨值銀十萬萬餘元之外，並償付外債一一二、六〇〇、〇〇〇元。輸出輸入的不平衡與金融的枯竭，於此可見。

以民國十五年為標準，進出口減退之指數如下（以十五年分為一百）：

民衆教育	
年分	進出口
十五年	一〇〇
二十年	一〇〇
二十一年	一二七
二十二年	九七
二十三年	五九
	出口
	一〇五
	五七
	四六
	四〇

最近三年來，進出口各有減退。貿易入超自二十二年度之七萬三千三百萬元，到二十三年度降至四萬九千四百萬元。註一三因出口之減少，表示全國人民生產能力之減低；進口之減少，表示人民消費能力之減退。

我國爲以農立國的國家而最重要的民食米與麥，每年入超即甚鉅，向例大宗出口之生絲，亦一蹶不振，觀下列三表，即甚顯明。

(一)最近二十年吾國小麥輸出入表

(見中國經濟年鑑下冊第十一章)

民衆教育與社會經濟

四一

年 分	華 麥 出 口 (海關兩)	洋 麥 入 口 (海關兩)	入 超 或 出 超
民國元年	4,279,218	127,542	出超 4,151,676
2	5,179,610	36,035	出 5,143,575
3	4,118,833	45,057	出 4,073,776
4	4,157,368	60,197	出 4,097,171
5	2,249,756	163,033	出 2,086,723
6	3,306,814	190,037	出 3,116,777
7	4,069,457	24,998	出 4,044,459
8	10,570,888	34,438	出10,536,450
9	25,614,695	72,752	出25,541,943
10	16,953,044	351,436	出16,601,608
11	4,280,724	3,123,240	出 1,157,484
12	2,191,494	9,160,597	入超 6,969,103
13	541,089	17,765,669	入17,224,580
14	824,829	2,655,385	入 1,830,556
15	20,467	17,965,194	入17,944,727
16	2,181,248	7,055,667	入 4,874,419
17	7,057,689	3,338,866	出 3,718,823
18	3,051,409	21,430,785	入13,379,376
19	75,003	12,830,695	入12,755,692
20	27,331	87,639,301	入87,611,970
21	2,425,585	80,643,001	
22	38,129	83,043,295	

決非單純的饑饉問題，而為長期的入超問題，換言之，即為吾國民食長期的缺乏現象，亦即吾國民食上的根本問題，而非臨時問題也。

(二)最近二十年來之輸出入表

(見中國經濟年鑑下冊第十一章)

年分	入口(兩)	出口(兩)	入超(兩)
民國元年	11,680,462		
2	18,383,719	230,072	18,153,647
3	21,843,253	83,096	21,760,157
4	25,336,528	73,554	25,262,974
5	33,789,045	80,143	33,708,902
6	29,584,093	130,266	29,453,827
7	22,776,933	116,088	22,660,845
8	8,300,291	5,144,656	3,155,635
9	5,362,455	1,058,768	4,303,687
10	41,220,998	132,997	41,088,001
11	79,874,788	222,111	79,652,677
12	98,198,591	337,202	97,861,389
13	62,245,721	226,828	62,018,893
14	61,041,505	209,736	60,831,769
15	89,844,423	203,627	89,640,796
16	107,323,244	547,905	106,775,339
17	65,039,232	191,406	64,847,826
18	58,981,045	184,182	58,796,863
19		227,991	
20		233,917	

(三)四年來中國絲茶輸出統計

(單位：中國農業雜誌的現階段，中華民國16)

年分	絲輸出數額 (千磅)	貨額(百萬海關兩)	茶輸出數額 (千磅)	貨額(百萬海關兩)
1929	189.0	147.7	947	41.2
1930	151.4	109.1	694	28.3
1931	138.2	84.7	702	38.2
1932	78.2	32.9	650	24.7

近四年來米麥的入超如下表：

年分	米(單位擔)	麵粉(單位擔)	小麥(單位擔)
1929	10,822,805	1,925,296	5,663,846
1930	19,891,103	5,188,174	2,762,240
1931	10,740,810	4,889,257	2,773,424(包括向美借麥)
1932	22,648,639	6,636,658	15,084,734

從民國元年到現在，米向來是入超；自民十二以後麥又入超，至最近報告該兩項入超更高，政府和人民應如何共同努力以應付這嚴重的問題？

我國二十二年及二十三年中主要的輸出品爲：茶葉、棉紗、金屬及礦砂、蛋及蛋產品、生熟皮貨、桐油、生絲、綢緞、籽仁、棉花、豬鬃、羊毛、花生、雜糧、藥料及香料等；主要輸入品爲：金屬及礦砂、棉花、機器及工具、化學產品、煤油、顏料、染料、紙、飛機及車輛、船艇、毛及毛製品、木材、菸草、糖、小麥、棉布、汽油等。我們應當注意的是把主要輸出品增加產量並加工，使輸出可以旺盛，金融藉以舒展；一方面使現在的主要輸入品要設法由自己生產，以供給自己的需要。國家要普遍的增加生產量和生產效率，就需要普遍的民衆教育。

三、民族工業的衰落 我們的理想要使農工兩方面的生產量增加。但是民食和其他生活必需品的入超已如上述，再看民族工業慘澹的情形，這和理想離得更遠。

甲、國貨工業 茲列一九三一年至一九三三年國貨工業營業消長指數表如下，以見國貨工業之近況。

1931—1933年國貨工業

營業消長指數表

(以1930度營業額為100)

業別	1931年	1932年	1933年
棉紡業	78	52	35
棉織業	128	110	110
染織業	125	110	83
毛織業	89	65	85
絲織業	160	110	90
針織業	110	70	50
麵粉業	120	85	50
捲烟業	115	105	80
火柴業	120	135	140
橡膠業	200	135	80
搪瓷業	158	126	95
油漆業	123	137	185
化妝品	120	75	85
機器業	125	81	73
調味粉	112	135	100
熱水瓶	100	120	150

一九三四年之末，上海工場減工率如下表，很可顯示工業衰落之情形：

工場業別	百分比
紡織工場	25%
罐頭工場	40%
製藥工場	45%
橡皮工場	25%
火柴工場	50%
染色工場	40%
印刷工場	45%
製油工場	35%
製絲工場	80%
製粉工場	30%

全國紗廠工業一九三三至一九三四年停工錠數幾佔開工錠數四分之一(註一四)就中國銀行二十三年度營業報告而言，其他各業亦呈淒涼景象。譬如蠶絲業廿二年年底，江浙兩省所有一

百八十餘家絲廠，繅絲車頭四萬餘部，大半停頓。廿三年夏，上海一百零八廠，不過二十三家開車；無錫五十廠，開車者僅有三十三家；浙江全省祇十六廠開工；四川、山東、廣東，各絲廠，亦均衰微；火柴麵粉兩業，因存貨堆積，而發生停閉收縮等惡潮的，更是常見的事。（註一五）

乙，失業的嚴重 民族工業的衰落，和農村經濟的枯竭，造成了無數的失業工人，和失業雇農。吾國全失業和半失業的工人，還沒有正確的統計報告。如一九三三年年底失業人數的估計：國際貿易局說，只有六十萬人；而實業部中國勞動年鑑主編人說則有二百四十餘萬人；江西省政府所出版的經濟旬刊又說是四百萬人；有人根據報紙材料而加以估計則多至一千二百萬人，相差雖達二十倍之巨，但中國工人失業的慘狀卻呈現於我們目前了。（註一六）至於農村的失業勞動者爲雇農。雇農可分「長工」、「月工」和「散工」。近因農村破產，努力過剩，雇農失業問題，竟一籌莫展。雇農的統計，更不易正確。以前有人估計全國雇農有三〇、〇〇〇、〇〇〇人（見二十二年申報年鑑）；田中忠夫氏之推斷，則有四七、八八二、四七六人（見前書二二九頁）。此等數字均係估計。失業雇農人數，更不易調查。

無論在工業或農業方面，失業的嚴重如此，民衆痛苦如何，也可想像了。

丙、各國對華投資估計 茲轉錄中華月報所載雷氏估計 (Romney, Foreign Investment in China, 1933 p.76) 如下：

各國對華投資之估計表(一九〇二年至一九三一年)(見中華月報第一卷第六號)

國別	一九〇二年		一九一四年		一九三一年	
	百萬美金	%	百萬美金	%	百萬美金	%
英國	二六〇·三	三三·〇	六〇七·五	三七·七	一、一八九·二	三六·七
日本	一·〇	〇·一	二一九·六	一三·六	一、一三六·九	三五·一
俄國	二四六·五	三一·三	九六九·三	一六·七	二七三·二	八·四
美國	一九·七	二·五	四九·三	三·一	一九六·八	六·一
法國	九一·一	一一·六	一七一·四	一〇·七	一九二·四	五·九
德國	一六四·三	二〇·九	二六三·六	一六·四	八七·〇	二·七
比國	四·四	〇·六	二二·九	一·四	八九·〇	二·七
荷蘭					二八·七	〇·九
意大利					四六·四	一·四

斯堪的那維亞各國						二·九	〇·一
其他	〇·六	〇·〇	六·七	〇·四			
共計	七八七·九	一〇〇·〇	一、六一〇·三	一〇〇〇·〇	三、二四二·五		一〇〇〇·〇

觀察上述估計，各國在華投資竟達三十二萬四千萬之巨。其中以英、日投資爲最多，日本進展更速，數量幾與英國相等。這些投資有二重影響：（1）是外國的資本直接侵入內地，從事工業生產，促成我國工業的衰落，農村的崩潰；（2）外國的資本對於本國資本生產加以阻礙，從而使本國資本不能在通商口岸起領導作用負繁榮農村的責任。

外國金融勢力的侵入中國，一方面固由於武力的優越同時他們又有鞏固的經濟基礎。他們在中國設立工廠，以利用廉價的原料和勞力，作更深的經濟侵略；設立銀行以吸收存款，再營商業。作更深的剝削；投資交通事業使經濟侵略之力量，長驅直進，深入內地。此種危機，我們倘喚起民衆以救個國家的力量來應付，尚且不易爲力，況且全靠枝節而分散的力量，又如何能圖補救呢？

第二節 民衆教育對於經濟建設之影響（註一七）

綜觀吾國經濟背景：可耕地占全面積之比例既甚微，已耕地占可耕地之面積尤小；而耕地面積之減少，荒地面積之增多，種煙面積之擴大，更令人慄慄危懼；至於災荒疊見，田賦增加，地租苛重，佃農比例日增；以農立國的國家，民食中最重要的米和麥，年年入超日甚，已是瘡痍滿目。而外國的投資浩大得可驚；民族工業日見衰頹慘敗，何日可以抬頭？農工兩方面勞動者失業問題的嚴重，有何出路？更加上重工業中的煤鐵，亦早落於他國之手，為將來金融繁榮的障礙，所謂經濟基礎，真是百孔千瘡。

我國經濟落後的遠因：在於產業革命較諸列強落後了一世紀。雖急起直追，生產效率還是落後，所謂：「棋高一着，束手無策。」何況我國並沒有運用整個力量來從事經濟建設；國民亦沒有組織起來迎頭趕上去。明白一點說，我們沒有「急起」；更沒有「直追」。經濟的基礎，如何會穩固呢？現在再研究教育方面努力的途徑。

一、民衆教育應注重直接生產者 民衆是直接生產者，增進生產能力，要從直接生產者做起。學校式職業教育祇宜於培養高級技術和管理人員，實在這種教育事業應該建築於直接生產者需要之上。

照以上所述的事實，要耕地面積擴大，荒地面積減少，需要直接生產者的努力；要種煙面積改，成農作物面積，需要直接生產者的覺悟；要對災荒能防禦，需要直接生產者的智慧；要民食中最重要的米麥產量增加，需要直接生產者的知識技能之增進；要民族工業發達，需要直接生產者的生產效率增加。更進一步說，直接生產者必須在適當的生產環境中，始能有大的生產力，所以我們希望整個經濟建設能有辦法時，我們必須先有全國一體的經濟計畫。

二、民衆教育對於經濟建設現有的貢獻 上文已述過生產事業包括土地、資本、勞力、三要素；教育雖不能直接解決土地與資本問題，但能直接增進人工之效率，如知識技能方法。但羣衆知識增高以後，亦未嘗不可間接影響於土地與資本之利用。例如丹麥之小農制度，信用合作制度，即完全靠着民衆高等學校偉大的貢獻，以有限之土地與資本，藉羣衆知能而善用之者。

丹麥如何由民衆高等學校運動而發生土地改造運動，及由合作運動造成偉大的社會運動，使農村發達，教育普及，經濟旺盛，文化提高，這可參考孟憲承先生譯的丹麥的民衆學校與農村一書，及丹麥國際民衆學院院長馬烈克氏（Peter Manniche）在華之演講錄。這裏不能詳述，茲將中國民教對於經濟建設現有之貢獻，舉例如下：

甲、合作專業之推進 鄒平鄉村建設研究院指導組織之梁鄒美棉運銷合作社，現有社員二千八百十人，棉田面積有二萬一千三百四十一畝，去年運銷花衣有二十七萬四千一百八十九斤半。社員之棉花，除照得售價外，每百元並能分得餘利七元七角。江蘇省立教育學院指導各種信用合作社成績亦頗可觀，辦理最善者有高長岸菱白運銷合作社及蓬戶人力車合作社。

乙、農業倉庫之設立 在農產品價格低落的今日，各地均紛紛組織農業倉庫：定縣與中國銀行合辦農業倉庫一所，鄒平有莊倉合作社之設立；教育學院北夏實驗區指導合作社自辦倉庫二處，存米八百五十六石；惠北實驗區在西漳與上海銀行合作設立倉庫一所，押款達二萬二千元。

丙、農村副業之提倡 教育學院有農村工藝傳習室之設立。內分柳條、竹工、稻草工、麥稈工、籐工等各部。上年復與北夏實驗區合設農村工藝傳習所於蠡峰，專製各色草氈，分銷各地，該室並在王家岩地方指導民衆改良籐工；天福村地方改良竹工，都有成效。

丁、農業改良之努力 國內規模宏大之各民教機關，差不多都有農場的設立。如鄒平，如定縣，如無錫。鄒平有「壽廣雞」一種；每年產蛋可二百十四枚，每枚重七二·二六克；定縣推廣「來克杭一代雜交種」並自製一種雞舍，用泥製成，通光乾燥，而每舍價格不到一元，故概為農民所樂

用，教育學院農場有畜牧、作物、園藝、森林等部之設立。向各地採購土種雞（狼山雞、鹿園雞等種）及豬（如武進豬、金華豬等）有十餘種之多；並向美國購有中波（Poland China）、杜洛吉西（Duroc Jersey）、傑西特白（Chester White）及盤克縣（Berkshire）豬數種，作雜交試驗之用。又該院歷年來稻作選種之結果，現已育成一種「光頭黃」優良稻種，推廣成績極佳，每畝產稻五百五十斤，比普通農家每畝平均產量要多一百五十斤。

我們看了經濟危機的真相，又看了現在民衆教育對於經濟建設的貢獻，實在覺得種種危急的問題，不是少數人的呼籲奔走，民教界有限的同人在各處工作範圍內的努力，所能奏效的。要有效的敏速的應付現實問題，我們更覺得國家需要整個經濟的政策或計劃。

我們實施民衆教育的時候，竭力在施教範圍內使農民增加農事知識，改進農具、種子、播種栽培等方法。用了許多力量，每畝農田能增加一元的收入，已經是了不起的成績了；然而外國農產物大量向中國傾銷，造成供過於求的局面，使中國的農產品，立刻跌價，農民每畝收穫在價格上的損失，竟達五六元之巨。我們辦工人教育的時候，總盡力使工人增進品性與知能，增加工作效率，希望他們做一個有效能的工人與良好的國民；然而民族工業不能和資本主義的經濟侵略相角逐，國

家也不能以全力來保護民族工業，以致減工、停工、關廠的現象層出不窮，使我們實施工人教育的對象——工人——把他們的資格都失掉了。許多經驗使我們感覺到國家整個經濟計劃的迫切需要。

第二節 民衆教育對於經濟建設應有的努力

民衆教育對於經濟建設現在所有的努力是什麼？應該注意努力的是什麼？將來應該努力的是什麼？是本節簡單的歸納一下：

一、小規模的實驗和實施 現在的民衆教育，在施教區內增加生產力與生產量，訓練民衆組織的能力，減少文盲的痛苦，改進人民的生活，增加他們的愉快。一則不待國家整個計劃的實現，立刻可以進行，再則此種實驗性質的事實，可以促進各地辦教育或辦其他事業者之新興趣，可以供全國推行民教時的參考。

二、喚起民衆促成全國經濟計劃 國民教應注意的努力是以民衆教育的理論與實際造成有力量，主正義的社會動向。我們知道，社會事業絕不是少數人的知能與努力所能擔負的，要有民衆

的合力，才能度過國家的難關。民衆要披露經濟危機的事實，和民衆疾苦的真相，就是要引起大家的覺悟，集合大衆的智慧和熱情，意志與努力，以促成國家整個經濟計劃的實現。

三、全國經濟計劃必須民衆教育來完成。中國沒有整個計劃永遠散漫則已，有了國家整個經濟計劃，在實行的時候——倘使沒有民衆教育的力量，這計劃還是空論，還是具文——必需要民衆教育來完成這計劃。宣傳這整個計劃的意義和目的，需要民衆教育；打動民衆的心肝，來努力從事有效率的勞動，增加民族生產的總量，需要民衆教育；報告計劃實現的進程，已完成了多少，現在到了什麼階段，還需要多大的努力，使民衆覺察自己所處的環境，知道應負的使命，需要民衆教育；改善生產的方法，利用生產的工具，以制勝自然，需要民衆教育；共同奮鬥，共同享樂，共同向上，共同提高政治、科學、及藝術道德等程度，也需要民衆教育！

【附註】

一 翁文灝：中國人口分布與土地利用（獨立評論三四號）

二 俞慶棠：民衆教育理論的探討（教育與民衆六卷九期）

- 三 見民權季刊創刊號（廣東國民大學編印）
- 四 李逸安：中國耕地漸減的傾向（東方雜誌三十卷十八期）
- 五 朔望半月刊第十二期農村經濟土地問題特輯。
- 六 樹人：中國農村破產與經濟恐慌之現狀（中國經濟評論社經濟評論二卷三期）
- 七 見中國經濟現勢講話農業現狀（申報特種發行部）
- 八 作舟：最近中國農民負擔的田賦（中華月報一卷六期）
- 九 同八
- 一〇 據江蘇省立教育學院研究實驗部的調查。
- 一一 馮和法：中國農村經濟資料第十四章（黎明）
- 一二 陳倚人：二十三年分我國農產情形（中行月刊十卷二期）
- 一三 見中國銀行二十三年度營業報告（中行月刊十卷四期）
- 一四 莊潑生：一年來的中國紗業（民族三卷一期）
- 一五 駱耕溪：最近中國勞工失業問題（申報月刊四卷五號）
- 一六 同十五

- 一八 俞慶棠：節錄民衆教育理論的探討（教育與民衆六卷九期）

【參考書目】

- 一 俞慶棠：民衆教育理論的探討（教育與民衆六卷九期）
- 二 申報月刊社：中國經濟現勢講話（申報特願發行部）
- 三 中國銀行經濟研究室：中行月刊各期

【討論和研究問題】

- 一 試略述中國農村現狀。
- 二 作一農村經濟的抽樣調查，並分析其因果。
- 三 民衆教育對於經濟建設有什麼影響？
- 四 民衆教育對於經濟建設應如何努力？

第四章 中國民衆教育之演進

第一節 總述

一、劃分時期的困難 歷史是流變着的，一件新的事實的發生，決不是偶然，而是在舊的環境中孕育生長。同樣，一件新的事實發生後，它的內部更孕育着一種尚未表現出來的新的形態。如此，輾轉延綿，成了一部不能割斷的生活史。歷史的本身是廣續的，隨而，吾人欲加以區劃，便不免有斷章取義之嫌，實際上，即使勉強劃分，也常使一件事實成了少生氣而片斷的記載。

二、時期的劃分 不過，爲敘述的方便計，又不能不有幾個階段以爲敘述的中心。我們現在就從民衆教育的理論和方法上，尋出幾個較爲重大的變動，分爲四個時期：

- 甲，簡單識字學塾時期——光緒二十一年至宣統三年（一八九五——一九一一）
- 乙，通俗教育時期——民國元年至民國七年（一九一二——一九一八）
- 丙，平民教育時期——民國七年至民國十六年（一九一八——一九二七）
- 丁，民衆教育時期——民國十七年起（一九二八——！）

第二節 簡易識字學塾時期

一、背景 自產業革命以還，引起了人類生活和思想上的劇變。隨着外國的過剩的商品生產，巨量的資本蓄積，必然的引伸到市場的爭奪和殖民地的開拓。吾人雖欲閉關自守，到底受不住工業化的政治和經濟的勢力的進攻。甲午之戰（一八九四），庚子之役（一九〇〇），驚醒了蛻伏於專制政體下的一部分民衆和統治者本身的迷夢。彼戊戌政變（一八九八），辛丑與學（一九〇一），預備立憲（一九〇九），都是由這時代的環境影響所致。至簡易識字學塾這運動，也就從這背景醞釀成功的。

二、簡易識字學塾進行的程序 簡易識字學塾章程之公布是在宣統元年（一九〇九）十一月，但在光緒三十四年（一九〇八）八月憲政編審館奏遵議憲法大綱暨議院選舉各法並逐年應行籌備事宜摺，即有關於簡易識字學塾進行之計劃，其情形如次：

甲、光緒三十四年——編輯簡易識字課本及國民必讀課本。

乙、光緒三十五年——頒布簡易識字課本和創設廳、州、縣簡易識字學塾和頒布國民必讀課

本。

丙，光緒三十六年——推廣廳州縣簡易識字學塾。

丁，光緒三十七年——創設鄉鎮簡易識字學塾。

戊，光緒三十八年——推廣鄉鎮簡易識字學塾。

己，光緒四十年——人民識字義者須得百分之一。

庚，光緒四十一年——人民識字義者須得五十分之一。

辛，光緒四十二年——人民識字義者須得二十分之一。

光緒於三十四年結束，學部於宣統元年再上分年籌備事宜摺，內容與前略有修改。此種計劃，雖屬粗枝大葉，然而其能見到民衆教育與立憲之關係，而訂出整個的計劃，實施民衆教育，其意義是深長的。

三、辦法

甲，入學資格 原章程及宣統三年改訂之規定，均爲年長失學及貧寒子弟無力就學者。後以容許兒童入塾，致使年長失學者反爲裹足之故，譏議甚多。同年（宣統三年），學部復通令各省

改定學塾應招收年長失學者。

乙、課程 宣統元年學部頒簡易識字課本，國民必讀課本，並酌授淺易算術（珠算或筆算）。至宣統三年之改訂課程，其規定更爲詳細。學科有國文、國民道德、算術等，每星期規定教授十二小時，程度與課本亦有規定。

丙、畢業年限 初規定爲教授簡易識字課本及國民必讀課本二書後即准作爲畢業。至宣統三年，學部將畢業年限改定爲一至二年。

四、成績 依宣統三年學部調查報告，有十六省設立學塾，約在二萬九千以上，以四川爲最多，塾數爲一六、三四四，有三省報告學生數爲三七三、九九三人。但其報告之學塾數是以百爲單位的，其概括可以想見了。

五、其它民教事業 在這十餘年間，除了顯明的由中央政府舉辦之簡易識字學塾而外，吾人還可舉出許多關於民教之實際活動，如李端棻之上請推廣學校疏（一八九六）及請各省設藏書樓、辦報館；康有爲之辦強學報，創不纏足會；梁啓超之辦時務報、清議報、新民叢報；張之洞之作勸學篇，及酌擬教育會章程奏摺內有籌設圖書館、陳列館、宣講所、與改正戲曲歌謠，利用影燈油畫等

項並於奏定實業補習學堂章程中有開明此種學校爲已過學齡者而設之條。陳少白等之刊中國日報；王照之創造及出版官話合聲字母；光緒二十八年之下諭禁婦女纏足；勞乃宣之發表簡字全譜；天津之設立簡字學堂，傳授王照之官話合聲字母；中國同盟會之發行民報；盧贛章之進呈中國切音字母；孟昭常之主張創辦公民學堂，均直接或間接有關於民衆教育。

宣講在此期間，地方官吏亦准行頗力。如湖南，即一飭各府、廳、州、縣儒學，隨時親臨城鄉宣講聖諭廣訓，勸善要言……凡有關民教者切實開導，並勸令興修水利種植等。一他們並以爲：「宣講之足以開民智，裕民德，正民俗者，其功較之立學堂，閱報章，尤勝倍蓰……」由此可概見其活動之端倪。而宣講章程，乃根據當時實施的經驗而擬。如「宣講聖諭廣訓，勸善要言，次即講各項飭行新政諭旨，告示，又次即報紙，又次則勸修水利，勸廣種植，勸開蒙學女學，勸講蠶桑，並隨時隨地勸令禁止各項惡俗。宣講之時，不論民之聽否，有人非議與否，總應逐篇詳細講說，持之以恆。如查有堪任宣講之責者，引爲同志，勸其助講，則該鄉之事可託之……」

六、影響 因着外力之壓迫與籌備立憲，清政府遂舉行宣講並籌辦簡易識字學塾，同時亦因外力之壓迫與內部之變亂，先覺分子則作倡辦報紙等事業。由於前者，潛伏了後來民衆教育發展

的種子；由於後者，促進了後來民衆發展，維新運動與辛亥革命。如果欲尋出民衆教育在社會上略有體系的表現，吾人得言肇端於此時。

第三節 通俗教育時期

一、背景 國體改易，共和政體成立，此明示在政治、經濟、社會諸方面已另步入一新階段。依着歷史的發展，文化亦孕育了一種新的型式。民衆教育就在這種情形下產生出來。

二、法令上的民教 民國元年，臨時政府內閣成立，以蔡元培爲教育部總長，蔡氏擬訂教育部官制，特設社會教育司，以與普通教育司及專門教育司並立，是爲民衆教育在行政組織上確定位之始。民國四年，教育部設立通俗教育研究會，公布通俗教育演講所規程，通俗講演規則，圖書館規程及通俗圖書館規程。

教育部在元年七月曾召集臨時教育會議，提出關於注音字母（讀音）問題，并有謂「教育宜普及，文字宜適用於一般人民，不能專爲少數人民計。」是年，發表讀音統一會章程，該會並開始組織。次年，教育會開讀音統一會，討論國語統一方法。

三、各省市之通俗教育情形 自社會教育司設立後，各地對於民教之進行，甚為積極。如湖南、江西、江蘇、浙江、湖北、河北（當時稱直隸）、北平（昔北京）、武漢、上海諸省市，先後議決或設辦通俗教育研究會，宣講所，夜學校，星期學校，半日學校，貧民學校，白話報，通俗教育學校，通俗圖書館，通俗教育講演所，巡迴演講團，巡迴文庫，博物館等。在這一期的各項民教活動，二十六省市統計結果：通俗教育會有二三三處，會員一二、二八九人，圖書館一〇七所以上，通俗圖書館二八六所，閱報所一、八二五處，巡迴文庫二五九組，博物館一三所，演講所一、八八一所，巡行演講團九四二團，公共補習學校八二校，簡易識字學校三、〇六七校。

四、通俗教育的遺跡及其影響 民衆教育在行政上取得正式地位，吾人當歸功於蔡氏，然倡導中華通俗教育會之伍博純、吳敬恆、黃炎培、馬君武、袁希濤諸氏，在通俗教育之致力亦多。通俗教育會之宗旨，首即謂「本會組織之宗旨，以民國雖經成立，而國民常識缺乏，危險萬狀，亟應促進國民程度，收革新之成效。」伍氏在所著今日施行通俗教育之方針一文曾以國家觀念、公衆道德、謀生、衛生四項爲施行通俗教育之條件，同時並以報館、圖書館、補習學校、劇場、說書場、活動影劇館、影燈、美術館、常識博物館、動物園、共進會、公園、運動場、體育會等爲直接傳布民衆教育（伍氏謂社會

教育)之機關,而對於宣講、演劇、說書、圖書、刊物、幻燈及活動影片,規劃周詳。惜元年十月即逝世,在通俗教育運動中,頓失了一枝生力軍!(註一)

民國五年,江蘇組織巡迴演講團,分十組出發,聽衆達十六萬人以上。上海董景安氏編六百字通俗課本,由民二至民七年間用此課本者約有四百餘處,這些,在民教史上豈僅雪泥鴻爪?

這一期,歸納之,可有兩種涵義:一是通俗教育會含有現在民衆教育館的意義,亦可說民衆教育館是脫類於通俗教育會的。一是民衆教育在中央教育行政組織中第一次有法令上的根據。

第四節 平民教育時期

一、背景 蔚成平民教育這一大史跡,到現在還在更進一步的研究與實驗,其胚胎在歐戰時期。當時吾國民衆之應募赴歐擔任戰地築路掘壕和運輸等的工作者達二十餘萬人。惟以知識甚低,習慣不良,在歐屢肇事端,乃有華工青年會的組織,意在使有正當娛樂。當時吾國留美生現任中華平民教育促進會總幹事晏陽初及傅葆琛氏等,亦赴戰地工作,在法北部白朗地方管理五千餘華工,與之晨夕相處,深感華工最受痛苦的原因爲不識字,於是自編課本,實施教育。未數月,華工竟

可以寫簡短家書，讀軍營通告。晏氏等就此想到國內大多數的文盲民衆，遂決心回國從事平民教育，做「除文盲，作新民」的工作。

五四運動以及民治主義的思潮亦爲平民教育興起之一因。歐戰告終時的山東問題，激起了學生運動，各地的學生會更感大多數民衆未受教育，對於國家內政外交是無從知道的，因此遂有義務學校之普遍設立（後改稱平民學校）。同時，杜威博士復來華演講，民治主義之思想瀰漫於全國，新文化運動（如白話文）也隨而產生。平民教育運動之發展，此種因素，亦予不少之力量。

二、進程 在這一期中，得先提述的還是中華平民教育促進會。晏氏於九年歸國，先在上海全國青年協會服務，先後在長沙、煙台、杭州等處作大規模識字運動的試驗，頗哄動一時。繼之分往各處參觀調查，更深信平民教育是最經濟最科學而最有效力的民衆教育，遂有全國大規模運動的計劃。民國十二年六月，由熊朱其慧夫人陶知行氏等首在南京設立平民教育促進會。數月後，武漢平民教育促進會亦正式成立。於是各省開風興起，平教聲浪，轟傳全國，且有省區平民教育促進會之設立。同年八月，總會遂成立於北平。

總會成立後，主要工作除編纂各種書報讀物外，繼選定定縣爲實驗區。在十六年時，決定五年

內集中大部分的精神，人力和金錢做最澈底的研究實驗工作。

平教會的成績尚無詳確統計，不過單以千字課的銷數而言，僅商務印書館及青年協會所編，據謂已達三百餘萬冊，而國內其他民衆讀本，亦不下三十餘種。各地尚有平教會之分會。

其次，在這期間，國內的工人教育亦已萌芽。九年，交通部鐵路職工教育委員會即辦有職工教育講習所，以爲職工教師的準備。訓練一月後，即在京奉、京漢、京綏（舊名）津浦各路各設職工學校十二所，又講演團四十組。此外，上海商務印書館的勵志夜校，滬東公社及江南造船廠等的補習夜校，交通部的扶輪公學，在中國工人教育上都奠了一個基石。

法令上，吾人還看到一些痕迹。八年，教育部依照音類次序，重行公布注音字母表。是年，國語統一籌備會正式成立。十五年，國民黨第二次全國代表大會「青年運動報告決議案」主張「在教育方面，應使其革命化與平民化，并注意於平民學校的擴充。」同年，教育部批准通俗教育研究所擬的審核影戲章程。

這期間，文字的論述，影響於平民教育亦大。吳稚暉氏著之二百兆平民大問題一書，在現在還是值得吾人注意的。

三、影響 因着歐戰與五四運動，民主主義之影響，引起了各地民衆與學者對民衆教育發生了相當的注意與興趣，同時，千字課在識字教育上之貢獻亦不小。至平民教育學術之研究實驗，以及國民政府統一南北後之努力於民衆教育，未嘗不導源於此時。

第五節 民衆教育時期

一、發軔 民國十六年國民政府奠都南京後，鑒於喚起民衆之重要，於是便有民衆教育之提倡。民衆教育名詞之正式產生，實始於此時。

二、政府之提倡 十七年大學院有中央民衆教育委員會組織大綱之擬訂，江蘇太學區（復改爲中央大學區）有擴充教育處之設立，復有民衆教育學校之創設（江蘇大學民衆教育學校，即今之江蘇省立教育學院，其演變情形及其事業，及其他民教人才訓練機關與實驗事業，另章敘述）。江蘇省政府決定徵收八分畝捐，其中以百分之三十充民衆教育經費，該省並首先頒布民衆教育館暫行規程。是年五月，中央召集全國第一次教育會議，會議決實施民衆教育及確定社會教育經費等案。八月，公布國語羅馬字拼音法式，作爲國音字母第二式。次年，先後頒布民衆學校辦法

大綱及識字運動宣傳大綱，並規定省市縣社會教育經費應佔全教育經費百分之十至二十。同年，教育部內政部農礦部會同公布農業推廣章程，工商部擬工人教育計劃大綱，國民政府公布教育實施方法亦有關於民衆教育者。十九年，開全國第二次教育會議，決定實施成年補習教育初步計劃及改進社會教育計劃。同年，教育部爲推行國語注音，組織國語注音推廣會。是年，浙江設立省立民衆教育實驗學校。二十年一月，教育部令各省市應籌設社會教育或民衆教育人員之訓練機關一所；或就各該省市原有之教育學院或師範學校設立專系或專科，以培養此項人材；已設立者應力求充實。七月，教育部實業部協派委員成立勞工教育設計委員會。是年，河北省立民衆教育實驗學校成立。山東鄉村建設研究院亦於是年成立。二十一年，教實兩部會同公布勞工教育實施辦法大綱，教育部頒布民衆教育館暫行規程。二十二年，教育部第一次召集民衆教育專家會議。二十三年一月，教育部聘請鈕永建氏等組民衆教育委員會，並開民衆教育會議，通過民衆教育之實施途徑。六月，頒布民衆學校規程。十月，教實兩部復公布勞工教育實驗區組織規程。中央黨部民運會在本年亦擬有簡易識字學校辦法。廣西有普及國民基礎教育研究之設立。二十四年二月，教育部修正民衆教育館暫行規程。六月，教育部頒發實施義務教育辦法大綱施行細則，有規定招收九足歲至

十二足歲之年長失學兒童。此外，十七歲以後，各省市縣先後設立專管民衆教育之科或課。

以上乃就十七年後政府所提倡者略引而已，遺漏尚多。然由此，可以概知民衆教育在這一期間之進展，決非以前各期所能望其項背的。

三、統計 爲易於明瞭本期事業起見，茲用統計表出之：

年 度	公私立社教經費合計	民衆館數	民衆學校數	民校學生數	圖書館	公共體育場	閱報所	講義所
十七年度	3,632,466.000	185	9,708	200,021	806	247	1,402	551
十八年度	13,080,887.485	386	28,383	897,642	1,131	1,189	9,518	2,705
十九年度	14,028,400.531	645	29,302	944,280	1,273	1,400	8,949	2,308
二十年度	13,440,634.000	900	31,293	1,062,161	1,303	1,302	14,461	2,234
廿一年度	7,567,331.258(註1)							
廿二年度	7,516,086.840(註1)							
廿三年度	3,704,680,000(註2)							
年 度	補習學校 簡易識字學校	民衆館 實數	民衆人員 訓練數	民衆識字處 及代筆處	公共體育場	民衆茶園	其他社教機關	
十七年度	78	——	——	74	86	134	97	236

十八年度	5,301	28,383	——	2,811	7,001	958	2,419	1,820
十九年度	4,155	——	——	97	2,838	10,000	303	1,810
二十年度	3,109	——	66	403	3,914	13,754	357	2,121
								2,944

由表，可以指出：甲，民衆教育的經費逐年增加，而在十八年度之增加尤鉅，省市縣教育行政機關在積極的推行民衆教育。乙，事業的進展甚速，而尤以民衆教育館及民衆學校爲甚，此足以表示民衆教育館已成了推行民衆教育之中心機關，民衆學校已經代替了前期之平民學校，丙，永久設立的與短期之人員訓練機關在全國將達五百處，這說明事業與人員之重要。丁，實驗區在二十年度已達六六處，這表示研究與實驗之相關性，而欲在方法上作多方之實驗，以期獲得相當的以至完密的改進。

四、學術機關及其它 幾年來，除了中央提倡而外，各省對於民衆教育之量的增加及質的改進均有長足的進展。定縣中華平民教育促進會，無錫江蘇省立教育學院及鄆平山東鄉村建設研究院等處，均有研究與實驗民衆教育之學術機關（其詳見第九章）。中國社會教育社於二十二年十二月成立，揭發研究社會教育學術，促進社會教育事業爲宗旨。該社現有社員一千餘人，分布全

國二十一省市及歐美日本等國。實爲全國社會教育的綜合機關。除介紹社會教育服務人才，協助各社會教育機關設計規劃而外，並供政府之諮詢。故於成立不久，即創刊社會教育刊物，傳遞消息，介紹理論。每次年會均有很多貢獻：如第一屆年會通過救國教育方案。第二屆年會，決定實施社會教育應以由鄉村建設以復興民族爲宗旨，並通過社會本位的教育系統。第三屆年會擬定由鄉村建設以復興民族之實施要點，久懸未決之民衆學校課程標準，亦由此次會議討論通過。以上各案均建議於教育部。二十三年，該社爲倡導中原及西北之社會教育，並研究及實驗中原及西北之社會教育問題起見，與河南教育廳、洛陽縣政府合設洛陽實驗區一處，以試驗由教育方法組織民衆，培養民力，以促成自治，復興民族。該區成立迄今，雖僅一載，成績確有可觀。將來或能成爲中原及西北之社會教育事業之中心。如該區試行之徵學制，師徵兵徵工之意，以最經濟之人力與物力，運用政治力量，以普及國民基礎教育；最近以適應實際需要，增進教育效率起見，又創行導生傳習制，針對着徵學制所不及的失學民衆。試行以來，頗有成效。關心民衆教育者，多已加以注意。國內已有幾處，參照施行，此制如能逐漸推行，對於普及教育問題，當可有所貢獻。他如該社近擬籌設之中國社會教育圖書館，於社會教育文獻方面，大有貢獻。（註五）此外，如贛鄂諸省之特種教育，廣西之國民

基礎教育，江浙諸省之民衆教育輔導組織，在在皆足以述明此時此際的民衆教育事業日趨於更科學化更需要之途徑。

民衆教育之書報，年來發刊甚夥，惟很少有完密的統計。二十四年初步統計，全國定期民教刊物，有季刊五種，兩月刊一種，月刊十九種，半月刊四種，旬刊五種，週刊三種，共計三十七種。至最近發刊及已停刊者均未計入。其中歷史最悠久的當推教育與民衆，該刊爲江蘇省立教育學院研究實驗部編印，創始於民國十七年。山東民衆教育月刊，浙江民衆教育季刊，鄒平鄉村建設等定期刊物，亦有相當歷史。至於民衆教育專著，民衆讀物，現尚無確實統計，然數量與質量均有可觀。

五. 小結 民衆教育運動，在現在已成了一種不可遏止的潮流。國聯教育考察團的報告書謂「成人教育爲中國教育最令人滿意之一點。」但吾人不能自滿。過去的還是胚胎，今後更應注重質的改進和量的擴大，使適合於中國民衆和社會之需求，而臻於理想的境地。

【附註】

一 伍傳統先生紀念號（江蘇省立南京民衆教育館，民衆教育月刊三卷七期。）

- 二 見教育部二十年社會教育統計附錄。
- 三 同二。
- 四 見教育與民衆六卷七期。
- 五 詳見中國社會教育社出版之社友通訊暨年會報告。

【參考書目】

- 一 周予同：中國現代教育史年表（良友）。
- 二 莊澤宣等：民衆教育通論第三章（中華）。
- 三 湯茂如：平教總會的組織和工作（商務）。
- 四 趙冠：簡易識字學運動（民衆教育季刊一卷一期）。
- 五 高踐：三十五年來之中國民衆教育（三十五年來之中國教育，商務）。
- 六 一年來之民衆教育特輯（教育與民衆六卷八期）。
- 七 教育部各年度社會教育統計。

中國民衆教育之演進

【討論和研究問題】

- 一 民衆教育演進時期應如何劃分？
- 二 試比較民衆教育演進各時期之優點弱點。
- 三 選讀民衆教育時期的幾種重要計劃（如實施成年補習教育計劃，改進社會教育計劃）並略述己見。

第五章 外國成人教育的概要

第一節 總述

我們說過本國民衆教育的演進以後，再來略述外國成人教育的概況，以爲參考。所謂成人教育，在任何國家，不能與它的全部學校系統分離了來看，在第一章裏已引愛德堡的話說明了。各國教育的發展，歷史不同，制度各別；成人教育的事業，因之錯綜紛繁，不容易做一個系統而扼要的敘

述。我們先得指出它們共同的情形，找出一些條理。

第一，成人教育，大概指十八歲以上的人們的教育。在以下說到的若干國家之中，除蘇聯以外，對於十八歲以下的青年，凡沒有機會在中等學校受全部時間的教育的，都有一部時間的補習學校的制度。從小學到補習學校的十餘年的教育，乃是國民普遍所受的最低限的學校教育。（註一）因之，成人教育，在多數國家中，是相當於高等，至少是中等階段的教育活動。

第二，在歐美，社會教育一名詞既不通用，成人教育包括兩大部分。一部分是一般文化事業，或者就說是社會教育事業，凡宗教、科學、藝術、公民、體育，以至體閒娛樂等多方面的活動，各種講演會、講習會、展覽會，以及巨大的博物館、圖書館、美術館、動植物園、體育場、音樂戲劇、電影、無線電播音等多種的機關，都在其內。成人所受學校教育的程度愈高，利用這些機關以增高自己教育的能力愈大。同時，國家對這類機關所施行的有意的指導愈多，它們的教育影響也愈廣。這一部分是各國所共同，而其中每一事業，具有很專門的性質，非簡短說明所能概括的，我們以下便也不再分述。另一部分是為成人所設的學校教育事業，這幾乎各國各有特徵，我們將提要的先說一個大概，然後分節敘述出幾個最特異的型式，也就代表現代世界上成人教育的幾種最主要的潮流。

成人學校(Adult School)最早出現於英國，時在十八世紀之末。一七八六年百明罕(Birmingham)的成人學校是第一個，以後便全國推行了。這種學校，還是教育不很發達的時候，教成人識字、讀、寫、算的學校而已。到十九世紀之中間，成人教育便躍入新的階段，而有兩種新的運動：一是工人教育運動，一是所謂大學推廣運動。工人講習所(Mechanics' Institute)是短期講習會的性質，初創於一八二三年，有三十年發展的歷史，等到工人教育提高，這種短期講習，也就不復需要了。繼之而起的，爲工人學院(Working Men's College)勞動學院(Labor College)這從一八四二年以後，在工業中心的都市，便逐漸開設起來。再說大學推廣，乃是起於一八七三年劍橋大學所創的巡迴講演制(Local lecture system)，大學派出講師，按着科目，到各地方去講演，每科目，講六次至十二次，講畢有討論，有時也有考試。這種辦法，後來別的大學，也相繼仿行。

以上短短的記敘，已經提出英國在本世紀以前成人教育的發展的主向。最初成人學校，是以宗教團體、教育團體、和熱心的私人爲動力的；工人教育起初也是以宗教團體，而後來則是以工人團體自身爲動力的；大學推廣，則是以知識分子爲動力的。政府卻始終沒有顧問。到了一九〇四年曼斯勃立奇(Albert Mansbridge)以工人教育領袖，起來組織工人教育協會(Workers'

Educational Association) 聯絡大學，於全國廣設大學輔導班 (University tutorial classes) 並且教育部也予以承認而發給補助金，這才使工人與知識分子携手，而加以政府的獎助，造成今日英國成人教育的主要型式。現在於本章第二節還要補充說明。

因為美國成人教育的情形，有一部分和英國略似的，所以現在接着說到美國。除去宗教團體，私人所辦的許多講演會，講習所，不須贅述外，所謂和英國略似的就是工人教育和大學推廣兩大運動了。全美工人同盟 (American Federation of Labor) 設有一工人教育局 (Workers Education Bureau) 這並非政府機關，只是該同盟的一個教育事務所而已。著名的工人學院，如紐約工人大學 (Workers University) 波士頓的工聯學院 (Trade Union College) 芝加哥的荷波學院 (Hobbs College) 其活躍的情形，與英國諸勞動學院是差不多的；這都是工人自己的教育活動。至於大學推廣，範圍比英國擴大得多。一般大學都沒有所謂推廣部，為龐大而複雜的事務——甚至可說是企業——機關。其方式並不如英國以前的巡迴講演，而有「推廣學程」、「暑期學校」、「家庭自修」、「通信教學」等衆多的事業。

像在英國一樣，美國工人教育大學推廣，都不是政府所顧問的。至於美國政府所辦的最主要

的成人教育事業——「美國化運動」——(Americanization)——卻是一件特殊的事情。美國民族複雜，外來的移民很多，移民的子女，固然受着美國國家的學校教育，而成人中間，就有許多文化低落甚至不識文字的人。歐戰的時期，美國檢查所動員的軍人，竟有四分之一約四十萬人，不能讀寫美國文字，輿論大受刺激。戰後，全國厲行美國化運動，制定法律，普遍設立成人識字公民訓練班，使二十至三十歲間的移民和黑人，一律就學。這一運動，與蘇聯、意大利現在的掃除文盲運動，有些相同。

在世界成人教育史上，英國而外，即以丹麥的農人教育運動為最著的事蹟。丹麥最早的民衆高等學校 (Volkshøjskule) 設於一八四四年，是受了被尊為「北歐之先覺」的格龍維 (N. F. S. Grundtvig) 的啓導的。這裏學校，是農人所進的學期的、住宿的、以文化陶冶，精神感發為主旨的一種學校。丹麥農業的復興，以此為一個原動力，其影響是十分重大的。北歐如瑞典、挪威，也都仿效而設這種學校。因為這又是成人教育上一個特異的型式，這是在本章第三節裏要特別介紹的。

德國主要的成人學校，也稱爲民衆高級學校；名詞和丹麥的相同，而性質卻大有差別。德國這

種學校，有三種形式：第一種，最普通而也是國家根據憲法予以補助的，爲民衆高等夜校（*Abend-volks-hoehschule*）和丹麥相反，這是都市住民所進的無學期的，無住宿的，以講習經濟、政治和其他實際生活問題爲主旨的一種學校。上課只在夜間，而學生衆多的，可達一二千人。第二種，是爲補救那散漫，而無學校生活的缺點所設的民衆高等學舍（*Volkshoehschuleheim*），這是集合志趣，學力相同的學生一二十人，固定住居十個月，參加親切團體生活的一種學校。學生白天還是各自出外做工，夜間才上課。第三種才是丹麥式的住讀農人學校，稱爲農人高等學校（*Bauern-hoehschule*），但全國這種學校，很是少數。

法國成人學校，主要的是國家設立的「成人學級」（*Cours d'Adultes*），多數附設於小學內，每年授課五個月，實在相當於他國的補習學校，而且青年補習教育不普及，照法規，十三歲以上的人，都可入成人學校，所以全國成人學校學生約七十萬人中，青年倒佔了多數。另外法國有一百餘所的所謂「民衆大學」（*Universita Populaire*），則都是小小的講習會性質，決不能與前述諸國的高等程度的成人學校相提並論，號稱大學，未免名實不符。這些都是私人所經營，也沒有國家的承認和補助。

蘇聯和意大利，比起以上各國來，教育是落後的。先說蘇聯：在一九一七年革命的時候，文盲佔全人口百分之六十四，而全人口數爲一萬五千萬。成人教育，在蘇聯，所以就掃除文盲爲第一步。自從一九二三年施行新經濟政策以後，這教育運動，始終不斷的進行，據一九三三年的統計，都市中十歲至四十歲的文盲，已只佔人口的百分之三；鄉村中十歲至四十歲的文盲，也減到全人口百分之十二。這不能不說是現代成人教育上一大奇蹟。本章第四節還要敘說這一件事。

至於蘇聯成人較高程度的學校，也構成一個系統，而與兒童青年的學校系統並行。（註二）舉要的說：在「識字中心」（Centers for liquidation of illiteracy）以上，有初級成人學校，二年制，程度相當於四年的小學；中級成人學校，亦二年制，程度相當於七年的小學。有工人學校（*Rab-facs*），四年制，則是幫助工人升入大學的一種預備學校。另外，爲訓練黨的宣傳與組織人員，更有初級、中級黨校，以及黨的大學。

意大利在一九二二年革命的時候，文盲和全人口的比例，在北部是百分之十一，而在南部竟達百分之七十。在文盲沒有掃除以前，成人教育當然也不能有很多的進步。成人學校，有（1）民衆學校（*Scuola del Popolo*），是頂低級的識字學校，爲私人所設立；（2）公立成人夜校（*Scuola*

serale operai ed adulti) (e) 私立成人夜校 (Scuola serale indipendente), 也受公費的補助。第二、第三兩種, 是成人職業補習學校的性質。一九二二年, 教育部設掃除文盲委員會 (Comitato contro l'Analfabetismo), 把所有公私學校和成人教育團體, 統一組織, 開始大規模的成人識字運動。

都市工人教育, 完全統制於黨的工人文化部 (Opera Nazionale Dopolavoro) 中分教學、藝術、體育、衛生。四組, 其中教學組, 設有工人的許多職業補習的學校和班級。這工人文化部, 彷彿就是英國的工人教育協會, 美國的工人教育局, 不過彼是工人自由的組織, 而此是國家統制的機關。

以上很簡略的敘述了幾個國家的成人學校教育的大概。以下再提出三大運動來分節的說一說。那三大運動呢? 一, 英國的工人教育運動; 二, 丹麥的農人教育運動; 三, 蘇聯的掃除文盲運動。這種運動並不限於這三個國家; 美國工人教育運動的情形, 便和英國差不多; 北歐好幾國如瑞典, 挪威等都有丹麥式的學校; 意大利的掃除文盲, 和蘇聯一樣的急進。我們所以提出這三國來講者, 有兩個原因。一, 這幾項運動, 如它們現在形式, 確發起於這幾個國家, 而且已經有了很重大的影響, 所以我們以它們來代表。二, 這種運動, 有它們的社會背景。英國是工業化最早的國家, 工人教育當然

最先發達。丹麥是一個農業國，宜乎以農人教育而著稱。蘇聯則是從一個落後的農業國，以急速度而變成一個工業的國家，跟着經濟的變化，演成文化推進的新局面。因為這樣，它們可以代表現代世界上成人教育的最重要的潮流了。

第二節 英國的工人教育

現在主持英國工人教育的最大的機關，是工人教育協會，前節已說過了。這協會除本部以外，分十六個區部，約五百個支部；個人會員約二六、三〇〇人，參加團體二、三五九個。所辦的事業，主要的是大學輔導班，另外有短期的兩種班級，分說如下：

一、大學輔導班 這已經不是十九世紀中大學推廣的巡迴演講了。它設三年的學程，每年至少有一門功課，按期出席，聽講討論；終了時，考試及格的，得受證書。協會與大學合組委員會為最高管理機關。教育部則按照規定的標準，給予補助費。所以這是工人教育團體、大學、和政府合作的事業了。

二一年班 (One-year classes) 這是協會自辦的，大學不參與，而教育部則同樣給予補助費。除期限只一年外，辦法和大學輔導班略同。

三、學期班 (Terminal courses) 這是一學期，即自十月至十二月，或一月至三月的三個月短期班。

據一九三二年的統計：大學輔導班六四三班，學生約一一、〇一〇人；一年班七三一班，學生一六、七四七人；學期班八五二班，學生一六、六二〇人。合高級輔導班、預備班、短期班、讀書會等人數，共計五六、二六二人，我們要注意：這幾個數字，不僅表示英國工人教育協會事業的範圍，尤其顯出英國工人所達到的教育的程度。所謂大學輔導班，是大學程度的各門功課，而工人繼續修習三年者，遠一萬一千餘人，這豈是別國工人所容易企及的呢？（註三）

然而代表英國工人教育運動的，並不只是工人教育協會，而還有和它對立的勞動學院聯合會 (National Council of Labor Colleges)。勞動學院是一種無住宿的工人學校，這些學院，不滿於工人教育協會的與大學提攜，也不願意得政府的補助。它們主張工人教育的絕對獨立，自辦學校，自編課本，所以在思想上是趨於極端的。一九二一年，它們組織勞動學院聯合會，集中了它們

的勢力，參加的工人團體三十二個，約二百萬人。所主辦的事業是：

- 一、班級教學，暑期學校，講習會；
- 二、通信教學；
- 三、住院教學（只有一院有住宿的）；
- 四、書籍出版。

據一九二八年的統計，勞動學院合開一、二〇〇班級，學生三〇、〇〇〇人；通信教學學生二、三八五人；住院教學只有倫敦一院，修業二年，學生數無報告；出版事業，有月刊，課本，參考書等，行銷很廣。如其用以上學生數和工人教育協會各班的學生數一比，就知道這工人教育獨立運動的勢力，是不可忽視了。至於通信教學，據說是全世界工人教育同樣事業中最大的組織。

第三節 丹麥的農人教育

著稱於世界的丹麥民衆高等學校，是那一種學校呢？原來丹麥於十九世紀中葉對外戰爭失敗，又加以穀物失掉了歐洲的市場，政治經濟，兩瀕絕境。然而因為改革了土地制度，採用了新的農

業技術，努力推行了各種合作組織，到底由農村復興而造成了民族的繁榮和強盛。復興運動既以農村爲中心，則農人教育當然爲一個主力。丹麥農人教育的領導者格龍維（一七八三——一八七二）是一個宗教家，詩人，和愛國者。他自己並沒有辦過學校，卻以他的先見，熱情，感動了許多人，使他們依他的主張去創辦了許多學校。第一所民衆高等學校，是柯爾特（Christen Kold）於一八四四年在丹麥邊疆的一個羅亭村（Rodding）設立的。該地曾一度陷於德國。於大戰後多數人民投票願歸還丹麥，遂由丹麥收回失地，羅亭民衆學校亦得慶更生。編者於一九三三年春游歷丹麥，參觀該校，而有無窮的感慨！

民衆高等學校，是設在農村，而教育十八歲以上的農人的。學校是私人的經營，學生須納少量的學費。每年分兩個學期：十一月一日至四月一日爲男生學期，五月一日至八月一日爲女生學期。教育的目的，在於以教師人格的力量，引起學生求知向上的要求。課程，注重丹麥文學、歌謠、宗教、歷史、音樂等科，沒有職業的訓練。方法，注重所謂教師的「活的語言」，學生的自由討論，沒有多少書本的應。用這使梁漱溟先生這樣的讚歎：

「嗚呼！偉矣。教育而在職業技能與書冊學問之外，這是什麼教育？有人向柯爾特問民衆學校

的原理與方法是什麼，他答道：『我們沒有什麼原理與方法。我在十八歲時，學着愛人愛神的道理，自己十分快樂，就立志用我的時間和精力，去幫助別人得到這個快樂。民衆學校的目的，只是教人愛上帝，愛鄰人，愛丹麥。』柯爾特請了位新教師，初到校來，懇切地請問他，應該教授些什麼學科，他答道：『我每天早晨和學生作一小時的講話，晚上和他們講些史事和我自己的生平。這中間的時光，請你監導着他們的作業和紀律。至於教些什麼，你自己決定就是了。』這宜乎爲人所不識，而宜乎其足以振起一世之衰敝而復活丹麥也。』（註四）

學生在那裏，沒有固定的課程，沒有考試和畢業，就是和教師同起居，共飲食，過着家庭般的親切的生活；過了幾個月，便帶着宗教般的靈感，各自回村，努力自己的生活，和農村的生活去了。

但是我們也不可誤以爲丹麥農人教育，只有文化陶冶而沒有職業訓練；不過職業訓練，不在民衆高等學校裏施行，而在和它同氣連枝的農業學校施行罷了。丹麥民衆教育者這樣說：

「民衆學校的教學，始終着力於文化的傳播，以覺醒一般人的精神生活，而培養他們的友愛，並沒有施行過職業的訓練。但在另一方面，職業學校漸和民衆學校聯帶着產生出來，教授農業、機械畫、家事等科。它們都是民衆學校的學生辦理的。這文化和職業兩方面的活動，各自獨

立，而又互相關聯，共同携手着，爲丹麥的民衆服務。那些教育者一致的意見，是青年們應該兩種的學校都去就學，先進民衆學校，而後進職業學校。」（註五）

這種農業學校，除教學的內容和民衆高等學校不同外，他們的辦法和學生生活，是一樣的。只因民衆高等學校在它的歷史上，從來不設職業科，所以有這職業訓練的分支而已。

據一九三一年的統計，丹麥民衆高等學校五九所，學生六、四〇七人；農業學校二二所，學生三、一〇一人（註六）最大的中心，是阿斯科夫（Åslev）學校，它兼從事於民衆高等學校師資的培養，也和許多農業學校有聯絡的關係。阿斯科夫村，原只有農場數處，現在已成爲一個民衆大學村，它的聲名，遂遠播於世界了。

第四節 蘇聯的掃除文盲運動

蘇聯包括著一五六個民族，其中有四三個，在一九一七年還沒有文字。在西比利亞的猶古替（Yakoutia）族，佔着大於大不列顛十二倍的地方，竟沒有書籍。人口總數，一萬五千萬以上，文盲佔了百分之六十四，這教育文化落後的情形，是很可驚的。革命以後，教育上一樁最大的工作，便是

掃除文盲。一九一九年冬，人民委員會決議根本剷除八歲至五十歲間的文盲。但是跟着內戰、飢荒，這運動並沒有能急速推進。真正掃除文盲的運動，至一九二三年才開始。

一九二三年以前經過的艱苦的情形，從俄國人民教育委員盧那卡斯基（Lunacharsky）向全俄蘇維埃大會（一九二四）的報告裏看得出：

「對於掃除文盲的運動，列寧持有深刻且直截的興味。他力說在革命的第十次紀念日，必須把文盲完全掃除，無論怎樣痛苦都非忍受不可的……」

政府對於這運動，並不是沒有作最大的努力。文盲是蘇維埃權力從前時代所不得不繼承的最惡的遺產之一。因之很早在一九一九年十二月二十日，人民委員會即有八歲至五十歲間的文盲，一律剷除的決議。至一九二一年之暮，爲這事業，付了在當時是莫大的金額的二十四萬萬盧布；又有紙七七〇噸，鋼筆鉛筆六萬噸，教科書六百萬冊，都爲這文盲降伏戰而使用的。參加這戰爭的民衆約有五百萬人，有二百萬至三百萬人已能讀能寫了。」

一九二三年俄國人民教育委員會，設置掃除文盲特別委員會，決心推進這運動。經費則中央撥任百分之二十，其餘百分之八十由地方擔任，另外民衆組織掃除文盲協會，募集捐款一百五十

萬盧布爲應付此種對文盲的戰爭，動員了所謂「文化軍」即以工會一千七百萬，青年團一千萬人，黨人三百萬人爲主幹，另設學校，造就識字教學的專任教師。編輯切合人民生活的讀本、小冊子、壁報、宣傳畫，而爲大量的傳布。除班級教學以外，家庭施教，流動教學，連環教學諸方法，無不盡量利用。一九二七年革命第十次的紀念日到了，終於離開完全掃除文盲的目的還很遠；在軍隊、工會、以及都市住民中間，文盲已減至很低的成分，而農村文盲還很多。

可是隨着第一次五年計劃的完成，這掃除文盲的運動也有了很好的結果。五年中間，十歲至四十歲的識字人數，佔人口總數的百分比逐漸增高，如以下的統計（註七）

年 分	農村百分比	都市百分比
一九二八	五六·二五	七〇·九七
一九二九	五七·八三	八〇·八七
一九三〇	六一·〇六	八一·六七
一九三一	六七·七〇	八三·八五
一九三二	七八	九七

如其這統計數字是可靠的話，這表示現代成人教育上一個偉績。

【附註】

- 一 參攷孟憲承民衆教育第三章。(世界)
- 二 參閱前書第四章。
- 三 統計根據 W. E. A. 19th Annual Report, 1932.
- 四 見梁漱溟丹麥教育與我們的教育。(見氏著中國民族自救運動之最後覺悟中華)
- 五 見貝脫勒等(孟憲承譯)丹麥的民衆學校與農村第四一頁。(商務)
- 六 統計根據 Parry, Year Book of Education, 1933.
- 七 統計根據 Pinkerton, Science and Education in the U. S. S. I., 1935.

【參考書目】

- 一 孟憲承民衆教育第四章成人教育。(世界)
- 二 劉季洪英國成人教育之原原本本(見教育與民衆六卷一期)
- 三 梁漱溟丹麥教育與我們的教育(見中國民族自救運動之最後覺悟書中)
- 四 仲宗根源和(金溟若譯)蘇俄新教育之研究。

【討論和研究問題】

- 一 [英] 成人教育，爲什麼都在工人教育和大學推廣的方面發展？
- 二 [丹麥和德國] 的民衆高等學校有什麼不同？爲什麼不同？
- 三 [丹麥] 農人教育成功的原因何在？
- 四 民衆識字訓練，爲什麼重要？推行有什麼困難？

第六章 民衆教育與教育制度

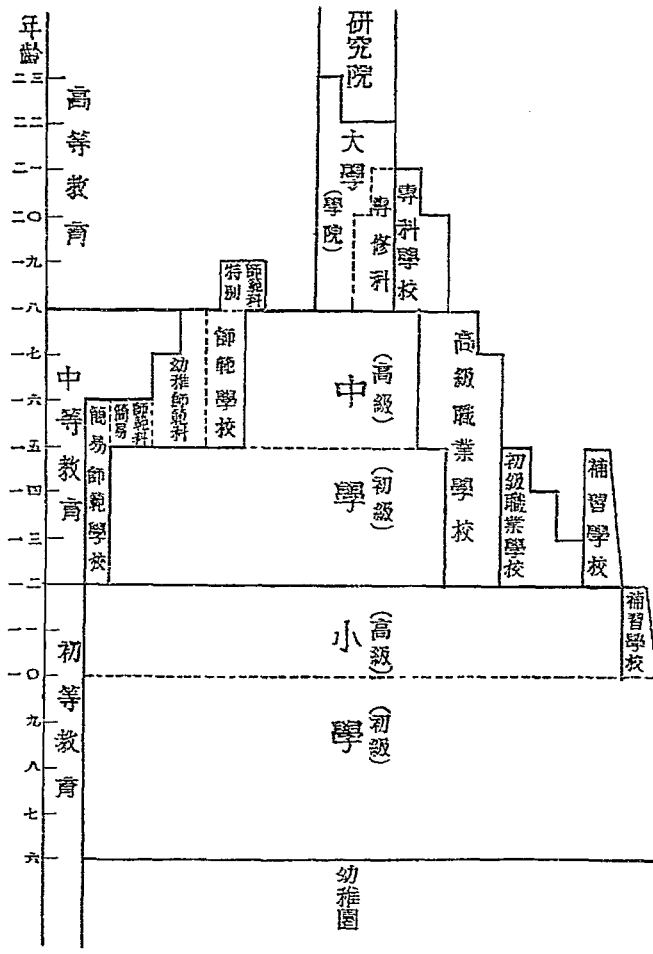
第一節 現行學制與民衆教育

一、現在民衆教育在行政上的地位 民衆教育之興起及其任務，以上各章已分別闡述，本章再從行政上來論述，以說明它歷史的發展與整個教育行政制度各方面的關聯，並推論民衆教育制度之未來。現在首述它在行政上的地位：

甲，法規上 國家漸以設施民衆教育爲己任的趨向是很顯明的。清末的簡易識字學塾運動，民國初年的通俗教育運動，以及十六年後的民衆教育運動，在在表明政府之提倡民衆教育。民國元年之專設社會教育司，以後各省市縣之設專管科或課，大學院通令各地方公共教育經費應以總經費百分之十至二十爲民衆教育經費之暫定標準，以及先後公布民衆學校民衆教育館之辦法大綱或規程，均表示在法令上有了根據。二十年六月，中央公布中華民國訓政時期約法第五章國民教育第五十一條：「未受義務教育之人民，應一律受成年補習教育，其詳以法律定之。」則不僅在法規上，即在根本上也佔了地位。

乙，事業上 自民十六年以後，民衆教育已由卓創而逐漸發展，事業是由偶爾之提倡進於有計劃的實驗推廣。其有計劃之實驗，遂漸引起各方的注視，由注視而協助，因而蔚成了一個教育改造的運動。其中原因，還有由於成人學習可能與國家孱弱而急待作民族意識之喚醒與國民經濟之復甦。唯其如是，民衆教育事業在國家政策上也佔有重要的位置。

二、現行學制 民衆教育，可以說是爲了學制系統不完全而發生的。爲着說明現行學制之不完全，茲先將系統圖繪錄如次：



三 圖

在現行學制裏，對於補習學校會有這樣的說明：「補習學校，一爲初級小學畢業生而設，一爲小學畢業生而設，修業年限無定。」這是明白地，只顧及兒童和青年而忘記了無數的失學成年民衆。同時，教育的時間也只分配在兒童和青年，因而學習上有了年齡的限制。因爲教育有了年齡上的限制，便形成了兒童是專門生活在非社會化的教育制度中，而成人則生活在非社會化的社會制度中，於是教育與社會劃了界，亦即教育與生活分了家。

教育應以社會爲學校，全體民衆爲學生，整個生活爲課程。因之，教育制度應以此爲根據。但中國現行教育，只有學校系統，而無教育系統；而學校系統中，但列學校教育（注意，這是指兒童和青年的教育），而不列民衆教育。所以民衆教育雖然在近年來逐漸的確定地位，而在教育制度中，還被摒於門牆之外。綜言之，現行學制之主要缺點是：甲，忽略了失學成人；乙，教育時間是集中在兒童及青年期內；丙，因上述關係，學校教育與學生生活及社會需要脫了節；丁，教育機會不均等。

三、民衆教育與行政有關之事項 教育是幫助人營社會生活之手段，是實現國家政策的工具。因此，凡有關於國家地方行政事業，如推行保甲，實行地方自治，國防等事項，民衆教育就得盡其力量，以求推進。

第二節 民衆教育行政諸問題

一、實施民衆教育機關 爲着要實施切於民衆生活及社會需要的各種教育，於是設立各種民衆教育機關。因爲事業之設施範圍不同，而所用之教育與方式及工具各異，隨而機關的種類亦很複雜。近年來，以民衆教育館（又有農民教育館、工人教育館、婦女教育館等名詞）、民衆學校、圖書館、體育場等爲最普遍的機關。此外，如識字處、問字處、補習學校、盲啞學校、感化學校、博物館、美術館、古物保存所、通俗講演所、閱報處、公園、音樂會、劇場、無線電播音台、電影場、公共娛樂場、民衆茶園、說書處等皆爲實施民衆教育之機關。其中如電影事業及無線電播音等，尤爲近一二年來實施民衆教育之利器。

民衆教育以全民衆的整個生活爲範圍，其實施機關之組織亦有注意之必要。蓋組織嚴密適用與否，有關於整個事業之推行與效率。

民衆教育政策，從內容方面言，是應以政治教育爲中心的。因爲可以拿政治的力量來改善經濟，藉經濟的動機來推進教育，用教育的方式來解決政治。申言之，用教育力量來解決政治，用政治

力量來推進教育，企望政治與教育之組織合一。唯其如是，關於民衆教育之中心機關之確定，吾人得明晰：

甲，政教合一組織的全民教育機關——在政府當局勵精圖治而又認識民衆教育之任務，應使政治與教育組織合一，以特設的全民教育機關爲中心，領導進行。

乙，政教分別組織的全民教育機關——在比較落後的區域，民衆教育中心機關應保持它文化機關的本質，政治與教育組織仍宜分立；所謂教育組織，最好是治成年教育兒童教育於一爐的全民教育機關。

丙，成年教育機關——在全民教育機關不能設置的地方，應當特設成年教育機關。

丁，兼作推行民衆教育的其它機關——在未能特設成年教育機關或不能充分設置的區域，各種機關均應充分利用，特別是小學校。

機關之組織與事業之設施及其效率是有密切的聯繫的。

二、民衆教育人員問題 教育是人對人的事業，得其人，事業則易辦，不得其人，則雖望成功。所謂「事在人爲」，雖不能說是天經地義，然至少可以作判斷事業之標準之一。

甲，民衆教育人員之種類 民衆教育人員大概可分爲三類：第一，以民衆教育爲專業者，如民衆教育館民衆學校圖書館之專任人員；第二，以教育爲專業而能協進民衆教育者，如小學教師；第三，並不明白以民衆教育爲專業而其工作具有民衆教育意味而能影響於人者，如說書人藝員等。

乙，民衆教育人員之數量 根據教育部實施成年補習教育計劃，目前急需教員十三萬五千人，各縣專設訓練學校，應訓練師資九十五萬九千五百人。現在從事民衆教育的工作人員，據二十年度統計爲一一〇、一七八人，還不過十分之一。這樣一個鉅大數量與相差之甚，正可說明現在專業人員之急待訓練。

丙，部令籌設民衆教育人員訓練機關 二十年一月二十六日教育部訓令各省市：「應籌設社會教育或民衆教育人員之訓練機關一所；或就各省市原有之教育學院或師範學校，設立專系或專科，以培養此項人材；已設立者應力求充實。」並規定未設各省市，「應即日着手籌備，以期早日成立。」（註一）民衆教育企圖改造教育改造社會，國家應設有國立的訓練機關與研究實驗機關，以爲實驗推行之準則。

丁、人員訓練問題 民衆教育人員之訓練問題，要跟推行整個民衆教育計劃而解決。成年教育與兒童教育合一的，政教合一的，成年教育單獨辦理的，在各種不同計劃之下，人員訓練的方式自然也是不同，而最重要的不能忽略整個計劃而單獨解決人員的訓練問題。務使人事兩宜，人盡其才，才盡其用。

戊、國內的民教人員訓練機關 據二十年度的報告，國內有民教人員訓練機關四九三處。最近據各省市報告，設立長期學校或訓練班者有江蘇浙江河北河南山東廣東江西湖北上海雲南北平四川甘肅青島綏遠諸省市；設立短期訓練班者有察哈爾安徽陝西諸省，在師範學校增設民教科目者有寧夏南京威海衛諸省市；擬於下年籌辦者尚有湖南山西貴州諸省。此外，尚有其它學術團體及各大學所附設之班級。（註二）

國內民教人才訓練機關歷史最悠久的爲江蘇省立教育學院。該院成立於民國十七年，原爲江蘇大學區民衆教育學校，是年秋，改組爲民衆教育院。次年春，添設的勞農學院成立，十九年秋，遵令改爲今名。現設民衆教育農事教育兩學系及農事教育專修科，招收高中畢業生，學系四年畢業，專修科二年畢業。舉辦畢業計九屆，畢業生五百餘人，現有肄業生二百餘人，全年經費二〇一、〇

〇〇元。

繼江蘇省立教育學院而起的爲河北民衆教育人員養成所，十八年秋成立，二十一年春改組爲河北省立民衆教育實驗學校。養成所畢業生二〇二人，爲高中程度。

十九年秋，浙江省立民衆教育實驗學校設立，設師範科及社會教育行政科。師範科招收初中畢業生訓練三年，專修科則招收高中畢業生訓練二年。此外，尙設有民衆學校師資訓練班。該校二十三年度經費爲五一、一六一元，已畢業者計專修科五十三人，訓練班一百人，現有師範科學生三班，計一百一十八人。

二十年秋，山東鄉村建設研究院成立。該院設鄉村建設研究及鄉村服務人員訓練兩部。研究部學生招收大學專門學校畢業或具有同等學力者，訓練二年；訓練部招收初級中學畢業或具有同等學力者，訓練一年。該院現已結業之學生，計研究部一班，訓練部二班。

二十一年秋，湖北省立教育學院增設民衆教育專修科，二十三年秋舉行第一屆畢業。

二十二年秋，廣西訂定廣西普及國民基礎教育五年計劃大綱，次年設省立普及國民基礎教育研究院，其事業爲調查、研究設計、短期訓練及輔導與編輯等，期於一定期內推行國民基礎教育。

二十四年，全省分區設立省立國民基礎師範學校。

此外，如山東省社會教育服務人員訓練班，北平師範大學鄉村實驗區鄉村師範班，燕京大學之鄉村建設科，江西省特種教育師資訓練所，上海大夏大學之社會教育系，四川鄉村建設學院等亦均爲民衆教育人員訓練之專設或附設機關。

三、民衆教育視導 民衆教育事業甚爲繁複，欲求其有效，除了人員之訓練及事業設計諸問題外，應進一步去作效果之測量與增進的工作。在疇昔，廳局設有專科或課專管外，並無專科視導員，此爲一大缺陷。近兩三年來，浙江江蘇山東諸省均有民衆教育輔導之組織。如江蘇，將全省六十一縣劃分爲八個民衆教育區，以省立教育學院及省立民衆教育館負各該區內各縣民衆教育輔導之責。每區爲六縣至九縣，有專責人員負責視察輔導各該區內所屬各縣之民衆教育。該省教育廳爲增進及測量民衆教育之效果，並訂有中心機關標準工作及工作實施情形考查辦法。此外，尙訂有標準工作推進方案及視導各縣民衆教育機關要點等。每輔導機關並須聯合該區內舉行分區研究會，每年度亦須訂定輔導各縣民衆教育計劃。

民衆教育視導人員應力避曩昔視導惡習，僅視察而不輔導。自己應有專業的修養，工作的道

德，瓦格涅氏曾謂「視導員必定要完全的超越於個人的利害關係，而極力尊重業務的精神與態度而工作的。」（註三）可見視導人員與事業效率的關係了。

四。民衆教育經費 十八年八月，教育部八四八號部令：「社會教育經費應佔全教費百分之十至二十」二十年一月，教育部復令各省市督促增籌達到標準。民衆教育事業因確定經費而獲得生機。然若以全國學校教育與之相較，其相差尙鉅。茲作一比較表如次：

年 度	教育經費總數	民衆教育經費		學校教育經費	
		總數	總數中之百分比	總數	總數中之百分比
十九年度	183,025,998	14,028,490	8%	167,997,508	92%
二十年度	194,265,090	18,440,934	7%	180,825,865	93%

就各省市民衆教育經費而言，其在全教費中所佔之百分比，最多者爲威海衛（18.85%）次爲江西（17.94%），再次爲江蘇（15.83%），最少者爲甘肅（2.8%）和察哈爾（2%）（註四）

民衆教育經費究竟應佔多少，各人之意見不同，吳敬恆氏曾說：「現在講起來，所謂民衆教育，

大約就是指著大學中學小學等正式學校以外的一切社會教育……其實在目前的中國，分什麼正式非正式，總而言之，統而言之，還是全般教育過於衰敗，尤其是民衆教育第一緊要，應該拿十分的財力，一半化在民衆教育上，另一半方化到所謂正式教育。現在注重教育的人，祇曉得拚命的把全力用在正式教育，分小小餘瀝，敷衍民衆教育……」（註五）鈕永建氏也主張民衆教育經費應佔百分之五十以上。（註六）

至於民衆教育本身經費之分配，應視各種事業而定，而事業費與薪工費亦須有適當之標準。

第三節 民衆教育的前程

一、新教育系統之建立 關於教育系統，在本章第一節已略論及現行學制之缺點。惟因現行學制有許多缺點，故有主張改造學制者。除了不論及民衆教育者不計外，歸納改造學制者有三說：一爲把民衆教育插入現行學校系統，爲民衆教育在現在學制系統中爭一席之地；二爲主張在學校系統之外，另訂一民衆教育系統；三爲把教育範圍擴大爲全民衆的教育，以小學中學大學爲民衆教育之一部，定名爲民衆教育系統或社會本位的教育系統。前二種主張似不能使學校教育澈底

改革，又不能使整個教育對於國計民生統籌兼顧，應有認清新教育之任務，重新訂定民衆本位，社會本位或整個人生本位教育系統的必要。如梁漱溟高踐四諸氏便主張此說。

建立新教育系統——或者說民衆教育系統，是在企圖把教育整個的改造。那應就民衆立足點着想，就生活需要着想，就國計民生着想，就整個社會着想。以受教的年齡而言，應包括兒童、青年成年各時期；以施教的組織而言，應包括學校社會文化各機關。

中國社會教育社會徵求國內民教專家對於學制系統之建立的意見，梁漱溟氏曾草社會本位的教育系統草案，並擬有社會本位教育系統圖，即是一種澈底把教育範圍擴大爲全民衆的教育意見。

不過，民衆教育之成爲教育改造運動，時期甚爲短促。一種學術運動，應有充分時間之實驗，使更臻於美滿。但吾人得注意的，就是建立新的教育系統，再不能蹈以前的覆轍，僅注意少數之人，而應注意到全民，至少是大多數的失學民衆。

二、民衆教育之前程 從建設新社會說，吾人應當知道不掃除文盲，則新社會無由建設。吾國文盲占人口總數百分之八十以上，民衆教育在現階段正需努力於此。從民族需要說，吾人知道國

家民族都是需要廣大民衆的文化的提高，民族意識的覺醒，才能擔負建設國家復興民族的工作。民衆教育在過去似乎不大找得着民衆，民衆教育似乎還沒有最後的統一的理論，不瞭解民衆教育的人似乎還很多，這些，正待從事民衆教育者之繼續的精深的研究與實驗。而在今日民族處於生死關頭的時候，要求民族有出路，國民經濟的復甦，必須建築在新的文化新的組織上，這種文化組織的工作，民衆教育就得負起一部分的責任。

【附註】

- 一 教育部：教育法令彙編，第六七九頁。
- 二 鍾靈秀：最近全國民衆教育人員訓練概況（教育與民衆六卷六期）。
- 三 C. A. Wagner：（姜琦揚慎宜合譯）視學綱要（商務）。
- 四 教育部社會教育司：各省市二十三年度社會教育經費一覽表及順序表。
- 五 牟敬恆：三十五年來之青符運動，見最近三十五年來之中國教育（商務）。
- 六 鈕永建：訓政時期之社會教育及對於現在教育事業之意見（教育與民衆二卷七期）。

【參考書目】

- 一 梁啟溟：社會本位的教育系統草案（教育與民衆五卷一期）
- 二 趙步庭：社會教育行政（江蘇省立教育學院講義）
- 三 高踐四：民衆教育第六章（商務）
- 四 各民教人員訓練機關一覽。

【討論和研究問題】

- 一 試述現行民衆教育在行政上的地位。
- 二 現行學制有何缺點，試申述之。
- 三 政教合一在民教推行上有何優點或缺點？
- 四 爲什麼民衆教育要有專門人才訓練機關？應如何訓練？
- 五 民衆教育經費究表應佔全數教育經費多少？試就僅能設立成年教育機關申論之。
- 六 選讀關於改造及各意見的論文數篇，並申述己見。

七 據你看起來，今後民衆教育應趨向什麼途徑？

第七章 民衆學校

第一節 概說

欲實施整個生活的民衆教育，是不能拘於一定的方式的。蓋生活在繼續的變動中，教育則隨生活之變動而變動；同時，生活亦因着教育之指導而在不斷的變動。不過，文化日趨於複雜，如果沒有一種控制使其簡單化，而予學習者以意識的指導，使所得的印象，較爲深刻；使學習的時間和精力，較爲經濟；使學習的內容，較有系統；則殊不易獲得良好之效果。故實施民教，仍需有一種控制的环境，一種基本的組織。這種基本組織，最通行的當推民衆學校。

民衆學校之名稱，始於民國十八年，其前身經過兩個變化，即清末的簡易識字學塾及民國十二年以後的平民學校。唯其前身不同，故其宗旨之演變亦殊值得吾人注意。茲比較如次：

簡易識字學塾

以輔小學教育不及，而期人無不學爲歸。

平民學校

除文盲，作新民。

民衆學校（民國十八年一月教育部公布辦法大綱，廿一年七月修正）

以根據三民主義，授與年長失學者以簡易之知識技能，使適應社會生活爲宗旨。

一年七月修正）

民衆學校（民國二十三年六月教育部公布規程）

遵照中華民國教育宗旨及其實施方針，授與年長失學者以簡易之知識與技能。

最近修正之民衆學校規程之宗旨，實較曠昔各次爲具體並有進步。但吾人可得而言者，即廣

大的失學民衆是否祇授與簡易之知識與技能便能滿足其需要；或者說，即可成爲一健全有用之公民？同時，在現階段之教育制度下，民校是否僅限於年長失學者入學？其意義與範圍實不僅如規程所定的單純。根據教育是要盡其推進社會文化之功，和必須在整個社會生活中實現，民校又實得進一步爲推進社會文化的機關。故民校之課程、教材、教學、管理等項於質量諸方面均有討論之必要。

年來民衆學校在數量上，頗有驚人之發展，此實爲民教進步之佳象，並將近數年來民校發展之情形統計如次：

民衆教育

108

年度	校數	經費	教職員	學生
十七年度	6,708	406,562	8,827	206,021
十八年度	28,383	1,538,262	49,045	887,642
十九年度	20,302	1,700,492	53,807	944,280
二十年度	31,293	1,976,524	65,938	1,052,161

上述數量，其增加雖速，然離開普及尚遠。根據教育部前擬實施成年補習教育計劃，全國十六歲以上六十歲以下應受補習教育的佔全國人口百分之四六·五，即二〇二、七八四、一五三人，而失學的兒童約有三千九百餘萬，總共約有二萬四千餘萬，若以此與前述之受教人數相比，則爲一對二二七；換言之，若欲普及民衆教育，即如二十年度每年可以有百餘萬人在民校畢業，那還得待二百年後才能達到目的。所以民校之數量雖然增加，然而仍嫌太少。如何給予這廣大的失學民衆補受基礎教育，如何增加民校之數量，如何求出適當的方法使生實效，如何使民衆修學的時間加長，這些均是目前迫急待決的問題。

民校學生之入學年齡，吾人得略爲提論者：在二十五年前的簡易識字學塾時期，凡年長失學

及幼年家貧者均可就學。迨平民學校時期，則規定十二歲以上五十歲以下的均可入學。至民國十八年所規定之民校學生，則爲年在十二歲以上五十歲以下之男女失學者；民國二十一年修正爲年在十六歲以上五十歲以下之男女失學者；民國二十三年六月則修正爲年在十六歲以上之失學者。統觀上述，大概民校學生均以成人爲對象，然在傳統教育下的學校，實不能收容如此廣大的無力入學之兒童。因此，僅僅注意十六歲以上之教育問題，則顯然拋棄了失學的兒童，他們，即成人文盲的後備軍，此不能不說是嚴重問題。所以如何將現在之民校收容失學兒童及如何使民校成爲成人與兒童合校等問題的改進或改造，俱爲目前民校之要圖。

民校之經費，也是要考慮的。第一次公布的民衆學校辦法大綱對於學生之待遇是：不收學費及其他費用；又所有書籍文具等均由學校供給。至最近公布之民衆學校規程，關於供給書籍文具一項有所更正，改爲經費充裕時，得供給貧寒學生所用之文具及書籍。如是，則開設一所民校所需之經費均由國家或地方供給。根據實施成年補習教育計劃，依每生費用一元八角計算，專爲成人，全國即需經費約三六九、二〇〇、〇〇〇元，此鉅大的經費，在此民窮財盡的情況下，政府須以最大的決心來實現這計劃，那文盲才有肅清的希望。不然，則識字教育尙未完成，若欲進而廣續訓

練使成爲健全有用之社會成員，那當然更屬理想了。

不過，欲民校事業之迅速進展，得視政府與從事者之雙方的努力。政府力倡，從事者不力，則不易生效；從事者努力，而政府不提倡，亦難於期成。故要得豐滿之蓓蕾；完美之結果，非雙方合力栽培不爲功。

至於民校之種類，各人之見解不同：有人以爲民校是在正軌學校以外，爲一般失學或無力繼續就學的青年或成年（其實失學的兒童亦應在內）而設的一種具有學校形式內容或作用的教育設施，它是注重精神陶鍊、生計訓練、語文訓練……等。如是便有根據時間、職業、地點、方法、年齡及程度等而分爲各種名稱不同之民校。不過還有一種看法是根據程度與年齡或性別而分的，如高級民校初級民校等。在各級民校中又分爲婦女班、兒童班、成年班等。初級民校亦以年齡性別等分班。分班之原則，則以一，適於學習者之生理心理，二，適於學習者之需要爲依歸。

第二節 組織及行政

民校事業之進展，恆恃其組織及行政之周密與適用；而周密適用的組織與行政，又需視是否

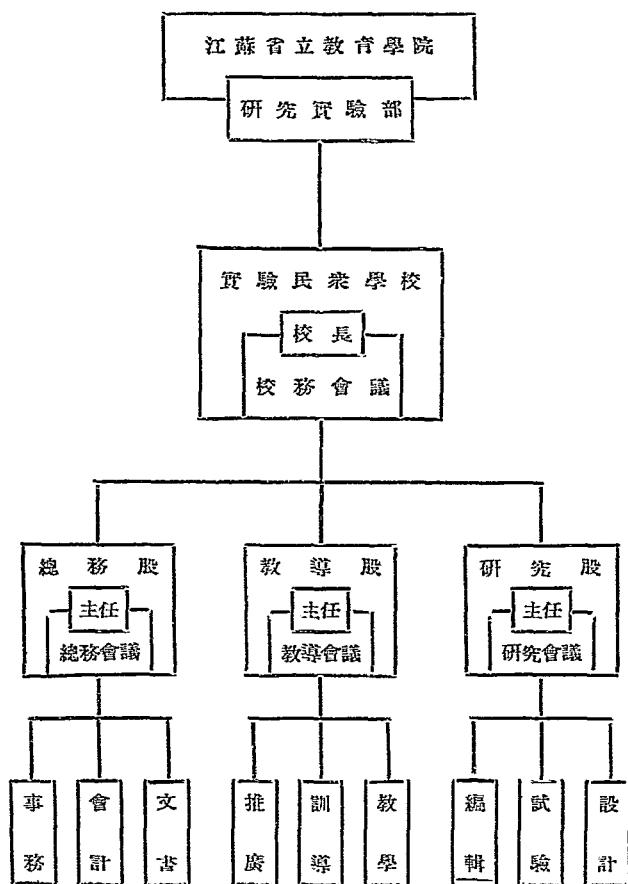
顧及其環境、經濟、人才等等。組織應求簡單；行政應有效率。所謂簡單，並不是苟且，必須有系統且能適用；所謂有效率，乃有條不紊，各部的任務必有專責，而事權復歸統一。此屬於內部之組織與行政之最高原則；至於行政上之效率，屬於監督及考核事項，亦甚重要。

民校的組織應力避空泛，如果一校教師僅有一、二人，則不必劃為若干部，若干股。蓋徒具形式，實於經濟原理、行政效率、學生需要等均無裨益。如果一所民校由三人或三人以上合辦，那職責自須有專屬；而最重要的是：

- 一。勞逸平均；
- 二。責有專屬；
- 三。專權統一；
- 四。組織簡單；
- 五。效率增大。

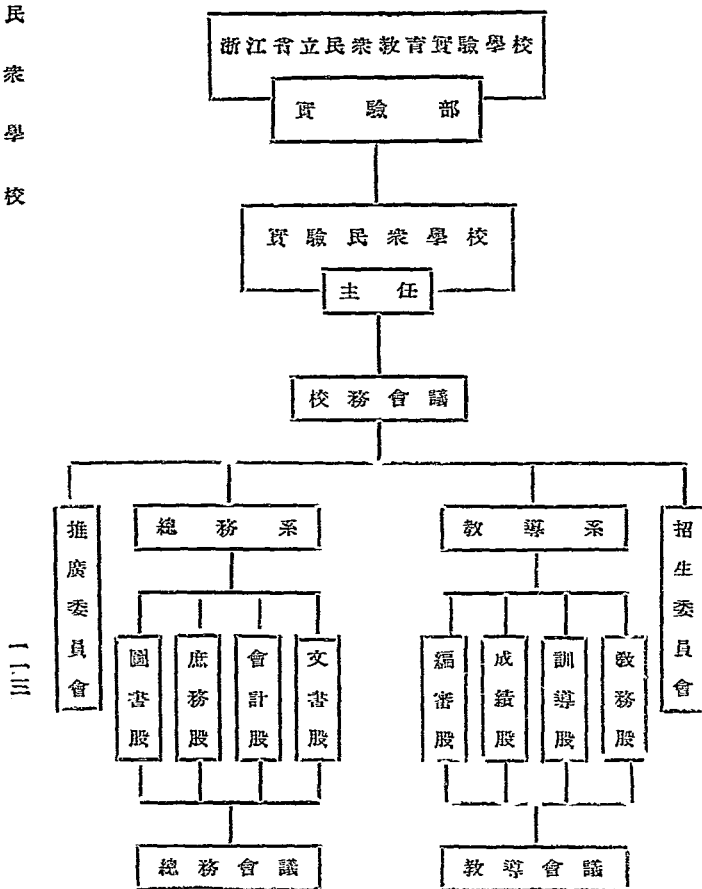
茲舉江蘇二校及浙江江西各一校之組織系統為例：

(甲) 江蘇省立教育學院實驗民衆學校組織系統



(乙) 浙江省立民衆教育實驗學校實驗民衆學校組織系統

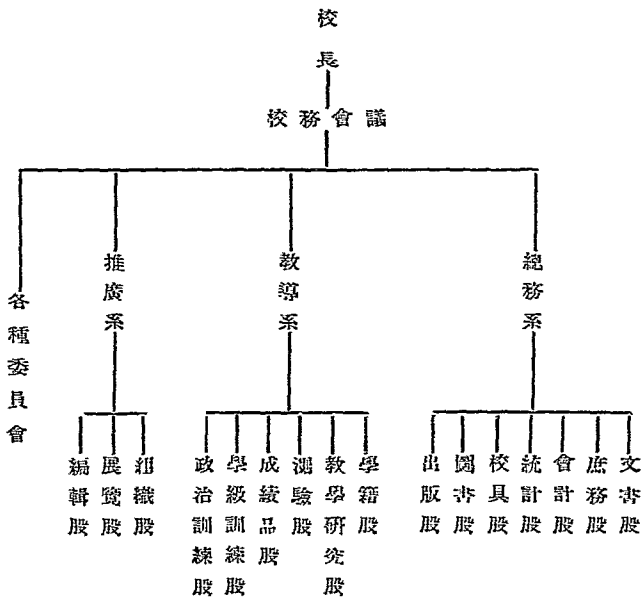
民
衆
學
校



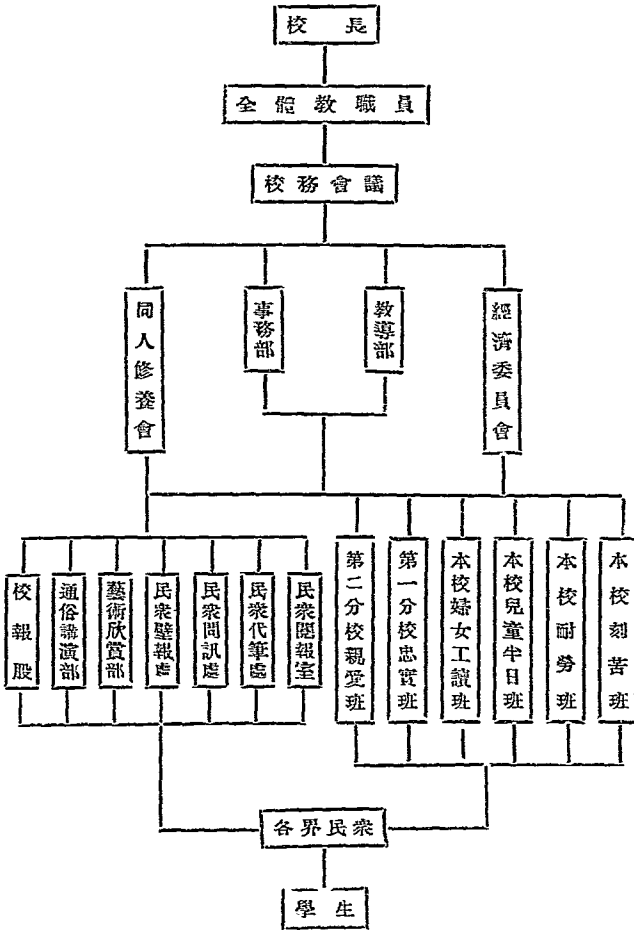
一三三

(丙) 江蘇省立鎮江中心民衆學校組織系統

民
衆
教
育



(丁)江西民衆學校組織系統



民
衆
學
校

上舉四例，均爲較大之民校組織，如教師僅二三人，即可分爲總務、教導二股，總務可由校長自兼。至於各股工作之分配，亦須視事之繁簡與人數之多寡而定，茲略述其概要如次：

一、一人獨辦之民衆學校 一人負責之民校，校長卽是教員，亦無所謂各股主任及幹事，其工作至爲零雜繁複。其職務至少有教課，對外接洽，布置環境，處理訓育及雜務等事項，保管用具，考查學生成績，調製表冊，並處理學校其他一切事務。

二、二人合辦之民衆學校 二人負責合辦之民校，校長可兼總務及教員，負責謀學校與其他機關及地方民衆之聯絡，規劃學校建築事項，支配經費用途，處理學校衛生事項，保管用品及教課等；另一人則負教導之責，凡關於支配課程，選擇教科用書，處理編級事項，主管考查學生成績事宜，訓育事項以及教課等均屬之。

三、教職員三人以上之民衆學校 三人以上之民校，校長之下可分總務及教導兩股。校長兼教員，負學校與其他機關及民衆聯絡之責，選聘教員，支配事務，制定各項規程表冊及報告，辦理學生入學退學畢業事項以及教課等，總務兼教員則負責購置并保管教學及普通用具，管理經費出納，學校建築設備，監督學校衛生以及教課等事項；至負教導之責者，則處理課程上一切事項，選擇教

材，調製教學上應用表冊，主管考查學生成績，決定訓育方法，處理訓育實施事項以及教課等事宜。

四、大規模之民衆學校 大規模之民衆學校，其組織與行政自較爲繁複周密。茲以江蘇省立教育學院附設實驗民衆學校所訂之工作分配爲例；該校設校長一人，下設三股，每股設主任一人，其工作分配如次：

甲、校長 決定全校實施方針與計劃，關於全校教職員工作之支配與考核，各股事務之協調與指導，關於教育學院委託辦理事項，對外接洽事項，及其他不屬於總務、教導、研究各股之事項，均須負責。

乙、研究股 組織民校教材教法，籌設訓育測驗等研究會，擬訂各種研究會章則及工作計劃，分配研究實驗的工作，搜集並供給研究與實驗之資料，徵集審核並編輯各種研究與實驗的結果，並負責處理其他研究實驗事項。

丙、教導股 課程之支配與上課時間表的編排，學生成績考查及懲獎，圖書儀器標本的整理及保管，掌管學生學籍記載及統計事項，主管學生生活調查與生活指導，學生團體生活的組織與訓練，學生體育及衛生事項之訓練，學生操行成績的考核，關於其他教學及訓育上一切事

項的處理，均須負責。

丁、總務股 預算決算的編造，款項出納與保管，校舍的修建支配及整理，校具的購置及保管，文書的處理及保管，學校衛生設備的主持，校工作支配與指揮，及關於其他文書庶務會計等事項之處理。

民衆學校之設立，可分爲借設，小學兼辦，及專設等數種。均各有利弊：借設之民校，常不易得適當場所，設備多形簡陋，致使民衆就學興趣減低；再就服務人員之支配上說，亦不甚經濟。小學兼辦可以免除借設之一部分困難，然小學經費甚少，教師精力有限，兼辦民校，亦不易見成效。專設自可免除借設及小學兼辦之一部分困難，然而開辦費太大，適當校址難得，且不易遷移，人才利用亦不經濟。不過小學兼辦及專設亦自有其長處。小學兼辦，一則用費較省，得以充分利用小學之校舍與設備；二則可以溝通民教與學校教育，各種行政上之困難，因以減少，如小學有二教室，三教師以上而地點適中者，尤爲上選；至專設方面則易得專業人才，且責有專屬，普及民教之計劃得以周密準備，並可有相當實現；同時可以使學校成爲社會文化、政治及經濟之中心。如果能進一步使成爲成人兒童合校制以代替小學及一般僅教成人之民校，而以整個人生及社會之生活爲中心，此實爲

民校最大之理想。

第二節 課程與教材

一、課程的概念 課程包含人生的經驗或活動。巴比特 (Bobbit) 曾下兩個界說：甲，課程為全部的經驗，不論其有無指導，要有關於個人能力之發展；乙，此為一套特意調製之有指導的訓練經驗，學校用之以補充及完成其啓發之功者。（註一）龐錫爾 (Bonser) 以為課程是包括整個的人生，不僅包括過去之經驗而更注意於現在之需要與將來事業或活動的確定目標與計劃。氏會謂：「課程有兩種根源：一是現代生活必應從事或所應從事的經驗，與人類從事此等活動後的經驗的結果。人類的經驗，凡足闡釋或輔助吾人適應需要或解決問題者，課程中皆應搜羅之。一是存在現在的具有需要與目的的活動，吾人平日觸發的意旨問題與需要以及對於將來事業或活動的確定目標與計劃……」（註二）基乎此，吾人可獲一概念：課程的內包是整個人生與社會的活動；而且是蒼聚過去，現在和未來三個時代的有價值的活動。

二、民衆學校之課程 民校之課程，自不能離開上述課程之範疇。不過其編製是不能再蹈傳

統教育所訂之學校課程的窠臼，而必須因人、因事、因地、因時以制宜。不能再視課程爲死的、呆板的、固定的。約言之，課程得採用動的編排，唯其如是，吾人須明瞭二事：甲，識字和計算等基本能力的訓練不能全靠活動，還須有幾種簡易的科目；乙，活動的編排，固然根據預定的目標，但民衆們自發活動，更要多多利用。（註三）關於前者，現階段尙無正式民校課程標準；關於後者，編製時無法可以預擬，前已言及；辦理民校時得因人、因地、因時、因事以制宜。

三、民校科目之演變 自簡易通俗學塾至民衆學校，其間科目之演變，簡述之如次表：

簡易通俗學塾 有文字訓練及公民訓練二種：前者用簡易識字課本；後者用國民必讀課本，

另有體操爲隨意科。

平民學校

有識字、算術、常識、公民等科。

民衆學校（民國十八年）

有識字、三民主義、常識、珠算或筆算、樂歌五項。此外得兼授歷史、地理、自然、衛生等淺近讀物，並得酌量地方情形，加設關於農業或工商業等應用科目。

民衆學校（民國二十三年）

有國語（包括公民及常識）、算術（珠算或筆算）、樂歌、體

育等科。高級班爲國語（包括公民及常識）、算術、樂歌、體育及關於職業之科目。

科目演變中值得吾人注意者：甲、國語科包含公民及常識，是說明國語不僅在識字；乙、以體育爲必修科，蓋以國民之體格關係於整個國家之健康。二者均欲訓練國民成爲一健全有用之社會成員。現階段之科目，關於民族意識之培養與民族自衛之訓練等亦需要迫切。

四、各科分量 中國社會教育社爲國內研究並推行民衆教育之學術機關，鑒於各地民衆課程皆漫無標準；一切科目各憑主觀擬定，遂有課程標準之擬訂，先後經兩年之久，現已擬定民衆學校課程標準草案，由教育部通令試用。內分說明各科分量的分配，及各科課程標準三部。在說明一項首謂編訂目標在國民道德的培養，簡易文字的學習，及普通常識之灌輸，高級部並須注意職業常識的培養。惟高級部除職業科因範圍甚廣，且各地情形不同，一時尙未編訂，其餘各級科目均有擬定，其分量之分配如次：

		科目別百分比	
高級	初級	科目	
50%	66%	國語	
12%	18%	算術	
8%	8%	樂歌	
8%	8%	體育	
22%		職業科目	

五. 教材與教科書 教材是教學時所用之材料，乃根據課程之要點而編製者，爲實施課程之工具。民校教材極豐富，根據生活即教育之理論，則舉凡與民衆生活有關之政治、經濟、文化等，皆得爲民校之教材。然教材愈多，取材愈難，故編輯民衆讀本頗爲不易之事，至少應顧到下列三原則：甲，應適合民衆實際生活的需要；乙，須能引起民族意識，自治精神，並能與現代生活相適應；丙，應適合民衆之心理。唯民校學生受教之時間甚短；而文化與生活又甚複雜，若一一學習爲勢所不能，故只得抽取一般人共同必需的基本知識爲教學之材料，此外則應臨時就「當地生活取材」以補充之。

年來編輯民衆讀本者不乏其人，然求其合於社會需要，適合民衆生活以及教育原理者，則殊

不多觀。茲舉較爲適用之數種如次（以出版先後爲序）

書名	編者	出版處	出版年月	價
農民千字課	傅葆琛	中華平民教育促進會	十六年三月	〇・三六元
市民千字課	陳筑山等	同	十六年八月	〇・四〇元
混合編制民衆讀本	甘導伯等	江蘇省立教育學院研究實驗部	十九年九月	〇・二〇元
婦女讀本	秦柳方等	同	二〇年四月	〇・二四元
三民主義千字課（甲乙丙三種）	教育部	教育部	二〇年	
人人讀	莊澤宣	商務印書館	二十三年	一・〇八元
老少通	陶行知	同	右	〇・三四元
生活化農民讀本	甘蔭源等	江蘇省立教育學院研究實驗部	二十三年九月	〇・二四元
鄉農用書識字明理（甲乙集）	楊敦春	山東鄉村建設研究院	二十二年十月	〇・〇八元

其實，年來出版者何止此數，如中華、商務等書局以及其他教育行政機關刊行者尚有多種。又除語文讀本外，尚有珠算、常識等課本。最近世界書局更有民衆讀本多種發行。

六、民校課程與教材的最後作用 綜上以言，民校課程與教材須向着社會需要與民衆的生

活著眼，方不至於空泛。編成了教科書的固然是教材；即社會與日常生活中的事項亦無一而非教材。所以教材不僅是書本；一切社會的實物和現象以至一件事的整個過程都是民衆教材。因此教材應作活的看，教科書亦應當活用。而尤不能忽略的是應該教民衆認識自己的問題，並使能尋找解決問題的途徑，使其成爲一健全有用之社會成員，有意識的起來共同改善自己的生活，共同擔負社會的建設。

第四節 教導方法

一、學級編制 年齡、性別、能力不同的民衆同時入民衆學校，如舉祇有一、二個教師這是很感困難的；而且校舍及設備諸方面事實上亦有許多限制，所以除了較大規模之民校而外，學級編制恐只能用複式辦法。若能按照青年、兒童、成人分級，或按照能力分級最爲適當。江蘇省立教育學院附設實驗民衆學校現有學生三百餘人，其學級編制是以程度與時期爲準（時期以一個半月爲學級畢業，畢業即升一級），其情形大概是這樣：

甲、初級部共四級

(一)第一學級 程度爲文盲或近於文盲者

(二)第二學級 能識字在二百五十以上者

(三)第三學級 能識字在五百以上者

(四)第四學級 能識字在七百五十以上者

乙,高級部共四級

(五)第五學級 民校初級部畢業或具有同等學力者

(六)第六學級 較民校初級部畢業程度稍高者

(七)第七學級 收第六學級畢業生及具有同等學力者

(八)第八學級 收第七學級畢業生及具有同等學力者

丙,補習班

(九)第九學級 民校高級部畢業或同等程度者

(十)第十學級 比民校高級部畢業生程度較高者

大規模之民衆學校可以依上法編制,但如因教師人數,校舍及設備等關係而不能如此分級

者，可用分團教學。

二、教學方法 教學的方法，兒童與成人自不能完全相同。但普通心理學的一般原則，能用於兒童學習的，亦可適於成人；這是說，凡普通教學法，不特可以教兒童，在教成人時亦可用作參考。如由簡單到複雜，由具體到抽象等學習原則，兒童與成人均可應用的。現在民校教學上一般之原則，約有數端：

甲，應有個別注意，即要適應個性；

乙，教學之目的在引起民衆良好的反應，故教學應重在改善其整個生活；

丙，建立民衆良好反應，在於能使其自動、自學、自教；

丁，學習的方法應是直接的，欲養成將來有何種反應，開始時即刺激使有此種反應；

戊，應利用舊有的經驗，即是由已知的說明未知的；

己，必須引起民衆向學之興味，然後可以專注於他修習之功課；

庚，教學後務使民衆在文字上，生活上感到成功和滿足；

辛，教師必須先有準備，明瞭自己所教之功課，並須預定教學草案；

壬，教學要能喚起民衆內心之覺悟，同時教師不特要爲民衆所了解，應進一層要能爲學生所愛戴。

三、招生與留生 民校招生每感困難，大都由於甲，民衆未深悉民校之益，故雖受失學之痛苦，而仍猶疑，不肯卽來受教；乙，有的（如學徒等）雖欲入學，又多苦於主人之不同意與阻撓而不克如願；丙，亦有人以爲入學後恐有其他作用。解決的方法亦有數端：甲，用政治力量限期入學。最好由民衆自己的組織如保甲會議，鄉村改進黨等議決強迫失學者入學，收效最易；乙，勸導入學，在勸導前須厲行普遍的識字宣傳；丙，力助畢業生解決生計問題；丁，家庭訪問。視察民衆有無入學之誠意與可能性，同時設法解除其困難並督責其入學。

至於中途輟學之原因甚多，然不外下述之數種：甲，無求學之堅決意志；乙，無正當目的求學；丙，工作太忙；丁，教師不能提起學生興趣；戊，缺課過多，索性不學；己，同學間有問題；庚，所學不切所需；辛，住址與職業的變遷等。補救的方法，簡述如下：甲，無誠意求學者，應用政治力量強迫入學；乙，舉行家庭訪問及個別談話，就其原因，設法解除其困難；丙，教學須能引起學生興趣；丁，訓育方法應設法改善；戊，校內各方面教導，務以適合成人生活的需要和學習心理的原則；己，因住址及職業變遷地點

者應介紹轉學；庚，鼓勵不缺課者及指導民衆解決困難問題。

四、訓育 民校之訓導，較諸一般學校自有其特殊性。蓋成人與兒童之性情、經驗等均各差異。民校訓育之原則，約有數端：甲，應從民衆的整個生活着眼；乙，須能適應社會現狀及趨勢；丙，須與教學合一；丁，要注重實踐；戊，要培育民衆共同的理想；己，要養成民衆的自治能力；庚，要多用積極的指導，少用消極的制裁；辛，要能引起民衆內心之同情。至於實施之方法，須視各校之環境狀況而定。如級任指導、課外活動指導、實施中心訓練、組織級會、組織通學隊、組織畢業同學會、各種競賽、各種公約、家庭訪問及個別談話等，均可作個別的或公共的訓練。

五、教師之能力與民校之進展 一件事業之成功，固有賴於環境之優良，然而「人」的條件亦不可少。過去許多事實告訴我們：事業方面往往不能有適當的人才，個人方面又不能盡量發展其才能，此為成功之致命傷。民校專業現在已由單純的識字訓練進展到實施整個社會生活的訓練。故事業欲求有效，教師須有向上之心，能力，行為雙方並重，還要力求上進。德魯納（E. Delamany）曾說：「吾人之行動應該審慎，不可爲了知能之吸收而犧牲了修養，亦不可爲了修養而犧牲了知能之吸收。吾人在沙灘上不能有所建築，吾人已經見到相當的知能的吸收，對於修養乃是堅固的，

不可少的基礎。」(註四)德氏之言，吾人可以意味到：教師應求效率，應有知能，同時還應有修養。

【附註】

- 一 巴比特 (張師竹譯) 課程 (商務)
- 二 羅錫爾 (鄭宗海沈子善譯) 設計組織小學課程論 (商務)
- 三 甘導伯 鄉村民衆教育第四章 (商務)
- 四 韓魯納 (吳俊升譯) 效率與修養 (教育雜誌二五卷三期)

【參考書目】

- 一 教育部 實施成年補習教育計畫
- 二 教育部 民衆學校課程標準草案
- 三 莊澤宣等 民衆教育通論第三章 (中華)

【討論和研究問題】

- 一 關於民衆學校之宗旨、數量、入學年齡、經費及種類等之演變情形，能作一比較否？

- 二 如何始能增加民校行政上之效率？
- 三 試詳述民校專設、借設及小學兼辦之利弊。
- 四 民校課程與教材之根據與趨向如何？
- 五 試選擇幾種現在刊行之民校教科書，逐一評其得失。
- 六 如何改進民校現有之教導方法？

第八章 民衆教育館

第一節 組織

一 史略 民衆教育館之名稱，始於民國十七年以後——十八年一月江蘇首先頒布各縣民衆教育館暫行規程。（註一）然究其淵源，實已有二十餘年之歷史：民國四年時，江蘇創有通俗教育館，其使命即在推廣社會通俗之教育（見蘇省教育廳通令各縣以文廟改建通俗教育館辦法。）十餘年間，通俗教育雖未有很大的成績可言，然民衆教育館之前身，確已建立。民國二十一年二月，

教育部曾頒布民衆教育館暫行規程，二十四年二月復正式頒布民衆教育館規程，是爲民衆教育館在法規上之根據。

二、規定的組織 在二十一年部頒之民衆教育館暫行規程中，其分部組織：有閱覽部、講演部、健康部、生計部、遊藝部、陳列部、教學部、及出版部等。分部之多寡，得視地方情形，全館設備，或先設數部，或酌量暫行合併設置。江蘇修正之各縣縣立民衆教育館組織規程，除部頒所規定者外，又增設總務部。其實，過去即以江蘇而論，其分部已嫌繁複；分部名稱，竟有三十四種之多，即將許多名異實同的分部排於一處，亦有十六組；而每組仍有兩三個不同之名稱。（註三）此種繁複紛歧的現象，可以略窺其組織是否健全。實際上，辦理民衆教育館並不是辦理一個機關，而是要着重民衆教育的事業。因此，館的組織應表明工作進展和努力之方向，內包事業須有平衡之發展，分部須簡要，職責須分清，更須富有彈性而能普遍的適應；最後，各種活動，尤須有整個的聯繫。

民國二十四年教育部修正公布之民衆教育館規程，其分部組織，較諸二十二年頒布者即爲簡要。規程中第六條規定民衆教育館分設左列各組：

甲、教導組 館內民衆學校之教學，館外民衆學校之指導，講演及電影幻燈之巡迴放映等

屬之。

乙，閱覽組 書籍、雜誌、報紙、圖表、標本、模型等館內之閱覽，館外之借閱，以及辦理巡迴文庫，各種展覽會等屬之。

丙，健康組 關於體育者，如館內外運動場所器械之設備，運動事項之指導，關於衛生者，如疾病之治療，防疫清潔等屬之。

丁，生計組 園藝畜牧及其他關於農工技術之傳習，各種合作社之組織等屬之，
戊，事務組 文書會計及其他不屬於各組之事項屬之。

以上五組全設或設置一部分，或合併設置，得視地方情形，酌量辦理。省市（指行政院直轄市）立民衆教育館，除設置前列五組外，並得酌量增設他組，其名稱由各省市自定之。

總之，民衆教育館組織之健全與否，並不在於分部之衆多，而在於嚴密有系統。蓋組織龐雜，則經費不敷，事權分散，事業不易發生效率。

第二節 事業

一、事業之方向 民衆教育館事業的根據是什麼？進行的方向何在？這些問題，就各地實施的狀況，不易歸納出一致的說法。江蘇省立徐州民衆教育館事業進行的途徑是：甲，實施生計指導，以救濟徐海農村，發展徐海農村的生產力；乙，實施公民訓練，以促進徐海農村的組織；丙，實施語文教學，以提高徐海農村的文化水準。他們事業進行時所採取的幾個原則，是很值得我們注意的：

甲，全力注意農村發展，不要使農民跑到館裏來受教育，而要使我們跑到農村裏去教育民衆；

乙，舉辦任何事業，都要自下而上，常常使農民站在主動地位；不站在被動的地位；

丙，要把教育和勞動融合起來，用教育的力量來改進勞動，從勞動的過程中間推行教育；

丁，語文教育要擬訂整個計劃，限期肅清文盲；

戊，公民教育應當注意組織民衆，訓練民衆，養成他們集團的思想，集團的行動，以及集團的生活習慣；

己，生計教育應當注意貧農利益，我們一方面要增加他們的收入，一方面還要減輕他們的負擔；

庚，實驗與實施打成一片——從實施中間去求實驗；

辛，經費之多寡，應以徐海各縣民教機關爲比例；

壬，事業之設施，應以社會的現實情況爲出發點。

二、標準工作 江蘇省教育廳以各地民衆教育館不免有徒具形式而少實際工作，施教區域

廣泛而不見效，又多在城市施教而少及鄉村，故曾頒各縣民衆教育館中心機關標準工作及考

核辦法。其標準工作亦正足以說明民衆教育館所應做之事業，茲述其內容如次：

標準工作

甲，基本施教區

(一)公民教育 公民教育以培養民衆組織爲中心工作，基本施教區內十六歲以上，五十歲以下之民衆，須有過半數能參加團體生活，並能運用團體力量，解決生活上迫切需要問題。其重要工作，列舉如左：

子，協助推進保甲 須自第一年起協助推進保甲，務使保甲不僅爲執行的組織，並爲會議的組織，討論進行本區內自衛、地方建設、公共衛生、改良風俗等事項，在事實確能

成爲人民自治團體。

丑，實施集團訓練 指導民衆鄉鎮改進會，青年勵志團，婦女會等團體，以培養民衆自治自衛之能力，興趣與習慣。並利用紀念節日或民衆餘暇，討論有關於地方實際生活需要之問題。講演政治常識、科學常識、衛生常識、公民道德及重要新聞等。

寅，提倡新生活運動 須自第一年起提倡新生活運動，養成民衆整齊、清潔、簡單、樸素、迅速、確實、及崇尚禮義廉恥之習慣，並組織勞動服務團，養成民衆習勞耐苦之美德。

卯，實施健康指導 設置簡易體育場，提倡國術及業餘運動，並推進公共衛生，疾病預防，備置簡易藥品。

(二)生計教育 生計教育以推行合作爲中心工作，第一年內對於信用、購買(附消費)生產、運銷等合作社，須就地方需要，至少成立一種。第二年內基本施教區內之住戶，至少有三分之一以上加入合作組織，並運用合作推行下列工作：

子，農事指導 第一年內對於介紹優良品種，推行新農具，指導選種、耕種、培養、驅除病蟲害方法，及改進水利，提倡造林等，須就地方需要分別舉行；並須舉辦模範農田，特約

農田，以資示範及倡導。第二年內須使基本施教區內過半數農戶接受本機關所指導之方法，每年並須舉行農事展覽會一次。

丑，提倡副業。第一年對於城市民衆及鄉村農民之副業，須盡力提倡與指導。第二年須使基本施教區之住戶，凡原有職業之收入，不足以供支出者，每家至少有一種以上之副業。

寅，職業訓練及補習。每年須舉辦職業訓練班或職業補習班。

卯，倡設農業倉庫。自第一年起，對於農業倉庫之設立與經營，須指導民衆或協助農民銀行積極進行，以便舉辦農產品抵押借款。

辰，提倡儲蓄，舉辦貸款。對於儲蓄，須設法提倡與指導，並在第一年內成立貧民貸款所。

(三) 語文教育。語文教育以舉辦民衆學校爲中心工作，基本施教區內十六歲以上三十五歲以下不識字之民衆，二年內須有百分之六十以上修畢初級民衆學校課程。又補習班及高級民衆學校，亦應相繼舉辦，其不能入學者，得利用左列方法指導其識字與進修：

子，舉辦流動教學，凡應入民衆學校之民衆，確有特別情形不能入校者，應舉辦流動教學。

丑，指導民衆閱讀書報，自第一年起，須就地方需要，設立書報室，壁報，舉辦巡迴文庫，並指導區內已識字之民衆，組織讀書會，定期指導閱讀各種書籍，並講述讀書心得。

寅，改良私塾舉辦識字班，區內如原有私塾者，須於第一年起設法指導改良，並舉辦識字班。

此外生計及識字調查，應於第一年内遵照應頒表格調查一次，第二年複查一次，並編製報告分送教育廳及所屬輔導機關備查。

乙，推廣區

(一) 公民教育之推廣

子，舉行紀念節活動，利用各種紀念節舉行各項活動，各推廣區得聯合或分別舉行。

丑，舉行常識講演，定期或不定期在各推廣區內舉行各項常識講演。

寅，舉行衛生運動 每年至少舉行一次，各推廣區得聯合舉行。

(二) 生計教育之推廣

子，舉行農事展覽會 以基本施教區內農事指導之各項成績，輪送各推廣區展覽。
丑，提倡合作副業及儲蓄等 定期或不定期至各推廣區宣傳合作副業以及儲蓄利益，並相機予以指導。

(三) 語文教育之推廣

子，提倡設立民衆學校 於各推廣區內盡量提倡設立民衆學校。凡學校、公共機關，及私人設立民衆學校時，得量力予以協助。

丑，指導改良私塾 推廣區內如原有私塾，須設法指導改良。

三、實施標準工作應注意之點：

甲，應注意社會現象，努力宣揚民族復興運動，使小團體生活之組織，擴張為民族生活之組織。於民族生存上施以教育，實具重大之意義。

乙，除城市民衆教育機關外，一切工作，應以鄉村建設為目標，用語文、公民、生計、健康、藝術等

教育工作，以求解決鄉村之實際生活問題。

丙，實施以前須妥慎籌劃，實施時須努力從事，實施後須精密考核，務期每項事業具顯著之成績。

丁，工作人員務必深入民間，以少量之經費、時間、人力，辦多量之事業而能切實有效。

戊，應注意切合民衆需要，對於民衆知識之灌輸、技能之訓練、道德之培養等，均須於參加民衆實際生活時，對症下藥，予以切實之指導，逐漸改進其生活能力，並增高其文化程度。

己，應注意各項事業之相互關係。如實施生計教育時，須同時施行識字教育、公民教育、健康教育等。至於中心工作，不妨因時因地，相機行事。

庚，關於生計教育，除謀生產技術改進外，應竭力推行合作社之設立，以圖增進農產品運銷販賣之利益，藉圖挽救目前農產物價格暴落之損失。

四、統計 民衆教育館在近年發展之情形，亦頗有足以令吾人注意者。茲統計如次，以見一斑：

年 度	館 數	經 費	職 員 數	每館經費平均數	每館職員平均數
十七年度	一八五	四六八、八〇六・〇〇	四九六	二、五三四・〇八	二・六八

十八年度	三八六	七五三、七九二、九四	一、八五七	一、九五二、八三	四・八一
十九年度	六四五	一、五八三、一六六・一二	二、九九四	二、四五四・五二	四・六四
二十年度	九〇〇	一、九二五、二二七、〇〇	三、八二〇	二、一三九・一四	四・二四

以上統計，吾人可以看出無論在館之數量上，經費上，職員上，其進展之速，均足驚人。在近年中國蓬勃的民衆教育運動中，吾人不能不說以民衆教育館（有僅稱教育館，亦有稱農民教育館）的推廣爲最有力。事實上，有許多事業之經費，如民衆閱報處，民衆茶園，民衆教育實驗區等亦屬於民衆教育館者，尙不計在內。如果將類於民衆教育等事業及其附屬機關之經費入才，綜合統計，則實不僅上述之數。數量上既有增加，吾人今後當更注重質的改進。

第三節 其他實施民衆教育之中心機關

一、民衆教育實驗區

甲、實驗區設立之旨趣（一）民衆教育爲新興事業，前無師承，近無成法，故惟實驗是賴。（二）教育是助人營社會生活之手段，自須深入民間，才能了解人民之困苦與需要。（三）事業之範

圍甚廣，若普遍的施教，失敗後損失甚大，且經費人才皆成問題。不如先劃出一定之區域，作制約的試驗。(四)實際的問題，必須從實際經驗中找出切實的辦法，必須從切實生活中求得。而民衆教育之實施，到底應用何種方式爲最有效，抑引用各種方式均能有效，此亦僅能於實驗中求得答案。因有更多之實驗，藉可有更精確之理論。

乙、實驗種類及劃區標準 民衆教育實驗區可以分爲兩種型式：一爲以單純的教育力量完成其使命者；一爲民衆機關與政治之組織合一而進行者。所謂合一，是指政治機關同時要是一個民衆機關；要一種組織同時兼具政治與民衆的兩種功能。前者如江蘇省立教育學院所辦之實驗區；後者如江蘇省政府指定崑山等縣以農民教育館長兼區長，以及山東荷澤實驗縣等都是。不過通常所謂民衆實驗區，則係指稍具規模之下層組織而言，大規模的實驗事業，下列專章討論。

至於實驗區之區域，各因財力與才力而異其大小。有以一村一鄉爲限，有以一自治區爲限，亦有以一縣爲範圍者。以一村一鄉爲實驗者，多爲單純之民衆設施，施教機關多集於一處；以一自治區爲實驗者，有純屬民衆教育一方面之實驗；分作政教合一之實驗，施教機關則分布各鄉村；以一縣爲實驗者，則多爲政教合一之組織。此爲實驗區之劃區的大概情形，至所謂民衆教育館或民衆

教育區之分割亦與此有聯繫。李雲亭氏主張：劃區應根據自然環境的社會。（註三）邵曉堡氏更擬有劃區標準五項：

- （一）職業相同的各鄉鎮，劃成一區，生計教育可以專重而有致；
- （二）風俗人情相近似，設施教育，易於明瞭民衆；
- （三）自中心至周圍各地，須能步行，一日往來一次，太遠則不能顧及；
- （四）全區無天然之隔離，如高山和難渡之大河等；
- （五）農民生活上所集合的方面須相同，否則無處着手。（註四）

民衆教育區之劃分，如果一民教機關有專任人員二、三人，教育的對象假定二、三千人——此正相當於一個村落或鄉，這樣力量與事業恰能適稱，所以選擇四、五百戶的區域爲單位施教區，較爲理想。

丙，事業 實驗區之事業須視其實驗之主旨而定。一般的實驗，大概分爲政治、經濟及文化諸方面。政治的，如地方自治、保甲、自衛、民衆團體之組織等；經濟的，如農村合作、農村工藝、農業技術之改良等；至於文化的，如民衆學校、公共衛生、及風俗習慣之改良等。有的是專實驗以合作推進政

治與教育；有的則在實驗如何使人民能運用團體力量，以解決經濟文化等問題。而最後目的總在使人民能自動辦理其事業；在主持實驗的人方面，則在努力求出一種可以推廣的方法。不過，我們知道；實驗與推行是互有關係的。如有相當的材料與方法實驗出來，即可以之推行，推行時仍本實驗之態度，以求得實際推行與預定計劃是否完全適合。推行時發生之問題，即屬於實驗之材料；實驗上解決之問題，即為新興推行之事業。故一面實驗，一面推行；在推行中實驗，在實驗時推行。絕不能待實驗到盡善盡美後再推行。若然，則推行正不知更待何時！

二、民衆圖書館

甲、團和民衆 一般爲了環境的限制，沒有機會求學的成人和青年，他們需要知識的食糧是很迫切的。爲着他們的生活、業務、以及整個社會之福利，都須利用他們的閒暇，供給他們一點讀書的機會，介紹他們種種知識，以增進其生活技能和對社會服務之效率。同時團更可提高民衆的興趣，使有高尚之嗜好，而不致爲不正當娛樂所引誘。所以，除民衆學校以外，民衆團之設立是有迫切之需要的。民衆團除上述之任務外，並供給民衆機會，作學問上更進一步的研究。

乙、民衆團的事業和實施 民衆團的設立，要（一）備有切合民衆需要、興趣和能力之圖書；

(二)使民衆能有充分利用所備置的圖書之機會。(註五)因此即應注意到民衆讀物、讀書時間、及場所位置等問題，什麼是民衆需要之讀物，此得顧及社會與個人兩方面之需要，而灌輸有用之知識，以增進其生活技能。所以吾人可作民衆閱讀興趣及社會生活之調查，以爲選擇圖書之張本。至於民衆的讀書時間，則亦俟切實調查而後定。其開放時間不能過短，應適合地方情形酌量延長。館址之分布應均勻而普遍，要爲一般民衆習常所欣然樂往之場所。

吾人應重言以申述者，即民衆園亦如民衆教育館，並不是辦機關，而是着重在民衆知識的供給。因此，民衆園並不是專藏幾部死書便能濟事，牠要真能做到是知識的流通機關，則須使館內有生氣，注重聯絡與活動；注重設法增加事業之效果；注重如何使民衆可以獲得受教之機會。所以關於如何使圖書流通，如何吸引民衆，如何使每一本書能盡其用，甚至要做到以民衆園爲實施民衆教育之中心，或辦理民衆教育館亦以其附設之民衆園爲全部活動之中心，全在人之善用而已。以此，民衆園絕不似一般園，其全部工作僅出借書籍，它可以設識字班以教不識字或稍識字之民衆；設詢問處，以備民衆之質疑；設讀書會，以培養民衆閱讀書報之習慣，設展覽會，以引起民衆閱讀之興趣；設研究會，以提倡學術上之互相觀摩；設通俗講座，以灌輸民衆民族意識及普通常識；設學術

講座，以助長民衆之進修；設娛樂室，以調劑其精神；設職業諮詢處，以指導其生計。至於民衆團之經費問題，分類編目問題，如何流通問題，則另有專書，茲不申述。

三、民衆體育場

甲、民衆體育之意義 民族之實力，不僅以人口之多寡爲準，尤須視民衆之健康程度而定。忽視人口之質的陶鍊問題，是吾國民族很大的缺點。我們以東亞病夫受人訕笑，自不爲無因。細究國勢之不振，其原因固多，但人民因體質孱弱而精神不能專注於事業，實爲諸因之首要者。年來吾國欲振起民族精神，故積極提倡健康運動，然力之所及，停止於學校以內，對於廣大之民衆體育，尙難於顧及。

所謂民衆體育，廣義言之，應普及於全民。具體一點說：「民衆體育是一般應受而未受學校體育的青年和成人，及受過不正當的或不充分的體育訓練的青年和成人，應該受的體育。」（註六）惟其如是，所以民衆體育的功能或目標，應是（一）鍛鍊民衆強壯體力；（二）改進民衆休閒生活；（三）補充民衆公共衛生常識；（四）增進民衆公共道德；（五）訓練民衆體育知識；（六）陶冶民族意識，發揚民族精神。（註七）

乙、民衆體育事業 實施民衆體育，實不僅開設一、二民衆體育場，即能盡其事功，而必須舉辦各種事業。如民衆健康調查，各種健身團之組織，民衆健康之檢查，家庭衛生教育之實施，健康比賽及各種健康展覽，國術團之提倡與組織，民衆診療所之設立，以及其他民衆團體中關於體育之設施等。提倡鄉村民衆體育時，尤宜注意引起民衆個人及團體之濃厚興味。然此等事業之實施，自不能不有發動之中心機關，而民衆體育場即爲此目的而設立，其設備原則應（一）力求簡便實用；（二）能引起民衆濃厚興味；（三）多注重團體興味；（四）須適合民衆心理生活；（五）有健身與教育之價值；（六）須避免運動之危險；（七）能適合當地之經濟條件；（八）力謀民衆之便利。至場地選擇，則須在民衆集中之區，往來便利之地，其有地方公產，面積寬大而平坦者，尤爲相宜。

四、其他 實施民衆教育之機關，並不是僅爲民衆教育館、民衆教育實驗區、民衆團、民衆體育場而已。其實，任何一種教育設施均可爲實施民衆教育之中心機關。舉凡博物館、電影院、國貨陳列館、農事試驗場、劇社、民衆茶園等，或可包含於民衆教育館，或單獨設立，均爲實施民衆教育之利器。即民衆教育實驗區、民衆團、民衆體育場，如不能單獨設立，亦可隸屬民衆教育館爲其一分部，事業仍可進行。至於實施後之價值如何，須視從事者之能否努力並能否選擇有效的方法。

第四節 民衆教育館之問題

一、外力合作 經驗指示吾人：民衆教育館之經濟不足，人材缺乏，欲舉辦生計、健康等事業，必得隨時與生產機關、科學機關、衛生機關，或其他謀民衆福利的機關，聯絡合作，進行方能順利。譬如經濟組織與生產技術之改進，本爲生產機關、科學機關或建設機關之事，但從事民教者得協助其進行。專門的技術，要靠科學機關與生產機關來指導，但聯絡、介紹、組織、傳播，使民衆能向新的經濟組織進展，能與新的生產技術接近，則有待於民教事業。正如陶行知氏所說：「教育須與別的偉大的勢力攜手；教育與銀行充分聯絡，就可推翻重利；教育與科學機關充分聯絡，就可破除迷信；教育與衛生機關充分聯絡，就可預防疾病；教育與道路機關充分聯絡，就可以改良路政……」（註八）民教工作人員，如能與各種機關聯絡，縱不能發生極大的力量，但至少可以減去許多阻力。

二、適應需要斟酌緩急 此時民衆最迫切需要的是什麼，社會、民族最迫切需要的是什麼，民衆教育館的工作，就得權其輕重以爲工作之準繩。在現在，正如莊澤宣氏所謂：大多數民衆的需要，莫過於生活的安定和經濟狀況的復甦，先使整個民族能透過一口氣來。因此，民衆教育館的事業，

應趨於什麼途徑，今後又應如何創舉新事業，吾人於此可以熟思，便不至實施時茫無頭緒。

三、人員問題 傳統教育實施愈久，雖民衆實際生活亦愈遠。其所以致此，當然是由於社會環境使然。然而社會環境還是由於人定的。所以說到事業，自不能不說到人的問題。如其民衆教育也，蹈了傳統教育前車之轍，非但民衆教育者成爲社會與民衆的罪人，而民族復興，社會安定，也就茫茫無望了。

爲着實施民衆教育者有如此重大之責任，故民衆教育館之人員，必須具備下列條件：（一）改造社會之精神；（二）勞農的身手；（三）科學的頭腦；（四）高尚的人格；（五）強健的體魄；（六）辦事的能力；（七）專業的修養；（八）遠大的眼光。（註九）此外，還須對勞苦民衆有同情的了解，有指導民衆的知能（自然是廣汎的），有用民衆教育力量建設社會的信念與熱忱，更須有培養民族意識的深心與宏願。

【附註】

- 二 宗秉新：江蘇的民衆教育館三三一—三七頁。（江蘇省立鎮江民衆教育館）
- 三 李雲亭：民衆教育館概論（教育與民衆二卷八期。）
- 四 邵曉賢：普及農民教育的經濟辦法（前江蘇省立勞農學院同學會出版——農民教育論文集）
- 五 管道直：民衆圖書館之分析（南京民衆教育月刊三卷四、五合期。）
- 六 尙樹梅：民衆體育理論方面的研究（勤奮體育月報一卷六期。）
- 七 邵汝幹：辦理民衆體育實驗的意見（見註五）
- 八 陶知行：中國教育改造（亞東）
- 九 陳友端：鄉村民衆教育師資訓練目標及其課程之研究（教育與民衆六卷四期。）

【參考書目】

- 一 民國二十四年教育部公布之修正民衆教育館暫行規程。
- 二 江蘇省立教育學院研究實驗部：輔導法令章程彙編。
- 三 教育部社會教育司：各年度社會教育統計。
- 四 民衆教育館中心號（教育與民衆五卷二期）。

民衆教育館

五 江蘇省立南京民衆教育館民衆圖書館專號（民衆教育月刊三卷四、五期）

【討論和研究問題】

- 一 試擬一鄉村民衆教育館開辦計劃大綱。
- 二 民衆教育館應辦什麼事業？
- 三 民衆教育實驗區、民衆團、民衆體育場等各應舉辦何種事業？此外，尙有何種機關，可以實施民衆教育？
- 四 民衆教育館如何與其他機關（如生產機關，科學機關等）聯絡？
- 五 民衆教育館之人員應有何種修養？

第九章 民衆教育的實驗事業

第一節 總述

從以上兩章看，我們便知道民衆學校以識字和公民訓練爲主旨，其目標和活動，比較的確定

而簡單；民衆教育館包括教導、閱覽、健康、生計各組的事業，已經很廣汎而複雜了。但以一個區域的民衆爲對象，以整個社會的生活爲教育，從極不確定和極複雜的理論與方法之中，逐漸試探，歸納以形成民衆教育的體系者，還有更大的民衆教育實驗機關及其種種的事業。

實驗是一個很概括的名詞，分析起來，卻有兩種意義：一是實際事業的自由的試創；一是某一問題，方法的控制的研究。前者又稱爲實際的實驗。後者爲科學的實驗。在前者的意義上，凡有一種主張，一種辦法，不限於常軌，不拘於法規，能夠自由的覓取途徑而實現出來的，統可以稱爲實驗。在後者的意義上，則另有一個更狹窄，更嚴密的技術，必須認定一項問題，在控制的情境下，變更那情境中的某一因子，然後測驗結果有怎樣相當的變更，因而得到問題的正確的解答的，才謂之實驗。民衆教育是社會科學的一個大問題，而社會現象本比自然現象，難於有控制的實驗。現在民衆教育中的諸實驗事業，屬於實際的多，屬於科學的還少。

劃定一個地域而進行實驗的，即謂之實驗區。這地域，或者僅是一個鄉村，如清河、徐公橋；或者是縣內的一個自治區，如北夏；或者竟是整個的一縣，如鄒平。從事科學的實驗，區域愈小，則其所實驗的因子，愈易於控制和測量。可是也因為社會環境，本是整個的複雜的，區域過小了，事業反更難

設施而有效，所以現在稱爲「鄉村建設」的實驗，並不侷限於鄉村，常是以全縣爲一個實驗區的。中國民衆教育，如第四章之所述，實是在不斷的實驗中而演進的。其主要的趨勢，是從民衆的識字的訓練，轉移到整個社會生活的教育；從城市的教育設施，轉移到鄉村的社會改進。最初致力於平民學校的推廣的中華平民教育促進會，自十五年起在定縣翟城村設立華北試驗區，開始社會調查，農業改良，農民教育的三類的工作，便是這種轉移的明證。梁漱溟氏以前參觀定縣時，有這樣的記載：

「據我們從前所聞，平民教育只是一種平民識字運動，何以轉變成鄉村改進運動呢？彷彿聽馮陳諸先生的說明，大概是這樣：平民教育運動，在原初誠然只是單純的一種成人識字運動，尤其是多在都會的地方提倡。但我們後來覺察單純作識字運動是不行的。而且中國不識字的平民大多數在鄉村而不在都市。我們每在一個地方鼓吹識字時，很容易招致許多人的同情，作出大規模熱烈的遊行表示，來願求識字的，一時可有許多人，但不久人數漸漸減少，大概開首一千人，末後能卒業的不過二百人。雖然我們每天不過要他們挪出一點鐘工夫，竭力想不妨礙他們的作事或生業；繼續的時間不過四個月，竭力想避免他們或有的困難與減少他

們的不耐煩；然而在興趣上與需要上，似乎總不能使他們有卒業的忍耐與努力。即此能卒業的二百人，亦很難由此得什麼效用；每每因不常應用，而把所識的字忘了，本來文字符號是勞心的人所必需的，而勞力者較不需要。然在都會中的勞力者，其接觸文字的機會較多，需用之時亦還有；若鄉下種地的人，其接觸文字的機會，需用文字的時候，可云太少太少。而在中國不談平民教育則已，談平民教育，便當先的是鄉間大多數的農民；於是單純的識字運動在平民教育裏的不夠和不行，更明白了。大約中國社會的缺欠，是整個的文化低陋；每個人的缺欠，是整個的程度能力不足。單純識字運動既不足為補救，而且遺卻其他方面，為片面的識字運動，亦實在無法可行。因此掉轉方向，到鄉間農民身上，擴充平民教育的內容……就成了整個鄉村改進黨運動了。」（註一）

我們知道，掃除文盲，本是提高民衆教育文化水平的一個先決條件。在中國，所以幾次想要施行普遍強迫的民衆識字訓練而沒有成功，民衆教育的實驗又轉移方向而與鄉村改進黨運動合流者，就為社會的實際環境與民衆生活的迫切需要所決定。這在上引一段文字裏，已說得很明白了。二十三年教育部召集的第一次民衆教育委員會，又通過了一個民衆教育之實施途徑，規定：

「一、目標 從民衆生活之迫切需要出發，積極充實其生活力，從而培養其組織力，並發揚整個民族自信力，以達到民族獨立，民權普遍，民生發展之教育宗旨。

二、方法 各種民衆教育機關，應供給實際生活之組織、工具與技術，並盡量舉辦實驗區及其他實驗事業，逐漸推行；使民衆於參與組織，運用工具與技術之中，由做而學，由行而知，因以獲得其生活必需之技能與知識。」

民衆教育運動，既與鄉村改進運動合流；其方法，又須供給實際生活之組織而指導民衆的參與，備具許多工具和技术而指導其運行。這樣，實驗事業的衆多和複雜，是當然的了。要說範圍，則自學校教育，社會教育，以至經濟建設，政治建設，都是要說種類，則每一實驗機關的事業，已很複雜，與其他實驗機關的事業，又復有很多的類似和分歧，幾乎沒有邏輯的分類可說；要說名稱，也難一一列舉，而且往往名詞雖若相同，意義卻大有差別。陶行知氏所謂：「普及教育，指工學團的教育，並不指四年的義務教育；梁漱溟氏所謂：「鄉村建設」是「爲吾民族社會建設一新組織構造之運動，」並不同於一般人所謂鄉村改進。所以這時民衆教育的實驗，雖極新異之觀，卻也呈散亂之象。這散亂，不是壞的；本來實驗貴於自由，進步成於變異，如其以固定的法規拘束住了，統一着了，則實驗也

就沒有了。

然而因此我們想要比較有系統的敘述這實驗事業，也就十分困難了。何況民衆教育的演進不斷，則其實驗的事業還要增繁。讀者真要詳悉其內容，還須時時在教育書報上特別留意。（註一）

本章以下，略舉數例，以示大概。從較簡單的說到最複雜的，從民衆學校教育說到整個社會建設；其中儘有幾個例子，尋常並不當作民衆教育看的，因為這時民衆教育與鄉村改進不能截然劃分，現在也不能不一併提示。末了，我們更稍爲詳述最至要的幾個研究實驗機關。

一、普及教育的實驗 中華平民教育促進會的初期，即以普及平民學校的教育於全國爲目的。到民國十五年在定縣翟城村設華北試驗區，雖已縮小實驗的區域，而目的依然是平民學校的推廣，不過爲適應鄉村的需要，增加了農業改良的實驗而已。平教會的口號，原來是「除文盲，作新民」，這是有重大意義的。十九年，總會移設於定縣，集中於縣單位的實驗，方向才大轉變，本章第二節還要作一番敘述。

工學團的運動，始於山海工學團，於二十一年秋成立的。所謂工學團，照陶行知氏說：「是一個小工場，一個小學校，一個小社會，在這裏面包含着生產的意義，長進的意義，平等互助自衛衛人的

意義，它是將工場、學校、社會打成一片，產生一個改造鄉村富有生活力的新細胞。『工學團組成的分子，是兒童、青年、成人都在內的。但兒童佔着很重要的地位，本着『即知即傳人』的原則，識一個字，能做一項工作的，應該即以此傳人，所以兒童不但教兒童，也應該可以教成人，而有『小先生』的稱號。每個小先生教兩個學生，每個學生再教兩個人，這樣傳遞下去，教育是很容易普及了，所謂『工以養生，學以明生，團以保生』的教育，其意義當然不限於尋常的學校教育，但即以掃除文盲，普及小學教育而言——這也已經是教育上極偉大的工作——工學團解決了師資、校舍、設備，以及經費等困難，充分利用自動和互助的教學的原則，實在是普及教育的一種捷徑。（註三）

把兒童教育和成人教育打成一片的普及教育實驗，還有廣西省的『普及國民基礎教育五年計劃』。廣西預定自二十三年至二十八年的五年之間，完成全省人民的基礎教育：這包含學齡兒童的四年教育，十二足歲至十六足歲之失學兒童的一年教育，十六足歲以上的失學成人的六個月教育。基礎學校，除施行教學外，『為改造社會之中心，尤注重於民團訓練與自治組織及合作運動之推行。』因為這是政府有決心，有步驟的一個大實驗，其成功比之私人團體所進行的實驗，要有把握得多，這是我國教育上一樁極可注意之事。

二、農業指導 爲要使教育從民衆生活的迫切需要出發，關於生產的組織、工具、技術的改進，便成爲民衆教育上一個重要實驗問題。又因爲民衆的生產，大部分還是農業，農業的指導，就成爲民衆教育上一個共同的事業了。自然，最先做這種工作的，是大學農學院的推廣部，其中如金陵大學的烏江農業推廣實驗區，成績尤著。此外政府方面，也有中央農業推廣委員會的各種設施。民衆教育館，以及許多鄉村師範學校，在鄉村裏，也都做着農業推廣的工作。

於推廣以外，民衆教育機關，從事農業改進的試驗研究者，中華平民教育促進會，卽是一例。江蘇省立教育學院，設民衆教育與農事教育兩個學系和兩個專修科，也很着重農業的試驗與農事指導與推廣人才的培養。關於這學院，本章第三節另須專述。

三、合作指導 民國十一年華洋義賑會成立後，從農村經濟狀況的調查，而及於合作組織的研究，十三年以後，在華北提倡和指導合作社事業，很有成績。近年政府竭力倡導，民衆教育機關，在鄉村裏，也都幫助農民組織信用合作社，運銷合作社，各種生產合作社。因爲銀行同時也注意於農村的放款，合作運動，更得到一種助力。從民衆教育上說，這固然是一種很需要的農村經濟的組織，而同時合作社的活動，也是一種很好的公民訓練。

四、鄉村自治 把鄉村造成一個有機體的社會，其活動，包括普及教育，改進生產，乃至衛生，交通，自衛，自治等多方面的，則有所謂鄉村改進運動。而自治當然是最後的理想，也就是有機體的社會生活的條件了。江恆源氏說：「農村自治，是農村改進的目的……真正的農村自治，一定要百分之八十以上的農民，個個皆能自立，百分之五十以上的農民，個個皆能自治；這當然不是可以一蹴而就的。如何使個人生計充裕，如何使公民常識豐富，如何使具有組織能力，自非經過相當的教導訓練不為功。倘未備上列三項資格，而貿然令其辦理自治，則是假自治，而非真自治，真自治何由成，則應以改進工作為階梯，為津渡。」（註四）中華職業教育社在崑山徐公橋所設的鄉村改進試驗區，自十七年起，編成六年計劃，按步設施，採取富教政合一的原則，以求達鄉村自治的完成。到二十三年期滿，考查建設，農事，教育，保安各部的設施，都已有良好的基礎，遂將這改進區交代於村人自辦，而移其經費，人才於上海新縣治趙家塘設滬郊農村改進區，也製定了三年的計劃。又職教社所代辦或與他團體合作的農村改進試驗區，還有多處，如鎮江的黃墟，蘇州的善人橋等都是為訓練農村服務的人才，曾於二十二年在上海漕河涇開辦一農村服務專修科，另設鴻英鄉村師範訓練班，合稱為漕河涇農學團，鈕永建先生創辦之上海俞唐民衆教育館，兼施合作指導，農業指

導，鄉村自治，與婦女教育各種實驗，艱苦經營，令人敬佩。

五、社會建設 含有最大的意義的實驗，要算以民衆教育當作社會建設的一種嘗試了。梁漱溟氏在山東所倡的鄉村建設，便是這種嘗試的代表，鄉村建設，不同於鄉村改進；因爲它不重於枝節節的改進工作，（當然也有很多的改進工作）而在「開出新治道，」一創造新禮俗，」是「爲吾民族社會建設一新組織構造之運動。」它更不同於鄉村自治；因爲「自治要先談地方經濟與文化之推進，形成一適宜之形勢，使有一點自然而非強迫的把握在我，而後可爲。」不曰社會建設，而曰鄉村建設者，此整個的計劃，「要從鄉村入手，又歸本於鄉村」云耳。並不就以鄉村的區域爲限。山東鄒平的實驗，後面第四節再提出來說。以上我們只是舉例的把各種實驗事業，略爲分類的提示而已；其實分類是很難正確的。而且在民衆教育實驗事業中，健康的設施，自衛的組織，風習的改善等，也常佔有其必有的地位，不過除特殊的情形，如河南鎮平的自衛外，沒有以這爲事業的中心的，我們總只能舉示一個大概。

以下各節，我們將分述三大民衆教育的研究與實驗機關，即：定縣的中華平民教育促進會，無錫的江蘇省立教育學院，鄒平的山東鄉村建設研究院。這三大機關中，有兩處是訓練人才的學校，

因爲我們這裏所講的是民衆教育實驗事業，所以我們只略涉其訓練人才的工作；又有兩處是依內政部縣政建設實驗區的辦法，兼主持縣政的，我們也不詳其縣政的組織，至於別省，像江蘇山東那樣名稱相同的學院，當然也有，我們只是舉其尤著者而言之。

第二節 定縣的實驗事業

中華平民教育促進會創立於民國十二年，其歷史，在第四章裏已述過了。本來以普及平民學校的教育於全國爲宏願的，到十五年在定縣翟城村設華北試驗區，便縮小實驗的範圍，先從事一區的工作。到十九年總會移設於定縣，更縮小實驗的範圍，先從事一個縣單位的工作。二十一年起開始所謂「六年計劃」，等到六年計劃成功，再以所得平民教育的整套方法，以定縣爲示範，謀其推行於全國。二十二年改爲經濟制度設計，保健制度設計，平民讀物編輯設計，國族精神研究等四十八個設計，二十三年繼續進行。（註五）

平教會工作的進行，循着如下的步驟，一，調查，二，研究，三，實驗，四，表演，五，推行。如以掃除文盲說吧，先須調查誰是文盲，非文盲，以及非文盲所需最低限度的文字；次研究編製成千字課本的教材

教法；次在實驗平民學校裏試用，一面試驗，一面修改；試驗得到滿意的結果後，拿到表演學校去表演給大家看；行之無礙，然後在一般平民學校作廣大的推行。其他改良事業，指導公民活動，也莫不循此步驟，這是很有科學方法的特徵的。

平民教育的內容，針對着中國社會之愚、窮、弱、私四大病狀，而分爲文藝、生計、衛生、公民四大教育。當然，教育目標，也從來沒有外於此的。（一）文藝教育包括文字和藝術，在研究實驗方面所做的工作：如選字、選詞、編製課本及讀物，試驗課本的合用與否，設立實驗平民學校，都是屬於文字的範圍的；如編製劇本、圖畫、歌曲、製造幻燈、電影機片、無線電收音機等，都是屬於藝術的範圍的。（二）生計教育包括農業、經濟、農村工藝、農業工程四方面，凡作物改良、園藝、畜牧、農業經濟、合作組織、農產製造、農村副業、農具改良、道路等，都是要由研究、實驗而表演的。（三）衛生教育則注意於預防與治療以外，造成農村的保健制度。每村設保健員一人，平民學校的畢業生即能擔任；其能力，應用常用藥品十二種，兼種牛痘及管理生命統計。在有一萬五千的人口，二十個村莊的中心，設保健所一處，有醫師助理各一人，凡保健員所無法處理的病人都來診療。在一百個村莊的中心設保健院一所，則專收保健所介紹來的病人的。（四）公民教育有「國族精神研究」、「三民主義、公民圖說、歷

史、地理等課本的編製，家庭教育、村民團結、公民運動週等的設計。各類教育的研究、實驗、表演、推行，一步一步的做；其所需要的組織、工具、技術，一套一套的完成；遂使全部事業，有整然秩然的模樣。

平民教育的推行，依着三個方式，即學校式、社會式、家庭式。而平民學校實在是最大的中心，社會式的教育，也靠平民學校的畢業同學會去推動的。定縣對於學校教育，主張「先除青年文盲，再與此銜接的兒童教育及成人教育。」所謂青年，與一般的解釋又不同，是指十四歲至二十五歲的人們而言的。所以定縣的平民學校學生年齡，是十四歲至二十五歲，這是與現行法規以十六歲至五十歲之失學者爲民衆學校學生的規定不同之一點。六年計劃開始以前，全縣有平民學校四百四十餘所，學生一萬五千餘人；六年計劃施行，除研究區，及三個實施區仍由會直接辦理表演學校外，各區平民學校均已交地方自辦了。平民學校分初級、高級，各四個月畢業。至於十四歲以下的兒童教育，辦理實驗小學，再設表演小學等設計。二十二年度，因推行制度與方法之研究，已有相當結果；關於全縣除文盲工作，遂改向縣政府擔任，（定縣已改爲實驗縣）該會僅貢獻以歷年來研究實驗之所得。同年創導生傳習制，頗見成效。社會式的教育，以平民學校畢業同學會爲中心組織；因爲平民學校畢業生，已是農村改造的中堅分子，也是平民教育運動的傳遞人，他們結合起來，可

以爲農村做不少的事。每個同學會有一個價值二三十元的圖書室。關於村長會議、保健事業、禁賭息訟、合作組織等，都靠同學會的活動。至於家庭式的活動較少。該會的調查工作和研究工作，是很值得注意的。（註六）

第三節 無錫的實驗事業

江蘇省立教育學院，原爲民衆教育院和勞農學院，十九年依大學組織法，改今名。仍分民衆教育、農事教育二系，附設農事教育專修科，及暑期講習會，自十七年創立，到現在，已有畢業生五百二十餘人，其中十分之九都在各地服務於民衆教育和鄉村工作，在江蘇省內服務的約四百人。學生籍貫除普徧於江蘇六十一縣外，尚有湖南、安徽、江西、山東、福建、四川、雲南、廣東、廣西、陝西、河南等十餘省籍學生。

教育學院設立之旨趣在養成江蘇省各縣民衆教育及農事教育服務人才，並爲全省民衆教育農事教育研究設計及實驗之場所。院內農場、工場及民教實驗機關即應此項需要而設；學生課程更注重實際問題，除各科教學時均實事求是外，並規定學生須經一年有計劃之實習，始能畢業。

（學生在院三年，修習各學程；在鄉村實習一年，非特習慣鄉村生活，且有解決實際問題的能力，創造方法的機會，實行由做而學。）

教育學院的實驗事業，屬於研究實驗部。編者曾說明實驗工作所期達到的希望。

「一、我們希望使政治、經濟、社會生活打成一片；而教育或一切社會的新制度，真正建築於民衆現實生活之上。這分兩層來說明：（1）中國教育及其他社會舊組織，已呈逐漸崩潰之象；而新的組織，尙未成立。整個中國社會，在苦痛演變之中。按無論教育或其他社會的組織或制度，原爲滿足人生的需要而成立；人生的需要，有變遷，社會及教育的制度，亦應有改革。（2）新制度的成立，應該由下而上，由小而大。凡我們實驗機關所指導的組織，如合作社、鄉村改進會、民衆學校畢業同學會等，都希望逐漸聯合，逐漸擴大其組織，使民衆有參加較大團體生活之經驗與能力，始能共負國家的責任，達民族復興的目的。」

二、我們希望新制度必以農民迫切需求爲基本；其研究和實施必以科學方法爲依歸。

三、我們所實驗的事業，不僅供給一個區域的需要，還要能夠依據科學方法，表示顯著的成效，成立明顯的原則以供全國農村的應用。」（註七）

教育學院所設民衆教育實驗區，分爲四個單位，即北夏及民衆教育實驗區，惠北民衆教育實驗區，南門實驗民衆教育館，實驗民衆學校，除實驗民衆學校外，都各有分區分部。這四個單位，性質各有不同。(一)北夏區係無錫縣第十自治區，現以區單位作普及教育及完成自治的實驗。(二)惠北區是院內學生實習民衆教育方法的場所，其中各分區，都由實習生負責辦理，而受總部的指導。(三)南門是市民和工人區域，有以人力車爲生的蓬戶很多，這裏試行最低級的勞苦羣衆的教育和自治。(四)實驗民衆學校是在人口密集的市民區域，進行民衆學校的編制、教材、教法，以及社會活動的實驗。

各區所實施的事項，綜合本章第一節所述的普及教育、農業和合作社指導、鄉村自治等；雖因地制宜，可以各有重心；而多方試探，實不偏於任何方面，概括的說：(一)普及教育——北夏有民衆學校二十校，學生一千四百餘人；惠北十二校，學生五百五十人，又初級小學一所，學生七十人；南門民衆學校四校，學生二百人，又勞工學校一校，學生三十八人；實驗民衆學校，九個班級，學生三百餘人。(二)農業和合作社指導——凡稻麥優良品種的培育和推廣，育蠶的指導，豬雞種的改良，病蟲害的防治，樹苗的培植和造林，新農具的試用，北夏和惠北都在進行。合作社成立的二十七所，除信用

合作社外，有養魚、墾植等生產合作社和運銷合作社。社員七百餘人，資本總額三千餘元。(三)鄉村自治——組織稱爲鄉村改進會或自治協進會，以村中熱心公益的成年人爲會員，作推動地方事業的中心力量，也就是辦理地方自治的協助機關。北夏已設七處，會員三百二十人；惠北十處，會員約七百人。

在學術方面，教育學院的研究實驗部，以尋求推行民衆教育的工具與方法，探討民衆教育的原理爲目的。關於民衆學校的課本、練習本、教授書，與一般讀物的編輯，鄉村社會的調查，成心理的實驗，科學儀器的製造與應用，鄉村建設問題的分析研究，都已有不少的努力。

第四節 鄒平的實驗事業

山東鄉村建設研究院於二十年在鄒平成立後，招鄉村建設研究部學生三十人，二年結業；鄉村服務人員訓練部學生二百八十人，一年結業。訓練部爲全省培養鄉村工作人才，全省一百零八縣，分三年招生訓練，第一年爲齊南道屬之二十七縣，第二年爲魯南魯西之四十一縣，第三年就其餘四十縣招收。鄒平縣是實驗區，即屬院之管轄。二十二年，魯西的河澤縣，也成爲實驗縣區，並爲

研究分院，主持一部分訓練學生之事。同年，因經費關係，應招第二屆研究部，第三屆訓練部學生，均延至二十三年招考。清澤注重鄉村自衛，成績已很可觀，關於整個鄉村建設，則開始實驗未久。所以下面所述，以鄒平的實驗爲山東鄉村建設之例。

鄉村建設是什麼？它是一整個社會秩序的建設，其意義比任何教育運動，鄉村運動來得重大，在第一節裏已提示過了。引梁漱溟氏自己的話說：（註八）

「人非社會不能生活，而社會生活則非有一定秩序不能進行。任何一時一地之社會，必有其所爲組織構造者，形著於外而成其一種法制禮俗，是卽其社會秩序也。於此一時一地，循之由之則治，違之離之則亂；是在古人謂曰治道。中國此時蓋其社會組織構造根本崩潰，法制禮俗悉被否認，夙昔治道已失，而任何一秩序建立不成之時也。處此局中者，或牽掣牴牾，有力而莫能施；或紛紜擾攘，力皆唐捐，或矛盾衝突，用力愈勤而損害愈大。總之，各方面或各人，其力不相順益而相妨礙，所成不抵所毀，其進不逮其退……識得問題所在，則知今日非根本重建一新組織構造，開出一新治道，任何事不必談。」

要開出這新治道，不能移用任何西洋的經濟或政治制度，必使經濟重心政治重心都植在鄉

村。其事必從鄉村入手，又必賴鄉村人民自動，而最後還是歸本於鄉村，所以不曰社會建設，而曰鄉村建設。

這種運動，是中國歷史客觀地決定了的，是必然的。梁氏說：「天下大事，豈能靠一人之主張；一人之理想，所能成功？必須要注意天然形勢。」他喜歡「少着人力，多聽天功」的八字訣。他正告大家說：「社會問題都沒有簡單的，偶然的。何況中國問題更是許多複雜微妙相關的問題，是有深遠歷史所從來的問題，他的出路將只有天造地設的一條路，一毫出入不得！」所謂「天然」就是歷史哲學者所謂「歷史的必然」罷了。中國社會和西洋是根本不同的；我們的是倫理本位的，他們的是個人本位的；我們重禮俗，他們重法律。我們在現代世界上的經濟發展，政治發展，固然落後了，但我們認取民族固有的精神，重新建設一社會秩序，則將爲世界開闢一新治道，新文明，必有一日西洋也非違由此治道不可。所以梁氏激切地說：

「以吾民族之不能爭強鬪勝於眼前的世界，早從過去歷史上天然決定了；而同時吾民族實負有開闢世界未來文化之使命，亦爲歷史所決定。所謂民族自覺者，覺此也。以吾民族精神早超過一般生物之自己保存性，而進於人類所有之寶愛理義過於寶愛生命之性；吾人今日正

當寶愛此民族精神，而不以寶愛生命者易之。不然者，苟爲生命之保存而不惜吾民族固有精神委於塵土，則頑鈍無恥，豈復得爲中國人哉？所謂民族自覺者，覺此也。……中國人其果審於世界文化轉變之機已屆，正有待吾人之開其先路，而毅然負起其歷史的使命，則民族前途之復興，固又於此日之志氣卜之矣。所謂民族自覺者，覺此也。」

因此，鄉村建設運動，又可稱爲民族復興運動。

這種新治道，在經濟，在政治上，是怎樣的一種制度呢？梁氏說：

「我們要認清我們的題目，握定我們的綱領。題目便是關造正常形態的人類文明，要使經濟上的『富』，政治上的『權』，綜操於社會，分操於人人。其綱領則在如何使社會重心從都市移植於鄉村。鄉村是個小單位社會，經濟組織政治組織皆天然要造端於此的；一切果從這裏建設起來，便大致不差。恰好鄉村經濟建設要走合作的路，那是以人爲本的經濟組織，由是而政治亦自形成爲民主的那麼，所謂富與權操於人人，更於是確立。」

以上所述，在一般人看來，與其謂之教育理論，不如謂之政治理論。但梁氏以爲中國的「政教合一」也是「天然」的。他說：

「無論是經濟合作，或地方自治，都必須經過教育的工夫，才有辦法。中國人缺乏組織能力，紀律習慣，科學知識，我們須作啓發訓練培養的工夫，這些工夫就是教育……：人類文化，本來是會不知不覺的往前進步，但中國此時實須要有意的，自覺的去改善，補充，促進我們的文化，這就是一種教育工夫，亦可名之爲社會教育。」

鄒平縣的實驗，開首便把原照中央法規所劃七區，一百五十七鄉鎮，一律廢止；各區鄉鎮公所，一律裁撤。縣以下之自治組織，定爲鄉、村、閭、鄰四級，按照戶口、地勢、社會習慣情形等，除城區外，劃分十四鄉，鄉以下爲村，村之劃分如舊。「於鄉設鄉學，於村設村學」，鄉村自治事務，由鄉學村學因應機宜試爲進行之。鄉學村學，所以不是單純的學校，而是以全社會民衆爲對象施行教育的機關。鄉學村學，都有學董會，村學學董，三人至五人，由縣政府就本村人士中選得相當人選邀集村衆開會諮詢同意後兩聘之。學董互推一人爲村理事。鄉學學董以村理事爲當然學董，以縣政府禮聘本鄉人士資望素孚者一人至三人爲聘任學董。學董互推一人爲鄉理事。村學鄉學各由學董會依民衆羣情所歸，推舉齒德並茂者一人，由縣政府禮聘爲學長。鄉村自治事務，以理事負責進行，學長立於監督地位。理事好比是村長，鄉長學長好比是監察委員。村民鄉民，統稱「學衆」。縣政府原有的教

育委員，下鄉視導，改稱爲「輔導員。」

這全部制度改造的意思，在使行政系統教育化，「以教育力量代行行政力量。」實驗的目的，在於社會秩序的改進，「自縣政府以次悉爲社會改進機關，社會改進卽是教育。不過此教育機關化的縣行政系統，愈到下級（如村學）愈成爲教育機關，愈到上級（如縣政府）愈不能不帶行政機關的性質而已。愈到下級卽愈近社會而直接民衆，愈應當多用教育工夫而不用行政手段。」鄉村學辦法二十三條，條文都很含蓄，富有彈性，爲的是一「想養成一種新禮俗，形著其組織關係於柔性的習慣之上。」「不想以硬性的法令規定其組織間的分際關係。」

鄉村學辦法，師法古人呂氏鄉約之意。所謂「德業相勸，過失相規，禮俗相交，患難相恤。」都是要師法的。「但今日世界不同於古，我們於師法古人相勉爲善之外，還須注意求進步。」凡社會改良運動如禁纏足，戒早婚，社會建設事業如合作社，都是鄉村學所應倡導的。學長是一鄉一村之師，學裏的教員也是師，學衆要尊師，以表現懇切向上學好之誠心。學長以村中衆人爲子弟學生，要撫愛後生，調和大衆：「對村中子弟有不肖者，應加督教，勿使陷於咎戾；於鄰里有不睦者，應加調解，勿使成訟。」

學校式的教育，在村學鄉學裏有怎樣的地位呢？村學酌設成人部、婦女部、兒童部等；原有的民衆學校、小學等，分別歸入編制，以統屬於村學。鄉學酌設升學預備部、職業訓練部等，辦理村學獨力所不能辦之教育事業。再上一級的縣學，應該酌設升學預備部、職業訓練部、自由研究部、師範部等。鄒平縣學，現已設一師範部。

關於農業改良，合作社組織等經濟設施，鄒平和別的實驗區一樣，是努力進行的。植棉、造林、合作，而且已有很好的成績，有的參觀人甚至於說：「改進鄉村經濟，自以農場爲基本工作。因有農場之設，對內爲供該院試驗研究之用，對外爲表證推廣之用……成立雖僅三載，其內部試驗及對外推廣，成績頗佳。該院精神所寄，本在鄉學村學，此不過推進之一種工具。但結果鄉學村學之取得農民之信賴者，反不如農場之爲大，殊非始料所及。」（註九）蓋在外人觀之，新技術之效果易見，新禮俗之形著難尋，這是可以了解的。

【附註】

一 梁漱溟：《中國民族自救運動之最後覺悟》（中華）

- 二 注意前列閱讀書目。
- 三 陶知行：普及教育（兒童）
- 四 江恆源：農村改進（在職業教育之理論與實際一書中）
- 五 定縣的實驗（中華平民教育促進會二十三年七月再版）
- 六 定縣的實驗工作提要（中華平民教育促進會二十三年十月版）
- 七 俞慶棠：普及教育與民衆教育（教育雜誌二十五卷三號）
- 八 本節所引文句，散見前列梁氏著作。
- 九 李宗黃：考察江寧鄞平青島定縣組實（正中）

【參考書目】

- 一 孔密雄：中國今日之農村運動（中山文化教育館）
 - 二 梁漱溟：中國民族自救運動之最後覺悟（中華）
 - 三 梁漱溟：鄉村建設論文集（山東鄉村建設研究院）
 - 四 教育與民衆月刊（江蘇省立教育學院）
 - 五 鄉村建設旬刊（山東鄉村建設研究院）
- 民衆教育的實驗事業

【討論和研究問題】

- 一 民衆教育實驗的趨勢是什麼？有什麼成因？
- 二 鄉村自治的困難何在？
- 三 鄉村建設的意義，為什麼與一般所稱鄉村改進不同？
- 四 何謂「政教合一」？
- 五 定縣，無錫，鄒平各實驗機關之各個特點是什麼？

第十章 民衆教育之目的與方法

第一節 民衆教育之目的

一、民衆教育之意義與社會經濟的回溯 以上各章已簡述民衆教育在社會及心理科學上

之依據；民衆教育發展上之重要事實；與民衆教育之實施機關本章再綜述民衆教育之目的與方法。在探討民衆教育目的以前，我們得先回溯民衆教育的意義和社會經濟的需要。

民衆教育是失學者的基礎教育；是已受基礎教育者之繼續教育和進修；是全民在集體生活中道德學術思想的前進和向上的教育。教育必須從現實生活出發，我們現在有四千餘萬失學兒童，二萬萬失學青年與成人，我們要使民衆教育的真正意義切實實現，這是何等艱鉅的工作！

再從民衆現實生活的經濟狀況觀察：土地分配不均，民食之生產量不足，賦稅繁重，民族工業衰落，洋貨傾銷內地，外國投資浩大。生產基本要素：土地、勞力與資本未能支配適宜。如何增加國民生產效率和生產量，使人民生活得以改進，民族得以前進，這又是何等艱難的工作！

二、中央已定方針 甲、中華民國的教育宗旨開頭便說：「中華民國之教育，根據三民主義，以充實人民生活，扶植社會生存，發展國民生計，延續民族生命爲目的。」其實施方針的第三條又說：「社會教育必須使人民具備近代都市及農村生活之常識，家庭經濟改善之技能，公民自治必備之資格，保護公共事業及森林園地之習慣，養老恤貧防災互助之美德。」第七條注軍國民體育，第八條述及農業生產。（註一）

四全大會又補充兩款如左：

【第三款補充文】社會教育，必須使人民認識國際情況，瞭解民族意義，並具備近代都市及農村生活之常識，家庭經濟改善之技能，公民自治必備之資格，保護公共事業及森林園地之習慣，養老恤貧防災互助之美德。

【第八款補充文】農業推廣，須由農業教育機關積極設施。凡農業生產方法之改進，農民技能之增高，農村組織與農民生活之改善，農業科學知識之普及，以及農民生產消費合作之促進，須以全力推行。並應與產業界取得切實聯絡，俾有實用。

三、全國教育會議有關於民衆教育部分 十七年全國教育會議決議確立教育方針，實行三民主義的教育建設，以立救國大計案，說到：『社會教育之目的雖有種種，而增加一般人民之生活知識及技能，亦爲主要目的之一……』十九年第二次全國教育會議，有改進全國教育方案之決議，其中有實施義務教育初步計劃，實施成年補習教育初步計劃，及改進社會教育計劃。（已略見本書第二章民衆教育之演進）其實學齡兒童的義務教育和成年補習教育，都是失學民衆基礎教育的一部分。實施義務教育初步計劃之目標，在使全國學齡兒童，得受初級小學四年的教育。但

對於農村或城市中貧寒兒童，得酌量變通或縮短他們在學期間，而用補習學校或有自修制度補足他們應受的義務教育。

成年補習教育的初步計劃之目標：

「使全國青年及成年失學的民衆，得受一種補習性質的短期學校教育。這種補習教育很爲重要。但在我國學制系統上沒有佔一定的地位。爲便利起見，簡稱爲成年補習教育。成年補習教育本兼合國民識字訓練，及職業訓練兩種……」

原則：

甲，國民識字訓練應用最少金錢，最短時間，使一般民衆有識字讀書及運用四權能力。

乙，國民識字訓練，先由集團人民辦起，逐漸推廣到散居人民。先從富庶地方辦起，逐漸推廣到貧瘠地方。除天災及有特殊情形的區域外，不得延緩。

丙，受國民識字訓練者之年齡，應從滿十二歲起到五十歲止。

丁，國民識字訓練，不但不識字者須負學習的義務；已識字者也須負教人的義務。

戊，國民識字訓練的施行，應有很嚴密的考核。

己，國民識字訓練既立基礎以後，應有繼續長進的機會。

第二次全國教育會議決議之改進全國教育方案，雖經教育部呈請中央核准公布施行，然中央至今尚未核定，各省市僅分別實驗或小規模施行。我們再看教育宗旨與實施方針，覺民衆教育除失學羣衆，應受基礎教育外，還要注意民族精神、國民體格、國民道德、自治能力、家庭經濟、農業科學、勞動習慣、藝術陶冶、合作組織等等，真是千頭萬緒。如何改革傳統的習俗，而創造近代化的都市和農村生活？如何使生產科學化？如何使社會組織合理化？如何使教育和生活的理想借助教育機關，運用教育方法期諸實現？都需要很大的努力。

四、民衆教育委員會議決之實施民衆教育途徑 第一次教育部民衆教育委員會會議決實施民衆教育之途徑已在本書第九章第一節中引述不贅。

民衆教育的目的，高高的在現實生活之上，遠遠的在人們前面。現在國難日深，外侮日亟，民困未蘇，民生未遂，對於國際的風雲，中央於國防上措施，當籌之已久，然軍事上各種方略之施行，亦必有教育上之儲備。凡組織民衆，訓練民衆，發揚民族意識，激勵爲國犧牲的精神，皆教育在國防上之所有事，蓋不教之民，無以爲戰，必平時有教訓之功，而後臨時有捍衛之效。爲國防上的需要，當積極

推行民教於全國。

欲蘇民困，首在保養與教育。保養之最終目的，在使人民能自保自養。欲合全國人民羣策羣力，共圖保養，則必須先使人民咸具必要之知能，則非教育不為功，尤非以全力從事成年民衆教育不可，此為積極實施與推行民衆教育之又一理由。今民衆教育事業已發動於全國，尤須中央之領導，促其加緊推行，方足以完成革命之大業，而竟復興民族之全功，此為積極推行民衆教育之根本理由。

第二節 民衆教育之機關與目標

一、民衆教育機關 民衆教育機關之使命，在使高遠的目的實現於民衆實際生活之中。民教機關之演進，名稱、實驗研究、經費、人才等已分見本書民衆教育之演進，民衆教育與教育制度，民衆教育之實驗，民衆學校，民衆教育館諸章。本節專述民衆教育之目標。

二、民衆教育目標 目標和目的不同：目的是概括簡要的，目標是條分縷析的；目的是高遠的，最後的，目標是較近的較易達到的。決定了目的之後，必擬訂目標，再編成課程與教材，運用適當方

法，刺激學習者的反應，使有智能思想行爲上的變化；從現實生活出發，在適當的途中逐漸的實現教育目的，這可說是教育的過程。

從前斯賓塞爾氏在他的教育論中，主張分析人生活動以定教育內容。後來巴比特等人，也主張分析人生的活動，依生活的需要以施教。他在怎樣編制一個課程一書中，把人類活動分爲十項：（一）語文活動；（二）健康活動；（三）公民活動；（四）社交活動；（五）休閒活動；（六）智力活動；（七）宗教活動；（八）家庭活動；（九）普通技能活動；（十）職業活動（註五）

在民衆教育方面，也有參考巴比特的活動分析以定事業內容的，例如江蘇省立教育學院，在無錫從前黃巷的民教實驗區就包括政治教育、語文教育、生計教育、健康教育、家事教育、休閒教育、社交教育。黃巷一鄉的實驗，三年結束後改爲北夏整個自治區爲實驗範圍。該區分析社會全部生活爲政治、經濟、文化三方面。二十三年度下學期工作計劃的一段如下：

（一）政治方面：

- 甲，凡本區職員及受過本區訓練之優秀農民所在地，均組織改進會，並成立聯合會。
- 乙，抽調改進會會員予以系統訓練。

丙，試行推動保甲組織，改進地方。

丁，繼續試辦人事登記。

戊，推行新生活運動。

己，充實醫藥設備及設施。

(二) 經濟方面：

甲，舉行全區農業生產及農村經濟之定期調查。

乙，實行全年之農事比賽。

丙，開辦區農場爲稻及豬等良種之試驗蕃殖及示範。

丁，與無錫縣蠶桑模範區辦事處合作，辦理青蠶指導。

戊，傳習農村工藝，並成立產銷合作社。

己，訓練合作社社員，擴充合作社業務，成立合作聯合社。

(三) 文化方面：

甲，舉行本區同人民衆教育研究會。

乙，擬定音樂教育計劃，積極推行。

丙，試辦半日兒童班及新制合作民衆學校。

丁，試驗活動編制之民校成年班。

戊，繼續上學期辦理民衆學校各班。

這是分析社會全部生活而定教育內容的一個實例。還有一種，注重分析生活缺點，而定民衆教育範圍的，這可以拿中華平民教育促進會爲例。他們在定縣所辦的平民教育，是根據「四大基本問題：愚、貧、私、弱。」於是他們就實施「四大教育：文字教育、生計教育、公民教育、衛生教育。」

第三種是注意追溯生活的源泉以作實施教育的起點。雷賓南氏說：「我的主張：（1）民衆教育的內涵應於民衆要求之，故應有生活分析。」（2）生活分析不應一味就生活的活動做工夫。（3）更進一步，生活分析應追溯到及於民衆生活的源泉。什麼是生活的源泉？大別有五：1. 自然界，2. 世界，3. 人類及人類社會，4. 勞動，5. 人性。」（註六）這樣進行，教育的內容更豐富，教育的活動更廣大，而教育在實際社會生活中有意的指導，也更艱難而更重要。

第三節 民衆教育實施的原則與方法

一、從社會環境裏找教材教法 民衆教育的實施，不能用一套呆滯刻板的方法，必須從當地社會環境裏找教材，以實際生活的指導爲方法。如：

甲，無錫高長岸有荒棄的河浜，教育學院設立的高長岸實驗民衆教育館乃指導農民組織養魚合作社，以提倡養魚生產事業。

乙，無錫南門一帶爲客籍貧民建築蓬屋集居之區，教育學院設立的南門民衆教育館，乃作蓬戶教育之設施。蓬戶民衆籍貫不同，職業複雜，故散漫異常，且時起糾紛，乃運用保甲制度，使有嚴密組織，並培養其互助團結之精神，以改進其生活。

二、從民衆實際生活出發 教育是生活的改造，故欲求民衆教育設施之有效，必須認清民衆的實際生活，從其迫切需要中出發。如：

甲，高長岸一帶產茭白，歷年來受商人之壟斷，市價低落，無利可圖。高長岸民教館乃指導民衆組織茭白運銷合作社，自行運銷，實行以後，民衆獲利陡增。

乙，蓬戶民衆的食糧，向爲各自按日零星向商店中購買，受中間商人的剝削很大。南門民教館乃指導蓬戶民衆，組織食糧消費合作社。以大量批進，分配於蓬戶應用，民衆獲益匪淺。

丙，蓬戶民衆中一部分是以拉車爲業者，所拉之車向車行中租來，車租昂貴，要佔車夫全部收入三分之一左右，致車夫生計，益感困難。南門民教館乃指導車夫，組織人力車利用合作社，使拉者能有其車，以澈底改進車夫的生活。游覽無錫者，可以見着合作社的車輛馳騁於街道中，車輛既潔淨舒適，車夫更和藹可靠。

三、注意民衆自覺自動 民衆教育應爲民衆本位的教育。辦理民衆教育者並非代替民衆做事，應以民衆爲主體，引起民衆自己的覺醒，並培養其自動的精神和能力，使能自動的來做，自動的來解決一切自己生活上的問題。普通教育原理中的原則，如「需要的感覺」(Felt need)和「自動」(Self activity)在實施民衆教育時常常引用的。這樣，民衆生活的改進，始能真正的實現。

甲，各實驗機關指導民衆修築道路橋樑時，民衆先感覺改進交通的必要，於是自己計劃，自己估價，自己捐款，自己出力，道路橋樑落成以後，自己也格外感覺有意義。

在沒有小學的鄉村，要創辦一個小學，原來不是一件容易的事。惠北實驗區王家宕小學成立以前，先與地方民衆接洽，他們感覺了設立學校的需要，先指導組織校董會，後來校舍校具種種都由校董會負責。王家宕小學不但是縮短義務教育四年爲二年的試驗學校，因爲民衆能自覺自動，也可以說是以學校來推動地方事業的一個示範。

乙，南門民教館勞工夜校高級班的學生，感覺到同伴識字的需要，就自動的來創設一所學校，定名爲勞工自己學校。自己擔任教師，自己處理課業，又常拿勞工隊伍中的歌謠、成語、和生活經驗，寫成課文，教他們的同伴。

四、着重團體組織 有了團體的組織，才能發揮出偉大的力量來。故民衆教育的設施，必須注意於集團訓練。如：

甲，指導村巷上的優秀分子，組織鄉村改進會。指導地方上的保甲長，舉行保甲會議，以推動地方事業。

乙，指導有共同經濟需要的民衆，組織各種合作社，以解決他們的經濟困難。

丙，指導當地的青年，組織青年團體，以訓練青年的集團生活，及參與社會活動的能力。

五、充分利用當地原有力量合作進行。民衆教育事業，決不是一個人或一方面的力量可以完成的。故一切事業之設施，最好要利用當地原有的機關或團體之力量，合作進行。這樣，事業的效率，一定要比較單獨進行爲迅速容易。

甲、各民衆教育館和農民教育館等進行生計教育時，必與中央農業實驗所、各大學農科、各地農場等聯絡，方可施行有效。

乙、北夏實驗區之農民借款儲金處，與無錫農民銀行合作辦理。拔除鬼麥運動，社會調查等，都是與區公所合作進行。合作民衆學校與小學合作舉辦。

六、善於活用機會，因勢利導。民衆生活上的問題，就是民衆教育的教材。所以辦理民衆教育者，一遇到民衆生活上發生了問題，就要活用這個機會，因勢利導，切不可輕輕把他放過。如：

甲、黃巷村民某，清晨挑菜赴城出售，途經某街，因行走乏力，暫坐街旁休息，時有巡警一人，即將此賣菜者一頓毒打，並將其菜盡行沒收，賣菜者不得已，乃吞聲飲泣而返。事爲村民所聞，乃由黃巷鄉村改進黨召集村民開會，討論交涉辦法，結果便共同擬了公文，推派了代表，到公安局去交涉，後來，公安局將菜發還，並將行兇的巡警撤職。

乙，灰場浜蓬戶區中某次發生火警，附近的救火會，很遲緩的來施救，蓬戶的民衆們深感自己無救火的設備與組織，南門民教館，乃趁此機會指導組織消防隊，但當時卻需要一筆購置設備的款項，除各戶捐款外，尙不敷甚巨，這時該處適將舉行太平醮，並已籌有的款，乃召集民衆開會討論，結果大家議決，太平醮停止舉行，即將是項款項，移充消防隊經費，這樣，消防隊得以組織成立，而太平醮的迷信舉動，亦因此破除。

七、協助民衆，解除困難，以獲取民衆的信任。辦理民衆教育，必須要消除民衆的懷疑，獲取民衆的信任，才能於施教時減少困難，而得事半功倍之效，不過民衆信仰的獲取，必須自協助民衆，以解除其困難始。如：

甲，去年旱災，田土龜裂，農民無法蒔秧，有已蒔秧的，亦坐見其萎枯而死。北夏實驗區西倉支部，乃指導該處農民，組織灌溉合作社，協助租購戽水機器，從事戽水，於是數千百畝之田禾，得以復蘇。該鄉因合作戽水而獲利六七萬元。農民因是而對於該支部人員，非常信仰，自後各項民教設施，進行均極順利。

乙，惠北實驗區岸底裏地方，有七棍借演戲而敲詐鄉民，該區工作人員對民衆深表同情，並

設法爲之解除困難，因得全區民衆的熱烈信仰，嗣後，造橋、築路、組織合作社、改良織布方法等許多事業，都能很快的進行，民衆與辦理民教者感情的深厚，簡直不易描寫。

丙，民衆的糾紛和訴訟以及疾病，都是他們精神上、身體上感到的苦惱。可以分別指導民衆組織息訟會及調解委員會；又農村裏沒有好的醫生，沒有急救的藥品，所以設立診療所衛生所，並設備民衆藥庫；這些，都是協助民衆解決生活中困難的設施，藉此可以獲得民衆的信仰。

八、竭力應用科學方法 這是爲一般辦理民衆教育者所忽視而實爲實施民教的一個極重要的原則，我們認爲要增進教育的效能，充實教育的內容，切合民衆的需要，真正改進民衆的生活，都要竭力應用科學方法。如：

甲，舉行社會調查 亞羅諾維西 (Aronowici) 在他的社會調查一書中說：「社會調查是去記載地方社會裏面各種有關係的重要因子，其目光在預備充分的材料，圖謀合理的計劃，和社會改革的實現。」民衆教育的目的，是在改造社會。在改造之前，必須先有診斷；真確的診斷，必須搜求充分的事實，這種進行才爲科學的合理的。故社會調查，乃是改造社會的根據，而爲實施民教的張本。

乙，因着經濟困難之因素，四年的義務教育在中國尚無法實現。但沒有受義務教育的兒童，即是文盲的後備軍，這是如何嚴重之事。唯其如此，江蘇省立教育學院 陳禮江氏等企圖求出一種方法，使四年的義務教育，一面可用經濟的方法，得推及到大衆；另一面得改進大衆的生活，以促進我民族之復興。因此訂下一個將四年應受的義務教育於兩年內完成的計劃，計劃改變歷來小學組織、學曆、上課、課程、教材、教法等，將四年的分量分兩年來完成它。該計劃在該院惠北實驗區 王家 宕小學實驗的初步結果，（實驗時是分實驗組比較組，完全應用科學方法考核及比較成績。）在時間經濟方面，證明縮短年限在一定條件下是可能的。（註一）

丙，要介紹科學到民間去，一方面是破除民衆的傳統的信念和習慣，一方面是教導民衆科學的知識及應用科學的技能，以充實民衆的生活，改進民衆的生計，像科學儀器的製造示範，無線電的播音演講；優良作物種子的介紹；新式農具的應用；都是介紹科學於民衆的實例。用直觀教學的方法來施教，最易奏效。

丁，農作物的栽培，要竭力應用科學方法。優良品種的推廣，必須先經科學的地域性之試驗，才可從事。如惠北實驗區 胡家渡分區的辦理示範農田及示範養雞養豬，一方面是從做上教民衆，

一方面是以實驗的效果獲取民衆的信仰，一方面則是先加以試驗而後推廣，這樣才是可靠而合理。

戊，農產品加工 農產品加工，是提高農產品價格的一種方法。如蠶絲的合作烘繭；穀的碾成糙米，糙米碾成白米；棉花軋去其籽，水菓製成罐頭食物等都是農產加工的實例。而加工的時候必須應用科學方法，方使生產效率與生產量可以增加。現在各實驗機關中有籐工、竹工、草蓆、地氈等農村手工藝的提倡，利用農隙，使農產品加工，這是初步設施。進一步的辦法，就是應用科學於生產方法之中——利用機器，提倡工業。

己，農村小工業提倡的必要 從民衆生活方面來說，有工業的地方，人民的生計比較寬裕。有了經濟於條件，教育及其他社會事業也容易發達。從保障民族的經濟生命線來說，自己有了品質優良而價格低廉的工業品，人民自然樂用國貨。有了堅固的壁壘，外貨如何能侵入！從國防方面來說，大規模的工業區易受侵略者的毀壞，分散於農村的小工業易於保全。要提倡工業，必須應用科學，運用機器。如何使工業中應用的機器自給，這是提倡重工業的必要了。

實施民衆教育的原則，實在不勝枚舉。至於方法更萬緒千端。上述的幾點，僅就編者經驗與信

念，供實施民教者的參攷而已。國危矣，民族經濟力行將枯竭矣，民生的疾苦深矣，民智的不發達甚矣！在民族被壓迫的環境之下，實施民衆教育者要從民衆現實最困苦的生活之中出發，要以最真的誠意來服務，奮鬥犧牲，求民教目的逐漸實現，求民族有出路，——在這個過程中——對於民教的原則和方法，會有寶貴的新發現和創造的。

【附註】

- 一 民十八年中國國民黨第三次全國代表大會規定中華民國教育宗旨及實施方針
- 二 見民二十年十一月十八日新聞報
- 三 第二次全國教育會議改進全國教育方案
- 四 任鴻烈：教育論第十頁
- 五 *Jobbik: How to Make a Character*
- 六 雷發南民衆教育哲學研究綱目（江蘇省立教育學院講義）

【參考書目】

民衆教育之目的與方法

- 一 教育部教育法令彙編 中華民國教育宗旨部分
- 二 第二次全國教育會議改進全國教育方案
- 三 「教育與民衆」研究實驗報告各期

【討論和研究問題】

- 一 中華民國的教育宗旨中對於社會教育有何規定？
- 二 普及全國失學者的教育時，最大的兩種困難是什麼？
- 三 試就民衆教育的每項目標述幾項民教活動事業。
- 四 實施民衆教育有何原則？

版權所有
翻印必究

中華民國二十四年八月二版

民衆教育

全一册 定價銀玖角

(外埠酌加寄費)

編著者 俞慶棠

發行人 吳秉常
南京河北路木局

印刷所 正中書局
南京河北路童家巷口

發行所 正中書局
南京太平路

(153)

正中書局

師範教科書

依照新
課程標
準編輯

教育概論

吳俊升編

全一册

教育心理

沈有乾編

全一册

小學教材及教學法

李清棟編

全二册

小學行政

沈子善編

全一册

教育測驗與統計

王書林編

全一册

幼稚教育

葛鯉庭編

全一册

民衆教育

俞慶棠編

全一册

鄉村教育

王仲和編

全一册

地方教育行政

夏承楓編

全一册

教育視導

周邦道編

全一册

總店 南京 太平路