

湖南第二林務局

衡岳林場造林案概況

康和毅題





A541 212 0015 5955B

# 湖南第二林務局衡嶽林場造林案概況

目次

叙

插圖

1 林場全圖

2 第一苗圃之一隅

3 扁担峯楓樹林相

4 龍船廟杉樹林相

5 沙子嶺赤松林相

6 易家山油桐林相

7 一年生黑松苗木

8 一年生杉樹苗木

9 一年生白楊苗木

10 一年生油桐苗木

11 二年生苦楝苗木

衡嶽林場造林案概況

目次



1018296

12 樺星花園右邊之一隅

13 樺星花園左邊之一隅

14 局內花園前面之一隅

15 局內花園後面之一隅

第一章 沿革.....(一)

第二章 組織.....(二)

第三章 土地.....(二)

第一節 總面積.....(二)

第二節 苗圃面積.....(三)

第三節 造林面積.....(三)

第四章 區劃.....(三)

第一節 林區.....(四)

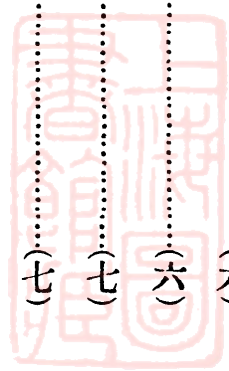
第二節 分區.....(五)

第五章 經營.....(六)

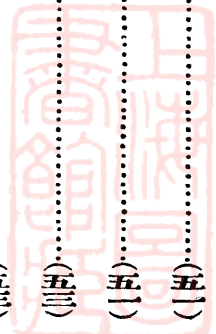
第一節 經營目的.....(六)



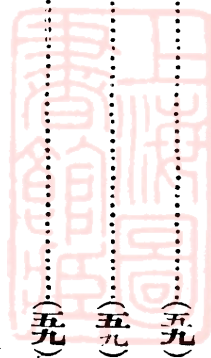
其一	用材林	.....	(六)
其二	保安林	.....	(六)
其三	風景林	.....	(七)
第二節	施業概況	.....	(七)
其一	調查	.....	(七)
a.	地況調查	.....	(七)
b.	林況調查	.....	(八)
c.	本場擇用造林樹木一覽	.....	(六)
其二	育苗	.....	(四〇)
a.	育苗種類	.....	(四〇)
b.	育苗數量	.....	(四〇)
c.	育苗統計表	.....	(四二)
其三	造林	.....	(四八)
a.	將來施業之預定	.....	(四九)
b.	將來造林次序樹種一覽	.....	(五〇)



其四 保護	(五一)
a. 人爲之害	(五一)
b. 天然之害	(五一)
c. 動物之害	(五三)
d. 植物之害	(五三)
第三節 交通設備	(五四)
其一 主道	(五四)
其二 副道	(五四)
其三 本場林道路名一覽	(五五)
第六章 管理	(五七)
第七章 施業費概算額	(五七)
第一節 育苗費概算	(五七)
第二節 造林費概算	(五八)
第八章 收支概況	(五八)
第一節 收入	(五八)



其一	間伐及枝材收入	.....	(五)
其二	副産收入	.....	(五)
第二節	支出	.....	(五)
其一	事務支出	.....	(五)
其二	事業支出	.....	(六)
第九章	關於施業上實行之意見	.....	(六)
第一節	實行之時期	.....	(六)
第二節	實行之權利	.....	(六)
第十章	場內名勝古蹟一覽	.....	(六)
第十一章	其他	.....	(七)
第一節	育花	.....	(七)
其一	育花支出概算	.....	(七)
其二	木本花記載表	.....	(七)
其三	草本花記載表	.....	(七)
第二節	果樹	.....	(八)



第三節 藥物.....(八七)

第四節 養蜂.....(九三)

### 附錄

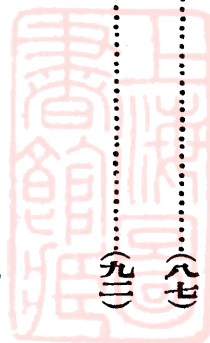
湖南第二林務局辦事總則.....(九三)

湖南第二林務局辦事分則.....(九三)

湖南第二林務局職員職務一覽.....(九六)

湖南第二林務局林警服務規則.....(九七)

湖南第二林務局工役服務規則.....(九九)



# 敘

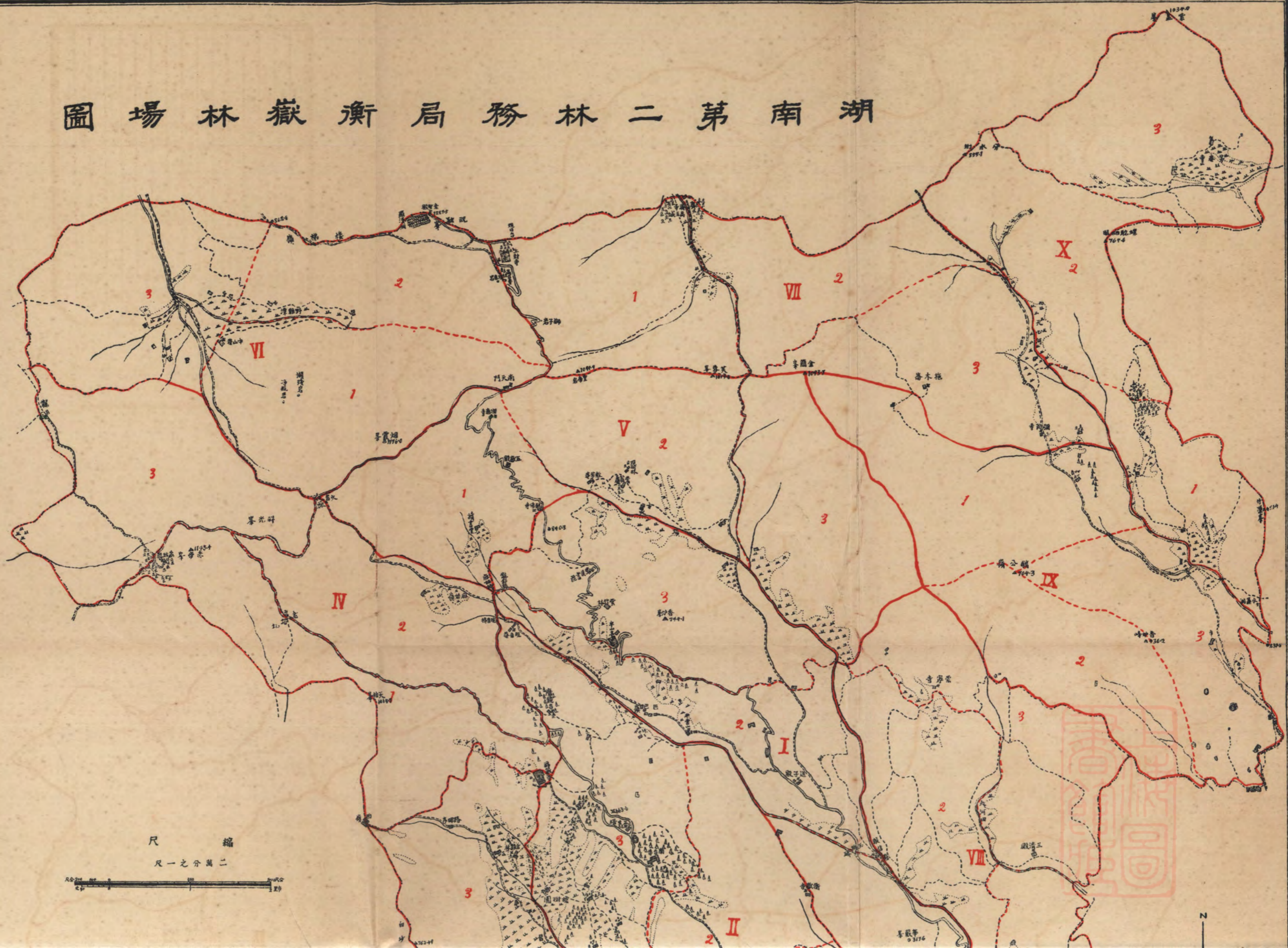
我國林政不修久矣。自周官制廢，山虞奪職，歷朝既無專司，舉國更少歷驗。禁令斬伐，徒具空文，侈言培植，難求實事；此無他，官府失計，士大夫失學耳。湖南森林事業，清末民初，一如各省之荒廢不治，林務建官，肇自民國五年，至七年春，衡岳方立局，林務孟晉，則近一二年間事，舉千百載之墜政，植數百里之荒山，宜其難矣。雖然，湖南在中國，山地較多，造林又何可緩，他弗具論，以衡岳言，蜿蜒七二峯，綿亘數百里，其間崇山峻嶺，疊岫層巒，禾麥勢所不宜，若植以樹木，取材寧可勝用。矧造林關係保安尤巨，調和氣候，涵養水源，遏制洪流，扞止土砂，其裨益世程爲何如耶？若仍任其童禿，不予繁植，地利固屬可惜，木荒亦所難免，而尤以無法防禦旱潦爲可懼。蓋地少森林，晴則蒸發過量，泉源易竭，雨則泥土被衝，河床可填，年來災害頻仍，湖南受其害，中國且同病也。美國森林經濟學家戎爾及史巴霍克兩氏，嘗論一國土地，必以百分之三十培植森林，百分之六十耕種農作物，百分之十建設城市鄉邨，方能配合適當，國家不致發生不幸之災祲；是誠爲研究有得者之言。今政府銳意造林，爲督促指揮各縣栽植林木計，改本局爲湖南第二林務局，以二十六縣屬之，固未嘗不同情於兩氏，而恫念夫中國天災地利之兩不顧也。惜經營伊始，成林匪易，健任事兩稔，雖盡力



整理，而助長殊難，除已開闢廣大苗圃，測重整個林場外，並栽植一區及馬路樹木，點綴名山勝景，設置嶽廟花木，用壯遊人觀瞻，現在地况林况調查雖畢，係屬粗放，至集約調查，俟之將來，就全場林地，分作十區，期以十年竟事，施業手續，先後有序，爰繪製圖表，編印造林案概況，如能依照計劃，按期進行，則十年樹木，何難實現，敢云盡責國家，或亦小補吾湘，才綿任重，覆悚時虞，幸望賢達加以指正焉。民國二十三年

秋中吳 健謹識

# 湖南第二林務局衡嶽林場圖



縮  
尺一之分萬二



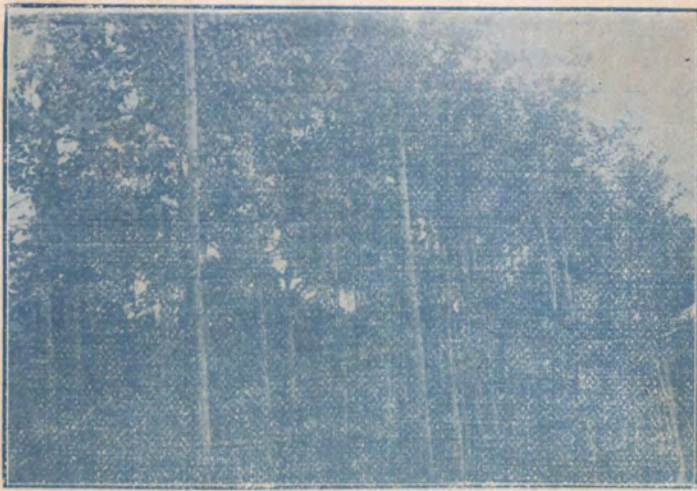
N





湖 南 第 二 林 務 局 第 一 苗 圃 之 一 隅





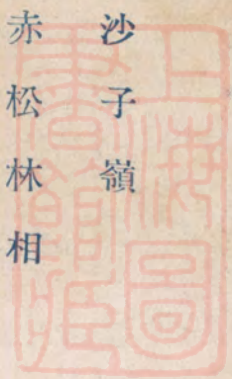
(左) 扁担峯  
楓樹林相



(右) 龍船廟  
杉樹林相



(左) 沙子嶺  
赤松林相



(左) 易家山

油桐林相



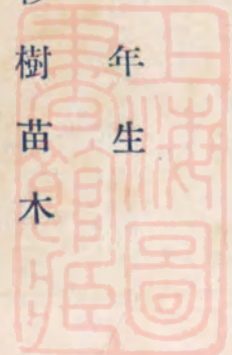
(右) 一年生

黑松苗木



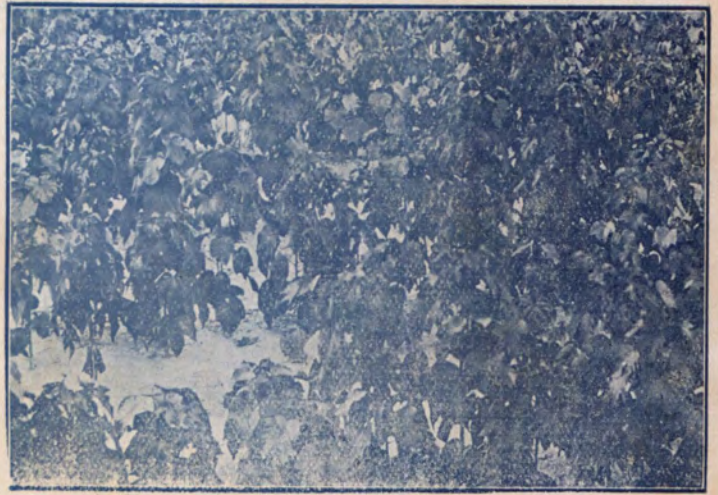
(左) 一年生

杉樹苗木



(左) 一年生

白楊  
苗木



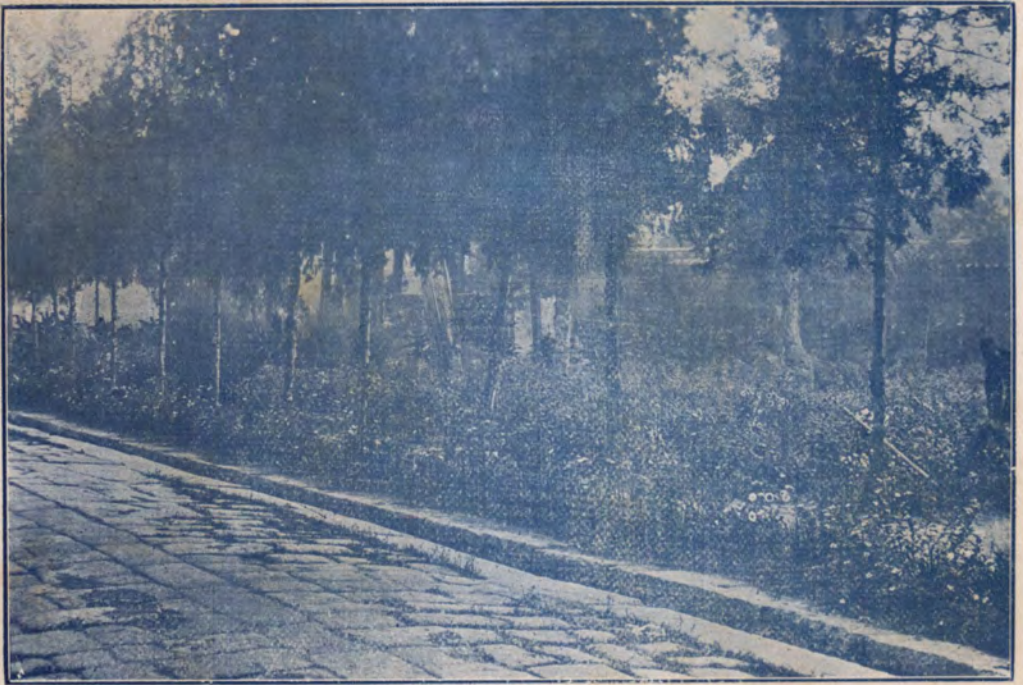
油桐  
苗木

(右) 一年生

(左) 二年生

苦楝  
苗木



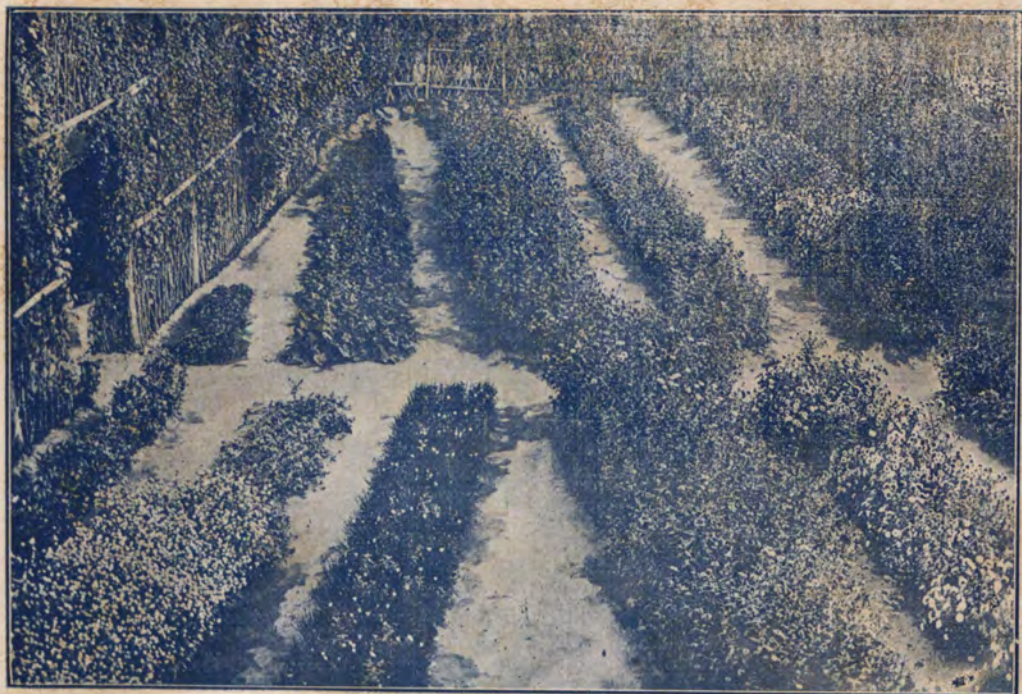


橋星花園右邊之一隅

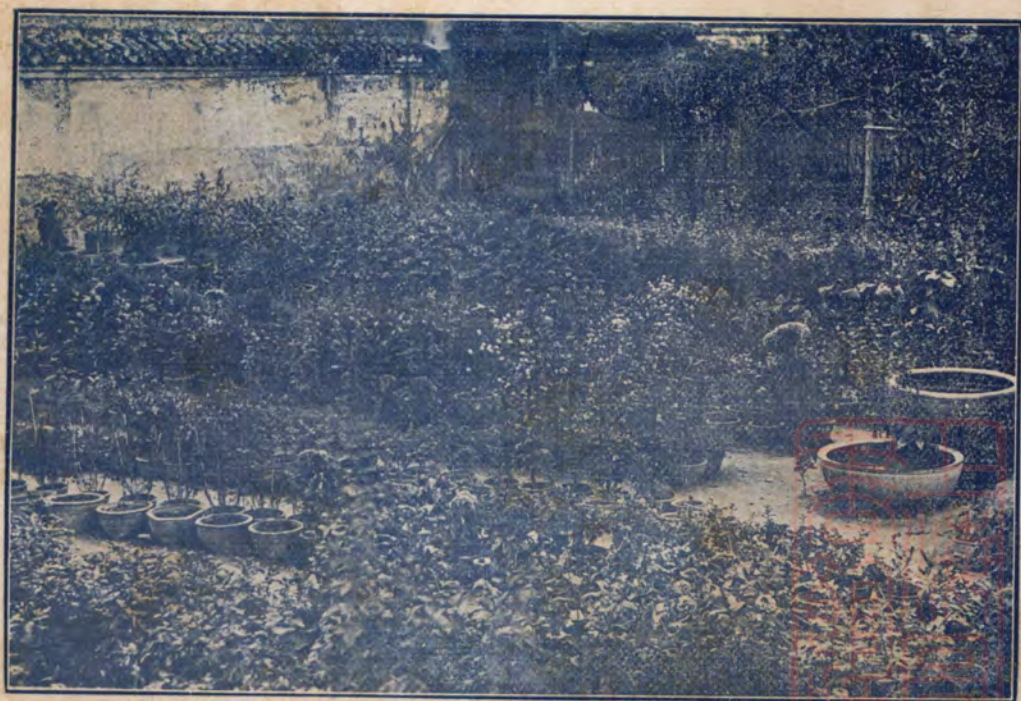


橋星花園左邊之一隅





局內花園前之第一隅



局內花園後之第一隅

# 衡嶽林場造林案概況

## 第一章 沿革

衡之爲嶽，始舜南巡，歷爲皇山，屬諸國有，其原生林雖不可稽，嶽誌古人游記所載，自半山亭至南天門一帶，古木參天，足徵當時林木蔥蘢蒼翠，可以想見。迄後山虞失職，禁革不嚴，斧斤無時，而名山勝景，遂成濯濯矣。民國六年秋，前北京農商部湖南大林區署林務專員朱繼承開辦小林區，定名爲衡嶽小林區經理局，委任胡明蔚爲經理兼籌備員，適值南北失和，戰雲瀰漫，湖南道梗，延至七年二月，始行着手籌備，撥南嶽永壽司舊署爲辦公處，卽南嶽正街原有局址也。九年冬改委張英爲經理，繼其任者爲段壬。十年春改名衡嶽森林局，仍以段爲局長，繼段爲李萃柏，繼李爲周鼐嘏；繼周爲石濬凡；繼石爲郭本濬；二十一年三月健接任斯職，測繪林場，開闢苗圃，培植苗木，設置花卉；二十二年八月，奉令將局址撥建游人飲食憩息之地，指令遷移嶽廟內觀音閣，因該處房屋極少，不敷應用，改借雲峯寺爲暫時辦公地點，俟政府財政充裕，建築局舍，再行遷移，是年十一月政府以推進林業，伸張林政，復改爲湖南第二林務局，現暫將林區分割，編成造林方案，俾按期施業，有所準繩，將來衡嶽森林，或能見諸事實也。

## 第二章 組織

本局原有組織，僅局長一人，技術員一人，文牘兼書記一人，會計兼庶務一人，夫役十三人，巡山二人，今年二月因栽植樹木地段甚廣，原有巡山二人，不能照顧，呈准增加四人，將原有巡山，一併改爲林警，餘因時難年荒，暫仍照舊。

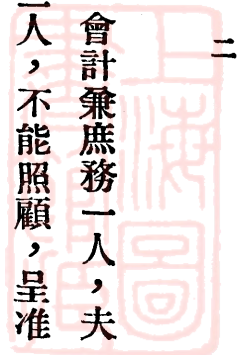
## 第三章 土地

### 第一節 總面積

土地爲經營林業之第一要素。就施業上便利言，自以廣大爲佳。衡嶽山地，原爲國有，面積寬廣；然久經放棄，多爲寺觀私人所佔有，以致經營林業者，糾葛時生，訴訟屢構。二十年民建兩廳委閻國鈞姚舜生二委員蒞山清理，准予驗契登記，結果國有不及十分之二，其爲寺觀私人所有者，十分之八有奇。健以面積過小，境界不齊，經營林業，殊感困難，乃將管理易到之處，擴充測量，南起汽車路，北止祝融峯，東起水簾洞，西止藏經殿。較原有林場境界，廣至三分之二以上。總計面積三十五萬九千一百九十一畝。

### 第二節 苗圃面積

苗圃爲造林上根本問題。本局苗圃，雖有四處；然土質惡劣，地位不適，管理作業，殊



感困難。如第一苗圃，係租南嶽市義米公西橋外稻田爲之，地勢低窪，排水甚難，業已退佃。第二苗圃，在接龍橋遙參亭後，面積稍大，樹木漸次成林，且純屬砂質，乾燥過度，不適育苗。第三苗圃，遠在半山亭玄都觀後，傾斜度大，管理不易，已爲馬路衝破。第四苗圃，土質雖屬不惡，然地勢傾向東方，苗木易受寒害，暫存作移植苗木之用。二十一年冬租定南嶽市北街口衡山縣教育局財政局及長壽菴所管之田地三百零一畝二分，爲第一苗圃。將原有第四苗圃面積二十八畝零五釐，改爲第二苗圃。合計面積三百二十九畝二分五釐。

### 第三節 造林面積

本局林場自二十二年秋實測後，計算面積爲三十五萬九千一百九十一畝；然以界址延至衡潭汽車路線，故南嶽市鎮及嶽廟均包含境內；又峯巔險峻傾斜度過急之處，將來植樹困難。石巖禿露處，難期林木成長；以及寺觀民房瀑泉谿澗道路等俱屬餘地。此種不能造林之面積。合計七萬七千九百七十七畝。其餘計劃按期造林之面積，總計二十八萬一千二百一十四畝。

## 第四章 區劃

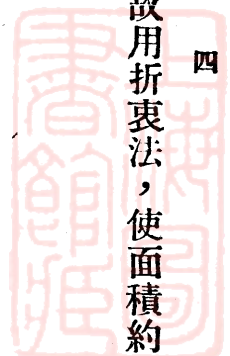
衡嶽山勢險峻，區劃甚難。若從其天然物標，以定區界，則面積出入過大。且施業

難期法正。如欲面積相等，則區劃線之確定與設備，殊非易易，故用折衷法，使面積約略相等，以天然境界為原則，餘則用人工區劃之。

第一節 林區

本局林地，傾斜度大，理應多分林區，以符原則；因屬名山勝地，政府欲迅速造成，以壯觀瞻。且本場多屬保安林，風景林，故分為十區。茲將各區面積列左：

區別	總面積	除地	面積	積造	林面	面積
第一林區	三六、八三八·〇四 <small>〔公畝〕</small>	一一、一四六·八〇	一一、四三一·六〇	二五、六九一·二四		
第二林區	三九、四四五·二〇	一一、四三一·六〇	二八、〇一三·六〇			
第三林區	四一、四八八·四四	一二、〇一五·二〇	二九、四七三·二四			
第四林區	三六、六六九·七〇	五、六二二·四〇	三一、〇四七·三〇			
第五林區	三六、二九〇·四〇	五、九四四·〇〇	三〇、三四六·四〇			
第六林區	三六、七一四·〇〇	五、六〇五·四〇	三一、一〇八·六〇			
第七林區	三一、八〇三·一〇	四、一〇一·四〇	二七、七〇一·七〇			
第八林區	三二、五五二·二二	九、八二四·四〇	二二、七二七·八二			
第九林區	三五、八一七·〇〇	三、七六三·〇〇	三二、〇五四·〇〇			
第十林區	三一、五七二·九〇	八、五二二·八〇	二三、〇五〇·一〇			





## 第五章 經營

### 第一節 經營目的

衡嶽自原生林荒廢以來，不僅用材缺乏，而名山勝境，童山濯濯，既得觀瞻，復虞災害；是以本局經營目的，在造成用材，保安，風景，三種森林，以收材木產量增加；氣候調查，風景壯麗之效。茲就三種森林分述之：

#### 其一 用材林

用材林造成之目的，在使建築材，船艦材，及普通器具材木，產量增加，由供應近地之需求，而推及遠地。選擇樹種，均以既利實用，復合土宜氣候為標準。如建築材，則以落葉松，赤松，廣葉杉，楠，梓，為主；船艦材則以樟，櫟，松為主；普通用具材，則以棟，楓，柞，榆，檉，檉等為主。以第三，第八，第九，三林區山勢平夷之處，為施業地。預定佔全林地十分之三。

#### 其二 保安林

衡嶽西北，山勢矗立；因林木荒廢，水源斷絕，暴風逕入，以致氣溫之激變，影響甚大。故當造保安林以資防禦。此種森林，應植深根性耐寒樹種，如黑松檉櫟等，以第六，第七，第十，三林區山勢高峻之處為施業地。預定佔全林地十分之三。

### 其二 風景林

衡嶽歷史甚久，古蹟名勝頗多。自茂林衰敗，風景大殺，縱令泉石寺觀依然，而久已不能引人留戀。近因交通便利；加以政府建設，遂成爲墨客騷人遊樂場所。故風景林之栽植，實爲必要。本局擬就林場內所包含各寺觀及古蹟所在地；混植赤松，楓，樟，洋槐，檜柏，烏桕，白果之屬，積極造成風景林，以爲培護勝境助長風緻之資。劃定第一，第二，第四，第五，四林區古蹟名勝之處爲施業地。預定佔全林地十分之四。

#### 第二節 施業概況

造林地域寬廣，各林區情況互有異同，故首卽調查地況，林況，以其所得結果，擇定樹種，推算育苗數量，進而預定造林方法，施業步驟，及保護交通等設備，茲依次分述，以明概況。

##### 其一 調查

###### a. 地況調查

地況調查，分位置，面積，斜坡方向，土質，含水量等五項記載。列表於後：

###### 地況調查表



林區		區分	位置	面積 〔公畝〕	斜坡方向	土質 〔公寸〕	含水量	備考
壹 岳廟後之西 北部面積三 萬六千八百 三十八公畝 零四釐		1	位於岳廟後沙子嶺滑泥嶺衡岳寺東北以捌區爲界北以2分區爲界西以貳區爲界南北山脚爲界	二六五、三六	右向東東 北左向西 西南	沙質粘土山 北中及下部 表土較深上 部較淺色紅 平均厚約一 寸五分	山北中及 下部稍潤 山北及下 部乾	除地面積五千九百四十九公畝四公分
		2	位於報信嶺送子殿巴巴嶺東北以捌區爲界北以3分區爲界西南以貳區及1分區爲界	九四七、八〇	前向西南 後向北東	沙質粘土表 土深紅色較 薄平均厚約 一寸三分	山脚部稍 潤上部乾 燥	除地面積二千五百六十四公畝八公分
		3	位於香爐峯半山亭鄴侯書院東北以捌區爲界北以伍區爲界西南及東以2分區爲界	一三五〇、六六	前向西南 後向正北 左向西右 向東	沙質粘土石 巖多表土色 稍黑山北中 及下部稍深 山坡及上部 稍淺平均厚 一寸六分	山北及下 部濕潤上 部稍乾	除地面積二千六百三十二公畝六公分

貳  
第壹區左側  
西北部面積  
三萬九千四  
百四十五公  
畝二公分

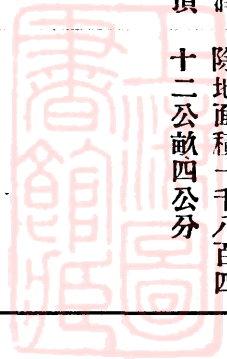
1	位於易家山肋巴骨黃蜂巢東南以汽車路為界東北以壹區為界西北以2分區為界南以叁區為界	一四七三、九〇	左向西南 右向東北	沙質粘土石 巖稍少表土 紅色山坵及 山脚表土稍 深山頂及山 坡甚淺平均 厚一寸三分	山坵及山 脚稍潤山 頂及山坡 乾燥	除地面積五千七百二十一公畝六公分
2	位於天生磴東南以1分區為界東北以壹區為界西北以3分區為界西南以叁區為界	一四七四、三〇	左向西南 右向東北	沙質壤土石 巖甚多表土 色黑山坵及 下部較深山 坡及上部較 淺平均厚一 寸五分	山坵及山 脚濕潤山 坡及上部 乾燥	除地面積二千五百八十四公畝五公分
3	位於南台寺三生塔磨鏡台東北以壹區為界西以叁肆區為界東以2分區為界	一〇六八、〇〇	左向西南 右向東北	沙質壤土色 稍紅石巖稍 少中部及下 部表土稍深 上部較淺平 均厚一寸五 分	中部及下 部濕潤上 部乾燥	除地面積三千一百二十五公畝五公分

		叁 第貳區左側 之西北部面 積四萬一千 四百八十八 公畝四公分 四公釐	
3	2	1	
位於棕樹園金雞林路 碑亭東北以貳區為界 西北以肆區為界西南 以林場界為界東以2 分區為界	位於聖經學校鵝公寨 控雞坵東北以貳區為 界西北以3分區為界 西南以林場界為界東 南以1分區為界	位於曠家嶺魏家沖左 側東北以貳區為界西 北以2分區為界南以 林場界為界東南以汽 車路為界	
一〇三九、四〇	一五五八、八四	一五五七、二〇	
向東北及 東南	向東北	向東北及 正南	
沙質壤土色 稍黑表土山 坵山脚稍深 山頂山坡稍 淺平均厚一 寸五分	沙質粘土色 淡紅山坵及 下部表土稍 深上部淺平 均厚一寸四 分石巖稍少	沙質粘土表 土紅色石巖 少山坵及下 部表土稍深 上部稍淺平 均厚約一寸 四分	
中部及下 部濕潤上 部稍乾	中部及下 部稍濕潤 上部乾燥	山坵及下 部稍潤山 坡及上部 乾燥	
除地面積三千四百一 十三公畝四公分	除地面積二千九百一 十五公畝八公分	除地面積五千六百八 十六公畝	

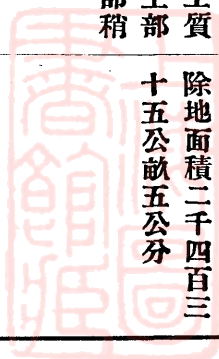


肆  
第叁區之北  
上部面積三  
萬六千六百  
六十九公畝  
七分

1	位於西嶺天柱峯赤帝峯老塔北東南以貳叁區爲界北以2分區爲界西北以3分區爲界西南以林場界爲界	一三〇六、〇〇	前向東南 後向西北 右向正北	沙質壤土色 稍黑表土山 丸稍深山頂 稍淺平均厚 一寸五分石 巖稍少	山北濕潤 山坡山頂 稍潤	除地面積一千八百四十二公畝四公分
2	位於麻姑嶺老塔北東北以貳區爲界北以伍區爲界西北以3分區爲界南以1分區爲界	一〇七四六、九〇	前向東東 南後向西 南	沙質壤土色 淡紅石巖稍 少山北及山 脚表土稍深 山坡山頂表 土較淺平均 厚一寸四分	山北及中 下部稍潤 山坡山頂 稍乾	除地面積二千一百三十六公畝五公分
3	位於祥光峯龍池南以12分區及林場界爲界東北以陸區爲界北以陸區爲界西南以林場界爲界	一三九二、八〇	向西南 及正北	沙質壤土色 黑石巖稍少 表土厚約一 寸六分	全部土質 稍潤	除地面積一千六百四十三公畝五公分



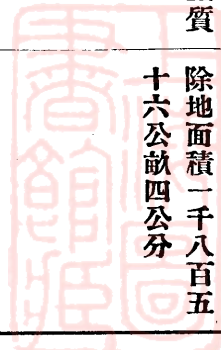
<p>伍 第壹捌區之 東北上部面 積三萬六千 二百九十公 畝四公分</p>			
1	2	3	
<p>位於煙霞峯碧羅峯讀 書堂南以壹區為界東 以2分區為界西北以 陸區為界西南以肆區 為界</p>	<p>位於皇帝巖芙蓉峯觀 河林南以壹區為界東 以3分區為界北以陸 柒區為界西以1分區 為界</p>	<p>位於金簡峯前東北以 玖區為界北以柒區為 界西以2分區為界西 南以壹區為界東南以 捌區為界</p>	
九六三、四〇	二九七、六〇	一四七〇、四〇	
向東南	向正南	向正南	
<p>沙質壤土色 黑石巖多表 土下部稍深 上部稍淺平 均表土厚一 寸六分</p>	<p>沙質壤土色 稍黑石巖多 表土厚約一 寸五分</p>	<p>沙質粘土色 紅砂礫石巖 甚多表土較 薄平均厚一 寸四分</p>	
<p>全部土質 稍潤上部 較下部稍 乾</p>	<p>土質稍潤 上部較下 部稍乾</p>	<p>上部較乾 下部稍潤</p>	
<p>除地面積二千四百三 十五公畝五公分</p>	<p>除地面積一千八百九 十六公畝三公分</p>	<p>除地面積一千六百一 十二公畝二公分</p>	



陸  
第肆伍區之  
西北上部面  
積三萬六千  
七百一十四  
公畝

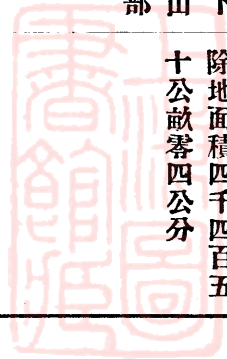
1	2	3
位於煙霞峯後懶殘巖 淨瓶巖東南以伍區為 界北以2分區為界西 南以肆區為界	位於祝融峯樓梯嶺野 雞潭南以1分區為界 東北以柒區為界北以 林場界為界西北以3 分區為界	位於中山菴右側及龍 池左側南以肆區為界 東南以12分區為界 北以林場界為界西北 及西以林場界為界
二五〇、六〇	二二〇、四〇	二二五、〇〇
向正北	向西北	左向東北 右向西南
沙質壤土表 土黑色石巖 多表土上部 較下部稍薄 平均厚一寸 六分	沙質壤土表 土黑色石巖 甚多上部表 土較下部稍 薄平均厚約 一寸六分	沙質壤土表 土稍黑石巖 多上部表土 較下部薄平 均厚一寸六 分
全部稍潤	全部土質 濕潤	全部土質 稍潤
除地面積一千二百三 十六公畝四公分	除地面積二千五百四 十三公畝五公分	除地面積一千八百二 十五公畝五公分

		<p>柴 第五玖區之 北上面積 三萬一千八 百零三公畝 一公分</p>	
3	2	1	
<p>位於金簡峯拖木崙彌 陀寺南以伍玖區爲界 東北以拾區爲界西北 以2分區爲界</p>	<p>位於金簡峯廣濟寺分 水坳東南以3分區爲 界東北以拾區爲界北 以林場界爲界南以1 分區爲界</p>	<p>位於上封寺皇帝巖後 芙蓉峯後廣濟寺南以 伍區爲界東北以2分 區爲界北以林場界爲 界西南以陸區爲界</p>	
	一〇五二、〇〇	九四七、五〇	
前向南 後向北	向西北	向東北	
沙質壤土色 稍黑石巖多 表土較薄厚 約一寸四分	沙質壤土石 巖稍多表土 色黑上部較 下部薄平均 厚約一寸五 分	沙質壤土石 巖多表土色 黑上部較下 部薄平均厚 約一寸五分	
土質稍潤	土質稍爲 濕潤	全部土質 稍潤	
除地面積一千零八十 二公畝五公分	除地面積一千一百六 十二公畝五公分	除地面積一千八百五 十六公畝四公分	



捌  
嶽廟之東北  
部面積三萬  
二千五百五  
十二公畝二  
公分二公釐

1	<p>位於馬蝗塘駕鶴亭南 以汽車路爲界東以林 場界爲界北以3分區 爲界西以2分區爲界 及壹區爲界</p>	八七五、三〇	向東北及 西南	沙質粘土色 紅石巖稍少 表土山坳及 下部較山坡 及上部稍深 平均厚一寸 三分	山坳及下 部稍潤山 坡及上部 乾燥	除地面積四千四百五 十公畝零四公分
2	<p>位於絡絲潭右側報信 嶺右側東以13分區 爲界東北以3分區爲 界西南以壹區爲界</p>	二二四、五〇	向西及西 南	沙質粘土色 淡紅石巖稍 少表土淺薄 山頂尤甚平 均厚約一寸 三分	下部稍潤 上部乾燥	除地面積三千二百一 十五公畝六公分
3	<p>位於崇寧寺大河由三 清殿東以林場界爲界 東北以玖區爲界西北 以伍區爲界西南以2 區爲界南以1分區爲 界</p>	二五〇七、四三	向東北西 南	沙質粘土色 淡紅石巖多 表土山坳及 山脚稍深山 頂及山坡淺 薄平均厚約 一寸三分	山坳及山 脚稍潤山 頂及山坡 乾燥	除地面積二千一百五 十八公畝四公分





<p>玖 第五捌區之 東北部面積 三萬五千八 百一十七公 畝</p>	<p>1</p>	<p>位於拖木崙前鵝公嶺 後南以23分區為界 東北以拾區為界北以 柒區為界西南以伍區 為界</p>	<p>一三五、六〇</p>	<p>向北東北</p>	<p>沙質粘土色 稍黑石巖多 表土淺薄厚 約一寸四分</p>	<p>上部稍乾 下部稍潤</p>	<p>除地面積九百八十四 公畝</p>
<p>2 位於鵝公嶺前香爐峯 之左邊南以林場界為 界東北以13分區為 界西南以伍捌區為界</p>	<p>2</p>	<p>一二二八、〇〇</p>	<p>向南西南</p>	<p>沙質粘土色 淡紅石巖多 表土淺薄山 坳下部較深 平均厚約一 寸三分</p>	<p>上部及山 坡乾燥下 部及山坳 稍潤</p>	<p>除地面積一千二百三 十六公畝五公分</p>	
<p>3 位於香爐峯後水簾洞 左側南東以林場界為 界東北以拾區及1分 區為界西北以1分區 為界西南以2分區為 界</p>	<p>3</p>	<p>一二二六、四〇</p>	<p>向東北</p>	<p>沙質粘土色 紅石巖多表 土甚淺厚約 一寸三分</p>	<p>上部乾燥 下部稍濕</p>	<p>除地面積一千五百四 十二公畝五公分</p>	



拾  
第柒玖區之  
東北部面積  
三萬一千五  
百七十二公  
畝九公分

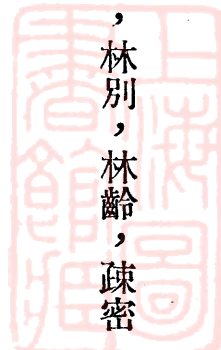
1	2	3
位於水簾洞右側竹榮 峯左側東及東北以林 場界為界西北以2分 區為界西南以柒區為 界	位於天心河分水坳右 側螺陀晒眼左側南以 1分區為界東南以林 場界為界東北以3分 區為界西北以林場界 為界西南以柒區為界	位於茅菴子紫蓋峯前 南東東北西北以林場 界為界西南以2分區 為界
七六二、三〇	一〇九六、三〇	二七四、三〇
向正西	向西北及 東南	向東南及 西北
沙質粘土色 稍紅石巖較 少表土甚薄 厚約一寸三 分	沙質壤土石 巖稍少表土 色黑山坳及 下部較深平 均厚約一寸 五分	沙質壤土石 巖稍少土色 黑下部稍深 平均厚約一 寸六分
下部稍潤 上部乾燥	山坳及下 部濕潤上 部稍乾	全部稍潤
除地面積二千八百九 十六公畝八公分	除地面積二千三百四 十二公畝六公分	除地面積三千二百八 十三公畝四公分

b. 林況調查

林況調查，特於十林區內，將已植林木，分山名，區別，面積，林別，林齡，疎密，高度，生長狀況，今後施業概要九項記載。表列於後：

林況調查表

山名	區別	面積	積林別	林齡	疎密	高度 〔丈〕	生長狀況	今後施業概要	備考
後宰門	第一分區	二、一	刺槐	七	二九四	二、二〇	生長良好	整枝疏伐	
外坪地	第一分區	〇、五	柳樹	五	二九	一、六〇	生長良好	整枝	
後宰門	第一分區	〇、二	苦楝	八	一四	一、八〇	生長良好	整枝	
外坪地	第一分區	五、四	楓樹	一一六	七六〇	二、六〇	生長良好	整枝補植	
扁擔峯	第一分區	一、八	水桐	一一五	六八	二、四〇	生長良好	整枝補植	
扁擔峯	第一分區	〇、八	酸棗	一一五	九四	二、四〇	生長良好	整枝補植	



衡嶽林場造林案概況

趙家九		趙家九		趙家九		扁擔峯		扁擔峯		扁擔峯		扁擔峯		扁擔峯		扁擔峯	
第一分區	第一林區	第一分區	第一林區	第一分區	第一林區	第一分區	第一林區	第一分區	第一林區	第一分區	第一林區	第一分區	第一林區	第一分區	第一林區	第一分區	第一林區
八、〇		三四三、〇		三三三、〇		一四〇、〇		一五四、四		一、二		九、〇		〇、八		五、四	
油桐		馬尾松		廣葉杉		廣葉杉		馬尾松		桑樹		油桐		苦棟		樟	
四		一一一六		一一一六		一一一六		一一一五		三		一一一五		一一一三		二一一六	
一二〇〇〇、八〇		四八四〇〇		四六六〇〇		二〇一六二〇、八二		二二二〇〇〇、九五		一六〇〇、七〇		一二六〇〇、九五		一一〇〇、九〇		七六〇〇、八八	
生長稍好		生長稍好		生長稍好		生長稍好		生長稍好		生長稍好		生長稍好		生長稍好		生長稍好	
補植擇伐		植疏伐	整枝補植	植疏伐	整枝補植	植疏伐	整枝補植	植疏伐	整枝補植	整枝補植	補植	補植	整枝補植	整枝補植	整枝補植	整枝補植	整枝補植

衡嶽林場造林案概況

門板橋	第一林區	五五〇、〇	馬尾松	一一一六	七八八六〇	〇、九〇	生長稍好	補植整枝	
	第一分區	二一〇、〇	廣葉杉	一一一六	三一四四〇	〇、五〇	生長稍好	補植整枝	
沙子嶺	第一林區	〇、六	扁柏	四	八三	〇、五〇	生長稍差	補植擇伐	
	第一分區	〇、八	油桐	五	一二〇	〇、九五	生長良好	補植擇伐	
沙子嶺	第一林區	三五六、〇	廣葉杉	一一一六	五一二六〇	〇、九〇	生長良好	整枝補植	
	第一分區	三〇〇、〇	馬尾松	一一一六	四三三〇〇	一、三〇	生長良好	整枝補植疏伐	
舍後山	第一林區	七、〇	廣葉杉	一一一六	一〇三〇	一、四〇	生長良好	整枝補植	私有
	第一分區	七八、〇	馬尾松	一五	一二三〇	一、五〇	生長良好	整枝補植	私有
趙家丸	第一林區	一八、〇	烏柏	一一一六	二六四〇	一、二〇	生長稍好	補植	
	第一分區	一、〇	苦楝	一一一五	一四〇	一、四〇	生長稍好	整枝補植	

滑泥嶺		滑泥嶺		龍王廟		龍王廟		龍王廟		龍王廟		新亭子		新亭子		門板橋		
第一分區	第一林區	第一分區	第一林區	第一分區	第一林區	第一分區	第一林區	第一分區	第一林區	第一分區	第一林區	第一分區	第一林區	第一分區	第一林區	第一分區	第一林區	
一〇一五、五		一〇一二、五		〇、七		四五、〇		二四、五		三三四、〇		三四三、〇		九六〇、〇		九五〇、〇		四、〇
廣葉杉		馬尾松		油桐		梓		苦楝		馬尾松		廣葉杉		廣葉杉		馬尾松		油桐
一一一六		一一一六		四		四		四		一一一六		一一一六		一一一六		一一一六		五
一四九一〇〇		一四五七〇〇		八六		六三〇〇		三六一〇		四八七〇〇		六〇五〇〇		一二七二二〇		一二四二五〇		五八〇
〇、六五		〇、七〇		〇、七〇		〇、八〇		一、〇〇		一、二〇		一、三〇		〇、八五		一、五〇		〇、九五
生長差		生長差		生長差		生長差		生長稍好		生長稍好		生長差		生長差		生長稍好		生長稍好
整枝補植		整枝補植		擇伐補植		補植整枝		補植整枝		補植整枝		補植整枝		補植整枝		整枝補植		擇伐補植

衡嶽林場造林案概況

羅家灣	第一林區	第一分區	六二五、六	馬尾松	一一一五	二一五五〇	〇、七五	生長稍好	整枝補植刈草
	第二分區	第一林區	一三一四、三	馬尾松	一一九	四六〇〇〇	一、一〇	生長稍好	整枝補植
箭道山	第一林區	第一分區	〇、六	廣葉杉	一	二〇〇	〇、〇八	生長稍差	枝補植整枝刈草
	第二分區	第一林區	五九一、四	赤松	一	二〇七〇〇	〇、〇六	生長稍差	枝補植整枝刈草
銀碼頭	第一林區	第一分區	八六、二	赤松	一	三〇二〇	〇、〇六	生長稍差	枝補植整枝刈草
	第二分區	第一林區	五三五、八	赤松	一	一八七五〇	〇、〇六	生長稍差	枝補植整枝刈草
刺木潭	第一林區	第一分區	一二、一	赤松	一一五	四二四〇	〇、七五	生長稍差	補植整枝
	第二分區	第一林區	三二五、七	赤松	一	一一四〇〇	〇、〇六	生長稍差	枝補植整枝刈草
玉板橋	第一林區	第一分區	三九一、〇	廣葉杉	一一六	四九二〇〇	〇、八二	生長稍好	整枝補植
	第二分區	第一林區	三五九、五	馬尾松	一一六	五八七〇〇	一、三〇	生長稍好	整枝補植
衡嶽寺	第一林區	第一分區	〇、六	廣葉杉	一	二〇〇	〇、〇八	生長稍差	枝補植整枝刈草
	第二分區	第一林區	五九一、四	赤松	一	二〇七〇〇	〇、〇六	生長稍差	枝補植整枝刈草
劉家田	第一林區	第一分區	八六、二	赤松	一	三〇二〇	〇、〇六	生長稍差	枝補植整枝刈草
	第二分區	第一林區	五三五、八	赤松	一	一八七五〇	〇、〇六	生長稍差	枝補植整枝刈草
報信嶺	第一林區	第一分區	一二、一	赤松	一一五	四二四〇	〇、七五	生長稍差	補植整枝
	第二分區	第一林區	三二五、七	赤松	一	一一四〇〇	〇、〇六	生長稍差	枝補植整枝刈草
劉家田	第一林區	第一分區	三九一、〇	廣葉杉	一一六	四九二〇〇	〇、八二	生長稍好	整枝補植
	第二分區	第一林區	三五九、五	馬尾松	一一六	五八七〇〇	一、三〇	生長稍好	整枝補植

半山亭	第一林區	五、四	油	菜	五	一八八	〇、二〇	生長差	補植刈草	
	第二分區									
半山亭	第一林區	七、六	扁	柏	四	二六八	〇、九〇	生長稍好	整枝補植	
	第二分區									
半山亭	第一林區	三三、一	廣	葉	一—二三	一一六〇	〇、八〇	生長稍好	補植整	
	第二分區									
半山亭	第一林區	四六四、二	馬	尾	一—一四	一六二五〇	〇、四〇	生長稍好	補植整	
	第二分區									
巴巴嶺	第一林區	一一五、七	馬	尾	一	四〇五〇	〇、〇六	生長稍好	補植刈草	
	第二分區									
半雲菴	第一林區	六八、五	馬	尾	二—一五	二四〇〇	一、四〇	生長稍好	整枝補植	
	第二分區									
譚家丸	第一林區	九二〇、〇	馬	尾	一—一六	三三三〇〇	一、三〇	生長稍好	整枝補植	私有
	第二分區									
譚家丸	第一林區	七〇、〇	欠	栗	一〇	二四五〇	一、五〇	生長稍好	整枝補植	私有
	第二分區									
黃泥嶺	第一林區	二七一、二	馬	尾	一—五	九四九二	〇、三〇	生長稍好	整枝補	
	第二分區									
延壽亭	第一林區	二一三、二	馬	尾	一—五	七四六〇	〇、三〇	生長稍好	整枝補	
	第二分區									



衡嶽林場造林案概況

般若寺	壽佛殿	下佛堂	鐵佛寺	鐵佛寺	龍舒橋	麻姑橋	船九排	鷄公巖	半山亭																	
									第一林區	第一林區	第一林區	第一林區	第一林區	第一林區	第一林區	第一林區	第一林區	第一林區	第一林區	第一林區	第一林區	第一林區	第一林區	第一林區	第一林區	第一林區
									第三分區	第三分區	第三分區	第三分區	第三分區	第三分區	第三分區	第三分區	第三分區	第三分區	第三分區	第三分區	第三分區	第三分區	第三分區	第三分區	第三分區	第三分區
七五四、〇	一二三六、〇	九五四、六	九、〇	一七六八、〇	八四六、〇	一二一八、〇	七〇六、一	五五一、〇	一、三																	
黑松	黑松	黑松	廣葉杉	黑松	馬尾松	馬尾松	馬尾松	赤松	古松樹																	
一	一	一	一	一	一	一	一	一	八〇																	
三四八六〇	三四四八〇	三七八〇〇	一八〇	八一六九〇	一七一〇〇	二四一二〇	一九〇八〇	一九三九〇	四一																	
〇、〇六	〇、〇六	〇、〇六	〇、〇九	〇、〇六	〇、〇六	〇、〇六	〇、〇六	〇、〇六	四、二〇																	
生長稍好	生長稍好	生長稍好	生長稍好	生長稍好	生長稍好	生長稍好	生長稍好	生長好	生長好																	
枝補 刈植 草整	枝補 刈植 草整	枝補 刈植 草整	枝補 刈植 草整	枝補 刈植 草整	枝補 刈植 草整	枝補 刈植 草整	枝補 刈植 草整	補植 刈草																		

書院	鄴侯	唐家山	雙石門	寶慶寺	常在菴	常在菴	觀河林	觀河林	般若寺	般若寺
	第一林區 第三分區	第一林區 第三分區	第一林區 第三分區	第一林區 第三分區	第一林區 第三分區	第一林區 第三分區	第一林區 第三分區	第一林區 第三分區	第一林區 第三分區	第一林區 第三分區
	二七二、〇	九〇、〇	二二、三	七、〇	三五、〇	一五、〇	一〇、〇	七、〇	一二、〇	五、二
	馬尾松	馬尾松	馬尾松	馬尾松	馬尾松	廣葉杉	廣葉杉	馬尾松	廣葉杉	馬尾松
	一	一	一六	一一六	一一六	一一六	一一六	一一六	一一六	一一五
	五四〇〇、〇七	一九八〇〇、〇七	七八〇一、四〇	二三九一、四〇	一三〇一、四〇	五二〇一、四〇	三四〇一、四〇	二〇〇一、三〇	四二六一、四〇	一八四一、二〇
	生長稍好	生長稍好	生長稍好	生長稍好	生長稍好	生長稍好	生長稍好	生長稍好	生長稍好	生長稍好
	補植刈 草整枝	補植刈 草整枝	補植整枝	補植整枝	補植整枝	補植整枝	補植整枝	補植整枝	補植整枝	補植整枝

易家山	第一分區	九八八、〇	油茶	一——五	二六三七〇	〇、〇九	生長差	補植刈草
	第二林區							
易家山	第一分區	八八〇、〇	廣葉杉	一——五	一一六〇〇	〇、〇九	生長稍好	植疏伐
	第二林區							
易家山	第一分區	七八〇、〇	馬尾松	一——四	三二一〇〇	〇、九〇	生長稍好	植疏伐
	第二林區							
易家山	第一分區	八〇〇、〇	油桐	一——五	三二五〇〇	一、〇〇	生長稍好	補植擇伐
	第二林區							
香爐峯	第一分區	七、〇	油茶	四	二四二	〇、一八	生長稍差	補植刈草
	第三分區							
香爐峯	第一分區	三六三〇、〇	馬尾松	一	七四四四九	〇、〇七	生長頗好	草整枝
	第三分區							
紫竹林	第一分區	二二、〇	廣葉杉	一——三	八二〇	〇、二五	生長頗好	草整枝
	第三分區							
紫竹林	第一分區	九五七、〇	馬尾松	一	一五八二〇	〇、〇七	生長頗好	草整枝
	第三分區							
劉家灣	第一分區	九八一、〇	馬尾松	一	一七六四〇	〇、〇七	生長稍好	草整枝
	第三分區							
唐家灣	第一分區	二二六〇、〇	馬尾松	一	四六八〇〇	〇、〇七	生長稍好	草整枝
	第三分區							

肋巴骨		肋巴骨		菴坡丸		菴坡丸		易家山		易家山		易家山		易家山		易家山		易家山	
第一分區	第二林區	第一分區	第二林區	第一分區	第二林區	第一分區	第二林區	第一分區	第二林區	第一分區	第二林區	第一分區	第二林區	第一分區	第二林區	第一分區	第二林區	第一分區	第二林區
三〇〇、〇		一二四〇、〇		二〇、〇		九〇〇、〇		九、〇		七〇、〇		九三、〇		二〇、〇		三〇、〇		三六、〇	
廣葉杉		馬尾松		油桐		馬尾松		梓		苦楝		水桐		樟		扁柏		酸棗	
一—五		一—五		一—五		一—五		二—四		五		五		五		二		一—四	
九一二〇		二五四五二		七〇〇		一九八〇〇		三二〇		二六〇〇		二五九〇		八四〇		一七〇		一六〇〇	
〇、五〇		〇、七〇		一、〇〇		一、〇〇		〇、三〇		一、二〇		〇、八〇		〇、三〇		〇、三〇		〇、八五	
生長稍好		生長稍好		生長稍好		生長稍好		生長稍好		生長稍好		生長稍好		生長稍好		生長稍好		生長稍好	
補植整枝		補植整枝		補植擇伐		補植整枝		補植整枝		補植整枝		補植整枝		補植整枝		補植整枝		補植整枝	

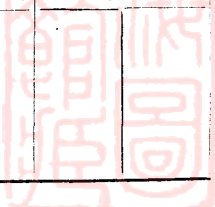
黃蜂巖	院後	紫雲書	院後	紫雲書	塔嶺	塔嶺	黃庭觀	肋巴骨	肋巴骨	肋巴骨
	第一分區	第二分區	第一分區	第二分區	第一分區	第二分區	第一分區	第二分區	第一分區	第二分區
一七〇〇、〇	二、〇	一〇〇〇、〇	一二〇〇、〇	九二〇、〇	一〇〇〇、〇	四〇、〇	八、〇	二一、〇	一一〇、〇	
廣葉杉	油桐	廣葉杉	馬尾松	廣葉杉	馬尾松	古松樹	桑樹	油桐	扁柏	
一一—三	五	一一—三	一一—四	一一—五	一一—五	九〇	五	五	五	
六七九九〇	八九〇、八〇	三四二〇〇	三五八〇〇	一七〇二〇	一九五五〇	一五六〇	二八〇	三二〇	一六〇〇	
〇、四〇	〇、八〇	〇、五〇	一、〇〇	〇、八〇	〇、九〇	三、八〇	〇、四〇	一、〇〇	〇、四〇	
生長稍好	生長稍好	生長稍好	生長稍好	生長稍好	生長稍好	生長稍好	生長稍好	生長稍好	生長稍好	
補植整枝	補植擇伐	補植整枝	補植整枝	補植整枝	補植整枝	補植	整枝補植	補植擇伐	補植整枝	

磨鏡台	第二林區	五、〇	古樹松	八五	一五四	三、八〇	生長稍好	補植	寺有
	第三分區								
磨鏡台	第二林區	八八、〇	馬尾松	一一一六	三四六〇	〇、九〇	生長稍好	補植整枝造林	寺有
	第三分區								
三生塔	第二林區	八一、〇	馬尾松	一一一五	三二六〇	〇、九〇	生長稍好	補植整枝造林	寺有
	第三分區								
南台寺	第二林區	一四一、〇	廣葉杉	一一一四	五六三〇	〇、七〇	生長稍好	補植整枝造林	寺有
	第三分區								
南台寺	第二林區	二〇〇、〇	馬尾松	一一一五	八三二〇	〇、九〇	生長稍好	補植整枝造林	寺有
	第三分區								
糞靶石	第二林區	四一〇、〇	廣葉杉	一一一三	一二五七〇	〇、三〇	生長稍好	補植整枝	
	第一分區								
糞靶石	第二林區	四二五、〇	馬尾松	二一四	一六九二〇	〇、九〇	生長稍好	補植整枝	
	第一分區								
黃蜂巖	第二林區	四、〇	苦棟	四	一六〇	〇、六〇	生長稍好	補植整枝	
	第一分區								
黃蜂巖	第二林區	二、〇	楓樹	四	五六	〇、六〇	生長稍好	補植整枝	
	第一分區								
黃蜂巖	第二林區	一九六八、〇	馬尾松	一一一三	七八七二〇	〇、五〇	生長稍好	補植整枝	
	第一分區								

觀音橋	福嚴寺	福嚴寺	福嚴寺	福嚴寺	金鷄林	曠家山	棕樹園	學校	聖經	右側	魏家冲	周家圪	觀音寺						
												第三林區	第三林區	第三林區	第三林區	第三林區	第三林區	第三林區	第三林區
第一分區	第四林區	第一分區	第四林區	第一分區	第二分區	第二分區	第三林區	第二分區	第三林區	第一分區	第三林區	第一分區	第三分區						
六、五	二〇、〇	二五、〇	二、〇	八、〇	四五、〇	七五、〇	八〇、〇	二四、〇	一八一、〇	馬尾松	廣葉杉	馬尾松	古松樹	古松樹	古松樹	古松樹	馬尾松	油桐	黑松
一一一〇	一〇	一〇	八〇	八〇	八〇	四一六	七一六	五	一	二八六四〇	一八〇〇	二八〇〇〇	二八〇〇〇	二八〇〇〇	二八〇〇〇	二八〇〇〇	二八〇〇〇	二八〇〇〇	二八〇〇〇
三二八〇	八四〇〇	一五〇〇〇	五〇	二〇〇	一二〇〇	二八〇〇〇	二八六四〇	一八〇〇	七二〇〇	一、二〇	一、二〇	一、二〇	一、二〇	一、二〇	一、二〇	一、二〇	一、二〇	〇、九〇	〇、〇六
生長頗好	生長頗好	生長頗好	生長頗好	生長頗好	生長頗好	生長頗好	生長頗好	生長頗好	生長頗好	生長頗好	生長頗好	生長稍好	生長稍好						
枝補 造林	枝補 造林	枝補 造林	枝補 造林	枝補 造林	枝補 造林	枝補 造林	枝補 造林	枝補 造林	枝補 造林	枝補 造林	枝補 造林	枝補 造林	枝補 造林						
整	整	整	整	整	整	整	整	整	整	整	整	整	整						
	私有	私有	私有	私有	私有	私有	私有	私有	私有	私有	私有	私有	私有						

倒洞	南天門	南天門	碧羅峯	煙霞峯	喜鵲峯	登鵲寺	火廠	茅菴子	塔嶺
第一分區	第一分區	第一分區	第一分區	第一分區	第一分區	第一分區	第一分區	第一分區	第一分區
第五林區	第五林區	第五林區	第五林區	第五林區	第五林區	第五林區	第五林區	第五林區	第五林區
一三六、四	六、六	八三五、〇	一〇二七、四	一七九一、〇	一一七二、八	八五四、五	一九四、四	一一六三、六	二二六、四
黑松	闊葉杉	黑松	黑松	黑松	黑松	黑松	黑松	黑松	黑、松
一	一	一	一	一	一	一	一	一	一
四九五〇	一七五	三三〇六〇	四〇六八〇	七〇九二〇	四六四四〇	三三八四〇	一一六六四〇	四六〇八〇	九三六〇
〇、〇八	〇、〇八	〇、〇八	〇、〇八	〇、〇八	〇、〇八	〇、〇八	〇、〇八	〇、〇八	〇、〇八
生長頗好	生長頗好	生長頗好	生長頗好	生長頗好	生長頗好	生長頗好	生長頗好	生長頗好	生長頗好
枝補 刈植 草整	枝補 刈植 草整	枝補 刈植 草整	枝補 刈植 草整	枝補 刈植 草整	枝補 刈植 草整	枝補 刈植 草整	枝補 刈植 草整	枝補 刈植 草整	枝補 刈植 草整

衡嶽林場造林案概況

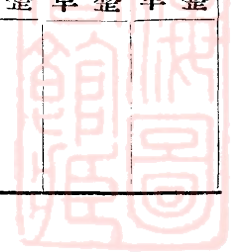




衡嶽林場造林案概況

芙蓉峯	第五林區	第四〇三、〇	黑松	一	一五九六〇	〇、〇八	生長頗好	植整	枝列草
	第二分區	四〇三、〇	黑松	一	一五九六〇	〇、〇八	生長頗好	植整	枝列草
皇帝巖	第五林區	六六三、六	黑松	一	二四〇九〇	〇、〇八	生長頗好	補植整	枝列草
	第二分區	六六三、六	黑松	一	二四〇九〇	〇、〇八	生長頗好	補植整	枝列草
文家丸	第五林區	七二七、三	黑松	一	三三六〇〇	〇、〇八	生長頗好	補植整	枝列草
	第一分區	七二七、三	黑松	一	三三六〇〇	〇、〇八	生長頗好	補植整	枝列草
翠鳥巖	第五林區	一八〇九、一	黑松	一	八三五八〇	〇、〇八	生長頗好	補植整	枝列草
	第一分區	一八〇九、一	黑松	一	八三五八〇	〇、〇八	生長頗好	補植整	枝列草
五嶽殿	第五林區	二、四	廣葉杉	一	三二〇	〇、〇八	生長頗好	補植整	枝列草
	第一分區	二、四	廣葉杉	一	三二〇	〇、〇八	生長頗好	補植整	枝列草
五嶽殿	第五林區	一一八二、〇	黑松	一	五四六〇〇	〇、〇八	生長頗好	補植整	枝列草
	第一分區	一一八二、〇	黑松	一	五四六〇〇	〇、〇八	生長頗好	補植整	枝列草
龍舒菴	第五林區	六一八、八	黑松	一	三一五〇〇	〇、〇八	生長頗好	補植整	枝列草
	第一分區	六一八、八	黑松	一	三一五〇〇	〇、〇八	生長頗好	補植整	枝列草
豹子巖	第五林區	七二七、三	黑松	一	三三六〇〇	〇、〇八	生長頗好	補植整	枝列草
	第一分區	七二七、三	黑松	一	三三六〇〇	〇、〇八	生長頗好	補植整	枝列草
湘南寺	第五林區	五一六、八	黑松	一	二三八七〇	〇、〇八	生長頗好	補植整	枝列草
	第一分區	五一六、八	黑松	一	二三八七〇	〇、〇八	生長頗好	補植整	枝列草
猴子巖	第五林區	一五九七、〇	黑松	一	七三七八〇	〇、〇八	生長頗好	補植整	枝列草
	第一分區	一五九七、〇	黑松	一	七三七八〇	〇、〇八	生長頗好	補植整	枝列草

道人山	道人山	道人山	李家丸	馬王塘	祝聖寺後	上封寺	上封寺	上封寺	祝融峯
第八林區 第一分區	第八林區 第一分區	第八林區 第一分區	第八林區 第一分區	第八林區 第一分區	第八林區 第一分區	第六林區 第三分區	第六林區 第三分區	第六林區 第三分區	第六林區 第三分區
一〇、〇	二、五	四六二、五	七三、〇	四三一、〇	九〇、〇	一四、二	一〇、六	三七二、七	一〇九、〇
欠栗樹	古松樹	馬尾松	馬尾松	馬尾松	馬尾松	落葉松	廣葉杉	黑松	黑松
一二	八〇	二—四	二—四	二—五	二—六	二	一	一	一
三五〇	三九	一八五〇〇	二九四八	一七三四五〇	二七四〇	三六〇〇、三〇	一四〇〇、〇八	一二三〇〇〇、〇八	四三二〇〇、〇八
一、六〇	三、〇〇	〇、七〇	〇、六〇	〇、六〇	〇、九〇	〇、三〇	〇、〇八	〇、〇八	〇、〇八
生長頗好	生長頗好	生長頗好	生長頗好	生長頗好	生長頗好	生長稍差	生長頗好	生長頗好	生長頗好
枝補植整 造林	枝補植整 刈草	枝補植整 刈草	枝補植整 刈草	枝補植整 刈草	枝補植整 刈草	枝補植整 刈草	枝補植整 刈草	枝補植整 刈草	枝補植整 刈草



道人山	道人山	道人山	道帽山	道帽山	道帽山	賽牛坪	賽牛坪	賽牛坪	賽牛坪
第八林區	第八林區	第八林區	第八林區	第八林區	第八林區	第八林區	第八林區	第八林區	第八林區
第一分區	第一分區	第一分區	第一分區	第一分區	第一分區	第一分區	第一分區	第一分區	第一分區
二、三、〇	六〇、〇	四、〇	四〇、〇	二、五	一、五	四八六、七	一二六、五	二四〇、〇	三、〇
油桐	梓樹	扁柏	油桐	廣葉杉	馬尾松	油桐	廣葉杉	油茶	苦楝
一—三	二—三	三	一—三	二—四	一—五	一—三	一—三	二—三	三
九三〇	二三〇〇	一五三	二七五〇	九七	五一	一九四六九	五〇六〇	六七五〇	九三
一、〇〇	〇、四〇	〇、四〇	〇、四〇	〇、二〇	〇、八〇	〇、四〇	〇、一二	〇、一〇	〇、二〇
生長頗好	生長頗好	生長頗好	生長頗好	生長頗好	生長頗好	生長頗好	生長頗好	生長頗好	生長頗好
補植擇伐	整枝補植	整枝補植	補植擇伐	補植整枝造林	補植整枝造林	補植擇伐	補植整枝造林	補植整枝造林	整枝補植造林

拖木崙	大河田	康家灣	康家灣	胡家圪	胡家圪	駕鶴亭	駕鶴亭	駕鶴亭	賽牛坪
第九林區 第二分區	第八林區 第三分區	第八林區 第三分區	第八林區 第三分區	第八林區 第一分區	第八林區 第一分區	第八林區 第一分區	第八林區 第一分區	第八林區 第一分區	第八林區 第一分區
三〇〇、〇	六二五、〇	一四〇、〇	四〇、〇	一六〇、〇	四〇〇、〇	三二〇、〇	五一〇〇、〇	二二、〇	二、〇
馬尾松	馬尾松	馬尾松	扁柏	廣葉杉	馬尾松	油桐	廣葉杉	馬尾松	馬尾松
六	一〇	一〇	四	一—三	一—三	一—三	一—三	一—三	一—五
一二〇〇〇	二五〇〇〇	五六〇〇〇	一三三〇〇	五八三一	一二〇七〇	一〇九四一	二五〇〇〇	八七五	七一
〇、九〇	一、五〇	一、五〇	〇、三〇	〇、三〇	〇、三〇	〇、四〇	〇、三〇	〇、六〇	〇、八〇
生長頗好	生長頗好	生長頗好	生長頗好	生長頗好	生長頗好	生長頗好	生長頗好	生長頗好	生長頗好
植整 造林枝 補	植整 造林枝 補	植整 造林枝 補	植整 造林枝 補	植整 造林枝 補	植整 造林枝 補	補植 擇伐	植整 造林枝 補	植整 造林枝 補	植整 造林枝 補
私有	私有	私有							

拖木崙	第九林區	二一三、〇	廣葉杉	五	八五四〇	一、〇〇	生長頗好	整枝補植造林	私有
第二分區									
合計		七六二〇五、一			三五九三六一六				

c. 本場擇用各種造林樹木一覽

樹名	學名	科名	產地	造林	概	要
廣葉杉	Cunninghamia lanceolata	松柏科	湖南	常綠陰性樹喜生北面及西北面之肥潤地用植樹造林或萌芽造林		
柳杉	Cryptomeria japonica	松柏科	日本	性同廣葉杉亦可用為風景園庭樹		
馬尾松	Pinus massoniana	松柏科	湖南	陽性常綠樹不擇土地雖巖石地及砂礫地亦能生長用植樹或播種造林法均可普通多為荒地造林之木材用途亦廣		
黑松	Pinus thunbergii	松柏科	日本	性質同馬尾松惟抵抗寒乾力較強		
落葉松	Larix dahurica var. Principis-ruprechtii	松柏科	湖南	陽性落葉樹分布於寒帶地域喜生石灰質土壤山窪山麓處及南向當日之肥沃地性最耐寒植樹造林或天然造林		
瓔珞柏	Cupressus funebris	松柏科	浙江	不擇土壤而生在石灰巖地生長尤佳在乾燥峭巖處亦能生長性中庸用植樹造林法		

楸 樹	洋 槐	樟 樹	櫟 樹	榔 榆	板 栗	苦 櫨	麻 櫟	銀 杏	扁 柏
<i>Melia azedarach</i>	<i>Robinia pseudoacacia</i>	<i>Cinnamomum camphora</i>	<i>Zelkova sinica</i>	<i>Ulmus parvifolia</i>	<i>Castanea mollissima</i>	<i>Castanopsis schleropkylla</i>	<i>Quercus acutissima</i>	<i>Ginkgo biloba</i>	<i>Thuja orientalis</i>
楸科	豆科	樟科	榆科	榆科	殼斗科	殼斗科	殼斗科	銀杏科	松柏科
湖南	浙江 江蘇	湖南	浙江	湖南	湖南	湖南	浙江	湖南	湖南
陽性落葉樹喜生東南向之山地然在西北方向亦可生長用植樹播種萌芽三造林法	陽性落葉樹除粘濕土外均可生長用植樹造林或分根造林	係陰陽中庸之樹而稍帶陰性者喜生於濕潤肥沃深厚之粘質土壤及不受寒風之南向而最宜用植樹造林或播種造林	陽性落葉樹喜生於深厚濕潤之土地用植樹造林或天然造林	為陽性落葉樹喜生於濕地用天然造林或植樹造林	為陽性樹不擇土壤但喜生於黑砂之山地平原沃壤反不相宜用播種植樹二造林法	種天然三造林法 常綠陰性樹性好溫暖濕潤之空氣喜生中庸之土壤可用植樹播種	法 陽性落葉樹性好乾燥空氣喜生於濕潤深厚之土地用植樹造林	樹造林法 陽性落葉樹喜生於濕度中庸之砂質壤土惟不能耐濕當風用相	常綠陽性樹喜生於平原濕潤之肥沃地能生長於鹼性土壤用植樹造林法

飛蛾楠	<i>Acer oblongum</i>	槭樹科	湖南	係弱度之陽樹喜生於肥沃之土地用植樹造林法
梓	<i>Catalpa ovata</i>	紫葳科	湖南	中庸性落葉樹喜生於濕潤肥沃之地用植樹造林法
三角楓	<i>Acer trifidum</i>	槭樹科	浙江	係弱度之陽樹落葉喜生於肥沃之土地用植樹造林法
楓香樹	<i>Liquidambar Formosana</i>	金縷梅科	浙江	落葉喬木喜生於濕潤肥沃之地瘠地亦可生長但發育不良用植樹造林法
烏柏	<i>Sapium sebiferum</i>	大戟科	湖南	中庸之陽樹喜生於深肥濕潤之地中庸土亦能生長惟忌寒冷可利用野生苗造林或植樹造林法
油桐	<i>Aleurites fordii</i>	大戟科	湖南	陽性落葉樹喜生於濕潤肥沃之砂質壤土以能避風吹襲者為佳用植樹造林或播種造林
油茶	<i>Thea oleifera</i>	山茶科	湖南	常綠陰性樹不擇土壤但以表土色澤黑潤而有碎石者生長最良用播種造林或植樹造林
金松	<i>Pseudolarix amabilis</i>	松柏科	日本	陽性落葉樹喜向陽而排水良好濕潤之砂質壤土用植樹造林法
圓柏	<i>Juniperus chinensis</i>	松柏科	浙江 江蘇	常綠陰性樹能耐寒冷喜生於低濕底蔭之地用植樹造林法用作風景庭園樹
羅漢松	<i>Podocarpus chinensis</i>	松柏科	日本	常綠陰性樹喜生於平原濕潤肥沃之砂質土壤用植樹造林法亦可用作風景庭園樹

黃金樹	<i>Catalpa speciosa</i>	紫葳科	浙江	落葉陽性樹喜生於深厚肥沃疏鬆之壤土用植樹造林或萌芽造林
梧桐	<i>Firmiana simplex</i>	梧桐科	浙江	陽性落葉樹喜生於濕潤之粘質土壤用植樹造林或萌芽造林
法國梧桐	<i>Platanus orientalis</i>	篠懸木科	江蘇 湖南	陽性落葉樹喜生於濕潤之粘質土壤用植樹造林作風景及行道樹
美國白楊	<i>Pogonius pyramidalis</i>	楊柳科	湖南	陽性落葉樹不擇土壤且能耐寒用作風景庭園樹用植樹造林法
合歡木	<i>Albizzia julibrissin</i>	豆科	江蘇	陽性落葉樹喜生於砂地有改良地力之效用植樹造林或播種造林
黃檀	<i>Dalbergia hupeana</i>	豆科	湖南	陽性落葉樹能生長於乾瘠砂礫地用天然造林或人工造林
石楠	<i>Photinia serrulata</i>	薔薇科	江蘇 浙江	常綠小喬木富於風致可作風景庭園樹用植樹造林法
天梓	<i>Campotheca acuminata</i>	珙桐科	湖南	落葉大喬木喜生於平原及流水附近及日射之地用植樹造林法
女貞	<i>Ligustrum lucidum</i>	木犀科	江蘇 湖南	常綠小喬木係暖帶樹種喜生濕潤地用植樹造林法
相思樹	<i>Acacia confusa</i>	豆科	湖南	陽性樹種不擇土壤惟潤濕之山地生長較良用植樹造林或播種造林



中國槐	<i>Sophora japonica</i>	豆科	湖南	中性落葉樹喜生於濕潤肥沃之深地用植樹造林或分蘗造林
肥皂角	<i>Gymnocladus chinensis</i>	豆科	浙江	中性落葉樹喜生溫暖之氣候及肥沃之平地用植樹造林法
楓楊	<i>Pterorarya stenopdera</i>	胡桃科	湖南	中性落葉樹喜生於平原河岸山間豁谷用植樹造林法
胡桃	<i>Juglans regia</i>	胡桃科	湖南	中性落葉樹喜生於山谷濕潤肥沃之地用植樹造林法
臭椿	<i>Ailanthus aioussima</i>	苦木科	湖南	陽性落葉樹喜生於土質疏鬆及深肥之地惟不適於粘土質地用植樹造林法

其二 育苗

a. 育苗種類

本局自實測林場以來，即根據調查所得，以及計劃將來造林之種類，擇定樹種。從今春起，即依選定之樹種而育苗。針葉樹類；計育黑松，赤松，落葉松，廣葉杉，針葉杉，扁柏，六種。闊葉樹類：計育美國白楊，白果，楠，梓，楓，樟，檉，櫟，苦棟，洋槐，烏柏，油桐，油茶等數種，其中松杉苗為大宗。以其需要較多故也。

b. 育苗數量

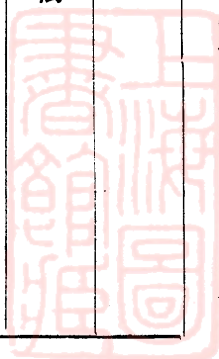
造林地面積已於第四章分述。茲按預定以十年為施業完成期，則每年育苗數量，應以能供一林區栽植之用為準則，以一公畝植六十六株計算，平均約需苗六百餘萬株；然因樹種不同，苗木上山有須三四年生者，必先期育苗，又每年各林區均須補植，亦當預為培育。後兩項雖栽植面積及補植株數時有變易，要之約計數量，每年共須育苗八百萬之譜。

c. 育苗統計表

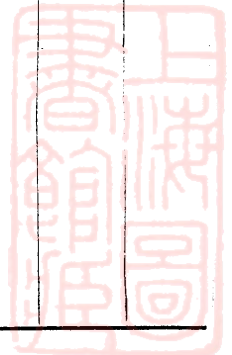
種別	株數	高度 〔公尺〕	年齡	備	考
飛蛾楠	一、一八〇	一四、〇	二年生	明春出山	
飛蛾楠	七、五〇〇	三、二	本年生	明春移植	
楓	一、三三四	一一、二	二年生	明春出山	
扁柏	一七、九四六	九、二	二年生	一部份出山 一部份留床	
扁柏	二一、一三八	四、〇	一年生	明春移植	

衡嶽林場造林案概況

樟	天 梓	天 梓	梓 樹	洋 槐	洋 槐	苦 楝	苦 楝	黃 金 樹	扁 柏
一、〇二七	一、八〇〇	八二五	一、六八二	一七、三〇〇	九三二	三三、五四〇	一〇、九四九	一、七二一	八、二〇〇
三、八	三、〇	五、四	八、五	一〇、二	一六、八	五、四	一四、五	一六、五	二、〇
一年生	本年生	一年生	一年生	本年生	一年生	本年生	一年生	一年生	本年生
明春留床	明春移植	明春出山	明春出山作行道樹	一部份出山一部份移植	明春出山作行道樹	明春移植	明春出山作行道樹	明春出山作行道樹	明春留床

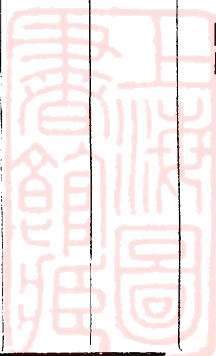


君 迂 子	麻 栗	胡 桃	板 栗	板 栗	銀 杏	銀 杏	酸 棗	酸 棗	樟
二七三	四三四	一一	五六八	一〇六	八七〇	一、六一九	二、三二〇	五四九	一、八〇〇
三、一	三、四	三、二	三、二	三、八	一、七	一、八	七、〇	八、五	二、二
一年生	一年生	一年生	本年生	一年生	本年生	一年生	本年生	一年生	本年生
明春留床	明春出山	明春留床	明春移植	明春留床	明春移植	明春留床	明春移植	明春出山	明春移植

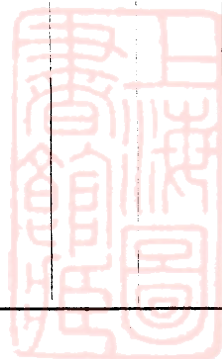


衡嶽林場造林案概況

香椿	女貞	桑樹	紫穗槐	楓香	楓楊	絲綿木	嵌寶楓	中國槐	棕樹
二〇	六一八	五	二六一	二六八	五九六	三七	三二	一三八	二三四
五、八	五、六	一、二、〇	一〇、三	四、五	七、五	二、二	五、四	八、五	一、八
二年生	一年生	二年生	一年生	一年生	一年生	一年生	一年生	一年生	一年生
明春出山	明春留床	明春出山	明春出山	明春出山	明春出山	明春出山	明春留床	明春出山	明春留床

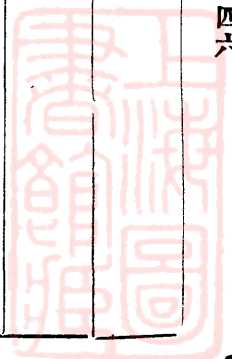


油 茶	梧 桐	梧 桐	榔 榆	榔 榆	美 國 白 楊	美 國 白 楊	千 頭 柏	檜 樹	臭 椿
四、七四三	三六七	五三八	一、二〇〇	三六	五、六四九	一八	六三、〇四〇	七九	二〇二
一、八	三、二	一〇、五	六、五	一一、六	一二、二	一三、〇	三、七	四、二	四、九
一年生	本年生	二年生	本年生	二年生	本年生	一年生	一年生	一年生	一年生
明春出山	明春移植	明春出山	明春移植	明春出山	明春出山作行道樹	明春出山作行道樹	明春移植	明春出山	明春出山



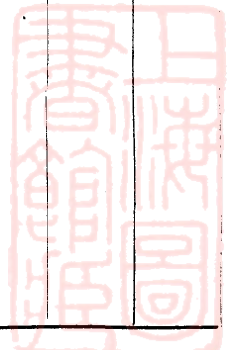
衡嶽林場造林案概況

油 茶	一三、四〇〇	一、二	本年 生	明春 出山
闊 葉 杉	四二、九九九	三、五	一年 生	明春 出山
闊 葉 杉	一、二〇〇、三〇〇	二、〇	本年 生	明春出山一大部份移植一小部份
黑 松	五七九、二四〇	二、五	一年 生	明春 出山
八 重 櫻	二二八	七、四	本年 生	明春 出山
黑 松	五、一〇〇、〇〇〇	一、〇	本年 生	明春 出山
山 櫻	二六一	四、〇	本年 生	明春 留床
油 桐	五、六九二	五、一	本年 生	明春 出山
肥 皂 樹	二八	三、二	本年 生	明春 移植
羅 漢 松	九六三	一、〇	本年 生	明春 移植



衡嶽林場造林案概況

垂 枝 櫻	油 柞	落 葉 松	石 楠	苦 槲	石 槲	空 中 檜	樺 樹	黃 檀	宇 治 茶
一四六	八、〇〇〇	一五、〇〇〇	一四、〇〇〇	一、二三〇	一二〇	一、八五〇	八二〇	七、四二〇	五四二
六、〇	一、三	一、二	一、一	〇、八	〇、九	一、二	二、二	三、八	一、六
本 年 生	本 年 生	本 年 生	本 年 生	本 年 生	本 年 生	本 年 生	本 年 生	本 年 生	本 年 生
明 春 移 植	明 春 移 植	明 春 移 植	明 春 移 植	明 春 移 植	明 春 移 植	明 春 移 植	明 春 移 植	明 春 移 植	明 春 移 植





針葉杉	三、二〇〇	〇、八	本年生	明春移植
法國梧桐	九八〇	六、四	本年生	一部份出山一部份移植
刺柏	一八五	三、八	本年生	明春移植
女貞	三、六〇〇	一、六	本年生	明春移植
合歡	五六〇	七、二	本年生	明春移植
竹柏	一六〇	一、五	本年生	明春移植
合計	七、二二四、五六六			

以上苗木統計，除未發芽苗木及隔年發芽苗木不計外，現育成苗木，共七百二十一萬四千五百六十六株。內明春出山苗木六百九十九萬四千四百一十五株，移植苗木一十萬零三千八百二十四株，留床苗木一萬六千三百二十七株，合併說明。

a. 將來施業之預定

歷來造林，無有計劃，隨地栽植，故收效少。此後既有整個之計劃，施業順序，妥爲規定，以爲營林之準繩。

(一) 施業順序與林地分割——全場林地，劃爲十林區。即規定每年完成一區。十年中施業完竣，其着手之先後，即編爲各林區之次第；(見區劃圖)而每區造林着手之先後，復依分區編定之次第，至若各區造林種類，則皆因地制宜，如第一，第二，第四，第五，四林區，包含古蹟名勝特多，而爲遊人必經之地域，即作爲風景林區。第三，第八，第九三林區，山勢較夷，土質氣候均適於喬木生長，伐採運材亦較便，即作爲用材林區。第六，第七，第十，三林區，山勢高峻，氣候寒冷，且當暴風吹入，水源涵養之所，即作爲保安林。以防暴風之害。並以調和氣候，涵養水源。

(二) 混農作業——第一，二，三，八，四林區，墾植地頗多，爲貧農生活計，不便驟加禁止；故施業時，採混農作業法：一方植苗於農作地，一方仍許其於一定年度中混行農作，並訂定條約，登記苗數，責成保護。至本局開墾及前收回之農作地，則由本局自行農作。

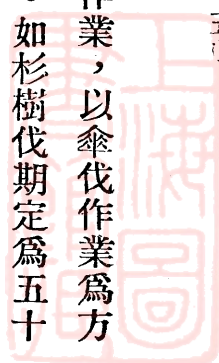
(三) 整理原有森林——原有森林，如第一，第二，第三，第八四區之松杉油桐等林

，均須於施業期中，適度整理，以期達到整齊之林相。

(四)用材林作業及輪伐期——按林木的性別類緣，應為齊林作業，以傘伐作業為方法，以人工栽植為始基。至輪伐期之長短，應以造林樹種為轉移。如杉樹伐期定為五十年，松樹伐期定為六十年，闊葉樹類採用經濟輪伐期為最有利益。

b. 將來造林次序樹種一覽

年 度	造林區	面 積 〔公畝〕	造林種類	樹 種	備 考
民國二十三年	第一林區	三六、八三八、四〇	風景林	赤松、黑松、廣葉杉、 楓、樟、梓、扁柏、	
民國二十四年	第二林區	三九、四四五、二〇	風景林	赤松、黑松、廣葉杉、 扁柏、楓、樟、	
民國二十五年	第三林區	四一、四八八、四四	用材林	赤松、廣葉杉、樟、梓、	
民國二十六年	第四林區	三六、六六九、七〇	風景林	黑松、廣葉杉、白果、 烏桕、洋槐、	
民國二十七年	第五林區	三六、二九〇、四〇	風景林	黑松、廣葉杉、扁柏、 楓、洋槐、	
民國二十八年	第六林區	三六、七一四、〇〇	保安林	黑松、落葉松、櫟、麻 栗、	



民國二十九年	第七林區	三一、八〇三、一〇	保安林	黑松、落葉松、櫟、麻栗、
民國三十年	第八林區	三二、五六二、二二	用材林	黑松、赤松、廣葉杉、楠、樟、梓、苦棟、
民國三十一年	第九林區	三五、八一七、〇〇	用材林	黑松、落葉松、楠、廣葉杉、櫟、榆、
民國三十二年	第十林區	三一、五七二、九〇	保安林	黑松、廣葉杉、麻栗、落葉松、

#### 其四 保護

森林之成立，固賴施業合法；然保護周密，亦為重大因素。本局計劃之造林面積既廣，則保護務須周到。茲就人為天然及動植物各種為害，分述保護方法於次：

##### a. 人為之害

人為之害，就當地情形言，首為火災；因該地積習，春季耕作山田，多攜帶火種，燒焚畦畔，以代鋤刈。採筍採藥以及放牧狩獵樵採等，亦隨地舉火。入秋則燒製木炭，或防避猛獸故意縱火，皆足以釀成巨災。其餘盜伐及傷害幼樹，為害尚多。保護方法計分二種：

##### (一) 積極方面——分設防火線及建立瞭望所。

設置防火線——南嶽山上之放火燒山，已成習慣，歷年所植樹木，每遇火警，即延燒成災，此項損失，不可不爲之預防，除嚴禁燒山外；並積極訓練林警，注意消防外；擬一方面於紫蓋峯起沿林場界線至西嶺止，設置防火主線，寬在二丈左右，並植以厚皮樹類之闊葉樹，爲防火林帶；帶內地被物，須隨時清潔，以防後山火災之浸入。一面擇人跡往來之區，及森林密茂之處，再配以防火副線，增設森林警察，分段巡視，犯罪人一經發覺，即行依法懲治。蓋森林最大最慘之災害，厥惟林火，防火線不可不備也。

建立瞭望所——國內外造林機關，於設置森林警察之外；並有瞭望所之設置。本林場面積寬廣，縱火之事，時或有之，巡視難周，保護匪易，故擬全場內設置四所；每所須在十說以上。即沿各山脊一帶擇選適當地點，設置瞭望所一處。所內設置，則設警鐘（或其他發音器械）派林警一名駐所守望，一經發覺災害，即以規定信號告警，使各段林警營救，方有濟也。設置瞭望所之區，預定於次：

- (1) 半山亭
- (2) 南天門
- (3) 藏經殿
- (4) 拖木崙

(二)消極方面——每年於農閒季節，向林地附近各鄉，請鄉長協助（有鄉農會則商同幹事）召集農民談話，多方勸導，以激發其愛林思想，並印發淺說，陳佈各鄉小學及農家，使令發生愛護森林印象，並同負消防責任。

#### b. 天然之害

苗木初植，裸地多苦乾燥，高地則患寒冷，山谷則多霜害，既長又患暴風摧折，此皆天然爲害所當設置保護者；此種保護方法，均應於事先審慎，妥爲預防；如乾燥地則用耐乾樹種，寒冷地則擇耐寒樹種；地當暴風者，則於暴風方向（如第六第七第十三林區）先造保安林，以資障蔽。且植樹時，不使過密，以免林木高生長過度，枝幹軟弱易罹風害。欲免霜害，則凡畏霜之樹種（如樟楠等）不植山谷。

#### c. 動物之害

動物之害，以苗木初植時頗盛；因枝葉幼嫩，易爲牛羊及野兔山羊獐麂等嚙食踐踏。保護之法，家畜則會商近地各鄉長，督促農家牧管，如有故犯，依法處罰。野獸則隨時由林警攜帶獵銃殺之。至於森林害蟲，類多單食性，各林區樹種淆混，當可不至釀成巨災。

#### d. 植物之害

植物之害，厥爲雜草灌木苦竹等。陽性樹初植，多被奪去陽光，因而萎死。保護之法，凡陽性樹栽植地，先用條刈法，刈除淨盡，然後栽植。

### 第三節 交通設備

衡嶽山多險峻，且遍地皆花岡巖，林道修築不易；然以廣大之林場，交通毫無設備，則造林以後，保護及間伐運材等事，諸感困難。故假借馬路或鄉村路加以脩繕，取其貫通數林區者爲主道，與主道會通，而聯達各林區境內者爲副道，將來森林成立，設置電話，四通八達。

#### 其一 主道

前述主道之修築，既不容易；故所設之主道，亦難合乎學理。茲就林場內原有馬路鄉道，擇其適合於主道之位置，而加以修繕者得主道四。(一)自廟後遙參亭起至祝融峯止。(二)自中鎮橋起至龍池止。(三)自西嶺起至水簾洞下止。(四)自藏經殿起至第十區林場界止。以上四主道，除已成馬路能用外，其餘就鄉村路需加工修繕，以利交通。前二者爲貫通南北主道。後二者爲橫亘東西主道。

#### 其二 副道

主道外須設副道，以補主道之不足。自南嶽市北街外起至磨鏡台止，爲第一副道。

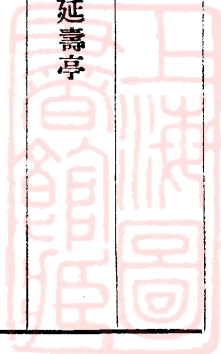
自送子殿上起至山後第六區林場界止，爲第二副道。自送子殿下起至山後廣濟寺止，爲第三副道。自遙參亭左側上起至崇寧寺第三主道止，爲第四副道。自第九區林場界起至分水坳止，爲第五副道。自紫蓋峯下茅菴子起至第五副道止，爲第六副道。六副道中皆爲鄉村小道，亦須加工修繕，方能應用。

其三 木場林道路名一覽

路名	經過地點
遙玉路	由廟後遙參亭起經過絡絲潭至玉板橋
玉亥路	由玉板橋起經過送子殿羅家灣延壽亭至半山亭亥都觀
亥南路	由亥都觀起經過紫竹林都侯書院鐵佛寺五嶽殿湘南寺貫道泉至南天門
南祝路	由南天門起經過獅子巖觀音巖高台寺上封寺至祝融峯
中福路	由中鎮橋起經過黃庭觀白龍潭聖經學校棕樹園至福嚴寺
福龍路	由福嚴寺起經過老塔九南嶽山莊藏經殿至老龍池



西 福 路	由西嶺起經過路碑亭至福嚴寺
福 延 路	由福嚴寺起經過磨鏡台觀音橋麻姑橋龍舒橋半山亭玄都觀至延壽亭
延 水 路	由延壽亭起經過崇寧寺沿林場界至水簾洞下
藏 南 路	由藏經殿起經過祥光峯火廠煙霞峯碧蘿峯至南天門
南 彌 路	由南天門起經過皇帝巖芙蓉峯金簡峯拖木崙至彌陀寺延長至第十林區林場界
南 磨 路	由南嶽市北街起經過管理局天生磴南台寺三生塔至磨鏡台
送 中 路	由送子殿起經過半雲山巴巴嶺觀音菴麻姑嶺火廠至山後中山菴側再延長至第六林區林場界
送 廣 路	由送子殿下起經過金簡峯與芙蓉峯之間至山後廣濟寺
遙 崇 路	由遙參亭右側上起經過胡家九大河田至崇寧寺下第三主道
水 分 路	由水簾洞下左側鄉村路起經過彌陀寺天心河至分水坳



## 第六章 管理

本場施業着手後三四年間，造林地域不甚寬廣，且林區接近局址，管理較便，若至第五年以後，施業區漸趨偏遠，管理難於周到，勢必設管理區，以資維持；而管理區之設，則依施業順序合地域毗連之數林區爲一區，第一管理區，爲第四，第五，第六，三林區，第二管理區，爲第七，第八，第九，第十，四林區，每一管理區內，復擇中心地點設事務所，置管理員一人，負區內施業時之監督指揮，及施業後之撫育保護等屬之。管理區之地點如左：

第一管理區 火廠

第二管理區 彌陀寺

## 第七章 施業費概算

第一節 育苗費概算

育苗費之數額，依每年育苗八百萬株之預定計算，則需種子費約三百五十元，肥料費約一百五十元，保護費設備約八十元，育苗工資（包括整床，播種，移植，間拔，除

草，施肥，灌溉，中耕等項）約二千二百二十元，合計每年約需銀二千八百元。十年施業完成，則共需育苗費約二萬八千元。此為預定之概數，設將來偶遇乾旱或病蟲害，則救治購苗費用，又為額外之增加。

## 第二節 造林費概算

造林費之數額，依施業之預定，以每年完成一林區計算，整地費約需八百餘元，植樹工資約需四千二百元，運苗雜費約需一百元，（施業第二年至施業完成後一年，年需補植費約七百元）每年合計約需五千八百元。十年施業完成，則共需銀約五萬八千元。

## 第八章 收支概況

### 第一節 收入

全林場以四林區為造風景林，三林區造保安林，三林區造用材林，已於前述。今以經營目的；注重培植風景，防止暴風，除用材林區於將來之相當年度得以擇伐更新外，其餘各區僅宜間伐。故全林之主收入為間伐，而以各區皆須秋季打枝，附入枝材收入。副收入則為桐茶及混農作業，茲復分述於次：

#### 其一 間伐及枝材收入

間伐及打枝之開始年度，以樹種及施業先後為轉移，如第一林區須至第五年。第二

林區須至第六年；第三林區須至第八年。第四林區須至第九年。第五林區須至第十年。至於第六第七二林區，在施業期內僅能打枝。第九第十二林區，皆尙在稚齡，故施業期中能獲收入者僅六年。第五年以前，則爲原有松杉林之間伐打枝收入。約計數額前五年中，每年獲收入一百餘元，自第六年至施業完成，平均每年約可收入三百元。以全施業期估計，則收入爲二千元之譜。施業完成以後，自可連年增加以獲巨額之收入。

### 其二 副產收入

第二，第八，兩林區，種有油桐林，第二區中早已結實，第八區中至施業第三年，亦可結實，此爲副產之大宗，每年平均收入約可達三百餘元。第一，第二，第八，三林區混行農作；如棉花，芝麻，紅薯，蔬菜等，每年收入約五六十元，合計副產收入每年約四百元。以全施業期計，則可獲三千餘元。

## 第二節 支出

### 其一 事務支出

事務費支出甚多，因目前財政困難，茲分項如次：

(一)營繕費——瞭望所及管理區事務所，此二所如就寺觀之便而設置，則稍事修繕，否則須建築之，以便常駐員警，約計需費二千餘元。

(二)員警薪資——森林警察當施業區推進時，必隨時增加，至每林區有巡行者一名，每瞭望所有常駐者一名，計十四名，每名月支十元。二管理區各設管理員一人，計二名，每名月支四十元，兩項薪資合計約二千四百元。

(三)印刷費——如刊印淺說，及每年設業情形報告書等，約計五十元。

(四)購置及辦公費——年約共三百元。四項合計，則事務費約二千八百餘元。

### 其二 事業支出

事業支出，除育苗造林二項已有概算外；保護設備——開闢林場境北之防火綫，約需一萬餘元；交通設備——就鄉村道或小路加工修築森林主副道，約需一萬餘元；每年農作副業，約需洋一百元；秋季間伐打枝及整理原有森林，約需洋一百元；四項合計，則全施業期之事業支出，約計十一萬元。

## 第九章 關於施業上實行之意見

### 第一節 實行之時期

造林區域，既經確定，自當即起實行，近年政府做廬山之規模，熱心改造南嶽，亦已視造林為名山要舉。時機既熟，豈容延宕？故實行時期，即擬自二十三年開始，至三十二年完成；但事業事務各費，須按期具領；否則徒成畫餅耳。

## 第二節 實行之權利

本林場既屬名山勝地，自應造成保安林風景林爲主要，用材林附之；因測量林境界限，以施業管理便利計，故私山一併測入。當實行施業時，凡未造林之私山，當於先年冬季由局布告，通知業主，如業主須自行造林，即時呈報，務須依照本局計劃期間樹種造林，或由本局承領苗木，以昭劃一。如已屆施業期而未呈請者，則由本局代造。施業以後，由業主領苗自造者，保護撫育事宜，均歸本局負責。將來間伐及枝材收入，應准業主取得十分之七。但間伐打枝時先必報告，以便查驗，免致濫伐。本局代造之私山，地權仍屬業主；惟將來林木成長，如係用材林，主伐時業主得純收入十分之三。第一，二，三，八，四林區內，多爲貧民開墾，種植農產物，植樹時墾土農民，須來局登記，限定墾植年限，屆期樹木成長，不能再行混植；如有開墾願不繼續種植農產物者，酌給墾費收回之；（此種費應在整地費項下支付）農作地所植樹苗，農民務盡保護全責。至林場境內所有樹木，無論公有私有，非呈報本局，不得擅行砍伐，省政府布告附近居民遵循，以利實權而壯觀瞻。

## 第十章 場內名勝古蹟一覽

本局林場境界，東至紫蓋峯，西至龍池，上達祝融峯，下及汽車路，幅員廣大，故

境內之名勝古蹟頗多，茲依其存在地所屬之林區，彙成簡表，以供參考。

名勝古蹟之名稱

第一林區 嶽石 南嶽廟 會靈精舍 絡絲潭 百步雲梯 玉版橋 半山亭 豹巖 己

公巖 鄴侯書院

第二林區 大善寺 南嶽圖書館(舊集賢書院) 文定書院 紫雲書院 黃庭觀 白龍潭

南台寺 三生塔 磨鏡台 觀音菴

第三林區 中鎮橋 聖經學校 金雞林 福巖寺

第四林區 火廠 老塔圪 藏經殿 老龍池

第五林區 鐵佛寺 五嶽殿 湘南寺 貫道泉 皇帝巖 般若菴 常在菴 觀河林

第六林區 嬾殘巖 淨瓶巖 野雞潭 會仙橋(試心橋) 羅漢洞 不語巖 老聖殿 高

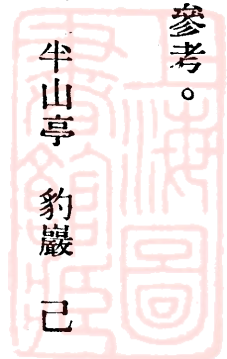
台寺 觀音巖

第七林區 獅子巖 上封寺 望日台 禹王城 廣濟寺 彌陀寺

第八林區 祝聖寺 駕鶴亭 三清殿 崇寧寺

第十林區 水簾洞 雪浪亭

附注釋



嶽石 在嶽廟櫺星門外側，神話相傳：「祝融爲嶽神所居，思大禪師來嶽，請帝與予以袈裟地，帝許之，不意一袈裟竟被峯頂，帝無地自容，請師所之，師磔石以投曰，視所止，汝居也。石止朱明峰下，帝就遷焉」。卽今嶽廟，嶽石，卽所投者。

南嶽廟 位於朱明峯下，坐北朝南，前有壽澗外，左右有絡絲潭水，環繞前後，直深一百二十五丈，左右橫廣分兩截，後截五十七丈八尺，前截四十六丈三尺。自御街天下南嶽坊北行過壽澗橋，最前爲櫺星門，門內餘坪約二十畝，新闢花園，左右爲東西便門，其兩旁爲左右碑亭，鐘鼓亭，櫺星門後爲正南門，左右爲東西川門，正南門後爲碑亭，碑亭後爲嘉應門，左右爲東西角門，嘉應門後爲御書樓，再北行爲殿前大坪，左右寶庫各一，每值秋季，香火高接雲霄，晝夜不熄。右寶庫旁有松樹，枝幹蒼老，能吸收火氣，俗稱火松，左右寶庫旁有鐵鼎爐，一係明桂王造，一係清督撫趙申喬監造，由大坪北行爲大石台，台前中央有白石階十六級，中嵌石龍台，左角有楚王馬殿鐵盆一，款爲楚王捨南嶽司天廟永充供養十三字，台北卽南嶽大殿，重簷七間，高七丈二尺，內外七十二石柱，準七十二峯，全廟建築式樣，與皇殿同。殿外石欄杆所鐫樹木花鳥，並皆雅妙，殿中供奉嶽神塑像，高大莊嚴，每年來嶽進香者約二十餘萬人。大殿兩側，各有長廊五十三間，大殿之後爲寢宮，宮後爲後北門，左爲注生宮，右爲轄神祠，全廟周圍



紅牆，牆左右有閣樓四座，樓垣以內，寺觀林立，因爲篇幅所限，不能一一枚舉，故從略。

**會靈精舍** 原在兜率寺旁，後改建嶽廟左，明進士吏科給事中康保泰建，祀其師刑部侍郎王宗沐及子副都御史斗溟。初宗沐講學南嶽，保太從之遊，後會試，又出其門，因構精舍，立主祀之。

**絡絲潭** 在南嶽市北三里，石上鐫有「梵仙亭」三字，舊本有亭，今廢久矣，潭水導源於芙蓉香爐諸峯，自此折疊下注，砰砰如奔雷，暮春時尤甚。俯視出沒停放，歷歷可見，爲簾十數，爲潭亦十數，再上爲趙澗，石上刻有「趙澗」二字。

**百步雲梯** 一名千層磴，石磴縈紆，石鏃累累，皆壁窠深刻，奇緯可觀。新道未取徑於此，此後當荒蕪矣，傍石刻甚多，最著者爲「直上南天」四字係諾諾道士書。

**玉版橋** 距南嶽廟五里，高於嶽市二百二十米達，橋高三丈餘，民國二十一年新修，下爲舊玉版橋，報信亭，亭內有「大地一亭」四字，僧破門所書，亭前三水合流，巨石嵯峨，石刻「積善之家必有餘慶」八字，署曰許倓書，字大尺餘，頗遒勁。

**半山亭** 舊名省心亭，立都觀在焉。古松蒼翠，樛枝盤舒，林壑幽秀，觀宇清淨，可供遊覽。

豹巖 河南豹巖禪師習坐於此，已逾十六載，日茹野草，而壯健異常，雙鬢頰若林檎，目炯炯有神。

己公巖 係唐己上人修真處，巖頗邃廣，現爲比邱尼所住，亦南嶽山有名之巖。

鄴侯書院 亦稱明道山房，當煙霞峯下，唐李泌故宅也。有一「端居室」及鄴侯手書「極高明」等字，石刻鄴侯家多書，此即當日藏書處，清乾隆中知縣德貴置義學於山房下，稱鄴侯書院，歲祀鄴侯，民國二十一年重修。

大善寺 在南嶽市北街，有藏經一部，玉佛一尊，地藏閣內有桂王妃銅鐘，古井邊有石水缸，係宋寶慶時物。缸長一丈，廣三尺餘，居民常夜見光出缸上，傳爲神物。

南嶽圖書館 原爲集賢書院，在南嶽市北街口集賢峯下，爲李泌張九齡舊遊地，南嶽國學院亦擬設此處。

文定書院 在嶽廟西北里許紫雲峯下，胡安國於宋高宗時，歷官寶文閣學士，以忤蔡京致仕隱此，著春秋傳。書院卽公住址，其側鑿蓮池，建春秋樓，今春秋塘遺址是也，歷明清以來，代有修葺，以奉公祀，並以其二子致堂五峯配。

紫雲書院 卽甘泉精舍，在紫雲峯下長壽菴側，昔湛若水年七十有八，自羅浮攜其門下士遊衡嶽，遂建室於紫雲峯之麓，與衡士講學其中，數月乃去，後十三年，年九十

有一，復來遊衡，留數日，皓首童顏，見者驚爲神仙中人，院右有大石如人座，題曰「甘泉坐石」，旁有石曰「端點石」，洞曰「甘泉洞」，其後輿曰「甘泉上洞」，皆刻識石上。

黃庭觀 在集賢峯上，爲魏夫人修道處，峯頂巨石中有足蹟，爲魏夫人遺蹤，觀在小峯巔，下臨絕壑，泉聲灑淅，出松竹間，境絕幽勝。觀前巨石，上圓闊，下尖削，爲夫人禮斗壇，一名飛仙石，石上刻「飛仙」二大字，觀後樹木繁茂，風景甚佳。

白龍潭 在黃庭觀後半里許，清溪一泓，從大石上流出，石上刻「白龍潭」三字，署雷溪孫琰書，筆法遒勁，潭側山勢聳拔，樹木陰翳。

南台寺 係石頭遷祖師道場，陳海印禪師唐無際大師皆嘗住此，有王壬秋書日本送藏金緣起碑，又有貝葉佛像三十二張，寺內整潔，風景秀麗。

三生塔 在南台寺後，爲慧思和尚墓地；據地甚形勝，雲山三面環繞，湘流九曲相向，高明洞達，一望豁然，並云「三生枯骨合葬於此」故名。

磨鏡台 卽馬祖菴，古稱傳法院，爲南嶽僧衆公共祖堂，高於嶽市五百二十米達，昔懷讓七祖弟子道一，於此坐禪，讓問曰「坐禪做甚麼」，道曰「想成佛」，讓乃取一磚於石上磨之，道曰「磨石做甚麼」，讓曰「磨作鏡」，道曰「磨磚何能作鏡」，讓曰

「磨磚既不能作鏡，坐禪何能成佛」，道一從此悟道。後人名此爲磨鏡台，台左側石壁上刻「道源」二字大丈許，係明以前所刻。

觀音菴 在觀音橋下，菴內舊有張正甫爲僧懷讓撰觀音大師碑，今不存，菴中整潔幽靜，亦頗可觀。

聖經學校 在白龍潭上半里，係西人建築。依山傍水，林樹蒼翠相接，結構頗壯麗，中外遊人，多駐足於此。

金雞林 在福嚴寺下二里許，縈青交翠，氣象甚偉，爲祝聖福嚴二寺僧衆藏蛻處，亦南嶽著名風景。

福嚴寺 在擲鉢峯下，舊名般若寺，亦名般若台，係懷讓七祖道場，現爲法門叢林。樹木甚多，寺前有平頂古松，右側有銀杏樹，大數圍，係二千年以前古樹，相傳在六朝時，受戒於慧思祖師，戒牒懸諸樹上，人始知之。有玉佛一尊，八十八祖繪像一部，嶽神銅像，在福嚴寺，六朝以前所鑄，甚莊嚴，壁間嵌彭玉麟題詩及畫梅，亦名貴。

火廠 在煙霞峯下，一小寺奉佛像三五，別無可紀。

老塔圮 在祥光峯背後，地勢平衍，流泉甚多，空氣新鮮，避暑最佳，現中國旅行社，建築房屋甚多。

藏經殿 卽普光殿；高出南嶽市八百六十米達，爲六朝慧思祖師道場，智者大師亦嘗住此；地勢雄偉，諸峯環繞，康熙乾隆間，香火尙盛；至光緒初始堙廢，邇來路徑荒蕪，人跡罕到。近南嶽管理局，因清查管理區域，巡視其處，見深林密箐，景物幽秀，乃導泉闢路，以利遊人，隨於殿基右側，掘獲康熙間普岳和尚所撰碑文，始知此地原爲小般若禪林，係慧思祖師開建，後枕赤帝峯，祥光峯在其北，與之緊連，陳後主妃避亂隱此，皈依思祖，法號慈惠；還朝後捐田租百碩，迨後明太祖頒大藏經一部，度寺中，故名藏經殿，萬歷年間燬於火，李侍郎奏請復修，中間更名祥光寺，近有佛教徒念此地原爲思祖道場，因發心重建，改名爲普光殿，石柱矗立，碧瓦丹甍，規模闊大，四圍佳木葱蘢，綠葉濃陰，晝不見日，夜無蚊蚋，其樹多數百年前物，奇花異草，四時皆有，植物學家亦不能悉知其名。中有大樹百餘株，枝幹蟠曲，顏色蒼老，視若無皮，夏歷四月開花，狀如喇叭，叢列成球，香氣濃馥，土人呼爲洛陽球。殿後有大玉蘭花一株，高二丈餘，徑尺許，上大下小，枝葉扶疏，相傳已四百餘歲，春初開白花，香聞里許。夏秋之交，古藤著花，競奇鬥艷，下垂如纓絡，實纍纍若串珠，圓者橢者，長者方者，楞角者，其形不一，食之有異味，動物多特種，爲他地所無，而到處蟬鳴蝶飛，有自然歌舞之妙，不啻南嶽之天然博物院，附近勝景甚多，分述於次：

1. 靈田 在殿前，嶽志載祥光峯下靈田，夜分飛光如燭，卽此。

2. 無礙林 在殿右坡下，有古樹三株，同根生長，枝葉各異，溪流經其旁，瀟洒幽靜。

3. 梳粧台 在靈田前，爲六朝陳後主妃古蹟，中有古樹古藤，奇花異草。

4. 釣魚台 在殿西一里許，相傳陳後主妃避亂隱此；迨亂平，朝廷遣使迎妃，妃不願歸，來使督促不已，乃誓曰，如髮能卽時生出，山間釣得活魚，則可還宮，誓後髮果長出，不兼旬能挽髻，且垂釣得魚，乃偕使入朝。

5. 文殊嶺，在殿西二里許，爲豆兒佛坐禪處，坐石猶存，豆兒佛名法祥，字瑞光，噸縣周氏子，明弘治時人。向人募豆四十八石，於文殊嶺專精念佛，以豆爲珠，盡其數，人因稱爲豆兒佛。

6. 祥光亭 在殿後，南瞰衡陽諸峯，西望湘鄉邵陽諸峯，如在目前，東眺湘江，曲折環繞，晨起望日觀雲，光彩炫目。

老龍池 在崩岸峯右，地闊二丈餘，長三丈餘，深不測，每屆驚蟄節前後數日，蝦蟆來聚，大者重二三斤，周圍附近，皆在此生子，見人來亦不畏，聚數日則皆去，不知所之。池後爲水月寺，有屋七八間，夏季可避暑，昔天然禪師在此，開派四十八房，寺

側有天然禪師塔，寺前有檜樹一株，白果樹一株，距離丈餘，係同根生。

鐵佛寺 在五嶽殿下，內有巨大鐵佛，故名。寺側有最大木筆花數株，春季開花，香聞數里。

五嶽殿 一名丹霞寺，在湘南寺下，係唐代古刹，開山祖唐鄭州丹霞山人，南遊衡嶽，爲石頭禪師弟子，後人卽以丹霞名寺，又名七一遺址。相傳丹霞祖師既成道，其友彭居士訪之，相見，於地畫一「七」字，踏於地畫一「一」字，因曰因七見一，見一忘七，七一之名由此，內有唐時巨銅佛。

湘南寺 在南天門下，唐智通禪師天然禪師嘗住此，高於嶽市八百一十米達。

貫道泉 在湘南寺側，水裂石而出，清冷異常，係明汪蒲池康時升周廷參讀書處，有張守約貫道泉詩題名，宋大觀戊子趙斲題句石刻。

皇帝巖 在南天門左側半里許，巖頂有巨石，刻宋徽宗書「壽嶽」二字，大五丈餘，明顧璘題「山中天上」四字。巖下有二小巖，巨石嵯峨，下視觀河林，甚陡峻。

般若寺 在鄴侯書院東北，爲唐懷讓大師成道處，松杉綠徧，苔蘚紅繞，翠竹清流，饒有幽趣。

常在菴 在般若寺之左，屋宇五六間，四周有古樹。

觀河林 在常在菴之左，係破門和尚修道處，寺後古樹甚多。

嬾殘巖 在煙霞峯，志載高僧嬾殘居衡山石窟中，卽指此。巖側有凌霄壇，有宋人石刻「乾天坤地」，「名山大川」，「上下四維」，「有感明神」，十六字。

淨瓶巖 在嬾殘巖下半里許，巖前巨石聳出，下臨深澗，巖中清泉流出。

野雞潭 在嬾殘巖淨瓶巖下。

會仙橋 又名試心橋，一呼試心石，在羅漢洞下，飛巖絕壁，下臨萬仞，有仄徑凌空欲墮，胆怯者多不敢步。過此卽爲青玉壇，相傳昔有神仙會此，故名。

羅漢洞 在會仙橋上，略可棲止，有羅漢菩薩在焉。

不語巖 在老聖殿左側下，相傳昔有南台寺僧，號不語禪師，坐禪於此，故名。

老聖殿 在融峯巨石上，石墻鐵瓦，高插雲中，其地原僅一小石龕，明萬歷間始建爲祠，清乾隆十六年奉旨建殿，光緒七年重修，現復將殿宇全部改造，分上下兩層，四壁鑿石爲牖，嵌厚玻璃，周圍繞以欄杆，四方上下，一覽無餘，殿後爲捨身巖，下臨無地，立睨之，驚心動魄。

高台寺 在上封寺下，明楚石和尚嘗住此，寺後有松樹數株，氣蒼貌古，爲明羅念菴先生手植，後人號曰「念菴松」，且爲立碑，今碑旁一株已槁。



觀音巖 在高台寺旁，巨石互相支柱，構成巖穴，狀極險，因巖爲室，供祀降龍尊者；內復有小巖，曲而有容，供送子觀音，按觀音巖亦名元明洞，石壁上鑿有「元明洞」三字，殆一地二名歟。

獅子巖 距南天門一里許，高於嶽市九百二十米達，巨石屹立，酷肖獅形，巖壁鑿四大字，曰「天然太獅」。巖下有洞，爲修真之所，洞外諸峯環繞，洞旁有泉，名「古獅子泉」，蔣介石建率舞亭於其處。

上封寺 在祝融峰下，高於嶽市一千零二十米達，寺後古樹，拳曲下垂，饒有奇趣，寺前有鐵佛像四尊，明嘉靖間鑄，題詠甚多，寺後有老女視，自祝融峯東引虎跑泉水至寺僧厨，長數百丈，皆鑿石爲之，相傳有唐代貞女謁嶽登峯，至上封寺，見僧厨乏水，捐資爲之，寺側有「敲冰破凍，千古奇遊」八字石刻，筆法遒勁，無書者姓名，距寺半里許，巨石壁立，面平如削，有「白雲關」三字，又刻四字曰「衡嶽雲開」，字大徑尺，寺中有宋穹林閣，係宋胡寅題，寺係曾國荃等募修，規模頗巨，惜年久殘蝕，房舍暗晦，近復募捐重修，禪堂僧房，悉做新式，從此蔚成佳境矣。

望日台 在上封寺後，祝融峯中，鷄鳴夜起，登台東望，遙見海門，雲水皆赤，倏忽異形，日輪徘徊盪漾，久乃奮湧升騰，精光如火，紅艷奪目，平地始曉。台旁有石屋

石刻題詞，多模糊不可辨。

禹王城 一名毗盧洞，經獨覺門右側小池北抵此約八里，在芙蓉峰後，周圍五十餘里，有「禹王城」三字石碑；相傳禹王治水至此，境幽邃似洞，故以洞名。

廣濟寺 在毗盧洞，原名清涼寺，居祝融紫蓋兩峯之間，羅青錯黛，幽奧無倫；明萬歷間，無礙和尚受剝岩峯豆兒佛衣鉢，感古佛放光之瑞，乃重闢草萊以居；清康熙間，智犁和尚重建，因縣北有清涼寺，遂改今名，古木奇樹，蒙龍四山，溪流有聲，百鳥交鳴，真靈境也。

彌陀寺 在紫蓋峯下，水簾洞側，昔爲南嶽四大叢林之一，漸就傾圮，今僅存數楹，原有續碑陰題名及唐柳宗元撰書彌陀和尚石碑，今均不見。

祝聖寺 在嶽市東街，夏禹時清冷宮故址也。唐初名彌陀台，後錫名般舟道場，尋改爲勝業寺，清康熙間改建，始用今名，古木蒼翠，建築雄偉，寺內有五百羅漢石刻，有悅心亭，禹柏菴，御書閣，開雲堂等古蹟，寺後唵佛堂，毗茶塔。

駕鶴亭 在嶽廟東駕鶴峯上，相傳晉尹真人飛昇於此。

水簾洞 在紫蓋峯下，距南嶽廟東北八里，有溪屈折流亂石間，其上源卽水簾洞也，實爲瀑布，自高而下，匯入一石池，池滿而溢，奔放傾瀉，輕明若簾，其聲如雷，有

石鐫「冲退醉石」四字，係宋處士張察題，察博通易經，與邵康節友善，神宗賜爵不受，賜號冲退居士，又有「鎮嶽飛天法輪」（宋張孝祥題），「南嶽朱陵洞天」（宋沈紳題），「天下第一泉」（明計宗道題），「夏雪晴雷」，「醉眠觀瀑」（清李元度題），「有本者」（陳符題），「天下名山」（明史學遷題），「南嶽第一泉」（字高二尺有奇），「朱陵瀑布」（字廣尺餘），「不舍夜晝」，「高山流水」，「何去何從」（無款），等石刻，其他甚多。

雪浪亭 在水簾洞側，先是洞路崎嶇，遊人不易至，至亦無駐足處，晴雨均多不便。光緒七年，李元度鑿石路百四十五丈，並建亭於其上，額曰雪浪，遊者便之。

## 第十一章 其他

造林施業計劃各項，均於上備述之矣；其花卉之設置，果樹之栽培，藥物之試驗，蜜蜂之飼育，分別畧記於次：

### 第一節 育花

南嶽爲名山勝地，政府以其景象清幽，山勢矗立，特設管理局開闢新南嶽；兩年來頗著成效，中外遊人，咸期一睹爲快。然自然景物雖能盡其妙，而對於嶽廟園亭，殊乏名花異卉點綴，不足以助遊覽之興。本局爲補救上述缺點，附設花圃，以期自然景物與人爲景物並美，設立二年，頗得社會人士之贊許。但須確定經費，方能維持久遠。

其一 育花支出概算

- 甲、工 資 花匠一名月支十二元工人三名各月支八元每年共需四百三十二元  
 乙、購花苗費 現在木本甚少每年添置需洋六十元  
 丙、肥料費 每年需麻枯十石約洋三十元  
 丁、租圃費 每年十二元  
 戊、雜 支 每年約需二十六元(器具竹籤運費棕及小繩)  
 以上計需洋五百六十元

其二 木本花記載表

品 種	別 名	繁 殖	株 數	莖 高 〔公尺〕	葉 形	花	
						期	色 形
牡 丹		分 蘖	三	八、二	掌狀複葉三裂 或四裂	三 月	紫紅或淡紅
玉 蘭	木 筆	誘 接	三	八、八	倒卵形有光澤	五 月	白 色
石 榴	丹 若	誘接或插條	一四	一〇、〇	細小而狹長	三月至十月	紅、水紅、白 似鐘形漏斗



杜鵑花	山雪花	雪花	金錢菊	湖山花	棠棣	櫻桃	夾竹桃	山茶花	梔子花
映山紅							狗那		木丹
播種	分蘖或播種	分蘖	誘接播種	誘接分蘖	分蘖	分蘖	插條或誘接	誘接	插條
六	六	一〇	九	二	五	六四	一〇	一二三	一一〇
四、〇	三、八	四、二	五、五	六、〇	六、二	六、八	一〇、五	八、三	五、五
似橢圓形	形似雪花葉	形狹長而上部較大	卵形革質	掌狀三裂	卵形上尖下圓大邊緣有鋸齒	橢圓形有細鋸齒	葉似竹	葉卵形革質	葉卵形革質
四月至五月	三月至一月	三月至一月	七月至八月	五月至六月	三月	三月至四月	五月至八月	三月至二月	五月至六月
紅色	白色	黃色	白色	紅色	黃色	淡紅	淡紅	紅、白、淡紅	白色
似鐘狀	筒狀	筒狀	喇叭狀			重瓣珠形	似桃葉	圓錐形	回旋狀

玫瑰	薔薇	繡球	三星梅	魚子蘭	茉莉	秋海棠	春不老	七粒香	山玉蘭
分蘖	插枝	插枝	插枝	分蘖	誘接	插條	誘接或播種	播種插條	分蘖
四	二	一四	一九	四四	四五	四	二	九九	六
五、四	五、六	二、五	四、五	三、五	七、五	六、五	五、六	三、二	六、八
卵形羽狀複葉 邊緣有鋸齒	卵形羽狀複葉 邊緣有鋸齒	似卵形有鋸齒	似倒卵形有鋸齒	似卵形	卵形革質	心臟形	似倒卵形	似卵形	似倒卵形
四月至五月	四月至五月	四月至七月	六月至八月	五月至七月	三月至十月	六月至九月	四月至五月	四月至五月	五月
紅	紅	淡紅	紅黃	黃色	白色	紅色	白色	白黃色	白色
		三瓣合成略似三角形集 合如一團繡球	似梅葉較小	狀似魚子		圓錐花頂生	似喇叭	似桂花而較小	似蓮花

黃楊木	羅漢松	無花果	芙蓉花	洋艾	白燕	藤茉莉	月季牡丹	月月紅	三月紅
插枝	播種	插條	插條	插枝	插枝	壓條	插條	插條	插條
二〇	一二〇	一五	四	四	二〇	一二	三	一二	一〇
三、五	四、〇	三、一	一、五	四、〇	五、一	三二、二	四、二	二、二	五、五
革質全綠 披針形或卵形	生 線狀螺旋狀着	缺刻 掌狀五裂邊有	掌狀	葉細長三出肉 質有絨毛	形似除蟲菊	形似橢圓革質	邊緣有鋸齒 卵形羽狀複葉	邊緣有鋸齒 卵形羽狀複葉	邊緣有鋸齒 卵形羽狀複葉
			八月至十月	三月至四月	四季開花	四月至八月	四月至五月	每月開花	三 月
			淡紅	黃色	邊白中黃	白色	紅	紅	紅、水紅
			似牡丹	球狀	似野菊花	傘形五瓣	形 重瓣略似球		

其三 草本花記載表

蘇鐵樹	南天竹	木瓜	合計
鐵樹			
分蘗	分蘗	播種	
四二	五	二	八七三
四、五	七、五	一一、五	
披針形羽狀複葉	卵形或披針形奇數羽狀複葉	似長橢形邊緣有細鋸齒	
	八月至九月	四月	
	紅色	水紅	
		似喇叭	

品種	別名	播種期	發芽期	移植期	莖高〔公尺〕	葉形	期	花色	形
霍香薊		四月	播種後一週發芽	五月	四五	倒卵形	六月至十月	藍、白	杯狀上着絨花
蜈蚣梅		三月	分蘗		四八	形似蜈蚣	六月至八月	白色	花五瓣形如梅花
千日紅		四月	播種後一週發芽	五月	五、三	長橢圓形	七月至十月	紅色	球形
瓜葉葵		四月	播種後一週發芽	五月	七八	略似等邊三角形	七月至九月	黃色	盤狀邊着黃花



衡嶽林場造林案概況

含羞草	美人羞	四 月	播種後 一週發芽	五月 月	四、一	羽狀複葉	七月至九月	淡紅	球形
金盞花	胭脂花	四 月或九月	播種後 一週發芽	五月或十月 月	三、五	倒卵形而 狹長	四月至七月	橘黃	盞狀
紫茉莉	胭脂花	四 月	播種後 一週發芽	五月 月	九、二	形似三角	六月至十月	淡紅、紅、 白、黃	似喇叭
紫蘿蘭		四 月或八月	播種後 一週發芽	五月或十月 月	四、五	圓形似長橢	四月至九月	紅白	傘形
鳳仙花	指甲花	四 月	播種後 一週發芽	五月 月	四、二	兩端尖小 中較大邊 緣有鋸齒	六月至九月	紅、紫、 白、淡紅、 斑色	飛鳳
雞冠花		四 月	播種後 一週發芽	五月 月	三、五	形似莧菜	六月至九月	黃、紅、白、	形似雞冠
龍鬚 牡丹	洋馬 嘶莧	四 月	播種後 一週發芽	五月 月	一、五	狀似狗牙	六月至九月	淡紅、紅、 黃、白	如盆狀
掃帚草	青絲球	四 月	播種後 一週發芽	五月 月	一五、〇	葉細長如 絲至秋變 紅色	七月至九月	黃色	圓小
石竹	洛陽景	四 月或九月	播種後 一週發芽	五月或十月 月	三、〇	葉似竹葉 而短少	五月至十月	紗白相間	五瓣略似 梅花而葉 瓣稍大
猩猩草		四 月	播種後 一週發芽	五月 月	四、五	似倒卵形 中有缺刻 甚深	六月至九月	黃色	豆狀上着 黃色花蕊

長春花	葱蘭	美人蕉	向日葵	向日葵	松虫草	金瓜	大麗花	花菱草	百日草
	碧蘭			望日蓮					洋牡丹
四月	三月或十月	三月或十月	四月	四月	四月	四月	四月	四月或九月	四月或八月
種後一週即發芽	分蘖	分蘖	播種後一週發芽	播種後一週發芽	播種後一週發芽	播種後一週發芽	播種後一週發芽	播種後一週發芽	播種後一週發芽
五月			五月	五月	五月	五月	五月	五月或十月	五月或九月
二、八	三、〇	六、五	七、五	一五、五	三、二	二、五	一〇、〇	三、二	六、五
似倒卵形而長	形似葱	橢圓形	略形等邊三角形	圓形	似除虫菊葉	掌狀五裂有刺	卵形羽狀複葉	細長如絲	倒卵形
七月至十月	七月至九月	六月至九月	七月至九月	七月至八月	六月至八月	七月至九月	六月至十月	五月至七月	六月至十月
白色 、玫瑰色	白色	紅色	黃色	黃色	白色	白色	淡紅、紫 紅、黃	橘黃	紅、淡紅 、黃、白
		鐘形	盤狀邊着黃花	盤狀邊着黃花	盤狀傘形	鐘狀	重瓣山錐形單瓣盤形	盆狀	圓錐形

龍船花	吉祥草	竹節梅	龍頭花	玉簪花	龍舌蘭	金邊蘭	弔蘭	劍蘭	珠子蘭
		洋繡球	金魚草						
四月或九月	四月或九月	四月或九月	九 月	四 月	四月或十月	三月或十月	四月或十月	四月或十月	四月或十月
種後一週即發芽	分蘖	芽插	種後一週即發芽		分蘖	分蘖	芽插	分蘖	分蘖
五月或十月		五月或十月	十 月						
一、五	四、〇	四、二	四、八	三、二	二、五	一、五	一、八	三、五	三、四
圓形柄端稍凹	形狹長	葉狹長似竹而較厚	葉狹長而肉質稍厚	圓形柄端稍凹	似龍舌邊有刺	葉狹長而肉質較厚	葉狹長而肉質較厚	葉狹長互抱而生	葉狹長有光澤
五月至六月	九月至十月	四月至六月	六月至九月	八月至九月		四 月	六月至七月	五月至六月	七月至九月
紅、淡紅	白	紅白相間	淡紅、白	白色		白色	白色	黃色	白色
		似梅葉而較大	形似龍口	形如玉簪				似穗狀	似穗狀

斯大 菊波	人小 菊天	小大 菊天	萬壽菊	翠菊	矢車菊	剪陽花	洋茄子	虎耳草	萬年青
				洋菊花					
四 月	四 月	四月或九月	四 月	四月或五月	四月或九月	四 月	四 月	四月或九月	三月或四月
芽週種後 即發一	芽週種後 即發一	芽週種後 即發一	芽週種後 即發一	芽週種後 即發一	芽週種後 即發一	芽週種後 即發一	芽週種後 即發一		分 蘖
五 月	五 月	五月或十月	五 月	五 月	五月或十月	五 月	五 月		
六、五	三、〇	四、五	一〇、〇	四、五	六、〇	三、五	三、〇	一、〇	三、八
羽狀複葉	細長如絲	線	葉細長如	披針形羽	有缺刻	橢圓形邊	絨毛	葉狹長上	部較寬有
九月至十月	六月至十月	六月至十月	九月至十月	八月至十月	五月至七月	七月至十月	六月至九月	三月至五月	四月至五月
黃色	各色	紅黃雜色	淡紅	白、紅、	紅、紫	藍、白、	紅	藍、白、	紅、白、
中紅	盤狀邊黃	狀	盤狀及球	盤狀	盤狀	似錐圓或	霍香薊	傘形略似	傘形
									狀○玉米

牽牛花	蔦蘿	蔦蘿	大紅	佛指甲	菊花	除虫菊	蛇目菊	球子菊	夏荷	金雞菊
四	四	四	四	十	三	四	九	四	四	四
種後一週發芽	種後一週發芽	種後一週發芽	種後一週發芽		芽插	種後一週即發芽	種後一週即發芽	種後一週即發芽	種後一週即發芽	種後一週即發芽
五	五	五		六月或七月	五	十	五	五	五	五
月	月	月		月	月	月	月	月	月	月
五、三	五、八	三、四	四、五	四、〇	三、五	九、三	五、五	五、五	三、二	
或圓形	掌狀三出	披針形羽狀	掌狀五出	倒卵形肉質鱗片	卵形成掌形邊有缺刻	葉洞長缺刻甚深	羽狀複葉細而狹長	披金形羽狀複葉		葉狹長上部較寬
六月至九月	六月至十月	六月至十月	九月至十月	十月至十一月	五月至六月	六月至七月	九月至十月	六月至七月	八月至十月	八月至十月
白	紅、綠、	紅色	紅色	紫色	顏色甚多不能盡列	白色	黃色紅心	黃色	白色	黃色
似喇叭	似喇叭	似喇叭	結合成球	形狀不一	盤狀邊着白花	盤狀	盤狀	盤狀	盤狀邊着白花	傘形八瓣中藏花絲

仙人球	仙人爪	龍舌	並蒂蓮	風船葛
四	四	四	二	黑龍球
月	月	月	月	四
分	分	分	分	種後一週發芽
釐	釐	釐	釐	五
				月
四	一、八	三、一	七、五	一〇〇
針	針	針	圓	羽狀複葉
狀	狀	狀	形	六月至八月
			六月至八月	白色
			紅白色	細小白花 瓣黃心

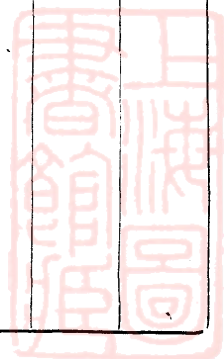
第二節 果樹

南嶽廣橘，質甘味美，較廣東舶來品有過之者。西園廣橘三株，每年收入在一百元之譜。考其土地，係沙質壤土，尙含石灰量，栽培果樹適宜，去春由浙江勤生農林場購果苗二千五百株，因時間倉卒，植地未備，暫植局園內，嗣撥局址建築，被甌瓦木石壓死者極多，適值伏天，後雖移植檣星門內，成績欠佳，茲將統計表列次：

果木統計表民國二十三年

種	別	株	數	高	度	年	齡	備	考
				[公尺]					

北平柿	鴨梨	鴨梨	水蜜桃	水蜜桃	密橘	枇杷	荔枝	杏梅	合計
二〇	八〇	八	一五五	一二三	一〇〇	六四	二八	一四八	七二六
七、二	六、八	一七、五	九、〇	一三、五	三、四	六、五	七、五	七、六	
一年生	一年生	二年生	一年生	二年生	二年生	二年生	三年生	一年生	



### 第三節 藥物

南嶽產藥極多，種類達二百以上，附近居民，只知採取天然藥物利用，而不加以人工栽培，第恐數年之後，貴重藥物，行將絕種。本局有鑒於斯，擇其貴重而較適用者數十種，作一種人工栽培試驗，俟得結果，推廣農村種植，以闢利源。茲將試驗藥物記載於次：

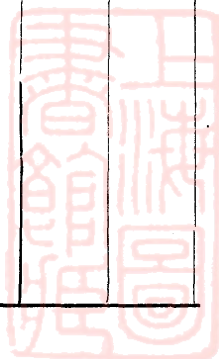
試驗藥物記載表 民國二十三年

種名	栽植期	株數	性	質	用途	備	考
天生朮	四月	一一七	味苦而甘能燥濕實脾復能煖脾生津		溫中補脾		
高麗參	四月	六	性氣中和不寒不燥能回肺中元氣於垂絕之鄉但力較人參薄		溫中		
土人參	四月	三	性稍同右但力較人參差多		溫中		
丹參	四月	九	味苦色赤性平而降能入心包絡破瘀積		下血		
沙參	四月	九	甘苦而淡性寒體輕能入肺以泄熱及瀉肺火		下氣		

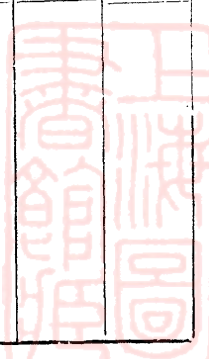


獨活	天花粉	天南星	半夏	紫菀	牛膝	石菖蒲	黃精	葳蕤	蒼朮
四月	四月	四月	四月	四月	四月	四月	四月	四月	四月
四五	一	一二	三	三	一二	一八	一二	三四	三三
辛苦微溫性較羌活緩搜治風干足少陰腎經伏而不出發為頭痛	津止渴 味酸而甘微苦微寒能降膈上熱痰又能生津	味辛而麻氣溫而燥性緊而毒	胃健脾補肝潤腎 辛溫有毒體滑性燥能走能散能燥能潤和	辛苦而溫	苦酸而平酒蒸溫補肝腎強健筋骨生能活血破瘀消腫治痛通淋	辛苦而溫香芳而散能治心氣不足	氣平味甘補中益五臟補脾胃潤心肺填精補助筋骨補風濕下三蠱	風濕 味甘性平質潤能補肺陰及入肝脾腎以祛	燥痰辟惡治瘴之功 甘苦辛烈氣溫無毒能升陽散鬱發汗除濕
驅風濕	降痰	驅風	溫散	瀉熱	滋水	溫散	溫中補脾	溫中補肺	散濕驅邪

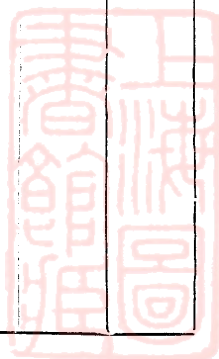
何首烏	當歸	威靈仙	秦芩	薄荷	前胡	柴胡	細辛	升麻	羌活
四月	四月	四月	四月	四月	四月	四月	四月	四月	四月
二五	一六	二	九	三二〇	四二	一二	二二	二七	六
苦澀微溫性中和滋水補腎黑髮輕身	辛甘溫潤爲入心生血上品	辛鹹氣溫其性善走能宣疏五臟十二經絡得此辛能散邪溫能瀉水苦能破堅	苦多於辛性平微溫除四肢風濕	氣味辛涼辛能發散通氣涼能清熱	味苦微寒專治下氣	味苦微辛氣平微寒能疏通肝氣	藥 味辛而厚氣溫而烈爲足少陰溫腎經之主	辛甘微苦解毒祛邪疫癘	辛苦性溫味薄氣雄功專上升
溫腎補肝	溫中	驅風散邪	散濕	驅風清熱	瀉熱	散熱	散寒	散濕	驅風



白蘇皮	草烏	石葦	車前草	木通	藜蘆	龍膽草	苦參	地榆	紫草
四月	四月	四月	四月	四月	四月	四月	四月	四月	四月
四	二四	九	三	二	二七	五	六	五	六
味苦與鹹性寒無毒	辛苦大熱有毒能搜風勝濕開頑痰治頑瘡以毒攻毒	甘苦微寒能清肺行水	甘鹹性寒能治膀胱濕熱以通水道	甘淡清虛能清火通竅利水	辛少苦多入口即吐	大苦沉寒性氣純陰大瀉肝膽火邪	味苦爲除濕導熱之品	苦酸微寒性沉而瀉	甘鹹氣寒色紫質滑專入厥陰血分涼血
瀉濕	驅風	瀉水	瀉濕	瀉濕	吐散	瀉火	瀉濕	涼血	涼血



續斷	百合	密蒙花	淡竹葉	射干	金銀花	赤芍	青木香	五茄皮	葶藶
四月	四月	四月	四月	四月	四月	四月	四月		四月
六	一五	六	六	四	三	六	三	二	一
味甘入中州以補虛能消散血氣凝滯	味甘微寒利於肺心能斂氣養心安神定魄	甘而微寒專入肝經除熱養營	體輕氣薄味甘而淡氣寒微毒能涼心煖脾清痰止渴	辛苦微寒瀉火解毒散血除痰	味甘性寒無毒能補虛養血入肺散熱	苦酸微寒能散邪行血	味辛而苦微寒無毒性可升可降可吐可利	辛苦而溫辛則氣順化痰苦則強骨而益精溫則祛風而勝濕	味苦氣平能祛風除濕固腎
溫補腎肝	平瀉	瀉熱	瀉熱	瀉火	解毒	涼血	平散	平散	瀉濕



淮藥	四月	六	甘而溫却平為補脾益氣降濕	平補
黃藥	四月	二〇	辛燥有毒	消腫殺蟲
合計		九六六		

第四節 養蜂

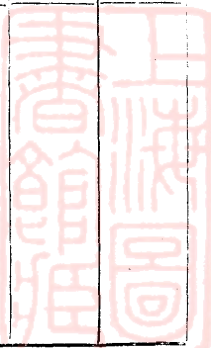
養蜂為農家副業，經營得宜，可獲巨利。本局自去年購意蜂二羣，從事試養，成績尚屬良好，本年春季分為六羣，因交尾時形氣候欠佳，加之母蜂太少，恐有成蜂種太弱，現併為四羣，計每羣內巢脾十框，密蜂滿布，頗形強健云。

附錄

湖南第二林務局辦事總則

一、本局隸屬湖南省建設委任局長一人總理局務設技術文書會計三部各部置職員一人分理局務

二、本局除辦理局內事務事業外並依照 省政府委員會第四百一十四次常會會議議決案推廣各屬縣林務指揮監督視察等事宜及處理森林案件



三、局長籌劃全局事務各部由該主管人員負責採協助制以促事務進行

四、局長因公離局時得指定職員一人代理局務代理人遇有重要局務發生仍須函陳局長請示辦法並與各職員協商進行以昭慎重

五、各部職員及工役之進退局長負有全權但工役進退得詢技術會計庶務兩部人員酌量處理

六、職員請假須將事由呈報局長或代理人並請人代理經批准後方能雖局銷假不得逾限

七、局中遇有緊要事務發生時得由局長召集局務會議議決之

八、本局每年編輯各種報告一覽刊印各種淺說以廣宣傳

九、每年舉行擴大造林宣傳一次

十、每年冬季農閒時開辦工人夜學以資訓練職員任教授之責並隨時請名人來局講演

十一、本局職員林警及工役須遵守局規不得有越軌行爲

十二、本局職員林警及工役對於本地人民當互相聯絡及勸導愛林之責

十三、本總則如有未盡事宜得隨時修改之

十四、本總則自公布之日施行

湖南第二林務局辦事分則

甲 技術部

- 一、技術員承局長之命執行本人職務並與職員互相協助
- 二、每晚將本日工作情形分別詳細登記送局長核閱並與局長及工頭商量次日工作派定人數指定工作地點分途進行
- 三、每日巡查苗圃林場監督工人工作時當查記人數考其勤惰以明賞罰
- 四、每日各處工人工作技術員須親臨指示監督之
- 五、對於技術及工作有應改良及疑難之處先報告局長商酌行之不得擅自處理
- 六、林警工頭林夫如有不聽指揮時報告局長處罰之
- 七、所有職務宜按部就班逐日辦竣不得拖延
- 八、林警林夫請假須寫請假條說明假由報告局長或代理人批准後方許離局

乙 文書部

- 一、文牘書記員承局長之命執行本人職務並與各職員互相協助
- 二、收發文件須撮由填寫月日編定號次登記簿冊送局長核閱
- 三、來往文件須即時辦理不得拖延如一時不能復文者可商承局長然後辦理
- 四、辦文稿之先與局長商量既辦之後按照法定手續蓋印歸擔負保管文卷之全責



- 五、繕寫文件表冊及裝訂逐日辦理不得積壓
- 六、文卷宜時常清理編定號次分款登記簿冊以便查考

丙 庶務會計部

- 一、庶務會計員承局長之命執行本人職務並與各職員互相協助
  - 二、各種簿表冊據宜妥爲保存如有損失須負賠償之責
  - 三、銀錢出納與局長共同負責不得擅自左挪如有遺失照數賠償
  - 四、局中領得經費月終如數發給員役如未領得經費之先不得擅自支付
  - 五、局中器具宜編定號次登記簿冊時常查點無論何人不得私自借出
  - 六、每月經費宜節省支付如須購買之件先經局長許可方能購辦
  - 七、銀錢往來及購買器具物品時須有收據並妥爲保存
  - 八、每月現金日計帳結存表及預算計算在下月一日至四日內造報呈廳
  - 九、每日對於庶務會計事項即日了清不得壓積
  - 十、公丁雜役廚夫請假宜寫條子說明假由報告局長或代理人批准後方許離局
- 以上各部職員須遵守局規不得吸食鴉片博奕冶遊及種種不法行爲本分則自局長核准

後施行





職員職務一覽

甲 技術部

- 一、關於樹苗樹種之檢定及培植事項
- 二、關於造林及整理事項
- 三、關於林地等級及高度之測驗事項
- 四、關於益害之動植物之調查及製標本事項
- 五、關於苗木林木生長狀況及調查數目事項
- 六、關於保護上一切之防治事項
- 七、關於副產物之計劃及種植收穫事項
- 八、關於測繪林地及計劃事項
- 九、關於指導林夫監督工作事項
- 十、關於施業造表及記載工作事項
- 十一、關於管理儀器標本及農具事項

乙 文書部

- 一、關於收發公文及撮由登記事項



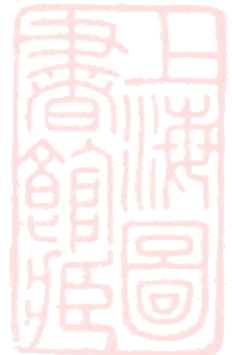
- 二、關於撰擬文稿及繕寫文牘表冊事項
- 三、關於編製報告及裝訂蓋印事項
- 四、關於歸檔及編列號碼事項
- 五、關於清理案卷及保存事項
- 六、關於管理檔案圖書事項

丙 會計庶務部

- 一、關於收付款項及登錄各種簿冊事項
- 二、關於造具概算預算計算決算事項
- 三、關於購置物品及管束工役事項
- 四、關於修繕房屋器械及保管局產事項
- 五、關於管理器具事項

林警服務規則

- 一、本局林警除法令別有規定外悉遵守本規則服務
- 二、本局林警每日於上午七時至下午六時以後即須依照派定地段出勤遇有特別事故時由技術部呈局長斟酌情形增加或變更之



三、林警於巡視林地馬路時發現盜伐縱火放牧樵採及扳拆等情事即將災害情形回局報告技術部並得當場將犯罪人帶局依法訊辦

四、林警應照所指定之路線分別按日出巡在巡行之時間內不得無故返局或他往

五、林警於發現第三條所述災害情事隱瞞不報或徇情縱逸犯罪人者一經查覺輕則處罰重則開除

六、林警於巡查時擅離派定地段以致林木發生災害者開除

七、林警每週所巡地段由技術部考察一次以定獎懲如全無災害防護週到者記獎否則處罰

八、林地發生火災或其他重大災害時無論何時均須以可能之方法救護不得違誤

九、林警於日常林地巡查外遇有其他任務須遵指派不得違誤

十、林警不得有賭博或其他違法等事

十一、凡外人之在本局林區內行動詭秘形跡可疑者應上前詳細檢查

十二、本局林警例無假期如有疾病及特別事故須將事由呈請技術部轉呈局長核准方得外出

十三、林警請假以二日為限逾二日以上必須覓妥人替代仍由本人負完全責任

十四、林警於一年內記獎至三次或全未請假者得由技術部呈報局長酌給獎金記罰至三次或請假逾限並未覓人替代者開除

五、本規則如有未盡事宜得隨時修改之

六、本規則自公佈日起施行

### 夫役服務規則

一、本局夫役宜遵守規定工作時間不得擅自離開工作地點及怠惰事

二、夫役宜服從職員指揮不得違抗

三、夫役不得吸食鴉片飲酒賭博及種種不法行為如有違犯輕則處罰重即開除

四、夫役對於局中器具須當愛惜妥為保存不得擅自借出其農具尤宜清潔不得亂放

五、夫役不得互相爭鬧如同伴中有不好之處可逕告主管人處理之

六、夫役如有疾病及他種要事時各向主管人請假寫明假由經局長批准後方能離局如過假期按日扣除工資雇人代工病假在三日以上者須雇人代替但事假每月只許准假三日過

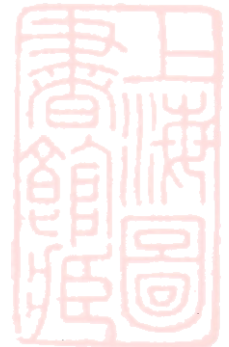
則按日扣除工資

七、本局夫役對於苗圃林場均有保護之責惟工頭林警須負專責

八、每日由工頭輪派林夫一名早晚任挑水之責菜園灌溉亦須工頭輪派二人早晚任之

九、本局如有緊急事發生全體工人出發工作

十、厨役對於飯菜務須清潔洒掃局坪及道路整理菜園等事



- 十二、公丁服事局長職員及招待來賓傳送文件等事
- 十三、花匠負種植花卉整理園圃及指揮園丁之責
- 十四、每日林夫派定工作如遇天氣有變得隨時更改之
- 十五、本局工人如遵守局規而工作優良者記功或給賞金以示獎勵
- 十六、本局工人如違局規而工作怠惰記過或開除以儆效尤
- 十七、本規則如有未盡事宜得隨時修改之
- 十八、本規則自公佈之日施行



# 勘 誤 表

頁數	行數	字 數	遺漏	錯 誤	校 正
序 二頁	一	一七		重	繪
文正 六	五	四		查	和
八	一	含水量欄內第三行起		山北及下部乾	山坡及上部乾
九	一	位置欄內第二行第二字		巢	巖
一四	三	面積欄內第一行第三字		七	三
一五	三	位置欄內第一行第八字		由	田
二三	十	林別欄內第二字		榮	茶
二九	十	林別欄內		古樹松	古松樹
三七	二	造林概要欄內第一行末一字		相	植
四三	十	二		迂	遷
五十	二	二一		齊	喬
五十	七	面積欄內第六七兩字		四〇	〇四
五一	十	一八		獄	獵
五二	八	一九		獲	護
五二	九	四		說	里
六十	四	一三		設	施
六三	四	一八		外	水
六六	二	十		點	默
七四	五	三，四		夜晝	晝夜
七六	三	花形欄內第三字		葉	花

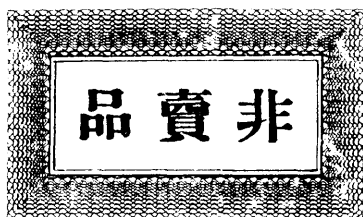


A541 212 0015 59558

## 勘 誤 表

頁數	行數	字 數	遺漏	錯 誤	校 正
七七	七	花形欄內第一 行第三字		葉	花
七八	十	葉形欄內末一 字		綠	緣
八十	二	花色欄內第一 字		紗	紅
八十	二	花形欄內第二 行末一字		葉	花
八二	八	花形欄內第三 字		葉	花
八三	一	花形欄內第二 字		○	似
八三	六	花形欄內第一 行第二三字		錐 圓	圓 錐
八三	八	品種欄內第二 行第一字		小	人
八四	二	品種欄內第二 字		菊	菊
八四	四	葉形欄內第一 行第二字		湘	細
八四	五	葉形欄內第一 行第三字		成	或
八七	九	性質欄內第一 行第二字		氣	稟
九十	四	性質欄內第六 字		氣	稟
九二	六	一七		形	期
九二	六	二九		有	育
九二	七	一四		密	蜜
九二	十	第十字下	廳		廳
九三	六	二九		雖	離
九四	一五	二五		擔	擔
九九	四	第二十七字下	情		情

中華民國二十三年十月出版



編印者 湖南第二林務局

發行者 湖南第二林務局

印刷者 長沙彩雲豐







618236

書局

0.40