

河南黃沁兩河詳圖

附圖例 圖說 工程表

河南黃沁兩河詳圖

陳善同署簽



測量者

巫山黃道容
商邱唐紀堯
興甯曾鴻
中江劉復瑗
開封曹龍章
甯鄉成國鈞

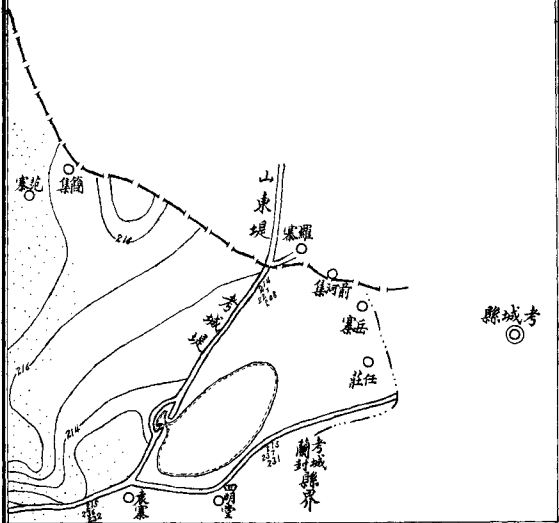
製圖者

開封曹龍章

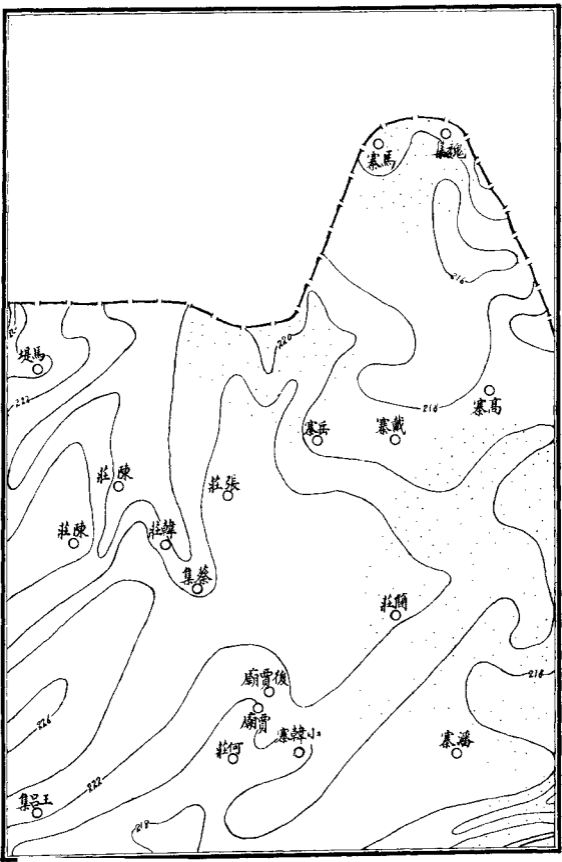
繕寫者

汲縣劉名權

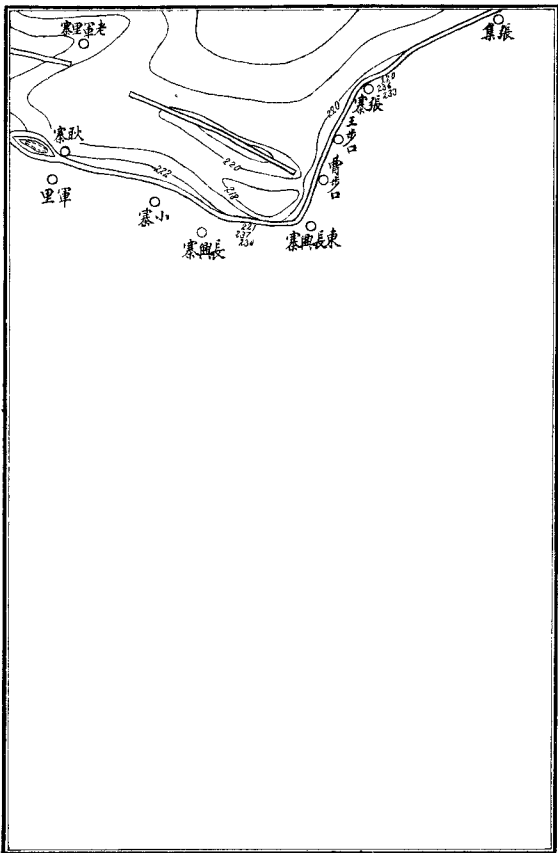
北

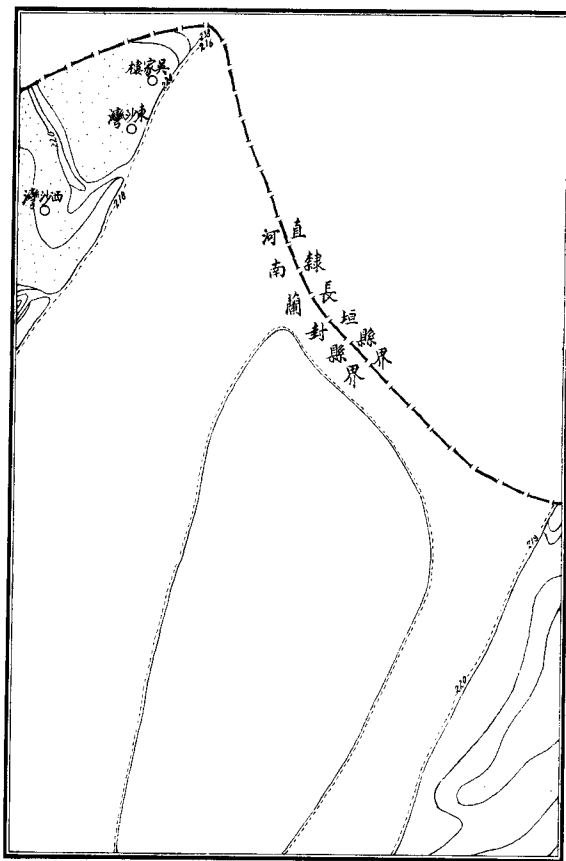


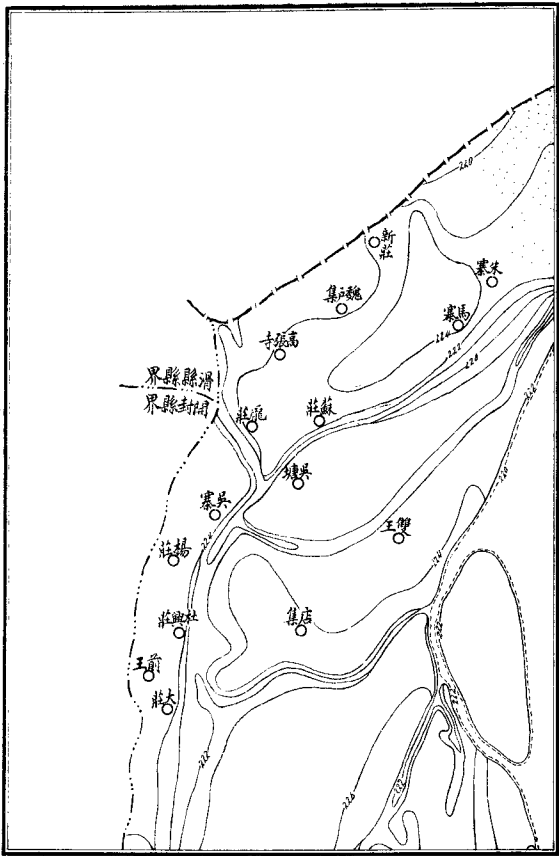
考城



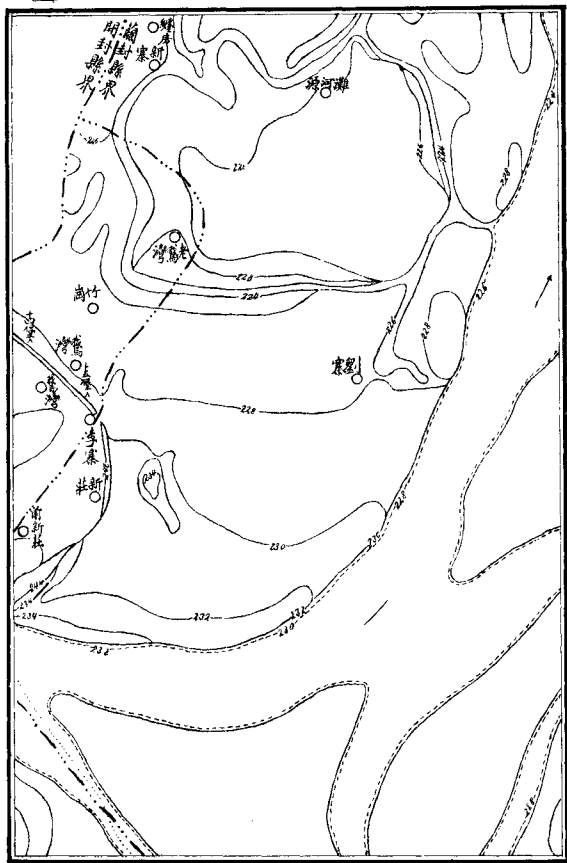
○
警部

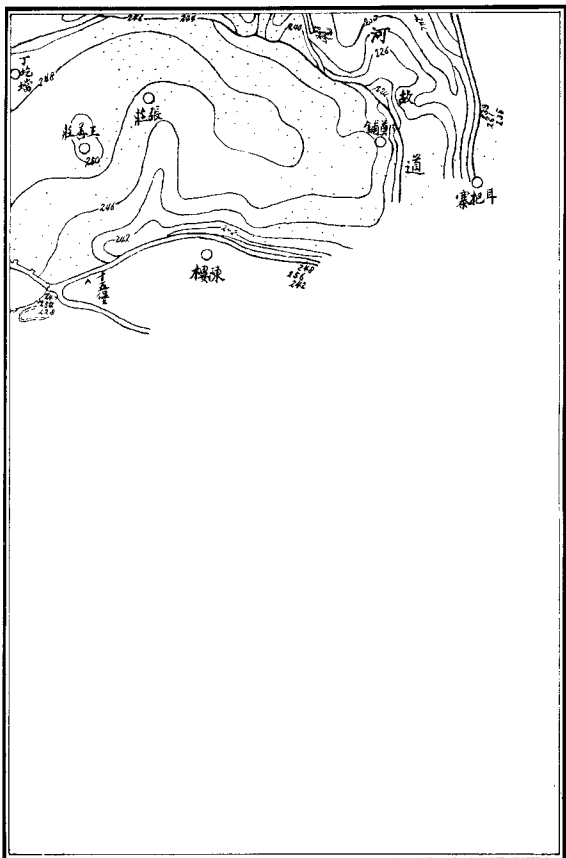


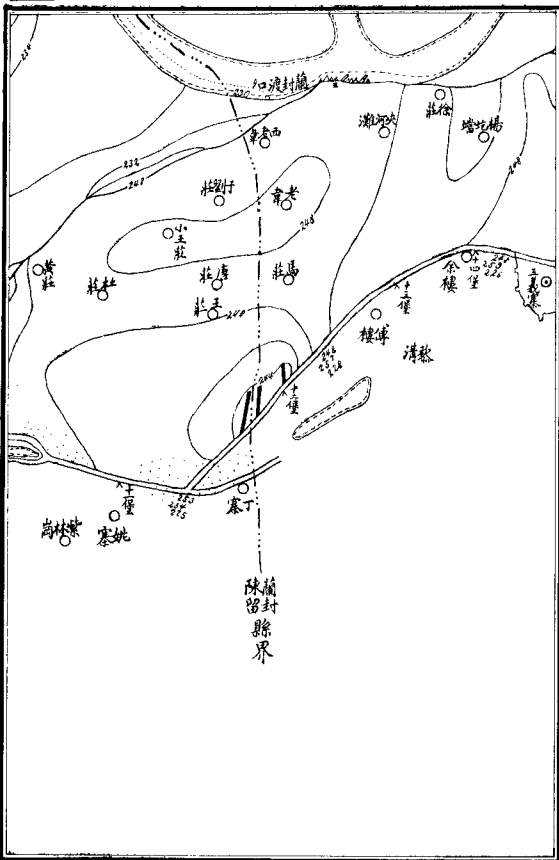


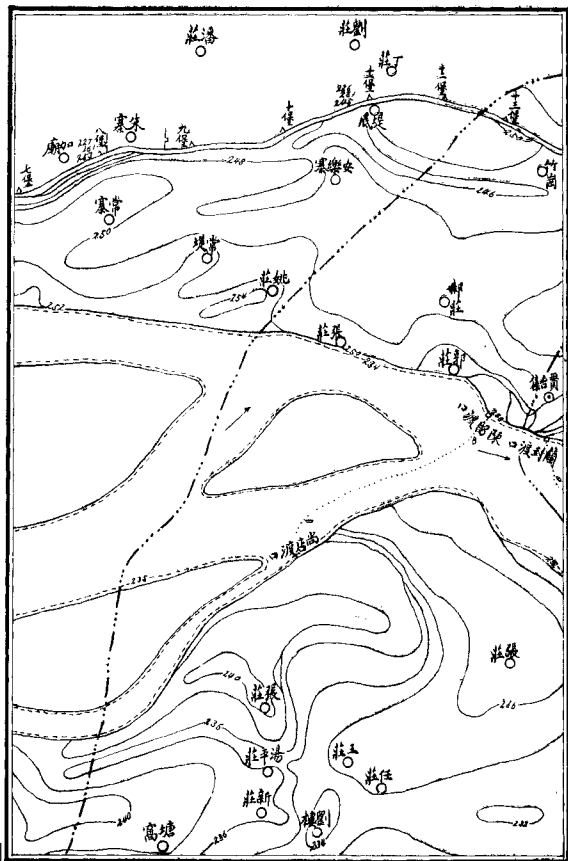


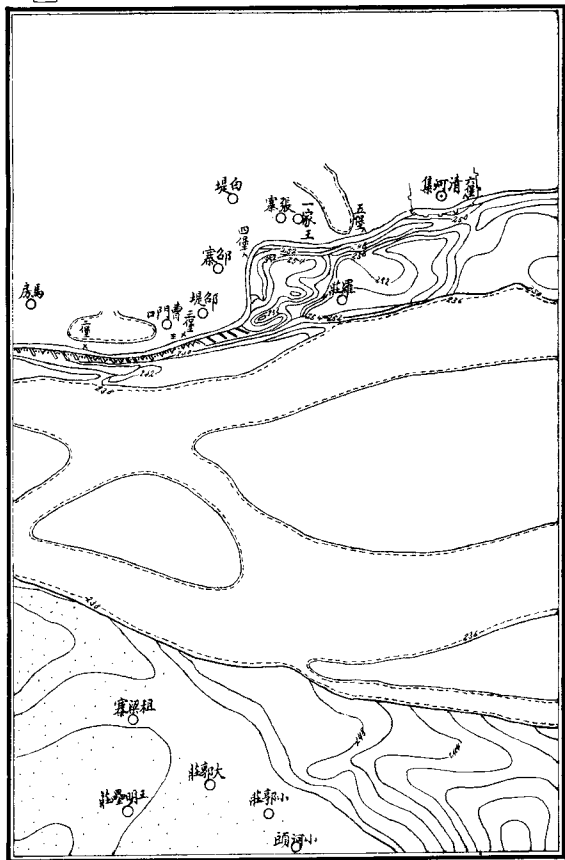
	3	
6	4	2
	5	

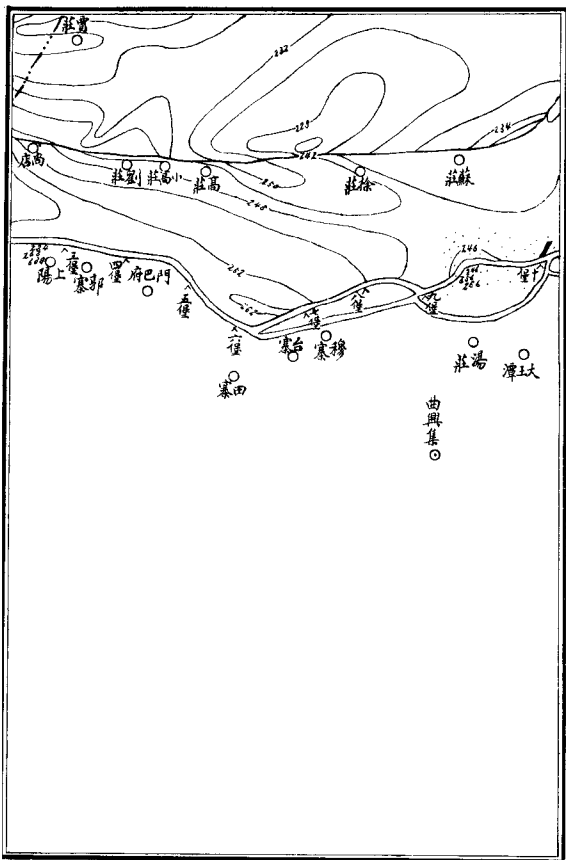




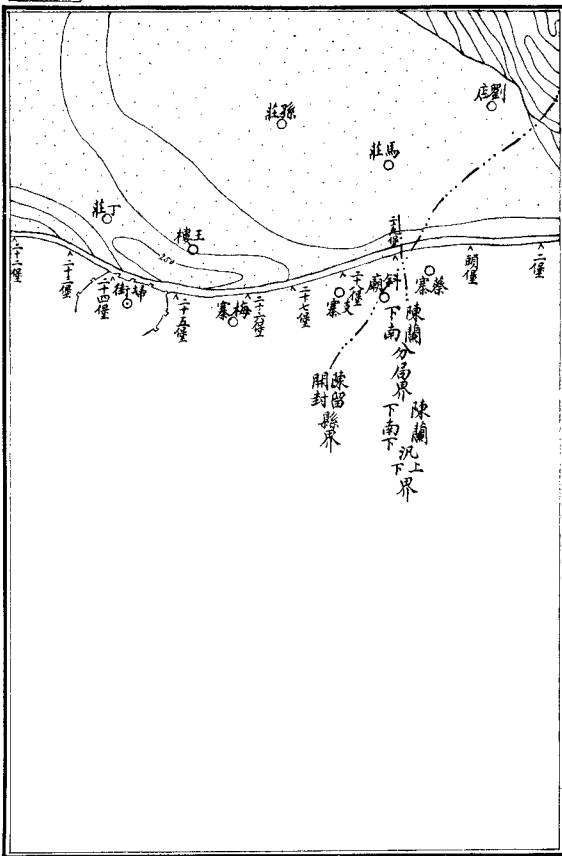








曲興集。



開陳北界
開封北界
下界加堤

下北工

王六集

下北分局

蔣寨

何寨

葉莊

十堡

十堡

十堡

團口

十堡

十堡

小莊

草廠渡口

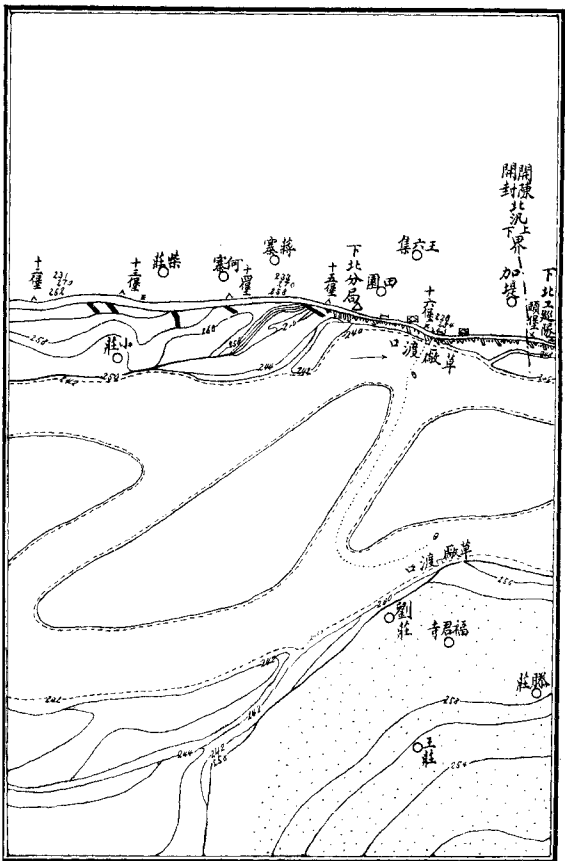
草廠渡口

劉莊

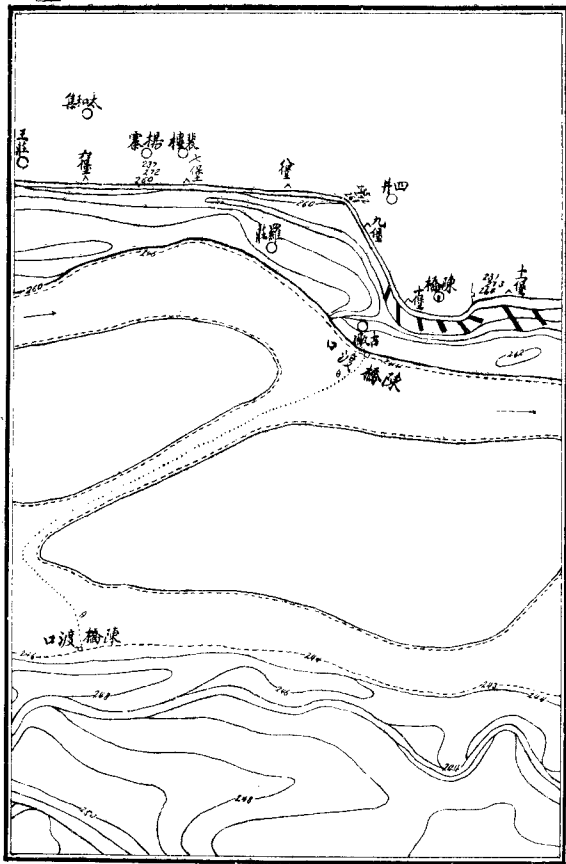
福君寺

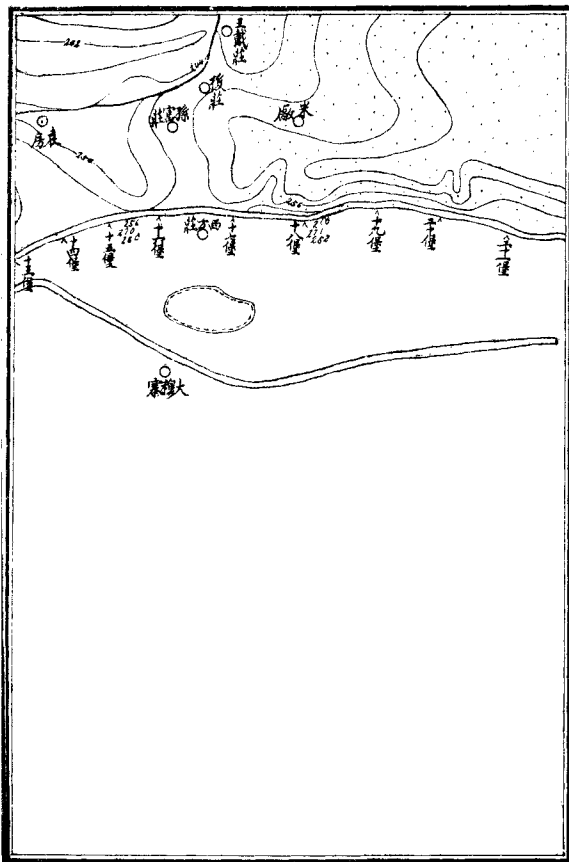
莊

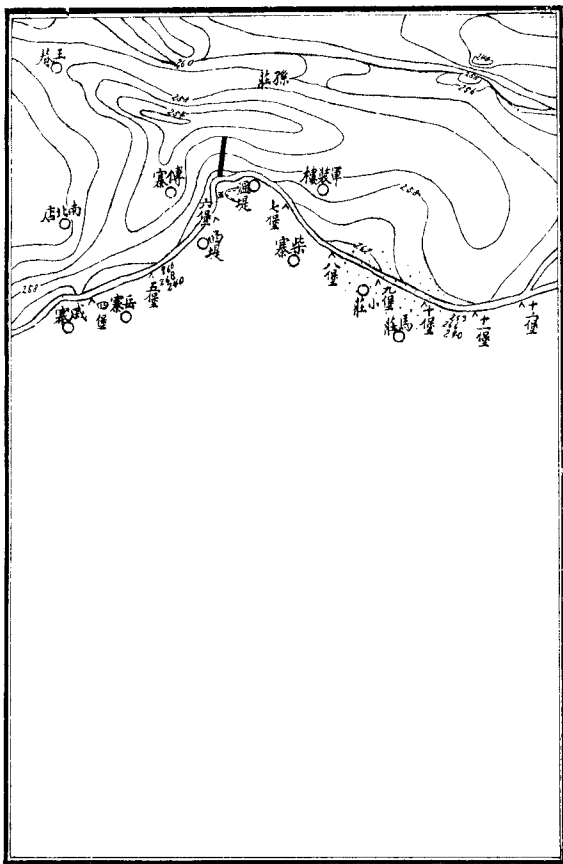
王莊

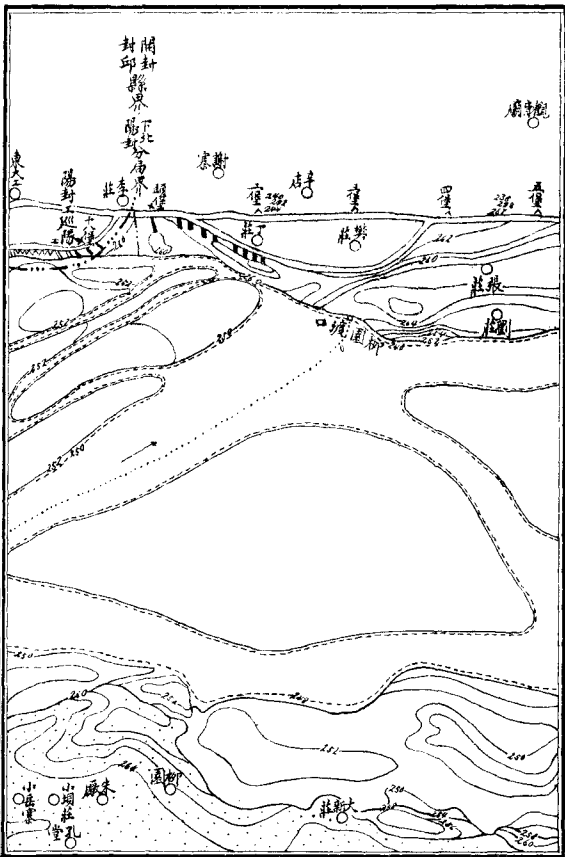


10	8	6
	9	









關封縣界
陽封巡檢

關寺觀

寨謝

店辛

庄丁

庄繁

庄

庄

庄

庄李

陽封

巡檢

庄振

庄劉

口城園柳

庄園柳

庄麻

庄小

庄大

庄小

庄堂

庄

庄

庄

東大

陽封

巡檢

庄李

庄丁

庄繁

庄振

庄劉

口城園柳

庄園柳

庄麻

庄小

庄大

庄小

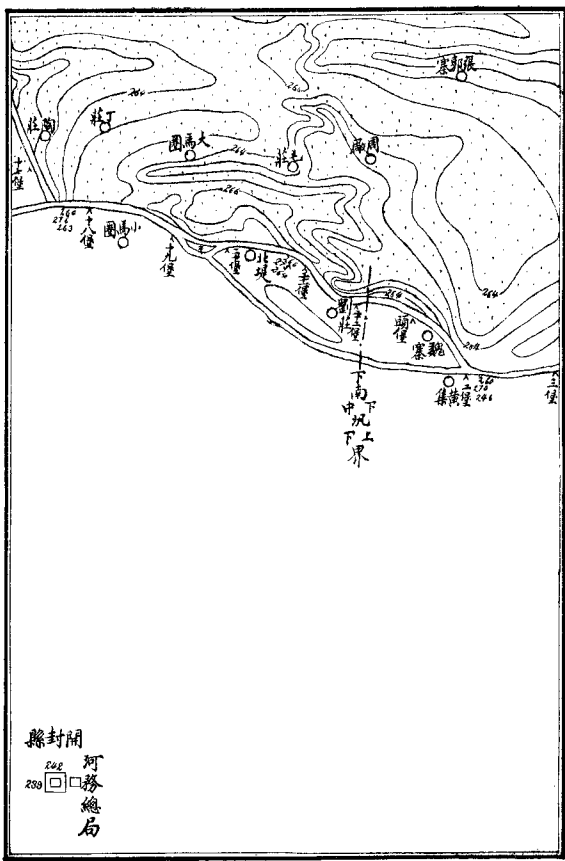
庄堂

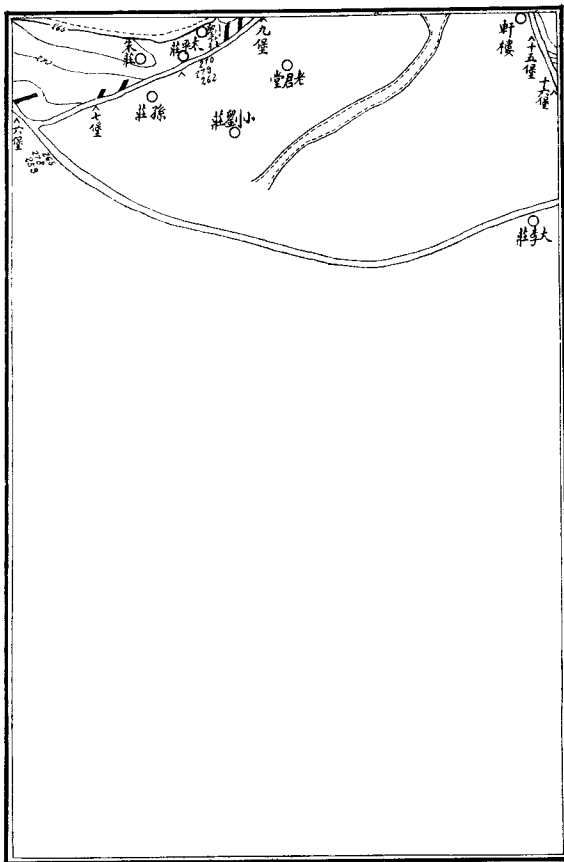
庄

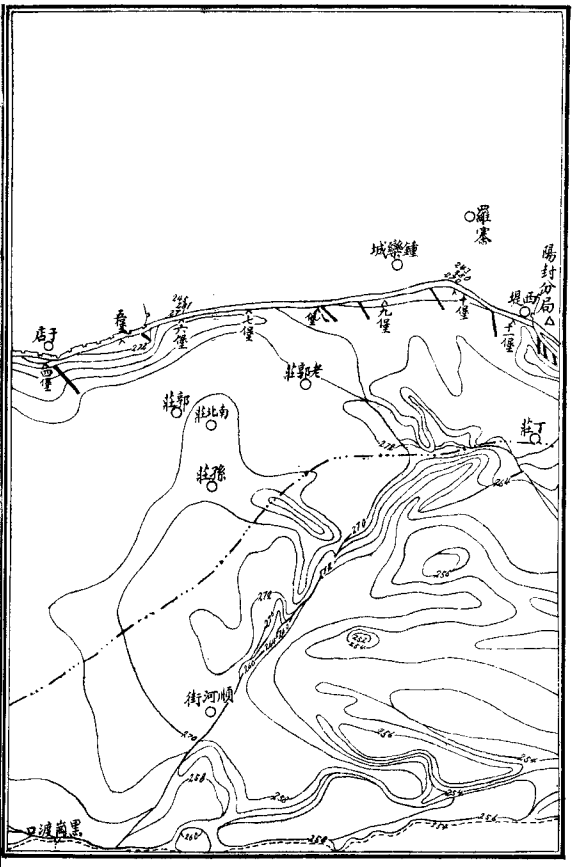
庄

庄









陽封分局

羅寨

鐘樂城

堤西

十堡

十一堡

十二堡

十三堡

十四堡

十五堡

十六堡

十七堡

十八堡

十九堡

二十堡

二十一堡

二十二堡

二十三堡

二十四堡

二十五堡

二十六堡

二十七堡

二十八堡

二十九堡

三十堡

三十一堡

三十二堡

三十三堡

三十四堡

三十五堡

三十六堡

三十七堡

三十八堡

三十九堡

四十堡

四十一堡

四十二堡

四十三堡

四十四堡

四十五堡

四十六堡

四十七堡

四十八堡

四十九堡

五十堡

五十一堡

五十二堡

五十三堡

五十四堡

五十五堡

五十六堡

五十七堡

五十八堡

五十九堡

六十堡

六十一堡

六十二堡

六十三堡

六十四堡

六十五堡

六十六堡

六十七堡

六十八堡

六十九堡

七十堡

七十一堡

七十二堡

七十三堡

七十四堡

七十五堡

七十六堡

七十七堡

七十八堡

七十九堡

八十堡

八十一堡

八十二堡

八十三堡

八十四堡

八十五堡

八十六堡

八十七堡

八十八堡

八十九堡

九十堡

九十一堡

九十二堡

九十三堡

九十四堡

九十五堡

九十六堡

九十七堡

九十八堡

九十九堡

一百堡

九堡

八堡

七堡

六堡

五堡

四堡

莊郭老

莊郭北

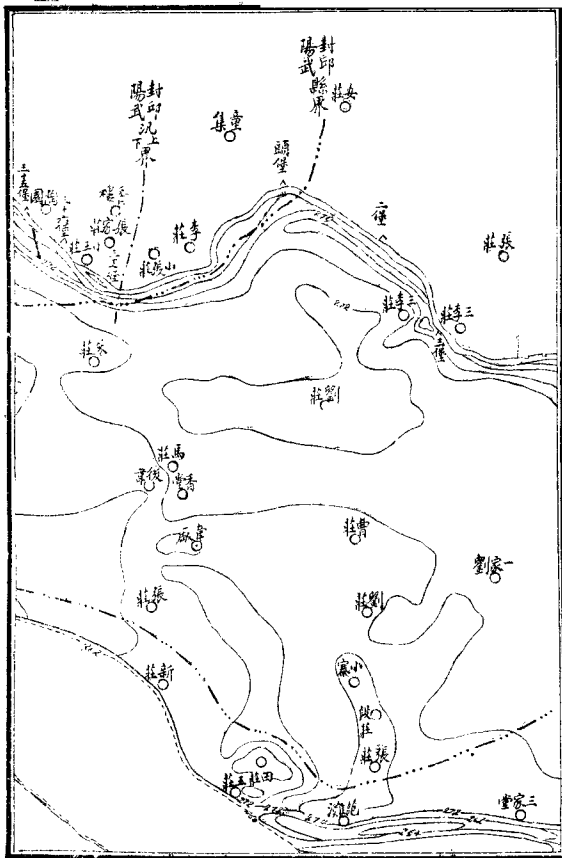
莊郭南

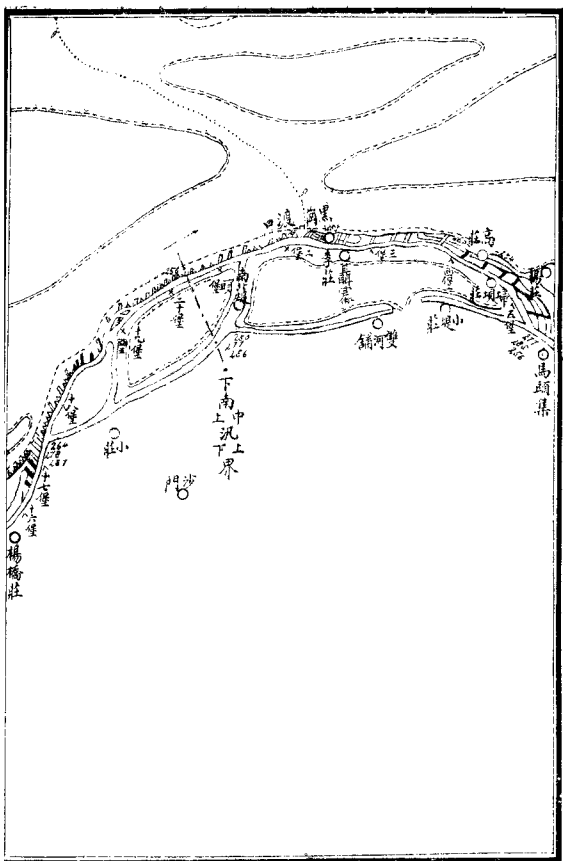
莊郭

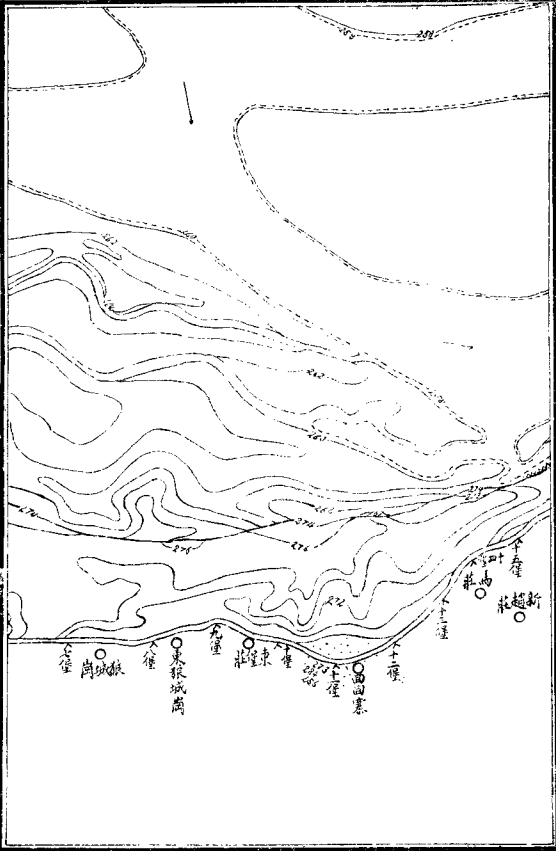
莊丁

順河街

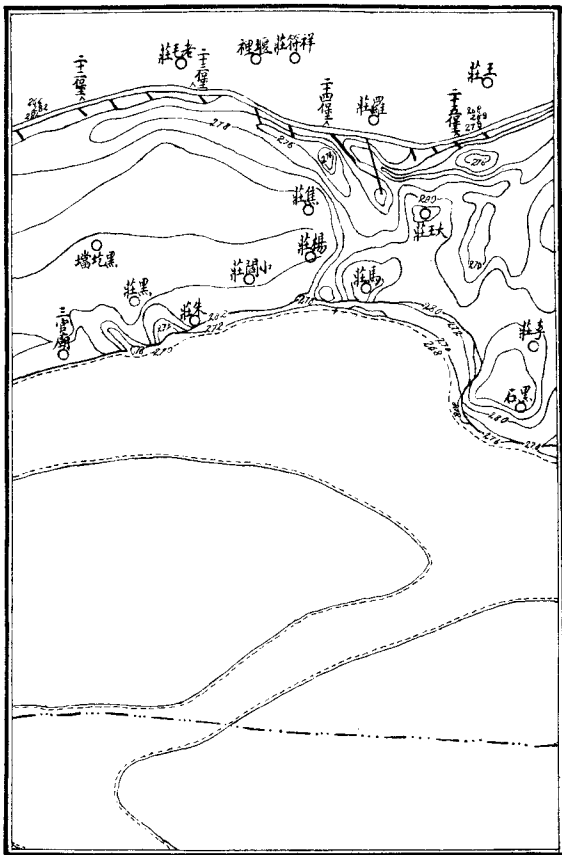
黑商渡口

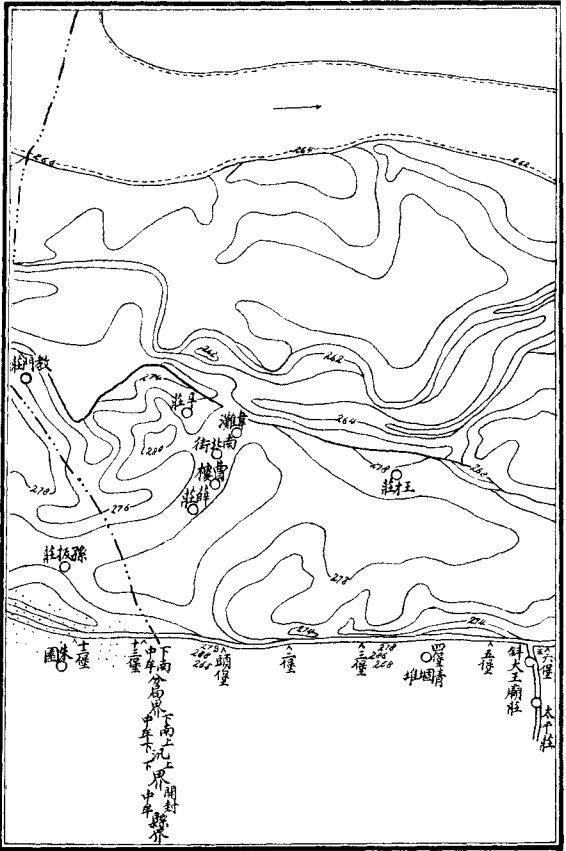












教

莊子

街北南

樓曹

莊

莊王

莊板孫

國

土堡

中堡

下南
上南
沉界
開封
中堡

頭堡

二堡

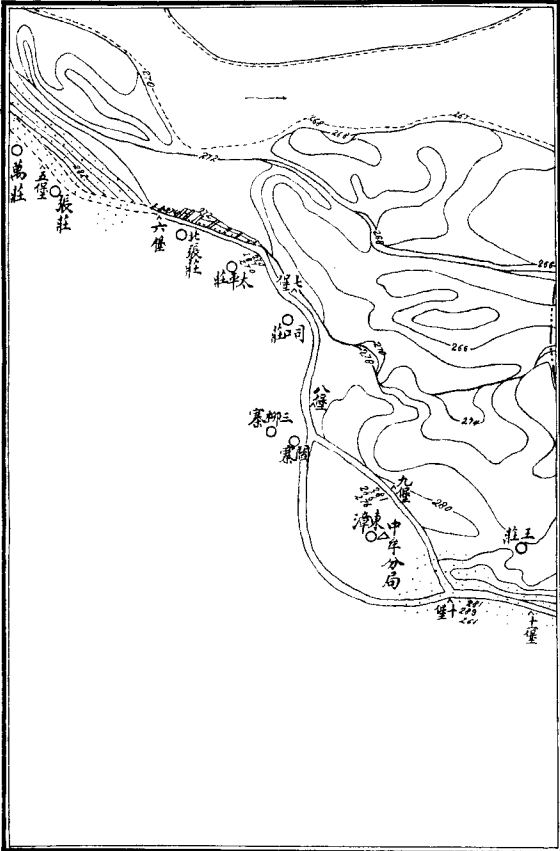
三堡

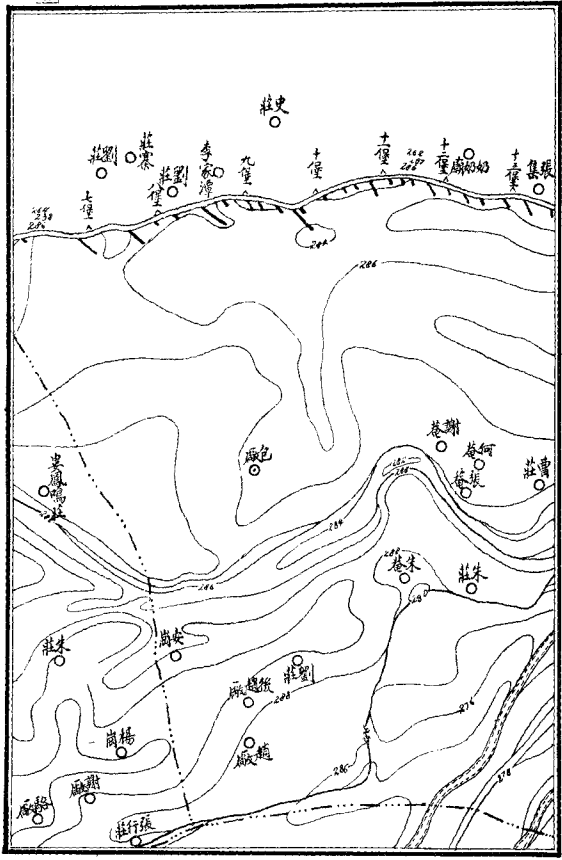
四堡

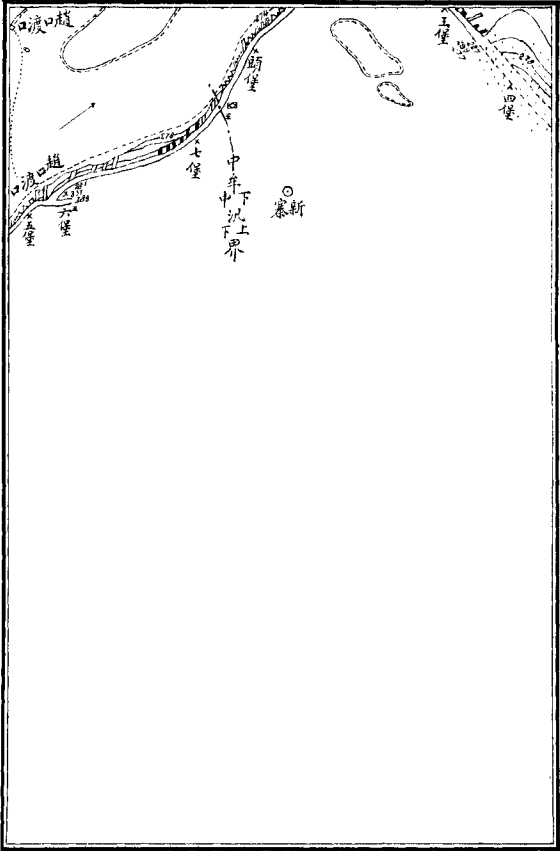
五堡

大王廟

六堡
太平莊







五堡

四堡

新堡

七堡

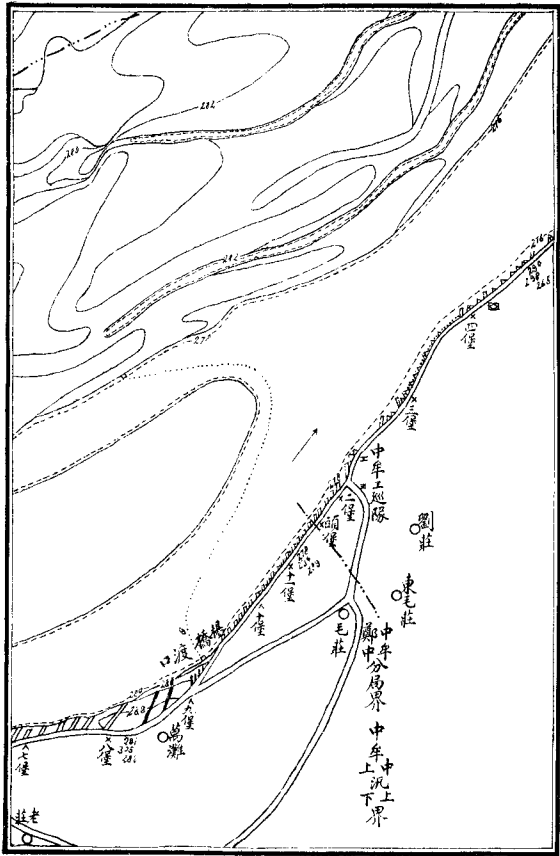
○新寨

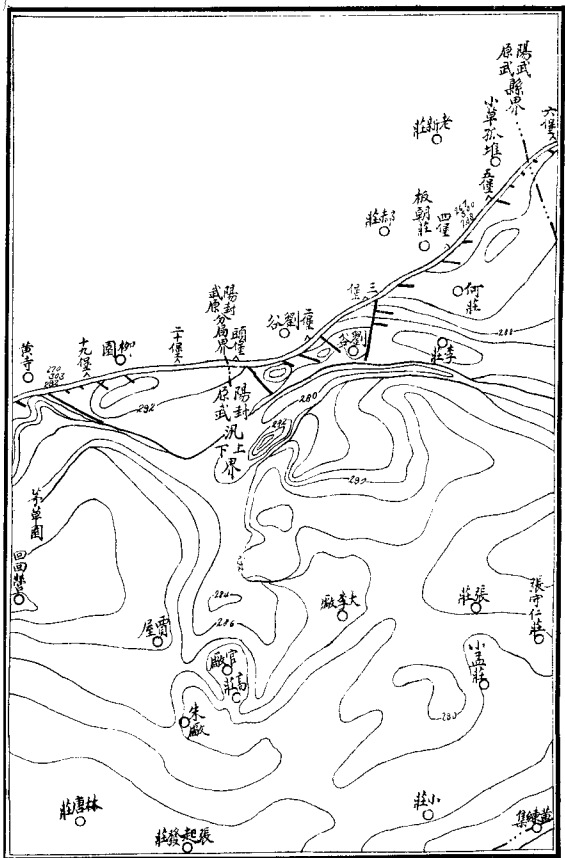
中平下界

趙口渡

五堡

六堡





陽武縣界

原武縣界

六堡

老莊

板朝莊

何莊

劉莊

陽武分屬界

劉莊

三堡

李莊

黃寺

柳園

十九堡

子堡

陽武上界
陽武下界

280

292

294

296

281

茅草園

回回莊

屋

大李廠

張莊

張守仁莊

高莊

朱廠

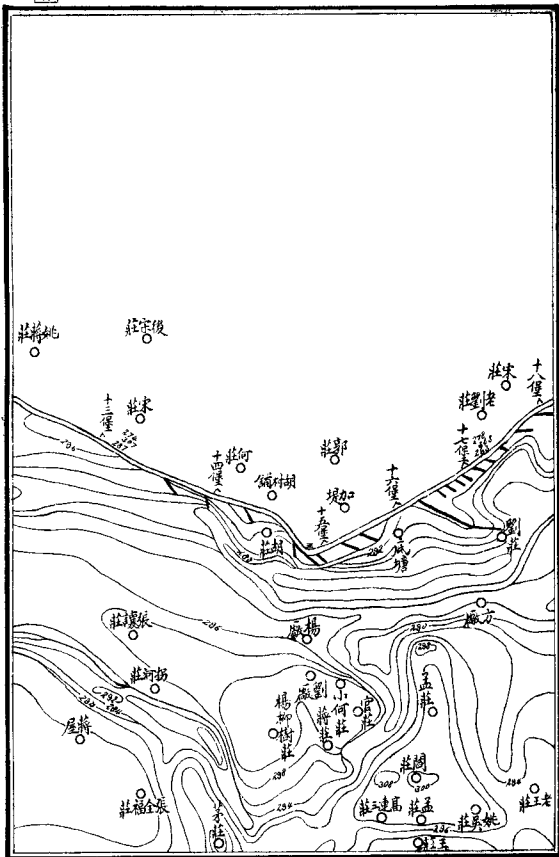
小孟莊

林莊

起張莊

小莊

集集莊





縣武原

莊楊西

莊荒後

墳李

莊王記孟

莊小

廟山靈

莊荒前

莊孔

莊孟

莊王董

莊孟

莊董

莊車

土堡

莊老韓

莊喬

莊朱

莊董

十堡

莊孟

莊車

土堡

莊老韓

莊喬

莊朱

馬坑墻

十堡

莊孟

莊車

土堡

李屋

渠石

莊喬

莊朱

馬坑墻

十堡

莊孟

莊車

土堡

窟南

窟石

窟南

馬坑墻

十堡

莊孟

莊車

土堡

窟南

窟石

窟南

馬坑墻

十堡

莊孟

莊車

土堡

窟南

窟石

窟南

馬坑墻

十堡

莊孟

莊車

土堡

窟南

窟石

窟南

馬坑墻

十堡

莊孟

莊車

土堡

窟南

窟石

窟南

馬坑墻

十堡

莊孟

莊車

土堡

窟南

窟石

窟南

馬坑墻

十堡

莊孟

莊車

土堡

窟南

窟石

窟南

馬坑墻

十堡

莊孟

莊車

土堡

窟南

窟石

窟南

馬坑墻

十堡

莊孟

莊車

土堡

窟南

窟石

窟南

馬坑墻

十堡

莊孟

莊車

土堡

窟南

窟石

窟南

馬坑墻

十堡

莊孟

莊車

土堡

窟南

窟石

窟南

馬坑墻

十堡

莊孟

莊車

土堡

窟南

窟石

窟南

馬坑墻

十堡

莊孟

莊車

土堡

窟南

窟石

窟南

馬坑墻

十堡

莊孟

莊車

土堡

窟南

窟石

窟南

馬坑墻

十堡

莊孟

莊車

土堡

窟南

窟石

窟南

馬坑墻

十堡

莊孟

莊車

土堡

窟南

窟石

窟南

馬坑墻

十堡

莊孟

莊車

土堡

窟南

窟石

窟南

馬坑墻

十堡

莊孟

莊車

土堡

窟南

窟石

窟南

馬坑墻

十堡

莊孟

莊車

土堡

窟南

窟石

窟南

馬坑墻

十堡

莊孟

莊車

土堡

窟南

窟石

窟南

馬坑墻

十堡

莊孟

莊車

土堡

窟南

窟石

窟南

馬坑墻

十堡

莊孟

莊車

土堡

窟南

窟石

窟南

馬坑墻

十堡

莊孟

莊車

土堡

窟南

窟石

窟南

馬坑墻

十堡

莊孟

莊車

土堡

窟南

窟石

窟南

馬坑墻

十堡

莊孟

莊車

土堡

窟南

窟石

窟南

馬坑墻

十堡

莊孟

莊車

土堡

窟南

窟石

窟南

馬坑墻

十堡

莊孟

莊車

土堡

窟南

窟石

窟南

馬坑墻

十堡

莊孟

莊車

土堡

窟南

窟石

窟南

馬坑墻

十堡

莊孟

莊車

土堡

窟南

窟石

窟南

馬坑墻

十堡

莊孟

莊車

土堡

窟南

窟石

窟南

馬坑墻

十堡

莊孟

莊車

土堡

窟南

窟石

窟南

馬坑墻

十堡

莊孟

莊車

土堡

窟南

窟石

窟南

馬坑墻

十堡

莊孟

莊車

土堡

窟南

窟石

窟南

馬坑墻

十堡

莊孟

莊車

土堡

窟南

窟石

窟南

馬坑墻

十堡

莊孟

莊車

土堡

窟南

窟石

窟南

馬坑墻

十堡

莊孟

莊車

土堡

窟南

窟石

窟南

馬坑墻

十堡

莊孟

莊車

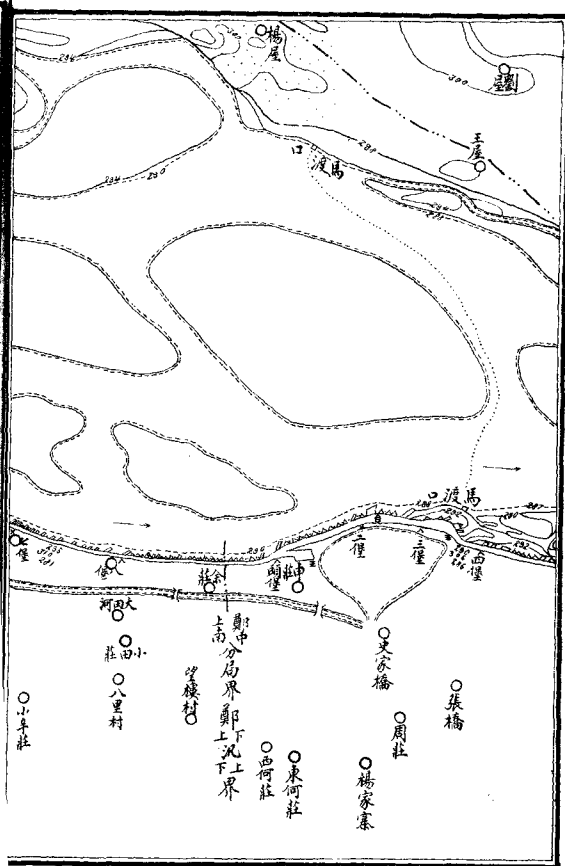
土堡

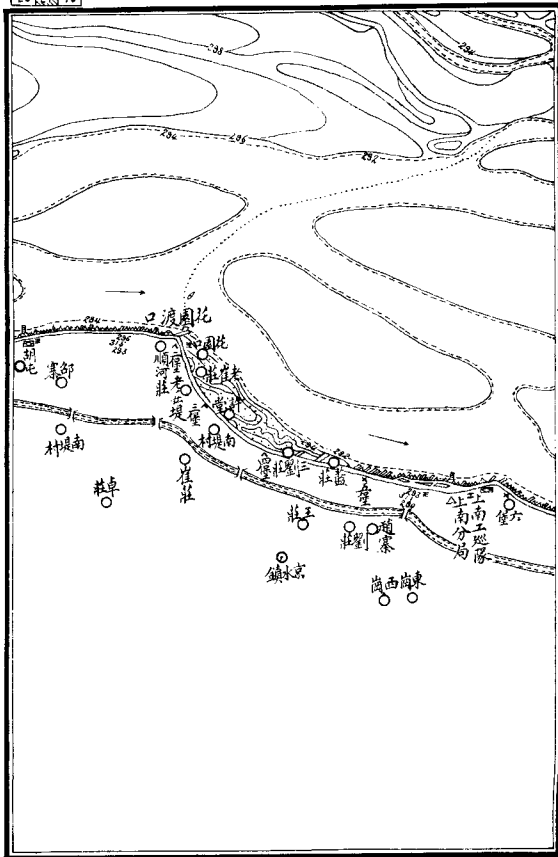
窟南

窟石

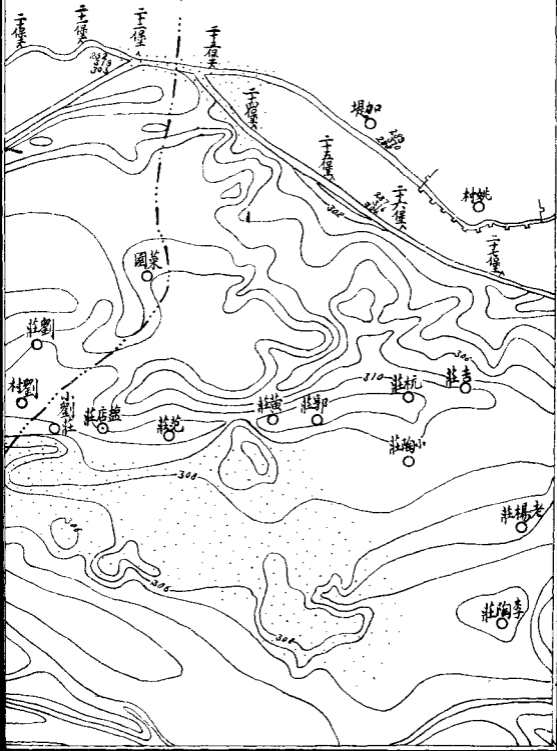
窟南

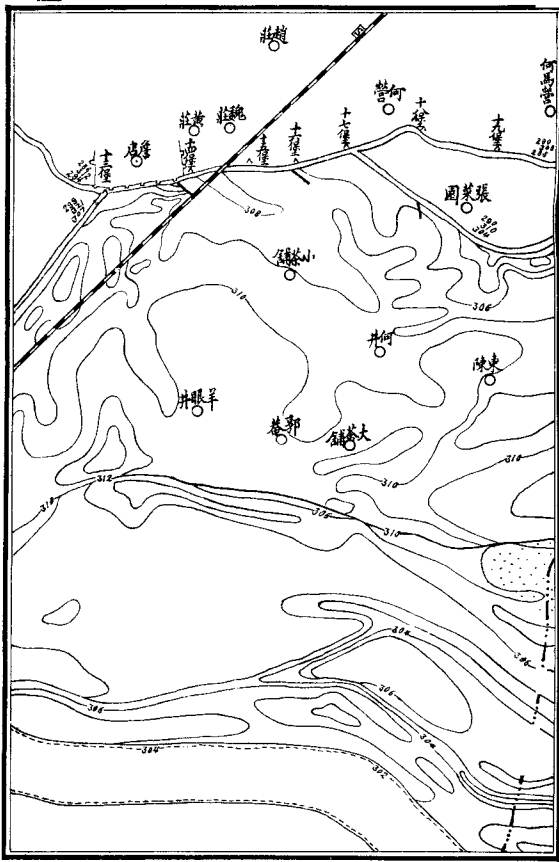
馬坑墻





榮澤
武陟
縣界



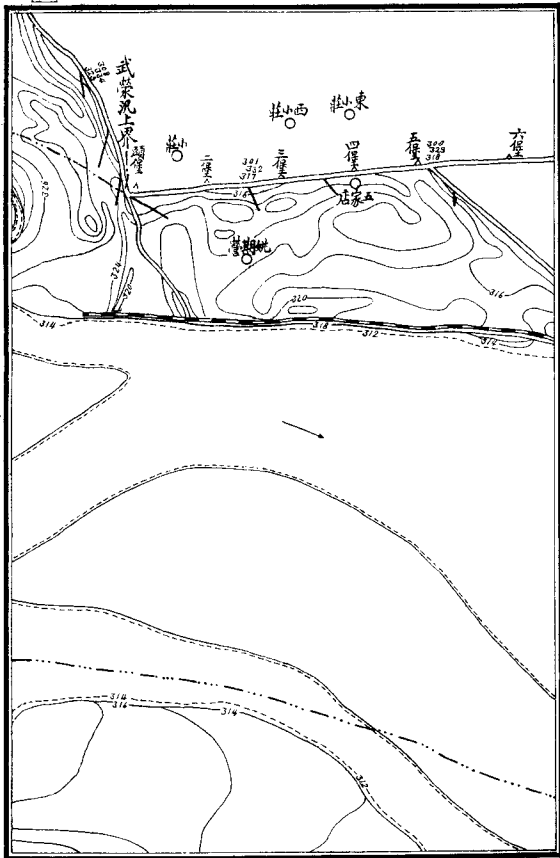


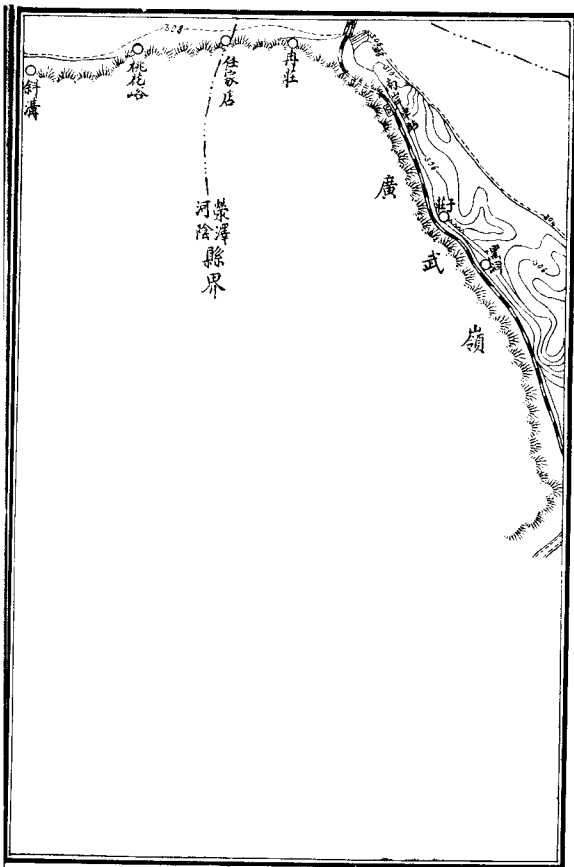


榮澤民捨上界
榮澤民捨下界



	41	
26	24	22
	25	





○ 秦溝

○ 馮溝

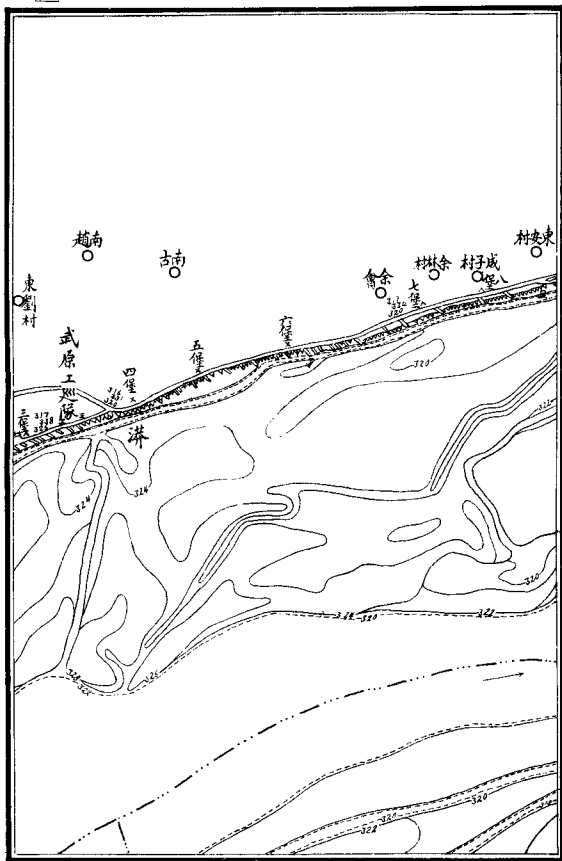
○ 王溝

○ 西張溝

○ 東張溝

○ 鴻溝

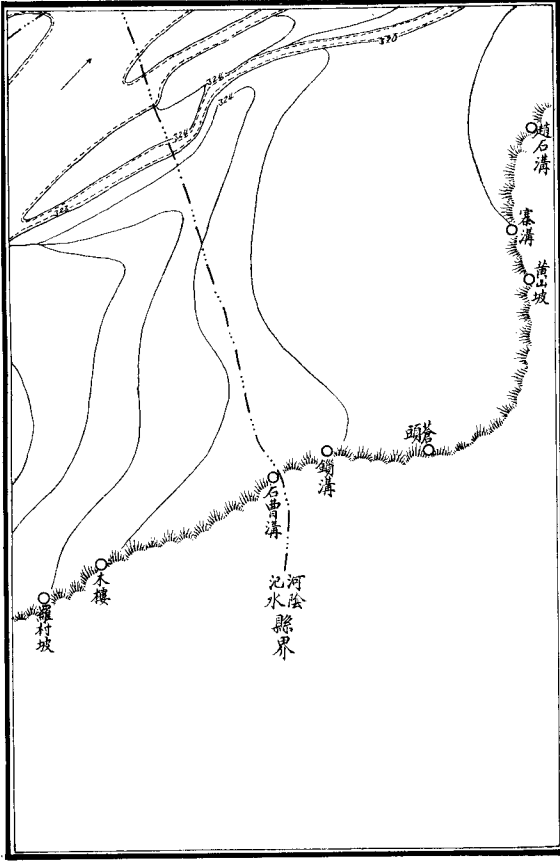




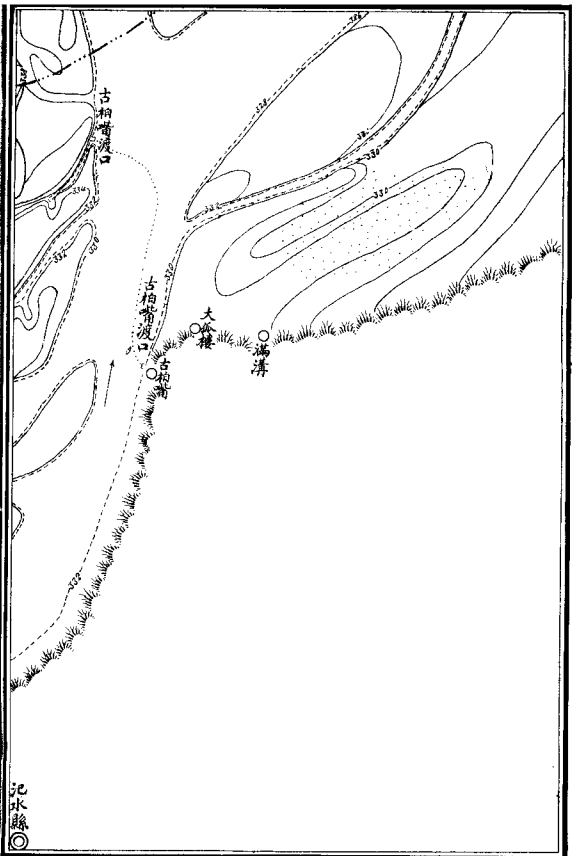
○劉溝

○官莊峪

○古頭峪







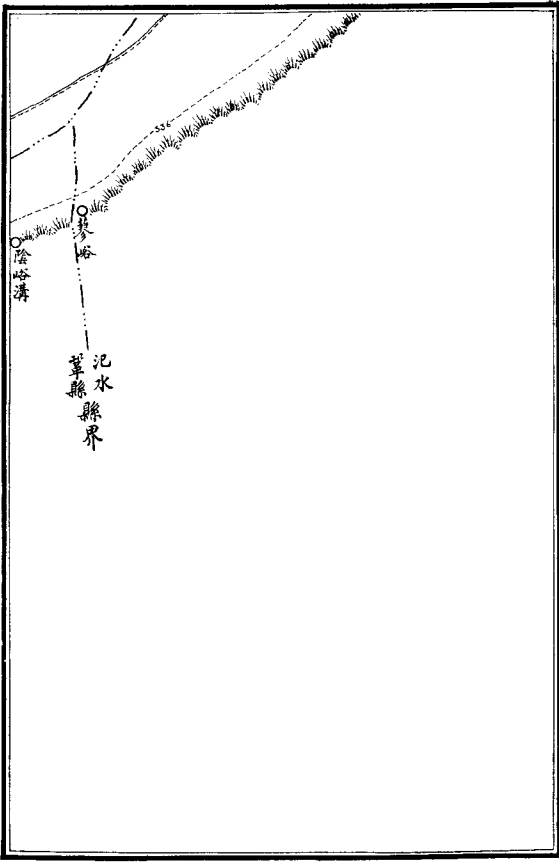
古柏嘴渡口

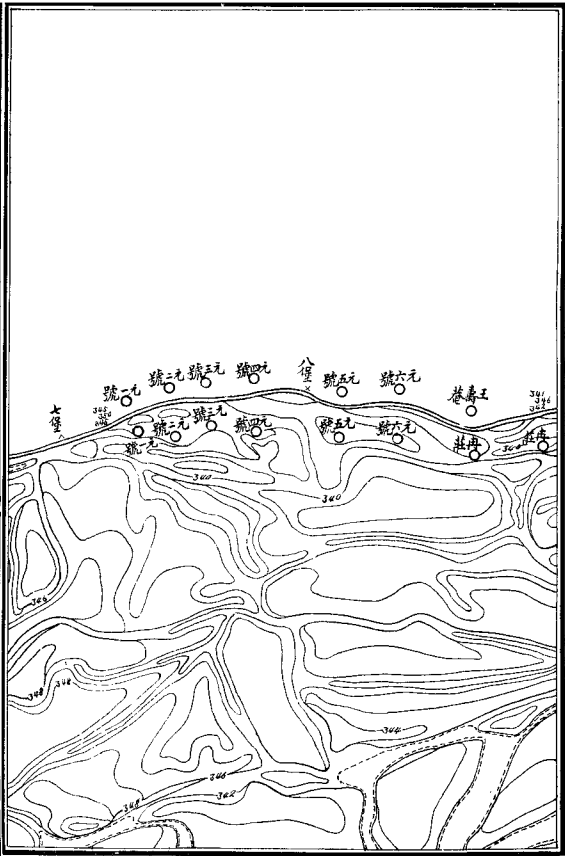
古柏嘴

大孤樓

滿溝







七堡

號一元

號二元

號三元

號四元

八徑

號五元

號六元

巷壽王

號一元

號二元

號三元

號四元

號五元

號六元

莊丹

莊梅

300

300

306

304

304

304

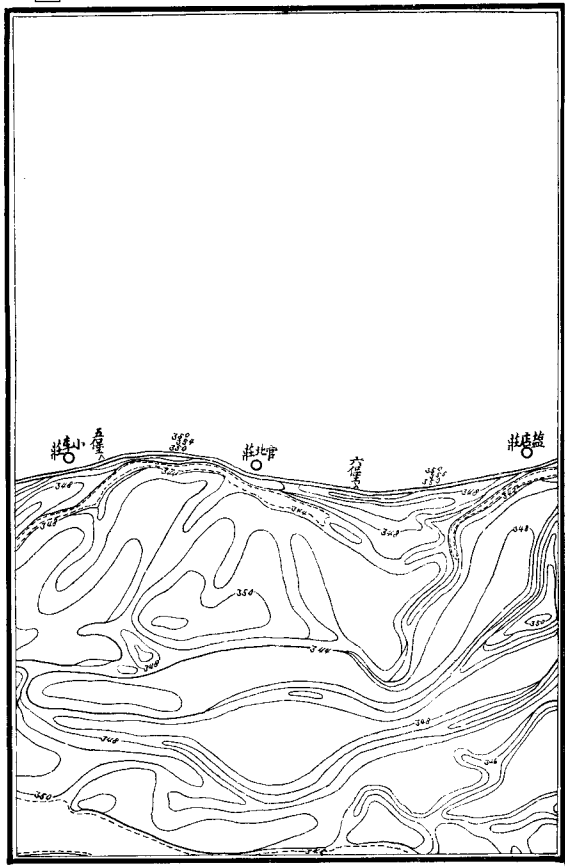
304

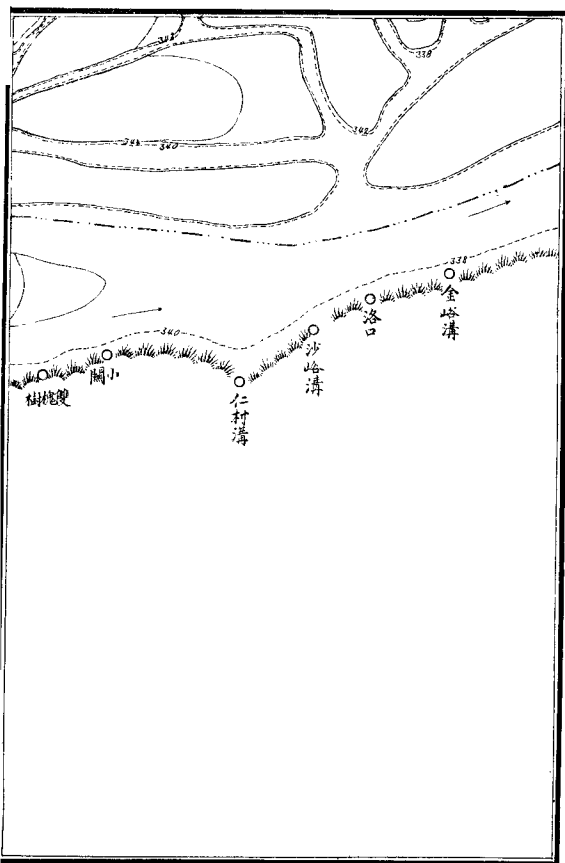
302

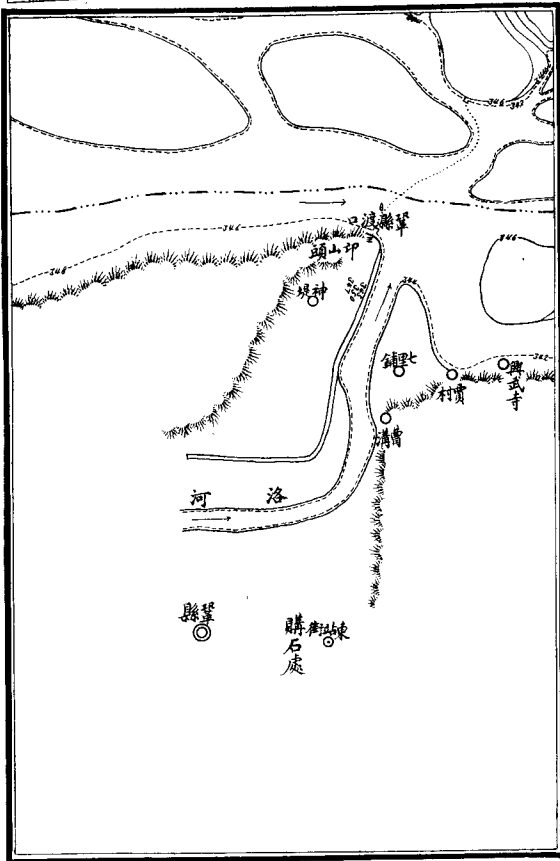
304

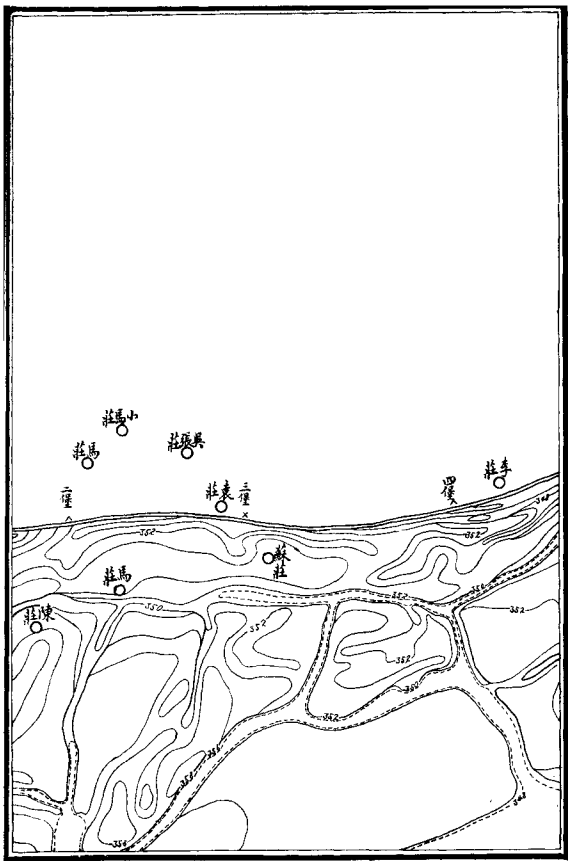
304
302

300









温縣縣界——
温縣況上界
五縣

蘇賈

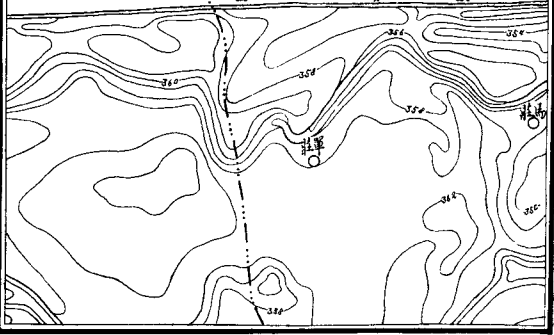
小

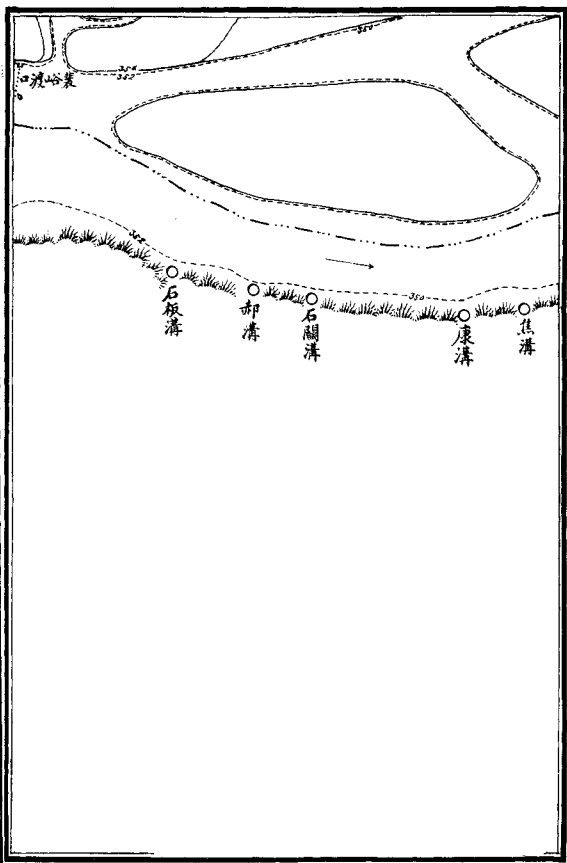
莊

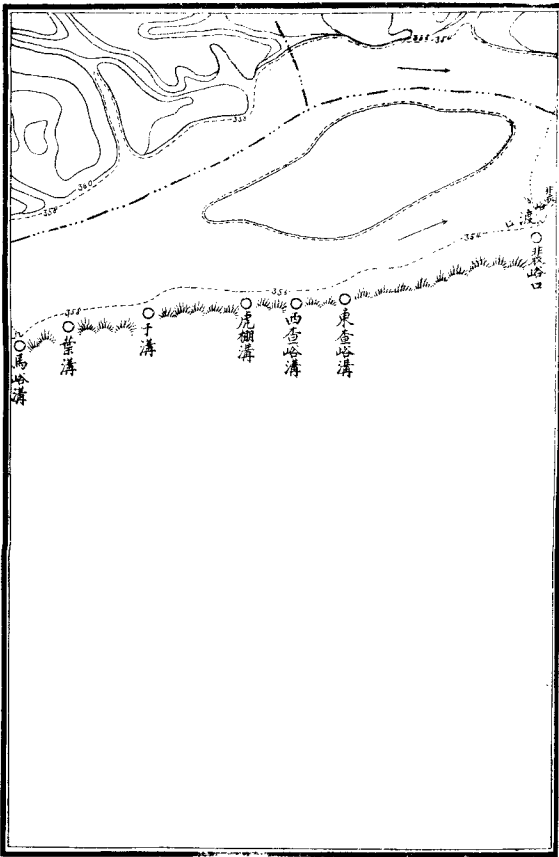
頭堡

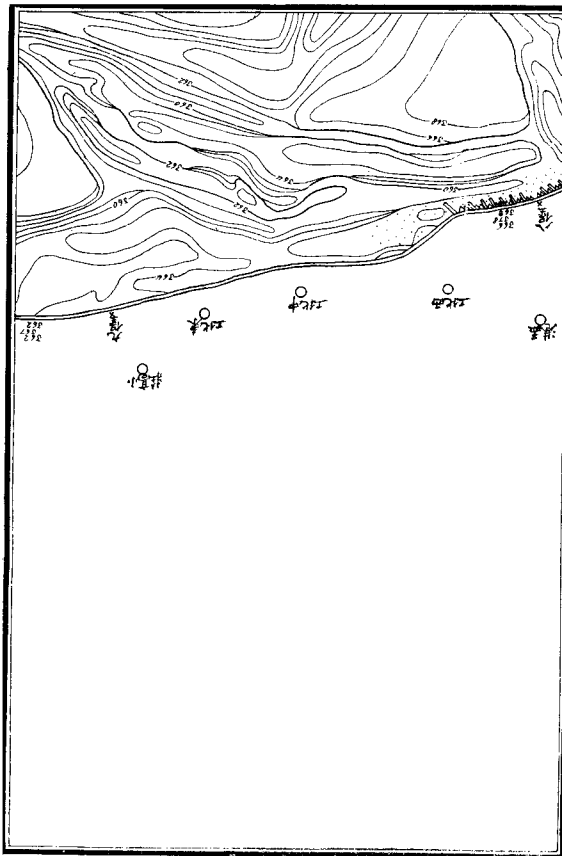
莊

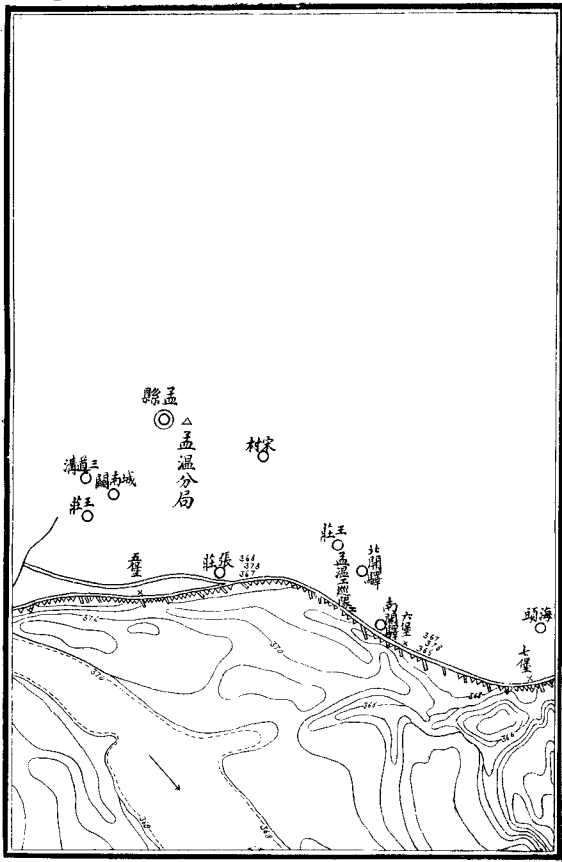
莊

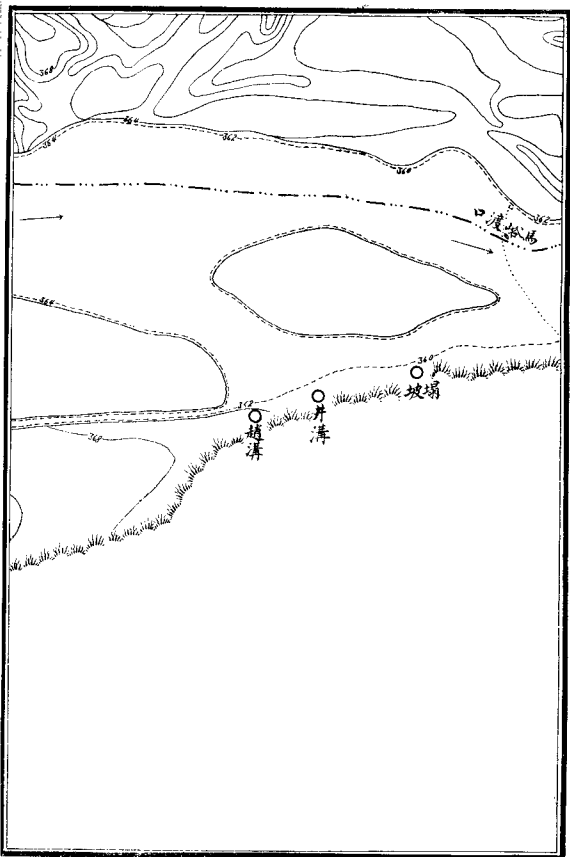


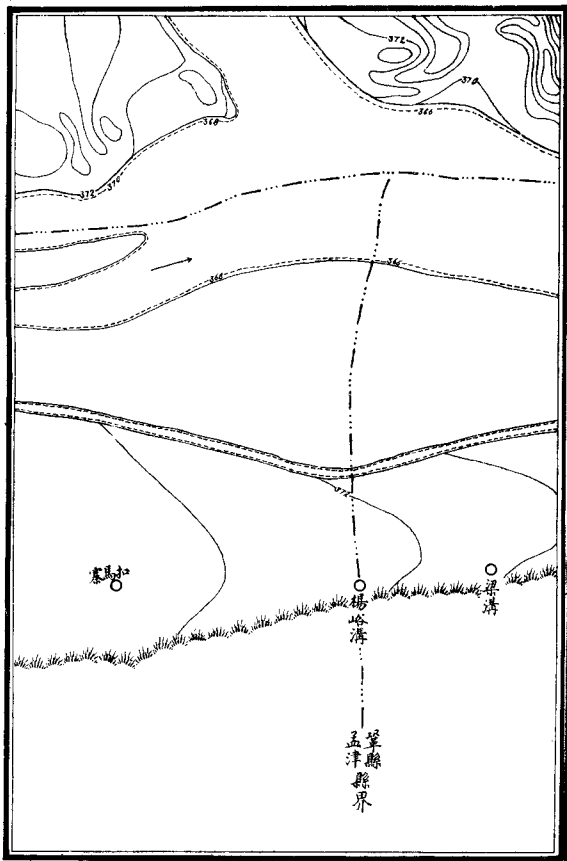


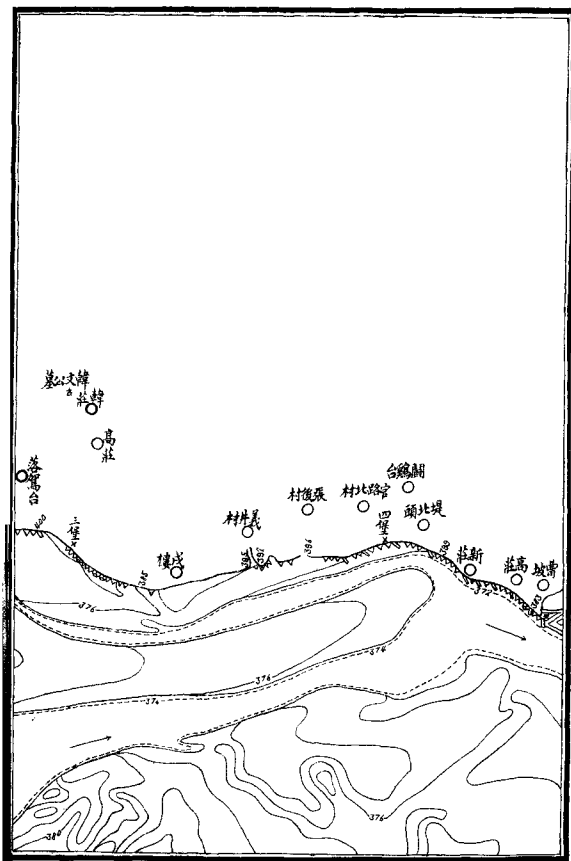


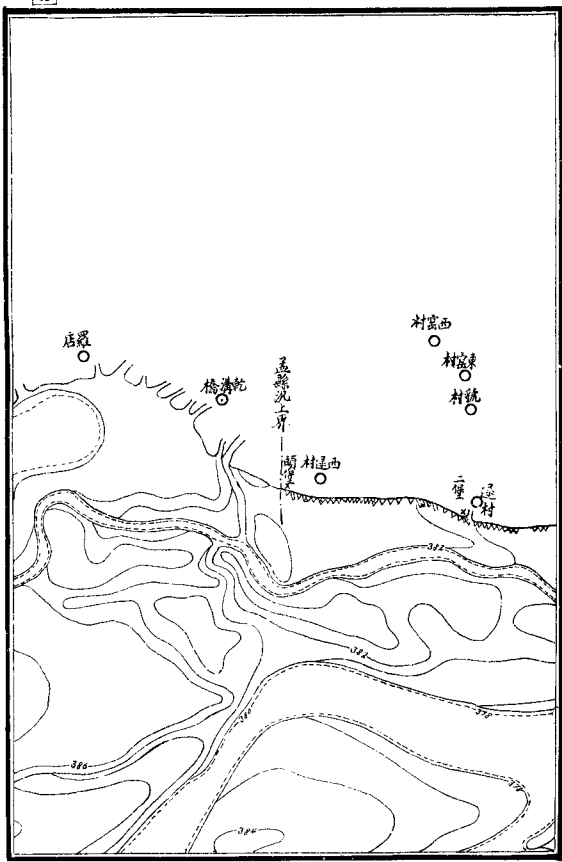


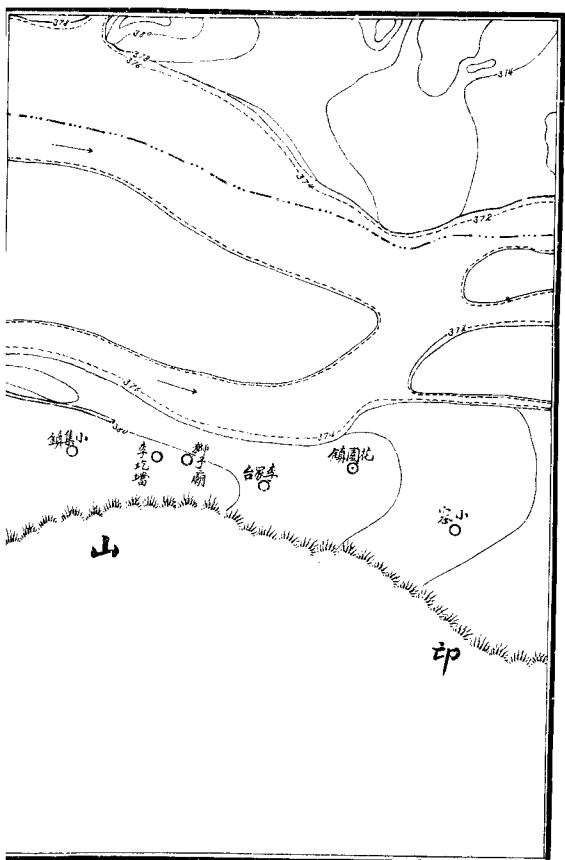


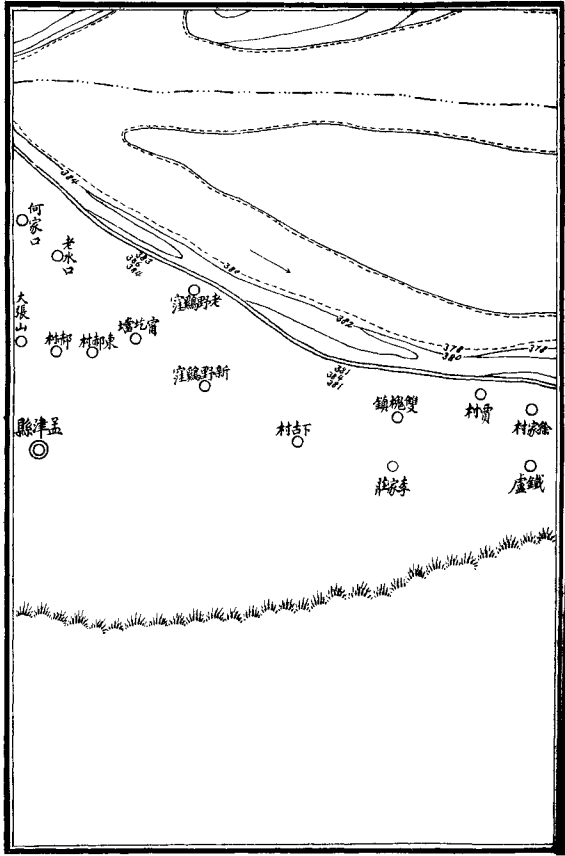


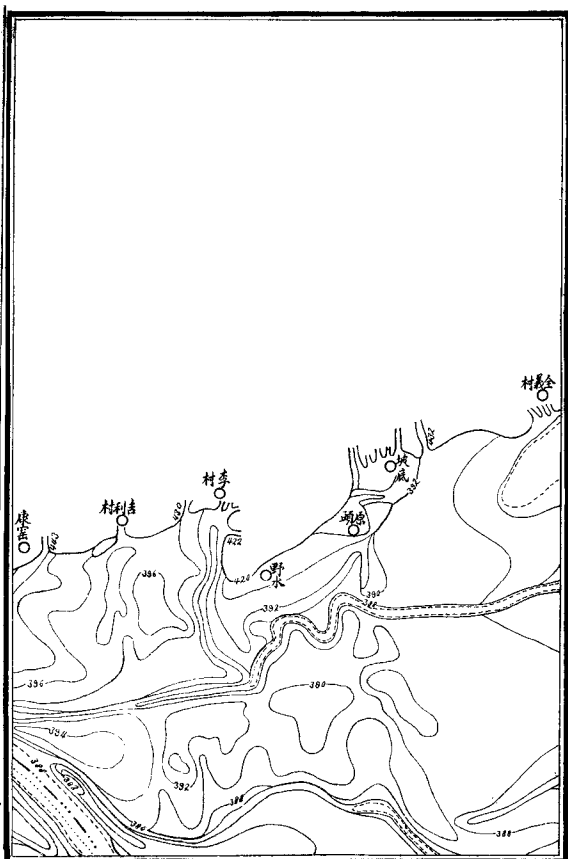




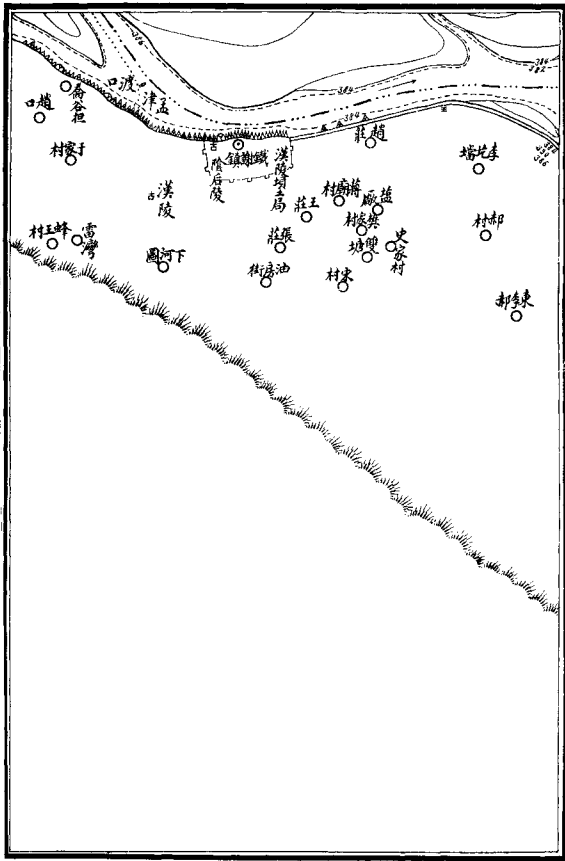












趙
倉谷
村于

漢陵

鎮鐵
古陰后陵

漢陵墳土局
莊王
莊張
街房油

莊趙
村蔣
廠樊
塘雙
史家村

村柳

村柳東

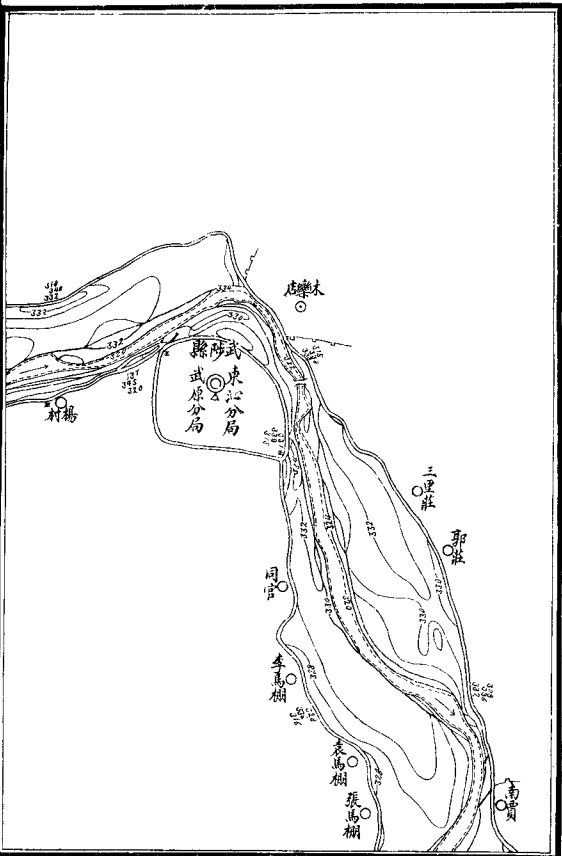
村王峰
雷灣

漢陵
圖河下

316
312

310
306

南英莊
北明格
北英莊
竹園
底山



木樂店

武陟縣
東分局
武原分局

楊村

三里莊

郭莊

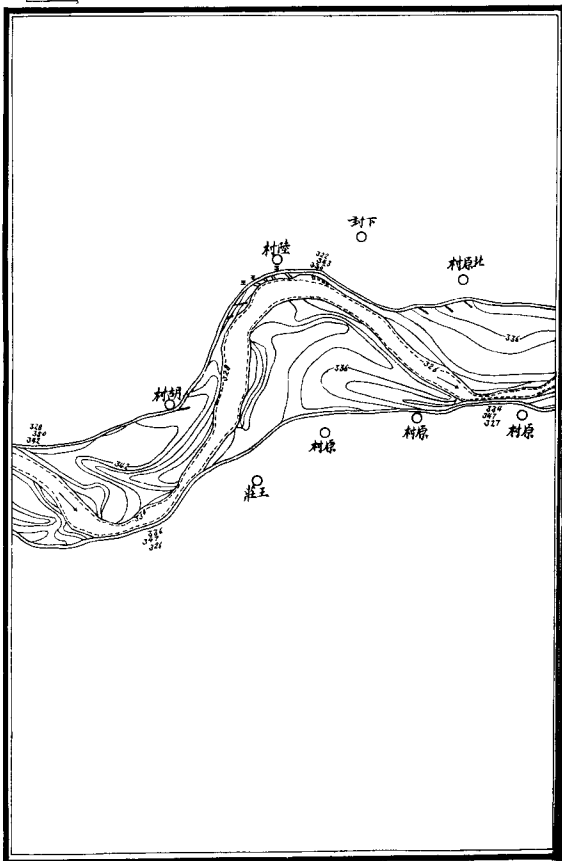
同官

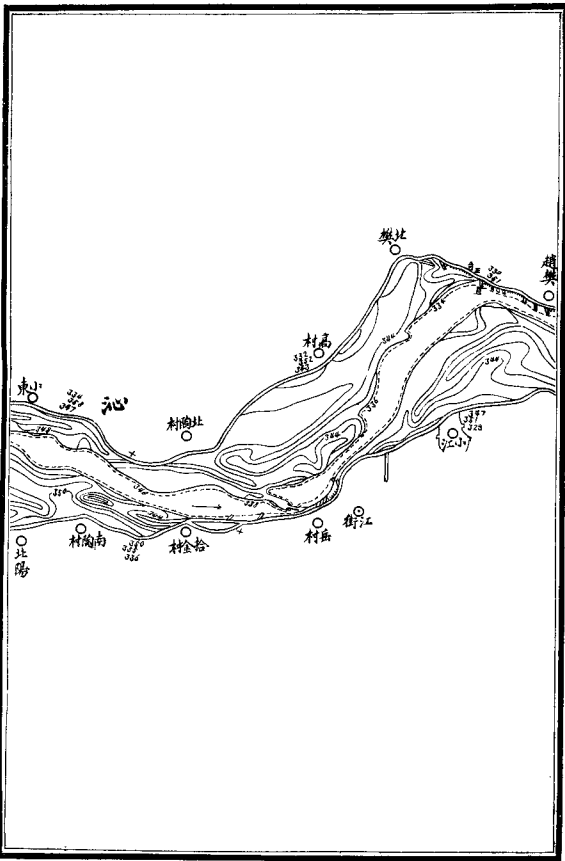
李馬棚

袁馬棚

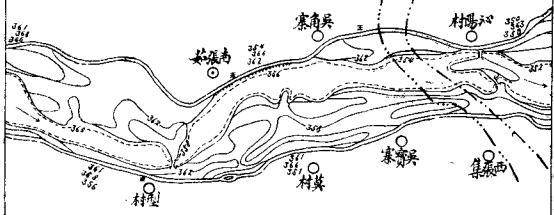
張馬棚

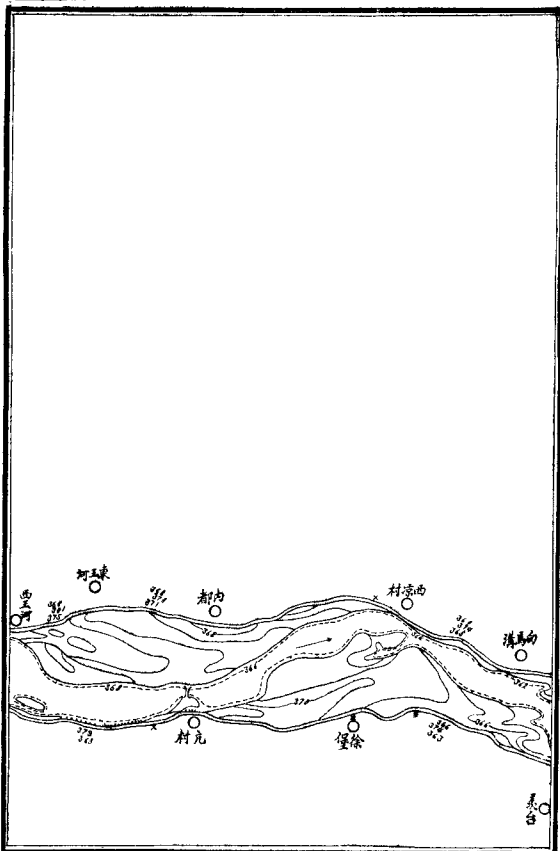
南賈

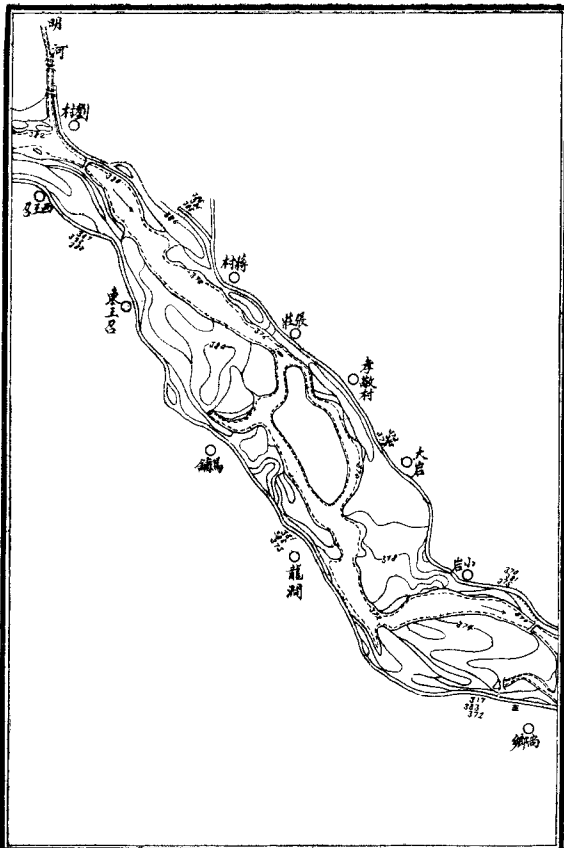




東
西沁
分局界
武陽
縣界







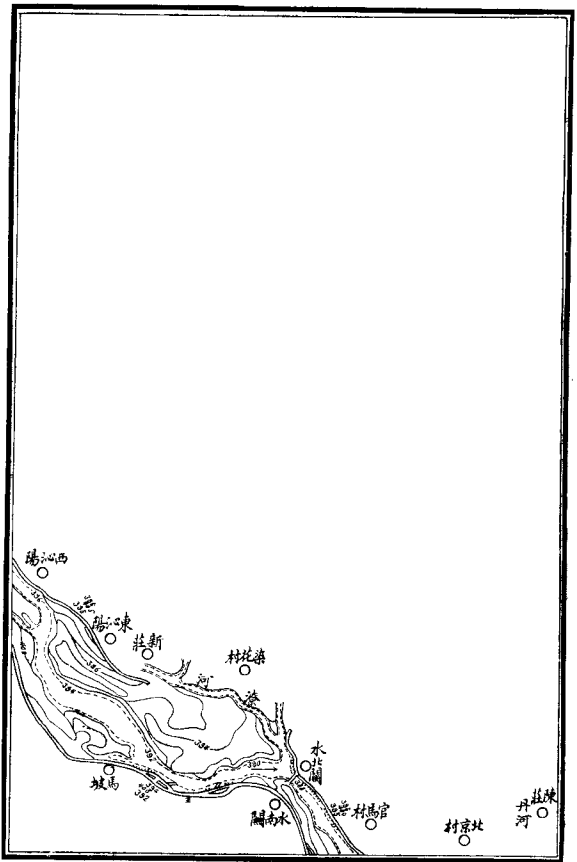


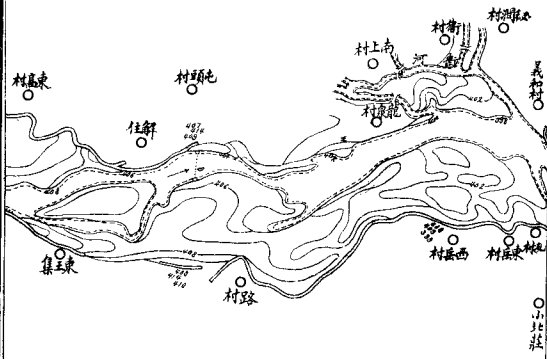
沁西分局
陽縣

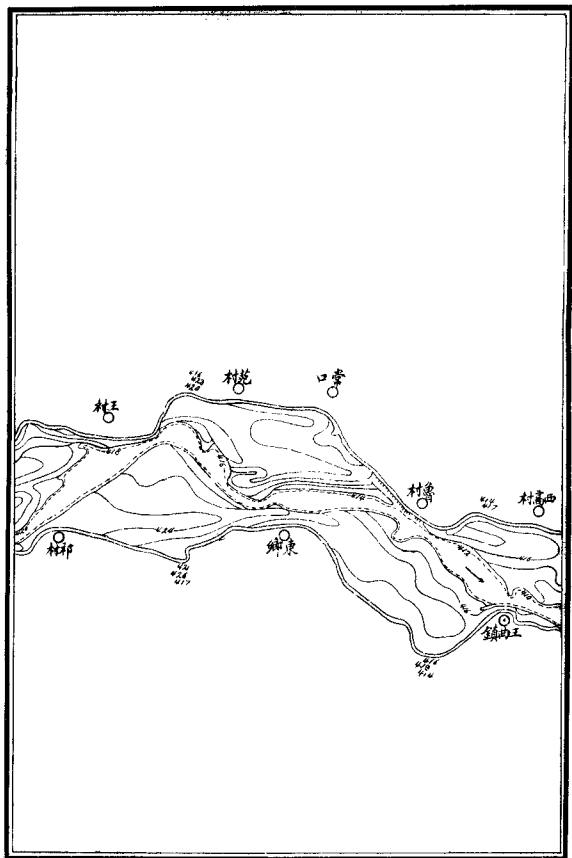
○仲賢村

○泰山廟

○張莊
○趙莊









圖例

站車	城省	坑潭	坝石	局總
橋鐵	城縣	堆沙	坝土	局分
梁橋	鎮集	灘嫩	坝盤磨	館道
道腰	莊村	線界水	坝字人	隊巡工
墓古	界省	向方流水	塔	房營
牆寨	界縣	橋誌	埽	堡之房有
形山	界局分	河小	壘坝石	堡之房無
堤沙	界汛	口渡	壘坝土	崖土
廟王	路鐵	處龍合	線形地	堤大

縮 尺


四萬分之一



圖說

一黃河自濟源孟津以西兩岸皆山素無工程濟孟以東逐漸低下地平土疏水患頻仍工程因之疊起故本圖實測北岸起自濟源孟縣交界迤東四里之白坡南岸起自孟津鐵謝鎮迤西十餘里之高原東至直隸長垣界止東西經距長三百七十七中里餘

一本圖係依據六千分之一之原圖縮小製成縮呎為四萬分之一

一原圖篇幅太大觀覽不便茲特繪為四十六分幅均於圖廓外之左上隅另繪隣接圖表表內書有亞拉伯數目字凡以表示各圖幅位置之關係其長方格內繪有坡線如  或者係指示本幅之符號按表而索庶易檢閱

一堤有大堤撐堤圍堤格堤遙堤順河堤縷堤之分名雖各異形實相同本圖均以雙線表示

一坝有挑水坝人字坝磨盤坝蓋坝順水坝撐坝攔河坝托坝種種之分本圖以形相同者用同一符號表示分石坝土坝人字坝磨盤坝四種

一塔有石塔土塔之分本圖限於縮呎用同一符號表示其石塔土塔箇數另表註明

一埽有雁翅龍尾魚鱗藏頭護崖包灘之別形狀各異材料相同有成埽後外

護以石者故分土埽護石埽兩種本圖限於縮呎用同一符號表示其土埽護石埽之段數另表註明

一護崖石係以石拋堤內坦或以石砌堤內坦本圖限於縮呎其段數另表註明

一各分局堤上營房堡房大王廟等限於縮呎均移繪在堤外

一黃沁兩河以前合龍之處甚多已有專書記載今就最近者表明如黃河之鄭工沁河之趙樊是

一本圖水位均在低水位時測定自起點以至終點高差為一百七十八呎坡度急者約三千餘呎低一呎坡度緩者約五千餘呎低一呎

一本圖數目字均用亞拉伯字讀法由左而右其漢字仍由右而左

一黃河上游印山一帶由粘土構成濱河一面多成懸崖峭壁未測高低只測其山之位置及河界線與村莊其高度較水面約一百餘呎

一洪水位因黃河寬窄不等其水位因之各異河寬之處洪水位高於低水位約五呎上下窄者約七呎上下

一本圖大堤高低以近堤三列數字表之內一列為堤內脚高中一列稍偏為堤面高外一列為堤外脚高

一開封省垣位置以城東北隅鐵塔為標準縣城位置距河近者均經測入其村鎮名稱悉依當時詢問所得記載土音俗呼在所不免

黃沁兩河各分局工程數目一覽表

附漢陵工程表

局分南上		局分北下		局分封陽		局分原武			局分溫孟		局名
鄭上汎	裝澤汎	陳蘭汎	開封汎	封邱汎	陽武汎	原武汎	武滎汎	武陟汎	溫縣汎	孟縣汎	汎名
石坝六十一	土坝五 石坝四十八	土坝四 石坝十五	土坝二十五 石坝十一	土坝二十三 石坝六	土坝八十	土坝二十九	土坝十三	石坝六十三	土坝二	石坝六十一	坝之種類及數目
石塔六十九	石塔七十四 土塔一	石塔十	石塔十五	石塔六	無	無	無	石塔一百五十五	土塔二	石塔十九 土塔七	塔之種類及數目
護石埽十 土埽四十四	護石埽三 土埽二十七	護石埽十七	護石埽五 土埽十一	無	無	無	無	護石埽十二 土埽二十二	無	無	埽之種類及段數
護崖石四段	護崖石四段	無	無	無	無	無	無	護崖石五十八段	護崖石十六段	護崖石一百零段	護崖石之段數
石坝齒六 土坝齒一	石坝齒十四	埽基十一	埽基三十五	土坝齒三	石坝齒二 土坝齒六	土坝齒二	無	無	無	石坝齒四	坝齒及埽基之數目

漢陵 塼工局	局分沁西	局分沁東	局分蘭陳	局分南下			局分車中		局分中鄭	
	西沁 沉	東沁 沉	陳蘭 沉	下南 下沉	下南 中沉	下南 上沉	中車 下沉	中車 中沉	中車 上沉	鄭中 下沉
石塼四十二	土塼五	土塼四十五	土塼十一 石塼三	土塼一	土塼十五 石塼二十七	土塼十一 石塼二十七 磚塼五	土塼七 石塼二十五	土塼六 石塼二十五	土塼十一 石塼五十四 磚塼一	石塼四十三
石樑三十九	無	石樑一	石樑二十一	無	石樑十二	石樑三十二	石樑十八	石樑十五	無	石樑五十七
無	土埽二百四十三 埽頭接埽二十三	土埽八十七	土埽二	無	護石埽三 土埽九	土埽五	護石埽九 土埽二十	護石埽十八 土埽十五	護石埽十八 土埽八	護石埽一 土埽五十一
護崖石五段	無	護崖石二段	無	無	無	無	護崖石二十三段	護崖石十三段	護崖石十七段	護崖石四十六段
無	無	無	石塼齒三	無	無	無	土塼齒八	無	無	石塼齒四