

大日本史

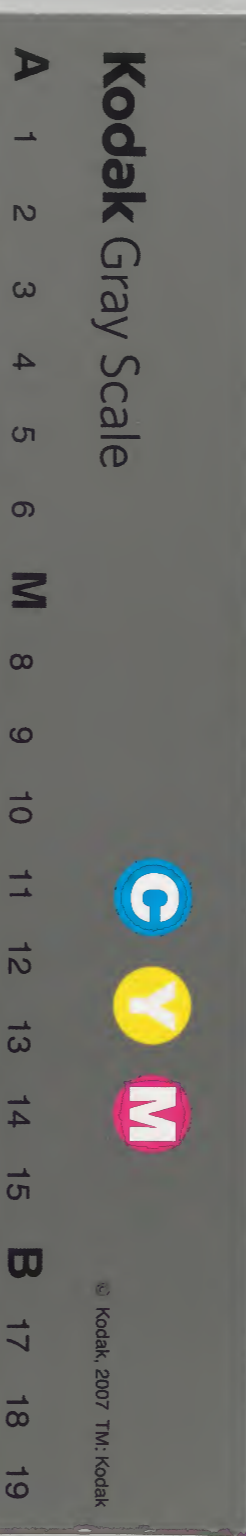
十二

第二十五卷 本紀
仁明天皇上

一	五	二	〇	和書門
二	五	五	二	
三	八	三	八	
冊	架	函	號	類

庫文		番號和		20258
三	八	冊數	150 (12)	
函	一	函號	138	105
二	五	架	冊	〇二
〇	〇	架	冊	〇二
架	冊	架	冊	〇二

架冊〇二
六五歴和



大日本史卷之二十五

淺草文庫

本紀第二十五

權中納言從三位源光圀修

男權中納言從三位綱條校

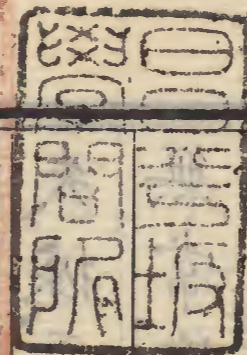
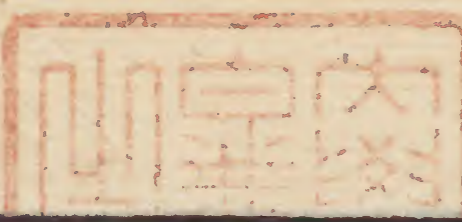
百重味帝玄孫權中納言從三位治保重校

仁明天皇上

仁明天皇諱正良、嵯峨帝第三子也、母皇后

橘氏、后嘗夢手取圓座重之、高不知所極、每

重一枚、日誦三十三天、既而有娠、以弘仁元



大日本史 卷之二十五 本紀

年誕天皇弘仁以下歷代皇紀初為親王

日本紀略十四年四月淳和帝受禪立為皇太子

嵯峨帝作書辭之淳和帝不從日本紀略

八月加元服皇代略記天長十年二月二十八

日乙酉淳和帝詔傳位皇太子是夕天皇上

表辭日照以明鏡妍蚩難逃逼以恩綸喜懼

失據臣道德兩蕪進退多躓情性雙昧執守

無常誰昔扈先皇於姑射優游霜雪之光順

聖后於後園匍匐章珮之陰而皇帝陛下枉

恩紫霄延登分外啓榮耀於欲隱導慈訓於

未知悲深所天愛鍾猶子辭不獲免久辱游

雷露往霜來十載於此德誘不倦顧恤殊甚

思欲隨形逐聲心神是役終天畢地身命不

疲今亦推大寶以錫昭華避樞極以授乾象

前愧未已後懼更頻伏願日月貞明之景每

煦蒼生雲雨行施之恩永潤品彙然則世寢

喧譁臣免譴誚若不蒙允容悉纏衆讟君臣

之議謂天下何淳和帝不聽二十九日丙戌

大日本紀 卷二十五 本紀

再上表曰、人之所願、天必隨、道之所通、物不
擁、臣承恩詔、伏瀝血誠、既踰匝辰、未蒙允亮、
夫大陽方照、空履將泮之冰、悚汗頻流、猶臨
不測之底、蹈焦非懼、涉呂須傾、大道無私、冀
垂鑒許、若不獲已、猶御閑蹤、則民厭善仁、世
倦聖治、然後逐洞庭之野、於事纔宜也、當今
羣品得所、黔首繫心、覆燾之恩、江海可謝、亭
毒之德、乾坤惟均、加以雷門之下、布鼓失聲、
朝陽之餘、螢火難照、意究詞盡、不知所爲、君

舉必書、恐遺物議、伏用丹誠、非敢矯飾、懇懇
之深、重表陳請、亦不聽、天皇乃謁嵯峨太上天
皇及太皇太后於冷然院、還御東宮、丁亥
晦、詔立恒貞親王爲皇太子、淳和帝致書辭
之曰、恭觀今日詔冊、立愚子恒貞爲皇太子、
睿旨謬隆、盛典曲施、夫游雷位重、承祧事尊、
非德不昇、非賢何守、恒貞年實蒙幼、器非夙
慧、安可妄鍾大禮、猥主七鬯、肅奉周遑、內知
云、真請停嚴命、更擇賢才、在於重請、寔知合

啗縱使天綸不駐上令必行則失萬國以貞
之望虧三辰曰敬之職三月戊子朔日有食
之天皇答表曰伏覽詔旨曰恒貞年實蒙幼
器非夙慧安可妄鍾大禮猥主七鬯夫輕者
重之端小者大之本故魏宮岐嶷非老大之
情晉儲神姿是幼稚之謂然則聰慧在性不
限年齡伏稽前言既有故實臣頻表懷抱心
事共違家賓之慙倚誰爲助伏願假彼重明
照朦昧資其寬博備遺妄臣之專愚聖衷所

驗雖云無德庶幾有隣冀垂矜憐賜緩憤憤
至誠不飾至敬無文伏表丹愿無地取喻淳
和帝復書曰內揆已審請易太子冲鑒未迴
憂心如灼易曰主器莫若長子禮曰登餽則
以上嗣斯皆温文既習聖敬克躋然後正位
前星贊業東序者也今恒貞漢莊難擬周誦
不追將何以禪光聖明助聰天宸而恩褒逾
屆血訴不成獨謂非宜輿談孰許恐龍樓之
守爰墜鮑俎之譏有聞望昭丹辭必收紫渙

山朝事隔無可關言父子體同理當分疏異於嫠不恤緯尸不越樽之義是以重復鋪陳佇蒙矜聽天皇奉還其書上表請上太上天皇尊號淳和帝答書辭之二日己丑詔曰朕不免叡託馭朽乘奔瞻公卿而兢懷顧兆庶而軫念思弘國憲無虧成規後太上天皇憲章千古含育萬邦仁化未澆機事遄脫今檢詔旨云天下多尊百姓所苦避位之號勿隨舊典夫太上尊號非唯一時秦日漢年稱謂

尚矣朕以禮之爲用所以達天道順人情之大竇也其在人也如竹箭之有筠也如松柏之有心也故貫四時不改柯易葉是以聖人知禮之不可以已也冀修先王之禮制不私至公之典要朕先自重表遂蒙拒逆空庸之軀謗讟總集若猶奉順聖慮改易正名天下仰瞻何用取信宜上尊號爲太上天皇皇太后曰太皇太后皇后曰皇太后普告天下令知朕意淳和帝復致書辭之不從六日癸巳

天皇即位於大極殿時年二十四年據本書崩年四十

文左大臣藤原緒嗣右大臣兼左近衛大

將清原夏野權中納言兼右近衛大將藤原

吉野並如故公卿補任七日甲午遷自東宮權御

松本院八日乙未始臨朝十六日戊戌以大

納言藤原三守為皇太子傳十五日壬寅天

皇御紫宸殿賜羣臣酒賜親王已下衣被有

差是日權中納言藤原吉野罷右近衛大將

二十日丁未轉讀大般若經於大極殿祈穀

禳疫禁斷天下殺生三日二十四日辛亥以

從三位橘氏公為右近衛大將二十六日癸

丑以皇女久子內親王為齋宮高子內親王

為齋院二十七日甲寅遠江飢疫賑恤之夏

四月戊午朔宴紫宸殿○按孟夏旬宴桓武

孟冬旬宴天武帝五年始見而是年以後三

往往不絕其為恒例可知故此後不書日庚申隕霜二十一日戊寅詔曰雞觀之上

日照先被龍輅所過恩典便降嵯峨院者先

太上天皇光臨之地茅宮聳構分東西之名

加日抄 卷二十五 本紀 一
區、芝蓋駐蔭、追汾陽之高賞、宜遊斯在、引年
其深、然則當邑之眈、須霑慶幸、近壤之戶、豈
無優恤、時惟長羸、方申亭育、思順天序、式施
惠澤、山城葛野郡貧民、去年借貸未入者、及
雜賦未進等、宜特免之、是日、制五月節復用
五日、二十二日、己卯、遷御內裏、二十五日、壬
午、御大極殿、觀出雲國造所獻神寶、受神壽、
五月十一日、丁酉、武藏言多磨入間兩郡界
置悲田所、建屋五宇、以蔭行旅、許之、是日、敕

令越前加賀能登佐渡上野下野甲斐相模
武藏上總下總安房等諸國、貢相撲人、廿五
日、辛丑、天寒人多著襖子、廿五日、辛亥、不
豫、二十六日、壬子、大和言頻年不登、例舉有
闕、請準弘仁十年官符、借國中富民稻、以賑
飢民、許之、敕曰、夫富豪所貯、是貧窶之資也、
如聞先來所行、吏非其人、只事借用、無意返
給、所以貧富俱弊、周急隣絕、宜至秋收、特遣
使者、悉令返給、二十八日、甲寅、詔曰、夫一穀

不贍百姓不曠必遵救之之典兼明勸穡之
義是則求瘼恤隱固本厚生雖沿革有時而
斯道一轍朕虛膺明命撫字黔黎思緝和平
之猷以登仁壽之域如聞諸國去年穀稼頗
乖豐稔今茲元元阻飢且疫况小暑甫至藝
殖鼎盛不有矜情恐失肆力京畿七道諸國
守宰宜量加賑給令獲支濟務崇簡惠允副
朕意六月二日丁巳禁山城近江丹波等近
都之山施作坑穽機槍

六月以下類聚三日本紀略

戊午令諸國貯稻備賑給類聚三七日壬戌
不豫召僧加持分施被綿於七寺轉經以禱
八日癸亥疾少愈令神祇伯大中臣淵魚奉
幣賀茂大神又命天下修理神社寺塔敕曰
如聞諸國疫癘天亡者衆自非修善何以禳
災宜令諸國各請練行僧限以三日晝轉金
剛般若經夜修藥師悔過九日甲子詔曰雲
行雨施穹蒼所以宣慈含垢匿瑕元后於焉
播澤朕肅承丕構詢以政塗大庇生靈期於

寧濟夫赦令者本稱姦人之幸亦有奔馬之
喻朕非不知之但欲令其悔過自新懲惡遷
善加以特有所念感事興懷宜流肆清之恩
或暢作解之典其大赦天下唯常赦所不原
者不在赦限弘仁元年坐事配流安倍清繼
百濟愛筌及藤原仲成男等並量移近國從
五位下藤原貞本特放還京敢以赦前事告
言者以其罪罪之己丑○按是月無己丑蓋
乙丑之訛乙丑十日
也天皇疾瘳二十三日戊寅禁山城民卷藻

捕魚二十三日以下類
聚國史日本紀略二十八日癸未地震

秋七月八日癸巳令改人民姓名及山川郡
邑名觸御諱者閏月乙卯朔奉幣天下名神
豫穰風水害二十四日戊寅越後言飢疫民
不給請許糴糶以周窮民許之二十八日壬
午以霖雨涉旬奉幣帛於丹生川上松尾賀
茂貴布禰等社祈晴奉幣已下
日本紀略八月甲申朔
日有食之十日癸巳覲先太上天皇于冷然
院二十三日丙午奉幣大神宮九月二十五

日戊寅遊獵栗栖野冬十月十九日辛丑禊
賀茂河十一月二日甲寅雷四日丙辰又雷

九日辛酉○本書作辛丑今從日本紀略又雷十五日丁卯

○本書作癸卯今從類聚國史御八省院禋祀十六日戊辰

大嘗十二月九日辛卯詔曰如聞諸國糴糶

有利於民無損於公自今以後不立年限永

俾行之十三日乙未行幸芹川野十五日丁

酉右大臣清原夏野上令義解十五日以下本書序

承和元年甲寅春正月二日癸丑觀後太

天皇於淳和院三日甲寅改元詔曰三微遞

代必制之以嘉名五運因循終甄之以徽號

是知正始重本之典羣后同符履端建號之

規百王合契朕恭膺明命繼守鴻基分至推

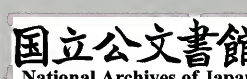
遷節候亟換方今攝提發歲天紀更始之辰

大簇報春品彙惟新之日宜有草創以光舊

章其改天長十一年為承和元年四日乙卯

觀先太上天皇於冷然院七日戊午御豐樂

殿觀青馬○按舊史書觀青馬始見于此年
中行事公事根源以此為觀青馬



之始然據內裏式弘仁以來既為定式故此後不書八日記未命僧空
 海修法於真言院七日真言院後七日御修
 法始示此八日以下據弘法行狀要集鈔引
 源根纂要鈔行狀記及年中行事公事十六日丁卯先是太宰府言慶雲見公卿
 表賀敕曰禎符之應不肯虛行靈貺攸臻必
 鍾實德所以帝堯上聖猶讓而不矜光武中
 興固距而鮮記朕丕承寶曆司牧寰區化謝
 暨幽感乖動物而今景雲著見公卿表賀朕
 之菲薄何以當之論不云乎百姓寧輯風雨

調和此亦瑞也然則安危在乎人事吉凶繫
 於政術政術或忒休祥未能成其美王道欽
 明咎徵不能致其惡以此談之策勵為可冀
 也日慎一日雖休勿休賀瑞之言閉而不聽
 十九日庚午以參議藤原常嗣為遣唐持節
 大使彈正少弼小野篁為副使二十五日丙
 子加賀疫癘賑給之二月壬午朔日有食之
 八日己丑行幸芹川野十日辛卯敕曰萬民
 安樂五穀垂穎不如最勝希有之力宜令諸

寺有封戶田園堪資供者勤修最勝王經法
十二日癸巳敕禁用金銀薄泥十三日甲午
加賀女子一產三子賜正稅三百束及乳母
糧三品明日香親王薨是月越後石見飢賑
恤之三月二十日辛未有物數百飛鳴于禁
殿之上聲似海鷗○本書係二月今併夏四
考類聚國史訂之
月二日壬午公卿又表賀慶雲六日丙戌敕
令畿內七道諸國國分寺轉讀金剛般若經
兼修藥師悔過以防災祈年限以三日禁斷

殺生二十六日丙午敕京城諸寺轉讀大般
若經一部金剛般若經十萬卷以禳疫氣五
月十五日乙丑敕相模上總下總常陸上野
下野等國司分寫大藏經六月十五日甲午
講仁王經於紫宸殿常寧殿及建禮門八省
院諸堂宮城諸司諸局東西寺并南羅城門
凡百座以祈雨十七日丙申以祈雨奉幣羣
神十八日丁酉地震二十六日乙巳賑給丹
後飢二十八日丁未奉幣大神宮及畿內七

道名神以祈雨二十九日戊申賑給伊勢飢
已酉晦轉讀大般若經於大極殿祈雨防風
災秋七月八日丁巳澍雨十一日庚申御紫
宸殿宴賜羣臣十二日辛酉雨水十三日壬
戌走幣畿內名神命諸大寺及諸國講師修
法以防淫霖十七日丙寅賑給越前出雲飢
二十二日辛未賜陸奥鎮守府印八月三日
辛巳朝於冷然院九日丁亥先太上天皇遷
嵯峨院十二日庚寅曲宴清涼殿謂之芳宜

華讌賜近習已下近衛將監有差二十一日

己亥暴風大雨拔木壞舍走幣畿內名神祈

之九月十一日戊午奉幣大神宮

○按九月奉幣元正

帝養老五年始見是年以後往往不絕書其為永例可知故此後不書冬十月

二日己卯佐渡言慶雲見詔曰朕恭臨紫宸

撫字蒼元化異成平道慙交泰將何以繼明

前燭通感上靈去年景雲見筑前國演九玄

之潛貺綴五彩而摛章朕之菲虛推而不處

距公卿之奏寢慶賀之言而復有慶雲見佐

渡國公卿重表稱慶洵陳豈伊寡德克致此
乎祇由宗廟之靈載効彤嚮之應今者嘉茲
休祉用答昊穹覃以湛恩普霑寓縣類聚國
史十一日戊子車駕幸栗隈野放鷹鷄十一
月十一日丁巳左近衛將曹佐伯宮成獻白
鳥十二月五日辛巳詔施行令義解二十五
日辛丑雷

二年乙卯春正月三日己酉觀先太上天皇
於嵯峨院十四日庚申敕相模上總常陸上

野下野等國分寫貞元梵釋兩寺書目所載
律論疏章紀傳集鈔二十二日戊辰鑄新錢
是日雷二十三己巳御射場二十八日甲

戌遊獵芹川野

○按元京釋書是月幸攝津
摩尼山見如意尼然舊史不

載故附二月二十一日丙申御紫宸殿右大

臣清原夏野獻芝草宴賜侍臣二十七日壬
寅遊獵水生瀨野三月二日丁未地震十四
日己未太宰府言壹岐島遙居海中地勢隘
狹若有外寇難以應急請發土民三百三十

人常成要害許之十六日辛酉賑下總飢夏四月二日丙子敕曰象著損上禮存寧儉王者則之古今合契朕雖菲昧跂予思齊去泰就約夙關情慮如今所有朕之兒息除親王之號賜朝臣之姓先太上天皇丕恩罔極玄澤更加不令別姓冒以源氏使與曾枝而同陰共濬派而混流其前號親王仍舊不改同母後產猶復一例等制準弘仁五年天長九年兩度敕書宜告中外咸俾聞知三日丁丑

敕令十五大寺轉讀大般若經以禳諸國疫

癘三日己下五日己卯敕天下修文殊會按

三代格天長元年置文殊會五月十一日乙卯避暑神泉苑六月癸卯晦敕令十五大寺

轉讀大般若經以祈豐稔又敕東海東山兩

道要津增加船隻以便行旅又敕以下是夏

伊勢近江越前加賀長門飢賑給之秋七月

二日乙巳走幣天下名神禳風雨災三日丙

午以讚岐正稅穀賑淡路飢民五日戊申奉

抄本
卷二十一
續
十四

大日本
卷二十一
本記
十五

幣大神宮、防風雨災、十四日丁巳、御紫宸殿、始令正四位下菅原清公侍讀、後漢書、二十日癸亥、禁民採近江雲母珠、二十日以下、日本紀略、八月甲戌朔、以雨霽、賽幾內名神、賑恤佐渡飢疫、二十一日甲午、宴紫宸殿、二十六日己亥、賜太宰府所貢漆綾於見直五位己止、○按天長七年七月八年七月賜太宰府漆綾、據之蓋恒例也、然今無所考、冬十月十三日甲午、奉新錢於嵯峨淳和兩院、賜皇太子及見直親

王以下五位以上、二十六日丁酉、雷、二十三日

日本紀略、二十三日己亥、施新錢四萬於京城平

城名寺、類聚國史、十一月七日戊申、敕禁僧

尼濫行、類聚三、十二月十五日乙酉、遊獵芹

川野、二十日庚寅、賑給能登飢疫、二十二日

壬辰、幸神泉苑放隼、日本紀略

三年丙辰、春正月三日癸卯、觀先太上天皇

於嵯峨院、二十二日壬戌、行幸神泉苑、戊戌

○按是月無戊戌、蓋戊辰行幸神泉苑放隼、之訛、戊辰二十八日也

二月廿三日壬午幸神泉苑放鷓隼二十日
己丑幸神泉苑放隼三月十日庚戌宴紫
宸殿十一日辛亥地震是春伊勢尾張石見
飢賑之夏四月二十四日壬辰天皇御紫宸
殿賜宴於遣唐大使藤原常嗣等詔羣臣五
位以上賦詩餞之五月三日辛丑行幸神泉
苑釣魚九日丁未敕去歲冬雷恐有水害疫
氣之災宜建立灌頂道場於東大寺真言院
置二十二僧夏中及三長齋月修息災增益

之法以鎮國家永為恒例十八日丙辰大風
雨折木發屋二十日戊午地大震閏月丁酉
晦奉幣貴布禰丹生川上等社祈雨六月戊
戌朔敕日者陰雨不降陽旱彌旬宜令東西
二寺及十三大寺畿內諸寺轉讀經王以禱
秋稼豐熟六日癸卯奉幣松尾加茂住吉垂
水等社祈雨十三日庚戌地震十三日以下
類聚國史
二十一日戊午宴紫宸殿是夏若狹加賀能
登伯耆備中薩摩飢賑給之秋七月六日癸

酉、白虹見東方、十四日辛巳、賑因幡飢、十五

日壬午、○按本書脫日、據類聚、救方今時屬

西成、五穀垂穗、如有風雨、愆序、恐損秋稼、宜

令五畿內七道諸國、奉幣名神、禳災未萌、長

官率僚屬、自親齋戒、祭如神在、必致徵應、十

六日癸未、以諸國疫癘、敕畿內七道諸國司、

轉讀大般若經、奉幣名神、十六日以下、類聚

二十一日戊子、大雷雨、震朱雀柳樹、是月大

宰府驛奏、遣唐使船遭風漂迴、八月二十四

日辛酉、轉讀大般若經於八省院、以禦疫氣、

諸司醋食、九月十五日辛巳、遣唐使入京、九月

以下、日本紀略、冬十一月九日甲戌、有怪雲竟天、二

十八日癸巳、因幡女子、一產四子、賜正稅三

百束、二十八日以下、類聚、十二月六日庚子、奉幣大

神宮、是日、敕曰、頃者霹靂于四天王寺、破壞

塔廟、恐是咎徵、宜令東大新藥師興福元興

大安四天王等十九寺、轉讀大般若經三日

夜、二十二日丙辰、行幸神泉苑、放隼、

四年丁巳春正月三日丁卯觀先太上天皇
於嵯峨院二月二十日癸丑賑備前飢三月
四日丁卯彗星見東南七日庚午以尾張河
溢敕復課口三分之一二十日癸未美濃言
兵庫自鳴是月遣唐使發和泉淡路美作飢
賑給之夏四月十六日戊申陸奧言玉造塞
溫泉石振動如雷五月七日己巳以近城諸
寺濫濫屢聞敕置別當令其糾正以文武官
五位明察鯁直者爲之二十一日癸未賑伊

豫飢六月六日丁酉出羽最上郡建濟若院

八日己亥右大臣清原夏野罷左近衛大將

○公卿補任作七日甲辰有虹六見

○一本作四日十六日丁未敕五畿内七道

諸國奉幣名神豫防風雨○類聚國史及日本紀略係己未未

是知孰十親日庚戌地震二十一日壬子敕疫

癘間發疾苦者衆宜令五畿七道於國分寺

始自七月八日限三日晝讀金剛般若夜修

藥師悔過迄于事竟禁斷殺生二十二日癸

大日本紀 卷三十五 本紀 十九

新日本書紀卷之二十一
本紀
十九

丑遣使山城大和河内攝津近江伊賀丹波
七國鎮祭以禦冷氣二十一日以下類聚國史二十三日
甲寅以中納言源常兼左近衛大將三十八
日己未賑備後飢遣使山城大和奉幣名山
以祈雨遣使以下日本紀略秋七月十日丁丑地震
二十二日癸未太宰府馳傳言遣唐使遭風
而迴八月庚申晦復陸奥課丁三千二百餘
人五年九月二日壬戌地震四日甲子天皇
不豫頒遣中使誦經七寺八日戊辰遣式部

少輔良岑木連於八幡宮齋幣帛賽宿禱八
以下類聚國史二十九日己丑疾瘳冬十月辛卯朔
以霖雨經日穀價踊貴召左右京亮右衛門
○按左右字上蓋脫左字檢非違佐於殿前宣敕遣之勘錄
東西兩京飢病百姓賑恤之七日下酉右大
臣清原夏野薨十一月八日戊辰行幸神泉
苑放隼二十七日丁亥復行幸神泉苑放隼
十二月庚寅朔日有食之二日辛卯夜盜入
春興殿竊絹五日甲午夜女盜二人入清涼

新日本書紀卷之二十一
本紀
二十

大日本史 卷二十五 本紀 十一

殿宿衛捉獲二人十月庚子大風庚子

按○

上有庚子蓋庚戌之夜盜入大藏省東長殿

穿壁竊純布二十三日辛亥遣六衛府大索

城中京夏御儀十一月八日大藏省中

五年戊午春正月三月壬戌觀先太上天皇

於嵯峨院廿五日癸巳以大納言藤原三守為

右大臣三月五日癸巳御射場觀賭射九月

丁酉令畿內諸國司糾勘羣盜十日戊戌令

山陽南海諸國司捕純海賊廿二日庚子遊

獵水生瀨野分遣左右衛門府生看督等於

畿內諸國追捕奸盜夏四月二日己丑敕遣

使者於大和錄富豪之資借貸困窮至秋收

時償之四月以下類聚國史五日壬辰敕五畿七道諸

國自遣唐使進發至歸朝讀海龍王經七日

甲午以去歲年穀不稔疫癘四發敕天下諸

國讀大般若經一七日禁殺生七日以下日本紀略十

三日庚子以筑前筑後肥前豐後等頻年遭

疫且疲造船窮貧者給復一年十四日辛丑

大日本史 卷二十五 本紀 十一

日本紀略卷之五十一

賑給太宰府管内諸國飢二十一日戊申賑

恤備前飢五月十八日甲戌轉讀太般若經

於八省院五日以祈天下豐樂二十一日日本紀略

二十八日甲申地震六月二日戊戌又震類聚

國史日本紀略二十六日壬子御清凉殿令大學助

教直道廣公讀羣書治要秋七月五日庚申

遣唐使自太宰府發日本紀略十一日丙寅幸葛

野川觀魚賑給大和飢日本紀略十七日壬

申頒幣諸國名神以祈秋稼十八日癸酉有

物降如粉遇雨不銷或降或止二十日乙亥

東方有聲如鼓二十日日本紀略二十一日丁丑

奉幣大神宮祈秋稼二十五日庚辰以災異

讀仁王經於紫宸殿三日二十五日日本紀略二十

六日辛巳賑山城飢二十九日甲申奉幣大

神宮以祈豐年八月十四日己亥震監物局

柳樹一男子震死十九日甲辰奉幣馬於貴

布禰丹生川上以祈晴二十日乙巳暴風大

雨壞民廬舍二十三日戊申賑備前飢二十三日

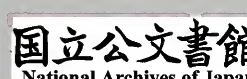
日本紀略卷之五十一 日本紀 二十二

以下日本紀略二十八日癸丑奉幣賀茂松尾乙訓

垂水住吉等名神以祈晴九月八日癸亥又奉幣馬於貴布禰丹生河上祈晴九日甲子以不豫停節但賜見直親王侍從已上菊醕十日乙丑誦經七大寺以禱疾從七月至是月河內參河遠江駿河伊豆甲斐武藏上總美濃飛驒信濃越前加賀越中播磨紀伊等十六國相繼言天雨物如灰冬十月四日戊子遣左兵庫頭岡野王等奉神寶於大神宮

十三日丁酉召諸司官人能書者五位已下四十人於冷然院寫金剛壽命陀羅尼經一千軸十四日戊戌白虹竟西山南北二十二日丙午彗星見東南十一月七日辛酉敕京畿七道書寫供養般若心經以禳妖災限以三日禁斷殺生二十七日辛巳皇太子加元服於紫宸殿十二月十五日己亥流遣唐副使彈正少弼小野篁於隱岐

六年己未春正月甲寅朔以皇妹芳子內親



王喪廢朝二十三日丙子彗星見西方長一丈許閏月二日乙酉覲先太上天皇於嵯峨院十六日己亥行幸美都野十八日辛丑遊獵水成瀨野二十三日丙午敕如坻之貯由有年多稔之獲在務業去年勸農諸國致稔今茲不勸習俗猶怠宜令諸道諸國勸課農桑必期豐衍又敕如聞諸國疾疫百姓夭折宜令天下國分寺限以七日轉讀般若兼遣僧鑿隨道治養又令鄉邑每季敬禮疫神二

月廿三日乙丑幸神泉苑皇太子從焉駕至右近衛馬埒命先驅近衛等試騁御馬十五日丁卯令東西兩寺講讀般若心經以攘彗星三月四日乙酉給復陸奥窮民三萬餘人三年敕相模武藏上總下總常陸上野下野七國寫大藏經十六日丁酉流遣唐知乘船事伴有仁曆請益乃岐雄貞曆留學生佐伯安道天文留學生志斐永世等於佐渡二十九日庚戌奉幣貴布禰雨師二神祈雨夏四

月二日癸丑遣使伊勢索捕名張山中私鑄
 錢羣盜七日戊午地震賑給美濃惠奈郡飢
 十日辛酉祈雨於丹生雨師神十七日戊辰
 不豫誦經都下七寺敕頒幣於松尾賀茂等
 諸社又限七日讀仁王經於十五大寺以祈
 雨二十日辛未敕七道諸國司奠幣名神以
 幣二十一日壬申遣使奉幣大神宮及山城
 宇治綴喜大和石成須知等社祈雨二十五
 日丙子遣參議安倍安仁中務大輔紀名虎

等於神功皇后山陵謝伐陵樹二十六日丁
 丑陸奧奏客星見地震請益多賀城戍兵一
 千人備警急從之二十七日戊寅轉讀大般
 若經於八省院以祈雨諸司醋食三日及晚
 雨五月十二日壬辰河內獻橘樹高僅二寸
 餘而花六月庚戌朔遣使丹生貴布禰二社
 四日癸丑敕諸寺讀經悔過三日夜以祈雨
 六日乙卯令東西京市人雩於朱雀大路六月
以下略十五日甲子慶讚諸佛像於東寺二

十八日丁丑夜赤氣見紫宸殿上光如炬火
須臾滅秋七月五日甲申轉讀大般若經于
紫宸常寧二殿禳怪異八日丁亥地震二十
一日庚子令畿內國司勸種蕎麥八月庚戌
朔先太上天皇不豫天皇朝嵯峨院是日敕
諸國重修文殊會四日癸丑又朝嵯峨院讀
經延曆寺以禱先太上天皇疾是日祈晴於
丹生貴布禰二社是日祈晴以日本紀略七日丙辰敕
內外諸國奉幣神祇以祈秋稼九月十六日

甲午持節大使藤原常嗣還自唐二十一日
己亥敕停諸國國分寺最勝王經會吉祥悔
過修之國廳以為恒例冬十月己酉朔越前
言慶雲見八日丙辰重禁麥苗飼馬十三日
辛酉奉唐信物於大神宮十一月二日庚辰
奉幣大神宮五日癸未齋宮災燒官舍一百
餘宇十二月二日庚戌遣參議文室秋津奉
幣大神宮告齋宮災八日丙辰公卿表賀慶
雲敕曰上靈施貺允歸神功玄鑒降休必佇

茂烈是以德佩就日猶揚克讓之謙光化揮
仁風逾發靡記之挹損朕祗承丕緒嗣守宗
祧履薄以想雍熙馭朽以求至道而誠慙經
遠明謝動天何以致景雲之禎祥當槐棘之
奏賀古人不云乎見祥增戒則休徵應機卿
等宜各竭忠誠以輔不逮十三日辛酉分遣
使者奉唐信物於後田原八島楊梅柏原等
山陵十七日乙丑遊獵水成瀨野二十二日
庚午奉唐信物於長岡山陵

七年庚申春正月十一日戊子天皇不豫十
三日庚寅地震二十日丁酉以不豫停內宴
二月二日己酉覲先太上天皇於嵯峨院十
二日己未以京師多盜六衛府巡夜十四日
辛酉召還流人小野篁十六日癸亥召還流
人伴有仁刀伎雄貞二十三日庚午敕如聞
奸宄之賊或暗夜放火或白晝奪物靜言流
弊情切納隍宜令左右京職五畿七道諸國
嚴加督察搜認閭里隨獲且進莫致稽緩二

十四日辛未、敕賑恤京中高年及飢病者、二十
十六日癸酉、敕國家隆泰、要在富民、倉廩充
實、良由有年、故耕耘及時、必致京坻之蕃、稼
穡失候、還招飢饉之憂、農之爲道、豈不勗歟、
去年炎旱作災、嘉穀凋萎、百姓阻飢、國用闕
乏、雖災異之臻、則是天道、而庶民之愚、恐有
倦惰、方今青陽入序、俶載南畝、勸課之事、適
在此時、宜告五畿內諸國、戒以農事、隨時催
勸、莫致懈怠、三月六日壬午、分遣六衛府、搜

捕京中竊盜、十九日乙未、敕頃者風俗澆漓、
凋弊相屬、自今以後、女所服裳、夏之表紗、冬
之中裙、不論貴賤、一切禁斷、一裳之外、不得
重著、宜從儉約、夏四月丙午朔、日有食之、八
日癸丑、灌佛於清涼殿、灌佛始于此、二十二
日丁卯、頒行改正格式、二十三日戊辰、敕敬
神如在、視民如子、國宰能事、古今通規、是以
屢施條章、觀彼治道、而吏乖公平、民苦疾疫、
年穀不登、飢饉荐臻、論之政迹、理合懲肅、宜

更令五畿内七道諸國改既往之怠成方來之勤、巡行所部、修造神社、禰宜祝等、若有怠者、依格決罰、二十五日庚午、奉幣松尾賀茂、乙訓貴布禰丹生川上雨師垂水等社、祈澍雨、防風災、五月二日丁丑、但馬言、養父氣多二郡兵庫鼓自鳴聲聞數里、是日敕五畿七道諸國播殖黍稷、麥大小豆及胡麻、五日庚辰、以後太上天皇不豫、停節、八日癸未、後太上天皇崩、十三日戊子、葬淳和天皇、十七

日壬辰、公卿奏請易服臨朝、十九日甲午、詔曰、昊穹不弔、後太上天皇登遐、龍髯之駕、方遙、鳳紼之行、靡反、朕甫鍾乳、疚痛結荒、衿懷荼蓼、以纏悲制、苴菴而展禮、夫慎終追遠、自有通規、以日易月、唯稱權變、而葬訖釋纜、載在遺訓、羣卿之議、理當有從、故今節中情、以從權奪、宜告中外、俾知此意、二十日乙未、以京師飢病、給飯米錢、二十三日戊戌、天皇除服臨朝、二十五日庚子、賑給攝津飢、六月五

日己酉、禁內有怪、卜之、柏原山陵爲祟、因遣中納言藤原愛發等謝之、七日辛亥、設百高座於宮中、講仁王經、以禳中外妖祥、九日癸丑、祈雨於貴布禰丹生川上、雨師諸社、十三日丁巳、以去年秋稼不登、今茲疫癘間發、敕五畿內、晝轉大般若經、夜修藥師悔過、限以七日、禁斷殺生、十四日戊午、又讀經悔過於十五大寺、十五日己未、奉幣帛於大神宮及賀茂松尾等社、又令諸國奉幣神祇祈雨、十

六日庚申、詔曰、愆后撫運、寔約已而臨人、明王會昌、必推心而濟物、是以義農隔代、同期於勤勞、勛華殊時、共均於愛育、朕祇膺景命、嗣守丕基、日慎寘懷、不以九重自樂、夕惕興想、每以億兆爲憂、而政化未孚、至誠靡達、去年陰陽乖隔、秋稼弗登、頃者偏亢淹旬、藝殖或損、如聞諸國飢疫、徃徃喪亡、朕之菲虛、黎元何罪、仰稽先烈、德是除邪、內求諸心、抑可挹損、其朕服御常膳等、並宜省減、左右馬寮

九日 本史 卷二十一 本紀
秣穀一切權絕、諸作役非要者、量事且停、狴
圉之中、恐有冤者、速命所司、申慮放出、天下
諸國有水之處、任令百姓灌溉、先貧後富、鰥
寡孤獨、不能自存者、量加振贍、其臥病之徒、
無人視養、多致夭折、凡國郡司爲民父母、而
不顧念、豈稱子育、宜就班穀藥、令得存濟、五
畿內七道諸國調庸未進、在承和二年以往
者、皆悉免之、但東海、東山、山陽三道驛戶田
租限三年、殊從原免、十八日壬戌、大雨、二十

二日丙寅、公卿奏請減五位已上封祿、不聽、
二十八日壬申、公卿又奏請、於是有敕許減
三位以上食封四分之一、二十九日癸酉、敕
五畿內七道諸國、奉幣名神、祈防風雨、秋七
月五日戊寅、奉幣帛於大神宮、以祈有年、七
日庚辰、右大臣兼皇太子傅藤原三守薨、十
日癸未、以諒闇、令五畿七道諸國停釋奠、二
十一日甲午、御紫宸殿、始覽萬機、八月八日
辛亥、以大納言源常爲右大臣、二十二日乙

丑、右大臣源常兼皇太子傅、九月九日辛巳、
以諒闇停重陽節、二十一日癸巳、太宰府言、
肥後阿蘇郡神靈池涸四十丈、冬十月二日
甲辰、日有食之、四日丙午、以旱減皇太子膳
四分之一、十二日甲寅、地震、二十一日癸亥、
以不豫誦經於京師七寺、二十六日戊辰、西
方有聲如鼓、十二月二十七日己巳、太宰府
言、新羅張寶高私遣使獻方物、卻之、

大日本史卷之二十五終

