

中央要覽

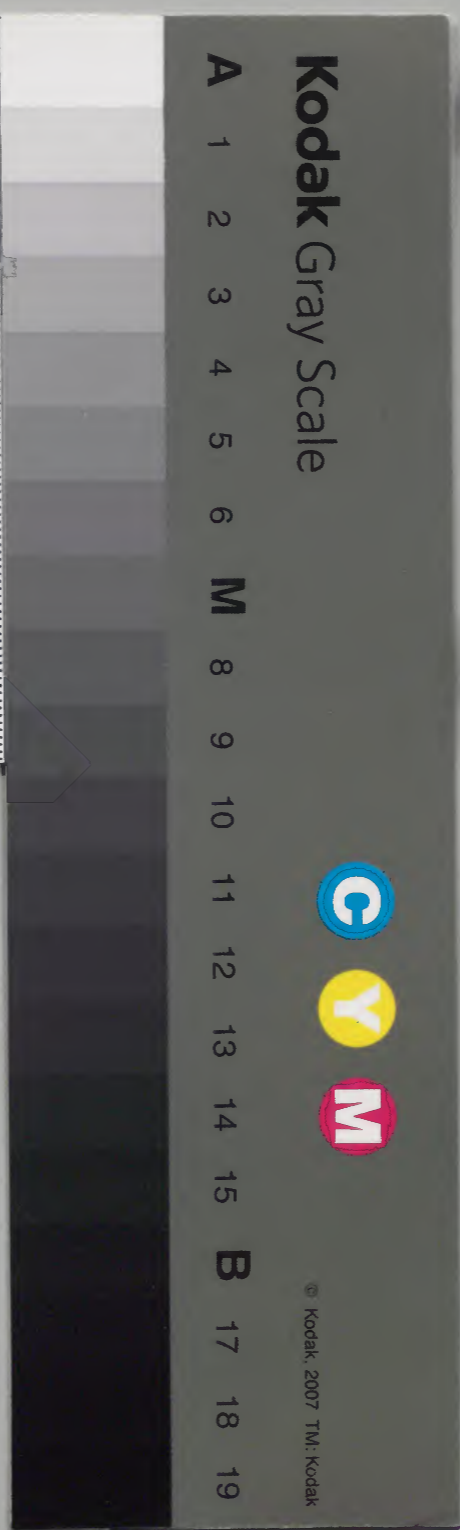
捐

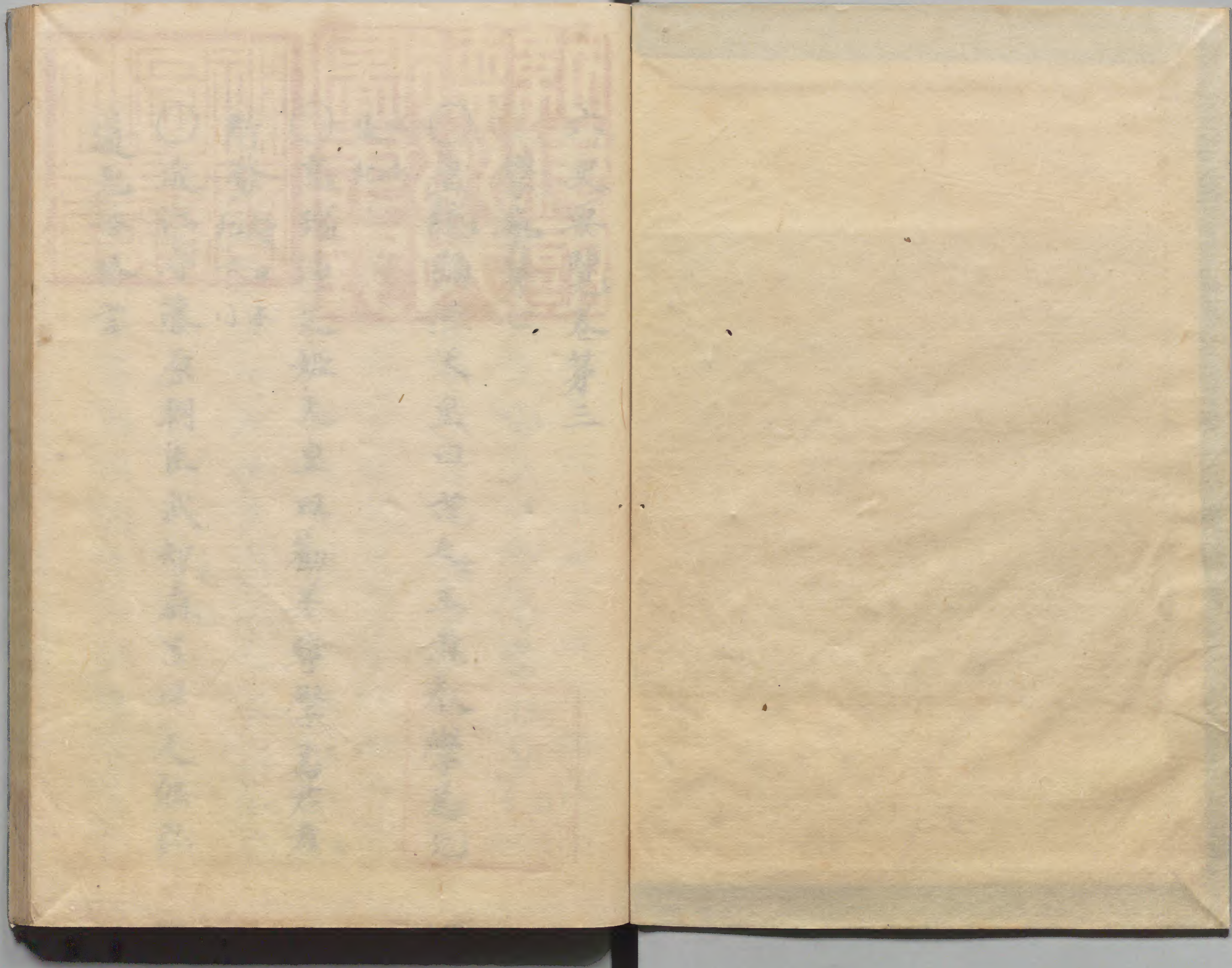
五
止

庫文閣内		
三八二	三二九二	和書類
函架	冊號	

内閣文庫	
番號	和 32892
冊數	5 (5)
函號	158 528

共五





Faint, illegible text on the left page, possibly bleed-through from the reverse side. The text is arranged in vertical columns and is too light to read accurately.



六史要覽卷第三

學藝第七

皇統彌照天皇曰古之王者教學為先



高瑞淨足姬天皇曰勸善將學為君者

新勢續日下本

近江守藤原朝臣武智麻呂曰人能弘

道先格言



○大學頭藤原朝臣佐世曰大學者百川
之學海九流之道淵也三代實錄

○太政官處分式部省蔭子孫并位子等
不限年之高下皆下大學一向學問焉日續

紀本

○天推國高彥天皇曰諸王及五位已上
子孫十歲以上皆入大學分業教習日本後紀

日下

○參議多治比真人今麻呂曰令諸氏子
孫咸讀經史事緬尋古典歷覽前王勞於
求賢逸於經國伏望諸氏子孫咸下大學
寮令習讀經史學業足用量才授職者宜
五位已上子孫年二十已下者咸下大學
寮

○豐祖父天皇子制依令國博士於部內及
傍國取用然溫故知新苟有其人若傍國

無人採用則中省然後省選擬史請處分

續日
本紀

○太改官符應任國博士不限年紀事今
學生等志仰儒風勤求聖教借餘照隣璧
競分陰於流年功成業畢不免貧寒而朝
制有限往年不任昔賈誼十八世稱才子
漢文召以除博士不疑十三人號神童魏
武聞之拜議郎唯論人才何拘年齒望請

准據前典依件任用仍請處分者

日本
後紀

○大學助教膳臣大丘曰天平勝寶四年
隨使入唐問先聖之遺風覽校序之餘烈
國子監有西門題曰文宣王時有國子學
生程質告大丘曰今主上大崇儒範追改
為王鳳德之徵于今至矣然准舊典猶稱
前號誠恐永崇德之情失致敬之理大丘
庸聞聞斯行請敢陳管見以請明斷勅號

文宣王

續日本紀

○文宣王享坐諸儒所說不同助教伊豫

部家守據勘經義及大唐所行具錄奉進

定南面畢

日本紀後

○高野天皇曰古者治民安國必以孝理

百行之本莫先於茲宜令天下家藏孝經

一本精勤誦習倍加教授百姓間有孝行

通人鄉閭欽仰者宜令所由長官具以名

薦其有不孝不恭不友不順者宜配陸奧

國柳生出羽國小勝以清風俗亦得邊防

別有高卧類川道迹箕山者宜為朕代之

巢許以禮巡問放令養性

續日本紀

○水尾天皇制哲王之訓以孝為基夫子

之言窮性盡理即知一卷孝經十八篇享

六籍之根源百王之模範也然此間學令

孔鄭二註為教授正業厥其學徒相訟盛

行於世者安國之注劉炫之義也今案大
唐玄宗開元十年撰御注孝經作新疏三
卷以為世傳鄭注此其所注餘義理專那
又誓之鄭志康成不注孝經安國之本梁
胤而亡今之所傳出自劉炫事義紛蒼誦
習尤艱靡厭衆心更招疑義故玄宗廣
儒流深迴顧想為之訓注冀闡微言即勅
學士儒官會議可否於是當時有識碩德

名儒咸集廟堂恭尋聖義妙理甚深常情
難測同共嗟伏服請頒傳侍中安陽縣男
乾曜等奏曰天文昭爛洞合幽微望即施
行佇光來葉制曰可然則孔鄭之注並廢
於時御注之經獨行於世而唯傳彼注未
讀侍經假之通論未為允愜鄭孔二注即謂
非真御注一本理當遵行宜自今以後立
於學官教授此經以充試業庶莘前儒必

因之失遵先王至要之源但去聖久遠習者
厭博若猶敦孔注有心講誦無聽試用莫

令失望三代實錄

○皇統彌照天皇曰明經之徒不可習吳

音發聲誦讀既致訛謬熟習漢音日本後記

○太宰府言此府人物殷繁天下之一都

會也子弟之徒學者稍衆而府庫但蓄五

經未有三史正本涉獵之人其道不廣伏

乞列代諸史各給一本傳習管內以興學

業詔賜史記漢書後漢書三國志晉書各

一部續日本紀

○上經國集表曰古有採詩之官王者以

知得失故文章者所以宣上下之象明人

倫之叙窮理盡性以究萬物之宜者也日本

後紀

○史語曰倭歌之體比興為先感動人情

最在此矣

續日本後紀

○式部省試子跡令得出身

日本後紀

○高瑞淨足姬天皇曰文人武士國家所

重醫卜方術古今斯崇宜擢於百僚之內

優遊學業堪為師範者特加賞賜勸勵後

生續日本紀

○高野天皇曰須講經生者三經傳生者

三史醫生者大素甲乙脈經本草針生者

素問針經明堂脈決天文生者天官書漢

晉天文志三家竹譜譔韓揚要集陰陽生者

周易新撰陰陽書黃帝金匱五行大義曆

筭生者漢晉律曆志大衍曆議九章六章

周髀定天論並應任用被任之後所給公

廨一年之分必應令送本受業師如此則

有尊師之道終行教資之業永繼國家良

政莫要於茲宜告所司早令施行

○豐祖父天皇曰其禮者天地經義人倫
鎔範也道德仁義曰禮乃弘教訓正俗待
禮而成

○豐櫻彥天皇曰上下于齊倍和氣氏無
勤久靜加尔令有尔波禮等樂等二都並
氏志乎久長久可有登

○高野天皇曰安上治民莫善於禮移風
易俗莫善於樂禮樂所興惟在二寮

○天高壤彌遠天皇曰射禮者國家大事

不可而闕

○太珠敷天皇愛文史日本書紀下

○天萬豐日天皇為人柔仁好儒

○豐祖父天皇天縱寬仁愷不形色博涉

經史續日本紀

○天推國高彥天皇精神聰敏玄鑒宏達

博綜經書工於文藻日本書紀下

○嵯峨天皇幼聰好讀書及長博覽經史
善屬文神氣岳立有人君之量

○深草天皇睿哲聰明包綜衆藝耽經
史講誦不倦能練漢音辨其清濁柱下漆
園之說羣書治要之流凡厥百家莫不通

覽兼愛文藻

續日本後記

○水尾天皇風儀甚美端儀如神性寬明
仁恕溫和慈順冰因顧問不執發言舉動

之際必遵禮度好讀書傳鷹犬漁獵之娛
未嘗留意鹽鹽焉有人君之量矣

三代實錄下口

○小松天皇少而聰明好讀經史容止閑
雅謙恭和潤慈仁寬曠親愛九族性風流
尤長人事

○太子菟道稚郎子習諸典籍於王仁莫
不通達

日本書紀下口

○太子厩戶皇子生而能言有聖智及壯

一聞十人新以勿失能辨學於博士覺哥
悉達矣作憲法十七條

○大納言良峯朝臣安世技藝皆稱多能
比及成立始讀孝經捨書歎曰名教之極

其茲乎

日本後紀

○右大臣兼皇太子傳藤原朝臣三守早
入大學受習五經立性溫恭無朋決紛格
引詩人接杯促席參朝之次有一而學徒

過諸塗必下馬而過之以此當時着稱至

于諸操見公卿傳矣

日本後紀

○駿河人名草宿彌豐成少學老莊長讀

五經義理頗通學徒多屬以其老耄遠授

駿河人以充教授之資

文德天皇實錄

○外從五位下伊豫部家守實龜六年補

遣唐使習五經大義并切韻說文字體歸

來之日任直講補助教大臣奏令講公羊

穀梁三傳之義

日本後紀

○大學頭兼博士楠原東人該通九經號

為名儒

文德天皇實錄下口

○攝津權女善友朝臣頴主少入學讀經

頗通義理老乞骸骨朝廷恤其儒者更任

權女

○從五位下山口伊美吉丙成幼懶讀書

好習射藝逮于成人改筭入學以春秋名

家無善毛詩周易補得業生奉試及第除

太宰博士不之官承和之初拜大學直講

嘉祥二年權稱大學大允為存問兼領勅

海客使入京而轉助教

三代實錄

○前右大臣吉備朝臣真備靈龜二年從

使人唐留學受業研覽經史該涉衆藝我

朝臣學生播名唐國者唯大臣及朝衡二

人而已天平七年歸朝獻唐禮一百三十

卷大衍曆經一卷大衍曆立成十二卷測
影鐵尺一枚銅律管一部鐵如意方響寫
律管聲十二條樂書要錄十卷等舞大學
助高野天皇師之受禮記及漢書恩寵甚
渥先是大學釋奠其儀未備大臣依舊禮
典器物始修禮容可觀後皇統彌照天皇
下勅曰往學盈歸播風弘道遂登端揆式
翼皇猷美志猶不可忘

續日本
紀下門

○大納言兼式部卿石上大朝臣宅嗣性
朗悟有姿儀愛尚經史多所涉覽好屬文
辭容閑雅有名於時值風景山水時把筆
而題之自寶字後宅嗣及淡海真人三舩
為文人之有所著詩賦數十首世多傳誦
之置外典之院名曰芸亭如有好學之徒
欲就閱者恣聽之仍記條式以貽於後其
堯時人悼之

○大納言源朝臣弘嵯峨太上天皇之皇子也幼而聰警好讀經史為性寬厚仁愛於物始太上天皇見皇子中弘最好學特賜經籍故家多賜書信於諸子弘尋讀不

倦三代實錄

○從三位菅原朝臣清公父古人儒行高世不與人同家無餘財諸兒寒苦清公年少略涉經史弱冠奉試補文章生學業優

長舉秀才對策登科除大學少允渡海到唐得蒙顧眄弘仁有詔書天下儀式男女衣服皆依唐法五位已上位記改從漢樣諸宮殿院堂門閣皆著新額又肆百官舞蹈如此朝儀並得開說無文章博士侍讀文選兼參集謹之事轉式部大輔尋任左中辨有不適意求遷右京大夫丑從容問京職大夫官品清公對曰正五位官即日

改為從四位官左亦同之出為播磨權守
公卿議奏國之元老不合遠離更使人都
侍讀後漢書老病羸弱行步甚艱勅聽乘
牛馬到南庭梨樹底斯乃稽古之力非徇
求所致其後訖病漸絕入內仁而愛物不
好殺伐恒服名藥容顏不衰薨時年七十
三續日本後紀
○丹波守文室朝臣助雄少遊大學略涉

經史

文德天皇
實錄下口

○散位從五位上島田朝臣清田少入學
略涉經史

○文章生藤原朝臣管根篤學經史百家

早該

三代實
錄下口

○助教滋善宿禰宗人少遊學館從大學
博士御船宿禰氏主受三禮一聞而記於
心焉氏主顧謂同志云此生後代之禮聖

也以經學優洽被召侍嵯峨院性沈靜少
人事執志雅正以儒素自守未嘗入宮中
見公卿大夫

○從四位下善道朝臣真真年十五入學
數年之間諸儒共推其才行補得業生弘
仁四年大學助教天長修撰令義解真真
亦參其事以三傳三禮為業無能談論但
舊來不學漢音不辨字之四聲至於教授

愬用世俗踏蹴之音耳諸儒言當代讀公
羊傳者只真真而已恐斯學墜焉延命真

貞於大學講之續日本後紀

○深草天皇崇經術屢引儒士於前論難
于時御船宿禰氏主為大學博士紀朝臣
種繼為助教天皇喚西人令論經義氏主
執禮種繼舉傳難擊往復遂无折角

三代實錄
下並
口

○左大臣源朝臣信率性强雅風尚不恒
好讀書傳

○大納言平朝臣高棟幼而聰悟好讀書
傳

○中納言攝朝臣岑繼贈大政大臣清友
孫右大臣氏公長子也為性寬緩少年愚
鈍不好文書深草天皇見其無才歎曰岑
繼也是大臣之孫帝之外家若有才識公

卿之位庶幾可企何其不讀書之甚哉岑
繼竊聞慙恐於心乃改節勵精從師受學
書傳略通音音

○伊豫守紀朝臣深江少遊大學略涉史
書續日本
後紀

○太宰帥葛原親王少而慧了歷覽史傳
常以古今成敗為戒為人恭儉不做於物

文德天皇
皇實錄

○參議和氣朝臣真細少遊大學頗讀史

傳弱冠補文章生續日本後紀

○參議左兵衛督兼近江守藤原朝臣助

少遊大學頗涉史傳心性清直不憚毀譽

朝廷之士為之跼蹐文德天皇實錄下口

○從四位下藤原朝臣岳守天性寬和士

無賢不肯傾心引接少遊大學涉獵史傳

天長元年侍於東宮應對左右舉止閑雅

太子甚器重之出為太宰少貳因檢校大

唐人貨物適得元白詩筆奏上帝甚耽悅

授從五位上嘉祥元年為近江守人民老

少俱皆仰慕鄉罷之後無復榮望論者高

之

○刑部大輔豐階真人安人少幾悟有局

量以好學早知名涉讀史傳最精漢書三代

實錄

○二品有智子內親王嵯峨天皇之皇女也性貞潔居于嵯峨西莊頗涉史漢兼善屬文元為賀茂齋院天皇孝親王莊續日本後院云幸齊欣然賦詩得文人賦春日山莊詩各探勒額公主探得塘光行蒼即瀝筆曰寂寂幽莊水樹裏仙輿一降一池塘栖林鴝鳥識春得隱澗寒花見日光泉聲近報初雷響山色高晴暮雨行從此更知恩

顧渚生涯何以蒼穹蒼天皇歎之授三品于時年十七是日天皇書懷賜公主曰泰以文章著邦家莫將榮樂負烟霞即今永抱幽貞意無事終須遣歲華日本後紀又續日本後紀○參議兼越中守朝野朝臣鹿取少遊大學頗涉史漢兼知漢音始試音生立性謹慎臨事明了以吏幹稱能收人譽續日本後紀○參議兼左大辨藤原朝臣常嗣少遊大

學涉獵史漢諸誦文選又好屬文立性明

幹威儀可稱續日本後紀又

○參議兼刑部卿正躬王幼而聰穎入學

齒曹涉讀史漢善屬文年十八舉文章生

試及第三代實錄

○陸奧出羽按察使藤原朝臣富士麻呂

少遊大學頗涉史漢續日本後紀

○彈正大弼攝朝臣長谷麻呂少遊學

頗讀史漢溫柔作性不逆物情臨事斷決

不違法令日本後紀關文

○參議春澄朝臣善繼伊勢國負辨郡少

領財麻呂孫周防大日豐雄子也幼而明

慧骨法非常祖財麻呂見善奇童加意養

育為孫傾產曾无去惜焉善繼齡弱冠入

學師事耽讀羣籍未嘗輟手博涉多通妙

於藻思夙所閱覽多誦於口有無人之教

時之好學無能及者天長之初奉試及第
被補俊士四年為常陸少目以秩俸充所
精之資尋停俊士之號補文章得業生七
年對策詞義甚高式部省評處之丙第是
年內記闕天高壤彌遠天皇本自重士虛
釋此職以俟善繩擢第遂補少內記文路
榮之尋補大內記承和九年皇太子見廢
善繩以學士左遷周防權守十年遷文章

博士於大學講范曄後漢書解釋流通無
所淹礙諸生質疑者皆泚汰累惑奉詔撰
修日本後紀四十卷筆削甫就請闕獻之
藏之大政官善繩性周慎謹朴不以己所
長加人昔者為文章博士之時諸博士每
各名家更以相輕短長在口亦笱子異門
互有分爭善繩謝遣門徒恬退因循終不
為謗議所及為人信陰陽多所拘忌及登

公位齋忘稍簡雖年齒頽暮而聰明轉倍
文章之美脫畧加麗貞觀年中追改策刺
進為乙第唯子姪之外家稀嘉客賓筵不
展風月長閑三代實錄

○右京大夫藤原朝臣諱成弘仁年中為
文章生聰悟超倫暗誦文選上扶學中號
為三傑文德天皇實錄

○參議源朝臣明嵯峨太上天皇之皇子

也性甚朗悟太上天皇好文書欲教諸子
皆有才學知明奇器勅勸對策從初承勅
勉勵彌切諸子百家略以閱覽

○大學助山田連春城年十五入學依未
成人於堂後聽講晉書後嵯峨太上天皇
欲令皇子源朝臣明成大業而求大學生
志學者將為同學時春城應徵與明同房
閱覽諸子百家遙授丹波權守博士為勉

學之資俄而太上天皇崩春城失塗悲歎
深草天皇欲令春城遂本業詔侍校書殿
賜園御書內藏寮日給其食春城雖長自
寒門而性甚寬裕言詞正真無所阿枉無
好小藝不拘忌崇頗得儒骨

○正三位藤原朝臣吉野少年遊學不恥
下問性寬大能容衆見賢思齊手不釋卷
教誨子弟尤是柔和雖視過失未嘗白眼

至于執論不必違法寄住之處好掌種樹
者王微子持竹曰何可一日無君邪可謂

千古猶有隣矣續日本後紀

○正四位下源朝臣寬峯越太上天皇之
皇子也太上天皇獻哲多通雅好文事愛
才重士情如飢渴視寬幼耽學欲令展其
才勤其博涉研精不倦始加元服叙正六
位上奉試及第補文章生經數國守寬率

性質直不肯妄交為政之道本無留意官

爵不登卿相自取之三代實錄下

○中宮大夫藤原朝臣良仁美姿儀風神

警亮少遊大學讀書忘疲

○右京大夫兼加賀守藤原朝臣衛七歲

遊學十八奉文章生試及科時人方之漢

朝實文德天皇實錄下

○大内記和氣朝臣貞臣從治部卿安倍

朝臣吉人受老莊吉人奇之後入大學研

精不怠為人聰敏質朴少華

○伊豫守安倍朝臣真勝天資質樸不好

祇媚學老莊能口自讀如流日本後紀闕文見類聚

史

○參議兼左衛門督大江朝臣奇人奉勅

撰羣籍要覽四十卷弘帝範三卷又有勅

與參議兼刑部卿菅原朝臣是善撰定貞

觀格式其上表并式序皆是晉人之辭也

三代實錄下門

○參議兼刑部卿菅原朝臣是善撰文德天皇實錄十卷文章博士都朝臣良香預之是善又自撰東宮切韻二十卷銀榜翰律十卷集韻律詩十卷會分類集七十卷又有家集十卷

○參議兼宮内卿相摸守滋野朝臣貞主

雅有度量天長八年勅與諸儒撰集古今文書以類相從凡有一千卷名秘府畧貞

主天性慈仁語恐傷人雅進士輩隨器汲

引 文德天皇實錄

○前周防守山田史御方有罪備職家無尺布高瑞淨足姬天皇詔曰朕念御方負笈遠方遊學蕃國歸朝之後傳授生徒而文館學士頗解屬文誠以不矜若人益隨

斯道強宜特加恩寵勿使微賤焉

續日本紀

○太珠敷天皇執高麗表疏授於大臣召

聚諸史令讀解之是時諸史於三日內皆

不能讀爰有船史祖王辰爾能奉讀釋由

是天皇與大臣俱為讚美曰勤字辰爾懿

哉辰爾汝若不愛於學誰能讀解宜從今

始近侍殿中既而詔東西諸史曰汝等所

習之業何故不就汝等惟衆不及辰爾又

高麗上表疏書于鳥羽字隨羽黑既無識

者辰爾乃蒸羽於飯氣以帛印羽悉寫其

字朝廷悉異之

日本書紀又續日本紀

○大津皇子容止端岸音辭俊朗及長有

才學尤愛文筆詩賦之興自大津始也

○右大臣藤原朝臣良相始遊大學雅有

才辨愛好文學之士擇大學中貧寒之生

紀書

時賜綿絹冬天慘烈多縫造被遍賜回學
晝夜宿者時節與學生能文者賦詩賚物

數矣

三代實錄

○參議兼左大將小野朝臣篁參議岑守
長子也岑守弘仁之初為陸奧守篁隨父
客遊便於據鞍後皈京師不事學業嗟哉
天皇聞之難曰既為其人之子何還為弓
馬之士乎篁由是慚悔乃始志學奉文章

生試及第解大宰少貳有詔不許之官承
和元年為聘唐副使五年聘唐使等四船
次第泛海而大使參議藤原朝臣常嗣所
駕第一船水沃穿缺有詔以副使第二船
改為大使第一船篁抗論曰朝議不定再
三其事亦初定船次第之日擇取寂者為
第一船分配之後再經漂迴今一朝改易
配當危益以已福利代他客損論之人情

是為逆施既無面目何以率下竹篁家貧親
老身亦疋瘵是篁汲水採薪當致匹夫之
孝身執論確字不復駕舩近者太宰鴻臚
館有唐人沈通古者聞篁有才思數以詩
賦唱之每視其和常美艷藻遂以摅詔除
為庶人配流隱岐國遂懷幽憤作西道謠
在路賦謫行吟七十韻文章奇麗興味優
遠知文之學莫不吟誦凡當時文章天下

無雙七年有詔特徵八年下詔曰篁雖期
奉國猶悔失農朕顧惟舊且愛文才故降
優賞殊復本爵十二年曰僧善愷事世論
嗷嗷作傷時詩三十韻寄參議滋野朝臣
貞丰私曲相頌之論篁所執誠為允愷病
發不朝曰邑天皇深為矜憐及因篁命諸
子曰氣絕則殮莫令人知薨時年五十一

續日本後紀又
文德天皇實錄

○刑部卿兼曰幡守淡海真人三船性識

聰敏涉覽羣書尤好華札續日本紀

○越前守漁朝臣啓振大學生有才學者

為師讀書尤好文章三代實錄

○越前守紀朝臣末成幼而聰悟博覽文

籍試調式部丞時議許其兼舉日本後紀

聖國史

○內藏頭兼大外記遠江守高丘宿禰比

良麻呂少遊大學涉覽書記續日本紀

○丹波權守伴宿禰成益少在大學長習

文章應進士舉遂得登科文德天皇實錄

○攝津守滋野朝臣貞雄雅有儀貌幼遊

大學頗閑詞賦三代實錄下門

○前周防守紀朝臣安雄幼以學術見稱

性寬綽柔順訓物始補得業生為大學直

講貞觀初滿海國王遣使朝聘以安雄為

存問兼領客使九年轉助教此時有勅擇
有識公卿大夫撰格式安雄願之專精經
業頗閑詞華重陽之節徵接文人

○治部少輔兼齋院長官藤原朝臣關雄
舉文章生試及第關雄少習屬文性好閑
逸常左東山舊居耽愛林泉時人呼為東
山進士天高壤彌遠天皇嘉其為人特詔
徵之關雄辭而不獲遂應詔令賜以優禮

從事左右

文德天
皇實錄

○右近衛權中將兼美濃權守在原朝臣
業平體貌閑麗善作和歌

○明法博士山田連白金律令之義無所
不通後言法律者咸資准的

文德天
皇實錄

○勘解由次官兼明法博士御輔朝臣長
道元明經生後學律令號別勅生官給衣
食同得業生學殖漸優奉試及第

三代實
錄下口

○大判事明法博士讚波朝臣永直幼齒
大學好讀律令性甚聰明一聽暗誦為明
法博士老乞骸骨然猶不停博士歸休於
家曰邑天皇勅曰明法博士是律令之宗
師也惜其齒在存為不傳正說宜令好事
諸生就其里第受讀善說永直因卧私第
授律令於生徒式部省就門庭行講竟之
禮法家榮之以壽終焉時年八十永直自

為官吏爰及晚節歷任勘解由次官使判
決之道能究其旨為彼使司者今猶為准
的焉掌大判事物部與原敏久明法博士
額田今人等抄出刑法難義數十事欲遺
問木唐永直聞之自請詳解其義累年凝
滯一時水解遺唐之問曰斯止矣

○筑後守道君首名少治律令續日本
紀下曰
○大和國造正四位下大和宿禰長岡少

好刑名之學兼能屬文入唐請益凝滯之處多有發明當時言法令者就長岡而質之

○外從五位下永宿禰繼麻呂晚入學日

夜不倦精於算術文德天皇實錄下

○侍醫外從五位下菅原朝臣梶成業練

醫術窳解處瘕朝廷以梶成明達醫經從

聘唐使渡海令其請問疑義

典藥正兼侍醫參河權守物部朝臣廣

泉少學醫術多見方書藥石之道當時獨

步齡至老境鬚眉皎白皮膚悅澤體氣猶

強撰攝養要決二十卷行於世矣三代實錄下並

口

○內藥正大神朝臣庸土自言大三輪大

田田根子之後幼而俊辨受學醫道針藥

之術殆究其奧處治多効人皆要引瘕病

之工廣泉沒後庸立繼塵太叔聲價焉

○從上位上管原朝臣峯嗣父廣貞長於
醫師天高壤彌遠天皇龍潛之日令峯嗣
侍東宮藩邸自申請欲繼家業仍補醫得
業生自此而始峯嗣奉試及第天安二年
為典藥頭貞觀五年自謝老出為攝津權
守退居豐島郡山莊灌藥養性不交流俗
乎時年七十八峯嗣不墜處治必効嘗奉

勅與諸名醫共撰定金蘭方又針穴之所
加多方注之外後進之備至今稱妙焉

○肥後守紀朝臣夏井閑醫藥之道配土
佐之後自往山澤採藥合練以施民民多
得其驗嘗有一人中風被髮狂走夏井與
一匕散藥以令服之此人立瘳皆此之類
也

○右近衛醫師外從上位下大村直福吉

妙得瘡瘡之術當時諸醫不得聞然遂據

其口訣令撰治瘡記續日本後紀

○宮主外從五位下占部宿禰雄貞龜策

之倫也兄弟尤長此術文德天皇實錄

○宮主丹波權掾伊波宿禰是雄始祖忌

見是巨命始自神代供龜卜事厥後子孫

傳習祖業備於卜部是雄卜數之道尤究

其要日者之中可謂獨步三代實錄下口

○丹波女卜部宿禰乎麻呂幼而習龜卜

之道為神祇官之卜部揚火作龜決義疑

多効以善卜術備聘唐使部評神祇權大

祐兼為宮主

○瀛真人天皇能天文通甲日本書紀

○陰陽頭兼安藝守大津連大浦世習陰

陽仲滿問以事告山大浦知其指意涉於

逆謀恐禍及己密告其事仲滿果及續日本紀

○正位下藤原朝臣並藤善陰陽推步
之學明曉天文風星天長承和再陰陽預
仁壽三年優其才學少倫年齒衰落加正
五位下卒時年六十二文德天皇
實錄下口
○曆博士大春日朝臣真野麻呂曆術獨
步能襲祖業相傳此道于今五世

○肥後守紀朝臣夏井善射西後曰邑天皇
與宮人為藏釣之戲一鈎藏在手之中

密令夏井筮之探著布卦曰有少女着青
衣以白花挑着者鈎在其左手中帝乃探

得大悅焉三代
實錄

○嵯峨天皇妙草隸一點一畫有體有勢
珠連星列爛然滿目觀人稱曰真聖鐘繇

逸少猶未為足日本
後紀

○深草天皇善書學天高壤彌遠天皇之
草書人不能別也日本
續日本
後紀

○左大臣源朝臣信善草隸三代實錄

○大納言兼式部卿石上大朝臣宅嗣工

草隸續日本紀

○大納言良岑朝臣安世能書日本後紀

○大納言源朝臣弘尤善隸書三代實錄

○備空海在書法最得其妙與張芝齊名

見稱草聖續日本後紀

○參議兼左大將藤原朝臣常嗣能隸書

日本後紀又續日本後紀

○參議兼左大將小野朝臣篁草隸之工

古二王之倫後生習之者皆為仰模文德天皇

實錄下並

○從四位下藤原朝臣岳守頗習草隸

○治部少輔兼齊院長官藤原朝臣關雄

能草書南池雲林西院壁皆令關雄書之

○越中權守紀朝臣椿守工隸書尤得其

筋谷勃海書特簡好書椿守前後再書皆
盡其善朝廷美之

○橋朝臣逸勢尤妙隸書宮門榜題牛跡

見在

○從五位上小野朝臣恆柯少好學頗有

文情尤善草隸書迹妙冠絕當時世之習

其業者皆取指摸適得尺蹟莫不愛奇焉

三代實錄
下並口

○肥後守紀朝臣夏井性甚溫仁雅有才

思承和初以善隸書待詔於授文堂就參

議小野朝臣篁受用筆之法篁歎曰紀三

郎可謂真書之聖也

○藤原朝臣忠方最工隸書

○小松天皇石治部少丞紀常直木工允

手遂良左京大進小野宏材校書郎藤原

道忠等於左仗下試書迹

○大納言源朝臣弘好絲竹每退衙之閑以琴書自娛

○從四位下丹南備真人高直少為文章

生能屬文巧琴書

續日本後紀下口

○深草天皇鼓琴吹管古之虞舜漢成而帝不之過也

○左大臣源朝臣信吹笛鼓琴箏彈琵琶

等之伎思之所涉究其微奇

三代實錄

○大納言良峯朝臣安世解音樂

日本後紀

○正三位源朝臣潔姬嵯峨太上天皇之

皇女也性能琵琶頗可賞翫

文德天皇實錄下口

○散位從四位上道野王頗解絲竹

○春宮亮藤原朝臣三成一朝能琴之士

也人琴已往誰復繼之

日本後紀

○治部少輔兼齊院長官藤原朝臣關雄

尤好鼓琴賜其祕譜由是雅調稍妙

文德天皇

實錄

○散位從四位上良岑朝臣長松善彈琴

三代實錄
下並口

○越後人高橋朝臣文室麻呂年九歲事

嵯峨太上天皇天皇自教鼓琴其伎日長

他教習者無有相及仍賜文室麻呂號曰

琴師深草天皇有勅奉教鼓琴於小松天

皇于時本康親王能琴之名冠於當時曰

邑天皇及水尾天皇徵令侍殿上為師學

彈琴歷仕四代頗蒙寵幸

○掃部頭藤原朝臣貞敏少耽愛音樂好

學鼓琴尤善彈琵琶承和五年到大唐達

上都逢能彈琵琶者劉二郎貞敏贈砂金

二百兩劉二郎曰禮貴往來請欲相傳即

授而三調二三月間盡了妙曲劉二郎贈

譜數十卷因問曰君師何人素學妙曲乎

貞敏答曰是我累代之家風更無他師劉
二郎曰於戲昔聞謝鎮而此何人哉僕有
一少女願令薦枕席貞敏答曰一言斯重
千金還輕既而成婚禮劉娘尤善琴箏貞
敏習得新聲數四明年聘禮既畢解纜歸
鄉臨別劉郎設祖筵贈紫檀紫藤琵琶各
一面是歲唐太中元年本朝承和六年也
貞敏以能彈琵琶歷仕三代雖無殊寵聲

價稍高焉

○治部大輔興世朝臣書本為人恭謹容
止可觀能彈和琴仍為大歌所別當新羅
人沙良真熊善彈新羅琴書主相隨傳習
遂得祕道文德天皇實錄
○正六位上大戶省清上能吹橫笛賜從
五位下恩將續日本後紀
○雅樂權大允和邇宿禰大田麻呂吹笛

出身備於伶官始師事雅樂權少屬良技
宿禰清上受學吹笛音律調弄皆窮其妙
見大田麻呂有氣骨可勵習目加意而教
之能受其道莫不精究天長初任雅樂百
濟笛師尋轉唐橫笛師內宴大田麻呂伎
術出羣故加殊尊三代實錄下口

○二品仲野親王幼辨惠性寬裕能用奏
壽宣命之道音儀詞語足為模範當時王

公孛識其儀勅參議藤原朝臣基經大江
朝臣音人竟就親王六條第受習其音詞
曲折焉故致仕左大臣藤原朝臣緒嗣授
此義於親王親王襲持不失師法焉

○中務大輔高階真人石川淨階真人之
子也弘仁除兵部少輔俄遷少納言父子
相襲居斯職以富聲音也時論以為稱唯
之音細而且高猶勝於父續日本後紀下口

○贈一品阿保親王素性謙退才無文武
有齊刀妙絃歌

○尚侍從三位廣井女王少修德操舉動
有禮以能歌見稱特善催馬樂諸大夫及
少年及好事者多就而習之焉至于沮沒

時人悼之

三代實錄下口

○越前守源朝臣啓有音儀能歌然不至
淫樂為人謹厚諸兄弟皆推敬之

○相摸權守橋朝臣真直性善唱歌深草

天皇殊所憐愛也

文德天皇實錄

○左大臣源朝臣信二圖書丹青之妙馬

形寫真

三代實錄

○散位從五位下百濟朝臣河成長於武

猛能引強弓以善圖書屢被召見所寫古
人真及山水草木皆如自生昔在宮中令
或人喚從者或人辭以未見顏容河成即

取一紙圖其形體或人遂驗得其機妙類

如此今之言畫者咸取則焉文德天皇實錄

○神渟名川身天皇武藝過人日本書紀

○豐祖父天皇尤善射藝續日本紀

○深草天皇工弓射續日本紀

○嵯峨天皇觀射萬井親王幼而在座天

皇戲曰雖幼可學射藝之器也試射焉親

王扶二矢立發中鵠外祖父田村麻呂在

座見之驚起不堪感悅奉抱親王作舞奏

曰田村麻呂往年蒙將軍宣旨多平夷賊

者朝廷之威也雖學武藝未究淵奧今也

親王幼而無射不中非我所及天皇感親

王之射藝褒曰村麻呂之仁愛親王者天

皇之弟也于時年十二日本後紀又文德天皇實錄

○大納言良峯朝臣安世少好鷹犬能騎

射日本後紀下門

○中綱言紀朝臣勝長性裡雅量好愛賓
容步射容儀應為師範

○右兵衛督坂上大宿禰清野少慣家風

武藝純倫武德殿騎射參其選又命步射

士清野為先鳴文德天皇
皇實錄

○越前守源朝臣啓善射三代
實錄

○散位藤原朝臣長岡家長武藝供步騎

而射之節無有過差續日本
後紀

○正五位下藤原朝臣大津身長短小而

意氣難奪尤善步射頗超等輩文德天皇
皇實錄

○右兵衛督兼越前權守清原真人秋雄

能射藝好引強弓人無能及者三代實錄
下並門

○前陸奥守坂上大宿禰當道家善射

○大和守坂上大宿禰瀧守幼好武藝便

習弓馬尤善步射坂氏之先世傳將種瀧

守幹畧不墜家風

○散位從四位上文室朝臣卷雄習弓馬
尤善馳射

○阿保君意保賀斯武藝超倫足示後代

續日
本紀

○從四位下紀朝臣興道門風相承能傳

射禮之容儀大同年中自從五位上和武

多麻呂亦傳此法由是後生武士長勁而

家之法頗有異同大體惟一也續日
本紀

○從四位上伴宿禰友足為人平直不忤

物情頗有武藝最好鷹犬自知屬續之期

沐浴束帶無病而終有識異之愈曰生處

可識之人也

右六史要覽三卷合為五冊量厚口附在田家臣壇田某示賜之次
余也古書寫之不能按合中復之乃魯免意不少也

寬政七年乙卯

右三卷以搗本令騰寫未加比較云甫

天保七年十一月廿一日

長澤伴雄

天保十三年十月廿一日

○

奉命... 奉命...

○

奉命... 奉命...

○

奉命... 奉命...

○

奉命... 奉命...

○

奉命... 奉命...

○

奉命... 奉命...

○

奉命... 奉命...

○

奉命... 奉命...

