

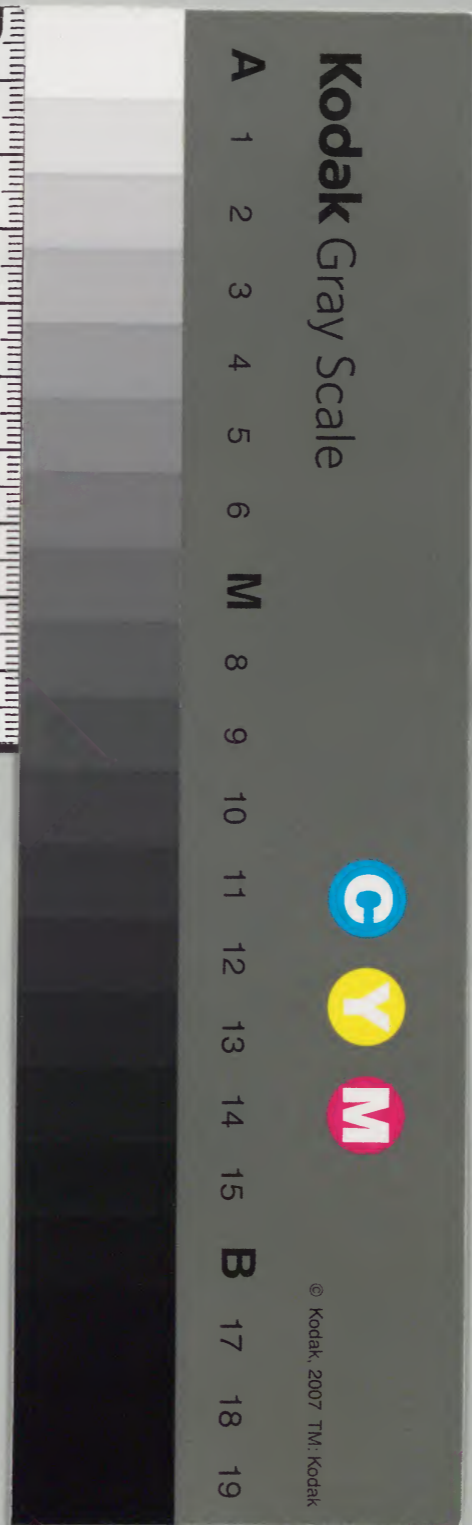
玉海

卷拾肆 下

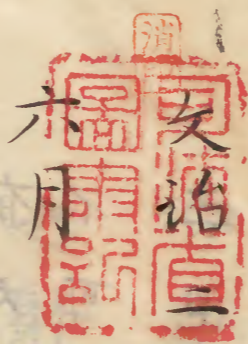
大政官文庫		
和	一〇五九	冊
書	二〇五九	函
門	六八	冊

内閣文庫		
和	一〇五九	類
書	七八	冊
	一五	架

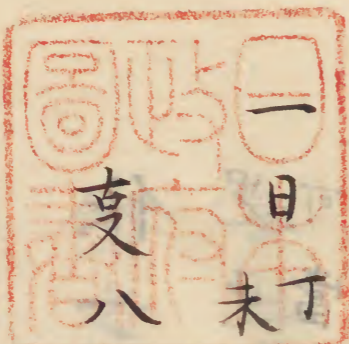
内閣文庫	
番號	和 11059
冊數	68 (46)
函號	161 106



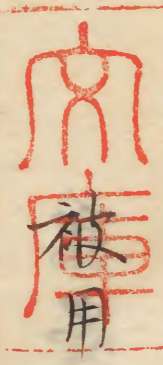
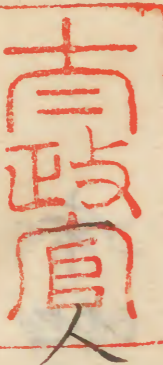
年夏下年七十丙午歲申直世八



一日丁未



天晴親雅來申明日祈雨奉幣之冊
八幡使申催參議之由余云近例被用



納言敬神之礼有增無減九人之中納言
人蓋催之哉皆悉有所勞故障之時有
參議之例更不可用邂逅非常之例
早可催納言者又昨日雖雨下猶不遍滿



寧公仍明日奉幣不可延引者頭右中弁

兼忠朝臣來申祇園御靈會之日可有臨

幸他所之間莫為避御靈會路也可申圖

書頭在宜朝臣同參會申云大內尤可宜

依一夜之御宿更不可有方角之禁忌今年

鬼更在乾仍才五日有御宿閑院者大內

可當鬼吏方仍自今春有御方遠並者隱

有大內之御宿兼忠申云行幸日次十二

不可塞方忌三日凶會十日十一日宜之由宜憲朝臣

令申又還御十九日之由所申也而大內

之躰數日之御經廻不可叶為之如何余

云二糸院御宇當日曉有行幸其夕有還

御之由側以所覺悟也任彼例十四日早

且臨幸同夕還御右叶時諛欵如何于時

記師尚參會仍同二糸院御狀十四日次

例申云如余言其例尤相叶宜之故也者兼忠又申云賢所同渡御哉

無夜宿者不可然哉于時親經參會申云

云父云身未勤如此役之輩等同以催遣
之為傍輩也各雖有辭遁氣色余作色
責之依存奉公也神明照鑑之入夜光長
朝臣來申糸、夏或人云九亭在鞍馬之
先日所遺關東之書札返報到來子細以
使者進可申云去月廿日快也

二日戊申天陰申刻以後大雨下神明之感應
可謂嚴重此日祈雨廿二社奉幣也上

中御門大納言宗家卿并權右中弁基親
朝臣職夏左衛門權依親雅奉幣使不足
職夏等已刻催獻神祇官了

申刻藏人并親經為院御使來依物忌豎
不謁之以人傳申云兼親九所義經行在鞍

馬之由能保朝臣所申也彼山寺僧圓豪
告送西塔院主法印實詮之許一昨日實

詮告能保云申院兩無左右遣武士者一

寺之魔滅也仰彼寺別當入道閑白可令

搦進欵可仰合入道閑白者即以親經遣

菩提院申一牛難遂前途之由今朝依召

心為御訪自昨日所渡御也自彼冬此御

申子細又以使者遣能保許密以此沙汰

次才太不當不迴踵可搦取之子細仰遣也

雖私說為天下也及深更親經以書狀申

入道閑白返夏別當之力不可叶只可遣

武士之早可院奏之由仰遣了明且又遣

能經許之使者取來申旨大略無沙汰欵

奇異也為奉幣使差獻之職夏等歸來上

卿已刻券入使之早券而依王右丈訢訟

并內記朱練申始券遣使亦之不又可令

三日己酉天陰微雨間降入夜甚雨召大外記

賴業依物忌仰茶之夏

一昨日奉幣不參之使持入幣於其家

一 惟同使申可追下夏

一 自今以後不領狀之人家打入幣夏可

一 停止兼日能催取領狀可釣之其身夏

一 凡局中雜夏近代六位上官不足言今

一 暫如此公夏被與行之間大外記偏相

一 代可申沙汰夏

一 佐實城外之者之而投入幣於其家太

一 不使取件幣可遣兼時家件男依家職

一 夏催獻而遂以不冬會夏訖參陣太奇

一 恠慎可追下大和使也早可遣件男家

一 本夏

一 字佐官勘文可急勘申夏

一 糸八申兼說之由

一 右少弁親經兩度以書札申義行之間夏

一 依所勞不考之院宣并能保朝臣申旨

一 亦也

四日

庚戌

雨下午刻右少弁親經為院御使末

門外之

依物忌也

能保朝臣申云鞍馬寺別當

依告宦兵可入之由於本寺義行不可留

跡此上夏於今者可被下宜旨於諸國兼

又云龙君卜云依彼寺住侶義行知音也付

本寺可被召也彼僧云此夏相計可致沙

汰者余申云宜旨夏并可被召云尤夏等

尤可然被召件依夏先可彼仰本寺別當

欵兼又義行必定避彼山哉否密々可尋

聞之由可被仰能保朝臣欵推察之所及

於今者定逃去欵然而還又為遠諸人之

案自有隱居之疑欵仍始付祢申之輩重

尤可被尋在無欵者良久飯末云如此夏

一切不知食案内先々無沙汰之故為身

招殃今又可同仍只是非左右能樣可今

計沙汰者重奏如此夏非勅定者始終不

可叶存旨令計申之上於可否者可從詔
旨也偏不可知食者又爭具申沙汰哉返
、所恐申也者親經又漏來之素所被仰
更非心置思食之儀更為大更仍可然之
樣可有計沙汰之田可被仰也聊レ々々
めやレ々々被仰ハ非ス此間答披露ハ定又招
恐欵努力レ不可及他閑レ仍所以親經
公左可被百々更先内レ示遣入道閑白

許了親經又云奉行更親經不當其仁如
此大更猶執權職可奉行欵之由内レ申
尤可然如光長朝臣二可被計仰之由有
院宣旨定長所申也レ者此更為遁有炊
之沙汰自稱之詞雖不足信用於此更者
親雅奉行實不相應欵仍仰光長朝臣了
親經自院兼仰而忽改定雖無謂隨衍定
可申沙汰レ又頭右中弁兼忠朝臣來申

來十四日行幸之間夏并尊勝寺修造之

間夏雨新雨未刻小收自去二日四夕日物

五日辛雨下未刻小收自去二日四夕日物

忌也仍余大將無不考堂午刻許大外

記師尚考上外在門申云宇佐官勘文今日

付奉行職夏而依他行持重亂遣先日

可示勘之由有仰仍殊所示勘也又又申

云今且依召參元大臣亭上官不仕夏并

不卷日卷夏等被仰下了先例如此之時

以口宣彼仰下而以職夏折紙被下知依

不至雖尋申何夏之有哉只可下知之由

有大臣命仍從命欲下知也外行何外

又申云依奉幣感應其雨忽降緇素嘗不

悅凡二日奉幣云幣物云使等每夏嚴重

當職以後廿年于前未見如此之嚴重之

奉幣凡每有祈請必垂感應就中今度奉

幣可謂珍重以術信力有如此之沙汰者
政之及淳朴夏神助有憑者乳之此次仰
条々夏相續親經卷上今且卷入道開白
亭著授申昨日仰御返夏云如此内々被
觸仰尤為本意随心之及迴秘計可被沙
汰但是内々仰也早直可被仰遣別當禪
師許者息入道也以此旨早可奏院之由仰親
經了又宣旨之間夏依院仰可下知光長

之田回可奏者親經歸卷了小時光長卷
入義行可搦進之由諸國宣旨夏能保朝
臣申鞍馬住俣可召進之田可仰別當夏
京中夜行以下夏微々殊可糾行之田可
仰使之夏三會巡進可被任夏神今食以
遍織才二俣正不申才三弁曉去年任少
俣都今日大俣都謂過分四以下雖
不少任有例云勝詮任已上卷院可奏
少俣都如何之由奏閱
義行之間夏本為親經奉行而如此大夏

猶貫首可申沙汰加之去春件宣下間夏
光長奉行也旁可被改仰之上親經存
不當奉行之仁之由申入院之故可改仰
之由有院宜仍改仰之由同仰之光長參
院申刻歸來申云法皇幸女房丹後宅不
能奏達明日可奏奏之又申云宜旨夏遲
者且以御教書仰國司如何其國可
兼存之仰云且仰國司尤可然也其國

近江丹波伊賀伊勢可若狹行之
六越前丹後但馬土畿内紀伊
播磨備前美作中淡路美濃

尾張等且可仰款者此次仰殿上番夏酉
刻親雅參入外記役諸大夫夏可奏閱之
由仰之院北面女院等殿上人皇后官亮
家職夏各定人数注立其外可給外記
奉幣以下仕諸大夫之公夏併以擁怠每

夏成催促之次尤不便殊可有御沙汰之
由可奏聞者仰之一日所仰賴業之在城
外之者家之幣宣命亦今日遣兼收許捐
改宣命使來各明日可發向之余重仰先
長書拔近國雖遣御教書於重宣旨者只
諸國一同可被下也申兼之由
六日^子天晴未刻定經來申諸社諸寺修造
之間夏^丹又申他夏等相續

光長參上申數ヶ条夏其中可討義行之
宣旨夏申院之處早可宣下之由有仰言
其宣旨狀令見之
文治二年六月六日
謀及者前備前守源行家前伊豫守
同義行等敗奔之後不成歸降之思
詔有禹諾之凶廣仰都鄙尋搜之間
行家已伏誅義行獨處脫雖歡戮中

猶欲擒充重仰五畿七道國司等
惟令搦進義行以若有殊功賞以不
次第口等想亦之類不道誠新
藏人頭尤中弁藤原光長奉
又三會巡夏仰云可問明遍猶薛申者弁
曉勝詮等之間可相計者但弁曉為巡上
膈不可依去年任少仰都允之定可問明
遍之由仰了又他雜夏十萬不能具記

人傳云為搦義行武士東西馳走之尋遣
能保之由申云大内惟俊申因得在所之
由然而未知實說兼定之後可令申云
傳聞先搦取母并妹等問在所之由稱在
石藏之由遣武士之虞義行逐寃了捕得
房主仰了之其後夏未聞又親經申送云
入道開白被申云昨日蒙仰鞍馬寺仰^住仰
夏已召取了可遣何處哉之可遣能保之許

之由仰了
日幣物如法感悅之由彼廣房息之尚奉
行奉幣莫之故也又兼忠朝臣末申尊勝
寺修造之間莫又持末卷莫目錄依一日
百仰也

七日 丑參 大風甚雨穢人并親經持末宇佐宮

監行官外記勘例三卷 兩大小記
官各一卷 依為大

莫百簾前謁之勘文亦略見了返給今日

早奏院可給上卿之由仰充大長依獲物
不之仕内大臣遣嫡男公守之喪之後未
之仕定房籠居日久實房重喪未叙仍宗
家忠親等之間取御氣色可仰但依為上
賜先可仰宗家欽伏誡日豫披曆之処未
十日之外近無可茲之日而令中二今日
定難廻文書欽之由親經令申仍末十六
百可空之由仰親經申云十四日行幸大

丙一日可有御經迴件日可有便宜欲余
云於旅宿所行伏議先例如何又頗不叶
物義乳十六日可宜者此外申糸之莫亦
久定經未申諸社諸寺候造之間莫同召
前仰子細此莫為大莫於置上一人可令
申沙汰欲往昔雖寂少事上卿奉行近召
以來無此儀只非一社二社莫莫大也上
卿奉行尤可宜之田可奏院其人經房卿

之外全不覺悟
且内、可觸嚴親又可奏閱之由仰之

自今夜院被始今能野御精進

八日甲寅陰晴不定伺候八糸院之小兒來此

日光長朝臣定頼朝臣親經等來申糸
雜莫不遑記錄其中三會巡莫光長申院
可相計之由有仰、又親經云昨日雖參
院不能申入定長退之故也仍今日參

上申宇依宿書之卿能樣可有計御沙汰
之由有仰子自是可向上海許之定頼申
本等院佛坐之間夏仰子細了
又申奉賀了間夏未十日又官奏未十九
八日之田仰光長了前飛彈守有安註献夢
想一昨日丑刻所見之依為希代夏註我
了
夢記曰

文治二年丙午六月七日癸丑去夜丑

時有安住宅客人二人來會一人諸司
長官一人

式部大夫五位其次五
六年之前早世人也相語曰殿下御

摸録世人雖相悅两三之謗家廻計畧

懇主今間射山辺御氣色不快然而殿

下六全非自攝偏佛神御進止也上敢

无御傾動之此後有安之自住宅之門

南サニ行于徘徊可然之所イックナク
不覺之此處

有築垣

東西行也

其北有竹林

竹大和也

東西行

七八丈許也敢無人屋然間自東方副

築垣如蛇之物并來委見之而件大和

竹一本無枝如蛇并アリク也昇竹指テ

更下西方并行畢

于夜未明也天暗日曜

心中成

奇特思之必當西南方京中有騷動即

經築垣西妻々大道之其音只有喜

音敢無愁音干時人三四人許足是

ハカリシテ自西行東其スカタハ不見爰有安

問曰京中騷動何事哉對曰ヨニニシク

アサニシキ事候只今事也院御所矢テ侍ツ

六殿下御事自方之覽申人有テ内ニ不

便談トモ閑侍リツ殿下御身上事ナハ不及

御沙汰然間今日只今佛神御使コトテ

竹ノスカタニ名蛇御所一卷テ申云此新殿

下ハ全氷御懸望氷御結梅我朝守護

佛神成多テツラセ結テ侍ナリ而依不善
之輩申状テイカト思食夏有佛神冥鑑
其恐可候為世為君尤不便候也只彼
人ノ運ノ御セム程ヲサテハニヤ佛神ノ御使
ナハ夏ニ御違有不可候ト眼前ニ申侍ツレハ
上ヨリ下サニ令内給人ノ畏兼伏候ツクナ
ナ如此申訖テ罷ツテ又糸池所異申
テ去行ス足ヲトス于時如本取立竹杖北

邊京中之音未止踐祚可有ト又不可
然トコノナト云音閃然聞シメノ竹蛇經本路
テ東方へ取去テ依閃神明御使ニ由伏地恐
懼蛇去テ更起揚テ望青天朝日高然テ
照竹樹之根爰春日神人未包
年未是知之者也垂水故
人供祭亭他神人二人黄衣著冠テ来臨
未包曰殿下御夏ヲ一々為兼慥夏ニ
所考来也 有安申云只今所兼如此者

神人成悦歸去了此後夢中夢驚于心
中思梯世間さまくにいふまやつ
る哉恠く羨見了返し珍重殊勝莫之
早々不忘之前書注テ付女房テ可入
但夢不詰日有十思テ取寄曆テ欲披見
于時前居冬人云返し目々多事也早
速可被申入世人悦中莫也此所取曆
欲披見之間夢覺畢

六月八日注進之

九日外親經參上申神今食之間

定經又申糸々莫
諸社諸寺修造莫帥卿申云神莫每術余
云全不可有神存猶奉行可也之由可作
者定經云有重仰者定奉行款但至廿三
日為輕服日數門後日以後可兼由内
所申也云々

十日丙辰雨下光長朝臣來祭、夏可夢院之

由仰之三會巡夏明遍不然勝誰又如何

可有旁術祈之田也追入夜歸來雖冬今

熊野依術所中間不能申入追討宣旨夏

下知尤大臣了定賴又申祭、夏宣旨中

云凌九重之曉浪求三尺之秋霜予頗優

欽下錄於卷之十中

十一日乙丁天晴此日月次神今食也月次祭

上御權中納言隆忠卿神今食大宮中納

言實定右兵衛督隆房也并親經兼行之

少納言師廣神馬六疋尤寮三疋領狀右

寮三疋對揖仍繫飼之國、催之伊予一

疋進之、入夜兼忠來申行幸之間夏

此日召親雅仰云召祭主能隆朝臣於陣

頭冬菟本宮宝劔夏殊可祈申有靈夢靈

瑞等殊可忘漏坐之由致丹精可祈念之

十由可仰舍者

十二日戊午雨下光長朝臣自院来云三會巡

夏明遍夏為才一而篋居不申之余只可

被押任三論定每人相揖可從仰之由申之可被之處每分明仰之李仰經

經僧夏次重可驚奏之又云義行在所聞

得之由自旁有其告北系時政代宦眩負

祢平六伏之同凶之窮擗遺之在大和國宇多

郡也之親雅定經亦申奈夏定經之經

房狎申社寺修造夏可奉行之由仰親雅

十云宝劔御祈七社差九社款奉幣夏申夏由可

同日次者

十三日己未朔天晴晚雨降申刻两是同參内車

明曉為避御靈會路可徑遷幸大内即夜

可有還幸為供奉所合参兩人也余雖可

供奉依物忌堅固加覆推之处重可慎之

仍不参任恐思之由以大將觸女房了醫

師賴基來余問左大臣二禁夏大畧付減
氣了之今日時貞丸來光長許義行夏重
有申夏在所一定入夜日明此日宗賴來
申余以夏法成寺修造行夏泰覺修行聖
十頭修理當相方可奉行吉仰下之今日觀性
法橋來

十四日庚天陰及晚一時許大雨其後又止
此日自閑院才行幸大內為避御靈會路

十也賢所同渡街雖白地夏雜人往及陣頭
依無便也是先例也親雅以消息申奉幣
之間余一夏及曉天兩息歸來問遲急之
由各陳云近衛司只一人志季參入彼尋
催之間遲一行夏頭弁兼忠臨行幸之期
逐電退之雖搜求禁中敢不止遂以退之
之如此之間殆及鐘鳴衆人稱奇異凡
此貫首未練之由天下謳歌父卿年本其志

深此人又見來而為人被輕賤實以遺恨也天性頗非其器量欲實以不便之歎息不少
明日祇園臨時祭上卿已下夏尋遣光長朝臣申云上卿夏外記未申散狀之批夏藏人方沙汰欲申狀不至仍尋遣太外記賴業之許如案申為藏人方沙汰之由
十五日^酉雨下藏人并親經卷上依物忌在

十門外申明日伏誡公口散狀又有他夏等余仰云今日祇園臨時祭夏定每奉行人允卷內可尋沙汰若有奉行人者神妙不然者可尋沙汰允者所卷內了此夏偏六位相存可申沙汰而近代藏人亦為躰不足云仍上薦職夏亦雖可申沙汰又以各懈怠之間所驚尋也
御襖陪膳光長朝長為輕服日數內有悼

仍可催他人之由仰之又上卿更得可催
之由同仰之
及申刻光長申云上卿源中納言使光綱
陪膳經家朝上所領狀也
之由余直催遣賴房又領狀後因賴房早
參仍發遣光綱其後參上立禁中更親經
申沙汰云
十六日^{壬戌}天晴申刻參內直衣依宇依伏議

也兼燭公卿等參集伏議之間無別儀
子刻更訖余退之冷泉家女房先是渡居
大將細代車_{車副二人}前駐諸太支六七人_{布衣}
余隨身右府生兼次在共大將中將亦乘
車也_{日車}相後在之車之前之車召家司職
更車二兩人也_{侍相具云}大將召人車_{經家朝臣}
侍從高通扈從今日之仕以前光長定賴
親經等奈更來申光長所進文書之中

有室劔求使景弘注申靈夢靈瑞等之解
狀可被行孔雀經法之由有夢想云々

今日伏議上卿宗家卿執筆尤大弁兼光

自餘公卿等忠親卿實家卿雖輕服日數

仍所召也但除服之後也家通卿通親卿

雅長卿隆房卿亦也己上八人也

十七日癸亥雨下五位藏人親雅親經等申余

小夏神宮上卿夏以親經遺宗家卿亭仰

神宮上卿事日未定其被申可奉行之由

又親經申云去十五日祇園臨時祭奉行

之間為吉上等故被放云了無術事也

仰他職事可被沙汰之由仰了親雅申室

劔御祈奉幣之間事大外記賴業冬會社

數之間夏有沙汰大畧十二社且欲之由

存之但去年依此御祈九社亦六社等之

奉行幣例注進之由仰賴業了明後日可

有北政所始更吉例之更并宦一人被補
之仍仰遣基親朝臣許殊畏申之由令申
十八日^{甲子}天晴頭右中并兼忠來申初齋官
并奉幣之間更又行幸供奉次將不冬還
御更申院之處可被沙汰之由有院宣定
長奉書如此云余云如此更冬上可被申
也為自今以後可有御沙汰之由所申也
於其上成敗者可在御宣不可申是非

此之由早冬上可奏閔者大藏少宗頼矣
上申明日明後日冬更等密仰北政所
家司侍所別當亦各為告示也自光長許
又申冬更依所勞一兩日不冬仕也多
武峯惡僧龍諦房召之之由仰遣能保之
許之處不申左右之仍可相尋之由仰了
件法師隱置義行之由有指申者仍日來
被尋之處此兩三日之間所召之也

十九日乙丑天晴此日女房改所始并分藏人

所侍所等先有北政所始夏未刻定頼朝
占冬来申今日不至夏等晚頭家司亦冬
集先是面書頭在宣朝片矣入令勘可造
藏所簡之日時入莒付近習者覽之見了
返竹其後陰陽師退也無可入之夏故也
北政所始者兼日間曰當日每成勘文之
俊先例也次余召定頼於前仰北政所家

司昨日察并年豫權并基親及侍所別當

等昨日密次宗頼入令旨二返於莒持来

一通家司余取之披見了令見女房之後

一通下家司

返授定頼了宗頼取之退下次家司五人

列中门外西北上光綱申次之先申余方於

棟廊南就寢殿南底次申女房方共二棟

面申之東面妻戶申也豫定頼朝臣申云可為先何御方哉余仰

己北改所家司也雖須為先女房万女者院殿内覽家司木先申文殿以上康和知足

為先家時長况余為次家司相引著政所
撰改之景任裁者
以中門南序年豫基親朝長申言書近江國御
假為其所
射米百先以職夏傳覽余見了返竹其後
不解之
基親自取之入就寢殿南底東面妻戶傳
女房覽之女房坐南面見了返竹基親歸
帳臺前敷疊
著政所成返抄了法撰政右大長家小政所云
令旨書樣
正四位下行大皇太后官亮兼伊豫

守源朝臣季長大藏卿正四位下藤
原朝長宗賴從四位下行權右中弁
平朝卜基親正五位下守左京權大
夫藤原朝臣光綱民部少輔從五位
下兼行和泉守藤原朝臣長房
右被仰祢件亦人正為北政所別當
者

文治二年六月十九日別當大藏卿正四位下藤

原朝臣宗頼奉

正六位上行民部少録安倍朝臣親行

右可為知家

右弁官史主從七位上

右可為案主

被仰禰件等人宜行北政所

年号月日著所

次職吏十人許著藏人所

野守頼高申吉書

方上庄年貢米百石解文

見了返給

成定器儲給諸国次侍所別當三人

豫成令首

解廻列中門以職吏兼申吏由再拜相引

著侍所

方在北

又行臺盤又成定器儲

侍所別當

彈正大弼高階資泰朝臣

中務少輔源兼親

散位藤原經泰

藏人所司司三人

散位家職今補少判夏基貞本所司

侍所司二人

散位時輔

前大膳進重俊已上本所司

廿日丙寅乙亥不雨此日勸學院衆冬賀撰政

之慶

寢殿南底東才一間敷高藤端疊一枚北南

妻件間東南妻南面為余座妻戶以北

東面三ヶ間南面東才二間以西六箇間

垂簾七几帳帷不七女凡寢殿東南两面

不懸燈炉余座東妻戶前透渡殿西造

令間迫北欄举燈中門廊四ヶ間敷滿弘造

敷紫端疊六枚座上下并奥座後有路座

上下中央立燈臺举燭依其路狹也中

門廊北三夕間

尋常公卿座也 不立屏凡

敷高濂端疊

六枚

對座

為上達部座障子上臺盤不撤之

如例藏人所又同申剋奉行家司大藏卿

定賴朝臣參上行雜爰酉刻奉行臧爰經

恭仰所司令弁備餐饌

札亦前諸司官件人著衣冠役之件

餐政所勒之

兼日催用途 於庄之

秉烛上達了殿上

人役諸大夫亦來集未爰始以前中御門

大納言并權中納言亦招人宅居謁之大先

納言其後謁中納言非同時謁各為謝來臨之度殊所對面也

學生等遲

參相待之間暫移刻戌終學生亦參來余

在寢殿巽角間座

衣冠嘉未直衣保安大同四年亦衣冠為近例上又

有其裡仍至保安例也

次有官無別當文章生學頭

氏秀才為長依無先例不召云

學生亦各

其人列立東中門外

已上著束帶面上北面

家司大

藏卿宗賴朝長氏家司也相逢取見矣捧之

杖入自車寄戶經學生座末

依余前掌燈消催職

夏举灯之并中门廊西缘透渡殿亦跪指

寄文杖余以左手褰帘被见参如奉垂簾

定頼取空杖铎奉路退下余见文有礼

裏低價二 留置之此间余随身府生以下

着褐冠立明前庭次有宦别當以下学生

亦入自东中门列立南庭上首當階间但依庭狭人多漸

西進知院夏亦在後列此夏先 皆悉列了

再拜次自上臈經列前昇自中门外方次

第著座奥端相分有官無別當著奥座上

昇自中门内方而此家中门此每腋间仍

不携沓脱之间每便于昇降之故自外方

也昇次一献奥座權大納言定家以端座權

大納言良通卿右大将兼保以後例中納

之必寬和寬仁治安大納言勤之就中寬

仁例叶今度仍復旧規用大納言也定家

得境用例頗以自讚 各起座經学生座上

宅南才四间東面妻户於障子上取盃奥

座勸盃人居学生座上之後端座勸盃人

更經座上着端座學生座上也
更降屏各
瓶子取相從奧座藏人
友衛門權佐親雅
各轉盃於才二人之後起座渡座先奧座
勸盃人經座上下長押之後端座勸盃人
起座也二三獻勸盃儀准可知次二獻奧
座權中納言隆忠心
瓶子記伊守範光
之例端座權中納言定能心
隆儒士殿上役勤之
生亦欲桑朗詠定賴加制止先例三獻有

此儀之故也次二獻奧座參議雅長心
瓶子
侍從端座三位中將良經弼
瓶子少納次
高通端座三位中將良經弼
言賴房
居計諸大夫伎之家司職
及世間
間學生齊朗詠嘉辰
今月二及初度
上用音才三次四獻奧座式部大輔光能
及用訓音朝臣
瓶子仲盛
朝臣瓶子仲盛端座文章博士業實朝臣瓶子
職光此兩人貴故人也但業實
四獻勸盃
故人勤之蓋先例也但故人一人之收或

家司或殿上人相逢勤之次立献真座左

少将兼定朝臣瓶子職事長後端座右少将伊輔

朝臣瓶子職事長後次居後其非飯只湯漬也先例云可尋

次賜祿各六丈羨倍一疋次撤餐諸司官

人乍机取之賜学生從先例下人兒童等

昇堂上慢取之今度豫仰随由等禁止之

但於庭相互取之甚以狼籍次人以退之

定家卿賜祿之時被退之頗不便也今日未進云卿所役六

人之外無之是又先例也抑或祿以前撤

餐應而案夏理学生起座之後可撤餐也

加之保安四年如此仍遂彼例也委旨可

見定頼記定頼記

廿一日打雷雨親經持来宇佐伏哉定文呼

前仰子佃先可持向左大臣許之由仰了

条、可被計申兼又可召諸道勘文而勘

奏之後有哉彼定者定及懈怠尤不便

且可被勘下假殿日時哉被召勘文
少其糸又無謂仍可忘勘申也殊可被
下知之由可傳尤大臣旨同舍了親經向
彼大臣序已啟來云諸道勘文尤可被召
何強及遲怠哉召別勘文人可下知

紀傳

兼光 行光 乾朝 臣

明經

賴業 師尚

又左大臣云明法今度可被下其故可
有漸罪夏之故也者各可然申了此外又
糸親經有申夏亦

又宗賴朝長申法成寺修造之間夏奉覺

執行聖蹟 修理別當 等奉法成寺修理夏

相分兩人可奉行之由仰之雖無先例各
為勵其心也加之聖蹟為修理別當前長
者之時一切不口入尤不重恭覽又前長

者之時奉行此夏隨又頗知故實者也仍
一向難并之間仰付兩人金堂阿弥陀堂
先以可修其功仍金堂奉覺每量壽院
頭所仰侍九定經条上事未申
廿二日戊辰時小雨定經条上事未申
此次諸社諸寺修造事上仰可被定仰經
房之由可申旨仰了又時貞勸賞夏伏又
信賴朝仰申狀了仰可羨之由伏又親經

申告上致言夏可羨之由同仰之資申
又貴布衾社傍大樹依昨日凡顛倒殆欲
折損神殿之由本社衾宜來觸仰可付職
夏之由了及晚親雅來觸此由可羨之由
仰之且又仰可勤例又遣官傳可實換之
由了又申廿六日奉幣殿上人役之散狀
又云鄉使之中定能以可勤仕八幡使而
申當月始者之由伏仰可問例之由賴業

勘申之仍可奏之由仰之
廿三日巳巳雷兩刻定經親雅來申條事
定徑傳院宜云三ヶ条凶食了外時貞夏
尤可然且尋間可冷申之仍能保朝長許
尋遣了
廿四日庚午雨下親徑來申條事
未剋外記來云今日東寺国忌參議不參
本分配基家以祢所勞仍兼催通資口領

狀只今辭退仍觸職夏木之慶各不申達
仍令書御教局使以外記遣定經之許各
可催之由仰之入夜申云各不參他諸司
廿等參上行之云凡此十餘年一切諸司不
參仍去比余奏夏由被仰下去廿一日隆
房卿參入今日閑如云但并已下諸司參
入行之云

廿五日

辛未

晴昨今物忌也

廿六日壬晴北日被求宝劔十二社之奉幣也上鄉忠親公外申志各不未出計同伊勢香石清水外賀茂時松尾平野春日今大原野石上住吉廣田

日吉此外麻嶋香取契田等賜官符

廿七日癸晴此日右少弁親經召具陰陽

師大外記大支史亦未為宇住假殿造管

之間日時沙汰也神殿修造可避王相方

哉否陰陽道申旨不同季弘申可忌之由在宣申不可忌之由

子細雖多不見記今日山科寺所司為

衆徒傳來三會巡間夏也以親經令尋問

之又仰含子細了

廿八日甲晴此日造真福寺長官雖任除

目也仍兼日間創於外記奏夏之由改補

次官以下不改之此次成功之輩兩三人

補之又有小僧夏東大寺明遍律師被任

小僧都三會才一也最勝講次僧夏不被

任三會巡一明遍日來篋居二別當僧正

每所重之三年曉去年臨時任少僧都今

年任大僧都過分如此之間追可有沙汰

之由有許定而大衆鬱訥仍以明遍被推

任也以親經糸、奏夏由蒙可許行之上

卿尤兵衛督此夜始又殿以中門南序

為其所之黑漆搖足大盤二脚其左右敷

紫端疊六枚南底敷同疊二枚西面格子

不懸垂布南面然之置硯筆著到有職先

使陰陽師勘申日時兼仰可臣圖書頭在

仍仰主稅助安部晴光今勘親經取行之
申之皆時依他奏昨今故也

依為別當也代、例也入菅覽之見了返

給次衆亦書下書下知之二

從四位下行掃部頭中原朝長廣季

正五位下行明經博士中原朝臣師直

正五位下行大炊頭兼助教申原朝長

師直

正五位下行等持士三善朝長行衡

散位從五位下中原朝長俊光不考

正六位上行明法博士左衛門少尉中

原章貞

正六位上行明法博士右衛門少尉中

原明基

次別當藏人左少弁親經率衆亦著文殿

居大叙一獻之後張文著到次退之親經

為上位藏人可著座哉否之由申之仰云
有何夏哉貫首兼家司奉行家中雜夏之
故也

廿九日 乙亥朝天晴午後時、雨下是日於殿

上有宇依宮定余酉刻著直衣參內暫作

朝餉也北間親經持末師尚廣房亦勘文

賴業勘 文未進 即下直席改著朝服召親經返給

勘文小時親經來告人、皆參之由昂參

御取方於鬼間也親經持末賴業勘文見

了返給次余入上戶著殿上奧座御下先是

出卿六人在殿上定家卿 忠通卿 通光卿 雅長卿 隆房卿 兼光卿

豫所催先日豫參伏誡之輩也其中實家

家通兩卿祢病不參此外左兵衛督賴實

雖相催祢未余召親經令進勘文余如取

見了授定家卿件卿在端座才一起仰可

定申之由宗家卿畧見勘文授忠親卿也

兩卿如通親卿以下且下勘文見之依余

至兼光卿之許宗家卿仰可讀申之由色
余可兼光讀勘文尔先官讀了後余仰曰
被問倒更三个条也其外可被定申更二
个条所謂假殿日取可被付勅使哉将且
以官使可忘遣欲更并今度假殿可用黑
木哉吾更亦也并五箇条可被定申也定
家卿以此由傳示尤大并即兼光卿發語
次才定申其趣託人定不得聞更亦重

令申之此間召親經令因之其後以訖
注凡記為令奏院也予問人曰治安以後代多以四位為
使今度同可然欲可遣并官欲伏誡時人
之定不同今度勅使不可被付幣帛神室
者強不可及官位高下之沙汰欲如何人
曰可被遣并官也今度必不可選四位
兼光卿曰可引羣史以下也保延石清水燒
失之時尤少并雅綱羣史以下白之例

也人、同此議此外細、夏亦不違記錄
取上勘文定家鄉示氣色答可付職夏之
由所招親經付之次予起座向直序召親
經仰曰明且召具兩明法情士可未冷泉
亭者帛改著直衣退之干收亥四點也人
定報同可並外可前卒可後為對和久
一 假殿迂宮可被調獻神室哉夏
宗家以下隆房以上定申云必不可被調

獻正遷宮之收本宮宰府未調進神室准
被例若有可入之神室者相計可調進之
由可被仰宰府欽
兼光卿申云就本宮注文要須神室少
尤可被調獻
予曰和氣使以前被獻神室如何
兼光曰如此非常夏雖和氣使以前有何
夏哉若猶可無便者和氣使同時可下向

欵幣徧徧便宜所近御假殿之後可欵幣
帛欵
予曰此該不甘心唯任治安之例載行夏
所始日時於官有御輿神室亦任例可奉
調之由可被仰下其上猶自公家可被調
獻之由令申之取重可及該定欵人服
膺兼光弼又申云奉結改荐御驗間可奉
掩之錦綾之類於京都織之由有所見又

傳兼之召用途於都督及管國在重吏且
可被調欵云

一宗清被可仰犯人之緣坐哉夏

一同申云可仰錄坐之人此中通親弼云

只仰宰府仰豐後國可勤仕之由可被仰

依為犯人所在之國也

忠親弼云可仰錄坐者只可被宣下其者

也可被仰宰府者又不可指一國其氣尤可也

一 假殿可用黑木哉否

宗家 忠親 通親 亦御申云不可然雅

長 隆房 兼光 亦御申云可用黑木但兼光

申云若有疑者可被行御白

一 日時可被付勅使哉否

宗家 忠親 通親 亦申云可被付之此

中忠親申云若可懈怠者勅使以官使若

私使竊先可下遣也

雅長 隆房 兼光 申云早以別使先可

立遣之

一 齋朝自何日可被仰哉

同申云自被勘下假殿日時之日可被

仰々下之 通親申云發遣勅使之日又

有何莫哉

一 勅使可用誰人哉

同申云并官可宜 兼光申云可率史

己下欵

黃金克

一同申云可被付和氣使欵

子細雖多大概不過之

退出之後有六月板克余女房姬君在一

所陪膳伊豫守季長朝臣役供識克男共

等也依兩陰陽師在階隱間出克說大將

中將亦方各別有此克



