

奥相志

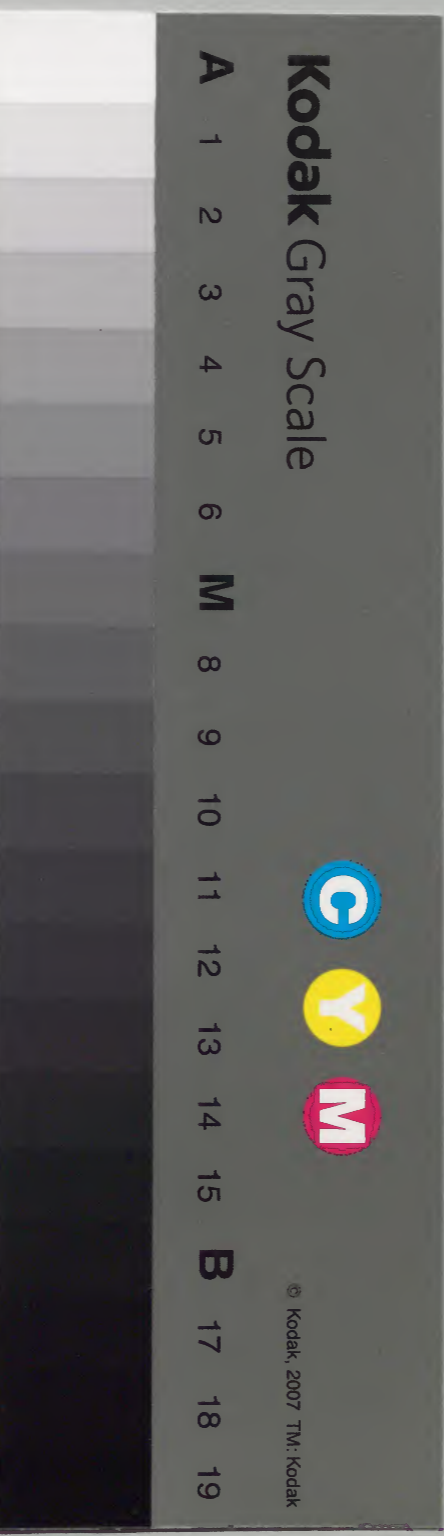
小高郷
自卷七
至卷十六

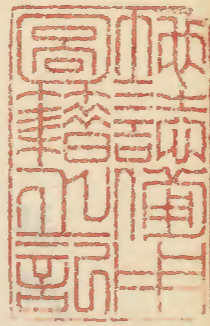
二十四

和書門	三六五	一	三
類	〇	九	〇
函	架	架	架
冊	冊	冊	冊

內閣文庫	三三五	一	三
和書	〇	九	〇
類	架	架	架
冊	冊	冊	冊

內閣文庫	
番號	和 36510
冊數	30 (24)
函號	174 320





奥相志四編卷之七目錄

福里村

地勢

村域

古今田秩

戶數

人貢

地名

池塘

川流

神明

葉山神

八龍神

東照宮

八幡宮

延命地藏

十一面觀音

小味地藏

行音寺真言

增福寺真言

龍南院上今

本性院修驗以下同之

実相院

四知坊

福岡氏

古今武夫姓名

五家旧民





Faint handwritten text on the right page, possibly bleed-through or a separate column of notes.

福岡村 地勢悉平低 村域十一町二反許 南北七町五反許 有中

狭東瀨村上浦 西隣岡田邑 南界女場泉沢 兩邑北界塚原岡

田 兩邑南境有小河 又北境有川 一邑低地而有洪水 則浸田

損 稻瀨浦地亦有大波 則潮水入于田 而稻不實 上人憂之久

尚矣 古昔實永中 田園火勘村位上 田秩千三十八石八斗三

合明 厂中火勘上位中 秩七百七十二石三斗七升一合四

勺 元祿中查丈位中 上田本田秩九百六石二斗四升六合

四勺 新田十三石九斗三升七合一勺 元祿中戶數五十五天

明三 癸卯年五十一戶 二百十口 全六丙午年戶口籍冊曰 田

秩八百八十二石 內四十四石 內七十八石 內五片田地 天明山字

故不 達于幕府 稱之稅則 五七稅子 四百三十七苞 外十二石

內給 地戶數 四十四戶 寺社 於人 百九十五口 社於人 百

七十一 人 農家

山田、有波、塩行、人家、有山、人家

根柄、人家、林寺、人家、七半時、堂田

平江、人家、中漆、人家、細江、人家

凡十九區、人家、各有

山田、池塘、人家、長六十五間、小河二流、人家、一自泉邑流、南邑段、而入村上浦、人家、一自田邑流、中村、而入村上浦、人家

大川、流、岡田、犬井、兩村、北段、人家

神祠

燒大明神、人家、小宮、在大明神北坪、人家、別當、人家、行音寺

祭神未詳、人家、例祭九月九日、人家、別當、人家、行音寺

葉山推現、人家、小祠、在上岩崎、人家、別當、人家、右同、人家、寺

例祭十月四日、人家、別當、人家、右同、人家、寺

八龍推現、人家、小祠、在有山、八月十五日祭之、人家、別當、人家、右同、人家、寺

東照宮、人家、小祠、在根柄、三月七日八月十七日祭之、人家、別當、人家、右同、人家、寺

八幡宮、人家、小祠、在下岩崎、行音寺境内、八月十五日祭之、人家、別當、人家、右同、人家、寺

佛堂、人家、延命地藏堂、人家、二間、在有山、緣日八月二十四日、人家、別當、人家、右同、人家、寺

十一面觀世音、人家、堂方一間、在下岩崎、緣日二八兩月廿日、人家、別當、人家、右同、人家、寺

昌胤公特有崇信、人家、納詠歌其詞曰秋ノ田ノ稻葉潤ノ露迄已、人家、別當、人家、右同、人家、寺

唯御仙ノ惠ヲスル、人家、別當、人家、右同、人家、寺

昌胤公特有崇信、人家、納詠歌其詞曰秋ノ田ノ稻葉潤ノ露迄已、人家、別當、人家、右同、人家、寺

小味地藏堂方一間 緣日八月廿四日 別當 右 同 寺

右堂社不詳 未歷 別當 右 同 寺

十一僧院 別當 右 同 寺

彌陀內山觀音院行音寺 在下岩崎 別當 右 同 寺

當山開基不詳 真言宗 久保山 奉養寺門派 別當 右 同 寺

本尊不動明王 夾侍二童子 寺境有八幡祠 前見別當神仏見前

天王山正福院增福寺 古昔所詣高知山或護 葉山敷段山号者乎 旧在水谷邑

開基不詳 真言宗 岩迫山 觀喜寺門派也 在昔水谷氏檀越而

寄寺料今亡 寺境有牛頭天王 鶴足兩祠 及觀音阿彌陀文殊

三祠堂 別當 右 同 寺

文政七甲申年有邦君之命 合當寺于行音寺 旧寺廢絶

龍頭山麓南院 旧在女場邑 開基不詳 真言宗 久保山 奉養寺

門派

文政七甲申年合當寺于行音寺 別當 右 同 寺

本性院 在福岡 本山派 修驗 上之坊 派下 見延享中簿 絶

実相院 唯教坊 福岡邑 羽黒派 修驗 日光院 派下 檀那 湯殿

行廿五家 別當 右 同 寺

同知坊 同前 別當 右 同 寺

右二坊 見延享中簿 絶

武家

福岡氏 近江源氏 佐々木余流 羽咋右京首 益中能登因 羽咋郡首乎 協歴

諸州學武術 来于行方郡 斃于我 先君 励戰 功住福岡邑

有山 常念仁中 高胤公之世号 福岡 帶刀 重信 入道 之意 同

主計 道法 羽咋 大學 道夢 同土佐 天正十七年 羽咋 同因幡 棟

中家地十一是嫡子世次也後裔今在鳩原邑改羽咋書半抗
其他称半抗半野西氏者多是皆羽咋氏之余流也

佐藤喜平次寬永中家地十三石四分七升八合木幡左馬助同上家地二石八升七分四厘二石自勝胤公賣印證

半抗清右門安永中家地五石朽庭平馬家地二石菊池喜右門七石

山田典左工門七石以下木幡左工門七石木幡甚左工門三石

右五人支久二千成十一月所記当邑武夫也

五个旧民或作土家百姓三戶居管邑今日彦左工門又右工門

勘之丞又名四郎各給田帶兩刀有傳記其書煩之事繁故舉其

概焉

人王五十代桓武帝皇子葛原親王公邑在城州宇治郡五个
庄矣親王玄孫將門公住下總国相馬郡号相馬小次郎勇材
武烈遂領関八州学帝位自号平親王群雄欲立其下如草木

偃風於是乎五个庄邑長等移住于相馬是所以称五个百姓

也將門公没後公統七女之間潜居于常州信田郡至八女

重國公属千葉家復領相馬郡遠四女師常公大真起師常公

六世重胤公字孫五郎元亨三年癸亥四月自相馬移奥行方

郡太田邑這時累世浴君恩五个百姓等慕公来太田正中三

丙寅年公徙小高郷堀内又從移福岡邑云建武三年丙子五

月國司北高顯家以数万兵原之貴小高城重胤公親胤公属足利

尊氏陣相州鎌倉故胤公守城一族從士輕重防戰兵寡

弓折矢竭遂胤公及同族從士多斃死城陷時親胤公令子

幼而号松胤丸竊脱城窺釘野山林然而驚宮祠官西山源太

勝友者自相馬怖幼君之危推祈神且主從為匹夫入于釘野

山負幼君走飯女場福岡而幼君密居五个旧民家第上有小

山架鸛口于松樹若敵人襲来則鳴之為隣里馳集之号又構

陣營于女場押為防不意敵要害而勝友父子五个百姓一心
守衛切君至翌建武四年正月足利兼賴任奥州探題職登向
于東奥因茲所々敵在兵士得時馳集以松官君為主將發軍
正月廿六日戰于白川道忠之軍將中村六郎廣重所據宇多
郡熊野堂討伐強敵擢大功氏江道誠達其軍功于鎌倉官司
所其他軍功許多五月自尊氏賜旧領復任小高城君臣上下
安堵矣松官胤賴公康安元年叙任從五位下讚岐守公自建
武三年五月至翌年正月八个月密居于釘野山女場福岡而
自此地發兵開武運是以世々太守在小高訪五个民家施恩
惠是其緣也慶長十六年公從于中村城後任小高代官者始
入鄉則先寓于福岡邑五个百姓家鄉吏及神職西山氏未相
祝而翌日從官辭旧例也文化十四丁丑年五个百姓給田文
祿二年清丈冊所載如大三貫六百五十五文女場邑西山伊賀

神職而列 十貫百十文福岡文太郎今名彦左工門於田一石三貫
五个百姓 同源六郎今名又右工門給田九貫二百六十八文
百五十文 同太郎兵工今名勘之丞於田六貫八百十七文甚四郎
二百五十文小屋藤左工門其他小高鄉諸邑載數十家如今
存右六家者予慶長七年得替之後沒右之給田自文化九年
申年各給田秩五斗同十一甲成年又各賜田一石旧末年々
正月十日行御駒祭祀于五家吉例也仍各賜御駒料米一苞
天明三癸卯凶年以來減之費五分之一五家者每歲潔齋拜
詣妙見祠五度太守公每東都上下拜謁于岡田街道獻鷄卵
当邑三人小屋木一人女古昔就公家吉凶稟祝悔後免之
場社家西山氏九人按古所謂五个百姓之稱權輿於葛原親王之時者恐近後
人之附會蓋是九家中從來之旧家耳一說相馬郡有岡邑
此地民人慕君德來故曰岡之百姓後世訛作五家或五家

云云... 又所謂神職西山氏竊出幼君於野山隱女場福岡兩邑
 民家而女場山布管以守焉此說亦訝矣君隱山林者見旧
 史未見在福岡女場民家也夫隱深林者非為敵不可知耶
 在治府涯隈民家而鄉民等數月氏則為敵所性還似招害
 不悉可信矣...

奥相志四編卷之八目錄

村上村

地勢 村域 古今田秩 戶數 人負

地名 川 浦 古館

貴布根神 古支王神 安波神 山神

羽黑神 大塚神 東照宮 青龍神

海藏院 武夫姓名

一步地中國八及八畝廿六步上同下圃五町三及六畝四步秩
 合廿二石九斗一升六合九勺田圃秩合百八十七石四斗一
 升七合五勺內七石三斗二升九勺地二斗萬地圃踏之地石四斗一升
 地倒地也廿一石八斗三升一合六勺定毛引地圃踏之地石四斗一升
 合八勺金主舟相高人半自財此地地新金農主舟荒野地未地其七半四升九
 石七斗三升八合六勺正地地日新金農主舟今荒野地其七半四升九
 新田上位同前下田六町一及五畝廿五步秩四十二石四斗
 九升二合五勺下圃二町九及二畝廿九步秩合九石六斗九
 升七合九勺田圃秩合五十二石一斗六升四勺內七斗九升
 地廿一石五斗五升一合八勺古荒地五斗六升三勺一合荒
 地地十九石三斗三升八合六勺定毛引九石九斗一升一合荒
 八勺田圃總計三十四町五及九畝十六步內廿三丁六及六
 九及十步荒地總秩二百三十一石四斗五升三勺一合勺支久
 三畝二步倒地地秩二百三十一石四斗五升三勺一合勺支久
 光辛酉年初夏所誌黃冊云田圃合四十四町二及二畝廿四
 步內一及五畝秩三百七十二石九斗六升四勺內二十八石
 二及八步圃

外一町六畝廿四步內一及五畝秩九石四斗九升一合內五
 升三合六勺圃給地同一畝十七步秩二斗二升九勺除地稅則五稅
 子七十七石六斗八升二合三勺戶數三十四四戶終人鄉十
 新戶口數二百八十七男百四十三人內三十二人給人二百
 五十五人農家馬三十六匹 先是嘉永九年戊申二月癸二
 官先生之良法于當村賞善惠究大施仁沢至同四年辛寅九
 月一邑全旧復焉

地名

前谷地人家十六戶西南浦 館內人家十戶潮除松
 濱越戶東亦有川逆堰北方 館脾池 中川人家八戶
 沼田北方 越戶川 西谷地西方 西谷地南坪
 九々谷地川東南 北川北川 橫砂西川 突加良東川
 西川

凡十四區 有田

砂場 在浦邊 池塘 長三十間 在館腰

川 自岡田福岡邑流來 而自浦東流 合於北限大川而入于海

浦 曰村上浦 東西六町一及 南北一町七及 自館南迄浦落口

四町四及 常渾鯨魚 撥尾魚 鰻 鱈 等 海漁 鱈比目魚 鯔 其他

諸小魚 相傳前義胤公在小高城之時 上公膳用魚 以故免正

月三个日 食魚及白餅云 於今食白餅 近年不食魚

古館 高九丈 東西百五十間 東海岸 漸南北八十八間 有神祠 記末

四顧一望 絕景勝地也

傳曰 村上帝皇居趾 故名村上邑矣 古記曰 後醍醐天皇朝元

弘三年癸酉十月 北島頭家任陸奥刺史 奉義良親王 後醍醐 帝第七

理下奥州 住伊達宇多郡境 震山 白川 上野 入道 々 忠補佐之

而奥羽悉靜謐 云云 相傳親王在小高鄉 角部内邑 館 今曰村 上古者

角部内邑 之地乎 古曰 建武二乙亥年 足利尊氏新田義貞 卒盾 互奏

其罪 尊氏遂為朝敵 延元元丙子年 尊氏直義 癸大軍 義貞義

助正 成長年 虫拒之力 尽敗軍 主上臨幸 叡山 尊氏入洛 京

中罹兵燹 大内冷燒 因此騷亂 義貞 頭家將奥軍兵上洛 与斯

波家長 戰鬪于鎌倉 家長自殺 既義良 頭家至叡山 其後戰所

所 尊氏屢敗退 義貞 頭家正成 逐北至振州 兵庫 戰櫻山 尊氏

敗績 僅脫奔筑紫 二月 主上自叡山 還幸 以京師 花山院 為

皇居 義良首服 叙三品 任陸奥太守 頭家任黃門 補鎮東大將

軍 三月癸京 四月再至 于奥州矣 九州兵士 悉屬尊氏 率大軍

出筑紫 而五月 与義貞正成 戰于兵庫 正成 鬪死于湊川 義貞

軍敗 叡京 主上更臨幸 叡山 尊氏入洛 教合戰 官軍不利 八

月 光明帝即位 尊氏 幽 主上於花山院 定建武 式目七条 復

為武家 寺 十二月 主上潜逃 幸吉野 立皇居 捕正行 守固之

於是以吉野為帝都。稱南朝。帝王有二。天子。延元二丁丑年北
建武四年九月。義良顯家及結城道忠。欲西征。再率大軍。發奧州。戰
于上野國。而克。又戰于武州。得利。至鎌倉。數戰。定。利。義。詮。山。奔。
義良顯家上洛。同三年戊寅北。京。丁。二月。南都。合戰。失利。至是。
義良赴吉野。顯家發向河內。五月。泉州。坂浦。合戰。顯家之軍。敗。
戰。死。安。部。野。一。年。廿。閏。七月。義良。親。王。踐。祚。年。十。十月。即位。号。後。村。
元。巳。甲。年北。京。丁。八月。義良。親。王。踐。祚。年。十。十月。即位。号。後。村。
上天皇。天皇。前。在。角。部。內。邑。館。六年。是以。謂。村。上。帝。皇。居。址。稱。
村。上。村。宜。哉。至。然。親。王。在。此。壘。所。未。見。古。史。而。用。老。傳。之。耳。親。
王。幼。而。遠。離。顯。家。居。城。灵。山。孤。在。于。茲。何。人。補。佐。之。子。不。得。其。
傳。吾。先。君。重。胤。親。胤。兩。公。建。武。二。年。以。來。及。顯。家。屬。尊。氏。軍。功。
許。多。公。嘗。居。小。高。城。隅。村。上。壘。僅。可。半。里。武。記。云。館。有。越。王。祠。
居。此。壘。後。村。上。氏。人。住。焉。古。墨。高。臨。蒼。海。潮。沼。回。西。北。有。川。流。最。要。害。地。也。

故先君義胤公將轉小高城相于此地慶長元丙申年經營土
工已成而棟良辰明日將建殿柱忽有火災材木尽為灰烬以
為不祥即廢之遂築牛越城云

神祠

貴布祢神祠

宮三間二間 在館之內里社例祭三月廿三日八月

朔日

祠官女場 西山雅樂

畧緣起

人皇九十五代後醍醐天皇第七皇子義良親王元弘三癸酉年
共國司北島顯家共下向東奧顯家以灵山為居城親王在角
部內館後曰村 此墨瀨海故有乘船渡海之備因以親王勸請
高麗垂跡貴船神于館內祈海上安穩所祭旧祠也親王在當

館六年而上浴於芳野大内踐南帝之祚号後村上天皇故名
此地曰村上抑貴船龍神垂跡而掌水神靈也本社鎮坐城洲
愛宕郡鞍馬北往昔人王六十二代村上帝康保二乙丑年霖
雨踰月不止因茲閏八月廿一日奉幣於十六社祈晴貴船乃
其一也其後一条帝正曆二年甲午大旱魃万物变色此加吉
田廣田北野為十九社祈雨同五甲午年祈年穀之時加梅宮
為廿社長德元年乙未二月加祇園後朱雀帝長曆三年巳卯
八月加日吉為廿二社尔来称廿二社至于今於當邦亦當霖
旱之時小高崗鄉緇素悉集當社禱晴降感応不空可謂神回
之德矣先君御史中丞昌胤公元祿十四年辛巳二月致仕而
在泉田村^{改橋壘}而室永七年庚申六月十四日參詣于当社
詠齋願之和歌一首守^レ猶沖津塩會渡風毛静^{ナレ}卜^レ祈
心神垣親書短冊奉納之明神有感応也今年海濱出若干鱗

魚蟹人豐漁快樂公聞之甚欣悅賽禮造當社壇特有崇信會
自正徳元年甲申年每歲春秋祭日於社畔立市是乃社頭康榮
宮中繁昌且為村上角部内西邑繁昌也同年四月賜市證印
其文曰今度村上古館之内貴船明神社頭於妙見曲輪每年
三月廿三日八月朔日新規之市相可申旨屋形様以思召被
仰出候是村上角部内西村為賑被仰出所也仍而市場之辰
賃者西村之族永^レ所務可仕候以来社僧神主對百姓等諱
論為無之仍御意證據如件

室永八年甲申年四月廿二日

門馬三右衛門判
木幡五郎右衛門判

小高郷代官中

古支王神祠^{小宮}在館内三月十日祭之 別當 海藏院
祭神不詳古文王社号不見神社考及社家傳記古人曰祭義

良親王後村上稱之古親王後世訛作古支王今於別當院作
狐子王中村妙見末社有古支王祠是亦祭神未詳
安波大杉明神小宮在右同所九月廿六日祭之

別當海藏院

山神祠小宮同十月十七日祭之

羽黑神祠小宮同十月十七日祭之

大塚神祠小宮同九月九日祭之

東照宮小祠同三月十五日祭之

青龍神祠小祠同

僧院

村上山海藏院 在前谷地 當山開基未歷不詳 真言宗 久保

山安養寺門派也 本尊不動明王夾侍二童子別當神祠見前

千手觀世音石仏小堂 在寺境 緣日每月廿八日

文政七甲申年以當寺合于塚原邑秀藏院 雖然古寺尚存有
本尊及半鐘道心者居焉

武夫

横山源右衛門 采地五石 安永六丁酉年名簿記之

岡和田惣左工門 采地七石 牛渡平次 六石 志賀十郎次 五石

横山権左工門 采地三石 郷士

右四人文久二壬戌初冬所誌也

奥相志四編卷之九目錄

女場村

地勢

村域

古今田秩

戸数

人首

地名

人家

池塘

鷺宮

大田神

年徳神

産茶神

荒神

神明宮

山神

愛宕神

道祖神

東照宮

青麻神

地藏堂

阿弥陀堂

龍南院讀

耕田院洞

社家 田山氏

医人 菅楚氏

武夫姓名

轉因到部
 青森縣
 秋田縣
 山形縣
 岩手縣
 宮城縣
 福島縣
 茨城縣
 群馬縣
 栃木縣
 山梨縣
 長野縣
 新潟縣
 富山縣
 石川縣
 福井縣
 滋賀縣
 京都府
 大阪府
 和歌山縣
 奈良縣
 鳥取縣
 島根縣
 岡山縣
 廣島縣
 山口縣
 德島縣
 高松縣
 愛媛縣
 高知縣
 香川縣
 廣島縣
 山口縣
 德島縣
 高松縣
 愛媛縣
 高知縣
 香川縣

女場村往古作地勢南有山多山道北平地有北風且旱魃愁村
 域東西可十町南北可七町東隣角部内邑西接水谷邑南界
 取沢邑北鄰福岡邑々無河用水溢渠出於泉沢邑流福岡界
 而下角部内浦池塘有數為田水在昔割當邑出角部内取沢
 兩邑共為支村蓋明厂之前後放寬永中田圃丈勘上位上國中
 村秩八百七十石五斗八升一合明厂中丈勘上位中々秩五
 百十四石八斗七升六合二勺元禄中查丈上位中々上田本
 田秩五百九十八石八斗四合三勺新田十九石九斗二升五
 合二勺同十五任午年所達幕府之村秩三百九十石六斗七
 升元禄中戶數三十六天明三癸卯年三十八戶百五十五口
 同六丙午年黃冊云田秩五百六十九石内三十内廿二石内五
 園片付地癸卯四年某田也有故不達于稅則五々稅子三百
 五十九苞外六石給人采地三十六七戶寺社農家人口數百五

十七百二十四人寺社終人馬十七足天保十四癸卯春檢地上
位依元祿度上田十六町三又五畝十三步中田十一町七又
三畝十二步下田十町一畝廿五步秩四百三十七石九斗五
升七合一勺上圃七畝二步生地中國一町二畝八步下圃七
町七畝十六步秩合三十三石九斗五升三合田圃惣計四十
六町二又七畝十六步生地荒地五丁二又七畝二十一歩
地三歩田圃秩合四百七十一石九斗一升一勺內十四石八斗
給地六石六斗八升一合六勺除地三石三斗一升一合八勺
止又依功績家終年地也今社田八斗八升一合六勺除地三石
斗七升九合六勺荒地一石三斗三升七勺七勺萬地三石
不片再可復田名地古荒地一石三斗三升七勺七勺萬地三石
明利無名荒田名地古荒地一石三斗三升七勺七勺萬地三石
野地八石五斗六合三勺金主勺荒野地一石三斗三升七勺
野地八石五斗六合三勺金主勺荒野地一石三斗三升七勺
地三石五斗一石七斗五升六合九勺正地新田上圃下田
一丁三又七畝十三歩秩十一石五斗三升八合八勺下圃二
町九又一畝十五歩秩十一石三斗八升八合五勺田圃秩合

廿二石九斗二升七合三勺一斗三石二斗一升八勺一合九勺終地
外六石七勺古荒地二斗八升六合一勺一合四勺社田六石九斗四
五升六合九勺荒地二斗八升六合一勺一合四勺社田六石九斗四
辛酉年戶口籍丹日田圃合廿九町一又七畝十三歩四又七
畝十一外九又八畝十四歩六合七勺圃給地五畝廿四歩三
圃除地五又四畝廿八歩八歩一又十二畝二歩貸地秩三百十
二石九斗八升三合七勺內五十九石二外十一石九斗八升五
合八勺內三斗六升給地八斗四合九勺內五合三斗八升一
地稅則五九稅子二百廿二石八斗八升五勺戶廿八社家一
戶農二十戶廿細給戶五人八十四口男百人女九人社家
一人山伏七人番匠格三十三人給人百三十四人農家
文久三年癸亥十一月癸二宮先生之良法于當邑賞善惠窮
大施仁沢

地名

反田田 神明田

魚洲田

塚田田

枇杷堤田

瀧尻田 人家一戸

常平田

屋木平田 人家四戸

中里田 人家五戸

栢下田 田中田

明地田 人家五戸

山田田 山迫田

沼田田 道中内田

屋中迫田 人家三戸

堤田田 人家二戸

山神前田 迫田 栢田田 迫田

猿田田 迫田 反高田田 迫田

凡廿一區

池塘

明地堤田 堅二十間 橫十五間

山田堤田 堅八十間 橫十七間

山田東迫堤田 堅四十間 橫十五間

萩迫堤田 堅三十間 橫十二間 折笠金左工門以自力築之

小栢津堤田 堅十五間 橫十八間

猿田堤田 堅十五間 橫十三間

山神前堤田 堅廿八間 橫八間

栢田堤田 堅十六間 橫十六間

雅樂迫堤田 堅七十間 橫十二間

凡九堤

神社

鷺宮神祠 在明地社地高山宮方一間上棟附九曜紋架鈴一

級下有拜殿方三間架鸕口二有石階石華表鷺宮額平信書

祭礼三月初酉日社田七石三斗 祠官 西山雅樂

鷺宮縁起

陸奥國行方郡女波邑鎮坐鷺宮縁日三月 初酉日 勸請天日鷺命金

鷲命天長鳥命三神垂跡所祭祠也抑天日鷺命天孫降臨之

時供奉三十二神之一神而奉天太玉命之令帶弓箭杖跨

大鷺為先驅天降尊神也後鎮坐總國後割分總 上下兩州 下總國豊田

郡沼森邑大形神社乃本祠也云平將門公在下總國也特尊

信當祠禱曰鷺宮神女弓矢神而鷺猛鳥也吾軍入敵國則神

現大鷺導我旆令吾軍有大利則子孫永可為守護神矣然公

軍所向無不勝遂併關八州以耀武威於是報賽鷲宮造管宮
社寄神田嚴行西之神事神威日輝其驗月新故同族各勸請
其所有郡縣祭以祈武運以故今存數社下總八社武藏四社
上總四社常陸二社
三社下總鷲社有稱西之中事拜受小鏡把此如意檢集貨財
之誓願也其古例今流商家又霜月初酉日神事高賣早芋頭
往于市者買之效戰去捕敵首云文治中源賴朝修下總田稻
鳥邑鷲宮寄神田獻神馬以祈武運云我旧君師常公自治承
四庚子年屬源賴朝數有軍功就中文治五年己酉九月後於
奥州之役出門之時追遠祖之旧例祈誓鷲宮而大有勲功賴
朝賞之賜行方郡凱旋後修宮祠以敬信焉其後重胤公元亨
三年癸亥四月後總州相馬郡下向東奥行方郡之時鎮守三
神廷幸妙見神官田代左工門太夫信盛一書云黑木
增尾太夫鷲宮祠
官西山源太勝友塩竈祠官木幡源内屋直衛三社神樂勝友
攘神

樂之前屋直
警後而愈後下于太田邑暫止神樂于榎塚後廷妙見于別所
館塩竈于院内邑鷲宮于別所向田中歷十有餘歲而建武二
乙亥年命光胤公公之次子城小高守之然重胤親胤兩公屬足利
尊氏陣鎌倉五月廿四日國司北島顯家以大軍攻小高城光
胤公拒戰虽然衆寡不敵城遂陷公暨同族後士死之親胤公
令子松官九胤賴公脫竄山林西山源太勝友從者住女波邑
自總州
隨其者主從為匹夫入釘野山林携松官君奉隱女波福岡五
个旧民自總州
其民人後家架鰥口于山上松樹敵不意襲來則擊之
為号使隣里馳集焉遂諸士及五个民人勦力悞心以夜繼日
築砦于女波山岬此之守君勝友父子誓鷲宮昼夜抽丹誠祈
君閑運

愚按胤賴公脫厄暫竄深山見古記是為避敵之歎也所謂
西山勝友迎君隱女波邑民家築砦以守之旧記所未見也

女波去小高不遠而築之則為畝之所惟却似招宮蓋僻鄉
寺社緣起存古昏者希也後人據古記附會里俗之語誌千
載之古事者多矣何足信乎東都龜田綾賴曰鷲神社多在
東國所祭野見宿禰稱土師宮土師姓也後改菅原菅公乃
其裔也後世訛作鷲以土師鷲國音相近也未知有本據不
矣

經八月至建武四年正月足利兼賴為奧州探題職祭向我殘
兵如龍得雲競集奉幼君胤賴公祭軍正月廿六日攻結城道
忠之士將中村六郎廣重所據宇多郡熊野堂大戰克之氏家
道誠達其勲功于錄倉官司五月自尊氏賜田領復小高城尔
末公軍功許多賜恩賞之地數郡康安九年辛丑八月叙後五
位下任讚岐守先是建武中八个月之間空居女波福岡釘野
岡武運實因鷲宮擁護也是以勝友重友父子請建鷲宮于此

地親胤胤賴兩公許之貞治三年甲辰年占社地于女波邑館内
宮祠不日成乃自太田邑田中廷座焉以未稱鷲館以館前之
田圃為神田謂之明地太田邑田中社址上人宮叢祠年永祿
年九月九日捧幣帛尊崇不忘
年中泉館主泉宮内大輔胤安崇信当社勸請于泉邑建祠祀
之文祿二癸巳年清丈冊所載明地社田三貫六百五十七文
西山伊賀慶長七年壬寅五月當得替之時暫設社田十月復
旧封而更寄三石一斗明厂二年丙辰七月賜社田三石八斗
九合三勺之證印于西山宮寺同四年戊戌正月十七日更賜
勝胤公之印貞享四年丁卯九月廿八日昌胤公賜社田三石
八斗印自往昔每年五月中申日野馬逐翌西日野馬縣有西
山家相傳之神秘勤野馬加持又捧柄杓二於神前加持之以
其柄杓沒妙見鷲宮神手洗水用野馬駒近來中柄杓二于野
馬縣之場而其日於鷲宮神前勤行貞享二年乙丑十一月廿

四日宮造營遷坐祠官西山宮守室永六年己丑十一月祠官
西山外記以自力宮兩覆屋造作先是自公修營之延享五年
戊辰五月依關東以來因緒神社宮園二及三畝十四步為除
山外記時室丁六丙子年宮兩屋造替閏十一月遷宮祠官西山
式部天明元年丑年兩屋造替西山要人寬政七年乙卯六月
九日西山信濃就龜齡社造營獻金十兩賜社田七斗次切同十
戊午年宮兩屋替三月十五日遷宮文化十二年乙亥三月
信濃以自力修飾風葺調進之支政九年丙戌八月再奠社地
同十二己丑八月神前石坂百四十八階信濃以自造營成天
保四年癸未八月造建石鳥井同七年丙申十月信濃數年抽
丹誠造進營石階石華表且今年大山荒為賑給獻米百苞
公賞之為格社賜社料三石五斗地弘化三年丙午八月宮造
營祠官西山雅樂信濃改名同伊賀正

太田神 所祭倉稻魂命 相傳旧社鷲宮遷坐以前鎮坐焉近
里者崇敬之春秋二季社日祭之祈國家安穩君國武運長久
王穀豐饒故至今女波熊草水谷殿內福岡有山邑上者無忘
參詣配神札于各苗生則立神札于苗代而除昆虫之災云
年德神 所祭大年御年若年三神家々守護王穀守神也
產茶神 祭神木花閑耶姬命稱子安明神安產守護神也祭日
七月七日

右三神合坐宮方三尺拵殿四間三間 祠官 西山雅樂
荒神 在屋中迫小祠社地山 祠官 右 同人
神明宮 在屋中迫小祠 全 全
山神小祠 在山神前社地山 全 全
愛宮小祠 在屋中迫社地山 全 全
道祖神 在山田 全 全

祭神猿田彦命 男女無子者祈儲子有神秘云
東照宮祠 在零平山地 別當 修驗 全 剛院
青麻神祠宮 在滝尻社地山 全 全

佛堂

地藏堂 方一間 在田中平地緣日

全 真言宗 龍南院
今合院于福岡邑行音寺

本尊木像古仙稱鼻取地藏

相傳古昔農夫長兵工者祖先某鼻月晚往于秧田トウ独力甚勞時八歲許童子忽然來取馬之鼻竿助之至清且去入于地藏堂即至堂索之不見人唯見仙足穢泥土乃知菩薩垂慈悲助之泣涕拜伏而退尔後稱鼻取地藏衆人仰信之云
按稱鼻取地藏者在諸邑是皆以取馬之鼻竿故名之云地
藏頭奇特於諸邑者甚似妄說雖然豈謂無至孝至誠神仏

必助之首哉

阿弥陀如来堂方一間 在明地 堂地山緣日 別當 同 院

本尊木像不詳未歷

龍頭山竜南院趾 在明地 不詳當山開基未歷 真言宗 久保

山安養寺門派也 往年合于福岡村行音寺

葉師山耕田院趾 在中里曹洞宗 小高山同慶寺門末

開基同慶九世嘉山和尚往古休學之碩僧結草菴于此地而居焉 虽然未稱寺号慶長中嘉山欲遊小高山隱居時女場角房內兩邑之民數十家聞之請建一寺于菴地以和尚為開山和尚答云吾女場膏腴之地也我往種田安禪因号耕田院隱居道遙有年示寂而葬灵骨于寺前峰頂栽杉松為墓標於全唱和尚壇寺境有行基菩薩之作葉師堂故号葉師山同慶十六世全牛和尚岩城之產始住此寺而移長谷寺其後移轉四

耕田院世代
開山同慶九世嘉山和
和前住持神和尙門梅
室、全大益同安齋、
全稻山、全天叟、全
丹後、天明中

心寺新祥寺同慶寺遂為巴陵院後改蒼龍寺 閑山矣
往年以當院合于小高邑洞雲寺如今存寺蹟耳

水光山長四寺金剛院 在瀧尻

閑祖未詳羽黑派修驗花輪山日光院門派也延享四丁卯年

寺院簿曰東照宮在邑山神祠同別當且那湯殿行六十五家

正學坊 羽黑派山伏見延享中牒絕

善學院 大泉坊 共在當邑本山派山伏見延享中簿絕

社家

西山雅樂初号信濃伊賀雅樂 居明地

西山氏平氏青田氏之流也元享中 天波公自總州下向奧

行方郡之時氏祖西山源太勝友奉鷲宮神樂未而安鎮太田

村別所田中而居焉建武中遷女場邑而奉祠之奉慈見尔未

綿々相續至于今慶長以前受社田三貫六百五十七文七年

以來減為三石一斗今歲五月 外天公有与石田三成之疑

源家康公收我旧封因茲 利胤公赴江府訟不与石田之旨

至冬十月拜賜旧封之命而飯國之時西山伊賀々之与五个

舊民共謁公献鷄卵尔未以為例 君侯東都上下西山家不

列佐神職謁公于岡田邑路傍上鷄卵福岡小屋木兩邑旧民

四人准之 君侯彼中村城以來任小高鄉代官者始入鄉則

先寓福岡邑旧民宅西山氏隱鄉吏五个百姓等未祝翌日移

官廨文化十四年即官是古往 胤賴公在當邑而閑武運吉

例之所存也事年前西山氏以為旧家 君命自往昔年年正

月十日行御駒祭祀又吉例也故御駒料米一邑每歲賜之延

城往古妙見鷲宮塩竈三社自閑東遷幸社人因代左工門西

山源太木幡源内勤警躡故旧未定坐席西山氏叙神官長四

代氏之左木幡氏端蓋叙右天和中仍吉田家之改正草旧例
先官次第着坐然年々十二月十五日公館蓋清不拘先官田
代西山木幡以次叙之是存国古例云寛政七年乙卯六月西
山信濃献金十兩而宛社料七斗田次旧社田同十二年度申
四月六日為繼嗣上京文化四年丁卯七月再上京自神祇官
領吉田良連卿傳神道行法十二年乙亥三月赴江戸修飾鷲
宮鳳輦四月益胤公自江府降下之時扈從返国八月酉日
賞賜肩衣袴文政五年壬午三月十五日登城先君重胤公
入亨中自總州相馬轉城于當国以來今年丁丑百載祝君家
累世繁榮西山氏関東從來旧家數百年來相續公滿稅祝
真綿代金百足且杯酒賜之七年甲申閏八月去癸未歲女場
海老沢金谷早歎貸米百四十二苞十三邑益胤公褒之資
單羽織天保七丙申十月鷲宮石坂百四十八階去文政百華
十二日丑八月造之

表去天保四年造之且今年秋大山荒為飢民賑救献米百苞
已八月作之公賞之為格社增加社田三石五斗於是西山家世々為神祇
官領吉田家屬下八年丁酉八月至江府小石川吉田家官房
對鈴鹿豐後寺謝為格社而袍冠免許帰郷會為三本寺同等
已上信濃代

醫人

菅野宗仙 采地五石

大坊脉殊能眼科重居村里以有療功會准治府医位

武夫

淡佐藤兵工

安永中采地十一石

菊池万次郎

采地十石

花本内文次郎

八渡部鉄次郎石

折久保宗伯 五石 差紙匠 折笠金左工門 五石
右五家文久二壬戌初冬所誌之給人也

[Faint handwritten text, likely bleed-through from the reverse side of the page.]

奥相志四編卷之十目錄

角部内村

- 地勢 村域 古今田秩 戸数 人負
- 地名 人家 田圃 池塘 塩場 川
- 若宮八幡宮 津神 山神 八龍神 薬師
- 地藏 休屋院 曹洞 古今武夫姓名

[Faint handwritten text, likely bleed-through from the reverse side of the page.]

天保十四癸卯春換地上位依元禄度上田三町四反七畝廿
 地戸廿七一戸給人廿六戸農家人百五十口十五人於人百四農家馬廿二疋
 荒田也有故不遺于幕府引又各片身地稅則五四稅子百五十苞外二石給
 黄丹云秩二百三十七石内五十四石内十一石内六片身地天明
 戸數四十二天明三癸卯年廿九石百七十三口同六丙午年
 年所違于幕府之村秩二百七十四石五斗九升六合元禄中
 升七合六勺新田廿七石三斗六升九合二勺元禄十五壬午
 中元禄中丈勘上位同前下田本田秩二百四十七石二斗二
 上位中々下田秩百五十九石五斗五升一合六勺先是村秩在女場邑
 村上邑々人漁海浦或燒塩春秋大漁鱒魚明厂中田圃大勘
 域東西五町許南北十八町許西接女場邑南接坂沢邑北接
 海渺々自北村上境超羽和方山至南浦尾境沙汀可廿町村
 角部内村女場邑支村也地勢西南有山北有川流有浦東蒼

前持田村
 天保十四癸卯春換地上位依元禄度上田三町四反七畝廿
 地戸廿七一戸給人廿六戸農家人百五十口十五人於人百四農家馬廿二疋
 荒田也有故不遺于幕府引又各片身地稅則五四稅子百五十苞外二石給
 黄丹云秩二百三十七石内五十四石内十一石内六片身地天明
 戸數四十二天明三癸卯年廿九石百七十三口同六丙午年
 年所違于幕府之村秩二百七十四石五斗九升六合元禄中
 升七合六勺新田廿七石三斗六升九合二勺元禄十五壬午
 中元禄中丈勘上位同前下田本田秩二百四十七石二斗二
 上位中々下田秩百五十九石五斗五升一合六勺先是村秩在女場邑
 村上邑々人漁海浦或燒塩春秋大漁鱒魚明厂中田圃大勘
 域東西五町許南北十八町許西接女場邑南接坂沢邑北接
 海渺々自北村上境超羽和方山至南浦尾境沙汀可廿町村
 角部内村女場邑支村也地勢西南有山北有川流有浦東蒼

七步中田三町七及六畝廿步下田十町九及二畝六步秩合
 百四十八石九斗一升七合四勺上田八及九畝十六步中田
 一町七及九畝十六步下田七町八畝十七步秩合四十四石
 五斗八升二合五勺田園惣秩百九十三石四斗九升九合九
 勺内十一石一斗三升九合二勺終地二石五斗一升一合五
 勺社田七升一合除地餘地九斗九升八合四勺萬引地餘地
 四石六斗一合一勺古荒地九斗八升八合四勺萬引地餘地
 明引地餘地六斗八升一合八勺荒地餘地
 味引地餘地百五十八石九斗七升三合三勺正地餘地
 一町九及廿八步秩十一石四斗五升六合下田六町一及七
 畝十七步秩廿四石八升五合一勺田園秩合三十五石五斗
 四升一合一勺内七石八斗四升四勺終地七升一合五
 勺社田八斗四升四勺終地七升一合五勺古荒地四斗四勺
 七斗三勺正地餘地嘉永五年壬午十一月癸二宮先生之良法于
 當村賞善惠宛大施仁況至安政二年乙卯二月一邑全田復
 焉支久元辛酉年戶口籍冊曰田園合廿四町五及八畝廿八

步内四丁八及一畝六畝十七步地畝一畝五步除地秩二百
 廿一石二斗一升五合七勺内廿三石七斗七勺外二斗五升六
 合一勺田給地全七升除地稅則六稅子八十八石一斗七升
 五勺戶廿一戶農家八人百四十六口男七十五人内十四
 人給人百三十二人農家馬十九足

地名
 入羽和方 附海岸 羽和方 附海岸 女道 迫田 反田
 馬北迫田 古内前田 谷地 附海岸 北谷地 附浦
 芦際 附浦 腰卷田 北臺 人家二戶 南臺 人家十四戶
 市谷 迫田 萱塚田 九十四區
 池塘
 市谷堤 縱四十間 横二十間 同処東堤 縱廿五間 横十五間
 馬北堤 縱十五間 横十二間

羽和方新堤繼十五間嘉永中築之
塩場在岐沢邑浦也塩釜三川

里社

若宮八幡宮 宮方八尺在北臺鎮吐末歴不詳邑人伊兵工者

造宮例祭八月十五日

津神 小祠 在八羽和方末歴未詳 祠官 西山雅樂

山神 小祠 在北臺末歴未詳例祭十月十七日

二祠官 西山氏

八龍神 小祠 在南臺末歴未詳九月十日祭之無別當

佛堂僧院

藥師如來 堂方二間在南臺縁日無別當伏見喜平次受寄之

正德二年壬辰八月廿六日烈風大雨木像浮海濤寄渚邑民

太郎左工門奉而置之家然夜々現金光人拜之遂令覲請託

告曰我藥師如來也伏見喜平次建堂安置焉世々修營而至

于今

地藏尊 堂方一間在右同處平縁日九月廿四日

木像古仙由緒不詳無別當邑人小石工門堂修營受寄之

古内山休屋院 在南臺曹洞派小高山同慶寺門末

閑基同慶八世玉翁和尚此寺旧菴室也當時住僧不詳後勸

請玉翁禪師稱閑山本尊觀音惠心作

往年以當院合于小高邑洞雲寺尔後安菴室本尊釈伽如來

像木有牛頭天王祠縁日六月十五日九月十四日

休屋院喜代
閑山同慶八世玉
瑞大和尚五世茶瑞
和尚六相印七古雲
梁嶽九世徹道前
住宗實天明中

古今武夫

新谷七兵衛

實永十六年采地十三石
明九年同前

伏見治七

安永中十石

伏見喜平次

采地十石

小沢金之助

三石

右二家文久二任戌十一月所誌之給也

農夫庄右工門

濃州之庄受當邑七兵工田庄而為二宮氏五

郎右工門中

之僕文化二年乙丑四月三日昏暮出主家赴邑

里行至小高御岡田邑鳥屋崎時已四更陰天闇黑不辨咫尺

忽有物飛頭上振火繩窺之見犬之蹲前投懷中菓子與之不

食知其為狼也走過腋下擱兩耳提之經三四町得水田沈殺

文時年三十人皆稱其勇異域稱才莊子搏虎我無虎獸之猛

悍莫若熊猪狼未聞搏之者也

奥相志四編卷之十一目錄

蝦沢村

地勢

村域

古今田秩

戶數

人貢

地名

人家田圃

浦

塩場

堤

稻荷神

伊勢皇太神宮

牛頭天王

田子神

山神

社家佐藤氏

清水庵

地藏堂

善道菴觀音堂

武夫姓名

蝦沢村 女場邑支村也。地勢南浦北山、東海、僅一町許。南方山
 迫、平地瀕浦、山間田、多有塘水、乏涌泉、天水田、愁旱歲、且田圃
 少、而佃作村、或從事魚塩、村域東西可廿町、南北可五町、東北
 方接角部内邑、西接耳谷邑、南浦接浦尻下浦兩邑、北接女場
 邑、元禄中田圃丈勘、上位中々、下田本田秩二百四十石九斗
 四分一合五勺、新田六十石八斗六合三勺、全十五壬午年所
 達于幕府之村秩三百一石七斗四分七合、天明三癸申年戶
 數三十九口、數二百十人、全六丙午年黃冊曰田秩二百四十
 九石、内五石圍内十九石、内九石圍片付地、天明四年黃冊田也、有故不
達于幕府稱之、年毛引又
付地、稅則五三、稅子二百一、苞外十六石、内二石圍、給地戶三十
五、七十八戶社、給入、人百九十七口、三十九人寺社、給入、馬二十
六、足天保十二辛丑春、檢地上位、依元禄度上田三町六及四
畝、步中田四町三畝、廿四步、下田九町五及八步、秩合百五十

蝦沢村 女場邑支村也。地勢南浦北山、東海、僅一町許。南方山
 迫、平地瀕浦、山間田、多有塘水、乏涌泉、天水田、愁旱歲、且田圃
 少、而佃作村、或從事魚塩、村域東西可廿町、南北可五町、東北
 方接角部内邑、西接耳谷邑、南浦接浦尻下浦兩邑、北接女場
 邑、元禄中田圃丈勘、上位中々、下田本田秩二百四十石九斗
 四分一合五勺、新田六十石八斗六合三勺、全十五壬午年所
 達于幕府之村秩三百一石七斗四分七合、天明三癸申年戶
 數三十九口、數二百十人、全六丙午年黃冊曰田秩二百四十
 九石、内五石圍内十九石、内九石圍片付地、天明四年黃冊田也、有故不
達于幕府稱之、年毛引又
付地、稅則五三、稅子二百一、苞外十六石、内二石圍、給地戶三十
五、七十八戶社、給入、人百九十七口、三十九人寺社、給入、馬二十
六、足天保十二辛丑春、檢地上位、依元禄度上田三町六及四
畝、步中田四町三畝、廿四步、下田九町五及八步、秩合百五十

浦 在邑南東西町許

鹽場 在半谷稻邑之地 燒塩者三十家

彌平迫 三十間許 藤沼堤 四十間許 後迫堤 二十五間許

大和田堤 一方二十間許 源藏迫堤 三十間許

沼入堤 六十間許 西浦堤 五十間許 半谷堤 四十間許

堀切堤 十間許 笠谷堤 三十間許 宮下堤 四十間許

凡池塘十二

神社

稻荷神社 在西畑社地山階許 高殿方八尺拜殿三間半四

間拜殿額本氏書華表額吉田卿書古記云拜殿揭橫扁

是火 失欣

所祭倉稻魂命 神階正二位宣勅 二月一二三日八月初午

日九月九日行祭式古來二月九日立市社田廿石

祠官 佐藤大和正

伊勢兩皇太神宮 牛頭天王 甲子社 山神

四祠在稻荷社地 在昔罹火災宮祠及緣起書燒失故不詳 頌坐未歷古之社地稱善光地森在今社以北四町許有相生老松今謂之古境內

一書曰寬文中再建祠高六尺五寸負享三丙寅年村田傳兵衛寄進鳥居又曰旧君放鷹于此地逸而野狐喫之 公怒曰狐為稻荷之隸也命毀稻荷宮過六七年公奉釣命饗近工公近工公曰海老沢明神失祠浮浪未倚予願宥免焉公答曰諾近衛公呼其名即大墓出又曰變貞未即代弱冠礼衣男子而拜謁 公感之再與宮祠云奇怪之說不可信柳舉古記耳古

表灵驗顯著自國他邦表拜者多矣室永三丙辰年 昌胤公
詠三十一首和歌其一一首奉納之室中正德二年辰年寄進
華表且數有參詣焉享保四巳亥年祠官佐藤氏獻金五十兩
而受社料新田十石寬延三庚午年獻青銅千貫支賜社料本
田十石延享五改元寬延戊辰年社地四圍山林為除地賜之寬保
元辛酉年建石鳥居室丁三癸酉年 尊胤公社奉備金百足
同五年乙亥九月廿五日夜火災宮殿及当社記錄室物尽燒
亡神体自避三十個許南社木梢翌朝奉遷後屋同六丙子年
本殿拜殿如旧建立之明和二乙酉年獻金三百三十兩而為
宮修覆料俸三口永寶之天明二壬寅四月廿八日 尊胤公
詣祠四年甲辰四月十七日再詣七年丁未四月廿四日
恕胤公參詣寬政九年巳酉四月廿二日 恕胤公又復詣九
月 祥胤公亦參詣二年庚戌四月十二日 恕胤公仙胤公

又復詣七乙卯年奉伏見官正一位文化十一年甲戌二月廿
四日 益胤公社奉今年改木階造石階文政二年巳卯二月
仙胤公月奠殿及連衆奉納十五首傳詩九月 益胤公連
衆二十首和歌見詩作及索盤見奉納之四年巳年勅宣授正
一位今年附九曜紋于宮棟且立下馬札十二年巳丑十月二
日 益胤公又參詣天保七丙辰二月廿三日 充胤公札詣
十三年壬寅八月清三郎君亦詣

社家

佐藤大和正 居西畑 古來稻荷祠官受社田廿石

一書曰古昔有矢河原邑天神別當稱矢川原別當修驗者見
祿中清其子流浪而為女場邑鷺宮社人西山氏弟子名神力
受稻荷宮讓奉祠之後宮祠再與焉神力子曰佐藤甚太夫政

重伊勢官 其子隼人政次京官 其子右宗政盛入祿室永正德中名織部寬保延享中号右近支政中大炊助大和次之次

佛堂僧院

清水庵 在廣畑末歷不詳地藏別當

地藏堂方七 在右境内地平失縁起上棟札由末不詳縁日八月二

十四日

善道菴 在大和田境内浦畔岩山勝景地也有觀音堂方八寺

像德一大師作失縁起上梁札不詳建立之歴

武夫

青田傳右工門 新家見安永中名簿

鈴木平次采地 佐藤巳之助石五 吉田運治石五 御士

右三家文久二壬戌十一月所誌之給人郷士也

奥相志四編卷之十二目錄

耳谷村

地勢

村域

古今田秩

戶數

人貢

地名田家

池塘

河

浦

山沢

壘址

瀧場神

千石稻荷神

多賀神

東照宮

瀧泉寺

真言址

地福院

真言址

醫光院

真言址

滝場院

本山修驗

宝積院

羽黑派

山伏有阿弥陀堂

武家

青田氏

古今武大姓名

九
 十
 十一
 十二
 十三
 十四
 十五
 十六
 十七
 十八
 十九
 二十
 二十一
 二十二
 二十三
 二十四
 二十五
 二十六
 二十七
 二十八
 二十九
 三十

耳谷村 地勢平夷北有山連東西人家扁山居焉東有浦曰耳

谷浦北山障北風向南陽冬日暖也中有街道小河東流南邑
 境入浦用水便利無旱歲憂偶有潮水浸沿浦新田村域東西
 可廿九町南北可十二町東浦西神山上根沢泉沢三邑南上
 浦蓬田行津下浦北水谷海老沢丸塚丸村矣 寛永十六巳
 卯年田圃丈勘邑位上秩八百石八斗八升自米六三 爲六百四十九石
四斗六升三合 明一丙申年查丈上位上中秩六百六石九斗五升
 八合九勺九祿中大勘位依明一慶秩八百四十三石四斗一
 升六合四勺外百九十四石六斗四升八合四勺新田同十五
 壬午年所達于幕府之村秩四百石六斗六升七合 以神山邑
 元祿中戶數百廿八 九十三戶上地 享保中人貢三百九十二
 人天明三癸卯年五十九戶二百四十五口同六丙午年黃冊
 云秩八百四十四石四斗一内二百五石 内廿七片付地 天明

其田也 有故不違幕府 外十九石 內二石 給地稅則五三稅子
 之年毛引 又名片有地 四十二戶 寺社於人類 人負二百十
 三百九十五 苞戶數五十二 四十戶 農家 弘化九甲辰春檢地
 三口 百七十七 人民家 馬三十三 足弘化九甲辰春檢地
 上位 依旧上田十四町九又五畝 步中田八町五又九畝 十五
 步 下田十三町七又二畝 七步 秩合五百五十七石七斗七升六
 合二勺 上圍一町四又二畝 七步 中圍三町四畝 廿九步 下圍
 十町二又三畝 廿八步 秩合八十七石四斗五合九勺 田圍總
 計六百三十八石一斗八升二合一勺 內五十六石六斗九升
 升四合九勺 餘地也 天明地 今止 荒九斗九升一合八勺 金
 十石 富田 以自財 今止 荒九斗九升一合八勺 金
 一斗 地 三升 合六勺 今止 荒九斗九升一合八勺 金
 名地 不除 秩合六勺 今止 荒九斗九升一合八勺 金
 能荒 明也 地 四石五斗七升六合八勺 荒地 畝引 四百
 八升 正地 新田 下田十町五又四畝 十三步 秩百廿九石六斗
 九升 五合三勺 下圍十一町三又三畝 六步 秩五十七石七斗

九升三合二勺 田圍秩合百八十七石四斗八升八合五勺 內
 十三石八斗二升九合七勺 餘地也 今止 荒九斗九升一合八勺 金
 勺古 荒六十五石六斗四升八勺 荒地 畝引 五百八升七合七勺
 勺金 主身三十一石三斗一升九合三勺 正地 文久元年
 戶口 籍冊曰 田圍合三十八町二又二畝 廿五步 內六丁八步
 圍秩 五百七十七石八斗七升二合一勺 斗六合四勺 外三町
 二又三畝 廿一步 內二又五畝 秩四十三石六斗八勺 內一石
 八勺 圍給地稅則五七稅子 二百六十六石六斗四升八勺 戶
 數四十二 戶於人三十五戶 農家 州 戶 人負二百七十七人
 男百四十九人 內五人 山伏八人 准治府士者三十一人 給人
 女百二十八人 內五人 山伏八人 准治府士者三十一人 給人
 二百三十三人 農家馬四十二足

地名
 堀切 田南地 山田道 堀北有山 西內 南有小堀 田圍

湯先前田南北 長子田北田園南 瀧場人家四戶田園

百内人家三戶田園 畑中人家一戶田園西山 東迫人家一戶田園

宮迫人家一戶田園西山 山落人家一戶田園 火打迫田園東山 鬚内田園西山

沖田園 杉町田園南河 加々後田園南河 百目木田園北河

根木人家四戶田園北山 東田田園小堀 八龍寄田園南堀 小井田田園南堀

小泉人家三戶田園北山 蒲迫田園西山 笠間沢田園西山 坊入田園北山

押野人家一戶田園北山 平藤田園北山 露内田園北山 表人家三戶田園北山

山沢人家十八戶田園北山 山沢前田園西南堀 南坪田園南川 上臺田園

南谷地田園東接浦 北谷地田園東接浦 右凡三十五區

池塘 蒲迫堤東西五十二間許 東迫堤東西四十八間許

畑中堤東西五十八間許 宮迫堤東西五十二間許

火打迫堤南北七十三間許 凡五个所

宮田河小 河本源出於神山邑而東流當邑坂達于浦河口在當邑

行津邑坂

耳谷浦 東西可十八町南北可十町可接于耳谷地四町許海

浦及南部内 有漁舟漁鱸物鮫上鮒等小鱼

山澤館趾山 在山沢高可四十間壘上之平地 東西一町余南北

四十間許西有空塹 東南北有大小二重塹古昔青田氏累女

居号標葉氏未滅之間相馬封境堅衛之壘也登此壘則眺望

四方殊東臨耳谷浦于目下遙見浦及沖實名譽勝地也壘左

右人屋連軒朝夕烟阜奕堡主青田氏先人青田孫左工門祐

胤元亨中從重胤公自總州相馬移居與行方郡然後為當

邑山沢堡主衛封境其子新左工門六世右工門常久前盛

胤公滅標葉清隆尔未標葉郡為相馬之有於是令常久移于
新山堡寺郡其子孫四郎常義人永五年乙酉八月顯胤公
攻岩城重隆之時戰死于新田川其子能登常高天支十
一年壬寅二月伊連郡掛田役戰没于平沢其子右工門
尉常清天正十七年巳丑五月十九日新地役鬪死其子孫
孫左工門常治慶長七年退館同十六年移中村治府其子孫
左工門高治寬永中采地百卅七石余其子赤沢市郎左工門
常治赤沢氏小笠原流礼名家也常治自赤沢伊豆守常重
常治赤沢氏受礼法殊常治者赤沢常重之外曾孫也故後
赤沢氏有故常治七命青田氏正統絕焉今稱青田氏皆其
子常治支流余裔也文政五年三月今山沢彦一郎青田紹青田
正統家号青田孫左工門常義

神祠

瀧場明神宮方一在瀧場高地

祭神不詳本地稱十一面觀音每歲四月朔日祀之古以八日

本祠在篁州豐田郡往古勸請焉為青田氏之護神云

別當真言匠王山匠光院文政中合泉
院邑自得寺古之別當瀧場山瀧泉寺及後寺遷了字
多郷岩子邑

有棟扎導師歡喜寺別當匠光院鰥口銘上浦邑勘太郎

千石稻荷明神宮方一在山沢社高地三月十日祭之

鎮坐未歷不詳上棟文曰導師上之坊別當瀧場院

多賀明神小在山沢社平地例祭九月二十九日

祠行津邑 本氏天野官芝石見止

所祭伊弉諾尊當社稱行方八社總頭

愚考所載延喜式神名帳之行方八社其一多賀社鎮坐中

郷高邑是旧社也云然則當邑所祭神勸請社乎

社地有大杉三株一周一丈五尺五寸一一丈二尺七寸

東照宮叢祠 在久文

別當山伏古室積院

僧院佛堂

瀧場山弥陀院瀧泉寺趾 在瀧場真言宗岩迫山歡喜寺門末

當寺元亨中自然刈隨末瀧場祠境在寺別當祈願所也青田氏

在當邑為滅在檀越云宇多郡岩子邑瀧泉寺緣起云万治年

中勝胤公寄寺田于小高鄉瀧場山瀧泉寺雖關東後未之

祈願所是廢已久故彼彼旧跡于岩子邑号瀧場山瀧泉寺其

後過廿年延宝八庚申年勸請瀧場明神云々虽然延宝宝丁

中所誌之寺改籌耳谷岩子兩邑有同名二个寺按後再建廢

寺于耳谷邑昔乎是亦天明之頃廢絕歟今亡

淨土地福院趾 在西内真言宗赤木山長命寺改放生山門末

當山穴基未詳昔有西内氏牌名勇安壽福禪定門天正十九年辛卯三

月西山答石 某年合當院於泉沢村大悲山地德寺

醫王山医光院 在瀧場真言宗長命寺門末

當山関基未詳文政八乙酉年以當院合于泉沢邑地德寺

瀧場山瀧場院 在瀧場本山派修験高平山上之坊派下

當院由緒未考千石稻荷別當也

根本山阿弥陀寺宝積院又号養 在中内地根本羽黑派修験日

光院派下謁見延享中寺院籌云東照宮阿弥陀堂境別當且

那湯殿行三十五家文化年中絶院尔末女場邑金剛院兼持

當院

阿弥陀堂方一間 在境内三尊阿弥陀行奉 上棟文曰享保九年

甲辰四月十八日宝積院

武家

青田氏前見

西内菅右工門胤安

天正中自上报込邑中山移当邑西内故氏号先是称西氏其子菅右工門胤宗移中郷高邑

云今称西内昔皆其裔也

齋藤孫右工門

寛永中采地六石明厂中七石

齋藤四郎右工門

寛永七石明厂同前

右二人明曆四戊戌取治元正月自勝胤公賜采地之印及一鎗

舊家也

齋藤利右工門

采地廿五石

天野藤十郎

廿石天野幸太郎

井戸川勝次郎

廿八石

井戸川宗八

廿五石井戸川平太郎

阿部十郎兵卫

廿一石

半谷金

七石

右八人安永六丁酉年所誌之武人也

原?

准治府士采地

天野藤十郎

廿石天野幸右工門

井戸川甚右工門

十五石

阿部十郎右工門

十五石渡部弥右工門

右六人文久二壬戌年所誌之武夫也

奥相志四編卷之十三目錄

岡田村

地勢

村域

古今田秩

户数

人貢

地名

金子坂

河

池塘

古館址

妙見祠

山神

田神

天神

東照権現

長泉院

洞槽址

妙光院

修本山

宝性院

羽黒絶

門光坊

上絶

岡田氏

記古墨条下

二本松氏

古今武夫姓名

岡田村 地勢南山連東西接于泉沢邑山北方低地鄰于大井
 邑以河流為境東与福岡邑接耕上西南接于吉余邑山北与
 南小高邑接耕上村城東西十二町南北廿町許有街衢邑人
 自金子坂謁見河至北内居街路左右谷中或住川泉田河辺
 寛永十六巳亥年清丈冊云邑位上々田秩千百十六石六斗
 四合明曆二丙申年丈勘上位上下秩十九石五斗九合四勺
 元禄中查丈位中上秩千六十二石二斗七升九合五勺新田
 六石八斗二升八合元禄十五年所造于幕府之村秩七
 百七十一石九斗六升八合元禄中戸数五十八天明三癸卯
 年四十七戸二百六口同六丙午年黄冊云秩九百六十九石
 内八十内百六十二石内七片付地癸卯凶歲荒田外十九石
 内給地稅則五々稅子五百三十九苞戸数三十六八戸寺
 内廿八人實百七十四口三十四人寺社人馬廿四匹弘化
 戸農家

(Faint bleed-through text from the reverse side of the page)

九廿五區各有田圖

金子坂 在街路以林地坂下泉沢

河 流乎東北上川原田下川原田地大井邑界

池塘 在山田長四十間橫廿五間許注岡田福岡兩村之田

古館趾 在北內東西三十五間南北五十間許高可一丈五尺

在昔岡田氏女々居趾也岡田氏相馬門長以相馬胤村公次

子相馬五郎胤顯為初祖胤顯嫡子岡田小次郎胤盛同五郎

胤康父子元亨三年夏四月後胤康公自總州移于奧行方

郡領郡之岡田院內大甕八免鶴谷飯上江矢河原教邑建武

元年築岡田墨累世居焉至天正中世々為小高郷兵士之隊

長而武藝籍甚也胤康十三女岡田八兵衛重胤慶長十六年

季冬彼中村城郭內居小野口墨爾末岡田墨廢而為圃存古蹟耳

神祠

妙見神祠 在岡田館趾高地宮二間四面花表豎橫九尺五寸

社地東西十間南北十五間有古杉五株是則岡田氏鎮守也

如今為里社每歲九月廿二日有祭祀上棟文云奉建立妙見

大菩薩一字大且那繁昌當村守全所岡田帶刀公御武運長

久當村氏子繁昌 別當 妙光院

愚按謂建武之書者可疑岡田帶刀近世人也恐此書後世

記之者乎 山神祠 在北內小宮方八寸社地四間十間有大杉二株

十月十七日祭之園村者神酒 別當山伏 妙光院

田神祠 在山田小宮方八寸社地二間三間有大松一株

以上一室一上以
祖道入大禪師尊牌
慶十二世当院只山觀菴
大和尚二世大眼州
住忍長全新成智光
世而山芳轉田
寺魯鈍天明中
坊魯鈍住持

每年秋社日祭之園村者集拜飲神酒。別當妙光院
天神祠。在天神林。小宮方一尺。社地三間。五間有松樹。

東照權現。在久文

宮主二本松文吉工門
別當小高邑不動院

僧院

龍峰山長泉院。在藥師堂。曹洞宗。小高山同慶寺末寺。

閑山同慶十四世白參和尚。昔水谷氏水谷村居館之時助成之寺也云。

寺域有十五堂。往年蓋文政合于川房邑大法寺。

北斗山妙光院。在南内。本山派修驗。高平山上之坊派下。

古來妙見祠別當也。往年天保獻金十兩于官。為代々寺社官。

室性院教賀坊。在久文羽黑派修驗。花林山日光院派下。無

緣地。延享四丁兩年。且那湯殿行四十二家。後号四明坊。往年

絶院

門光坊。羽黑派山伏。見延享中牒。絶。

武家

岡田氏。見前古墨条下。

二本松氏。居天神前。

二本松城主二本松治部少輔源政泰次子安房守義秀。其子右馬頭國秀。聚堀内左土門太夫相馬女女。二本松正統。義國伯父。以偽計殺國秀。故後室飯相馬而産國秀。遺腹子成人号二本松右馬允国吉。天正十七年坂本役奮戰。伐糠田内膳。擧武名時年十八。支祿中泉地二貫七百四十七文。元和申五十

右二本松將監其子右馬允明丁酉戌戌改元正月自勝胤公
賜采地十六石印證其後有故沒采地而更賜八石田子孫至
今相繼号文右工門二本松本宗義國嗣子右京兆義純天正
中刺伊達輝宗即自殺子國王丸守二本松城伊達政宗攻之
遂城陷國王逃而據芦名家後為義廣見害家泯矣

佐藤五郎右衛門居当邑後移中村治府

二本松右馬允采地十六石賜采地印及一鎗四戌戌年正月

門馬喜兵工五采地十二本松文右衛門八采地

右二人安永六丁酉年所誌也

二本松文右工門采地梅田木工之助采地岡太四郎采地二石

右三人文久元年所記當邑武夫也

卷杉合匠 合箱工藤四郎古來勤公用

傳言其祖隨旧君自關東來而旧來作合箱每年八回獻之正月

享十一日二月初午三月神事七月正月十一日藏尻上曲物行

器而賜酒肴備饌二月初午代穀五斗賜米二斗五升近年賜

一斗昔者賜采地如今与福岡邑岡百姓共正二五九十一月

潔齋詣妙見社又君公江府上下拜謁于岡田街道老臣春

秋巡鄉亦出而見之是例也往年其家絕今片草邑藤四郎者

繼其業祿家名勤公用

Handwritten text on the right page, likely bleed-through from the reverse side. The text is arranged in vertical columns and is mostly illegible due to fading and bleed-through.

奥相志四編卷之十四目錄

吉奈邑

地勢 村域 古今田秩 戸数 人負

地名 白旗神 愛宕神 白山神 窟堂

弥陀薬師観音 阿弥陀堂 玉都塚 玉木

圓月寺 三國院 修本山 古今武夫姓名

Handwritten text on the left page, likely bleed-through from the reverse side. The text is arranged in vertical columns and is mostly illegible due to fading and bleed-through.

國府志
 於此
 外
 山
 國府志
 於此
 外
 山

吉奈村

又作吉名

源順和名抄所載名區地勢南方山北方低地東南

連山西北平夷耕上也村域方十町許東接于岡田邑南接于

泉沢邑西接于小屋木飯崎二邑北鄰于南小高邑民屋南面

山第前高各有坂繞有山圍後低地而深田也寬永十六已

卯年田圃大勘邑位上村秩五百七十九石九斗七升四合明

曆二丙申年查丈土位中秩三百廿六石二斗二升三合二勺

元祿中清丈冊曰上位中上下圃秩四百四十九石四斗二升

十合一勺新田四十六石八斗七升八勺一勺同十五壬午年

所達于幕府之村秩二百八十一石五斗二升四合元祿中戶

數四十四天明三癸卯年三十四戶百四十二口同六丙午年

黃冊云秩四百三十七石四百五十四石內五十五石內三十一石片付

地天明二年稅則五八稅子二百四十七苞戶數廿五社於人

戶農家二十三人負百十五口社於人馬十三疋弘化二

受名神祠、在地藏堂、宮一間、四面例祭六月二十四日

別當 右 同 院

白山神祠

佛堂

窟堂、在岩屋堂、彫弥勒葉師觀音三尊於岩長光跌共八尺

余傳曰大同二年德一大師作之拜殿、堅三間、橫四間、修理人

之境、內東西十二間、南北八間、以山脊為境、右窟堂之左右、岩

穴數多、緣日二月八日 別當 三 國 院

窟堂

弥勒



岩屋三間
前堂二間
一間半

葉師



南向

觀音



德溢大師彫刻有彩色、年久而形像磨而不明

阿弥陀堂、在中坪、堂六尺、四面、堂地方三間

表歷不詳、緣日 別當 三 國 院

玉都塚、在玉木、有大木名玉木、往年暴風折之、今有小條

在昔建武之頃吉余邑有瞽者王都者參篋于大悲山葉師觀
音彈琵琶已一百夜或曰一夜一時一少男來而謂王都云予是非
人居此谷池大蛇也夜日聞琵琶音曲脫煩熱苦今謝之告大
事予住于此千有餘載身長大而能住此池故俚日降大雨
以小高鄉為湖汝可早避此地若告之人則亡汝矣山谷震動
忽然入池王都大驚懷一心思吾欲生則害萬人吾死則萬人
生不如捨一命助万人也夜未明詣小高城謁光胤公具訟此
事言未畢天地晦冥迅雷大曳取王都于雲中害之其尸寸寸
下河々或云尸浮大悲山池水君公大驚急令猛士強卒討大
蛇于大悲山矣公感王都忠誠祭其灵乎前窟池為弃財天
且厚供養之為冥福架橋于小高城南名琵琶橋云葬屍于吉
奈邑築塚王都塚即是也塚上生奇木名玉木似椶櫚其葉
似銀杏非銀杏里俗云昔者此木結玉實美珍木也此故地名

亦曰玉木

大蛇之事詳泉沃葉師觀音及小高琵琶橋之條下

僧院

岩屋山四月寺跡

在

之文

曹洞宗小高山同慶寺末寺

同山同慶十七世貴山和尚昔年太守小高在城之時土器迫
有庵号四月庵君公寄寺料四ノ四十五文文林傳代々勤
齋僧慶長中公徙于中村城之後為廢庵貴山和尚再真之
稱况基元林十三庚辰年同慶廿五伯雄和尚隱居于此故此
谷於今名山居迫宝永元年甲申正月元日伯雄寂後發心者
居焉至元文中庵主傳西死後廢絕先是當邑無蘭若故乞建
一寺同慶寺而正德五乙未年同寺境于岩屋葉師堂東建立
一字以四月号稱岩屋山四月寺松沢院住僧空外同基而弟
子正智紹住職然人家隔絕不得便利是以移同寺于今之地

云 某年合子兩志寺

古代

初祖道元大禪師 同慶十七世當閑山貴山尊大 延宝四丙辰九月廿日寂

二女正外玄明 轉妙德院室六三月朔日寂 三女大隣 轉衣 四女梅林 轉衣

五女育仙 他之 六女面山瑞芳 天明中住持

白旗山三團院 行院 旧号三居 中坪 本山派修驗謁見本寺高平山上

之坊 延享室厂寺社簿所載白旗白山愛宕三祠別当社料

二石二斗六合四勺吉奈邑三行院其子清光坊

武家

渡部三左衛門 寬永十六年采地五十五石 志賀三石工門 采地廿石 寬永十六年

佐藤惣右工門 寬永十六年 木幡木工丞 右同年 金古門兵工 標葉卿 古同年石後移

佐藤宗左工門 明厂中采地十一石 四年戊戌正月自勝胤公賜采地印及一鎗魚家也

岡田宗太夫 采地七十石 安永六丁酉年名簿記之

奥相志四編卷之十五目錄

泉沢村

地勢

村域

古今田秩

戸数

人貢

地名

池塘

大悲山氏由緒

前窟薬師

前窟阿弥陀

後窟観音

大蛇之説

地徳寺

武夫姓名

泉澤邑、舊名曰大悲山邑、後作大久昔、數有火災、人皆謂邑名
 有火音、故有火災、因以改泉沢、尔後無火災云、地勢山連于南
 西北三方、田野南北短而東西長、村域東西三十町、南北可十
 町、中有南北街道、民家各據山居焉、東隣于水谷邑、接耕土、西
 接于上根沢邑、山南接于耳谷村、山北西方接于吉奈邑、山東方
 接于岡田邑、山往昔公族居當邑、稱大悲山氏、明曆中、村秩四
 百七十七石一斗八升東深田、元祿中、田圃大勘、上位上下秩
 四百五十二石八斗二升七合七勺十九石一斗六升一合新
 田同十五、壬午年、所達于幕府、之村秩二百五十七石八斗一
 升二合外方百五十二石五斗七、元祿中、四十二戶、天明三癸
 酉年、廿八戶、百廿二口、同六丙午年、戶口籍冊云、秩四百三十
 八石內四町、內九十七石內十一片付地、癸甲山歲荒、外無給
 地戶數、廿八戶、人負八十七口、馬十疋、弘化二乙巳春、田圃大勘

泉澤邑、舊名曰大悲山邑、後作大久昔、數有火災、人皆謂邑名
 有火音、故有火災、因以改泉沢、尔後無火災云、地勢山連于南
 西北三方、田野南北短而東西長、村域東西三十町、南北可十
 町、中有南北街道、民家各據山居焉、東隣于水谷邑、接耕土、西
 接于上根沢邑、山南接于耳谷村、山北西方接于吉奈邑、山東方
 接于岡田邑、山往昔公族居當邑、稱大悲山氏、明曆中、村秩四
 百七十七石一斗八升東深田、元祿中、田圃大勘、上位上下秩
 四百五十二石八斗二升七合七勺十九石一斗六升一合新
 田同十五、壬午年、所達于幕府、之村秩二百五十七石八斗一
 升二合外方百五十二石五斗七、元祿中、四十二戶、天明三癸
 酉年、廿八戶、百廿二口、同六丙午年、戶口籍冊云、秩四百三十
 八石內四町、內九十七石內十一片付地、癸甲山歲荒、外無給
 地戶數、廿八戶、人負八十七口、馬十疋、弘化二乙巳春、田圃大勘

武三年四月後，重胤公戰死于相州固瀨川，其子号大悲山。次郎兵衛朝胤，後親胤公，屢有武功。朝胤後孫大悲山，民部丞。采地三十一貫九百五文。文棟焉民部嫡子木工左工門，自慶長七年居北郷川子村，食三十六石田。其子長十郎，夭折無嗣。家斷絕。木工左工門弟伊賀之後孫住中村。采地百石

前窟藥師 在藥師前

彫尊像于岩長丈余，夾侍十二善神，長八尺余。德一大師作緣。日二月八日拜殿，豎二間橫七間，半有上棟。文曰：奉蓋替藥師堂一字御助成。大且那御願成就所大導師金照寺法印善心。正別当地德寺奉行門馬義兵工境内，東西廿間，南北十間，以山脊為塼，大古松有七株。自藥師至阿彌陀之間七十間，自弥陀至觀音之間三町。

前窟 藥師 佛畫 德一作 彩刻朱 金簿

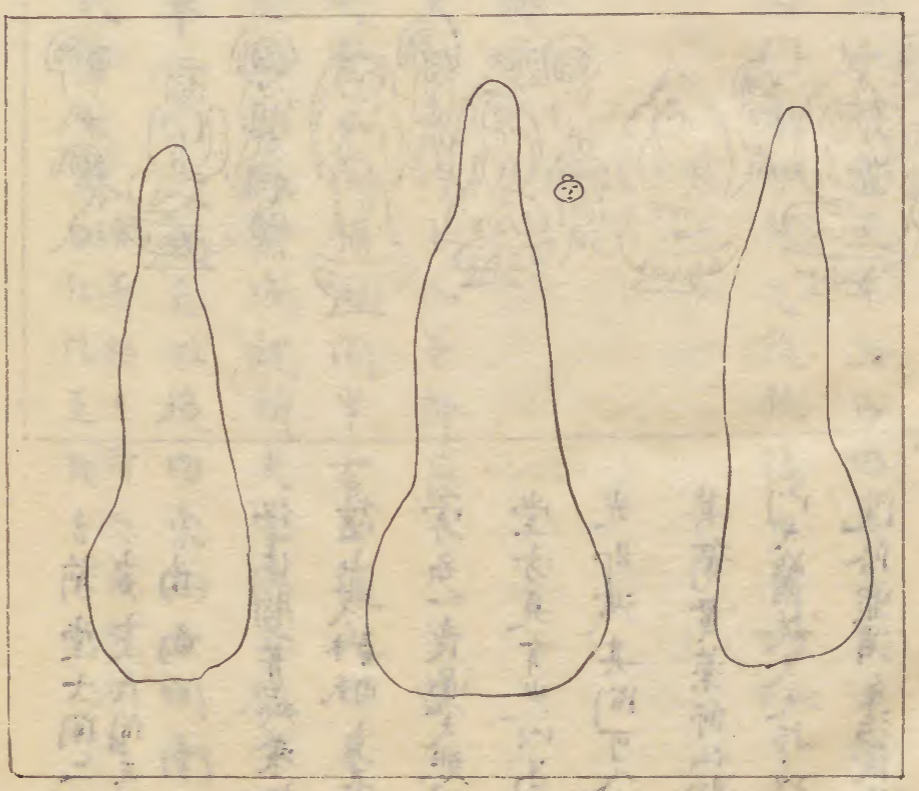


前堂七間二間
山名室六間三間
南面

仙体胸有疵，或記曰：小高人新館山城本氏青田之子彦左，工門有旁名。一夜過大悲山街，通丁藥師堂，方見有光，以為狐狸性而射之，光即滅。其間可八町行而見之，則其箭貫藥師仙胸，而血流彦左。門大驚，投矢九拜以謝罪。尚就別當院修罪消之法。後遂家没，亡余仙堂，而稱青田氏。一說：武夫久左工門者，見金色光自街路長坂岫射之，云彦左門之謬，故不詳。

前窟阿弥陀 在藥師前 弥陀像長丈余夾侍十三菩薩長六尺余彫仙像于岩共德一所為也拜殿堅一間半橫三間半境內東西五間南北三間大松古木有二株緣日九月十五日

前屋阿弥陀
三尊弥陀立像
德溢作岩磨滅
佛像不明如畫
岩室亦久與一
間中二間許
無前堂



後窟觀音 在後窟于觀音像長丈余夾侍三十三身菩薩長五尺余彫尊像于岩德一所作也相馬封內三十三觀音二十七番順礼呼

歌曰唯憑メタノマストテモ三十余リ身ヲサヘカヘテ救ノ誓ヒラ 雲泉

拜殿堅二間半橫五間半揭觀音堂額佐々木緣日七月十日九月十七日

境內東西十五間南北十間有大松二株

右蓋国之灵場也傳云三尊灵仙大同二年德一大師彫刻之六休彫出古金泥至五六十年仙休尚存光彩如今為濕気消彩生苔仙顔亦甚坐也旧来兩覆屋自公修理之至文政中廢之為修覆料賜鞠製判後又廢此事方今郷里者寄進修之力不足又破壞云

後窟觀音品

千手千眼觀世音

長三丈余蓮臺共

巾三丈余一云丈余

二十八部童子長

三尺余一云三十三身菩薩
長五尺余

德溢彫刻彩色金箔朱
今像不分明也



岩室 高三丈余
巾三丈余
前堂五間

西面

三行有文字不分明也

大方五寸許

大蛇之說

傳言昔大悲山有大蛇旅人憂其害建武中替者玉都也者一七

日參籠于窟堂時大蛇化人夜々來而与替者談焉当參籠已

終之夜蛇語玉都曰予是大蛇也池小而身大不能安居故他

日以小高鄉為湖而為我居所汝可早避小高蛇去焉替者大

恐怖詣小高城訟光胤公々乃令勇士殺大蛇于大悲山此一

事載光胤記大蛇物語其他諸書大同小異多為虛說者持大

蛇之事實在光胤記不止此書妄說多物語也者不知何人作

而今替者語之云是故為虛說乎然吉奈有替者塚玉木小高

有琵琶橋存古蹟不可不謂虛妄舉光胤記大略如左

粵光胤公妹夫大悲山次郎兵工朝胤居館近谷有大池不知

其淺深當池北有窟觀音藥師故曰大悲山小高鄉有替者玉

都者為立願一十日參篋此觀音滿願夜既二更一少年未問
曰瞽者奚自琵琶音曲堪感請更彈一曲玉都諾彈青海波少
年曰予聞妙曲可滅無明罪謝之無物告大事以為施物必母
語人我住此池大蛇名無緣大蛇當初為山寺呪童迨里某之
娘愛予容顏美且慈慕切予不志焉女遂投身于此池一時予
過此池邊忽然女未有怨色曰今與君言取我袖誘池汀豈計
與女共化為大蛇不得止為夫婦居此池千七百九十余年不
堪蛇道之苦願得化而夫婦共成仙教詣觀音菩薩師靈山也
古有生性多喰人至後世明君並起且高僧眾是故不能現蛇
身盤居已久迨今女無名居無高僧而天下大亂方今在光胤
朝胤舉武名于奧州未有名將德今也時至三十七日降大雨出
洪水以一國為大湖以衆人一為千七百余年生性永住焉我
又為謝恩以足下為國主足下安行國政極榮花子孫永繁昌

女疑之然則以我等二人崇明神為鎮守我可成仙而永授富
貴也自明外日薄午雷震降暴雨可族之言畢震動雷電大蛇
入池玉都大戰懼一心念觀音至且尅而聞詣觀音少女声玉
都謂女蛇未將食予也恐怖女問玉都曰瞽者自何來請為我
彈一曲玉都曰君自何來礼子女曰予近里首也有宿願詣焉
玉都曰聞少女美声量祈結親者子女曰是何言乎我唯為衆
生濟度利益每月今夜拜詣焉子亦當不祈貪欲而禱慈悲天
命脫解矣有國君而行政至瞽者得徘徊以保身命是故祈國
主安穩不可些忘主恩渥而可為人專慈悲方便邪見慳貪則
必隨蛇道而永受苦或身熱鉄或為智者見殺鉄釘繫打于已
住池澗則蛇身自爛死者也蛇執念深亡後於池汀誦千部經
則大蛇成仙而無再為害焉子前世之宿業拙五體不具而成
仙難以慈悲滅宿業守仁義則成仙而子孫繁榮無疑教示畢

而異香薰郁女人去矣玉都如夢覺至黎明禮拜仙前飯家以
大蛇之言待明日入夜不寢寐女人示言每慈悲則成仙惟此
世後宿祈永來世則子孫繁昌若集滅道悅者若本而苦者樂
種也勿忘主恩祈國主安穩者是即觀音菩薩也示現而使我
告於光胤公也外道之蛇言何惑之有哉於是去欲心歸慈悲
忍辱夜未明詣堀內城謁光胤公大蛇自今日迄午降大雨以
國為湖之言至觀音示現之事具流冷汗而訟之時俄然黑雲
起迅雷墮落于屋上取玉都于雲中不知其行也光胤公大驚
疾命圍國之鉞工立鑄於大悲山令作大釘六郎長胤七郎胤
治司之文間木幡須江青田之族率三百余人以夜繼日打釘
于大悲山之山谷大蛇為之死矣玉都屍首手足異所在池中
人皆哀悼之此池不過一七日一夜水尽枯為谷底近里者多
捕鱗族然而命眾僧於池汀讀誦千部經執行大蛇成仙之

法且祭大蛇靈為釘野明神至後世並稱葉山權現古祭蛇休
祠也云又弔玉都後世享供養之永為冥福堀內城南小高川
架橋名琵琶橋存于今

一書云大蛇自語玉都曰蛇之惡者栗木也見打栗杖即死告
之公故打栗杖于大悲山邑山野殺大蛇其蛇骸散在所々以
耳落所名耳谷以角落所名角部內以有齒所云大齒今作是
所以存于邑名也又云金子坂之下設八十三韃今作是電作大釘打
之大悲山蛇不堪苦志去而死今小高所々有蛇骨又金子坂
多出鈇落故名金子坂祭玉都之靈于大悲山池中稱弁財天
云按祭玉都稱弁天每其理蓋弁天多建
池中故後誤以在池稱弁天昔乎
按大蛇之說所載光胤記如右蓋出浮屠氏之作歟男化為
大蛇又觀音現女人而說成仙且教殺大蛇之術皆以似浮屠
之專說至于打大釘于山谷或打栗木殺大蛇其尸飛散所々

存邑名之說則可笑耳夫以蛇力覆大山出洪水以國土為湖
 之言自上古以降未聞如是者也若將有變動國土之靈則奈
 俟見打釘而死哉且安得打釘于大山哉其餘偽言不足悉辨
 故入以此大蛇之說為虛妄也雖然至今處々出蛇骨大如白
 藥品曰龍骨換藥品者曰是超五百歲非千載旧骨不為上品
 是以考之則當光胤公之時乎然則有當光胤公時蛇害人公
 命諸士殺之乎而後人附會怪妄說以作此書也者乎

大悲山地德寺或自能又慈德 在前回 真言宗 長明寺 後為八門末

當山末歷未詳旧末窟藥師觀音別當也境內自松根清泉涌
 中為用水有大楓樹

武家

大悲山氏前見 青田九郎右衛門寬永十六年 此地一石

奥相志四編卷之十六目錄

水谷村

地勢 村域 古今田秩 戶數 人負

地名 池塘 水谷氏

牛頭天王 鷄足神 熊野宮 山神 田神

荷渡神 正觀音 增福寺址 法性坊本山修驗

正學坊羽黑山伏 長壽興右衛門

水谷村 泉沢邑細名支村也。古在大久邑之中。後分為一村地。勢東西有山而谷々多矣。山迫低地自北直南長。東有天王鎮。陸高山。早歲憂陂水不足。又有北風之怨。村域東西可三町。南北可八町。東起山堰。女場邑。西接泉沢山。南堰耳谷邑。北接泉沢山谷。元祿中田圃丈勘。邑位中々。秩二百十九石二升六合二勺。新田五十二石九斗一合一勺。同十五。壬午年所達于幕府之村。秩百五十二石五斗七升四合。元祿中戶數廿二。天明三癸卯年十戶三十二口。同六。丙午年黃冊云。秩百四十六石。内十町内十三石。内三片付地。天明癸卯黃冊。稅則四三。稅子五十。苞戶數八人。實三十口。馬五疋。天保十四壬寅春檢地上位。中々上田二町七反三畝八步。中田二町九反五畝八步。下田四町九反四畝廿四步。秩合百七石一斗三升五合。上圃三畝。下圃二反七畝十七步。下圃一町六反一畝廿四步。秩合

水谷村 泉沢邑細名支村也。古在大久邑之中。後分為一村地。勢東西有山而谷々多矣。山迫低地自北直南長。東有天王鎮。陸高山。早歲憂陂水不足。又有北風之怨。村域東西可三町。南北可八町。東起山堰。女場邑。西接泉沢山。南堰耳谷邑。北接泉沢山谷。元祿中田圃丈勘。邑位中々。秩二百十九石二升六合二勺。新田五十二石九斗一合一勺。同十五。壬午年所達于幕府之村。秩百五十二石五斗七升四合。元祿中戶數廿二。天明三癸卯年十戶三十二口。同六。丙午年黃冊云。秩百四十六石。内十町内十三石。内三片付地。天明癸卯黃冊。稅則四三。稅子五十。苞戶數八人。實三十口。馬五疋。天保十四壬寅春檢地上位。中々上田二町七反三畝八步。中田二町九反五畝八步。下田四町九反四畝廿四步。秩合百七石一斗三升五合。上圃三畝。下圃二反七畝十七步。下圃一町六反一畝廿四步。秩合

八百一斗二升四合田園惣秩百十五石二斗九升九合由六
 升九合三勺給地二石四斗一升六合三勺古荒地一斗七升
 五合六勺万倒地諸不廢地可復地之共五石六斗七升三
 合四勺定毛引名宇中引荒田也共五石六斗七升荒
 地四畝荒田五畝地收永八十二石七斗九升四合五勺正地
 新田下田八及八畝廿六步秩七石四斗六升四个八勺下田
 一町三及六畝九步秩五石三斗一升五合七勺田園秩合十
 二石七斗八升五勺内一石四斗五升五勺七勺七斗一升
 八合一勺定毛引一文久光辛酉年戶口籍冊曰田園合十町
 升五合六勺正地畝一丁五及六秩九十八石三斗三升五合
 三及一畝十二步畝十五步園秩九十八石三斗三升五合
 九勺内八石一斗稅則四五稅子四十石二斗二升三合一勺
 戶數八家人貢六十二口男三十一人馬五匹
 地名 宮前民家四戸 妙婦迫堤迫田 堂平迫田 割田迫田

須加麻民家二戸 武刃民家二戸 田園林 九七區

池塘三 妙婦迫堤長四十間 幅十五間 堂平堤長三十五間 橫十三間
 割田堤長二十間 橫八間

在昔水谷氏住當邑有館跡
 水谷氏岡田氏旁統也自本宗家岡田新兵衛胤家分與當邑
 居焉世々相馬之功臣也其後水谷遠江胤利後改其子越中
 其子常陸初号胤保其子伊豫胤貞其子右兵工胤氏其子式
 部丞胤重當外天公之時智謀之老臣也兵革之間屢立功食
 廿九貫百六十五文采地文祿二年清其子長左工門將之慶長
 中去當地移中村城下嫡推兵工義宣仕建德公為老臣威
 權超父祖食祿四百石嫡子權之助唯重早歿三弟右兵工

直重為兄之嗣直重亦早世絕嗣家泯君公有命以羽根田
瀨兵工重清三男弥藤次為清令繼水谷之家賜采地百石旁
族水谷伊豫胤滿胤定同尾張村重胤滿兄弟共老職之功臣
也兩家後孫亦在今

神祠

牛頭天王祠

宮方一間在武州社地高山有松樹古曰護

神像長三寸五分

或書曰六寸大日像神祠僧徒往々稱
本地置仏像者多矣是非正義也

里人傳德一大師開建也在昔水谷氏為鎮守崇信之如今里
社例祭六月十五日八月十五日

鷄足明神

在水谷氏茅趾

別當 真言增福寺

今福岡邑 行音寺

神官 西山雅樂

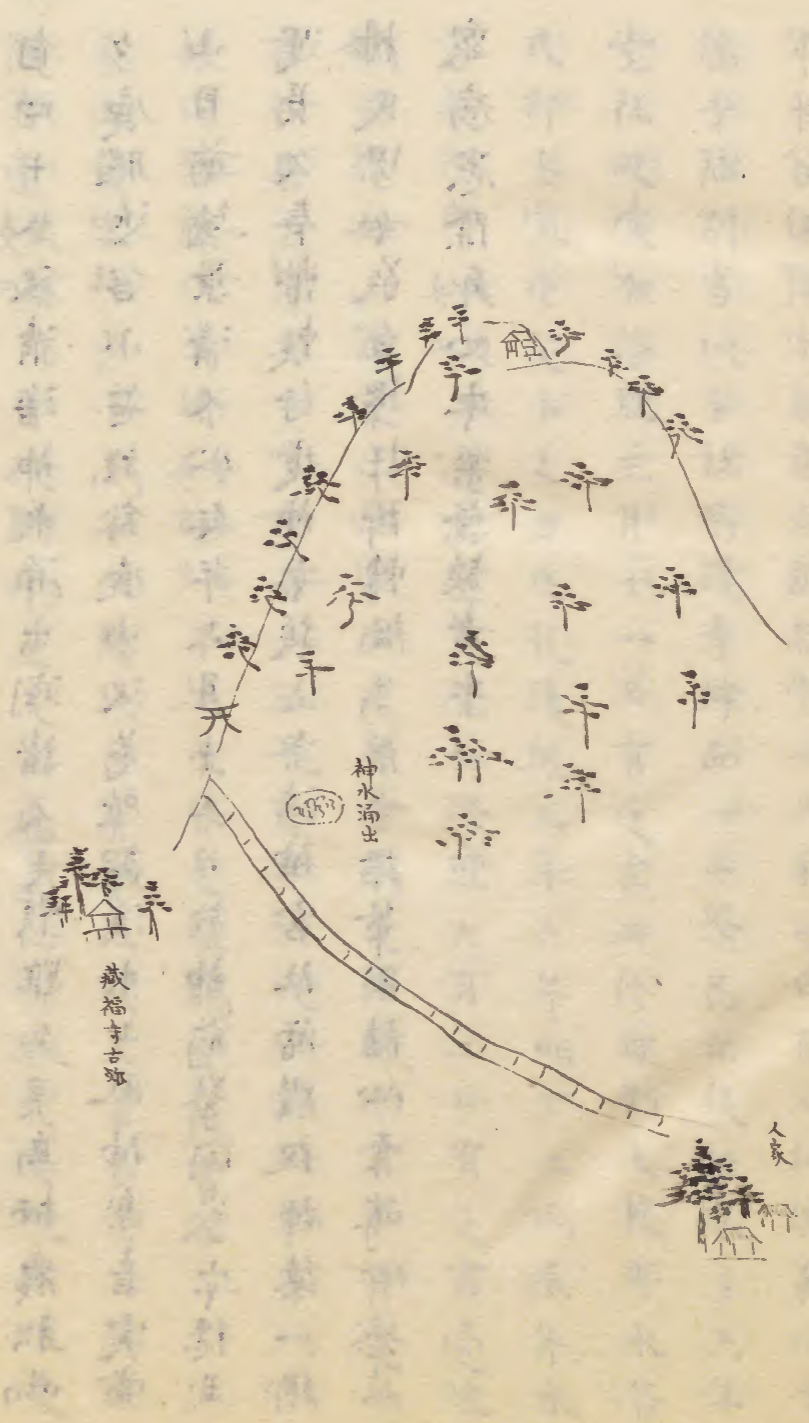
牛頭天王畧緣起

陸奥国行方郡八景庄水谷邑鎮坐牛頭天王所祭素盞雄尊
本祠城州愛宕郡祇園社是也当里社旧祠而不知何人勸請
為自元亨建武至天正數百年之亂女五歲七道神社仏閣衰
廢当此時失当社緣起由緒矣古傳曰桓武帝之苗裔平繁盛
六女海東小太郎成衡有五子分与五郡称橘葉椎葉岩城岩
崎行方五氏者是也五男行方五郎隆行領行方郡中小高中
郷而以当社為鎮守造宮宮祠寄社鎮云隆行七世五郎胤勝
無嗣支保中家泯絶元亨三年相馬重胤公自總州相馬移居
行方郡太田邑別所後移小高當時戰爭不息当社漸衰廢相
馬同宗岡田次郎胤顯嫡孫常陸胤家分与水谷邑于支流而
令居于此地称水谷殿及以当社為鎮守再興宮祠其後至水
谷遠江常陸胤保之時永正元甲子年季春廿五日創建增福

寺同十二乙亥二月廿二日有仙宇修覆供養天文十五丙午
年水谷伊豫胤貞建立觀音堂十月十七日有入仙供養以增
福寺補別當以当社為護寺神而一山繁昌爾後經五十六年
堂社破壞加修理三月十一日有遷宮此修理則大檀那水谷
式部丞胤重父子之力也後復經五十六年明丁二丙辰年水
谷長次郎後改推兵工通宜屋葺替加修理六月三日有遷宮通宜
嫡子推兵工義宣仕昌胤公元祿中為老臣職而有加田食四
百石其子推兵工唯重右兵工兄弟早世沒田祿因君命以羽
根田跡藤次為清母水谷通宜女令繼水谷之家賜食祿百石
天王鎮坐社山小高每双勝地自麓登社頭五百步余山脚有
觀音堂藏福寺境內自此躋南至天王廟前四方眺望其絕景唯是
集一萬西釘野名山聳嶺雲東村上蝦沢湊鱗浪洗池門海士
小舟泛々垂釣曳網春秋共同矣當北建武中所築小高古城

星々高尚臨北星宮神每年五月中申日祭禮之牧牛越原渺
々南古西行法師詠歌名區葵岫高瀨清水遙見之社頭前後
自四十八沢清淨神水涌出洩諸人之喉雖々灵鳥栖嶺松吻
々廣眠近谷小筵於鈴鹿山沢菴所謂溪水山風神樂音實當
山目前絕景清人心每年六月十五日於神前擊国家字穩武
運長久奉幣執行疫神安鎮之祭法神官社僧讚祝神德一鄉
村民男女敬自揖拜祈轉禍為福參詣葺因信心厚薄有感庶
衆病悉除身心安樂無疑者乎

文化五年丙午五月修理天王宮時別當增福寺僧住僧於是
 角部内邑龜南院看主勤增福寺檀用此僧不才而僅效日用



之法式天王外廷座之時看主猥出其神体懷之直入民家飲
 酒忽懷中如鳴動恐其神灵速皈龍南院浴水法樂以謝不敬
 之罪然神怒猶不解看主時々狂乱言怪異之事又正氣修法
 用一時勤檀用及暮皈寺煮笋食之忽然具相狗賓黄昏有號
 助而過空中者隣家竄閑户聞之其声在空中而不見其形後
 有至寺者看主不在焉有帶而無衣裳有殘食笋尋之五六日
 不知其在所於是知暮夜呼助者即為看主村民大恐怖及日
 暮則閑户無夜行者歷十余日於隔民家四五町山林中得看
 主屍無一手一足人皆曰天王之灵令天狗野之乎此事在照
 本氏筆記
有看主緣者水谷邑庄左
 工門者見聞之語誌之云

熊楚神祠宮小在武茨里社
 山神小祠在須加六正月十七日十月十七日祀之
 別當 金剛院
 女場邑羽黑派修驗
 祠官女場邑西山雅樂

旧神小祠 在割田 秋社日祭之

祠官右 同人 别當 增福寺

佛堂

正觀世音 堂方三間 間古昔四 在小谷津山地 額佐看箭書

傳言大同元年開建立像三尺光趺共四尺五寸行基菩薩作

相傳以菰一本作之

相馬封内三十三觀音第十四番順礼所

歌曰海遠ク漕行船ノ綱手繩苦ト世ハ猶頼ムラン

雲泉

天文十三年十一月春云水谷遠江胤保同定石工門兄弟寄進堂

有建立之棟札云天文中當伊与胤貞又某年上棟文記大且

那水谷弥藤次為清為清權兵衛義重曾孫也昔水谷氏全盛之時修理堂

宇至後世邑人修之 緣日

別當 增福寺 今行 音寺

僧院

天王山正福院增福寺 在木下泉沢 古記書高知山或護葉山

又以護謹何正乎又書鷹鳥屋增福寺鷹鳥屋地名也 永正九甲子三月水谷

常陸胤保開建当山真言宗岩迫山歡喜寺門派無祿往時從

大且那水谷家寄附寺田三石云所載古記境内謹葉山建鎮

寺牛頭天王宮前有荷渡推現觀音堂方四間 阿弥院堂又有

文殊堂般若三之丞者学書有奇特云石社堂別當也

文政七甲申年以當寺合于福岡邑弥院内山行音寺存寺趾

耳

法性坊 在水谷邑 本山派修驗上之坊派下見延享中寺院

際絶院

正學坊 在水谷邑羽黑派山伏日光院派下見延享四丁卯年
寺院簿絶

武家水谷氏前見

長壽者 知管新加部知縣農夫 与右工門

嘉永元戊申年下七歲百二
...

