

通航一覽見

九

|      |   |   |   |
|------|---|---|---|
| 庫文閣内 |   |   |   |
| 三    | 五 | 三 | 和 |
| 八    | 三 | 八 | 書 |
| 函    | 冊 | 號 | 類 |
| 一    | 二 | 一 |   |
| 大    | 大 | 大 |   |
| 架    | 冊 | 架 |   |

139  
閣

|      |     |       |
|------|-----|-------|
| 内閣文庫 |     |       |
| 番號   | 和   | 35381 |
| 冊數   | 26  | ( 9 ) |
| 函號   | 178 | 444   |

男

共廿四

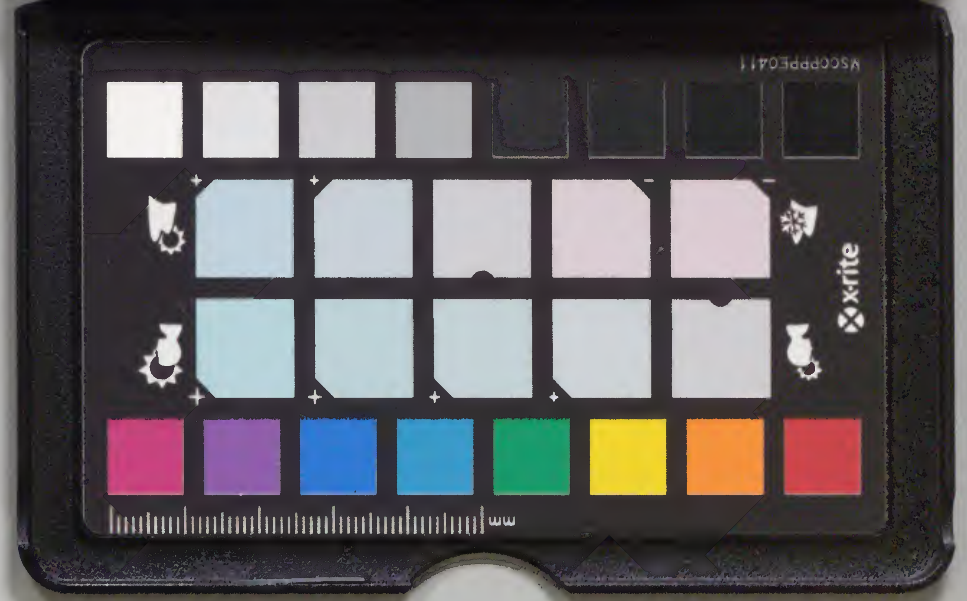


A 1 2 3 4 5 6 M 8 9 10 11 12 13 14 15 B 17 18 19

Kodak Gray Scale



© Kodak, 2007 TM: Kodak





周139

通牒一覽卷之九

北地四郡

北地

上郡

通航一覽卷之九

琉球國部九

目錄

一 未頁 寶永七年





通航一覽卷之九

琉球國部九

○未頁

寶永七年



寶永六己丑年六月七日清代参り  
上り参例乃々々琉球國賀参使  
糸府口一む之令松平 島津 少將  
吉安又命々々不

寶永六己丑年六月七日松平藩蔵書口上



書付

淨代替之舟与琉球國之司中心王君誠使若  
先年之通來年之方在連可江上之依之  
參府延引之辰之不若也

淨日記

因七庚寅年十一月十一日琉球人去不  
因八月廿六日薩摩國鹿兒島城  
發一之今日江戸に來りて其所以

道造り及し行路見物作法等乃  
町觸あり

寶永七年以度淨代替之舟琉球人其初  
里八月廿六日薩州豊後十月十六日大坂出  
因古日依見止也因古不日江戸に發是十月  
十一日江戸に發

美里王子 二十九歳

豊見城王子 因



富盛親方 トミモリ オヤカタ 紫中大吏

豊彦親方 ヨシハ 田

附級 志堅原親雲上 シケンバル ハイキ

新成親雲上 アラダス

江田親雲上 江田 源樂三郎

依久奉親雲上 依久奉 源次樂三郎

屋匠親雲上 屋匠 祐筆

玄城親雲上 ミヤグスク

別當

真喜屋親雲上 マキヤ

知念里之子親雲上 知念里

嘉手新親雲上 カテガリ

喜屋武筑登親雲上 キヤム ナシトウ

玉城親雲上 タマシ

湧川親雲上 ユカハ

醫師

玄里安忠

久場筑登親雲上 クシバ



役人

仲嶺筑登親雲上

筆録

照屋親雲上

富盛

前川里之子

菅原

仲系筑登親雲上

役人

伊依筑登親雲上

小姓

保榮茂里之子

同

棚原里之子

樂童子

伊合堂里之子

同

根路里之子

小姓

内间里之子

樂童子

小緑里之子

同

津瀬里之子

同

野國里之子

同

内嶺里之子

小姓

系満里之子

路次樂人十六人



右八松平藩摩吉様正屋敷扣之字也

牌持一人

冷拿持二人

玩球中間一人

正使二人

副使二人

附役二人

女掌二人

普力五人

役人三人

小姓四人

音樂主取一人

樂人八人

別當一人

路次樂士五人

中間一人



人数百六十八人

古く為津法路等柳屋敷抄く字也 白河法路等抄八

琉球園山形り之申 ○抄りあり法路  
当惟久八日白園佐土系城より

此地之津産船出と云大名

肥後熊本  
五十四万石

細川越中守

長門萩  
三十二万九千石

松平氏初大埔

豊后小倉  
十五万石

出立京右近将監

石見淡田  
五万石

松平周防守

石見津和野  
四万三千石

龜井源政守

筑前福高  
五十二万石

松平紀前守

川筋山檢分  
内取奉行  
四子石

八木勘十郎友

琉球人志居之守上并船六千五艘之書船六

十五艘之役船也

大坂より伏見之船之編引四百五十人外一船

中より引列あり



室永七年

琉球人系府人數之覺

一先系

島津筑後

上下百二十人  
不本道具

旗本

一七本道具

一沙長刀

一馬十五疋

一長柄之十本

一持筒不換

一旗竿一本

一具足櫃二行

一弓三十張

一弩俵三

一家老

島津將監

人數九十人  
不本道具

一因

須良卒人

同口十五人  
不本道具



一因 市米治松原 三年乃具

一因 市米治松原 因

一因 市子丸治松原 二年乃具

一琉球奉行 島津常刀 人数五人 五年道具  
长柄十本 弓十张

一琉球附人 相良松左卫门 三年道具

卜宿百二十人

惣人数百四十七人

古之島津家因勢之台

雲上中官人 十一人

一 莫里王子 子共 二十人 合四十四人

筑紫中官人 二人

中官 七人

雲上中官人 十人

一 豊見城王子 子共 二十人 合四十八人

筑紫中官人 一人

中官 八人

卜宿三十二人

卜宿三十七人

卜宿三十八人

惣人数百八十四人



宿札

松平藩摩当内 贞里王子

松平藩摩当内 豊見城王子

公之趣之宿入鼓吹有之

雜事記

寶永七年五月琉球部八幡馬場と出因因

八月廿六日に藩摩出因因十月十一日九時

江戸迄晴天也 自江此時藩摩出因因 芝田町一

丁目横町 入屋鋪白糸也

琉球紀事

寶永七年十月十一日未之刻琉球人芝新

馬場松平藩摩当内至安白糸也

柳堂日記

寶永七年十月八日

覺

琉球人系りの舟見物之致出公共大勢

了有之町申立留ら也公等往還之障り



不承成り方立中々々々々不承松三之仕込  
町中不承福の以上

十一月八日

去之通立作渡り方町中家持を不及し借  
至底借裏々々思之為し守急度お守り  
此方町中不承不承お福の以上

十一月八日

町中  
三人

因月十日

覚

一明日琉球人出当地日系忘りる町中不  
化法無く振急度了り付は見お仕は思共  
庇より知口不承不承琉球人通りは別ゆい  
さし言笑い仕る事

一琉球人系忘りる付通りは物く町々及他  
悪き所ハ砂と入てり流去扱を他り  
馬受ハ勿漏隣町と合並能早々他り可



戸の少も近々有る處の戸を以て日ハ水と  
折手桶西々家々前々ありて人並掃除之  
沖の琉球人通りハ少前々水と折可戸  
事

一琉球人通りハ別名ハ不知ト一月約事  
強早リ不化法無ク根下戸付ハ本戸根  
ノ家々本戸ノ所在左喧嘩口論無ク根  
下戸付ハ

所琉球人登 城之日又去上野増上  
寺日系詣之日次々家許段是ノ前  
可為女因ノ事

寛十一月十日

去々通云作渡ハ有町中家持去不及戸借  
屋店借少々下仕等々急度取与テ新ハ  
也也沖路有与交ハ

寛十一月十日

町中家持  
三人



因月十五日松平 為津少將在貴家親  
涉禮阿里因十六日在貴家從四位上  
中將之叙任此事亦例あり是より例と相ふ因十七日  
上使ととて米三子儀と賜ふ不  
二子儀あり今年乃礼  
待とて之儀下踏たる

寶永七年十月十二日

一松平藩摩当就系府上使在多伯督与

江巻

所日記

寶永七年十月十五日

浪不百枚  
時後五十

松平藩摩当就系  
松平藩摩当

浪馬代  
時後六  
浪馬代  
時後三

為津筑後  
為津將監

因月十六日



白書院縁類

今度玩球人不相替に連

多府之候河橋様之御意に  
依之候口位上中將に作付

松平藩摩当

右於白書院河内守

抄付りに充  
中井之四号

傳之

因十七日

上候大目付仙石丹波守

松平藩摩当

右玩球人右連の月米三子儀之下

以之柳屋日記記  
雜事記

宝永七年十一月十七日松平藩摩当殿上候

大目付仙石丹波守及右玩球人月米三子儀

三子儀之下先年ハ式子儀之下の若大目

付通 抄付りに充  
河橋様之御意に  
依之候口位上中將に作付

由之由之

承寛雜録

因月十六日十七日かき定城の日出仕乃

軍衣服制限及し道筋發云衛法進



方々より所城内安延寺より奉々と令

せらまゝの所觸あり此是寺行事よりありて  
由宗例の外松大寺堂等

方々各後も長袴ありゆゑ天和夜は籠方  
道筋登湯の事成や免れり今ゆゑ古儀を

寶永七年十月

光

一 来ル十八日琉球人松平藩摩与芝下屋敷

より所監橋所門赤坊と奉表門通り所

芝口門より此是寺行事よりありて  
由宗例の外松大寺堂等

瑞幸橋門より藩摩与芝下屋敷と道筋掃  
除入急る敷り急り子桶と出立不可なり  
お福の通所中往來之具立やとらり也  
お見物之具不作法等々松平守仕の此方所  
中可お福の以上

十一月

同月十六日

明後十八日琉球人坐 城之道筋松平藩摩与



中屋敷下り上屋敷より写し続二紙巻云  
の紙下を中屋敷

十二月

同日

是

至安方巻云と書し下出下書し一人極是將  
對し相識に書し二人極是又手桶に合次書  
可及出上横山路有るを以て是物出と云

物之書乃と云ふ記不し行有る不化法之  
と云ふと付ひ

同日

一琉球人松平藩摩寄芝下屋敷より相見橋  
行門前増と寺表門通通所芝は此の所り  
此増増幸橋此門より松平藩摩寄芝下屋敷  
近女乃の筋西之屋敷茶を巻云出し一了  
町方八町奉行増と寺門前八町社奉行より



警志之儀了也付也

一警固之人教之昨日獨一通

寶永七年庚寅年十一月十六日

以上令條錄

因日

琉球人乞城之役之可尔并布衣之面

是袋之紙の根之可尔付也

寶永七年十一月十六日

令條錄

寶永年錄

寶永七年十一月十七日

一昨十八日琉球人乞終上之可尔外根万之以上

海法出舊代大石父子共云云鳥帽子連衣

袴衣大紋不半耐了有乞城之可尔付也

取書紙付也

但此番代之可尔之可尔及大目付福之可尔

友之可尔之可尔不連之大坂出城番役也



備中守此長左衛門尉おまき

行日記

寶永七年十一月十七日

琉球人宅 城邊通筋松平藩摩与屋敷  
より松平丹後与屋敷松平石見与屋敷  
赤松馬積与屋敷河津民部屋敷より  
赤松今岡通筋より并伊掃部氏番所より  
此城端外松田 抄下りれば道筋例と異なりと  
くは大栗白河内定等河より

秋元但馬与屋敷越前与屋敷赤松与屋敷赤松より和  
田倉田の井上河内与屋敷赤松按掛裏通火  
子西の退治と赤松大子西門より橋を表  
通り井上河内与屋敷赤松八代洲河原目法  
岩井門松平丹後与屋敷河津對馬与屋敷赤  
通り

女道筋之西より屋敷赤松警表出より松平被  
お福也



一 琉球人定 城之市出統二組道中警出仕  
根可其直公西之屋敷茶屋出仕名暇日  
水渡公書付之紙了名付公

一 南使和田金橋近來時了有波進公

一 南使退出之長大子小馬進出紙公時了有

波進公

一 北之波進有と出仕之西之退出紙了名付公

一 北之波進有り中之出之進出紙了名付公

一 城上之清馬中之出外撥掛之白旗防部文

九郎因共女房の積糸之大廣間 抄るに以て  
關文あり

寶永七宮年十月十七日

合條録  
西書付留

同日十八日琉球使美里王子トヨミ豐見城グスク

王子坐城中將吉光之代率由外根

清譜代大名徳政人各坐其衣束よりく

出仕七年所別大廣間より出清 清進宮代  
公也



茶例を所長袴形より  
しる自後永式とす

莫里ハ所代為代賀一豊

見城ハ中心王為益乃詔封と謝一豊

ふ新物あり

其新品茶例より多く為益より宛申  
し給ふ書式もは時より漢文とす

寶永七年十月十八日所城の行列

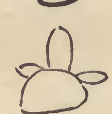
薩摩守騎馬五人 自後 布衣 唐冠之袴新上馬

自後どんを  
の馬指楯 旗 自後彩色  
の旗あり 二本令鼓旗二本御角

二喇以二噴烟二山左鼓御羅行也二行


傘并 自後細  
ちりめん 成敗棒 自後割  
丹朱塗 二本牌二行

莫里中興 自後善濃藩子に所有り舞袴の之を  
ごがう一の所善給風凰日本入界と 装束

自後 唐冠  巾也 自後高の類  
衣後有り根

のかりふとぎり背も有り  
ごりりりんごも有り 袷 自後腕と兼ありに  
蛇と控る形也 傘 自  
後

極彩色 足事也 糸苗打副使親方傘物とて 自後高  
とふたも

心しと書し小挿笥  
有り毛鞘の長刀有り 親雲上馬上 自後通  
智あり  巾

此冠也 自後黄色の綿細どんその類  
もあり後とてごふく葵の冠也 上之友馬上

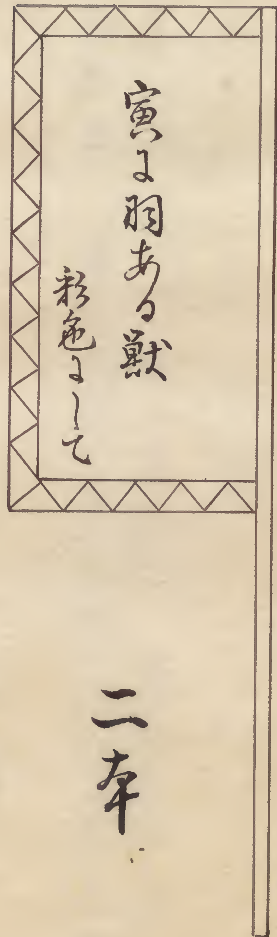
しる書袴宵中負但二通也一行充二騎  
書袴黄色方り織お切しと包負也を正使



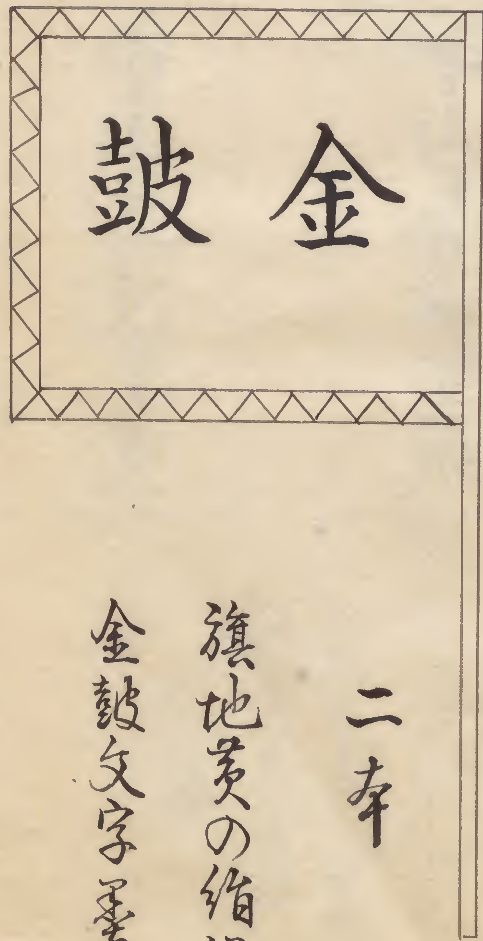
先白書箱長拍子にて油単うき書箱と漆  
 めきにてしき拍子也其の書箱ハ上と下有  
 長拍ハからりり山子装束装束はけ  
 浪のかうふさしき給り花とけし事也  
 招指の類しつてもけし後摩与侍一人元  
 附添但麻とけしそ豊見城中楽系し因り  
 牌二の遠弁とけしきぬしたる形なり親方兼  
 物也小掬箱ゆん文の古文字也初列系し

目り下友ハ何まも苗の類毛纏の根るる額巾  
 被るけり  
自治但樂系筆目  
ゆん楳中程く持

旗



二本



二本

旗地黄の緋縁紅  
 金鼓文字墨



牌

中山王使美里

二本

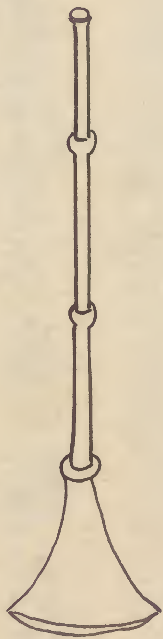
板朱塗美漆にて  
必は筆方より書付

中山王使豊見城

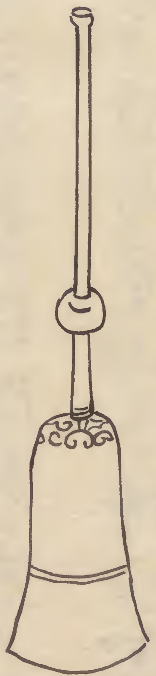
二本

抄より凡月堂見聞集に載ふ正徳四年度の行列書にハ牌一付  
中山王府一ハ頓慶正使備々一ハ中山王府一ハ恩謝正使と有り然レ六  
日付より書改まりに後  
二本は同くさくさく云々

喇叭

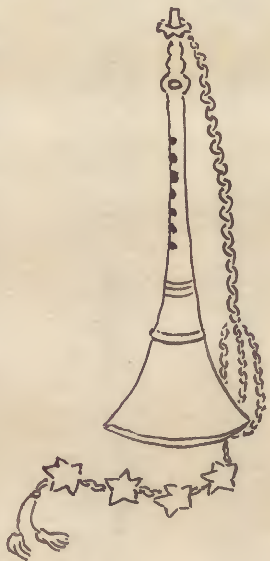


銅角



唢呐

大平簫と云



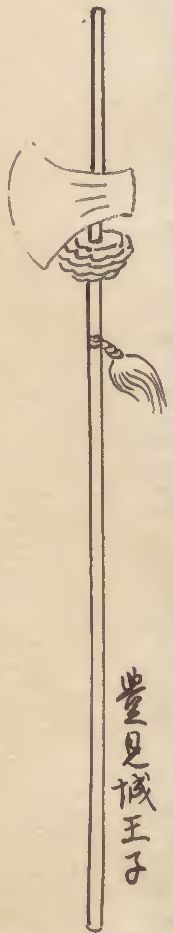
槍

腕朱塗  
蛇形包



美里王子

槍



豊見城王子



玩韓紀事

寶永七年十月十八日玩球玉中山王清代邸  
自分代邸より有使居候し芝城之次第

今朝玩球人松平藩摩子幸橋屋敷と  
越前城より出立有し已刻芝城申別退去  
芝城乃筋幸橋松平藩摩子屋敷より  
松平丹後守屋敷依酒井石之守屋敷  
折上り今乃折  
本古依守屋敷相馬濱波守所部民評屋敷

同より松平紀前守松平安藝守屋敷  
坂と通り井伊掃部表門より出城  
外梅田門より社乞但馬守同部越前守  
屋敷前  
折上り但馬守屋敷ハ今の西九ノ内  
伊守屋敷越前守屋敷ト同所酒井大系  
屋敷也吏より和田会田門井上河内守屋敷  
あり  
折上り今の龍口  
角藏川出羽守屋敷御城裏通り大手門  
より芝城女之徒共共供之族行列等藩摩子

了



一使若驍王等より從若驍馬大子橋之先之馬  
中馬使若王等隨之使若中兼橋之先之馬驍  
より下系

但道筋此徒既以人相勸之為警清を道  
筋之面より心腹受若警出之

一使若兵里王子等見城王子此云其階之  
より至時大目付仙之丹波守折井清隆等出  
向令葉内殿之旨中候若殿長若因所次

く寫り列帳中書ハ此云其若殿之より群衆

一今日此規式之旨出仕之面より其若殿衣大  
紋布衣系袍出之

一松平藩摩弓先主等與此城是又殿之寫り  
候所之より其若

一松平藩摩弓先主等與此城是又殿之寫り  
目見此方刀根馬代時後之候より奏若番  
松平家内少輔披露之



一山礼之内大廣間山納戸構之後山使番人  
勤之

一今日山城内勤番左之通

堀重山門

山号頭  
松浦武玄清

山換砲以

助茶島左郎左衛門

中之山門

秋山十右衛門組

因

山基石口中之口系

加茂市左衛門

山日記

宝永七年十一月十八日琉球人乞城午依刻

大廣間出所山並之雲山之後山名所

自派山床  
聖三聖三

綿屋越之山得山力掛出之  
山麓山所中ノ然之

琉球人出所於山所中候

山代替之山礼山里王子山自見山奏者番

山平山庫山及披山之山与退山至山中心山

山目山礼副使者出山在豐見城王子山目見

山奏者番山平山之内山浦山及披山之山与退

山之後山使自分山礼ノ人元山出所山目見山与



退出松平藩摩吉殿家来拭縁了之涉礼方  
刀目録奏共番披露之由来、刻本縁入所  
涉連枝方此城之内万石以上之面之布衣  
以上之涉役人何も年始之通装束之由是城  
あり

所代替之使者

正使 貞里王子  
副使 富盛親方

附使 志隆系親雲上  
右筆 全宜親雲上  
書力 嘉平前親雲上  
因通祝 玉城親雲上  
因 澗川親雲上  
役人 仲峯筑也親雲上  
小姓 棚系里之子  
因童子 内间里之子



富盛親方

与力

醫師

因

茶川里之子

宮里安忠

安慶田親雲上

中山王继目之使者

正使

豊見城王子

副使

与力親方

附使

新城親雲上

右筆

宮城親雲上

与力

知念里之子親雲上

因

喜屋武筑定親雲上

因

久場筑登親雲上

役人

伊佐筑定親雲上

小姓

保栄茂里之子親雲上

因童子

系満里之子

与力  
与力  
与力

仲系筑登親雲上

因

内嶺里之子



新樂之取  
樂人

江田親雲上

路次樂之取

依久本親雲上

別當

志喜屋親雲上

策次

照屋里之子親雲上

樂童子

伊佐堂里之子

因

根路路里之子

因

津霸里之子

因  
小姓方  
勤

内间里之子

因

小祿里之子

因

野園里之子

以上三拾六人

右之通和城此外未之者外下馬撥掛小

張一孟

一 路次樂拾六人

一 牌持口人

一 冷傘持貳人



一 中間口人

以上執人數百七拾口人

河代誓涉稅儀執上

一 河太刀

一 腰

一 河馬

一 匹 白泊  
粘毛

一 青貝中央卓

二 脚

一 因硯屏

一 對

一 因籠版

一 對

一 羅紗 白泊拾回  
青拾回

二十 回

一 白編緬

五十 卷

一 畦芭蕉布

五十 端

一 島芭蕉布

五十 端

一 大平布

百 疋

一 久目綿

百 把

一 壽帶香

三十 箱

一 牛心香

百 袋



一香餅 二十箱

一泡盛酒 十壺

中山王继目献上

一沛方刀 一腰

一沛馬 一疋 自没代令  
五十枚

一沉金中 卓 二御

一沉金丸中 卓 二御

一沉金籠版 一對

一烏色蕉布 五十端

一練色蕉布 五十端

一落色蕉布 五十端

一太平布 百匹

一久目綿 百把

一泡盛酒 八壺

河代留中山王使者及里王子自台献上

一壽常香 十箱



一官香 十箱

一右平布 二十匹

一烏色蕉布 二十匹

一泡盛酒 二壺

中山王继目使者豊見城王子自分献上

一官香 十把

一香餅 五箱

一練色蕉布 十端

一烏色蕉布 十端

一泡盛酒 二壺

承寛雜録 月堂見聞集  
枯木集

中山王書簡

謹裁尺楮呈上閣下恭聞

貴國

大君新紹

國統四海昇平萬祥畢臻如吾小邦亦



不效華封之祝乎今茲特遣小臣美里  
王子捧不腆之方物從我薩摩少將吉  
貴謹奉  
申

賀儀伏冀 諸大老採納焉尚達

台聽曷任悚踴之至誠恐不宜

中山王

寶永七年庚寅五月三日 尚益

謹上

土屋相摸守殿

小笠原佐渡守殿

秋元但馬守殿

本多伯耆守殿

大久保加賀守殿

井上河内守殿

岡継目書簡



敬修尺素奉表微志去歲薩摩太守少  
將吉貴遵依

鈞命之旨許寡夫嗣先人之業敝國無異

歡忻何極茲欲拜謝

洪恩從於吉貴遣小臣豐見城王子献上

輜褻之土宜伏冀以諸大老指教崑

達

台聽不勝感激之至誠惶不備

寶永七年庚寅五月三日  
中山王 尚益

謹上

土屋相摸守殿

小笠原佐渡守殿

秋元但馬守殿

本多伯耆守殿

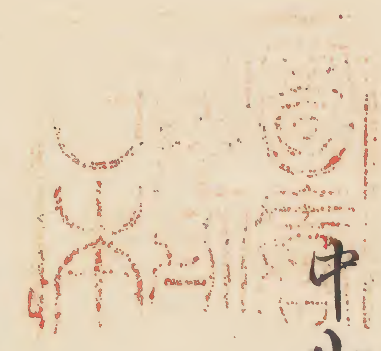
井上河内守殿



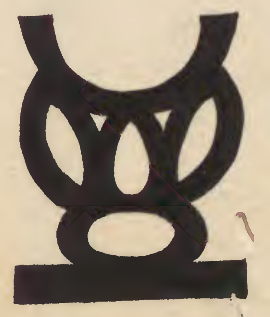
琉球紀事 承寬雜錄 續武家評林  
日堂見聞集 枯木集

琉球園乃平宝永七年八月の書翰に之由是

中山王尚益の花押なり



隆胤



宝永七年十一月十八日琉球人宛書翰

献上手長紙

一組

道番

四組

退出之節乃番

二組

出籠方書年記





