

王德庵運録

典故

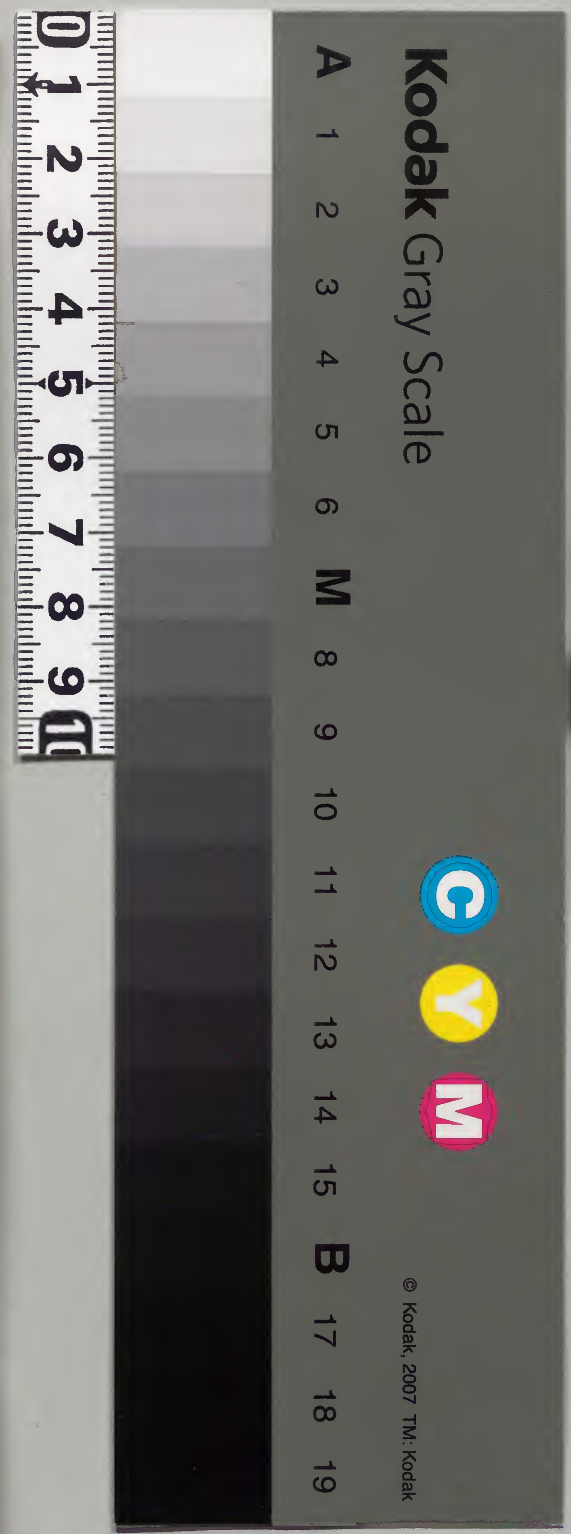
		二四〇六七		和書門
		六四函號		類
二冊	八架			

庫文閣内				和書
二八二函		二四〇六七		類
九架	二冊			

第二

内閣文庫	
番號	和 24067
冊數	2 (2)
函號	182 275

坤



蔭田權助届書

淺草文庫

備中國賀陽郡窪屋郡淺口郡根津國八部郡河
内國大縣郡私知行所惣高七千七百十六石余
ノ内当秋虫附田方千九百十四石余損毛仕候
ノ由申越候右为御届以使者申上候以上 十
月十七日蔭田權佐

永井八十御届書

本高七千石内高二千四百七十石一斗余河州
若江郡茨田郡交野郡ノ内 右私知行所当复
霖雨ニテ田畑水入其上当秋虫附右ノ高損毛
仕候依之御届申上候以上 十月廿六日永井
八十郎

戸川内藏届書

私知行所備中國都守郡ノ内当作毛虫附夥敷
損毛仕候段申越候工匠損毛ノ程委細相知不
申候追テ吟味仕可申上候以上 十月二十六
日寄合戸川内藏助

戸川左門御届書

私知行所備中國都守郡窪屋郡ノ内当作毛虫
附夥敷損毛仕候段申越候未委細ノ羨ハ相知
不申候追テ吟味仕可申上候以上 十月二十
七日寄合戸川左門

亀井熊之届書

先達テ申上候通私知行所石見國美濃郡ノ内
当復ヨリ田作段、虫附損毛ノ覚 高三千石
内二千四百石皆損仕候 右ノ通御届申上候

以上 十一月十四日 亀井熊之丞

松平市正御届

私領分豊後國杵築先達テ申上候通当秋稻虫
附損毛高吟味仕候所左ノ通御座候 高二万
三千六百五十一石二斗八升余 十一月二十
一日 松平市正

中川内膳御届

豊後國因私領分先達テ申上候通当夏田畑虫
附損毛ノ覚 現米三万九千六百五十六石六
斗八升余内三万三千六百二十九石四斗六升
余田方六千二十七石二斗二升余畑方 右ノ
通御座候ニ付御届申上候以上 十月二十七
日 中川内膳正

松平遠江御届書

私領内摂州尼崎当秋稻作虫附高一万七千二
十三石余損毛仕候此段御用番伊豆守殿上七
御届申上候右損毛高半物成ニハ及不申候故
五ヶ年平均物成高書付差上不申候依之御届
申達候以上 十一月十九日 松平遠江守

紀伊殿ヨリ口上手

紀伊殿領分当年虫附損毛ノ義先達ニ被申達
候所先月十九日 御城ニ被附置候者上被仰
聞候赴且又御勘定奉行衆ヨリ委細被申聞候
ニ付致吟味候所別紙ノ通ニ御座候此段申達
候様ニ卜紀州ヨリ被申越候
相良遠江御届書

私領内肥後国球麻郡当夏供水并至秋中水田
虫附損毛覺 現米九千四十石二斗八升余内
千二十三石一斗余水押損毛八千十七石一斗
八升余虫附損毛 右ノ通御座候先達ニ洪水
并虫附ノ義先申上置候ニ付猶又此節損毛高
相改御届申上候以上 十一月三日 相良遠
江守

松平大隅届書

松平大隅守領分当秋田地作毛虫附ノ義ニ付
行ハ先達ニ御届申上置候依之薩广大隅兩國
荒日向国人内諸縣郡遂吟味候所左ノ通損毛
ニ御座候 田高二十五万三千九百七十五石
右ノ通提国許申越候ニ付此段申上候以上

十二月松平大隅守内堀乃右衛門 同別書
松平大隅守領内当年田作虫附 田方二十
五万三千九百七十五石損毛 御座侯 付御
用番松平左近將監様工御届申上侯損毛高 二
付 八物成半分 掛り不申侯故五ヶ年平均
高書上不申侯此段御届申上侯以上 十二月
松平大隅守内堀乃右衛門
安部外記届書 三浦肥後守組也肥後出
右外記知行所作毛当年虫附損毛仕半毛 二
不罷成侯依之拜借奉願度旨外記申聞侯 二 付
右虫附損毛ノ書付以別紙申上侯可罷成義 二
御座侯ハ、外記願ノ通被 仰付被下侯様仕
度奉願侯以上 十二月二日 三浦肥後守

永井播广届書

私領知大和國葛上郡忍海郡葛下郡ノ内当秋
中虫附積毛 高千九百三石余田方右ノ通御
座侯为御届申上侯以上 十一月二十四日永
井播广守

植村刑部届書

当秋在所作毛虫附其上雨天相続侯 二 付収納
ノ節損毛 高六千六百四十石右ノ通御座侯
依之御届申上侯以上 十一月二十六日植村
刑部少輔

建部内膳届書

播州揖東郡ノ内私領分当隻虫附并不作損毛
ノ覺 高千七百五十石 右ノ通御届申上侯

以上 十二月七日建部内膳

户川十兵 御書院番久貝因幡守組

高四百石户川十兵衛右十兵衛等元禄十五年
午三月十九日

常憲院様御代父内藏助願ノ通分知四百石被
仰付候以上 十二月七日久貝因幡守

秋月長門

日向國高鍋私領内当秋田方虫附損毛ノ覚
高一万六千五百三十二石三斗五升余右ノ通
田方損毛仕候段從在所申越候間御届申上候
以上 十二月七日 秋月長門守

松平五右御届書

私知行高千五百石ノ内千石八分知松平对馬

守在所豊後國於府内藏米ニテ先規ヨリ請取
申候彼地当夏虫附候テ对馬守田地过半損亡
仕候ニ付私義同様ニ受納不足仕候依之御届
申上候残テ五百石ハ上野下野兩國ノ内ニテ
拜領仕候年々不作ノ場所ニテ物成不足仕候
以上 十二月松平五右衛門

松平淡路御届書

当子年阿波淡路兩國立毛虫刺ニ付損亡相改
申候覚 高五万四千六百六石一斗余阿波國
分同九千三百五十石五斗余淡路國分右ノ通
田立毛致損亡候間御届申上候以上 子十二
月松平淡路守

松平五右 拜借願

私知行高千五百石ノ内千石ハ松平对馬守新
田分知ニテ在所豊後国大分郡ノ内ニテ先規
ヨリ藏米ニテ請取来候所当夏对馬守領内虫
附夥敷損亡仕候依之私方工請取来候藏米高
七过半不足可仕由申越候右对馬守方損亡ノ
訖先達テ对馬守方ヨリ御届申上候残テ五百
石ハ上野新田郡ノ内下野安蘇郡ノ内ニテ亡
父帝正御加増知ニ拜領仕候年々不作ノ場所
ニテ迷惑仕候何卒可罷成候ハ拜借金被
仰付被下候様奉願候以上 十二月十一日 松
平五右衛門

佐藤勘右御届書

私知行所大和國十市郡ノ内摂津国武庫郡ノ

内当作毛虫附夥ニク損亡仕候段先達テ段々
申越候付吟味仕候所半作余ノ損毛ニ御座候
依之拜借奉願候以上 十二月寄合佐藤勘右
衛門

嶋津但馬御届書

日向國佐土原私領内当秋稻虫附田方損毛ノ
覚高一万三千三十石 右ノ通御座候此段
御届申上候以上 十一月五日 嶋津但馬守

松平土佐御届書

先達テ申上置候通私領國当秋虫附損毛縮高
左ノ通御座候 十六万千七百六十三石三斗
右ノ段申上候以上 十二月十三日 松平土
佐守

嶋津但馬家未書付

高二万七千七十石余別紙書付ノ通分知仕
付減少仕候以上 十二月十三日嶋津但馬守
内池上权左衛門 別紙 高三万七十石余内
三千石元禄三庚午五月廿九日嶋津式部少輔
同氏又次郎被為 召登 城仕候所又次郎工
家督相統被 仰付之式部少輔工三千石分知
被 仰付ノ旨御用番阿部豊後守様被仰渡之
候以上 十二月十三日嶋津但馬守家未池上
權左衛門 附札地所引分式部少輔工相渡シ
申候

松平五右卫分地

延宝四辰年三月当对馬守曾祖父左近将監隱

居仕候節五右衛門父市正工高千石新田ノ内
分知仕候此新田村ノ散有之候付对馬守於在
所藏米遺未候右分知ノ節誰様工奉願何方様
ニテ願ノ通被仰渡候ヤ其節ノ苗書对馬守屋
ニテ類焼ノ節燒失仕候故委細相知不申候年
久敷義故覚候者七無之候尤新田 倉知ニテ此
節ハ对馬守本高減不申候以上 十二月十三
日松平对馬守家未癸生川平兵衛

松浦肥前書付

松浦猪右衛門工分知仕候義ハ寛文四辰年肥
前守高祖父肥前守代高六万三千二百石ノ内
千五百石当猪右衛門曾祖父伊右衛門工分知
仕度段奉願其通被 仰付之則肥前国松浦郡

ノ内今福村ニテ分知仕候將又右ノ段被仰渡
候御老中様ノ義相知不申候奉願候義ハ稻葉
美濃守様工申込候由ニ御座候以上 十二月
十三日松浦肥前守内戸川織右衛門

木下美濃書付

備中國足守私領分当秋虫附損毛ノ義先達テ
一通御届申上置候ニ付相極候高御届申上候
田高九千六百五十石九斗九升五合七夕内六
千二百十四石七斗五升九合七夕右虫附皆無
高三千四百三十六石二斗三升六合右不作引
高右ノ通ニ付御届申上候以上 十二月二日
木下美濃守

加藤遠江書付左兵衛工分知

右左兵衛義父兵助工延宝二申年古出羽守相
願新田改出ノ内千五百石分知仕候乍杰地所
ハ無御座候ニ付藏米ニテ相渡申候尤遠江守
高六万石ノ外ニテ御座候其後正徳三巳年左
兵衛工家督被仰付今以右ノ通御座候 十
二月十四日加藤遠江守家来大場三右衛門
加藤大和元禄八亥年御役被召放候
右大和工延宝二申年古出羽守相願新田改出
ノ内千五百石分知仕候右同様ニ地所無之ニ
付藏米ニテ相渡申候尤遠江守高六万石ノ外
ニテ御座候以上 前同人

松平越後届書

私領分美作國津上当秋田畑高四千五百六十

六石余ノ内虫附三千九百石余腐稻六百五十
石余損毛仕彦依之御届申上彦以上 十二月
十六日松平越後守

紀州領拜借金請取書付

紀伊殿拜借金請取所ノ義ニ付去ル二日御申
聞彦赴紀州工申遣彦所右御金於大坂相渡彦
様ニ仕度由申越彦此段申達彦様ニ卜家老氏
申彦

岡部美濃届書

和泉国岸和田領高六万石当美濃守高祖父美
濃守宣勝 内家督五万三千石当美濃守曾祖
父岡部内膳正行隆同国日根郡ノ内分知五千
石数馬祖父岡部主税助高成右数馬美亭保五

子年变死ニ付家断絶仕五千石ハ御代官所ニ
罷成彦同分知二千石当勅負祖父岡部阿波守
豊明右二千石沢村并雀原村ニテ勅負分知祖
統仕罷在彦 右ノ通高祖父美濃守寛文元丑
年隱居被 仰付彦節主税助河波守工分知仕
彦以上 十二月十八日岡部美濃守家来次藤
与惣

松平大膳書付

高二十九万二千七百四十石七斗九升二合五
夕内七千六百二十七石洪水ニテ損亡右八私
領内周防長門当年作毛虫入損亡如斯御座彦
尤末家毛利主水正毛利但馬守工内證配地ノ
分氏書面ノ通御座彦此段被聞召置可被下彦

以上 十二月六日 松平大膳大夫

万石以下拜願有之分書付

交代寄合戸川内膳同木下縫殿女同五嶋修理

小普請組大岡忠四郎支配松浦猪右衛門 右

四人左近将監殿浙ノ分有馬出羽守渡

中奥御小性蔚田数馬寄合亀井熊之丞御使番

嶋津式部寄合中坊左京同秋月主殿同松平奇

宮御書院番頭水谷出羽守寄合戸川内藏女同

戸川左門御使番加藤左兵衛寄合永井八十郎

同蔚田叔佐御持筒頭青山藤藏寄合松平圖書

外記御書院番松平伊左衛門御書院番戸川十

兵衛同岡部勒負寄合佐藤勘右衛門同松平五

右衛門右衛門督殿近習番毛利音之丞 右三

十三人木田伊豫守断ノ分石河庄九郎渡 以

上子十二月

毛利主水書付

長門國ノ内私領内田作当复 虫枯損毛ノ

寛 高四万三千三百五十石余 内六千七十

石余当复水損先達テ御届申上候分残三万七

千二百八十石余当秋作毛虫入損七ノ分 右

八私領内并分知毛利刑部少輔領内斥損毛高

右ノ通御座候以上 十二月十九日 毛利主

水正

大岡勘解拜借願

高五百石西丸御書院番酒井出雲守組大岡勘

解由 大和国式上郡ノ内納 享保十二未年
取米百八十七石四斗八升五合八勺小物成無
御座候 同十三申年取米百八十七石四斗八
升五合八勺右同断 同十四酉年同断 同十
丑戌年同断 同十六亥年百八十三石七斗三
升 右五午年平均仕百八十六石七斗三升五
合六勺四才 当子年取米九十二石右当秋虫
附損毛仕候ニ付拜借仕度奉願候旨申聞候依
之申上候以上 十二月十九日 鴻井出雲守

毛利刑部書付

長門国ノ内私領分当夏水損当秋虫枯損七覚
高九千六百七十石余内千六百七十石余但当
夏水損ニ付御届申上候分八千石余田方但当

秋虫枯損七 右先達ニ虫枯損七ノ段御届申
上置候高ノ儀右ノ通御座候以上 十二月二
十二日毛利刑部少輔

毛利但馬書付

周防国長門国ノ内私領分当秋田作虫附損七
并水損覚 高二万二千六百十七石三斗余内
二万二千三百四十七石三斗虫附損七二百七
十石余水損 右ノ通御座候以上 十二月六
日毛利但馬守

佐藤勘右差出知行高

高三千二百石内大和国十市郡ノ内千石撰州
武庫郡ノ内六百八十四石美濃国加茂郡ノ内
千三百石近江国高嶋郡ノ内二百十六石 右

ノ通御座候以上 十二月二十六日 佐藤勘
右衛門 寄合也

池田修理書付

備中国松山ニテ六万五千石先祖池田備中守
右備中守悴出雲守代家断絶新規ニ千石拜領
仕内三百石池田数馬方工分知残り七百石ニ
テ御座候 十二月二十六日 池田修理内村
并忠右衛門

松平周防書付

当时高五万四百四十二石余曾祖父松平周防
守康朕播广国完粟ニテ六万二千石領知仕候
節同国佐用郡ノ内今福五千石登之丞先祖松
平左近康朗長谷三千石阿波守元祖松平主馬

康命佐用二千石伊左衛門曾祖父ニテ御座候
松平伊織康紀 右ノ通分知仕候以上 十二
月 松平周防守家未等方久弥之助 附札ニ
播州完粟ヨリ石州濱田工所替以来 御朱印
高本文ノ通御座候

同周防書付

曾祖父松平周防守康映寛永十七庚辰年十月
播州完粟領知ノ節高六方二十石拜領仕右高
ノ内同国佐用郡佐用ニテ高二千石康映才松
平伊織工分知仕右伊織ハ松平伊左衛門曾祖
父ニテ御座候以上 十二月同人家未

安部撰津書付

当撰津守六代ノ祖安部撰津守右嫡子安部丹

波守但当撰津守高祖父 拜領高一万九千二百五十石余 寛文二壬寅年家督ノ節撰州川边郡ノ内千石丹波守才安部主膳工但当安部外記祖父撰州川边郡ノ内千石丹波才安部弥平次 右西人工撰州ノ内二千石宛分知仕 依之丹波守高一万七千二百五十石余ニ成 申侯所寛文八申年御加増三千石拜領仕侯ニ 付二万二百五十石余ニ罷成侯 右分知願誰 様ヨリ被仰渡相濟申侯七年又敷茂ニテ当时 書傳無之侯 丹波守嫡子安部撰津守但当撰 津守曾祖父右二万二百五十石余ノ高ニテ延 宝六年午四月家督相続仕其後天和二年戌四 月大番頭ノ節为並御加増二千石拜領ニ付高

二万二千二百五十石余ニ成申侯 右撰津守 嫡子安部丹波守但当撰津守祖父元禄十四年 己六月家督ノ節才安部小十郎工二千石分知 仕侯付高二万二百五十石余ニ罷成侯 右ノ 高ニテ相続仕侯 右丹波守嫡子安部撰津守 但当撰津守亡父 同断右撰津守嫡子安部撰 津守 以上 子十二月安部撰津守家来向笠孫 之進

松平大膳家来書付

高三十六万九千四百一十一石内七万六千六百七十石二斗七合五夕但此物成四万六百三十五石二斗一升当子年取米ノ分内二十八万五千百十三石七斗九升二合五夕但当子年虫入

損亡高ノ分此物成十五万千百二十五石六斗
六升二合六夕定免ノ分取米相当分高七千六
百二十七石但當子年洪水ニテ損亡此物成四
千四十二石三斗一升定免ノ取米相当分
書ニ有之物成合十九万五千八百三石一斗八
升二合六夕但定免ノ取米ニテ御座候 右ノ
通ニ御座候御用番様工差上候損亡ノ石高ハ
高石ノ負數ヲ以書付申候別紙御勘定所工差
出候書付ハ免石現米ノ負數ニテ書付申候故
石高多少御座候様ニ相見工申候工氏相違無
之候末家氏ヨリ申出候損亡石高ノ義ハ大膳
大夫ヨリ申出候石高ノ内工籠リ申候且又毛
利刑部少輔ヨリ申出候損亡石高ノ義ハ主水

正并配地高ノ内ニ籠リイツレモ大膳大夫石
高ノ内ニテ御座候以上 十二月松平大膳大
夫内井原藤兵衛 附札此二筆合二十九万二
千七百四十石七斗九升二合五夕右御用番様
工御届申上候損亡石高

同人分知ノ書

高三十六万九千四百一十一石内四万七千三百
四十九石毛利主水正三万石毛利但馬守右松
平大膳大夫領内周防長門石高ノ内末家氏工
内證配地高書面ノ通御座候將又毛利刑部少
輔工事保十四酉年高一万石主水正ヨリ内分
仕候末家氏近年上米ノ儀モ大膳大夫ヨリ一
所ニ差上申候以上 十二月松平大膳大夫内

井原藤兵衛 右此類拜借ノ不及御沙汰旨
被仰渡奉承知候尤写留置申候 丑正月十四
日 秋岡佐渡守 細田丹波守

山崎兵庫書付

私在所備中国成物高五千石ノ内去秋田作虫
附揆見ノ上相極候損毛高千五百四十石余去
冬御届申上置候其後稻苧上候所正米取実無
之收納至リ高千四百十石余損亡仕候依之西
度ノ高都合二千九百五十石余 右ノ通損亡
御座候此段御届申上候以上 正月十三
日 山崎兵庫 丑正月廿日 右書面ノ赴ニテハ
取ケ吟味不及旨被仰渡奉畏候 秋岡佐渡守
細田丹波守

松平相模書付

先達ニ荒増御届申上候去年田作虫附損亡ノ
恙因幡伯耆領内遂吟味候所高十二万三百八
十六石六斗八合致損毛候依之御届申達候以
上 正月九日 松平相模守 右書面ノ赴ニテ
ハ取ケ吟味ニ不及旨被仰渡奉畏候 秋岡佐
渡守 細田丹波守

九鬼丹後書付

私領内撰州有馬郡ノ内三田高三万石ノ内当
秋田作虫附高一万三千百四十石余損毛仕候
段去十月御届申上置候其以後稻苧上申候所
正米取実無之收納ニ至リ高三千六百七十二
石損毛仕候右西度ノ損毛 高一万六千八百

十二石余 丹波国氷郡ノ内高六千石ノ内晚
稻虫入取実無之收納ニ至リ損毛 高千二百
五石余 撰丹合高一万八千十七石余 右ノ
通損毛仕候依之御届申上候以上 十二月二
十日九鬼丹後守 右高半分内ノ損毛故拜借
御沙汰ニ不及候

一柳土佐書付

私在所播州加東郡ノ内高一万石ノ所去秋田
作虫附檢見ノ上相知申候損毛高四百十二石
余ニテ御座候總ノ義ニ付テ去冬御届不申上
候所稻苧上候以後粗少ク其上実入無之千九
百三十三石余ノ損毛相増申候依之西度ノ高
都合二千三百四十六石余 右ノ通損毛仕候

百姓氏不納ニ付段々吟味仕候故手間取此節
御届申上候以上 正月二十六日 一柳土佐
守

木下美濃届書

備中国足守私領分去秋稻作虫附候ニ付苧上
ノ及延引依之再見分申付候上相極候損毛高
去冬御届申上候然所虫附多正米ニ不成收納
不足仕候ニ付相増候高御届申上候 田高一
万二千七百三十五石五斗二升三合七夕内六
千二百十四石七斗五升九合七夕 右虫附皆
無皆内六千五百二十石七斗六升四合 右虫
附候テ引高 右ノ通御座候尤領分飢人七千
人余御座候ニ付先頃於大坂表御藏米ヲ以御

願申上侯專飢人手当仕侯工此以後相增可
申ヤ其段難斗御座侯以上 正月二十九日木
下美濃守

石川主殿書付

備中国松山領高六万石ノ内去秋田作虫附不
作氏檢見ノ上極侯損亡高二万七千五百九十
五石六斗八升六合五夕去秋御届申上置侯其
後稻苧上侯所正米取実無之收納高三千七百
五十一石九斗九升五合五夕損亡仕侯依之西
度ノ高都合三万一千三百四十七石六斗八升二
合右ノ通損亡ニ御座侯且亦石損亡ニ付飢人
多ク御座侯上至当春段々相増当时飢人高二
万三千人余ニ及申侯尤去冬ヨリ扶持方申付

專手当仕置侯工此已後追々飢人相増可申
ヤ程相知カ夕ク侯付御届申上侯以上 正月
二十九日石川主殿頭

関三次書付

備中国新見私領分去秋稻作虫附侯付損毛高
去秋御届申上侯所惣テ虫附故取実無之收納
ノ節ニ至リ不足仕侯ニ付相増申侯高此度御
届申上侯 高九千三百六十三石四斗三升一
合内三十石虫附損毛高六千三百六十三石四
斗三升一合虫附侯テ引高 右ノ通御座侯且
又領分飢人六千人余御座侯ニ付随分相救侯
工此以後相増可申侯ヤ此段難斗奉存侯以
上 二月十八日関三次郎

阿部伊勢書付

私在所備後国福山領高十万石ノ内去秋田作
虫附高二万二千七百二十七石損毛仕ノ段御
届申上置候其以後稻苻上ヶ候所正米取実無
之収納高三万百九十石損毛仕候右兩度ノ高
都合五万二千九百十七石 右ノ通損毛仕候
且又右損毛ニ付飢人モ可有之赴御座候所去
冬ヨリ扶持方申付段々手当仕候上此以後
追々飢人可有之ヤ難斗ニ付御届以使者申上
候以上 二月十九日阿部伊勢守
一柳主稅書付本多伊予守渡
高五千石播州美裏郡ノ内右私知行所去秋稻
作虫附高千五百石余損毛ニ付旧冬右ノ段本

多伊予守トノ上以書付御届申上候右ニ付百
性及餓候者段々出来当春ニテ千人余罷成候
充餓死不仕候様ニ救扶持相渡随分心付申付
候上氏近來打続存ノ外知行所損毛多御座候
累年風水旱損毛ニ御届ハ不申上未候付年々
御届ハ不申上候所去々亥年四月十五日麴町
辺ヨリ出火ノ節屋敷不残類焼且去子二月十
二日安宕下音松寺ヨリ出火ノ節又候屋敷不
残類焼仕候打続物入多難義仕候所拜借被
仰付漸小屋掛等モ出来難有仕合奉存候右ノ
通知行所虫附損毛ニ付餓人多罷成小身ノ私
義因究ノ上救ノ義難及力難義至極仕候何卒
可成義ニ御座候ハ御救ノ拜借被仰付被

下置 疾様奉願 疾以上 二月十八日 一柳主
税 附札 高五十石 此御役金百兩 但知行所損
毛 御役金御免ノ例無之 疾其外何ニテモ
御免ノ例相見 工不申 疾

同人願ニ付申上書付

御勘定方

此間御渡被成 疾一柳主 稅差出 疾書付一覽 仕
疾所領分 飢人有之 救ノ手當 難成 疾間 拜借 仕
度由御座 疾工 拜借ノ義ハ 外工障リ 難成 義
奉存 疾中川 御番 御免ノ儀ハ 賜ニテ 承合 疾
工ハ 一ヶ年ニ入用 金百兩迄ハ 掛リ不申 赴ニ
御座 疾左 疾テハ 御番 斗御免 被成 疾工ハ 御役
金百兩出 疾ニ付 却テ 迷惑 可仕 疾間 中川 御番
御免ノ上 御役金 七一ヶ年分 御用 捨被成 可然

奉存 疾尤小 普請 役金 御免ノ例ハ 無之 疾工 工
此度ノ 虫附 損七八拾別ノ 義ニ 疾故 自余 工相
障申間ニシク 奉存 疾以上 丑二月 附札 本
文ノ 御役金 一ヶ年分 御免ノ 義願ノ 赴平生ニ
疾工ハ 難成 事ニ 疾得 工知行 所虫附ニ 付 飢人
手當ノ 煩故 中川 御番 御免 并御役 金七 御免 可
杰者 申上 疾右 西呂 御免 疾工ハ 一ヶ年分 入用
金百七十八兩 程減申 疾左 疾工ハ 飢人 手當 可
可罷成 疾依之 西国 中国 筋ノ 領分 虫附ノ 面々
献上 物等 三ヶ年 御免ノ 格ニ 准シ 申間 敷 疾
○万石 以上 以下 工虫 附損 毛ニ 付 私領ヨリ 差出
疾取テ 書付

覚

高十五万石伊豫国松山領 享保十二未年取
之十二万三千六百八十五石二斗五升但小物
成除之同十三申年取之十三万五千石四斗余
但小物成除之同十四酉年取之七万四千三百
十八石一斗但小物成除之同十五戌年取之十
三万五千五百石余但小物成除之同十六亥年取
之十三万四千四百石二斗但小物成除之 右五
年取之都合六十万四千九百三石四斗一升但
年之取之江戸卫申越記置候 平均一之年分
十二万九千八百八十石六斗八升二合 当子年取
之皆無但惡米千四百五十石程有之候卫厄摺
立候卫八碎候之難取立極候 付百性厄为夫
食差遣候様 九月七日申渡候段在所ヨリ申

赴候尤当年ノ損毛ハ虫附斗ニテ御座候ハ右
ノ通御座候以上 子十二月松平隠岐守

同分地

高一万石伊豫国松山領新田松平隠岐守分知
享保十二未年八千九百石余但小物成除之同
十三申年九千石余但小物成除之同十四酉
年四千九百五十五石三升但小物成除之同十
五戌年八千七百六十一石四升余但小物成除
之同十六亥年八千六百九十石余但小物成除
之右五之年取之都合四万四千六百六十七升但年
年取之江戸卫申越記置候 平均一之年分八千
八十一石二斗一升四合 当子年皆無但新田
濱边故別テ虫附強リ惡米七無之段松山ヨリ

九月七日申越侯尤当年ノ損毛ニ虫附斗ニテ
御座侯 右ノ通御座侯以上 子十月松平備
前守

一柳兵部書付

高一万石伊豫國周敷郡新居郡ノ内 享保十
二年惣取米四千五百一石七升三合田畑同
十三年同四千三百六十二石八升五合同断同
十五年同四千二百七十三石九斗六升六合同
断同十六年同三千九百八十七石七升七合同
断右何七小物成除之 右年々取米在所ヨリ
書付取寄置侯故御当地ニテ相知申侯 五ヶ
年惣取米ノ二万八百二十七石四斗四升一合
平均一ヶ年四千六百六十五石四斗八升八合二

夕 惣取米四百七石七斗九升畑方ニ御座侯
但小物成除之 年々春免ニテ取米極侯故滿
作仕侯テ七又ハ少ニ不作仕侯テ七春定ノ通
所務仕侯不作強年ハ秋成見付仕侯ニ正当年
ハ畑方痛無之侯故右ノ通無相違所務仕侯依
之相知申侯 当子年田方取米ノ義当春免ノ
通侯正ハ四千百石余所務可仕所虫附大損毛
ニ付当八月末役人毛見仕一村毎ニ吟味仕侯
所不残虫附所務少ニ無之惡米四百余石之百
性ノ夫食ニハ相成侯正取米ニハ不仕侯依
之皆無ニテ御座侯右ノ段在所役人毛見仕廻
九月末当御地正罷越書付差出侯ニ付早速申
上侯 右ノ通当年ノ田作損毛ハ虫附斗ニテ

御座侯以上 十月一柳兵部少輔

伊達若按書付

伊豫国吉田高三万石 享保十二未年一万四千八十九石四斗九升余同十三年申年一万五千八百四十一石五升余同十四年酉年一万三千三百四十七石八升余同十五年戌年一万四千二百六十九石一斗三升余同十六年亥年一万五千二百六十六石三斗九升余 右五ヶ年取米都合七万二千八百十三石一斗四升余但小物成除 平均一ヶ年分一万四千五百六十二石六斗二升余 当子年取米三千七百一十一石三斗六升余但小物成除 外一万千三百三十二石一斗九升余 虫附損米 七百九十七石五斗余

風雨損米 右ノ通御座侯本高ノ外領知目錄

相載侯新田無之侯以上 子十月 伊達若

狹守

立花飛驒書付

筑後国柳河領高十萬九千六百四十七石一斗九升七合 享保十二年四万二千七百三十六石一斗一升一合一合但小物成除之同十三年四万二千二百四十三石三斗二升但小物成除之同十四年二万四千四百七十三石九斗七升四合但小物成除之同十五年一万三千五百三十一石四斗五升九合但小物成除之同十六年三万六千六百二十六石三斗八合但小物成除之 右五ヶ年取ヶ都合十五万八千六百一十一石一斗

七升二合右平均五ツ割一ヶ年分三万千七百
二十二石二斗三升四合 当子年取ヶ千七百
七十七石二斗二升四合但小物除之右ノ取ヶ
在所工申遣相知候上書出候様被仰渡右ノ儀
早速在所工申越候所先達テ所務相極候段在
所ヨリ申達候 外二万七千五百六十七石二
升五合虫附損毛 二千三百七十七石九斗八升
五合洪水損毛 右檢見申付遂吟味候所書面
ノ通御座候以上 子十月亥花飛驒守

土井大炊

高七万石肥前国松浦郡ノ内筑前国怡士郡ノ
内唐津領 享保十二年惣取米三万四千六百
五十一石六斗七升一合同十三年三万三千二

十五石五斗五升八合但小物成除同十四年二
万七千六十七石四斗一合但小物成除同三万
千四百六十六石五斗八合但小物成除同十六
年二万七千七百七十六石四斗一合但小物成除五
ヶ年惣取米ノ十四万六千九百八十七石一斗
七升九合 右一ヶ年平均二万九千三百九十
七石四斗三升五合余 当子年取ヶ三百五十
一石九斗二升四合余但小物成除但当年ノ損
毛虫附斗御座候 右ノ通御座候以上 子十
月土井大炊頭

岡部美濃書付

和泉国岸和田高五万三千石 享保十二年三
万四千六百八十石一斗八升余同十三年二万

二千八百九十九石四斗四升余同十四年三万
千八百九十八石九斗八升余同十五年三万七
百九十九石四斗九升余同十六年三万二千百
九十九石五斗一升余右何七小物成除 右五
ヶ年平均都合十五万二千四百七十七石六斗
三升余此高五ツ割一ヶ年分三万四百九十五
石五斗二升余 享保十七年取ヶ一万五千十
九石四升余但小物成除之虫損附毛斗ニテ取
ヶ減炭右ノ通御座炭以上 子十月 岡部美
濃守

松平对馬書付

豊後國府内本高二万二千二百石 享保十二年
一万五千九百五十一石一升同十三年一万五

千五百十九石四升同十四年一万四千三百六
石一斗八升余同十五年一万六千五百八十九
石同十六年一万五千五百五十七石二斗合七
万七千九百二十二石四斗三升 右五ヶ年ノ
取ヶ平均一ヶ年一万五千五百八十四石四斗
八升六合宛但小物成凡除之 享十七年取ヶ
四千六百二十二石九斗九升小物成除之 当
夏洪水ニ付損毛ノ御届申上炭正庄时节早ク
炭故追テ早苗植付申炭依之水押損毛ニ不罷
成作当年ノ損毛虫附斗ニテ 御座炭残高此間
迄ニ收納相濟申炭 右ノ通 御座炭以上 子
十月十六日松平对馬守

同人書付

豊後国府内領知御添目録載炭新田高二千四百九十石七斗八升二合 享保十二年千百十八石一斗二升余同十三年千四十三石一斗五升余同十四年九百八十石六升同十五年千百三十二石一斗七升同十六年千八十五石四升余合五千三百五十八石五斗四升 右五ヶ年ノ取ヶ平均一ヶ年千七十一石七斗八合宛小物成除之 同十七子年取ヶ三百九十八石九斗八升余小物成除之 当夏洪水ニ付損毛ノ御届申上炭工匠時蒔早久炭故追テ早苗植付申炭依之水押損毛ニ不罷成炭当年ノ損毛虫附斗ニテ御座炭残高此間一テニ収納相濟申炭 右ノ通御座炭以上 子十月十六日ニ松

平对馬守 附札当閏五月六日ヨリ同十一月一テ大雨洪水付損毛ノ段六月廿一日御用番松平左近将監殿工御届申上炭

中川内膳書付

豊後国岡高七万四百四十石余 享保十二年四万六千九百八十八石三升余同十三年四万八千二百八十六石一斗九升余同十四年四万七千九百八十八石六斗八升余同十五年四万五千八百一十一石一斗九升余同十六年四万二千八百四十八石三斗余合二万四千七百三十二石三斗九升余但小物成除之右五ヶ年ノ取ヶ平均一ヶ年四万四千九百四十六石四斗七升八合宛 同十七年取ヶ一万四千二百六石

七斗余小物成除之当年損毛虫附斗ニテ御座
疾右ノ通御座疾以上子十月二十七日中
川内膳正

亀井因幡書付

高四万石石見國津和野領 享保十二年二万
百六十八石六斗五升同十三年二万百八十八
石三斗二升同十四年一万八千十八石四斗三
升十五年二万百九十八石九斗二升同十六年
二万九十五石九斗二升凡テ小物成除 右五
ヶ年寄九万八千六百七十石二斗四升五ヶ年
平均一ヶ年分一万九千七百三十四石四升余
同十七子年取ヶ三千三石八斗三升余小物成
除之当子年損毛虫附斗ニテ御座疾 子十

月廿八日 亀井因幡守

松平安藝書付

高四十二万六千五百石 安藝國一圓備後ノ内
享保十二年二万二千七百六十四石八斗
同十三年二万二千九百三十石二斗同十
四年二十三万三千四十石三斗同十五年二十
三万五千百十二石同十六年二十三万六千五
百七十一石八斗右五ヶ年都合百十五万六千
百十九石一斗平均一ヶ年分二十三万二千二
百二十三石八斗 同十七子年八万七千六百七
十七石九斗差引十四万三千五百四十五石九
斗右虫附斗ノ損亡凡テ小物成除之 右ノ通
先達テ被 仰渡疾赴國許工申遣其内國元日

リ追々申来如此御座候以上 子十一月松平
安藝守

松平筑後書付

高三万五千石伊与国今治領享保十二年一万
九千二百七十三石三斗四升五合同十三年一
万九千二百四十一石九斗九升三合同十四年一
七千九百八十九石二斗一升七合同十五年一
万八千九百四十七石一斗七升七合同十六年一
一万六千七百七十八石四斗五升五合同十五年
都合八万二千六百三十石一斗八升七合同平均一
万五千分一万六千三百二十六石三升七合余
同十七子年二千六百六十石一斗八合田畑
但小物成除之右当年虫附損毛斗御座候以

上 子十一月 松平筑後守

同人新田書付

高五千四百六十五石八斗三升八合伊与国今
治領領知目錄二載候新田 享保十二年二千
三百九十一石三斗一升同十三年二千三百九
十三石四斗同十四年千百三十石一斗五升同
十五年二千二百五十八石四斗五升同十六年
二千百三十三石四斗七升右五今年取合一
万三百六石七斗八升平均一今年分二千六十
一石三斗五升余 同十七子年三百六十三石
三斗五升右当年虫附損毛斗御座候以上 子
十一月 前同人

立花出雲書付

高一万石筑後国三池郡ノ内 享保十二年四千
 千百五十九石七斗五升同十三年三千八百九
 十六石九斗同十四年二千五百四十五石三斗
 五升同十五年四千二百三十五石二斗同十六
 年二千九百二十九石六斗六升七合右五ヶ年
 合一万七千七百六十六石八斗六升七合平均
 一ヶ年三千五百五十三石三斗七升三合四夕
 当子十七年取ヶ二百五十三石二斗五升但六
 六百八十四石八斗二升一合二夕洪水損毛三
 千六十一石九斗二升余虫附損毛 右ノ取ヶ
 早速在所工申遣炭所猶亦吟味仕右ノ通所務
 相極炭段申越炭以上 子十一月 立花出雲
 守

松平志广書付

高一万石出雲国能儀郡ノ内 母里領 享保十
 二年四千三百四十九石四斗九升三合九夕同
 十三年四千四百一十一石五斗六升七合九夕同
 十四年四千四百一十四石九斗五升七合六夕同
 十五年四千四百四十三石一斗七升一合五夕
 同十六年四千五百二十六石五斗七合六夕右
 五ヶ年取ヶ都合二万二千百四十五石六斗九
 升八合五夕 平均一ヶ年分四千四百二十九石
 一斗三升九合七夕 当子年取ヶ八百二十七
 石九斗六升五合六夕 田畑庄但小物成凡テ除
 之 右九月亦八日 母里ヨリ申越損毛不残虫
 附斗三テ 御座炭以上 子十一月 松平志广

守

稲葉能登書付

豐後国白杵本高五万六千五百石余 享保十二年
 三万五千七百二十六石一斗四升余 同十三
 年三万二千八百四十九石八斗余 同十四年二
 万七千五百四十七石八斗二升余 同十六年三
 万四千二百二十一石九斗余 五年合十六万
 二千三百六十九石九斗四升平均一ヶ年三万二
 千二百七十三石九斗八升八合ツ、同十七子
 年九千五百十九石九斗七升余 凡テ小物成除
 之外二万四千八百八十七石六斗六升余 虫附
 損毛十七十八石九斗三升余 風雨損毛 右ノ
 通ニ御座候以上 子十一月稲葉能登守

松平幸十代書付

出雲国高十八万六千石外高五万六千二百七
 十一石二斗一合 此外高ノ儀領知御添目録ニ
 依为分限ノ外本高不載之卜有之候 但此分村
 分ヶ難仕候合高二万四千二百七十一石
 二升一合 享保十二年八万九千七百六十九
 石九斗三升二合 同十三年九万四千五百五十七
 石六斗二升同十四年九万九千二百一十一石六斗
 六合 同十五年九万六千六百三十六石三升二升同
 十六年八万九千二百一十二石四斗一升八合 右五
 ヶ年合四十六万六千六百六十七石八斗九升六合 平
 均一ヶ年九万二千三百三十三石五斗七升九合 当
 子年二万八千五百四石二斗八升三合 凡テ小

物成除之但当年田作虫入損毛三付相殘分取
御座侯幸千代美幼年二付私庄印形仕書付差
上之侯以上子十一月松平幸千代内高田
極人乙部九郎兵衛

毛利周防書付

豐後國佐伯高二万石 享保十二九千五百五
十七石一斗九升三合同十三年九千六百七十
一石二斗二升二合同十四年六千八百九十一
石三斗六升同十五年九千四百八十四石五斗
五升三合同十六年七千八百六石一升合四万
三千四百一十石三斗三升六合右平均一々年八
千六百八十二石六升七合二々 同十七子年

取々千二百四十六石四斗当年ノ損毛虫附斗

御座侯以上子十一月毛利周防寺

松平左京書付

伊豫國新居郡西條本高三万石 享保十二年
一万四千七百七十八石二斗同十三年一万三千
三百一十石八斗三升同十四年七千七百七十二石
五斗同十五年一万三千二百七十七石四斗七
升同十六年一万二千八百四十三石七斗八升
右五々年合六万七千八百七十二石八升右五
々年平均一々年一万二千五百五十六石五斗六
升此半納米六千七十八石二斗八升 同十七
子年取米六千五百七十九石九斗三升凡テ小物成
除之差引米二十石三斗五升不足 当年ノ損

七八虫附斗ニテ御座侯以上 子十一月 松

平左京大夫 同人新田書付

西條領知目録ニ載侯新田高六千七百四十八石二斗二升二合 享保十二年二千六百八十五石七斗九升同十三年二千五百三十石六斗同十四年千七百七十九石七斗一升同十五年二千三百九十五石六斗一升同十六年二千四百三十二石六斗一升右五ヶ年合一万千百十四石三斗二升右五ヶ年平均一ヶ年二千二百二十二石八斗六升此半細千百一十一石四斗三升同十七子年取米千九百九石四斗二升差引米十二石一升不足当年ノ積七八虫附斗ニテ御

座侯以上 子十一月 松平左京大夫

松浦分知

松浦肥前守新田分知高一万石 享保十二年米三千五百四十九石八斗同十三年米三千三百八十六石五斗同十四年三千四百八石同十五年三千二十八石十六年三千六十三石右五ヶ年合一万六千四百三十五石三斗五ヶ年平均一ヶ年分三千二百八十七石六升当子年取米皆無小物成凡テ除右ノ通当年ノ損毛虫附ニテ皆無仕侯段同姓肥前守從在所申越侯以上 子十一月 松浦大膳

松平周防書付

石見国濱田領高五万四百四十二石五斗一升

二合 享保十二年四万二千三百六十九石四
斗三升余同十三年四万二千五百八十三石五
斗九升余十四年三万九千九百六十六石六升
合同十五年四万九百五十四石三斗八升同十
六年三万八千五百七十四石七斗四升余右五
ヶ年合二十万四千四百四十八石二斗二升余
此高五ツ割一ヶ年分四万八千八百八十九石六斗
四升余 同十七子年取ヶ一万四千二百四十
五石五斗九升余小物成凡ヶ除之尤当年ノ損
毛虫附斗ニテ 御座炭以上 子十一月 松平
周防守

同人新田書付

濱田領知目録ニ添炭新田高ノ覺高六千九百九

十三石二斗六升九合 享保十二年四千六百
五十六石五斗一升余同十三年四千六百七十
七石七斗余同十四年四千二百六十九石四斗
三升余同十五年四千四百七十一石一斗二升
余同十六年四千二百十八石二斗三升余右五
ヶ年合三万二千二百九十三石一升余此高五
ツ割一ヶ年分四千四百五十八石六斗余 同
十七子年千五百五十八石二斗二升余小物成
凡除之尤当年ノ損毛虫附斗ニ 御座炭以上子
十一月松平周防守

奥平大膳書付

豊前筑前備後三国ノ内中津領本高十万石享
保十二年米五万五千三百二十九石三斗七升

二合同十三年五万六千七百九十石八斗五升
四合同十四年四万六千七百八十一石五斗二
升四合同十五年四万四千七百二十六石四斗
一升八合同十六年四万六千五百二十石二斗
六升六合都合二十五万百四十八石四斗三升
四合年々分此度從在所申来候五ヶ年平均一
ヶ年分五万二千九石六斗八升六合余 同十
七子年取米一万三千二百六十石七斗九升余
但凡テ小物成除之右虫附斗ノ損毛ニ取ヶ減
申候以上子十一月奥平大膳大夫

松平主殿書付

本高六万五千九百九石七斗八升八合肥前嶋
原豊後東郡豊前宇佐郡 享保十二年三万六

千九百七十六石八斗六升二合同十三年三万
五千四百九十三石六升六合同十四年二万六
千九百三十二石三斗七升四合同十五年二万
九千九百三十一石一斗一升九合同十六年三万
五千七百七十五石五斗九升四合右合十六万
五千八百一十一石五合五ヶ年平均一ヶ年三万
三千二十一石六斗三合宛 同十七子年六千
七百七十七石六斗三升五合凡テ小物成除之
当夏洪水御届申上候上候时节早夕候故早速
早苗植付立返畑方ハ秋作蒔付申候川欠等首
之候上候僅ノ事候当年ノ損毛虫附斗ニ御座
候残高十月中收納相濟申候以上 子十一月
松平主殿頭

木下主税書付

豐後国日出高二万五千石 享保十二年一万
七百五十一石七斗二升余同十三年九千四百
七十七石六斗三升余同十四年八千五百八十
一石六斗三升五合同十五年一万八千十石六
斗五升五合同十六年一万六千九百三十三石六
一升余合五万三千五百五石五升余右五ヶ年平
均一ヶ年一万六千三百一十一升余宛 享保十七
子年二千二百六十八石七斗七合当年ノ損毛
虫附斗三御座炭 子十一月 木下主税

松平市正書付

豐後国杵築本高三万二千石 享保十二年一
万六千十六石四斗五升余同十三年一万五千

三百五十九石九斗五升余同十四年七千六百
三十七石一斗三升余同十五年一万二千八百
三十九石八斗七升余同十六年一万五千四十
石一斗一升余右五ヶ年平均六万六千八百九
十三石五斗一升余此高五ツ割一ヶ年分一万
三千三百七十八石七斗二合宛 同十七子年
四千七百七十四石三斗六升余凡テ小物成除之
当年ノ損毛虫附斗三御座炭 子十一月 松
平市正

戸川内膳書付

高五千石備中国都宇郡加陽郡川上郡小田郡
ノ内 享保十二年二千五百九十一石二斗五
升一合二夕同十三年二千七百八十七石五斗

三升八合一夕同十四年千八百七十六石六斗
六升一合三夕同十五年二千六百九十二石三
升九合二夕同十六年二千四百九石六斗六升
六合九夕五夕年合一万二千三百五十七石一
斗五升六合七夕平均一千年二千四百七十一
石四斗三升一合三夕 当子年取米千八百八十
九石五升三合一夕凡小物成除之当秋虫附損
毛斗三取米减少仕炭以上 子十一月 户川
内膳 交代寄合也

木下縫殿書付

高五千石豊後国速見郡ノ内立石 享保十二
年二千五百二十一石二斗三升四夕 同十三年
二千四百七十一石六斗一升二夕 同十四年二

千百四十六石三斗一升三合一夕 同十五年二
千四百六十三石五斗二升九夕 同十六年二千
五百二十九石三斗一升九合一夕 同十七年二
百三十一石九斗九升四合一夕 同十八年平
均一千年二千四百二十六石三斗九升八合一
夕 同十七年子年六百二十五石三斗七升九
合一夕凡テ小物成除之当年ノ損毛虫附斗ニテ
御座炭以上 子十一月木下縫殿炊

紀州家来書付

高五十五万五千石紀伊伊勢大和ノ内紀州領
享保十二年二十九万四千七百五石同十三年
二十七万三千三百九十五石同十四年二十七万
五千二百八十石同十五年二十七万八千六百

十石同十六年二十八万九千九百四十石右五ヶ
年平均一ヶ年取米二十八万三千八百八十六石当
子年十二万六千九百四十石程凡于小物成除
之外十四万四千九百九十石余虫附减少分九千
二百五十石余風雨水入潮入减少分右ノ通
御座候以上 子十一月 紀伊殿家中 和田与
惣右衛門

小笠原近江書付

高一万石豊前国上毛郡ノ内 享保十二年三
千八百四十一石六斗七合七夕 同十三年四千
四十二石二斗六升九合同十四年三千七百十
七石二升七夕同十五年三千八百八十三石二
斗七升五合九夕同十六年四千三十三石五斗

四合八夕五ヶ年合一万九千五百十七石六斗
七升八合一夕右五ヶ年平均一ヶ年三千九百
三石五斗三升五合六夕二才 同十七子年取
米三百四石一斗一升二合凡小物成除之但虫
附斗ノ損毛 取ヶ減申候以上 子十一月小
笠原近江守

黒田甲斐書付

高五万石筑前国秋月領 享保十二年一万八
千九百五十四石五斗四升八合同十三年一万
九千三百五十七石三斗六升三合同十四年一
万七千七十九石九斗九升九合同十五年一万
九千七十七石五斗八升八合同十六年一万九千
二百四十六石三斗八升六合右五ヶ年合九万

三千六百五十五石八斗八升四合平均ニシテ
一ヶ年一万八千七百三十一石一斗七升六合
同十七子年取ヶ四千四百八十二石八斗六升
六合凡テ小物成除之但虫附損毛斗ニ取ヶ減
戻以上 子十一月 黒田甲斐守

久苗嶋信濃書付

高一万二千五百石豊後国森 享保十二年六
千二百六十一石五斗五合二夕 八才同十三年
六千三百八十九石五斗七升八合四夕七才同
十四五千三百四十五石五斗五升同十五年五
千七百六十六石一斗四升三合一夕同十六年
六千五百六十八石三斗三升九合三夕合三万
三百三十一石一斗一升六合余五ヶ年平均一

ヶ年六千六十六石二斗二升三合余宛 同十
七子年六百十六石九斗九升六合余凡テ小物
成除之当年損毛虫附斗ニ取ヶ減戻 子十一
月久苗嶋信濃守

加藤遠江書付

高六万石伊予大洲櫻津ノ内 享保十二年三
万八千九百六十六石六斗七升五合同十三年三万
八千九百七十八石九斗七升同十四年三万二
千六百二十一石六斗八升五合同十五年三万
八千九百八十六石一斗五升同十六年三万八
千四百十九石四斗五升四合五ヶ年平均十八万
七千九百十二石九斗三升四合平均一ヶ年三
万七千五百八十二石五斗八升六合八夕当子

取々一万三千百二十一石五斗一升五合右虫
附斗二損七仕族以上子十一月加藤遠江守

相良遠江書付

肥後国球麻高二万二千百六十五石 享保十
二年一万千六百二十石二斗九升余同十三年
一万千七百十九石三斗四升余同十四年九千
八百六十二石九升余同十五年九千九百九十
三石二斗四升余同十六年九千九百六十四石
七斗五升余合五万三千百五十九石七斗一升
余五ヶ年平均一ヶ年一万六百三十一石九斗
四升余同十七子年二千六百七十九石六升余
小物成凡テ除之外八千十七石一斗八升余虫
附損毛千二十三石一斗水押損毛二御座族以

上 子十一月 相良遠江守

五嶋大和書付

肥前国五嶋本高一万二千五百三十石余 享
保十二年四千三百八十八石五斗二升同十三
年四千六百一十一石五斗二升同十四年四千二
百九十七石五斗二升同十五年千九百二十四
石六斗八合同十六年四千二百三石五斗二升
合一万九千四百二十五石六斗八升八合五ヶ
年平均一ヶ年三千八百八十五石一斗三升七
合六夕 同十七子年千二百二石八斗八升外
三千百二十七石四斗八升八合虫附損七四百
八十一石一斗五升二合風雨損毛以上 子十
一月 五嶋大和守

戸川左門書付

高三千石備中国都守郡窪屋郡ノ内 享保十
二年千八百五十六石八斗六升三合同十三年
千九百六十石一斗六升四合同十四年千四百
四十六石八升六合同十五年千八百五十四石二
合同十六年千九百四十六石九斗四升九合取
米合九千六十四石六升四合五ヶ年平均一ヶ
年分千八百十二石八斗一升二合当子年八百
二十三石八升五合但虫附斗ニ減申候以上子
十一月戸川左門

戸川内藏書付

高三千石備中国都守郡ノ内 享保十二年二
千十三石九斗二升二合同十三年二千百六十

三石八斗九升三合同十四年千七百二十八石
六斗四升七合同十五年千九百九十三石七斗
四合同十六年千九百八十一石七升七合五ヶ
年合九千八百八十一石二斗四升右五ヶ年平均
均一ヶ年千九百七十六石二斗四升八合当子
年九百十五石五斗一升三合当秋虫附斗ニテ
減申候以上 子十一月戸川内藏候

蔭田数馬書付

高三千石山城久世郡檜津国豊嶋郡八部郡備
中窪屋郡賀湯郡浅口郡ノ内 享保十二年二
千五百石五斗七升五合三夕同十三年千九百
五十八石一斗九升一合八夕同十四年千五百
十五石九斗一升三合五夕同十五年二千六十

石九斗二升七合三夕同十六年二千四十七石
二斗八升二合九夕都合九千六百三十二石八
斗九升八夕五ヶ年平均一ヶ年分千九百二十
六石五斗七升八合一夕六才同十七子年九百
二十一石三斗五升九合二夕小物成凡テ除之
当秋ハ虫附斗ニテ御座候以上 子十一月附
田数馬

松平圖書書付

高三千石豊後国東郡ノ内 享保十二年千三
三百五十三石一斗二升二合同十三年千四百
九十二石四斗六升三合同十四年七百二石四
斗六升三合同十五年千四百二十九石四斗九
升同十六年千四百三十三石六升二合五ヶ年

合六千四百十石六斗平均一ヶ年分千二百八
十二石一斗二升当子年三百九十五石六斗六
升凡テ小物成除之但当秋虫附斗ニ減候以上
子十一月松平圖書

松平齋宮書付

高二千五百石豊大分郡武藏崎玉郡ノ内 享
保十二年千五十六石一斗一升同十三年千十
三石一斗二升同十四年千百三十三石二升同
十五年千百三十石七斗七升同十六年千四石
五斗七升都合五子三百三十七石五斗九升五
ヶ年取ヶ平均一ヶ年千六十七石五斗一升八
合宛同十七子年四百十八石九斗一升外千三
三石七斗一升内九百三十七石四斗虫附損七

六十六石三斗一升水楨右之通御座候以上子
十一月松平齋宮

青山藤藏書付

高七百石撰州武庫郡高木村中村同国河边郡
下坂部村 享保十二年四百五石八斗八升七
合同十三年三百九十九石七斗五升四合五夕
同十四年三百三十石五斗四升七合二夕同十
五年四百三石六斗七升四合同十六年三百五
十六石七斗六升六夕合千八百九十六石六斗
二升三合三夕五ヶ年平均一ヶ年分三百七十
九石三斗二升四合六夕六才同十七子年百八
十八石三斗三合虫附斗二減申候以上 子十
一月 青山藤藏

水谷出羽書付

高三千石備中国川上郡ノ内九ヶ村 享保十
二年千五百五石八斗九升六合同十三年千五
十石七斗三升一合同十四年千十五石六斗三
升五合同十五年千二十石六斗七升四合同十
六年千十八石七斗八升四合高合五千百六十
一石七斗二升右五年平均五ツ割一ヶ年十三
十二石三斗四升四合当子年三百四十石余凡
テ小物成高ノ内ノハ如正高外小物無之候右
当秋虫附斗二テ損七仕候候以上 同十七 子
年十一月 水谷出羽守

有馬中務書付

高二十一万石筑後国久苗米領 享保十二年

八万三千八十四石七斗四升同十三年六万五千
三十石八斗五升同十四年六万五千九百九十五石
四斗七升同十五年六万五千九百九十九石九斗五升
同十六年六万五千四百九十石四斗九升都合
三十二万八千五百五十一石五斗五升平均
一ヶ年分六万五千七百十石三斗同十七子年
三千十五石七斗三升小物成凡テ除之外六万
二千七百八石四斗五升虫附一万四千五百三
十石九斗五升水換石ノ通御座候以上子十一
月九日 有馬中務大輔

松平式部書付

高三万石出雲国能代郡飯石郡ノ内 享保十
二年一万四千四百五十七石七斗九升一合九升

同十三年一万四千四百五十一石三合三升同十
四年一万五千五百五十三石四斗六升三合一升
同十五年一万五千七百一十石五斗二升二合七升
同十六年一万五千八百八石八斗四升五合三升都
合五万七千二百八十一石六斗二升六合三升
是ヲ五ツ割 五ヶ年平均一万四千四百五十六石
三斗二升五合二升同十七子年三千二十一石
八升九合七升当年虫附斗ノ換毛ニテ減申候
以上子十一月十日 松平式部少輔

松平信濃書付

高三十五万七千三十六石五斗九升九合肥前
国佐嘉領 享保十二年十一万四千二百五十
四石六斗同十三年八万七千五百四十四石六斗同

十四年三万八千八百十四石六斗同十五年三
万二千四百四十石同十六年八万七千七百石都合
三十五万三千二百六十三石八斗是ヲ五ツ割
五ヶ年平均一ヶ年分七万六千六百五十二石六斗
小物成凡テ除之当子年六千三百七十二石但
虫附炭ニ付摺立炭卫氏悪米ニ御座炭尤当年
損毛虫附斗ニテ御座炭右ノ通御座炭以上子
十一月十日 松平信濃守

細川六九書付

高五十四万石肥後国豊後国熊本領 享保十
二年三十一万六千九百十二石三斗三升五合
同十三年十六万三千八百九十五石五斗七升
同十四年九万二千七百石同十五年二十二万

三千三十六石二斗同十六年二十二万八千四
十二石都合九十二万四千五百八十六石一斗
此高五ツ割一ヶ年分十八万四千九百十七石
二斗二升 同十七子年二万八千六十四石八
斗九升三合凡テ小物成除之此余四万八千四
百八十石二斗六升七合洪水損亡十万八千三
百七十二石六升虫附損亡右ノ通御座炭以上
十一月十日 細川六九

松浦肥前書付

高六万七千七百石一岐一圓肥前ノ内 享保十
二年二万九千九百二石二斗六升六合同十三年
二万八千九百四十四石七斗五合同十四年二万九
千二百七十七石三斗六升同十五年一万八千六百八

十二石七斗六升同十六年一万八千八百九十
八石七斗一升五分年都合十石千四百五石八
斗一合平均一分年二万二千八百一十一石一斗六
升二分夕当子年畑方物成三千九百十石四斗但
田方虫附皆損小物成凡テ除之右ノ通御座候
以上子十一月十三日 松浦肥前守

伊達遠江書付

高十石五斗伊豫守和嶋領 享保十二年二万九
千三百八十九石三斗一升同十三年三万四千
百十五石六斗七升同十四年二万四千八百七
十四石六斗五升同十五年三万二千二百五十八
石五斗五升同十六年三万五千三百七十七石
五分年都合十四万七千四百七十五石二斗五

升此高五ツ割一ケ年分二万九千四百九十五
石五升五ケ年凡ニ年ニ水損引米有之候同十
七子年三千七十四石五升小物成凡テ除之升
二万九千六百七十二石二斗三升虫附損七二
百八十三石九升洪水損七石ノ通御座候子十
一月廿日 伊達遠江守

同人領地新田

高四百二石一斗二升 享保十二年百十八石
一斗八升同十三年百二十六石三斗二升同十
四年百石二升同十五年百二十五石六斗九升
同十六年百二十二石七斗九升都合五百九十
三石此高五ツ割一ケ年分百十八石六斗右五
ケ年凡ニ年ニ水損引米有之 同十七年十二

石三斗六升小物成都于除之外米百十九石三斗二升虫附損米一石一斗四升洪水損米石ノ通御座炭以上 子十一月廿日伊達遠江守

牧野越中書付

高八万石日向国豊後国ノ内延岡領 享保十二年二万四千百四十七石四斗一升同十三年二万八千三百二石六斗四升同十四年二万二千四十七石三斗四升同十五年二万六千九百十九石六斗七升同十六年二万六千三百十五石三斗二升都合十二万七千七百三十二石三斗八升平均一今年二万五千五百四十六石四斗七升六合当子年九千八百九十二石三斗四升凡于小物成除之石ノ通御座炭在当年虫附

斗ノ損毛ニ御座炭以上 子十一月二十五日

牧野越中守

同人新田書付

高九千六百九十一石二斗八升二合二夕四才日向国白杵郡ノ内領知目錄載炭新田也 享保十二年千五百十八石二斗五升同十三年二千二百二十二石五斗六升同十四年千三百八十二石四斗七升同十五年二千二百三十四石三升同十六年二千二十八石三斗五升都合九千三百八十九石六斗六升平均一今年千八百七十七石一斗三升二合当子年六百九十石六斗四升凡于小物成除之当年ノ損毛虫附斗ニ御座炭以上 子十一月廿五日 牧野越中守

五嶋修理書付

高三千石肥前国松浦郡ノ内五嶋苗江 享保
十二年九百二十一石六斗同十三年千五百十
二石同十四年八百六十四石同十五年五百十
八石四斗同十六年七百四十八石八斗五斗年
取米四千二百四石八斗平均一斗年八百四十
石九斗六升凡小物成除当子年百九石四斗四
升当年ノ損七八百六十四石八虫附百七十八
石五斗六升八風損ニ御座候以上 子十一月
二十七日 五嶋修理

亀井熊之書付

高三千石石見国美濃郡知行所 享保十二年
千五百四十五石四斗五升同十三年千四百八

十七石七斗九升同十四年千二百六石九斗二
升同十五年千五百四十八石一斗二升同十六
年千四百九十七石四斗七升右五斗年合七千
二百八十五石七斗五升平均一斗年千四百五
十七石一斗五升余 同十七子年二百九十二
石一斗八升余小物成凡ノ除当子年損毛虫附
斗ニ御座候以上子十一月亀井熊之丞

大村河内書付

高二万七千九百七十三石余肥前国大村 享
保十二年一万千六百六十五石六斗一升同十三
年一万千二百九十七石七斗一升同十四年六
千九百八十七石二斗五升五合同十五年九千
九百七十七石三升三合同十六年一万七百九

十五石六斗都合五万二百二十三石二斗八合
五ヶ年平均一ヶ年一万四千四石六斗四升二
合宛 同十七子年五百三十二石凡テ小物成
除当年損毛虫附斗ニ御座候以上 子十二月
大村河内守

秋月長門書付

高二万七千石日向国高鍋領 享保十二年七
千七百五十九石八斗一升余同十三年一万三
千九百五石同十四年六千三百二十二石九斗
一升余同十五年一万三千五百石同十六年一
万三千七百七十石都合五万五千二百五十七
石七斗二升余 五ヶ年平均一ヶ年一万五千五
一石五斗四升余 同十七子年三千六百六十

三石六斗七升余凡テ小物成除之当年ノ損毛
虫附斗ニ御座候以上 子十二月秋月長門守

松浦猪右書付 小普請組大岡忠四郎支配也

高千五百石肥前ノ内下松浦郡今福村 享保
十二年六百七十六石三斗四升六合同十三年
六百五十九石三斗二升一合同十四年五百三
十六石八斗九升三合同十五年五百四石七升
同十六年二百四石五斗六升九合都合二千五
百八十一石一斗九升九合右平均一ヶ年五百
十六石二斗三升九合八夕当子年四十七石四
斗六升凡テ小物成除之但シ虫附斗ニテ当年
損毛仕候以上 子十二月松浦猪右衛門

吉成喜内書付

高千石豊前国宇作宮社領 享保十二年五百
十三石五斗余同十三年四百九十七石八斗余
同十四年三百八十六石五斗三升余同十五年
五百十六石一斗五升余同十六年五百二十一
石五斗余右五九年平均一斗九分四百八十七
石九升六合宛 同十七子年八十五石三斗五
升余凡子小物成除之当年損毛虫附斗御座
疾以上子十二月宇佐宮寺社惣代吉岡喜内

松平大膳書付

高三十六万九千四百十一石 享保十二年六
万八千十七石六斗二升七合四夕同十三年十
八万五千七十二石二斗七升七合二夕同十四年
十四万三千六十八石九斗七升六合四夕同十

五年十七万八千二百五十一石一斗三升四夕
同十六年五万八千二百九十九石七斗六升九合八夕右五九年平均一斗九分十六
万四千五百八十二石一斗五升三合九夕 同
十七子年四万六千三百五十五石二斗一升外虫枯
損七十五万二千二百二十五石六斗六升二合六夕
水損四千四十二石三斗一升右風損早損無御
座疾以上子十二月松平大膳大夫

池田修理書付

高九百石上野下野備中ノ内二百石二野州七
百石備中 享保十二年五百六十二石二斗八
合二夕同十三年四百七十二石六合二夕同十
四年四百三十四石四斗九升六合六夕同十五

年二百六石九斗六升二合七勺同十六年三百
八十七石七斗九升六合三勺五ヶ年二千六十
三石四斗七升右平均一ヶ年四百十二石六斗
九升四合当子年百九十五石五斗五升七勺凡
予小物成除 虫附斗 二減申候 子十二月池
田修理 小普請 組丹羽五左衛門支配也

小笠原大膳書付

高五千石豊後国宇佐下毛二郡ノ内 享保十
二年三千六石五斗六升六合同十三年三千四
十七石五斗八升三合同十四年二千八百四十
九石一斗三升二合同十五年二千七百四十四
石四斗八升六合同十六年二千七百三十四石
二斗九升五合右合一万四千三百八十二石六

升二合五ヶ年平均一ヶ年分二千八百七十六
石四斗一升二合当子年八百三十七石七斗七
升七合但当秋虫附斗ノ損毛右凡予小物成除
之右之通御座候以上子十二月小笠原大膳

嶋津式部書付

高三千石日向那阿郡ノ内四ヶ村 享十二年
千四十三石九斗三升五合同十三年三百四十
二石四斗九升六合同十四年千九十二石六斗
九升八合同十五年千二百六十四石三斗二升
四合同十六年千二百五十一石八斗四升九合
都五千九百九十五石三斗二合右平均一ヶ年
分千百九十九石六升余当子年五百八十一石
一升二合余高二倍候小物成ハ取米ノ内五加

正高外ノ小物成ハ除之当秋虫附斗ニ御座候
以上子十二月嶋津式部

松平伊左書付 御書院番水谷出羽守組

高二千石播戸ノ肉 享保十二年千八十石四
斗八升四合六夕同十三年千二百十三石五斗
一升一合九夕同十四年千三十六石四斗九升
七合三夕同十五年千七十六石一斗四升九合
三夕同十六年千十五石六斗六升八合三夕都
合五千四百三十二石三斗一升一合四夕右五
夕年平均一夕年千八十四石四斗六升二合二
夕八才当子年三百二十五石五斗六升五合九
夕九才但虫附斗ニ減申候以上 子十二月松
平伊左衛門

戸川十兵衛書付 御書院番久貝因幡守組

高四百石備中国都宇郡ノ肉 享保十二年百
三十一石八斗八升五合同十三年百四十石三
斗六升六合同十四年百九石八斗九升六合同
十五年百三十三石一斗三升三合同十六年百
三十七石七升七合都合六百五十二石三斗五
升七合右五夕年平均一夕年分百三十石四斗
七升一合同十七子年六十石二斗八升五合凡
テ小物成除之但虫附斗ニ減申候 子十二月
戸川十兵衛

秋月主殿書付

高三千石日向国諸縣郡宮崎郡ノ肉 享保十
二年千六百六十石九斗九升五合同十三年千

五百九十三石五斗八合同十四年千二百六十
四石八斗五升一合同十五年千三百七十三石
四斗九合同十六年千五百七十八石九斗二升
九合右五合年合七千四百七十一石六斗九升
二合右平均一合年分千四百九十四石三斗三
升八合四夕同十七子年五百十五石七斗五升
凡子小物成除之右ノ通虫附榎毛斗ニ御座候
以上 子十二月 秋月主殿 寄合也

安部外記書付

御小姓組 三浦肥後守組

高千石撰津国ノ内 享保十二年六百九十八
石七斗一升九合同十三年六百九十石七斗七
升八合九才同十四年六百九十二石八斗四升
三合九才同十五年六百六十一石三斗四合五

夕同十六年六百四十九石五斗四升五夕都合
三千三百九十三石一斗八升五合五合年平均
一合年分取米六百七十八石六斗三升七合当
子年二百七十二石四斗三升九合凡子小物成
除之但虫附斗ニ取合減候以上 子十二月安
部外記

岡部鞠負 御書院

高二千石和泉日根郡ノ内 享保十二年千三
百八石六斗八升余同十三年八百六十四石一
斗二升余同十四年千二百三石七斗三升余同
十五年千六百六十二石二斗四升余同十六年千
二百十五石七斗余都合五千七百五十三石八
斗七升余右五合年平均千百五十石七斗七升

余当子年五百六十六石七斗五升余凡子小物
成除之但虫附斗二当年取子减炭以上子十
二月国部鞠負

大岡勘解書付 西九御書院番

高五百石大和国試上郡 享保十二年百八十
七石四斗八升五合八夕同十三年百八十七石
四斗八升五合八夕同十四年同断同十五年同
断同十六年百八十三石七斗三升五合都合九
百三十三石六斗七升八合二夕右五午年平均
一午年百八十六石七斗三升五合六夕四才同
十七年九十二石但虫附斗二减申炭凡子小物
成除之 子十二月大岡勘解由

毛利音之書付 徳川右衛門督殿近習番

高三百石備中国小田郡ノ内 享保十二年百
十五石三斗五升三合同十三年百二十石同十
四年百二十石同十五年百廿石同十六年百十
八石二斗一升三合都合五百九十三石五斗六
升六合右平均一午年百十八石七斗一升三合
二夕当子年二十三石二斗八升二合当秋虫附
斗二取米减炭小物成凡子除之 子十二月毛
利音之丞

中坊左京書付

高四千石大和上野下野芳野郡邑乐郡安蘇郡
ノ内 享保十二年千五百七十四石四斗二升
同十三年千六百十八石一升同十四年千六百
六十五石七斗九升同十五年千五百九十三石

七升同十六年千三百三十二石五斗一升都合
七千七百八十三石八斗右五ヶ年平均一ヶ年
分千五百五十六石七斗六升同十七子年六百
六十六石二斗五升右虫附斗ニ減戻凡テ小物
成除之 子十二月 中坊左京 寄合也

佐藤勘右書付 寄合也

高三千二百石大和十市郡攝津武庫郡美濃加
茂郡近江高嶋郡ノ内 享保十二年千七百九
十石三斗三升六合八夕 同十三年千八百六十
九石八斗三升一合同十四年千七百二十九石
五十四升八合三夕 同十五年千八百三十四石
三斗三升三合四夕 同十六年千六百七十九石
二斗七升七合都合八千九百三石三斗二升六

合五夕 平均一ヶ年千七百八十石六斗六升五
合三夕 余当子年八百三十九石六斗二升二合
但虫附斗ニ取テ減申戻以上 子十二月佐藤
勘右衛門

小笠原遠江書付

高十五万石豊前小倉領 享保十二年五万七
千四百六十石七斗九升五合五夕 同十三年六
万二千二百五十七石三斗二升九合同十四年
五万八千九百三十七石七斗六升四合二夕五
才同十五年五万九千四百九十三石九斗七升
八合九夕 同十六年六万三千六百二十二石六
斗九升四合七夕 都合三十万千七百七十二石
五斗六升二合三夕 五才右平均一ヶ年六万三

百五十四石五斗一升二合四夕七才同十七子
年一万八千四百十四石六斗四升五才凡于小
物成除之外六千九百三十五石五斗七升六夕
六才水損三万四千六百四十九石七斗八升九
合二夕九才虫附損毛右ノ通御座炭以上 子
十二月朔日 小笠原遠江守

松平民部書付

高二千石豊後国杵築領ノ内 享保十二年九
百二石二斗三升余同十三年九百五十四石九
斗五升余同十四年三百二十二石七斗余同十
五年七百十九石六斗八升余同十六年五百九
十四石七斗一升余都合三千四百七十四石二
斗七升余平均一ヶ年六百九十四石八斗五升

四合余同十七子年八十八石九斗三升余但虫
附斗ニ取ヶ減炭凡于小物成除之右ノ通御座
炭以上 子十二月朔日 松平民部

宗对馬書付

高一万三千四百二石七斗二升肥前基 養父
兩郡 享保十二年五千二百五石三升余同十
三年六千六百六十三石二斗三升余同十四年
六千六百五十三石余同十五年五千八百十六
石二斗余同十六年六千六百六十三石二斗余
都合三万三百七十石六斗六升右平均一ヶ年
六千七十四石一斗三升二合同十七子年皆損
取ヶ無之但虫附斗ノ損毛ニ于御座炭以上子
十二月七日 宗对馬守

松平筑前書付

高四十七万三千百石筑前福岡領 享保十二
年十七万六千三百六十二石二斗同十三年十
八万二千五百三十一石九斗同十四年十三万
八千十七石九斗同十五年十七万七千七百八
十二石同十六年十六万八千五百六十七石都
合八十四万三千二百六十一石右平均一ヶ年
分十六万八千六百五十二石二斗当子年三万
九千百二十九石七斗但虫附斗ニ取ヶ減申候
凡テ小物成除之右ノ通御座候以上 子十二
月十三日 松平筑前守 黒田也
松平土佐書付 山内也
高二十万二千六百石余土佐一圓 享保十二

年二十万八千七百六十一石五斗同十三年二
十万九千三百七十三石同十四年二十万八千
七百四十二石八斗同十五年十六万九千四百
六十石同十六年十七万五千九十一石都合九
十七万二千四百二十八石三斗右平均一ヶ年十
九万四千二百八十五石六斗六升同十七子年
九万六千四百四十七石一斗但当年虫附斗ニ取
ヶ減申候凡テ小物成除之右ノ通御座候以上
子十二月十六日 松平土佐守

私領虫附拜借書付

此度拜借金請取手形ノ儀ニ付書付 枚岡佐渡
守細田丹波守ヨリ 松平左近将監上出ス
此度拜借金請取手形ノ儀大各裏判ニテ差出

廿七裏書仕御連判ニテ老中杯連判相渡炭様可仕
炭ヤ〇在国ノ大名裏判仕炭テハ拜借金請取
炭延引ニ可成分ハ役人伎手形ニテ私氏裏
判仕拜借金相渡追テ御連判ノ手形卜引替炭
様ニ可仕炭ヤ奉伺炭以上子九月
此度被仰出炭拜借金ノ義ニ付奉伺炭
書付書面ノ通可相心得旨被仰渡奉畏炭
子九月晦日秋原佐渡守細田丹波守
西国四国中国筋虫附損亡ニ付拜借被仰
出炭義ニ付奉伺炭覚
一此度被仰出炭拜借金ノ義内證分知ニテ
モ一人立前方上ケ米差上炭者工ハ拜借金省
之積リ相心得罷在炭

一五ヶ年平均ノ免卜当年ノ免相知炭分ハ格
別未相知分ハ在所工申遣様子書出廿七委細
承届可申炭
一拜借金ノ儀惣高四十万両程ニテモ可有御
座右ノ内十三万両程ハ大坂ニテ早速相渡炭
儀罷成炭相残分ハ拜借高ノ様子次第二十七
万両程江戸御除金ヲ段ニ為替ニテ差登上可
申炭得氏日數モ九十日程相掛リ其上大分成
為替金ニテ無覚束奉存炭依之此表ニテ請取
勝手直炭ヤノ段役人工承炭テ江戸請取ニ相
願炭分ハ江戸御金藏ニテ相渡炭様可仕炭ヤ
左炭工ハ大坂工差越炭為替金高モ減シ可申
炭則江戸大坂御除金書付別紙差上申炭

一江戸御封印御金ノ内銀ノ分十兩程西替
不仕候テハ拜借渡金不足仕候此度一度ニ西
替仕候ハ、銀相場下リ可申候間只今ヨリ見
合段、西替仕置可然奉存候 右ノ通奉伺候
以上 子九月

江戸大坂御除金銀當時有高書付

江戸御封印藏當時有金銀

一金三十一万七千七百兩余○銀一万五千五百三
十貫目余金ニシテ十九万二千兩余二口合
五十万三千七百兩余○本文ノ外金九万六千
兩余置初拂代納候ニ付御買米代上入置候分
右此御金ノ内ニテ去年御遣方不足米五万五
千石余御買上可仕候○金四万六千七百兩余

御買米拂代米方役人当十日ヨリ十二月ニテ
可納分○金七千兩余五百石以下拜借去暮返
納金御藏ニ有之右是ハ当年七七八千兩ハ可
納候

大坂御除金銀當時有金銀

一金九万三千五百兩余○銀四千四百八十貫
目余右銀金ニシテ七万四千六百兩余
合十六万八千百兩余此内ニテ西国御料所夫
食ニ米雜穀三万石御買上代凡三万兩引○本
文ノ外金六万五千八百兩余御買米拂代当十
月ヨリ十二月ニテ可納分残金十三万八千百
兩余以上 子九月

御勘定奉行 松平左近將監渡之

西国四国中國筋当作毛虫附損毛ノ輩上拜借
ノ義被仰出炭依之万石以下ノ面々七領知
虫附及損失半物成以上不足ノ分上ハ吟味ノ
上拜借ノ御沙汰可有之炭分知内分ノ面々ハ
吟味ノ上及御沙汰マシク炭但御足高有之面
面ハ可为吟味次才炭 右ノ通万石以下上可
被触炭

三百石ヨリ 四百石余迄金七十兩 五百石ヨ
リ九百石餘迄同百兩 千石ヨリ 千九百石余
迄同二百兩 二千石ヨリ 二千九百石余迄同
四百兩 三千石ヨリ 四千九百石余迄同六百
兩 五千石ヨリ 九千石余迄同千兩 右ノ通
拜借可被 仰付炭上納ノ儀ハ未丑年ハ被成

御用捨炭間未ニ寅年ヨリ 五年賦ニ可为上納
炭以上 子十月

新田分知并内證分内分大名
上ケ米納ノ認覚

松平甲斐守内分同彈正少弼 同人内分柳沢
刑部少輔 松平隠岐守新田分知同備前守
松平相摸守新田分知同撰津守同近江守 松
平大炊頭新田分知池田内匠頭 佐竹右京大
夫新田分知同一岐守 京極佐渡守分知同一
岐守 松浦肥前守新田分知同大膳 上秋彈
正太弼新田分知同駿河守 井伊掃部頭新田
分知同因幡守 右十一人本家領知高ノ外別
段ニ上ケ米相納炭

松平信濃守内證分鍋嶋加賀守同撰津守同織
部藤堂大學頭内分同大膳亮松平大膳大
夫内證分毛利主水正同但馬守毛利主水正新
田分知同刑部少輔細川六九内證分同備後
守同山城守松平陸奥守内分田村隱岐守
松平安藝守内證分同官内少輔松平大炊頭
内分池田丹波守加藤遠江守内分同織部正
右十三人本家領知高ノ内工籠リ上ケ米相納
別段ニハ相納不申候以上子十月
分知ノ面々本家高内又ハ高外ノ訳書按
覽
高十五万石伊与内本家松平隱岐守外新田分
知高一万石伊与内同備前守

高三十二万石因幡伯耆一圓本家松平相摸守
外新田分知高三万石右西国ノ内同撰津守同
断高一万五千石同近江守
高三十一万五千二百石備中内備前一圓本家
松平大炊頭外新田分知高二万五千石備中内
池田内匠頭
高六万七千七百石余一岐一圓肥前内本家松浦
肥前守外新田分知高一万石肥前ノ内同大膳
高五万五千五百十二石余近江播广讚岐ノ内本
家京極佐渡守外分地高一万石讚岐内同一岐
守
高二十万五千八百十八石余出羽下野ノ内本
佐竹右京大夫外新田分知高二万石出羽内同

一岐守

高十五万石出羽内本家上枚彈正大弼外新田
分知高一万石出羽内同駿河守

高十五万二千二百八十八石余伊勢大和河近江

内本家松平甲斐守外内分高一万石越後内

同彈正少弼同断高一万石同所柳沢刑部少輔

高三十万石近江武藏下野内本家井伊掃部頭

外新田分知高一万石近江内同因幡守

右分知ノ面々十一人ハ本家領知高ノ外ニ

テ御座候衣上ノ米毛別段ニ納申候

高三十五万七千三十六石余肥前内本家松平

信濃守内證分高七万二千二百五十二石余肥

前内鋤嶋加賀守同断高五万二千六百二十五

石余同撰津守同断高二万石同織部

高五十四万石肥後豊後内本家細川六九内證

分高三万五千石肥後内細川備後守同断高三

万石同山城守

高三十六万九千四百十一石固防長門一圓松

平大膳太夫内證分無高長門内毛利主水正同

断高三石固防内同但馬守同断高一万石長門

内同刑部少輔

高四十二万六千五百石余安藝一圓備後内本

家松平安藝守内證分高三万石藏米松平官内

少輔

高三十一万五千二百石備中内備前一圓本家

松平大炊頭内分備中内高一万五千石池田丹

波守 高六万石 櫻津伊与内本家加藤遠江守内分高
一、万石伊与内同織部正

高三十二万三千九百五十石余 山城大和伊勢
下総、内、伊賀一圓藤堂大學頭内分高五万

三千石 山城大和伊勢ノ内同大膳亮
高六十二万五千六百石余 近江常陸陸奥下総ノ
内本家松平陸奥守内分高三万石 陸奥内田村
隱岐守

右分知ノ面々十三人ハ本家領知高ノ内分
知ニテ尤上々米七本家ヨリ一所ニ相納申
候以上 秋岡佐渡守細田丹波守
拜借吟味

戸川内膳木下縫殿助五嶋修理右領分虫附損
亡ノ届有之間家未呼寄承合拜借ノ義致吟味
可被申聞候

紀伊伊勢虫附ノ義ニ付書付 書面ノ損
毛半物成ノ内ニ候ハ、書付差出候様御
城附工被仰渡候間明亡九日私斥方ヨリ

七御城附工承合可申旨被仰渡奉畏候
十月亡八日秋岡佐渡守細田丹波守
昨日御渡被成候紀伊伊勢虫附損亡高書付一

覽仕候所田高三十一万五千石余ニテハ半分
余ノ損亡ニ候上斥右ノ内当荒大傷ノ高百之
候御料所ニテハ当荒卜申ハ皆無大傷卜申ハ
七八分程ノ損亡ヲ申候此格ニテ御座候上ハ

大傷高十八万九千石余之内ニハ二三分通ハ
取ケ附可申候左候工ハ半分内ノ損七ニ七罷
成候杰此当荒大傷ノ儀御料所ノ通ニ御座候
ヤ難斗候間委細兼届可申候ヤ奉伺候以上子
十日

虫附損亡半物成以上ニ付拜借ノ義申上

候書付書面ノ通拜借金可相渡旨被仰

渡奉畏候子十一月二日松岡佐渡守細

田丹波守

高十五万石伊与拜借金高一万二千兩松平隱
岐守去ル未ヨリ去亥迄五ヶ年平均取米十二
万九百石余当子年取米皆無但惡米千四百石
程有之候工此米クダケ難取立百姓夫食ニ為

仕候由

高一万石伊与拜借金高二千兩松平備前守
ル未ヨリ去亥迄五ヶ年平均取米八千八十石

余当子年取米皆無

高一万石伊与拜借金高二千兩一柳兵部少輔

去ル未ヨリ去亥迄五ヶ年平均取米四千百石余

当子年取米四百七石余但右ノ外米四百石余

有之候工此惡米ニテ取ケニ不相成候

右ノ通候間書面ノ通拜借金相渡可申ヤ三

人此ニ江戸ニテ請取度由書付差出候間奉

伺候子十一月

備後豊前筑前ノ内奥平大膳太夫出雲ノ内松
平式部少輔右兩人書上候当虫附損亡高半

分余ニテ候間吟味可仕候間被仰渡候様ニ
奉存候以上子十一月

九鬼永井

九鬼丹後守永井飛彈守領分虫附高半分内ニ
付取ケ吟味ニ及ニシクヤ伺書 書面ノ通ニ
可被相心得旨奉畏候 秋岡細田 右西人書
上候当虫附高半分内ノ損亡ニテ候工尺取ケ
宜取斗損亡仕候工ハ惣物成納高ニテハ半分
余ニ七当リ可申ヤ其程不相知候工尺高ニテ
半分内ノ損亡ノ分ハ取ケ吟味ニ及ニシキヤ
ト相心得罷在候依之右西人モ取ケ承合ニハ
及不申候弥右ノ通相心得可申ヤ奉伺候以上
子十一月

高三十一万五千石余備前備中松平次炊頭右
ハ当年虫附損亡高四万九千石余ニテ半物成
ヨリ内ニ付取ケノ書付不差出由漸書付差出
申候

高六万石播平左兵衛督右ハ同前書付
申候 右ノ通ニ付西人尺ニ拜借無之候以上
子十一月

手形伺書 書面ノ通万石以上ハ御手前
様工拵廻手形差出可申被仰渡奉畏候万
石以下ノ差ハ追相伺可申候

此度領分虫附ノ面々拜借金請取手形前ヨ
リ万石以上ノ分ハ御連名ノ御裏判ニテ相渡
申候万石以下ノ分ハ御掛リ御加印ニ松尺判

仕疾弥今度モ右ノ通可仕ヤ并右手形ノ案文
奉入御覽疾 右手形一石以上ハ御手前様工
差出万石以下ハ私匠方工差出疾様可申渡ヤ
奉伺疾以上子十一月 杵岡細田

拜借金書付本多伊与守工出 伺ノ通ニ
可仕旨奉畏疾 杵岡細田
虫附損七ニ付拜借金渡之儀御封印ノ御藏ニ
可相納金四万両余御金藏ニ除置疾間先右金
ヲ以相渡可申ヤ奉伺疾以上 子十一月

拜借金渡書付

金一 一万二千両 松平隱岐守 二千両 松平備前
守 二千両 一柳兵部少輔 三口合金一万六
千両 右ハ領分虫附ニテ拜借金書面ノ通明

九日 相渡疾ニ付申上疾以上 子十一月八日

杵岡佐渡守 細田丹波守

高十万石備後ノ内阿部伊勢守半物成ヨリ内
ノ換毛ニ付書付出サズ拜借無之

御封印金 諸取弐申上書付 御勘定方

別紙書付ノ虫附ニ付拜借金五万三千両相渡
疾間御封印ノ御藏ヨリ金三十万両諸取申度
奉存疾此已後段々相渡可申卜右ノ通申上疾
以上 子十一月

拜借金書付

高四十二万六千五百石安藝備後ノ内松平安
藝守拜借金二万両去ル未ヨリ亥迄五ヶ年平
均取米二十三万二千二百石余当子年取米八万

七千六百七十石余

高四万四百石余伊予ノ内松平筑後守内三万

五千石本高五千四百石余領知目録載炭新田

高拜借金三千兩去未ヨリ亥迄五ヶ年平均取

米一万八千三百石余宛当子年取米三千二十

石余

高三十五万七千石余肥前内松平信濃守拜借

金二万兩去ル未ヨリ亥迄五ヶ年平均取米七

万六千石余当子年取米六千三百七十石余

高二十一万石筑後ノ内有馬中勢大輔拜借金

一万五千兩去ル未ヨリ亥迄五ヶ年平均取米

六万五千七百石余当子年取米三千十石余

高三万石出雲内松平式部少輔拜借金三千兩

去ル未ヨリ亥迄取米五ヶ年平均一万千四百

石余当子年取米三千二十石余

高一万石出雲内松平志广守拜借金二千兩去

ル未ヨリ亥迄五ヶ年平均取米四千四百石余

当子年取米八百二十石余

高三万石伊予内伊達若狭守拜借金三千兩去

ル未ヨリ亥迄五ヶ年平均取米一万四千五百

石余当子年取米三千七百十石余

高一万石筑後内立花出雲守拜借金二千兩去

ル未ヨリ亥迄五ヶ年平均取米三千五百石余

当子年取米二百五十石余

右書面ノ通拜借金右八人氏ニ江戸ニテ請
取度由ニ付江戸ニテ御金相渡申度

高十萬九千六百石余筑後内立花飛騨守拜借
金一萬兩去ル未ヨリ亥迄五ヶ年平均取米三
萬七千七百石余当子年取米千七百七十石余
高二萬三千六百石余豊後内松平對馬守拜借
金三千兩去ル未ヨリ亥迄五ヶ年平均取米一
萬六千六百石余当子年取米五千二石余

右八大坂ニテ拜借金請取度由書付差出申
疾間大坂町奉行并御金奉行工私氏ヨリ申
遺疾以上子十一月

虫附半物成内吟味不及旨ノ書付

高十二萬石讚岐内松平讚岐守右八昨日御渡
被成疾書付当年虫附損毛高四萬千八百石余
ニテ半分ヨリ内ノ損毛ニ付此間被仰渡疾通

取ケ吟味ニ不及疾依之申上置疾以上子十一
月

拜借金書付

高五十四萬石肥後豊後内細川六九拜借金二
萬兩去ル未ヨリ亥迄五ヶ年平均取米十八萬
四千九百石余当子年取米二萬八千六十石余
高七萬石肥前筑前内土井大炊頭拜借金七千
兩去ル未ヨリ亥迄五ヶ年平均取米二萬九千
三百石余当子年取米三百五十石余
高五萬石余豊後内稻葉能登守拜借金五千兩
去ル未ヨリ亥迄取米五ヶ年平均三萬二千二
百石余当子年取米九千五百十石余
高六萬千七百石一岐肥前内松浦肥前守拜借

金五千兩去ル未ヨリ亥迄五ヶ年平均取米二
万二百石余当子年取米三千九百十石余
高十八万六千石出雲内松平幸千代拜借金一
万二千兩外高五万六千二百石余領知目錄依
为分限ノ外本高不載之卜有之候但取ヶ不分
二口合高二十四万二千二百石余去未ヨリ亥
迄五ヶ年平均取米九万二千三十石余当子年
取米二万八千五百四石余
高二万石豊後内毛利周防守拜借金三千兩去
ル未ヨリ亥迄五ヶ年平均取米八千六百石余
当子年取米千二百四十石余

右書面ノ通拜借金右六人氏ニ江戸ニテ請
取度由ニ付江戸ニテ御金相渡申候以上子

十一月

拜借金渡覚

金二万兩松平安藝守同二万兩松平信濃守同
一万五千兩有馬中勢太輔金三千兩松平筑後
守同三千兩松平武部少輔同断伊達若狭守同
二千兩松平志广守同断立花出雲守同二万兩
細川六九同一万二千兩松平幸千代同七千兩
土井大炊頭同五千兩稻葉能登守同五千兩松
浦肥前守同三千兩毛利周防守右合金二十二
万兩右ハ領分虫附ニ付拜借金書面ノ通明
後元三日相渡候ニ付申上候以上子十一月
二十三日
金一万兩立花飛騨守同三千兩松平对馬守右

二口合一万三千兩右兩人拜借金於大坂御金
相渡候。付大坂町奉行并御金奉行工私厄日
川申遣候以上子十一月

高十万四百石余伊与ノ内 伊達遠江守并借金
一万兩去儿未ヨリ亥迄五ヶ年平均取米二万
九千六百石余当子年取米三万八千石余
高五万三千石和泉ノ内岡部美濃守拜借金五
千兩去儿未ヨリ亥迄五ヶ年平均取米三万四
百石余当子年取米一万五千十石余
高三万六千七百石余伊与ノ内松平左京大夫
拜借金三千兩去儿未ヨリ亥迄五ヶ年平均取
米一万四千三百七十石余当子年取米七千百
五十石余

高一万石肥前ノ内松浦大膳拜借金二千兩去
儿未ヨリ亥迄五ヶ年平均取米三千二百石余
当子年取米皆無
高四万石石見ノ内亀井因幡守拜借金四千兩
去未ヨリ亥迄五ヶ年平均取米一万九千七百
石余当子年取米三千三百石余
高五万四百石石見ノ内松平周防守拜借金
五千兩去儿未ヨリ亥一ヶ五ヶ年平均取米四
万八百石余当子年取米一万四千二百四十石
余 右拜借金六人氏ニ江戸ニテ請取度由ニ
付江戸ニテ御金相渡申候
高四十七万三千百石筑前ノ内 拜借金二万兩
去儿未ヨリ亥一ヶ五ヶ年平均取米十六万八

千六百石余当子年取米三万九千二百石余
高十万石豊前筑前備後ノ内奥平大膳太夫拜
借金一万兩去儿未ヨリ亥一テ五ケ年平均取
米五万二千石余当子年取米一万三千二百六
十石余 右兩人拜借金大坂ニテ請取度由ニ
付大坂町奉行并御金奉行工私元ヨリ申ツカ
ワシ候

高六万五千九百石余肥前豊後豊前ノ内松平
主殿頭拜借金五千兩去儿未ヨリ亥一テ五ケ
年平均取米三万二千二十石余当子年取米六
千七百七十石余

高二万五千石豊後ノ内木下主税拜借金三千
兩去儿未ヨリ亥迄五ケ年平均取米一万六十

石余当子年取米二千二百六十石余

高七万四百石余豊後ノ内中川内膳正拜借金
七十兩去儿未ヨリ亥一テ五ケ年平均取米四

万四千九百石余当子年取米一万四千二百石
余 拜借金右三人元江戸ニテ請取度由ニ付

江戸ニテ相渡申候

高三万二千石豊後ノ内松平市正拜借金三千
兩去儿未ヨリ亥一テ五ケ年平均取米一万三

千三百石余当子年取米四千七百七十石余 拜
借金大坂ニテ請取度由ニ付如先格取申候

松平筑前同信濃取米ノ下

高四十七万三千石余松平筑前守 高三十五
万七千石余松平信濃守 右兩人三此間差出

出候五ヶ年取米ノ儀承合候所右高ノ取米ニ
テ知行取藏米取候家来元工モ右取米ノ内ニ
テ相渡候小物成新田ノ取米ハ此間書上候取
米ノ外ニ所勢仕由申候以上

取テ吟味不及書付

高七千七百十石余蒔田権佐高七千石永井八
十郎右両人書上候当作毛水損并出附高半分
内ノ損毛ニテ候間万石以上ノ通取テ承合、
及ニシテ奉存候
高二千石御使番加藤左兵衛是ハ右高ノ内千
五百石ハ新田分知ニテ加藤遠江守藏米ニテ
取米残り候分ハ関東ノ内知行有之候工元水
損ノ由此度遠江守工洋借被仰付候テモ領分

皆損候間洋借左兵衛工配分ハ仕ニシテ候間
別段ニ拜借仕度由ニ御座候然元此類ハ本家
工拜借有之候工ハ配分可致茂ニ候間取テ承
合候ニ及ニシテ候

交代寄合以下請取手形

交代寄合万石以下拜借金請取手形ノ茂万石
以上ノ通御連名ノ裏印ニテ御渡可被成ヤ又
ハ御手前様御加印ニ私元両人印形可仕ヤ去
成年五百石以下拜借金請取手形ハ御掛リ之
御一判ニ御勘定奉行印形仕御金相渡申候依
之奉伺候以上

拜借金渡覚

金三千両松平左京大夫同五千両岡部美濃守

同五千兩松平周防守同四千兩龜井因幡守同
二千兩松浦大膳 右合金一万九千兩虫附
付拜借金書面ノ通明元八日相渡候ニ付申上
候以上 子十一月亦七日

拜借金覺

高八万九千六百石余日向豊後ノ内牧野越中
守拜借金七千兩去儿未ヨリ亥迄五ヶ年平均
取米二万七千四百石余当子年取米一万九百
八十石余

高五千石備中ノ内交代寄合戸川内膳拜借金
千兩去儿未ヨリ亥迄五ヶ年平均取米二千四百七
十石余当子年取米千八百八十石余

高五千兩備中ノ内交代寄合木下縫殿公拜借

金千兩去儿未ヨリ亥ニテ五ヶ年平均取米二

千四百二十石余当子年取米六百二十石余右

拜借金三人氏ニ江戸ニテ請取度旨ニ付江戸

ニテ相渡申候

高三千石備中ノ内寄合戸川左門拜借金六百

兩去儿未ヨリ亥ニテ五ヶ年平均取米千八百

十石余当子年取米八百二十石余

高三千石備中ノ内寄合戸川内藏助拜借金六

百兩去儿未ヨリ亥ニテ五ヶ年平均取米千九

百七十石余当子年取米九百十石余

兩人氏ニ江戸渡如先條

拜借金渡覺

金一万兩伊達遠江守同七千兩中川内膳正同

五千兩松平主殿頭同三千兩木下主稅合金二
萬五千兩右拜借明元九日相渡候ニ付申上
候以上子十一月廿八日
金三千兩松平市正右拜借於大坂如先格相渡
候様申遣候以子十一月

紀州拜借金覺

高五十五萬五千石紀伊伊勢大和ノ内紀州領
拜借金二萬兩去儿未ヨリ亥一テ五ヶ年平均
取米二十八萬三百石余當子年取米十二萬六
千九百四十石余右大坂渡ニ
高四萬石播州ノ内松平遠江守右半物成ヨリ
取ヶ多ニ付拜借無御座候
高六十万五千八百石余大隅薩广日向ノ内松

平大隅守右當年虫附高二十五萬三千九百石
余損毛仕候ニ付半物成ヨリ多ク御座候間拜
借無御座候

拜借金渡覺

金七千兩牧野越中守同千兩戸川内膳同断木
下縫殿助合金九千兩明四日相渡申候子十
二月三日

拜借金有無書

虫附拜借金只今迄相濟候分四十七人但万石
以下凡ニ此拜借金二十八萬五千兩此内二十
一万四千兩江戸渡ニ七萬千兩大坂渡
拜借有無ノ莖未相知分二十人但万石以下凡
ニ右此二十人又拜借有之候又八金七萬九千

三百兩但之江戶大坂渡ノ茂ハ不相知候以上
子十二月三日
高五万石日向ノ内伊東修理亮損毛高半物
成ヨリ多ニ付書付不出旨断ニ付拜借無御座
候以上子十二月

拜借渡

高十五万石豊前ノ内小笠原遠江守拜借金一
万二千兩去儿未ヨリ亥迄五ヶ年平均取米六
万三百石余当子年取米一万八千四百十石余
高一万石豊前ノ内小笠原近江守拜借金二千
兩去儿未ヨリ亥一テ五ヶ年平均取米三十九
百石余当子年取米三百四石余
高五万石筑前国黒田甲斐守拜借金五千兩去

儿未ヨリ亥一テ五ヶ年平均取米一万八十七
百石余当子年取米四千四百八十石余
高一万二千五百石豊後ノ内久留嶋信濃守拜
借金二千兩去儿未ヨリ亥一テ五ヶ年平均取
米六千六十石余当子年取米六百十石余
高三千石肥前ノ内交代寄合五嶋修理拜借金
六百兩去儿未ヨリ亥一テ五ヶ年平均取米八
百四十石余当子年取米百九石余 右拜借金
五人元ニ江戸渡ニ
高六万石伊与播津ノ内加藤遠江守拜借金五
千兩去儿未ヨリ亥一テ五ヶ年平均取米三万
七千五百石余当子年取米一万三千百二十石
余 右大坂渡ニ

拜借ノ茂

高二千石御使番松平民部右ハ取テ書付差出
申候間吟味仕拜借有無ノ茂可申上候民部茂
ハ先達テ御断極之ニ付申上置候子十二月

拜借金渡

高三千石山城揚津備中ノ内中奥御小姓蔚田
數馬拜借金六百兩去儿未ヨリ亥一テ五ヶ年
平均取米千九百二十石余当子年取米九百二
十石余

高三千石豊後内寄合松平図書拜借金六百兩
去儿未ヨリ亥一テ五ヶ年平均取米千二百八
十石余当子年取米三百九十石余

高三千石石見ノ内寄合亀井熊之屋同前五ヶ
年平均取米千四百五十石余当子年二百九十
石余

高二千五百石豊後武藏ノ内寄合松平斎宮拜
借金四百兩同前取米千六十石余完当子年四
百十石余 右拜借四人氏ニ江戸渡

金六百兩戸川左門同断戸川内藏助合金十二
百兩明六日渡 子十二月五日

御足高取拜借有無

高千五百石内七百石揚津ノ内内八百俵御足
ノ分御藏米去儿未ヨリ亥迄五ヶ年平均
二ヶ年六百五十九石余当子年四百六十八石
余 右地方斗ノ差引ニテハ拜借有之節ニ候
且此御足高ヲ加差引仕候且ハ書面ノ通ニ付

拜借被仰付候ニハ及一ニク卜奉存候 右ハ
御持簡頭青山藤藏也

高四千石内三千石備中ノ内内千俵御足高御
書院番頭水谷出羽守拜借金六百兩去儿未ヨ
リ亥一テ五ケ年平均取米千二百八十二石余
当子年取米六百九十石余 右地方斗卜差引
ニテハ御足高ヨ加候テモ書面ノ通ニ付拜借
被仰付候節ニ御座候御金ハ江戸ニテ請取度
由書付差出申候右奉伺候以上 子十二月
高二千石豊後ノ内 御使番松平民部拜借金四
百兩去儿未ヨリ亥一テ取米六百九十石余宛
五ケ年平均一ケ年分也当子年取米八十石余
高五千石小笠原大膳拜借金千兩去儿未ヨリ

亥一テ五ケ年平均取米二千八百七十石余当
子年取米八百三十石余 右江戸渡ニ

拜借無

高一万石大和ノ内内千九百石換毛永井播
守高二万五百石大和ノ内内六千六百石余換
毛植村刑部少輔高一万石播戸ノ内内千七百
五十石建部内膳右三人換毛高半分ヨリ少ク
候間先達テ奉伺候通右三人取ケ承合不申候
依之申上候以上 子十二月
高一万千石余大和山城和泉河内堪津ノ内
片桐石見守去儿未ヨリ亥迄五ケ年平均取米
六千三百二十石余当子年取米三千十石余右
五ケ年平均半分ノ取米ヨリ 当年ノ取米百五

十石余少少候正正虫附損毛米ト五ヶ年平均
半分ノ取米指引候正正八百六十石余虫附損
毛米少少候間拜借被仰付候。及一ニクト奉
存候以上子十二月

拜借金渡

高二万七千九百石余肥前ノ内大村河内守拜
借金三千兩去八未ヨリ亥迄五ヶ年平均取米
一万四十石余当子年五百三十石余
高一万三千四百石余肥前ノ内宗对馬守但
對馬国無高ニ付除之拜借金二千兩去八未ヨ
リ亥迄五ヶ年平均取米六千七十石余当子年
皆無右兩人正江戸渡シ

拜借金覺

金一万二千兩小笠原遠江守同二千兩小笠原
近江守同五千兩黑田甲斐守同二千兩久留嶋
信濃守同六百兩五嶋修理合金二万千六百兩
右明九日相渡申候子十二月八日
金五千兩加藤遠江守右大坂渡シ
金六百兩松平圖書同断龜井熊之丞同断蔭田
教馬同四百兩松平齊宮四口合金二千二百兩
右明十日渡子十二月九日
高一万三百石余備中美濃河内播磨津去八未ヨ
リ亥迄五ヶ年平均取米七千四百九十石余当
子年取米三千七百三十石余右ノ外四千二十
石余虫附ニテ減候由百八十石余当年取米不
相納以前百姓家ニ取入置候所出火ニテ燒失

ノ由 拜借金二千兩 右五ヶ年平均半分ノ
取米ヨリ当年ノ取米二十五石余少御座候
但燒失米百八石余ヲ加候ハ五ヶ年平均半
分ノ取米ヨリ多候上凡燒失米ハ不相納以前
ノ茂ニ付水損ノ格ニテ御座候其上虫附損毛
米ト見合候上ハ二百七十五石余損毛米多ク
候間拜借可被仰付筋奉存候御金ハ江戸ニテ請
取度由書付差出申候以上子十二月 右本文
燒失米ノ茂地頭上納候以後燒失仕候得ハ一
旦納候ニ付各別ノ茂ニ候上凡地頭上不相納
百姓手前ニ差置候内燒失仕ニ付水損等ニテ
刈置候米押流上候ト同様ノ茂ニ候上左候上
ハ右燒失米当子年取米ノ内上加拜借無之筋

ハ有之間敷候虫附損毛ノ取米五ヶ年平均
ノ半分ヨリ多候上ハ拜借金筋ニ奉存候ニ付

申上候

高二十五万六千九百石余阿波淡路松平淡路
守内六万三千九百五十石余虫附損毛ノ由右
書上候当損毛高半分ヨリ少ク候間先達ニ奉
伺候通取置承合不申候依之申上候以上 子
十二月

拜借金渡

金三千兩大村河内同二千兩宗對馬守右拜借
金明十五日相渡申候子十二月十四日
金六百兩水谷出羽守金四百兩松平民部金千
兩小笠原大膳合金二千兩同前渡

拜借無

高二万五千石備中ノ内木下美濃守内六千二百十石余虫附損毛三千四百三十石余不作引高高二万七千七十石余日向ノ内嶋津但馬守内一万三千三十石虫附損毛右兩人元書上侯当損毛高半分ヨリ少ク侯間先達奉伺侯通取テ承合不申侯
高千石拜借金二百兩宇佐八幡社領去儿未ヨリ亥一テ五ヶ年平均取米四百八十石余当子年取米八十五石余右拜借金大坂渡高二万七千石日向ノ内秋月長門守拜借金三千兩去儿未ヨリ亥一テ五ヶ年平均取米一万五千五十石余当子年取米三千六百六十石余

高二万二千百石余肥後ノ内相良遠江守拜借金三千兩去儿未ヨリ亥一テ五ヶ年平均取米一万六千三百三十石余当子年取米二千六百七十石余
高千五百石肥前ノ内小普請松浦猪右衛門拜借金二百兩去儿未ヨリ亥迄五ヶ年平均取米五百十石余当子年取米四十七石余右三人元江户渡
高一万二千五百石余肥前ノ内五嶋大和守拜借金二千兩去儿未ヨリ亥迄五ヶ年平均取米三千八百八十石余当子年取米千二百二石余右拜借大坂
高二十万二千六百石余土佐国松平土佐守拜

借金一万五千兩去儿未ヨリ亥迄五ヶ年平均
取米十九万四千二百八十石余当子年九万六
千百四十石余 右拜借金江戸渡
高五万石美作ノ内松平越後守内三万九百石
余虫附百五十石余腐稻 右当作損毛高半分
ヨリ少少候間取ヶ承合不申候
高三千石日向ノ内御使番嶋津式部拜借金六
百兩去儿未ヨリ亥一テ五ヶ年平均取米千百
九十石余当子年取米五百八十石余
高二千石播广ノ内御書院番水谷出羽守組松
平伊左衛門拜借金四百兩去儿未ヨリ亥一テ
五ヶ年平均取米千八十石余当子年取米三百
二十石余

高四百石備中ノ内御書院番久貝因幡守組戸
川十兵衛拜借金七十兩去儿未ヨリ亥迄五ヶ
年平均取米百三十石余当子年六十石余
高三千石日向ノ内寄合秋月主殿拜借金六百
兩去儿未ヨリ亥迄五ヶ年平均取米千四百九十
石余当子年取米五百十石余 右四人氏二拜
借金江戸渡

拜借金渡

金三千兩秋月長門守同断相良遠江守合金六
千兩 右明元三日渡子十二月 元二日
金二千兩五嶋大和守同二百兩宇佐八幡社願
右大坂渡
高三十六万九千四百石余周防長門松平大膳

大夫拜借金二万兩去儿未ヨリ亥迄五ヶ年平均取米十六万四千五百八十石余当子年取米四万六千三百三十石余 右拜借金大坂渡
松平大膳大夫内證分知毛利主水正毛利主水正新田分知毛利刑部少輔 右西人氏ニ本家松平大膳大夫内證分知ニテ先年上ヶ米ニ本家高ノ内ニ篁ニ別段ニハ不相納候ニ付此度ノ拜借ニ別段ニ不被仰筋ニ御座候間取ヶ承合不申候依之申上候以上子十二月
高千五百石内 千石藏米五百石上野下野ノ内寄合松平五右衛門 右ハ本家松平对馬守曾祖又左近将監ヨリ五右衛門父市正正延宝四辰年新田分知仕地所ハ不相分千石分藏米ヲ

以相渡来候右ノ通ニ付对馬守拜借高ハ相減不申候正内内證分知ニテハ無之候間拜借被仰付候筋奉存候
高二千石内千五百石藏米五百石上野下野ノ内御使番加藤左兵衛 右ハ本家加藤出羽守延宝二申年相願新田分知仕候由地所ハ不相分千五百石分藏米ヲ以相渡来候右ノ通ニ付加藤遠江守領知高相減ニ不申候由但左兵衛後本家ヨリ藏米ニテ請取候間本家拜借ノ内ヲ以配分可仕候下奉存取ヶ承合ニ不及段先達テ申上候正内内證分知ニテ先年上ヶ米ニ本家高ノ内ニ篁ニ別段ニハ不相納候ニ付此度ノ拜借ニ別段ニ不被仰筋ニ御座候間取ヶ承合不申候依之申上候以上子十二月
高千五百石内 千石藏米五百石上野下野ノ内寄合松平五右衛門 右ハ本家松平对馬守曾祖又左近将監ヨリ五右衛門父市正正延宝四辰年新田分知仕地所ハ不相分千石分藏米ヲ

仕西人氏。地所ハ不相分年、裁米ヲ以本家ヨリ相渡来侯所大和家断絶ノ節千五百石上リ侯。付本家領知古田ノ内。テ差上侯由。付右ノ款。テハ内證分知申。テ無之侯間左兵衛弐拜借可被仰付筋。奉存侯。右ノ通侯間兩人氏取テ書付吟味仕拜借有無ノ及可申上ヤ奉伺侯以上子十二月

拜借金渡

金一万五千兩松平土佐守同二百兩松浦猪右衛門合金一万五千二百兩。右拜借金明北五日渡子十二月九日

拜借無之

松平大膳大夫内證分知毛利但馬守右先年上

テ米モ本家高ノ内。篋リ別段。ハ不相納侯。付此度ノ拜借モ別段。不被仰付筋。侯間取テ承合不申侯依之申上侯以上

拜借金渡

高千石横州ノ内御小姓組三浦肥後守組安部外記拜借金二百兩去儿未ヨリ亥迄五ヶ年平均取米六百七十石余当子年二百七十石余高二千石和泉ノ内御書院番大久保攝津守組岡部鞞負拜借金四百兩去儿未ヨリ亥迄五ヶ年平均取米千百五十石余。右西人氏。江戸渡。

拜借金渡覺

金六百兩嶋津式部同四百兩松平伊左衛門同

七十兩戸川十兵衛同六百兩秋月主殿合金千
六百七十兩 右明廿六日渡子十二月二十五
日

高四千石大和上野下野ノ内寄合中坊左京拜
借金六百兩去儿未ヨリ 亥迄五ヶ年平均取米

千五百五十石余当子年取米六百六十石余
高三千二百石大和攝津美濃近江ノ内寄合佐

藤勘右衛門拜借金六百兩去儿未ヨリ 亥一ヶ
五ヶ年平均取米千七百八十石余当子年取米

八百三十石余 右兩人比江戸渡
高九百石備中上野下野ノ内小普請組丹羽五

左衛門支配池田修理拜借金百兩去儿未ヨリ
亥迄五ヶ年平均取米四百十二石余当子年百

九十五石余 右拜借江戸渡
高五百石大和ノ内大岡勘解由西九御書院番

酒井出雲守組也拜借金百兩去儿未ヨリ 亥迄
五ヶ年平均取米百八十六石余当子年取米九

十二石余
高三百石備中ノ内德川右衛門督正御所ヶ迄

習番毛利喜之丞拜借金七十兩去儿未ヨリ 亥
迄五ヶ年平均取米百十八石余当子年取米二

十三石余 右兩人比江戸渡
金二万兩松平大膳大夫 右大坂渡

金二万兩紀州領拜借 右大坂渡
拜借金覺

金二百兩安部外記同四百兩岡部勅負同百兩

大岡勅解由同七十兩毛利音之丞同六百兩中
坊左京同六百兩佐藤勘右衛門合金千九百七
十兩右今元八日明元九日渡
金百兩池田修理右八明元九日渡

享保十七子年十二月元七日迄虫附拜
借金凡七七十人内万石以上四十五人万
石以下二十五人

右此拜借金三十三万九千四百四十兩内二十四
万五千九百四十兩江戸渡九万三千二百兩大
坂渡

拜借未相渡分

松平相摸守是ハ未取ケ書付差出不申候右拜
借有之候上ハ金二万兩

松平相摸守家未上渡書付

五ヶ年十ラニ取ケ且去年相定候免申出候等
二候所今ニ至リ無其儀候右ノ通延引ハ有之
間敷哉ニ候所相延候ハ免定候上取ケ相濟
候以後申出候心得ニ七候ヤ左様ノ款ニテハ
被申出力タキ哉其上申出候卜テ七拜借ノ儀
ハ難相調節候此段心得申達候右ノ趣可被
達候 松岡細田工松平左近將監渡之

去子年虫附高半分内ニ付取ケ吟味仕一

ニキ書付 松岡細田

高三十二万石因幡伯耆松平相摸守内十二万
三百石余虫附損毛 右ハ書上候去子年損毛
高半分ヨリ少ク候間先達テ奉伺候通取ケ承

合不申候依之申上候以上丑正月
高一万石播广ノ内一柳土佐守内二千三百石
余虫附損毛ノ由右ハ書上候去子年損毛高
半分ヨリ少候間先達テ奉伺候通取テ承合不
申候

石川木下損毛高半分ヨリ少ク多候上
取テ吟味仕二三キ候申上書付

高六万石備中ノ内石川主殿頭内二万七千五
百九十石余去秋御届申上候損毛高ノ由三千
七百五十石余稻刈上候所正米取実無之收納
減候由二口合三万千三百四十石余
高二万五千石備中ノ木下美濃守内六千二百
十石余虫附皆無高ノ由六千五百二十石余二

口合一万二千七百三十石余 右ハ書上候去
子年損毛高半分ヨリ少ク多ク候上
收納ノ節取実少候ニ付損毛高相増候由
得ハ此類拜借ノ御沙汰ニ不及候ニ奉存候尤
取テ承合不申候以上丑二月

高十万石備後ノ内阿部伊勢守内二万二千七
百二十石余去秋御届申上候損毛高ノ由三万
百九十石余稻刈上正米取実無之收納減候由
二口合五万二千九百十石余
高一万八千石備中ノ内関三次郎内三千石虫
附損毛高ノ由六千三百六十石余右同断引高
ノ由二口合九千三百六十石余右ハ去子年損
毛高半分ヨリハ少ク多候上
稻刈上收納ノ

節取実少候付損毛高相増候由ニ候工此類
拜借ノ沙汰ニ不及候奉存候尤取テ承合不申
候以上丑二月六日

救合書付

御書面ノ通御代官并御預リ所役人京都町
奉行附御代官伏見奉行附長崎奉行工可申
遣候丑正月十七日松岡佐渡守細田丹波守
五幾内边ヨリ西国迄御料材ニ触候様ニ被
仰出書付弥材ノ者死トクト得心候様再应
可申聞旨御代官死工亦ニ可申遣候且又右御
触書ニ付志有之者救テモ致候様子ニ候也是
又此次テニ尋可遣事右ノ次テ麦作ノ様子
并飢渴ノ程ヲモ尋可遣事

丑正月御代官霍嶋作右衛門井戸平左衛

門御預リ所備後備中国材ニ可及飢者死

工合力仕候旨ノ候申上候書付杉岡佐

渡守細田丹波守

備後国安部郡東中條村庄屋九郎兵衛持高八
十五石余右九郎兵衛俊去秋虫附損亡ニ付
村方ヨリ夫食相願御代官吟味仕候内取続兼
候者死工去十一月中日教十五日分男女一人
ニ麦二合宛ノ積人数四百七十人工麦四石余
合力仕候由惣百姓死申之候九郎兵衛茂実躰
ニ御用向情出相勤其上孝行者ニテ惣百姓工
モ志深常ニ夫食又ハ種物不足ノ者工ハ利安
ニ仕麦貸渡候故御年貢收納等無差支上納仕

未侯由御座侯 右同人御預リ所同国同郡西
中條村持高九十九石余庄屋傳右衛門 持高
百十石余年寄浅右衛門 持高百二石余同内
助 持高四十石同安右衛門 右ノ者氏去秋
虫附損亡ニ付百姓氏夫食相願御代吟味ノ内
取統兼侯者氏上麦二石五斗宛差出右四人ニ
麦十石合力仕侯由惣百姓氏申之侯其上四人
ノ者氏去八丑年洪水ニテ百姓氏可及飢節ニ
夫食貸御代官吟味ノ内取統兼侯者氏上右四
人并喜平次傳四郎ト申合六人ニテ稗二十石
合力仕取統也申侯其上四人氏ニ実躰ニテ村
方百姓氏上常ニ心ヲ付諸事四人相談ノ上雜
儀無之様ニ仕侯由惣百姓氏申之侯

同人御預所備中国後月郡上土部村百姓
平助持高六石

右平助儀去秋虫附損亡ニテ雜儀仕侯百姓氏
上心付テ可仕侯ノ段庄屋年寄等上相違侯内
夫食貸御代官ヨリ申渡有之取統侯由庄屋ヨ
リ申聞侯ニ付此度ハ合力不仕侯平助儀高十
三石余所持侯段ニ借金出来右高ノ内七石余
相拂借金ニ濟殘高石余所持仕侯上氏去夏麦
作不亘百姓氏ノ内及雜儀侯者氏上麦六石余
合力仕侯其上常ニ実躰ニテ券母兄弟氏ニ紀
州和哥山ニ罷在侯此者氏上七年ノ合力仕志
深キ者ノ由庄屋惣百姓氏申之侯
同人御預所同国郡西江原村庄屋常十郎

後見次郎兵衛常十郎持高千石余
右次郎兵衛儀去秋虫附損亡。于百姓氏夫食
相願御代官吟味ノ内統兼侯者氏工麦小米取
交六石余合力仕由百姓氏申之侯庄屋常十郎
幼少ニ付親類故次郎兵衛儀後見仕侯所常ニ
実躰ニ于御用向情出百姓氏ヲ憐御年貢未進
有之者工ハ利十二ニ取替相納申由惣百姓氏
申之侯 右ハ夫食助合ノ御書付高札不相建
以前可及飢者氏工書面ノ通合力仕由御代官
霍嶋作右衛門井戸平左衛門方ヨリ申越侯ニ
付申上侯 此度右場所工相廻侯御勘定御徒
目付七右ノ通申聞侯以上丑正月
海道北国関東東國筋御代官并御預リ所

役人工 西国筋工高札ニ相建侯飢人救
合ノ書付相渡侯儀ニ付書 書面ノ通ニ
可仕侯関東伊豆甲斐東国北国御代官工
ハ村ニ工不相融夫食願出侯節右書付可
相渡旨被 仰渡奉畏侯 丑二月廿二日杓
岡佐渡守細田丹波守
西国筋工高札ニ相建侯飢人救合ノ書付海道
筋御代官工ハ高札ハ不相建右書付村
村ニ工可相融侯 関東筋御代官工七右書付
相渡村ニ工相融不申夫食貸村方ヨリ願出侯
節右書付ノ趣ヲ可申聞侯尤関東伊豆甲斐北
国東国御代官并御預リ所役人工右ノ通可申
渡侯以上丑二月

關東出羽伊豆陸奥甲斐北国筋御代官御
預リ所飢人救合ノ儀ニ付相渡侯書付
飢人救合ノ儀ニ付去年中西国四国中国五畿
内筋上高札ニ書付写遣之侯高札建侯儀ハ勿
論兼ニ村ニ上相触侯儀モ無用被致夫食願出
侯ハ、右書付相渡可被申侯尤其趣ヲ以取斗
可申旨松平左近將監被申聞侯可被得其意侯
以丑二月 杉岡佐渡守細田丹波守
今年西国四国中国五畿内辺ニテモ田作虫附
損モニ付テ御料所百姓モ夫食米被貸渡侯然
モ虫附ノ国ニ夥敷損亡ノ儀故此上ニモ未春
麦作出未侯ニテノ内雜取続者モ可有之ヤ虫
附侯村之内ニモ米穀金銀貯有之者ハ身上相

應ニ飢人モ上合力致シ或ハ貸渡又ハ米穀金
銀貯ハ無之侯モ平生ノ如ク相應ニ暮シ侯
者ハ夫食不足ノ者同様ニ随分食物勘略イタ
シ其余慶ヲ飢人モ合力又ハ貸渡侯テ何卒餓
死ノ者無之様ニ随分可致ム抱事
損亡之因ノ内ニテモ所ヨリ虫附ガル所ニ
テ其村食物不足ニ無之侯モ此節ハ名主庄屋
長百姓ヲ始メ小百姓至迄損亡ノ村ニ同様ニ
心得食物ヲ減シ少ニテモ余慶アラハ近郷之
飢人モ施シ又ハ貸渡テ其上ニモ余慶アラハ
不貯置賣出スヘシ今年幸ニ虫附ノワガハヒ
ヲ遁侯トテ近国近郷ノ雜儀ヲ見十カラ平生
ノコトク暮シ侯モ冥加ノ程ヲモ可恐事ニ

侯年ノ廻リニテ豊年凶年ア儿事ナレハ自然
我村凶年ノワサハニ逢侯時ハ他村ノ合力
ヲ請取統ヘシ此度他ヲヲロソニテ我雜
ノ時他村ノ合力疎略ナルハ凶年ニハ国
国一同ノ持合ニテテハ取統難成或故此所
ヲ能ニ心得名主庄屋長百姓等世話致村中
テ少宛モ出シ合セ侯ハ、雜後ノ村ニ合力亦
ハ貸侯様ニモ可成侯間名主庄屋長百姓随分
可情出事 朝夕ノ食物サハ右ノ通ニ侯ニハ
况酒餅麩類等ニ費ヲスヘカラヌ惣テノ賣
弥堅停止ノ事 右ノ趣在所ニテ相融合力
救十ト仕侯モノ有之ハ名主庄屋等随分無油
断遂吟味其段後日ニ御代官ニ支配所ニ可申

出者也 子十二月

一松平左近將監殿本多伊与守殿口上ニテ被
申聞侯ハ西國筋工相建侯飢人救合ノ高札書
付海道筋御代官ニ差越侯高札ハ不相建右書
付御料村ニ工可相融由海道筋御代官ニ可申
渡音被申聞侯 但右ノ茂堀江荒四郎上京ノ
節海東御代官ニ御預リ所役人ニ荒四郎ニ為
申渡侯

救合ノ帳面差上侯茂每御渡被成侯帳面
御勘定所ニ預リ置侯茂申上侯書付丑八
月晦日 松岡佐渡守細田丹波守
西國四國中国五畿内筋飢人ニ救合ノ帳面ニ
州差上申侯 一此間御渡被成侯大坂町奉行

堺奉行ヨリ差上ケ候救合ノ牒面八冊ハ御勘
定所丑預置申候以上丑八月

西国四国中国五畿内筋飢人丑一人ニテ
金二十兩以上救差出候書付 杉岡佐渡
守細田丹波守

一米十三石余錢一萬六千九百九十一貫文余右二
口金ニシメテ二千五百五十三兩余 大坂町人
大和屋三郎左衛門

一錢五千十八貫文余右金ニシメテ千三兩大
坂町人辰己屋久左衛門

一米三石余錢千七百貫文余右二口シメテ金
三百四十三兩余 大坂町人平野屋五兵衛

一米三百石右金ニシメテ三百四十二兩余京
都町人三井三郎助

一米百五十五石銀三貫五百三十目余錢二百
十貫文右三口金ニシメテ二百七十七兩余大
坂町人鴻池屋新十郎

一金二百五十兩大坂町人和泉屋吉左衛門
一米二百石右金ニシメテ二百二十八兩余堺
町長泉寺

一米二十四石余麥五石銀一貫六百七十目余
錢六百四十二貫文余 大坂町人鴻池屋善右

衛門右四口金ニシメテ百八十七兩余
一米二十二石余錢六百五十五貫文余右二口

金ニシメテ百五十六兩余 南都東大寺毫松院
一錢五百四十二貫文余金ニシメテ百八兩余

一錢五百四十二貫文余金ニシメテ百八兩余

京都誓願寺

〇下略

一錢五百貫文金ニシメテ百兩 京都町人白

木屋彦太郎

一米七十一石金ニシテ八十一兩余 大坂町

人森本屋庄兵衛

一米六十石右金ニシメテ六十八兩余 京都

智恩院

一米四十二石余右金ニシメテ四十八兩余大

坂町人和泉屋次兵衛

一米十七石余麦二十五石 二口金ニシメテ四

十兩余 泉尾新田地主大坂町人六右衛門

一麦二十二石余銀二百三十目余錢九十貫文

余三口金ニシメテ四十兩余 大坂町人鴻池

屋新七

一米三十一石余金ニシメテ三十六兩余堺町

旭蓮社

一米三十一石余金ニシメテ三十六兩余堺町

人松屋長左衛門

一銀二貫百三十目金ニシメテ三十五兩余大

坂町人川嶋屋五郎助

一米三十石余金ニシメテ三十四兩余 堺町人

松屋慈好

一米十石余錢八十七貫文二口金ニシメテ二

十九兩余 大坂町人平野屋又右衛門

一米二十二石余金ニシメテ二十五兩余 京

都東福寺

一米二十二石余金ニシメテ二十五兩余 堺

町人松屋作右衛門 一米二十石余金ニシメテ二十二兩余 大坂

町人河内屋新三郎 一米十八石余金ニシメテ二十一兩余 大坂

町人河内屋七郎兵衛 一米二百石錢二百五十貫文二口ニメテ二百七十八兩余 京都町人伊豆藏五兵衛伊豆藏

善右衛門

是ハ一人分ノ高ハ不相知炭工元金高多

炭故左ノ通書載申炭ニメテ廿七人

一金百兩以上三人同五十兩 以上二人同三十兩以上七人同二十兩以上五人 右ノ分比

間御渡被成炭京都町奉行大坂町奉行堺奉行
奈良奉行ヨリ来炭帳面十冊ノ内ニテ書拔申

炭

一米四石余麥九斗余銀十貫百五十目余三口

金ニシメテ百七十四兩 窪嶋作右衛門元御

預所備中国後月郡吉井村百姓六郎右衛門

一米十八石錢四百六十貫文二口金ニシメテ

百二十二兩余 北条遠江守御預所山城国紀

伊郡伏見町木屋六郎兵衛

一米八十石金ニシメテ九十一兩余 松平隱

岐守御預リ所伊与国宇广郡川ノ口村百姓惣

左衛門

一米六十五石余大豆十九石銀二十目余柳原

武部大輔御預所播广国加西郡西笠原村百姓
源右衛門 右二口金ニシメテ九十三兩

一米七十六石金ニシメテ八十六兩余 井戸
平左衛門元御代官所石見国安濃郡太田北村

百姓市郎右衛門

一麥六十二石金ニシメテ五十三兩余 増田
太兵衛御代官所豊前国宇佐郡中次賀村百姓

小兵衛

一米四十二石余金ニシメテ四十八兩余 岡田
庄大夫御代官所但馬国期来郡生野银山町町

人菊屋勘兵衛 右勘兵衛儀常ニ正直成者ニ
テ山方ノ羨モ情ヲ出シ町中雖茂仕候者工ハ

年ニ相救近郷ニテモ諸人ノ夕メニ成候由在

在ニテ兼テ風説仕候者ニ御座候所当春米穀

高直ニ成村ニ別テ難茂仕候故書面ノ通助力

仕御年貢納方差支候者工ハ取替遣ツカワシ

候旨村ニ新出候由庄大夫書付差出申候

一米三十五石余金ニシメテ四十兩余 井戸平

左衛門元御代官所石見国邑智郡粕洲村百姓

浅之助

一米三十三石余金ニシメテ三十八兩余 窪嶋

佐右衛門御代官所美作国西條郡入村百姓 勘

右衛門 右勘右衛門茂常ニ実成者ニテ居

村ハ勿論近村ニテモ渡世成兼候者工ハ米銀

等利安ニ貸渡去ル未年早拔ノ節モ米銀貸渡

去年虫附故年賦相延又ニ返濟差免候類モ有

之百姓悦侯由居村近村氏ニ新出侯旨作右衛門書付差出申侯外米七石余種粃利十三二貸渡申侯

一米二十九石麦一石余塩二石余味噌二十貫目四口金ニシメテ三十四兩余近山清右衛門御代官所大和国葛上郡期妻村百姓吉右衛門右吉右衛門茂田地二反歩質地ニ入米十八石調置村ニ飢人相救其後ニ段ニ相救申侯尤此以後ニ持高限リ救申侯覚悟ノ由申ニ付身代限リ救申侯存寄相尋侯所近年身上悪敷侯故人ノ難哉ヲ身ニ覚其上生死ノ堺ニ成侯飢人救侯茂ハ天命ニモ叶可申上顧前後救侯覚悟ノ由申侯旨清右衛門書付差出申侯外干

菜五十連菜大根畑二反歩作リ立侯分

一銀二貫目金ニシメテ三十三兩余肥前国長

崎町人博多屋久左衛門

一銀二貫目金ニシメテ三十三兩余右同断鱗

形屋勘十郎

一銀二貫目金ニシメテ三十三兩余右同断刀

屋八郎兵衛

一銀二貫目金ニシメテ三十三兩余右同断河

内屋庄兵衛

一銀二貫目金ニシメテ三十三兩余右同断森

弥次兵衛

一米二十八石余金ニシメテ三十二兩余岡田

庄太夫御代官所但馬国二方郡千原村百姓又

右衛門

一米二十二石余雜穀十一石余二口金二二
テ三十一兩余右同人御代官所播六国神西郡
真弓村百姓弥兵衛

一米二十四石余麥四石二口金二二
テ三十兩余井戸平左衛門元御代官所石見国安濃郡
刺賀村百姓弥四郎

一米二十三石余金二二
テ二十七兩余右同人元御代官所同国邑智郡畑田村百姓与右衛門

一米二十石アヲメ百八十七貫目余二口金二
二メテ二十四兩余小堀仁右衛門御代官所河内国滋川郡吉松新田支配人与平次

一米十一石余雜穀二十石余二口金二二

二十四兩固田庄太夫御代官所播六国多可郡

荒田町百姓太郎兵衛右太郎兵衛儀飢人ハ無

之候五尺近郷三ヶ村ノ内尺多小百姓尺例

年ヨリ困窮仕候ニ付様子見届書面ノ通合力

仕候尤御年貢納方差支候者尺工ハ取替違候

間庄屋村役人訖候由庄太夫書付差出申候

一米十八石麥四石余二口金二二

テ二十四兩余井戸平左衛門元御代官所石見国安濃郡

刺賀村庄屋新兵衛

一麥十八石雜穀十三石余塩二石余銀四十目

余四口金二二

テ二十四兩余窪嶋作右衛門元御預所備中国後月郡西江原村百姓常十郎

一麦二十八石金ニシメテ二十四兩石原清左
衛門御代官所和泉国日根郡尾崎村百姓德兵

衛
一朱二十石金ニシメテ二十二兩余井戸平左

右衛門御代官所石見国安濃郡波根西村年寄吉

右衛門

一銀一貫二百九十目金ニシメテ二十一兩余

肥前国長崎町人蒲池弥市郎

一朱十八石余金ニシメテ二十一兩余井戸平

左衛門元御代官所石見国安濃郡上山村頭百

姓市郎左衛門

一朱十八石金ニシメテ二十一兩余右同人元御

代官所同国同郡波根西村百姓權六

一朱十八石金ニシメテ十九兩余右同人元御代官

所同国同郡同村頭百姓定右衛門

一朱十六石余麦一石五斗二口金ニシメテ二十

兩余同田庄太夫御代官所播广国神西郡森地

村百姓久兵衛

一朱十七石五斗余金ニシメテ二十兩余井戸平

左衛門元御代官所石見国迹鷹郡宅野村百姓

太島右衛門ニシメテ十一人内百兩以上二

人五十兩以上四人二十兩以上十二人二十兩

以上十之人右一分御勘定所上御代官伏見

奉行長崎奉行御預り所役人日書出度帳

一合五十八人内百兩以上十五人五十兩以上

一合五十八人内百兩以上十五人五十兩以上

六人二十兩以上十九人二十兩以上十八人外
困田在大夫御代官所播廣田多可郡天田村庄
屋中兵衛右五兵衛義去冬飢人救合ノ義々
付高札并見仕村中雖義仕彦者氏麥作出來迄
救為取統村中ヨリ飢人出シ申シキ旨申之
夫食類ノ多ク不仕彦三村御代官吟味仕彦所
夫食并借被仰付彦于返納仕彦義彦彦間
未ク百姓ノ痛節ニ七可成ヤ其上公儀ノ義
ニ彦上七外村ニト七夥敷事ニ彦間旁以少
様ノ時節為買加何來自分力ヲ以村中ノ義々
為取統可申由申之ニ付天田村上ハ夫食貸不
仕飢人モ無之彦依之米穀何程救彦ヤト相尋
彦所少人數ノ村故米雜穀合六七石程ニ施彦

卜奉存彦上氏留帳モ不記置彦故公儀上ハ
雖申上由申之彦有百姓氏上モ相尋彦所上兵
衛申通相違無之彦右之外御年貢納兼彦者上
ハ米銀致々覺為致皆濟彦由申之旨庄大夫書
付差出彦
一困田庄大夫御代官所但馬國朝未郡羽淵村
庄屋平右衛門右平右上門五十八年以來庄
屋勤彦所勝テ正直者ニ于去冬高札ノ趣具ニ
為申聞村中惣持合ニ才夕シ一人モ飢人無之
様ニ卜為申聞夫々ニ救モ為致家別ニ村中相
改夫食貸モ細ニ相渡凶年ノ後ハ百姓痛耕作
無沙汰ニ罷成彦者ハ從公儀夫食貸被
仰付其上高札モ御建被遊難有事ハ彦間隨合

農業情ヲ出シ御年貢為冥加早ク相納彦様
心力ケ可申旨為申聞爰作畑作等ノ年入迄日
日村中相廻リ差圖仕其上庄屋給銀百目ニ
勤耒彦所去年ハ四十日余差免高札相違彦砌
ヨリ一ヶ月ニ六日宛一食ニテ罷在村中世話
仕田方植付足シ夫食迄力圍置彦右平右衛門
弟ハ漸持高一石余ニテ貧窶之者ニ御座彦由
庄屋書付差出彦
一 同人御代官所同国同郡立野村庄屋ニ昂兵
衛 右ニ昂兵衛至羽瀨村平右衛門同様ニ取
扱其上小吹ヲ捧首ニ力ケ毎日朝夕兩度ハ
相廻リ身上宜敷者氏ハ不及申給物亦餘斗有
之者方ヨリハ少宛出サセ夫食不足ノ者氏上

遣之右後 公儀御貸被遊彦夫食米ノ義ハ猶
以入念夫々相渡爰作年入ノ世話仕彦故宜
出來田作植付ノ夫食モ夫々貯置申彦由
庄大夫書付差出彦
一 米五石余窪嶋作右衛門御代官所義作因大
庭郡釘貫小川村百姓平右衛門 右平右衛門
義高札拜見仕居村ハ勿論近村百姓之百二十
之人上一人ニ米五合扱二升二合宛合力仕彦
右ノ者年常々實躰成者ニテ居村近村ノ者氏
上氏心ヲ附米銀利害ニ貸渡返濟成兼彦者上
八年賦ニ仕彦ニ付百姓彦由作右工門書付差
出彦
一 米五斗近山清右工門御代官ニ大和国葛上

郡櫻井村百姓彦五郎 右彦五郎者小高ノ百
姓ニ彦所太子極月飢人救合ノ高札相建彦以
前孫女ヲ奉公ニ出ニ身代銀六十五文目ヲ以
米穀相調櫻井村神通寺村福西村右之ヶ村ノ
飢人氏ノ内別テ差誥リ彦七ノ氏救申彦彦五
郎者七十六歳ニ罷成四十才余ニ成彦娘一人
十六星敷ノ土間ニ筵ヲ敷罷在彦程ノ貧究ノ
者ニ彦五氏自合ハ夫食願モ不仕飢人ノ夕ノ
辛勞仕彦故近村ノ者ニテモ右彦五郎ヲ及承
彦者ハ情出救彦様ニ罷成彦飢人吟味ノ夕ノ
清右衛門罷越彦節右星成氏子ノ夕成氏ニキ
彦様ニ一金一分遣彦所数年土間ニ住馴寒暑
ノ苦モ無之御年貞諸役モ相應ニ相勤彦五ハ

上

困究ノ難彦氏不存彦間只今ニ至星ニキ暮ニ
度願モ無之由申右金子相返度由申之ニ付左
彦ハ何ニテ成氏心次方ニ遣彦様下為申聞
彦五ハ飢人救度願斗ニテ彦間今日中麦米調
飢人ニ施度由申ニ付其通申渡彦五ハ脱申彦
右彦五郎後前々ヨリ無欲無我ニテ厚志ノ者
ノ由近在比ニ申之彦由清右五門書付差出申
彦ニテノ于五人ハ救米ノ高ハ少分ニ彦五氏
志厚キ者ノ由御代官書出彦ニ付申上彦以上
丑八月
西國四國中國五畿内筋飢人上一人ニテ
金二十兩以下救出彦分並
一人前ノ高不相知合覺
山城国ノ内京

上

都町百八十一町
寄五人祇園社勢一人北野宮仕一人寺二
十七ヶ寺

一米二百十一石余雜穀一石余銀九百七十目

余錢七百二十八貫文余味噌十七貫目余鬘人

參二文目酒粕三貫目薪十七束糠味噌十六貫

目茶五斤香物二百

京都町二百四十五町年寄五人組申合又

一町切申合救差出侯合但此合人数

書出不申侯

一米百四十九石余雜穀四斗余錢四百七十二

貫文余酒粕十二貫目尸ヲノ五貫目

大和ノ内奈良町二十五町ニテ町人五十

三人寺三ヶ寺

一米七十九石余金二分錢五貫文余味噌十五

貫目

撰津ノ内嶋下東成豐嶋能勢或庫嶋上西

成有馬川辺住吉凡十郡ノ内平因彦兵衛

久下藤十郎十種清右衛門御代官所百ニ

十二ヶ村ニテ庄屋百五十八人年寄二百

四十九人百姓千八百三十七人寺四十五

ヶ寺出家三十一人 大坂町三百十町

テ町人千二百五十二人寺五ヶ寺

一米八百三十九石余雜穀百八十一石余銀十

四貫七百八十目余錢二千九百八十九貫文余

鹽一石酒粕九百二十一貫目余糠三石薪百四

十六束茶百五十二斤餅三十四重古布子百五

外平岡彦兵衛久下藤十郎御代官所東成郡深江村西成郡御幣嶋村庄屋二人年寄

一人百姓二人寺一ヶ寺

一銀四百七十目錢十二貫文是、飢人卫利無

貸渡申候

仙洞御回料丹波国桑田郡千ヶ畑村法常

寺同隠居

一米五斗銀十文目右、平岡彦兵衛御代官所撰列能勢郡上杉村靈雲寺本寺故上杉村飢人

此救申候

大坂町三百八十一町切申合救差出候分

但此合人数書出不申候

一米四百九十五石余雜穀十二石余銀四貫五

百七十目錢九千六百七十貫文余茶九十四斤

古布子十四

河内、丹波、河内、文野、湯部、茨田、丹南、讚良古

市、丹北、若江、石川、安宿部、志紀、凡、十二郡

、内、平岡彦兵衛久下藤十郎千種清右衛

門御代官所五十九ヶ村、庄屋六十六

人、年寄百十一人、百姓八百五十九人、町人

十七人、大坂町人八人、醫師一人、寺十六ヶ

寺

一米二百七十三石余雜穀百三十五石余銀八

貫四百目余錢三百一貫文、拍八十貫目

外

一米十三石大久保出羽守領合讚良郡太奈村
 砂村百姓二人 雜穀四石余土岐圖書知行古
 市郡西浦村庄屋一人 錢二十七貫文余堀田
 孫太郎知行丹南郡河原城村百姓九人 右
 平岡彦兵衛御代官所飢人氏上施申候由
 和泉國大鳥郡久下藤十郎御代官所二ヶ
 村ニテ庄屋十五人百姓五人寺二ヶ寺堺
 町百四十九町ニテ町人五百人寺十一ヶ
 寺
 一米二百二十四石余雜穀十八石余金二分銀
 一貫百六十目余錢二百五十九貫文余薪千七
 百束余餅二重卜數十ヲ味噌少布子三ツ

堺町五十二町一町切ニ申合救差出候分

但此分人数書出不申候

一米十八石余銀百十文目余錢八十九貫文余

布子一ツ

近江國滋賀郡大津町七町ニテ町人七人
 寺一ヶ寺

一米六石余雜穀八石余錢四十五貫文余

大津町四町一町切申合救差出候分但此

分人数書出不申候

一米二石余

播廣國加東加西二郡ノ内千種清石上門

御代官所六ヶ村ニテ百姓十一人

一米十八石余雜穀二石余荒糠三石

外

一米一石余雜穀八斗余銀十五文日味噌二貫
目大根漬六十本右榑原式部大輔御預所加西
郡西笠原村百姓一人同人領分加東郡上境野
村百姓一人大久保出羽守領分加西郡網引村
寺一ヶ寺松平右近將監領分加東郡木梨村百
姓一人是ハ千種清右衛門御代官所亂人凡上
施申候 右ノ合此間御渡被成候京都町奉行
大坂町奉行堺奉行奈良奉行ヨリ來候帳面十
冊分ニテ御座候

山城国愛宕葛野宇治相良乙訓綴喜紀伊
久世凡テ八郡ノ内小堀仁右衛門鈴木小
右上門上林又兵衛御代官所 北余遠江

守御預所二十六ヶ村 庄屋二十九人
年寄十三人百姓二百六人御茶師四人寺
九ヶ寺伏見町九町ニテ町人年寄二十二
人

一米百十石余雜穀二十二石余銀三百四十目
錢四十七貫文余糠五石味噌四十五貫目
ノ二十八貫目余
山城国久世郡伊勢田村庄屋百姓申合救
差出候合但此合人数書出不申候

一米五石
大和國式上十市山辺葛下廣瀨平群添上
吉野宇知宇陀高市添下葛上忍海式下凡
テ十五郡ノ内小堀仁右衛門近山清兵衛

門鈴木小右衛門角倉與市石原半右衛門
多羅尾四郎右衛門御代官所三百六ヶ村
二ヶ庄屋二百七十三人年寄二百二十人
組頭七十人百姓千八百三十九人町人三
百七人醫師一人神主三人寺二十一ヶ寺
一米千二百八十六石余雜穀四百二十八石余
銀一貫九百四十日余錢二十八貫文鹽三石余
味噌百八貫目余于葉六百四十九貫目余薪苧
百七十荷芋十七石余摺實五斗大根五百本青
芋百九十四把此代銀五百二十日余
大和国山辺郡長柄村庄屋百姓申合救差
出度分但此分人数書出不申度
一米五石余

河内国河内讚良淡川交野若江大縣志紀
凡ヶ七郡ノ内小堀仁右衛門角倉与一鈴
木小右衛門上林又兵衛御代官所五十五
ヶ村ニヶ庄屋二十九人年寄三十四人百
姓三百九人町人四人寺三ヶ寺
一米百四十六石余雜穀百六十三石余銀七貫
二百三十日余錢百七十一貫文余粕百六十五
貫目木綿百十六斤余薪二十束茶六十四斤藁
百把

同因河内若江志紀古市高安凡ヶ五郡ノ
内十一ヶ村庄屋百姓申合救差出度分但
此分人数書出不申度
一米十九石余雜穀三十三石余

和泉国大鳥南日根泉凡一四郡ノ内石原
清左衛門御代官所九十一ヶ村ニ一庄屋
九十五人年寄百五十人百姓七百四十一
人町人十七人神主一人寺二十二ヶ寺
一米三百五石余雜穀二百六十石余金二兩銀
三貫五百四十目余錢十四貫文余
同國大鳥郡上石津村泉郡小田村庄屋百
姓申合又八村切申合救差出候合但此
合人数書出不申候
一米四石余
撰津國嶋下能勢西成豐嶋川辺嶋上武庫
凡一七郡小堀仁右衛門鈴木小右衛門上
林又兵衛御代官所六十六ヶ村ニ一庄屋

五十七人年寄七十三人百姓四百七十二
人寺十三ヶ寺
一米二百七十四石余雜穀五百六十四石余錢
百二十貫文余粕二百十貫目余干葉五十四貫
目余大豆葉十一俵
同國西成川辺武庫凡一三郡ノ内三十ヶ
村庄屋百姓申合救差出候但此合人数書
出不申候
一米三十八石余雜穀四十一石余錢二百十二
貫文余干粕十駄
近江国甲賀伊香野渊栗太瀧賀淺井凡一
六郡ノ内鈴木小右衛門多羅尾四郎右衛
門御代官所四十二ヶ村ニ一庄屋二十九

人年寄五十人組頭二十四人百姓千七十
九人町人十二人醫師二人寺一ヶ寺
一米百六十九石余雜穀百二十一石余金十六
兩余銀四百八十目余錢八十二貫文余
播廣國加西神西加東完栗多可加古揖東
節西養囊凡ヶ九郡ノ内石原清左衛門因
田庄大夫御代官所并榑原式部太輔御預
所百二ヶ村ニヶ庄屋四十五人年寄二十
五人百姓五百四十五人町人一人寺二十
一ヶ寺出家二人
一米二百二十六石余雜穀百六十六石余銀七
百六十目余錢二貫文並一石余
丹波國桑田船井天田凡ヶ三郡ノ内小堀

仁右衛門御代官所十八ヶ村ニヶ庄屋十
四人年寄十八人百姓八十六人寺一ヶ寺
一米三十八石余雜穀二十四石余干葉二貫目
大根七十本
丹後國与佐能野竹野中凡ヶ四郡海上彌
兵衛御代官所三十五ヶ村ニヶ庄屋二十
七人年寄一人百姓六十七人舟持十四人
座頭一人神主一人寺十一ヶ寺
一米百四石余雜穀二十一石余並二斗余
外二ヶ村ニヶ庄屋一人百姓五人
一米十二石銀三貫八百二十目是ハ無利ニ貸
渡申候
丹後國竹野能野与佐凡ヶ三郡三十八ヶ

村一ヶ村切申合救出分但此分人数不書出

一米六十五石余雜穀三十二石余

但馬國朝來二方出石養父氣多城崎凡一

六郡ノ内園田庄大夫御代官所百二十ヶ

村ニテ庄屋六十五人年寄四十六人百姓

二百五十一人銀山年寄二人銀山師一人

町人七十二人

一銀二十日薪山一个所是ハ薪伐賣拂侯氏又

ハ薪致持參侯ハ米引替可遣由ニテ立木救

ニ相渡侯由

外

一雜穀九十九石余是ハ無利ニ貸渡侯人数ハ

書出不申侯

石見国近摩安濃邑智那賀凡一四郡井戸

平左衛門元御代官所百四十七ヶ村ニテ

庄屋百四十八人年寄五人百姓七百八十

七人町人十二人醫師三人神主二人寺十

四个寺出家一人

一米二千三百八石余

松平式部少輔領分出雲國飯石郡赤名村

百姓二人

一雜穀四石

外

申侯

一米二石余是ハ石別ニ田地致所持下作人救

石見国近摩安濃二郡ノ内十三ヶ村庄屋

百姓申合又八村切二申合救出合但此分
人数不書出

一米二十八石余

養作國吉野英田勝南勝北大庭真嶋久米

南條久米北條西西条九于九郡窪嶋作右

衛門保木左太郎百年長十郎御代官所并

坂本新左卫門元御預所七十七村二于

庄屋四十七人年寄二十七人組頭二人百

姓二百五十九人町人六人神主二人山伏

一人寺一ヶ寺

一米百十四石余雜穀百六十石余銀一貫百六

十日余鹽五十一石余粕一石余糠九斗余茶九

斤

備中國淡口後月窪屋下田哲田川上阿賀

凡于七郡窪嶋作右衛門御代官所并井戸

平左衛門元御代官所四十二ヶ村二于庄

屋三十四人年寄十二人百姓五百七十八

人町人五十六人銅山師一人醫師六人神

主二人寺十ヶ寺寺隱居一人

一米三百十一石余雜穀百五十九石余銀六百

四十日余鹽六十七石余茶五斗五斤余

外

一米三十石余窪嶋作右卫門御代官所合ヶ卿

勇崎村并青山伯耆守領分庄屋百姓十五人石

川主殿頭領分松山町町人二人是二窪嶋作右

衛門御代官所飢人救申度

備後国安那神石甲怒凡一之郡ノ内井戸
平左衛門元御代官所窪嶋作右衛門元御
預所二十二ヶ村ニテ庄屋二十八人年寄
六人百姓二百十五人医師二人神主四人
寺二十四ヶ村出家二人
一米七十五石余雜穀九十六石余銀五十目余
鹽四石茶五十斤
備後国甲怒郡五ヶ村笹尾村百姓申合救
出分但此合人数書出不申候
一米七斗余
隱岐国海士越智知夫里周吉凡一之四郡松
平幸千代御預所二十ヶ村ニテ大庄屋二
人在屋八人年寄四人百姓二十八人

一米十四石余雜穀三十八石余

外

一雜穀三石余松平兵部大輔領合越前国丹生
郡海浦舟頭一人是ハ年々隱列上罷越渡世仕
候ニ付御預所役人上相願救申候
伊豫国宇摩新居伊豫郡松平隱岐守御預
所十八ヶ村大庄屋二人庄屋七人百姓二
百四十二人町人十二人神主一人寺五ヶ
寺出家一人
一米七十二石余雜穀六十六石余銀二貫九十
目余鹽二石余味噌九十八貫目余芋種二石余
讚岐国小豆嶋真嶋松平讚岐守御預所八
ヶ村ニテ庄屋六人年寄十二人組頭二十

七人百姓二百五十九人山伏一人寺四ヶ

一 米二石余雜穀百十二石余銀三百四十目余
外七ヶ村 庄屋四人年寄八人組頭二

十三人百姓百七十一人寺二ヶ寺

一 米三石余雜穀百九十五石余内二石余百姓
申合救差出分人数書出不申度又外 銀五百

四十目余是 無利 貸渡申度

豐後國日田大分玖珠速見直入凡ヶ四郡

内増田太兵衛御代官所五十一ヶ村

庄屋三十一人年寄三人百姓百九十人

町人二十二人醫師三人寺五ヶ寺

一 米二十九石余雜穀百三十二石余銀七百目

余鹽五十七石余味噌八百八十六貫目余鹽味

噌六石醬油實二十貫目

同國日田玖珠二郡内二ヶ村庄屋組頭

百姓申合救出分但此分人数書出不申度

一 銀六十目味噌八十七貫目余

肥後國天草郡松平主殿頭御預所三十五

ヶ村 庄屋四人庄屋七人百姓百三

十五人町年寄二人町人二十三人醫師一

人神主一人寺十二ヶ寺

一 米十九石余雜穀二十九石余銀六百三十目

余錢十五貫文余鹽十八石余味噌九十四貫目

余茶七斤余唐芋六斗櫻實一石余鰯一斗

外二十二ヶ村 百姓四十四人町人五

人醫師一人

一銀二十八貫三百四十日余是、無利、貸渡
申彦

肥前国高來彼杵二郡ノ内松平主殿頭御

預所五ヶ村ニテ百姓八十四人長崎町六

十二町ニテ町人五百十二人醫師十人座

頭一人寺二十九ヶ寺崇福寺塔頭七人

一米三石余同二十七俵雜穀十四石余銀七貫

九十目余錢六十二貫文余唐芋十石余味噌五

十六貫目大根二百本

外粥施行米錢施行仕彦分ハ米錢高書出

不申彦

七ヶ村ニテ庄屋六人百姓百四十九人

一米十一石余雜穀三十五石余銀十貫六百

二十目余錢四十九貫文余芋三十六石余菹菜

三千斤是ハ利十二、貸渡申彦

長崎町十八町一町切ニ申合救出分但此

分人数書出不申彦

一銀一貫五百目余

外粥施行米錢施行仕彦分ハ米錢高書出

不申彦

右ノ分ハ御代官伏見奉行長崎奉行并御預

所役人ヨリ御勘定所上書出彦帳面ノ内一

人ニテ金二十兩以下相救并人数組合相救

一人前ノ高不相知分書面ノ通御座彦以上

丑八月

西國四國中國五畿内第虫附二付飢人正
救出侯寺社ノ介

一京都寺町誓願寺 東山知恩院 同所高臺
寺 同所真如堂 同所禪林寺 寺町今出佛
陀寺 木屋町瑞泉寺 綾小路圓光院 五条
御影堂新善光寺 寺町大雲院 三条大橋正
榮寺 三条大橋法林寺 寺町六角西光寺
小川報恩寺 七本松盛岳院 聚樂昌福寺
出水長園寺 寺町錦小路了蓮寺 五辻七本
松大法恩寺 北野觀音寺 西京珠高院 北
野廻向院 八坂法觀寺 五山建仁寺 同東
福寺 五条坂安祥院 二条川東頂妙寺 同
所法皇寺 東河原光福寺 祇園入徳寺 社

勢 北野宮仕能山

大津大坂

一上博方町西福寺 小嶋町道場光滿寺 玉
澤町道場正覺寺 福井町道場正覺寺 南農
人町道場光臺寺 伊達町道場圓證寺 小橋
寺町光徳寺 同所心眼寺 八町目寺町念佛
寺 同所超谷寺 同所大福寺 同所慶恩院
生玉寺町大宝寺 同所隆專寺 西寺町超心
寺 谷町筋寺町本照寺 同所久本寺
堺 堺町見法寺 新在家町濱禪雲寺 同所西竜
寺 舞臺町了心寺 弓場町善妙坊 車農町
西竜寺 北御坊前町聞藏寺 新樽屋町淨信

寺 宿院町濱東光寺 南大小路町禅雲寺塔
頭妙玄庵 知禅寺 南宗寺 長泉寺 旭蓮
社 超願寺真空 此五ヶ寺町名ヲ脱

奈良

東大寺竜松院 東大寺境内空海寺 送国町
念佛寺 芝新屋町元奥寺持法院

撰品 平因彦兵衛御代官所

川部郡下佐曾利村石正寺 同郡大原野村室

山寺 同郡木津皮多長宣寺 同郡仁願寺村洞

泉寺 同郡長谷村普光寺 同郡下阿古谷村

慶昌寺 同郡柘原村自牧房 西成郡御幣嶋

村光明寺 同郡国分寺村国分寺 国分寺工

少木ウ 西郡国分寺村正徳寺 能勢郡上杉

村靈雲寺 右馬郡願満寺 同郡圓照寺 同

郡願満寺 同郡西林寺 同郡地藏院 同郡

常寺 同郡植林寺

河内国 平因彦兵衛御代官所

茨田郡臺鏡寺 同願生坊 交野郡西蓮寺

同正法寺 同宮寺 丹南郡教永寺 同蓮光

寺 安宿郡西光寺 同西法寺 同所弥陀寺

河内郡玄清寺 同郡大乗寺 同寺三ヶ寺

讚良郡常宗寺 久下 藤十郎御代官所

撰津國

天王町天鷲寺 尾ヶ崎本成院 北平野妙蓮
庵 同所法善寺 同所竜松院 能勢真如寺

東成郡難波寺

同郡妙中寺

同宝樹寺

同傳光寺 同二柳寺 同西海寺 同庵主橫
譽 同庵主是信 同々金獅 同々百川 同
同祐説 同々芦江 同々休貞 同々惠海
同々慈洞 同々行阿 同々須潮 同々活山
同々是明 同々妙壽 同々宗達 同々知禮
同々慈雲 同々心然 同々宝珠 同々察秋
同々真心 同々白金 同々太嶺 同々卧竜
同々惠海 同々古林 同々清壽 同々是秀
同舍利寺 同觀音寺 同法明寺 西成郡海
泉寺 同郡光受寺 同光明寺 住吉郡光明
寺 同郡法乐寺
撰 具 千種清臺門御代官所
川辺郡靈覺寺

播品 同人御代官所

美濃郡千牟院 同明王院 同理生院

備後國 同人御代官所

神石郡妙乐寺 同東福寺 同竜奥院 同松

源院

右ハ先達于御渡被成彦京都町奉行大坂町
奉行堀奉行奈良奉行ヨリ未ル帳面十冊ノ
分ニ于御座彦

山城國 小堀仁右衛門御代官所

乙訓郡西迎寺 綴喜郡西福寺 同性法寺

同阿弥陀寺 相乐郡玉川寺 久世郡常乐寺

同光明寺 同人御代官所

河内國 同人御代官所

若江郡宝壽寺 渋川郡地藏院 同安福寺

豐嶋郡久安寺 同東福寺 同圓城寺 同松雲寺 同專行寺 同永興庵 能勢郡朝川寺

同遊仙寺 同西之坊 丹波国 同人御代官所

桑田郡不動院 同法常寺 同隱居 撰津国 鈴木小左門御代官所

西成郡妙教寺 同光明寺 大和国 石原半左門御代官所

式上郡寺院二ヶ寺 山辺郡妙乐寺 同郡神主治部 同郡同衛門 吉野郡泉德寺 同西蓮寺 同正光寺 同王竜寺 同常興院 同

祥昌寺 同実原寺 同光明寺 同竜泊院 備後国 小林孫四郎御代官所

甲怒郡善應寺 同長福寺 同少林寺 同泉任寺 安那郡遍照寺 同寒水寺 同正明寺

同勝願寺 同法光寺 神石郡安楽院 同正善寺 同光徳寺

備中国 同人御代官所

小田郡正福寺 同西光寺 同長法寺 同高称寺 後月郡淨見寺 窪屋郡花藏院 同本

榮寺 同觀竜寺 同誓願寺 同地藏院 同觀音坊

和泉国 石原清左門御代官所 南郡上品寺 同觀音院 大鳥郡重楽院 同

本行寺 同淨光寺 同安楽院 同宝樹寺
同延長寺 同宝国寺 泉郡善福寺 同地福
寺 同海藏寺 同北宝院 日根郡善昌寺
同潮音寺 同大願寺 同法輪寺 同西光寺
同称念寺 同泉養寺 同瑞宝寺 同祐道寺
播具 石原清左門御代官所
養囊郡西性坊 同西林坊 同常持坊 同宝
壽院 同奥ノ坊 同池之坊 加西郡周遍寺
備中国 窪場作左門御代官所
淺口郡圓通寺
豐前国 増田太兵衛御代官所
宇佐郡長福寺 同明光寺 同養乐院 同佛
乘寺 同教覺院 同淨雲寺 同圓玉寺 同

教運寺 同宝福寺 同雲西寺 同琳東寺
同真勝寺 下毛郡羅漢寺 同雲西寺
豊後国 同前入
玖珠郡福壽寺 同尊光寺 同照蓮寺 太田
郡淨雲寺 同長興寺
丹後国 海上弥兵衛御代官所
与佐郡來迎寺 同妙典寺 同妙圓寺 熊野
郡一乘寺 同妙久寺 同長谷寺 同安養寺
同長圓寺 竹野郡圓福寺 同本覺寺 同心
月寺 同奇宮社神主
大和国 近山清左門御代官所
葛上郡安樂寺 同葛城寺
大和国 多羅尾四郎左門御代官所

宇多郡春日寺 近江国同前 甲賀郡長泉寺

石見国 布施弥一寺御代官所

迹广郡高野寺 同明元寺 同西本坊 同惠

玳寺 邑智郡永照寺 同德居 同高善寺

同金洞寺 同善正寺 同照立寺 同寛法寺

同長江寺 同香善寺 那賀郡圓光寺 同慈

恩寺

備後国 同前人

甲怒郡專教寺 同善昌寺 同法身院 同光

明寺 神石郡明眼寺 同光福寺 同西福寺

同南泉寺

大和国 角倉与一御代官所

平群郡宮寺賢良 同專念寺 同長生院 同

禅入寺 同法輪寺 同珍示寺 葛下郡西方

山城国 上林又兵衛御代官所

久世郡惠心院 同橋寺 撰列同前人 武庫

郡法泉庵 同法乐寺

長崎

永昌寺 本蓮寺 高林寺 西勝寺 光永寺

崇福寺 福濟寺 達蓮居 永聖院 靈鷲庵

與德庵 光德庵 聖福寺 大光寺 大音寺

悟真寺 廣福庵 緣羅庵 大悲庵 廣德院

曇花院 万寿院 皓臺寺 大德寺 與福寺

春徳寺 春徳寺玉潭 周傳 正寛寺 資福

庵 松月庵 松月院

美作國万年長十郎跡小林孫四郎保木左
太郎御預所

久米北条郡神主和泉 真嶋郡神主越前 同
山伏成就院 同郡善光寺

讚岐國 松平讚岐守御預所

小豆嶋清見寺 同玉泉院 同觀音寺 同榮
光寺 同明光寺 真嶋極楽寺

播磨 獅原式部太輔御預所

完栗願壽寺 加古瑞應寺 同觀音寺 同長
徳房 加東持宝院 同不動院 多可郡就泉

寺 同宝光院 同西勝坊 同奥之坊 同宝
積坊 同大通寺 同寺一ヶ寺 飾西郡庵僧

伊豫國 松平隱岐守御預所

宇廣郡宝藏院 同社人和泉 同心光寺 同
眼壽院 新居郡瑞應寺 同隱居 同圓福寺

肥後國 松平主殿頭御預所

天草郡社人石見 同芳澄寺 同遍照院 同
西念寺 同明德寺 同滿行寺 同江岸寺

同壽覺院 同九品寺 同無量寺 同正光寺
同西運寺 同金性寺

右、御勘定所工御代官長崎奉行并御預所
役人ヨリ書出候帳面ノ合ニ御座候以上 丑

十一月

貧究人救候者上申渡書付
去秋ヨリ当春ニ至貧究人救候者ノ儀奇特成
事候其趣達 上聞候夫々御褒美ヲモ可被下

彦上氏左様ニ七難成彦今年ハ諸国作物ニ宜
未々ノ者氏取続仕安ク下ニテモ悦可申哉
彦依之別紙ノ通白銀被下彦自今モ凶年貧究
人モ有之時ハ弥以救合可申事ニ彦

御勘定奉行上

從去秋当春ニ至貧究人救合彦者比上被下銀
ノ儀別紙相渡彦者夫々御褒養被下彦様ニハ
難成亦ハ救彦高ニ付被下彦段モ如何可有之
ヤ左彦トテ一同ニ御褒ハ力リニモ難被遊哉
ニ付達ニ御聽彦印迄ニ其一年々上白銀被下
可然トノ御事彦救彦筋ノ人数ノ多少モ有之
哉不同モ可有之彦上氏大概ノ趣ヲ以被下置
彦積ニテ右ノ通彦夫々配分モ難仕程ノ負數

夕ルハノ彦上氏其品迄ニ被下置祝彦テ御酒
ヲモ給彦様ニトノ趣成事彦此段力心得相達
彦右ノ記ヲ以宜取斗彦 十一月

御勘定奉行上

救合ノ段ニ付白銀被下彦申渡ノ内寺社ハ
ハ被下物ニ不及救合彦段奇特成事彦旨寺社
奉行ヨリ相通サセ彦趣有之故被下銀一同ノ
申渡ニハ除彦事ニ彦余其旨被致承知可取斗
彦且又所ニヨリ出彦救筋ノ書付ニ寺社亦ノ
称号載リ不申在町上篁彦分ハ在町一同ノ内
ニ成白銀被下彦申渡ニ入彦哉ニ彦畢竟寺社
輕重ノ差別ニ不及夫々ヨリ出彦書付上載リ
彦寺社等ハ別段ニ成在町上篁彦分ハ一同ノ

内ニ入候ワケニ候此段心得廿七可然筋上ハ
被相通尤ニ候
一右ノ通ニ付在町上竈候寺社十トノ差ニ付
若何トソ其筋々ノ役人存寄モ候テ夕トハハ
何ト申寺社ノ義寂前別段ニハ書載不申在町
上竈候テ書付ニ出シ候上氏在町一同ハ除キ
寺社奉行ヨリ通候内上入申度十トトテ伺出
候類モ自然ニハ可有之ヤ左候ハ、其旨可被
申聞ト存候夫ニ付右伺ノ差有之候トテ在町
一同ノ申渡扣有之テハ延引ニ成候矣ニ候近
国ヨリハ早速可申越候上氏遠國ノ差在町ノ
申渡ヲ浮ケ置候テハ別テ延引ノ程難斗候奈
伺有之候寺社ノ差モ候ハ、右伺ノ寺社斗ヲ

除一同ノ申渡ハ相濟候様ニ取斗可申事候間
左様相心得此段モ其向々工被相知可然候
十一月

貧究ノ者救候者板行ノ差ニ付書付○書
面ノ差人別ニ認候ト私氏申上候通片二
通りニ仕可差上候林大学頭文言認サセ
候ニハ不及候其外ハ伺ノ通ニ可仕旨奉
畏候且十二月廿八日大岡越前守稻生
下野守杉岡佐渡守細田丹波守
此間被仰渡候上畿内中国四国西国筋ニテ貧
究飢人等相救候者凡ノ帳面大坂町奉行上差
越板行為仕諸国上買取候様ニ仕可然候右ノ
仕形可申旨奉承知左ニ申上候

一救仕彦者凡人數凡二万人程モ有之彦ニ付
国郡村人別銘々認彦テハ紙數多ク成板行下
直ニハ賣カタク彦間未々ノ者ハ調申マシク
彦ニ付何国何郡ニテ何人ト銘々名ヲ不記国
限ニ人数認彦ハ紙負減可申彦
一此度所々ヨリ出彦救合帳面人数ノ内ニハ
夕トハ大坂町并大坂道所村方救彦者ハ大
坂町奉行御代官ヨリモ書出又ハ西人ノ御代
官所ニテ救彦者ハ御代官西人ヨリ書出彦モ
有之彦間帳面差越彦テハ大坂ニテ弥重ノ介
引ワケカタク可有之彦且又此度御金被下彦
美申渡彦人数最前ノ帳面トハ少々違彦モ
可有之ヤ依之此度御金被下彦美申渡彦人数

所々ヨリ書出サセ右書付ヲ大坂上遣彦ハ、
可然奉存彦只今日ヨリ申遣彦ハ、來正月申、
ハ書付揃可申彦
一右板行ノ文言林大學頭ニ認サセ彦ハ、大
坂ニテ認伺彦ヨリハ年間取申マシク奉存彦
一右板行大坂ニテ賣出彦ハ、上方辺西国節
上ハ段々行渡可申彦北国東国關東節上モ行
渡彦夕ノ右板行江戸ニテモ為仕可杰彦
右ハ江戸大坂氏板行屋ヨリ相渡所々誂賣致
サセ可然奉存彦以上 丑十二月
救合帳面ノ内村方ニ篁彦寺ノ美申上彦
書○書面ノ善性寺工曰冬ノ通寺社奉行
ヨリ可申渡彦右ノ類此以後有之彦ハ、

申合書面ノ通取不殘相濟候上ニテ書付
可差上旨承知仕候 寅正月七日松平玄蕃
頭杉田佐渡守細田丹波守

覺

石原清左衛門御代官所泉貝日根郡尾崎
村善性寺

右ハ先達テ差出候救令ノ帳面ニハ称号書出
不申村方ノ内ニ入有之候所此度一同ノ申渡
ノ節神社奉行ヨリノ申渡ニ入候様仕度由願
出候ニ付一同ノ申渡ニハ相除申候間神社奉
行ヨリ申渡有之様仕度候清左衛門書付出候
ニ付申上候以上 寅正月
救合帳面ノ内村方ニ菟侯寺ノ差申上候

書付 杉田佐渡守細田丹波守

增田太兵衛御代官所豊後速見郡龜川村西光
寺 同郡南石垣村宝泉寺 同玖珠郡戸畑村
滿福寺 同郡松木村宝圓寺 同大分郡原村
吉祥寺

右五ヶ寺先達テ救合差出候上凡村方ノ内
菟称号出不申候ニ付外並ニ被仰渡有之様
仕度旨太兵衛書付差出候ニ付先頃被仰渡
候通松平玄蕃頭ヨリ書付相渡候様申達候
ニ付申上候以上 寅二月

享保十七子年西国中国四國五畿内節貧
究飢人救候書付○此書面ノ通認可申候
村方ノ差ハ因切ニ可仕旨被仰渡奉畏候

且又板行奥書ノ案文認御覽ニ入可申
旨奉承知度 寅二月十日 大岡越前守稻
生下野守杉岡佐渡守細田丹波守

京都

錢五百四十貫文余 寺町 誓願寺 米二十二石
七斗余 五山 東福寺 米六十石 東山 知恩院
大宮 四條上ル可 鮫屋庄 兵衛云々 細 仁風一覽
出故畧之

享保十七子年西國中國四國田畑虫附損也
シメ五畿内第米穀高直ニ付テ右ノ者氏金銀
米錢十ラヒニ諸品ヲ出シ貧究飢人ヲ救キト
ク成事ニ付 公儀ヨリ御銀被下又ハ御ホメ
有之度心サシノキトク成事ヲ諸人ニシラシ

ムヘキ夕ノ令板行モノ也

板行下國須ノ義左ノ通認度積御座度

京都 大坂 奈良 堺 伏見 長崎

五畿内 中國 四國 西國

一右國ノ板行下帳面氏大坂工差越町奉行
テ認サセ替救度品々ノ石数并人数等ノ寄帳
面入組度ニ付午間取間違モ可有之ヤ依之板
行下ハ此方ニテ認大坂工可遣奉存度
一右救度人数ノ帳面隱居肥後天草ノ義ハ正
月マテハ渡海仕度日和少ク度ニ付二月中
ハ帳面可出旨右御預所松平幸千代松平主殿
頭役人申度其外人國々ハ來月初迄ハ帳面
出揃申度間二月中板行下認三月大坂工差越

可申候
一書面ノ通認候得公允紙負二百二十枚程
二方ハ出來可仕候
右書面ノ通京ハ京大坂ハ大坂卜ノ所上
救ノ品メ認候上ハ村方ノ美毛一村切ノ品
メハ相止可申候左候上ハ救ノ品々郡切
メ認可申ヤ又ハ国切メ認可申ヤ奉伺候
救合ノ者板行江戸ニテ被仰付可然候申
上候書付美大坂ニテ板行可申付旨被仰
渡奉畏候寅三月十四日大岡越前守緇
生下野守杉岡佐渡守細田丹波守
救合板行大坂ニテ可被仰付ヤノ旨先達テ
被仰渡候大坂上遣候ヨリ江戸ニテ板行申

付大坂其外上ニ差遣候方間違等ニ無之可然
奉存候依之申上候以上 寅二月
大坂町救合帳面ノ美ニ付申上候書付
書面ノ内同家名ノ介八重ニ成候テ
不苦候間大坂帳面ノ通板行下可相認
旨奉畏候 寅三月廿日 杉岡細田

覺

去々年救合仕候者凡上去年冬御銀被下候節前
方差出置候帳面ハ相違ニ可有之ニ付御銀
被下候美申渡候帳面仕立差出候様ニ諸向
申遣帳面不殘相揃板行下下書出來仕候處大
坂町奉行ヨリ差越候帳面ノ内同町ニテ同家
名固名ノ者美町ノ名ハ遣同家名同名ノ上ノ

有之八重ニ相見候ニ付八重ノ合ハ相除候様
大坂町奉行工申遣候所一町ノ内ニ居宅卜抱
屋敷等所持仕其家々ヨリ救差出候分ハ救人
ノ人数ニ入候ニ付人ハ不相替候工凡名ハ八
重ニ出申候其外町ノ若ハ違同名ノ合モ右ニ
准名ハ重ニ成候モ有之又八重ニ不成モ有之
由斗申來落着不仕候八重ニ無構帳面ノ通認
候工ハ近日板行下書付出來申候工凡八重ノ
合ハ相除可然奉存候左候工ハ又々大坂工不
申遣候工ハ相合リ不申候ニ付來月初十ヲテ
ハ板行下出來不仕候ニ付奉伺候以上 寅三月
長崎ニテ米銀救出候高増候分ハ長崎ヨ
リ申來次才申遣候積リニ先板行下大坂

工可遣旨被仰渡奉畏候 寅四月廿日 杉

因仕渡守細田丹波守

覚

長崎町ニテ去 丑夏中帳面差越候以後救致候
モノ有之帳面認直去月十六日差越候所救仕
候米銀等ノ負數ハ無之御銀被下候申渡ノ人
數斗認有之候ニ付人数ハ此度ノ帳面ヲ用米
銀ハ前方ノ帳面ヲ用申候然處此度ノ帳面人
數町數十一町ニテ二十六人前方ノ帳面ヨリ
相増候所此分ノ米銀高不相知候故早速書付
差越候様窪田肥前守工申達彼地工申遣候米
月上旬ニハ書付可参ヤ依之來月上旬ヲ見
合可申ヤ又ハ右米銀ノ負數ハ其分ニ仕帳面

差上可申ヤ長崎ノ外ハ板行下出來仕度ニ付
奉伺度以上 寅三月

救合帳面ノ内村方ニ籠度寺ノ内寺社奉
行ヨリ申渡度分書付

石原清左衛門御代官所和泉日根郡尾崎村善
性寺 増田太兵衛御代官所豊後速見郡龜川

村西光寺 同断同郡南石垣村宝泉寺
同断玖珠郡戸畑村満福寺 同断松木村宝圓

寺 同大分郡原村吉祥寺
右六ヶ寺救合差出度工氏村方ノ内ニ籠リ

称号出不申度ニ付外寺院並ニ被仰渡有之
様仕度旨御代官書付差出度ニ付先達テ申

上度通松平玄蕃頭工申達寺社奉行ヨリ申

渡仕度依之申上度以上 寅三月

長崎ニテ救合仕度者凡人教違度由又度

長崎奉行申聞度ニ付申上度書付○跡ヨ

リ増度人数名違等大坂工可申遣旨被仰

渡奉畏度 寅四月十日 杉岡 細田

此間申上度長崎町中ニテ貧究人救度者凡工

町数并人数寂初ヨリ相増度ニ付全銀高七増

度積リニ付其段尋ニ遣度处长崎ヨリ申來度

ハ帳面全銀高ハ寂初ノ通無相違長崎町乙名

卜斗書記度所ノ人別ヲ引分遣度ヨリニ付相

改度所又度此度右ノ外町々ニテ人数九十人

程相増寂初卜右書違度モ少々有之度間先達

テ遣度板行下工書入度様ニ下書認大坂町奉

行上可遣奉伺侯以上 寅四月

德苑寺 大覺寺 躰性寺

窪田肥前守

右三ヶ寺氏於長崎去々秋ヨリ去春ニ至貧究
人救合侯寺々ニテ御座侯所先達テ書上申侯
帳面ニ認落侯ト相見工寺社奉行衆ヨリ被差
越侯寺院右前ノ書付ニ無之侯工氏一統ノ茂
故御書付ノ趣申渡相揃不申侯様ニ委細遂吟
味三ヶ寺書入御請ノ印形取之帳面遣申侯且
又松月庵松月院ト右右前ノ書付ニ侯工氏寂
初ノ書違ト奉存侯松月庵ハ長崎ニ無之侯間
此度帳面ニ認不申由細井因幡守所ヨリ右ノ
通申越候ニ付其段寺社奉行衆ヨリ申達御請ノ
印形帳面差出申侯以上五月 窪田肥前守

虫附ニ付救合侯寺社工御書付ノ赴申渡

侯申上侯書付 寺社奉行

去々年虫附ニ付貧究人救合侯寺社工先達テ
被仰出侯御書付ノ赴西國四国中国五畿内筋
其所ノ奉行御代官 兼御預所ハ領主工相達御
書付ノ赴別帳ノ寺社工申渡銘々御請印形取
帳面書付差赴侯ニ付則差上申侯且又寂前御
渡被成侯御帳ニ無之合兼寺院ノ号郡村等相
違ノ候帳面ニ附札ヲ以申上侯 五月
救合板行下違侯茂ニ付申上侯書付〇伺
ノ通大坂工可申遣旨被仰渡奉畏侯 寅五
月十六日 杉岡細田
此間御渡被成侯寺社奉行差上侯帳面附札ノ

赴吟味仕板行下可相直分左申上侯
平園彦兵衛御代官所撰列川辺郡下佐曾
利村方正寺
右ハ平園彦兵衛方ヨリ差上侯救合帳面ニ下
佐曾利村ト書出侯間寺社奉行工相渡侯御書
付并板行下七其通認申侯所上佐曾利村ノヨ
シ寺社奉行工彦兵衛ヨリ申赴由ニ付板行下
直侯様大坂工可申遣侯ヤ
同人御代官所河内國河内郡日下村寺三
ヶ寺ト書出侯間寺社奉行工相渡侯御書付
ニ七其通認申侯処其後右三ヶ寺ハ大竜寺正

法寺称揚寺ト申來侯間其通板行下工認申侯
此度東道場称揚寺西道場称揚寺二ヶ寺ニテ
以上四ヶ寺ノ由寺社奉行工彦兵衛ヨリ申赴
侯間板行下直ニ侯様ニ大坂工可申遣侯ヤ
石原半右衛門元御代官所大和國吉野郡
大日川村常楽院
右ハ石原半右衛門ヨリ差出侯救合帳面ニ常
楽院ト書出侯寺社奉行工相渡侯御書付并板
行下ニ七其通認申侯所此度常楽寺ノ由寺社
奉行工半右工門ヨリ書出申侯板行下直ニ侯
様ニ大坂工可申遣侯
海上弥兵衛御代官所丹後竹野郡宮村寺
宮社神主

右、海上弥兵衛ヨリ差出度救合帳面、奇宮
社神主ト書出申度寺社奉行ニ相渡度書付并
板行下ニ其通認申度此度右神主櫻井内近
頭ト寺社奉行工弥兵衛ヨリ書出申度間右ノ
通板行下直シ度様大坂工可申遣ヤ
右ノ寺社奉行ヨリ此度差上度竅前相渡度御
書付ト相違ノ内板行下直シ可申所書ノ通奉
伺度右ノ外ハ先達テ申來板行下直度間相違
無之度則御渡被成度帳面一冊書付ニ通返上
仕度以上寅五月
去々子冬ヨリ丑春迄救合仕度者凡去冬
書上度内各別ニ世話仕度者凡書拔
一米拾三石余錢一万六九十一貫文余二口

金ニメ二千百五十三兩余 大坂町人 大和屋三
郎左衛門 右同断 泉屋吉左衛門
一金二百五十四兩 右同断
一米三石余錢千七百貫文余二口金ニノ三百
四十三兩余 右同断 平野屋五兵衛
一錢五十八貫文余金ニノ千三兩余 右同断
辰巳屋久左衛門 右四人ハ去冬一統ニ御銀
被下度工凡各別金高多相救度者ニ御座度
窪嶋作右工門元御預所備中國後月郡吉
井村百姓六郎右工門
一米四石余麦九斗余銀十貫百五十目余三口
金ニノ百七十四兩余 右ノ内銀十貫目ハ年
々貸置度銀子ニ度所去年虫附ニ付不及返濟

旨申聞合力仕候
一米四十二石余金二ノ四十八兩余園田庄太
夫御代官所但馬國朝來郡生野銀山町町人菊
屋勘兵衛右勘兵衛等常々正直成者二ノ山
方ノ等七情又出町中難等仕候者二ノ年々相
救近卿二ノ七諸人ノ力ニ成候由在々ニテ兼
テ風説仕候者ニ御座候処当春米穀高直ニ成
村々別テ難等仕候故右ノ通助力仕御年貢納
方差支度者二ノ取替遣候旨村々訴出候由庄
太夫書付差出申候
一米三十三石余金二ノ三十八兩余窪嶋作右
上門御代官所養作因西西奈郡入村百姓勘右
工門外米七石余種糶無利ニ貸渡申候右

勘右衛門等常々實躰成者ニテ居村ニ勿論近
村二テ渡世成兼候者二ノ米銀等利安ニ貸
渡去未年早稲ノ節七米銀貸渡去年虫附故年
賦相延又ニ返濟差免候類七有之百姓慌候由
居村近村凡訴出候旨作右衛門書付申候
一米二十九石麦一石余盛二石余味噌二十貫
目四口金二ノ三十四兩余近山清右衛門御代
官所大和國葛上郡期妻村百姓善右門外
干菜五十連菜大根畑二反歩作リ立候分右
善右工門等田地二反歩質地ニ入米十八石調
置村々飢人相救其後七段々相救申候在比以
後七持高限リ救申覺悟ノ由申ニ付身代限リ
救申候存寄相尋候処近年身上惡敷候故人ノ

雞身三覺其上生死之境成產飢人救度
八天命三七叶可申下不顧前後救度覺悟一由
申之度旨清右衛門書付差出申度
一禾十一石余雜穀二十石余二口金三ノ止四
西余固田庄大夫御代官所播品多可郡荒田町
百姓太昂兵衛右者羊飢人ハ無之度上氏近
卿三々村ノ内厄外多小百姓氏例年ヨリ困究
仕三付様子見届右人通合力仕度右御年貢納
方差支度者氏工ハ取替遣度旨庄屋村役人訴
度由庄大夫書付出度
一禾雜穀六七石程同人御代官所同國郡天田
村庄屋中兵衛右五兵衛去冬飢人救合ノ
年三付高札拜見仕村中雞身仕者氏妻作出來

マテ救為取續村中ヨリ飢人出申間シキ旨申
之夫食願ノ羊毛不仕度三付御代官吟味仕度
所夫食拜借被仰付度テ毛返納仕度三度間
未々百姓ノ痛ノ第一毛可相成ヤ其上公儀
ノ度三ハ度工氏外國々毛影敷事三度間旁以
ケ様ノ時節為買加何卒自介力ヲ以村中ノ度
ハ為取続可申由申之三付天田村工ハ夫食貸
不仕飢人毛無之度依之禾穀何程救度ヤト相
尋度所少人数ノ村故禾雜穀合六七石程毛救
度卜奉存度工氏留帳三毛不記置度故公儀
上ハ雞申上由申之度右百姓氏工毛相尋度所
五兵衛申通相違無之度右ノ外御年貢納兼度
者工ハ禾穀致戈覺為致皆濟度由申之旨庄太

夫書出侯

一采五石窪田作右衛門御代官所養作因大庭
郡釘貫小川村百姓平右工門右平右工門高
札并見仕居村、勿論近村百姓三百三十三人
工一人、米五合、糶二升二合、宛合力仕侯右、
者、或常々、實躰成者、
心、附米銀利安、貸渡返濟成、泉侯者、工、年
賦、仕侯、付百姓悦侯、由作右工門書付差出
申侯
一采五斗近山清右衛門御代官所大和因葛上
郡櫻井村百姓彦五郎、右者、或、小高、百姓、
侯、処、去、子、極、月、飢、人、救、合、高、札、相、建、侯、以、前、孫
女、ヲ、奉、公、出、身、代、銀、六、十、五、文、目、以、米、穀

相調櫻井村神通寺村福西村右之村ノ飢人
氏ノ内別テ差誥侯者救申侯彦五郎、或、七、十、六
歳、罷、成、四、十、七、余、成、侯、娘、一、人、ト、六、疊、敷、ノ
土間、莖、ヲ、敷、罷、在、侯、程、ノ、貧、究、者、侯、工、氏、自
分、ハ、夫、食、願、毛、不、仕、飢、人、ノ、夕、ノ、辛、勞、仕、侯、故、道
村ノ者、氏、ヲ、右、彦、五、郎、ヲ、及、承、知、毛、ノ、ハ、情、出
救、侯、様、罷、成、侯、飢、人、吟、味、ノ、夕、ノ、清、右、衛、門、罷
赴、侯、節、古、疊、成、ト、毛、子、コ、夕、成、氏、シ、キ、侯、様、ト、
金、一、分、遣、侯、所、敷、年、土、間、任、剛、寒、暑、ノ、苦、毛、無、
御、座、御、年、貢、諸、役、毛、相、応、相、勤、侯、工、ハ、困、究、ノ
難、事、氏、不、存、侯、間、只、今、至、疊、シ、キ、暮、シ、度、願、毛
無、之、由、申、右、金、子、相、返、度、由、申、之、付、左、侯、ハ、
何、成、氏、心、次、才、遣、侯、様、ト、力、申、聞、侯、工、ハ、

飢人救度願斗。度間今日中米麥調飢人。施
度由申度。付其通申渡度。上八悅申度。右彦五
郎。前々ヨリ無欲無我。于厚志ノ者ノ由近
在。比申之度。由清右衛門書付差出度。
一ノ八人。右八人者。去冬一統。御銀被下度。此

一園田庄太夫御代官所。但馬國朝末郡羽淵村
庄屋平右工門。五十八年以來。庄屋相勤度所
勝。于正直成者。于去冬高札。赴具。為申聞
村中惣持合。致一人。无飢人無之様。卜為申
聞。夫々。救。毛。為。致。家。別。村中相改。夫食貸。无
細。相。渡。凶。年。後。百姓痛耕作。無沙汰。罷
成物。度。後。公。儀。夫。食。貸。被。仰。付。其。上。高。札

ヶ余闕文了ル字

毛御建被遊難有事。度間随分農業情ヲ出
御年貢。為買加早。少相納度様。心掛可申。寺力
申聞。麦作畑作等ノ手入迄。日々村中相廻。差國
仕其上。庄屋給銀百目。于勤来度。去冬。四
十日。余差。荒高札。相建度。砌。日。一。月。六。日。宛
一食。于罷在。村中世話仕。田方植付。足。以。夫食
迄。為。困。置。度。右。平。右。工。門。差。漸。持。高。一。石。余。
于貧究ノ者。御座度。由庄太夫書付。出度。
困田庄太夫御代官所。但馬國朝來郡立野
村庄屋三郎兵衛
右者。美羽淵村平右工門。同様。取。繞。其上。小。以
夕。持。首。カ。ケ。毎。日。朝。夕。兩。度。村中相廻リ
身上。宜者。凡。八。不。及。申。給。物。等。余。慶。有。之。者。方。日

り、少宛出十世夫食不足者、凡工遣之、尤後
公儀御貸被遊、夫食米、猶以入念、夫々
相渡、麦作午入、人世話仕、度故、宜出来、田作植
付、夫食毛、夫々、貯置世、申、度由、庄太夫書付
差出、度、二人、心、廿、キ、ト、ク、成者、付、去、
冬、別段、書上、度、工、凡、飢、人、救、ト、シ、テ、米、銀、差、出、
不、申、度、付、去、冬、一、統、人、御、銀、不、被、下、度、
忝、ル、子、年、虫、附、損、亡、付、別、テ、奇、特、成、毛、
御、ホ、ノ、茂、左、申、上、度、杉、園、細、田、
近、山、清、右、衛、門、御、代、官、所、大、和、国、葛、飾、郡、朝、妻、村、
百、姓、吉、右、工、門、園、田、庄、太、夫、御、代、官、所、但、馬、國、
朝、来、郡、生、野、銀、山、町、町、人、菊、屋、勘、兵、衛、同、人、御、
代、官、所、同、國、同、郡、羽、淵、村、庄、屋、平、右、工、門、同、断、

立野村庄屋三郎兵衛 同断 播只多可 郡荒田
一町百姓太郎兵衛 同断 同郡天田村庄屋五兵
衛 窪嶋作右工門 御代官所 美作国 西条郡
入村百姓勘右工門 同断 大庭郡 釘貫小川村
百姓平右工門 同人 元御預所 備中国 後月郡
吉井村百姓六郎右衛門 右九人居屋、シ、キ、除
地、被、仰、渡、御、年、貢、諸、役、御、免、可、然、奉、存、度、
近山清右衛門 御代官所 大和国 葛上郡 櫻
井村百姓彦五郎
此者、至、極、貧、究、成、毛、付、飢、人、救、度、夕、ノ、孫
女、ヲ、奉、公、出、シ、身、代、銀、ヲ、以、相、救、御、代、官、ヨ、リ
金子、ト、ウ、世、度、工、ハ、自、合、ノ、茂、不、仕、右、金、ニ、テ、
米、麦、調、飢、人、救、度、由、別、テ、志、厚、キ、者、度、間、居、屋

敷除地被仰渡御年貢諸役御免ノ上米十俵被
下置可然奉存候 寅六月

增田太兵衛御代官所虫附ノ節各別ニ救
候者無之書付 杉田細田

增田太兵衛御代官所西国節去々子年虫附ノ
節各別ニ世話仕凱人救奇特成者有之ヤノ旨
相尋候所各別ニ救仕奇特成者無之ニ付先達
テ差出候帳面ニ書上不申由太兵衛申之候以
上 寅六月

伊達金三郎差出候帳面ノ内去々子年虫
附ニ付奇特成者ノ義申上候書付

窪嶋作右衛門御代官所備中国玉嶋圓通寺在
去々子年虫附ニ付同冬ヨリ去 丑春迄凱人

ノ義致世話候段承知仕候由ニテ伊達金三郎
書出候赴左ノ通御座候○一凱人ノ義ニ付御

高札出候ト早速助合等モ不仕候ニ付去 丑正
月八日ヨリ村々相廻從 御上被 仰出候御

書付写庄屋頭百姓其外身上宜者凡上為読聞
粥施行取立申候事○一去 丑正月廿日ヨリ二

月七日迄圓通寺ニテ粥焼候テ近邊ノ義ハ不
及申安藝周防石見備後邊ノ凱人等迄ニ粥為

給申候初日ハ三百七八十人有之候処日々相
増二月朔日頃ヨリハ八百人九百人千人余程

宛圓通寺工寄圓通寺客僧迄夕スキニテ粥施
行仕候事○一備中玉嶋窪嶋作右卫門御代官

所赤崎村拍嶋村勇崎村乙嶋村新所竹田喜左

衛門元御代官所黑崎村蔭田權佐知行所大谷
村佐方村松平大炊頭池田内近頭青山伯耆守
領分鴨方村浦見村竹村下竹村七嶋村土牛下
村長尾村船尾村右村々々：飢人多ク彦々付去
去子十一月八日ヨリ夕クハフ：事寄家別悉
ク相廻其所々ノ庄屋頭百姓工飢人ノ赴申入
其外身上亘彦者凡工助合彦事相勸ノ飢死人
無之様：仕彦事
一青山伯耆守領分押山村山田村養袋村伊東
若狭守領分服部村右ノ村々工ハ去丑二月下
旬ヨリ相廻飢人見届置彦テ助合等ノ爰相勸
ノ餓死人無之様仕彦右ノ内石川主殿頭役人
ヨリ、飢人ノ事致世話彦：付圓通寺工礼状

一池田内近頭領分飢人多有之彦：付松平大
炊頭役人工飢人相助リ彦様：ト圓通寺ヨリ
歎キ書付差出彦事○一備中御代官窪嶋作右
衛門支配所ノ飢人有之圓通寺ヨリ致注進夫
ヨリ年代直ニ村方相廻大勢ノ七ノ助彦事○
一米四石八斗右、赤崎村柏嶋村飢人凡々米
：テ遣申彦事○一銀六百八十目右、圓通寺
書物袈裟等マテ賣彦テ銀文覚仕近辺ノ飢人
工遣申彦事○一銀五百八十目米十一石右、
圓通寺先住良高年忌：相当施物并法事料ノ
当：仕置申彦米銀余リ大凶年：付右ノ法事
才相止不殘近辺ノ飢人工遣申彦事○一内近
頭領内百姓二人去々子十二月ヨリ丑二月迄

圓通寺ニテ養育仕度事○一山野村飢人一人
是又子十一月ヨリ丑九月迄養育仕度事○右
ノ外一朱三十四石ハ飢人ハ圓通寺ヨリ相渡申度事
米取集近田ノ飢人ハ圓通寺ヨリ相渡申度事
○盜六十俵右ハ玉嶋ニテ圓通寺取集飢人ハ
遣申度事○麦稗味噌鮑盜茶等ノ義玉嶋新町
ヨリ取集飢人ハ遣申度事 右ノ通去々子年
虫附ニ付救合ノ高札相建度以後相救志厚キ
者ニ度間銀十枚御褒養被下可然奉存度
布施弥市郎御代官所石見國邑智郡粕淵
村百姓波多野浅之助
去々子年四月ヨリ八月迄買込置度米九十石
程飢人為救安直段ニテ賣度事○一同春買込

置度大豆四十石是又安直段ニ賣リ申度事○
一利銀安リイ夕シ質物取度テ飢人ノ雞糞ヲ
救度事○一自分ノ小作未進モ五辛賦ニ仕度
テ小作ノ者凡ハ抱仕度事○一自分ノ持高田
畑ノ内御普請ノ義七年々自普請ニ仕度事○
一自分ノ田所工掛度井堰御普請所モ自普請
ニ仕度事○一去々子暮ヨリ丑ノ春マテノ内
別テ飢人多キ村方ノ分ハ并借被為仰付度夫
食斗ニテモ行届兼勿論助合等モ得不仕大難
義ノ二十七ヶ村工ハ米五十石余施行米遣度
事○一米二十石余ハ子十月ヨリ丑五月マテ
居村ニテ粥焼施行仕度事○銀二十五貫目去
々秋虫附損毛皆損村工無利ニ貸渡村方ハ抱

仕戾事○一石州ヤ十シホ峠：茶屋ヲ建去七
月朔日ヨリ八月マテ麦米ノ粉湯：立戾テ往
來ノ人工施行仕戾事○一四五年以前石品陣
屋出火ノ節小屋等出末戾：キリ村方難哉
不城様：ト奉存銀子五貫目差出村方工力
添戾事○一米五石備中矢掛町ノ飢人工差遣
戾事○一米六石備中玉嶋辺ノ飢人工遣戾事
○備後二十三ヶ村工銀十五貫目又ハ二十貫
目ホト宛年々貸戾テ百姓救戾事○一去丑極
月七備後十二ヶ村工利安銀二十貫目貸戾事
右浅之助等常々奇特成者：テ年々百姓ノ為
ニ罷成去々子年虫附損毛ノ節ハ書面ノ通別
テ志厚リ奇特成仕方：戾間虫附ノ方：テ帶

刀御免銀十枚可被下戾ヤ右ノ外伊達金三郎

差出戾帳面ノ内虫附：テ奇特成者無之戾以

上寅六月

御勘定奉行工

銀十枚宛 近山清右衛門御代官所大和国葛
上郡期妻村百姓吉右工門 園田庄太夫御代
官所但馬国朝来郡生野銀山町町人菊屋勘兵
衛 同羽渊村庄屋平右工門 同立野村庄屋
三郎兵衛 同人御代官所播州多可郡荒田町
百姓太郎兵衛 同人御代官所同郡同村天田
村庄屋五兵衛 窪嶋作右衛門御代官所美作
国西西条郡入村百姓勘右工門 同大庭郡釘
貫小川村百姓平右工門 同人元御預所備中

後月郡吉井村百姓六郎右衛門右九人去儿子
年虫附損亡二付志厚飢人相救奇特成後三付
了書面一通御褒養被下戾間可被申渡戾
近山清右衛門御代官所大和国葛上郡櫻
井村百姓彦五郎
銀十枚米十俵 右八去儿子年虫附損亡二付
別了志厚飢人相救奇特成後付書面一通御褒
養被下戾間可被申渡戾
御勅定奉行工
布施弥市郎御代官所石見国邑智郡粕渊村百
姓波多野淺之助 右淺之助養常々奇特成者
二了年々百姓ノ夕メニ罷成戾三付刀被成御
免戾去々子年虫附損亡一節毛別了志厚ク奇

特成仕方ニ付了為御褒養銀十枚被下戾間其
段可被申渡戾

此間被仰渡戾圓通寺養伊達金三郎書付
差出戾ニ付申上戾書付 御勅定方
窪嶋作右衛門御代官所備中国玉嶋圓通
寺宗孝和尚

右圓通寺宗音人後御尋被成戾禪曹洞宗ニ了
御座戾先達了拙者書上戾圓通寺宗孝和尚養
八只今布施弥市郎御代官所備後国甲怒郡上
下村玉泉寺住寺ニ了只今圓通寺住寺ハ右宗
孝法類曰り住寺ニ罷成戾去儿子年飢人救ノ
世話致戾節ハ圓通寺住寺故先達了ハ圓通寺
宗孝卜書上申戾右宗孝和尚當時了上罷出

下谷高岩寺：罷在度 寅七月 伊達奎三郎 右
通金三郎書付差出申 度先達 井上河内守
私氏工 御渡被成度 御書付相直 度樣 仕度
奉存度以上 寅七月
御勘定奉行工 布施弥市郎 御代官所備
後國甲怒郡上下村 玉泉寺 宗孝
銀十枚 右被下度間 銀子 致支度寺社奉行
工可被相渡度 七月五日

（Faint bleed-through text from the reverse side of the page, including characters like 伊達, 宗孝, and 玉泉寺.)

